



Dette værk er downloadet fra Danskernes Historie Online

Danskernes Historie Online er Danmarks største digitaliseringsprojekt af litteratur inden for emner som personalhistorie, lokalhistorie og slægtsforskning. Biblioteket hører under den almennyttige forening Danske Slægtsforskere. Vi bevarer vores fælles kulturarv, digitaliserer den og stiller den til rådighed for alle interesserede.

Støt Danskernes Historie Online - Bliv sponsor

Som sponsor i biblioteket opnår du en række fordele. Læs mere om fordele og sponsorat her: <https://slaegtsbibliotek.dk/sponsorat>

Ophavsret

Biblioteket indeholder værker både med og uden ophavsret. For værker, som er omfattet af ophavsret, må PDF-filen kun benyttes til personligt brug.

Links

Slægtsforskernes Bibliotek: <https://slaegtsbibliotek.dk>

Danske Slægtsforskere: <https://slaegt.dk>

Elisabethsminde

En historie om en chokoladefabrik og Elisabeth Winkels familie

af Erik Hippe



Til Beth
31. juli 2010

Eget Forlag
Værløse 2010

1. oplag 2010
Typografi: Times New Roman
Microsoft Word

Illustrationen på forsiden viser
Chokoladefabrikken "Elisabethsminde"
set fra "Kjærlighedsstien" langs Peblingesøen
Akvarel af *H.G.F. Holm*, ca. 1845

Indholdsfortegnelse

	Forord.....	5
1	Elisabeth!	7
	På arkivjagt	11
	Den ældste danske chokoladefabrik!	12
	Op- og nedgangstider.....	13
	Fabrikken indgår i firmaet <i>Hintz & Co.</i>	14
	Kongelig Hofleverandør	15
3	De nære relationer.....	17
4	Elisabeths anetræ	18
5	Slægten Winkel.....	19
6	Slægten Kold.....	26
7	Familien Roulund.....	28
8	Relationerne til slægten Deichmann	30
9	Familien Kabbeltved.....	32
10	Slægten Lose.....	39
11	Slægten Tegner	46
	Referenceliste.....	54

Forord

... dog hvor bønder af hunger dø,
finder den lille fugl dog et frø.
Grundtvig 1856

Dette lille skrift er tilegnet min kone *Elisabeth*¹ i anledning af hendes 70 års fødselsdag. Det er en overraskelse, som vil glæde hende, men forhåbentlig også vil være til oplysning og gavn for de yngre generationer. *Beth* har længe syntes, at jeg siden min pensionering i 2001 har anvendt alt for mange timer – for ikke at sige dage – på at studere min egen familie. "*Du skulle hellere undersøge min slægt. Der er meget mere interessant at finde!*"

Nu foreligger så resultatet af nogle af de studier, jeg med stor interesse har gjort i al hemmelighed vedrørende hendes familie. Det er rigtigt, at der er et omfattende kildemateriale at øse af, idet der allerede findes flere stamtavler af ældre dato på såvel hendes mødrene som på hendes fædrene side(1-8). Men arkiverne indeholder også mange andre interessante, ja ind i mellem dramatiske livsforløb: *Christian Nicolai Kold*, der i begyndelsen af år 1700 var kammertjener hos Tordenskjold(7); *Peter Vitus Bering Pasbjerg*, som i 1820 blev opkaldt efter en berømt opdagelsesrejsende(9); chokoladefabrikanten, *Peter Christian Deichmann*, der i 1836 går fallit og hvis bror, *Jacob Deichmann* hjælper økonomisk og sørger for, at mosterens dattersøn, *Carl Frederik Simony* kommer ind i firmaet og i øvrigt senere bliver kammerherre og minister (10); *Frederik Adolf Schleppegrell Winkel*, øjensynligt opkaldt efter en berømt krigshelt; *Emil Valdemar Lose*, som tilbringer 20 år (1867-87) som præst på de vestindiske øer, hans eneste søn *Martin*, som drukner i en storm juleaften 1895, og hans datter *Karen g. Kabbeltved*, som korresponderer med *dronning Alexandrine* (6;9).

Beths familie har efterladt gode fotosamlinger og nogle udførlige levnedbeskrivelser. Specielt værdifulde er de meget detaljerede dagbogs- og familieoptegnelser, som er forfattet af *Beths* oldefar, *Emil Valdemar Lose* (6;9;11;12). Han har efterladt et omfattende materiale, som i dag er arkiveret på Rigsarkivet. Desuden er der til Nationalmuseet afleveret forskellige genstande fra hans tid på de vestindiske øer, bl.a. en dåbskjole og et fotoalbum (13) samt en spadserestok med skjult "bajonet" og en pistol². Interessen for denne slægtsgren har da også medført, at vi og *Beths* søster og mand har været på de vestindiske øer og set de kirker og præstegårde, hvor oldeforældre og bedstemor har færdedes. Ydermere har vi haft den fornøjelse at fortælle om *Loses* liv ved et foredrag 26.5.2010 i "Kort- og Billedsamlingen" på Det kongelige Bibliotek, hvor vi også efterfølgende deltog i en udstilling i *Octogonen*. En båndoptagelse med barndomsminder indtalt af *Beths* mor udgør et særligt og uerstatteligt minde, som *Beth* var initiativtager til i hendes mors sidste leveår. Af tidsmæssige årsager har jeg ikke citeret fra denne mundtlige beretning, ligesom jeg har måttet prioritere blandt de mange spændende historier og kun gengivet dem, jeg har fundet tid og særlig interesse for.

Den tekniske gengivelse af hæftets illustrationer kan gøres meget bedre, men forholdene og tiden på biblioteker og arkiver har sat sine begrænsninger. Til gengæld har jeg ved hjælp af dataprogrammet *Family Tree Maker* registreret store dele af familietræets grene og rødder. Forhåbentlig vil det foreliggende arbejde kunne inspirere til tekniske forbedringer og til yderligere familie- og personbeskrivelser, for: "*Der er meget mere interessant at finde!*" – måske *Beth* fremover vil assistere mig?

Kærlig hilsen



¹ I daglig tale forkortet *Beth* eller ved behov for særlig opmærksomhed hos hende: *Lisbeth* – med tryk på første stavelse!

² I skrivende stund befinder spadserestok og pistol sig i *Beths* søster *Annettes* varetægt.



1

Elisabeth!

Elisabeth Winkel født 31. juli 1940 på Frederiksberg, Lindevangs sogn, døbt 6. oktober 1940 i Aalholm kirke, Timotheus sogn.

Ældste datter af tegner *Erik Kold Winkel* og hustru *Ellen Margrethe Kabbeltved*. Søsteren *Annette* er gift med *Wagn Winkel*.



Fig. 1.1 Årvågen *Elisabeth* 2 mdr. gammel.

Begyndte 1947 skolegang på Frederiksberg allé i Marie Kruses pigeskole, hvorfra hun blev sproglig student i 1960.

Uddannet skolelærer i 1964 fra KFUMs seminarium, Frederiksberg. Ansat ved folkeskoler i Næstved og Værløse. Pensioneret i 2000 efter 25 års ansættelse ved Syvstjerneskolens.

16. juni 1962 gift i Frederiksberg Kirke med stud.med. *Ernst Erik Durell Hippe*. Har sammen 3 børn og 8 børnebørn:

Martin født 5. oktober 1963 med 1 barn: *Jonatan*;

Merete født 6. juni 1966 med 4 børn: *Karen Marie*, *Søren*, *Anders* og *Rikke*; og

Pernille født 4. juli 1970 med 3 børn: *Emilie*, *Magnus* og *Aske*.

Beth har fortalt, at hendes far, *Erik Kold Winkel* yndede at berette om årsagen til, at det netop blev i juli 1940, at *Beth* første gang så dagens lys: 9 mdr. forinden var Nazi-Tyskland rykket in i Polen, hvormed krigen pludselig rykkede nærmere. Med risikoen for, at han skulle falde i kamp for Danmark, besluttede han derfor, at der i det mindste skulle efterlades ét minde om hans tilstedeværelse her i Verden!



Fig. 1.2 De stolte forældre

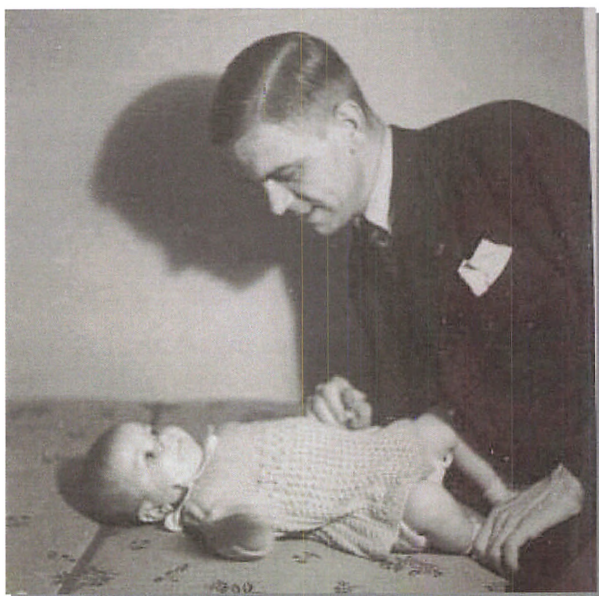


Fig. 1.3 *Elisabeth* og hendes far

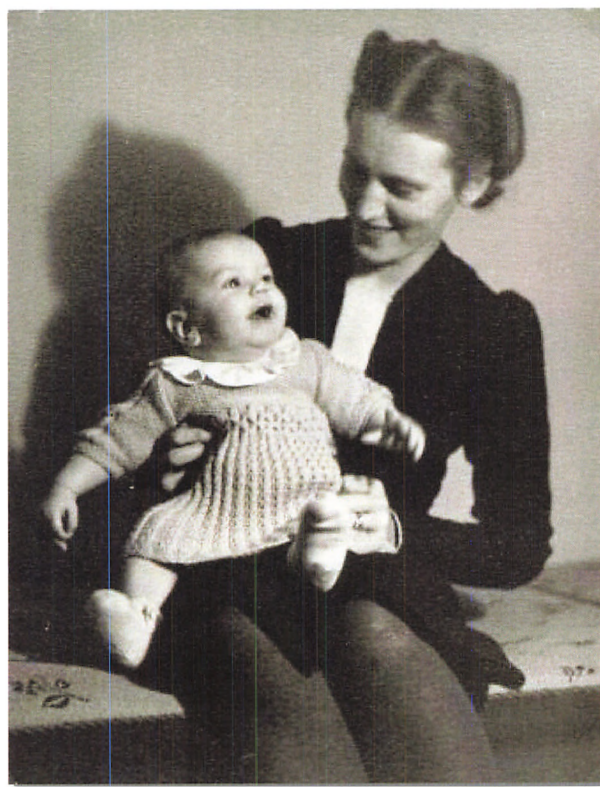


Fig. 1.4 *Elisabeth* og hendes mor

Der var dog ikke alene en mening med undfangelsen af hans ældste datter, men også med det navn, som hans minde skulle bære: *Elisabeth!* Det er oprindeligt et hebraisk pigenavn, der betyder "*den der ærer Gud*", men ifølge min svigerfar var navnevalget inspireret af en chokoladefabrik "*Elisabethsminde*", som engang havde været i familiens eje. Nærmere detaljer er vi aldrig blevet indviet i – måske fordi det ved nærmere udforskning viser sig, at grundlæggeren gik fallit! - eller fordi der i familien kom "et sort får", som ikke var i stand til at videreføre fabrikken. Af næste kapitel vil det fremgå, hvor langt jeg indtil nu har nået i afdækningen af historien om "*Elisabethsminde*".



Fig. 1.2 Reklame fra særtryk på Det kongelige Bibliotek, "*Illustreret Tidende*" 1909(14)

Et par billeder illustrerer nogle højdepunkter fra hendes voksenliv:



2 Chokoladefabrikken ”Elisabethsminde”

På arkivjagt

De første beskrivelser af *Elisabethsminde* fandt jeg i *Illustreret Tidende* fra 1872 (10) og 1909 (14), hvor den første artikel nærmest er en nekrolog over *Carl Frederik Simony*³, som var død samme år, mens den sidste artikel beskriver fabrikkens tilblivelse og udvikling. *Simony* og flere andre familiemedlemmer har i tiden efter været med i fabrikkens ledelse, jf. Fig. 2.1, hvor de pågældende er fremhævede med fede typer. For overskuelighedens skyld er udeladt flere aner, jf. det samlede slægtskab i Appendix.

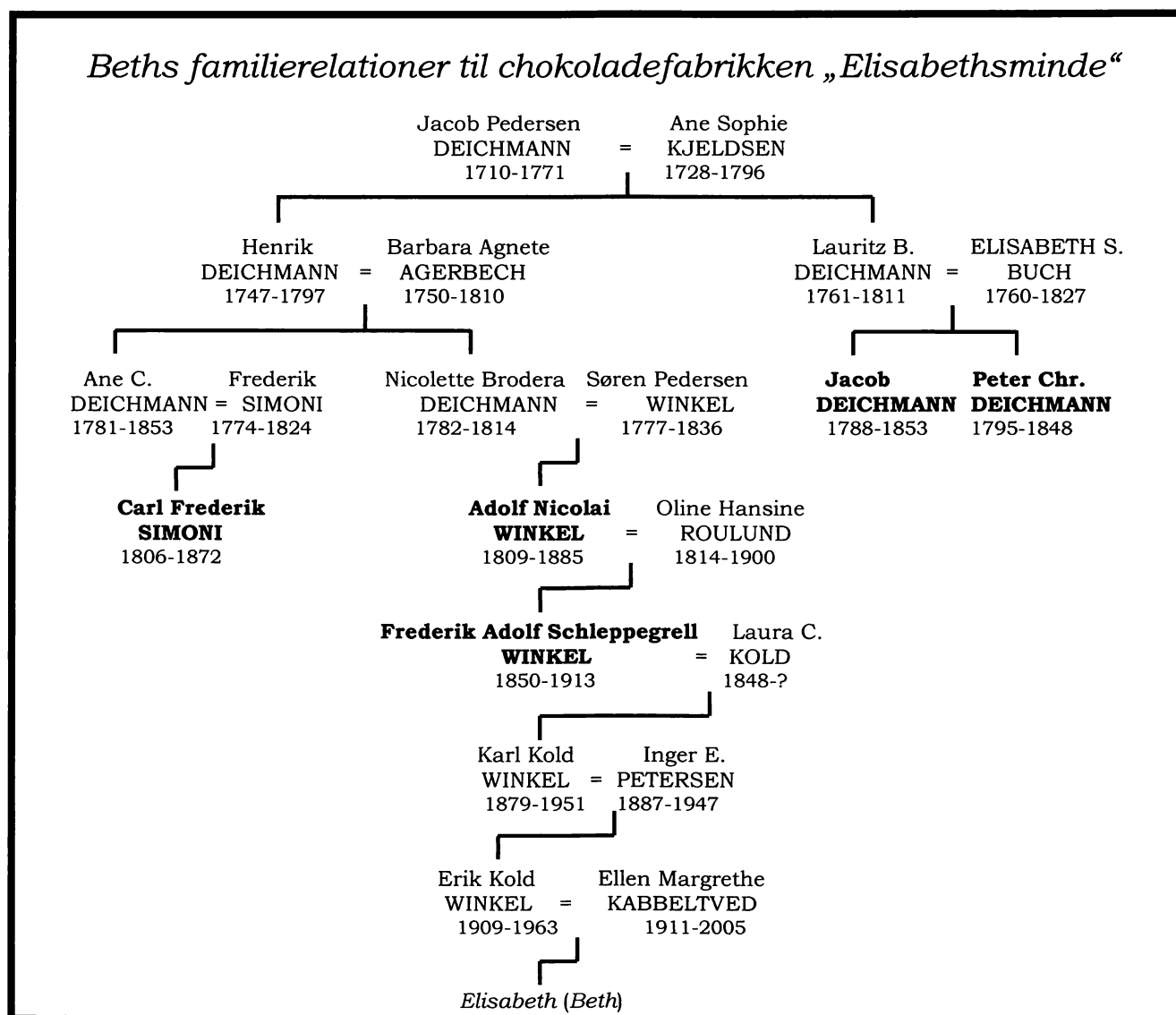


Fig. 2.1 Familiemedlemmer med relationer til chokoladefabrikken, som blev opkaldt efter grundlæggerens mor, *Elisabeth Sophie Deichmann*.

³ *Carl Frederik Simony* var især kendt som minister, kammerherre og stiftsamtmænd over Sjællands Stift.

Den ældste danske chokoladefabrik!

Chokoladefabrikken *Elisabethsminde* er grundlagt i 1825 (14) af *Peter Christian Deichmann*⁴, og den beskrives som "den ældste her i Landet" (15). Ganske vist beskriver *Den store danske Encyklopædi* (16), at chokoladefabrikken *R.T. Kehlet* allerede blev grundlagt i 1813, men såvidt jeg har kunnet "Google" mig til, drejede det sig om en café med salg af chokoladedrikke, baseret på udenlandsk fremstillet kakao.

Fabrikken blev opkaldt efter grundlæggerens mor (Fig. 2.1), *Elisabeth Sophie Deichmann*, som var død nogle år tidligere (17).

Årstallet for grundlæggelsen af *Elisabethsminde* angives lidt forskelligt: 1825 (14), 1831 (15) og 1832 (17). Muligvis blev byggegrunden erhvervet i 1825, og byggeriet fandt sted 1831-32. Sandsynligvis har fabrikken i starten koncentreret sig om fremstilling af mange andre produkter (17). Fabrikken blev bygget "uden for voldene" i nærmest landlige omgivelser tæt på Peblingesøen blot afgrænset af en promenade, som populært blev kaldt "Kjærlighedsstien", og som i dag svarer til adressen Nørresøgade nr. 35 (14;17). Bagsiden grænsede op til Nørre Farimagsgade, som i dag bærer navnet Nansensgade. Området mellem Nørrevold og Peblingesøen indgik i det såkaldte "Demarkationsterræn", som indtil 1856 udgjorde en del af Københavns Befæstning og som derfor henlå "ubebygget og halvvejs øde", hvilket bl.a. fremgår af bogen *Gamle Københavnske Billeder* (18). Den smukke beliggenhed af fabriksanlægget med sin imponante skorsten inspirerede ret tidligt *H.G.F. Holm*⁵ til et par fine akvareller (17), se forsidebilledet og følgende:

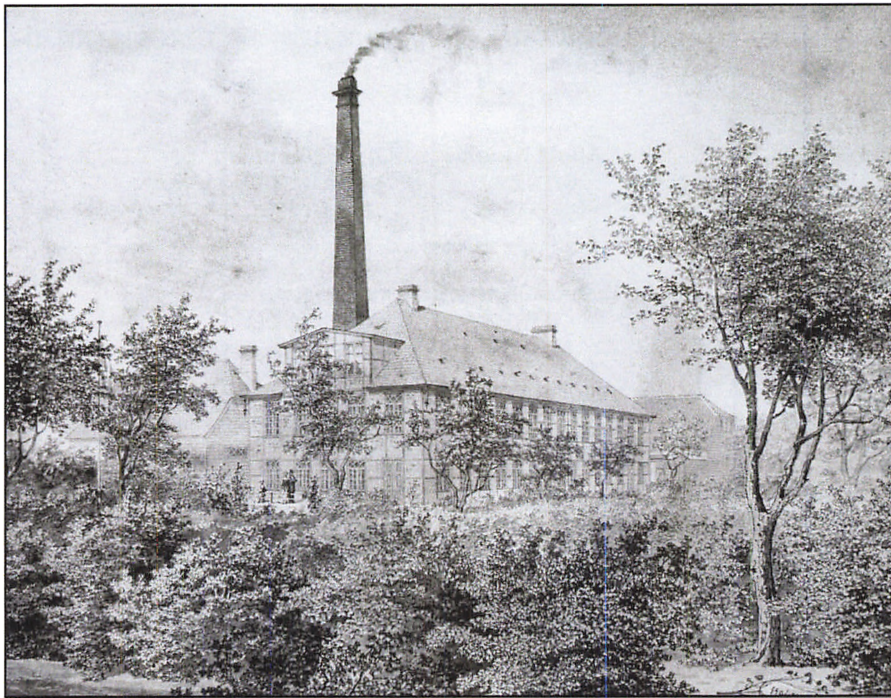


Fig. 2.2 Chokoladefabrikken *Elisabethsminde*, ca. 1850 stadig omgivet af et tæt bevokset haveanlæg. Foran gavlen ser man fabriksbestyrer *Jespersen* og hans hustru.

⁴ *Peter Christian Deichmann* (1795-1848) var købmand i Aalborg indtil 1816.

⁵ *Heinrich Gustav Ferdinand Holm* (1803 - 1861) også kendt som "Fattigholm", var søn af en kobberstikker *J. M. Holm*.

Op- og nedgangstider

Chokoladebønnerne blev allerede i 1500-tallet importeret fra Sydamerika af spanierne, som benyttede dem til drikke, der siden vandt udbredelse i resten af Europa. Først i 1828 fandt en hollænder på at fremstille chokolade i fast form (16). *Peter Christian Deichmann* var derfor hurtig til at se de forretningsmæssige muligheder ved en så tidlig produktion af spisechokolade.

Elisabethsminde blev oprindeligt opført som en 2-etagers bygning, som foruden fabrikken også indeholdt privatbolig (15). Udover chokolade blev der produceret så forskellige artikler som farver, kradsuld og gråt makulaturpapir fremstillet af klude samt papir til bl.a. kirkebøger. Drivkraften til fabrikkens maskineri blev leveret af en af de første danske dampmaskiner på seks hestekræfter, som udbredte en til tider "vederstyggeligste Røg over Veje og langs Søerne" (17). De første år med den brogede produktion gav store økonomiske vanskeligheder for *Peter Christian Deichmann*, der blev beskrevet som "en dristig spekulant, som (...) havde svært ved at holde sine sager i orden" (10). Hans broder, *Jacob Deichmann*⁶ var betydeligt bedre økonomisk stillet, så da *Peter Christian Deichmann* "sidste Gang - det var nok 1836 - gik fallit", trådte storebror til, ikke mindst for at sikre sin formue, som var investeret i fabrikken. Som formand for bestyrelsen indsatte han deres fætter, *Carl Frederik Simony*⁷, som ved sin flid og dygtighed fik en meget indbringende forretning ud af *Elisabethsminde* (10). Ved *Peter Christian Deichmann's* død i 1848 drev *Simony* chokoladefabrikken videre sammen med hans mangeårige medarbejder *Peter Christian Jespersen* og godt bakket op af *Jacob Deichmann*. Trods den økonomiske krise, som ramte Danmark i de år, opretholdt fabrikken en stor omsætning og indtjening, hvilket ikke mindst kunne tilskrives *Simony's* gode kontakter til "Kjøbmænd i næsten hver eneste Kjøbstad" (10). Fabrikken blev imidlertid flere gange ramt af forskellige uheld, bl.a. brand i 1866, hvilket begyndte at true produktionen. Fabrikken fik dog tilført kapital ved grundsalg i forbindelse med Nørresøgades udvidelse og bebyggelsen af haveanlæggene (17).



Fig. 2.3 viser en grafik af V.B. Suhr 1871 set fra Gyldenløvesgade. I baggrunden skimtes Elisabethsminde med sin skorsten. Det var før de omkringliggende høje ejendomsbyggerier, jf. Fig. 2.5

⁶ *Jacob Deichmann* (1788-1853) var Cancelliraad og ejer af *Gyldendals Boghandel*.

⁷ *Carl Frederik Simony* (1806-1872) blev senere minister, kammerherre og stiftamtmand over Sjællands Stift.

Fabrikken indgår i firmaet *Hintz & Co.*

Kort før sin død i 1872 trak *Simony* sig ud af chokoladefabrikken (10) og solgte den til firmaet *Hintz & Co.*, som havde etableret en sukkervarefabrik i København i 1867. Købet lod sig realisere "ved godsejer *Winkels* Indtrædelse i Firmaet", underforstået en økonomisk og ledelsesmæssig "saltvandsindsprøjtning", idet fabrikken herved kunne udvides med en 3 etagers bygning, og produktionen også kunne komme til at omfatte bolscher og konfekturer (15). Den pågældende godsejer "med pengene" kan meget væld være *Adolf Nicolai Winkel*⁸, som var bosiddende i København fra 1854, men samtidig i 1872 optræder hans næstældste søn *Carl Adolph Ferdinand Winkel*⁹ som leder af chokoladefabrikken "*Elisabethsminde*". Han dør imidlertid allerede efter 4 år (19), hvorefter hans yngre bror *Frederik Adolph Schleppegrell Winkel*¹⁰, som er *Beths* oldefar, i 1876 indtræder som prokurist i *Hintz & Co.* og senere avancerer til "Schokoladefabrikant og Ejer af kgl. Hof Chokoladefabrik "*Elisabethsminde*" (...) og Direktør i *A/S Hintz & Co.*" (20;21). I førstnævnte reference skrives, at firmaet i 1906 bliver et "Familieaktieselskab". Umiddelbart har jeg ikke haft tid til at efterspore de nøjagtige detaljer om fabrikkens ejerskab, men oplysningerne vil formentlig kunne fremskaffes i Rigsarkivet eller Erhvervsarkivet.

Hintz & Co. fortsatte med at markedsføre sine produkter under navnet *Elisabethsminde*, hvilket bl.a. fremgår af følgende gengivelse:



Fig. 2.4 Reklame fra kataloget til "Den nordiske Industri- Landbrugs- og Kunstudstilling" i København i 1888 (22).

⁸ *Adolf Nicolai Winkel* (1809-1885) var cand. jur. og ejer af godset Dybvad i Vendsyssel

⁹ *Carl Adolph Ferdinand Winkel* (1843-1876), svigersøn til ejeren af "Barfredshøj" (19)

¹⁰ *Frederik Adolph Schleppegrell Winkel* (1850-1913) blev student i 1868, senere landbrugs kandidat 1873

Det følgende billede viser dele af den oprindelige hovedbygning omgivet af fabriksudvidelserne fra 1872-1905 og med de boligkaréer, som i dag er karakteristiske for Nørre Søgade (14;17).



Fig. 2.5 "Juleromantik" foran *Elisabethsminde* med skøjtøløbere og juletræer. En karet med en fin dame og en kusk holder pænt igen, mens der ud fra fabrikken kommer et tospand i galop med en ny forsyning af de på den tid eftertragtede chokolader. Over indgangsdøren står "KONTOR", og over porten står "35 ELISABETHSMINDE". Grafik ved Herman Tange (Det kgl. Bibliotek).

Kongelig Hofleverandør

Det fornemme prædikat "Leverandør til Det kongelige Hof" blev opnået efter de mange priser, som fabrikken fik tildelt ved udstillinger i Stockholm 1866, Paris 1867 og 1869 (Fig. 2.4) og efter "*Den nordiske Industri- Landbrugs- og Kunstudstilling*" i København 1888.



Fig. 2.6 Foto af postkort fra Københavns Bymuseum.

Fotoet er formentlig fra ca. 1910. Bogstaverne "KONTOR" er nu erstattet af "KGL- HOF / CHOKOLADEFARBIKKEN ELISABETHSMINDE". Det er tydeligvis arrangeret med to fine herrer i porten, den ene med høj hat og frakke (fabriksejer *Frederik Adolph Schleppegrell Winkel*?). Foran den officielle indgang holder to hestevogne, den ene med kusk og en leverandør i uniform og med en lukket ladvogn bag, hvoraf fabrikkens varemærke fremgår.



Fig. 2.7 Den indre gård på chokoladefabrikken "*Elisabethsminde*", hvor man ser hestevognen blive læsset. I *Illustreret Tidende* fra 1909 kan man i øvrigt se foto fra de indendørs aktiviteter (14).

På grund af den store efterspørgsel af chokolader krævede fabrikken stadige udvidelser, hvorfor den i 1914 blev flyttet til nye lokaler i Heimdalsgade på Nørrebro (23). Året forinden var det sidste familiemedlem af fabrikkens ledelse, *Frederik Adolf Schleppegrell Winkel* død.



Fig. 2.7 Facaden til Nørresøgade 35, foråret 2010. Porten fører ind til den indre gård, som ikke har forandret sig meget siden fotoet vist på fotoet ovenfor.

3 De nære relationer

Far, mor, søster, ægtefælle, børn, børnebørn: Her er nogle billeder til resten af familiehistorien, som jeg håber Beth vil hjælpe mig med at skrive:



Faderen *Erik Kold Winkel*



Moderen *Ellen Margrethe f. Kabbeltved*

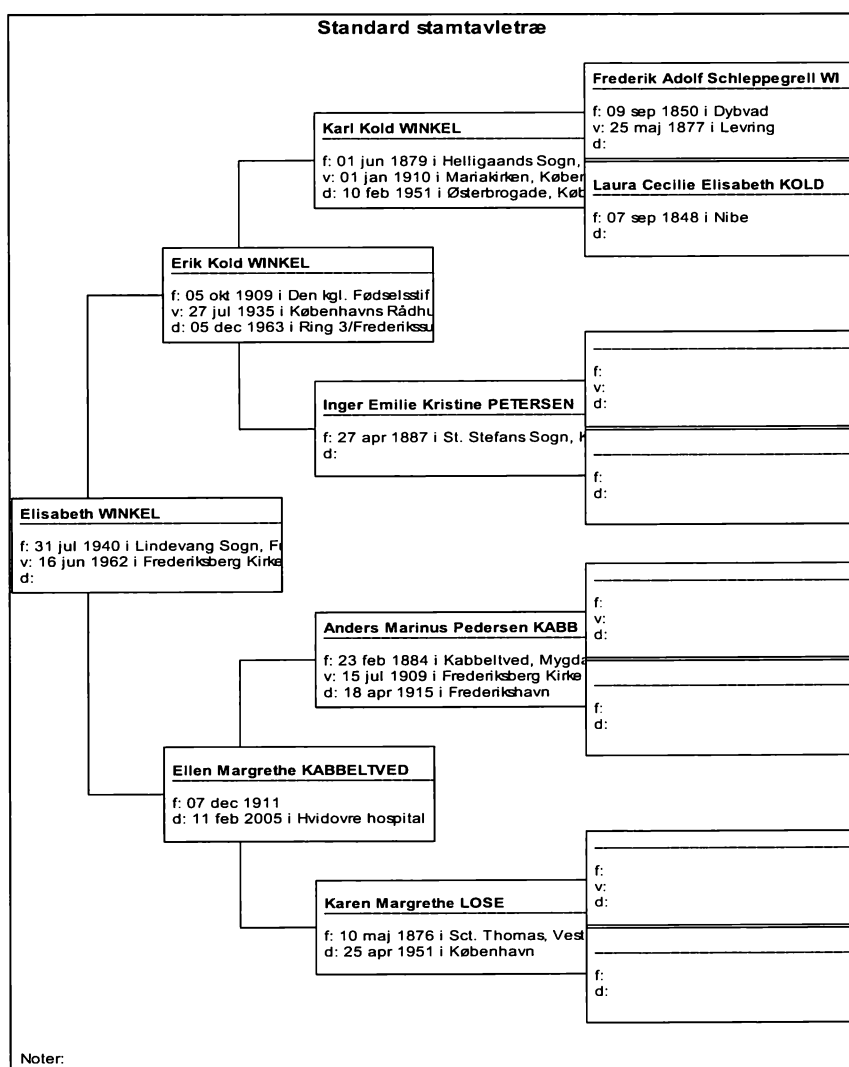


4 Elisabeths anetræ

De forskellige familier indledes med en stamtavle over de personer, jeg hidtil har kunnet opspore, samt nogle karakteristika for den pågældende familie, fx hjemstavn og erhverv.

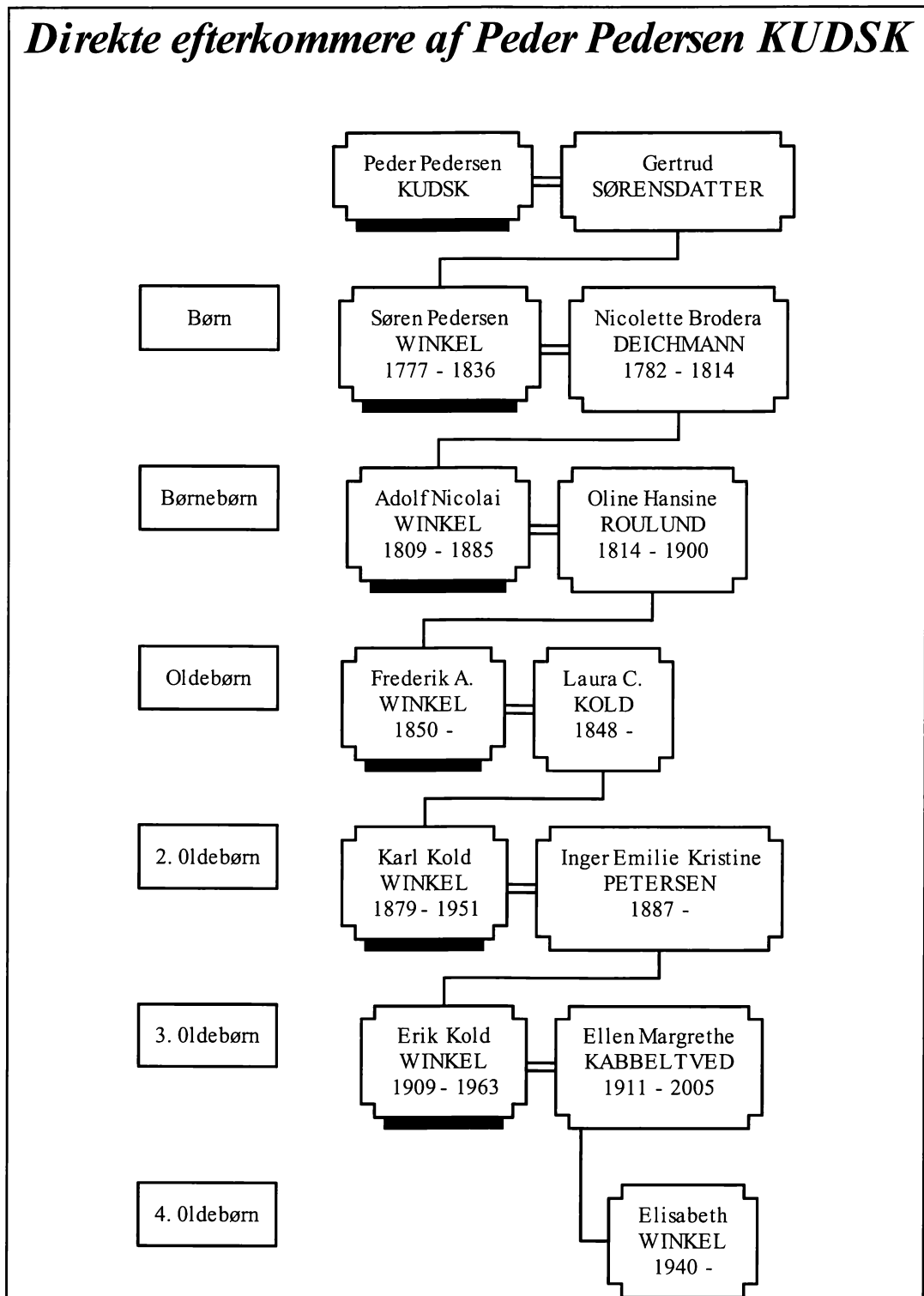
Faderens slægt. Af tidsmæssige årsager har jeg (endnu) ikke forsket i familien til *Erik Kold Winkels* hustru *Inger E. Petersen*, hvor der ifølge *Beth* gemmer sig "nogle spændende hemmeligheder". På *Beths* farfar *Karl Kold Winkels* side kommer slægterne **Winkel** og **Kold** ind (7;20). På oldefaderen *Frederik Adolf Schleppegrell Winkels* side er tilknyttet slægten **Roulund** (2), og på tipoldefaderen *Adolf Winkels* side kommer slægten **Deichmann** (og chokoladefabrikken) ind (3).

Moderens slægt. På *Ellen Margrethe f. Kabbeltveds* side kommer bl.a. slægterne **Kabbeltved**, **Lose** og **Tegner** (4;5) ind, hvor det især har været oldefaderen *Emil Valdemar Lose*, som gennem sine optegnelser har kastet lys over de to sidstnævnte slægtsgrene.



5 Slægten Winkel

Slægten kan føres tilbage til gårdfæster og lægdsmand *Peder Pedersen* (1699-1779) fra **landsbyen Winkel**, Heisleiv Sogn, Fjends Herred (24). Hans søn, "husfæster og landpranger" *Peder Pedersen Kudsk* betegnes som stamfader til **slægten Winkel** (20).



Søren Pedersen Winkel (1777-1836), købmand og skibsreder

Søn af *Peder Pedersen Kudsk* og den første, som tillægger sig navnet *Winkel*. Dette sker formentlig i forbindelse med, at han flytter til Ålborg, hvor han slår sig ned som købmand og skibsreder. På den tid var det ikke ualmindeligt, at man supplerede et "-*sen*navn" med stedet, hvor man kom fra. Samtidig stavede han det med *W* - måske for at gøre det finere? Han gifter sig med *Nicolette Brodera Deichmann* (1782-1814). Se yderligere om **slægten Deichmann** i kapitel 8.

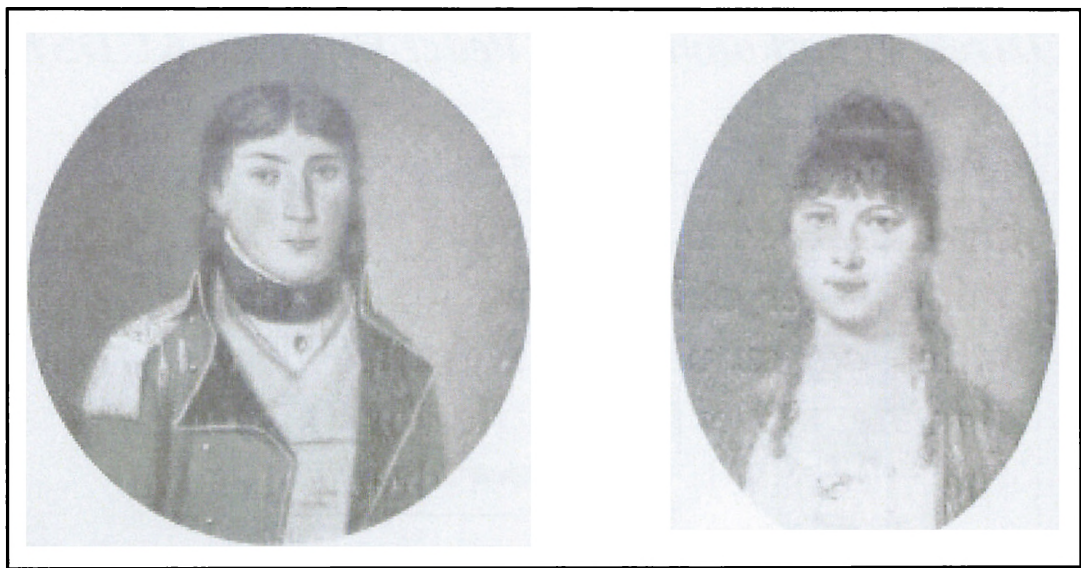


Fig. 5.1 *Søren Winkel* og hustru *Nicolette Brodera Winkel*, f. *Deichmann* (8)

Sammen får de 4 børn: *Henriette Petrine* (1804-1865), *Caroline Annette* (1806-1833), *Adolf Nicolai* (1809-1885) og *Jane Jacobine* (1814-1844).

I 1909 udgav sønnen en bog med en detaljeret beskrivelse af faderens opvækst og opstigning på den sociale rangstige fra landsbydreng til købmand og skibsreder (8). I et tillæg til bogen giver han en ganske detaljeret slægtsbeskrivelse med data fra "stamfaderen" og efterfølgerne indtil 1907.



Fig. 5.2 *Søren Winkels* købmands- og skibsredergård (8)

Adolf Nicolai Winkel (1809-1885), godsejer og stænderdeputeret

Som eneste søn er han den, som fører slægtsnavnet videre. 1829 student fra Aalborg. 1834 cand. jur. og samme år sagførerfuldmægtig i København, men betegnes først som bosiddende i Kbh. fra 1854 (19).



Fig. 5.3 En klog og ambitiøs *Adolf Winkel* (8)



Fig. 5.4 *Hansine Oline* og *Adolf N. Winkel*

1838 gifter han sig med *Hansine Oline Roulund* (1814-1900) med hvem han får 13 børn, hvoraf nr. 8 er *Beths* oldefar *Frederik Adolf Schleppegrell Winkel* (1850-1913).

Dybvad hovedgård og gods (Skæve sogn, Vendsyssel - nær Sæby) ejes af *Adolf Nicolai Winkel* fra 1837 (19) og formentlig indtil hans død i 1885, hvorefter hans enke, *Hansine Oline Roulund* sandsynligvis overtager ejerskabet indtil hendes død i 1900. Under alle omstændigheder beskrives den ældste søn, *Søren Winkel* (1841-1921) som ejer af hovedgården i år 1900 (25).



Fig. 5.5 Dybvad o. år 1900



Fig. 5.6 *Pernille* ved slægtsgården, maj 1997

33 år gammel engagerer *Adolf N. Winkel* sig i det faglige, politiske liv, først som suppleant for "Sædegaardsejerne i Aalborg Stift" og fra 1848 som "Deputeret til Stænderforsamlingen i Viborg (19).

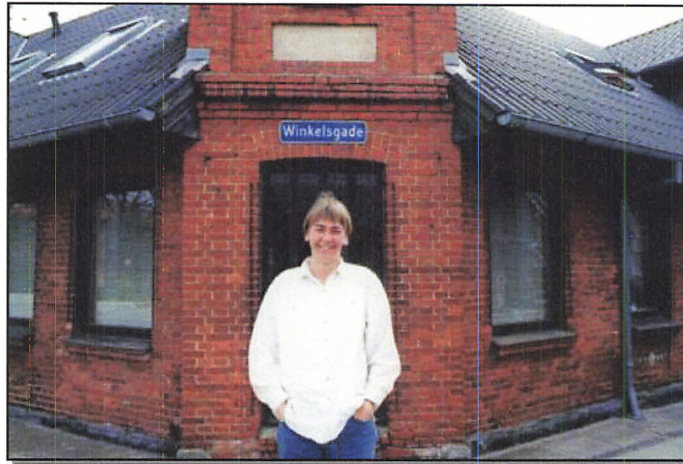


Fig. 5.7 Merete i "Winkelsgade" i Dybvad.

Fig. 5.6 og 5.7. er taget i maj 1997, hvor *Beth* og hendes mor *Ellen Margrethe Winkel* samt de to børnebørn, *Pernille Hippe Brun* og *Merete Hippe Larsen* besøgte egnen for slægtens oprindelse i Vendsyssel. De opsøgte i øvrigt også et gravsted for familien *Graae*. Den ældste søn, *Søren Winkel* (1841-1921), gift med *Marie Elisabeth Kabell* (1843-1921) havde en datter *Christiane Kirstine Henriette* (1879-1948), som var gift med *Frederik Graae* (1875-1948). *Beths* mor, *Ellen Margrethe Kabbeltved* (1911-2005) kan meget vel have kendt familien *Graae* fra Dybvad hovedgård. *Frederik Graae* købte i øvrigt efter sin afgang som departementschef i 1945 en ejendom nær Dybvad. Han og hans kone omkom 11.6.1948 på Ålborgbåden, som blev minesprængt ud for Hals barre (24).

Gaden i Dybvad (Fig.5.7) er utvivlsomt opkaldt efter *Adolf N. Winkel*, som dels var ejer af hovedgården og godset Dybvad og dels var den lokale repræsentant i Stænderforsamlingen.

Fra 1854 var han bosiddende i København, hvor hans sandsynligvis spillede en økonomisk rolle for at redde chokoladefabrikken "*Elisabethsminde*" og samtidig sørge for, at den kunne fortsætte med sønnerne *Carl Adolph Ferdinand Winkel* og *Frederik Adolph Schleppegrell Winkel* i ledelsen, se side 15. Han dør 14. december 1885, 76 år gammel på Sct. Hans Hospital ved Roskilde (19).

Portrættet til højre er signeret 1878 HO, Elfelt, Østergade 2, København K. Det har hængt i glas og ramme sammen med hans kone, *Oline Hansine Roulund*, se kapitel 7, og udlånt af *Beths* seminariekammerat *Jørgen Sprogøe Køster*, som via *Søren Winkel* og *Nicolette Brodera Deichmanns* ældste datter *Henriette Petrine Winkels* ægteskab i 1831 med apoteker *Schack Lüneberg Køster* blev gift ind i familien *Køster*.

Fig.5.8 *Adolf N. Winkel* (1809-1885)
69 år gammel, se ovenfor



Frederik Adolf Schleppegrell Winkel (1850-1913), fabrikant og direktør

Født på Dybvad 1½ måned efter slaget på Isted Hede, hvilket gav forældre inspiration til det særegne fornavn *Schleppegrell*. De to andre fornavne var almindeligt anvendte i *Winkel*-familien. Alligevel havde forbilledet *Schleppegrell* de samme to fornavne:

Kommandør *Frederik Adolph von Schleppegrell* blev under slaget på Isted Hede (25. juli 1850) ramt i hovedet af en geværkugle og døde dagen efter på lasarettet i Flensburg. Slaget, som afsluttede 3-års krigen mod Tyskland, er det største vundne slag i danmarkshistorien, hvor 40.000 danske soldater kæmpede mod 34.000 slesvig-holstenere. Sejren var dyrekøbt. På dansk side faldt 844 mand foruden *Schleppegrell*.



Fig 5.9 Krigshelten til hest.
Maleri af *O. Bache*

N.F.S. Grundtvig, hvis to sønner, Svend og Johan også deltog i kampene, skrev samme år sangen ”*Det var en sommermorgen*”, som *Beth* ofte har sunget på *P.A. Heises* melodi fra 1864. Sangen er på 9 vers, men det er især to vers, som *Beth* holder af, det første med al sin dramatik og familiehistorie og det sidste, som kong *Christian X* reciterede til minde om de faldne under 2. verdenskrig.

Dér faldt den gamle nordmand,
den djærve Schleppegrell,
han regned mer ej kugler,
end hagl det hårde fjeld!
Dér faldt den bolde Læssøe
i helte-manddoms-år,
og for den danske løve
det var et hjertesår!

Guds fred med vore døde
i Danmarks rosengård!
Guds fred med dem, som bløde
af dybe hjertesår!
vor kærlighed med alle,
de store og de små,
som ville stå og falde
med løven askegrå!

Frederik Adolf Schleppegrell Winkel blev student 1868 og landbrugskandidat 1873. Som nævnt i kapitel 2 er han "Ejer af chokoladefabrikken "*Elisabethsminde*" og Direktør i *A/S Hintz & Co.*"(26). I samme reference anføres, at han i 1876 er prokurist i forannævnte firma, som 1906 blev familieaktieselskab.

Hans forældre har fra 1850 bopæl i København og der er næppe tvivl om, at den gamle godsejer *Adolf Nicolai Winkel* ønsker at fortsætte det gamle familieforetagende: søn nr. 2 *Carl Adolf Ferdinand Winkel* (1843-1876) er leder af "*Elisabethsminde*" fra 1872 og til sin død i 1876(19), hvor *Frederik Adolf Schleppegrell Winkel* indføres i firmaet. Det senere ejerforhold af fabrikken har jeg (endnu) ikke afdækket, men *Frederik Adolf Schleppegrells* ældste søn *Lauritz Adolf Kold Winkel* (1878-) har titel af "Fabrikant"(3) - i "*Elisabethsminde*"?



Fig. 5.10 *Frederik Adolf Schleppegrell Winkel* og *Laura Cecilie Elisabeth Kold* 1872.

I 1877 bliver han gift i Lemvig med *Laura Cecilie Elisabeth Kold* (1848-), hvorved slægten *Kold* kommer ind i *Beths* familie. Se nærmere i kapitel 6.



Fig. 5.11 *Frederik Adolf Schleppegrell Winkel*, ca 1880

Sammen får de foruden *Lauritz* også sønnen *Carl Kold Winkel*, som er *Beths* farfar.



Fig. 5.12 Brødrenen *Lauritz Adolf Kold Winkel* og *Carl Kold Winkel*, ca 1885

Lauritz Adolf Kold Winkel (1878-), fabrikant

Ældste søn af *Frederik Adolf Schleppegrell Winkel*, født i København. Gift samme sted med *Ella Bang Haas* (f. 1880) - "*Tante Ella*"? Fik 1 barn: *Else Kold Winkel* f. 21. nov. 1903 i København. Hvorvidt titlen "fabrikant" havde noget med chokoladefabrikken "*Elisabethsminde*" at gøre har jeg ikke nået at udrede.



Fig. 5.12 *Frederik Adolf Schleppegrell Winkel* med sønnedatteren *Else Kold Winkel*, ca. 1905

Carl Kold Winkel (1879-1951), tegner og kunsthandler. *Beths* farfar *Beth* har ofte talt om, at hendes farfars "sociale status" var underlig: søn af *Frederik Adolf Schleppegrell Winkel*, ejer af *Elisabethsminde* og så kun tegner og kunsthandler. Hun husker ham lidt forhutlet, boende i Istedgade (fraskilt?) og ofte på aftensmad i hendes barndomshjem på Peter Bangsvej. "Her må ligge nogle familiehemmeligheder!"

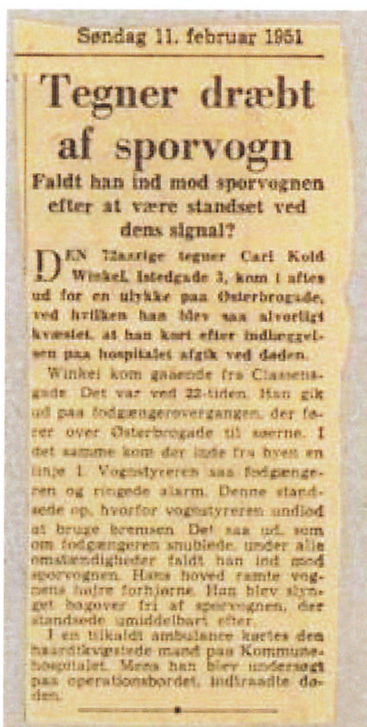


Fig. 5.13 Carl Kold Winkel, ca. 1896

På billedet som ung 17-årig var han flot. Han fandt også en smuk kone: I 1910 blev *Carl Kold Winkel* gift i Mariakirken med *Inger Emilie Kirstine Petersen* (1887-), d.a. arbejdsmand *Christian Petersen* og *Nielsine Jakobine Karoline*, f. *Sørensen*. Sammen fik de *Beths* far.



Fig. 5.14 Inger Winkel med sønnen Erik Kold Winkel, 1912



Der kan meget vel gemme sig en spændende familiehistorie, men årsagerne til, at *Carl Kold Winkel* ikke bliver fabriksejer kan være mange. Som søn nr. 2 var han ikke selvskreven til at overtage fabrikken, men den kan også være solgt af hans bror *Lauritz Adolf Kold Winkel* i 1914, hvor fabrikken flyttede til Nørrebro, og dens tidligere ejer *Frederik Adolf Schleppegrell Winkel* netop var død, se kapitel 3.

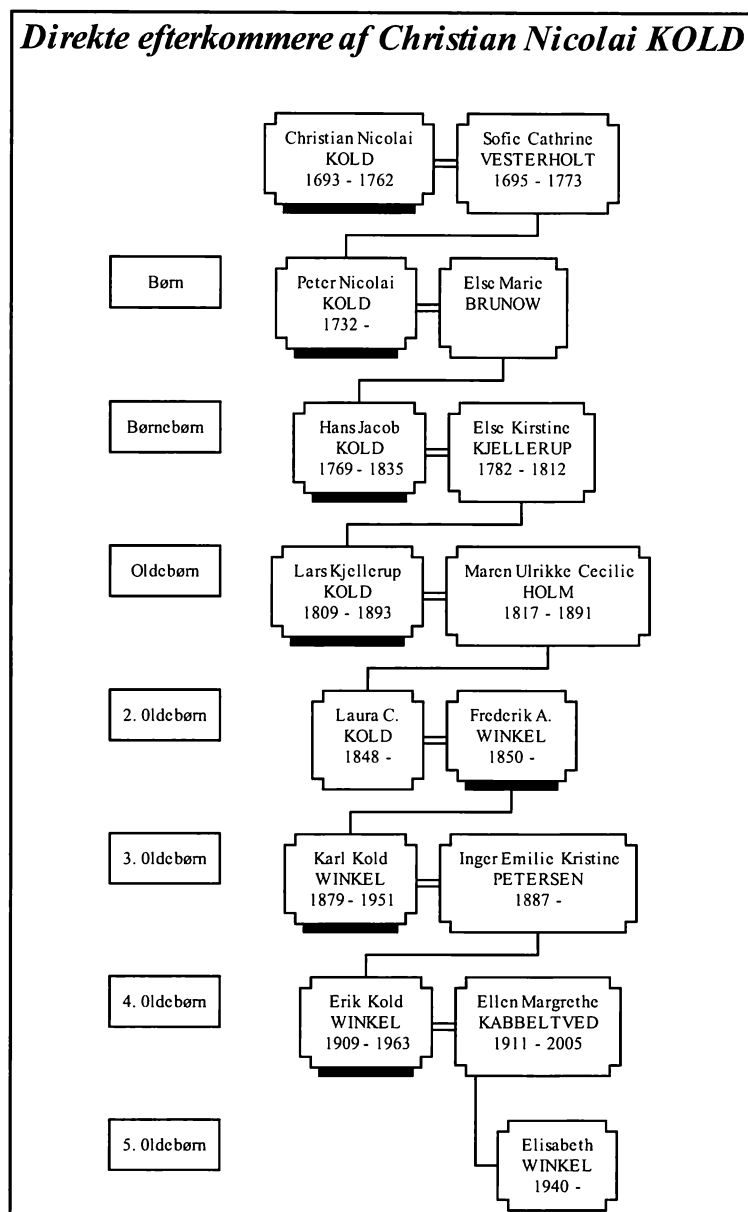
Der er noget, der tyder på, at *Carl Kold Winkel* blev skilt fra sin kone *Inger Winkel*. Dette kan have slået ham psykisk og socialt ud. Det må *Beth* hjælpe med nærmere afklaring af.

Under alle omstændigheder ender *Carl Kold Winkel* sit liv under en sporvogn på Østerbrogade 10. februar 1951, se avisomtalen.

Fig. 5.15 Carl Kold Winkel dør 72 år gammel.

6 Slægten Kold

Slægten kan tilsyneladende¹¹ føres tilbage til *Christian Nicolai Kold*, se stamtavlen nedenfor, hvor jeg har indføjet persondata fra reference (7), og hvor *Laura Cecilie Elisabeth Kold* i 1877 føjer navnet til slægten *Winkel* gennem sit ægteskab med *Fredrik Adolf Schleppegrell Winkel*.



Hvoraf navnet *Kold* stammer, har jeg ikke kunnet efterspore, ligesom *Torsten Balle* i sin artikel fra 1970 om ”*Christen Kolds slægt og hjem*” fra Thisted (1) heller ikke kender oprindelsen. Han skriver, at navnet ”muligvis stammer fra Hanherred eller fra Mors, hvorfra navnet er kendt både nu og langt tilbage i tiden”. I en fodnote i samme artikel omtaler han i øvrigt den mulige slægtsforbindelse

¹¹ Man må i denne forbindelse være opmærksom på, at der optræder ”professionelle slægtsforskere”, som fremstiller stamtavler med de mest uhyrlige forbindelser til berømte familier, men hvis nøjagtighed bør betvivles. Hvorvidt det gælder den refererede stamtavle (7) har jeg ikke kontrolleret, fx v.h.j.a. kirkebøgerne.

mellem Kold og Tordenskjolds kammertjener som ”uden hjemmel”, jf. også min fodnote vedrørende troværdigheden af ”Stamtavlen over Slægten Kold”(7).

Med disse forbehold har jeg knyttet *Beths* slægt på oldemoderens side tilbage til ”Tordenskjolds kammertjener” *Christian Nicolai Kold* (1693-1762), via hans søn *Peter Nicolai Kold* (1732-?), hvis 1. barn *Christian Kold* (1764-?) angiveligt ”blev taget af sørøvere og forsvandt under rejse til Guinea ca. 1797”. *Peter Nicolai Kolds* 5. barn er i følge ”stamtavlen” en *Hans Jacob Kold* (1769-1835), som er far til *Beths* oldemor. Især de tidlige forbindelser i den anførte ”stamtavle” med de spændende personbeskrivelser bør kildekontrolleres.

Beths oldemor på faderens side var ***Laura Cecilie Elisabeth Kold*** (1848-), som ved ægteskabet i 1877 med oldefar *Frederik Adolf Schleppegrell Winkel* knytter forbindelsen *Kold Winkel* (7). Hun var datter af ”sognepræst til Levring og Hørup” *Lauritz Kjellerup Kold* (1809-93) og *Maren Ulrikke Cecilie*, f. *Holm* (1817-1891).



Fig 6.1 Den stolte far *Lauritz Kjellerup Kold* med sin 29-årige datter *Laura Cecilie Elisabeth Kold*.

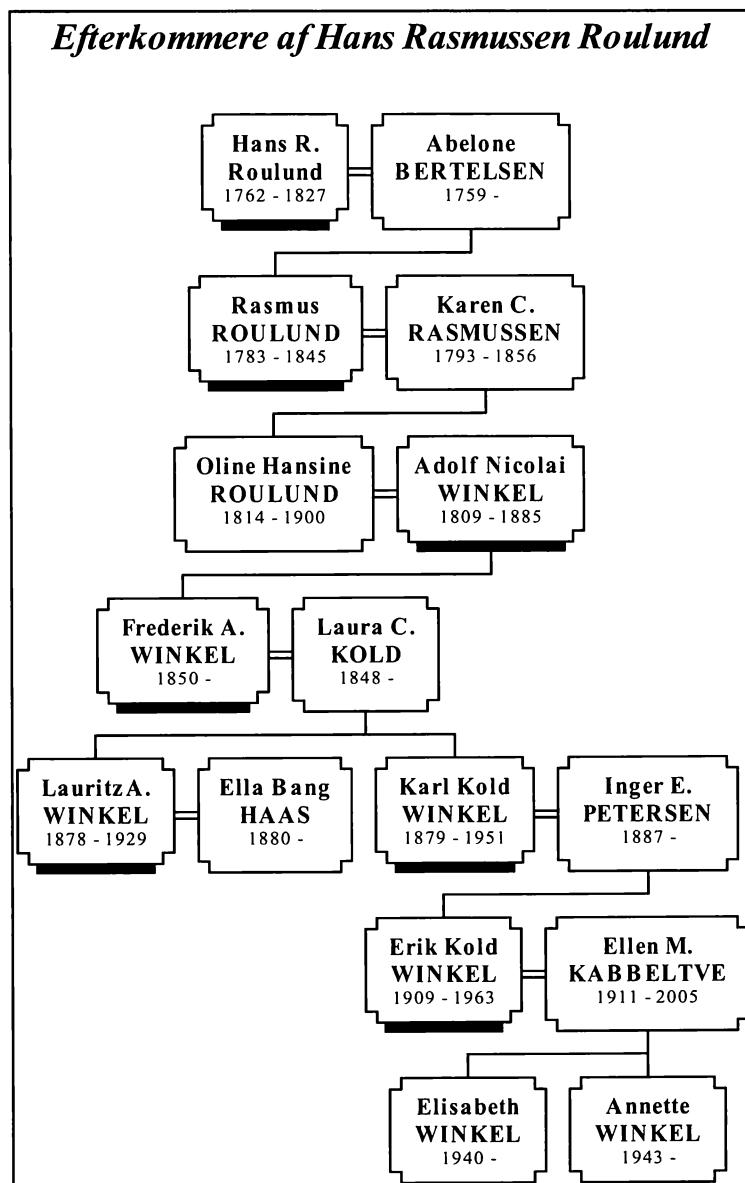
Der er gået 5 år siden billedet fra 1872 (Fig. 5.10), og datteren har øjensynligt slanket sig i tiden inden brylluppet med *Frederik Adolf Schleppegrell Winkel* i 1877. De får to børn *Lauritz Adolph Kold Winkel* (1878-1929) og *Beths* farfar *Carl Kold Winkel* (1879-1910), se kapitel 5.



Fig. 6.2 *Laura Cecilie Elisabeth Kold* g. *Winkel* og sønnerne *Carl Kold Winkel* og *Lauritz Adolph Kold Winkel*. Jeg skønner, at billedet er taget i 1880 sv.t., at drengene er henholdsvis 1 og 2 år.

7 Familien Roulund

I 1889 lader familien *Roulund* trykke manuskriptet "*Stamtavle over Familien Roulund fra Store Hesbjerg i Fyen*" (2). Der er ikke angivet, hvem forfatteren er, men det har været en person med interesse og overskud og som levede i 1889, hvor de sidste registrerede familiemedlemmer blev født (*Poul Gunnar Wiehe Winkel* og *Poul Eibe*). Vedkommende behøver ikke selv at have gennemgået kirkebøger, men kunne have betalt en "professionel" til udarbejdelsen. Det kunne være *Beths* oldefar *Frederik Adolph Schleppegrell Winkel*, som da var sidst i 30-erne og godt placeret i familieforetagendet "*Elisabethsminde*". Under alle omstændigheder beskrives "stamfaderen" at være *Hans Rasmussen Roulund* (1762-1827) "Ejer af Store Hesbjerg i Fyen og Løvegaard på Sjælland".



Det var *Beths* tipoldefar *Adolph Nicolai Winkel*, som knyttede slægtsskabet til familien *Roulund*.

Oline Hansine Roulund blev født 27.10.1814 på "*Løvegaard*" (3) og gift med *Beths* tipoldefar *Adolph Nicolai Winkel* 27.04.1838. De kan have truffet hinanden i Aalborg, hvor deres fædre havde tætte relationer, *Rasmus Roulund* (1783-1845) som "Ejer af Store Restrup ved Aalborg" og *Søren Winkel* (1777-1836) som købmand og skibsreder. *Olines* far var desuden "Deputeret i den viborgske Stænderforsamling", hvilket hans svigersøn *Adolph Nicolai Winkel* også blev (2).



Fig. 7.1 *Oline Hansine Roulund* (1814-1900)

Oline Hansine Roulund og *Adolph Nicolai Winkel* fik tilsammen 13 børn! Den førstefødte var *Caroline Winkel*, som blev gift ind i familien *Køster* (2;3).

Fotografiet i Fig. 7.1 har hængt i glas og ramme sammen med hendes mand *Adolph Nicolai Winkel* (Fig. 5.8) hos familien *Køster*. Billedet blev lånt til affotografering af *Beths* seminariekammerat *Jørgen Sprogøe Køster*. Portrættet er signeret *Elfelt*, Østergade 2, København K og formodes ligesom Fig. 5.8 at være fra 1878, hvor *Oline Hansine Roulund* var 64 år.

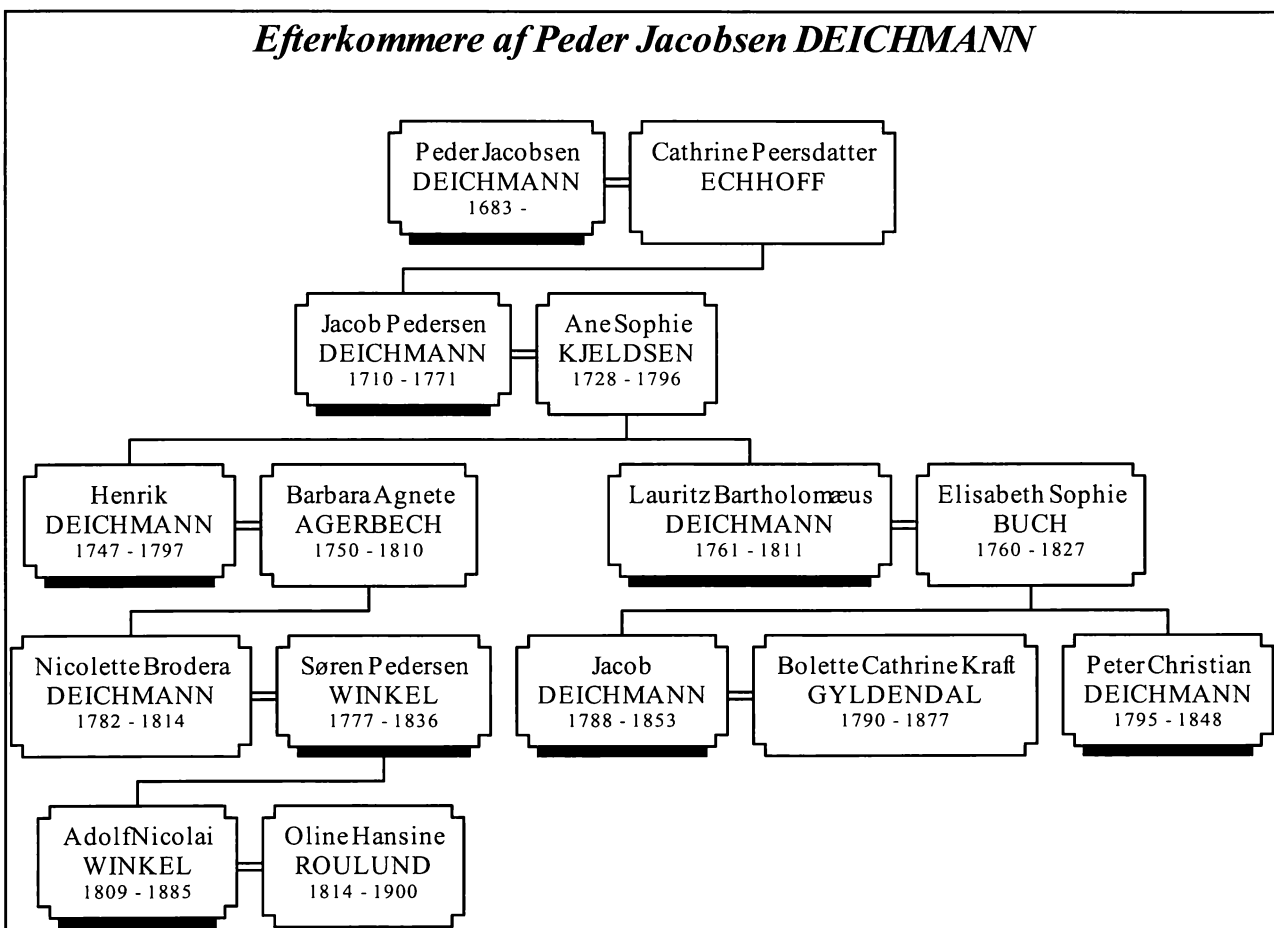
Flere af deres børn fik som arvinger til godsejeren af *Dybvad Hovedgård* fremtrædende stillinger, se under slægten *Winkel*, kapitel 5. Barn nr. 8 var *Beths* oldefar *Frederik Adolph Schleppegrell Winkel*, se kapitel 3 og 5.

En væsentlig del af familien *Roulunds* stamtavle (5 af 12 sider) omhandler relationerne til slægten *Winkel* (2).

8 Relationerne til slægten Deichmann

Forbindelsen til *slægten Deichmann* skal søges tilbage blandt anerne på faderens side, hvor *Søren (Pedersen) Winkel* i 1803 giftede sig med *Nicolette Brodera Deichmann*:

Willum Deichmann var ”Borgermester i Malmø” omkr. 1650 (3). Hans sønnesøn *Peder Jacobsen Deichmann* (født i 1683), gift med *Cathrine Peersdatter Echhoff* er slægtens stamfader, hvis efterkommere naturligvis er talrige, og hvoraf de fleste er beskrevet af *Poul Bredo Grandjean* i 1905(3).



I det følgende nævnes kun enkelte af slægtens medlemmer, som enten har haft betydning for Beths familie eller blot udgør et kuriøst indslag i hendes slægtsbeskrivelse. Relationerne mellem de enkelte familiemedlemmer er beskrevet i Appendix.

Nicolette Brodera Deichmann (1782-1814) var det tredje ud af 6 børn af *Henrik Deichmann* og *Barbara Agnethe Agerbech*.

Sammen med *Søren (Pedersen) Winkel* fik hun 4 børn, hvoraf det første, *Henriette Petrine Winkel* (1804-1865) giftede sig ind i slægten *Køster*, og det tredje barn, *Adolf Nicolai Winkel* (1809-1885) er *Beths* tipoldefar, se kapitel 5.



Fig. 8.1 *Nicolette Brodera Deichmann* (1782-1814) gift med *Søren (Pedersen) Winkel* (1777-1836)

Peter Christian Deichmann (1795-1848) var barn nr. 5 af *Henrik Deichmann* og *Barbara Agnethe Agerbech*. Han beskrives som "chokoladefabrikant og urtekræmmer i København", gift med *Johanne Marie Davidsen*. De fik 4 børn, hvoraf en sønnedatter, *Betzy Andrea Deichmann*, i 1885 blev gift med *Christian Larsen*, "formand på Cloëtta's chokoladefabrik", men hvorvidt der er forbindelse til den øvrige chokoladefabrikation i København (chokoladefabrikken "*Elisabethsminde*"), har jeg (endnu) ikke undersøgt.

Jacob Deichmann (1788-1853) og hustru *Bolette Cathrine Kraft Deichmann* født *Gyldendal* (1790-1877) døde barnløse. De havde bl.a. ejet *Hovedgaarden Hindsels* og *Gyldendals Boghandel*. På basis af deres formue stiftede *Bolette Cathrine Kraft Deichmann Det Deichmannske Legat* for "*Uformuende Enker eller Døttre af Embedsmænd og Andre af honnet Borgerstand her i Staden*". Afdødes Mands og hendes Familie skulle fortrinsvis komme i Betragtning naar de ere trængende til Understøttelse, og dernæst Enker eller Døttre af Boghandlere her i Staden".

Da jeg ikke er gået dybere med slægten *Deichmann*, har jeg ikke foretaget flere personbeskrivelser, udover de relationer, jeg har omtalt i kapitel 3. Billedmæssigt findes der naturligvis mange flere end ovenstående, som ovenikøbet er et udsnit af Fig. 5.1.

Vi forlader nu anerne på *Beths* fædrene side og retter blikket mod hendes mødrene side, hvor der er gode lunser at hente i arkiver, familiepapirer og fotoalbum.

9 Familien Kabbeltved

Familien har taget navn efter gården *Kabbeltved* i *Mygdal* sogn i *Vendsyssel*, idet *Anders Marinus Pedersen* benyttede sig af "Navneloven af 1. april 1905" til at tage navn efter sin fædrengård *Kabbeltved*.

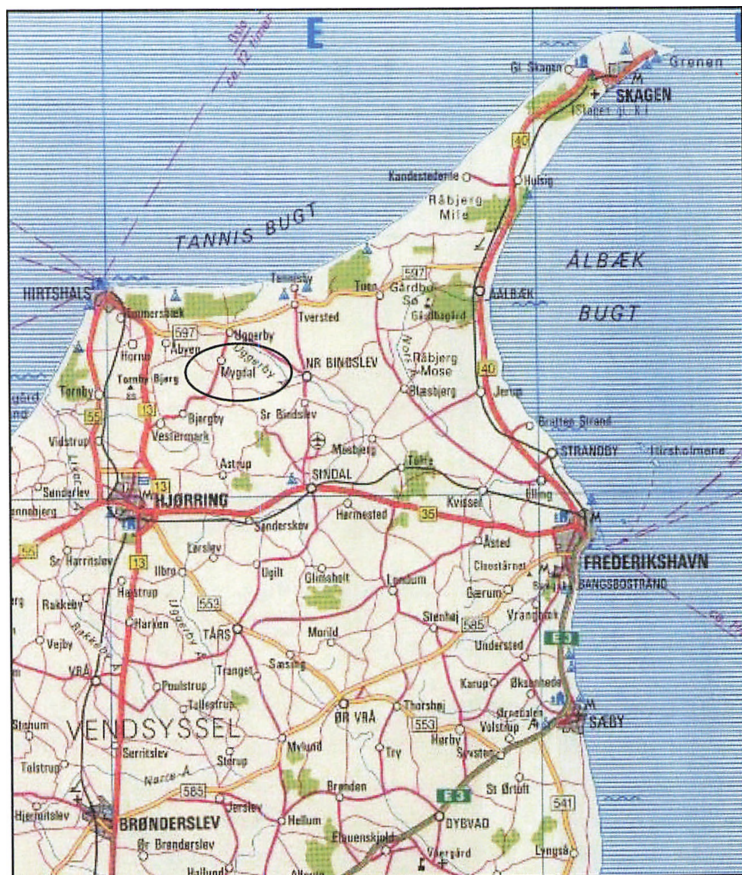


Fig 9.1 *Mygdal* beliggende øst for linien *Hirtshals / Hjørring*

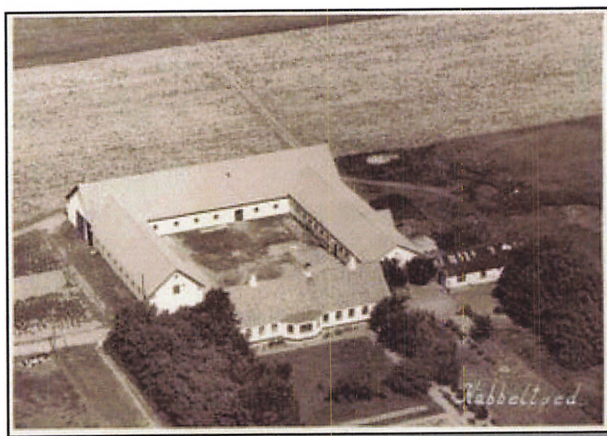


Fig. 9.2 Luffoto af gården "*Kabbeltved*"

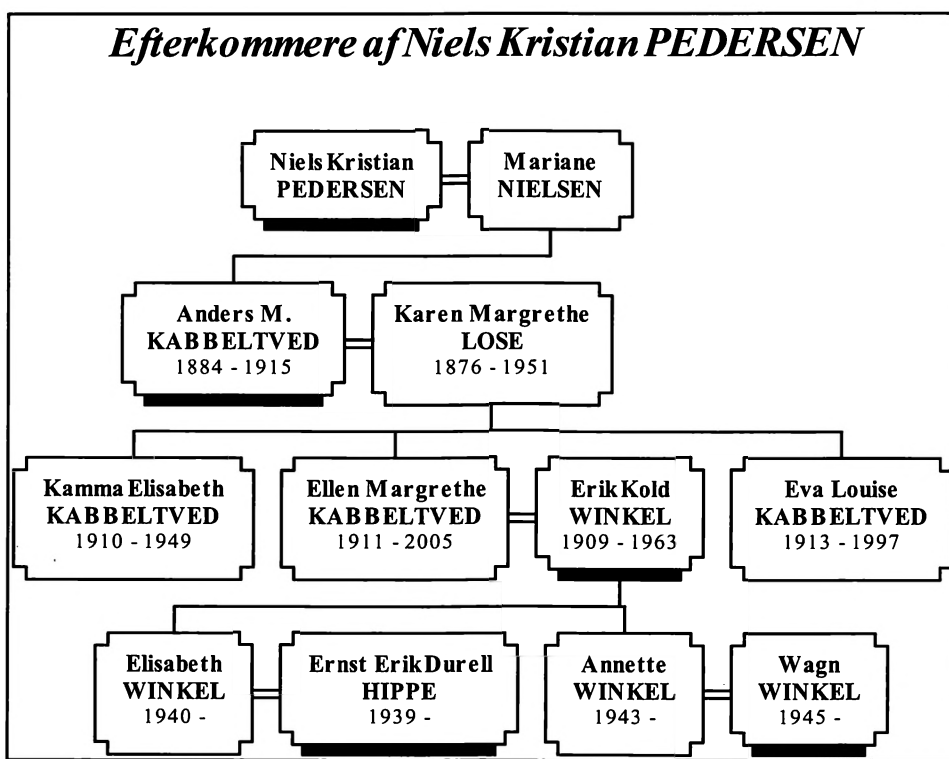


Fig. 9.3 *Ellen Margrethe Winkel* på besøg med *Pernille* i, maj 1997.

Anders Marinus Kabbeltved (1884-1915) var søn af gårdejer *Niels Kristian Pedersen* og *Mariane Nielsen* og født på gården *Kabbeltved* i *Mygdal* sogn i *Vendsyssel*.



Fig. 9.4 *Niels Kristian Pedersen* og *Mariane Nielsen*, ejere af gården *Kabbeltved*.



Navnet blev videreført af *Anders Kabbeltveds* 3 døtre: *Beths* mor og de to mostre *Kamma* og *Eva*.

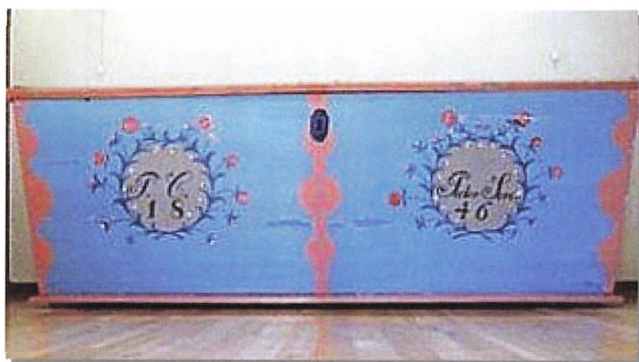


Fig. 9.5 Kiste, som stod på loftet hos *Beths* mor og som stammer fra en *Pedersen, Kabbeltved*

Navnebevis.

Journal Nr. _____

Politimesteren i Svend Svane Pedersen

meddeler herved i Overensstemmelse med Lov af 1. April 1905

Fødsels Navn	Født		Dødt	
	i	den	i	den
<i>Anders Marinus Pedersen</i>	<i>Hjgdal</i>	<i>30/1884</i>	<i>Hjgdal</i>	<i>30/1884</i>

Bevis for, at *han* fremtidig med Rette fører Familienavnet *Kabbeltved*

saaledes at hans fulde Navn bliver *Anders Marinus Pedersen Kabbeltved*

Svendborg den 5. Januar 1906

J. J. J.



Fig. 9.6 Anders Marinus Pedersen tager navn efter sin fædrengård Kabbeltved i 1906.

Anders Kabbeltved blev dimitteret som lærer fra *Skaarup* seminarium i 1909. De følgende 3 år var han lærer ved *Frk. Jørgensens Pigeskole* i Odense.



Samme forår, som han blev færdig på seminariet, blev han gift i Frederiksberg kirke med **Karen Margrethe Lose** (1876-1951), datter af *Emil Valdemar Lose* (1834-1916) og *Louise Tegner* (1837-1883). Formentlig har de truffet hinanden i *Odense*, hvor de begge var lærere. Senere flyttede de til *Frederikshavn*, hvor *Anders Kabbeltved* blev fastansat som lærer ved det kommunale skolevæsen i Frederikshavn 1. marts 1912. De fik 3 døtre: *Kamma* (1910-1949), *Beths* mor: *Ellen Margrethe* (1911-2005) og *Eva Louise* (1913-1997).

Fig. 9.7 *Anders Kabbeltved* og *Karen Margrethe Lose* giftes i foråret 1909



Fig. 9.8 *Anders* og *Karen Margrethe Kabbeltved* med *Beths* mor *Kamma* og hendes mor *Ellen Margrethe*, 1912

Karen Kabbeltved udviklede meget tidligt - og formentlig fra skoletiden på *Marie Kruses Kostskole* på Frederiksberg en smuk håndskrift, hvilket bl.a. kan ses af de mange sider "Familieoptegnelser", som hun har renskrevet 15 år gammel for sin far (9).



Fig. 9.9 Skolebillede fra *Marie Kruses Kostskole*, ca. 1875. *Karen Kabbeltved* sidder nederst til højre.

Kun 3 år efter den yngste datters fødsel, døde *Anders Kabbeltved* i 1916 kun 31 år gammel. Han havde inden da været delvis sengebunden i 14 måneder af tuberkulose. *Beths* mor *Ellen Margrethe Winkel*, f. *Kabbeltved* har fortalt, at faderen havde pådraget sig sygdommen som soldat ved begyndelsen af 1. verdenskrig, hvor han i dårligt vejr marcherede fra den tyske grænse og op til Frederikshavn.



Fig. 9.10 *Anders Kabbeltved* var en meget afholdt lærer i *Frederikshavn*, hvilket bl.a. fremgår af den fine omtale, han fik i avisen.



Fig. 9.11 *Anders Kabbeltved* er begravet paa krikegården i *Frederikshavn*.

Beths mormor, *Karen Margrethe Kabbeltved* flytter kort efter mandens død tilbage med sine 3 piger til *Odense* dels for at være i nærheden af faderen, som var præst i *Skeby-Otterup sogn* og dels for at genoptage lærergerningen der. Samtidig har hun utvivlsomt bevaret kontakterne i *Nordjylland* og måske er det herfra hendes bekendtskab med *dronning Alexandrine* stammede¹².



Fig. 9.13 *Karen Kabbeltved* fotograferet ca 1915



Fig. 9.12 De tre døtre i 1916
Kamma, Ellen Margrethe og Eva

Karen Kabbeltved har muligvis allerede fra tiden i *Frederikshavn* kendt *dronning Alexandrine* fra hendes talrige besøg i på *Klitgården* ved *Skagen*¹³. De brevvekslinger, som *Beth* har kopi af stammer fra 1930-1941. Udover julehilsner og ønsker om god bedring i forbindelse med sygdomme, findes også en hilsen og tak fra konge og dronning i anledning af jubilæet:

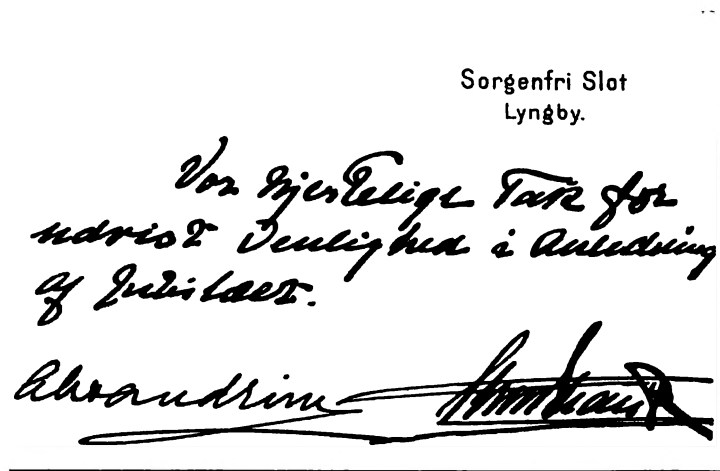


Fig. 9.14 *Dronning Alexandrine* og *Kong Christian den Tiende* sender en "Hjertelig tak for udvist Venlighed i Anledning af Jubilæet". Brevet er udateret, men formentlig er der tale om 25 års regentjubilæum i 1937.

¹² *Dronning Alexandrine* (1879-1952), g. 1898 med den senere *Kong Christian den Tiende* (1870-1947) "forelskede sig hovedkuls i det nordligste og mest afsidesliggende hjørne af sit nye fædreland: *Skagen*. Her følte hun sig på mærkeligste vis hjemme."

¹³ *Ulrik Adolph Plesner* fik overdraget opgaven med at opføre *Klitgården*, som kongeparret flittigt benyttede fra 1914 til kongens død i 1947.

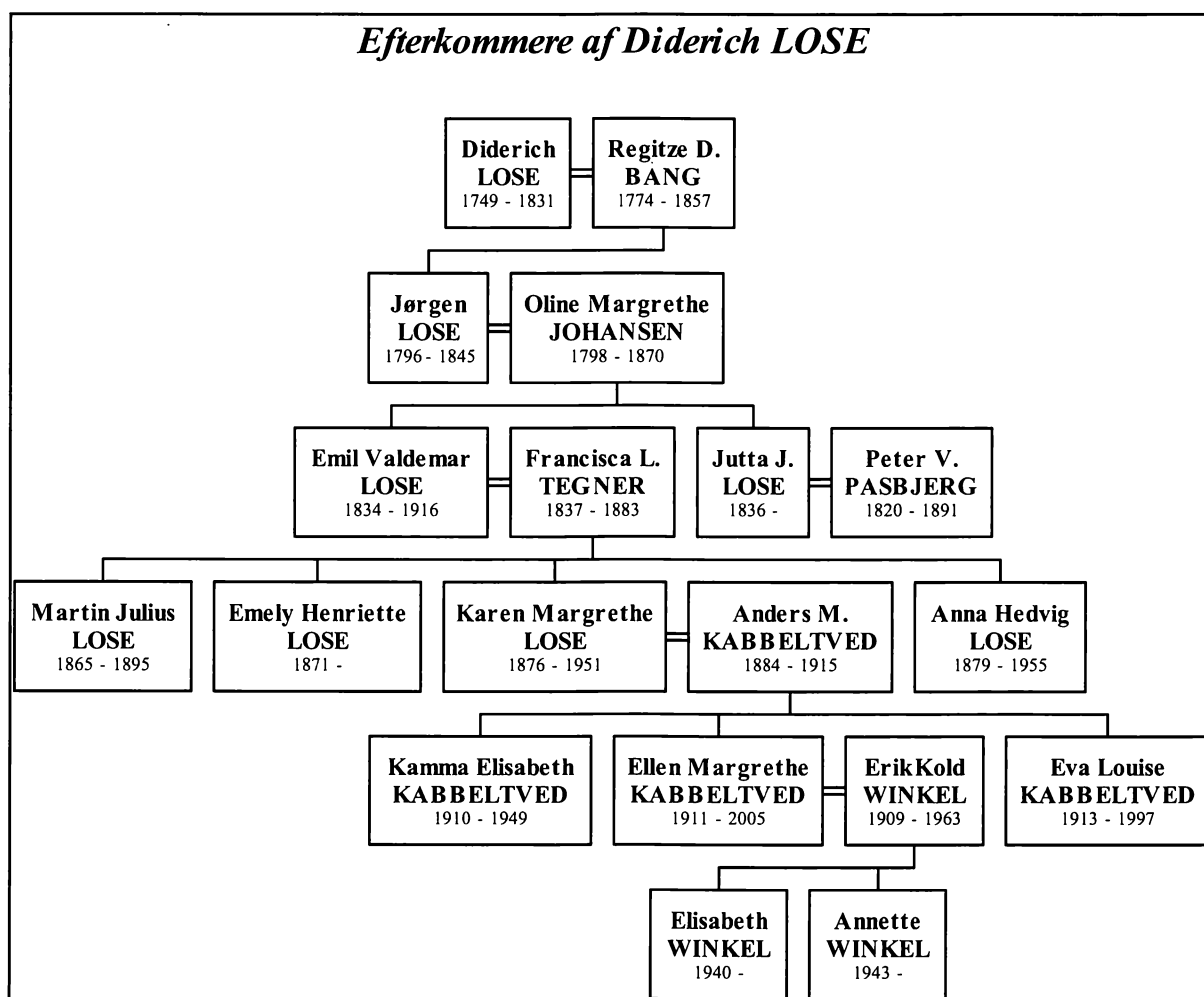


Fig. 9.13 Lærer *Karen Kabbeltved*, som *Beth* husker sin mormor.

Hun tilbragte sine sidste leveår i København, hvor hendes far tilbragte sit otium, og hvor hun havde sine 3 døtre og børnebørn.

10 Slægten Lose

Emil Valdemar Lose har efterforsket sin og hans kones slægt og nedfældet sine resultater i de håndskrevne "Familieoptegnelser" (6;9;12). Hans betragtninger over, hvor Lose-slægten stammer fra, fremgår af indledningen: "I Lanskabet Svansen ligger, ikke langt fra Eckenførde, en Landsby ved Navn Lose. Det jo ikke urimeligt, at vor Slægt stammer derfra. Det første Sted, hvortil min Eftersøgelse have været i Stand til at føre mig tilbage, er do Bramstedt i Holsten. Her blev 1749, den 22. Juni paa tredie Trinitatissøndag døbt Hans Hinrich Loose og Engel Looses Søn Diederich, fra hvem vi maa nøjes, i alt indtil videre at nedlede vor Slægt."



Det viste stamtræ er som de øvrige i dette hæfte simplificeret således, at "forvirrende" sidegrene er skåret fra for at vise linien til *Beth*, som arbejdet er dediceret til.

Af tidsmæssige grunde vil jeg i denne første udgave nøjes med at give nogle af denne omfattende slægts hovedlinier, som har dannet baggrund for den tidligere omtalte præsentation på Det kongelige Bibliotek 26.maj 2010.

De første billeder er af "stamfaderes" søn og dennes hustru:



Fig. 10.1 *Jørgen Lose* (1796-1845) og hustru *Oline Margrethe Johansen* (1798-1870). Efter maleri af *Monies*

I henhold til *Emil Valdemar Loses* optegnelser var *Jørgen Lose* nr. 4 af 13 børn, født i Bergen som søn af en "Toldkasserer". *Jørgen Lose* var snedker. Han var gift 2 gange. Hustru nr. 2 var *Oline Margrethe Johansen*, mor til

Emil Valdemar Lose (1834-1916), det ældste af 2 børn. Han blev gift 11. november 1864 med *Francisca Louise Tegner* (1837-1883).



Et kort resumé af *Emil Valdemar Loses* CV:

- 1855 Studentereksamen fra Metropolitanskolen
- 1861, sommeren cand. theol.
- 1866 Udnævnt til præsteembedet, Frederikssted, St. Croix.
- 1866 – 1867, jan: sejltur til Vestindien med barken Galilæi.
- 1867 - 70 præst i Frederiksted, St. Croix
- 1871 -81 præst i St. Thomas & St. Jan
- 1881-87 præst i Christiansted, St. Croix
- 1887, 21 maj – 15 jun sejlads St. Thomas – København med "Damper"
- 1888 – 1907 præst i Skeby Otterup sogn, Fyn

Fig. 10.2 *Emil Valdemar Lose*, nyuddannet i 1861

En væsentlig del af hans liv blev de 20 års præstegerning (1867-1887) i *Dansk Vestindien*. At det lige blev disse fjerntliggende øer beskriver han selv således:

"... kunne først komme til Grønland om 2 Aar, hvorfor jeg opgav stillingen i det grønlandske Seminarium efter Minister Rosenørns Tilskyndelse mod hans Løfte om at faa Frederiksted paa St. Croix, hvortil jeg blev udnævnt 17. Aug. 1866." (6)



Fig. 10.3 *Emil Valdemar Lose* og *Franscisca Louise Tegner*. Billedet er udateret, men taget i forbindelse med brylluppet 1864

Sammen fik de 6 børn, hvoraf 3 dør tidligt:

Martin Julius Lose. (1865-1895). Et kort resumé: født i København, var 2 år, da han kom til Vestindien. 9 år gammel blev han sendt hjem for at gå i Kostskole. Faderen ønskede, at Martin gik i hans fodspor og blev Capellan, men 17 år gammel stikker han til søs og må "afstå sin fædrearv til sine søstre". Han drukner juleaften 30 år gammel under skibsforlis ved den irske kyst i forsøg på at redde kaptajnens kone.

Lewis Valdemar født i Frederiksted 1868, dør 4 mdr. gammel.

Emily Margrethe født i Frederiksted 1870, dør 3½ md. gammel



Fig 10.5 Kirken i *Frederikssted* på hvis mur gravtavlerne fra de få måneder gamle børn er indmurede.

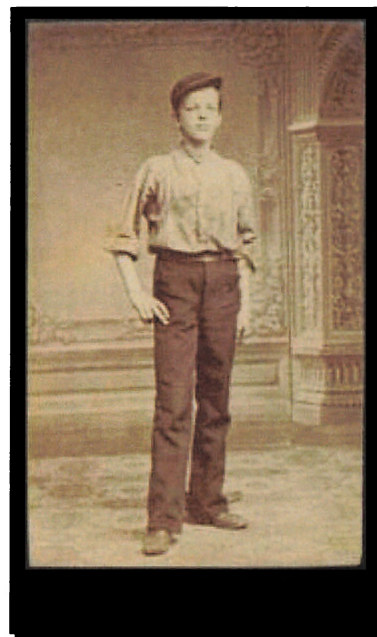


Fig. 10.4 *Martin Julius Lose*, ca.1875

Så kommer tre piger og skaber liv i præsteboligen:



Fig. 10.6 Præsteboligen på *St Thomas*, 2008

Emily Henriette f. 21/10 1871 på La Grange ved Frederiksted

Karen Margrethe (Beths mormor) f. 10/5 1876 i præsteboligen, St. Thomas

Anna Hedvig f. 11/4 1879 i præsteboligen, St. Thomas



Fig. 10.7 Barnepigen "Nana" med *Emily* og *Karen*, 1878

Men lykken varer ikke ved:



"Louise døde Søndagen den 8. April 1883 kl. 6 nøjagtig i samme øjeblik, da Fortet begyndte Kongens Fødselsdags Salut."

Fig. 10.8 *Francisca Louise* dør 45 år gammel i præstegården i Christianssted fra tre små piger.

Emil Valdemar Lose skriver videre:



”Min Stilling som Enkemand med 3 Smaapiger var efter forholdene derude umulig. Tanken om selv at forlade Vestindien laa mig fjærn.”

Emil Valdemar Lose's yngre søster i København ("tante Jutta"), som kun var 47 år og næsten blind, påtog sig i 1883 opgaven at tage sig af de tre moderløse piger fra St Croix: Emely, Karen og Anna.

Fig. 10.9 Den gamle præst genopfrisker sine livserindringer



Fig. 10.10 ”1. August 1883 fulgte jeg Emily, Karen og Anna til Frederiksted, hvorfra ”Malvina” skulle føre dem til København.”

”Nu begyndte et uglædeligt Liv for mig. Den store Præstegaard, der havde genlydt af Børnenes glade Larm, optog mig i sin ensomme Favn”

”Den bedste Støtte, jeg fandt, var allerede fra 1882 den da ansatte Organistinde Jenny. Altid pligt-opfyldende og ivrig for Arbejdet i Søndagsskolen. Hun blev min hustru 17. April 1885.”

Fig 10.11 Jane O'Maley kaldet ”Jenny” f. 1857 i Christiansted datter af bank-direktør O'Maley og Amalie Hansen



Deres første barn Jutta Augusta blev født 3. Maj 1886

Og om hjemrejsen skriver han:

"Skulle jeg dø måtte jeg dø hjemme, for at mine Børn kunde have deres naturlige Hjem hos den Moder, jeg bragte hjem til dem.

21. Maj 1887 forlode vi St. Croix"



Fig. 10.12 *Ingeborg Marie, f. 1896* ses i mellem *Karen Margrethe* og *Jenny*. Nederst: *Anna* og *Jutta*

Emil Valdemar Lose afslutter sin præstegerning i Skeby-Otterup sogn på Fyn, 1888-1907.



Fig. 10.13 Præstegården i Otterup på Fyn



Fig. 10.14 *Emil Valdemar Lose* dør i København i 1916, 82 år gl.



Fig. 10.15 *Emil Valdemar Lose* gravsted på Frederiksberg (?)

Og så fortsætter historien med *Beths* mormor *Karen Kabbeltved* og mor *Ellen Margrethe Kabbeltved*, gift *Winkel*, se de forrige kapitler.

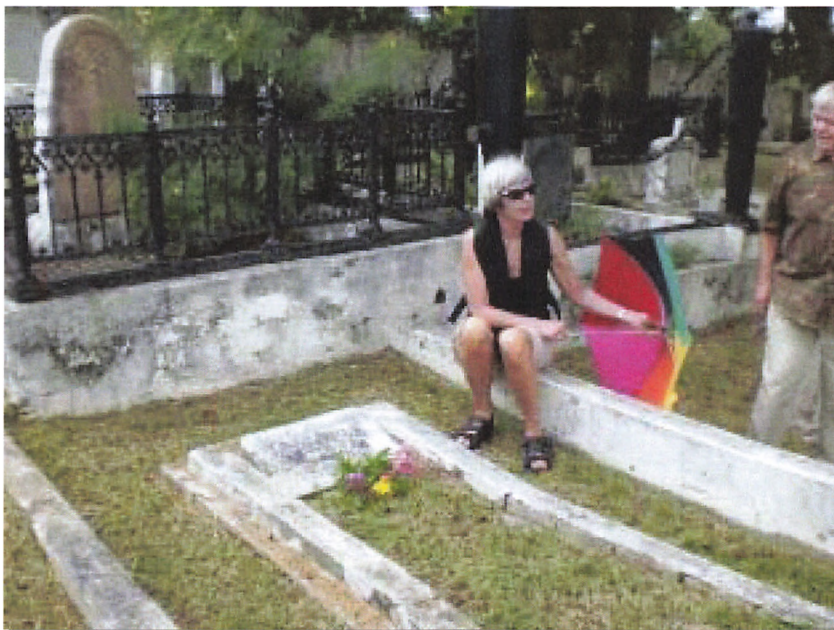


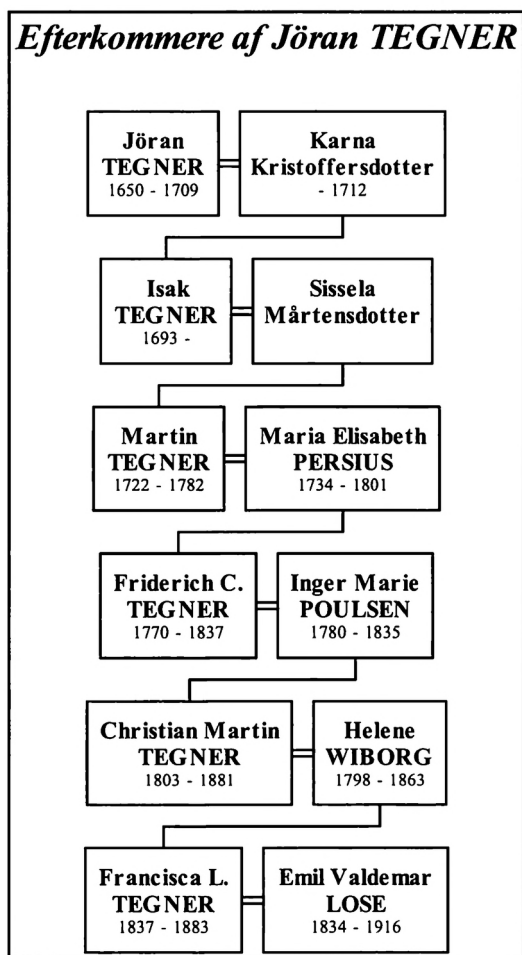
Fig. 10.16 *Bethved* sin oldemors grav i *Christianssted*, 2008

11 Slægten Tegner

Emil Valdemar Lose angiver noget skeptisk, at hans svigerfar *Christian Martin Tegner* "nedledte Slægten fra en svensk by *Tegneby*", men han omtaler ikke svigerfaren med særlig megen respekt (6). Under alle omstændigheder er der tydelige svenske aner i slægten, som bærer et slægtsvåben, som "allerede er benyttet 1705 af Krono-Länsman *Jöran Tegner*" (4).



Fig. 11.1 Krono-Länsman *Jöran Tegners* våben viser i skjoldet en nøgen mandsskikkelse med turban på hovedet, holdende i højre hånd en nedadvendt kulle og i vestre et lændebånd, der slynger sig om venstre ben. På hjelmen en halv, nøgen mand som i skjoldet (4).



Den forenkledede stamtavle med den svenske "Krono-Länsman" som stamfader, gå herefter via "Øltapper i Malmö" *Isak Tegner* til "Sukkerhandler i Kjøbenhavn" *Martin Tegner* over "Kaptajn, Tømmerhandler- og Baadebygmester i Helsingør" *Fridrich Christian Tegner* til *Emil Valdemar Loses* svigerfar *Christian Martin Tegner*.



Fig. 11.2 Sukkerhandleren *Martin Tegner* (1722-1782) og hustru *Maria Elisabeth Persius* (1734-1801)



Fig. 11.3 Sangeren, tegnelæreren, litografen og portrætmaleren *Christian Martin Tegner* (1803-1881)

Christian Martin Tegner (1803-1881). I den hidtil nævnte litteraturreferencen og tildels i "Den Lengnickske Stamtavle" (5) samt i *Loses* forbeholdne beskrivelse (6) afspejler der sig en selvhøjtidelig person, der gerne vil gøre sig til af mere end det, han var og kom af: sanger, tegnelærer, litograf og portrætmaler. Retfærdigvis skal dog tilføjes, at han i 1854 modtog fortjenstmedaljen i guld, senere også den svenske fortjenstmedalje i guld og 1876 ridderkorset af Dannebrog.

I 1826 blev han gift med *Mette Helene Wiborg* (1798-1863).



Fig. 11.4 *Christian Martin Tegner* (1803-1881) og hustru *Mette Helene Wiborg* (1798-1863)

Sammen fik de 5 børn, hvoraf *Francisca Louise Elise Tegner* (1837-1883) var *Emil Valdemar Løses* første hustru og som tidligere beskrevet oldemor til *Beth*.



Fig. 11.4 *Francisca Louise Elise Tegner* (1837-1883), ca. 30 år gammel

Appendix

Slægtskab til Elisabeth Winkel

Navn	Født dato	Relation til Elisabeth WINKEL ¹⁴
AGERBECH, Barbara Agnete	12 maj 1750	4. oldemor
BANG, Regitze Dorthea Frederikke	29 mar 1774	3. oldemor
BLACHE, Christian Vigilius	01 feb 1838	1. fætter forskudt 3 led op/ned
BLACHE, Hans Henrik	11 jul 1787	Ægtemand til 2. oldetante
BLACHE, Julie Marie Henriette	11 jul 1836	1. kusine forskudt 3 led op/ned
BLACHE, Marie Elisabeth	25 feb 1844	1. kusine forskudt 3 led op/ned
BLOCH, Margrethe		3. oldemor
BLOCK, Cecilie Cathrine		3. oldemor
BRAVO, Charlotte Mathilde		Hustru til oldeonkel
BRUN, Aske Hippe	01 apr 2002	Barnebarn (søn)
BRUN, Emilie Hippe	11 okt 1997	Barnebarn (datter)
BRUN, Magnus Hippe	18 aug 1999	Barnebarn (søn)
BRUN, Mikkel	15 feb 1969	Svigersøn
BRUNOW, Else Marie		4. oldemor
BRØNDLUND, Birgitte Sophie	omk. 1715	Hustru til 5. oldeonkel
BUCH, Elisabeth Sophie	feb 1760	Hustru til 4. oldeonkel
BÖGH, Nicolaj		Ægtemand til 1. kusine forskudt 2 led op/ned
BÖGH, Olaf Theodor Nicolaj Seidelin		2. fætter forskudt 1 led op/ned
BÖGH, Udøbt		2. kusine forskudt 1 led op/ned
CHRISTOFFERSEN, Christian		Bedstefar til ægtemanden
COTTAIN, Caroline	20 jun 1795	2. oldemor til ægtemanden
CRAWFURD, Edward		Ægtemand til grandtante
CRAWFURD, Helene		1. kusine forskudt 1 led op/ned
CRAWFURD, Jacob Aall		1. fætter forskudt 1 led op/ned
DAVIDSEN, Johanne Marie	22 apr 1797	Hustru til 1. fætter forskudt 5 led op/ned
de HOFFMANN, Mathias	20 okt 1782	Ægtemand til 3. oldetante
de NEERGAARD, Arthur Hjalmar	24 apr 1846	Ægtemand til oldetante
de NEERGAARD, Ida Rosemaria Kold	02 jan 1888	1. kusine forskudt 2 led op/ned
de NEERGAARD, Johanne Henr. Elisabeth	14 jun 1878	1. kusine forskudt 2 led op/ned
de NEERGAARD, Aage Christoffer Kold	17 aug 1882	1. fætter forskudt 2 led op/ned
DEICHMANN, Albret Pedersen		5. oldeonkel
DEICHMANN, Ane Christine	19 maj 1781	3. oldetante
DEICHMANN, Ane Jacobe	10 okt 1755	4. oldetante
DEICHMANN, Ane Pedersdatter	1713	5. oldetante
DEICHMANN, Bartholomæus Pedersen	omk. 1715	5. oldeonkel
DEICHMANN, Cathrine	05 okt 1745	4. oldetante
DEICHMANN, Charlotte Cathrine	23 dec 1788	3. oldetante
DEICHMANN, Christian	06 feb 1752	4. oldeonkel
DEICHMANN, Dorthea Helvig Pedersdatter	02 okt 1707	5. oldetante
DEICHMANN, Dorthea Margrethe	05 jul 1754	4. oldetante
DEICHMANN, Else Cathrine	30 jan 1757	4. oldetante
DEICHMANN, Else Pedersdatter	omk. 1724	5. oldetante
DEICHMANN, Frederik Pedersen	omk. 1718	5. oldeonkel
DEICHMANN, Hans Justinus	13 nov 1748	4. oldeonkel
DEICHMANN, Hans Rudolf	08 okt 1749	4. oldeonkel
DEICHMANN, Henrik	02 dec 1747	4. oldefar
DEICHMANN, Jacob	04 jul 1788	1. fætter forskudt 5 led op/ned
DEICHMANN, Jacob Pedersen	02 nov 1710	5. oldefar
DEICHMANN, Jacob Peter	24 sep 1779	3. oldeonkel
DEICHMANN, Jacob Willumsen		7. oldefar
DEICHMANN, Johannes Brorson	04 maj 1786	3. oldeonkel

¹⁴ Slægtskabet er dannet i *Family Tree Maker*, men der kan være familierelationer, som rettelig henviser til hendes mor!

DEICHMANN, Karen	05 dec 1750	4. oldetante
DEICHMANN, Knud Schott	09 mar 1764	4. oldeonkel
DEICHMANN, Lauritz Bartholomæus	04 apr 1760	4. oldeonkel
DEICHMANN, Lauritz Bartholomæus	05 maj 1761	4. oldeonkel
DEICHMANN, Manderup Pedersen		5. oldeonkel
DEICHMANN, Margrethe Pedersdatter	omk. 1706	5. oldetante
DEICHMANN, Nicolette Brodera	12 sep 1782	3. oldemor
DEICHMANN, Peder	04 okt 1746	4. oldeonkel
DEICHMANN, Peder Echhoff	omk. 1705	5. oldeonkel
DEICHMANN, Peder Jacobsen	1682	6. oldefar
DEICHMANN, Peter Christian	29 maj 1795	1. fætter forskudt 5 led op/ned
DEICHMANN, Petrine Christiane	02 mar 1784	3. oldetante
DEICHMANN, Talche Sophie	04 maj 1762	4. oldetante
DEICHMANN, Willum		8. oldefar
ECHHOFF, Cathrine Pedersdatter	1689	6. oldemor
ECHHOFF, Peder Dideriksen		7. oldefar
FABER, Ane Sophie	04 sep 1812	Hustru til 1. fætter forskudt 4 led op/ned
FORD, Naomi		Hustru til grandonkel
GYLDENDAL, Bolette Cathrine Kraft	06 apr 1790	Hustru til 1. fætter forskudt 5 led op/ned
HANSEN, Charlotte Josephine Mathilde		Hustru til halv grandonkel
HANSEN, Ingeborg Sofie Katharina		Hustru til 1. fætter forskudt 1 led op/ned
HEMPEL, Ernestine Wilhelmine	07 apr 1831	Oldemor til ægtemanden
HILLEBRANDT, Anna Eliza Vilhelmine		Hustru til halv grandonkel
HIPPE, Christlieb Ehrenfried	16 okt 1795	2. oldefar til ægtemanden
HIPPE, Ernst Eberhard	20 jun 1866	Bedstefar til ægtemanden
HIPPE, Ernst Edvin Durell	15 mar 1903	Svigerfar
HIPPE, Ernst Erik Durell	12 feb 1939	Ægtemand
HIPPE, Ernst Leberecht	05 okt 1829	Oldefar til ægtemanden
HIPPE, Ernst Otto Durell	22 jul 1897	Onkel til ægtemanden
HIPPE, Ernst Richard Christlieb	21 mar 1865	Grandonkel til ægtemanden
HIPPE, Gerd Karen Hansen f.	27 aug 1940	Svigerinde
HIPPE, Johannes	20 apr 1902	1. fætter forskudt 1 led op/ned fra ægtemanden
HIPPE, Jonatan Morell	17 jan 1994	Barnebarn (søn)
HIPPE, Kirsten Steiness f.	11 jun 1937	Svigerinde
HIPPE, Marthe Margrethe	18 jan 1905	Tante til ægtemanden
HIPPE, Martin	05 okt 1963	Søn
HIPPE, Merete	06 jun 1966	Datter
HIPPE, Paul Christlieb	27 nov 1862	Grandonkel til ægtemanden
HIPPE, Pernille	04 jul 1970	Datter
HOLM, Maren Ulrikke Cecilie	11 dec 1817	2. oldemor
HOLM, Ulrik		3. oldefar
HAAS, Ella Bang	16 aug 1880	Hustru til grandonkel
Jette?	01 okt 1804	2. oldetante
JOHANSEN, Christian		Oldeonkel
JOHANSEN, Jacob Niels Christian		3. oldefar
JOHANSEN, Niels Christian		2. oldefar
JOHANSEN, Oline Margrethe	25 feb 1798	2. oldemor
KABELTVED, Anders Marinus Pedersen	23 feb 1884	Bedstefar
KABELTVED, Ellen Margrethe	07 dec 1911	Mor
KABELTVED, Eva Louise	27 maj 1913	Tante
KABELTVED, Kamma Elisabeth	12 jun 1910	Tante
KABELL, Marie Elisabeth	21 mar 1843	Hustru til oldeonkel
KIELDBERG, Lars Peter	17 jun 1776	Ægtemand til 3. oldetante
KJELDSSEN, Ane Sophie	omk. 1728	5. oldemor
KJELLERUP, Else Kirstine	omk. 1782	3. oldemor
Klärich, Agnes Ingrid Ulrikke Wilhelmine	30 apr 1879	1. kusine forskudt 2 led op/ned
Klärich, Johan Julius	26 jun 1854	Ægtemand til oldetante
Klärich, Thorvald Egil August Andreas Kold	17 jan 1881	1. fætter forskudt 2 led op/ned

KOLD, Ane Marie Cathrine	1776	3. oldetante
KOLD, Christian	1764	3. oldeonkel
KOLD, Christian Nicolai	omk. 1693	5. oldefar
KOLD, Elise Marie	18 sep 1811	2. oldetante
KOLD, Else Marie	28 jun 1806	2. oldetante
KOLD, Frederik Schinkel	31 mar 1772	3. oldeonkel
KOLD, Frederikke Kirstine	1770	3. oldetante
KOLD, Hans Jacob	1769	3. oldefar
KOLD, Henrikke Marie	1766	3. oldetante
KOLD, Jacob Nicolai Kiellerup	26 maj 1804	2. oldeonkel
KOLD, Johanne Henriette Christiane	18 apr 1855	Oldetante
KOLD, Julie Ulrikke Marie	03 dec 1851	Oldetante
KOLD, Lars Kjellerup	21 jan 1809	2. oldefar
KOLD, Laura Cecilie Elisabeth	07 sep 1848	Oldemor
KOLD, Mads Brøndum	1768	3. oldeonkel
KOLD, Peter Nicolai	1732	4. oldefar
KOLD, Sofie Cathrine	1765	3. oldetante
KUDSK, Peder Pedersen		4. oldefar
KØSTER, Hans Christian Ørsted	14 okt 1836	1. fætter forskudt 3 led op/ned
KØSTER, Jacob Elisius	10 sep 1834	1. fætter forskudt 3 led op/ned. Ægtemand til oldetante
KØSTER, Janus Adolp Carl	07 jun 1839	1. fætter forskudt 3 led op/ned
KØSTER, Nicolette Marie Margrethe	16 dec 1841	1. kusine forskudt 3 led op/ned
KØSTER, Schack Lüneberg	05 okt 1801	Ægtemand til 2. oldetante
KØSTER, Søren Winkel	10 sep 1832	1. fætter forskudt 3 led op/ned
KØSTER, Søren Winkel	24 dec 1833	1. fætter forskudt 3 led op/ned
LARSEN, Anders Hippe	01 feb 2003	Barnebarn (søn)
LARSEN, Iris Margit	10 maj 1907	Svigermoder
LARSEN, Karen Marie Hippe	09 okt 1997	Barnebarn (datter)
LARSEN, Karen Sofie	13 maj 1882	Bedstemor til ægtemanden
LARSEN, Morten Wodschow	09 maj 1963	Svigersøn
LARSEN, Rikke Hippe	21 nov 2004	Barnebarn (datter)
LARSEN, Søren Hippe	14 apr 2000	Barnebarn (søn)
LOSE, Anna Hedvig	11 apr 1879	Grandtante
LOSE, Charlo Theodor		Halv 1. fætter forskudt 1 led op/ned
LOSE, Christian		Oldeonkel
LOSE, Christoffer Diderich Theodor		Halvgrandonkel
LOSE, Diderich	20 jun 1749	3. oldefar
LOSE, Dorthea Frederikke		Oldetante
LOSE, Ellen Mathilde		Halv 1. kusine forskudt 1 led op/ned
LOSE, Emely Henriette	21 okt 1871	Grandtante
LOSE, Emely Margaret	11 mar 1870	Grandtante
LOSE, Emil Valdemar	07 aug 1834	Oldefar
LOSE, Emilie Marie Lose		Halv 1. kusine forskudt 1 led op/ned
LOSE, Emily Henriette		Tante
LOSE, Emily Margaret		Tante
LOSE, Engel		Oldetante
LOSE, Frederik		1. fætter forskudt 2 led op/ned
LOSE, Hans		Oldeonkel
LOSE, Hendrik		Oldeonkel
LOSE, Henriette		Oldetante
LOSE, Ingeborg Marie	12 mar 1891	Halvgrandtante
LOSE, Johan Hendrik		Oldeonkel
LOSE, Jutta Augusta	03 maj 1886	Halvgrandtante
LOSE, Jutta Jørgine Nathalia	27 maj 1836	Oldetante
LOSE, Jørgen	30 apr 1796	2. oldefar
LOSE, Jørgen Julius		Halvgrandonkel
LOSE, Karen Margrethe	10 maj 1876	Bedstemor
LOSE, Lewis Valdemar	24 jul 1868	Grandonkel

LOSE, Marie		Halvgrandtante
LOSE, Martha Augustine Noline		Halv 1. kusine forskudt 1 led op/ned
LOSE, Martin Julius	21 aug 1865	Grandonkel
LOSE, Mette Marie		Oldetante
LOSE, Nicolai		Oldeonkel
LOSE, Petrine		Oldetante
LOSE, Theodor		Oldeonkel
LUNDGREEN, Anna Regitze Theodora Henriette		1. kusine forskudt 2 led op/ned
LUNDGREEN, Georg Tycho		Ægtemand til oldetante
Maja		Grandtante
Morell, Berit Bregntoft	27 jan 1958	Svigerdatter
MULVAD, Niels Berntsen		Ægtemand til 5. oldetante
MÜLLER, Catharine Marie Christiane		Hustru til oldefar
MØLLER, Christiane Elisabeth	16 maj 1790	Hustru til 3. oldeonkel
O'MALEY, Jane Marie Louise	12 dec 1857	Hustru til oldefar
PASBJERG, Einer Frode		2. fætter
PASBJERG, Peter Vitus Bering	10 aug 1820	Ægtemand til oldetante
PASBJERG, Petrea Oline Vita		1. kusine forskudt 1 led op/ned
PASBJERG, Petro Linné		1. fætter forskudt 1 led op/ned
PASBJERG, Valdemar Adolph Bering		1. fætter forskudt 1 led op/ned
PASBJERG, Aage Volmer		2. fætter
PETERSEN, Inger Emilie Kristine	27 apr 1887	Bedstemor
RASMUSSEN, Karen Christine		3. oldemor
Romberg, Klara Margarethe	26 apr 1870	Bedstemor til ægtemanden
ROSENMEJER, Margrethe		7. oldemor
ROULUND, Oline Hansine	27 okt 1814	2. oldemor
ROULUND, Rasmus		3. oldefar
RUUS, Dorthea Helvig Jensdatter		7. oldemor
SCHÜNEMANN, Mathias Levin	10 apr 1742	Ægtemand til 4. oldetante
SIMONI, Carl Frederik	28 apr 1806	1. fætter forskudt 4 led op/ned
SIMONI, Christian Peter	23 maj 1807	1. fætter forskudt 4 led op/ned
SIMONI, Frederik	13 dec 1774	Ægtemand til 3. oldetante
SIMONI, Hans Julius	04 jul 1810	1. fætter forskudt 4 led op/ned
SIMONI, Henrik Nicolai	23 apr 1805	1. fætter forskudt 4 led op/ned
SØRENSDATTER, Gertrud		4. oldemor
TEGNER, Anton		Grandonkel
TEGNER, Christian Martin	28 nov 1803	2. oldefar
TEGNER, Francisca Louise Elise	21 okt 1837	Oldemor
TEGNER, Ludvig		Grandonkel
TEGNER, Marie		Grandtante
VESTERHOLT, Sofie Cathrine	1695	5. oldemor
von SPRECKELSEN, Barthold	08 nov 1745	Ægtemand til 4. oldetante
WAGAARD, Enevold Iversen	11 jan 1699	Ægtemand til 5. oldetante
WAGAARD, Mathias Iversen	08 okt 1697	Ægtemand til 5. oldetante
WIBORG, Helene	22 maj 1798	2. oldemor
WINKEL, Adolf Nicolai	28 sep 1809	2. oldefar
WINKEL, Annette	02 jun 1943	Søster
WINKEL, Carl Adolph Ferdinand	03 apr 1843	Oldeonkel
WINKEL, Caroline Annette	07 jun 1806	2. oldetante
WINKEL, Caroline Rasmine	19 jun 1840	Oldetante; i. Hustru til 1. fætter forskudt 3 led op/ned
WINKEL, Einar Kold	28 okt 1908	1. fætter forskudt 1 led op/ned
WINKEL, Elisabeth	31 jul 1940	Proband
WINKEL, Else Kold	21 nov 1903	1. kusine forskudt 1 led op/ned
WINKEL, Erik Kold	05 okt 1909	Far
WINKEL, Frederik Adolf Schleppegrell	09 sep 1850	Oldefar
WINKEL, Henriette Petrine	01 okt 1804	2. oldetante
WINKEL, Jane Jacobine	15 apr 1814	2. oldetante
WINKEL, Janus Henrik	26 maj 1844	Oldeonkel

WINKEL, Karen Nicolette	30 dec 1848	Oldetante
WINKEL, Karl Kold	01 jun 1879	Bedstefar
WINKEL, Laura Christine	05 feb 1847	Oldetante
WINKEL, Lauritz Adolph Kold	04 apr 1878	Grandonkel
WINKEL, Olivia Charlotte	27 jul 1845	Oldetante
WINKEL, Svend Adolf Kold	22 feb 1906	1. fætter forskudt 1 led op/ned
WINKEL, Søren	20 aug 1841	Oldeonkel
WINKEL, Søren Pedersen	26 nov 1777	3. oldefar
WUNDERLICH, Augustine		Hustru til oldeonkel
AAGAARD, Lauritz Jacobsen	15 jan 1702	Ægtemand til 5. oldetante
AARSLEFF, Valborg Johanne		Hustru til oldeonkel

Referenceliste

- (1) Balle T. Christen Kolds slægt og hjem. Historisk Årbog. Thisted: Thisted museum; 1970. -6.
- (2) Familiemanuskript. Stamtavle over familien Roulund fra Store Hesbjerg i Fyen. Kjøbenhavn: I.H. Schulz; 1889.
- (3) Grandjean PB. Stamtavle over Peder Jacobsen Deichmann's Efterkommere. København: 1905.
- (4) Hauch-Fausbøll Th. Slægten Tegner. 2 ed. København F: Lerbergs Bogtrykkeri; 1937.
- (5) Lengnick JCL. Genealogier over adelige og borgerlige familier: Slægten Tegner. 1841-1865 ed. København: Scharling; 1865.
- (6) Lose EV. Familieoptegnelser og Livserindringer, nedskrevne af E. V. Lose, Præst. Første Hæfte. Rigsarkivet København. Arkivnummer: 03552. Arkivalietid: (1745) 1888 til 1895. Arkivserie: Familieoptegnelser; 1888.
- (7) Nielsen AH. Stamtavle over Slægten Kold. Aalborg: Georg Eye's Bogtrykkeri; 1889.
- (8) Winkel A. Adolf Winkels optegnelser om sin faders liv 1876. Minder om Adolf Winkel og livet paa Dybvad indtil 1854. København: Citytrykkeriet; 1909.
- (9) Lose EV. Familieoptegnelser, samlede og skrevne af min Fader, Sognepræst E. V. Lose. Afskrift ved datteren Karen Margrethe Lose påbegyndt efter februar 1891. Rigsarkivet København. Arkivnummer: 03552. Arkivalietid: (1745) 1888 til 1895. Arkivserie: Familieoptegnelser; 1891.
- (10) Carl Frederik Simony. Illustreret Tidende 1872; 14(690):95-97.
- (11) Lose EV. Historiske Samlinger om den lutherske Kirke på St. Thomas og St. Jan samt andre Optegnelser om Øerne, hovedsageligt efter utrykte Kilder. Rigsarkivet København. Håndskriftssamlingen, gruppe VII.D, nr. 7-8; 1878.
- (12) Lose EV. Ingen titel. Rigsarkivet København. Arkivnummer: 03552. Arkivalietid: (1745) 1888 til 1895. Arkivserie: Familieoptegnelser; 1895.
- (13) Fotografier og fotoalbum fra Dansk Vestindien m.m. [Nationalmuséets 3. afd., Brede, journal nr. 541/82: Dansk Vestindien; 1982.
- (14) "Elisabethsminde"s Chokolader. Illustreret Tidende 1909; 50(41):524.
- (15) "Elisabethsminde". Kgl. Hof-Chokoladefabrik. "Danmarks Industrielle Etablissements". København: 1888. 69-71.
- (16) "Chokolade". Den store danske Encyklopædi. Gyldendal; 1996. -172.
- (17) Housted E. "Fattig-Holm". København: Rhodos; 1994.

- (18) Lebech M. Gamle Københavnske Billeder. København: Alfred G. Hassings Forlag A/S; 1900.
- (19) Falk-Jensen A, Hjorth-Nielsen H. Candidati og examinati juris 1736-1936. København: G.E.C.Gad; 1958.
- (20) Winkel A. Tillæg IV: Slægten Winkel. Adolf Winkels optegnelser. København: Citytrykkeriet; 1909. 66-71.
- (21) Winkel FAS. Dansk Portrætgalleri. Danmarks Hovedstad. København: Dansk Portrætgalleris Forlag; 1908.
- (22) Katalog (Fører) over Den nordiske Industrir- og Kunstudstilling i Kjøbenhavn. Hintz & Komagni "Elisabethsminde" ved Peblingesøen og St. Annægade 34; 1872.
- (23) Wikipedia.den frie encyclopædi. "Heimdalsgade". www wikipedia com [2010
- (24) Bech SvC. Dansk Biografisk Leksikon. 3 ed. København: Gyldendal; 1984. 598-601.
- (25) Winkel A. Stamtavle over Adolf Nicolai Winkels efterkommere. 1909.
- (26) Madsen J. Dansk Portrætgalleri. København: 1908.