



Dette værk er downloadet fra Danskernes Historie Online

Danskernes Historie Online er Danmarks største digitaliseringsprojekt af litteratur inden for emner som personalhistorie, lokalhistorie og slægtsforskning. Biblioteket hører under den almennyttige forening Danske Slægtsforskere. Vi bevarer vores fælles kulturarv, digitaliserer den og stiller den til rådighed for alle interesserede.

Støt Danskernes Historie Online - Bliv sponsor

Som sponsor i biblioteket opnår du en række fordele. Læs mere om fordele og sponsorat her: <https://slaegtsbibliotek.dk/sponsorat>


Ophavsret

Biblioteket indeholder værker både med og uden ophavsret. For værker, som er omfattet af ophavsret, må PDF-filen kun benyttes til personligt brug.

Links

Slægtsforskeres Bibliotek: <https://slaegtsbibliotek.dk>

Danske Slægtsforskere: <https://slaegt.dk>



ÅRBOG 2006

Holbo Herreds Kulturhistoriske Centre
Gilleleje og Omegns Museumsforening
Arkiv-og Museumsforeningen for Helsingø og Omegn

Årbog 2006

Holbo Herreds Kulturhistoriske Centre
Gilleleje og Omegns Museumsforening
Arkiv- og Museumsforeningen for Helsingør og Omegn

Årbog 2006

Udgivet af Holbo Herreds Kulturhistoriske Centre,
Gilleleje og Omegns Museumsforening,
Arkiv- og Museumsforeningen for Helsing og Omegn.

Pris kr. 125,-.

ISBN: 87-91492-06-8

ISSN: 1600-7867

Redaktion: Søren Frandsen og Peter Kalko

Tryk: Thomas A Grafisk A/S

Forside: Efter motiv fra Esbønderup gadekær. Foto fra Græsted Lokalhistoriske Arkiv.

Oplag: 1300 eksemplarer

Aftryk i referat af årbogens artikler er tilladt, når årbogen angives som kilde, og et eksemplar af aftrykket sendes til Holbo Herreds Kulturhistoriske Centre. Ved aftryk i større omfang må forfatterens samtykke indhentes.

Holbo Herreds Kulturhistoriske Centre (HHKC) er en selvejende institution, som driver museer og arkiver i Helsing og Græsted-Gilleleje kommuner.

Bestyrelsen består af repræsentanter for de to kommuner, Arkiv- og Museumsforeningen for Helsing og Omegn, Gilleleje og Omegns Museumsforening samt medarbejderne. Formand er Peter Kalko.

Helsing Arkiv- og Museumsforening, formand Inger Larsen,
tlf. 48 79 44 46, kontingent 150 kr.

Gilleleje og Omegns Museumsforening, formand Bertil Christensen, kontaktes via
Gilleleje Museum tlf. 48 30 16 31, kontingent 140 kr.

Holbo Herreds Kulturhistoriske Centres kontorer:

Gilleleje Museum

Pyramiden, Vesterbrogade 56, 3250 Gilleleje, tlf. 48 30 16 31, fax 48 30 16 71.

Helsing Lokalhistoriske Arkiv

Skolegade 43D, 3200 Helsing, tlf. 48 79 79 00, fax 48 79 79 41

Internet: www.holbo.dk

E-mail:

Lokalhistoriske arkiver i Helsing og Gilleleje: arkiv@holbo.dk

Museerne: museum@holbo.dk

Indhold:

- | | |
|---|----|
| 1. Preben Kehr: | 5 |
| Min barndom og første ungdom
i Esbønderup | |
| 2. Lars Toksvig: | 37 |
| Kongelige skovture i det grønne
for 150 år siden | |
| 3. Simon Steinfeldt Laursen: | 49 |
| Sognekommuner i Holbo Herred I | |
| 4. Liv Kristine Appel: | 63 |
| Bronzelurene fra Blistrup sogn
udstillet i Paris | |
| 5. Gert Grøndahl: | 81 |
| Sådan var de, vore lokale originaler | |

MIN BARNDOM OG FØRSTE UNGDOM I ESBØNDERUP

Af Preben Kehr

Indledning ved museumsinspektør Søren Frandsen

Umiddelbart nord for Gribskov ligger Esbønderup med sine gårde, huse, gadekær og kirke. Fra gammel tid havde byen 6 gårde, en relativ lille bebyggelse ville de fleste sige, men ikke desto mindre var Esbønderup kirkeby i et stort sogn, der oprindeligt omfattede en del af Gribskov og mod nord gik helt op til Villingebæk på nordkysten. Esbønderups betydning for oplandet understregedes af, at det første sygehus i Frederiksborg Amt i 1754 blev placeret i byen. Ved udskiftningen i 1782 flyttede fire gårde ud på bymarken, så der blev bedre plads i bykærnen. Husmandshusene kom til at dominere bybilledet omkring gadekæret. I løbet af 1800-tallet byggedes nye huse, så Esbønderup o. 1900 havde fået det udseende, som i hovedtrækkene er bevaret til vor tid. Til slutningen af 1930'erne løb hovedvejen fra Hillerød til Gilleleje gennem byen ad nuværende Gydevej. I dag kommer kun den, der færdes på strækningen Græsted-Esrup, ind gennem selve byen.

Efter næringslovens ikrafttræden 1857 slog flere sig ned i Esbønderup og befolkningen tilknyttet landbrug, håndværk og detailhandel kom til at nyde godt af de opgangstider, der prægede billedet helt ind i det 20. århundrede. I forhold til tidligere blev det mere almindeligt at rejse andre steder hen for at søge lykken i de hastigt voksende stationsbyer eller i landsbyerne i deres opland.

Det gamle Esbønderup er i dag et fint lille miljø. Mange har slået sig ned i bykærnen og parcelhuskvarterene mod syd for at nyde den fred og ro, der hviler over en af Gribskavs gamle hovedbyer, hvor skovbønderne færdedes hjemmavant før skovseparationen 1805.

Min familie

Mine bedsteforældre hed Anna og Rasmus Hansen født 1856 og 1857. Bedstefar kom fra Ørsted øst for Randers og flyttede i 1896 med min bedstemor fra Lyngby-Albøge sogn, ligeledes i Randers Amt, til Sode-



Esbønderup gadekær med husene Vestvej 1 og 3 henholdsvis til vestre og højre. I huset Vestvej 3 boede Preben Kehr i sin barndom og tidligste ungdom sammen med sine forældre murermester Oskar Kehr og dennes kone Amalie Kehr. Tuschtegning af maleren og folke-mindesamleren Martin Olsen, født 1846. Foto Græsted lokalhistoriske Arkiv.



Husene Vestvej 1 og 3. Peter Kalko foto 2006.

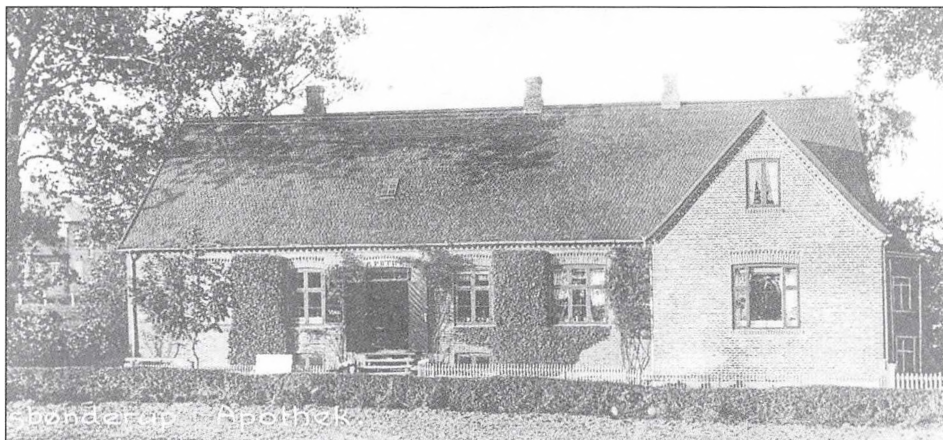
mark nord for Esbønderup. De havde på dette tidspunkt fire børn, to drenge ved navn Anders Marius Hansen og Anton Marius Gerhart Hansen, født 1885 og 1887 samt to døtre Amalie og Dagmar født 1893 og 1895. Året efter flytningen til Sodemark fik de endnu en dreng, der blev navngivet Severin Hansen.

Mine bedsteforældre flyttede senere til Esbønderup, hvor de købte ejendommen Vestvej 3 lige over for gadekæret. Min mor Amalie kom som ung pige i huset hos en overlæge i København. Under opholdet i

hovedstaden traf hun min far Oskar Kehr, der var muresvend født 1891 på Nørrebro. De giftede sig. Min bedstemor døde først, mens min bedstefar Rasmus Hansen levede til slutningen af 1930'erne. Mor flyttede hjem til Esbønderup i 1912, fordi hendes søster Dagmar krævede særlig pleje. I 1917 kom min søster Alda til verden, men først året efter tog far fast bopæl i Esbønderup, vel fordi han stadig arbejdede som muresvend i København. På dette tidspunkt startede far en murermesterforretning i Esbønderup, mens mor indrettede en lille forretning med fransk vask og strygning i huset på Vestvej nr. 3. I 1922 fik mor og far Vera og i 1933 kom jeg til verden. Jeg blev navngivet Preben. På den tid var der endnu bevaret træk af det dagligliv, der fra ældre tid var særegent for Esbønderup. I det følgende vil jeg fortælle mine barndoms og ungdomserindringer fra byen frem til 1950, hvor jeg kom på togt med Georg Stage med efterfølgende uddannelse indenfor navigation og søfart.

De første erindringsbilleder

De fleste af os er på et eller andet tidspunkt søgt tilbage i hukommelsen for at afdække det tidligste erindringsbillede fra barndommen. For mit vedkommende handler det om min 3 års fødselsdag d. 14. juni 1936, hvor jeg fik en cykel. Den var selvfølgelig for stor til mig, men



Esbønderup gamle apotek 1910. I 1938 blev ejendommen privat beboelse, da apoteket flyttede til en ny bygning. Esbønderup-Nødebo Kommune købte senere den gamle apoteksbygning til plejehjem, hvor de første beboere flyttede ind i 1953. Plejehjemmet fik navnet Østbo. Foto Græsted lokalhistoriske Arkiv.



Købmandsgården Østvej 4. Det andet foto viser selve butikken 1947. Foto Græsted lokalhistoriske arkiv.

der blev sat en vatsaddel ned på stangen, klodser på pedalerne og så gik det meget godt med at køre.

Ellers er det min gamle bedstefar Rasmus, der boede hjemme hos os, som står i min erindring. Indtil hans død i 1938 var bedstefar ansat som karl på det gamle apotek i Esbønderup, hvor han bl. a. kørte ud med medicin. Når han mødte om morgenen, fulgte jeg med ham hen til købmanden på hjørnet, og så var han så storladen, at han gik ind og købte en banan til mig. Da bedstefar døde stod kisten flere dage med åben låg i strygestuen, før den blev flyttet til kapellet på kirkegården. Når vi sad i køkkenet og spiste rismelsvælling skævede jeg derind. På et tidspunkt løftede mor mig op til kistens hovedgærde, så jeg kunne sige farvel til bedstefar.

Den første apoteker jeg husker var Gottschalk, der hver dag spadserede fra apoteket forbi gadekæret med sine skottehunde, mens han



*Huset på Østvej, hvor den vestlige del af købmandsforretningen i sin tid lå.
Foto Peter Kalko 2006.*

pustede kinderne op, som om han var trompetblæser. Det morede vi drenge os meget over.

Huse, begivenheder og interessante personer fra det gamle Esbønderup

Der boede mange farverige personer rundt om i byen, som vi drenge havde et særligt forhold til. Jeg kan ikke omtale dem alle, men de tre frøkener Vestergård - Gurli, Anna og Sigrid - og deres gamle mor på venstre hånd af vejen op til Sibbegården tæt ved os, skal alligevel nævnes. Som lille dreng før krigen havde jeg daglig kontakt med dem, når de råbte ned til mig fra huset, om at gå til købmanden. Det var gerne cigaretpakker til 25 øre det handlede om.

Ind imellem var vi uvenner. Når jeg skød gråspurve med luftbøssen til stor glæde for katten blev de tossede. Så skulle jeg meldes til dyrenes beskyttelse, men de måtte finde sig i det, for der var intet politi, de kunne henvende sig til.

Nytårsaften gik alle byens unger op og drillede dem, så de smed potten efter os. Men til hverdag var de flinke nok. Jeg kan huske, at de



Esbønderup Apoteks nye bygning fotograferet i 1950. Foto Græsted lokalhistoriske Arkiv.

tog os ind og læste historier for os i skumringen. Vi sad og lyttede med store ører. De var også i radioen engang for at tale baglæns. Det var ikke det man kalder sort tale. De udtalte virkelig ordene bagfra.

Så var der kurvefletter og tobaksdyrker Lars Peter Andersen. Tobaksdyrkningen foregik under 2. verdenskrig, hvor importen gik i stå, men det var kurvefletningen der interesserede en nysgerrig dreng. Jeg sad tit i hans lerstampede køkken i den vestlige del af Birkedommerboligen og betragtede pilefletningen.

Lars Peter skar råmaterialet rundt om i gærderne bl. a. på Sibbegårds jorder. Her fandtes stynet pil med lange skud, der blev kørt hjem i køkkenet, hvor selve fletningen foregik. Når kurvene skulle sælges, kørte Lars Peter til en købmand i Græsted. Det skete på cykel med en tohjulet efterløber, hvor 8-10 kurve var stablet op, mens han havde en 5-6 stykker på hovedet. Vi andre hentede jo bare en pilekurv hos ham, når vi skulle bruge en.

Kurvefletningen gav kun en lille indtægt til supplement af aldersrenten, der ikke har været over 12 kr. om måneden, men hans



Den gamle Birke-dommerbolig på hjørnet af Østvej og Sygehusvej set fra havesiden. Peter Kalko foto 2006.

kone Fransine fik vel også lidt. Huslejen i Birke-dommerboligen har ikke været stor, da det var vor købmand, der ejede den.

Ude vestpå i byen boede Christiane og Alfred Nielsen. Det var en gammel ejendom, hvor der bl. a. havde været købmandsbutik. Inde i midten af huset boede Martha og Pels-Valdemar i nogle værelser. Hans navn hentydede til krybskyttevirksomhed. Ud mod vejen havde Peternille sin bolig. Det eneste jeg rigtig kan huske om hende er i forbindelse med hendes død. Da rendte vi møgunger rundt og sang

*Peternille er død
hun har ædt sig ihjel i en gullerod.*

Ja, det er jo skrækkelig at tænke sig, men netop denne episode står lysende klart for mig.

Så var der Otto Olsen, der boede sammen med fru Holmstrup lige ved den gamle Korsvej. Huset havde facade både mod Gydevej og Esbønderup Hovedgade, d.v.s. at det lå på det sydøstlige hjørne af krydset. Otto blev kaldt for det ottende vidunder. Han kunne reparere et gammelt lommeur og for den sags skyld også et armbåndsur, og han

kunne lappe en cykel og få en dynamolygte til at lyse, hvis han skrabede malingen af stellet. Otto var altid villig til at påtage sig sådanne småjobs.

På det sydvestlige hjørne i krydset boede vognmand Rasmus Nielsen. Han havde en Bedford, en Volvo og en taxa personvogn. Jeg tror det var en Chevrolet. Den fik gas-generator under krigen.

Mellem vognmanden og os boede Tuborg Christian, der havde haft et Tuborg Depot. Han var også hjemmeslagter. Da jeg var dreng kom han og slagtede grise hjemme hos os. Det skete på gammeldags vis, hvor grisene fik skåret halsen over, så blodet kunne løbe fra til blodpølse og lignende. Vi havde et godt naboskab. Hans kone hed Stine. De var meget omgængelige folk. Som ung knægt hjalp jeg ham med grise-slagtingen, men det var på et tidspunkt, hvor man havde indført, at grisene skulle skydes. Det var Tuborg Christian ikke meget for, så vi slagtede dem gerne først på gammeldags vis, og så skød han dem bagefter.

Efter vor grund ud mod gadekæret lå vejen op til Sibbegård, hvor huset på højre side hed Essebo. Det var et gammelt malerværksted helt oversmurt med farver fra pensler, der skulle prøves. Her havde Martin Olsen haft sit virke. Han var maler og folkemindesamler. Jeg nåede aldrig at træffe ham. Martin Olsen malede for folk, men var verdensberømt i Esbønderup for sine tuschtegninger. Far fik fra tid til anden flere af ham, vel fordi han kalkede for Martin eller lignende.

I min drengetid før krigen havde far en murersvend, der hed Larsen. Han lejede sig ind i Essebo. Ejeren var på det tidspunkt Martin Olsens søn Arnold Olsen, der selv boede i Klostergade i Esrum. Efter Larsen flyttede fru Vad Thomsen ind i Essebo. Hun havde børnelammelse med en stiv venstre arm. Tidligere boede fru Vad i Birkedommergården, så hun må have haft forbindelse til købmand Andersen. Arnold Olsen eller Noller, som han hed i daglig tale, malede huse for folk, men var også kunstnerisk indstillet, men jeg opfattede ham aldrig som kunstner. Arnold Olsen døde i 1945. Under det meste af krigen stod huset tomt. Her gemte vi ting. Under 2. verdenskrig, hvor våben skulle afleveres, nåede jeg at gemme en enkelt bøsse på loftet. Siden flyttede Arnold Olsens kone Marie ind i Essebo.

Før, under og efter krigen skød jeg stære og kransfugle (sjakkere). I krigsårene var jeg nødt til at anvende gibspropper som ammunition.

*Essebo på Vestvej lige
overfor gadekæret.
Ejendommen blev bygget
som smedie, deraf navnet,
men blev senere indrettet
til beboelse. Peter Kalko
foto 2006.*



Der skulle 20 fugle til et måltid. De sad gerne i havens hyldebærtræ, som jeg på den måde beskyttede. Bærrene var vigtige for os, da de gav 50 flasker saft til fordrivelse af forkølelse.

På den modsatte side af gadekæret lå klokkerhuset med en smal passage op til kirkemuren. Her boede Kimerlaus. Sandsynligvis hed han Lars med forstavelsen »kimer«. Kimerlaus havde en datter, der hed Hulda, som blev gift med Christian. Han var altid interesseret i at gå og kigge på tøjsnorerne med damebukser, så han fik tilnavnet bukse-Christian. Hulda og Christian slog sig senere ned i Skovhusene.

Efter bager Kongsted i Bagerstræde (se senere) lå et lille hus op til kirkemuren, hvor Christian Marokko boede. Navnet kom af, at han havde gjort tjeneste i fremmedlegionen. Da jeg var dreng arbejdede Christian ude hos overlæge Dahl med pasning af jorden til læge-



Klokkerhuset på kirkepladsen lige foran Esbønderup kirke. Peter Kalko foto 2006.

boligen. Der var en masse frugttræer og andet. Senere byggede far et hus til Christian Marokko helt ude ved enden af Mosevejen ned til Sibbegårdens mose. Her dyrkede han jordbær og hindbær.

Efter Christian Marokko lå rejsestalden som det sidste hus i Bagerstræde. Det stødte op til Gillelejevejen eller Jordmoderbakken, som den hed på det stykke. Svendsen havde rejsestalden og en hest ved navn Tulle, der var en pryd. Den blev vasket nede i gadekæret og gjort fin efter alle kunstens regler.

Det jeg husker bedst fra rejsestalden er vinteren. Dengang havde vi sne, så det skramlede. Når bønderne skulle besøge pårørende på sygehuset, blev heste og kaner staldet op hos Svendsen. Hestene kom ind i de mange båse, mens kanerne stod udenfor. Vi drenge gik kanerne i møde udenfor byen og så *kørte vi på meder*, som vi kaldte det. Vi hoppede op på siden af kanerne, det var skægt. Bønderne gav så lidt ekstra fart, for at se om de kunne ryste os af. Det var svært for dem, men det lykkedes selvfølgelig en gang imellem.

I rejsestalden boede en af byens originaler. Skomager Loydi kaldte vi ham. Han havde sejlet og haft ting med hjem bl. a. flere samovarer,

som mine forældre købte. I rejsestalden var der lige plads til, at han kunne sidde og flikke sine sko. Inde bagved var der et rum til at sove i, men det var sammen med hestene. Loydi var god til at reparere sko, men desværre skulle rejsestalden udvides, så han måtte flytte ud i et skur i grusgraven mellem Saltrup og Græsted. Ved stalden fandtes en benzinpumpe til bilerne.

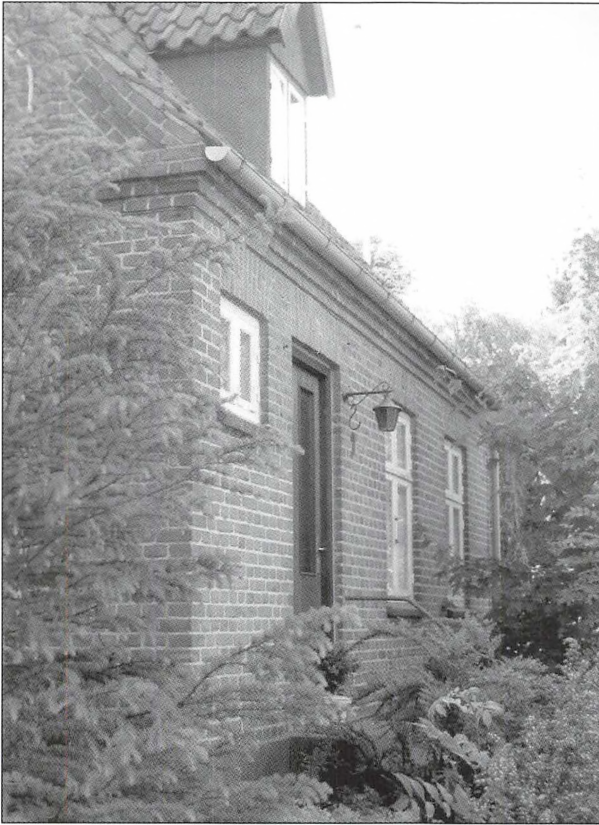
Svendsen havde to sønner Harald og Svend. Harald blev portør, men var også lidt gartner. Han dyrkede jorden ved sygehuset, så køkkenet kunne forsyne sig selv med grøntsager. Svend blev udlært kommis og arbejdede hos købmand Andersen. Han blev gift med en damefrisørinde, der havde en salon i den vestre ende af rejsestalden. På et tidspunkt blev stalden nedlagt og indrettet til lejligheder for familien Svendsen.

Den lokale kundekreds var ikke stor til benzinpumpen ved rejsestalden, som endda lå i konkurrence med den henne i brugsen. Vognmand Rasmus Nielsen havde to lastvogne og en taxa, mens apotekeren, brugsen og købmanden hver rådede over en bil. Mejeriet havde vel en lastvogn. En sygeplejerske ved navn Anna kørte også bil og det samme har sikkert været tilfældet for overlæge Dahl. Til sammen kan det ikke blive til mere end en halv snes køretøjer i byen.

Ved foden af Jordmoderbakken lå et lille gammelt bindingsværkshus. Her boede NilleCarl. Han var søn af Nille, der havde sit logi i huset oppe hos Alfred og Christiane tæt ved, hvor vi boede. Carl var glad for at spille skak, så derfor kom jeg der meget.

Niels vejmand boede i det sidste hus på højre hånd i retning mod Gilleleje. Niels var også barber. Fra før krigen kan jeg huske, at han klippede far og mig, gerne en aften hjemme hos os selv. Det hændte også, at vi tog hjem til ham for at få det ordnet, men der var ikke tale om nogen salon. Han kunne godt bruge klippeapparatet, men egentlig klippede han af helvede til.

På et tidspunkt fik Niels Vejmand en bil, en DKV. Han lærte at køre hos vognmanden. Jeg kan huske, at de under oplæringen med at vende var ved at køre ind i vort hegn, men fik stoppet i sidste øjeblik. Efter et vist antal timer skrev vognmanden et bevis på, at Niels Vejmand kunne køre bil. Selve kortet blev udstedt på politikontoret i Helsingør. Enhver med kørekort havde i princippet tilladelse til at attestere en anden persons køreevner.



Det røde murstenshus på vestre side af Mor Gribssvejs udmunding i Esbønderupvej. Huset blev bygget af Preben Kehrs far murermester Oskar Kehr. Peter Kalko foto 2006.

I det næste hus ind mod byen levede en gammel mor med sine tre døtre. Huset var lagt med gavlen ned til Gilleleje-vejen, mens deres have grænsede op til sadelmageren og hans jordbærstykke. Den ene af døtrene hed Molly og var ansat som sekretær for sygehusinspektør Hansen.

Sadelmageren var lidt af en original, så nytårsaften var han en af dem, der skulle drilles. Ud over sit håndværk havde han indtægt ved salg af jordbær.

Vejmandens, damernes og sadelmagerens huse blev fjernet, da sygehuset udvidede.

På samme side af vejen mod Esrum, som den nye skole, lå en tilbagetrukket villa, hvor lærer Halskov boede. Min far byggede huset, da han blev pensioneret. Det var et dejligt hus, der senere blev købt af mejeristen Them Nielsen og hans kone.



Bungalowen der blev bygget som aftægtsbolig for Hakon Hump på Sibbegården. Huset ligger øst for Mor Gribssvejs udmundning i Esbønderupvej. Peter Kalko foto 2006.

Ad Gydevej mod syd lå til venstre en firlænget gård, der var ejet af den flinke Christian Svendsen. Den havde et stort kreaturhold og en del jord på Søborg Sø til græsning for ungvæget. Ved ejendommen lå det runde vandværk, som Christian Svendsen passede.

Sibbegården

Sibbegården var dengang ejet af en Håkon Leth Sørensen, men vi kaldte ham altid Håkon Hump, fordi han trak på det ene ben. Han gik altid til købmanden om eftermiddagen kl. 5, så skulle han hen og have sin eftermiddagsbajer. Gården blev drevet ved hjælp af en fodermester, to karle, en pige og så hans kone. Den ene af hans sønner hed Knud. Det var ham, der senere købte savværket i Esrum. I høsten var der flere folk, der hjalp til.

Gården havde nogen og treds tønder land med en besætning på 22 røde malkekøer, hvor nogle stod tøjrede på marken. Jeg har mange gange drevet de møjker hjem. Der gik også køer på engen, men de var løse. Her kørte vognen ud, når der skulle malkes. Køerne kom selv hen til folkene. Engarealet lå i Birket, et gammelt moseområde syd for



Sibbegården. Luftfoto 1940. Græsted lokalhistoriske Arkiv.

Sibbegårdens jorder, hvor man kom ned ved at køre forbi det gamle apotek og af Engvej. Før krigen gik køerne på det høje ind mod Nørgårds jord. Han ejede gården 300 meter nord for Niels vejmands hus på Gilleleje-vejen.

Dengang, da Gillelejevej ikke eksisterede, var Mor Gribsvej en vigtig adgang til skoven. Ikke ret langt inde i den nordlige del lå Sibbekilde ved en skråning ned til jernbanen, hvor den var rørlagt. På skråningerne ved kilden trillede vi æg til påske. Kilden fortsatte mod nordøst til Esbønderup og ned gennem det lave ved Sibbegårdens have mod vest. På et tidspunkt blev den rørlagt og ført ud i gadekæret, men det er før min tid. Om vinteren under skøjteløb røg vi altid i vandet, hvor kilden løb ud. Der var røre i vandet, men årsagen var også, at kildevandet var varmere end det i gadekæret.

Efter vejbyggeriet lige før krigen opførte min far et rødt murstenshus på hjørnet af Esbønderupvej og Mor Gribsvej. Det var en pensioneret lærerinde frøken Hansen, der ønskede et sted at bo. Overfor dette hus på Mor Gribsvej byggede Sibbegården en bungalow til aftægtsbolig for Hakon Hump og hans kone. Det skete på det tidspunkt, hvor sønnen Knud overtog gården.

Brugsen og købmanden

Mine forældre handlede i Brugsen, der lå skråt overfor os i den bygning, der i dag er blomsterhandler og marskendiser. Uddeleren hed



Huset på Østvej, hvor Esbønderup Brugs i sin tid lå. Peter Kalko foto 2006.

Jensen. Udenfor forretningen var en tøjrboom til heste. Døren ind til forretningen var ikke ret bred og i det hele taget var det et beskedent butikslokale. Disken var 5 meter lang med en lem i den ene ende til at lukke op, så man kunne komme ind bagved, hvor der på væggen var skuffer med alverdens varer til afvejning. Vægten stod på disken sammen med et stativ til papirsroller, når varerne skulle pakkes ind. Brugsmanden var meget hurtig til at føre varerne ind i de bøger, som kunderne havde liggende til vareafregning. En gang om året blev dividenden regnet ud. Til venstre i butikken var der hylder med udstilling af lidt tøj og andet. Os børn var dog kun interesseret i hylderne op mod jul, hvor der lå legetøj på dem.

Bag disken og væggen med skufferne lå en bagbutik til højre med en dør til dagligstue og kontor samt en bagbutik til venstre med nedgang til kælderen, hvor øllet og andre ting til afkøling blev opbevaret. Fra den sidste bagbutik var der udgang til garagen. Her holdt en halvtonsvogn med åbent lad til udbringning af de mange varer. I mine drengeår blev der bagved ind mod kirkegården bygget et lager med en rampe. Herfra hentede vognmand Rasmus Nielsen, der kørte lastvognen, varerne til udbringning. Skulle der køres foderstoffer og gødning ud til landmændene, kom Rasmus Nielsen med den store

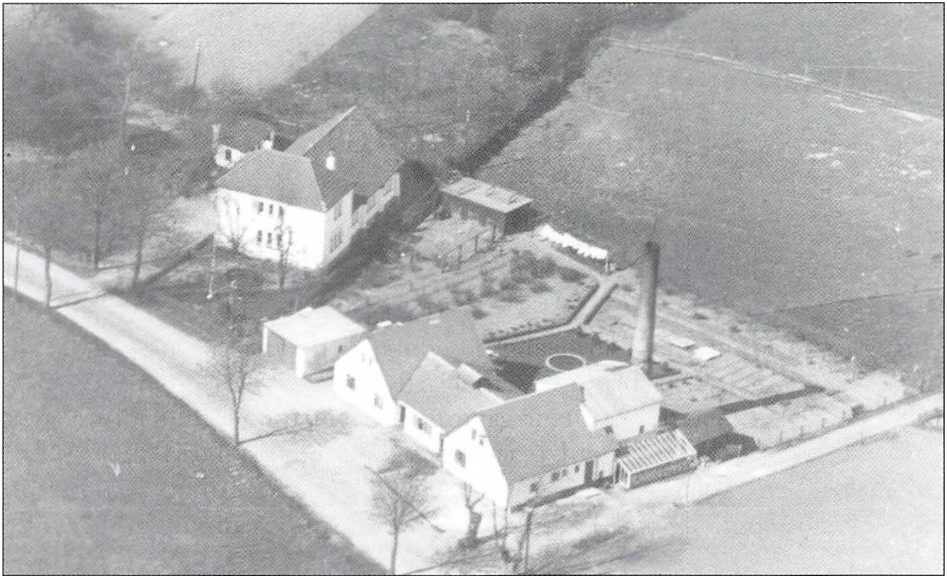


Esbønderup Brugsforening, Vestvej 2 ca. 1939. Foto Græsted lokalhistoriske Arkiv.

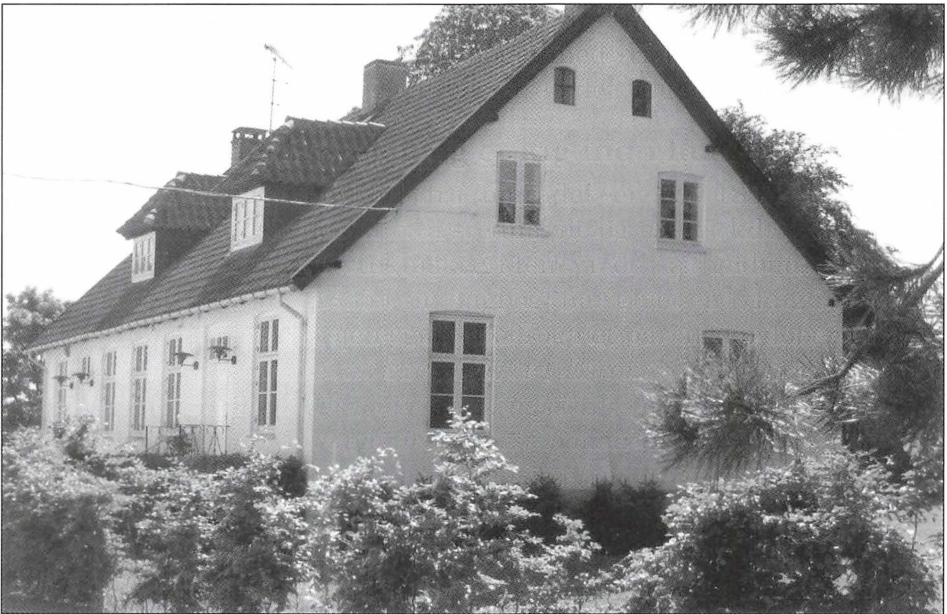
lastvogn. Det var også her bønderne med deres hestevogne eller biler bakkede til for at få deres foderstoffer eller andre nødvendige forsyninger. Ved indkørslen til gården stod en benzinpumpe til brug for de endnu få bilejere.

Brugsens dividende var vel medvirkende til den store kundekreds. Der var mange oppe i Skovhusene og ude på Præstemarken, der handlede i Esbønderup Brugs. Selvom der var købmandsforretning i Esrum, kom bønderne i Villingerød også i vor brugs. Generelt kan man sige, at oplandet var på 3-4 km., hvor muligheden for udbringning af varer trak ekstra kunder til.

Købmand Andersen ejede huset på højre side af vejen mod Esrum lige efter ejendommen på hjørnet af Gydevej. Huset var langt med butik i den østre ende og beboelse i den vestre. Inde bag ved var der en kampestenshvælvning overdækket med jord. Den blev brugt til øldepot, ostelager og til opbevaring af tønner med spegesild og klipfisk. Fra tid til anden har jeg vendt mange oste i den kælder. I december, hvor der var ekstra travlt, var jeg altid ovre og arbejde for købmanden.



Lerbæk Mejeri med missionshuset »Pnuel« vest for. Luftfoto 1940. Græsted lokalhistoriske Arkiv.



Stuehuset på Lerbjerggård. Peter Kalko foto 2006.



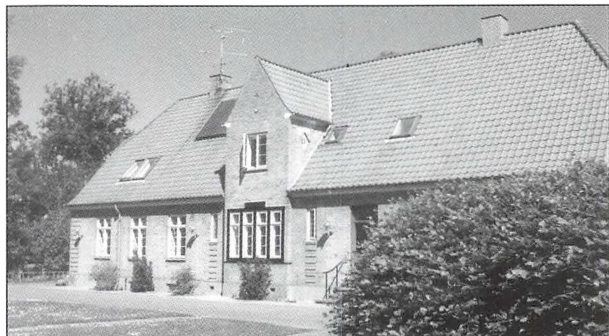
*Den gamle skole i
Esbønderup. Peter Kalko
foto 2006.*

Omsætningen var lidt mindre end brugsens, men de holdt da skindet på næsen og under krigen byggede de til mod øst, så butiklokalet blev større.

Brugsen og købmanden var mødesteder i byen. Når skovarbejderne kom hjem om aftenen skulle de lige hen i brugsen og have noget med hjem. Så stod de i det lille lokale med deres rygsække, tit våde og svedige, mens snakken gik. Ørerne på os unger strittede for at høre med. Det samme sceneri gentog sig hos købmanden, men her var bedre plads.

Andre næringsdrivende

Ud over de to dagligvareforretninger fandtes et bageri med konditori og et mejeri i byen. Dertil kom en damefrisør, der først lå i det gamle hus ned ad Jordmoderbakken, men senere blev flyttet til den vestre ende af rejsestalden.



*Præstegården i
Esbønderup. Peter Kalko
foto 2006.*

*Jordmoderhuset på
Sygehusvej 7. Peter Kalko
foto 2006.*



Øst for indgangen til kirken, hvor Bagerstræde begynder, lå gamle Knudsens hus, der stødte op til Kongsteds bageri, hvor der var konditori i en træbygning sat udenpå huset. Kongsted var også kunstner. Han havde en figur stående udenfor konditoriet med en bakke, hvorpå der stod nogle små mænd. Kongsted var ikke en værdsat kunstner, men han kæmpede for det og nåede efter flere forsøg at få et billede med på Charlottenborg. Hjemme i Esbønderup udstillede han sine malerier i konditoriet.

Bager Kongsteds konditorilokale var det eneste samlingssted med borde og stole i byen. Her holdt Esbønderup Skakklub, der blev stiftet i min drengetid, sine møder. Ofte spillede vi mod Græsted og Helsinge. Når vi var på udebane tog hele holdet af sted på cykel.

Det var Them Nielsen, der dengang havde Lerbæk Mejeri. Det lå ved siden af missionshuset på vejen mod Esrum. Om morgenen var der altid hestevogne, som afleverede mælk ved losserampen foran mejeriet. Der var også mulighed for at gå ind og handle lidt. Vi købte bl. a. smør dernede, men man skulle passe på, hvis mejeristen var i dårligt humør, for så fløj skurebørsten gennem luften.

Ved siden af Lerbæk Mejeri gik en vej op til Lerbjerggården med fire længer og et stort jordtilliggende. Der boede Peter Jensen eller Lerbjerg-bonden, som vi kaldte ham. Han var en flink fyr. Det jeg husker bedst var, når vi lavede nytårsløjer. Så kom vi altid ind og fik en bolle og et glas pulimut. Jeg ved ikke rigtigt, hvad det egentlig var for noget.



Søgaard, Gillelejevej 53A i 1989. Foto Græsted lokalhistoriske Arkiv.

Engang var der mund- og klovsyge på Lerbjerggården. Det var en vanskelig situation, fordi mejeriet lå lige ved siden af. Der blev spærret af til gården med en bom over vejen.

Skolen

Jeg gik i den gamle skole fra første til fjerde klasse. Lokalet var delt op på langs, så førsteklasseerne sad til den ene side og andenklasseerne til den anden. Disse klassetrin gik i skole om eftermiddagen, mens tredje- og fjerdeklasseerne benyttede lokalet om formiddagen. Herefter kom vi over i den nye skole, hvor een lærer underviste eleverne fra femte til syvende klassetrin. Det var kæft trit og retning, men vi lærte noget. Da jeg kom til Græsted skole i første real, kunne jeg mere end dem, der havde gået deroppe.

Præstegården

Til venstre nedenfor Jordmoderbakken ligger Præstegården. Præsten hed Dræby da jeg var lille. Om sommeren blev der holdt basar i Præstegårdshaven, men det som endnu står knivskarpt i min hukommelse, er de to kæmpe trehjulede cykler, som pastor Dræbys ældste søn og svigerdatter havde med hjem fra en tur til Chile.

Missionshuset

Missionshuset Pnuel blev drevet af Luthersk Mission. Det var Petrine, som bestyrede huset. Vor sognepræst talte ofte dernede. Jeg gik i søndagsskole i missionshuset, men det mest interessante var, når der blev holdt basar. Så kunne man købe et stykke lagkage for 10 øre. Samtidig havde Petrine gode saftige Pergamot-pærer, der smagte pragtfuldt. Det var til basaren, der kom flest mennesker.

I min drengetid var der ikke stærke religiøse strømninger i byen. Der var dem vi kaldte de hellige, der kom i kirken. Det var dog ikke mange.

Apoteket

Apoteket, der lå ved siden af lærer Halskovs villa, blev bygget om under krigen. Det skete mens apoteker Meyer var nødsaget til at opholde sig i Sverige under nazisternes forfølgelse af jøderne. Imens var der en anden farmaceut, der styrede apoteket. Han var totalt skaldet. Det var ikke noget, man var vant til at se dengang.

Lægeboliger

På grunden øst for købmand Andersen blev der under krigen overfor det nye apotek opført en lægepraksis til doktor Pedersen og en overlægebolig til dr. Dahl på amtets sygehus. Den sidste havde en stor have med mange frugttræer, der gik helt ud til Skovgården. Som nævnt var det Christian Marokko, der passede den. Alt afklippet fra frugttræerne blev samlet sammen til Sankt Hans aften, hvor byen mødtes hos doktor Dahl for at se bål.

Jordmoderen

Overfor Niels Vejmands hus på Gilleleje-vejen lå Jordmoderhuset, der var det sidste på venstre side, når man kørte ud af byen mod Gilleleje. I min drengetid var det frøken Hansen, der havde jordmoderjobbet på sygehuset, men hun passede også det lokale distrikt. Frøken Hansen blev senere gift med en taxavognmand fra København ved navn Weinrich. Han havde det godt som jordmodermand. Jeg kan huske, at fru Weinrich engang brækkede benet på vej ud efter et besøg hos min mor. Det skete på de glatte fliser om vinteren. Weinrich, den slyngel, rejste erstatningskrav i retten i Helsinge. Heldigvis var dommeren fornuftig, for han ræsonnerede, at når fru Weinrich var sluppet hel-

skindet ind, så kunne hun vel også komme ud i hel tilstand. Sagen blev derfor afvist.

I byens omgivelser

Søgården

Søgården med sine fire længer er en af de større gårde i Esbønderup ejerlaug. Den lå knapt halvvejs til Dragstrup, der hvor præstemarken ender. I min drengetid blev den ejet af mejeristen på Lerbæk Mejeri i Esbønderup, Them Nielsen. Han var selvfølgelig interesseret i gården, fordi den lå ved kanten af den gamle udtørrede Søborg Sø med gode græsningsmuligheder for køer både på engarealerne ved bredden og på selve søen. Jeg ved ikke hvor stor besætningen var, men under 30 malkekøer har der næppe været.

Søborg Sø

Alle de små parcelliststeder i Esbønderup og omegn havde en lod ude på søen, hvor køer eller ungkreaturer blev opfedet hen over forår, sommer og efterår. Folk kørte ud med fladvognen for at malke køerne, mens kreaturerne stort set passede sig selv. Dyrene stod i folde. Hvis man skråede ind over en fold med ungkreaturer ved at hoppe over hegnet skulle man være lidt forsigtig, for de kunne godt finde på at bisse af en.

Til vinterfoder til kreaturerne var man nødt til at dyrke roer, men det var også vigtigt med høslettet på søen. I juli blev høet slået og sat i stakke. Betydningsfuldt var også det hø, som vejmandene slog langs grøftekanterne. Det blev stakket med 75 meters mellemrum og solgt for 50 øre pr. stak. Selv købte jeg hø hos Niels vejmand, der slog ved Esbønderup. Parcellisterne og andre med dem pressede høet i baller og satte det på loftet.

Vejen føres udenom Esbønderup

Kort inden 2. verdenskrig gik man i gang med den nye Gillelejevej umiddelbart vest for Esbønderup. Oppe fra Skovhusene falder terrænet ned til Sodemark. Vest for Gydevej blev der fjernet noget top, en høj bakke vi brugte som kælkebane om vinteren. Den afgravede jord, der blev flyttet med håndkraft, blev via en tipvognsbane kørt ned og væltet af i det bløde område ved Præstegårdsmosen, der ligger lige før Sodemark. Vi drenge startede tit vognene oppe i Skovhusene. Det var sjovt at køre helt ud til Sodemark, men selvfølgelig livsfarligt.

Bygningen af vejen krævede meget mandskab, der ikke kunne skaffes på egnen. Arbejdshold fra København deltog derfor i byggeriet. Det gav gnidninger med rødderne nede fra Skovhusene, hvor Smask var den stærke mand. Men han fandt nu sin overmand i Libbert fra København. Nej, hvor de sloges på vejen.

Krybskytteri

Esbønderups marker grænser mod syd op til Grib Skov. De fleste bønder, der dyrkede korn ind til skovgærdet, brokkede sig over, at de sidste 50 meter hen mod træerne gav en tyndere afgrøde, fordi solen stod i syd og ikke kunne nå ned på dette stykke.

På den anden side gav nærheden til skoven mulighed for jagt. På de jorder, der blev tilsået med vintersæd, spirede kornet tidligt frem, så der først på foråret var et grønt dække, der tiltrak dyrene, som havde svært ved at finde føden på dette tidspunkt. Senere, hvor kornet voksede til, kom dyrene ikke ud på markerne, fordi der var nok græs i lysningerne i skoven.

Undertiden dyrkede man roer på arealerne op til skovgærdet. Jeg husker, hvordan kulerne stod på hver sin side af Mor Gribsvej i vintertiden. Når der først var hakket hul på roekuglerne, kom de sultne dyr frem på markerne for at få noget at spise. Det var særlig hyppigt i snevintrene under krigen. Ofte gik man mere direkte til værks. Mange lagde roer og kastanjer frem på steder, hvor de vidste dyrene kom. I Esbønderup kunne man om aftenen høre skuddene knalde.

I 1945, da jeg var 12 år gammel, købte jeg en salonriffel af en gammel krybskytte og kom lidt efter lidt til at kende alle dem, der skød dyr i og ved skoven. De snakkede frit fra leveren, så efterhånden blev jeg lært op.

Nogle deltog i krybskytteriet for at få spænding, men langt de fleste skød for at få mad i munden. Tag nu blot Harry Løgnhals, der boede med en børneflokk op ad Smidt-vejen i det sidste hus ind til skovgærdet før jernbanen. Han tog alt forefaldende arbejde bl. a. som murearbejdsmand, men om vinteren var der meget lidt at lave, i en tid hvor understøttelsen ikke var stor. Til sit hus havde han en lille have, hvor der blev dyrket grønkål. Det lokkede tit dyrene frem, men Harry gik også i skoven for at opsøge vildtet. På denne måde fik hans store familie mad på bordet.

Frederik, der var tromlefører, skød også i skoven og smeden Ludvig nede i Esrum, biografejeren, sad oppe i Haregabsgårdens plantage og kiggede dyrene ud. Smask og mange andre var også krybskytter.

Træskomandens Jens var en dygtig krybskytte. Der var ikke nogen, der kunne tage ham. Han boede i et hus oppe i Skovhusene, men det sprang i luften, fordi der var oplagret sprængstoffer, som blev nedkastet i Gribskov under krigen. Jeg arbejdede en overgang på mosen sammen med Jens. Hans søn Henrik gik i skoven sammen med Hjalmar. De tjente så meget på krybskytteriet, at de havde råd til at købe sig en båd, de satte i stand. Den stod ude i Sodemark.

Krybskytteriet fik en opblomstring efter afslutningen af 2. verdenskrig. Under krigstilstanden havde det ikke været muligt at holde bestandene nede. Derfor var der masser af dyr. Jeg vil tro, at de bedste og mest flittige skytter i løbet af en vinter kunne nedlægge et halvt hundrede stykker vildt, men det er svært at sætte tal på. Mængden af dyr efter krigen var så stor, at skovridderen sammen med en fra arbejdsanstalten i Hillerød kørte rundt om dagen i åben sportsvogn og skød dyr især sikkavildt, der havde bredt sig meget. Da jeg en dag var vidne til nedskydningen tænkte jeg, at jeg også kunne tillade mig at gå i skoven med min salonriffel. Det var ikke svært at snige sig ind på en flok råvildt lige i mørkningen. Var man lidt frisk kunne det sagtens lade sig gøre. Det var spændingen, der trak os ad sted, for der skulle ske noget. Når vi havde fået et stykke dåvildt gik vi to mand gennem Skovhusene med dyret på en lang stavre. Der var mange kommentarer fra dem vi passerede i retning af: »Den er fandeme flot den der, skal jeg ikke ordne den for jer ?« Et sådant sceneri var en dagligdags ting i Skovhusene.

Selvom krybskytterne i virkeligheden hjalp skovvæsenet med at få bestandene ned på et acceptabelt niveau, var myndighederne nødt til officielt at indskærpe forbudet mod den ulovlige jagt. Man forsøgte efter bedste evne, dog fra tid til anden mere eller mindre nidkært, at dæmme op for den, men en god gammel krybskytte lader sig ikke fange. Skoven havde nogle aspiranter gående, men de var ved at dø af skræk, hvis de skulle ud i skoven, når det var mørkt.

Ofte var det meget enkelt at finde frem til krybskytterne, fordi dyrene blev rensset for indvolde ude i skoven. Det kunne ikke undgå at sætte spor i sneen om vinteren, når vildtet blev båret hjem. Selv har jeg fulgt sådanne spor uden vanskeligheder og fundet frem til dem, der

havde været på jagt. Alligevel har jeg aldrig hørt om nogen, der er blevet taget. Forseelsen blev i givet fald kun straffet med en bøde på 50 kr.

Krybskytterne afsatte dyrene til kødhandlere, der altid stod parat. Dengang var der ikke papirer på noget, så kødet blev bare omsat. Det var almindelig praksis, der ikke blev snakket nærmere om.

Langt de fleste af krybskytterne var fattige husmænd og daglejere, der med forskellige småindtæger skaffede sig til dagen og vejen. Så vidt jeg ved havde enkelte af dem også deltaget i kulsvindningen ved Skovhusene. Det var tilfældet for Lange Oluf, der på et tidspunkt flyttede op på den anden side af Saltrup Station i Knokkelborg sammen med sin søn Ingemann.

Det sociale liv i Esbønderup

Den fine ende af byen var centreret omkring den nye skole, apoteket, købmanden og lægeboligerne, mens det mere var arbejdsfolk, der boede til den anden side. Vi følte dog ikke, at der var et socialt skel i byen. Når vi om lørdagen samledes ved gadekæret for at skuffe ukrudt, rive og holde pladsen ren, var det næsten alle, der var med. Om sommeren, når varmen kom, blev bænkene ved gadekæret sat op og malet. Disse aktiviteter gav et godt sammenhold i byen.

Arbejdet blev organiseret af Esbønderup Borgerforening. Jeg ved ikke, hvornår den blev stiftet, men det er i hvert tilfælde før min tid. Foreningen fik sat den store sten ved gadekæret op. De fandt den på stranden og indhuggede årstallet 1933, der er mit fødeår.

Vi snakkede meget med sygehuspersonalet, der om sommeren soled sig på græsplænen ved gadekæret. Om vinteren løb vi på ski sammen med dem på Skovfoged-bakkerne på højre hånd før vejen til Mårum, når man kommer fra nord ad Gillelejevejen.

Første december blev byens juletræ sat op på pladsen vest for gadekæret. Det var en slags start på vinteren, hvor isen på gadekæret altid blev udnyttet. Midt i kæret blev nedrammet en pæl, der dannede omdrejningspunktet for den såkaldte *ispære*, en stang med siddepladser. Nogle af karlene fra gårdene var flinke til at skubbe stangen rundt.

Vor leg i byen, skoven og omegnen

Jeg havde kun få legekammerater i byen. Der var brugsmændens dreng Flemming samt Egon og hans søster Eva, som boede ad vejen op



Esbønderup gadekær i Preben Kehrs barndom. I forgrunden ses den store sten fra stranden med indhugget årstal 1933, der blev sat af Esbønderup Borgerforening. Foto Græsted lokalhistoriske Arkiv.

til Sibbegården hos Ejgil Olsens. Senere kom Jens til. Han flyttede sammen med sine forældre ind i Holmstrups hus.

Vi havde et godt legeredskab i gadestangen rundt om gadekæret. Vi kunne bruge timer på at gå fra den ene side til den anden uden at falde ned eller bare sidde på den og lave forlæns og baglæns kolbøtter. Når folk kom forbi stoppede de op for at se os små akrobater snurre rundt på gadestangen.

Vi legede også en kampleg ved gadekæret. De største af os agerede heste, mens de mindre var ryttere, der sad på ryggen. Rytterne skulle nu rive hinanden af hestene.

Vi kedede os aldrig, selvom vi manglede legeredskaber som i dag. Undertiden gik vi op i Gribskov for at bygge en hule ofte i toppen på et højt træ. Det var spændende, når det i blæsevejr svajede fra side til side. Vi kunne også finde på at grave et stort hul i et skovgærde og bygge op omkring en ordentlig svej, en tyk gren, der blev brugt som tagås med grene ud til begge sider. Det tog os omtrent en hel sommer.



Esbønderup gadekær. Peter Kalko foto 2006.

I sig selv var det en oplevelse at færdes i skoven og se dyrene, men vi kunne også godt lide at løbe, så vi holdt os i træning.

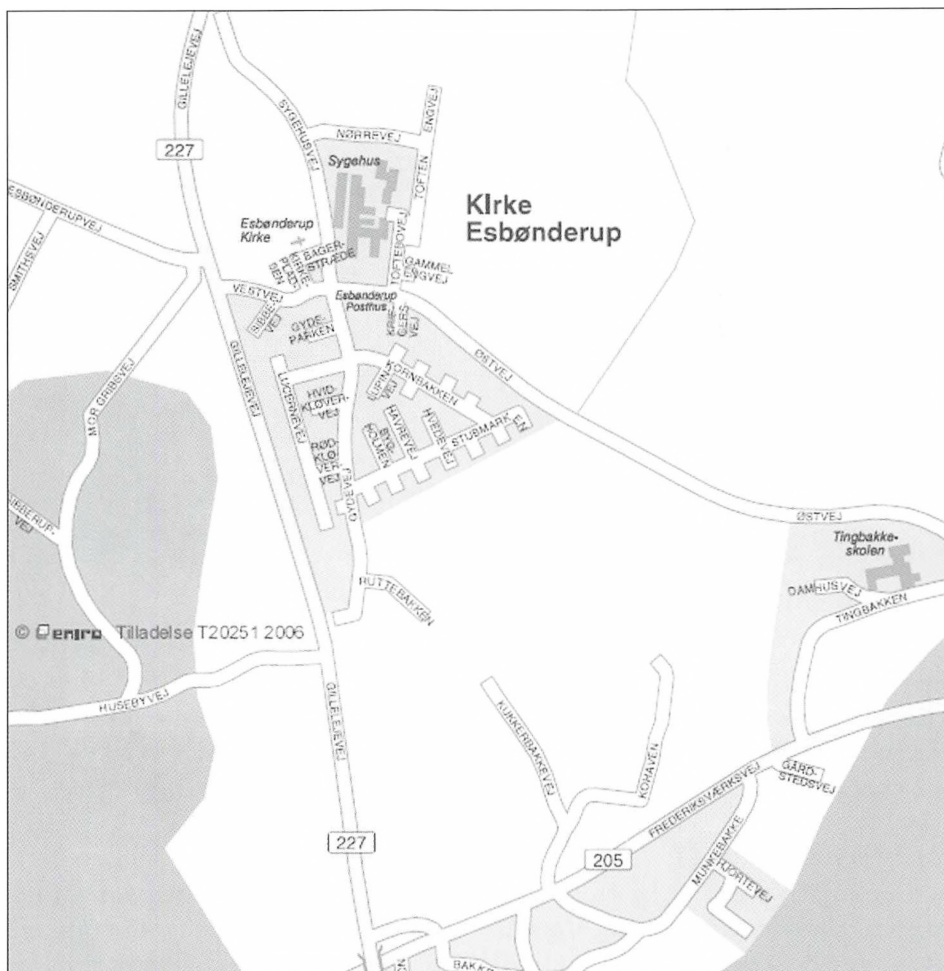
En særlig fornøjelse var det om sommeren at stange ål i Esrum Å, når stigbordet var nede og vandstanden lav. Vi var ikke mere end 7-8 år, da vi begyndte på dette spændende fiskeri.

Brændselsmangel

Ind imellem blev legen forvandlet til noget mere alvorligt. Under krigen var der mangel på brændsel, så når vi så en tørv eller udgået gren, var det næste dag med at huske spaden eller skovrebet med et tværstykke for enden. Det sidste blev kastet op over grenene, så de kunne rives ned. Det var forbandet, hvis man ikke kunne få dem til jorden, når de var for tykke. Skovfogden var glad for, at vi fjernede de gamle udgåede grene, men i øvrigt havde vi et skovkort til brændesankning. Det påstod min mor, men jeg har aldrig set det. Der var i hvert tilfælde ingen der generede os.

Dernæst blev trillebøren eller om vinteren skovslæden taget i brug til hjemtransporten. Tit gik vi op til skovarbejderne og spurgte, om de havde nogle klodser i overskud. Så fik vi dem med på læsset.

Vi tog også de udgåede små bøgetræer. De blev vrikket og vrikket til de gik løse. Med hver arm greb vi ind under rodstykket på et træ og



Kort over Esbønderup fra Mostrups Vejviser, Gribskov kommune, Græsted-Gilleleje 2006-07.

traskede hjem. Og så blev der savet til komfurbrænde. De tykkere træer kunne bruges til kakkellovnen eller til gruekedlen.

Som nævnt var brændselssituationen vanskelig under krigen, men mor fik tildelt en ekstra ration af bøgetræ på grund af vaskeriet. Ellers købte vi tørv hos bonden på Sibbegården. Han havde tørvemose på sin ejendom. Vi fik kørt nogle læs hjem og smidt i brændehuset, når tørv-ene havde ligget til tørring nogen tid. Det var vigtigt vi ikke fik af de våde tørv, der blev sendt til København.

I sommerferien arbejdede jeg på tørveværkerne, hvor der blev skåret mange tørv. Jeg startede allerede som seks-syvårig på Malermosen i Saltrup, hvor Christian Jensen havde lejet jorden ud til maler Madsen i Græsted. Arbejdet bestod i at vende tørvene eller stille dem på enderne, så de kunne tørre. Jeg fik 50 øre for hver tusind stykker, men det gik også stærkt med at få tørvene for hånden. Den første uge tjente jeg 18 kr. Det var mange penge. Jeg tog derfor ind til min søster Alda i København, bl. a. for at købe drengebøger hos antikvarboghandlere. Ved den lejlighed fik jeg Edward S. Ellis *Røde Ulv* og *Sorte Panther*.

Senere var jeg med til at skruer tørv ligeledes på Malermosen. Her blev tørvene først lagt på jorden i rækker. Efter nogen tid skulle de vendes og dernæst sættes op (skrues op) i runde stakke, så tørringen kunne afsluttes før kørslen til Saltrup Station. Dette arbejde gav 1,25 kr. for 1000 tørv.

Jeg hjalp også til på Sibbegårdens mose og hen mod krigens slutning var jeg kusk ude i Villingerød i mosen på Nøjsomhed og i den der lå ved siden af på Kollekildegård. De mange tørv skulle stables på vognen, så det var et stort slæbearbejde, men vi var ikke bange for at bestille noget. På nogle moser gik tørvene igennem et presseværk, inden de kom på vognen. Andre steder havde man ælteværker, hvor tørvemassen til sidst blev kørt ud på marken og hældt over rammer, der efter et stykke tid blev fjernet. Tørvene blev dernæst sat på brædder med 10 til 12 stykker på hver, der blev placeret på tre hylder på vognen.

De kolde vintre i 1941-43 satte frost, der gik langt ned i jorden. Normalt siger man, at frostfri dybde ligger under 90 cm fra overfladen, men i nogle tørvemoser var det anderledes. På grund af den porøse tørvjord sivede vandet ned og frøs til is længere nede. I krigens sidste år og helt frem til 1950 gav det problemer bl. a. på Sibbegårdens mose under tørvegravningen om sommeren. Helt nede i bunden af mosen i ca. fem meters dybde var tørv frosset til isklumper. Vi fik besked på at lægge dem stille på elevatoren, men det skramlede noget, når de skulle igennem værket. Samtidig kunne skovle og knive tage skade af arbejdet med de frosne tørvklumper. Det var en form for permafrost, for isen i tørvslagene nåede ikke at smelte fra sommer til sommer.

I de kolde vintre under krigen var det vanskeligt at holde varmen i huset. Jeg husker navnlig soveværelset, hvor der var rimfrost på de limstrøgne vægge uden tapet. Mor varmede sten i kakkelovnen,

rullede dem i tæpper og lagde »varmeapparaterne« i sengene, inden vi gik til køjs. Dernæst rullede vi os ind i et uldtæppe og krøb ned under dynen. Om morgenen var der rimfrost på hovedpuden.

Hændelser under besættelsen

Da vi engang i 1943 legede i skoven stod vi pludselig overfor en ældre tysk soldat, der sad ved et træ og varmede pølser over et bål. Han var flink og tilbød os noget at spise, men vi manglede ikke noget. Soldaten havde til opgave at holde øje med de aktiviteter, der fandt sted i forbindelse med nedkastningen af våben fra engelske flyvere i Gribskov, men vi havde ikke indtryk af, at han gik voldsomt op i sin gerning.

Vi kendte godt til nedkastningerne, der blev varslet i radioen gennem kodemeddelelser fra England til den danske modstandsbevægelse. Når vi færdedes i skoven, kunne vi støde på faldskærme, der havde landet våbencontainerne. I en tid med varemangel tog vi dem med hjem, fordi det gule stof egnede sig til syning af skjorter. Jeg havde en kammerat i Sodemark ved navn Henry, hvis mor brugte meget stof fra faldskærme.

En dag, jeg var på vej hjem fra skoven ad Gilleleje-vejen, så jeg vor købmand Andersen med en række andre ligge i vejgrøften. Jeg lagde mig ned til dem og fik at vide, at de ventede på en vogn med hipo-folk fra Gilleleje-kanten, men den kom aldrig.

Mod slutningen af krigen deltog jeg i uddeling af illegale blade. Når vi legede ved gadekæret hen mod aften, blev jeg der gerne i mørkningen, når mine kammerater gik hjem. Snart kom en cyklist, der smed en pakke af i farten. Der blev ikke vekslet et ord, men jeg er ret sikker på, det var præstens søn fra Søborg Ole Steenwinkel. Jeg kendte ham fra de grønne spejdere og på den måde han kørte cyklen.

Forbindelser til omverdenen

Esbønderup havde dengang to rutebilforbindelser til omverdenen. Den ene kørte fra Frederiksværk til Helsingør gennem byen med sine gule biler og blev drevet af Frederiksværksbanen. Da jeg var dreng hed chaufføren Madsen. Han stoppede tit foran min mors hus for at hente nyvaskede skjorter. Den anden rute kørte med grå rutebiler fra Dronningmølle til Hillerød. Det var en privat rutebilejer i Esrum, der drev ruten. Jeg husker ikke navnet på ham, men han havde et par

chauffør bl. a. sin søn vi kaldte for rutebil-Einar. Når vi under krigen skulle til gymnastik i Esrum passede det lige med rutebilen fra Hillerød. På det tidspunkt kørte den med gasgenerator bag på, hvor også sækkene med bølgebrændet stod. I Esbønderup hoppede vi blot op på bagstativet og kørte gratis med til Esrum. Skulle vi gå vinteraftener, var det en meget mørk tur, hvor den korteste vej gik et stykke gennem skoven.

Idræt skabte kontakt

Busforbindelserne var vor adgang til lokalområdet. Allerede som 6-årig startede jeg med at dyrke gymnastik og fodbold i Esrum. Da jeg senere som 12-årig kom i første real i Græsted Skole fortsatte jeg med fodbold, men begyndte også at spille badminton. I Græsted Skole dyrkede vi om sommeren atletik, og jeg deltog senere i konkurrencer på Gillelejes hold mod Helsingør. Endelig boksede jeg i Gilleleje Bokseklub, der holdt til på Gilleleje Kro.

Telefoncentralen

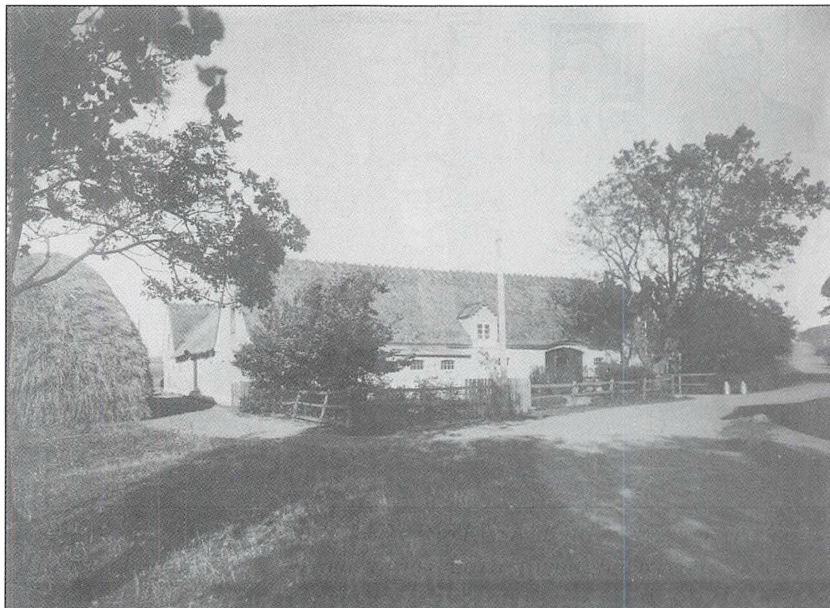
Så langt jeg kan huske tilbage, og det er jo til 1936-37, havde vi telefon hjemme. Centralen lå i Esrum og der var ikke mange linier. Det var almindeligt med partstelefoner. Vi havde nr. 68 u, Peter Bjørnsen på præsteforpagtergården 68 y og vandværket 68 x. Navnlig de mange henvendelser til vandværket gav vanskeligheder med at komme igennem hjemmefra.

Afslutning

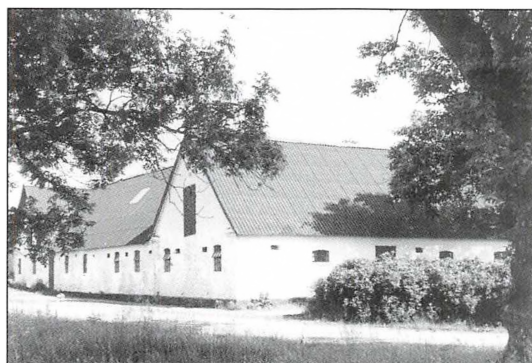
Preben Kehr døde i april 2006, men nåede at læse første korrektur på artiklen. Fra mit venskab med Preben kan jeg sige, at barndommen og ungdommen i Esbønderup optog ham meget. Selvom Preben efter endt søfartsuddannelse og sejlads på de store verdenshave i 1960'erne slog sig ned på Sjællands Odde for at indgå i skibsførergruppen på den nye rute Odden-Æbeltoft, glemte han aldrig sine nordsjællandske rødder. Ære være Preben Kehr's minde.

Søren Frandsen

Før nu



Sandbjerggård i Huseby ved Arresø. Fotograferet 1910.



*Sandbjerggård fotograferet
2003. (Foto: Peter Kalko).*

Kongelige skovture i det grønne for 150 år siden.

Af Lars Toksvig

Langs Esrum sø gennem Gribskov løber Søvejen, som nogle kalder »Danmarks smukkeste skovvej«.

Vejen går fra Esrum til Nødebo og passerer igennem de seks gamle stutterivange (fig. 1), som fra Chr. IV's tid og til slutningen af 1700-tallet blev benyttet til sommergræsning for hestene fra det berømte Kgl. Frederiksborgske Stutteri. I hver vang lå ud til vejen et hus, som dengang var bolig for de opsynsmænd, der tog sig af hestene. Husene ligger der endnu, men benyttes nu som boliger for skovens folk.

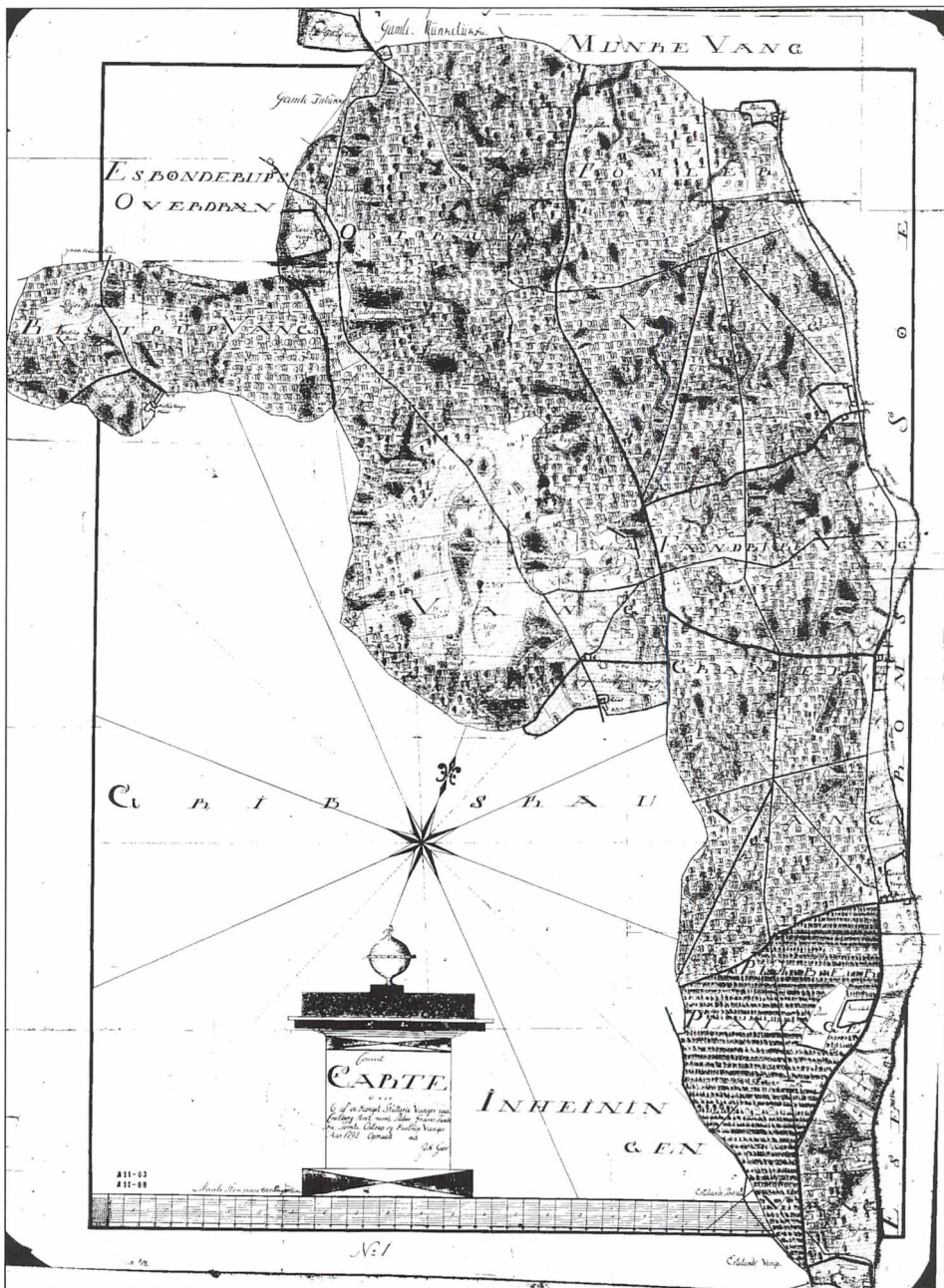
Omtrent midtvejs passerer man ud mod vandet en lystskov med anløbsbro for blandt andet færgefarten på Esrum sø og en populær grill-plads. Stedet har fra gammel tid heddet »Kongens Bøge«.

Hvordan så der ud langs denne vej i 1800-tallet? Hvem levede i husene og har Kongefamilien haft noget med »Kongens Bøge« at gøre? Disse spørgsmål vil vi forsøge at besvare i det følgende.

En køretur langs Søvejen og et kig ind i husene der

De første egentlige skovkort fra området er fra 1857. De er ret skematiske og indeholder kun få stednavne og meget lidt information bortset fra det rent skovtekniske. Men vi er så heldige, at Søren Kierkegaard allerede i 1835 i sin dagbog¹ har givet en fyldig beretning om en køretur langs Søvejen og af et besøg i et par af skovløberhusene: *»Den 8de Juli gjorde jeg en Excursion til Esrom. Naar man gaaer fra Esrom til Nøddebo langs med Søen passerer man en af de yndigste Veie, jeg i lang Tid er kommen. Først paa venstre Side Sølyst, der næsten er bygget paa Søen selv, længere hen Fredensborg. Paa den høire Haand har man bestandig Skov, afvexlende Bøge og Gran. Paa enkelte Steder finder man yndige Plantager af 3 à 4 Aars Graner.«*

.Der var nu ikke meget skovturstemning over Kierkegaards køretur. Han blev overrasket af et kraftigt torden- og regnvejr og blev tvunget til at søge tilflugt i to af husene langs vejen, måske Tumlingehus og



(Fig 1: Kort over stutriverangene I Gribbskov og langs Esrum Sø. Kortet tegnet af Johannes Goos 1792. ? (år))

Fændrikhus? Her er hans lidet flatterende skildring af beboerne i det første hus:

»...*Selv traadte jeg nu... ind i Stuen, hvor jeg fandt Selskabet, bestaaende af 3 Personer, ifærd med at holde Middaften. Af Meublementet forefandtes naturligviis det lange store Bord, ved hvilket vore Bønder behage at æde; fremdeles en Himmelseng i Ordets egentlige Betydning. Det følgende Værelse, hvortil Døren stod aaben, var et Oplagssted for Linned, Lærred, Dreiel osv. i uordentlige Masser, hvilket let kunde fremkalde Forestillinger om, at det var en lille Røvercoloni, man var i, hvortil saavel Stedets Beliggenhed... som Folkenes Udvortes syntes at egne sig. ... Ved den øverste Ende af hiint omtalte lange Bord sad Manden selv med sit Smørrebrød og en Brændevinsflaske foran sig. Ganske rolig hørte han paa min Fortælling om min sørgelige Skjebne og nippede blot en Gang imellem til sit Glas; noget, som hans Næses Cubikindhold syntes at vise, at han ofte havde gjort. Imidlertid havde den hyppige Nydelse paa ingen Maade svækket dens Behagelighed, og jeg er sikker paa, at han drak sin Snaps endnu med samme Velbehag som En, der nylig er traadt ud af et Maadeholdenheds Selskab. Konen var ikke synderlig høi, med et bredt Ansigt og en hæslig opadstaaende Næse, et Par lumske Øine, og som med Hensyn til deres Levevei (at blege for Folk²) forsikrede mig, at man skulde tjene sin Mundbid paa een Maade. Hertil kom en lille skrutrygget Pige....«*

Baggrund 1

På landsplan var skovene blevet udskiftet og indfredet i tiden op til Danmarks første skovlov i 1805. Al husdyrgræsning var blevet forbudt og den permanente del af skoven indhegnet med lange, lige stengærder, som vi endnu ser den dag i dag. Med skovindfredningen havde specialister nemlig overtaget skoven, og den almindelige befolkning havde dybest set intet at gøre der. Skoven var frem for alt blevet en produktionsvirksomhed og en arbejdsplads.

Kierkegaards observationer tyder på, at man allerede på det tidspunkt var begyndt på at tilplante de åbne områder fra den nu ophørte hestegræsning og at plantning af gran tilsyneladende allerede var ret omfattende, selvom denne træart først var blevet indført til Danmark af den tyske forstmand Johann Georg v. Langen i 1760'erne.

Regnen var nu stoppet og Kierkegaard kørte af sted igen. Men kort efter begyndte regnen igen og atter måtte han søge tilflugt i et hus. Der var »... usselt og forfaldent. Folkene fattige. Konen huslig. Sad og spandt. Manden snøvlede. Det første, mit Øie faldt paa ved Indgangen, var en Slags Dør til et Lukaf, som var dannet af en gammel Fjel, hvorpaa der var malet en Pige i simpel, landlig Dragt med følgende Underskrift: »Min Ager mig føder, mig klæder mit Faar; her tager jeg min Næring, som Huset formaaer«. Jeg bad dem om lidt Brød til mine Heste, hvilket de ikke vare meget villige til, da de kun havde et halvt. Dog lod de dem bevæge, og da jeg betalte temmelig godt, svarede Konen, at saa meget skulde hun ikke have; men hun lod sig dog ved min Bemærkning: at jeg kunde undvære det og hun behøve det, bevæge til at tage derimod.«

Det er nok ikke en helt dækkende og retfærdig skildring af de lokale beboere, som den unge Kierkegaard her giver. Men fattigfolk, det var de og måske har en og anden også haft et alkoholproblem.

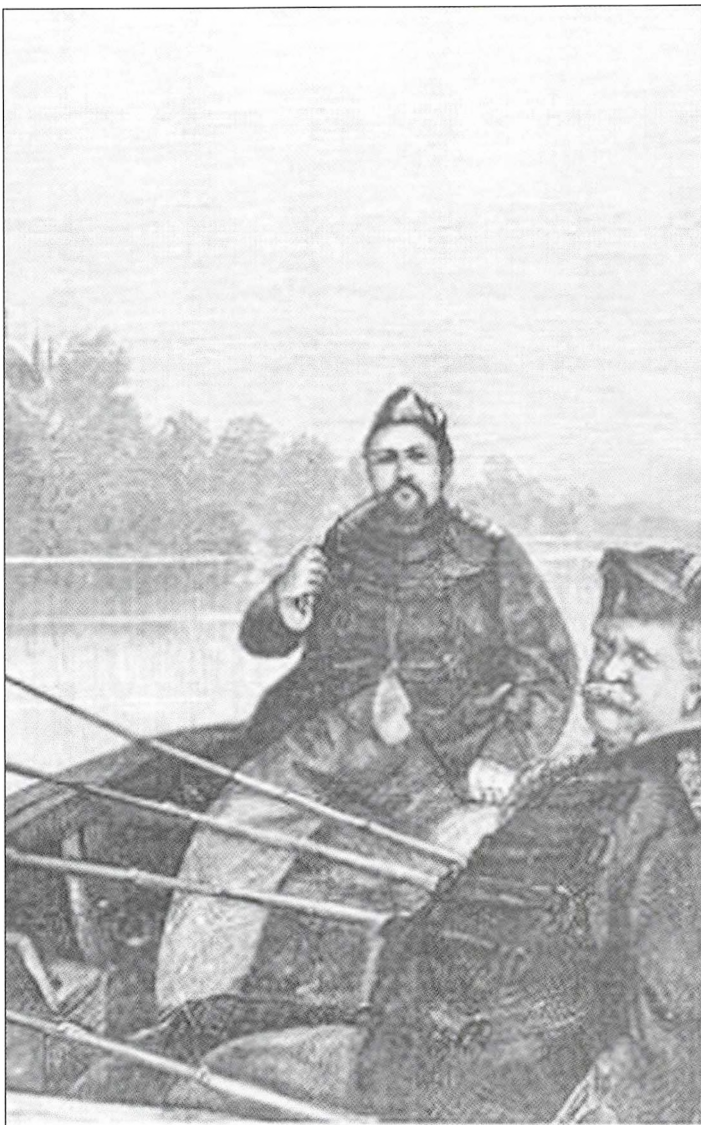
Kongelige frokoster i Tumlingevang

I 1851, seksten år efter Kierkegaards køretur, hed skovløberen i Tumlingehus Hans Rasmussen og hans unge kone hed Ane.³ Den 25. august var Hans gået på arbejde som sædvanligt. Op af dagen hørte Ane først vognrummel og senere musik fra Søvejen sydfra. Hun gik ned af vejen for at se hvad der foregik. Af hoffourerens dagsjournal fremgår det, at Kong Frederik VII denne dag var på »... en Søe og Fisketour i Tumlingevang.« I journalen bemærkes yderligere: »Taffel

Baggrund 2

Var det nu så usædvanligt, at herskaberne tog i skoven? Nej, faktisk var det sådan, at på mange af de herregårde, som var landets dominerende skovejendomme, indrettedes mindre skovarealer til lystskove som reaktion mod oplysningstidens blinde tiltro til fornuftens magt. Her fik Guldalder-naturen lov at råde, for at herskabet kunne promenere og holde picnic i »naturlige« omgivelser. Så præcis samtidig med at skoven blev hegnet, fik uniformeret tilsyn og tilvækstbeller, blev den genstand for en sværmerisk naturkult. Den kongelige familie fulgte blot tidens trend blandt godsejerne.

Fig. 2: Frederik VII var en ivrig lystfisker. Når kongen fiskede i Esrum Sø blev frokosten indtaget i pavillonen ved Kongens Bøge.



der kl. 2, 8 Kuverts, retournerede kl. 7 Aften. Det sædvanlige fra Kjøkken, Kjælder og Sølvkammer. Musik og tre Vogne.»⁴

Vi ved at Frederik VII var friluftsmenneske. Han holdt af jagt og fiskeri. Kongen forlod ofte København sammen med Grevinde Danner i længere perioder og opholdt sig da ofte på Frederiksborg Slot indtil dette brændte i 1859. Et lille messingensemble fulgte ofte den

Baggrund 3

Hvor meget Kongens Pavillon er blevet brugt af de Kongelige efter Frederiksborg Slots brand i 1859 kræver yderligere studier af hof-fourerjournalerne og andre kilder. Måske er pavillonen blevet brugt som et mål for udflugter fra Fredensborg Slot, enten med båd fra Skipperhuset eller med vogn, og at dette har været grunden til, at den gamle hytte fra Frederik VII's tid blev vedligeholdt og/eller forbedret. Efter Frederik V's død i 1766 blev Fredensborg slot ikke benyttet af kongefamilien før efter 1863 hvor Chr. IX blev Konge. Da fik slottet imidlertid atter en storhedstid med de såkaldte Fredensborgdage, hvor Europas fyrster samledes på ferieophold.

musikglade konge: »Hans Majestæt Kong Frederik VII's Jagtmusik på Frederiksborg Slot«. De otte musikere var alle hoboister (militærmusikere) ved det musikkorps, der var knyttet til Livgarden til Fods.⁵

Det var derfor ikke nogen usædvanlig begivenhed, som skovløberkonen blev vidne til i august 1851. Faktisk er der for perioden 1850-55 tale om i alt 14 Kongelige frokostarrangementer i Tumlingevang og dertil 4 fisketure i Esrum sø udgående fra Tumlingevang.⁶ Det gennemsnitlige antal gæster ved frokosterne var 8. Det største frokostarrangement fandt sted mandag den 26. april 1852, hvor der var dækket til 13 kuverter. Til frokosterne var der udover vogne med proviant og sølvtøj udsendt »Lakajer og Betjente« og i tre tilfælde er der rapporteret om 2 eller 3 vogne med musikere. Der har været noget at se på for den fattige skovløberfamilie. Mon ikke Hans og Ane har undret sig over al den luksus!

Kongens Bøge og Kongens Pavillon

Som det fremgår, har der ikke været tale om nogen helt almindelig »picnic« i det grønne. Der må have været en bygning til at huse de mange »tafler« et eller andet sted ved »Kongens Bøge«.

Heldigvis har vi et udsagn fra den ovenfor nævnte skovløberkone, Ane Rasmussen, som bekræfter dette. Hun har som ældre fortalt Anders Jensen i Nødebo om sine og mandens oplevelser under Frederik VII's besøg ved Kongens Bøge⁷. Hun fortæller, at der ved »Kongens Bøge« lå en pavillon, en slags jagt- eller fiskehytte med tilhørende læskur til heste. Læskuret var ret dårligt og blot tækket med granris. Ved næsset, der skyder sig ud i søen ved Kongens Bøge,

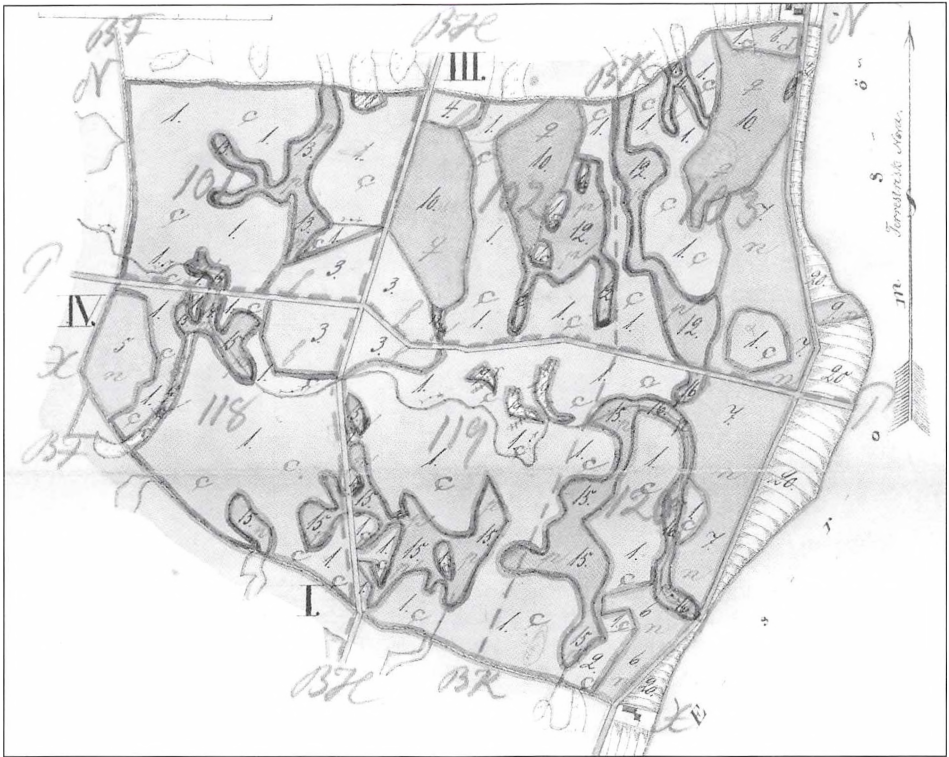


Fig. 3. Kort over hovedafdeling II i Gribsskov 1857.

var der en bro og ved den en båd, som Kongen brugte, når han skulle fiske. Skovløberen var opsynsmand for pavillonen og rorskarl for Kongen.

For at fastslå noget af dette lidt nærmere er skovens driftsplaner og kort for området gennemgået.

Driftsplan for Vte Kronborgske Skovriderdistrikt 1857.

Området øst for Søvejen nord og syd for Hvideportevejs forlængelse i hovedafdeling II er betegnet som slette, bortset fra litra 9. Afdelingens særlige beskrivelse bemærker, at sletten anvendes til brændepladser, d.v.s. for brænde til videretransport til København gennem Esrums Kanal. Litra 9 betegnes som 30 årig gran, dog med den bemærkning, at bevoksningen trænger til efterbedring, d.v.s. supplerende plantning; den har altså været ufuldstændig. Der er ingen notater om en pavillon. Det skal bemærkes, at kortet fra 1857 - og afdelingernes

særlige beskrivelse - kun viser forholdene i store træk og stort set ikke angiver stednavne.⁸ Det faktum, at der ikke er vist en pavillon, kan formentlig ikke tages som bevis for, at den ikke eksisterede i 1857. Forklaringen kan være, at pavillonen på dette tidspunkt ikke opfattedes som skovvæsenets ejendom. Endvidere er Ane Rasmussens beskrivelse af dens eksistens ikke til at tage fejl af.

Driftsplan for Vte Kronborg distrikt 1879.

I afdeling 103, litra e, er det samme areal, der i 1857 var betegnet som en 30 årig granbevoksning, udskilt fra den omgivende slette, men det vises ikke mere med den grå farve, som angiver gran. Det kunne se ud som om, at den oprindelige plantning fra ca. 1827 enten er mislykkedes eller ryddet. Nu findes angivet en rund signatur med betegnelsen »Pavillon«. Kortet viser yderligere 2 bygninger i området: En rektangulær beliggende sydøst for pavillonen parallelt med søbredden og en mindre bygning tæt ved vejen . Funktionerne er ikke angivet, men husene har måske haft forbindelse med kongens besøg. Hele lokaliteten er betegnet *Kongens Bøge*.

I afdelingens særlige beskrivelse er angivet: *Kongens Pavillon er i denne Afdeling.*⁹

Driftsplan for Vte Kronborg Distrikt, 1899

Om litra e i afdeling 103's særlige beskrivelse er noteret: »En Slette,... Kongens Bøge, begroet med Græs, Mos, Bregner, Ukrudt – samt med enkelte 20-30 aarige og ældre Rødgraner, Douglasgran, Lærk, Fyr, Østrigsk Fyr... , Birk, Kirsebær, Kastanie og to store Bøge samt omkring Pavillonen 20-30 aarig Bøg blandet med 70-80 aarig og 20-30 aarig rødgran.«¹⁰ Mange af disse træer findes endnu på arealet.

Driftsplan for Esrom Distrikt 1940.

Området nord for Hvideportevejs forlængelse, der er en del af afdeling 261a, er betegnet som lystskov og med påskriften »Pavillon«, som antyder en placering for denne nogenlunde som i 1879. Selve pavillonen er dog ikke indtegnet. Ca. 70 meter vest for Søvejen er med en lille cirkel angivet placeringen af »Kongens Bøge«. Resterne af en stor gammel bøg findes endnu på dette sted på en forhøjning i terrænet og er også vist på det seneste skovkort fra 1991. De pågældende bøge

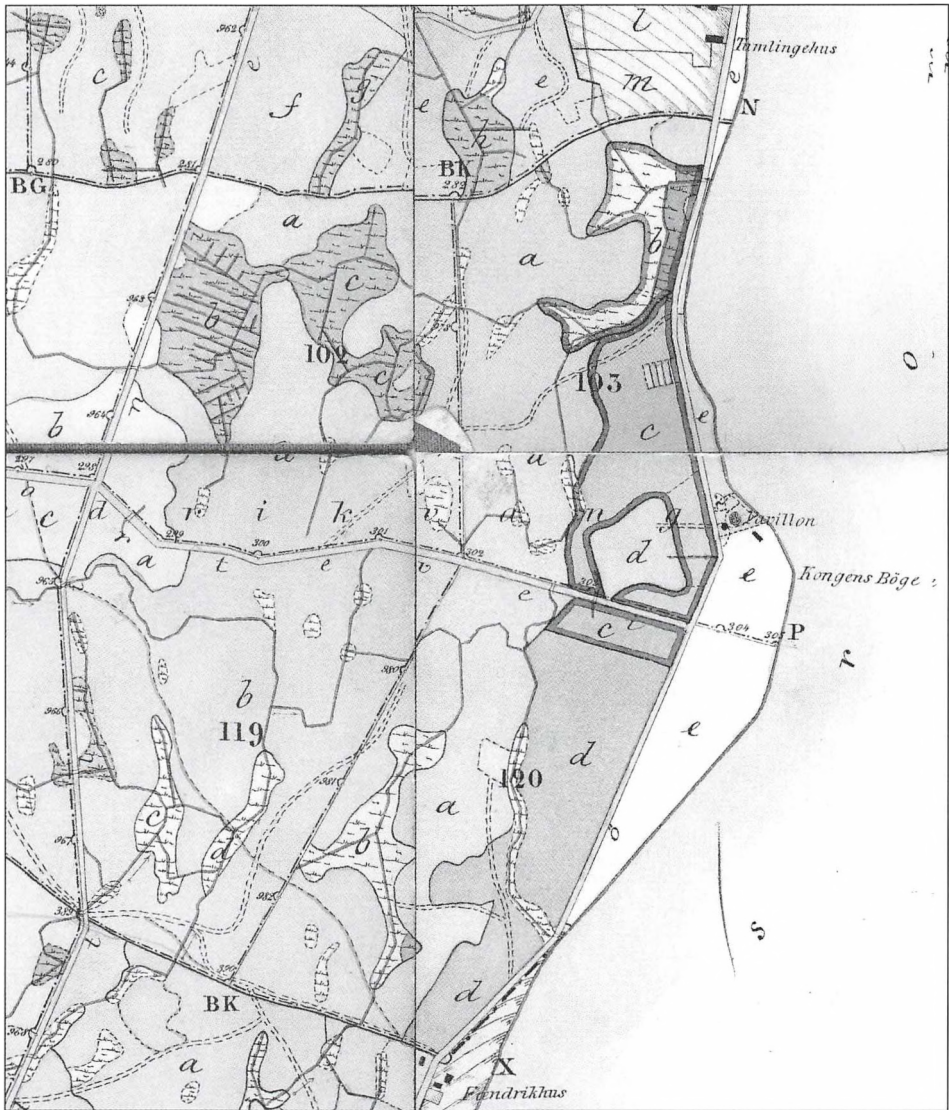


Fig. 4. Udsnit af skovkort 1879.

har været et markant landskabselement, som man har kunnet se både når man kørte langs Søvejen eller kom sejlene fra Fredensborg.

I driftsplanens liste over de bygninger på skovdistriktet, der tilhører andre end skovvæsenet, angives blandt andet: »I Afdeling 261 ved Kongens Bøge et Træskur«. ¹¹ Selve pavillonen har dog sandsynligvis

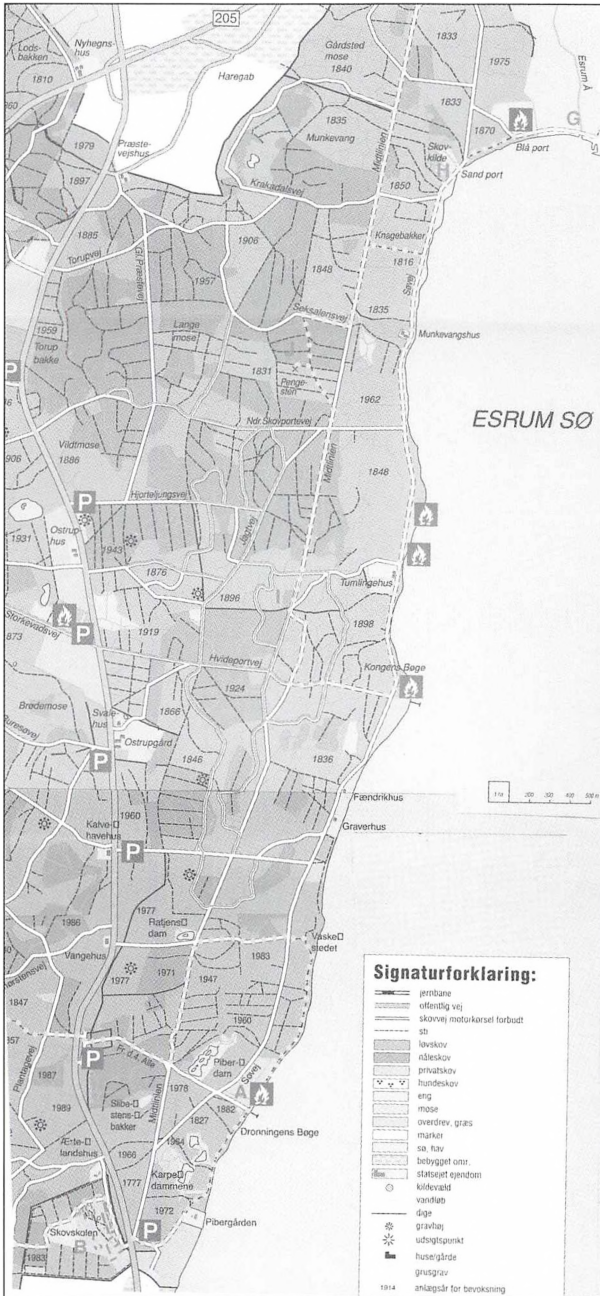


Fig. 5. Udsnit af Skov-ph Naturstyrelsens vandretursfolder over Gribskov-Nødebo.

været væk på dette tidspunkt, idet en nu afdød skovløber har fortalt, at pavillonen, der var en ottekantet træbygning, blev nedrevet omkring 1930.

Konklusion

Søvejen er stadig en af Danmarks smukkeste skovveje og vi kan glæde os over, at levestandarden er forbedret i skovløberhusene langs vejen.

Gennemgangen ovenfor sandsynliggør, at »Kongens Bøge« i 1850erne havde sin storhedstid med talrige kongelige frokoster i pavillonen midt i den grønne skov ved bredden af Esrum Sø ikke langt fra den nuværende anløbsbro ved Kongens Bøge. Pavillonen har eksisteret længe efter Frederik VII's tid.

Denne beretning kan måske virke som inspiration for de mange danskere, der fremover vil holde deres skovtur der.

Noter

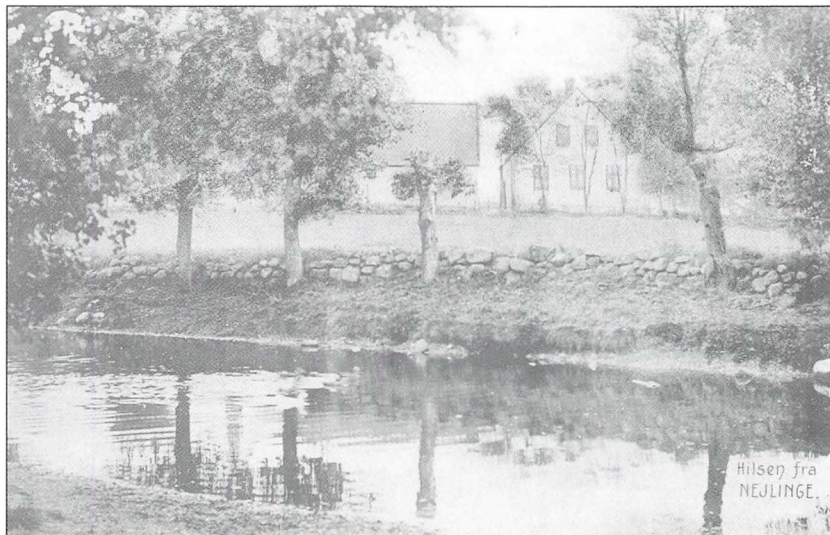
- 1 Søren Kierkegaard: Dagbøger i udvalg 1836-1844, 1. udg., 2. oplag, Det danske Sprog- og Litteraturselskab 1999.
- 2 Udover skovarbejde har familien beskæftiget sig med vask af tøj for borgerskabet i København. Det var en kendt sag, at vandet i Esrum Sø egnede sig bedre til vask af finere linned end vandet i hovedstaden. Halvdelen af året stod vaskekonerne ude i vandet og vaskede linned, og når solen kom frem, lå lagener og duge til tørring på blegepladsen.
- 3 Anders Uhrskov (Red.): Hvordan Danmarks Riges Grundlov fik Kongens Underskrift. Kultur og Folkeminder, XX årgang, 1968.
- 4 Hoffourerens Dagsjournal, Frederiksborg 1850-55, Rigsarkivet.
- 5 Martin Corfix: Hans Majestæt Kongens Jagtmusik. Folk og Minder fra Nordsjælland 2005.
- 6 Se note 4.
- 7 Se note 3.
- 8 Vte Kronborgske Skovriderdistrikt, driftsplan 1857. Frederiksborg Statsskovdistrikts Arkiv.
- 9 Vte Kronborgske Skovriderdistrikt, driftsplan 1879. Frederiksborg Statsskovdistrikts Arkiv.
- 10 Vte Kronborgske Skovriderdistrikt, driftsplan 1899. Frederiksborg Statsskovdistrikts Arkiv.
- 11 Vte Kronborgske Skovriderdistrikt, driftsplan 1940. Frederiksborg Statsskovdistrikts Arkiv.

Supplerende litteratur:

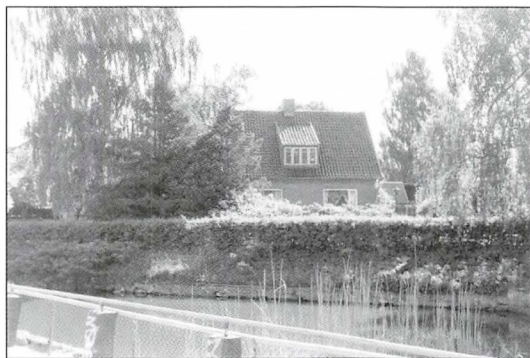
Bo Fritzbøger: Kulturskoven, Gyldendal 1994

Birger Mikkelsen: Konge til Danmark. En biografi af Frederik VII, Helsingør 1982.

Før nu



Nejlinge gadekær. I baggrunden Hvidekærgård. Foto fra ca. 1920.



*Samme motiv i 2003.
Foto: Peter Kalko.*

Sognekommuner i Holbo Herred I

Ramløse-Annisse sognekommune i 1930-1960erne

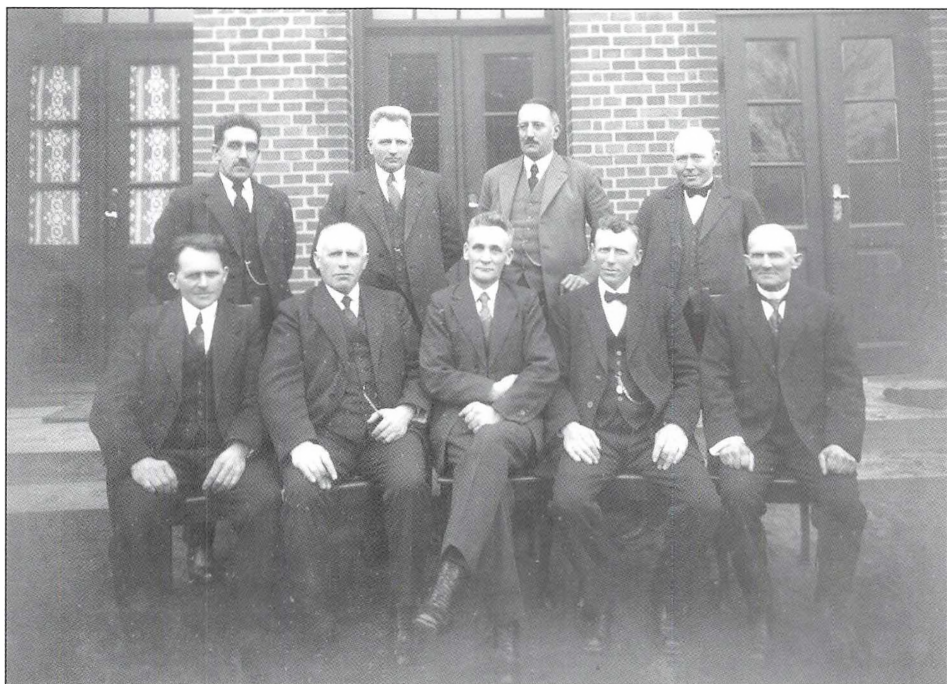
af Simon Steinfeldt Laursen

Sognekommuner på landet var - for bare en god menneskealder siden - meget anderledes end de kommuner, der i dag lægges sammen med den begrundelse, at de er for små til dagens krav. Lisbeth Christoffersen - der stammer fra Ramløse - udtrykker det meget præcist i en nylig artikel i Menighedsrådenes Blad: » I 1930'erne og 1940'erne var Frederik Jørgensen sognerådsformand i Ramløse-Annisse Kommune, den østlige side af Arresø i Nordsjælland. Dengang befandt »kommunen« sig i skabet til venstre for indgangsdøren oppe i det lille kammer på »Slettegaard« i Ramløse Nordkrog, hvor onkel Frederik havde sit kontor, og hvor Harald - hed han vistnok, han havde en dårlig ryg og kunne derfor ikke andet - kom nogle timer om ugen for at hjælpe ham med regnskaberne«.

Om sognekommunens sidste tid udtrykker hun det: »...tiden efter, at onkel Frederik stoppede som sognerådsformand til fordel for manden på »Nøjsomheden«. Han ville ikke ha' det hjemme, og så fik Harald et kontor med et skilt, hvor der stod »Ramløse-Annisse Sogneråd« - en udvikling frem mod tiden før sidste kommunalreform, hvor næste generations onkel i 1960 blev ansat som kommuneassistent på det, jyderne kaldte kæmnerkontoret. Her udgjorde han sammen med en deltidskontordame staben for kommunesekretæren«.

Det skal lige præciseres, at manden på Nøjsomheden var gårdejer og Ramløse-Annisses sidste sognerådsformand Helge Petersen på gården Nøjsomhed i Ramløse, mens næste generations onkel var Alfred Larsen fra Annisse Hedebakker. Det skal også nævnes, at personalet på kommunekontoret i den gamle Skærød skole i årene 1962 til 1970 - altså tiden op til kommunalreformen - alt i alt var fire personer. Endelig har jeg fra anden side fået bekræftet historien, dog med den korrektion, at kommunens skab var til højre for døren!

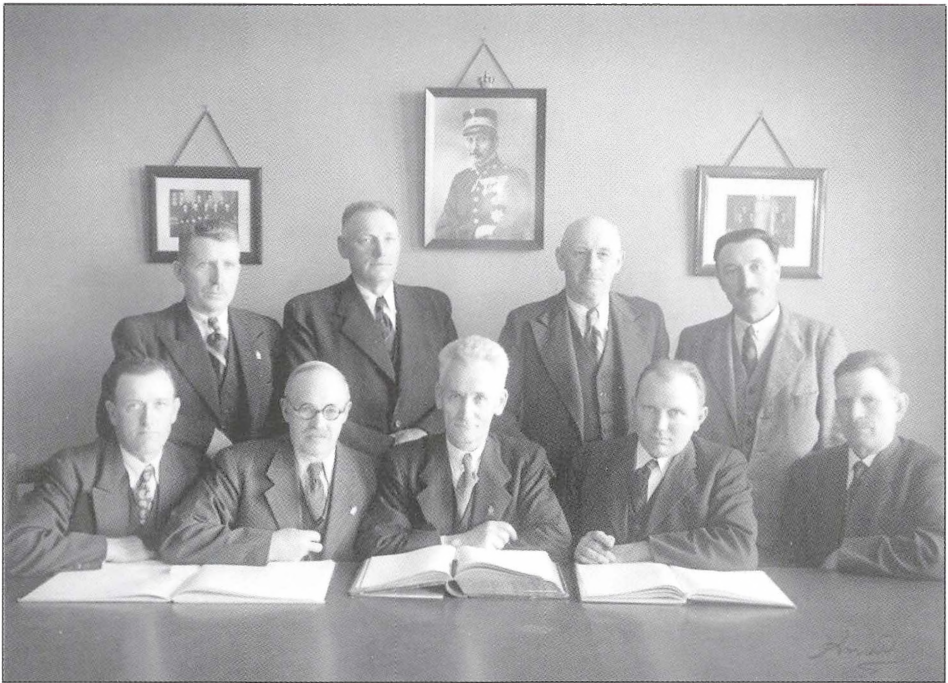
Hvis man skal se nærmere på, hvad en landsognekommune som Ramløse-Annisse var, så havde alle personer med dansk statsborgerskab,



Ramløse Annisse Sogneråd 1929 – 1933. Siddende fra venstre gårdejer Marius Carlsen Lindholm Annisse, gårdejer Ole Munk Nøjsomhed Ramløse, sognerådsformand og husmand Niels Nielsen Ågerup, sadelmager Peter Rasmussen boende ved Pølebroen og gårdejer Ole Nielsen Lykkeshøj Annisse. Stående fra venstre gårdejer Johannes Andersen, Hyrdegården Ramløse, mejeribestyrer Oluf Jensen Kildevæld mejeri i Annisse, gårdejer Kristian M. Jensen Duebjerg Huseby og husmand og skomager Hans Hansen Ramløse Søkrog.

bopæl i kommunen samt over 25 år stemmeret og valgbarhed (kvinderne havde fået valgret i 1908). Desuden skulle man have betalt skat, og udelukket var dem, der havde fået fattighjælp eller var dømt ved en domstol for noget, der kunne betegnes som vanærende. Dette blev først modificeret i valgloven i 1965, hvor stemmeretsalderen også blev nedsat.

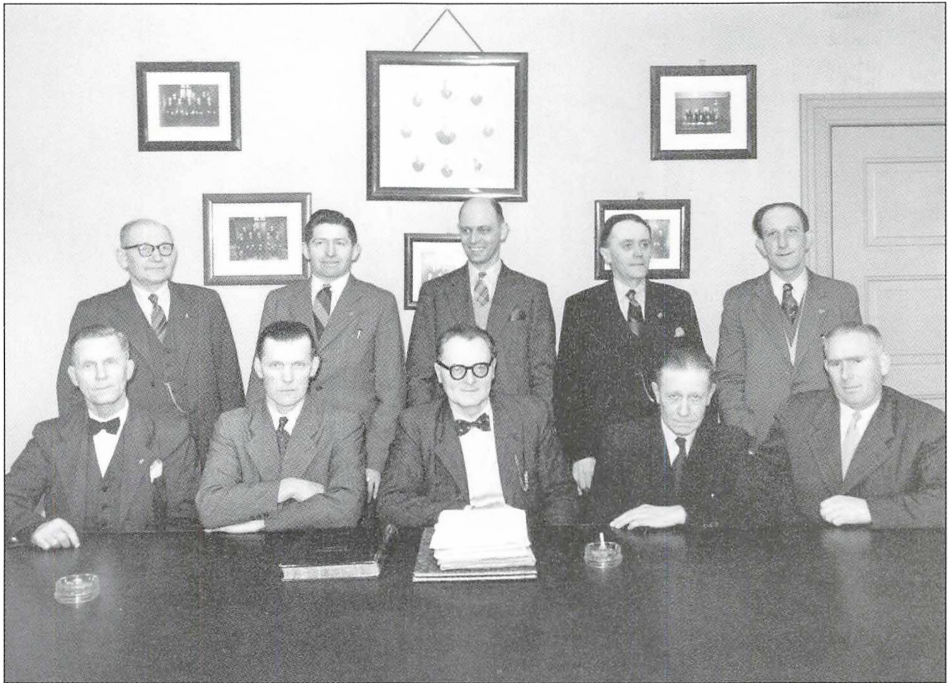
Ramløse-Annisse var med sine 1759 indbyggere i 1965 en typisk landsognekommune. Sognerådet bestod af ni medlemmer. Formanden blev udpeget ved første møde efter nyvalg og var pligtig at sidde hele perioden. Hans opgave var at indkalde og lede sognerådsmøderne



Ramløse-Anniske Sogneråd 1921 – 1925. Siddende fra venstre husmand og sygekasseassistent Jens Olsen Ramløse, mejeribestyrer Fritz Jørgensen Skærød Mejeri, sognerådsformand og husmand Niels Nielsen Ågerup, gårdejer Hans P. Pedersen Lykkelandsgård i Annisse og gårdejer Jens Petersen Vejgård Ramløse. Stående fra venstre gårdejer Anders Peter Larsen Godthåbsgården Ramløse, gårdejer Carl Nielsen Eskerødgård Annisse, gårdejer Peder Jacobsen Dalenborg Annisse og gårdejer Christoffer Jensen Hvilebækgård Annisse.

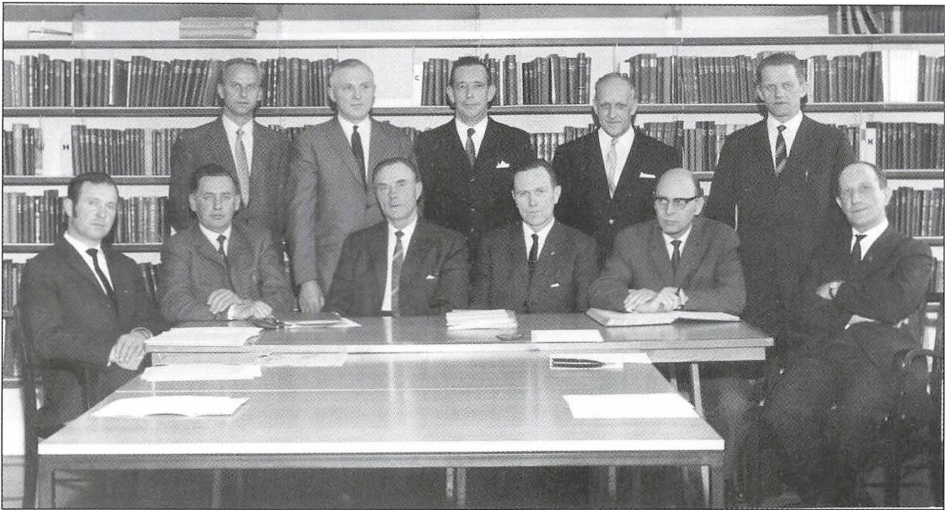
samt sørge for at beslutningerne blev indført i forhandlingsprotokollen og udført i praksis. De sognekommunale opgaver var - udover skate-ligning og -opkrævning - først og fremmest de tre altdominerende områder skole-, social- og vejvæsen.

Fra mellemkrigstiden og frem til kommunalreformen i 1970 fik sognekommunerne en lang række nye ansvarsområder. Ægteskabsloven af 1922 indførte borgerlig vielse, der lokalt skulle foretages af sognerådsformanden. I 1924 indførtes folkeregistrene, hvor personlige data og skatteforhold skulle indsamles, når en person flyttede til kommunen. I 1938 gav Lov om Civilbefolkningens Beskyttelse en del arbejde, mens det efter krigen i 1949 var loven om civilforsvaret, der gav



Ramløse - Annisse Sogneråd, 1950-1954. Siddende fra venstre vognmand Emil Hansen boende ved Pøleåen, præstegårdsforpagter Kresten Nielsen Ramløse, sognerådsformand Frederik Jørgensen Slettegård Ramløse, Johannes Hansen Trekronehusene Huseby, gårdejer Oscar Jensen Vejholmgård Huseby. Stående fra venstre sognefoged Valdemar Hansen Skærød, Poul Pedersen Godthåb Ramløse, kommunesekretær Helge Petersen Skærød, Lars Peter Petersen Ryagergård Annisse og vejmand Knud Hald Pedersen Annisse.

både en del administration og indflydelse lokalt. Ramløse-Annisse sognekommune udarbejdede således i 1953 en detaljeret plan for hjælpestations-, modtagelsesstations- og evakueringstjeneste ledet af kommunesekretær Helge Petersen fra Skærød. Planen var i øvrigt gjort afhængig af samarbejde med de lokale afdelinger af Danske Kvinders Beredskab og Civilforsvaret. Bemærk i øvrigt at både sognerådsformanden og kommunesekretæren hed Helge Petersen. Der var imidlertid ikke tendens til navneforvirring, da kun sognerådsformanden benævntes ved navn, mens kommunesekretæren normalt kun benævntes som »kommunesekretæren«.



Ramløse - Annisse Sogneråd 1962 – 1966. Siddende fra venstre gårdejer Bendt Hansen Marielyst Annisse, gårdejer Hans Sørensen Kviringgård Ramløse, gårdejer Marius Nielsen Palmegård Annisse, gårdejer og sognerådsformand Helge Petersen Nøjsomhed Ramløse, kommunesekretær Helge Petersen Skærød og vejmand Knud Hald Pedersen Annisse. Stående fra venstre kommuneingeniør Gunnar Christiansen, gårdejer Valdemar Jørgensen Gåselandsgården Ågerup, vejformand Tage M Olsen Ramløse, graver Børge Jensen Ramløse og stålværksarbejder Marius Jørgensen Landro Annisse.

Et tungt sagsområde for små kommuner var byggeloven i 1960, hvor vedtægter og forordninger i forhold til sikkerhed, brand og sundhed skulle forvaltes. I sognekommuner med under 1000 indbygger havde amtsrådet dog myndigheden på dette område. Da Ramløse-Annisse ikke var omfattet af denne undtagelse, ansatte de en kommuneingeniør til at varetage jobbet. Det var i øvrigt et område, der tidligere på landet havde været stort set uden regulerende lovgivning. Endelig kom i 1960 også lovgivning om brandvæsen, der udvidede sognerådets ansvar på dette felt betragteligt. Det løste man i Ramløse-Annisse dog gennem en kontrakt med Zonen i Helsingø.

Selv små lovgivningsændringer kunne imidlertid kræve indsats fra kommunen. I 1955 blev det således pålagt landets kommuner, at der skulle være faciliteter til undervisning i skolekøkken og sløjd på landets skoler. I Ramløse-Annisse havde man kun disse faciliteter på Ramløse skole, hvorfor man besluttede, at transportere børnene fra



Vejmænd i Ramløse-Annisse Kommune under arbejde på Tågerupvej. Fra venstre Knud Hald Petersen Annisse, Orla Olsen Annisse, med militæruniform Jens Jensen kaldet Krukke-Jens, bag ved denne Christian Larsen Annisse, Børge Hansen Annisse og Jens Søgård Annisse.

Anniske skole hertil i disse timer, frem for at ofre indretning af dyre lokaler til undervisningen i Annisse.

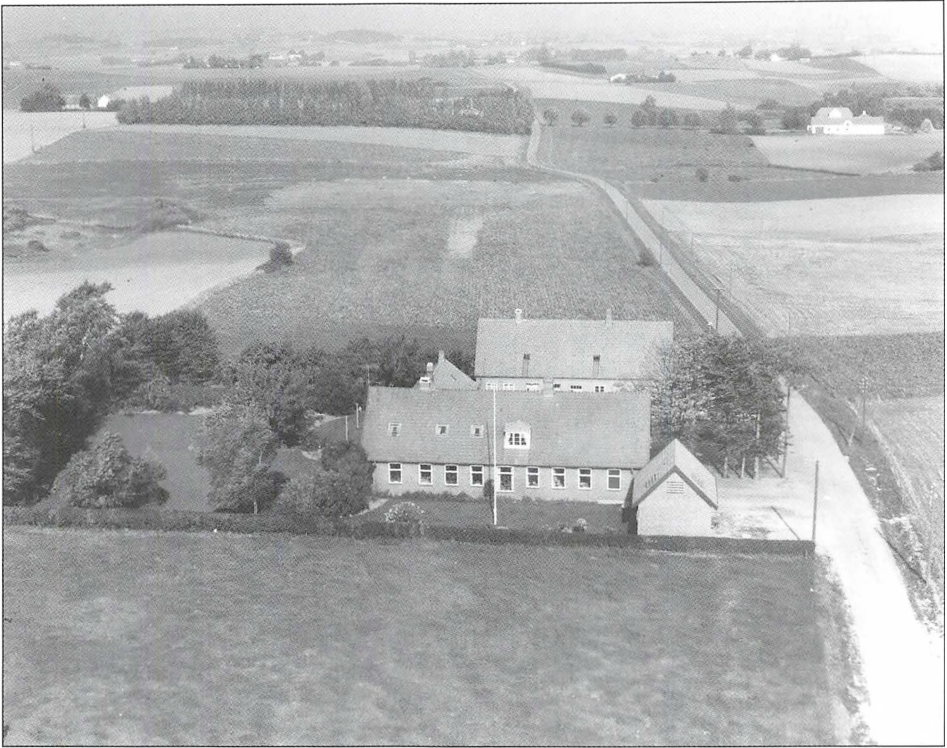
Sognerådsmøderne kunne komme vidt omkring. Sniger vi os - gennem et efterladt referat - med til et møde en efterårsdag i 1952 klokken 16 i kommunekontoret, begynder mødet med en række efterretninger om kassebeholdning, cirkulærer og bekendtgørelser samt efterretninger fra amtsrådet. Herefter gennemgår man en række udstykningssager og kontrakter. Specielt ved denne dag er fremlæggelse af hovedregnskabet 1951/52. Endelig er der en lang række punkter fra takster på alderdomshjem, antallet af understøttede på arbejdsanvisningskontoret, hjemmeværnet der søger om at måtte bruge et klasselokale på Ramløse skole, regulering af Overdrevsvejen, udgifter i sundhedsplejeordningen, Gribskovbanens beretning, kloakering i Ramløse, dræningsarbejde i Annisse, lærerboligen i Ramløse med mere. Et enkelt punkt vil jeg nævne i sin helhed: »Vognmand Anders Nielsen, Helsingø, ansøger om tilladelse til kørsel på kommu-

nens veje med en lastbil, som vejer 10 tons brutto«. Det kunne se ud som en formsag, men var det ikke, idet de små kommuner gerne prøvede at finde en mulig alternativ vej uden om kommunen, så det tunge slid ikke gik ud over netop deres dyrt vedligeholdte veje.

Lad os se lidt nærmere på det nævnte regnskab. Hovedposterne er som følger:

Ramløse-Annisse sogneråd, pr. Helsingø. **Regnskab 1951/52**

Driftsindtægter	
Renter	10.926,12
Kommunens ejendomme	- 3.404,58
Badeanstalter	- 155,11
Afgifter og kendelser iflg. næringslov m.v.	17.213,58
Tilskud fra udligningsfonden	43.351,00
Forskellige andre indtægter	370,33
Påliggende skatter	321.979,93
I alt	390.281,27
Driftsudgifter	
Kommunens bestyrelse	33.270,03
Udgifter til offentlig forsorg	33.872,04
Udgifter til folkeforsikring	79.101,61
Forskellige sociale udgifter	1.119,76
Arbejdsanvisning og arbejdsløshedsforsikring	6.856,94
Skolevæsen	54.450,59
Rets- og politivæsen	0,00
Medicinalvæsen	1.991,00
Gader, veje og kloaker	73.073,68
Den offentlige renholdelse	- 327,03
Brandvæsen	3.434,81
Bidrag til forskellige institutioner m.v.	1.180,00
Forskellige andre udgifter	13.106,34
Civilforsvarsudgifter	1.423,29
Afskrivningskonto	87.728,21
I alt	390.281,21



Ramløse-Annisse kommunekontor. Oprindelig Skærød skole, der ophørte endeligt som skole i 1961. Allerede fra 1948 havde kommunen et lille kontor på skolen, og senere fungerede den som decideret kommunekontor frem til kommunens ophør i 1970.

Økonomien skal ses i forhold til, at en almindelig arbejder kunne tjene 6-7000 kr. om året, og et hus kunne købes for knap 30.000 kr.

Visse punkter i regnskabet kræver dog nok lidt uddybning. De kommunale ejendomme var ikke skolerne - der hørte under kontoen skolevæsen - men syv huse/grunde fordelt ud i kommunen. Det var eksempelvis det gamle jordemoderhus i Skærød, der senere blev bolig for kommunesekretæren, det gamle fattighus i Annisse, som på denne tid var husvildebolig, og en plads over for Ramløse skole, der brugtes til leg og idræt. De kommunale badeanstalter var - som det så fint hed - Varmtvandsbadeanstalten i Ramløse, som var brusebadene på Ramløse skole, og Søbadeanstalten i Annisse, som var en badebro i søen. Afgifter i næringsloven m.v. var andel i afgift for stærke drikke og forlystelser, samt hunde- og motorkøretøjafgift. Det skal nævnes, at

under offentlig forsorg skelnedes skarpt mellem kommunehjælp med tab af valgret og uden tab af valgret. De sociale love var mælkehjælp og husmoderafløsning, som datidens hjemmehjælp hed. Den offentlige renholdelse dækkede udelukkende snekastning. Bidrag til institutioner og formål beløb sig til ikke over 20 kr. for den enkelte beløbsmodtager - undtaget Frederiksborg Amts plejehjemsforening med 100 kr. og Ramløse-Annisse sygekasse med 600 kr. Forskellige andre udgifter er spredt ud over mange poster, og jeg vil blot nævne »De gamles udflugt« og »Gribskovbanens modernisering«. Ja, det er i den forbindelse rigtigt, at Gribskovbanen ikke havde linieføring i selve kommunen, men denne skulle alligevel bidrage. Kommunen var dog forbundet med banen gennem Carl Hansens rutebilskørsel.

Det gamle lokalsamfund ændrede sig voldsomt på denne tid, en proces der blev endnu mere tydelig efter kommunalreformen i 1970. Udviklingen beskrives rammende af læreren i Annisse Jens Kristian Hartvig Møller i bogen Annisse Sogn gennem 200 år: » I slutningen af 50-erne ændredes forholdene i sognet mærkbart. En ny epoke tog sin begyndelse med byggeri i større stil, og idyllen fortonede sig mere og mere. Annissegård blev solgt, og den nye ejer afgav et større stykke jord til en jordspekulant - udstykningen begyndte og et nybyggerkvarter voksede hurtigt op - en noget grel kontrast til landsbyhyggen. Annisse blev et efterstræbt område, takket være sin skønne natur mellem sø og skov, og flere steder i sognet skød nye bebyggelser op. Inden vi rejste fra Annisse var det sådan, at jeg ikke mere kendte hele sognets befolkning - for mig en underlig fornemmelse. I oktober 1962 tog jeg min afsked«.

Kilder:

Ramløse-Annisse sognekommunes forhandlingsprotokol og regnskab, 1952.

Lisbeth Christoffersens artikel Ramløse-Annisse sogneråd for 60-70 år siden og menighedsrådsarbejde anno 2006 i Menighedsrådenes Blad 2006.

Jens Kristian Hartvig Møller indslag i Min landsby, Annisse Sogn gennem 200 år redigeret af Sigrid Nielsen 1995.

Harald Jørgensen: Lokaladministration i Danmark, 1985

Hvem, Hvad, Hvor 1950 og 1952.

Frivillige på Helsingørsk Arkiv - Tove Jørgensen som er datter af tidlige sognerådsformand i Ramløse-Annisse Frederik Jørgensen og Ester Petersen, tidligere ansat i Ramløse-Annisse Kommune.

Sognerådsformand for 50 år siden

af Tove Jørgensen

Da min far, Frederik Jørgensen, Ramløse i 1943 blev valgt til sognerådsformand i Ramløse-Annise kommune, måtte han have indrettet et kontor hjemme på gården. Han cyklede dog også til kommunkontoret i Skærød skole, hvor også sognerådsmøderne blev afholdt. Hver tirsdag eftermiddag havde sognerådsformanden og kommunkassereren, dengang Johannes Hansen, Huseby, kontortid i Skærød et par timer.

Fars kontor hjemme blev indrettet i gæsteværelset, der var til højre for entreen. Der måtte først sættes en kakkelovn op og installeres telefon. Fra den tidligere formand, Niels Nielsen, Skovgydehus, overtog far 2 store skabe med papirer og formularer, samt et mindre skab med skuffer. Disse skabe dækkede hele væggen modsat døren. Foran vinduet ind mod gårdspladsen blev anbragt et spisebord, som før stod i dagligstuen. Herpå anbragtes telefonen og skrivemaskinen – en gammel »Remington«, et par stole fuldendte møbleringen. Der medfulgte til inventaret også en »Adrema« adresseringsmaskine, den stod oven på det lille skab med skuffer.

Det blev mit job at rense kakkelovn, tænde op og gøre rent i kontoret og entreen om morgenen. Jeg mindes med væmmelse den røde tørveæske, der skulle tømmes ud, det kunne næsten ikke undgås, at det støvede. Far var ikke udpræget ordensmenneske, så hans del af bordet var som regel dækket af papirer i bunker, som kun han kunne finde rede i og gud nåde og trøste mig, hvis jeg flyttede noget, når jeg tørrede af. Heldigvis var han nødt at holde den ene halvdel af bordet ryddeligt. Til at udføre det daglige rutinearbejde var nemlig allerede hos Niels Nielsen ansat en kontorassistent: Harald Hansen, Ramløse Søkrog og han fortsatte hos far. Så vidt jeg husker, var hans ugeløn 66 kr. Han kom cyklende til kl. 9 med sin madpakke og en øl i mappen, måske også »Familie Journalen« med en tilpas svær kryds og tværs til at forslå tiden med i frokostpausen.

Til daglig modtog far telefonopringninger og post hjemme, ind i mellem også besøg af de beboere i kommunen, der ønskede at tale med ham personligt. Det var ofte folk, der ansøgte om kommunehjælp, som det hed dengang. Beskrivelser af sådanne besøg modtog jeg

undertiden igennem mors breve til mig i perioden 1952-62. Den tid, det tog, gik jo fra arbejdet på gården, så tit måtte mor tage et ekstra nap eller hun måtte tage bestemmelse om ting, der skulle laves i marken eller stalden. Den dag far var på kontoret i Skærød nåede han sjældent hjem til aftenmalkningen, og i den tid skatteligningen stod på, kom han sent hjem og var meget træt.

Sognerådsarbejdet medførte dog også, at mor kom med ud, børneværnet havde hvert år en udflugt »med damer«. Jeg husker, hun fortalte om et besøg på »Ebberødgård«, som gjorde et dybt indtryk på hende. Til andre repræsentative opgaver, som f.eks. arrangementer af vejbelægningsfirmaet Kampsax, var hun ikke med. Far forsøgte også at begrænse sin deltagelse i den slags, forretningsfrokoster »spildte« han ikke tid på. Hans økonomiske politik var, privat og kommunalt, at man skulle »sætte tæring efter næring«. Kommunens budget var jo meget lille i forhold til senere tider. Det der kunne give anledning til diskussioner i sognerådet, var vejarbejderne og skolerne. Jeg mener, at far lagde vægt på, at Torsmosevejen i Annisse skulle laves om før Ellemosevej i Ramløse, det skulle ikke hedde sig, at far fik gennemført sådanne anlæg til sin egen fordel. Sidstnævnte vej går forbi Slettegård, som han boede på!

Far var meget imod opførelsen af Bjørnehøjskolen, som var på tale i slutningen af hans tredje valgperiode. Det var et prestigeprojekt fra de sognerådsmedlemmer, der var valgt i Annisse sogn, mente han. Han var heller ikke glad for de gårdsalg og udstyknings-sager, der kom. I det hele taget tog udviklingen en retning, som han heller ikke var i stand til at lægge strategi for. Desuden blev han ramt af sygdom og opgav at stille op til valget i 1959.

Selv om far som andre fik honorar for hvervet som sognerådsformand, tror jeg ikke det var nogen overskudsforretning for hans vedkommende. Nogle har formuleret begrebet »Venstre-bønder« som en slags sognekonger*, der styrede med hård hånd til egen fordel. Vi var i hvert fald ikke velhavende og jeg tror ikke folk i kommunen opfattede far som beregnende eller umenneskelig.

Der var forhold, han havde svært ved at acceptere, f.eks. at manden i en familie drak en stor del af lønnen op eller hvis konen sløsede med penge, som kommunen havde ydet i hjælp. Det var altid børnene det gik ud over. Skatteligningen kan måske have skaffet ham nogle uven-

ner. Han fortalte selvfølgelig ikke om de enkelte sager, men han kendte jo nogle, som fik kolde fødder ved pengeombytningen.

Dengang blev man jo indkaldt til personlig samtale, hvis ligningskommissionen ikke havde godkendt ens selvangivelse. Den skattepligtige indkomst var da som regel blevet forhøjet ved ligningen og de indkaldte var undertiden ret ophidsede. Det skete dog også, at far forsvarede en lav indkomst over for amtsligningsinspektøren, når skatteyderen havde ført regnskab øre for øre. Far var for øvrigt god til hovedregning og kunne hurtigt vurdere en selvangivelse, mens andre måtte regne på papir.

Som regel havde far et godt forhold til de øvrige sognerådsmedlemmer, to af dem Jens Olsen (radikal) og Knud Hald Pedersen (socialdemokrat) kom jævnligt på besøg som henholdsvis sygekassesserer og rottegiftudlægger. Så blev der næsten altid diskuteret politik-landspolitik og mor blandede sig. Hun stemte på Danmarks Retsforbund, så jordværdier og beskatning var et varmt emne.

I 1944 fejredes Grundlovens 100-årsdag, sognerådsmedlem Oscar Jensen, Huseby ville arrangere en fest på Sandbjerg med opførelse af et skuespil »Vor Odelsret«. Han spillede selv en af hovedrollerne og far spillede Monrad. Marius Nielsen, Annisse var også med. Det blev første og eneste gang sognerådsmedlemmer optrådte sammen. Jeg tror far blev valgt i sognerådet, fordi folk kendte ham som gymnastikleder og deltog i alt, hvad der foregik i forsamlingshuset, ikke fordi han var venstremand.

* John Nehm, roman: Dagen og vejen.

Før nu

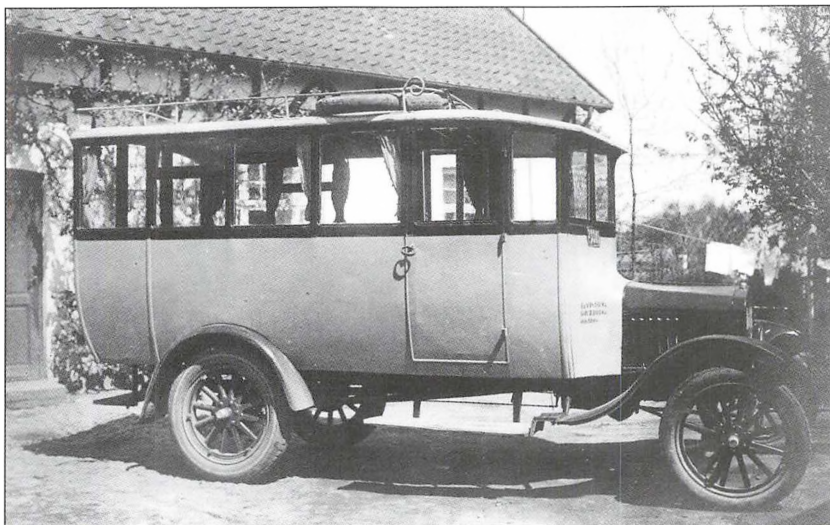


Lykkegård / Løkkegård ved Højbjerg omkring 1910



*Løkkegård i ny
skikkelse år 2002 (På
sydfacaden står
»1936«). (Foto: Peter
Kalko).*

Før nu



Første rutebil i Helsingør. Ruten gik mellem Helsingør og Hillerød og blev kørt af Vognmand Laurits Christensen i en Ford T-model. Foto fra 1920



Moderne HT-bus fotograferet foran Helsingør station i maj 2004. (Foto: Peter Kalko).

Bronzeluren fra Blistrup sogn udstillet i Paris

Af Liv Kristine Appel

De to bronzelurer, der i 1858 blev fundet af husmand Christian Hansen i en lille tørvemose nær Ølshøj i Smidstrup, Blistrup sogn, er omtalt i 2002 årbogen ¹. Af denne artikel fremgår det, at lurerne gennem kammerråd Christopher G.J. Mentz fra Gilleleje kom til at indgå i Kong Frederik VII's private oldsagssamling, der samme år blev flyttet fra Christiansborg Slot til Frederiksborg Slot under vejledning af arkæologen Jens J.A. Worsaae. Men allerede året efter, den 17. december 1859, brændte Frederiksborg Slot, hvorved oldsagssamlingen, der befandt sig i kongefløjens øverste etage, styrtede ned gennem etagerne til slottets kælder.

Den samlede længde af de forbrændte lurrester, som J.J.A. Worsaae efter branden kunne samle op i ruinerne, og som jeg har haft lejlighed til at se i Nationalmuseets magasin i Ørholm, udgjorde ifølge kongens livskytte Christian H. Jørgensen, der førte tilsyn med kongens oldsagssamling, kun »circa 2 Alen«, hvilket svarer til ca. 1,25 m, som er mindre end længden af én enkelt lur. ²

Foruden disse forbrændte bronzestykker, som tilsyneladende alle stammer fra lur nr.1, ³ fandt jeg i kassen på magasinet i Ørholm et stykke af et mundrør fra en helt anden lur, som åbenbart ikke var blevet katalogiseret før branden. Når C.H. Jørgensen på en senere liste oplyser, at to lurer gik tabt i branden, mener han sandsynligvis Blistruplur nr. 1 og den fremmede lur. ⁴ Man fandt derimod aldrig sikre rester af Blistruplur nr. 2.

Nationalmuseet i Saint-Germain-en-Laye

Da C.H. Jørgensen ikke præciserede hvilke to lurer, der var gået tabt i branden, har det været den almindelige antagelse, at det nok var lurparret fra Blistrup. ⁵ Derfor blev den danske arkæolog og museumsinspektør ved Nationalmuseet Thorkild Ramskou ganske overrasket, da han i 1965 under forberedelserne til den danske udstilling på Louvre i Paris »*Le Danemark, ses Trésor, son Art*« så den »tabte« Blistruplur nr. 2 i udstillingen på det gamle slot *Chateau Vieux* i Saint-Germain-en-Laye.

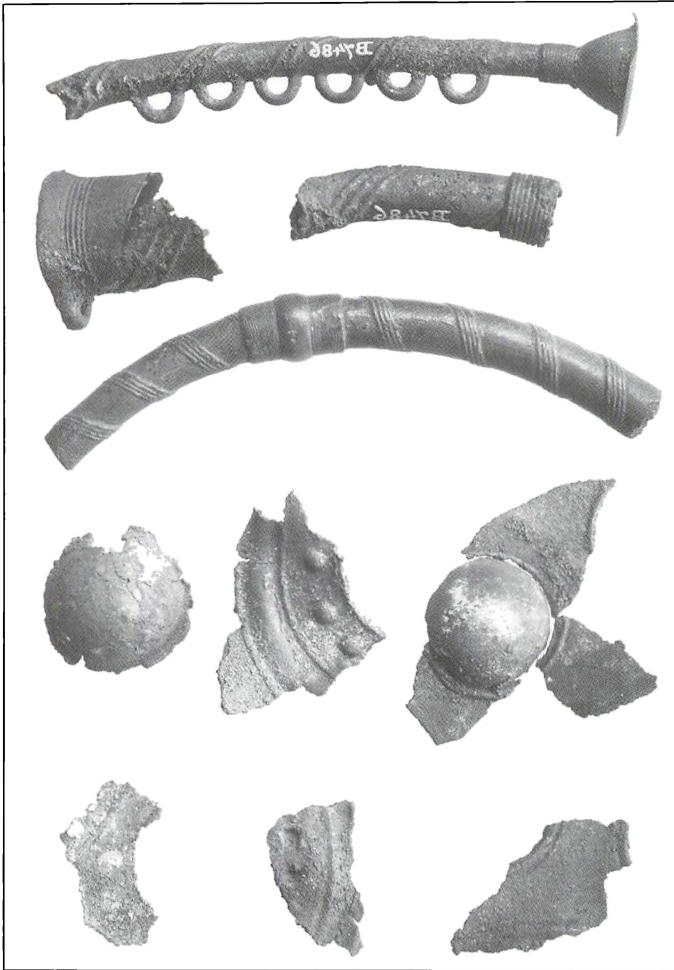


Fig. 1: Foto af de forbrændte lurfragmenter i æsken på Nationalmuseet, hvor det ene fragment (det fjerde fra oven) ikke kan stamme fra Blistrup. (Foto: Nationalmuseet)

Luren er i så god stand, at den ikke kan have været med i branden på Frederiksborg Slot. Så selvom luren aldrig officielt udgik af protokollen, må Frederik VII (1848-1863) engang i perioden fra midten af maj 1859, hvor han fremviste lurerne på et møde i Oldskriftselskabet, til midten af december 1859, hvor Frederiksborg Slot brændte, have foræret Blistrulur nr. 2 til den franske kejser, Napoleon III (1852-1870), der også var interesseret i oldsager. Kongen havde modtaget de to ens lurer fra Blistrup til sin samling, og mens arkæologer i dag er forbeholdende med at adskille sammenhørende genstande, opfattede Frederik VII dem som dubletter, hvoraf man kun behøvede at beholde den ene.

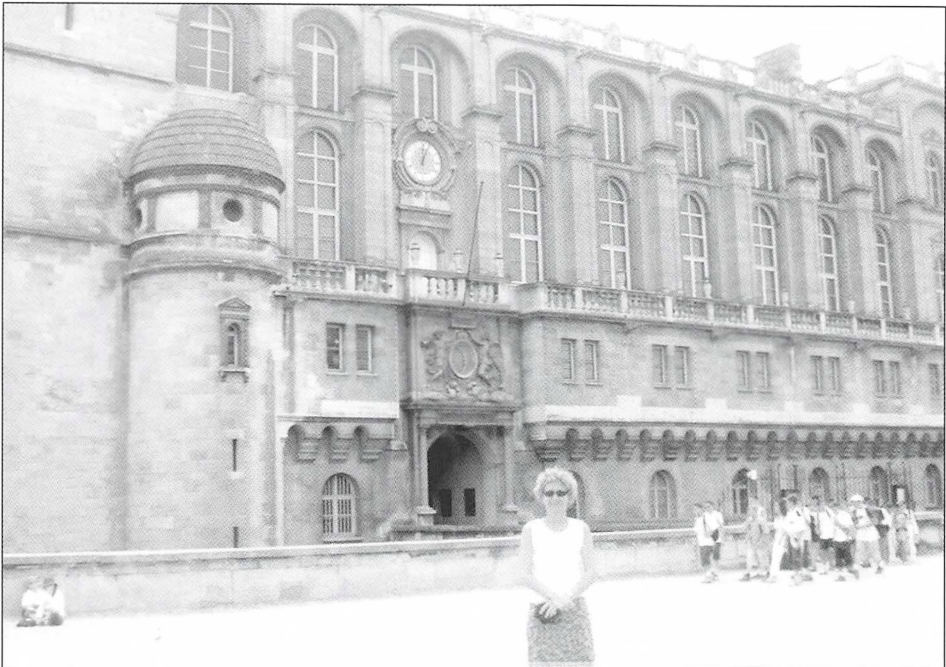


Fig 2: Forfatteren foran slottet Chateau Vieux i Saint-Germain-en-Laye

Under min sommerferie i Paris, benyttede jeg lejligheden til at besøge museet i Chateau Vieux.

Musée des Antiquités nationales ligger i Saint-Germain-en-Laye, som er en velhavende forstad til Paris. Turen derud fra centrum af Paris tager kun en halv times tid med det hurtige regionaltog *RER* linie A.

Slottet ligger ved bredden af Seinen og er omgivet af en stor park. Det første slot på stedet blev opført af Ludvig VI (1108-37) som forsvar af Paris mod vest. Det nuværende slot er opført i renæssancestil af Frans I (1515-47) i 1539, hvis søn Henrik II (1547-59) fuldførte vestfløjen med den monumentale festsal *Salle de Mars*. I begyndelsen var slottet residens for de franske konger, og det var her Solkongen, Ludvig den XIV, blev født. I løbet af 1700-tallet mistede slottet dog sin betydning for kongehuset, og det blev taget i brug som hospital, skole for kavaleriet, og i 1815 som militærfængsel.

I 1862 tog Napoleon III initiativet til fredning og istandsættelse af Chateau Vieux. Ved samme lejlighed indrettede han slottet til et nationalmuseum, som han dengang kaldte *Musée d'Antiquités Cel-*



Fig 3: Dronning Victoria og Napoleon III ved verdensudstillingen i Paris i 1855, hvor de også besøgte slottet Chateau Vieux i Saint-Germain-en-Laye. (Efter Castelot, A. 1974:199)

tiques et Galloromaines, fordi det skulle rumme hans samlinger af oldsager fra udgravninger i blandt andet Alesia og Gergovia, som er kendt fra Julius Cæsars galliske krige.

Idéen til slottets istandsættelse opstod antagelig nogle år tidligere under den engelske dronning Victorias og prins Alberts officielle besøg ved verdensudstillingen i Paris i 1855. Under besøget ønskede dronning Victoria at besøge slottet i Saint-Germain-en-Laye, hvor den engelske konge James II havde boet under sit i eksil i 1689-1701 ⁶. Det må have været ganske pinligt for Napoleon III at fremvise det stærkt forfaldne slot, og det var derfor næppe en tilfældighed, at de første syv udstillingssale på det nye museum i Saint-Germain-en-Laye kunne åbnes umiddelbart inden den næste verdensudstilling og inden den internationale arkæologkongres i Paris i 1867. Udstillingsområdet udbyggedes gradvist i årene fremover. I 1880 havde museet 45 udstillingsrum, men ombygningen og restaureringen blev først afsluttet i 1907.

Blistrupluren i Salle de Mars

Siden Napoleon III's tid har museet på Chateau Vieux i Saint-Germain-en-Laye udviklet sig til et nationalmuseum for Frankrigs oldtid og middelalder, og det har ændret navn til *Musée des Antiquités nationales*.

Et stort billede af den verdensberømte *Solvogn fra Trundholm* i Nordvestsjælland er ophængt over monterne med bronzealdergenstande i udstillingen om Frankrigs forhistorie. Længere fremme i udstillingen - i slottes tidligere festsal *Salle de Mars* - kom jeg til samlingen for sammenlignende arkæologi. Det er en højloftet sal med hvælv af røde teglsten. De høje vinduer er blændet af store træskodder. For den ene ende af salen hænger et stort maleri, mens den anden gavl prydes af en høj muret kamin. I en montre af glas og stål med påskriften »*Europe Septentrionale*« (Nordeuropa), udstilles Blistruplur nr. 2 sammen med andre genstande fra det nordeuropæiske område.

Gaven til Napoleon III

Blandt oldsagerne fra det nordeuropæiske område er en samling danske oldsager, der er indført som de første 347 numre i museets protokol. Genstandene er indkommet som en gave fra Frederik VII

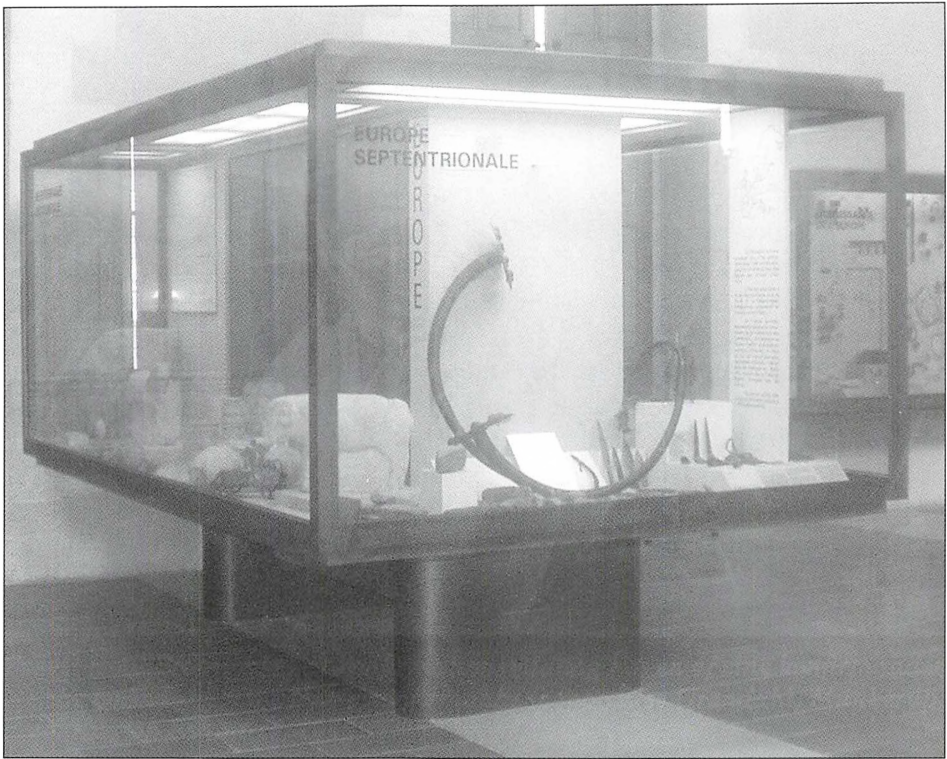


Fig 4: Montren med Blistrupluren i Salle de Mars. (Foto: Liv Appel)

kort før Napoleon III stiftede museet den 8. marts 1862. De danske oldsager udgjorde i museets første år en væsentlig del af dets samling, og ved hovedindgangen står da også Frederik VII's navn først på en liste over folk, der har givet gaver til museet. Frederik VII nævnes også flere steder i museets nye publikumsguide.⁷

Af C.H. Jørgensens protokol over oldsagerne i Frederik VII's samling fremgår det, at genstandene blev udtaget fra samlingen og afsendt i december 1861. Det var lederen af Oldnordisk Museum i København Christian Jürgensen Thomsen (1788-1865) og dennes assistent Carl Ludvig Steinhauer, der rejste til Paris, og som den 11. december 1861 præsenterede Frederik VII's gave for kejseren. Med oldsagerne fulgte et lille katalog på fransk, »*Catalogue d'une collection d'antiquités du Nord de l'age de pierre trouvées en Danemark offerte à La Majesté l'empereur des Francaise Napoleon III de la part de La Majesté le roi de Danemark Frederic VII*«, som er dateret denne dato.

I kataloget er der opført 307 genstande fra stenalderen. Frederik VII havde egentlig tænkt sig, at kejseren kun skulle have stenalderartefakter fra kongens egen samling, men også C.J. Thomsen og Conrad Engelhard bidrog med genstande fra bronzealderen og jernalderen fra samlingerne på det Oldnordiske Museum i København og museet i Flensborg. Derfor er der tilføjet et supplement til kataloget, der omfatter 12 genstande fra bronzealderen og 28 fra jernalderen.

En kopi af Brudevæltelur nr. 5 har nr. XII i supplementet: »*Faxsimile en bronze d'une trompette de guerre /: en Danois »Luur«:/ L'original se trouve au musée de Copenhague*«. Denne lurkopi må være kommet sammen med genstandene fra Oldnordisk Museum i København, da der på Nationalmuseet findes oplysninger om, at den året før var blevet fremstillet af en blikkenslager i Læderstræde. Da Frederik VII ikke havde forudsat hjælp fra museerne, må lurkopien være bestilt med en anden hensigt - måske var den tiltænkt kongen efter branden på Frederiksborg Slot, hvor han havde mistet alle sine lurer.

Napoleon III satte tydeligvis stor pris på den danske gave, som var ordnet efter C.J. Thomsens berømte treperiode system med opdeling i sten-, bronze- og jernalderen. Samlingen var desuden værdifuld, fordi den blandt andet rummede genstande fra de danske køkkenmøddinger og våbenofferfund, som var det sidste nye inden for datidens arkæologi. I et brev takkede kejseren for oldsagssamlingen og gav udtryk for, at den ville komme til at »*udgøre grundlaget for et museum, hvor civilisationens fremskridt er illustreret ved våbnenes forskellige stadier*«. ⁸

Det var en diplomatisk gave mellem to regenter. Oldsagerne var ikke af guld, men fremstillet af sten, bronze og jern, og de havde heller ingen nytteværdi. De var derimod vigtige symboler på tidligere regenters militære magt og sociale status, idet stenøkserne og metalgenstandene opfattedes som gamle våben, mens bronzelurer kaldtes krigstrompeter.

Baggrunden for gaven kan have været Danmarks politiske problemer med Preussen og Østrig samt det danske kongepars ønske om at blive accepteret ved det franske hof. ⁹ Ved at gifte sig med den borgerligt fødte Louise Rasmussen til venstre hånd havde Frederik

VII sat sig op mod den victorianske moral, som på den tid ikke alene prægede Dronning Victorias England, men hele Europa.

Udstillingsmontren med Blistrupluren

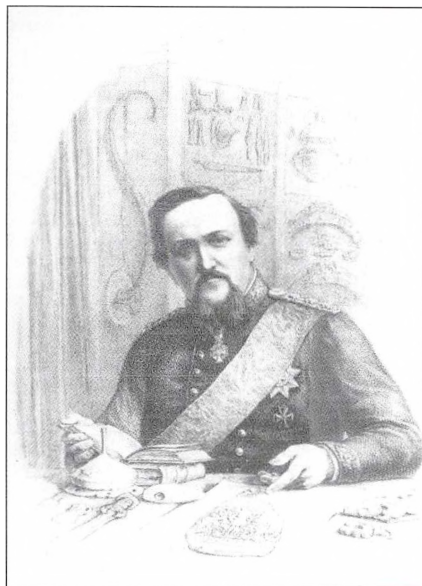
De fleste bronzelurer er fundet parvis i moserne. Et sæt af lurer består af en højre- (Blistruplur nr. 2) og en venstresnoet lur (Blistruplur nr. 1), således at de fremtræder som et par oksehorn, når de holdes op samtidigt. I den ene ende af udstillingsmontren i Salle de Mars er Blistrupluren således placeret, så den danner par med kopien af Brudevæltelur nr. 5. Rundt om lurerne ligger flere andre danske oldsager fra Frederik VII's gave, blandt andet flintøkser og stridsøkser fra yngre stenalder og flere genstande fra bronzealderen blandt andet spydspidser, økser, rageknive, en kniv, en pincet og to perlekæder af rav. Oldsagerne er sparsomt tekstet, og der mangler helt oplysninger om, at dette er gaver fra den danske konge.

Et skilt oplyser, at de fleste nordeuropæiske lurer er fundet i Danmark, at de er støbt, og at man har udført forsøg med at spille på dem. Det er desuden anført, at den ene af de to udstillede lurer er en kopi, mens den anden stammer fra Danmarks yngre bronzealder (ca.1000-500 f. Kr.). Fundstedet oplyses overraskende nok at være ukendt, »*Lieu de découverte inconnu*«.

Når fundstedet ikke kendes, skyldes det, at det ikke blev ført til protokol, da Napoleon III i 1866 skænkede luren til museet. Det kan undre, at man ikke har tilføjet fundstedet i forbindelse med Thorkild Ramskous opdagelse og dokumentation af Blistrupluren i Paris i 1965. Der var dengang en del brevskriveri med det franske museum, fordi man nægtede at udlåne luren til Nationalmuseet i København under henvisning til en klausul i Napoleon III's donation, som forbød udlån af luren til udlandet.¹⁰

Det er let at skelne den originale Blistruplur fra kopien af Brudevælte nr. 5. Mens kopien er fuldstændig, er Blistrupluren loddet sammen af mange metaldele. Særligt mange lodninger er foretaget på forsiden af lydpladen og på den tilstødende brede ende af hovedrøret. Det største reparationsarbejde ses dog på lydpladens bagside, hvor de oprindelige dele er klippet til og sat sammen med en ny metalplade. På Ramskous fotografi fra 1965 ser man tydeligt et brud på mundrøret, således at den nederste del af røret med mundstykket kun er fæstet

Fig. 5: Frederik VII elskede at beskæftige sig med oldsager. På væggen bag kongen ses den ene aflurerne fra Maltbæk, som blev fundet i 1861. (Efter tegning af Magnus Petersen 1862)



med et stykke ståltråd. Denne nederste del af mundrøret mangler i dag i udstillingen.

Arkæologi – en hobby for regenter

Frederik VII og Napoleon III havde en fælles interesse for historie og arkæologi. Begge foretog de udgravninger, samlede på oldsager og skrev bøger om forhistorien. Men deres baggrund gav dem forskellige indfaldsvinkler til arkæologien.

Dyrkelsen af fortiden var på mode i 1800-tallet, og fyrster med respekt for sig selv havde deres egen samling af antikviteter. Den unge prins Frederik fik i lighed med andre europæiske prinser undervisning i arkæologi. Han fik C.J. Thomsen som lærer.¹¹ Det er på denne baggrund, at man skal se Frederik VII's levende interessere for arkæologien. Det blev desuden anset for passende for en regent, at han udforskede sit fædrelands historie.

Som Danmarks konge i årene 1848 til 1863 blev Frederik VII's syssel med oldsager og ophold på arkæologiske udgravninger et velkomment åndehul for ham i en hverdag fyldt med pligter og personlige problemer. Kongens forhold til arkæologien er fint beskrevet i geheimarkivar og konferensråd C.F. Wegners (1802-1893) bog om udgravningen ved Asserbo i Nordsjælland: »*Hans Majestæt Kongen*

(...) fandt i Sommeren 1849 under Regeringens byrdefulde Arbejder en behagelig Forfriskning ved at henvende Sindet til den fædrelandske Oldtid«. ¹²

Napoleon III havde ikke som Frederik VII arvet sin trone, og på trods af hans pompøse og overbevisende fremtræden havde han en noget blakket fortid. Napoleon III's engagement i arkæologien må ses i sammenhæng med hans behov for historisk at kunne legitimere sit kejserdømme.

Ludvig Napoleon var født i 1808 som søn af Napoleons I's bror Ludvig Bonaparte og dennes hustru Hortense de Beauharnais. Som barn havde han en omtumlet tilværelse og boede i perioder i Schweiz, Holland, Tyskland og England. Da hans ældre bror og Napoleon I's søn, *Kongen af Rom*, begge døde i 1832, stod han pludselig som førstearving til den franske trone.

Han argumenterede for, at Frankrig burde ledes af en folkevalgt kejser. I 1836 blev han arresteret under et kupforsøg i Strasbourg og sendt til Amerika, men efter moderens død året efter bosatte han sig i London og udgav sit politiske manifest »*Des idées Napoleoniennes*«. Da Napoleon I's lig i 1840 blev ført fra Sankt Helena tilbage til Paris, foretog Ludvig Napoleon et nyt landgangsforsøg i Boulogne, hvor han blev fanget og idømt livsvarigt fængsel. Fra fængslet, hvorfra det lykkedes ham at flygte to år senere, udsendte han i 1844 et socialt politisk program om afskaffelse af fattigdom.

I Paris hærgede den sociale elendighed og koleraepidemien efter Juniopstanden i 1848. Denne situation banede vejen for Ludvig Napoleon. Folket ville have reetableret lov og orden, og han vandt det første præsidentvalg med 5,4 millioner stemmer. Da hans valgperiode udløb ved udgangen af 1851, gennemførte han et statskup og genvandt præsidentposten ved den efterfølgende folkeafstemning.

Den 2. december 1852 besteg han kejsertronen under navnet Napoleon III og giftede sig året efter med den spanske grevinde Eugenia de Montijo (1826-1920), der fødte ham sønnen Ludvig Napoleon, »*Lulu*« (Napoleon IV (1856-1879)).

Napoleon III's interesse for arkæologi

På den tid, hvor Napoleon III modtog Frederik VII's gave, var han en mand i halvtredserne. Han var ofte syg og plaget af smerter, og han yndede ligesom den danske konge at trække sig tilbage fra om-

verdenen og beskæftige sig med arkæologi. Napoleon III's arkæologiske interesse var specielt rettet mod den berømte romerske statsmand, feltherre og forfatter Gajus Julius Cæsar (100 - 44 f.Kr.) og undersøgelsen af de historiske steder, der kunne knyttes til hans krige i Gallien. Napoleon III foretog således blandt andet en udgravning i den keltiske Oppidum Alesia, der var det sidste galliske forsvarsværk, der overgav sig i år 52 f. Kr.¹³. Fundene fra Napoleon III's udgravninger dannede i 1862 udgangspunkt for hans nye museum, *Musée d'Antiquités Celtiques et Galloromaines*, i Saint-Germain-en-Laye.

Hans interesse for Gallerkrigene kulminerede i 1865 med en ny oversættelse i to bind af Julius Cæsars skildring af krigen i Gallien, »*Histoire de Jules César*«. Oversættelsen, som han skænkede til prominente personer i ind- og udland, var suppleret med en omfattende kommentar. Det fremgår af det lange forord til bogen, at Napoleon III's interesse for Gallerkrigene skyldtes, at han i Julius Cæsar fandt en parallel til Napoleon I. De havde begge mødt modstand, men havde opnået stor magt gennem personlig dygtighed. Til sidst var begge faldet, men efter en urolig periode var kejserdømmet på mirakuløs vis genopstået - senest med ham selv som kejser.¹⁴

I forbindelse med forarbejdet til bogudgivelsen havde Napoleon sendt arkæologer til bl.a. Grækenland, Lilleasien, Nordafrika, Spanien og Danmark for at indsamle materiale. I 1861 besøgte den franske arkæolog Léouzon Le Duc København, hvor han blev modtaget af kongeparret.¹⁵

Der var to hovedstrømninger i tiden, en fremtidsvision om teknologisk fornyelse og en romantisk fortidsdyrkelse, som bl.a. kom til udtryk i verdensudstillingerne i Paris, hvor man kombinerede markedsføringen af industriprodukter med fremvisning af kunst og arkæologi. Frankrig var uden tvivl et kulturelt forbillede for hele Europa, og Danmark modtog modestrømninger inden for politik, kultur og kunst.¹⁶

Men Frederik VII's arkæologiske virke var ikke blot et forsøg på at efterligne Napoleon III.¹⁷ Allerede før Napoleon III udgav sin biografi om Julius Cæsar, havde Frederik VII således skrevet en mindre afhandling om jættestuernes bygningsmåde.¹⁸ Afhandlingen om jættestuerne blev oversat til flere sprog, så den kunne bruges som gave til europæiske fyrster, heriblandt Napoleon III.

Frederik VII beskrev i et følgebrev stengravene, som er udbredt i det meste af Europa, som et »*Bånd mellem Nationerne*«, og tegn på at Danmark altid har været trofast over for sine allierede.¹⁹ Frederik VII er blevet kritiseret for at have modtaget hjælp til arbejdet af C.F. Wegener.²⁰ Ikke desto mindre har jeg på Nationalmuseet kunnet konstatere, at håndskriften i hele manuskriptet er kongens egen. Men på den anden side er det vel ikke så sært, at en regent benytter sig af sin historiker ved udarbejdelsen af et historisk arbejde. Dette var jo også tilfældet, da Napoleon III lod bogen om Julius Cæsar udgive.

Frederik VII var på mange måder en kontroversiel person, og det var heller ikke helt enkelt for museerne at leve med, at den energiske konge bedrev sin egen arkæologi. Som præsident for Oldsagskommissionen fra 1842 gavne Frederik imidlertid dansk arkæologis omdømme og indflydelse.²¹

Grevinde Danner i Paris

Efter Frederik VII's død i 1863 foretog grevinde Danner mange rejser til udlandet, og i 1865, hvor hun opholdt sig en periode i Paris, fik hun lejlighed til at se Frederik VII's gave til Napoleon III.

Museets direktør Claude Rossignol (1862-66) var ikke til stede, da grevinde Danner ankom til slottet, men det lykkedes hende alligevel at få adgang til museet, som endnu ikke var åbent for publikum.

Den komparative samling i Salle de Mars, som den danske samling er en del af, er ifølge museets katalog nyopstillet i 1984.²² Men den har altid været i denne sal, hvor grevinde Danner i 1865 betragtede opstillingen af sin afdøde mand Frederik VII's gave. På museet var man i gang med opsætningen af museumsudstillingerne sideløbende med restaureringsarbejdet. I et brev til C.J. Thomsen fortæller hun, at de mange montrer med genstande og motiver fra »*Caesars Historie*«, fik Frederik VII's gave til at drukne. Hun lod sig ikke berolige af, at man havde til hensigt at »*udstyre Gaven på en elegantere Maade*«. »*De Danske Sager vare opstillede midt i Salen paa en meget fordringsløs Maade, og det synes som om (man) var noget uklar over deres egentlige Historie*«. ²³

I brevet bad hun også C.J. Thomsen om at sende flere stensager fra Frederik VII's oldsagssamling, som hun i 1864 havde overdraget til Oldnordisk Museum, til Paris. C.J. Thomsen spurgte senere til hendes

nærmere ønsker, men han døde kort tid efter og nåede ikke at efterkomme grevindens ønske.

Blistruplur nr. 2 indgik ikke i den danske samling fra 1861, og befandt sig således ikke i museets udstilling ved grevinde Danners besøg. Som nævnt indkom den først til museet i Saint-Germain-en-Laye året efter, som en gave fra Napoleon III.²⁴ Måske var Napoleon III heller ikke tilfreds med præsentationen af den danske gave, siden han først lige før åbningen af verdensudstillingen og åbningen af museet i 1867 lod bronzelur nr. 2 fra Blistrup indgå i udstillingen.

J.J.A. Worsaae, der i mellemtiden var blevet direktør for Oldnordisk Museum var blandt de udenlandske arkæologer, der besøgte museet i Saint-Germain-en-Laye i forbindelse med den internationale verdensudstilling og arkæologkongressen i Paris. Han var mere tilfreds med repræsentationen af de danske oldsager, end grevinde Danner havde været et par år tidligere. Nu var Blistrupluren indgået i udstillingen, og han konstaterede med tilfredshed, at opstillingen fulgte det danske treperiodesystem.²⁵

Pudsigt nok medbragte J.J.A. Worsaae selv et lurfragment med ukendt findested til verdensudstillingen i Paris, hvor hans private oldsagssamling blev brugt til at illustrere »arbejdets historie« i udstillingen om industri og håndværk. Efter udstillingen solgte han hele sin samling til British Museum i London, hvor lurfragmentet stadig befinder sig. Stykket er i øvrigt identisk med et lurfragment, der også mangler oplysninger om findested, på Eremitagemuseet i Sankt Petersborg.²⁶

Gåden om den forsvundne lur fra Blistrup

Blistruplur nr. 2 på museet i Saint-Germain-en-Laye er loddet sammen af mange stykker, men er i overraskende god stand i forhold til det brændte lurmateriale fra Blistruplur nr. 1, som henligger på Nationalmuseets magasin. Skaderne på lur nr. 2 kan sagtens stamme fra tørvegravningen og opholdet i mosen, og reparationerne er sandsynligvis udført i forbindelse med kongens præsentation af Blistruplurerne i Oldskriftsselskabet den 14. maj 1859. Mit besøg i *Musée des Antiquités nationales* har således underbygget min antagelse om, at luren kom til Paris før branden på Frederiksborg Slot den 17. december 1859.



Fig. 6: Salle de Mars på Saint-Germain-en-Laye fotograferet i 1883. (Efter Brière, J. 2004:14)

Da de to Blistruplurer indgik i Frederik VII's samling i 1858, beskrev H.C. Jørgensen kun den ene af lurene i protokollen: »*En Luur af Bronze hvis krumme Rør i udstrakt Længde næsten ville måle 3 alen. Det øverste stykke der var til at aftage har spiralløbende ophøjede Riller og rundtgående Øskner og nærmest Mundstykket 5 Stk. nedhængende langagtige Blik. Det 6te mangler. Omkring Lydhullet en rundtgående bred Skive hvori 10 halvrunde Fordybninger og besat med flere små Øskner*«.

Dette var Blistruplur nr. 1, som Frederik VII beholdt i sin samling, og som i dag kun er bevaret i form af sodsværtede rester i kassen på Nationalmuseets magasin. Det vil altid være en gåde, hvordan den anden lur, som kun har to rasleblik, havnede i Paris, men den mest sandsynlige forklaring er, at Frederik VII forærede den til Napoleon III som en pludselig indskydelse i perioden fra maj til december 1859, uden at C.H. Jørgensen fik noteret det i protokollen.

Da jeg forlod museet på det gamle slot i Saint-Germain-en-Laye, kunne jeg kun være godt tilfreds med, at den impulsive Frederik VII havde foræret Blistruplur nr. 2 til den franske kejser, før Frederiksborg Slot gik op i luer.

¹ Appel, L. og Jørgensen, J. 2002

² »Fortegnelse over samtlige gjenfundne Oldsager i Frederiksborg Slot«. Underskrevet af C.H. Jørgensen den 27. januar 1860. Nationalmuseet

³ Appel, L. og Jørgensen, J. 2002:61

⁴ »Ved Branden af Frederiksborg Slot den 17. december 1859 er gaaet tabt«. Underskrevet af C.H. Jørgensen den 11. maj 1860. Nationalmuseet.

⁵ Broholm, H.C. 1965:22

⁶ Castelot, A. 1974:220

⁷ Brière, J. m.fl. 2004:13, 113

⁸ Lundbeck-Culot, K. 1995:25f

⁹ Jensen, J. 1998:36f; Lundbeck-Culot, K. 1995:20ff

¹⁰ Bl.a. brev med fundoplysninger fra T. Ramskou til René Joffrey på Chateau de Saint-Germain-en-Laye dateret 12. april 1966

¹¹ Jensen, J. 1992:126ff

¹² Wegener, C.F. 1852:4

¹³ le Galle, J. 1990

¹⁴ Napoléon, L. 1865-66

- ¹⁵ Lundbeck-Culot, K. 1995:22
- ¹⁶ Hvidt, K. 2004:8f, 268
- ¹⁷ Jørgensen, H. 1966:266
- ¹⁸ Kong Frederik den syvende 1856
- ¹⁹ Lundbeck-Culot, K. 1995:21f
- ²⁰ Jørgensen, H. 1966:277f note; Jensen, J. 1998:53 og Grinder-Hansen, P. 2001:11f
- ²¹ Jensen, J. 1992:201
- ²² Brière, J. m.fl. 2004:15
- ²³ Brev fra grevinde Danner til C.J. Thomsen dateret Paris den 9. marts 1865
- ²⁴ Blistrupluren er indført som nr. 4723 i museets protokol den 6. maj 1866.
- ²⁵ Lundbeck-Culot, K. 1995:27
- ²⁶ Jensen, J. 1998:34ff

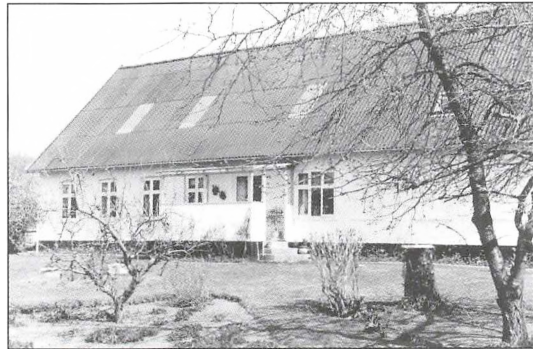
Litteratur:

- Appel, Liv Kristine og Jørgensen, Jannie 2002: Bronzelurerne fra Smidstrup i Blistrup sogn – de ældste musikinstrumenter fra Holbo herred. Holbo Herreds Kulturhistoriske Centre. Årbog 2002, side 53-67.
- Brière, Jöelle m.fl. 2004: The Musée des Antiquités nationales. Saint-Germain-en-Laye. Paris.
- Broholm, H.C. 1965: Lurfundene fra bronzealderen. København.
- Castelot, André 1974: Napoleon Trois ou l'Aube des temps moderne. Paris.
- le Galle, Jöel 1990: Alésia. Archéologie et Histoire. Paris.
- Hvidt, Kristian 2004: Paris – fra barrikade til boulevard 1830-1870. København.
- Jensen, Jørgen 1992: Thomsens Museum. Historien om Nationalmuseet. København.
- Jensen, Jørgen 1998: De forsvundne bronzelurer. Nationalmuseets Arbejdsmark 1998, side 27-40. København.
- Jørgensen, Harald 1966: J.P. Trap fra fire kongers tid. Bd. II, Frederik VII. København.
- Kong Frederik den syvende 1856: Om bygningsmaaden af Oldtidens Jættestuer. København.
- Lundbeck-Culot, Karin 1995: Arkæologisk diplomati. Skalk, årgang 1995, nr. 6, side 20-27.
- Napoleon, Louis 1865-66: Julius Cæcars historie. 2 Bd. København.
- Oldeberg, A. 1947: A Contribution to the History of the Scandinavian Bronze Lur in the Bronze and Iron Age. Acta Archeologica vol. XVIII, s. 1-91. København
- Grinder-Hansen, Poul 2001: Neger. Skalk, årgang 2001, nr. 4, side 10-12.
- Wegener, C.F. 1852: Om Udgravningen af Asserbos og Søborgs Ruiner under ledelse af hs. Mai. Kongens ledelse i Aarene MDCCCXLIX-L. København.

Før nu



Dragstrup skole, Dragstrupvej nr 8 med lærer Verner Petersen foran døren. Fotografi fra 1910.



*Bygningen i år 2003.
Anvendes i dag til
beboelse. (Foto:P Peter
Kalko).*

Før nu



Posthuset på Gilleleje Stationsvej omkring 1920.



*Posthuset på Gilleleje Stationsvej 2003.
(Foto: Peter Kalko).*

Sådan var de, vore lokale originaler

Af Gert Grøndahl

Til min fornøjelse og forbavselse har jeg som gammel oplevet, at yngre mennesker interesserer sig for beretninger om vore lokale originaler og de personlighedstræk, der gør dem specielle i ordets mest positive forstand. Måske skyldes det, at folk i vor forkromede og fuldelektroniske tid trænger til at høre om noget, der er befriende anderledes.

På disse opfordringer kaster jeg mig derfor ud i disse erindrings-skitser om nogle af de elskelige og især særprægede lokale personligheder, som jeg har haft fornøjelse af at kende. De er oplevet i 1930'erne og 1940'erne, enkelte senere.

Generalindens sommerhat

I Esrum boede en elskelig og afholdt mand, maleren Arnold Olsen. Han var en glimrende naturalistisk kunstmaler og pennetegner, kyndig i klassisk ornamentik og skrift og underviste i frihåndstegning på Græsted Tekniske Skole. I en snæver vending var han også håndværksmaler, og han var en stor dyreven. I sidstnævnte egenskab ejede han en tam allike. Den fløj sine ture rundt i byen og under et besøg i haven



Kunstmaler Arnold Olsen, Esrum, i færd med et af sine nordsjællandske motiver.

hos en pensioneret general var alliken kommet til at levere en klat på generalindens hvide sommerhat. Det tog generalen fuglen og Arnold Olsen meget fortrydeligt op og han opsøgte Olsen for at klage.

Arnold Olsen svarede gravalvorligt:

- Hr. General, jeg skal foreholde fuglen det utilbørlige i dens optræden. Sådan behandler man ikke en generalindes hat.

Dermed erklærede generalen sig tilfreds og d'herrer skiltes med tegn på gensidig agtelse.

I en periode udførte Arnold Olsen malerarbejde i Villingerød Kirke. Imens fandt man på døren til hans værksted et skilt, hvor der stod: »Træffes i Villingerød Kirke alle dage undtagen søndag«.

Man har jo lov at søge

I mine skoleferier fungerede jeg som mælkedreng på en rute fra Søborg Andelsmejeri, der lå ved siden af Søborg trinbræt på Hornbækbanen. Kunderne i Gilleleje betjente jeg pr. budcykel og på grund af krigstidens slidte, elendige cykeldæk fik jeg jævnlig brug for assistance hos den lokale cykelsmed i Gilleleje. Han hed Christian Larsen, men havde af det lokale vid fået øgenavnet Christian Krumtap. Han var belæst og elskede citater, især latinske. Øgenavnet håndterede han elegant ved på værkstedsdøren at placere et skilt, hvor der stod »Christianus Crumtappikus, cand.mech.«

Christian gik flittigt til politiske vælgermøder og havde for vane at anbefale at stemme på det parti, der for tiden nød hans gunst. Ved en lejlighed udtalte en af kandidaterne:

- Jeg giver ikke så meget for Hr. Larsens anbefalinger. Så vidt jeg husker anbefaler han et nyt parti hver gang, der er valg.

Christian fik dog latteren på sin side ved at svare nede fra salen:
- Man har jo lov at søge.

Der er mere forslag i en pægl

Blandt mine Gilleleje-kunder var fru Bendtsen, en fiskeskipperhustru, der sædvanligvis købte en pot sød og en lille fløde (1/10 liter). En dag skulle hun undtagelsesvis have en pægl fløde (1/4 liter). Nu var pæglene imidlertid sluppet op, så jeg tilbød så i stedet 3 dl til samme pris, men det ville fru Bendtsen ikke gå med til, selv om jeg prøvede at

forklare hende, at hun derved fik en halv deciliter ganske gratis – for som hun forklarede mig:

- Der er nu mere forslag i en pægl!

Jeg klarede situationen ved at tage en af fruens altid pinligt rene returflasker med ud til cyklen og omhældte 2 ½ dl fløde i kvartliterflasken, satte medbragt kapsel på, hældte den ekstra halve deciliter ud i rendestenen, og leverede så til fruens tilfredshed pæglen i køkkenet.

Det skal tilføjes, at alle husmødre regnede i pot (1 liter), pægl (1/4 liter) og pund (500 gram). De gamle måleenheder var ganske vist afskaffet ved lov allerede i 1905, men den slags moderne pjat kunne ordentlige husmødre ikke tage sig af.

Søborg Andelsmejeris kunder ville heller ikke finde sig i at undvære piskefløden under krigen, selv om det ved lov var forbudt at fremstille den. Derfor forhandlede vi piskefløde under betegnelsen »den gode børnemælk«.

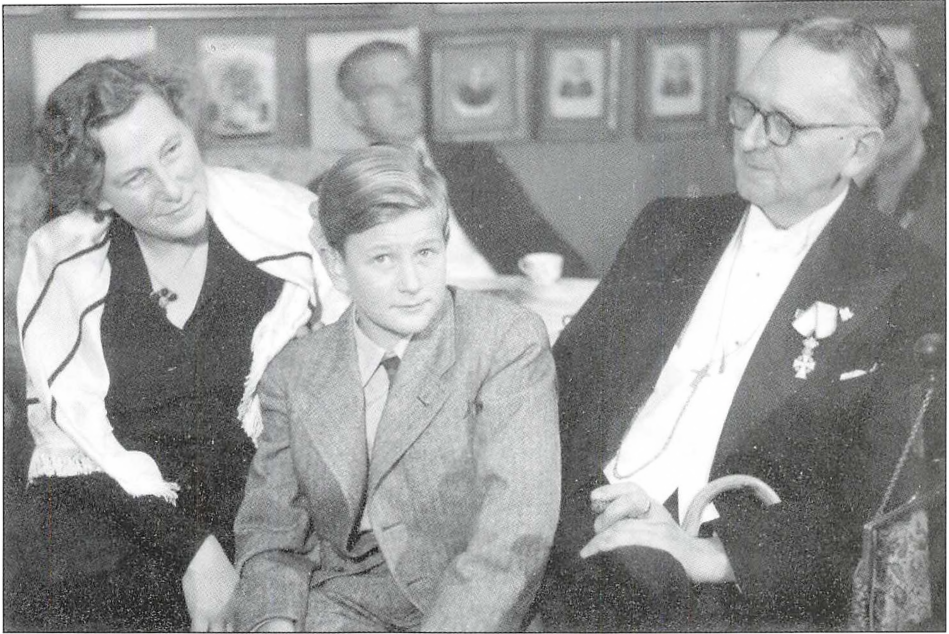
Den periode, jeg her skriver om, var de små enheders tid. Vi havde f.eks. tre velfungerende mejerier her på egnen. Et i Gilleleje, et i Søborg og et i Esbønderup. Nu er de tromlet ned af fusionsbølgen. Derfor kommer mit Lurpak smør fra Bornholm, og jeg skal passe på ikke at blive spist af med smør fra Tyskland eller New Zealand.

Søborgs farverige provst

I årene før, under og efter Anden Verdenskrig og den tyske besættelse af Danmark indtog Søborgs sognepræst, provst Emil Steenvinkel, en fremtrædende plads i sognets liv. Der var altid inspiration og fest over hans gudstjenester, hvor prædiken hyppigt blev krydret med paralleller fra det aktuelle hverdagsliv. Søborg Kirke blev under krigen med Steenvinkel som drivende kraft gennemrestaureret tilbage til sin oprindelige pragt som købstads- og garnisonskirke.

Som farverigt islæt i gudstjenesten bar provsten desuden altid en messehagel i den liturgiske farve, der svarede til farven for den aktuelle søndag i kirkeåret.

En varm sommersøndag, hvor flere af kirkens vinduer stod åbne ud mod gaden, afbrød en skarp kvindestemme gentage gange prædiken: - Katrine, Katrine!



Provst Emil Steenvinkel til konfirmationsmiddag hos en af sine konfirmander – Ebbe Grøndahl. Til venstre konfirmandens mor Else Grøndahl, Munkerup. Foto: Kirsten Schlütter, 1955.

Steenwinkel åbnede vinduet ved prædikestolen og råbte: - Så svar dog Katrine!

Da blev der tavshed, kirkegængerne lo og provsten fortsatte uanfægtet udlægningen af dagens tekst.

En gang, da provsten havde besøg af biskop Fuglsang-Damgaard, hørte d'herrer et vældigt brag fra et hus i nærheden, og Steenvinkel sagde: - Så nu ved jeg hvem der stjæler Jens Hansens brænde!

Bispen udbad sig en nærmere forklaring og Steenvinkel fortalte så om den gamle kulsvierskik at man i sådanne tilfælde borer hul i et stykke brænde, præparerer det med krudt fra et par jagtpatroner og lukker hullet til med plastisk træ, hvorpå man lægger brændestykket tilbage i stabelen.

Bispen fandt, at det var en temmelig drastisk fremgangsmåde. Om man dog ikke burde overlade et sådant tyveri til politiet? Men Steen-



Dronningmølle Kro og Hotel som det så ud, da det tillige husede Dronningmølle telefoncentral.

vinkel svarede: - Ork nej, den slags småproblemer klarer vi nordsjællændere selv.

Ved samme lejlighed spurgte bispen:

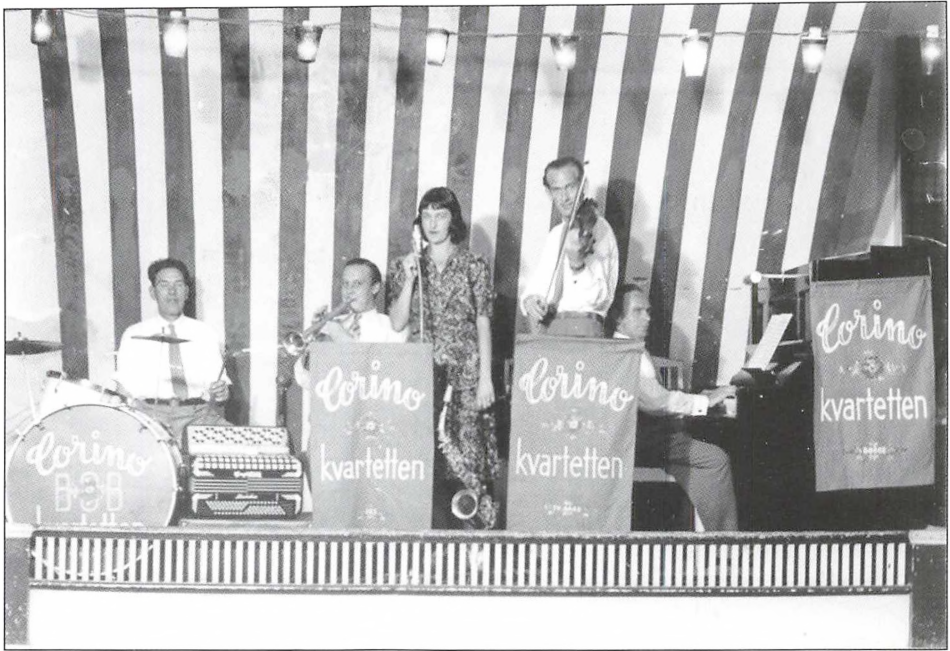
- Hvordan ville De forholde dem til Moselovens bud: »Du må ikke lyve«, hvis de kommer i forhør hos Gestapo? Steenvinkel svarede: - Så vil jeg naturligvis opfylde min pligt som evangelisk-luthersk præst og lyve lige så stærkt som en hest kan rende!

De lokale var stolte af deres præst, når udenbys folk udtrykte sig anerkendende om ham. Men de ville jo ikke være søborgere hvis der ikke skulle et stænk Angostura i hyldestbægeret, typisk med denne bemærkning: - Ja, han er jo en mageløs skuespiller, vores præst!

Dronningmølle nr. 10 klar

Da vi under krigen flyttede fra Esrum til Munkerup fik vi telefonnummeret Dronningmølle 133. Centralen var placeret på Dronningmølle Kro og Hotel og blev ofte betjent af hotelejer Friis personligt.

Man drejede på den gammeldags telefons håndsving og fik så svar fra centralen. Når min mor, der yndede det uformelle, skulle have fat i købmanden forlangte hun konsekvent »Købmand Øhme«.



Soirée-bal på Hulerød Kro i besættelsestiden. Værtinden fru Gerda Svendsen synger refræn. Foto: Espenhain, Gilleleje.

Det passede ikke Hr. Friis, der som tidligere løjtnant holdt strengt på regulativet og derfor med iskold stemme annoncerede: »Dronningmølle nr. 10 klar!«

Soiréeballerne på Hulerød Kro

I mange år i og efter besættelsestiden 1940-45 var Hulerød Kro et center for forlystelseslivet i Munkerup og omegn. Værter var ægteparret Gerda og Egil Svendsen. De var begge fødte forlystelsesråder og dem man nu om stunder kalder eventmakere. Blandt andet fandt de på at holde kroballer, vel at mærke under den fornemme betegnelse »soirée-baller« og det blev en stor succes.

Der var levende musik med Corino kvartetten og fru Gerda som refrænsangerinde.

I køkkenet herskede fru Møller, Gerda Svendsens mor, som var berømt for sit fremragende smørrebrød. Hun var oprindelig kantinebestyrer i telefonselskabet KTAS, men havde taget orlov for at bistå de

unge kroejere. Det blev en lang orlov, for fru Møller blev på Hulerød Kro resten af sit liv.

A propos smørrebrød så var smør under krigen strengt rationeret, helt ud i det pedantiske. For at få et stykke smørrebrød serveret på restaurant skulle man aflevere et 5 gram smørmærke. Det kunne hverken gæster eller værtsfolk naturligvis holde styr på og resultatet blev, at Hulerød Kro med rationeringens ophævelse efter krigen skyldte Lerbæk Mejeri i Esbønderup rationeringsmærker for adskillige tons smør.

En dag under besættelsen blev Egil Svendsen hentet af Gestapo til forhør. De var kommet under vejr med, at krogæster undertiden talte om lokale frihedskæmperbedrifter. De truede ham med, at det ville gå ham ilde, hvis han ikke fortalte dem, hvad han hørte. Svendsen svarede, at det vidste han godt, men hvis han rendte til dem og refererede al den fuldemandssnak, han hørte, så ville de bare spille deres tid og det ville han gerne forskåne dem for. Den forklaring accepterede de barske herrer faktisk og så kunne Egil Svendsen tage hjem og fortsætte med at passe sin kro.

Luk lågen for Satan

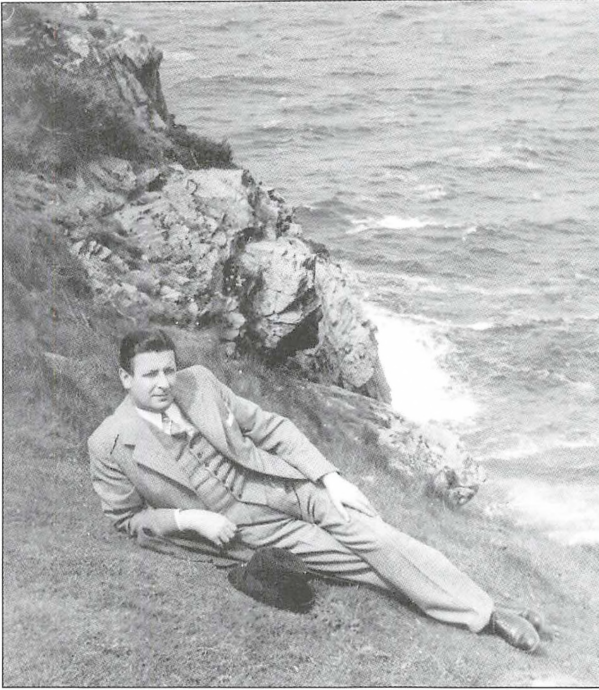
Sommerhusejere fra København har i årenes løb bidraget til den lokale folkløse. Forlagsboghandler Steen Hasselbalch, der ikke kunne fordrage når bekendte tilfældigt dumpede ind i hans fristed, skrev på sin havelåge: »Uanmeldte gæster frabedes«.

En anden københavnsk sommerhusejer, der i endnu højere grad betragtede havelågen som værn for privatlivets fred, blev irriteret over, at mange med ærinde hos ham glemte at lukke lågen, både når de kom og når de gik. Det endte med, at han forsynede sin låge med et skilt, hvorpå der stod: »Luk lågen for Satan«.

Hornbæks nødvendigheder

For medlemmer af det københavnske bourgeoisie, der mente, at de var noget særligt, var det en nødvendighed at have sommerhus i Hornbæk, helst på Kystvej, samt lystbåd i Hornbæk Havn.

Herrerne skulle desuden absolut have deres skræddersyede habitter syet hos Hornbæks mondæne skræddermester, Poul Larsen. Han var en dygtig og elegant fagmand, der til fulde kendte værdien af den gyldne regel for leverandører af luksusvarer, at prisen er kvaliteten.



Hornbæks mondæne skræddermester Poul Larsen på udflugt til Kullen omkring 1935. Efter tidens skik i skræddersyet elegance. Privatfoto.

En dag dristede en kunde sig til at sige, at han kunne få syet til samme pris, måske endda lidt billigere, hos Brdr. Andersen på Strøget i København. Hertil bemærkede Poul Larsen blot: - Nå ja, men så står der ikke Poul Larsen Hornbæk på stroppen i jakken!

Dermed var der sat punktum for yderligere diskussion om priser.

De københavnske damer kunne også bidrage med særpræget adfærd. F.eks. har jeg set en, der åbenbart tog planteskolens anvisninger meget bogstaveligt, gå rundt med en paraply i

øsende regnvejr og vande have med sin vandkande.

En anden elskelig dame, hvis have var et mønster på det fuldkomne, ærgrede sig over de smukke vilde kirsebærtræer, der fra gammel tid stod i gærden ind mod naboen. Hun kunne ikke fælde træerne, da de stod i fælles skel. Problemet var, at om foråret fældede de deres smukke hvide blomster på hendes perfekt trimmede græsplæne. Hun overvandt dog naturen det billige skidt ved resolut at støvsuge plænen!

Efterskrift

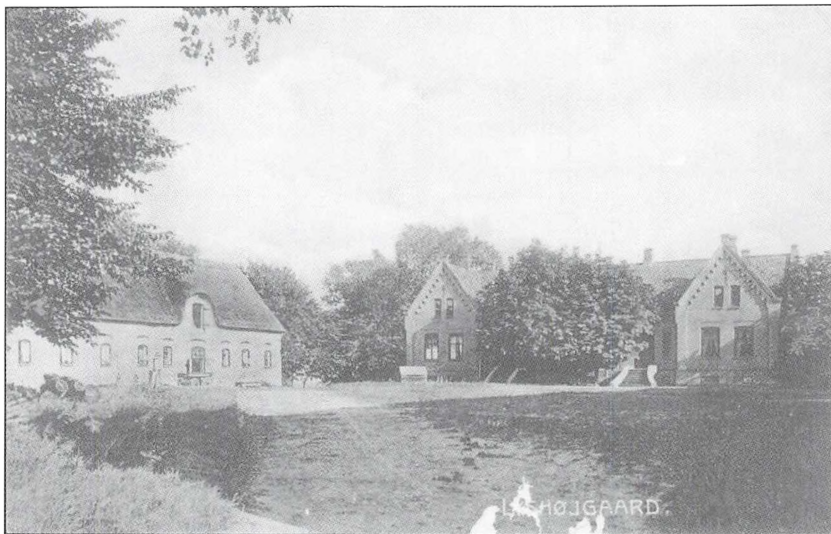
I efteråret 2005 besøgte jeg Gert Grøndahl i Munkerup for at få overdraget denne artikel om vore lokale originaler. Besøget blev meget indholdsrigt. Vi mindedes vort første møde på Gilleleje Museum i marts 1978, hvor Gert Grøndahl havde sagt ja til at bistå den nyansatte museumsinspektør med at producere et festskrift til museets 50 års jubilæum i 1979. Her indledtes et inspirerende samarbejde, der gennem årene udviklede sig til en dialog om Gilleleje og Munkerups lokalhistorie, set af en skarp iagttager, der gennem sit særlige litterære anlæg forstod at sætte sine indtryk på papiret til gavn for læserne af museets årbøger. Gennem årene blev det til en halv snes artikler.

Under mit besøg talte Gert sig varm. I løbet af den time, samtalen varede, fik jeg præsenteret en ældre og erfaren skribents holdninger til dagens aktualitet og tidens udvikling. Talen havde karakter af et livstestamente. En måned senere modtog jeg meddelelsen om, at Gert Grøndahl var afgået ved døden.

Ære være Gert Grøndahls minde.

Søren Frandsen

Før nu



Ludshøjgård i Blistrup. Fotofra cirka 1920



*Ludshøjgård
fotograferet i 2003.
(Foto: Peter Kalko).*

Før nu



Hus på Helsingevej nr 6 i Annisse ca 1912.

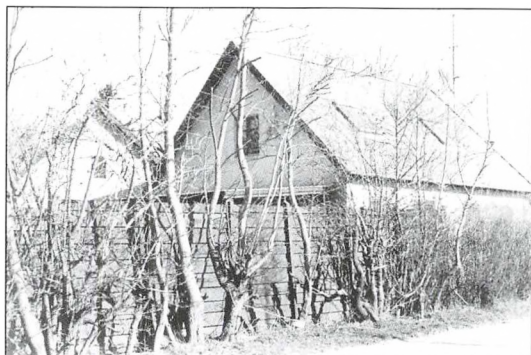


*Samme hus
fotograferet i 2002,
men set fra gavlen.
(Foto: Peter Kalko).*

Før nu



Ejendom på Uglebrovej Valby Huse. Foto fra ca 1900.



Ejendommen som den ser ud i år 2003. (Foto: Peter Kalko).

Før nu



Rågeleje cirka 1910. Bro over Højbro å, vejen fører mod Vejby. I baggrunden 2 mennesker på Musehøj.

Som det ser ud år 2002. Musehøj skimtes mellem P-skiltet og gavlen på bygningen til højre. (Foto: Peter Kalko).



Arkiv- og Museumsforeningen for Helsinge og Omegn

Hvem er vi?

Arkiv- og Museumsforeningen for Helsinge og Omegn har til formål at udbrede kendskabet og vække interessen for lokalhistorien i hele det område, der omfattes af Helsinge kommune.

Foreningen har nær kontakt og tæt samarbejde med følgende andre foreninger og institutioner i lokalområdet:

Ramløse Mølleforening, Pibemølle, Laugø Smedje, Hestevognsmuseet, Bymuseet Kongensgave og Håndværkermuseet i Ramløse.

For at dække de enkelte lokalområder har Arkiv- og Museumsforeningen sammensat et sogenerrepræsentantskab, der består af lokalboende foreningsmedlemmer.

Gratis årbog

Hvert år udgiver foreningen en årbog i samarbejde med Gilleleje og Omegns Museumsforening og Holbo Herreds Kulturhistoriske Centre. Årbogen sendes gratis til foreningens medlemmer.

Gratis adgang

Som medlem har du gratis adgang til følgende museer: Bymuseet Kongensgave i Helsinge. Helsinge Vognmuseum i Laugø, Gilleleje Museum Pyramiden, Skibshallerne og Det gamle Fiskerhus i Gilleleje samt Nakkehoved Østre Fyr.

Lokalhistoriske aftener

I løbet af året afholdes lokalhistoriske aftener i lokalområderne Helsinge, Tisvilde, Vejby, Ramløse, Annisse og Raageleje.

Aktiv indsats

Foreningen ser det som en af sine vigtigste opgaver at støtte Helsinge Lokalhistoriske Arkiv med indsamling af fotos, billeder, plakater og meget andet. Men alt dette skal identificeres, registreres og sættes på plads.

Her kan din hjælp bruges! Arbejdet med registrering m.m. foregår på arkivet. Er du interesseret i at hjælpe til med dette interessante arbejde, skal du kontakte arkivet og høre nærmere om arbejdsopgaverne og hvordan din indsats kan bruges.

Foreningens bestyrelse har nedsat to arbejdsgrupper:

Lauøgruppen, der bl.a. tager sig af Hestevognsmuseet i Laugø. Har du hænderne skruet rigtigt på og kunne du tænke dig at være med til f.eks. at restaurere gamle hestevogne, har vi brug for din indsats.

Kongensgave-gruppen (Helsinge Bymuseum) har til opgave at komme med ideer til udstillinger, at hjælpe til med det praktiske, når udstillingerne skal etableres, at have øjne og ører åbne for ting af værdi for museet.

Ring og hør nærmere hos foreningens formand, Inger Larsen på telefon 48 79 44 46.

Bliv medlem af

Gilleleje og Omegns Museumsforening

Det koster kun 140 kroner i kontingent om året (2002).

For pengene får du:

- indflydelse på den selvejende institution Holbo Herreds Kulturhistoriske Centre, som driver de statsanerkendte museer og lokalhistoriske arkiver i Helsingø og Græsted-Gilleleje kommuner.
- Gratis adgang til alle museumsafdelingerne: Den historiske samling i Pyramiden, Vesterbrogade 56, Gilleleje, Det gamle Hus og Skibshallerne, Gilleleje Hovedgade 49, Fyrhistorisk Museum på Nakkehoved (åbner 2005), Helsingø Bymuseum på Kongensgade, Laugø Smedie og Hestevognsmuseet i Laugø.
- Årbogen
- Kanalen, museumsforeningens medlemsblad.

Du støtter samtidig:

- Den frivillige indsats for det lokalhistoriske arbejde, som er grundlaget for Holbo Herreds Kulturhistoriske Centre.
- Vedligeholdelsen af Skibshallerne og Det gamle Hus, Gilleleje Hovedgade 49.
- Vedligeholdelsen af museumskutteren Vilhelm.

For et mindre beløb (i øjeblikket 25 kr. om året) kan du samtidig blive medlem af Vilhelm Skibslaug, og dermed få ret til at deltage i sejladserne med skibet, der er bygget i 1888 – og restaureret i slutningen af 1980-erne og begyndelsen af 1990-erne.

Du er også meget velkommen til at melde dig som frivillig, hvadenten du har lyst til at sy, restaurere gamle skibsmodeller eller fungere som kustode (ulønnet).

Foreningen kan kontaktes gennem:

GILLELEJE MUSEUM

Pyramiden

Vesterbrogade 56

3250 Gilleleje

tlf. 48 30 16 31

GILLELEJE OG OMEGNS MUSEUMSFORENING

formand Bertil Christensen

Årbog 2006

Holbo Herreds Kulturhistoriske Centre
Gilleleje og Omegns Museumsforening
Arkiv- og Museumsforeningen for Helsingø og Omegn

Preben Kehr:

Min barndom og første ungdom i Esbønderup

Lars Toksvig:

Kongelige skovture i det grønne for 150 år siden

Simon Steinfeldt Laursen:

Sognekommuner i Holbo Herred I

Liv Kristine Appel:

Bronzelurene fra Blistrup sogn udstillet i Paris

Gert Grøndahl:

Sådan var de, vore lokale originaler