



Dette værk er downloadet fra Danskernes Historie Online

Danskernes Historie Online er Danmarks største digitaliseringsprojekt af litteratur inden for emner som personalhistorie, lokalhistorie og slægtsforskning. Biblioteket hører under den almennyttige forening Danske Slægtsforskere. Vi bevarer vores fælles kulturarv, digitaliserer den og stiller den til rådighed for alle interesserede.

Støt Danskernes Historie Online - Bliv sponsor

Som sponsor i biblioteket opnår du en række fordele. Læs mere om fordele og sponsorat her: <https://slaegtsbibliotek.dk/sponsorat>

Ophavsret

Biblioteket indeholder værker både med og uden ophavsret. For værker, som er omfattet af ophavsret, må PDF-filen kun benyttes til personligt brug.

Links

Slægtsforskernes Bibliotek: <https://slaegtsbibliotek.dk>

Danske Slægtsforskere: <https://slaegt.dk>

WURFSENDUNG

Slesvigland

17. Jahrgang/årgang 1996

2

Slesvigland

Herausgeber /Udgiver:
Slesvigland Verlags G.mbh. Flensburg
Redaktion: D. P. Küssner
(verantwortlich/ansvarhavende).
Foto & lay-out: Helge Krempin
Technik & Druck/Teknik og tryk:
Scanprint A/S, Viby J.

© Slesvigland 1996. Für unverlangt
eingesandte Bilder, Manuskripte und
Waren keine Haftung. Unterzeichnete
Artikel stimmen nicht unbedingt mit der
Auffassung der Redaktion überein.
All rights reserved. Redaktionen hæfter
ikke for illustrationer, manuskripter eller
andre ting, der uopfordret sendes ind.
Signerede artikler dækker ikke
nødvendigvis redaktionens opfattelse.
Selbstfinanzierend, unabhängig und
unpolitisch/selvfinansierende, uafhængig
og upolitisk.

»Slesvigland« ist unabhängig von allen
öffentlichen und privaten Institutionen,
Organisationen, geschäftlichen
Interessengruppen, politischen und
anderen Formen von Parteien,
Volkgruppen oder einzelnen Personen.
»Slesvigland« er uafhængig af alle
offentlige og private institutioner,
organisationer, erhvervsmæssige
interessesgrupper, eller andre former for
partier, folkegrupper eller enkeltpersoner.

Adresse in der Bundesrepublik:
Schiffbrücke 42 D-24939 Flensburg.

Adresse i Danmark:
Postboks 219, DK-6400 Sønderborg.



Abonnement:

»Slesvigland« wird in SCHLESWIG (dem
Gebiet zwischen der Eider und der deutsch-
dänischen Grenze) an alle
Haushalte verteilt.

Interessenten *außerhalb* SCHLESWIG sowie
Empfänger der Postwurfsendung in
SCHLESWIG, die ein Extra-Abonnement
als Drucksache zugestellt haben möchten,
können ein Abonnement abschließen.
Der Preis beträgt DM 10.

Abonnementsadresse
in der Bundesrepublik:
Schiffbrücke 42
D-24939 Flensburg
Postcheckkonto: Hamburg 34800-202

Bor De udenfor området mellem Ejderen og
den dansk-tyske grænse eller som bosat i
SLESVIG, kan De tegne et årsabonnement:
Pris kr. 40.

Bestilling:
Postboks 219
DK-6400 Sønderborg
Postgiro 4 35 02 94

Titelseide/Forside:

Geschnitzter Männerkopf
Foto: Flemming Rieck

Mandsfigur
Foto: Flemming Rieck



Inhalt/Indhold

Ein Meer von Briefen Et hav af breve	33-34
Die Hoffnung auf das Außerordentliche Håbet om det overordentlige	35-47
Die Husbyer Kirche Husby kirke	50-57
Archäologische Abendausflüge Arkæologiske aftenudflugter	58-62
Die Gewinner der Leserumfrage Læserdialogens vindere	63

*Die nächste Ausgabe von »Slesvigland« erscheint im September 1996
Næste nummer af »Slesvigland« udkommer i september 1996*

Ein Meer von Briefen

Das Resultat der Leserumfrage waren etwa tausend Antworten, Briefe und Postkarten an die Redaktion, die sowohl Lob als auch Tadel enthielten. Außer einer durchgehend positiven Beurteilung der geschichtlichen Orientierung der Zeitschrift belegen die vielen Antworten unserer Leser, daß ein großes Interesse an einer regionalen Darstellung der Geschichte besteht und unsere Leser haben der Redaktion eine sehr lange Wunschliste über eine Reihe von Themen und Sachgebieten erstellt, die ohne Zweifel die zukünftigen redaktionellen Überlegungen beeinflussen werden.

Über die vielen Sonderwünsche und persönlichen Interessen hinaus, die einige Leser berücksichtigt haben möchten, wird eine ausführlichere Beschäftigung mit der Kulturgeschichte der Westküste und der Friesen sowie das Einbeziehen der Geschichte Nordschleswigs favorisiert. Letzteres deutet daraufhin, daß die regionale Zusammengehörigkeit zur Zeit eine Renaissance erlebt, die auch an anderen Orten Europas festgestellt werden kann, in denen der Vormarsch der Nationalstaaten im vorigen Jahrhundert Barrieren zwischen den ehemals koexistierenden ethnischen Mischgebieten errichtete.

Es ist daher auch nicht verwunderlich, daß sich einige Leser dafür aussprechen, Züge der gemeinsamen Geschichte Holsteins und Dänemarks in den geschichtlichen Darstellungen der Zeitschrift zu berücksichtigen. Aber auch in bezug auf diesen Wunsch gilt, daß unsere Ressourcen begrenzt sind und daß sich SLESVIGLAND der Geschichte

SCHLESWIGS verpflichtet fühlt. Dies wird uns nicht daran hindern gelegentliche Streifzüge über die regionalen Grenzen hinaus zu unternehmen; unsere Herzensangelegenheit bleibt jedoch Slesvigland. Unsere neueren Leser wünschen sich Reprints früherer Beiträge der ersten Jahrgänge, u. a. auch ein Reprint der ersten vier Jahrgänge, die seit langem vergriffen sind. Aber auch hier müssen wir auf unsere begrenzten Möglichkeiten hinweisen, die ein solches Vorhaben nicht ermögli-

Et hav af breve

Læserdialogens resultat blev tusind besvarelser, breve og postkort til redaktionen med megen ros, men også ris. Foruden en gennemgående positiv vurdering af bladets historiske orientering, giver de mange læserbesvarelser indtryk af et solidt behov for regional historiefortælling, og læserne har udstyret redaktionen med en alenlang ønskeliste med hensyn til emner og stofområder, der givet vil indgå i fremtidens redaktionelle overvejelser.

Foruden de mange særønsker og personlige interesseområder en del læsere ønsker tilgodeset, udtales der også ønske om bredere dækning af vestkystens og frisernes kulturhistorie foruden et gennemgående ønske om også at inddrage Nordlesvig i den historiske formidling.

Det sidste tyder på, at den regionale samhörighed for tiden genoplever en renæssance, der også kan registreres andetsteds i Europa, hvor nationalstaternes fremmarch i forrige århundrede satte skel mellem tidligere samarbejdende etniske blandingsområder. Det er derfor heller ikke underligt, at nogle læsere ønsker træk af Holstens fælles historie med Danmark inddraget i bladets formidling, men også her gælder, at vore ressourcer er knappe, og at bladets forpligtelse er den slesvigske historie. Det skal ikke afholde os fra strejftog henover de regionale grænser, men hjertebarret forbliver Slesvigland.

Et massivt ønske blandt nye læsere er genoptryk af artikler fra de første årgange. Også reprint af de første fire årgange, der længe har været udsolgt, står på ønskelisten, men også her gælder, at vores ressourcer ikke slår til. Mangler man en artikel ifølge indholdsfortegnelsen, har vi tidligere hjulpet med en fotokopi eller henvist til bibliotekerne.

Der er et fåtal besvarelser, der bebrejder os at ville forstyrre grænsefreden og sabotere det fredelige samliv i regionen, men en overvældende majoritet hilser den historiske fremstilling velkommen. Også tilflyttere i grænselandet har skrevet til bladet for at fortælle, at Slesvigland har hjulpet

chen. Wenn Leser einen Beitrag anfordern, den sie im Inhaltsverzeichnis der Jahrgänge entdeckt haben, waren und sind wir bereit, eine Fotokopie des Beitrags anzufertigen und dem interessierten Leser zuzuschicken. In anderen Fällen verweisen wir bei Nachfragen auf die Bibliotheken unseres Landesteils. Einige wenige Antworten enthalten den Vorwurf, daß wir den Grenzfrieden stören und das friedliche Zusammenleben in der Region sabotieren würden.

Die überwiegende Mehrheit der Zuschriften begrüßt allerdings die geschichtlichen Darstellungen Slesviglands. Zuwanderer, die ins Grenzgebiet gezogen sind, haben uns mitgeteilt, daß Slesvigland ihnen dabei geholfen hat, ihr Interesse und ihre Freude an der besonderen Geschichte des Landesteils zu entwickeln. Einige Reaktionen stammen von Menschen, die in anderen Grenzgebieten aufgewachsen sind. Sie unterstreichen ähnliche Erfahrungen mit der Zweisprachigkeit oder mit der Einseitigkeit der dominierenden Geschichtsschreibung gemacht zu haben. Briefe von schleswigschen Auswanderern aus Kanada, den USA usw. beweisen, daß das Interesse an der Geschichte der Heimat tief im Bewußtsein vieler Menschen verankert ist. Wir freuen uns daher besonders darüber, mit dem Erscheinen dieser Ausgabe der Zeitschrift die Gewinne an die Leser schücken zu können, die an der Verlosung unserer Preise teilgenommen haben und zu den glücklichen Gewinnern zählen. Die Namen der Gewinner stehen auf der vorletzten Seite der Zeitschrift. Auf diesen ersten Seiten möchten wir uns herzlich bei all denjenigen unserer Leser bedanken, die an unserer Umfrage teilgenommen haben und Anregungen für die kommenden Ausgaben gegeben haben. □

dem med at finde glæde og interesse for landsdelens særlige historie.

Blandt besvarelsene er også reaktioner fra mennesker, der er vokset op i andre grænseregioner. Her understreges fælleserfaringer med hensyn til flersprogethed og ensidigheden i den dominerende historieformidling. At vi desuden har fået breve fra slesvigske udvandrere i Canada og USA, bekræfter kun, at interessen for hjemstavnens historie stikker dybt i mange menneskers bevidsthed.

Det er derfor med glæde, vi sammen med dette hefte udsender de lovede præmier til de heldige vindere i vores dialogkonkurrence. Navnene findes bagerst i bladet. Her på de første sider skal der lyde en tak til alle, der gik i dialog og gav inspiration til kommende udgivelser. □



Die Hoffnung auf das Außerordentliche

Von Flemming Rieck

Die Funde von Als Sund und Nydam unterscheiden sich auf zweierlei Art von den bekannten großen Waffenfunden an den Opferstätten der Eisenzeit; unter anderem dadurch, daß es sich bei den Fundstücken um eine große Anzahl von Teilen von Fahrzeugen handelte, und zum anderen aufgrund des traurigen Schicksals, das den ausgegrabenen Fundstücken zuteil wurde.

Letzteres hing mit den Kriegsereignissen des Jahres 1864 zusammen; denn der Krieg brach aus, während die Ausgrabungen stattfanden, und viele Gegenstände kamen in deutsche Museen trotz des beherzten Versuchs des Leiters der Ausgrabungen, Conrad Engelhardt, dies zu verhindern.

Unser Wissen über die Nydamfunde ist daher äußerst lückenhaft, aber diese Lücken versucht man durch eine Reihe von Ausgrabungen vor Ort, die in den letzten Jahren

durchgeführt wurden, zu schließen. Über diese neuen Ausgrabungen soll hier berichtet werden. Vorher wollen wir aber gemeinsam mit dem Direktor des Oldnordisk Museum, Christian Jürgensen Thomsen, Engelhardt und seinen Gehilfen im Moor einen kurzen Besuch abstaten. Dieser Besuch fand 1863 kurz vor dem Kriegsbeginn statt und wird in einem Brief erwähnt, der sich heute im Nationalmuseet befindet.

»Die einzige Erklärung, die ich mir für die absonderliche und unerklärliche Lage der Fundstücke geben konnte, war, daß Strömungen im Wasser oder Eisgang während des Winters dazu geführt haben könnten, daß sie aus ihrer ursprünglichen Lage gebracht worden sind; denn sie lagen mal kreuz und mal quer oder aufeinander. Teile, die augenscheinlich zueinander gehörten, waren weit voneinander entfernt. Hier lag der Teil eines Schwertes und drei Ellen davon entfernt ein anderes Teil, und doch war der Fund unvoll-





Conrad Engelhardt (1825-1881)

ständig. Ein Tongefäß von ungewöhnlicher Form wurde gefunden - aber in welchem Zustand? Es war zerbrochen, und ein Teil des Gefäßes lag 15 Ellen vom anderen entfernt. Der merkwürdigste Fund, der während meiner Anwesenheit gemacht wurde, bestand aus acht Langbogen. Ungeachtet dessen, daß Teile von Wicklungen an allen acht Bogen erhalten waren, war doch an keinem der Bogen auch nur der kleinste Teil der Sehnen erhalten geblieben, obwohl die Kerben zum Befestigen der Sehnen vorhanden waren. Es gibt also noch einige Rätsel zu lösen und etliches zu erklären. Zu den merkwürdigsten Gegenständen schien mir ein Prachtschwert mit silbernem Schaft und ein weiteres Schwert, auf dem der Name des Herstellers mit einem Stempel eingepreßt war. Der Name wird sicher zu erkennen sein, wenn das Schwert gesäubert wird. Hier draußen im Moor war es allerdings unmöglich. Um die zehn Fuß langen Speere aufzusammeln, mußte man in die Richtung gehen, in der sie lagen. Ab und zu fand man trotzdem nicht die wichtige Speerspitze aus Eisen, die dazugehörte. Man hatte vierzehn

Tage gegraben und wartete darauf, weitere zehn damit fortzufahren. Man hatte viel gefunden, war aber auf nichts gestoßen, das die Berechnungen und Vermutungen über die Zeit aus der die Gegenstände stammten, umstieß. Dies freute mich und ich bin nicht ohne Hoffnung, daß irgend etwas Außerordentliches entdeckt werden wird. Ich habe jetzt ein viel größeres Verständnis dafür, wie schwierig es ist, Moorfunde zu retten.«

Das Außerordentliche, das Thomsen sich wünschte, wurde am 18. August gefunden, weniger als eine Woche, nachdem er seinen Brief an die Kollegen in Kopenhagen geschickt hatte. An diesem Tag begann Engelhardt nämlich die Ausgrabung des großen Eichenruderboots, das heute als Nydamboot bezeichnet wird. Und weitere Gegenstände folgten. Ende Oktober (auf Wunsch des Königs wurden die bereits abgeschlossenen Ausgrabungen wieder aufgenommen) wurden Teile eines Boots aus Kiefernholz freigelegt, das während des Krieges allerdings verloren ging. Ein weiteres Eichenboot wurde gefunden, das jedoch bereits, bevor es ins Moor gelegt wurde, zerstört worden war. Die Ausgrabung im Jahre 1863 sollte Engelhardts letzte an diesem Ort werden. Dies nicht etwa, weil es an dieser Stelle keine Funde mehr gab, sondern weil der Krieg und die darauffolgende Besetzung des Landesteils weitere Ausgrabungen unmöglich machten. Engelhardt verließ nicht erfreut das Flensburger Museum, dessen Leiter er war und das die Untersuchungen initiiert hatte, mit seinen Protokollen und Aufzeichnungen. Er war darüber enttäuscht, daß er seine Arbeiten unterbrechen mußte und betrachtete mit Sorge das weitere Schicksal der Altertümer. Dies kommt in einem Buch zum Ausdruck, das er bereits im Jahre 1865 herausgab. »Es werden zwar weiterhin Ausgrabungen unternommen, die allerdings unter der Leitung von Leuten durchgeführt werden, die keine Kenntnisse über die vorausgegangenen Arbeiten haben. Die Fundstücke sind nicht im Lande geblieben, sondern wurden an verschiedene Orte gebracht und lassen sich wahrscheinlich auch nicht wieder zusammenführen.«

Die Fundstücke seiner Ausgrabungen wurden, wie Engelhardt richtig bemerkte, in alle Richtungen verstreut. Einige sind heute im Gottorfer Museum oder im Nationalmuseum in Kopenhagen, während andere Gegen-

Håbet om det overordentlige

Af Flemming Rieck

Blandt de bekendte store våbenofferfund fra jernalderen skiller det i Nydam ved Als Sund sig ud på to måder. For det første derved, at der mellem de ofrede genstande var betydelige dele af fartøjer, dernæst på grund af den sørgelige skæbne, som blev det udgravede til del. Det sidste skyldtes krigen 1864; den brød ud midt under arbejdet med det resultat, at mange af sagerne endte på tyske museer, trods udgraveren, Conrad Engelhardts, energiske forsøg på at forhindre det.

Vor viden om Nydamfundet har som følge heraf store huller, men dem prøver man i disse år at få lukket gennem nye udgravninger på stedet. Men arbejdet er gået videre og herom skal der berettes i denne artikel. Forinden

vil vi dog sammen med direktøren for Det oldnordiske Museum Christian Jürgensen Thomsen, aflægge et kort besøg i mosen hos Engelhardt og hans medhjælpere. Det fandt sted i august 1863, altså før krigsudbruddet, og er skildret i et brev, som nu opbevares på Nationalmuseet.

»Det eneste, som jeg kunne tænke mig, havde frembragt den højst besynderlige og ellers uforklarlige måde, jeg så sagerne ligge på, var, at de ved strømninger i vandet eller om vinteren ved isgang kunne være bragt ud af deres første leje, thi det gik nu snart på langs, snart på tværs, snart oven på hinanden, snart dele der øjensynlig hørte sammen langt fra hinanden. Her en del af et sværd, tre alen derfra et andet stykke og dog ufuldstændigt. Et lerkar af ualmindelig form blev fundet, men hvorledes - det var brudt midt over, den anden halv-



Das Seitenruder aus dem Moor

Sideroret fra mosen

stände sich in Museen in Flensburg, Berlin, Saint Germain-Laye bei Paris und in Moesgård bei Aarhus befinden. Anlaß dafür, die Ausgrabungen nach 130 Jahren wiederaufzunehmen, ist zum einen das Interesse daran, Engelhardts Ausgrabungsfeld, wo er die Boote fand, zu finden, und die Möglichkeit, daß sich hier noch weitere Fahrzeuge oder übersehene Gegenstände befinden, die zu den ursprünglichen Funden gehören. Es war keine einfache Aufgabe. Engelhardt hatte aus verständlichen Gründen versucht, alle Spuren so gut es ging zu verwischen. Es war un schwer zu erkennen, daß hier bereits gegraben worden war, aber es konnte sich dabei ebensogut um Torfarbeiten handeln.

Erst 1992 gelang es mit Sicherheit, festzustellen, an welcher Stelle die Boote gelegen hatten. Teile von Kiefernplanken mit Löchern oder Eisennägeln und eine abgeschlagene Klampe zum Befestigen des Tauwerks verriet Engelhardts Geheimnis. Eine weitere Bestätigung dafür, daß es sich um den richtigen Fundort handelte, war der Teil eines Beschlags einer Schwertscheide, der zu einem anderen Teil paßte, der während der Ausgrabungen der Boote 1863 gefunden wurde. Die Geschichte des Beschlags beleuchtet den

Kampf Engelhardts, die Funde in dänischem Besitz zu belassen. Während der beiden Besuche König Frederiks VII. in Nydam während der Ausgrabungen wählte er einige Fundstücke für seine Privatsammlung aus (das Recht einer fürstlichen Person), und unter den von ihm bevorzugten Gegenständen war auch der damals gefundene Beschlag der Schwertscheide. sie erreichte gemeinsam mit weiteren etwa 250 Gegenständen Kopenhagen in einer Kiste mit der Aufschrift "Fundstücke vom Nydamer Moor, die größtenteils von Seiner Majestät König Frederik VII. am 27. Oktober 1863 ausgegraben wurden." Ein Augenzeuge, der sich zur gleichen Zeit wie der König im Moor aufhielt, berichtet allerdings folgendes: Der König fand nur drei alttümliche Gegenstände während seines Besuches. Einiges deutet daher darauf hin, daß Engelhardt dem König weitere Fundstücke zugeschrieben hat, um sicherzugehen, daß sie in Dänemark blieben. Als die Kiste am 2. Februar 1864 von Flensburg abgeschickt wurde, war der Krieg bereits ausgebrochen und der König verstorben.

Es steht mittlerweile fest, wo die Boote gefunden wurden. Daher kann man sich nun darauf konzentrieren, neue Ausgrabungen in diesen Gebieten vorzunehmen. Es kann davon ausgegangen werden, daß sich übersehene Gegenstände dort befinden - Engelhardt war, obwohl er ein routinierter Archäologe war auch ein Kind seiner Zeit - aber die größten Erwartungen richten sich auf die noch unberührten Moorgegenden. Das im Gottorfer Museum ausgestellte Eichenboot scheint bemerkenswert komplett, wurde aber, wie in einem anderen Beitrag erwähnt, in Wirklichkeit zum Teil mit neuem Holz restauriert, weshalb damit zu rechnen ist,



Spaten von Engelhardts Ausgrabungen

Spade fra Engelhardts udgravninger

del fandtes 15 alen fra hin den først optagne. Det mærkeligste, som jeg så blive optaget i min nærværelse, var otte langbuer. Uagtet andre stykker beviklinger af snore var bevaret på alle otte, var ikke mindste levning af strenge tilbage, men vel indsnit til at befæste dem, og således er der endnu mange gåder at løse og forklare. - De mærkeligste stykker forekom mig at være et pragtssværd med sølvhåndtag og et sværd, hvorpå forfærdigerens navn var indslået med et stempel. Navnet vil kunne læses, når det bliver lidt mere rengjort, men det var umuligt ude på mosen. - For at optage spyd, der var 10 fod lange, måtte man følge retningen, de lå i, og undertiden fandtes dog ikke den vigtige jernspydspids. - Man havde gravet i 14 dage og ventede at kunne fortsætte i 10 dage. Man havde fundet meget men ikke et eneste stykke, som omstødte de beregninger og formodninger, man havde om tiden, sagerne tilhørte - det glædede mig at se, og jeg er ikke uden håb, at et eller andet overordentligt vil fremkomme. Nu indser jeg meget lettere de vanskeligheder, der er forbundet med at optage slige mosefund -«.

Det overordentlige, Thomsen ønskede, kom den 18. august, mindre end en uge efter, at han havde afsendt sit brev til kollegerne i København. Da begyndte Engelhardt nemlig udgravningen af det store egetræs-roskib, som i dag går under betegnelsen Nydambåden. Og mere fulgte: i slutningen af oktober (den ellers afsluttede udgravning var efter kongens ønske blevet genoptaget) afdækkedes store dele af en fyrretræs-båd, som imidlertid gik tabt på grund af krigen. Endnu en egebåd blev fundet, men den var hugget i stumper og stykker før udlægningen i mosen..

Udgravningen 1863 blev Engelhardts sidste der på stedet. Ikke fordi mosen var færdigundersøgt, men fordi krigshandlingerne og den derefter følgende besættelse af landsdelen umuliggjorde fortsat virke. Medbringende sine protokoller og optegnelser forlod han i hast Flensborg-museet, som han var leder af, og som stod bag undersøgelsen, men det skete ikke med glæde. Skuffelse over at måtte afbryde arbejdet og bekymring for oldsagernes skæbne lyser ud af teksten i den bog om fundet, som det lykkedes ham at få udsendt allerede i 1865. »Der er rigtignok«, skriver han, »efter erobringen foretaget gravninger, men under ledelse af folk, som var ukendte med de tidligere arbejder; udbyttet er ikke blevet i



*Schwertscheide
Skedebeslag*

landet, og fundet er således splittet ad og lader sig vel ikke atter bringe sammen«.

Ja, fundet blev, som Engelhardt siger, grundigt spredt. Størsteparten af de sager, han udgravede, er nu på Gottorpmuseet og på Nationalmuseet i København, mens andre dele befinder sig på museer i Flensborg, Berlin, Saint Germain-en-Laye ved Paris og på Moesgård ved Århus.

Når arbejdet i Nydam nu efter 130 års forløb er genoptaget, skyldes det i første række ønsket om at finde Engelhardts udgravningsfelt, hvor båden lå; det kunne jo tænkes, at der var flere fartøjer og oversete dele af de allerede kendte. Det blev ingen helt let opgave. Engelhardt havde af forståelige grunde, så godt han formåede, slettet sporene efter sig. Det sås let, at der på stedet havde været gravet før, men de således forstyrrede områder kunne jo være gamle tørvegrave.

Først i 1992 lykkedes det med sikkerhed at fastslå, hvor i mosen de to store rofartøjer har ligget. Dele af fyrreplanker med huller efter jernnagler og en afhugget surringsklampe fra egebåden røbede Engelhardts hemmelighed. Til yderligere bekræftelse tjente et stykke



Ruderdolle vom Kiefernboot

Åretold fra fyrrebåden

daß noch Originalteile im Moor liegen. Weniger weiß man über die anderen beiden Fahrzeuge: das Boot aus Kiefer und das zerschlagene Eichenboot; und völlig ohne Anhaltspunkte sind wir in bezug auf das "Geisterschiff", das vierte Boot aus Nydam, dessen Existenz lediglich auf Gerüchten beruht. 1993 wurde ein Gebiet von 120 qm östlich vom Ausgrabungsgebiet Engelhardts untersucht, und das Ergebnis dieser Ausgrabungen übertraf alle Erwartungen. Es wurden mehr als 1000 Gegenstände, vornehmlich aus Holz, geborgen. Größtenteils sind es Fundstücke, die denen früherer Ausgrabungen entsprechen, es gab aber auch Ausnahmen, denen wir unsere Aufmerksamkeit widmen wollen.

Während der Ausgrabungen im vorigen Jahr wurden weder Bordplanken oder Spannen gefunden. Dagegen stieß man auf viele Bootsteile, die am Rumpf des Bootes befestigt waren oder loses Zubehör waren. Es wurden nicht weniger als elf Ruder gefunden, die alle unterschiedlich lang waren - von 2,2 bis 3,4 Meter. Außerdem waren Formen und Holzarten unterschiedlich, was darauf hindeutet, daß sie von verschiedenen Booten stammen. Die genaueren Zusammenhänge werden zukünftige Untersuchungen hoffentlich aufklären. Während die Ruder sich problematisch darstellten, gab es keinerlei Probleme bei den Ruderdollen, die an der Reling befestigt waren und deren Formen wir vom Eichenboot und vom Kiefernboot bereits kannten. Während die Dollen des Eichenboots so befestigt

waren, daß sie sich nicht berührten, lagen sie beim Kiefernboot über Kreuz und bildeten so eine zusammenhängende Reihe. Engelhardt fand fünf Dollen des Kiefernboots, und wir fanden vier weitere. Alle Dollen haben eine schöne Form und sind an mehreren Stellen mit Strichornamenten verziert.

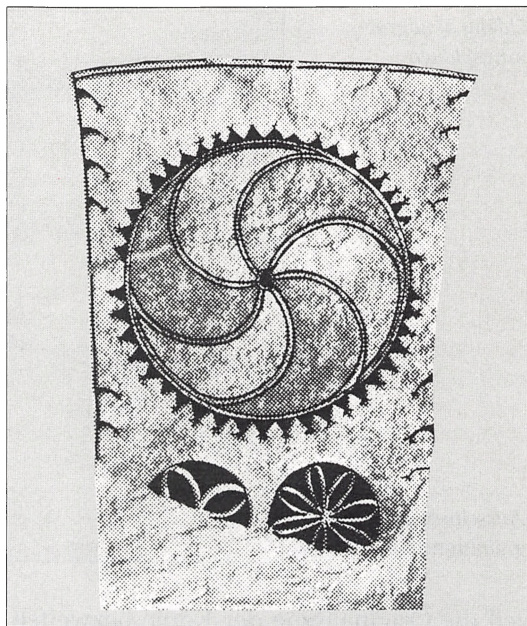
Bei den Ausgrabungen 1863 fand man auch ein Seitenruder aus Eiche. Es muß in einem so schlechten Zustand gewesen sein, daß Engelhardt sich veranlaßt sah, sofort eine Kopie davon anfertigen zu las-

sen, die am restaurierten Fahrzeug angebracht wurde; später wurde das Seitenruder durch ein anderes ersetzt. Man weiß nicht mit Sicherheit, wo die Reste des Originalruders geblieben sind. Dies ist deshalb zu beklagen,



Kerbengeschnittenes Holz mit Rosetten

sværdskelebeslag; det lod sig nemlig sammensætte med et tilsvarende stykke fundet i 1863 under udgravningen af bådene. Til de genforenede skelebeslag knytter sig en lille historie, der pudsigt belyser Engelhardts kamp for at bevare fundet på danske hænder. Ved de to besøg, Frederik 7. aflagde i Nydam under udgravningen, valgte han stykker til sin private samling (det kunne en fyrstelig person tillade sig dengang), og blandt de foretrukne var det først fundne stykke skelebeslag. Det nåede København liggende i en kasse sammen med ca 250 andre oldsager beskrevet som »Fund fra Nydam Moseeng for størstedelen opgravet af Hans Majestæt Kongen den 27. oktober 1863«. Et øjenvidne, som var til stede i mosen samtidig med kongen, beretter imidlertid, at denne kun fandt tre oldsager under besøget, så noget kunne tyde på, at Engelhardt har gjort majestæten en hel del heldigere, end han faktisk var, for at sikre genstandenes forbliven i Danmark. Da kassen blev afsendt fra Flensborg 2. februar 1864, var krigen netop brudt ud og kongen i øvrigt afgået ved døden.



Gotländischer Bildstein

Gotlandsk billedsten

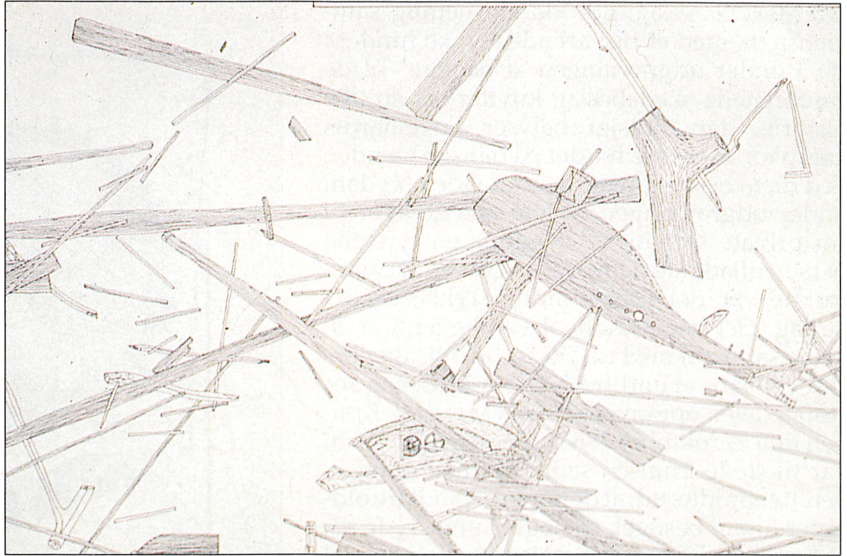
Det er altså nu fastslået, hvor bådene blev fundet, så kræfterne kan samles om at genudgrave og udvide disse områder. Det kan forventes, at der ligger oversete sager - Engelhardt var, skønt en dygtig udgraver, naturligvis barn af sin tid - men det er selvsagt til de urørte moselag, de største forventninger knytter sig. Den på Gottorp udstillede egebåd virker bemærkelsesværdigt hel, men er - som omtalt i den tidligere artikel - langt fra at være det; store dele mangler og er erstattet med nyt træ, det oprindelige må stadig befinde sig i mosen. Hvordan det forholder sig med de to andre fartøjer, fyrrebåden og den sønderhuggede egebåd, vides der mindre om, og helt på bar bund er vi, når det gælder »spøgelseskibet«, den fjerde Nydambåd, hvis eksistens kun bygger på rygter.

I 1993 er et areal på ca 120 kvadratmeter beliggende umiddelbart øst for Engelhardts felter blevet undersøgt, og resultatet har overtruffet alle forventninger. Mere end 1000 oldsager, overvejende af træ, er blevet bjærget. Langt de fleste er af former, som er velkendte fra tidligere gravninger, men der er undtagelser, og dem vil vi ofre lidt opmærksomhed.

Der er ikke ved sidste års udgravning fundet bordplanker eller spanter, men derimod mange båddele, som har siddet fastsurret til skroget eller fungeret som løst tilbehør. Ikke



Træstykke med karvskårne rosetter



Ausschnitt des Ausgrabungsplans

weil die Originaltreue der Kopie bezweifelt wird und auch die vermutete Befestigung an der Seite des Bootes diskutiert wird. Hier können wir mit etwas Neuem beitragen; bei der Ausgrabung 1993 fanden wir ein komplettes, gut erhaltenes Seitenruder aus Waldkiefer. Es ist 1,8 Meter lang und an der breitesten Stelle des Ruders ca. 0,5 Meter breit mit einer Tiefe von 5-7 cm. In einem Loch, im obersten Teil des Ruders saßen, als wir es fanden, Reste von dem Tau, mit dem es an der Seite des Boots befestigt war. Am obersten Teil des Ruderschafts sitzt ein Zylinderkopf aus dem Holz der Wurzel; er ist mit zwei Handgriffen versehen, einer in Längsrichtung und der andere ist an der Seite angebracht. Der erste Griff ist mit schön geschnitzten Fingergriffen versehen. Die technischen Untersuchungen dieses Gegenstands sind gerade erst eingeleitet, aber einiges deutet darauf hin, daß beim Rudern die Ruder waagrecht gehalten wurden; dadurch wurde der Wasserwiderstand reduziert, während die Ruder, wenn hohe Geschwindigkeit erreicht werden sollte, aufrecht gehalten wurden und an der Reling befestigt waren. Ein "Kissen" aus einem weicheren Holz, das um die Öffnung im Ruderblatt angesetzt war, weist darauf hin, daß das Blatt direkt an einem Punkt an der Seite des Bootes befestigt war. Der Gegenstand stammt wahrscheinlich vom Kiefernboot. Wir fanden auch eine Ruderbank, konnten aber bisher nicht feststellen, zu welchem Boot sie gehörte. Engelhardt

fand nur einige der Sitzauflagen des Eichenboots und anscheinend keine aus dem Kiefernboot; in keinem Fall hat er darüber etwas erwähnt. Die neuen Fundstücke von der Holzkonstruktion der Boote sind besonders bedeutungsvoll, weil es dadurch gelingt ein viel sichereres Bild der Formen des Rumpfes der Boote zu erhalten, als es bei dem alten, teilweise ausgetrockneten und deformierten Material der Fall war. Während des Krieges amüsierten sich Offiziere des Feindes mehrfach damit, Ausgrabungen im Nydam Moor durchzuführen. So geschah es beispielsweise am 8. August 1864, als der belgische Prinz Arrenberg gemeinsam mit zehn preußischen Soldaten dort Ausgrabungen vornahm. sie fanden eine Reihe von Altertümern, von denen die meisten bereits bekannte Gegenstände waren. Einer der Funde ist aber in Verbindung mit den Booten von Interesse. Der Küster Nis Kuntz aus dem in der Nähe liegenden Ort Øster Sottrup schreibt darüber folgendes in seinem Tagebuch: »Es wurde ein Anker in zwei Teilen von jeweils einer Elle Länge gefunden. «Der Anker ist verlorengegangen, in bezug auf die Form müssen wir uns mit der Skizze im Tagebuch begnügen. sie zeigt, daß der oberste und der untere Teil des Ankers erhalten waren, während das Mittelstück fehlte. Wir gehen davon aus, daß wir diesen Teil des Ankers gefunden haben, und damit die Stelle an der Arrenberg seine Ausgrabungen durchführte.

mindre end elleve årer har guset dagens lys, men deres længder er stærkt varierende - fra ca 2,2 til 3,4 meter - ligesom former og træsorter er uens, så de må være fra forskellige fartøjer; den nærmere fordeling vil de kommende undersøgelser forhåbentlig kunne skabe klarhed over. Mens årene således rejste problemer, gik det lettere med åretoldene, som har været surret til rælingskanten, og hvor vi på forhånd kendte to af formerne, nemlig egebådens og fyrrebådens. Mens egebådens åretolde har været fastgjort uden indbyrdes berøring, har fyrrebådens overlappet hinanden og altså dannet en sammenhængende række. Engelhardt fandt fem af fyrrebådens åretolde, og til dem har vi kunnet føje fire. Alle er smukt formgivne og forsynet med stregornamenter flere steder.

Under udgravningen af egebåden i 1863 fandtes også et sideror af egetræ, men det må have været dårligt bevaret, for Engelhardt lod straks en kopi fremstille til brug for det genopstillede fartøj; den er senere blevet udskiftet med en anden. Hvor resterne af det originale ror blev af, vides ikke med sikkerhed, hvilket er beklageligt, for kopiernes nøjagtige udformning er omstridt, og også fastgørelsen til bådsiden har været genstand for debat

Her kan vi bidrage med væsentligt nyt; ved udgravningen 1993 fremkom nemlig et komplet og velbevaret sideror fremstillet af skovfyr. Det er 1,8 meter langt og ca 0,5 meter bredt på rorbladets bredeste sted, mens tykkelsen af bladet er 5-7 cm. I et hul på rorbladets øverste del sad ved fundet stadig rester af det tov, som har fastholdt roret mod bådsiden. Øverst på

rorskaffet er med trænagler og kiler fastgjort et selvstændigt topstykke fremstillet af fyrrens rodtræ; det har to håndtag, et i skaffets længderetning og et andet til siden, det første med smukt udskårne fingerlejer. Selve de tekniske undersøgelser omkring stykket og dets brug er knap nok indledt, men noget tyder på, at man under almindelig roning har lagt roret vandret, hvorved vandmodstanden er mindsket, mens det under mere presserende omstændigheder er rejst på højkant og fastgjort til bådens ræling. En »pude« af en blødere træsort, der omgiver hullet i rorbladet, vidner om, at dette havde direkte berøring med et punkt på bådsiden. Stykket har efter al sandsynlighed hørt til fyrrebåden.

Blandt fundene er også en enkelt af de »tofter«, roerne har siddet på, men hvilken båd, den har tilhørt, er foreløbig uafklaret. Engelhardt fandt kun nogle få af egebådens sæde-



Geschnitzter Männerkopf

Mandsfigur

Nicht alle Fundstücke verraten durch ihre Form oder ihr Aussehen unmittelbar ihre Funktion. Dies gilt beispielsweise für ein ca. 1 Meter langes und etwa 5 cm tiefes Holz, das etwa die Form eines Halbmondes hat. Auf der Rückseite sind an beiden Enden "Greifer" befestigt, die zur Befestigung des Holzes über eine Kante gestülpt werden konnte. Besonders die Vorderseite ist reich dekoriert. Man sieht zwei Rosetten, die als Kerbungen geschnitzt sind. Die eine Rosette erinnert an eine Blume, während die andere wie ein wirbelndes Rad aussieht. Außerdem sieht eine weitere Dekoration wie ein Tier aus, dessen Art nicht zu erkennen ist, weil das Motiv beschädigt ist - vermutlich bei den Ausgrabungen durch Arrenbergs und seinen Gehilfen. Die Komposition und die Motivwahl erinnern an die ältesten Serien der gotländischen Bildsteine. Die Ähnlichkeit ist verblüffend, und vielleicht ist dieser Gegenstand ein Hinweis darauf, woher die Feinde kamen, die be-

siegt wurden und deren Ausrüstungen im Moor geopfert wurden.

Das faszinierendste Fundstück unserer Ausgrabungen haben wir uns bis zum Schluß aufgehoben: Es ist ein geschnitzter Männerkopf, der ca. 40 cm hoch ist. Er tauchte plötzlich während der Ausgrabungen beim Mikado-Spiel mit den verschiedenen Holzgegenständen auf. Das Gesicht ist besonders ausdrucksvoll mit tiefliegenden Schlitzaugen, scharfer, gerader Nase, runden Wangen und einem strammen, von Bartwuchs umsäumten Mund. Auf dem Kopf sitzt eine Kappe, und möglicherweise saß darüber eine Mütze; es fanden sich nämlich Reste von Textilien, die darauf hindeuten. Der Kopf schließt auf der Rückseite mit einer Kerbe, was die Vermutung zuläßt, daß der Kopf irgendwo befestigt war. Hoffentlich werden zukünftige Fundstücke bei den Ausgrabungen darüber Aufschluß geben, wo dieses seltene Schnitzwerk seinen Platz hatte.

Im Augenblick arbeitet man intensiv daran, die ins Nationalmuseum gebrachten Fundstücke zu konservieren und zu analysieren. Insbesondere hilft uns dabei die Dendrochronologie weiter, weil mit ein wenig Glück und mit dieser Methode die Zeitpunkte bestimmt werden können, an denen die Fundstücke ursprünglich ins Moor gelegt wurden - d.h., eine genaue Bestimmung des Zeitpunkts zwischen jüngerer Römerzeit und später Germanenzeit und aus welchem Material sie hergestellt sind. Der Schaft einer Axt, den wir bei den Ausgrabungen fanden, ist mit zwei Runeninschriften versehen - einer auf jeder Seite. Die Runologin Marie Stoklund untersucht diese Inschriften, und vieles deutet darauf hin, daß es sich auch hierbei um einen besonderen Fund der Spitzenklasse handelt. Das "Außerordentliche", das Christian Jürgensen Thomsen in seinem eingangs zitierten Brief einforderte, wurde im Übermaß sowohl damals als heute entdeckt. □

Nach: Skalk



Das neu gefundene Ankerteil

Den nyfundne ankerdel

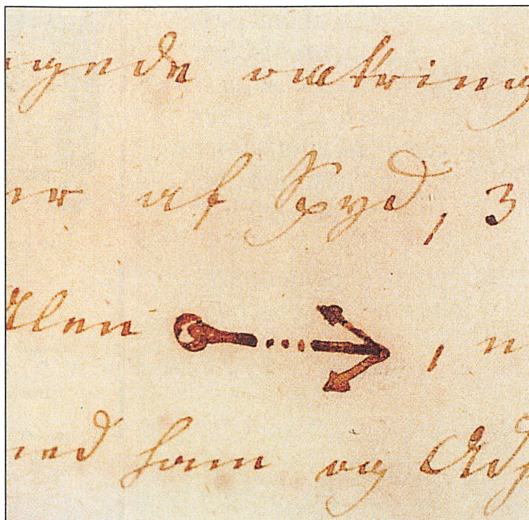
brætter, og vistnok ingen af fyrrebådens; i hvert fald nævner han det ikke.

De nyfundne dele fra bådenes trækonstruktion er særdeles betydningsfulde, fordi man gennem dem vil kunne få et langt sikrere billede af fartøjernes skrogform, end det gamle delvis tørkeskadede og deformerede materiale giver mulighed for.

Under krigenes stilstandsperioder morede fjendens officerer sig flere gange med at grave i Nydam mose, således 8. august 1864 den belgiske prins Arrenberg, med en styrke på ti preussiske soldater. De fandt en del oldsager, hvoraf de fleste var af velkendte typer, men et fund interesserer og især i bådsammenhæng. Degnen Nis Kuntz fra den nærliggende landsby Øster Sottrup beskriver det i sin dagbog: »1 skibsanker i 2 stykker af omtrent 1 alen«. Selve ankeret er gået tabt, så vi har, hvad formen angår, kun en skitse i dagbogen at holde os til. Den viser, at både toppen og den nederste del af ankeret var til stede, mens et mellemstykke manglede. Det mener vi nu at have fundet og dermed pladsen, hvor Arrenberg gravede.

Det er ikke alle fundets genstande, der umiddelbart gennem form og udseende røber deres funktion. Det gælder således et ca 1 meter langt og 5 cm tykt træstykke af nærmest halvmåneform. På bagsiden ved begge ender er udsparet »gribere«, så stykket har kunnet fastholdes ved at presses ned over en kant. Navnlig forsiden er udsøgt dekoreret. Der ses to rosetter skåret i karvsnitteknik, den ene minder nærmest om en blomst, den anden om et hvirvlende hjul. Ved siden af rosetterne er fremstillet et dyr, hvis art dog ikke lader sig bestemme, da motivet er noget beskadiget - formodentlig af prins Arrenberg og hans folk. Både komposition og motivvalg leder tanken hen på den ældste serie af de bekendte gotlandske billedsten. Ligheden er ret slående og kan måske give et fingerpeg om, hvorfra en af de fjendeflokke kom, som blev overvundet, og hvis udstyr er ofret i mosen.

Det i vore øjne mest fascinerende af sidste års fund har vi gemt til sidst: et udskåret mandshoved, ca 40 cm højt; det dukkede pludselig op midt i udgravningens store mikadospil af trægenstande. Ansigtet er meget udtryksfuldt med dybtliggende sprækkeformede øjne, skarp lige næse, rundede kinder og stram, skægomkranset mund. Øverst på hovedet ses en kalotagtig hue, og måske har



Zeichnung des Ankers aus dem Tagebuch Nis Kuntz' Ankertegningen fra Nis Kuntz' dagbog

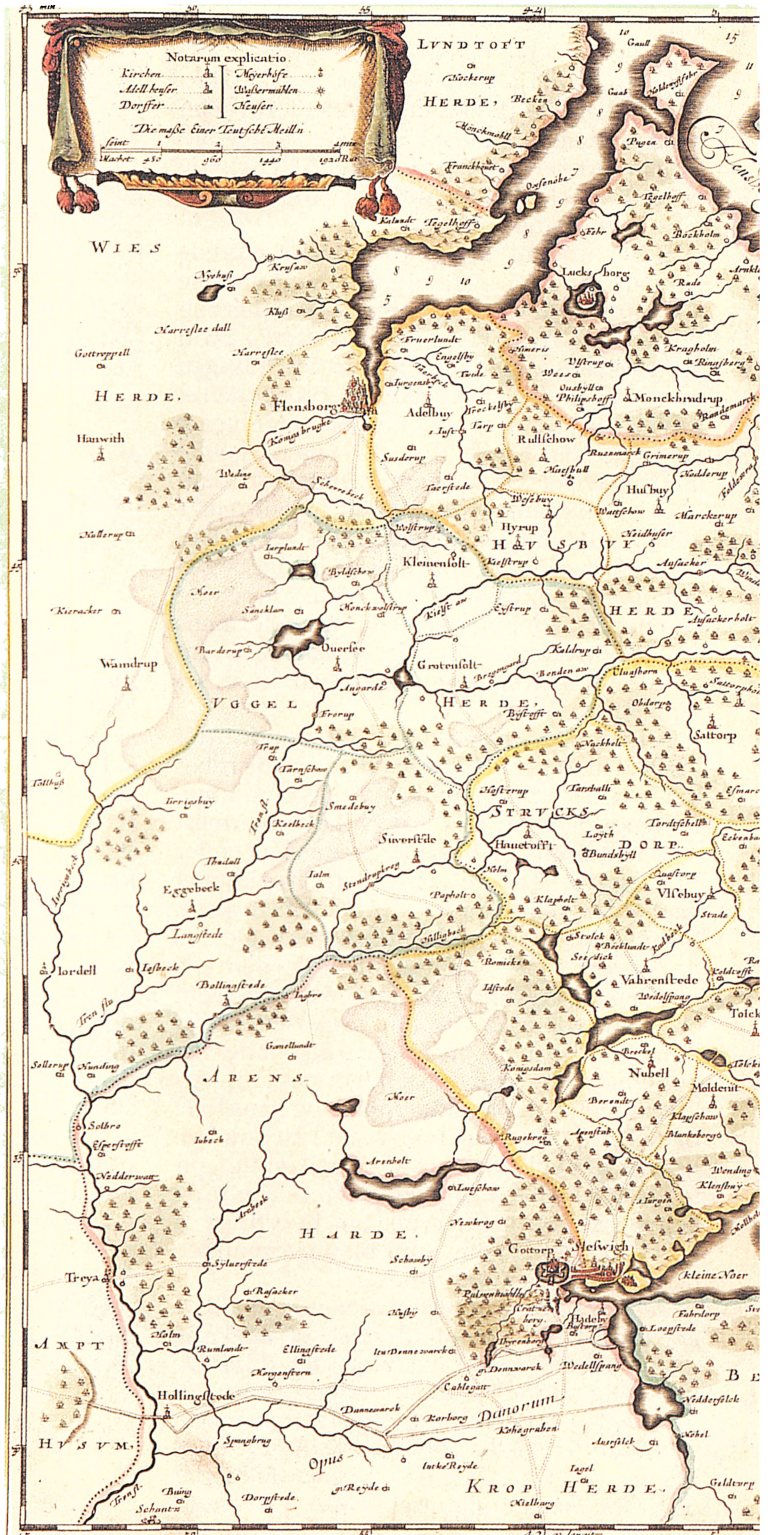
der været en rigtig hue over den - i hvert fald blev der fundet tekstilrester heromkring. Nedad afsluttes stykket af et fra bagsiden indskåret hak, der lader ane, at det oprindeligt har siddet på noget andet. Tør vi tro, det er stævnprydelsen til en af bådene, vi er stødt på? Det lyder næsten for godt til at være sandt. Måtte de kommende udgravninger give fund, der kan vise, hvor dette sjældne stykke træskærerarbejde har haft sin plads.

I øjeblikket arbejdes der på højtryk med at konservere og analysere de mange til Nationalmuseet indbragte genstande. Navnlig dendrokronologien kan her komme til nytte, den vil med lidt held kunne sætte de forskellige nedlæggelser, hvoraf fundet givetvis består, på sikker plads inden for perioderne yngre romertid - ældre germanertid. På et økseskaft fra udgravningen findes to runeindskrifter, en på hver side; dem arbejder runologen Marie Stoklund med, og meget tyder på, at vi også her står over for et fund i topklassen. Det »overordentlige«, som Christian Jürgensen Thomsen ønskede sig i sit ovenfor citerede brev, kom til overmål både dengang og nu. □

Efter: Skalk

Ansicht aus dem
Kartographischen
Werk "Neue Landes-
beschreibung der
zwey Herzogthümer
Schleswigh und
Holstein".

Angeln und Schwansen,
Johannes Meier, 1649.



Kort fra den kartografiske
bog "Neue Landes-
beschreibung der
zwey Herzogthümer
Schleswigh und
Holstein".

Angel og Svans,
Johannes Meier, 1649.



Carte Von den Ländern
ANGLEN
 und
SCHWANSEN.
 Anno 1746.

Divis Generosus Sirenis ac splendidus
du Henrico Brockdorff
Domino in Himmelmurke Sirenis ac Cellarij
Ducis Slesvici et Holstiae Tribuno militum forislimo.
 et
du Nicolao Von Allfeldt
Thesaurario in Glesvicia
Tabularum hanc Geographiam Officiose
dedicavit auctor.
Johannes Meier *Præcipuus*
Reg. Maj. Mathematicus

A R S

B A S I S

Vulgo

De Gott

See



Caarenforder Br. e

Matthias und Clausi Rantzsch Goldschmide und
 Kupf. Cuth. sculpsit

DANISCHE WOLDT

Die Husbyer Kirche

Die Husbyer Kirche, deren Schutzheiliger St. Vinnzentius ist, gehört zu der kleinen Gruppe von vornehm ausgestatteten Quaderkirchen Angelns. Die Kirche wurde im traditionellen romani-schen Baustil mit Schiff, Chor und Apsis um das Jahr 1200 errichtet. Das Schiff hatte drei Fensterachsen und nach Westen ein Südportal und ein Nordportal. Der Chor hatte wahrscheinlich ein Süd- und ein Nordfenster, während die Apsis ein Ostfenster hatte. Diese Darstellung stimmt nicht mit dem Bild der heutigen Kirche überein - die vergangenen 800 Jahre haben mit ihren Reparaturen, An- und Umbauten ihre Spuren hinterlassen.

Der erste Anbau, der heute die Kirche so manifest in der Landschaft erscheinen läßt, ist der mächtige, 50 Meter hohe Turm, der in der Zeit um 1400 gebaut wurde. Der Turm bestand ursprünglich aus Ziegelsteinen, aber das Alter und einige Blitzeinschläge machten es erforderlich, daß zuerst die Westseite und später (1703) auch die Südseite mit Granitquadern verblendet wurden. Die zahlreichen Eisenanker und Jahreszahlen legen Zeugnis über die vielfältigen Probleme ab, die im Laufe der Zeit auftraten. Der hohe und spitze achteckige Turmhelm erhielt seine Form, als im Jahre 1603 der Turm durch einen Blitzschlag entzündet wurde und vom Zimmermeister Lass Thomsen aus Bönstrup restauriert wurde. Spätere Blitzschläge und Sturmschäden machten weitere Reparaturen notwendig, die allerdings nichts an der Form änderten. Quader sind keineswegs ein besonders solides Baumaterial, aber selbst die besten Steine können nicht verhindern, daß Schäden an einem Haus entstehen. 1786 spitzte sich die Situation derart zu, daß man in Husby die Wahl hatte, entweder die Mauern des Chores und der Apsis neu aufzuführen oder diese wesentlichen Bestandteile der Kir-



Kirken i Husby

Kirken i Husby, der er indviet til St. Vincents, hører til den lille, men fornemt udstyrede gruppe af kvaderstenskirker i Angel. Kirken er opført henimod år 1200 som en traditionel romansk bygning bestående af skib og kor med apsis. Skibet har haft tre vinduesakser og vest for disse en portal mod syd og en mod nord. Koret har formentligt haft et vindue mod syd og et mod nord ligesom apsidens vel har haft et østvindue. Denne beskrivelse stemmer ikke overens med den kirke, vi ser idag - de forløbne næsten 800 år har sat deres spor gennem reparationer til- og ombygninger.

Den første tilbygning og den der idag så kraftigt markerer Husby kirke i landskabet er det mægtige ca. 50 m høje tårn, der opførtes i 1400-tallet. Tårnet blev bygget af teglsten, som da var blevet det foretrukne byggemateriale, men efterhånden som "reparationsalderen" støttet af en række lynbrande gjorde sig gældende blev der lagt et lag kvadersten udenom - først på vestsiden og siden (1703) på sydsiden. De talrige jernankre og årstal viser noget om de problemer, der har været. Den høje, spidse ottekantede tårnhjælm fik sin form i 1603, da tårnet efter en brand blev istandsat af tømmermester Lass Thomsen fra Bønstrup. Senere lynnedslag og stormskader har krævet reparationer, men har ikke ændret formen. Kvadersten er vel nogenlunde det solideste byggemateriale, man kan forestille sig, men selv ikke de bedste sten kan forhindre, at der opstår skader på et gammelt hus. I 1786 var situationen blevet så alvorlig, at man i Husby måtte vælge enten at sætte murværket i kor og apsis helt om eller at nedrive disse væsentlige dele af kirken og erstatte dem med noget "tidssvarende". Man valgte at nedrive apsis, kor og korbue og ombyggede kirken til en salkirke, dvs. at man erstattede det smalle og lavere kor med en forlængelse af skibet i fuld bredde og højde. Ved ombygningen gen-



che abzureißen und mit einem "zeitgemäßen" Bauwerk zu ersetzen. Man entschloß sich dazu, die Apsis, den Chor und den Chorbogen abzureißen und die Kirche zu einer Saalkirche umzubauen, d.h., man ersetzte den schmälere und niedrigeren Chor durch ein Kirchenschiff in voller Breite und Höhe. Für den Umbau verwendete man in einem gewissen Umfang die alten Quader. An der Nordseite steht nach Osten eine Reihe schön profilierter Sockelsteine der ursprünglichen Apsis, die ähnlich, wie man es in der Apsis der Söruper Kirche heute noch sehen kann, durch Halbsäulen gegliedert war. Gleichzeitig wurde auch das Gewölbe des Turmraumes abgerissen und die Südfenster vergrößert. In den Jahren 1856 bis 1859 wurde die Kirche unter der Leitung des Baumeisters L.A. Winstrup

aus Flensburg renoviert. Der hauptsächliche Anlaß war, daß die Nordwand baufällig geworden war und neu aufgeführt werden mußte. Bei dieser Gelegenheit wurden drei alte romanische Fenster, die im Laufe der Zeit versetzt oder entfernt worden waren, unter Verwendung der erhaltenen Teile erneuert und wieder eingesetzt. Zwei der Fensterbänke sind mit bemerkenswerten Reliefbildern versehen, die aus der frühesten Zeit der Kirche stammen. Das mittlere Bild hat ein drachenähnliches Tier als Motiv, dem ein Löwe oder Hund gegenüber sitzt. Welche Botschaft sollte den Menschen des Mittelalters dadurch erreichen? Der Drache war traditionell das Symbol des Bösen - die Symbolik des Löwen ist nicht ganz so eindeutig, weil er sowohl den Herrscher, d.h. Christus (Die Offenbarung des Johannes 5,5: Weine nicht! Siehe, es hat überwunden der Löwe, der da ist vom Geschlecht Juda, die Wurzel Davids.), als auch das Böse (Der Psalter 22, 22: Errette meine Seele vom Schwert, mein Leben vor den Hunden.) symbolisieren kann. Hier, wo sich beide Tiere auf einem Kirchenfenster gegenüberstehen (wobei das Fenster an sich Sinnbild des Evangeliums ist) kann man sicherlich davon ausgehen, daß die Botschaft der Symbolik der Kampf des Bösen mit dem Guten sein soll - ein Kampf, der nur durch das Evangelium zum Sieg des Guten führen kann. Das Bild nach Osten ist nur bei guten Lichtverhältnissen deutlich zu sehen. Es hat ein Ungeheuer als Motiv, das den Kopf eines Menschen in seinem Maul hat und von drei Löwen (Hunden?) angegriffen wird. - vielleicht eine weitere Erinnerung an die Risiken, denen Menschen ausgesetzt sind, und ein Hinweis auf die Möglichkeit der Erlösung? Wenn man vom Vorhaus (durch das 1806 der alte Vorbau ersetzt wurde) in den Kirchensaal tritt, schaut man automatisch in östliche Richtung. Der Raum mit flacher Balkendecke, dessen Chorbogen



Süidportal

Sydportalen

anvendte man i vidt omfang de gamle kvadersten. På nordsiden finder man mod øst en række smukt profilerede sokkelsten fra den oprindelige apsis, der i lighed med den bevarede apsis på kirken i Sørup har været opdelt af halv søjler. I samme fase nedrev man hvælvingen over tårnrummet og gav sydsiden nye vinduer. I slutningen af 1850'erne gennemførtes en stor restaurering under ledelse af stadsbygmester L.A. Winstrup, Flensborg. Foranledningen var først og fremmest, at kirkens nordside trængte til at blive sat om. Ved den lejlighed blev tre gamle romanske vinduer, der i århundredernes forløb var flyttet, fjernet eller ændret, retableret ved hjælp af genfundne dele. To af disse vinduers sålbænke er udstyret med bemærkelsesværdige reliefhugne billeder, der stammer fra kirkens ældste tid. Det midterste har til højre et dragelignende dyr overfor en løve (eller hund?). Hvad har budskabet til middelaldermennesket været? Dragen er traditionelt det ondes symbol - løven som symbol er straks vanskeligere at få

hold på, fordi det både kan være herskerens og dermed Kristi symbol (jvf. Johannes åbenbaring 5,5: "Græd ikke! Se sejret har løven af Judas stamme. Davids rodkud") og det ondes symbol (jvf. Salmernes bog 22,22: "Frels mig fra løvens gab). Her, hvor vi har de to dyr modstillet på et kirkevindue (vinduerne var i sig selv et sindbillede på evangeliet), må vi nok regne med at budskabet skal læses som det ondes kamp mod det gode - en kamp, der kun kan vindes gennem evangeliet. Det østlige billede lader sig kun klart aflæse ved gunstig belysning. Det viser et uhyre med et menneskehovede i gabet og angrebet af tre løver (hunde?) - endnu en påmindelse om menneskets risici og frelsevej? Når man fra våbenhuset (opført 1806 som afløser for et ældre) træder ind i det meget store kirkerum, går blikket af sig selv mod øst. Rummet, der er dækket af



Der Erzengel Michael

Ærkeenglen Mikael

et fladt bjælkeloft, blev ved den store ombygning i 1786 berøvet den oprindelige korbue. I 1952 byggede man en ny, der delvis genskabte den oprindelige adskillelse mellem kor og skib. Koret domineres af alteret og den store, velproportionerede altertavle. Alterbordet er opbygget af teglsten og stammer fra 1952. Søjletavlen, der er en interessant blanding af senbarok og rokoko, er skabt 1786 af en lokal snedker, H.Hansen, der pietetsfuldt har indarbejdet en række figurer (Kristus og de tolv apostle) fra en sengotisk altertavle i sit værk. Hovedfeltet har som motiv Korsfæstelsen. På malet baggrund ses Johannes og Maria til venstre og til højre Maria-Magdalene. Selve krucifikset er udskåret og fremstår altså plastisk. Vingerne er smukt udskårne - til venstre med aks og til højre med druen som gennemgående motiv. I fodstykket ses en malet fremstil-

bei den Umbauten 1786 entfernt wurde, wurde 1952 erneut völlig umgestaltet. Der neue Innenraum wurde so gestaltet, daß die ursprüngliche Unterteilung in Chor und Schiff wieder entstand. Der Chor wird von dem Altar und einem großen, gut proportionierten Altarblatt dominiert. Der Altartisch erhielt 1952 einen Unterbau aus Ziegelsteinen. Das Altarblatt ist eine stilistisch interessante Mischung aus Elementen des späten Barock und des Rokoko, und 1786 von dem ortsansässigen Tischler H. Hansen hergestellt wurde. Es ist H. Hansen zu verdanken, daß er eine Reihe von Figuren (Christus und die zwölf Apostel) des spätgotischen Altarblattes in geschickter Form in seiner neuen Arbeit eingebaut hat. Das Motiv des Hauptfeldes ist die Kreuzigung. Auf gemaltem Hintergrund sieht man Johannes und Maria und auf der rechten Seite Maria-Magdalena. Das Kruzifix ist auf dieses Bild plastisch aufgesetzt. Seitlich befinden sich geschnitzte Aufschwünge, auf der linken Seite mit Ähren und auf der rechten Seite mit Trauben als Motiv. Das Altarblatt zeigt unten ein Gemälde über die Einsetzung des Abendmahls. An der Nordwand des Chores hängen fünf Figuren: Christus mit der Auferstehungsfahne, zwei Barockengel sowie zwei Putten mit Ähre und Trauben. Diese Figuren stammen ursprünglich von dem Altar, der bei der Renovierung 1952 einen neuen Platz erhielt. An der Nordseite des Chores steht der älteste Gegenstand der Kirche: ein romanischer Taufstein aus Granit, der ungefähr aus der Zeit der Errichtung der Kirche stammt. Der Fuß des Taufsteins hat die Form eines umgekehrten Würfelkapitels mit Taubändern. In den Feldern befinden sich folgende Abbildungen: 1) ein Löwe, 2) ein

Flügeldrache, 3) ein auf Krallenfüßen stehendes, löwenartiges Tier und 4) Ranken mit Blättern. In den Ecken zwischen den Feldern sind mehr oder weniger beschädigte Gesichter angebracht. Zwischen Fuß und Kuppe sitzt ein größeres Tauband, welches ebenso wie am Fuß der Kuppe aus feinkörnigem Granit hergestellt wurde. Die Kuppe hat die Form eines Bechers mit doppeltem Tauband. Die Wandung ist in einen schmalen oberen und breiteren unteren Streifen geteilt. Der obere Streifen der Wandung hat eine Wellenranke mit Zweigen und Blättern, während im unteren Streifen eine Arkade mit zehn Rundbogenfeldern mit drei Darstellungsserien angebracht sind, von denen zwei biblische Motive darstellen. Die Darstellung des Sündenfalls umfaßt zwei der Felder, im einen ist das Motiv Adam vor dem Baum der Erkenntnis, im anderen ist Eva abgebildet. Die Darstellung der Kreuzigung erstreckt sich über vier der Felder. Der gekreuzigte Christus ist als junger, bartloser Mann dargestellt, der mit herunterhängenden Füßen am Kreuz hängt. Links davon steht Longinus, der den Speer in die Seite des Gekreuzigten stößt. Auf der rechten Seite sind die beiden Räuber zu sehen, deren Hände nicht ans Kreuz genagelt, sondern zusammengebunden sind. Ihre Beine sind über Kreuz, bei der einen Figur vor, bei der anderen hinter dem Kreuz angebracht. Die letzten drei Felder bilden eine Einheit. In der Mitte sitzt eine nackte Frau, deren gefalteten Hände ihr Geschlecht verdecken und an deren Brüste sich zwei Schlangen nähren. Rechts von dieser Figur ist eine Darstellung des Teufels, der in seiner linken Hand eine Schlange und in der rechten eine Forke hält. Links von der Abbildung der Frau ist eine Figur eines Mannes



ling af Nadveren. På korets nordvæg hænger fem figurer (Kristus med opstandelsesfanen, 2 basunngle samt to putti med henholdsvis aks og drueklase). Disse har oprindelig hørt til tavlen, men blev flyttet ved restaureringen i 1952. I korets nordside står kirkens ældste inventarstykke, den romanske granit-døbefont, der er nogenlunde af samme alder som bygningen. Dens fod har form som et omvendt terningkapitæl med tovsnoede halvcirkelslag. De fire felter bærer 1) en løve, 2) en vinget drage, 3) et løvelignende dyr med øgleagtige fødder og 4) et bladmotiv. I hjørnerne mellem de fire sider er der mere eller mindre defekte ansigter. På overgangen mellem fod og kumme er der igen en tovsnoeing. Kummen, der ligesom foden er hugget af en finkornet granitsten, er bægerformet og har foroven en dobbelt tovsnoeing. Kummens yderside er af en tværgående rundstav opdelt i to dele. Den øverste er udfyldt af et meget smukt og præcist hugget planteornament, medens den nederste i en arkade med ti buer har tre "billedserier", hvoraf de to har bibelsk forlæg. En gengivelse af syndefaldet strækker sig over to felter; i det ene ses Adam vendt mod kundskabens træ, i det andet Eva. En korsfæstelses-scene strækker sig over fire felter. Den korsfæstede Kristus er fremstillet som en ung skæggløs mand, der hænger ned fra korset med fødderne dinglede frit. Til venstre for ham står Longinus, der med sværdet gennemborer hans side. Til højre for Kristus ses de to røvere. Deres hænder er ikke naglet til korset men bundet sammen. Benene er krydset - for den enes vedkommende foran for den andens bagved korset. De sidste tre felter hører sammen. I midten ses en nøgen, siddende kvinde med skrævende ben. Hun dækker over sine



Das Taufbecken

Døbefonten

kønsdele med krydsede hænder. I hvert af hendes bryster har en slange bidt sig fast. Til højre for kvinden står djævelen, der med venstre hånd holder en slange og med højre en fork. Til venstre for hende står en mand med en økse. Der er tale om en billedlig fremstilling af en af de syv døds synde: luxuria eller vellysten. I 1700-tallet blev der over fonten ophængt en klokkeformet fontehimmel af træ. Denne blev i 1901 deponeret på museet i Flensborg, men menigheden i Husby ønsker den nu restaureret og genanbragt i kirken og modtager med tak gaver til formålet. Prædikestolen er af den type, der minder om et skibs kommandobro. Den er blevet til i 1691 i et samarbejde mellem snedker Jürgen fra Grum-





Detail aus der Husbyer Kirche
 Detalje fra Husby kirke

mit einer Axt angebracht. Es handelt sich hierbei um die bildliche Darstellung einer der sieben Todsünden - nämlich Luxurias oder der Wollust. Im 18. Jahrhundert wurde über dem Taufstein ein glockenförmiger Himmel aus Holz angebracht, der 1901 im Flensburger Museum deponiert wurde. Die Husbyer Gemeinde möchte den glockenförmigen Himmel restaurieren lassen und wieder an seinem ursprünglichen Platz anbringen. Die Kirche nimmt mit großem Dank Spenden für diese Aufgabe entgegen. Die Kanzel ist vom Schiffbrückentyp. Sie wurde 1691 gemeinsam vom Tischler Jürgen aus Grundhof und dem Bildhauer Hans Buchholtz hergestellt.

Buchholtz schnitzte die sechs fast vollplastischen Figuren, die in den Rechteckfeldern angebracht sind. Im dritten Feld steht Christus, der die Weltkugel hält; links davon die Evangelisten Matthäus (mit dem Engel) und Marcus (mit dem Löwen), rechts davon eine Gestalt mit einem Stab, die wahrscheinlich den Apostel Paulus darstellt. Rechts von dieser Figur steht Lukas (mit dem Stier) und Johannes (mit dem Adler). Seitlich an den Feldern sind fein geschnitzte Fruchtgirlanden angebracht. Zum weiteren schönen Inventar der Kirche zählen drei Holzfiguren aus dem Mittelalter. An der Südwand des Schiffes steht St. Vinzentius, der Schutzheilige der Kirche. St. Vinzentius war ein spanischer Märty-

rer, der während der Regierungszeit des Kaisers Diocletianus mit einem Mühlenstein beschwert ins Wasser gestoßen wurde. Die Statue in der Husbyer Kirche hält den Mühlenstein in seiner linken Hand, an seiner Identität besteht allerdings kein Zweifel. Aus etwa der gleichen Zeit (Ende des 15. Jahrhunderts) stammt eine kleine Madonnenfigur, die heute in einer Nische des zugemauerten Nordportals steht. Am ältesten (ca. 1250) und daher auch am bemerkenswertesten ist die Statue des Erzengels Michael, der an der Südseite des Chorbogens in Richtung Schiff steht. St. Michael steht auf dem besiegtten Drachen mit dem Schwert in der Hand. Der Bildhauer, der dieses Werk schuf, ist unbekannt, war aber mit den Strömungen seiner Zeit sehr vertraut, wie sie beispielsweise bei den Skulpturen des Doms von Chartres zum Ausdruck kamen.

Obwohl die Husbyer Kirche schon in ihrer ursprünglichen Form sehr groß war, entstand im Laufe der Zeit Bedarf an Erweiterungen. Beim Umbau im Jahre 1786 wurde die Kirche in östlicher Richtung erweitert, und da der Turmraum mit einbezogen wurde, war die Erweiterung recht beachtlich. Bereits vorher, im Jahre 1736, hatte man an der Nordwand eine Empore gebaut, die später mehrfach umgebaut wurde. 1752 wurde sie mit 27 Motiven des Alten Testaments bemalt, und 1789 wurden weitere neun Bilder mit Motiven des Neuen Testaments hinzugefügt. An der Westempore steht die Orgel der Kirche. Die heutige Orgel der Orgelfirma Claus Becker stammt aus dem Jahre 1984, die erste ihrer Vorgänger wurde 1736 von Joh. Dietr. Busch gebaut.

Erwähnt werden soll ebenfalls eine ovale Tafel, die zwischen Schiff und Turmraum hängt. Es ist eine sehr schöne Rokokoarbeit, die zu Ehren Asmus Clausens aus Ausacker angebracht wurde, der der Kirche aus dem fernen Batavia 1500 Mark spendete. Im Vorhaus sind große Bilder der 13 Schnitzfiguren angebracht, die sich heute im Flensburger Museum befinden. Die Figurengruppe zeigt Christus mit den zwölf Aposteln. Die Figuren waren ursprünglich über dem alten Chorbogen in Richtung Schiff angebracht. Sie sind immer noch Bestandteil der besonders ungewöhnlichen Ausstattung der Husbyer Kirche. □

tofte og billedskærer Hans Buchholtz. Sidstnævnte har skåret de seks næsten helplastiske figurer, der pryder de rektangulære hovedfelter. I tredje felt ses Kristus med jordkuglen; til venstre for ham evangelisterne Mattæus (det vingede menneske) og Markus (løven), til højre for ham en skikkelse, der bærer en stav - sandsynligvis drejer det sig om apostlen Paulus. Til højre for ham står Lukas (oksen) og Johannes (ørnen). Hvor de enkelte felter støder sammen, er der fint skåret blomsterhængeværk.

Til kirkens øvrige smukke udstyr hører tre træfigurer, der hører middelalderen til. På skibets sydvæg tæt ved indgangen møder vi St. Vincents, kirkens værnehelgen. St. Vincents led martyrdøden i Spanien under kejser Dickletian; han fik en møllesten om sin hals og blev sænket i havet. Her i Husby bærer han sin møllesten i venstre hånd, men der er ikke tvivl om hans identitet.

Nogenlunde fra samme tid (slutningen af 1400-tallet) er den lille Madonna-figur, der nu befinder sig i nichen, der markerer den tilmurede norddør.

Ældst (ca. 1250) og mest bemærkelsesværdig af de tre er dog ærkeenglen Michael (korbuevæggens sydside ud mod skibet), der er fremstillet stående på den besejrede drage og med sværdet i hånd. Kunstneren er ukendt, men vi har at gøre med et værk, der rager højt op over det sædvanlige, og med en billedskærer, der har været fortrolig med sin samtids strømninger, som de kom til udtryk bl.a. ved den skulpturelle udsmykning af domkirken i Chartres.

Selv om Husby kirke allerede på opførelsestidpunktet har været usædvanlig stor, har der henad vejen været pladsproblemer at løse. Ved den store ombygning 1786 vandt man plads mod øst, og da man samtidig inddrog tårnrummet var der tale om en betydelig udvidelse. Allerede forinden (1736) havde man bygget et senere flere gange udvidet pulpituret i nordsiden. Pulpituret blev i 1752 forsynet med 27 gammelte-

stamentlige motiver, og i 1789 med yderligere 9 scener fra Det ny testamente.

På vestpulpituret har orglet sin plads. Kirkens nuværende orgel er fra 1984 og bygget hos orgelbyggerfirmaet Claus Becker, men det har haft en række forgængere, af hvilke den første blev bygget af Joh. Dietr. Busch 1736.

Nævnes bør også en oval stiftertavle, der er anbragt ved overgangen mellem skib og tårnrum. Det drejer sig om en trætavle i fint rokokkoarbejde, der minder om Asmus Clausen, f.i. Oksager, der fra det fjerne Batavia har skænket 1500 mark til kirken.

I våbenhuset bemærker man 13 store fotos af en af kirkens middelalderlige herligheder, som nu findes på museet i Flensborg. Det drejer sig om Kristus omgivet af de tolv apostle. Rækken har tidligere været anbragt over den gamle korbue ud mod skibet, men den hører stadig med til billedet af Husby kirkes usædvanligt smukke udstyr. □



Der Altar

Alteret

Archäologische Abendausflüge

Im Herzen Angelns - Süderbrarup

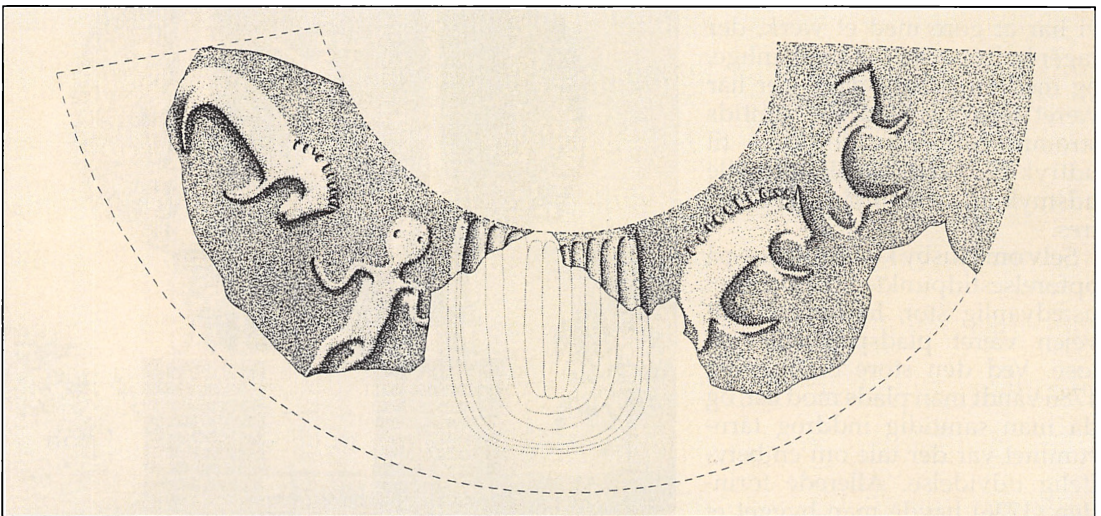
Gemeinsam mit den Archäologen Nis Hardt und Stine Wiell veranstalten Slesvigland, Sydslesvigs Museumsforening und Folkeuniversitetet die Fortsetzung der erfolgreichen Reihe archäologischer Abendausflüge des letzten Jahres. Beide Archäologen nehmen an den Ausflügen teil und werden an den jeweiligen Orten über die Archäologie und Geschichte der Denkmäler aus der Vorzeit berichten. Die Ausflüge finden jeweils am 6. Juni und am 5. September statt. Die Teilnahmegebühr beträgt 5,- DM.

Abendausflug nach Süderbrarup am Donnerstag, dem 6. Juni, um 18.30 Uhr. Treffpunkt: der Marktplatz in Süderbrarup. Dort können die PKW beladen werden, mit denen wir anschließend zum Thorsberger See fahren. Auf dem Parkplatz am See und auf der Landstraße nach Norderbrarup kann geparkt werden. In Christianslyst schließen wir den Abend mit Kaffee und einem Lichtbildervortrag ab.

Urnengrabstätten aus der Eisenzeit in Süderbrarup

In der Umgebung Süderbrarups und in der Stadt selbst gab es verschiedene Grabstätten aus der Zeit vom Jahre 0 bis 500 n. Chr. Die ersten Urnengrabstätten wurden 1896 bei der Errichtung der Eisenbahn westlich des Marktplatzes gefunden. In den Jahren 1910 bis 1913 wurden sie ausgegraben. Der Markt-

platz der Stadt wurde nicht im Mittelalter gebaut, sondern in der Renaissance oder später zu dem Ort an dem der Markt abgehalten wurde. Dort wurde u.a. mit Ochsen und Pferden gehandelt. Bereits Mitte des vorigen Jahrhunderts erlebte der Markt einen Aufschwung und wurde zu einem großen Juli-Ereignis der Stadt. Das gute Vieh aus Angeln wurde dort neben vielen anderen Dingen verkauft, u.a. auch Altertümer. Daß der Handel unmittelbar über einer alten Grabstätte stattfand, wußte damals niemand. Die archäologischen Ausgrabungen wurden erst während des Zweiten Weltkriegs und in der Zeit danach durchgeführt. Die erste Ausgrabung auf dem alten Marktplatz fand 1961 statt. Dort befindet sich eine Grabstätte aus dem 2. bzw. 3. Jahrhundert n. Chr., in der 1234 Urnen begraben sind.



Figur 1. Die Urnen vom Marktplatz sind meistens wesentlich schöner und phantasievoller als die massenproduzierten aber umweltfreundlichen Urnen, die heutzutage Anwendung finden. Hier sieht man verschiedene Tierbilder am Halskragen der Urnen, die u.a. Pferde, Hirsche und Gänse darstellen. Nach Niels Bantelmann: Süderbrarup, Ein Gräberfeld der römischen Kaiserzeit und Völkerwanderungszeit in Angeln, K. Wachholtz Verlag Neumünster

Arkæologiske aftenudflugter

I hjertet af Angel - Sønderbrarup

I samarbejde med arkæologerne Nis Hardt og Stine Wiell vil Slesvigland, Sydslesvigs Museumsforening og Folkeuniversitetet følge succesen fra sidste år med de arkæologiske aftenudflugter op. Begge arkæologer vil være med på udflugterne og de vil fortælle om oldtidsmindernes arkæologi og historie på de udvalgte steder på både dansk og tysk.

Datoerne er fastlagte til den 6. juni og den 5. september. Deltagergebyr: 5 DM.

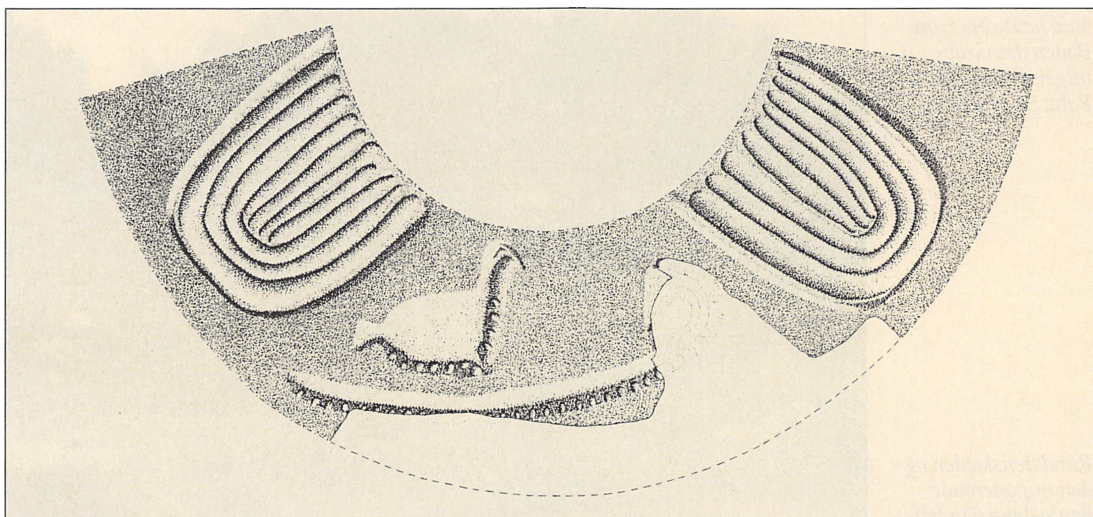
Aftenudflugt til Sønderbrarup torsdag den 6. juni kl. 18.30.

Mødested: Markedspladsen i Sønderbrarup. Her kan bilerne pakkes og der køres herefter til Thorsbjerg sø, hvor der kan parkeres og på parkeringspladsen ved søen op til landevejen mod Nørrebrarup og langs med denne. Aftenkaffen indtages på Christianslyst, hvor der også vises lysbilleder.

Urnegravpladserne fra jernaldertiden i Sønderbrarup.

I og omkring Sønderbrarup har der været forskellige gravpladser fra mellem år 0 og 500 e.Kr.f. De første urnegrave blev fundet i 1896 i forbindelse med jernbanebyggeri vest for markedspladsen og de blev udgravet i årene mellem 1910 - 1913. Markedspladsen i byen

har antagelig ikke rødder i middelalderen, men blev engang i renæssancen eller senere mødestedet for de årlige markeder, hvor der bl.a. blev handlet med okser og heste. I midten af forrige århundrede fik markedet et opsving og blev en stor begivenhed i byen i juli måned. Det gode anglerkvæg blev også handlet her sammen med alt muligt andet, deriblandt også oldsager. Men at denne handel blev afholdt lige ovenpå en gravplads vidste ingen dengang. De arkæologiske udgravninger fandt nemlig først sted under 2. verdenskrig og senere. Den største udgravning fandt sted i 1961 på selve markedspladsen. Her lå en gravplads fra 2 - 3. århundrede e.Kr.f. med hele 1234 urnebegravelser.



Urnerne fra Markedspladsen er hyppigt meget kønnere og mere fantasifulde, end de masseproducerede, men miljøvenlige urner, som benyttes i dag. Her ser man forskellige dyr på urnernes halskraver, som heste, hjorte, gæs osv. Efter Niels Bantelmann: Süderbrarup, Ein Gräberfeld der römischen Kaiserzeit und Völkerwanderungszeit in Angeln, K. Wachholtz Verlag Neumünster

Kriegerausrüstung aus der Eisenzeit im Thorsberger Moor

Im Sommer des Jahres 1858 herrschte eine wahre Goldgräberstimmung in Süderbrarup. Torfstechen war ein lukratives Geschäft, mit dem man viel Geld verdienen konnte. Außerdem konnte man im Moor Gold und Silber finden. Es konnte gut verkauft werden oder dem Museum in Flensburg übergeben werden. Das Museum zahlte einen Finderlohn, die sogenannte "danefægødtgørelse". Für den Direktor des Museums, Conrad Engelhardt, der selbst lange den Wunsch hegte, Ausgrabungen durchzuführen, war das Moor der geeignete Ort, um Fundstücke aus dem Altertum zu bergen. Aufgrund der archäologischen Ausgrabungen wurde das Moor in den darauffolgenden Jahren entwässert und drainiert. Die Funde der Jahre 1859-1861 waren außergewöhnlich. Es wurden große Mengen an Waffen in einem bisher undenkbar Ausmaß gefunden. Man fand Schwerter, Schilde, Speiße, Lanzen, Bogen und Pfeile, Silberbrünnen, Goldschmuck und Helme aus Silber. Am bedeutendsten war wohl, daß man mit diesen Gegenständen auch römische Kaisermünzen fand. Dadurch konnte man den Anfang der älteren Eisenzeit auf die Zeit um 300 n. Chr., datieren; d.h. früher, als ursprünglich angenommen.

Der Randsteinkreis und der eindrucksvolle Bautastein sind heute bis zum Boden des Grabhügels freigelegt.
Foto: Stine Wiell.

Randstenskæden og den imponerende bautasten i dag fritlagt til bunden af gravhøjen.
Foto: Stine Wiell.



Die Wikinger in Süderbrarup und der näheren Umgebung

Die Wikinger sind für den Bau des Danewerks und ihren Handel in Haithabu bekannt, das damals die größte Stadt des Nordens war. Aber die Bevölkerungsdichte war wesentlich variierter, als man es sich unmittelbar vorstellen würde. Natürlich lebten auch zu der Zeit Leute auf "dem Lande". Von 1983 bis 1993 betrieben Archäologen der Universität Kiel Siedlungsforschung in Angeln und Schwansen. Es fanden viele Ausgrabungen statt, und in der letzten Zeit ist man bei Ausgrabungen in Kessel auf Schwansen auf Siedlungen und Grabstätten aus der Wikingerzeit gestoßen. An diesem Ort waren die Siedlungen der Wikinger nicht nur das "Hinterland" Haithabus, sondern hatten auch durch die Koseler Au eine direkte Wasserverbindung zur Schlei. In Süderbrarup bauten andere Wikinger große Grabhügel für ihre Toten, die in große Grabkammern aus Holz gelegt wurden. Andere wurden in einfacheren Gräbern oder unter flachen Wiesen oder in älteren Hügeln beerdigt. Im vorigen Jahrhundert gab es 22 Hügel in der Umgebung Süderbrarups. Einige wurden in der Römer-, andere in der Wikingerzeit angelegt. Ein Teil der Hügel wurde 1939 untersucht, und man fand dort Wikingergräber.

Krigerudstyr fra jernalderen i Thorsbjerg Mose.

I sommeren 1858 rasede en sand guldfeber i Sønderbrarup. Tørvegravning var rentabelt. Man kunne tjene mange penge. Og så gav mosen også både guld og sølv. Det kunne sælges for gode penge eller afleveres til museet i Flensborg, der udbetalte dusør som danefægogdtgørelse. For museumslederen Conrad Engelhardt, som længe havde ønsket sig selv at grave, var mosen en oplagt mulighed for at hente fund fra oldtiden. En stor anlagt afvanding og dræning af mosen blev i de følgende år gennemført på grund af de arkæologiske udgravninger. Fundene fra udgravningerne i årene 1859 - 1861 var helt usædvanlige. Der var mængder af våbenudstyr af hidtil ukendt omfang. Det var sværd, skjolde, spyd, lanser, buer og pile, sølvbrynjer og guldsmykker og en hjælm af sølv. Men det vigtigste var næsten, at oldsagerne blev fundet sammen med små romerske kejsermønter. Begyndelsestidspunktet for den ældre jernalder i Norden kunne derfor fastlægges til 3. årh. e.Kr.f. Det var tidligere end før antaget og noget helt nyt.



Rekonstruktion eines Häuptlings aus der Eisenzeit. J. Magnus Petersen zeichnete die Vorlage zur Radierung Weihnachten 1863 in Flensburg. Die Radierung stellt sehr deutlich die nationalromantische Deutung der beiden Moorfunde dar, die von der Flensborgsamling in den Jahren bis 1864 ausgegraben wurden. Der Häuptling trägt die Gegenstände die im Thorsberger Moor gefunden wurden und das Nydamboot aus dem Moor bei Sundeved ist im Hintergrund zu sehen.

Vikingerne omkring Sønderbrarup

Vikingerne er kendte for at have udbygget Danevirkes volde og for at havde handlet i Hedeby, der dengang var Nordens største by. Men befolkningsunderlaget var langt mere varieret, end man umiddelbart skulle tro det og folk boede naturligvis også "på landet". I 1983 - 1993 satsede arkæologer på Kiels Universitet på bebyggelsesarkæologien i Angel og på Svansen og omfattende udgravninger fandt også sted. Senest har udgravningerne ved Kosel på Svansen resulteret i, at nye bopladser og grave fra vikingetiden er fundet og udgravet. Her var vikingerne ikke blot "bagland" for Hedeby, men havde også ad Kosel å direkte søverts forbindelse til Slien. I Sønderbrarup byggede andre vikinger store høje for nogle af deres døde, som blev lagt i store gravkamre, bygget af træ. Andre blev begravet under mere beskedne former og i mere almindelige grave. Atter andre er gravlagte

Rekonstruktion af en jernalderhøvding. J. Magnus Petersen tegnede forlægget til raderingen i julen 1863 i Flensborg. Raderingen viser med al ønskelig tydelighed en meget nationalromantisk opfattelse af de to mosefund, som Flensborgsamlingen udgravede i årene op til 1864. Høvdingen er iført det udstyr, som blev fundet i Thorsberg Mose. I baggrunden ses Nydamåden, som stammer fra Sundeved Mose.

Grabhügel aus der Bronzezeit im Thorsberger Moor, das von einem Wikinger wieder verwendet wurde.

Während Engelhardt nach Gegenständen aus der Eisenzeit im Moor suchte, entwickelte er ein gutes Gespür für die Grabhügel, die im Gebiet um das Moor lagen. 1861 erhielt er die Genehmigung, einen der Grabhügel auszugraben, was zur damaligen Zeit nicht einfach war. Das Goldfieber des Jahres 1858 wirkte noch nach und die Bauern verlangten Bezahlung für die Genehmigung von Ausgrabungen. Im Hügel waren zwei Gräber. In der Mitte der Grabstätte lagen die verbrannten Überreste des dort Beerdigten. Neben den Beinen lagen eine kleine Haarnadel aus Bronze und einige Textilreste in einem bescheidenen Steinsarg, der mitten im Grabhügel verloren wirkte. Es stand auch ein ungewöhnlicher Bautastein im Grabhügel. Bautasteine in Grabhügeln oder davor sind selten, und man weiß nicht, warum sie dort aufgestellt wurden. 1861 konnte man sich überhaupt keine Vorstellung darüber machen, warum diese Steine dort standen. Im anderen Grab lag ein verbrannter Leichnam in der Nähe des Bautasteins. Engelhardt war davon überzeugt, daß es sich bei dieser Leiche um einen Sklaven handeln müsse, der zusammen mit der Frau aus der Bronzezeit beerdigt worden war. Spätere Untersuchungen der Wikingergräber in Süderbrarup weisen darauf hin, daß es sich um einen Wikinger handeln muß, der 1500 Jahre später in dem alten Grabhügel beerdigt wurde. Der Ort war immer noch heilig.

Nach den Untersuchungen im Jahre 1861 beabsichtigte man, den Grabhügel unter Denkmalschutz zu stellen. Der Besitzer war aber derart über die Ausbeute der Ausgrabungen enttäuscht, daß er das Zehnfache des Werts für den Hügel verlangte. Aus dem Geschäft wurde daher nichts. In diesem Jahrhundert wurde der Hügel aufgrund der Initiative der Lokalbevölkerung erneut ausgegraben, restauriert und unter Denkmalschutz gestellt. □

Stine Wiell

Eine Abbildung des toten Wikingers, wie man es sich 1861 vorstellte. Nach: R. Petersen.

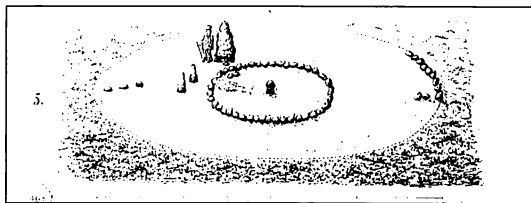
Den døde viking, som man i 1861 forestillede sig han lå. Efter R. Petersen

under flad mark eller i ældre høje. I forrige århundrede kunne man tælle 22 høje rundt omkring Sønderbrarup. Nogle er bygget i bronzealderen andre i vikingetiden. I dag er næsten alle høje fjernede. Flere af højene blev undersøgt i 1939 og rummede grave fra vikingetiden.

Gravhøj fra bronzealderen ved Thorsbjerg mose - genbrugt af en viking.

Mens Conrad Engelhardt gravede efter jernalderfund i mosen fik han "et godt øje" til gravhøjene omkring mosen. I 1861 lykkedes det at få lov at grave i en af dem. Det var ikke så ligetil at få lov. Guldfeberen i 1858 gav endnu dønninger og bønderne ville have penge for at give tilladelse til at grave. Højen rummede to grave. Den gravlagte i midten af graven var blevet brændt og benene lå sammen med en lille hårnål af bronze og resterne af nogle enkelte tøjstumper i en pauver stenkiste, der ikke synede af meget midt i højen. Men der stod også en bautastein inde i højen, der var usædvanligt. Bautastein ved og i gravhøje er stadigvæk sjældne at finde og man ved ikke så meget om deres formål og slet ikke i 1861. I den anden grav lå et ubrændt lig, som lå nær bautastenen. Engelhardt troede, at denne grav rummede liget af en slave, som var blevet ofret sammen med den døde bronzealderkvinde i midtergraven. De senere undersøgelser af vikingetidsgravene i Sønderbrarup har vist, at skelettet må have været liget af en viking, som omkring 1500 år senere end den første begravelse blev gravlagt i den oldgamle høj fra bronzealderen. Stedet var endnu helligt.

I 1861 var det meningen, at højen efter endt undersøgelse skulle fredes. Men så skuffet over udgravningsresultatet blev ejeren, at han forlangte 10 gange så meget for højen, som den var værd. Derfor gik den handel i vasken. Først i dette århundrede blev højen - på lokalt initiativ - genudgravet, restaureret og fredet. □



Die Gewinner der Leserumfrage Læserdialogens vindere



Die folgenden Leser haben das Buch "DER IDSTEDTLÖWE" gewonnen
Følgende læsere har vundet bogen "ISTEDLØVEN"

Asmussen, Georg	Buchhorn	Niesläuter, Hellmut	Warnke, Gerhard
Bahr, Inge	Christensen, Inger	Nøbbe, Ortwin	Weiß, Peter
Bobke, Renate	Maare	Rackoft, Emmi	Weiß, Jürgen
Böhl, Christa	Karbbernhöft, Lotti	Tønnesen, Allan	
Borchers, H	Levsen, Heinz	Tschumi, Fam.	
Bruun Nielsen, P.	Möller, Horst	Valentin, Wolfgang	

Følgende Leser haben eine Reproduktion des Kartographen J. Mejer gewonnen
Følgende læsere har vundet et Joh. Mejer kort

Archbold, Avila	Hermann, A.	Nielsen, Claus	Studt, Chr.
Baade, Horst	Herre, Elisabeth	Norden, Helga	Taddey, Axel
Böge, Hans H.	Hohn, Britta	Pedersen, K.V.	Thirup, Viggo
Brogliè, Karin	Hopisch, Michael	Rathjen, Peer	Tresselt, Wolfgang
Clausen, Günter	Ingwersen, Elisabeth	Rohde, Geert	Wenzel, Michael
Diedrichsen, Ditte	Janisch, Gertrud	Röhrig, Karl	
Feske, Hannelore	Jansen, Heinz	Schaefer, Ursula	
Frank, Theo	Jensen, H.G.	Schnaut, Stefan	
Franke, Wolfgang	Jensen, Dagmar	Schrahe, Uwe C.	
Funck, J.	Jessen, H	Schröder, Willy	
Gerhorst, Johanna	Knudsen, Betty	Schultz, Jochen	
Gries, Alfred	Kolpen, Paul M.	Skov, Per	
Hageloth, Bodo	Kratz, Christa	Stammer, Nicolaus	
Hansen, Bernd	Mayer, Lothar J.	Stein, Hans J.	
Heister, Monika	Müller, Frank	Strehlow, Helmut	



*Putta mit Trauben in der Husbyer Kirche
Putta med drueklaser i Husby kirke*