



Danskernes Historie Online

Danske Slægtsforskeres Bibliotek

Dette værk er downloadet fra Danskernes Historie Online

Danskernes Historie Online er Danmarks største digitaliseringsprojekt af litteratur inden for emner som personalhistorie, lokalhistorie og slægtsforskning. Biblioteket hører under den almennyttige forening Danske Slægtsforskere. Vi bevarer vores fælles kulturarv, digitaliserer den og stiller den til rådighed for alle interesserede.

Støt Danskernes Historie Online - Bliv sponsor

Som sponsor i biblioteket opnår du en række fordele. Læs mere om fordele og sponsorat her: <https://slaegtsbibliotek.dk/sponsorat>

Ophavsret

Biblioteket indeholder værker både med og uden ophavsret. For værker, som er omfattet af ophavsret, må PDF-filen kun benyttes til personligt brug.

Links

Slægtsforskernes Bibliotek: <https://slaegtsbibliotek.dk>

Danske Slægtsforskere: <https://slaegt.dk>

WURFSENDUNG

Slesvigland



1. Jahrgang 1996

3

Slesvigland

Herausgeber /Udgiver:
Slesvigland Verlags G.m.b.H. Flensburg
Redaktion: D. P. Küssner
(verantwortlich/ansvarhavende).
Foto & lay-out: Helge Krempin
Technik & Druck/Teknik og tryk:
Scanprint A/S, Viby J.

© Slesvigland 1996. Für unverlangt
eigesandte Bilder, Manuskripte und
Waren keine Haftung. Unterzeichnete
Artikel stimmen nicht unbedingt mit der
Auffassung der Redaktion überein.
All rights reserved. Redaktionen hæfter
ikke for illustrationer, manuskripter eller
andre ting, der uopfordret sendes ind.
Signerede artikler dækker ikke
nødvendigvis redaktionens opfattelse.

Selbstfinanzierend, unabhängig und
unpolitisch/selvfinansierende, uafhængig
og upolitisk.

»Slesvigland« ist unabhängig von allen
öffentlichen und privaten Institutionen,
Organisationen, geschäftlichen
Interessengruppen, politischen und
anderen Formen von Parteien,
Volksgruppen oder einzelnen Personen.
»Slesvigland« er uafhængig af alle
offentlige og private institutioner,
organisationer, erhvervs mæssige
interessesgrupper, eller andre former for
partier, folkegrupper eller enkeltpersoner.

Adresse in der Bundesrepublik:
Schiffbrücke 42, D-24939 Flensburg.

Adresse i Danmark:
Postboks 219, DK-6400 Sønderborg.



Inhalt/Indhold

Ein Zentrum der Koexistenz Et center for sameksistens	67-68
Dall und Duborg Dall og Duborg	69-83
Die Kirche in Ockholm Kirken i Okholm	84-89
Vorzeichen der Sturmfluten Stormflodsvarsler	90-91
König Godfred und die nordfriesischen Ringwälle Kong Godfred og de nordfrisiske ringvolde	92-95

Abonnement:

»Slesvigland« wird in SCHLESWIG (dem
Gebiet zwischen der Eider und der deutsch-
dänischen Grenze) an alle Haushalte ver-
teilt.

Interessenten *aufserhalb* SCHLESWIG sowie
Empfänger der Postwurfsendung in
SCHLESWIG, die ein Extra-Abonnement
als Drucksache zugestellt haben möchten,
können ein Abonnement abschließen.
Der Preis beträgt DM 10.

Abonnementsadresse

in der Bundesrepublik:
Schiffbrücke 42
D-24939 Flensburg
Postcheckkonto: Hamburg 34800-202

Bor De udenfor området mellem Ejderen og
den dansk-tyske grænse eller som bosat i
SLESVIG, kan De tegne et årsabonnement.
Pris kr. 40.

Bestilling:

Postboks 219
DK-6400 Sønderborg
Postgiro 4 35 02 94

Titelseide/Forside:

Lorens Frölich, Entwurf zu Uffes Kampf.
Lorens Frölich, udkast til Uffes Kampf.

*Die nächste Ausgabe von »Slesvigland« erscheint im Dezember 1996
Næste nummer af »Slesvigland« udkommer i december 1996*

Ein Zentrum der Koexistenz

Das Grenzgebiet ist durch ein neues Forschungsinstitut bereichert worden, das sich sehr wohl als nützlich bei Lösungsversuchen der Konflikte in einem Europa erweisen kann, in dem immer noch große Spannungen zwischen den verschiedenen nationalen Mehrheiten und Minderheiten vorherrschen. Die seit 1955 bemerkenswerte Entspannungspolitik im dänisch-deutschen Grenzgebiet ist der Ausgangspunkt dafür, daß das Land Schleswig-Holstein gemeinsam mit der dänischen und der deutschen Regierung ein Europäisches Zentrum für Minderheitenfragen in Flensburg errichtet hat, das u.a. als Dokumentationszentrum für die europäische Forschung der Minderheitenproblematik dienen soll. Das neue Zentrum für Minderheitenfragen bekommt seinen Sitz in Flensburgs altem Kompagniehaus. Hier werden etwa zehn Mitarbeiter in den kommenden Jahren eine Forschungsstätte entwickeln, die sich mit der Erfassung von Daten der europäischen Minderheiten und einer Dokumentation der ethnischen und nationalen Konflikte beschäftigt. Das dadurch erworbene Wissen kann in Lehrgängen und Seminaren vermittelt werden. Das Grenzgebiet wird somit zum Ausgangspunkt einer Vermittlung und Diskussion der Probleme europäischer Minderheiten und trägt so zur Friedenschaffung und einer von gegenseitigem Respekt geprägter Koexistenz bei. Der neu ernannte Vorsitzende des Forschungs- und Vermittlungszentrums, der dänische Professor Bent Rold Andersen, hat in einem Interview mit der Zeitschrift "Grænsen", die vom dänischen Grenzverein herausgegeben wird, auf die Frage, ob die dänische und die deutsche Minderheit im Grenzgebiet eine Rolle in der Minderheitenforschung spielen wird, folgendes geantwortet: "Sie (die Minderheiten) sind ja die eigentliche Ursache dafür, daß überhaupt jemand auf den Gedanken gekommen ist, hier ein solches Minderheitenzentrum zu errichten. Die vorbildliche Situation im dänisch-deutschen Grenzgebiet war Anlaß dafür, daß unsere beiden Länder diese Einrichtung

Et center for sameksistens

Grænselandet er blevet beriget med en ny forskningsinstitution, der meget vel kan udvikle sig til et nyttigt redskab for konfliktløsninger i et Europa, der fortsat er præget af store spændinger mellem forskellige nationale flertals- og mindretalsbefolkninger. Med udgangspunkt i den bemærkelsesværdige afspændingspolitiske udvikling i det dansk-tyske grænseland siden 1955, har landet Slesvig-Holsten sammen med den danske og tyske regering valgt at placere et Europæisk Center for Mindretalsspørgsmål i Flensburg - et center, der bl.a. skal fungere som dokumentationscentral for europæisk forskning om mindretalsproblemer. Det nye Center for Mindretalsspørgsmål får til huse i Flensburgs gamle Kompagniehus. Her vil en halv snes medarbejdere de kommende år skabe et forskningsmiljø, der foruden indsamling af oplysninger om europæiske mindretalsforhold og kortlægning af etniske og nationale konflikter også skal formidle den indsamlede viden gennem seminarer og kursusvirksomhed. Grænselandet bliver således udgangspunkt for formidling og debat om mindretalsproblemer i europæisk sammenhæng, og dermed et vægtigt bidrag for fredsskabende virke og respektfuld sameksistens.

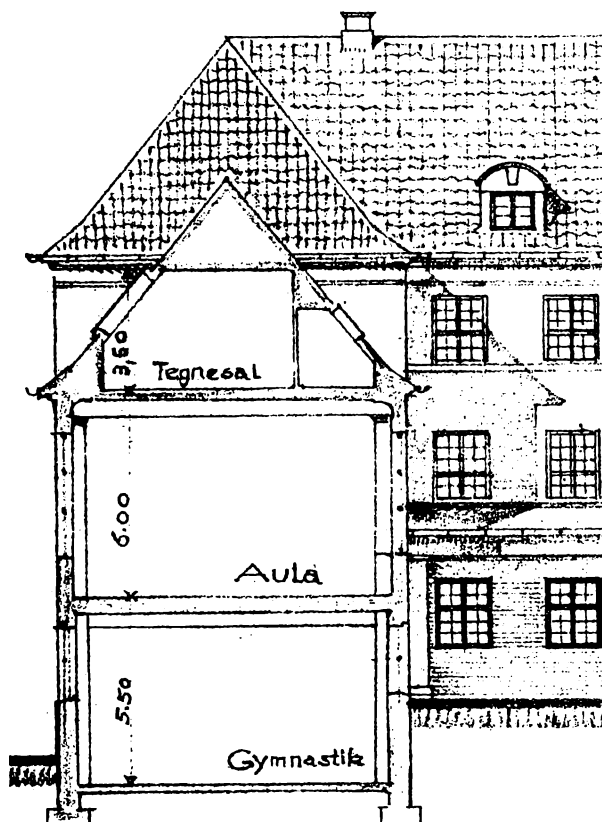
Forsknings- og formidlingscentrets nyudnævnte formand, den danske professor Bent Rold Andersen, har i et interview i den danske grænseforenings blad Grænsen på spørgsmålet om det tyske og danske mindretal i grænselandet kommer til at spille en rolle for mindretalsforskningen svaret: "De er jo hele årsagen til, at nogen har tænkt på et mindretalsinstitut her. Den forbilledlige tilstand i det dansk-tyske grænseland er grunden til, at vore lande har villet stifte denne institution. Vi skal ikke naivt tro, at vi kan eksportere disse tilstande og love andre, at de vil få det lige så godt. Alligevel er det jo interessant for folk udefra at se, at mindretallene kan leve fredeligt sammen med flertallene, og at flertallene oven i købet kan se det som en berigelse, at mindretallene er til stede og derfor ikke bare lever godt med dem, men beskyt-

gründeten. Wir dürfen aber nicht dem naiven Glauben aufsitzen, daß wir die Zustände in dieser Region exportieren können und anderen versprechen, daß sie es genau so gut bekommen werden. Trotzdem ist es von Interesse für andere, zu sehen, wie Minderheiten friedlich mit Mehrheiten zusammenleben können und daß die Mehrheit in der Existenz von Minderheiten sogar eine Bereicherung sehen kann und deshalb nicht nur vernünftig mit ihnen zusammenlebt, sondern die Minderheiten beschützt und bewahrt."

Als der damalige dänische Staatsminister H.C. Hansen und der Bundeskanzler Konrad Adenauer am 29. März 1955 bei einer gemeinsamen Feierlichkeit in Bonn die beiden Regierungserklärungen unterschrieben, die den Minderheiten auf beiden Seiten der Grenze die bestmöglichen Lebensverhältnisse sichern sollten, dachte sicherlich niemand von Ihnen daran, daß das Modell Schleswig einmal zukünftige Politiker zu einem Einsatz zur Lösung der zahllosen Minderheitenkonflikte in Europa inspirieren könnte. Trotz alledem kann das damalige weitsichtige Verhandlungsergebnis, das im europäischen Zusammenhang einmalig ist und dank des aktiven Mitwirkens der deutschen und der dänischen Minderheit zu einer Befriedung der ganzen Region beigetragen hat, jetzt zur Inspiration und als Ausgangspunkt für ein Minderheitenzentrum in Flensburg beisteuern, das hoffentlich zum Frieden und einer Koexistenz der vielen Nationalitäten Europas beitragen kann.

ter og bevarer mindretallene."

Da den danske statsminister H.C. Hansen og den tyske forbundskansler Konrad Adenauer den 29. marts 1955 ved en fælles højtidelighed i Bonn underskrev de to regeringserklæringer, der sikrede mindretallene på begge sider af grænsen bedst mulige vilkår, var det næppe i deres tanker, at den slesvigske model kunne inspirere kommende politikere til en indsats for løsningen af Europas mange mindetalskonflikter. Alligevel bruges deres fremsynde forhandlingsresultat, der takket være det tyske og danske mindretals aktive medvirken til en fredeliggørelse af hele regionen, der er enestående i europæisk sammenhæng, nu som inspiration og udgangspunkt for et mindretalscenter i Flensburg, der forhåbentlig kan bidrage til fred og sameksistens mellem Europas mange nationaliteter.



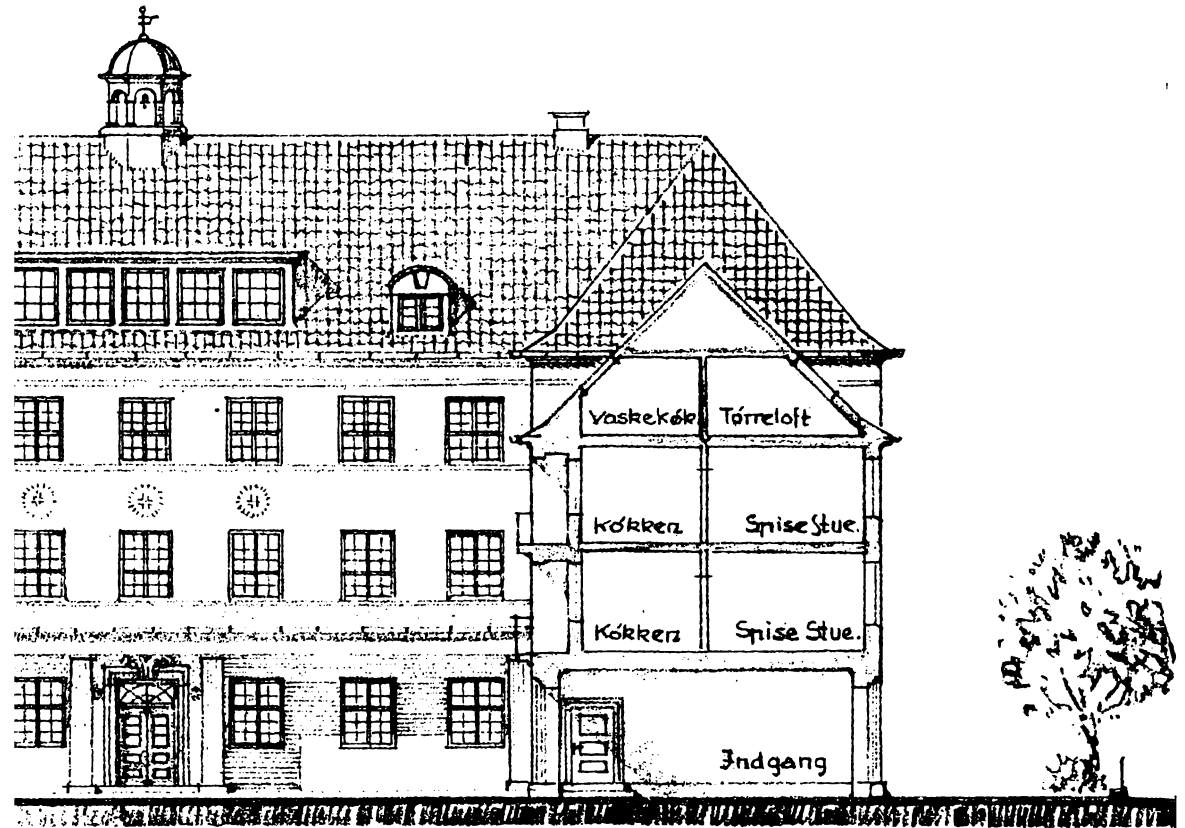
Dall und Duborg

- ein Architekt und sein Hauptwerk

af Birgit Jenvold

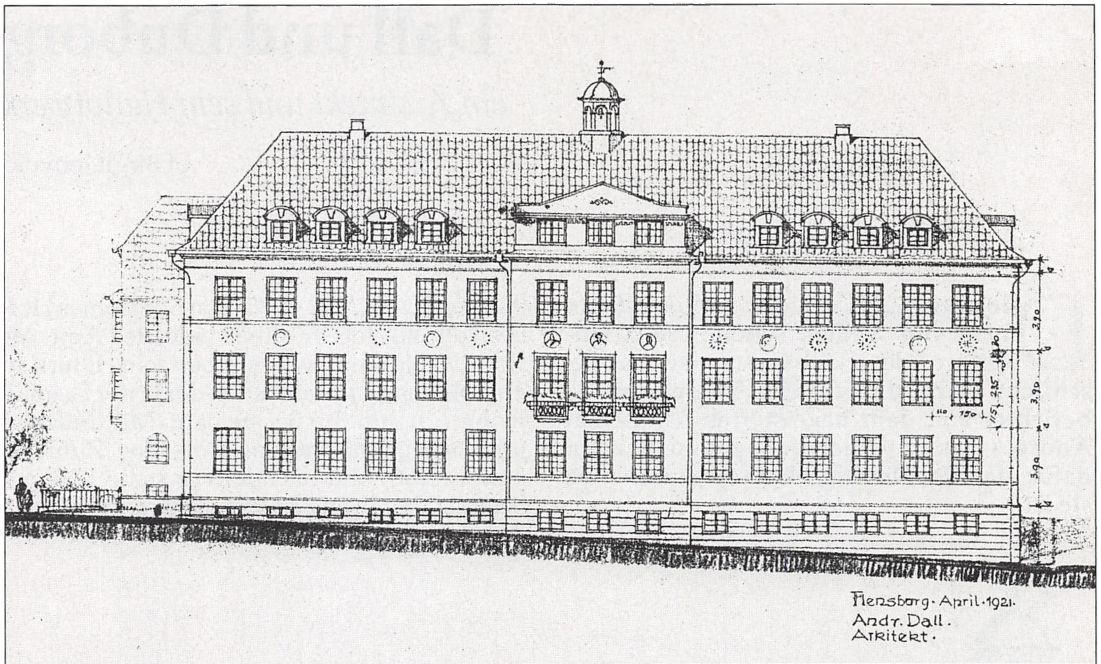
Die rote Burg auf der Anhöhe kann man von weitem sehen. Die Architektur des Gebäudes ist solide, schlicht, warm und würdig. Dieser Beitrag berichtet von dem begeisterten Menschen Andreas Dall und über die Voraussetzungen dafür, daß die Duborg Skole so wurde, wie sie ist.

Andreas Dall (1882-1975) war Sohn eines Hofbesitzers aus Jels im alten Haderslev Amt. Als Dall zwei Jahre alt war, starben seine Eltern an Tuberkulose, und ein Vetter, der in der Gegend wohnte, nahm ihn bei sich auf. Mit fünfzehn Jahren begann Andreas Dall eine Zimmermannslehre, und nachdem er seine Lehrzeit beendet hatte, ging er, wie viele junge, dä-



Flensborg · April · 1921 ·

Andr. Dall.
Arkitekt · M. af A. A.



nischgesinnte SCHLESWIGER nach Dänemark, um durch einen Aufenthalt auf einer Heimvolkshochschule sein Verhältnis zur dänischen Kultur zu vertiefen. Er besuchte die Håndværkerhøjskole (Handwerkerheimvolkshochschule) in Vestbirk im Jahre 1899 für ein halbes Jahr und besuchte danach für einige Jahre die Bauhandwerkerschule in Eckernförde. Anschließend machte er sich auf den Weg und arbeitete bei verschiedenen Architekten in Süddeutschland und in Kiel.

Es war ein großer Wunsch Andreas Dalls, sich zum Architekten an der Kunstakademie in Kopenhagen ausbilden zu lassen. Dieser Traum ging allerdings, vielleicht aus finanziellen Gründen, nie in Erfüllung. Von 1905 bis 1908 absolvierte er die Ausbildung zum Architekten an der Akademie in Darmstadt. Eine Zeitlang spielte er mit dem Gedanken zu emigrieren und korrespondierte darüber mit seinem Halbbruder in den USA, um sich über die dortigen Möglichkeiten zu informieren. Er gab diesen Plan allerdings auf, nachdem er aufgrund der Tuberkulose in seiner Kindheit ausgemustert worden war.

Der junge Andreas Dall traf Bertha Pietsch, Tochter eines Zimmermanns, während er in Kiel arbeitete. 1909 heiratete er sie und reiste anschließend in die Schweiz, wo er in einer großen Firma, die mondäne Hochgebirgssa-

natorien baute, angestellt wurde. Die Balkankriege im Jahre 1913 führten zu einer Krise in der Schweiz, und die meisten Ausländer verließen das Land. Die Familie Dall schloß sich an und ließ sich in Kiel nieder.

Kurze Zeit später brach der Erste Weltkrieg aus, und 1915 wurde Dalls Ausmusterung annulliert. Das Militär befand ihn für den Kriegsdienst tauglich, und er kam an die Ostfront. Frau und Kinder zogen zu Verwandten nach Jels, die die schwere Not des Krieges mildern konnten. Dall durfte als dänischgesinnter Soldat nicht nördlicher als in Flensburg seinen Urlaub verbringen. Es gelang ihm einige Male, die Militärbehörden mit der Angabe des Zielorts "Jels über Flensburg" an der Nase herumzuführen.

1919 kehrte er von der Ostfront aus russischer Kriegsgefangenschaft heim und eröffnete ein Konstruktionsbüro in Flensburg.

Nach vier harten Jahren mußte Dall sich nun einem Leben stellen, in dem Frau und Kinder versorgt werden mußten. Es war sehr schwer, Aufträge zu bekommen, da fast die gesamte Baubranche brachlag. Vielleicht war es Zufall, daß er nach Flensburg ging; möglicherweise versprach er sich einen Aufschwung, der für Aufträge sorgen würde, falls die Stadt dänisch würde.

Dall og Duborg

- en arkitekt og hans hovedværk

af Birgit Jenvold

Den røde borg på bakken ses viden om. Solid og enkel, varm og værdig arkitektur. Artiklen fortæller om ildsjælen Andreas Dall og forudsætningerne for, at Duborg-Skolen blev, som den gjorde.

Andreas Dall (1882-1975) var gårdmandssøn fra Jels i det gamle Haderslev Amt. Som 2-årig mistede han begge forældre; de døde af tuberkulose, og en fætter på egnen tog ham til sig. Som 15-årig kom han i tømrerlære, og efter endt læretid blev han, som så mange unge dansksindede i SLESVIG på den tid, sendt til Danmark for at få et nært forhold til dansk kultur gennem et højskoleophold. Han var på Vestbirk Håndværkerhøjskole et halvt år i 1899 og videreuddannede sig efterfølgende et par år på bygningskolen i Eckernförde. Herefter var han på valsen og arbejdede hos arkitekter i bl.a. Sydtykland og Kiel.

Det var Andreas Dalls store ønske at udanne sig til arkitekt på Kunstakademiet i København, men denne drøm blev aldrig realiseret; måske af økonomiske årsager. I årene 1905 - 08 gennemgik han arkitektuddannelsen på akademiet i Darmstadt. En tid overvejede han at emigrere og korresponderede med en ældre halvbror i USA om mulighederne derovre. Imidlertid opgav han disse planer, da han blev kasseret ved session på grund af barndommens tuberkuloseangreb.

Mens han arbejdede i Kiel, havde den unge Andreas Dall mødt Bertha Pietsch, som var datter af en tømrermester der. De giftede sig i 1909 og rejste til Schweiz, hvor han havde fået ansættelse i et stort firma, der opførte monedne højfjeldssanatorier. Balkankrigene betød i 1913 krise i Schweiz, og de fleste udlændinge forlod landet. Familien Dall var blandt dem og slog sig ned i Kiel

Kort efter startede den første verdenskrig, og i 1915 blev Dalls militære kassation annulleret. Nu fandt militæret ham egnet til krigstjeneste, og han blev sendt til østfronten. Kone og børn flyttede til Jels, hvor Andreas

Dalls slægtninge kunne afhjælpe krigens værste nød. Som dansksindet soldat fik han ikke lov til at tage på orlov nordligere end Flensborg. De militære myndigheder hoppede kun på hans "Jels pr. Flensborg" et par gange! Det lykkedes ham nemlig flere gange i krigsårene at snyde sig til Jels.

Hjemkommet fra østfronten og russisk fan-gelejr etablerede han egen tegnestue i Flensborg i 1919. Efter fire hårde år skulle Dall finde sig til rette i en hverdag, hvor kone og tre børn skulle forsørges. Det var utvivlsomt meget vanskeligt for ham at få opgaver, da byggebranchen stort set var gået i stå. At han valgte Flensborg kan være tilfældigt, men måske regnede han med, at byen ville blive dansk og komme ind i en opgangsperiode, som kunne betyde arbejde til ham.



Andreas Dall (1882-1975)

Sich mit den Besten messen

Die Gesinnung und die Ausbildung der heranwachsenden Generation waren ein zentrales Problem für die dänischgesinnten Flensburger in der ersten Zeit nach der Abstimmung im Jahr 1920. Die neue Situation mußte korrekt und schnell gehandhabt werden. Es war daher vordringlich, ein dänisches Schulsystem zu etablieren.

Andreas Dall gehörte zu den Eltern, die sich für die Ausbildung ihrer Kinder engagierten, und wurde der erste Vorsitzende des Dansk Skoleforening (Dänischer Schulverein). Die Gründungsversammlung wurde im Haus der Familie Dall in der Rathausstraße abgehalten. Vorerst war die dringlichste Aufgabe, eine Realschule in Flensburg zu etablieren, die die einstweilige Durchführung des Unterrichts in vorläufigen Räumen im "Hjemmet" ablösen konnte.

Der Schulverein hätte ganz einfach ein bereits bestehendes, geeignetes Gebäude in Flensburg erwerben können, d.h. ein Gebäude von entsprechender Größe, in zufälligem Baustil und in zufälliger Lage. Aber nicht nur die Anwendung des Gebäudes wurde dänisch. Man strebte sowohl in den dänischen Kreisen Flensburgs als auch in Dänemark nach Höherem: Das Schulprojekt sollte in jeder Beziehung eine markante nationale Manifestation im Stadtbild Flensburgs werden. Es

sollte das Flaggschiff der Dänen in Südschleswig werden. "Es mußte ein neues und zeitgemäßes Schulgebäude errichtet werden, das sowohl von seiner praktischen Einrichtung her und von seinem äußeren Erscheinungsbild instande war, sich mit dem Besten zu messen", schrieb der Rektor Andreas Hanssen in der Zeitschrift "Grænsevagten" während der Bauarbeiten. Man wünschte sich moderne Bequemlichkeit und Prestige!

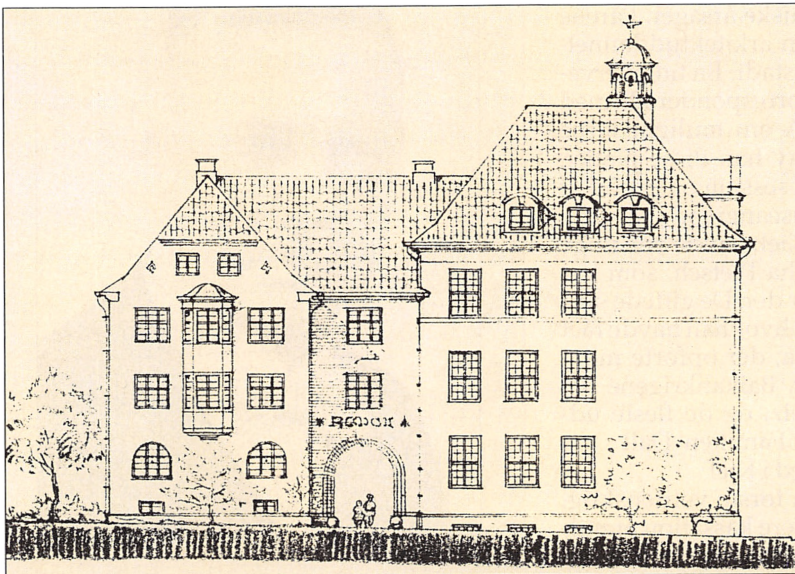
Andreas Dall war nicht nur der Vater von drei Kindern, sondern außerdem auch noch Architekt. Die Baubranche erlebte schlechte Zeiten, und er sah sicher bereits eine Möglichkeit, einen Entwurf für die neue Schule zu zeichnen, als die ersten noch wenig konkreten Pläne vom dänischen Elternkreis der Stadt diskutiert wurden. Man kann es als egoistisch bezeichnen, was vielleicht sogar über die väterliche Sorge um seine Kinder und sein nationales Engagement hinaus der Fall war. Er hatte sowohl fachliche wie national ambitionen.

Außerdem war Dall, wie erzählt wird, eine markante Persönlichkeit und ein sturer Zeitgenosse. Es war daher kaum jemand mehr als er geeignet, den Wunsch zu realisieren, "Dänemark" zu materialisieren. Das Flensborghus existierte bereits, und nun wünschte man sich eine neue dänische geistige Hochburg. Dall sorgte dafür, daß das Gebäude in

jeder Hinsicht, auch in seiner physischen Erscheinungsform, ein erzdänisches Gebäude wurde.

Neuer Stil - alter Brauch

Architekturentwürfe sind etwas ganz Besonderes: Sie vereinen Kunst und Handwerk und gehen in einer höheren Einheit auf. Es sind sorgfältig zu Papier gebrachte Träume, in die sich zu vertiefen Freude bereitet, und sie haben zusätzlich einen künstlerischen und politischen Wert. Dalls Zeich-



Dalls Entwurf

Dalls udkast

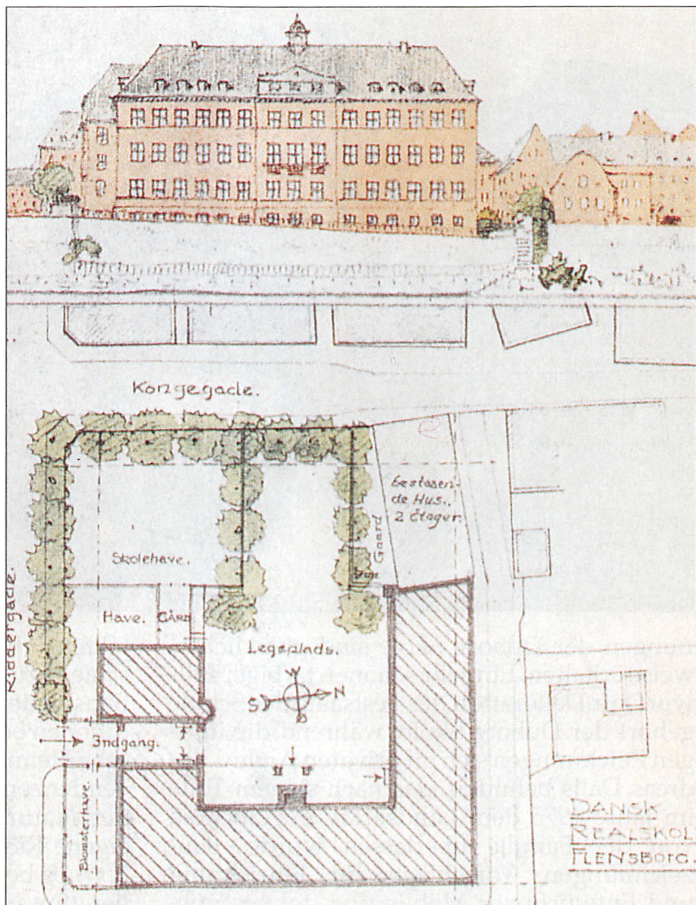
Stå mål med de bedste

Den opvoksende generations sindelag og uddannelse var et centralt problem for Flensborgs dansksindede i den første tid efter afstemningen i 1920. Den nye situation skulle håndteres korrekt og hurtigt. Det gjaldt om at få opbygget et dansk skolesystem.

Andreas Dall var blandt de forældre, som engagerede sig i børnenes danske dannelse og blev den første formand for Dansk Skoleforening. Det stiftende møde blev holdt i familien Dalls hjem i Rådhusgade. Opgaven var i første omgang at få etableret en dansk realskole i byen til afløsning af den midlertidige ordning med undervisning i midlertidige lokaler i "Hjemmet".

Skoleforeningen kunne have valgt at købe en allerede eksisterende egnet bygning i byen, - altså et hus af passende størrelse i en eller anden tilfældig stilart og med tilfældig beliggenhed - ganske enkelt! Men ikke alene husets anvendelse blev dansk. Man stræbte højere både lokalt og i Danmark: Skoleprojektet blev på alle måder en markant national manifestation i bybilledet. Det skulle blive danskhedens flagskib i Sydslesvig. "Der maatte skaffes en ny tidssvarende Skolebygning, der baade i Henseende til praktisk Indretning og ydre Fremtræden kunde staa Maal med de bedste.", forklarede rektor Andreas Hanssen i Grænsevagten, mens byggeriet stod på. Man ville have moderne bekvemmeligheder og prestige!

Nu var der jo det med Dall, at han ikke blot var far til tre børn, men tillige arkitekt! Det var dårlige tider for byggeriet, og han øjnede sikkert chancen for selv at tegne skolen allerede, da de første løse tanker om skolen dukkede op i byens danske forældrekreds. Man kan opfatte det som egoistisk, hvilket det måske også var - udover faderomsorg og engagement i danskhedens sag. Han havde såvel faglige som nationale ambitioner. Efter sigende var han desuden en markant personlighed -



*Gesamtansicht der geplanten Schulanlage
Tegning over det planlagte skoleområde*

og en stædig rad. Men man kunne nok ikke have fundet en, der bedre end Andreas Dall var i stand til at materialisere "Danmark", som naturligvis var ønsket. Flensborghus lå der, og nu skulle man have en ny åndelig dansk højborg. Dall sørgede for, at det også fysisk - på alle måder - blev en ærkedansk bygning.

Ny stil - gammel skik

Arkitekturtegninger er noget ganske særligt - kunst og håndværk går op i en højere enhed. Omhyggeligt nedprentede drømme, som det kan være en fryd at fordybe sig i, - udover den kunsthistoriske og praktiske værdi. Dalls tegninger til Duborg-Skolen er heldigvis bevaret. Et meget smukt, farvelagt forslag til festsalens dekoration tilhører skolen, mens resten befinder sig i Andreas Dalls privatarkiv, der efter



nungen der Duborg Skole sind glücklicherweise erhalten. Ein sehr schöner, farbiger Entwurf zur Dekoration des Festsaals der Schule gehört der Duborg Skole, während die übrigen Zeichnungen sich im privaten Archiv Andreas Dalls befinden, das nach seinem Tode im Jahre 1975 dem Landsarkiv in Aabenraa von der Familie überlassen wurde. Bauzeichnungen, Vorschläge zur Einrichtung und Entwürfe zur Möblierung dokumentieren sehr detailliert den Schulbau. Allerdings hat Dall keinerlei Aufzeichnungen oder Aussagen darüber hinterlassen, warum die Schule so gebaut wurde, wie es geschah. Glücklicherweise kann man dies nachvollziehen, ohne den Vorstellungen Andreas Dalls folgen zu müssen. Das Gebäude spricht für sich selbst! Dalls Vorstellungen zum neuen dänischen Prestigeobjekt entsprechen nämlich einem damals sehr genau definierten und in der Zeit modernen Konzept.

Anfang dieses Jahrhunderts suchte die internationale Architektur nach neuen Wegen. Man sucht nach Möglichkeiten, den Historizismus und den Jugendstil abzulösen, und eine neue Richtung dieser Zeit war der Heimatstil. Diese neue Richtung hatte ihre theoretischen Wurzeln in den Architekturschulen Englands und Deutschlands. Man bemühte sich, einen Baustil zu definieren, der seinen Ausgangspunkt in den lokalen Bautraditionen nahm. Größere Bauvorhaben zeigten

deutlich Reminiszenzen an frühere Stilarten, in Dänemark insbesondere die schlichten und symmetrischen Formen des Barocks. Christian Kaatmanns Buch: "Byggestil og byggeskik - nationale strømninger i sønderjysk arkitektur 1850-1940" liefert eine hervorragende Übersicht über die Entwicklung im dänisch-deutschen Grenzgebiet. Wie schon oft zuvor in der Geschichte richteten die jungen dänischen Kulturvantgardisten, u.a. auch die jungen Archi-

tekten, ihren Blick nach Süden. Der Unterschied zu dem entsprechenden deutschen Baustil, der besonders von süddeutschen Traditionen bestimmt war, ist auffällig. Der dänische Heimatstil war zwar von den deutschen Tendenzen beeinflusst, entwickelte sich aber der Natur der Sache entsprechend in eine eigene Richtung, die populär als die Schule Nyrops bezeichnet wird. Der zur älteren Generation gehörende Architekt Martin Nyrop war der zentrale Inspirator dieser Richtung. Als Nyrop 1906 Professor an der Akademie in København wurde, siegte der neue Stil über die Vergangenheit, und es war ebenfalls Nyrop, der diese Neuerung nach SCHLESWIG brachte.

Nyrop stammte aus einer süderjütischen Familie, war Neffe des Politikers Nicolai Ahlmann, und setzen sich sehr für die süderjütische Sache ein. Nyrop war als Architekt des Rathauses in Kopenhagen bekannt und zeichnete eine Reihe von Gebäuden in Nordschleswig, u.a. die Frimenighedskirke in Sundeved (1903) und Sønderborghus (1913), das als "eine Burg des Dänentums" bezeichnet wurde. Die Bewegung, für deren Entwicklung Nyrop maßgeblich verantwortlich war, wurde "Bedre Byggeskik" (Besseres Bauen) genannt und war eine griffigere Verkürzung für den Namen des Vereins "Forening for Bedre Byggeskik", der 1915 von idealistischen Architekten gegründet wurde.

hans død i 1975 blev afleveret til Landsarkivet i Aabenraa af familien. Bygningstegninger, interiør-forslag og udkast til møbler dokumenterer skolen meget detaljeret. Derimod har han ikke efterladt erindringer eller andre udtalelser om, hvorfor skolen kom til at se ud, som den gør. Heldigvis er det heller ikke nødvendigt for at følge arkitektens tanker. Huset taler selv! Dalls ideer til - og med - det nye danske prestigeprojekt i Flensborg, følger nemlig tydeligvis et nøje defineret og den gang meget moderne koncept.

Arkitekturen var internationalt ved at finde nye stier i århundredets begyndelse. Man søgte afløsning for historicisme og jugendstil, og en af de nye tendenser er blevet kaldt for hjemstavnsstilen. Den nye retning havde sine teoretiske rødder på arkitektskoler i England og Tyskland, hvor man ønskede at udvikle en stil, som tog udgangspunkt i lokale byggetraditioner. I større bygninger brugtes ofte referencer til tidligere tiders stilarter; i Danmark især barokkens symmetriske og enkle elementer. Christian Kaatmanns bog "Byggestil og byggeskik - nationale strømninger i sønderjysk arkitektur 1850-1940" giver en fortrinlig oversigt over udviklingen i det dansk-tyske grænseområde.

Som så ofte tidligere i historien havde de danske kultur-avantgardister, herunder unge arkitekter, øjnene rettet mod syd. Forskellen fra den tilsvarende tyske byggemode, som især var inspireret af syd-tyske traditioner, er iøjnefaldende. Den danske hjemstavnsstil var nok påvirket af tyske tendenser,

Gang mit Busten und Malereien

Skolegang med buster og malerier

men udviklede sig i sagens natur i en særegen retning, populært kaldet Nyrops Skole, med en af den ældre generations førende arkitekter, Martin Nyrop, som central inspirator. Den nye stil vandt over fortiden i 1906, da Nyrop blev professor på akademiet i København, og det var ham, der bragte nyheden til SLESVIG.

Nyrop, der var af sønderjysk slægt og nevø af politikeren Nicolai Ahlmann, var stærkt optaget af den sønderjyske sag. Han var kendt som arkitekt for Københavns Rådhus og tegnede en del bygninger i Nordslesvig bl.a. Frimenighedskirken i Sundeved (1903) og Sønderborghus (1913), der blev kaldt for "En danskhedens borg". Bevægelsen, som Nyrop var central for udviklingen af, blev kaldt Bedre Byggeskik som en mundret forkortelse af Foreningen for Bedre Byggeskik, og dannedes af idealistiske arkitekter i 1915.

Et hovedformål med foreningen var at forsyne murer mestre med ideer og tegninger til det, som arkitekterne mente, var godt og moderne byggeri. Dette arbejde var startet allerede omkring 1905 i arkitektforbundets regi, men blev nu grundigt organiseret. Den tyske pendant til Bedre Byggeskik hed Deutscher Bund Heimatschutz og havde et af sine udviklingscentre på arkitektskolen i Darmstadt, netop mens Dall uddannede sig der.



Ein Hauptanliegen des Vereins war es, Maurermeister mit Ideen und Zeichnungen auszustatten, um ein gutes und modernes Bauwesen nach den Vorstellungen der Architekten zu entwickeln. Diese Arbeit begann bereits 1905 im Architektenverband, wurde von nun an jedoch gründlich organisiert. Das deutsche Gegenstück zum "Bedre Byggeskik" war der Deutsche Bund Heimatschutz und wurde entscheidend von der Architektenschule in Darmstadt geprägt. Dies geschah zu dem Zeitpunkt, als Dall sich dort ausbilden ließ.

Dall vom Heimatschutz zum "Bedre Byggeskik"

Zur gleichen Zeit, als Dalls Tyrol-romantische Zeichnungen und Bauvorschläge, die sich noch heute in seinem Archiv befinden, von seinen Lehrern an der Schule in Darmstadt abgenommen wurden, unternahmen junge Architekten aus Kopenhagen Studienfahrten auf die andere Seite der Grenze nach Tønder und Møgeltønder, wo man meinte, die am besten erhaltenen Beispiele des dänischen Baustils anzutreffen: rote Steine und weiß gemalte Fensterrahmen in schöner symmetrischer

Ordnung und hohen Walmdächern. Einige deutsche Architekten waren auch der Auffassung, daß der Baustil im Westen vorbildlich sei, und erwähnten ihn im Kunstkalender Schleswig-Holsteins, der von Ernst Saueremann vom Flensburger Museum herausgegeben wurde. Dall hat ohne Zweifel die Beiträge zur Architektur in der einzigen Kunstzeitschrift des Landesteils gelesen.

Dall hatte durch seine Kindheit, und gestärkt und profiliert durch seinen Aufenthalt auf der Heimvolkshochschule in Vestbirk, eine enge Beziehung zum Dänischen. In einem Interview in Flensborg Avis aus dem Jahre 1933 unterstrich er, welche große Bedeutung diese Schulung für seine Entwicklung während seiner Jugend gehabt hat. Er erinnerte sich an den Einfluß des Volkshochschulmilieus auf seine junge und offene Gesinnung.

Bereits vor 1914 hatte er die Möglichkeit, sich auch fachlich mit dem Dänischen auseinanderzusetzen. Im Interview 1933 erzählt er, daß er auch schon in seiner Jugend durch die Fachzeitschrift "Arkitekten" über die Entwicklungen in der dänischen Architektur orientiert war. Sicherlich hat er die Projekte Martins Nyrops in Süderjütland mit beson-



Die Aula

Festsalen



Der Schullhof

Skolegården

Dall fra Heimatschutz til Bedre Byggeskik

Samtidig med, at Andreas Dall fik godkendt de Tyrol-romantiske studietegninger og bygningsforslag, der stadig er bevaret i hans arkiv, af sine lærere på skolen i Darmstadt, foretog unge arkitektstuderende fra København studieture over grænsen til Tønder og Møgel-tønder, hvor man mente at finde noget at det bedst bevarede i dansk byggeskik - røde sten, hvidmalede vinduesrammer i pæn symmetrisk orden og højtrejste valmtage. Også en del tyske arkitekter fandt Vesteregnens byggeskik forbilledlig, og den blev omtalt i Kunstkalender Schleswig-Holstein, der blev udgivet af Ernst Sauermann fra Flensborg Museum. Dall har utvivlsomt læst disse arkitekturartikler i landsdelens eneste kunstdidsskrift.

Den personlige tilknytning til danskheden havde Dall med sig fra barndommen og fik den styrket og sat i relief under opholdet på Vestbirk Højskole. I et interview i Flensborg Avis i 1933 understregede han selv den store betydning, som denne skoling havde haft for hans udvikling i ungdomsårene. Han huskede højskolemiljøets påvirkning som en stærk indflydelse på sit unge og åbne sind. Den faglige danskhed har han haft mulighed for selv

at arbejde med før 1914. I følge interviewet i 1933 holdt han sig også i de unge år orienteret om dansk arkitektur i fagtidsskriftet Arkitekten. Martin Nyrop og dennes sønderjyske projekter har han sikkert fulgt med særlig opmærksomhed. Måske besøgte han oven i købet Landsudstillingen i Århus i 1909, hvor flere arkitekter fra Nyrops kreds vakte opsigt med eksempler på den moderne arkitektur opbygget i en ideal-stationsby.

Dall gik tilsyneladende på Bedre Byggeskik med krum hals, så tidligt som det var ham muligt. Han fastholdt teorien fra Darmstadt, men forstod at aflægge den tyske stiltendens til fordel for den danske version. Den danske stil ses allerede i forsamlingshuset Landbohjem i Jels, som han tegnede i 1908. I tegningsarkivet er bevaret flere opmålinger og byggeforslag, som tyder på, at han involverede sig direkte i arkitekternes "missionerende" holdning til murermestre. Bl.a. findes der i hans arkiv tegninger til "Bondegård i Haderslev Amt" dateret 1913, som er typisk for Bedre Byggeskiks arbejde.

En danskhedens borg

Dall evnede at optage tidens nye og nationale stilart på særdeles overbevisende og talent-

derem Interesse verfolgt. Möglicherweise hat er sogar die "Landsudstilling" (Landesausstellung) in Århus 1909 besucht, bei der mehrere Architekten aus dem Kreis Nyrops mit einigen Beispielen moderner Architektur am Modell einer Kleinstadt Aufsehen erregten.

Dall schloß sich scheinbar so früh, wie es ihm möglich war, unverdrossen dem "Bedre Byggeskik" an. Er hielt an den Theorien aus Darmstadt fest, verstand es aber, die dänische Stilart der deutschen vorzuziehen. Der dänische Stil kommt bereits im Gemeindehaus Landbohjem in Jels zum Ausdruck, das er 1908 entwarf. In seinem Archiv sind mehrere Entwürfe und Aufmessungen erhalten, die darauf hindeuten, daß er sich der "missionierenden" Haltung der Architekten gegenüber den Maurermeistern anschloß. U.a. sind im Archiv Zeichnungen eines Bauernhofs im Haderslev Amt aus dem Jahre 1913, die typisch für die Arbeiten des "Bedre Byggeskik" sind.

Eine dänische Burg

Dall hatte die Fähigkeit, die neue, nationale Stilart seiner Zeit auf eine besonders überzeugende und talentierte Weise umzusetzen. Die Duborg Skole ist eines der besten Beispiele des dänischen Heimatstils - obendrein in den von dieser Stilrichtung bevorzugten roten Steinen errichtet. Das Gebäude erinnert an einen barocken Gutshof - in den großen Flächen streng und schlicht gehalten, wenn man das Gebäude von außen und von der Straßenseite her betrachtet. Es ähnelt Nyrops Sønderborghus, das vielleicht als das unmittelbare Vorbild diente.

Der Lehreingang und der Hof vermitteln mit den versetzten Ebenen, dem Treppenturm und dem Bogengang den Eindruck von romanischen Klöstern mit der diesen Bauten eigenen Gemütlichkeit, die auf das geistige Leben hindeutet. Diese Idylle wird noch durch die Bepflanzung und den Trinkbrunnen verstärkt. Nyrops Entwürfe für den Anbau auf der Vallekilde Højskole aus dem Jahre 1908 haben Dall wahrscheinlich bei der Ausstattung des Innenhofs inspiriert. Dieser Entwurf Nyrops war allgemein bekannt, und Nyrop unterstrich, daß es sein Anliegen war, mit diesem Entwurf an das einstige Klosterleben zu erinnern, aus dem sich das geistige Leben Dänemarks entwickelt hat.

Allerdings ist Dall sicher auch von lokalen

Traditionen und konkreten Gebäuden beeinflusst worden. Die Idee für den eleganten Bogengang entsprang sicher Winstups alter Lateinschule in Flensburg, und die Fassade der Duborg Skole erinnert an die Fassade von Flensborghus. Beim Bau des Flensborghus, der alten dänischen Hochburg, wurde Baumaterial des alten Duborg Slot (Schloß Duborg) verwendet, worüber Dall sich sicherlich im klaren war. In Dänemark wurden zur gleichen Zeit viele Schulen im selben Stil gebaut, aber der Bogengang ist offenbar eine Seltenheit, die auch im Hof der Sct. Severinsskole in Haderslev zu sehen ist. Sct. Severin wurde vom damaligen Stadtbaumeister zur gleichen Zeit wie die Duborg Skole gebaut, und möglicherweise haben die beiden Architekten sich ausgetauscht, obwohl die markante Gemeinsamkeit auch daher kommen kann, daß Winstrup sowohl die Lateinschule in Flensburg als auch in Haderslev und dadurch beide Architekten inspiriert haben kann.

Die Raumaufteilung der Duborg Skole ist modern, romanisch und barock und entspricht dadurch hervorragend dem äußeren Erscheinungsbild des Gebäudes. Im Gebäude befinden sich eine Aula, große Klassenräume und Korridore, die von Rundbogen unterteilt werden. Im ganzen Gebäude sind die Decken hoch und die Fenster groß, was zu sehr guten Lichtverhältnissen führt. Das Interieur ist schlicht und schnörkellos.

Andreas Dall war ein außerordentlich gründlicher Architekt. Er betrachtete Bauobjekte als Ganzes und interessierte sich daher auch für die Ausschmückung seiner Gebäude. Die Fensternischen wurden deshalb mit Motiven aus der "Ornament Mappe" von "Bedre Byggeskik" dekoriert. Dall ergriff auch die Initiative, um zu ermöglichen, daß die Duborg Skole auf etwas merkwürdigen Wegen dänische "Kunstgegenstände", wie es hieß, geschenkt bekam.

Entschuldigen Sie bitte, ich habe eine dänische Gesinnung

Andreas Dalls Tätigkeit als Architekt war nicht einfach. 1930 arbeitete die Redaktion des "Weilbachs Dansk Kunstnerleksikon" an der dritten Überarbeitung des anerkannten Lexikons, und man bat Dall für die Ausgabe um einige Informationen. Dall schickte einen Brief an die Redaktion mit hochachtungsvol-

fuld vis. Duborg-Skolen er et af de bedste eksempler på dansk hjemstavnsstil - oven i købet opført i stilretningens foretrukne røde sten. Bygningen er som et barokt herregårdsanlæg - strengt og enkelt i de store flader, når man ser nede fra byen og ude fra gaden. Som Nyrops Sønderborghus, der måske er det mest umiddelbare forbillede.

Lærerindgangen og gården giver med forskudte planer, trappetårn og buegang indtryk af en romansk klosteragtig hygge, som referer til det åndelige liv. Denne idyl forstærkes af beplantning og drikkebrønd. Inspirationen til gårdsidens udtryk er formodentlig Nyrops tilbygninger på Vallekilde Højskole fra 1908, som var vidt bekendte, og om hvilke Nyrop netop sagde, at tanken var at referere til forudm Klosterliv, hvorfra Danmarks åndelige liv havde udviklet sig.

Også helt lokale traditioner og konkrete bygninger har nok påvirket Dall. Den elegante buegang kan være inspireret af Winstrups gamle latinske skole i Flensborg, og der er i Duborg-Skolen mindelser om Flensborghus' facade. I Flensborghus, den gamle danske højborg, indgik byggematerialer fra Duborgslot, hvilket Dall givet har været meget bevidst om. I Danmark byggedes der mange skoler i samme stil i perioden, men buegangen er tilsyneladende en sjældenhed, der også findes i Sct. Severinskolens gård i Haderslev. Sct. Severin blev bygget af den der-værende stadsarkitekt samtidig med Duborg-Skolen, og måske har de to arkitekter konfereret nærmere, men det markante fælles-træk kan alene skyldes, at Winstrup byggede latinske skoler i både Flensborg og Haders-

lev, og derved har inspireret.

Duborg-Skolens rumindretning er på en gang moderne, romansk og barok og derved i fin overensstemmelse med bygningens ydre. Der er festsal, store klasseværelser og korridorer, der brydes af rundbuer. Overalt højloftet og med høje vinduer, der giver masser af lys. Interiøret er præget af rene linier og enkelhed.

Andreas Dall var en meget grundig arkitekt. Han tænkte i helheder og interesserede sig også for udsmykning af sine bygninger. Vinduesnicjerne blev således dekoreret med motiver hentet i Bedre Byggeskikks "Ornament Mappen". Det var også på Dalls initiativ, at Duborg-Skolen på en lidt mærkelig måde fik danske "kunstsager", som det hed, forærende.

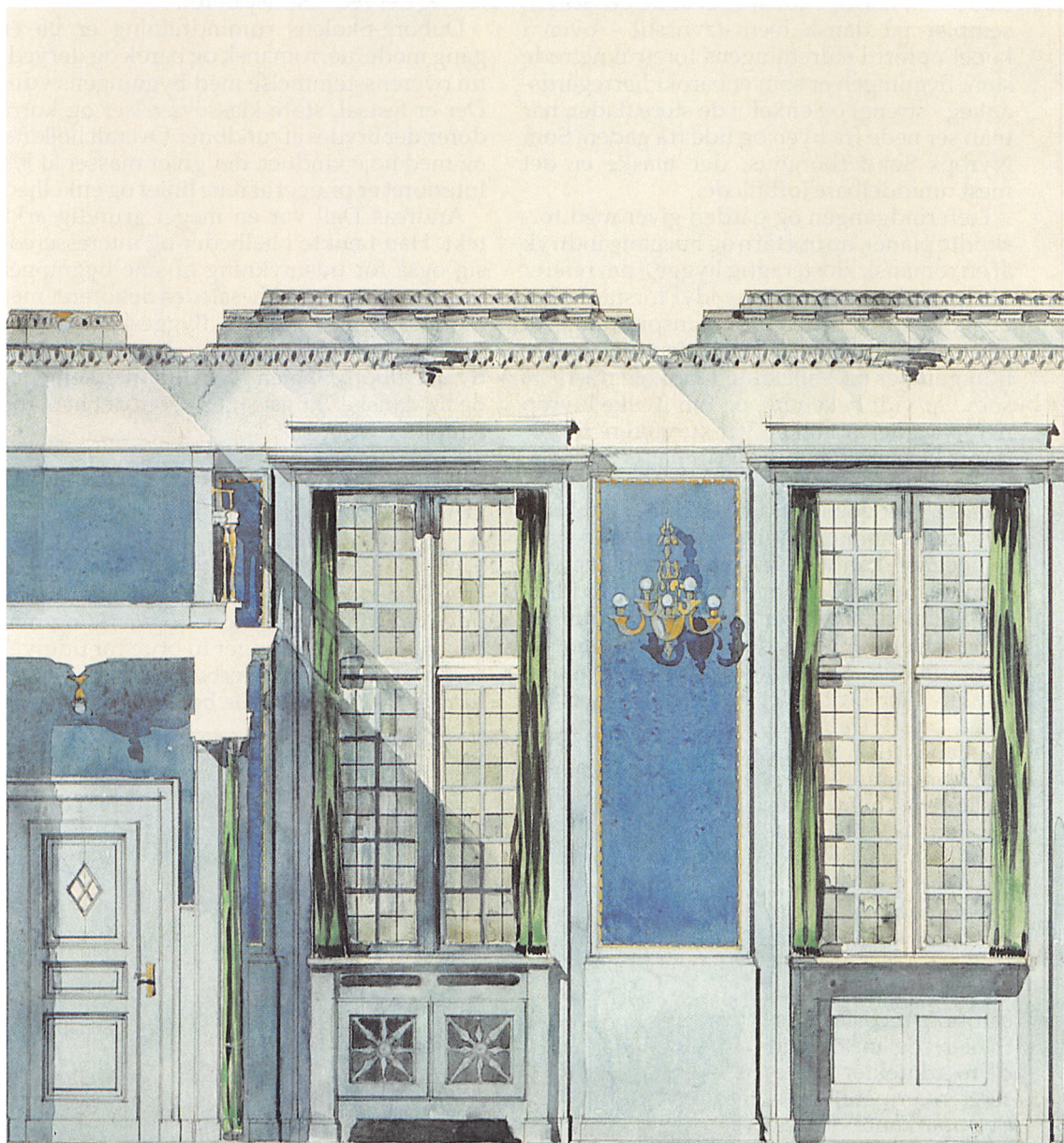
De bedes undskyldte - jeg er dansk af sindelag

Andreas Dalls virke som arkitekt har ikke været nemt. I 1930 forberedte redaktionen af "Weilbachs Dansk Kunsterleksikon" tredje udgave af det anerkendte bogværk, og man bad Dall om oplysninger til brug for udgivelsen. Men brevet med ærbødig hilsen fra Dall til redaktionen lød: "De bedes undskyldte, at



Das sehr schöne Treppenhaus

Den meget smukke trappeopgang



I sin tid valgte man ikke Andreas Dalls blå forslag til skolens festsal, som kan ses her, men en dyrere tapetløsning i et mere dæmpet farvevalg.



Damals wählte man nicht den hier abgebildeten "blauen Entwurf" Dalls für die Aula, sondern entschied sich für teurere Tapeten in gedämpfteren Farben.

len Grüßen und folgendem Wortlaut:

“Sie müssen mich dafür entschuldigen, daß ich Ihren Fragebogen für das Dansk Kunstnerleksikon unausgefüllt an Sie zurückschicke. Nördlich der Grenze habe ich so gut wie keine Möglichkeit zu arbeiten, da ich in Deutschland wohne, und südlich der Grenze habe ich, außer einigen dänischen Vereinsgebäude, ebenfalls keine Aussichten, weil ich dänischgesinnt bin. Aufgrund dieser schwierigen Umstände habe ich mich, meiner Meinung nach, durch meine Arbeiten nicht ausreichend qualifiziert, um in einem dänischen Kunstlexikon erwähnt zu werden.”

Die Redaktion beurteilte dies allerdings anders, und Dall wurde im Lexikon erwähnt. Seine Arbeit wird auch in der neuesten Ausgabe erwähnt, die im Laufe der nächsten Jahre erscheinen wird. Der Zeitabstand ermöglicht es, einen Überblick über diese Periode zu erhalten, zu der auch der Bau der Duborg Skole gehört. Nachdem über Jahrzehnte nur der junge Funktionalismus als einziger bemerkenswerter Stil der ersten Jahrzehnte dieses Jahrhunderts anerkannt wurde, existiert heute ein großes Interesse an dieser Stilrichtung, die auch Dall repräsentierte.

Später zeichnete Dall noch eine Reihe von Schulen südlich und nördlich der Grenze, ausgelöst durch den Erfolg mit der Duborg Skole, u.a. Ansgarskolen in Schleswig und Uffeskolen in Tönning. Er machte sich darüber hinaus einen Namen als erfolgreicher Kirchenrestaurator und restaurierte u.a. die Helligåndskirke in Flensburg und war für den Wiederaufbau der Dybbøl Mølle nach dem Brand 1936 verantwortlich.

Seit 1933 wohnte die Familie in Sønderborg, da die Verhältnisse in Flensburg zu schwierig wurden. Später zog Dall nach Århus, wo er eigene Gebäude baute und für die Restaurierungsarbeiten als Polier für den königlichen Bauinspektor Packness in Ålborg tätig war. Andreas Dall war bis zu den fünfziger Jahren aktiv, er verwitwete 1952 und lebte die letzten Jahre seines Lebens bei seinem Sohn in Aabenraa.

Das Gesamtkunstwerk

Die Duborg Skole ist das Hauptwerk Andreas Dalls, und sie ist zugleich ein Hauptwerk der dänischen Heimatarchitektur. Das Bauvorhaben ist außerdem ein vorbildliches Beispiel dafür, wie hervorragend das Resultat werden

kann, wenn der Architekt von der ersten Phase des Ideenaustausches an beteiligt ist. In diesem Fall gehörte der Baumeister zu der Gruppe der Bauherren und war sich daher auch der Ideologie hinter dem Projekt genau bewußt. Außerdem war er bis zur Endabnahme des Gebäudes am Vorhaben beteiligt und kümmerte sich auch um die Auswahl des Inventars und erarbeitete Vorschläge zur Dekoration und Ausschmückung.

Die Schule stellt sich bewußt als eine dänische Manifestation in Opposition zum Deutschen dar. Daher kann es provozierend wirken, hier von einem Gesamtkunstwerk zu reden. Aber in Wahrheit ist sie es. In der Terminologie der internationalen Kunstgeschichte entspricht der Bau dieser Bezeichnung. Ein Gesamtkunstwerk gelingt nicht immer, aber hier ist dies der Fall. Andreas Dall hätte den Ausbau der Schule in den 70er Jahren sicherlich nicht für gut befunden, da er erheblich vom alten Baustil abweicht. So wurden Schulen aber vor 25 bis 30 Jahren gebaut. Ein Architekt hätte in den neunziger Jahren darauf geachtet, Elemente aus dem bestehenden Altbau im Entwurf des Neubaus zu integrieren. Der Heimatstil wurde als Ausdruck einer in letzten Zügen liegenden Nationalromantik betrachtet. Heute betrachtet man diese Stilart mit anderen Augen. Die Epoche scheint wieder interessant, und man wertschätzt die unmittelbare Qualität, die die Gebäude dieser Zeit auszeichnet: ordentliches Bauwerk und solides und schönes Handwerk. Es ist obendrein heute modern, daß Architekten sich bei neuen Bauvorhaben an lokalen Bautraditionen orientieren. Für einen Betrachter, der nicht den geschichtlichen Hintergrund der Duborg Skole kennt, mag das Gebäude vielleicht nur als ein älterer, solider Bau erscheinen. Aber durch die Brille der Architektur- und Kunstgeschichte betrachtet, ist es eindeutig, daß es sich bei der Duborg Skole um ein bewunderungswürdiges, konsequent gestaltetes dänisch-nationales Werk handelt. □

jeg ikke udfylder Deres Skema vedrørende Dansk Kunstnerleksikon. Nord for Grænsen er min Ret til Virksomhed saa godt som udelukket, fordi jeg er bosiddende i Tyskland, og syd for Grænsen er - med undtagelse af nogle faa danske Foreningsbygninger - det samme Tilfældet fordi jeg er dansk af Sindelag. Paa Grund af disse vanskelige Forhold har jeg efter min Mening ikke ydet tilstrækkelig af det Arbejde der kunde gøre mig fortjent til at optages i et dansk Kunstnerleksikon."

Redaktionen vurderede dog anderledes, og Dall blev optaget. Han er også med i den seneste udgave, der udkommer i disse år. Tidens afstand har givet et passende overblik over perioden, som Duborg-Skolen er del af. Efter årtier hvor den unge funktionalisme blev anset for at være den eneste bemærkelsesværdige arkitektur i århundredets første årtier, er der nu bred interesse for den stil, som Dall var repræsentant for.

Senere tegnede Dall flere skoler syd og nord for grænsen som resultat af Duborg-succesen, bl.a. Ansgarskolen i Slesvig og Uffeskolen i Tønning. Han blev kendt som en særdeles dygtig kirkerestaurator og restaurerede bl.a. Helligåndskirken i Flensborg og genopførte Dybbøl Mølle efter branden i 1936. Fra 1933 boede familien i Sønderborg, da vilkårene i Flensborg blev for vanskelige. Siden flyttede Dall til Århus, hvor han dels opførte egne bygninger og dels var ansvarlig for kirkerestaureringer som konduktør for kgl. bygningsinspektør Packness i Ålborg. Andreas Dall var aktiv frem til 1950erne, han blev enkemand i 1952 og boede i sine sidste år hos sønnen Jens i Aabenraa.

Gesamtkunstværket

Duborg-Skolen er Andreas Dalls hovedværk. Og et hovedværk i dansk hjemstavnsarkitektur. Byggeriet er samtidig et forbilledligt eksempel på, hvor lykkeligt resultatet bliver, når arkitekten er med i et projekt fra idefasen; endda et af de tilfælde, hvor bygmesteren er del af den gruppe, der står som bygherre, og derfor nøje bekendt med projektets ideologi. Og hvor han følger bygningen til dørs med inventar, dekorationsforslag og udsmykning.

Skolen er tænkt som en bevidst dansk manifestation i opposition til Tyskland. Derfor kan det forekomme provokerende at kalde den Gesamtkunstwerk, men det er i realite-

ten, hvad den er. Gesamtkunstwerk er international kunsthistories gløse for "den slags". Et Gesamtkunstwerk lykkes ikke nødvendigvis. Duborg-Skolen gjorde. Andreas Dall ville ikke have brudt sig om udvidelsen fra 1970'erne, der skiller sig så kraftig ud fra den gamle bygning. Ud fra hans arkitektursyn må nybyggeriet opfattes som en tilsidesættelse af den oprindelige ide. Men sådan byggede man altså skoler for 25-30 år siden. En arkitekt i 1990'erne vil i langt højere grad indoperere elementer fra det bestående i sin tilføjelse.

Hjemstavnsstilen er blevet opfattet som nationalromantikkens sidste krampetrækning. Nu ser man med andre øjne. Epoken er spændende igen, og man værdsætter de umiddelbare kvaliteter, der ligger i disse bygninger - det skulle nemlig være ordentligt byggeri; solidt og pænt håndværk. Det er oven i købet moderne, at arkitekter tager udgangspunkt i lokal skik i nye byggerier.

For en betragter, der ikke kender Duborg-Skolens baggrund, ser det måske blot ud af ældre, solidt byggeri. Men med arkitektur- og kulturhistoriens rette briller er det klart, at der her er tale om et beundringsværdigt konsekvent gennemført dansk-nationalt værk. □

Litteratur:

- Duborg-Skolens årsskrifter, diverse årgange om Dalls skolebyggeri i Sydslesvig*
- Grænsevagten (om Dall se register)*
- Sprogforeningens Almanak 1977 (nekrolog)*
- Jane Bossen: Helligåndskirken i Flensborg, 1986*
- Christian Kaatmann: Byggestil og byggeskik, 1988*
- Henrik Gram: Byggestil, Sønderjysk Månedsskrift 6, 1988 .Kunstnergaven, Sønderjyllands Kunstmuseum, 1995*
- Flensborg Avis 1924, 1932, 1933, 1961*

Utrykte kilder:

Landsarkivet for Sønderjylland: Andreas Dalls Privatarkiv 36.46. Weilbachs Kunstnerleksikon og -arkiv om A. Dall

Grænseforeningens Arkiv Pk. 202, læg. 1, korrep. A.D. - Komite for sønderjysk kunstsamling
Svend Dall, Gert Diercksen, Henrik Gram, Erik Jensen og Michael Klos takkes for mundtlige oplysninger.

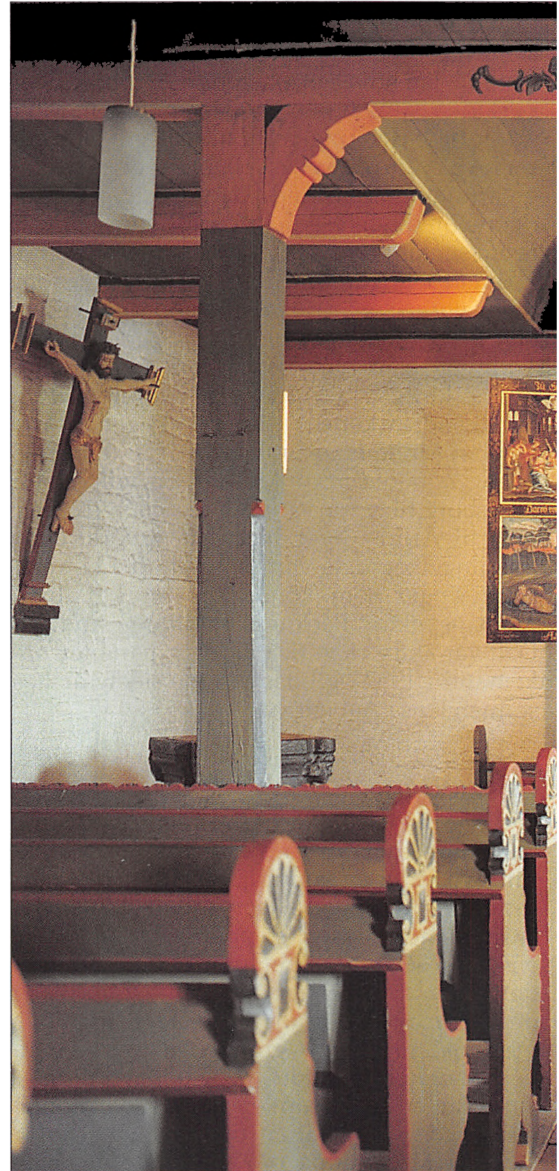
Die Kirche in Ockholm

Die Kirche in Ockholm zeichnet sich dadurch aus, daß sie weder besonders alt noch besonders groß ist und auch nicht mit besonders bemerkenswertem Inventar ausgestattet ist. Trotzdem lohnt sich ein Besuch der Kirche, weil sie sowohl direkt als auch indirekt ein Zeugnis für die außergewöhnlichen Verhältnisse und die besondere Geschichte einer Marschgemeinde ist.

Die heutige Kirche in Ockholm ist die dritte Gemeindegkirche des Ortes. Die erste wurde bei der großen "Mandränke" (Sturmflut) im Jahre 1364 zerstört; einer Katastrophe, der Tausende von Menschen und Tieren zum Opfer fielen und die das westliche Gebiet um Ockholm entscheidend veränderte. Ockholm, das früher zu Beltringharde gehörte, wurde nun zu einer Hallig. 1550 wurde der Koog eingedeicht und mit dem Festland verbunden, und fünf Jahre später wurde eine neue Kirche erbaut, die dem Heiligen Kreuz geweiht war. Aber auch diese Kirche blieb nicht stehen.

Am 11. Oktober 1634 wurde sie von einer Sturmflut weggeschwemmt. In der Nordfriesischen Chronik veröffentlichte Anton Heimreich, der Pfarrer von Nordstrand, einen Augenzeugenbericht über die Katastrophe, die ungefähr 6000 Menschen auf Nordstrand das Leben kostete. In der Gemeinde Ockholm ertranken angeblich ca. 400 Personen, u.a. der Pfarrer Nicolaus Andreassen und seine gesamte Familie. Laut Erich Pontoppidans "Danske Atlas" war der Koog danach sieben Jahre lang unter Wasser, bis die Eindeichung 1641 erneut vorgenommen wurde. An den Arbeiten nahm Christian IV. persönlich teil und trug einen großen Teil der Kosten.

Christian IV. half den Ockholmern auch auf andere Weise. Als die neue Kirche gebaut wurde, schenkte der König als Baumaterial



Kirken i Okholm

Kirken i Okholm udmærker sig hverken ved høj alder, størrelse eller pragtfuldt udstyr. Alligevel er den et besøg værd, fordi den både direkte og indirekte har en del at berette om et marsksogns særlige vilkår og historie. Den nuværende kirke er Okholms tredje sognekirke.

Den første gik til grunde ved "den store menneskedrukning" (Mandränke) i 1364, en katastrofe, der kostede i titusindvis af mennesker og dyr livet, og som ændrede landets vestlige profil på afgørende måde. Okholm, der tidligere hørte til Beltring herred, blev til en hallig. I 1550 blev kogen inddiget og landfast, og fem år senere kunne man tage den nye kirke, der blev indviet til Det hellige Kors, i brug. Men heller ikke denne skulle blive stående.

Den gik til grunde ved stormfloden 11. oktober 1634. I sin "Nordfresische Chronik" giver Anton Heimreich, præst på Nordstrand, en øjenvidneberetning om denne katastrofe, der kostede omkring 6000 mennesker livet på Nordstrand. I Okholm sogn druknede angiveligt ca. 400 mennesker heriblandt præsten Nicolaus Andreasen og hele hans familie. Ifølge Erich Pontoppidans "Danske Atlas" stod hele kogen herefter under vand i syv år, men "1641 blev Inddigningen atter begyndt, hvorved Kong Christian IV i egen høje Person var nærværende, som undertiden selv lagde Haand paa Arbejdet, og paa sin Bekostning lod en stor Deel af diget opføre..."

Også på anden måde kom Christian IV okholmerne til undsætning. Da den nye kirke skulle opføres, gav han tilladelse til at man måtte hente sten fra Fru Mettes Slot (Framettenhof) ved Ebøl i Bordelum sogn, der var blevet ødelagt af de kejserlige tropper i 1629. Kirken, der ligger på det høje Kirkeværft omgivet af den lille, velholdte kirkegård, blev taget i brug 1647. Den blev som sin forgænger indivi-



Steine von Frau Mettes Schloß (Fraumettenhof), das bei Ebüll in der Gemeinde Bordelum lag und 1629 von kaiserlichen Truppen zerstört worden war. Die Kirche liegt heute umgeben von einem kleinen, sehr gepflegten Friedhof auf der hohen Kirchenwarft. Sie wurde 1647 erbaut und wie ihre Vorgängerin dem Heiligen Kreuz geweiht.

Die Kirche ist im schlichten und einfachen Stil aus roten Backsteinen und einigen Reihen Quadersteinen gebaut. Das ursprüngliche Strohdach ist heute durch ein Ziegeldach ersetzt. Das Strohdach der Nordseite wurde erst während einer größeren Restaurierung 1888 erneuert, bei der auch die Ostseite und das Südportal umgebaut wurden. Die Kirche ist ein einfacher Saalbau, d.h., sie stellt eine Einheit dar, bei der Schiff und Chor die gleiche Höhe und Breite haben.

In der Nord-, Ost- und Westseite sind keine Fenster angebracht, während sich in der Südseite östlich und westlich des Eingangs drei Fenster befinden. Ursprünglich hatte die Kirche einen Nord- und einen Südeingang. Der Nordeingang ist heute vermauert, der ursprüngliche Umriß ist mit einem Korbbogen mit Rundstabeinfassung erhalten geblieben. Der Südeingang sah vermutlich ähnlich aus.



Das vermauerte Nordportal Den tilmurede nordindgang

Das Innere der Kirche ist von derselben Schlichtheit geprägt.

Die Kirche hat eine flache Holzdecke, mit Ausnahme einer tonnenförmigen Wölbung über dem Altar. Der Altar ist jünger. Er ist gemauert und trägt einen dreiflügeligen Aufsatz aus dem Jahre 1620 mit Gemälden. Die Gemälde sind mehrmals übermalt worden. Im Hauptteil ist eine Darstellung der Kreuzigung, die Seitenteile haben jeweils zwei Motive: auf der linken Seite Christus in Gethsemane und darüber die Anbetung der Hirten, auf der rechten Seite Pfingsten und darüber die Himmelfahrt. In der Predella ist in der Mitte ein kleines ovales Gemälde des Abendmahls und den Einsetzungsworten angebracht. Das Motiv im Giebelfeld ist sehr schwer zu erkennen, stellt aber die Verkündigung dar.

Der Taufstein stammt aus dem Spätmittelalter (15. Jahrhundert) und ist aus fast schwarzem Namur-Marmor hergestellt. Er gehört zu den importierten Taufsteinen, die in den westlichen Gegenden vielfach Verwendung fanden, weil der Transport aus dem Rheingebiet auf dem Wasserwege möglich war. Die achtseitige Cuppa schließt oben mit



et til Det hellige Kors. Det er en enkel og over- skuelig bygning opført af røde teglsten over nogle kvaderstenskifter. Taget er nu af tegl, men oprindeligt havde kirken stråtag. Nordsi- dens stråtag udskiftedes først i 1888 i forbin- delse med en større istandsættelse, der også omfattede en fornyelse af østsiden samt æn- dring af sydportalen. Kirken blev opført som en salkirke, dvs som en helhed, hvor der ikke er forskel i højde og bredde på skib og kor.

Nord- øst og vestside er uden vinduer, me- dens sydsiden har tre vinduer øst for indgan- gen og et vest for. Der har været indgang mod syd og mod nord. Nordindgangen er nu til- muret, men dens omrids er bevaret som en kurvehanksbue omgivet af en rundstav. Syd- indgangen har formodentlig været tilsvaren- de.

Den samme enkelthed gør sig gældende in- de i kirken, der er dækket af et fladt bjælkeloft bortset fra en smal træbeklædt tøndehvæl- ving over alteret. Alterbordet er af nyere dato.

Det er opbygget af teglsten og bærer en tref- løjet tavle fra 1620. Tavlens maalede billede er dog flere gange malet over. Dens hovedfelt rummer en fremstilling af korsfæstelsen. Si- defløjene har hver to motiver: Til venstre Kri- stus i Getsemane og derover Hyrdernes tilbe- delse. Den højre fløj har nederst Pinseunderet og derover Himmelfarten. Fodstykket har i midten et lille, ovalt Nadverbillede omgivet af indstiftelsesordene. Topstykkets motiv kan være lidt vanskeligt at få øje på, men der er ta- le om en fremstilling af Bebudelsen.

Døbefonten er senmiddelalderlig (1400-tal- let). Den er fremstillet af næsten sort Namur- marmor og hører til en type importfonte, der er ret almindelig på vesteregnet, hvor trans- port fra Rhinegnene var mulig ad vandvejen. Kummen er ottekantet med kraftigt markeret profil foroven. Nedadtil runder den ind for at blive optaget af den ligeledes ottekantede slanke fod, der deles af et profileret bånd. På de fire sider bærer kummen velbevarede og



Die Kirche in Ockholm

Kirken i Okolm



Wittmacks und seiner Familie an der Kanzel. Johan Wittmacks besondere Bedeutung für die Kirche wird durch die folgende Inschrift an der Kanzeltür deutlich: "Ao 1647 hat Johan Wittmack Obrister und Landvoigt, diesen Kanzel u: Tauffstein aus Oldenbül in Nordstrand erkaufft hieher verehret und setzen lassen".

Man kann lediglich vermuten, woher das Inventar der Kirche stammt. Die Kirche in Odenbüll überstand die Katastrophe des Jahres 1634. Das aus den vielen zerstörten Kirchen der Gegend in Sicherheit gebrachte Inventar wurde vermutlich in der Odenbüller Kirche gelagert. Ein Teil vom Gestühl zählt zu den interessanten Gegenständen der Kirche.

Es steht heute auf einer Erhöhung im Westen, auf der auch die Orgel angebracht ist. Es trägt die Jahreszahl 1593 und ein Wappen mit Einhorn.

Erwähnt werden sollen hier

schwerem Profil ab. Nach unten ist sie gerundet und schließt mit einem schlanken, ebenfalls achteckigen Sockel mit kantigen Eckblättern ab. An den vier Seiten befinden sich gut erhaltene und bemerkenswerte Köpfe von hervorragender Arbeit. Die Kanzel stammt wie der Altar aus dem Jahre 1620, ist also älter als die Kirche. Der Korb hat vier Seiten eines Sechsecks, nach Osten schließt sich eine fünfte Seite an. An den Ecken stehen Freisäulen, und in den einzelnen Seiten sind Intarsiasterne angebracht. Außerdem befinden sich die gemalten Stifternamen und die drei Wappen Johan

auch die drei Pastorentafeln, die rechts vom Altar angebracht und mit Ranken verziert sind. Zwei Pastorentafeln stammen aus dem 18. Jahrhundert, während die dritte Tafel jünger ist.

Die Kirche hat keinen Turm, sondern einige Meter nordöstlich der Kirche steht ein achteckiger, hölzerner Glockenturm mit Uhr.

□



Tür zur Kanzel

Dør til prædikestolen

bemærkelsesværdigt smukke hoveder. Prædikestolen er ligesom altertavlen fra 1620 og altså ældre end kirken. Den har fire sider af en mulig sekskant - dertil føjer sig mod øst et femte felt. Ved hjørnerne er der frisøjler, og i de enkelte felter en stjerne i intarsia.

Desuden er der malede stifternavne samt tre våben hørende til Johan Wittmack og hans familie. Denne Johan Wittmacks særlige betydning for kirken kan læses på døren til prædikestolen, hvor der står: "Ao 1647 hat Johan Wittmack Obrister und Landvoigt, diesen Kanzel u: Tauffstein aus Odenbül in Nordstrand erkaufft hieher verehret und setzen lassen". Hvorfra inventaret faktisk stammer, kan man kun gisne om.

Kirken i Odenbøl modstod stormflodskatastrofen i 1634, men den kan have været opsamlingssted for meget af det inventar, der blev til vraggods fra de mange ødelagte kirker i området. Til kirkens interessante detaljer hører et stykke fra en herskabsstol (?), der nu

er anbragt på den forhøjning mod vest, der bærer orglet. Stykket bærer årstallet 1593 og desuden et våben med enhjørninger. Nævnes skal også de tre præstetavler til højre for altret. De er alle tre prydet af en rankekrans, og de to af dem hører 1700-tallet til, medens den tredje er af nyere dato.

Kirken er uden tårn, men nordøst for den er opført et ottekantet træklokketårn der også bærer et ur. □



Der Taufstein

Døbefonten

Vorzeichen der Sturmfluten

Nicht zuletzt dank Anton Heimreich und seiner äußerst gründlichen Arbeit Informationen über Nordfriesland zu sammeln, sind wir in der Lage, uns einen Überblick über den Umfang der Sturmflutkatastrophe des Jahres an der Westküste im Jahre 1634 zu verschaffen.

Anton Heimreich wurde 1626 auf Nordstrand geboren, sein Vater Johan Heimreich war Pastor auf Nordstrand. Johan Heimreich hatte die Angewohnheit, bei wichtigen Ereignissen Notizen über das Geschehen zu machen, dies tat er u.a. auch über die Sturmflut 1634. Der Sohn setzte dies fort, als er 1652 Pastor in Nordstrandischmoor wurde. Seine Notizen über die Gegend sammelte er in der "Nordfriesischen Chronik", die 1666 erschien. Zusätzlich zu den Informationen über die konkrete Anzahl der Menschen, die ums Leben kamen und über den Umfang der materiellen Schäden, gibt Heimreich auch einige zeittypische Erklärungen dafür, warum dieses Unglück dem Landesteil widerfuhr.

Die Katastrophe sollte die Bevölkerung zur Ehrfurcht vor Gott zurückführen. Vertrauen auf die starken Deiche und nicht etwa Gottvertrauen war der Grund für die spöttische Redensart: "Trutz nur Blanke Hans". Außerdem erwähnt Heimreich einige Vorzeichen für die sich anbahnende Katastrophe:

"Und ist mercklich, daß vor dieser Fluth im vorigen Winter 1) Ahlen häufig auff dem Boden unterm Korn seyn gefunden, 2) das Wild von der Geest herüber im Lande geschwammen, 3) Viel Vieh rasend geworden, 4) die Bäume von neuem geblühet, 5) die Mäuse das Korn häufig weggetragen, 6) eine Henne im Frühling zuvor zugleich drey aneinander gewachsene Eyer gelegen, 7) ein schöner Herbst gewesen, welche und dergleichen mehr, dieses grossen unnd erschrecklichen Unglücks ungezweifelte Zeichen unnd gewisse Vorboten seyn gewesen. Wie nun also ausführlich ist berichtet, in wie grossem Ruin insonderheit für den benachbarten Friesischen Landschaften durch dieser erschrecklichen Sündenfluth sey also sol auch hierauf dessen begierigen schließlichen Bericht gethan werden". □



Karte mit der vermuteten Plazierung der Kirchen um 1250

K

Stormflodsvarsler

Ikke mindst takket være Anton Heimreich og hans meget grundige arbejde med at indsamle oplysninger om Nordfrisland er vi istand til at danne os et overblik over omfanget af den stormflodskatastrofe, der i 1634 ramte vesteregnet.

Anton Heimreich blev født 1626 på Nordstrand, hvor hans far, Johan Heimreich, var præst. Johan Heimreich havde for vane at gøre notater om større begivenheder herunder også om stormfloden 1634. Sønnen, der i 1652 blev præst på Nordstrandischmoor, fortsatte faderens nedskrivning af oplysninger om området og samlede materialet i "Nordfresische Chronik", der blev trykt i 1666.

Blandt mængden af konkrete tal om tab af menneskeliv og om materielle ødelæggelser ved stormfloden, giver Heimreich også tidstypiske forklaringer på, hvorfor denne ulykke ramte landsdelen.

Katastrofen skulle omvende befolkningen til gudsfrygt. Tillid - ikke til Gud, men til de stærke diger var udgangspunktet for den bespottelige talemåde "Kom bare an, Blanke Hans" ("Trutz nur, Blanke Hans"). Desuden opregnes en række varsler om den forestående ulykke:

"Og det er mærkværdigt, at før denne stormflod 1) blev i disse egne forrige vinter ofte fundet ål i vore (korn)marker, og i Medehoop i Tating sogn i Ejdersted havde en stor ål gemt sig i høet; i Cathrinenheerde blev i en høstak fundet mange ål, der havde indviklet sig i hinanden, 2) svømmede meget vildt fra fastlandet over til Nordstrand, 3) blev meget kvæg rasende, 4) sprang træerne ud på ny, 5) samlede musene meget korn sammen, 6) havde en høne om foråret lagt 3 sammenvoksede æg lige efter hinanden, 7) og endelig var det et usædvanlig smukt efterår. - Disse og flere lignende ting har været sikre varsler og utvivlsomme tegn på denne store og skrækkelige ulykke." □



Indtegnede kirker, som de formodentlig lå omkring 1250 (J.Mejer)

König Godfred und die nordfriesischen Ringwälle

N.V. Gregersen

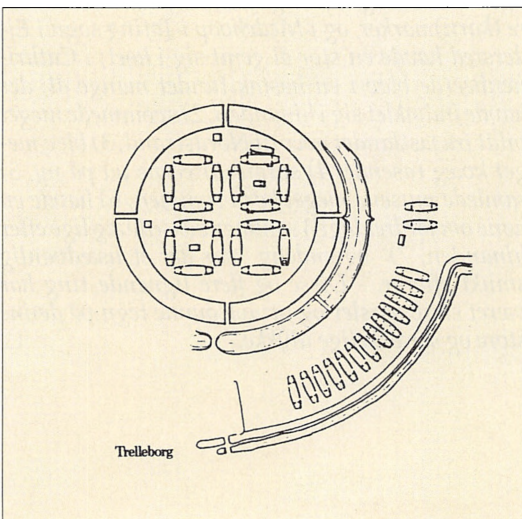
Die Macht der Könige beruhte im höchsten Maße auf dem Durchsetzungsvermögen der einzelnen Könige. Als Hemming bereits im darauffolgenden Jahr 812 plötzlich starb, stritten sich seine Nachfolger, die Anspruch auf den Thron erhoben. Zwei Brüder des Königs, die schnell die Macht erhielten, hatten die Absicht, den Frieden mit den Franken zu erneuern. Im Jahre 813 wurde ein Friedenstreffen »auf der anderen Seite der Elbe nahe der normannischen Grenze« verabredet. Die beiden Brüder des Königs mußten bis nach Vestfold am Oslo Fjord, um die abtrünnigen Norweger zur Räson zu bringen. In den Fränkischen Reichsannalen wird erwähnt - möglicherweise, um zu berichten, wie groß das Reich der dänischen Könige war - daß Vestfold »eine Gegend nahe der Nordspitze Britanniens« war.

Es ist denkbar, daß die Norweger es vorzogen, unabhängig zu werden, weil sie mittlerweile Wikingerschiffe konstruierten, die die Meere durchqueren konnten. Bereits 793 wurden die ersten Angriffe auf die englische

Küste durchgeführt. Das Kloster Lindisfarne auf Holy Island im Nordwesten Englands wurde dabei geplündert. Diese Raubzüge zeigen, daß die Norweger nicht mehr auf die Verbindung nach Westeuropa angewiesen waren, die durch die dänischen Fahrwasser entlang der dänischen Küste nach Schleswig/Haithabu und von dort durch die Eidermündung am Ende der jütischen Halbinsel führte.

Die fränkische Schilderung der Macht der dänischen Könige im ersten Jahrzehnt im 9. Jahrhundert beweist, daß sie ihrer Auffassung nach so bedeutend war, daß sie ein Risiko für die Nordflanke ihres Territoriums darstellte. Außerdem wird in den Reichsannalen angedeutet, daß der dänische König sich dazu berechtigt fühlte, sowohl gegenüber den Abodriten als auch den Friesen einzugreifen. "Andere haben zuerst die Vereinbarungen gebrochen", ließ Godfred die Franken von einigen Kaufleuten im Jahre 809 wissen. Die "anderen" waren die Abodriten, die sich den Franken angeschlossen hatten, obwohl sie anscheinend mit den Dänen "Vereinbarungen" getroffen hatten. Der Angriff der friesischen Küste im Jahr 810 und der darauffolgenden Forderung eines Tributs - eine Abgabe die man im allgemeinen von Untertanen forderte deutet darauf hin, daß die Dänen anstrebten die Kontrolle über die lebenswichtige Seeverbindung entlang der Nordseeküste aufrechtzuerhalten. Auf diesem Wege erhielten die nordischen Völker Salz und andere gefragte Waren, obwohl sie ansonsten im großen und ganzen selbstversorgend waren. Bereits im Jahr 515 wird von einem dänischen König namens Hugleik berichtet, der sich an dieser Küste aufhält und im 7. und 8. Jahrhundert liegen mehrere Berichte darüber vor, daß die Dänen in dieser Gegend auftraten.

Die erwähnten Informationen über die Dänen und ihr Verhältnis zu ihren Nachbarn sind seit langem bekannt. Aber nachdem den-



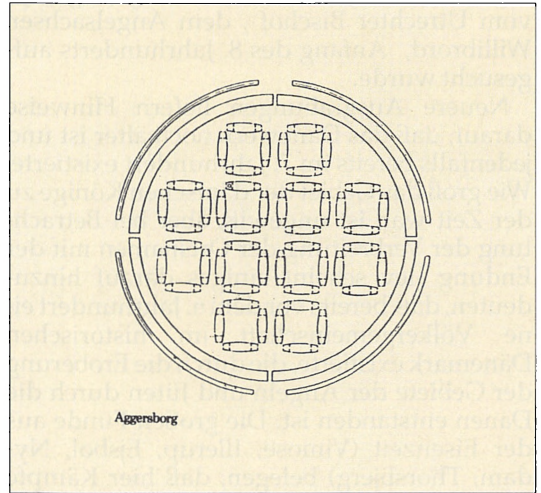
Kong Godfred og de nordfrisiske ringvolde

N.V. Gregersen

Men kongemagten hvilede i høj grad på den enkelte konges mulighed for at gøre sig gældende. Da Hemming allerede året efter, i 812, pludseligt døde, opstod der kamp mellem forskellige tronkrævere. To kongebrødre, der hurtigt sikrede sig magten, ønskede freden med frankerne fornyet, og et fredsmøde kom derfor i stand i 813 et sted »hinsides Elben nær ved normannernes grænse«. Alt imens måtte de to kongebrødre imidlertid helt op til Vestfold ved Oslo-fjorden for at skaffe sig respekt hos de frafaldne nordmænd. I de Franske Rigsannaler nævnes - måske for at fortælle, hvilket stort rige, de danske konger herskede over »at Vestfold var »et landskab henimod nordspidsen af Britannien«.

Grunden til, at nordmændene ønskede at gå deres egne veje, var måske det forhold, at de nu havde konstrueret vikingskibe, der var i stand til at sejle tværs over havet. Allerede i 793 havde det første angreb på den engelske kyst fundet sted, plyndringen af klostret Lindisfarne på Holy Island i det nordøstlige England. Dette plyndringstogt fortæller, at nordmændene ikke mere var afhængige af forbindelsen til Vesteuropa via de danske farvande, af sejladsen langs med de danske kyster frem til Slesvig/ Hedeby og derfra over den Jyske Halvøes rod ud til Ejder-mundingen.

Den skildring, som frankerne har givet af den danske kongemagt i det første årti efter 800, vidner om, at de har anset denne for så betydelig, at den har udgjort en risiko for deres nordflanke. Ovenikøbet antydes det i Rigsannalerne, at den danske konge mente at have adkomst til at gribe ind over for abodriterne såvel som over for friserne. »Det var de andre, som først havde brudt aftalerne«, lader Godfred i 809 gennem nogle købmænd sige til frankerne, og de andre« var abodriterne, der havde sluttet sig til frankerne, skønt de åbenbart havde haft aftaler« med danskerne. Angrebet på den frisiske kyst i 810 med efterføl-



gende krav om tribut - en afgift, man sædvanligvis krævede af sine undergivne kunne ligeledes tyde på, at danskerne har ønsket at opretholde kontrollen med den livsvigtige sejlroute langs med Nordsø-kysten. Det var ad denne vej, at de nordiske folk fik tilført salt og andre varer, der var eftertragtede af en i øvrigt alt i alt selvforsynende befolkning. Allerede i 515 meldes om en dansk konge Huggleiks optræden på denne kyst, og fra 600- og 700-årene kendes der flere meldinger om danskeres tilstedeværelse i denne egn.

De anførte oplysninger om danskerne og deres forhold til deres nærmeste nabofolk har længe været kendt, men efter at det er lykkedes ad dendrokronologisk vej at datere den ældste del af Danevirke til året 737 har de franske meddelelser om danske kongers handlinger fået et langt videre perspektiv. Vi ved nu, at Godfreds mænd ikke var de første, der havde skabt en dansk kongemagt af større betydning. Dateringen til året 737 peger hen på den kong Angantyr, som Utrechts biskop, angelsachsen Willibrord, opsøgte i begyndelsen af 700-årene.

Nyere gravninger tyder på, at Danevirke har været endnu ældre, og at det i hvert fald har

drochronologische Forschungen es ermöglichen den ältesten Teil des Danewerks auf das Jahr 737 zu datieren, erhalten die Mitteilungen der Franken eine besondere Perspektive. Wir wissen jetzt, daß Godfred und seine Männer nicht die ersten waren, die eine dänische Königsmacht von größerer Bedeutung geschaffen hatten. Die Datierung auf das Jahr 737 deutet darauf hin, daß König Angantyr vom Utrechter Bischof, dem Angelsachsen Willibrord, Anfang des 8. Jahrhunderts aufgesucht wurde.

Neuere Ausgrabungen liefern Hinweise darauf, daß das Danewerk noch älter ist und jedenfalls bereits im 7. Jahrhundert existierte. Wie groß das Gebiet der dänischen Könige zu der Zeit war, ist ungewiß, aber bei Betrachtung der Verbreitung der Ortsnamen mit der Endung -lev scheint einiges darauf hinzuweisen, daß bereits vor dem 6. Jahrhundert eine Völkergemeinschaft im historischen Dänemark existierte, die durch die Eroberung der Gebiete der Angeln und Jüten durch die Danen entstanden ist. Die großen Funde aus der Eisenzeit (Vimose, Illerup, Ejsbøl, Nydam, Thorsbjerg) belegen, daß hier Kämpfe stattfanden, und die Beteiligung der Jüten und Angeln bei der Eroberung Britanniens durch die Sachsen im 5. Jahrhundert geben einen Hinweis darauf, daß etliche Angeln und Jüten ihre Heimat aufgrund der Unterdrückung durch die Danen verließen. Diejenigen, die in ihrer Heimat blieben, bildeten zusammen mit den Danen das dänische Volk.

Die dänische Königsmacht

Angesichts neuen Wissens über eine starke dänische Königsmacht, die bereits im Jahre 737 oder noch früher imstande war, das Danewerk zu bauen und die 808 diese Festungsanlage weiter ausbaute, kann kein Zweifel darüber herrschen, daß es ebenfalls diese Königsmacht war, die die großen Ringwälle auf Föhr und Sylt errichten ließ. Solch kolossale Anlagen konnte die einheimische Bevölkerung nicht bauen.

Die dänischen Könige des 8. und 9. Jahrhunderts waren die einzigen, die über ausreichende Ressourcen verfügten, und um auf den Zweck dieser Anlagen hinzuweisen, ist es naheliegend, darauf hinzuweisen, daß die dänische Flotte über 200 Schiffe verfügte, die erstmals im Jahre 810 erwähnt werden.

Die beiden großen Ringwälle auf Föhr und Sylt könnten ein Indiz dafür sein, daß diese Flotte dort ihre Basen hatte. Allerdings werden erst umfangreiche archäologische Untersuchungen einen Beweis dafür erbringen können, ob diese Vermutung den Tatsachen entspricht oder nicht. Das Resultat einer genauen Auswertung der Fränkischen Annalen aus den Jahren 815 und 817 kann möglicherweise solche Vermutungen erhärten.

Nach dem Tod Karls des Großen 814 waren zwei unterschiedliche Auffassungen in Dänemark darüber vorherrschend, wie man sich dem großen Nachbarn gegenüber verhalten sollte. Die untereinander zerstrittenen Anwärter auf den dänischen Königsthron waren entweder anti- oder profränkisch eingestellt.

Um die letztgenannte Gruppierung zu unterstützen, schickte der neue Kaiser Ludwig der Fromme, ein Heer über die Eider zur "normannischen Landschaft Sinlendi". In den Fränkischen Reichsannalen wird berichtet, daß das Heer der Angreifer am siebenten Tag an der Küste des Meeres lagerte. Dort blieb es drei Tage, aber bei einer Insel, drei Meilen vom Festland entfernt, hatten die Söhne Godfreds ein großes Heer und eine Flotte von 200 Schiffen postiert.

Dänische Historiker, von Johs. Steenstrup bis Aksel E. Christensen, haben vermutet, daß die nicht namentlich genannte Insel Fyn sein müsse, aber es soll hier nicht unerwähnt bleiben, daß das "Meer", von dem die Rede ist, in den Reichsannalen als "oceanus" bezeichnet wird und daß in der Regel damit das Fahrwasser westlich und nördlich des Fränkischen Reiches gemeint war, während Binnenmeere, wie das Mittelmeer und die Ostsee auf Latein als "mare" bezeichnet werden. Die Wahl der Bezeichnung "oceanus" läßt es bereits als wahrscheinlich erscheinen, daß mit der "Insel" entweder Föhr oder Sylt gemeint ist. Beide Inseln liegen etwa im gleichen Abstand vom Festland wie die Insel Fyn. Einiges deutet darauf hin, daß der Regionsname "Sinlendi" (bei Ottar: Sillende) im Namen Sylt (dän. Sild) enthalten ist. □

eksisteret i 600-årene. Hvor udstrakt den danske kongemagts område har været på den tid, ligger naturligvis hen i det uviste, men ser vi på udbredelsen af alle de stednavne, der ender på -lev, synes disse at pege hen på, at der allerede før år 500 har eksisteret et folkeligt fællesskab, omfattende det historiske Danmark og antagelig skabt ved danernes erobring af jydernes og anglernes område. De store jernalderfund (Vimose, Illerup, Ejsbøl, Nydam, Thorsbjerg) vidner om sådanne kampe, og jydernes og anglernes deltagelse i sachsernes erobring af England i 400-årene tyder på, at adskillige jyder og angler har forladt deres hjemstavn som følge af danernes tryk. De af dem, der blev tilbage, kom sammen med danerne til at udgøre det danske folk.

Dansk kongemagt

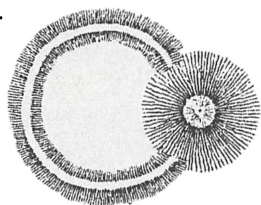
På baggrund af vor nyerhvervede viden om en stærk dansk kongemagt, der allerede i 737, ja antagelig endnu tidligere, formåede at anlægge et Danevirke, og som i 808 yderligere udbyggede dette forsvarsværk, kan der næppe være tvivl om, at det også er denne kongemagt, der har skabt de store ringvolde på Føhr og Sild. Sådanne kæmpeanlæg har en lokal befolkning ikke evnet at udføre.

Den eneste magt, der har haft de fornødne ressourcer var den danske kongemagt, sådan som den kendes fra 700- og 800-årene, og med hensyn til meningen med disse anlæg, er det nærliggende at pege på den danske flåde på 200 skibe, der første gang nævnes 810. De to store ringvolde på Føhr og Sild kunne tyde på, at det er her, denne nåde har haft sine baser, men først mere omfattende arkæologiske undersøgelser vil kunne vise, om denne formodning er rigtig eller ej. En nærlæsning af oplysningerne i de Frankiske Rigsannaler om begivenhederne i 815 og 817 kan dog muligvis ta-

ges som en bekræftelse af en sådan formodning.

Ved Karl den Stores død i 814 herskede der i Danmark to forskellige opfattelser af, hvorledes man skulle forholde sig til den store nabo. De indbyrdes stridende danske kongsemner var enten anti- eller profrankiske. For at støtte det sidst nævnte parti sendte den nye frankerkejsler, Ludvig den Fromme, en hær over Ejderen ind i »det normanniske landskab Sinlendi«. På syvendedagen - fortælles det i de Frankiske Rigsannaler - lejrede invasionshæren sig ved havets kyst. Her blev den i tre dage, men ved en ø, tre mil fra fastlandet, havde Godfreds sønner opbudt en stor hærsmag og en flåde på 200 skibe.

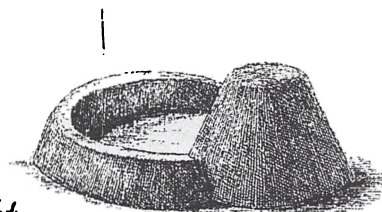
Danske historikere, lige fra Johs. Steenstrup til Aksel E. Christensen, har formodet, at den unavngivne ø måtte være Fyn, men det bør bemærkes, at »havet« på dette sted i Rigsannalerne kaldes »oceanus«, og med dette ord menes almindeligvis farvandet vest og nord for Frankerriget, mens Middelhavet og Østersøen er indhave, der på latin benævnes »mare«. Alene betegnelsen »oceanus« gør det derfor nok så rimeligt at opfatte »øen« som enten Føhr eller Sild, der begge ligger på omtrent samme afstand fra fastlandet som Fyn. Der er endda en del, der tyder på, at regionsnavnet »Sinlendi« (hos Ottar: »Sillende«) indeholdes i navnet på øen Sild. □



Amrum.

Seite 67.

*Muthmaßlicher
Grundriss und Seitenansicht.*





Fenster in der Aula der Duborg Skole

Vindue fra Duborg Skolens festsal