



# Danskernes Historie Online

Danske Slægtsforskeres Bibliotek

## Dette værk er downloadet fra Danskernes Historie Online

**Danskernes Historie Online** er Danmarks største digitaliseringsprojekt af litteratur inden for emner som personalhistorie, lokalhistorie og slægtsforskning. Biblioteket hører under den almennyttige forening Danske Slægtsforskere. Vi bevarer vores fælles kulturarv, digitaliserer den og stiller den til rådighed for alle interesserede.

### Støt Danskernes Historie Online - Bliv sponsor

Som sponsor i biblioteket opnår du en række fordele. Læs mere om fordele og sponsorat her: <https://slaegtsbibliotek.dk/sponsorat>

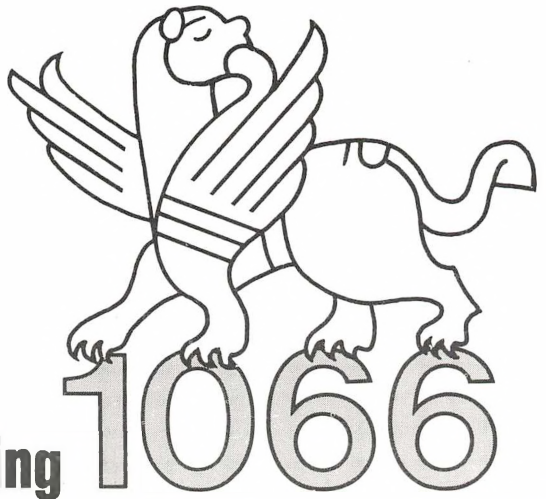
### Ophavsret

Biblioteket indeholder værker både med og uden ophavsret. For værker, som er omfattet af ophavsret, må PDF-filen kun benyttes til personligt brug.

### Links

Slægtsforskeres Bibliotek: <https://slaegtsbibliotek.dk>

Danske Slægtsforskere: <https://slaegt.dk>



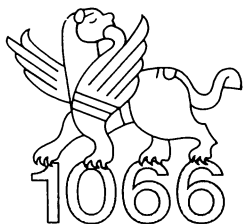
**Tidsskrift for  
Historisk Forskning**

**1066**

**18. Årgang**

**Nr. 2**





# Tidsskrift for Historisk Forskning

18. ARGANG. NR. 2.

MARTS 1988

Inger Dübeck: INDVANDRERE I ÆLDRE DANSK RET	s. 3
Torben Svendrup: KØBENHAVNERNES HISTORIE	s. 17
Steen Østergaard: SDR. STENDERUP - EN DEL AF ET SOGNEPROJEKT	s. 19
Anders V. Kaare Frederiksen: EKSAMENSSTATISTIK	s. 27
Vivian Kapper: SPECIALELISTE ODENSE	s. 31

Forsidebillede:

Nye tider! Havdambrug ved det gamle fiskerleje Frydenborg har afløst det gamle erhvervsfiskeri.

Foto: Steen Østergaard i Kolding Stadsarkiv.

# Indvandrere i ældre dansk ret

af lektor, dr.jur. Inger Dübeck

## I. De fremmede i middelalder og reformationstid

Det er en almindelig antagelse i retshistorien, at fremmede oprindeligt var fuldstændig retsløse, at fremmede uden slægtninge var uden den retsbeskyttelse, som tilkom medlemmer af slægten, stammen eller landsbyen.

Vi har både ældre og yngre kilder om mere primitive samfund (f.eks. Tacitus om germanerne eller moderne kultursociologiske beskrivelser), der viser, at høvdingen opfattede det som sin pligt at vise fremmede gæstfrihed og yde dem beskyttelse.

Den enlige rejsende (især en håndværker eller købmand) er nok som oftest blevet mødt med gæstfrihed, mens store flokke kan have været opfattet som en trussel mod et lille samfunds eksistens.

Efter kristendommens indførelse viste kirken vejen ved at tage fremmede, fattige og pil-

grimme under sin faktiske og retlige beskyttelse som "personae miserabiles". Jyske Lovs Fortale understregede, at det var kongens og hans embedsmænds pligt at beskytte sådanne udlændinge. Kongerne var faktisk allerede tidligere begyndt at interessere sig for fremmede. Således skulle Knud den Hellige have udstedt påbud om, at udlændinge skulle behandles som indlændinge.

At man på enkelte områder konsekvent har diskrimineret fremmede fremgår af bl.a. Skånske Lov, der gav beboere ret til at tage fremmede skibbrudnes gods og vraggoods i besiddelse, hvis ikke det tilfaldt Kongen. Udlændinge havde heller ikke samme ret til at kræve arv som indfødte, og de kunne pålægges ekstra arveskat.

Ved siden af kirkens almindelige gejstlige nød især fremmede lærde mænd begunstigelse fra myndighedernes side. Men fremmede købmænd fik også tidligt via særlige privilegier

tilladelse til at handle, især på de store årsmarkeder, de fik også lov til at handle i byerne og danne gilder.

Fremmede eller "gæster", som de også kaldtes, spillede især en rolle i købstæderne, og den tidlige fremmedret blev følgelig præget af købstadretlige bestemmelser. (1) Begrebet "gæster" omfattede imidlertid såvel landboere, borgere fra andre byer som udlændinge, der ikke havde slået sig ned og erhvervet købstadret. De skulle ikke betale skat til byen, men nok torvepenge, hvis de handlede fast. De overvintrende fremmede, de såkaldte "liggere", måtte dog betale gæsteskat indtil 1623. Gæsteretten suppleredes efterhånden med særlige procesregler af international karakter, der gik ud på en hurtig og summarisk retspleje.

I senmiddelalderen lykkedes det Hansestæderne at opnå udvidet gæsteret i Skåne og på Skåne-markederne samt ret til egen jurisdiktion og visse toldbegunstigelser. Men på Kong Hans' tid begrænsedes kongernes adgang til at tildele privilegier til udlændinge. Nu skulle rigsrådet være medbestemmende.

Liggernes retsstilling var oprindeligt bedre end de almindelige gæsters, og deres antal voksede så meget, at man efterhånden forsøgte at forbyde dem.

Fra 1475 blev det dem påbudt at forlade landet om vinteren. Det medførte, at de begyndte at søge optagelse i borgerskabet og dermed ophørte med at handle for udenlandsk regning. Men mange overholdt ikke dette forbud, som gentoges ofte i lovgivningen helt frem til Christian IV's tid. Gæstereglerne blev i øvrigt suspenderet ved de store årsmarkeder, hvor der nærmest herskede handelsfrihed.

Indenfor håndværket kan man kildemæssigt belægge tilstedeværelsen af bl.a. engelske, tyske og italienske håndværkere i den tidlige middelalder. (2) De fungerede som møntmestre, byggestre, guldsmede og våbensmede for konger og stormænd. Således indkaldte ærkebiskop Asser en lombardisk murermester til Lund for at bygge domkirken. I det hele var det især de magtfulde og toneangivende kredse, der indkaldte fremmede håndværkere, mens der ikke synes at have været tale om "svendevandringer" i en yngre tids forstand.

I tiden efter det 16. århundrede begynder man også via lovgivning at tilgodese sådanne fremmede håndværksspecialister eller fabrikanter med særligt "Know how". De blev sikret forskellige begunstigelser, hvis de ville slå sig ned i Danmark, især frihed for skat. Iværksættelse af tekstil- og våbenfabri-

kation medførte skattefrihed i 6 år og toldfrihed "på linie med landets egne indfødte eller naturaliserede undersåtter" efter 1643-recessen II-3-12.

Den nye imødekommenhed skyldtes merkantilistiske forsøg på at etablere en række industrier for at fremme landets selvforsyning og bremse importen af forarbejdede varer.

Efter reformationen findes talrige vidnesbyrd om håndværkerindvandring i Danmark, ikke blot af specialister og kapitalister, men af almindelige faglærte folk. De kom ikke længere alene som følge af særlig indbydelse og løfter om en række begunstigelser, men også som politiske eller religiøse flygtninge.

Dengang som nu fremkaldte større grupper indvandring uro p.g.a. den uønskede konkurrence. I 1623 udstedte borgmestre og råd i København forbud imod, at borgerne havde "fremmede håndværksgeleser udi logement" og lod dem arbejde for sig.

Også danske svende var begyndt at vandre i udlandet, især i Tyskland, og blandt andet derved blev det hjemlige håndværksmiljø mere modtageligt for fremmed påvirkning. De fremmede svende blev optaget i laugene og bragte deres "zünftige" skikke med sig. København fik en hel koloni af tyske tilvandrere, der

allerede i 1575 dannede en menighed, som i 1586 fik overdraget Skt. Petri Kirke af Frederik II.

Den store tilstrømning bragte arbejdskraft og fagkundskab til et Danmark, som var et U-land, både teknisk og økonomisk. Det var positivt. Men myndighederne var betænkelige ved de fremmedes afvigende religioner. Og håndværkerne var betænkelige ved den øgede konkurrence fra de fremmede, der fik lov at drive selvstændig næring uafhængigt af laugssystemet.

Et almindeligt fremmedhad har man vel ikke kendt. For en sjællænder var en jyde også fremmed. Ja, selv amagerbønderne har nok følt sig anderledes end københavnernes. Men Dirich Hamensen fra Ribe, der var part i Maren Spliids sag, måtte høre for, at han var født i Oldenburg. Han fik at vide, at han var "en udlænder". Og hans tilhængere fik at vide, at de ikke skulle "holde med en fremmed".

Hvis man dykker ned i Oster-søn Weylles juridiske Glossarum fra 1652 er der forbløffende mange sentenser, der handler om "Fremmede og Udlændinge".

Fra mosaisk ret stammede reglen om, at fremmede skulle "lides og fordrages i Landet efter Guds Lov, saa og forskaffes Ret, naar de blifve forurettede, ligesom Indbyggerne". Bestemmel-

sen var optaget i Frederik II's håndfæstning.

Den fremmede adelsmand, der med hustru og børn agtede at nedsætte sig i riget og at opnå adelige privilegier, skulle bevise sin og hustruens adelige herkomst nøjagtig og derefter ansøge om naturalisation efter 1643-recessen.

Interessant for os er, at Ostersøn Weylle fremhævede de særlige religionsforskrifter fra 1569 som fortsat gældende. Herefter skulle alle fremmede udspørges af sognepræsten i det stift eller den by, de ville bo i og love at følge de 25 artikler i trosspørgsmål. Hvis de nægtede, skulle de udvises igen. Bevis fra biskoppen og sognepræsten skulle forelægges borgmestrene og råd, før de fremmede måtte nedsætte sig som borgere i byen.

## II. Myndighederne og de fremmede i nyere tid (3)

Man kan opdele de fremmede i forskellige kategorier, f.eks. 1) de ønskede, 2) de tålte, 3) de uønskede. Den model er imidlertid mindre hensigtsmæssig, fordi visse grupper af fremmede over tid glider fra at være ønskværdige til at blive nærmest uønskede - og omvendt. Man kan også opdele dem efter 1) profession, 2) race eller religion. I det følgende skal

myndighedernes holdning især vedrørende fremmedes profession og religion søges illustreret ved eksempler hentet fra lovgivning og praksis, samtidig skal det tillige forsøges belyst om de fremmede efter de sidstnævnte grupper var ønskede, tålte eller uønskede.

### 1. Profession

Folk af visse professioner, typisk kapitalstærke industri-folk eller folk, som ville investere i fast ejendom, har altid været velkomne i Danmark. De var i høj grad "ønskede". Indledningen til fremmedprivilegierne af 29. november 1748 afspejler klart den enevældige, merkantilistiske stats holdning til "nyttige" fremmede. Det hedder her:

"De privilegier og friheder, som Kongens forfædre førhen har bevilget de fremmede, som vil komme at bo og nedsætte sig i de kgl. riger og lande, fornyes og forøges herved til de fremmedes fordel, af hvad nation, stand, profession og håndværk de måtte være, det være sig adelige, lærde folk, handlende folk og købmænd ...".

Fremmedprivilegierne fremkaldte stor bestyrtelse i de københavnske næringsdrivendes kreds. Man mente, at visse reformerte og andre fremmede håndværksfolk, der ikke ejede formue, ved hjælp af disse for-

søgte at slippe for skatter og afgifter og i det hele at opnå fordele på det danske borgerskabs bekostning. (4) Ved et reskript af 18. april 1749 begrænsedes derfor den ved fremmedprivilegierne tilståede frihed således, at den ikke kunne tilkomme "fattige håndværkssvende eller andre løse og forarmede folk".

Den senere fremmedretlige lovgivning fra 1800-tallet vedrørte i stigende grad løsere fremmedarbejdere og andre uden formue eller særlige kvalifikationer, mens de kapitalstærke grupper gled i baggrunden rent lovgivningsmæssigt. Måske skyldes det, at de formuende eller kvalificerede eksperter i stigende grad kom til at udgøre en marginalgruppe blandt indvandrede, mens de arbejdssøgende d.v.s. de, som søgte ufaglært, legemligt arbejde, kom til at dominere billedet og dermed til at skabe en række problemer ikke blot af politi- og forsorgsmæssig karakter, men også i forhold til arbejdsmarkedet. De kunne være "ønskede", blot "tålte" eller helt "uønskede", alt efter om man havde brug for deres arbejdskraft eller ej.

Forordningen af 10. december 1828 om de foranstaltninger, der skulle træffes for at hindre fremmede håndværkssvendes omflakken i landet blev den vigtigste

bestemmelse om fremmede i perioden indtil fremmedloven af 1875. Flere af dens regler overtoges i øvrigt af denne fremmedlov og lever videre i mere eller mindre modificeret form.

I indledningen til 1828-forordningen siges, at kongen har bragt i erfaring, hvorledes i de senere år en mængde personer under navn af håndværkssvende, har strejft om i Danmark uden beskæftigelse og uden midler til at ernære sig, hvilken omstrejfen har været til betydelig byrde for håndværkslaugene i købstæderne og til ikke liden besvær for købstædernes og landets indbyggere.

Også forarbejderne til fremmedloven, (lov nr. 52 af 15. maj 1875 om tilsynet med fremmede og rejsende m.v.) giver et ganske godt rids af udviklingen i 1800-tallet og en del af myndighedernes begrundelse for, at det nu følte nødvendigt at få området bredere lovreguleret. (5)

Baggrunden var i det væsentlige at søge i ændringerne i de arbejds- og erhvervsmæssige forhold siden 1828. Således nævnes den nye næringsfrihedslov af 1857, der ophævede laugsordningen og reglerne om svendevandringer. Endvidere betød pas-tvangens ophævelse i mange lande, at grænsekontrol var vanskeliggjort. Hertil kom, at rejser ikke længere foregik besværligt



til fods, men med tog og dampskib, og endelig at omvandring for at søge arbejde også uden for købstæderne nu var mere almindeligt.

Tilsynet med fremmede havde hidtil især angået håndværksvende. Nu ønskede man en ordning, hvorefter tilsynet skulle omfatte alle fremmede, og især alle "fremmedarbejdere".

Efter fremmedlovens § 6 skulle enhver udlænding, der ønskede at søge erhverv ved håndværks- eller andet legemligt arbejde eller som tyende, anmelde sig til politiet. Efter en undersøgelse af den pågældendes legitimationspapirer og et skøn over vedkommendes mulighed for at ernære sig ved lovligt arbejde, kunne politimesteren forsyne vedkommende med opholdsbog efter § 4. Bogen skulle forevises for politiet straks efter ankomsten til et nyt sted. Arbejdsgiveren var forpligtet til at kontrollere, om en udlænding var i besiddelse af opholdsbog. Pligten til at være forsynet med opholdsbog ophørte først, når den pågældende opnåede forsørgelsesret i landet, jf. § 12.

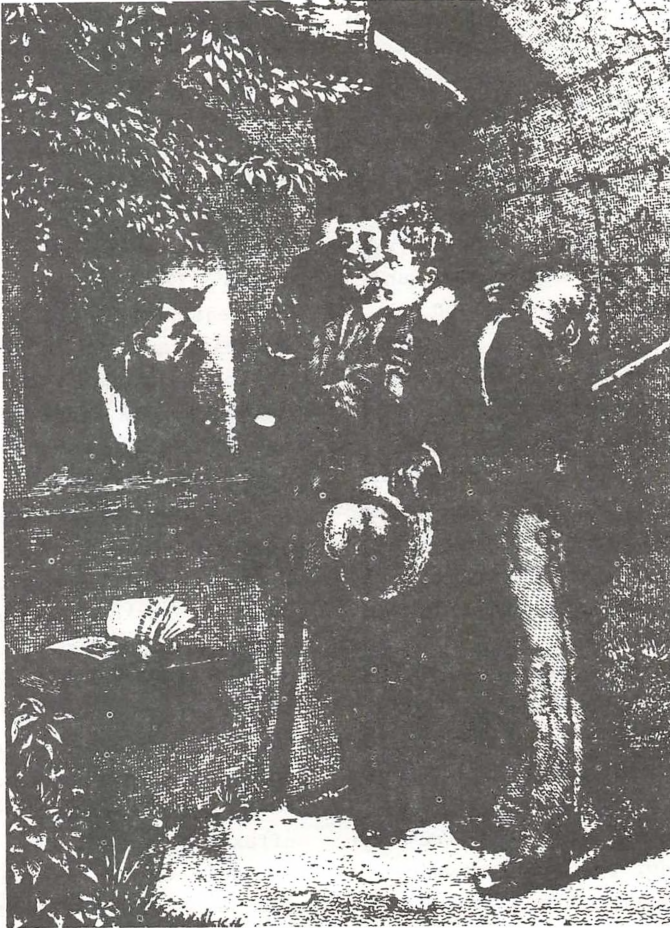
Under første verdenskrig og Danmarks neutralitet ønskede man at beskytte landet imod større indvandring (6) og indførte derfor pas- og visumtvang i forhold til en række lande. Forud for visumtvangens ophævelse ef-

ter krigens ophør indførtes ved et tillæg til fremmedloven (nr. 80 af 21. marts 1926 § 6) regler om opholds- og arbejdstilladelse, idet man ventede, at visumfriheden ville medføre et stort pres fra udlændinge, der ville søge her til landet for at tage bopæl og søge beskæftigelse også i fag, hvor der herskede stor arbejdsløshed. Enhver udlænding, der ville opholde sig her over 3 måneder måtte nu erhverve opholds- og arbejdstilladelse.

Kravet om arbejds- og opholdstilladelse står fortsat som en væsentlig begrænsning i fremmedes adgang til landet, og det er stadig især begrundet i ønsket om at beskytte danske faglige og erhvervsmæssige interesser. (7)

## 2. Race og religion

I hele perioden fra reformationen og frem til sidste halvdel af 1800-tallet var det i Danmark ikke blot etisk acceptabelt, men også retligt hjemlet at opstille særlige adgangs-, opholds- eller erhvervshindringer for fremmede med en afvigende religion. De var principielt set "uønskede". Lovene indeholdt ingen hindringer for indvandrere på grund af deres race, om end racehensyn måske skimtes bag reglerne om jøder og zigeunere, og iblandt også anes bag myndighedernes argumentation. Det synes således især at være religi-



Vandrende håndværkssvende fremviser ærbødigt deres rejsepas ved byporten.  
Fra Håndværkets Kulturhistorie bd. 3.

onsmæssige grunde, der opretholdt en dansk diskriminationslovgivning igennem to-tre århundreder. Værst for staten var dog kombinationen af subsistensløse eller kriminelle fremmede af en uønsket religion.

#### a. Jøder

Allerede en forordning af 6. februar 1651 bestemte, at jøder, der opholdt sig i Danmark uden lejdebrev, skulle udvises under trussel om straf af 1000 rdl. Bestemmelsen optoges i Danske Lov 3-20 og skærpedes ved senere bestemmelser, der tillige opstillede begrænsninger i jødernes adgang til at drive næring.

Enkelte grupper af jøder, som de portugisiske fra Glückstadt, fik dog allerede 24. maj 1651 ret til at rejse frit om i landet og handle, såfremt de var fast bosatte i fæstningen Glückstadt, jf. priv. af 30. juli 1684. Også privilegierne for Fredericia af 11. marts 1682 gav jøderne visse fordele, jf. § 3, der ligestillede alle fremmede og udlændinge med indbyggerne, når de havde taget borgerskab på en næring. § 21 gav jøderne religionsfrihed og ret til at indstifte en synagoge.

Det kan være svært at for nemme, hvad den enkelte embedsmand eller teoretiker mente om jøderne. Den gennemgående opfattelse synes at have modsvaret lovgivningens, nemlig at rige

jøder alt andet lige skulle behandles bedre end fattige jøder. Mange rige jøder fik i årene efter 1680'erne bevilling til at slå sig ned på rimelige vilkår.

For det erhvervsdrivende borgerskab har misundelse og brødnid imidlertid ofte været en motiverende faktor for ønsker om diskriminerende behandling. Jøderne i Fredericia havde den 30. marts 1726 fået privilegium på at rejse til alle købstæder i Nørrejylland og på Fyn til de årlige markeder og handle og sælge både på torve og ved huse- ne, men også på vej til og fra markederne at handle i købstæder og på landet. Privilegiet ophævedes allerede i 1731, fordi jøderne skulle have handlet også uden for markedstider og på andre steder. Deres forseelse var at overtræde nogle næringsreguleringer, men det var der også mange kristne, der gjorde. Eksempelvis mange kvinder i København uden at det fik synderlig effekt. (8)

Selv om den danske stat ved fremmedprivilegierne af 29. november 1748 havde udtrykt stor imødekommenhed over for fremmede af en hvilken som helst "nation, stand, profession eller håndværk", kneb det med gæstfriheden over for jøder.

Kancelliet forklarede i 1810, at man ikke havde besværliggjort antagelsen af jøder på

grund af religion. Når man alligevel havde håndhævet strenge regler over for tyske og polske jøder i modsætning til de portugisiske, skyldtes det, at "disse (tyske og polske) have i almindelighed været uden cultur og intet andet lært end den saakaldte shakrehandel, som ikke er staten gavnlige". Hvis fremmede jøder var håndværkere, videnskabsmænd eller kunstnere, blev der ikke gjort flere indskrænkninger end for andre religionsudøvere, når de ville etablere sig. Kun handlende skulle efter Kancelliet pålægges ekstraordinære økonomiske forpligtelser i forbindelse med lejdebrevet.

Selv om Kancelliet således gerne ville give udseende af liberalitet og tolerance, oprettholdt man dog de særlige hindringer for jøder, ja i visse henseender kan man aflæse en skærpet holdning over for fremmede jøder.

Skønt jøder ved anordning af 29. marts 1814 havde fået samme ret som andre danske undersåtter til at ernære sig på enhver lovlig måde, gjaldt der fortsat stærke begrænsninger for jøder (endog for portugisiske), der ønskede at indvandre.

Dansk lovgivning har således helt frem til loven af 5. april 1850 om jødernes frie adgang til Danmark krævet, at jøder skulle erhverve særlig tilladelse til

at bosætte sig i landet. En del spredte bestemmelser fra tiden omkring århundredskiftet synes imidlertid at vise, at der i de underordnede myndigheders praksis har været udfoldet en del lemfældighed med hensyn til kontrol af indrejselegitimation, og at man i praksis ofte har ladet jøder slippe ind alene på rejsepasset.

Adskillige medlemmer af rigsdagen fandt lovforslaget om jødernes adgang overflødig under henvisning til de nye regler om religionsfrihed i Grundloven. Grundvig talte ligesom mange andre advarende imod at få for mange "gæster i Danmarks hus", eftersom der for tiden "er af jøder, som af ungarer og polakker en stor mængde, som vel kunne have lyst til at indvandre til et hvilket som helst land, hvor de blot kunne finde fred". Den frisindede kirke- og skolemand havde ikke meget tilovers for politiske flygtninge. (9)

Et forslag om at tage lovudkastet af bordet blev efter yderligere en række indlæg nedstemt, hvorefter det gik til anden og tredje behandling. Herunder fremhævede H.N. Clausen, at reglerne om jesuitter og katolske gejstlige skyldtes frygten for, at de kunne erhverve proselytter, mens en tilsvarende frygt aldrig havde haft betydning i forhold til jøderne (sp.

1062).

Ørsted fremhævede den udvikling, som herboende jøder havde gennemlevet og den agtelse, de havde opnået, og at dette kunne blive ødelagt, hvis man lod alle slags jøder komme ind i Danmark, f.eks. "jøder, som hænger ved talmudistiske lærdomme, og er vant til at drive schakreri og ingen anden næring og mangle al oplysning".

For at understrege det grundlæggende synspunkt, at modstanden imod jøder ikke skulle have noget med religionen at gøre, omtalte han den litterære jødefejde i 1813 og den mere håndgribelige fejde i 1819, og gav dem nogle meget skarpe kommentarer med på vejen. "Det var for det meste den enfoldige mening, at det var jøderne, som havde fordærvet vort pengevæsen, der, ledsaget af næringsnid, gav anledning til denne bevægelse". Ørsted tog således afstand fra den tidlige danske anti-semitisme over for danske jøder. Men over for de fattige og forfulgte østjøder var han på linie med mange andre talere og myndigheder lidet overbærende. Han kritiserede deres talmudstudier og gav udtryk for frygt for, at de forsorgsmæssigt ville komme til at ligge landet til byrde og på anden måde komme til at støde an imod det borgerlige samfund.

Trods mange betænkeligheder

blev loven enstemmigt vedtaget i landstinget.

#### b. Zigeunere

Allerede åbent brev af 31. maj 1589 lagde vægt på det omstørende i zigeunernes livsform og deres formodede kriminelle adfærd, som til stadighed i lovgivningen fremhævedes som en særlig anstødssten imod dem.

Taterne eller zigeunerne fik følgende ord med på vejen af en juridisk 1700-tals forfatter C.D. Hedegaard i hans Kommentarer til Danske Lov. De er en slags kæltringer, siger han, der "gør profession af, hobevis, at stryge landene igennem for at betle, stjæle og bedrage folk med at spå; de har ingen religion, men leve i flæng og bedrive alle slags uterlighed med hinanden som fæ; de er sorte og gulagtige af en slags fedt, hvormed de smører sig, som siden indbrænder i huden af solen ...". Hedegaards argumentation for diskrimination, bygger ikke blot på religion og kriminalitet, men nok også på de formodede race-mæssige særegenheder.

#### c. Katolikker og reformerte

Den første mere omfattende bestemmelse vedrørende folk af andre kristne trosretninger synes at have været det nævnte mandat af 20. september 1569 om fem og tyve artikler, som skulle forelægges alle udlændinge, der ville bo i Danmark og Norge (10)



Sølvschild til ophængning på de københavnske bagersvendenes velkomst. Det bærer giverens navn, Carl Wilhelm Marx, og forestiller en amorin, der løfter en bagerkringle. Fra Håndværkets Kulturhistorie bd. 3.

Bag udstedelsen af mandatet eller forordningen lå frygten for, at fremmede trosbekendere ville kunne medføre splid blandt indfødte protestanter, og at de ville prøve at hverve proselytter.

Endnu under Christian IV udgik strenge regler mod katolikker. Forordningen af 19. juni 1613 forbød papister at tage arv, at bosætte sig i landet og at modtage nogen offentlig tjeneste i de danske riger og lande. Reglen optoges i den "lille reces" af 31. marts 1615 som § 1, der udstrakte forbudet til personer, som havde gået i skole eller studeret på "jesuitiske steder". Også 1643-recessen I-3-2 forbød munke, jesuitter og andre gejstlige papistiske personers ophold i landet under trussel om dødsstraf.

I hvor høj grad disse regler har været efterlevet er vel uvist, selv om der kendes eksempler på udviste jesuitter, f.eks. "Kloster-Lasse" (Laurentius Nicolai Norvegus). (11)

Forholdene bedredes dog langsomt. Privilegierne af 11. marts 1682 for Fredericia gav ret til fri religionsudøvelse for enhver af kristen tro og for jøder, mens privilegierne for de reformerte af 11. april 1685 gav de reformerte frihed til at slå sig ned i de danske riger og give sig af med et erhverv eller

bebygge øde pladser. De reformerte havde netop i disse år været udsat for hårde forfølgelser i Frankrig efter Colberts død i 1683.

Men jesuitter og katolske gejstlige kunne endnu i 1800-tallet formelt helt nægtes indrejse og kunne ifalde meget strenge straffe, hvis de forsøgte at hverve proselytter. Selv efter tilkomsten af Grundloven af 5. juni 1849, der garanterede trosfrihed, antoges jesuitter og katolske gejstlige at kunne nægtes indrejse, selv om ingen næppe længere ville drømme om at gøre det. Danske Lovs straffebestemmelser ophævedes først ved straffeloven af 1866 § 308. (12)

### III. Konklusion

Såvel fremmedlovgivningen som myndighedernes praksis i forhold til indvandrere har historisk afspejlet nogle modstridende tendenser, som man kunne kalde fremmedrettens paradoksproblemer.

To vigtige principper er:

1) statens ret til at beskytte sit territorium imod uønskede personer, der kan blive en social byrde for landet eller true landets sikkerhed og orden ved kriminalitet, og 2) fremmedes ret til frit at nedsætte sig i riget, indgå ægteskab, erhverve ejendom, drive næring og vinde forsørgelsesret uden at skulle

opfyldte andre særlige betingelser end fast bopæl.

Den frie adgang udstraktes i perioder så vidt, at staten over for visse grupper af fremmede endog var villig til at give afkald på krav om told, afgifter og skat, blot de fremmede ville slå sig ned og iværksætte industri- og andre erhvervsvirksomheder.

Den første del af paradoksproblemet, om statens ret til at beskytte territoriet imod uønskede elementer, var lige fremherskende i såvel lovgivning som praksis i hele den valgte periode. Det, som vekslede, var synet på hvem, der ansås for uønskede. Følgende kategorier har gennemgående i hele perioden været uønskede: 1) tiggerne, der faldt landet og dets borgere til byrde forsorgsmæssigt, 2) folk med anden religion eller forargerligt levned, f.eks. fattige jøder og zigeunere samt jesuitter og katolske gejstlige, der ville hverve proselytter, og 3) forbrydere, udviste fra andre stater. Også skuespillere og gøglere af enhver art var ofte uønskede, fordi de især ville tjene til livets opretholdelse ved at strejfe om og lokke penge fra folk.

Nogle indvandrere, nemlig håndværkssvende og arbejdere, der udførte "legemligt arbejde", stod nærmest midt imellem grup-

pen af ønskværdige og uønskede fremmede, i nogen grad afhængigt af arbejdsmarkedets behov for arbejdskraft. Endelig kunne visse grupper glide fra den ene kategori til den anden.

Grundreglen om, at udlændinge frit kunne nedsætte sig i riget, uden at nogen særlig betingelse skulle opfyldes ud over erhvervelse af fast bopæl, gjaldt ikke ubetinget over for arbejdssøgende udlændinge. Indvandring af fremmede svende var længe ikke noget samfundsmæssigt problem. De fleste rejste hjem igen. Da landets økonomi strammede til, og der opstod arbejdsløshed blandt danske arbejdere, begyndte man at ændre holdning.

Først når en gruppe fremmede bliver et socialt problem, vågner myndighederne til erkendelse. Reglerne om forsørgelsesret, om udvisning, om arbejds- og opholdstilladelse udvikledes og udbyggedes i løbet af 1800-tallet og nåede omkring tiden før 1. verdenskrig en udformning, som i sine grundtræk har været gældende frem til nutiden.

Et andet paradoks, som også relaterer sig til myndighedernes holdning, skimtes, når man f. eks. ser, at den enevældige centraladministration ofte dispensererede fra de snævre fremmedretlige regler.

På den anden side stod samme overordnede myndigheder til sta-



dighed fast på overholdelsen af visse betingelser og var utilbøjelig til at dispensere, dette gjaldt f.eks. påbudet om jødernes opnåelse af lejdebrev.

Manglende effektivitet i forbindelse med gennemførelsen af reglerne i praksis synes at have været ret typisk for de underordnede myndigheder. Måske var de underordnede myndigheder mere tolerante, måske var de bestikkelige, overbebyrdede med arbejde eller dårligt uddannede.

I hvert fald synes der at have været et skisma imellem lovgivers intentioner og reglerne efterlevelse i praksis fra de underordnede myndigheders side. Måske har de strenge diskriminationsregler allerede i 1700-tallets slutning været i strid med en almindelig retsbevidsthed og den fremvoksende humanisme, herunder naturretlige lighedsprincipper og menneskerettigheder.

#### INGER DÜBECK

1. Poul Johs. Jørgensen: Dansk Rets-historie, 1971, s. 213 ff; Inger Dübeck, Købekoner og Konkurrence, Studier over myndigheds- og erhvervsrettens udvikling med stadigt henblik på kvinders historiske retsstilling, 1978, s. 359 ff.
2. Se Håndværkets Kulturhistorie bd. 1 og 2.
3. Sammenhold i det hele med: Inger Dübeck: Fremmedrettens udvikling i Danmark ca. 1700-1914, i: Fremmede i Danmark. 400 års fremmedpolitik red. af Bent Blüdnikow, 1987, s. 13-45.
4. Jf. reskript til magistraten af 27. december 1748 § 4.
5. Rigsdagstidende 1874-75, Tillæg B, sp. 111-126.
6. Se Bent Blüdnikow, Immigranter. Østeuropæiske jøder i København 1904-1920, 1986, især s. 178 ff.
7. Bet. 1979/882 om udlændingelovgivningen, s. 19.
8. Inger Dübeck, Købekoner og Konkurrence, s. 563 ff. om skadeligt forkøb.
9. Rigsdagstidende a.st. sp. 550-52.
10. Forordninger, Recesser o.a. kgl. Breve ved V.A. Secher, I. 187-88, s. 420-21.
11. Vello Helk, Laurentius Nicolai Norvegus S.J. En biografi med bidrag til belysning af romerkirkens forsøg på at genvinde Danmark-Norge i tiden fra reformationen til 1622, 1966, s. 339-43.
12. Matzen og Timm, Håndbog i den danske kirkeret, 1891, s. 76-77.

# Københavnernes historie

En anmeldelse af "Københavnernes historie fra Absalon til Weidekamp", ved cand.phil Torben Svendrup. Anmelderen er redaktør af "Det arbejdende folks Kulturhistorie"

Det er forfriskende, at der i den lange række af bøger om København nu også er kommet en bog om københavnernes. Bogen er skrevet af fem jyske historikere, der ønskede at skrive en anderledes bog om København. Det lykkedes.

På de 270 sider bliver læseren ført fra byens grundlæggelse til den barske situation, der hersker i København i dag. Dette bliver vel at mærke gjort på en sådan måde, at man ikke som læser bliver forpustet. I al væsentlighed er det en god bog, men et par steder må man dog sige hov.

Når forfatterne skriver om Chr. den II, bliver alle, der boede i byen, frejdigt kaldt borgere, som var tilfredse med Chr. den II. Det er overset -

som det næsten altid er, når der skrives om vore Middelalder-byer - at borgerne dengang kun udgjorde den rigeste del af befolkningen.

Det er en af de måder, hvorpå borgerlig historie-skrivning har indsneget sig i vore begreber. Forholdet var, at hovedparten af indbyggerne ikke var borgere, og denne del af beboerne i København var knap så glade for Chr. den II, der jo bl.a. indførte nogle meget strenge forbud mod, at raske fattige kunne tigge. Det var noget, der ramte det arbejdende folk meget hårdt. Forfatterne prøver heller ikke at vurdere fattigdommens størrelse, og det er synd, for det er muligt at lave disse vurderinger for København i Middelalderen. Det kunne have bidraget til et langt mere nuanceret billede af det middelalderlige København.

En anden ting, man ganske overser i bogen, er betydningen af klostrene i byen. Man er groet fast i en traditionel vurde-

ring, hvor man ikke medtager den kendsgerning, at kirker og klostre var meget store arbejdspladser. Det, at København, på trods af at den ikke var stiftsby, men havde domkapitel og havde det store antal kirker og klostre, var nok byens væsentligste beskæftigelses-faktor. Det var ikke i kraft af præster, munke og nonner, men i kraft af den direkte ansættelse. Vi må jo huske på, at munkene udgjorde den mindste gruppe personer i et kloster. De fleste var arbejdsmænd, der tog sig af det hårde arbejde, men ved siden af dette var kirken jo også storftager af en lang række produkter. Hvor mange guld- og sølvsmede havde der mon været i København uden de to væsentlige arbejdspladser, nemlig kirken og kongen? Der kunne man have ønsket sig, at der i bogen, der handler om københavnernes, var blevet taget fat i livsforholdene for disse håndværkere, og ikke mindst også for det meget store antal arbejdsmænd i byen.

Dette misforhold holder sig heldigvis ikke bogen igennem. Fremstillingen af klasseforskellene i 1800-tallet er ikke kun spændende beskrevet, men er også engagerende læsning. I bogens slutning rettes der et barskt angreb imod Weidekamp. Det er synd. Ikke for overborgmesteren, men for bogen. For byens situa-

tion kommer til at fremtræde langt mere forenklet, end den egentlig er. Det afslører nemlig, at forfatterne tilsyneladende ikke anerkender to væsentlige faktorer fra København i dag. Nemlig at byen har en anden social sammensætning end andre danske byer, hvilket har politisk betydning, og endelig at den borgerlige regering har været meget hård ved København.

Det er en gammeldags og for øvrigt en borgerlig betragtning at lægge ansvaret for en hel bys situation over på en overborgmester og på en borgerrepræsentation. Årsagerne til byens katastrofale situation må findes på andre og langt mere betydningsfulde steder, f.eks. i den sociale sammensætning af byen og ændringerne i produktionsmønstret.

Men disse betragtninger fjerner ikke kendsgerningen, at der er kommet en ny, god og usædvanlig spændende bog om København og københavnernes.

**TORBEN SVENDRUP**

Københavnernes historie fra Absalon til Weidekamp.  
Helge Paludan, John T. Lauridsen, Jens Engberg, Knud Knudsen og Jørn Hansen.  
Hans Reitzels Forlag 1987.  
Pris kr. 275,-.

# Sdr. Stenderup

## - En del af et sogneprojekt

Forfatteren cand.mag. Steen Østergaard var i 7 måneder af 1987 leder af Projekt Sognekommune ved Kolding Stadsarkiv

### Projektet

Kolding Stadsarkiv iværksatte i foråret 1987 et projekt til indsamling og registrering af materiale vedrørende 9 sognekommuner dækkende 12 sogne, der i 1969/70 blev en del af Kolding kommune. Fra 1. maj til udgangen af november var jeg ansat som projektleder, og i det følgende vil jeg dels give en beskrivelse af, hvordan projektet løb af stabelen for et af sognenes vedkommende, dels ud fra de foreløbige undersøgelsesresultater give en forsmag på, hvad et sådant materiale kan bruges til.

Projektet var (og er) tilrettelagt, så der var en måned til hvert sogn. I løbet af denne tid skulle sognerådet registreres og pakkes efter SLA princip-

per. Foreningsmateriale, kortmateriale, statistiske data og litteratur skulle registreres og endelig skulle der indsamles erindringsmateriale om sognekommunerne i form af interviews med gamle sognerådsmedlemmer. Alt dette materiale skal så senere indgå i en såkaldt sognemappe, der skal fungere som en registratur over arkivets materiale om det pågældende sogn. Kort sagt, gøre det nemmere for arkivets brugere at orientere sig. Afslutningsvis var der i det underliggende bibliotek mulighed for løbende plancheudstillinger om sognene.

Der var nok at tage fat på, og for at holde lidt styr på trådene opstilledes følgende arbejdsgang:

1. Registrering af sognerådsarkivet og andre arkivalier med tilknytning til sognet. Særlig vigtig i denne forbindelse var sognerådets forhandlingsprotokoller, der som grundstammen i arkivet giver en glimrende indføring i, hvilke sager der optog

sindene.

2. Registrering af litteratur og indsamling af statistiske data.

3. En mindre ekskursion til sognet, dels for at fotografere, dels for at fornemme området.

4. Interviews, i første omgang med forhenværende sognerådsmedlemmer. Selv om interviews i relation til sognerådsarbejdet og kommunesammenlægningen er retrospektive, er de alligevel et uvurderligt redskab til udbygning af protokollerne. Det var jo trods alt ikke alle ting, der blev ført til protokols, og interviewene giver ofte et meget klart udsagn om de pågældendes opfattelse af "et godt liv".

5. Bearbejdelse af materialet og formidling af det i registreturen, en udstilling og evt. i artikelform.

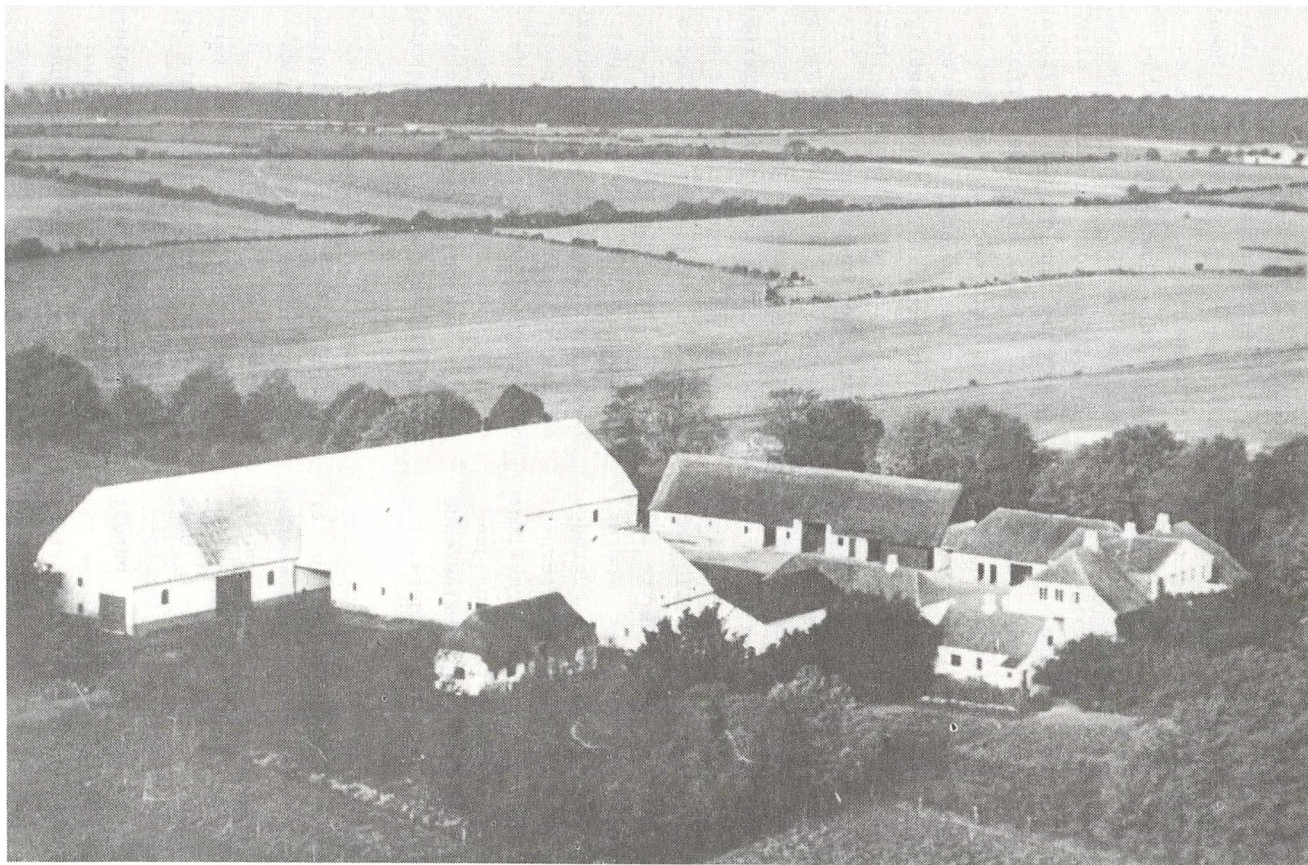
### Lokaliteten

Sdr. Stenderup sogn ligger en halv snes kilometer øst for Kolding på sydsiden af fjorden, afgrænset af fjorden, Lillebælt og Sdr. Bjert sogn. Der er tale om et decideret landsogn uden større industrier, men med nogle meget store statsskove på ialt 845 ha eller 1/4 af sognet. Et andet særkende er, at landbruget siden salget af krongodset i slutningen af 1700-tallet har været præget af nogle få, men meget store gårde og mange land-

arbejderboliger koncentreret i bebyggelsen Stenholt i Sdr. Stenderup by. Af husmandssteder iøvrigt er der 'Mørkholt' en mindre og gammel bebyggelse, og endelig er der de to gamle fiskerlejer Gl. Ålbo og Frydenborg, hvoraf især sidstnævnte fremstår som en helhed af små huse, en lille perle.

Sdr. Stenderup er sognets eneste egentlige bymæssige bebyggelse, fhv. stationsby og i sin fremtrædelsesform stadig en typisk repræsentant for andelslandsbyen. Her lå kommunkontoret som en del af alderdomshjemmet, og tidligere var her andelsmejeri, andels-ølværk og brugs, der nu alle er nedlagte. Forsamlingshuset 'Dannevirke' blev inden kommunesammenlægningen istandsat for kommunale midler og eksisterer stadig, mens missionshuset 'Elim' blev solgt til private i 1978.

Der er i dag ingen større private arbejdspladser i kommunen og af de kommunale er skolen og plejehjemmet de vigtigste. Bortset fra det er byen præget af folk med udensogns arbejde, typisk i Kolding. Siden sammenlægningen i 1970 er der ikke sket den store udbygning, bortset fra en enkelt større udstykning, der endnu ikke er fuldt udbygget. Pga. tilbagegangen i antallet af mennesker i husholdene på gårdene har det ikke væ-



Det åbne landskab med de store marker afgrænset af statsskovene ud mod Lillebælt fremgår tydeligt af dette luftfoto af "Stenderup Østergaard" fra 1949. Den største forandring idag er, at mange af de levende hegn er væk.

ret muligt at fastholde befolkningstallet, der er dalet fra 1036 indbyggere i 1960 til 925 ved kommunesammenlægningen i 1970 og 887 ved årsskiftet 1986/87.

Men selv om befolkningsnedgangen er betragtelig, er det alligevel ikke den største forandring. Den ligger i, at mens landbruget i 1945 var det absolut bærende erhverv, både direkte i form af gårdene og indirekte i form af mejeriet, møllen og de håndværkere, der arbejdede for landmændene, så er det i dag andre erhverv, der er de bærende. Ydermere er disse arbejdspladser ofte beliggende udensogns, så også på dette felt er dagliglivet blevet ændret. Ganske vist udgør landbruget endnu 25 % af arbejdspladserne i Bjert/Stenderupområdet, hvilket er højt i forhold til landsgenemsnittet, men det dominerende erhverv er det ikke længere.

### Indsamlingen

Selve sognerådsarkivet er for Sdr. Stenderups vedkommende ikke særlig stort. I alt kun 32 kasser og bind, hovedsageligt regnskabsprotokoller, men også sognerådets forhandlingsprotokoller 1885-1970 og en enkelt gammel sag, der går tilbage til sogneforstanderskabets start i 1842, nemlig et regnskab over sognets fattig- og arbejdsan-

stalt.

På Stadsarkivet ligger der ikke meget fra foreninger, men det hænger sammen med eksistensen af Sdr. Stenderup lokalhistoriske arkiv. Dette arkiv og den tilhørende forening blev startet op for et par år siden som en udløber af en beboerforening. Hidtil har man koncentreret sig om indsamling og sortering af materialet. En egentlig registrering af materialet har endnu ikke fundet sted, og fra Stadsarkivets side måtte vi i første omgang nøjes med at udarbejde en liste over arkivalierne for ikke at træde det lokale arbejde for nært, samt et løfte fra lokalarkivets side om at registrere efter SLA principper. Til gengæld stiller Stadsarkivet så arkivkasser, syrefrit papir og registreringsark til rådighed, og udstillingen om sognet blev i samarbejde med det lokale arkiv flyttet ud til den lokale købmand, der har stillet et af sine udstillingsvinduer til rådighed. Alt i alt et klassisk eksempel på de problemer og muligheder, der kan opstå i et arbejdsfelt, hvor der skal være plads til både professionelle og amatører.

Foruden det skriftlige materiale kommer der så de indsamlede interviews på kassettebånd. Masterbåndene, der er beregnet til opbevaring, er af god kvali-

tet, hvorimod de bånd, der anvendes til udlån er af en billigere, men dog brugbar kvalitet. Desværre rækker arkivets midler endnu ikke til overspilning til spolebånd eller direkte brug af spolebåndoptager, hvilket vil få konsekvenser på længere sigt pga. den 'afsmitning', der finder sted på de tynde kassettebånd. Ganske vist udskrives en del af interviewene fuldstændigt, men en erstatning for eventuelle tab af bånd kan disse naturligvis aldrig blive. I Sdr. Stenderup blev der i første omgang taget 4 interviews, der dels omfattede 3 fhv. sognerådsmedlemmer, dels en borger med tæt tilknytning til sognets andelsforetagender og foreningsliv. Anden runde vil omfatte flere sognerådsmedlemmer og kommunesekretæren. For at lette indgangen i disse interviews udarbejdes der dels en registratur over samtlige interviews i forbindelse med projektet, dels udarbejdes der et særligt erindringsark for hvert interview, hvoraf hovedindholdet fremgår samt hvor på båndet det findes. En fuldstændig udskrivning er der desværre ikke tid til for alle bånd. Jeg valgte derfor i første omgang at lade de mest givende interviews udskrive fuldstændigt. mens der fra de øvrige plukkes delafsnit af særlig værdi. Dette udvalg er selv-

følgelig subjektivt, men nød bryder love, og man tør så blot håbe på, at der senere bliver mulighed for en fuldstændig udskrivning af de øvrige bånd.

I forbindelse med interviewene er der også indkommet en del skriftligt materiale, bl.a. fra en spændende lokal foreteelse 'Sognerådsformandsforeningen for Kolding Herred', der i årene 1916-1970 fungerede som et debatforum og fælles talerør for de 8 sogne overfor div. ministerier. Det var også i dette regi, forhandlingerne om dannelsen af en såkaldt Skamlingsbankekommune af de 8 sogne foregik 1966-68, men som der står skrevet om det sidste af disse møder: "Mødet endte i uenighed". De lokale modsætninger var for store, men mere herom senere.

#### Foreløbige resultater - sognet som afgrænsning ?

Men hvad kan et sådant materiale så bruges til ? I det følgende vil jeg søge at vise, hvorledes man ved at lægge en livsformsanalytisk teori til grund for en analyse kan vise en på nogle områder overraskende, men også opklarende sammenhæng i indstillingen til kommunesammenlægningen. Samtidig vil dette være med til at vise dette redskabs hensigtsmæssighed fremfor isolerede lokalstudier, der er afgrænset af sognets geografi.



De forskellige sogneråd havde så forskellige indstillinger til kommunesammenlægningen, på kryds og tværs af partiskel, at en traditionel politisk/ideologisk forklaring ikke kan blive dækkende. F.eks. gik nogle venstrestyrede sogneråd ind for tanken og andre imod trods et fælles udgangspunkt i tankerne om det nære samfund og modstand mod centralisering.

Hvis man derimod ser sognerådsmedlemmerne som bærere af livsformer med bestemte idealer om, hvad et godt liv indebærer, bliver både deres arbejde og deres virke i sognerådet en del af den formålsrettede praksis for at opretholde livsformen. Eksistensbetingelserne bliver hele tiden korrigeret af de muligheder og begrænsninger, som samspillet med de øvrige livsformer giver, og hvis de truer med at sande til, må livsformen tilpasse sig. Den selvstændiges og i Sdr. Stenderups tilfælde agrare livsforms måde at takle kommunesammenlægningen er et godt eksempel herpå.

Holdningen i sognerådet var generelt, at man helst ville have en sammenlægning af de 8 historiske sogne syd for Kolding. En sådan kommune ville få ca. 10.000 indb. og skønnedes at have et tilstrækkeligt økonomisk grundlag til at kunne klare de opgaver, der ville blive pålagt

de nye primærkommuner. Imidlertid gjorde Kolding meget tidligt i sammenlægningsforløbet klart, at man ville have de skattefede dele, dvs. forstadsbebyggelserne af de to nærmestliggende sogne, lagt under Kolding kommune. Dette ønske understøttedes af Indenrigsministeriet.

På den baggrund blev der gjort et forsøg på at danne en ren landkommune af de resterende 6 sogne plus det tilbageblevne af Dalby og Vonsild, men her var holdningen i Sdr. Stenderup sogneråd klart imod. Hvorfor nu det?

Svaret ligger gemt i sognerådets hensyntagen til to faktorer. På den ene side var man klar over, at der skulle etableres en kommune med et tilstrækkeligt skattegrundlag. På den anden side havde sognerådet en opfattelse af, hvad "et godt liv" i Sdr. Stenderup betød, nemlig at fastholde det som et decideret landsogn.

Denne holdning gik på tværs af partiskel. Man ønskede ingen større industri, ingen sommerhuse og kun en beskedent udbygning af Sdr. Stenderup by, lige nok til at fastholde grundlaget for skolen. Denne indstilling ville man hverken kunne fastholde med en fortsættelse af sognekommunen eller i den foreslåede skatte-svage landkommune.

Den tidligere sognerådsfor-



Det sidste sogneråd i Sdr. Stenderup, perioden 1966 til 1970.  
Foto i Kolding Stadsarkiv.

mand udtrykker klart denne holdning: "...vi hernede, eller jeg ihvertfald, sagde, at jeg ønsker hverken industri eller sommerhuse. Jeg vil gerne have 1.000 måske 1.200 indbyggere her i Sdr. Stenderup. Jeg vil heller ikke have flere ... Hvis reformen ikke var kommet, så havde jeg ikke været interesseret i at sammenlægge nogen steder hen, men så havde jeg bare måttet revidere min opfattelse af, at jeg hverken ville have industri eller flere indbyggere i sognet."  
(1)

Derimod ville det være muligt at bevare Sdr. Stenderup som et landsogn, hvis man kom under Kolding kommune, hvor den

befolkningsmæssige og industrielle vækst kunne foregå andre steder, og hvor man til gengæld kunne tilføre storkommunen store rekreative områder i form af statsskovene og kyststrækningerne. Derfor arbejdede sognerådet for en tilslutning til Kolding storkommune, da forsøget med de 8 sogne havde slået fejl.

Hermed bliver denne beslutning logisk. Bærere af en livsform har selvfølgelig en ideologisk rettesnor, men den bliver hele tiden korrigeret af de muligheder og begrænsninger, som samspillet med de andre livsformer giver. Hvis eksistensbetingelserne er truet, må man tilpasse sig. I dette tilfælde of-

redes de nære beslutningsprocesser for at bevare Sdr. Stenderup som et landsogn, og denne målsætning er det jvf. omtalen af udviklingen i sognet efter 1970 lykkedes at fastholde til dato. Sdr. Stenderup er fortsat et landsogn med skole.

Sammenfattende mener jeg, at det viser livsformsanalysens hensigtsmæssighed fremfor de isolerede lokalstudier, hvor reaktionsmønstrene i de enkelte sogne kommer til at stå isolerede. Men dette er kun en side af "sandheden". Der skal også fortsat være plads til den lokalt udarbejdede sognehistorie, der tjener et helt andet formål, som formidler af en fælles historie

for et lokalområde, og dermed som skaber af en fælles identitet.

Derfor er registreringen af arkivalier og indsamlingen af erindringer fra de gamle sognekommuner vigtig på flere planer. Både for den professionelle historiker/etnolog og for den lokale krønikefortæller.

**STEEN ØSTERGAARD**

**NOTE:**

1. Interview med fhv. sognerådsformand H.C. Juhl, Sdr. Stenderup. Bånd og udskrift på Kolding Stadsarkiv.

## **L&P TEKSTBEHANDLING**

**Manuskripter og specialer renskrives,  
hurtigt og korrekt.**

**Indhent tilbud på telefon 02645216**

**Lisa Wiese**

**bedst mellem 18-19<sup>00</sup>**

# Eksamensstatistik

**Eksamensstatistik for årene 1986 og 1987, udarbejdet af sekretariatschef Anders Kaare Frederiksen efter Studienævnets tilladelse**

Antallet af tilmeldinger under faget historie sætter hver sommer ny bundrekord: 1985: 372, 1986: 348, 1987: 291, og det på trods af at tallene rummer tilmeldinger fra åbent universitet. Det faldende antal studerende afspejles også i metodetallene, hvor antallet af beståede fortsat er faldende. Udviklingen i de sidste 16 år ses i Tabel 1.

Selve eksamensstatistikken for de fire sidste eksamensterminer ses i Tabel II a-d, hvor forklaringen er: Kolonne 1: antal rettidigt tilmeldte (seneste edb-liste), Kolonne 2: antal rettidigt frameldte. Kolonne 3: antal kandidater, der udeblev eller forlod eksamen. Kolonne 4 og følgende kolonner: antal kandidater, der opnåede den pågældende karakter i procent af dem, der deltog i prøven. "IB" bety-

der ikke bestået, "B/K" betyder bestået, enten kollektivt eller ved intern cencur.

Eksamensstatistikkerne bærer præg af, at nationaløkonomi og statskundskab og international politik er på vej ud. Sommerek-samen 1987 var sidste termin, men dispensationer og overgang fra 1981-ordning til 1985-ordning kan fortsat give enkelte tilmeldinger.

Tilbage bliver områdekarakterne, hvor den tidligere stramme fordeling af skriftlige og mundtlige prøver nu fungerer mere fleksibelt, så der under grunduddannelsen blot skal være 1 mundtligt område, 1 skriftligt område og 1 område med valgfri prøveform, rækkefølgen valgfri.

Selvom mangt og meget således er ændret, er der dog fortsat metodeprøven, som har den største dumpeprocent, nemlig 20-23 %, hvilket dog ikke kan nærme sig 70'er-årgangenes 30-40 %. Håndbogsbenyttelse ses nærmest som en formalitet og ser man på karakterfordelingen for-

delt på de tre karakterniveauer (Tabel III), er linien klar med en stadig forbedring af karaktererne under bifag/grunduddannelsen og fortsatte pæne karakterer for 2.-dels disciplinernes vedkommende. 1-2 % på laveste niveau må siges at være nydeligt.

**ANDERS KAARE FREDERIKSEN**

**TABEL I**

**Beståede eksaminer i metode**

1972	114
1973	109
1974	219
1975	159
1976	72
1977	106
1978	185
1979	147
1980	98
1981	111
1982	71
1983	63
1984	43
1985	36
1986	44
1987	28

**TABEL II a**

**Sommereksamen 1986**

	Tilmeldt	Afmeldt	Udeble.	Karakterfordeling i %											B/K	
				IB/00	3	5	6	7	8	9	10	11	13			
Hb.	3	0	0	33	-----											66
Nat.	2	2	0	-----												
Omr.m.	53	6	5	2	5	5	7	5	17	21	19	14	0	5		
Omr.s.	106	4	9	0	1	6	6	16	19	20	22	6	1	0		
Metode	61	0	4	0	7	16	11	12	25	14	12	4	0	0		
Statsk.	13	1	2	10	0	0	10	0	10	0	0	0	0	70		
Omr.s.	58	1	7	0	0	2	2	12	14	26	24	18	2	0		
Omr.m.	52	2	3	0	0	0	2	13	13	17	28	23	4	0		

**TABEL II b****Vintereksamen 86/87**

	Til- meldt	Af- meldt	Ude- ble.	Karakterfordeling i %										B/K	
				IB/00	3	5	6	7	8	9	10	11	13		
Hb.	49	3	5	5	-----										95
Nat.	2	2	0	-----											
Omr.m.	12	3	0	0	0	0	22	0	44	11	22	0	0		
Omr.s.	33	7	2	0	0	12	8	12	17	17	25	8	0	0	
Metode	0	0	0	-----											
Statsk.	2	0	1	0	0	0	0	0	0	0	0	0	0	100	
Omr.s.	46	9	2	0	0	0	3	6	23	26	29	14	0	0	
Omr.m.	41	2	0	0	0	3	0	3	13	18	28	28	8	0	

**TABEL II c****Sommereksamen 1987**

	Til- meldt	Af- meldt	Ude- ble.	Karakterfordeling i %										B/K	
				IB/00	3	5	6	7	8	9	10	11	13		
Hb.	14	2	0	0	-----										100
Nat.	11	2	2	0	0	0	0	14	14	0	0	0	0	71	
Omr.m.	82	9	5	0	4	1	7	12	16	18	19	12	10	0	
Omr.s.	72	15	6	0	0	6	14	12	12	12	25	12	0	8	
Metode	41	4	2	0	9	11	9	17	20	14	11	6	3	0	
Statsk.	9	2	2	0	0	0	20	0	20	0	0	0	0	60	
Omr.s.	35	9	4	0	5	0	5	9	27	18	23	5	5	5	
Omr.m.	27	4	1	0	0	0	0	0	18	23	41	18	0	0	

**TABEL II d****Vintereksamen 87/88**

	Til- meldt	Af- meldt	Ude- ble.	Karakterfordeling i %										B/K	
				IB/00	3	5	6	7	8	9	10	11	13		
Hb.	93	1	3	1	-----										99
Nat.	3	-	2	0	0	0	0	0	0	0	0	0	0	100	
Omr.m.	27	5	2	0	0	5	5	10	15	30	15	15	5	0	
Omr.s.	47	4	11	0	0	3	6	12	21	21	21	12	0	0	
Metode	0	0	0	-----											
Statsk.	3	2	0	0	0	0	0	0	0	0	0	0	0	100	
Omr.s.	28	8	4	0	6	0	0	6	6	50	19	13	0	0	
Omr.m.	34	4	2	0	0	0	4	7	11	21	32	25	0	0	

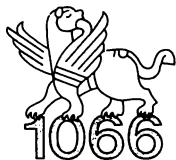
### TABEL III

Den samlede karakterfordeling i % fordelt på de tre karakter-niveauer for henholdsvis bifag (dog uden hb.) og 2.-del (Omr. VI-VIII) ved de 25 sidste eksamensterminer.

<u>Bifagsdiscipliner</u>	00 - 5	6 - 9	10 - 13
1972 - 73	25 %	57 %	19 %
1974 - 75	24 %	62 %	16 %
1976 - 77	20 %	62 %	18 %
1978 - 79	18 %	65 %	18 %
1980 - 81	15 %	64 %	21 %
1982 - 83	11 %	65 %	24 %
1984 - 85	12 %	64 %	24 %
1986 - 87	10 %	59 %	31 %

### 2.-dels discipliner

1972 - 73	7 %	62 %	32 %
1974 - 75	6 %	58 %	36 %
1976 - 77	5 %	57 %	39 %
1978 - 79	5 %	53 %	43 %
1980 - 81	3 %	56 %	41 %
1982 - 83	3 %	52 %	46 %
1984 - 85	1 %	42 %	57 %
1986 - 87	2 %	52 %	47 %



## **Tidsskrift for Historisk Forskning**

KÆRE ABONNENT!

HAR DU HUSKET AT FORNY DIT ABONNEMENT PÅ 1066???

- ELLERS KAN DET NÅS ENDNU!!

VENLIG HILSEN

REDAKTIONEN.

# Specialeliste Odense

Liste over specialer indleveret til bedømmelse ved Historisk Institut Odense Universitet i 1987

Aggeboe, Lars

Fynske landeveje 1560-1645.

Andersen, Torben

Kontinuitet og historisk forandring: Udviklingsteorier hos historikerne Edv. Bull d.æ. og Erik Arup. En Historiografisk analyse.

Bay, Anni

Privatskolerne i Odense ca. 1890-1914. En undersøgelse af udvikling og eksistensmuligheder.

Nielsen, Betty Solveig Nørgaard

En biografisk og kvindehistorisk studie over Ermegaard Eggertsdatter Frille, en fynsk adelskvinde i 1400-tallet.

Nielsen, Erik Møller

Skibsbygning i Danmark ca. 1800 - ca. 1920. En redegørelse for de principper hvorefter

skibsskroget blev konstrueret. Med hovedvægten lagt på provinssens skibsbyggeri.

Pedersen, Henrik Brask

Hoveriet under Frederiksgave. En vurdering af omfanget af gårdmandshoveriet ca. 1770-1845.

§ Pedersen, Per Berg

Træk af Den kristelige Fagbevægelses historie 1899-1985. Statsanerkendelse & Eksklusivaf-taler. Den kristelige Fagbevægelses med- og modspil med det politiske liv.

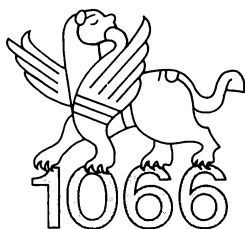
Reilly, Caroline

Occupational disease in Denmark 1840 to 1914.

Sørensen, Eli

Danske frivillige i den finske Vinterkrig 1939-40. Baggrund, muligheder og motivation ; for at melde sig.





# Tidsskrift for Historisk Forskning

**Historisk Institut Njalsgade 102 2300 Kbh S Giro 4 18 85 51**

**ANSVARSHAVENDE:**

Svend Honoré  
Lundebjerggårdsvej 194, 2.tv.  
2740 Skovlunde  
Tlf: 02 84 64 14

**ABONNEMENT:**

Bjørn Wied  
Parkvej 17  
3450 Allerød  
Tlf: 02 27 55 85

**REDAKTION:**

Steen M. Andersen  
N. H. Frandsen  
Kim Furdal  
Frank Müntzberg  
Bjørn Wied  
Steen Østergaard

**PRISER:**

18. årgang:	Abonnement	kr. 105.00
	Løssalg pr. nr.	kr. 20.00
Klassesæt (min. 10 stk) pr. stk.		kr. 10.00
Ældre årgange: Pr. årgang		kr. 50.00
	Pr. nr.	kr. 10.00
Årgang 2-17 samlet		kr. 575.00

Alle henvendelser vedr. adresseændring o.l. bedes rettet direkte til postvæsenet.

Eftertryk tilladt i uddrag, forudsat tydelig kildeangivelse.

Tryk: Offseta i Horslunde

ISSN 0106 - 0627