



Danskernes Historie Online

Danske Slægtsforskeres Bibliotek

Dette værk er downloadet fra Danskernes Historie Online

Danskernes Historie Online er Danmarks største digitaliseringsprojekt af litteratur inden for emner som personalhistorie, lokalhistorie og slægtsforskning. Biblioteket hører under den almennyttige forening Danske Slægtsforskere. Vi bevarer vores fælles kulturarv, digitaliserer den og stiller den til rådighed for alle interesserede.

Støt Danskernes Historie Online - Bliv sponsor

Som sponsor i biblioteket opnår du en række fordele. Læs mere om fordele og sponsorat her: <https://slaegtsbibliotek.dk/sponsorat>

Ophavsret

Biblioteket indeholder værker både med og uden ophavsret. For værker, som er omfattet af ophavsret, må PDF-filen kun benyttes til personligt brug.

Links

Slægtsforskeres Bibliotek: <https://slaegtsbibliotek.dk>

Danske Slægtsforskere: <https://slaegt.dk>



1066 Tidsskrift for Historisk Forskning

23. årgang – nr. 1. august 1993





1066 Tidsskrift for Historisk Forskning

Adresse

Institut for Historie
Njalsgade 102
2300 København S
Giro 4 18 85 51

Ansvarshavende redaktør:

Svend Honoré
Lundebjerggårdsvej 194, 2.tv.
2740 Skovlunde
Tlf: 42 84 64 14

Redaktion:

Mogens Bak-Hansen
Michael Bregnsbo
Kim Furdal
Jørgen Mikkelsen
Bjørn Wied
Steen Østergaard

Ekspedition:

Bjørn Wied
Parkvej 17
3450 Allerød
Tlf.: 42 27 55 85

Priser:

22. årgang:
Abonnement kr. 155,-
Løssalg pr. nr. kr. 45,-
Ældre årgang: pr. nr. kr. 20,-

Alle henvendelser vedr. adresseændring o.l. bedes rettet direkte til postvæsenet. Eftertryk tilladt i uddrag, forudsat tydelig kildeangivelse.

Kandrup's Bogtrykkeri, København.
ISSN 0106-0627

23. årgang nr. 1.

Nynne Helge

Kampen om sjælene

Folkekirkenes plads i
københavnske arbejder-
familiers liv omkring
århundredskiftet

3

Jan Pedersen

Burmeister & Wain og mælkecentrifugen 1881-1910

- dengang vi lærte
at skimme fløden

12

Inga Thomas og Flemming Jensen

Gammelt værk i nye klæder

En anmeldelse af to udstillinger

23

Poul Erik Olsen

Friere afgang til Statens Arkiver

En orientering om de nye regler
for arkivtilgængelighed

26

Kim Furdal

Dansk eller tysk

- en anmeldelse

30

Jørgen Mikkelsen

Ved vejs ende I

Bagsiden

Forsidefoto:

»Ko af rød dansk Malke race«. Billedet er et apropos til Jan Pedersens artikel om B&W og mælkecentrifugen og stammer i lighed med illustrationerne i denne artikel fra B. Bøggild: Mælkeribruget i Danmark, Kbh. 1907.

1066 er et tidsskrift, der har til formål at formidle resultaterne af den historiske forskning i bredest mulig forstand. Dette gælder både Danmarks- og Verdenshistorie. Det søges gjort på en måde, der appellerer til både faghistorikere og andre historisk interesserede. 1066 ser det som sin særlige opgave at viderebringe resultaterne af studentspecialer og Ph.D.-afhandlinger. Redaktionen består af en uafhængig kreds af historikere med tilknytning til Institut for Historie, Københavns Universitet. Tidsskriftet udkommer fire gang årligt.

Kampen om sjælene

Folkekirkens plads i københavnske arbejderfamiliers liv omkring århundredskiftet

Af stipendiat, cand. mag. Nynne Helge, Institut for Systematisk Teologi, Københavns Universitet

Tidligere forskning omkring forholdet mellem kirken og arbejderbevægelsen viser, at parterne forholdt sig yderst kritisk til hinanden, og at der op til omkring midten af trediverne på mange måder var tale om en ideologisk kamp om arbejderne »sjæle«. Denne artikel handler imidlertid ikke om den officielle arbejderbevægelses syn på folkekirken, men om, hvad de almindelige københavnske arbejderfamilier selv mente om kirken, og hvilken rolle samme kirke rent faktisk spillede i deres liv og dagligdag.¹

Fra omkring 1870'erne, samtidig med arbejderbevægelsens dannelse, begyndte de københavnske præster i arbejderkvartererne at klage over, at folk - skønt de fleste var tilflyttere fra landet med formodet traditionelle bånd til kirken - i større og større omfang forholdt sig ligegyldige eller direkte kritiske over for kirken. Samtidig viser de kirkestatistiske beregninger dog, at folk var trofaste over for kirken, for så vidt næsten alle forblev medlemmer af folkekirken og brugte kirken i forbindelse med livets overgangsriter, dvs. barnedåb, konfirmation, bryllup og begravelse. Noget personligt engagement synes der derimod sjældent at være tale om.

Søger man en forklaring på arbejderklassens voksende fremmedgørelse over for kirken, støder man især på følgende

traditionelle argumenter, fremsat af henholdsvis præster og socialdemokrater i forbindelse med diskussionen om den kirkelige nød i København: 1) Arbejderne følte sig frastødte af de dårlige kirkelige forhold som følge af alt for få kirker og præster til at betjene den stadigt voksende københavnske befolkning, samtidig med at præsterne, efter gældende regler, tog sig betalt for denne betjening. 2) »Storbylivet« gjorde, iflg. præsterne, arbejderbefolkningen »rodløs og åndeligt forarmet«, dvs. arbejderne mistede deres oprindelige landbokultur - og herunder også deres kirkekultur. 3) Præsternes almindelige kritiske holdning til arbejderbevægelsens krav om politisk medindflydelse holdt arbejderne væk. Kirken blev anset for at gå det etablerede og samfundsbevarende borgerskabs ærinde.

Til den første forklaring kan man imidlertid indvende, at arbejderne interesse for kirken ikke blev større, selv om Københavns Kirkefond² fra 1890'erne fik sat et større kirkebyggeri igang i byen, eller da man i 1922 afskaffede betalingssystemet og gjorde præsterne til statslønnede embedsmænd.

Den anden forklaring er heller ikke umiddelbart overbevisende, idet arbejderkulturforskningen forlængst har påvist, at storbyens ny arbejderbefolkning langt fra

1. Artiklen bygger på foreløbige resultater fra min igangværende licentiatafhandling om arbejderliv og folkekirken i København i perioden 1870 til 1950.

Undersøgelsen indgår som en del af et større tværfagligt projekt om folkekirken i København på Institut for Systematisk Teologi på Københavns Universitet.

2. En kirkelig - oprindelig indremissionsk inspireret - organisation, der blev stiftet i 1896 med det formål at dele de store befolkningsrige sogne i København og skaffe kirker til disse nye sogne. Københavns Kirkefond har siden medvirket til opførelse af 48 kirker rundt om i byen, alle opført ved hjælp af frivillige bidrag.

blev kulturløs, men at den, på grund af de særlige sociale, økonomiske og arbejdsmæssige vilkår, hvorunder den levede, skabte sin egen kultur og livsform.

Den ideologiske forklaring er nok den, man almindeligvis har tillagt størst vægt. På den anden side viser undersøgelser over tilslutning til fagforeninger og Socialdemokratiet, at langt fra alle arbejdere var organiserede eller medlemmer af arbejderpartiet, og den manglende interesse for kirken behøvede derfor ikke altid at være et resultat af arbejderbevægelsens ideologiske påvirkning.

Erindringer som kilde til arbejderklassens liv

Hvis vi for alvor skal opnå indsigt i og forståelse for arbejderklassens religiøse holdninger og adfærd i perioden, må vi gå til »hestens egen mule«, det vil sige til arbejdererindringer, og der undersøge, hvad folk selv fortæller om dette emne. Som kilde til religiøsitet vil erindringsmateriale kunne fortælle ikke alene om tilslutning til den organiserede religion, men også om andre typer religiøs erfaring og oplevelser. F.eks. vil begrebet »vanekristendom« komme til udtryk gennem beretternes fortælling om deltagelse i livets højtider og om kirkegang i almindelighed. På samme måde indeholder erindringerne skildringer af deltagelse i forskellige kristelige foreninger og tilknytning til menighedsfællesskab.

Derudover kan erindringerne fortælle om den individuelle religiøse erfaring, som f.eks. oplevelser om Guds indgriben i beretterens eller andre familiemedlemmers liv, om omvendelse eller møde med præster eller troende mennesker, som på en eller anden måde har haft betydning for den

pågældendes religiøse holdning. Dertil hører også udsagn om skolens religionsundervisning og beretninger om religionens betydning i hjemmet og opdragelsen. Erindringerne giver dermed mulighed for at afdække religiøse forhold, som normalt ikke kommer frem gennem undersøgelser, der bygger på kirkestatistiske oplysninger. Endelig er der tale om en helt unik lejlighed til at sætte det religiøse ind i såvel en social sammenhæng som i et livsforløb, hvilket åbner mulighed for at finde hidtil overset forklaringer på arbejderens forhold til kirken.³

Erindringsmateriale er imidlertid ikke alene i stand til at give os et mere detaljeret billede af arbejderklassens religiøse liv, men giver desuden anledning til at sætte spørgsmålstegn ved forestillingen om arbejderkultur som en enhedskultur. Erindringerne viser, at det kan være uhyre vanskeligt at placere folk i en bestemt klasse, idet grænsen mellem lønarbejder og selvstændig ofte var flydende, forstået på den måde, at ikke så få lønarbejdere opnåede at blive selvstændige håndværkere eller mindre forretningsdrivende - ikke bare én, men flere gange i deres liv. Dertil kommer eksempler på lønarbejdere, der drev selvstændig virksomhed i deres fritid, eller selvstændige, der måtte supplere deres indtægter ved at tage lønarbejde. Endelig er der også familier, hvor manden var lønarbejder, medens konen drev en eller anden form for selvstændig virksomhed, som f.eks. rulleforretning eller gadehandel. For det andet viser det sig, at arbejderfamilierne i det undersøgte materiale langt fra delte samme livsform eller interesser - endsiges følte et klasse tilhørsforhold. Virkeligheden nægter desværre ofte at tilpasse sig forskernes skuffesystemer og teoridannelser

3. Undersøgelsen bygger på 100 københavnske arbejdererindringer, der stammer fra Nationalmuseets landsomfattende samling af arbejder- og håndværkererindringer, hvor folk, født før århundredskiftet, har skrevet om deres liv indtil 1950, men med hovedvægt på deres barndom og ungdomsliv før 1920.

De udvalgte erindringer omfatter såvel kvindelige som mandlige berettere samt faglærte og ufaglærte arbejdere.



Konfirmationsbillede fra 1890'erne. I arbejderklassen blev konfirmationen anset for en stor familiebegivenhed, ikke så meget på grund af det religiøse, men fordi dagen reelt betød afslutning på barndommen og skoletiden. Den hvide konfirmationskjole blev endnu kun båret af det mere velhavende borgerskabs døtre, medens arbejderklassens piger måtte nøjes med det mere praktiske sorte stof. Fra Arbejdermuseets billedsamling.

Lige som det er umuligt at finde en entydig arbejderkultur i erindringerne, er det heller ikke muligt at afdække ét bestemt religiøst mønster. Arbejderfamiliernes forhold til kirken kan i virkeligheden bedst beskrives som et kontinuum, der går fra alt mellem den dybt religiøse og meget kirkeligt aktive familie til familien, der forholder sig direkte fjendtligt over for kirken. Hovedparten af de undersøgte familier må dog siges at tilhøre den gruppe, kirken almindeligvis betegner som »kirkefremmede«, det vil sige mennesker, der på

den ene side sjældent er særligt optaget af, hvad der foregår i kirken, men på den anden side heller ikke ville drømme om at melde sig ud af samme kirke.

Kirkegang på landet

Da den overvejende del af den københavnske arbejderklasse var indvandret fra landet, vil det være nærliggende at undersøge, om kirken nu også var så selvfølgelig en del af landbefolkningens liv, som datidens præster hævdede.⁴

4. Dette afsnit bygger ikke på de 100 udvalgte erindringer, men på, hvad 148 andre københavnere, der er vokset op på landet i denne periode, har skrevet om barndomshjemets og sognebefolkningens trosforhold og kirkevaner.

Undersøgelsen afslører, at det langt fra var alle, der kom regelmæssigt til søndagsgudstjenesten. Et gennemgående træk var, at man gik i kirke til højtiderne og på »Offerdagene«, hvor der skulle betales offer til præst og degn. Dette indtryk bekræftes af Indre Missions formand, Vilh. Beck, som fortæller:

»Jeg har selv erfaret det for en menne-skealder siden, da jeg som ung præst skulle til at tage fat i et fuldstændigt dødt sogn, hvor jeg i mange måneder prædikede for 5 å 10 mennesker; da var det sognets traditionelle efterårsaltergang og sogneforholdets offerpligt juledag, som var årsag til den store vækkelse, som skete dér.⁵

Hvis ikke der blev betalt offerpenge, kom sognefogden og krævede dem op hjemme hos folk, hvilket blev anset for en stor skam. Man får et klart indtryk af, at kirke- og altergang for mange mere var et spørgsmål om at afvikle et økonomisk mellemværende og opføre sig respektabelt, end der var tale om en religiøs handling.

Den hyppige anvendelse af udtrykkene »skik og brug« og »tradition« i forbindelse med kirke- og altergang viser ligeledes, at folks kirkelige adfærd i nok så høj grad drejede sig om sociale normer, end det var styret af et personligt trosforhold.

Ikke så få angiver den lange afstand og nødvendigheden af at skulle arbejde om søndagen som forklaring på, at de ikke gik regelmæssigt i kirke, nogen med beklagelse, andre med lettelse.

Udover det sociale pres gav kirkegang desuden lejlighed til at høre nyt, få sig en lille lur eller, hvis man hørte til tyendet, slippe hjemmefra og møde andre af sognets unge.

Den kirkelige tilknytning på landet var altså langt fra selvfølgerlig, men på grund af

den sociale kontrol i de små lokalsamfund har mange tilsyneladende følt sig presset til at gå i kirken engang imellem. Det kan være med til at forklare, hvorfor mange indvandrere holdt op med at gå i kirke, når de flyttede til København.⁶

Arbejderfamiliernes religiøse adfærd

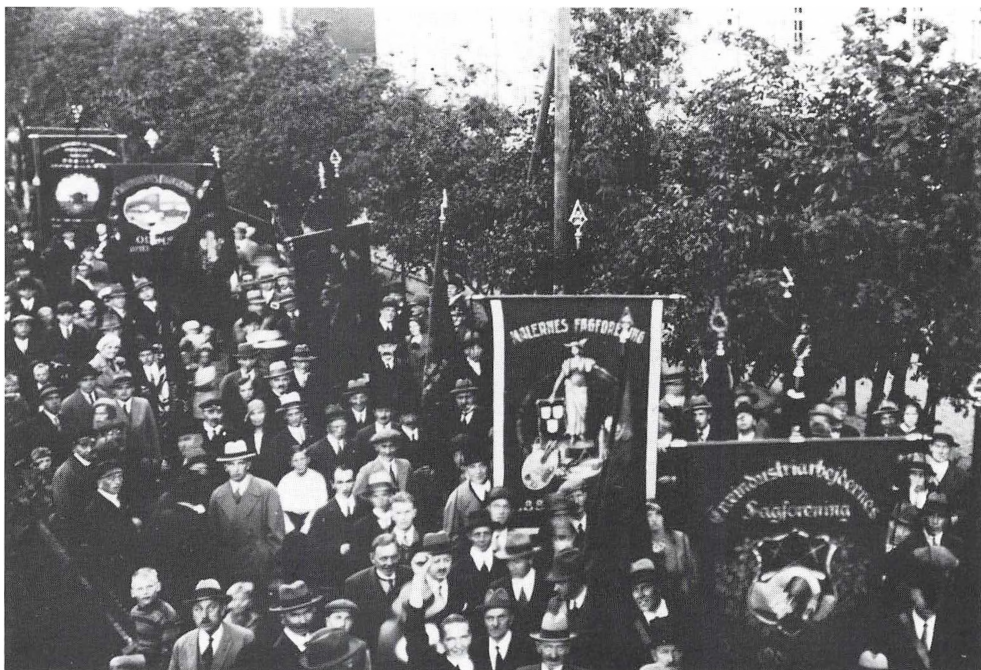
I beretternes barndomshjem var det en selvfølge at være medlem af folkekirken og bruge den i forbindelse med dåb, konfirmation, vielse og begravelse. Det er først med beretternes egen generation, man så småt begynder at melde sig ud, bliver borgerligt gift og lader børnene borgerligt konfirmere. Det ser ud til, at det formelle brud med folkekirken først begyndte at sætte ind efter århundredskiftet, hvorimod den åndelige tilknytning begyndte at gå i opløsning allerede i forældregenerationen. Om denne opløsningstendens allerede var tilstede, før beretternes forældre blev københavnere, er ikke til at sige på grundlag af erindringerne, men undersøgelsen af landbefolkningens forhold til kirken peger i retning af, at mange allerede inden de drog til byen havde et lunkent forhold til den danske folkekirke. Befriet for det sociale pres, kirkens langt mindre samfundsmæssige betydning i storbyen og den skarpe opdeling mellem arbejde og familieliv, hvor arbejdsgiver og arbejder ikke kom i berøring med hinanden i fritiden, gjorde tilsammen, at man nu kunne tillade sig enten at vælge kirken helt fra eller bruge den, som man behov eller mulighed for.

Arbejderfamiliernes på en gang traditionsbundne og distancerende forhold til kirken skal ikke nødvendigvis tolkes som mangel på tro. Selv hårde kritikere af kir-

5. Foredrag holdt af pastor Vilhelm Beck på Det fjerde kirkelige Møde i København i 1890.

Omkring Kirkefondet. Kildetekster til debatten om kirkeforståelse og kirkeligt arbejdssyn i København 1890 - 1990. Udgivet af Københavns Kirkefond under redaktion af Hans Raun Iversen m.fl., 1990. s.73.

6. En undtagelse fra dette mønster er selvfølgelig de egne, hvor man var grebet af vækkelsesbevægelserne.



*En arbejderdemonstration med faner fra tyverne. Præsternes modstand mod arbejderbevægelsens krav om demokrati og politisk medindflydelse fik mange arbejdere til at vende kirken ryggen.
Fra Arbejdermuseets billedsamling.*

ken og præsterne bevarede i reglen en eller anden form for trosopfattelse - om ikke andet så en form for skæbnetro. Det er i virkeligheden kun ganske få, der opfattede sig som ateister.

Det er med andre ord ikke Vorherre eller det kristne budskab, der var noget i vejen med efter arbejderne opfattelse, men mere præsternes måde at forvalte kirken på.

For de politisk engagerede arbejderfamilier, er der ingen tvivl om, at kirkens modstand mod socialismen spillede en afgørende rolle for deres personlige forhold til kirken. Især var man vred over mange præsters forbud mod at medbringe fag-

foreningsfaner i forbindelse med begravelser. En kendt indremissionsk præst begrundede en gang sit forbud med, at der på en fane stod »Folkets vilje - den højeste lov«. For ham var Gud den højeste lov - ikke folket.

Når mange arbejdere forholdt sig ligegyldige eller kritiske over for kirken, hang det desuden sammen med det forhold, at præsterne i arbejdersognene i overvejende grad var indremissionske og derfor formidlede et, efter arbejderne mening, fordømmende og på mange måder livsfjendsk kristendomssyn, som lå langt fra deres egen trosforestilling om en tilgivende, af-faderlig og retfærdig Gud.⁷

7. I de fleste arbejdersogne var kirken opført af Københavns Kirkefond, der foretrak at ansætte indremissionske præster.

Regelmæssig kirke- og altergang var der sjældent tale om - end ikke i forbindelse med årets kirkelige højtider. En medvirkende årsag var, at der meget sjældent var den fornødne tid. Godt nok havde folk officielt fri om søndagen, men i mange arbejderfamilier måtte man også tage søndagen til hjælp, for at få økonomien til at hænge sammen. Ofte havde faderen og de større børn ekstraarbejde, eller også forlangte arbejdsgiveren, at deres ansatte stillede søndag formiddag for at gøre værksted, forretning eller redskaber parate til mandag morgen. Den påbudte søndagslukning blev i vidt omfang omgået af de næringsdrivende og de mindre virksomheder.

For de udearbejdende arbejderkvinder - og det var de fleste - var søndag den

eneste dag i ugen, hvor de havde tid til at tage sig lidt af deres hjem og børn. Søndagen var desuden - navnlig i sommerperioden - helliget udflugter, hvor man for en stund kunne komme væk fra de ofte dårlige og trange boliger og ud i naturen, hvor der var frisk luft og plads til at røre sig. Søndagsfamilieudflugter var ugens store lyspunkt, hvor man fik lejlighed til at samle såvel åndelige som fysiske kræfter til en ny lang arbejdsuge. At vælge naturen frem for kirken var således ikke kun et spørgsmål om manglende tilknytning til kirken, men skal også ses som et nødvendigt middel til at overleve den hårde kamp for tilværelsen.

For mange arbejderfamilier var det desuden et problem overhovedet at skaffe sig tøj på kroppen. Landbefolkningens tradition for at have et sæt stadstøj til højt-



En arbejderfamilie på skovtur i 1917. I stedet for at gå i kirke foretrak de københavnske arbejderfamilier at tilbringe søndagen ude i naturen, hvor der var plads til at røre sig.
Fra Arbejdermuseets billedsamling.

delige eller festlige lejligheder, kunne ikke altid opnås af byarbejderne.

På den anden side lagde man uhyre vægt på at være pænt og rent klædt på, idet man dermed signalerede respektabilitet, hvilket var en vigtig del af arbejderklassens kamp for at gøre sig gældende over for de andre samfundsklasser. På den baggrund er det ikke uforståeligt, at mangel på ordentligt tøj kunne afholde folk fra at gå i kirke eller deltage i andre kirkelige aktiviteter.

Kønsbestemte holdninger til tro og kirke

Kirkegangstatistik fra Københavnske arbejdersogne fra omkring århundredskiftet viser, at kvinder gennemgående var mere kirkeligt aktive end mændene. Den samme tendens finder man også i erindringerne, hvor kvinderne ikke alene er hyppigere kirkegængere end mændene, men også oftere giver udtryk for et kristent trosforhold. Forklaringen på denne forskel ser ud til at ligge flere steder. Skønt kvinderne i reglen havde erhvervsarbejde ved siden af hjemmet, var det hovedsageligt inden for beskæftigelser som vask, syning, rengøring, avisudbringning og gadesalg. Kvinderne havde derfor kun sjældent lejlighed til at opleve et egentligt arbejdsfællesskab eller blive udsat for politisk agitation.

Dertil kom, at den store børnedødelighed blandt arbejderfamilierne, som ramte kvinderne følelsesmæssigt hårdest, naturligt medførte, at de i højere grad end mændene har haft behov for at søge trøst i religionen.

Endvidere kom mange kvinder i kontakt med kirken gennem dets sociale ar-

bejde, idet det altid var kvindernes opgave at søge hjælp, når familien af en eller anden grund kom i nød. Det er derfor nærliggende at forestille sig, at denne kontakt og taknemmelighedsfølelse kan have fået en del kvinder til at opleve kirken mere positivt end mændene.

En sidste væsentlig forklaring kan ligge i arbejderklassens vidt forskellige kønsroller. Det mandlige arbejderideal omfattede værdier som fysisk styrke, aggressivitet og evnen til at vise en fast hånd over for kone og børn. »Rigtige mandfolk« viste ikke gerne følelser, ligesom det hørte med, at man ikke gik af vejen for en god rus og et spil kort, når lejligheden bød sig.

Det kvindelige ideal indeholdt til gengæld krav om underkastelse, mildhed og tilbageholdenhed. En »god« arbejderkvinde rørte aldrig spiritus og deltog ikke i kortspil. Hendes fornemmeste opgave var at sørge for hjemmet og familiens følelsesmæssige behov. Kirkens budskab om kærlighed, følelser og ydmyghed var således langt bedre i overensstemmelse med det kvindelige end det mandlige univers.

Især Indre Missions modstand mod alkohol, kortspil og førægteskabelige forhold passede godt sammen med de kvindelige interesser, idet mange arbejderkvinders liv blev ødelagt af netop disse årsager. Mændene fandt til gengæld, at kirken forsøgte at fratage dem deres mandighed ved at forbyde disse ting.

Søndagsskolen

Et sted, hvor mange arbejdere mødte det kristne budskab, var gennem barndommens søndagsskole.⁸ Erindringerne viser,

8. Søndagsskole for børn var ikke en dansk opfindelse, men stammede oprindeligt fra England, hvor journalisten, Robert Raikes, som den første oprettede en søndagsskole for fattige minearbejderbørn i Wales allerede i 1780. De første engelske søndagsskoler var et klassisk produkt af oplysningstiden, idet formålet med undervisningen ikke alene var at give kristendomsundervisning, men også at lære børnene at læse og skrive. Undervisningen i læsning og skrivning faldt dog hurtigt bort, hvorefter søndagsskoleundervisningen alene fik et kristendomsforkyndende indhold.

100 år i tjenesten. Danmarks folkekirkelige Søndagsskoler og Børnegudstjenester. Red. Hans Jensmark. 1983. s.10 f.



God Tro?

- Je sku' spørre, om de æ her, man ka' faa baareli Vielse?
- Ja, hvis De har Dokumenterne i Orden? — Men, hvorfor vil De nu vies borgerlig?
- Jo, for min Kærreste si'er, de' æ saa billi!
- Ja, men er De nu f. Ex. af forskjellig Trosbekjendelse?
- Ja, hvad de' angaar, saa æ jej nu rægti nok, men Jensen, han æ Sjoselist!

PUNCH, 1892

at ganske mange kom i berøring med søndagsskolen i slutningen af forrige århundrede, idet ikke mindre end 44 % oplyser, at de på et eller andet tidspunkt i deres barndom havde gået i søndagsskole. Som en kvindelig chokoladearbejder typisk udtrykker det: » Alle børn gik i søndagsskole, der fandtes ikke biografer...«⁹

Selv om søndagsskolen udgjorde et næsten selvfølgelig element i mange arbejderbørns søndag, har det religiøse indhold sjældent sat sig spor i beretternes hukommelse. Ligeledes er der overraskende mange forældre, der fandt det helt naturligt, at børnene gik i søndagsskole, skønt de selv var uden interesse for eller direkte

modstandere af kirken. Når søndagsskolen fik tag i så mange arbejderbørn, ser det ud til at hænge sammen med, at søndagsskolen først og fremmest opfyldte et socialt behov i arbejderklassen. For det første var det var en kærkommen lejlighed for forældrene til at få lidt ro og privatliv søndag eftermiddag, idet de ikke alene delte soverum, men ofte også seng med børnene. Man brød sig måske ikke så meget om søndagsskolens indhold, men børnene kom i alt fald ikke noget til eller lavede ulykker så længe. For det andet må man huske på, at datidens arbejderbørn var meget lidt forvante med voksenorganiseret underholdning. For de fleste arbejderbørn bestod barndommen af skolegang og tidlige arbejdspligter, og fritidsfor nøjleser var der sjældent råd og tid til. Børneorganisationer som spejderbevægelser og sportsforeninger var dengang endnu så godt som ukendt, og desuden kostede den slags penge. Den lokale søndagsskole var gratis, her var varme - og måske også the og boller - samt en årlig juletræsfest og skovtur, og den trak derfor mange nysgerrige og oplevelshungrende børn til sig.

Præsternes holdning til arbejderne

Præsternes manglende forståelse for arbejderens vilkår medvirkede også til, at mange arbejdere tog afstand fra kirken. En gennemgang af debatindlæg i forbindelse med kirkens voksende forståelse for den sociale nød og den dårlige kirkelige betjening viser klart, at mange københavnske præster anså arbejderbefolkningen for at være en stor ensartet og truende masse uden kultur, selvdisciplin og videre moral. Den sociale nød var i reglen selvforskyldt og kom af mangel på sparsommelighed og disciplin. Arbejderklassen var som forvildede og uansvarlige børn, der skulle opdrages og vejledes såvel åndeligt som mo-

ralsk. Tanken om, at arbejderne skulle være i stand til at hjælpe sig selv, lå fjernt for de fleste af datidens præster.

Erindringerne vidner om megen nedlædning og forskelsbehandling fra præsternes side: Kvinder, der blev forhørt om de var gravide inden brylluppet, eller børn, som ikke blev inviteret med til chokolade hos præsten efter konfirmationen, fordi familien ikke havde råd til at betale konfirmationsoffer.

Retfærdigvis skal siges, at en del præster også huskes for det gode, men de fordømmende eller belærende og nedlædende præster gjorde større indtryk i en tid, hvor såvel interne som eksterne omstændigheder vanskeliggjorde kirkens arbejde.

Præsterne tilhørte borgerskabet med dens patent på den rigtige kultur. De hverken interesserede sig for eller forstod arbejderens særlige livsform, og man kan derfor sige, at det ikke kun drejede sig om kirkens og arbejderbevægelsens indbyrdes kamp om arbejderklassens sjæle, eller om den kirkelige betjening, men i lige så høj grad handlede om et kultursammenstød mellem to samfundsgupper.

Det virkelige problem lå ikke i arbejderens manglende tro, men mere i den måde, de praktiserede samme tro på. For præsterne var et kristent trosforhold ensbetydende med at være aktiv kristen. Ud fra den holdning måtte præsterne nødvendigvis tolke arbejderens ligegyldighed over for kirken som et udtryk for manglende tro.

For arbejderne derimod havde kirken ikke nødvendigvis monopol på at være formidlende led mellem det enkelte menneske og Vorherre i det daglige, derimod anerkendte man stadig kirkens legitimerende rolle i forbindelse med livets forskellige overgangsfaser.

Nynne Helge

Burmeister & Wain og mælkecentrifugen 1881-1910

- dengang vi lærte at skumme fløden

Af kandidatstipendiat, cand. mag., Jan Pedersen, Institut for Historie, Københavns Universitet

Et mangeårigt jubilæum –1843-1993– er i år blevet fejret på Burmeister & Wain den store københavnske industri-virksomhed, hvis nu nedlagte fabrik på Christianshavn var stedet for en af dansk industriel teknologis største triumfer overhovedet: udviklingen og produktionen af B&W's skibsdieselmotorer, begyndende med maskineriet til Ø.K.-skibet M/S »Selandia«, verdens første større ocean-gående dieselmotorskib, afleveret fra værftet i februar 1912.

Forud for dette historiske gennembrud havde B&W gennem mange år fremstillet skibsdampmaskiner til sine egne og Orlogsværftets nybygninger. Man havde siden 1904 endvidere etableret en succesrig produktion af mindre dieselmotorer til stationær brug. I det hele taget havde virksomheden gennem de senere år ved produktudvikling og modernisering af produktionsapparatet¹ søgt at tilpasse sig den teknisk-økonomiske strukturforandring, som nogle har valgt at kalde »den anden industrielle revolution«. Et produkt, man havde satset betydelige ressourcer på, var mælkecentrifugerne, og det er disse maskiner, jeg i det følgende skal berette om. Ikke så meget fra en mejerihistorisk synsvinkel², men som et eksempel på, hvordan maskinindustrien virkede for omkring 100 år siden, særligt med henblik på tekniske nyskabelser, produktudvikling, konkurrence og markedsføring i almindelighed og

den tiltagende eksportorientering i særdeleshed.

Maglekildecentrifugen

Man kan undre sig over, at en maskinfabrik som B&W, med skibsværft tilknyttet, overhovedet gav sig i kast med mejerimaskiner. Omkring 1880, da centrifugeengagementet indledtes, havde fabrikken imidlertid i forvejen et bredt produktsortiment, ikke i form af et stort lager af forskelligartede standardvarer, men i kraft af at man kunne påtage sig at udføre en lang række forskellige typer af bestillingsarbejder.

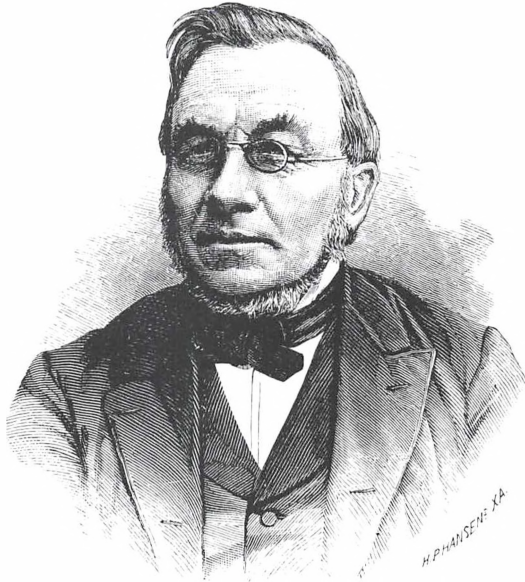
B&W's størrelse, i arbejdsantal og kapitalapparat, var efter datidens forhold særdeles betydelig; samtidig var antallet af større, konkurrerende maskinfabrikker på det danske marked ret overskueligt. Specialisering med henblik på at holde stykkomkostningerne nede og omsætningen oppe var endnu ikke stærkt påkrævet og kunne i hvert fald ikke opveje fordelene ved at have brede afsætningsmuligheder.

Mælkecentrifugerne blev B&W's første egentligt serieproducerede vare. Den navnkundige »Maglekildecentrifuge« blev opfundet i 1878 af Lars Christian Nielsen, konstruktør på Maglekilde Maskinfabrik ved Roskilde. I 1881 blev rettighederne til at fremstille og videreudvikle modellen overdraget Burmeister & Wain³.

1. Jfr. Hyltoft, Ole: »Moderniseringen af Burmeister & Wain 1898-1914«, *Fabrik og Bolig* 1982, nr. 2, ss. 3-18.

2. Herom se Bjørn, Claus (red.): *Dansk Mejeribrug 1882-2000*, Kbh. 1982.

3. *Maglekilde Maskinfabrik & Jernstøberi 1867-1942*, Roskilde 1942, ss. 9-14.



Niels Johannes Fjord (1825-91), centrifugeforsøgenes leder. Fjord var oprindelig skolelærer. Hans ansættelse som docent på Landbohøjskolen skete, inden han nåede at fuldføre sin polytekniske kandidateksamen. Fjord var dog polytekniker i ordets bogstaveligste forstand. Han forenede i sjældent høj grad videnskabelig og praktisk kunnen med evnen til at formidle og vejlede. Hans omfattende virke er skildret af Claus Bjørn i Biografisk Leksikon.

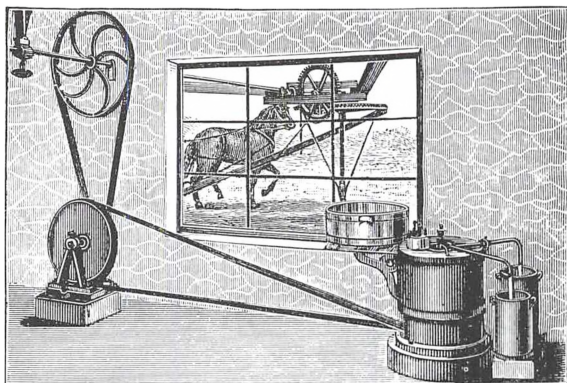
De første mælkecentrifuger⁴, bygget i Tyskland, var nærmest en slags karruseller, udformet som et roterende ophæng for adskillige spande. De gav en idé om den praktiske nytte, man evt. kunne drage af, at den tunge skummetmælk vil søge udad hurtigere end den lette fløde, når mælken anbringes i en hurtigt drejende beholder. Efterhånden stod det klart, at centrifugen skulle bestå af en enkelt cylinder, der drejede om sin egen akse, men det lykkedes ikke lige med det samme at udvikle en virkelig effektiv type.

Det bemærkelsesværdige ved både svenskeren de Laval's og L.C. Nielsens centrifuger fra 1878 i forhold til alle foregående modeller var, at de arbejdede kontinuerligt. Der skulle ikke stoppes og tømmes for hver ny portion. Ny mælk tilførtes under centrifugens gang, og fløde og skum-

metmælk kunne samtidig aftappes fra hver sit rør. De nye kontinuerlige centrifuger udmærkede sig ikke alene ved at skumme hurtigt, men også ved at tillade udvinding af omkring 15% mere smør af mælken, end når skumningen skete efter den bedste ældre metode: langsom flødeafsætning under afkøling med is. Forbedringen i udnyttelsen af råvaren blev endnu mere markant, hvis der var tale om sammenbragt mælk, transporteret over en vis afstand, sådan som det var tilfældet ved andels- eller fællesmejerier. Foruden det generelle produktivitetsløft bidrog centrifugen altså især til at fremme de mindre producenters konkurrencedygtige samvirke.

Mejerierhvervets stigende behov for centrifuger frembød et hastigt ekspanderende marked for de maskinfabrikker, der var konkurrencedygtige. Det var både

4. Det følgende bygger især på Bøggild, Bernhard: *Mælkerbruget i Danmark*, Kbh. 1907, s. 394 ff og *Aktiebolaget Separator 1883-1908*, Stockholm 1908, s. 6 ff.



En tidlig B&W-centrifuge af type B, den mindste model. Kraftforbrug: Højest 1 HK. Især af hensyn til dem, der ikke anvendte "Damphest", var det vigtigt, at denne specifikation blev overholdt.

B&W og det svenske Aktiebolaget Separator, der fremstillede de Laval's centrifuge. Mellem de to fabrikater var der adskillige forskelle i opbygning, størrelse, omdrejningstal og håndværksmæssig udførelse. B&W's centrifuge var f. eks. større og »langsommere« (målt i omdrejninger pr. minut) end »Separator«'s. Ingen af disse forskelle medførte, at den ene var indlysende bedre end den anden. Man kunne dårligt nok hævde, at de hver især havde deres tydelige fordele og ulemper, sådan at den enkelte indehaver eller bestyrer af et mejeri let ville kunne afveje behovene og træffe et valg. De to mærker var derfor fra begyndelsen i heftig konkurrence.

Forbedringer i 80'erne

I forbindelse med den 15. danske Landmandsforsamling i 1883 afholdtes en centrifugeudstilling, hvis dommerkomité udtog begge mærker til systematisk afprøvnings efter udstillingen⁵.

Prøverne fandt sted på ejendommen

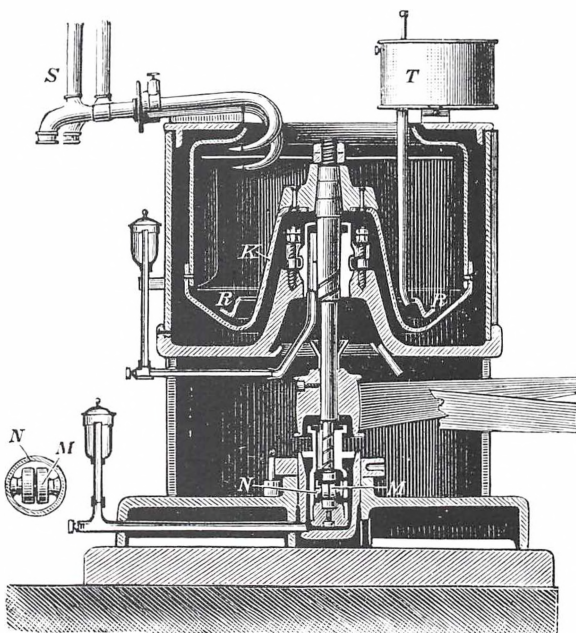
Vestervig Kloster i sensommeren samme år og blev, ligesom ved tidligere centrifugeforsøg, ledet af docent N.J. Fjord fra Landbohøjskolen. Han udarbejdede en detaljeret beretning⁶, hvoraf det ses, at afprøvningen skete efter videnskabelig arbejdsmåde med mange forsøg, »blinde« laboratorieundersøgelser af fedtprocenterne efter hver prøve samt systematisk variation af de tre væsentligste parametre, nemlig 1) »tilstrømning«, dvs. den mængde mælk, der skulle skummes i løbet af en time; 2) kraftforbruget, målt i hestekræfter; og 3) »renskumning«, dvs. restprocenten af fedt i skummetmælken.

Det fremgår af beretningens tabeller, at B&W-centrifugen i alle de nævnte henseender var Laval's noget overlegen. B&W's var imidlertid også betydelig slemmere til at danne skum, sådan at slutprodukterne, skummetmælken og især fløden, krævede et større beholderrumfang efter centrifugeringen, end sødmælken gjorde før.

I det hele taget var det på snævre marginer, at B&W blev forsøgsrækkens vinder. Prøverne viste klart, at tidligere fejl på

5. Centrifugeudstillingen i Aalborg 1883. Dommerudvalgets forløbige Beretning (Danmarks Veterinær- og Jordbrugsbibliotek).

6. Fjord, N.J.: Arbejdsprøve i et Mejeri med de ved 15de danske Landmandsforsamling i Aalborg dertil antagne Centrifuger, u.s., 1883.



Gjennemsnitstegning af Burmeister & Wain's Centrifuge.
Model 1889.

T Tilløbstragt, K Staalkegle, R Bundkrave, S Stigerør, MN Rullespor.

B&W's videreudvikling af "Maglekildacentrifugen" mandede ud i denne model. Stålkeglen, bundkraven og rullesporet var de vigtigste af de forbedringer, der dramatisk øgede centrifugens ydeevne, uden at det fik indflydelse på hverken pris eller kraftforbrug.

Laval-centrifugen nu var blevet rettet.

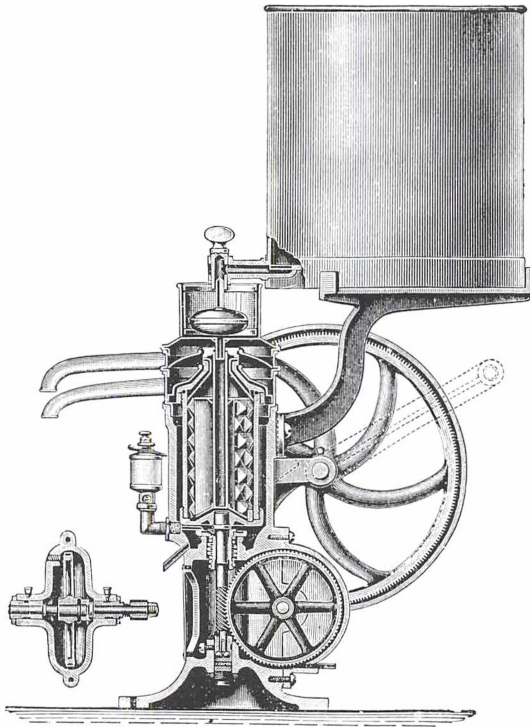
Ansproet af den hårde konkurrence indførte begge fabrikker i de følgende år forskellige forbedringer af centrifugerne⁷. I det ydre blev konstruktionerne kun ændret lidt, og de indre forandringer var ofte udtænkt på en sådan måde, at de uden store omkostninger kunne indføres på de allerede anskaffede centrifuger. Ved 1890'ernes start havde B&W på denne måde ca. fordoblet skummekapaciteten pr. time, uden at sætte kraftforbruget op. B&W-centrifugen var på dette tidspunkt

stadig fuldt konkurrencedygtig. I 1880'erne havde den generelt været dominerende, men var efterhånden blevet stærkt trængt af Laval, og også i et vist omfang Koefoed & Hauberg (det senere »Titan«)⁸. Markedsandelen var vigende, og i *Mælkeritidende* rasede en voldsom debat om »Centrifugespørgsmålet«⁹. Der var mange der holdt fast ved, at B&W's model var den bedste, men af lige så mange blev den beskyldt for bl.a. at være krafttødende og at kræve for mange dyre reparationer og for stor mekanisk kunnen hos operatø-

7. Jfr. Bøggild, Bernhard: *Udstillingens arbejdende Mejeri*, Kbh. 1888, s. 4; samme: *Mælkeribrugtet i Danmark*, s. 37; *Aktiebolaget Separator* ..., s. 37; Vang, Niels: »Burmeister & Wain's Mælkecentrifuge«, *Den tekniske Forenings Tidsskrift* 1885/86, ss. 114-116; *Mælkeritidende* 1888-1891, spredt.

8. *Mælkeritidende* 1889, s. 2.

9. I årgangene 1888-1889 var der mere end 50 indlæg.



B&W's håndcentrifuge "Perfect", lanceret år 1900. Den kunne behandle 600 pund mælk i timen, lige så meget som den lille model i første halvdel af 1880'erne, – men krævede altså hverken hest eller mekanisk kraftanlæg. Billedet viser endda den simple, "brugervenlige", men mindre produktive indsatstype. Inden 1910 kunne man med de bedste kraftcentrifuger renskumme op til 6000 pund mælk i timen.

ren. Der var også dem der mente, at sammenligningerne var af tvivlsom værdi, eftersom ældre, nær udtjente centrifuger ofte blev kritiseret sønder og sammen i lyset af erfaringerne med en splinterny centrifuge med de seneste forbedringer fra den konkurrerende fabrik. Bestræbelser blev udfoldet for at få iværksat en ny forsøgsserie i stil med den i 1883, men sagen trak i langdrag og efter N.J. Fjords død i 1891 endeligt opgivet. En af begrundelserne var, at konstruktionerne nu så ofte blev tilføjet vigtige forbedringer, at resultaterne af selv den mest omhyggelige – og derfor også bekostelige – prøve risik-

erede at blive forældet i løbet af kort tid¹⁰.

»Tallerkenindsatsen«¹¹

I 1891 markedsførte »Separator« sin centrifuge med en ny »tallerkenindsats«, opfundet af den tyske ingeniør von Bechtolsheim. Den nye indretning af tromlen medførte en langt hurtigere og mere energioekonomisk udskillelse af fløden, og mejerierne kunne nu, enten ved den tidligere omtalte *opgrADING* af ældre centrifuger eller ved køb af den nye Alfa-centrifuge (som »Separator«'s model nu kom til at hedde) forøge deres mælkebehandlingskapacitet

10. B. Bøggild i *Mælkeritidende* 1891, s. 525.

11. Jfr. Bøggild: *Mælkeribrug* i Danmark, ss. 418-426 ; *Aktiebolaget Separator* ..., s. 49 ff; *De Laval's Mælkecentrifuge til Dampkraft*, Kbh. 1892 (KB, Småtryksafdelingen).

betydeligt uden at investere i hverken et øget antal centrifuger eller en udvidelse af kraftanlægget.

»Separator« fik nu et afgørende forspring. De øvrige fabrikker kunne ikke følge trop, for ingen forbedring af lignende betydning var inden for rækkevidde, og det var indtil videre udelukket at imitere, for der var taget patent på opfindelsen i de vigtigste lande.¹²

Trods den notoriske produktteknologiske underlegenhed fortsatte B&W frem til århundredeskiftet¹³ med at sælge sin egen gamle model, dog i yderst begrænset omfang. I Danmark indskrænkedes annonceringen i hvert fald til et minimum, og Alfa-centrifugen vandt indpas næsten overalt.¹⁴ Siden 1887 og 1890 havde henholdsvis »Separator« og B&W også fremstillet håndcentrifuger¹⁵. De blev bl.a. solgt til steder, hvor afstanden mellem mælkeproducenterne var for stor til at fælles skumning kunne finde sted, eller hvor afsætningen af smør har været så lokal og så relativt begrænset, at der ikke har været tilstrækkelig stærke incentiver til indretning af store mejerier¹⁶.

Foruden disse rester af mælkecentrifugeproduktionen søgte B&W at tillempe det samme koncept, som styrede fabrikkens virke i almindelighed: at være leveringsdygtig i et bredt udsnit af produkter. Således fremstillede man også centrifuger til gasværkernes udskillelse af ammoniakvand fra tjære, ølurtcentrifuger og gær dyrkningsapparater til bryggerierne, centrifuger til »luftning« af vin og cognac, mallemaskiner m.m.¹⁷

Nogle af disse apparater afveg teknolo-

gisk set kun lidt fra den oprindelige fabriktion, mens andre var resultatet af et mere selvstændigt udviklingsarbejde. F.eks. blev der taget patent på »en lukket Centrifuge« i 13 af de vigtigste industrilande foruden Danmark. Produktionen blev ved indgåelse af kontrakten mellem opfinderen, ing. Axel Bergh, og firmaet i 1891 anslået til at udgøre ca. 100 apparater om året til en værdi af 200.000 kr.¹⁸, et ganske pænt – og sikkert alt for optimistisk – beløb. Det svarede til værdien af knap 300 mælkecentrifuger af den mindste mekanisk drevne model.

»Perfect«

Meget på B&W begyndte at ændre sig fra midten af 90'erne. I 1895 fik virksomheden ny ledelse, bl.a. udmøntet i, at der blev flere medlemmer af direktionen. Den daglige ledelse havde med én ansat direktør været klart underbemandet.

Betydelige nyinvesteringer fandt nu sted, ligesom virksomheden begyndte at eksperimentere med sin produktprofil. Selv om det lå fast, at hovedaktiviteten var skibe og kraftmaskiner, skete der også en fornyet satsning på centrifugeområdet. Det kan forekomme dristigt, »Separator«s styrkeposition taget i betragtning. På den anden side havde centrifugefabrikken jo stolte traditioner, og B&W var tilstrækkeligt konsolideret til at eksperimentere på to områder: dieselmotorerne og centrifugerne.

I begyndelsen af 1899 erhvervede B&W rettighederne uden for Nordamerika til en amerikansk konstrueret centrifugeindsats, hvis princip var, at »den skulle være let at

12. I Danmark syvårig eneretsbevilling af 16. nov. 1891 (*Ministerialtidende* B 1891, s. 1101).

13. *A/S Burmeister & Wain's Maskin- og Skibsbyggeri*, Kbh. 1900, s. 170 f.

14. Bjørn, s. 125 f.

15. *Aktiebolaget Separator* ..., s. 43; *Mælkeritidende* nr. 20, d. 18. maj 1888 og nr. 20, d. 16. maj 1890 (annonceafdelingen).

16. Jfr. Bøggild, Bernhard: *Mælkeribruget i Fremmede Lande*, Kbh. 1897, ss. 197, 223, 287.

17. B&W's kontraktbog nr. 2, ss. 645, 709, 726, 760, 767 m.fl. (Statens erhvervshistoriske Arkiv); *A/S Burmeister* ..., ss. 172-178.

18. B&W's kontraktbog nr. 2, s. 686.

drive, benytte og vedligeholde, mens der lagdes mindre vægt på dens skummeevne¹⁹. Foruden denne indsats fremstillede man også en mere kompliceret, der var udformet som en ny variant af »tallerken«-princippet. »Separator«'s teknologiske fordel var nu i færd med at blive undermineret og skulle, med patenternes udløb i alle lande, snart helt forsvinde. B&W's nye »Perfect«-centrifuge blev i år 1900 præsenteret på Verdensudstillingen i Paris og solgtes herefter i mange forskellige størrelser, som enten kraft- eller håndcentrifuge og med enten den simple eller den højtydende type indsats²⁰. Også Alfa'en fra "Separatot" kunne selvfølgelig fås i forskellige størrelser, passende til ethvert behov.

Mellem 1904 og 1908 udtog Ivar Knudsen, virksomhedens maskindirektør, fire patenter²¹, der havde til formål at give cylinderen en velafbalanceret gang med et minimum af vibrationer og spare udgiftskrævende reparationer og justeringer af ophænget. Trods centrifugefabrikkernes bestræbelser på at opnå præcision i udførelsen var den centrumsflyvende kraft tilbøjelig til at påvirke ikke alene maskinens indhold af væske, men også dens egne dele. Den mindste ubalance ville efterhånden forstærkes, »hvilket bevirker en tungere Gang, større Slitage og en daarligere Skumning«²². Ivar Knudsens ideer var et væsentligt bidrag til at modvirke disse problemer, idet det dog skal nævnes, at der også fra mange andre opfinderes side fremkom selvfalbalancerende og vibrationsdæmpende anordninger til centrifuger.

Også helt nye, men branchemæssigt be-

slægtede produktioner blev taget op, f.eks. »excicatorer«²³ (ex-sicco (lat.): udtørrier) til fremstilling af tømelmælk. Det havde stor betydning, at B&W i 1904 overtog Frederiksberg Metalvarefabrik, en moderne, eksportorienteret specialfabrik for mælkebeholdere (transportspande). Virksomheden var blevet iværksat i 1898 af blikkenslagermester, senere direktør Carl Nielsen, som med assistance af professor B. Bøggild, Landbohøjskolen, havde udviklet en mælkespand, der imødekom moderne krav til hygiejne og let håndtering. I lighed med »Perfect«-centrifugen blev der produceret serielt og dog differentieret: Fabrikken kunne levere i mange forskellige størrelser og i specielle designs, der passede til de forskellige nationale mejerisystemers normer²⁴.

Man kan muligvis tolke alt dette som et forsøg på at udbyde en hel linie af produkter til brug i mejerier og beslægtede områder, så vidt muligt fremstillet i standardserier, men med en betydelig fleksibilitet indbygget i produktionsstilrettelæggelsen. Denne for sin tid ret avancerede forretningsstrategi omfattede også oprettelsen af et vidtspændende salgsnet. Tidligere var B&W's centrifuger blevet solgt gennem handelsfirmaet H.C. Petersen. Der blev nu ansat egne, delvis provisionslønnede repræsentanter i Danmark og i udlandet, de sidstnævnte ofte hjemmehørende i en egentlig salgfilial med eget kontor og fastboende bestyrer. Dette var især tilfældet i de centrale og østlige dele af Europa. Andre steder, også uden for Europa, f.eks. flere steder i Latinamerika, det sydlige Afrika og Australien, blev der oprettet kontrakt med eneforhandlere, der både

19. B&W's kontraktbog nr. 5, s. 131.

20. *A/S Burmeister* ..., s. 168.

21. Dansk patent nr. 6664, 9264, 10112, 11101, udstedt henholdsvis 1904, 1907, 1907 og 1908. De originale trykte patentbeskrivelser findes i Dansk Patentdirektorats læsesalsarkiv. Patenterne er desuden offentliggjort i de respektive årgange af *Dansk Patenttidende*.

22. Dansk patent nr. 6664.

23. B&W's kontraktbog nr. 5, ss. 416, 701, 946.

24. Bøggild, Bernhard: *A/S Frederiksberg Metalvarefabrik*, Kbh. 1907.

	1885				1895				1905			
	Antal		Værdi, kr.		Antal		Værdi, kr.		Antal		Værdi, kr.	
DREJEBÆNKE	43	63%	105970	76%	71	54%	158560	69%	22	15%	47250	17%
REVOLVERDREJEBÆNKE	0	0%	0	0%	4	3%	5020	2%	12	22%	120240	41%
BØREMASKINER	8	12%	12360	9%	15	12%	20360	9%	18	13%	16180	6%
FRÆSEMASKINER	0	0%	0	0%	4	3%	6150	1%	22	16%	60170	21%
HØVLE- OG STIKKEMASKINER	6	9%	15830	11%	9	7%	26540	12%	3	2%	6600	2%
SLIBEMASKINER	3	4%	1530	1%	10	7%	3740	2%	17	12%	15975	6%
ØVRIGE ARBEJDSMASKINER O.L.	8	12%	4150	3%	18	14%	7705	3%	28	20%	13935	5%
ARBEJDSMASKINER O.L., I ALT	68	100%	139840	100%	131	100%	228075	100%	142	100%	280350	100%
LØST VÆRKTØJ M.M.			15814				30360				112612	
SUM			155654				250435				392962	

Centrifugeværkstedets produktionsapparat 1885-1905, sammensætning og bogført værdi.

Kilde: B&W's regnskabsafslutningsbøger (Statens erhvervshistoriske Arkiv).

skulle stå for selve salget og – med forskellig støtte fra B&W – for deltagelse på lokale industri- og landbrugsudstillinger, et dengang betydningsfuldt P.R.-medie.²⁵

Produktionsapparatet

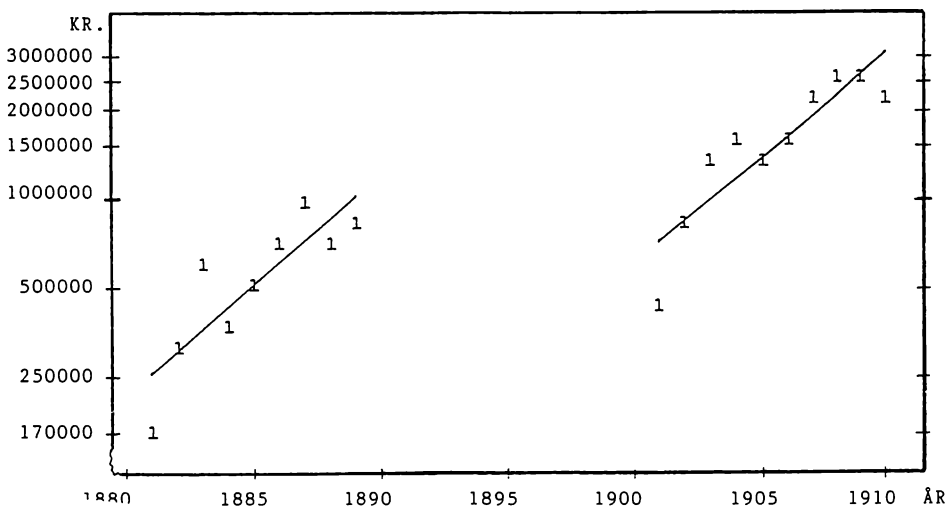
I årenes løb skete også vigtige ændringer i produktionsapparatets størrelse og sammensætning og i de benyttede arbejdsmedetoder. Et slående udviklingsstræk ved sammenligning mellem årene 1885 og 1895 er den betydelige vækst i produktionsapparatets omfang, jfr. tabellen. Denne vækst skete især op til 1890, på et tidspunkt, hvor den klassiske centrifugemodel begyndte at blive trængt af konkurrenter og kritikere. Da B&W dernæst på det nærmeste blev slået ud af markedet, medførte det ikke nogen reduktion af centrifugeafdelingens produktionsapparat. Dette sandsynliggør, at virksomheden i en del af den kritiske periode formåede at holde nogenlunde stand ved at gå ind i fremstillingen af andre varer end mejericentrifuger.

Mellem 1895 og 1905 voksede produktionsapparatets værdi fortsat, men dens størrelse, målt i penge, giver ikke det fulde billede af den omfattende fornyelse, der faktisk skete på centrifugefabrikken. Mellem 1885 og 1895 var der især tale om en

kræftig forøgelse af antallet af maskiner, men det var i det store og hele de samme typer som tidligere, og de gamle maskiner blev kun i yderst ringe omfang kasseret. I 1905 derimod, var f.eks. antallet af revolverdrejbænke vokset betydeligt på bekostning af antallet af almindelige drejbænke. Drejbænke og revolverdrejbænke bruges til at udføre de samme typer af arbejdsoperationer, men revolverdrejbænkerne er særlig indrettet til at spare arbejdskraft ved fremstilling af større serier af ens genstande. Centrifugeværkstedets nye revolverdrejbænke var af den såkaldte »Gisholt«-konstruktion og måske indkøbt hos den amerikanske maskinfabrik af samme navn, der dengang havde et højt renommé for sine maskiner af bl.a. denne type²⁶. Den gennemsnitlige værdi af de mange nye revolverbænke var steget med flere hundrede procent i forhold til gennemsnitsværdien af de få stykker, man havde rådet over 10 år tidligere. I det samlede antal maskiner af enhver art var der fortsat sket en beskedent stigning mellem 1895 og 1905. Inden for såvel fræsesom slibemaskiner havde væksten i både antal og gennemsnitlig værdi været betydelig. For begge disse maskintyper gælder, at allerede kendt teknik nu var blevet videreudviklet og havde slået igennem på et

25. B&W's kontraktbog nr. 5, ss. 65, 94, 100 m. fl..

26. Jfr. Hannover, H.I.: *Fra Verdensudstillingen i Chicago. Maskinerne*, Kbh. 1895, s. 57.



Den omtrentlige værdi af B&W's centrifugeproduktion 1881-1889 og 1901-1910, løbende priser. Den gennemgående årlige stigningstakt, "trenden", var på ca. 18% ibegge perioder.

Kilder: 1881-1889 beregnet på grundlag af 1ste. Sammlung von Zeugnissen über Burmeister & Wain's dänische Milchcentrifuge., Kbh. 1884, den løbende annoncering i Mælketidende samt prisoplysninger i dette blads årgang 1888, s.153 og i B&W's katalog år 1900, jfr. note 13. 1901-1010 som bogført i B&W's hovedbøger (Statens erhvervshistoriske Arkiv).

brede anvendelsesområde: fra hovedsagelig værktøjsfremstilling til almindelig produktion; fra fremstilling af små genstande til fremstilling af maskindele i næsten alle størrelser.²⁷

Det ville dog være vildledende at påstå, at maskinerne generelt blot blev dyrere og større. I 1905 var den gennemsnitlige maskinværdi ca. den samme som i 1885, men spredningen mellem største og mindste værdi var blevet større, og det samme gjaldt den gennemsnitlige afvigelse fra gennemsnittet. Maskinparken var altså blevet mere differentieret, med flere både små og store maskiner.²⁸

De betydelige produktionsteknologiske fremskridt, der skete i disse år, var

ikke alene knyttet til en mere alsidig og effektiv maskinpark. Også inden for områder som måleteknikken begyndte der at ske vigtige forandringer, f.eks. en tiltagende brug af let anvendelige præcisionsmåleredskaber som mikrometerskruen og af »faste«, dvs. ikke-indstillelige måle- og kontrolværktøjer.²⁹ Sådanne er i vore dage i brug overalt i maskinindustrien, men historisk gælder det nok, at især den standardiserede, serielle produktion, som f.eks. af centrifuger, har fungeret som fødselshjælper for denne relativt lidet kapitalkrævende, men i høj grad produktivitet fremmende teknologi.

27. Floud, Roderick: *The British Machine Tool Industry, 1850-1914*, Cambridge 1976, s. 29 f.

28. Bygger på yderligere statistisk bearbejdning af de data, der ligger til grund for tabel 1.

29. B&W's regnskabsafslutningsbøger for årene 1885, 1895 og 1905 (Statens erhvervshistoriske Arkiv).

Centrifugefabrikkens sidste år

Efter omfattende tekniske forbedringer af produktet, større imødekommenhed over for aftagernes forskelligartede behov og omfattende nyinvesteringer i produktionsapparatet burde B&W vel have kunnet indkassere en betydelig fortjeneste på sin centrifugeproduktion? En vigtig betingelse for at dette skulle ske, nemlig en kraftig vækst i omsætningen, blev faktisk opfyldt, jfr. graf. Konkurrencen med »Separator« var imidlertid hård, så B&W har ikke kunnet opfylde sit indtjeningsbehov via høje priser. De forbedrede konstruktioner og fremstillingsteknikker omsattes generelt i store prisfald. I 1907 kunne en »Perfect«-håndcentrifuge med en kapacitet på 1000 pund mælk i timen erhverves til under det halve af, hvad en kraftcentrifuge med nogenlunde tilsvarende kapacitet kostede i slutningen af 1880'erne, også selv om det generelle prisniveau i mellemtiden var steget noget³⁰.

Produktionen var altså nok en teknisk og salgsmæssig succes, men det egentlige forretningsmæssige resultat, beløbet på nederste linje, var alligevel så utilfredsstillende, at ledelsen valgte at handle af med »Separator« for at koncentrere indsatsen om virksomhedens andre aktiviteter. I løbet af 1909 og -10 overtog konkurrenten B&Ws centrifugeforretning, dvs. modeller, tegninger, patenter og varelager. B&W beholdt selv bygninger, maskiner og andet produktionsudstyr³¹.

Det internationale marked – hvorfor det gik som det gik.

Centrifugeindustrien opererede på et verdensomspændende marked. I 1888 skal der have været ca. 2500 centrifuger i drift i Danmark³², hvoraf formentlig halvdelen af B&W's fabrikat. Samme år meddelte B&W, at i alt godt 4000 af fabrikkens centrifuger var i brug³³, hvilket indebærer, at omkring to tredjedele var gået til eksport. Endnu mere udpræget har denne tendens gjort sig gældende for Laval-centrifugens vedkommende, selv hvis man regner Danmark til dens »hjemmemarked«.

Vi har tidligere set, at B&W i 1880'erne gennemgående havde overtaget over »Separator« på det danske marked. På verdensmarkedet forholdt det sig modsat. »Separator« var simpelthen på centrifugefabrikationens område hurtigt blevet et større firma end B&W, selv om fabrikerne lagde samtidig ud og gjorde det med noget forskellige, men dog jævnbyrdige produkter. I slutningen af 1880'erne havde »Separator« allerede det omsætningsniveau, ca. 1,5 mio. kr. om året³⁴, som B&W's centrifugefabrik nåede omkring 1905. Ved et skøn foretaget dels efter antallet af arbejdsmaskiner på B&W's centrifugeværksted, dels antallet af arbejdere beskæftigede på »Separator«³⁵, lader det sig formode, at denne sidst i -80'erne var ca. dobbelt så stor som B&W. Et lignende resultat fremkommer ved sammenligning af de eksisterende data vedrørende produktionsmængder. På tilsvarende måde kan det skønnes, at »Separator« i 1905 var mere end tre gange større end B&W's centrifugefabrik.

30. *Mælkeritidende* 1888, s. 153; Bøggild: *Mælkerbruget i Danmark*, s. 435; Johansen, Hans Chr.: *Dansk økonomisk statistik 1814-1980*, Kbh. 1985, tabel 8.1.

31. Aktieselskabets trykte årsberetning (KB, Småtryksafdelingen).

32. Bøggild, B: *Udstillingens ...*, Kbh. 1888, s. 5.

33. *Mælkeritidende* 1888, nr. 1, annonceafdelingen.

34. *Aktiebolaget Separator ...*, tabellen s. 200.

35. Sst.

Det er interessant, for det første, at »Separator« kunne lægge afstand til B&W allerede før »tallerkenindsatsen« sikrede dem et afgørende teknologisk forspring, for det andet, at B&W efter konkurrentens *lucky strike* trods alt var i stand til at udvikle reaktioner, der i nogen grad kunne kompensere for den akut svigtende efterspørgsel. Begge dele hang formentlig sammen med virksomhedens alsidige indtjeningsgrundlag. B&W var ved centrifugeperiodens begyndelse allerede en stor, velkonsolideret virksomhed, hvis samlede omsætning på især bygning og reparation af skibe og maskiner langt oversteg »Separator«'s. Centrifugearbejdet var ikke krumtappen i B&W's drift. Også andre områder kaldte på virksomhedens ledelses- og kapitalressourcer. Sikringen af et eksistensgrundlag på længere sigt var ikke på samme måde som hos svenskerne bundet til opbygningen af et effektivt og vidtspændende net af filialer, agenturer m.v.

Da dette efter århundredeskiftet blev forsøgt, samtidig med store investeringer i den nyeste produktionsteknologi, var resultatet kun en betinget succes. Det svenske firma havde længe ført an i dette »mo-

derne gennembrud« og var nu førende på verdensmarkedet. Man høstede fordelene af et mangeårigt, gradvist opbygget erfaringsgrundlag inden for den særlige industrielle stil, som centrifugeproduktionen nu krævede. Centrifugeproduktionens ophør på B&W i 1910 var ikke likvideringen af et fallitbo, men man var på sin vis nået til vejs ende: Indtjeningen havde vist sig at være for lille til en effektiv forrentning af kapitalen, og mælkecentrifugerne var nu udviklet til en sådan grad af perfektion, at der ikke kunne forventes et nyt teknisk gennembrud med ekstraordinære indtjeningsmuligheder i sit kølvand. En kamp med »Separator« om markedsandele, ført på grundlag af produktionsomkostninger, avancer og markedsføringsteknik, kunne vel ikke ligefrem slide den store virksomhed op, men nok hæmme dens vækst. Tidens kapitalistiske entreprenørånd, sådan som den havde taget bolig i virksomheden Burmeister & Wain, fandt et mere lovende virkefelt, et teknologisk mere udfordrende og indtjeningsmæssigt mere forjættende område, i det store projekt, som allerede nu var i gang: udviklingen af skibsdieselmotoren.

Jan Pedersen

Gammelt værk i nye klæder

En anmeldelse af to udstillinger

Af stud. mag. Inga Thomas (etnologi) og stud. mag. Flemming Jensen (historie)

Nationalmuseet har i år genåbnet sin afdeling i Brede. I modsætning til tidligere kan man nu opleve permanente udstillinger; dog vil der også blive plads til mindre særudstillinger.

De to første udstillinger, der med pomp og pragt blev indviede den 2. april, er: »Industriens vugge« og »Krop og forklædning«.

Industriens vugge

Denne udstilling fordeler sig på 3 rum med hvert sit overordnede tema samt et eller flere undertemaer. Det er naturligt nok Brede Klædefabrik, der fokuseres på, så faktisk er hele fabriksområdet med tilhørende boliger, fabriksbygninger, sprøjtehus, spisehus m.m. en vigtig del af udstillingen. En spadseretur rundt på hele værket er derfor at anbefale. Da man på Brede Værk ikke nedrev gamle bygninger, men byggede nyt omkring det gamle, er stedet et paradys, hvad industriarkitektur angår. En gratis folder viser værket i hele sin udstrækning og angiver bygningernes placering og funktion.

De 3 hovedtemaer er: »Værket i verden«, »Det drejer sig om vand« og »Verden i værket«.

Værket i verden

Allerede inden man går ind i det første rum med nævnte tema, bemærker man, at det drejer sig om Mølleåen. Thi det første man ser, er mølledammen udenfor. Denne flotte udsigt opnås gennem to huller og et vindue, hvorved en særlig »kukkasse«-effekt skabes.

Ganske forunderligt og flot – ihvertfald i solskinsvejr.

Inde i rummet går man under Brede Klædefabriks store facadeskilt, og dér præsenteres klædefabrikationen ved en genstandscollage med skytter, flettede kurve i forskellige størrelser, en balancevægt samt andet grej. Spændende nok, men de giver ikke meget indtryk af produktionsgangen fra uld til klæde, hvilket sikkert savnes af en del museumsgæster.

En befriende stille og god videofilm viser glimt af en hel dag på værket i 1956, men desværre får man ikke demonstreret genstandenes brug i klædeproduktionen. Derimod illustrerer filmen på glimrende vis, at Brede Værk ikke kun er rammen om arbejde, men også et fritid.

Netop »Arbejdsliv« er et af undertemaerne i dette afsnit. Her er både arbejdere og funktionærer med i billedet, når de omkringfarende sælgeres kufferter og klædeprøver vises, og når fabrikskontorets lønningsliste samt arbejderne skabe fortæller, at de ansatte havde et nummer, som fulgte dem gennem hele arbejdslevet.

Også fagbevægelsens indtog på Brede Klædefabrik behandles godt. Den flotte røde fane, som tilhørte Tekstilindustri Arbejderne Forbund i Brede, hænger som en lysende fakkell i rummet og gennemhuller myten om, at dette minisamfunds patriarkalske ånd var en entydig fordel for de ansatte. I udstillingen spores der da også generelt en meget kritisk holdning til glorificeringen af disse »patriarkalske« industrisamfund.

Et andet undertema er »Perler på en snor«, som inddrager Mølleåens øvrige industrisamfund. Rumlige effekter såsom skrånende gulve (som gør det vanskeligt for gangbesværede og kørestolsbrugere at

færdes i denne del af udstillingen) samt 9 små messingmøllehjul skal bibringe os oplevelsen af, at vi bevæger os på selve Mølleåen. På turen møder vi eksempler på produkter fra enkelte af møllerne (gryder, pander, knive m.m.). Arrangementet fungerer desværre ikke helt efter hensigten, for det er faktisk svært at opdage, hvad der foregår, når man ikke bliver gjort opmærksom på det. Og det er synd, for idéen er god. Men den forsvinder i æstetiske hensyn og bliver derved for abstrakt. Dog hjælpes man på vej af diverse kort, som illustrerer møllernes geografiske placering og produktion fra 1600- til 1900-tallet.

Det drejer sig om vand

Der er ingen tvivl om, at her drejer det sig om vand. Lyden af det buldrende vand, som strømmer lige under fødderne på én, er det altdominerende. Ikke kun øret opfatter dette, men vi får også syn for sagen. En del af gulvet er erstattet af glas, og det virker helt dragende at stå og betragte det brusende vand, der fosser videre på vej gennem Mølleåen.

Et skematisk kort viser os på meget forståelig måde Mølleåens bemærkelsesværdigt lille fald på dens vej fra Furesøen til Øresund. På strækningen skal Mølleåen forsyne 9 møller med vand, hvilket skaber et stort afhængighedsforhold møllerne imellem. Derfor er aftaler om brugen af vandenergi livsnødvendig for de enkelte møller, og dette bliver formidlet meget fint med møllernes aftalebrev om disse forhold.

Derimod kan det være lidt vanskeligt at forstå, hvad en del af en el-motor har at gøre i et afsnit om vand – medmindre man véd, at møllerne allerede i første halvdel af forrige århundrede begyndte at supplere vandenergien med andre energikilder såsom dampkraft og senere elektricitet. Elmotoren fylder iøvrigt temmeligt meget og dominerer hele rummet – til trods for, at

den kun repræsenterer en enkelt, lille del af en lang udvikling og af et meget stort produktionsapparat.

I denne del af udstillingen kunne vi have ønsket os at blive hjulpet til en forståelse af, hvordan man egentlig brugte vandenergi til klædeproduktionen på Brede værk.

Verden i værket

Ved enkle midler fornemmer vi, i hvor høj grad Værket var kernepunktet i de ansattes tilværelse fra »vugge til grav«, d.v.s. fra værkets asyl til dets kirkegård. Der vises også mange af herskabets genstande bl.a. det fine dukkehus »Villa Olga«. Husets frues arbejdsområde omtales også for at understrege dette minisamfunds hierariske opbygning.

Også i dette afsnit er der ved hver genstand en tilhørende tekst, som dog må siges at være diminutiv både i layout og beskrivelse. Derimod er hovedteksterne ved hvert tema og undertema aldeles fremragende i layout og indhold. Korte, komprimerede tekster, som giver læseren god besked.

Man mærker tydeligt udstillingsarkitektens indflydelse på udformning af udstillingen; der er nemlig overalt lagt vægt på et æstetisk udtryk. Det virker, som om disse arkitekter tager sig større og større magt over udstillinger, således at den faglige ekspertise skal bruge urimeligt mange kræfter på at få lov til at udstille »æstetiske genstande«, som måtte være nok så relevante. En del museumsarkitekter ønsker at blive kaldt udstillingsdesignere, som »kreerer« æstetiske udstillinger. Derved bemægtiger de sig helhedsindtrykket og tager således magten fra indholdet, hvilket ingen kan være tjent med.

Hvem der end har fostret ideen om de grå gulve og vægge, så har det en god virkning. Det er en behagelig, neutral farve, der gør sig fint som baggrund for genstandene. Det er desuden ganske genialt at udnytte rummets midte og lade væggene

med deres mange vinduer være frie for derved at åbne udad til hele værket.

»Krop og forklædning«

Vi står nu ved indgangen til Aladdins hule. Det mørke rum med lysguirlanderne langs de mangelkantede monterer giver os denne »eventyrlige« følelse.

Vi bliver straks bjergtagne af denne smukke visuelle oplevelse, det er at se alle disse pragtfulde klædedragter, der over tid spænder fra 1700 til idag. Opsætningen af dragterne er også klaret meget flot v. hj. af giner, der er »skræddersyet« til den enkelte kvinde- eller mandsdragt. Ginerne er faktisk så godt tilpasset dragterne, at de giver dem krop, men ikke personlighed og således ikke tager opmærksomheden fra klæderne.

Vores eventyrrejse starter i 1700-tallet og slutter idag. Ved hver periode er der en spændende tingmontre, hvor vi får eksempler på, hvilke effekter mennesket igennem tiden har brugt til at pleje hår, hud, klæder, udsmykning m.m. Effekter, som for »det moderne menneske« kan virke helt overraskende og pudsige.

Alt dette er meget smukt. Dog ville det bringe mange museumsgæster mere udbytte, dersom man havde knyttet en social

sammenhæng til klæderne. Altså om det var en tjenestepige eller bagerjomfru, adels- eller borgerfrue, som havde båret kjolen.

Klædedragten kan være udtryk for sociale spændinger, hvilket også antydes her, men det bliver ved antydningen. Som f.eks. med »reformations«-brudekjolen fra begyndelsen af 1900-tallet, der er et oprør mod korsettet. Desuden viser udstillingen ikke modens variation i samtiden. Det var jo ikke alle kvinder, som ønskede at bære en »Charleston«-kjole, selvom de måtte have haft råd dertil. De kvinder, som så bar en sådan kjole, gav derved udtryk for sociale tilhørsforhold, som ikke alle kunne identificere sig med. Det er på denne måde, klædedragten har socialt sprængstof i sig, og her svigter udstillingen sine tilskuere.

Til gengæld har man fået nutidens tøj på museum og det er ikke nogen taknemmelig opgave. For her er mangfoldigheden jo tilstede udenfor montren, og hvad skal man så vælge? Et kært gensyn med museets bondedragter afrunder udstillingen, men måske kunne en mere vovet præsentation yde dem større retfærdighed, for smukke er de jo.

Inga Thomas og Flemming Jensen

Til både »Industriens vugge« og »Krop og forklædning« er der katalog, som kan købes i museets kiosk til henholdsvis 95 kr. og 125 kr.

Bredemuseet har åbent til 1. oktober: kl. 10 – 17, fra 1. oktober til påske: kl. 10 – 15, lør-søn: 12 – 17. Mandag lukket. Entré: 20 kr.

Friere adgang til Statens Arkiver

En orientering om de nye regler for arkivtilgængelighed

Af arkivar Poul Erik Olsen, Rigsarkivet

Den 1. oktober 1992 trådte lov nr. 337 af 14. maj 1992 om offentlige arkiver m.v. ikraft. En måned senere supplerede Kulturministeriets bekendtgørelse nr. 857 af 21. oktober 1992 om offentlige arkivalier og offentlige arkivers virksomhed lovens bestemmelser på en række områder.

Det område, der skal beskrives her, er de to regelsæts bestemmelser om tilgængelighed, dvs. de bestemmelser, der regulerer offentlighedens og forskningens adgang til at benytte de arkivalier, der er afleveret til offentlige arkiver. »Offentlige arkiver« omfatter efter loven dels Statens Arkiver, nemlig Rigsarkivet, landsarkiverne og Erhvervsarkivet, dels kommunale arkivinstitutioner – stadsarkiverne.

Fra 1848 til i dag

Tilgængelighed har altid været et problem, såvel for arkiverne som for arkivbenytterne. Fra arkivernes side har problemet imidlertid ikke været opfattet som så stort, som fra arkivbrugernes eller forskernes side.

Geheimarkivar Wegener meddelte således i Geheimarkivets årsberetning for 1848, at »det har, saavidt man af Geheimarkivets Embedspapirer kan skjønne, i de sidste Menneskealdre ikke i Almindelighed fundet nogen Vanskelighed, naar Videnskabsmænd ønskede Adgang til Archiv-Contoiret for der at meddeles, hvad Archivet havde til deres Arbejders Fremme. Veien til at opnaa dette var, at Vedkommende indgave Begjering derom til det Danske Kancelli, at dette derefter indhentede Geheimarkivarens Erklæring, og at det endelig ved Skrivelse til Ansøgeren

tilstod ham Adgang til Archiv-Contoiret »under de sædvanlige Betingelser« og ved Skrivelse til Geheimarkivarius tillod denne at meddele, hvad der var begjæret, under Ansvar for intet at meddele, der ikke maatte publiceres.« Denne beskrevne praksis, der i 1848 havde været fulgt »i de sidste Menneskealdre«, fortsatte så godt som uændret i adskillige menneskealdre efter 1848. Det vil sige, at afgørelsen af, hvem der måtte benytte hvad i arkiverne, lå hos forvaltningen; i sidste ende var det den pågældende minister, der traf afgørelsen.

Praksis afsatte sig i tidens løb spor i form af forskellige administrative bestemmelser, cirkulærer m.v., der regulerede, hvad arkiverne kunne meddele forskerne uden at skulle forelægge sagen for højere sted, det ville i de fleste tilfælde sige den myndighed, hvorfra arkivalierne var afleveret. Bestemmelserne var ikke lige klare på alle områder, men mest utilfredsstillende følte det – især efter at offentlighedens adgang til at gøre sig bekendt med forvaltningens aktuelle sager først i 1970'erne var blevet reguleret ved offentlighedslovgivningen – at adgangen til at benytte ældre sager stadig udelukkende beroede på det administrative skøn og derfor kunne blive forvaltet forskelligt fra myndighed til myndighed, fra forsker til forsker.

Tilgængelighedsspørgsmålet gav i 1970'erne og 80'erne anledning til en stadig heftigere debat. Og debatten rasede da også fra det første udkast til en arkivlov blev udarbejdet i begyndelsen af 1980'erne og helt op til lovens vedtagelse. Ved forelæggelsen af lovforslaget for Folketinget erklærede regeringen, at sigtet med loven



Casper Frederik Wegener (1802-1893) blev udnævnt til chef for Geheimearkivet i 1848, en stilling han besad i 34 år. Den bedømmelse af Wegener, vi skylder hans nærmeste efterfølgere, er temmelig kritisk, ikke mindst på tilgængelighedsfronten, hvor Wegener stod som repræsentant for netop det geheime, utilgængelige statsarkiv. Bedømmelsen er næppe ganske retfærdig. Selv om det måske ikke udelukkende skyldtes Wegeners initiativ, lettedes adgangen til Geheimearkivet væsentligt i hans embedsperiode.

var den størst mulige åbenhed over for offentlighed og forskning, når det drejede sig om arkivadgang.

En anden debat, der stadig pågår, drejer sig derimod om beskyttelsen af følsomme personoplysninger, som det hedder. Og i denne debat går tendensen i den modsatte retning.

Tilgængelighed og beskyttelses hensyn

Hvad går lovens bestemmelser da ud på?

Hovedreglen er, at arkivalier, der er afleveret fra offentlige myndigheder, er tilgængelige efter 30 år. De 30 år svarer til den periode, der er fastsat for statslige myndigheders aflevering af deres arkivalier til arkiverne, og som hovedprincip er arkivalier, der er afleveret til Statens Arkiver, tilgængelige fra afleveringstidspunktet.

Men der er naturligvis en række undtagelser. Den vigtigste gælder arkivalier, der indeholder oplysninger om enkeltpersoners private eller økonomiske forhold. Her er tilgængelighedsfristen 80 år, som

den også i den hidtidige praksis har været. 80 år er også lovens frist for sager inden for strafferetsplejen og for statistisk grundmateriale i Danmarks Statistiks arkiv.

Andre undtagelser fra 30-års fristen kan fastsættes af den myndighed, der afleverer materialet. Betingelsen for, at en myndighed kan fastsætte en tilgængelighedsfrist, der er længere end de 30 år, er, at det skal være *nødvendigt* til beskyttelse af *væsentlige* hensyn til statens sikkerhed, rigets forsvar, udenrigspolitiske eller udenrigsøkonomiske interesser, beskyttelse af f.eks. vidner og sigtede i sager om straffetlig eller disciplinær forfølgning, det offentlige økonomiske interesser, private økonomiske interesser i f.eks. hemmeligholdelse af tekniske indretninger, samt endelig private og offentlige interesser, »hvor hemmeligholdelse efter forholdets natur er påkrævet«.

De beskyttelseshensyn, der er opregnet i loven, er de samme, som findes i offentlighedsloven og i forvaltningsloven. En række af de forbehold, der findes i de to sidstnævnte love, kan man ikke genfinde i arkivloven. Arkivloven regulerer nemlig ikke som de to andre adgangen til helt aktuelle sager; dens tilgængelighedsbestemmelser træder først i kraft, når materialet er afleveret. Og det sker som hovedregel først efter 30 år. Af samme grund gør beskyttelseshensynene sig gældende med noget mindre vægt, når det drejer sig om f.eks. politiske sager.

En brugervejledning

Hvad gør man så i praksis, når man skal bruge »ikke almindelig tilgængeligt« arkivmateriale?

Første trin er det samme som for alle andre arkivundersøgelser. Materialet skal identificeres. Det kan gøres ved hjælp af de trykte guider: Rigsarkivet, hhv. Landsarkivet for XX, og hjælpemidlerne til dets Benyttelse. Derefter går man eventuelt vi-

dere med en nærmere identifikation ved hjælp af andre søgemidler, arkivskabte (registraturer, afleveringsfortegnelser) eller administrationskabte (journaler, brevregistre m.v.). For den sidste kategori gælder de samme tilgængelighedsfrister som arkivmateriale i øvrigt, men efter afgivelse af en erklæring om at ville iagttage tavshed med hensyn til søgemidlernes eventuelle indhold af fortrolige oplysninger kan man få dem stillet til rådighed med henblik på identifikationen af de relevante sager. Jo bedre materialet er identificeret, jo kortere tid skal der anvendes på at behandle ansøgningen fra arkivernes side.

Når sagerne er identificeret, kan man indgive sin egentlige ansøgning. Arkiverne tilstræber at behandle sagerne så hurtigt som muligt, men ikke alle sager kan afgøres af arkiverne alene.

Arkivlovens § 24, stk. 2, opregner de tilfælde, hvor den afleverende myndigheds samtykke kræves, før arkiverne kan dispensere fra tilgængelighedsfristerne. Det drejer sig bl.a. om sager inden for strafferetsplejen, om forskelligt statistisk materiale, eller om materiale, hvor den afleverende myndighed har fastsat en særlig, længere tilgængelighedsfrist. Når det gælder materiale, der desuden er omfattet af registerloven, skal foruden den afleverende myndighed også Registertilsynet give samtykke.

Arkiverne forelægger i så fald ansøgningen for den afleverende myndighed. Det er ikke nødvendigt for ansøgeren selv at foretage sig noget i den anledning – andet end i visse tilfælde at væbne sig med nogen tålmodighed.

Når den pågældende myndighed har taget stilling til, om der kan meddeles samtykke til at give adgang til det materiale, ansøgningen drejer sig om, kan det pågældende arkiv ekspedere sagen. Man får så enten en tilladelse eller et afslag. Afslag kan forekomme, men de er sjældne.

Hvad kan man så bruge tilladelsen til? Ja, først og fremmest kan man få materialet at

se. I de fleste tilfælde vil man også kunne få det kopieret for nærmere at se på det hjemme. Men det er vigtigt at huske, at tilladelsen er personlig. Brugen og videregivelsen af de oplysninger, man har fået adgang til, kan være underlagt begrænsninger.

Det er således lovfæstet, at benyttet af ikke almindeligt tilgængeligt arkivmateriale har tavshedspligt med hensyn til fortrolige oplysninger i materialet. Tilsidesættes tavshedspligten, kan det straffes med fængsel i op til 6 måneder. Arkivbenytteren har faktisk samme tavshedspligt, som i almindelighed gælder for offentligt ansatte.

Kopier af ikke almindeligt tilgængeligt materiale må heller ikke videregives til andre uden særlig tilladelse. Udtrykket »videregivelse« betyder ikke blot, at man ikke må forære kopierne til andre interesserede. Det dækker faktisk samme forhold som tavshedsbestemmelsen i loven. Man må hverken fortsættligt eller uagtsomt lade andre få dem at se, medmindre man har en klar tilladelse til også dette. Kommer man galt afsted her, kan det straffes med bøde, selv om materialet ikke indeholder oplysninger, der er undergivet tavshedspligt. Gør de det, træder de strenge bestemmelser om tilsidesættelse af tavshedspligt i funktion.

Ud over standardvilkårene, som fremgår af arkivlovens § 25 og arkivbekendtgørelsens § 17, kan der fastsættes andre betingelser. De kan f.eks. gå ud på, at man ikke må rette henvendelse til personer, der er nævnt i et materiale, eller til disses pårørende. De kan gå ud på, at oplysninger om enkeltpersoner ikke må viderebringes på en måde, der gør identifikation af de pågældende mulig. De kan gå ud på, at

manuskripter, udarbejdet på grundlag af et materiale, skal indsendes til gennemsyn før offentliggørelse. Hjemmelen for fastsættelsen af eventuelle betingelser findes i arkivlovens § 24, stk. 4, og arkivbekendtgørelsens § 16.

Afsluttende bemærkninger

Man kan naturligvis sagtens tænke sig problemstillinger, som ikke vil kunne lade sig løse under de begrænsninger, der er for udnyttelsen af oplysninger i ikke almindeligt tilgængelige arkivalier. Men grænserne er ikke sat for at hindre den fri forskning. Fra arkivernes synspunkt kan man sige tværtimod. De begrænsninger, der er tale om, skal opfattes som en varetagelse af først og fremmest enkeltpersoners berettigede krav på beskyttelse af private oplysninger og statens ligeså berettigede krav på den nødvendige beskyttelse af væsentlige interesser. Tilgængelighedsspørgsmålet er således en balanceakt mellem den totale åbenhed og den totale hemmeligholdelse. Med arkivloven er det opnået, at kunststykket lader sig udføre med fast grund under fødderne.

Det ovenstående gælder for offentlige arkivalier. For privatarkiver, hvad enten det drejer sig person-, institutions- eller erhvervsarkiver, er forholdet et andet. Tilgængeligheden er her afhængig af den aftale, der er indgået mellem den afleverende part og det modtagende arkiv. Standardpraksis går ud på, at private personarkiver er almindeligt tilgængelige efter 80 år, institutionsarkiver efter 50 år. Dispensationskompetencen kan enten ligge hos den afleverende part eller hos det modtagende arkiv og endelig i visse tilfælde hos begge i forening. Spørg arkivet!

Poul Erik Olsen

Dansk eller tysk?

– en anmeldelse

Af stipendiat Kim Furdal, Lokalthistorisk Institut for Sønderjylland, Åbenrå

Inge Adriansen og Immo Doege: »Dansk eller tysk? Billeder af national selvforståelse i 1920«, Åbenrå 1992, 64 s., rigt ill

I 1920 var plakater og de såkaldte nødpenge to af de væsentligste propagandamidler op til afstemningerne om det nationale tilhørsforhold henholdsvis den 10. februar i zone I og 14. marts i zone 2. I dag er de selvsamme plakater og nødpenge genstand for et »grænseoverskridende« dansk-tysk forskningsprojekt.

Det er der kommet en yderst smuk og læseværdig publikation ud af. I bogen »Dansk eller tysk? Billeder af national selvforståelse i 1920« analyserer de to forfattere museumsinspektør Inge Adriansen (dansk) og lektor Immo Doege (tysk) billedsproget i afstemningsplakaterne. I den gennemillustrerede bog bør fotografen Hans Arne Madsen, Sønderborg slot, i samme forbindelse fremhæves for de smukke billeder, hvoraf de 47 er gengivet i farver.

Bogen indeholder indledningsvis en kort redegørelse for billedtolkning og baggrunden for afstemningerne i perioden fra Tysklands sammenbrud i oktober 1918 til overgivelsen af de to afstemningsområder til henholdsvis Danmark og Tyskland den 15. juni 1920. Derpå følger en gennemgang af de forskellige temaer, som kunstnerne benytter sig af. Interessant er det at konstatere, hvorledes de tyske og danske kunstnere ofte benyttede det samme billedsprog blot med modsat budskab.

En speciel genre i valgkampen var nødpenge. Som følge af krigen herskede der en katastrofal mangel på mønter. For at afhjælpe manglen på småpenge udstedte en række kommuner papirpenge med den tyske rigsbanks stiltiende accept. I starten var der blot tale om en seddel fra en notesblok med kassererens underskrift og kommunens stempel, men efter revolutionen udviklede de sig i Nordslesvig til farvelagte sedler med motiver, som indgik i den nationale kamp.



Bogen er på forsiden prydet af en prodansk nødpengeseddel fra Gråsten og på bagsiden af en tysk afstemningsplakat. Selv finder jeg ikke forsidebilledet specielt dansk i sit billedsprog. Personligt havde jeg nok foretrukket billedet af Dybbøl mølle (s. 41) eller Dannebrog over den gyldne kornmark (s. 32), som forfatterne selv udtrykker det om billedet: »Det kan næppe være mere kærnedansk«.

Forfatterne har valgt meget snævert at fokusere på billedsproget. Jeg tror, bogen havde vundet i styrke, hvis de i højere grad havde inddraget forholdet mellem kunstnerne, billederne og modtagerne. Der er enkelte tilløb til en analyse af forholdet mellem plakaterne og deres modtagere. Således i bogens sammenfatning, hvor det hedder: »I mange tilfælde synes agitationen både på dansk og tysk side alene at være rettet mod 'de lidt vaklende i troen' og har snarere skulle forny og befæste kampmodet end vinde nye sjæle og omvende de allerede frafaldne.« Forfatterne henviser derpå til henholdsvis en tysk og en dansk valgplakat, der kun giver mening, hvis man deler en tysk respektiv dansk reference-ramme.

Bemærkningen er faktisk mere interessant end det lille ord »synes« giver udtryk for, idet kunstneren kun når frem med sit budskab, hvis han anvender de virkemidler, som modtagerne (vælgerne) kender og

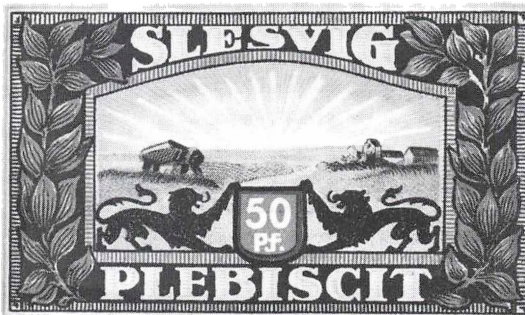
forstår. Situationen kan sammenlignes med billedet af Kristus på korset. For »barbaren« er der tale om et billede af en mand sømmet fast til to brædder. Barnet, der er født i den kristne kulturkreds, vil med opdragelsen snart opdage, at det er Kristus på korset. Den kristne kunsthistoriker vil ud fra billedkomposition, farvebrug m.v. hente et langt mere righoldigt og detaljeret budskab fra kunstneren.

Jeg savner derfor i bogen en nøjere analyse af plakaternes forhold til de tre modtagergrupper, nemlig foruden de tysk- og dansksindede, de nationalt blakkede, der ikke indtog noget nationalt standpunkt.

Bogen slutter med en selektiv litteraturliste. Personligt mangler jeg Pierre Bourdieu: »Distinction«, 1979/86 og Umberto Eco: »Den frånvarande strukturen«, 1971. Bourdieu's begreb »kulturel kapital« og Eco's semiotiske studier kunne formentlig bidrage med et begrebsapparat, der ville gøre forfatternes betragtninger omkring plakaterne og deres modtagere mere prægnante.

Bogens forfattere blev kort tid efter udgivelsen belønnet for deres arbejde med en pris fra Sønderjyllands amts kulturfond. Det er to velvalgte prismodtagere. Bogen fortjener at blive læst såvel nord som syd for grænsen.

Kim Furdal



50 pfennig nødpengeseddel fra Vojens kommune med prodanske motiver. På forsiden en mølle og en stationsbygning, hvor Dannebrog er rejst. På bagsiden en gravhøj og en dansk landsbykirke med den opgående sol i baggrunden. Bagsidebilledet omkranses af bladranker og de to slesvigske løver.

Ved vejs ende I

Af kandidatstipendiat, cand. mag. Jørgen Mikkelsen, Institut for Historie, Københavns Universitet

I 1988 blev 200-året for stavnsbåndets ophævelse fejret med pomp og pragt og adskillige bogudgivelser. Også de tilsvarende jubilæer i 1888 og 1938 gav anledning til megen festivitas. Men stavnsbåndsforsordningen betød i virkeligheden blot ophævelsen af en 55 år gammel kriselov og en omlægning af det danske udskrivningssystem. Flere andre love fra slutningen af 1700-tallet var langt mere skelsættende. Dette gælder bl.a. forordningerne om udskiftning (1781), om toldvæsen (1797) og om vejvæsen (1793). Sidstnævnte kan betragtes som Danmarks første egentlige vejlov.

Ligesom andre dele af Europa oplevede Danmark en betydelig prisstigning på korn i anden halvdel af 1700-tallet. Dette tilskyndede til nyopdyrkning og produktivitetsforbedringer. Men det gav også stødet til en forbedring af infrastrukturen, for det var et politisk ønske at øge korneksporten for derved at gavne handelsbalancen. I årene 1764 – 75 blev der anlagt en chaussé – en grusvej med et underlag af svære sten – fra København til Fredensborg, og i perioden 1770 – 93 blev der bygget chausséer fra København til Kalundborg, Korsør, Køge, Helsingør og Dragør samt mellem Helsingør og Usserød.

Forordningen fra 1793 udstikker præcise retningslinier for tilsvarende vejanlæg i an-

dre landsdele. Loven skelner klart mellem hovedlandeveje, mindre landeveje og biveje, og den fastsætter en normalbredde for hver vejtype. Den påbyder, at alle landeveje forsynes med forsvarlige grøfter og milepæle, og at der plantes træer langs hovedlandevejene.

Forordningen beskæftiger sig indgående med vedligeholdelsen af vejene, og i denne forbindelse bliver omfanget af bøndernes pligtarbejde nøje reguleret. Det fremhæves, at vejene skal være fremkommelige; færdslen må fx. ikke hæmmes af led eller fortøjrede køer! Og endelig er der en paragraf om vigepligt; her bliver princippet om højrekørsel fastslået for første gang på landsplan.

Med få ændringer var 1793-forordningen i kraft indtil 1868, og enkelte bestemmelser bestod endda helt frem til 1957. Men udbygningen af vejnettet skete væsentligt langsommere, end man nok havde forestillet sig i 1790'erne. I store dele af Jylland begyndte anlægsarbejderne således først for alvor i 1830'erne.

Det siges ofte, at grundstenen til det moderne danske samfund blev lagt i slutningen af 1700-tallet. Som det ses, gælder dette i høj grad også for vejvæsenet. Der er derfor god grund til at fejre vejforordningens 200-års jubilæum 13. december 1993.

Jørgen Mikkelsen