



Danskernes Historie Online

Danske Slægtsforskeres Bibliotek

Dette værk er downloadet fra Danskernes Historie Online

Danskernes Historie Online er Danmarks største digitaliseringsprojekt af litteratur inden for emner som personalhistorie, lokalhistorie og slægtsforskning. Biblioteket hører under den almennyttige forening Danske Slægtsforskere. Vi bevarer vores fælles kulturarv, digitaliserer den og stiller den til rådighed for alle interesserede.

Støt Danskernes Historie Online - Bliv sponsor

Som sponsor i biblioteket opnår du en række fordele. Læs mere om fordele og sponsorat her: <https://slaegtsbibliotek.dk/sponsorat>

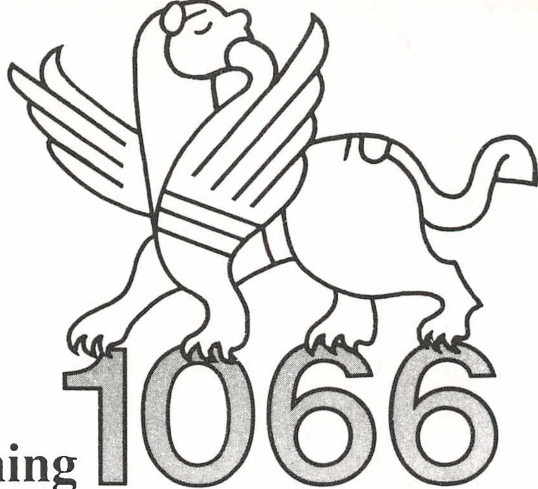
Ophavsret

Biblioteket indeholder værker både med og uden ophavsret. For værker, som er omfattet af ophavsret, må PDF-filen kun benyttes til personligt brug.

Links

Slægtsforskeres Bibliotek: <https://slaegtsbibliotek.dk>

Danske Slægtsforskere: <https://slaegt.dk>

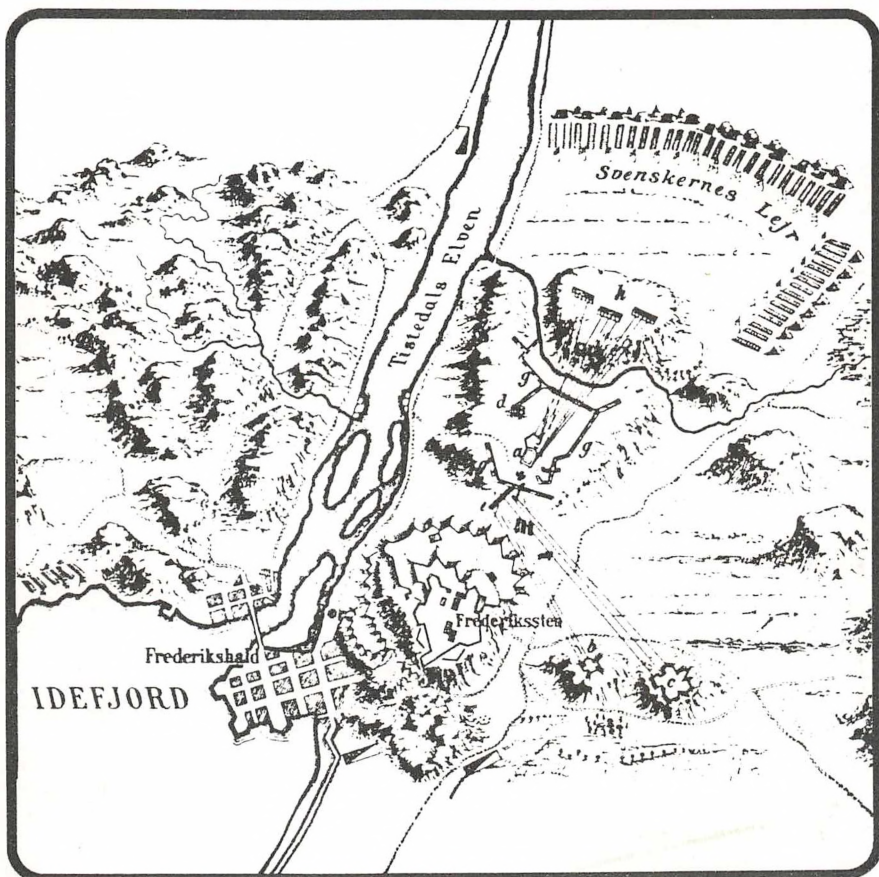


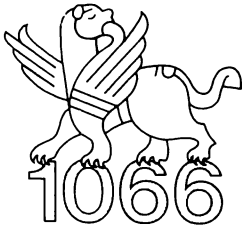
Tidsskrift for
Historisk Forskning

1066

19. Årgang

Nr. 3





Tidsskrift for Historisk Forskning

19. Årgang. Nr. 3

Oktober 1989

Anmeldelse af Historisk Atlas Danmark <i>ved cand. mag. Bo Fritzboeger</i>	<i>side</i>	<i>3</i>
Dansk udenrigshandel og handelsbalance 1640-1740 <i>ved mag. art. Anders Hyttel</i>	<i>side</i>	<i>10</i>
Interaktiv video i humaniora <i>ved cand.mag. Vibeke Rechnitzer</i>	<i>side</i>	<i>19</i>

Forsidebillede:

Kort er ikke en nyhed, når det gælder illustration af historiske tekster. Forskellen mellem den her viste illustration (Edvard Holm: Danmarks Riges Historie, bd. 7 p78) og bruger af kortene i det nye "Historisk Atlas Danmark" er til gengæld slående.

Historisk Atlas Danmark

En anmeldelse af Jette Kjærulff Helleesen & Ole Tuxen (red.): Historisk Atlas Danmark, G.E.C. GAD 1988, 303 s. (kr. 750) v/cand.mag. Bo Fritzboeger, Københavns Universitet.

I eftersommeren 1988 udkom på GADs forlag det med spænding ventede Historisk Atlas Danmark. Det er i udstyr og pris - men også i indhold - et ambitiøst værk med hundredevis af kort og diagrammer. Projektet er finansieret af Statens Humanistiske Forskningsråd og dets overordnede ledelse varetaget af en styringsgruppe. En lang række specialister har tilvejebragt grundlaget for kortene og redaktørerne Jette Kjærulff Helleesen og Ole Tuxen har med stor dygtighed styret det hele sikkert i havn. Den meget smukke kartografiske udførelse er sket ved Geodætisk Institut (Kort- og Matrikelstyrelsen).

Der er tale om en i alle henseender "flot" - ja næsten overdådig - publikation, der til fulde dækker behovet for et moderne, dansk historisk atlas. At der ikke alene er tale om et atlas "for skole og hjem", men også til videnskabelig brug, fremgår klart af dets omfattende referenceudstyr. Til hvert kort er udførlige signaturforklaringer samt oplysninger om eventuelle problemer ved dets tilblivelse og deraf følgende forbehold ved anvendelsen. Hertil kommer bagerst i bindet fyldige henvisninger til hvert enkelt korts kildegrundlag. Foruden et sagsregister er bogen endelig udstyret med et nøglekort til de mange lokaleksemplere. En god idé.

Som et af mange udtryk for den omtanke, der generelt præger værket, skal det

endvidere nævnes, at indholdsfortegnelsen og alle overskrifter og korttekster findes parallelt på engelsk.

Det kortmateriale, der her er samlet, er stort og mangfoldigt, og har gjort atlasset til en spændende bog at gå på opdagelse i. Udgivernes opfindsomhed har været grænseløs, og man finder en tematisk spændvidde fra "Antal postomdelte eksemplarer af Minerva og Berlingske Tidende pr. posthus 1796" (nr. 37 E) til placeringen af privatejede mejerier 1914 (nr. 67 d). Kronologisk dækker atlasset perioden fra fastlandstiden ca. 8500 fvt (nr. 3 a) til vore dage, og geografisk omfatter det ikke alene det nuværende Danmark med Grønland og Færøerne, men også Hertugdømmerne, Island og Norge. Endvidere findes en række kort til belysning af internationale relationer.

Som andre visuelle meddelelsesmidler er kort i mange tilfælde bedre end det skrevne ord i stand til at formidle selv komplekse fænomener for den forudsætningsløse. Derfor fremstår Historisk Atlas Danmark som et glimrende "katalog" over dansk historie og historieforskning. Det giver én lyst til at vide mere om emner, man ikke har større kendskab til på forhånd.

Bogen er i behagelig grad fri for trykfejl og lignende skønhedspletter, og der er læst grundig korrektur på såvel kort som tekster. Hvad dets faktuelle oplysninger

angår, kan man naturligvis ikke forlange, at de skal bero på selvstændige studier. I de fleste tilfælde er kortene således blevet til enten ud fra allerede eksisterende, publicerede kort eller på grundlag af den foreliggende litteratur.

Der indledes med en kort oversigt over dansk historisk kartografi fra Ptolemæus til Videnskabernes Selskabs opmålinger i 1700- og 1800-årene (nr. 1-2). Den forekommer ikke umiddelbart velbegrunder. Emnet er behandlet langt mere udtømmende andre steder, og historiske kort synes kun undtagelsesvis (f.eks. nr. 27 c og 24 e) at have dannet grundlag for atlassets egne kort.

Atlassets hovedbestanddel er tematiske danmarkskort, der med talrige punkt- og fladesignaturer illustrerer forskellige historiske sagsforhold. Til grundkort er som hovedregel benyttet nutidige, fysiske danmarkskort, hvilket er fuldt rimeligt og i overensstemmelse med redaktørernes tidligere fremførte argumentation¹. Terrænændringer vil kun undtagelsesvis være af betydning for forståelsen af det, kortet skal vise.

Hvor kort illustrerer egenskaber, ved *lokaliteter* "uden udstrækning" (gårde, byer el. lign.) har punktsignaturer naturligvis været at foretrække. Kortene over kvægholdet på fynske hovedgårde 1682 (nr. 22 b-c) og oversigten over fundsteder for nordiske mønter før 1000 (nr. 9 e) er gode eksempler på denne korttypes anvendelse.

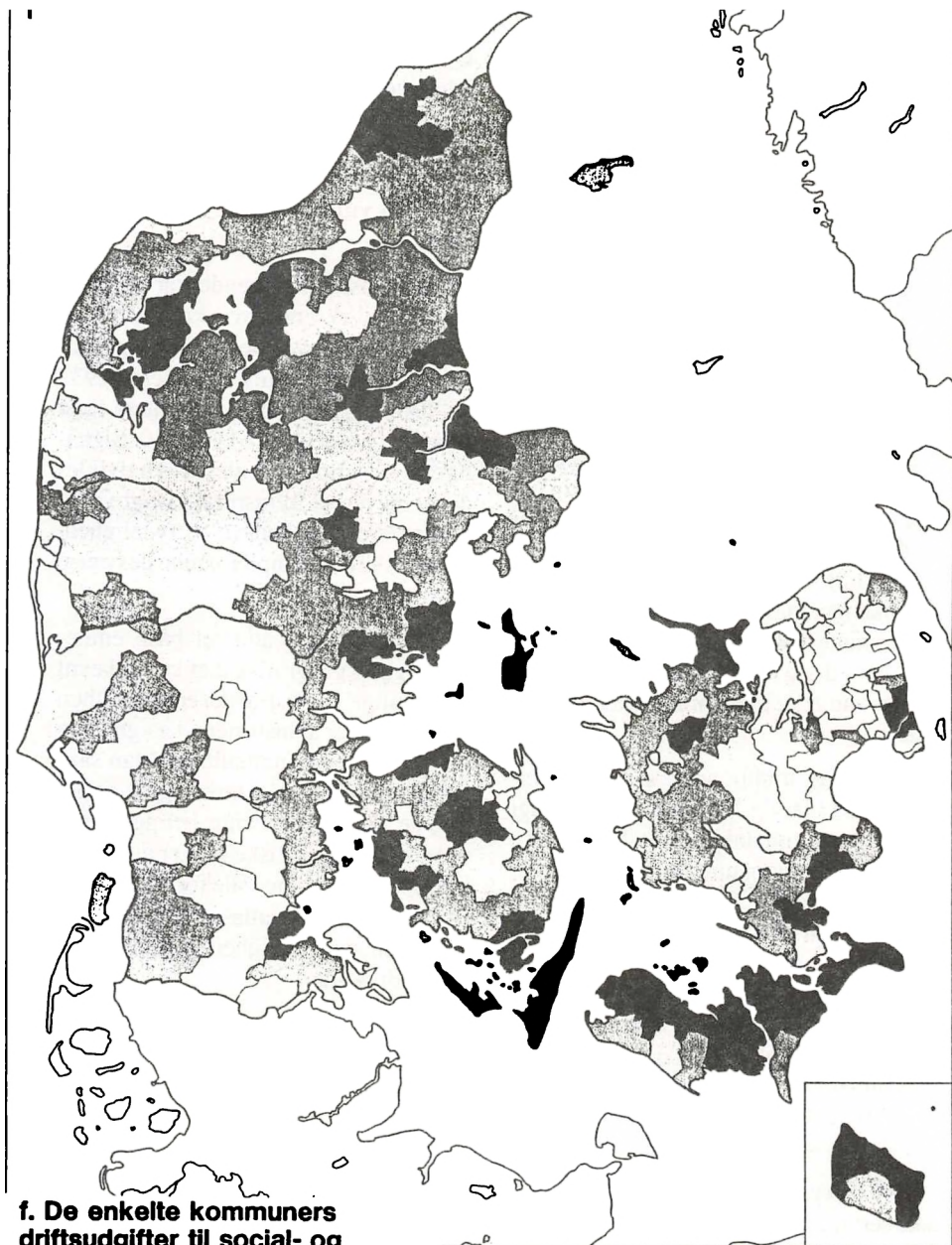
Gælder de variable, der skal anskueliggøres, istedet et geografisk *område*, er fladesignaturer anvendt. I de mange tilfælde, hvor områdedefinitionen er ibo-

ende i selve sagsforholdet, har den kartografiske fremstilling været uproblematisk. Det er den eksempelvis, når geografiske variationer af 1600-tallets dyrkningssystemer (nr. 19 a) eller partiet Højres andele af stemmerne i de enkelte valgkredse ved valget 1887 (nr. 83 a), skal afbildes. Og at traditionelle politisk-administrative kort (som nr. 39 og 109) også hører hjemme i denne gruppe, siger sig selv.

Er der derimod tale om et fænomens frekvens i større områder (som udgifterne til social- og sundhedssektoren *pr. indbygger* i kort nr. 54 f), må man *vælge*, hvilken statistisk enhed der skal ligge til grund for fremstillingen. I dette valg spiller både de foreliggende datas karakter og hensynet til kortets overskuelighed en rolle. Entydige og sammenlignelige områdedefinitioner er specielt nødvendige, når flere kort til sammen skal belyse en udvikling.

Den administrative inddeling, der umiddelbart tilbyder sig som brugbart inddelingskriterium, har som bekendt været alt andet end uforanderlig. Men redationen har i det store og hele løst problemet forbilledligt ved i en række tilfælde (f.eks. nr. 58 h-i) at konstruere statistiske enheder (hovedområder) ved sammenlægning af mindre, veldefinerede administrative enheder. Det meddeles overalt i kortteksterne, med hvilken enhed der opereres - altså om de oplyste værdier er gennemsnit *pr. sogn*, herred, amt eller lignende. Ikke mindst på dette punkt er de redelige beskrivelser af kortenes grundlag og problemer en stor hjælp.

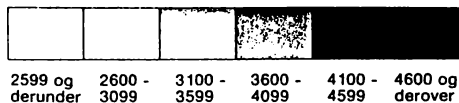
Når fladesignaturer benyttes, må det i



f. De enkelte kommuners driftsudgifter til social- og sundhedssektoren pr. indbygger. 1973/74

De vigtigste poster under social- og sundhedsudgifterne er sociale pensioner, børnetilskud, plejehjem m.v., børneinstitutioner og dagpenge. Tallene for København og Frederiksberg omfatter udgifter til sygehuse.

Kr.



hvert enkelte tilfælde overvejes, om det forhold der behandles, nu også har relation til det valgte områdes fysiske udstrækning, eller eksempelvis kun til de mennesker - få eller mange - som bor i området. Det synes derimod ikke altid at være sket i tilstrækkelig grad. For eksempel får nej-procenten på kortet (nr. 85 a) over afstemningen 1916 om salget af De Vestindiske Øer en urimelig stor betydning i det umiddelbare visuelle indtryk, som netop er den kartografiske fremstillingsforms styrke. Den var nemlig især høj i forholdsvis tyndt befolkede områder i Jylland (jvf. nr. 42 b). Det samme gælder kortet over udskænkning og salg af stærke drikke (nr. 51 c). I disse og andre tilfælde ville punktsignaturer for hver kreds eller kommune samt angivelse af skellene mellem disse have været at foretrække. Man kan ikke måle afholdenhed i hektar.

Udover de traditionelle signaturtyper, der altså hist og her kunne være brugt med større omtanke, er en lang række raffinerede signaturer til belysning af mere komplekse forhold taget i anvendelse. Men det kan indimellem virke, som om redaktører og styringsgruppe har ladet sig friste over evne af firefarvet kartografis næsten udtømmelige muligheder. Derved har de i alt for mange tilfælde tilsidesat det tematiske korts egentlige force: *overskueligheden*. Jeg skal give nogle eksempler.

Kort 120 g gengiver udbudet af en række serviceydelser i færøske bygder henholdsvis 1930 og 1980. Med sindrigt indrettede, diagonalt opdelt koncentrerede cirkler er det lykkedes at få disse -

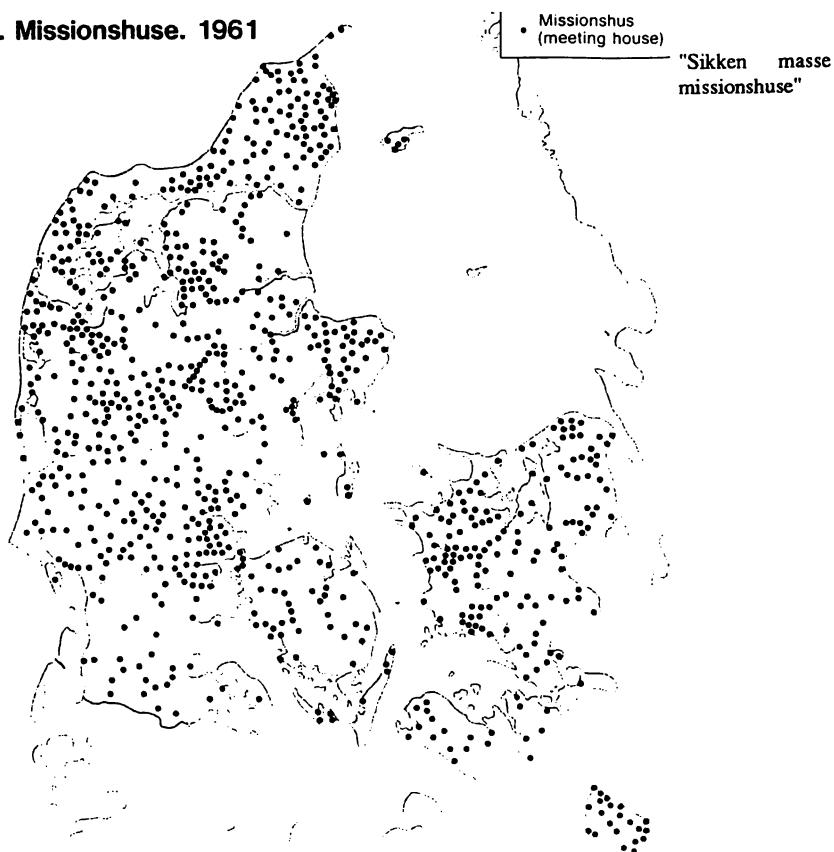
i virkeligheden ret enkle - oplysninger udformet på en sådan måde, at det kræver længere tids detailstudier at finde ud af, om der var alderdomshjem i Klaksvik i 1930. En tabel med byer, udbud og årstal ville have løst opgaven langt bedre.

Noget ganske tilsvarende gør sig gældende med eksempelvis kortene nr. 56 a-b og 111 d over henholdsvis grundværdien pr. kvadratmeter i byerne 1932 og 1965 og slesvigskse studenters først besøgte universitet 1611 - 1840. Signaturerne er simpelthen blevet så indviklede, at en verbal fremstilling langt var at foretrække med hensyn til tydelighed. Mange flere eksempler kunne desværre gives.

Problemet er, at "atlasset både emnemæssigt og geografisk dækker så jævnt som muligt" (s. 9). For det er simpelthen ikke alle sider af historien, der egner sig for kartografisk fremstilling. Man savner således fra redaktører og styringsgruppe nogle eksplicite betragtninger over, hvortil tematiske kort er anvendelige. Nogle sådanne ville formentlig have reduceret både atlassets omfang og pris. Men anvendeligheden ville næppe have lidt skade.

Før tematiske kort over historiske fænomener med rimelighed kan komme på tale, må det for mig at se fordres, at den kartografiske fremstilling *i særlig grad* anskueliggør forhold, der vanskeligt kan udtrykkes med tal eller (få) ord. De skal altså være *overskuelige*. Endvidere må det - trods banaliteten - fastholdes, at kort i sagens natur primært egner sig til at vise *geografisk betingede variationer*. Selv i tilfælde, hvor sådanne ikke

c. Missionshuse. 1961



foreligger, kan kortets overskuelighed dog berettige til dets anvendelse som *oversigter* over forhold angående så store geografiske områder, at de uden videre kan identificeres. Hertil kræves altså dels rimeligt *store statistiske* enheder og dels kort af et vist *format*. Ved sidestilling af flere sådanne oversigtskort illustreres udviklingsforløb ofte på glimrende vis.

Kort nr. 15 d over enkeltgårdsprocenterne på sogne ifølge Christian Vs Matrikel er et godt eksempel på illustration

af geografisk betinget variation. Fordelingens nøje afhængighed af eksempelvis jordbundsforhold fremgår således af en sammenstilling med kort nr. 60 a. Det samme gælder ne. 94 b over dåbsprocenten på sogne 1983. Her er afstanden fra vor lokale metropol tydeligvis af betydning. Andre fænomener varierer med for eksempel befolkningstætheden (nr. 40 g-h), adgangen til havet (nr. 16 a) eller ubaniseringsgraden og deraf følgende boligformer (nr. 106 d). Også industrilokaliseringen i 1800-tallet (nr.

73-75) indeholder oplagte elementer for en historisk-geografisk analyse.

Kortene nr. 64 a-c viser med stor klarhed et *forløb*, nemlig fremvæksten af det danske husmandsbrug gennem 1800-årene. Som eksempel på kortets simple *oversigtsfunktion* med hensyn til amtsbaserede, statistiske oplysninger kan endelig nævnes angivelserne på kort nr. 101 g-h over værnepligtiges stavefærdighed 1881 og 1914.

Atlassets tilrettelæggere har ikke så få steder forsyndet sig mod kravet om en hypotetisk, geografisk variation som forudsætning for at foretage en kartografisk fremstilling. For eksempel siger kortene nr. 96 b-c over missionshuse (med oprettelsesår) vel dybest set ikke andet end "sikken en masse missionshuse". Kortformatet er jo nemlig så småt, at man ikke med sikkerhed kan identificere de viste lokaliteter, og derved benytte kortet som oversigt. Noget tilsvarende gør sig gældende med kortene over folkebiblioteker nr. 104. Med et vist lokalkendskab kan kort 85 c over himmerlandske sogneforstanderskaber derimod tages for en oversigt. Men om nogen signifikant geografisk variation er der næppe heller her tale.

Atlasset er ikke begrænset til gengivelse af landsdækkende, tematiske kort som de nævnte. Herudover indeholder det nemlig en række lokale korteksempler, militære situationsplaner samt diagrammer, der egner sig glimrende som eksemplariske, visuelle fremstillinger af forskellige sagsforhold.

Eksemplerne er naturligvis hentet i den foreliggende litteratur, og læseren får

her lejlighed til at møde kendte og elskede lokaliteter som Sønder Vestud, Hodde og Vorbasse (hvad er der blevet af Starreklinte?!). Ved hjælp af sådanne velbeskrevne lokaleksempler gives på pædagogisk vis indblik i generelle strukturer og processer. Nævnes kan illustrationen af jernalderlandsbyens flytninger (nr. 7), Vikingetidens forsvarsanlæg ved Danevirke/Hedeby (nr. 9), landsbyformer (nr. 15 e-f) og dyrkningssystemer (nr. 19 b-c) før udskiftningen, bebyggelsesudviklingen på Falster (nr. 21 c), udlæggelseskæden ved en hekseproces (nr. 37 b) og Ribes skatteyderes bopæl 1870 og 1950 (nr. 56 f-g). Informativt er også kortet (nr. 23 g) over købmanden Hans Friis' kunder i Ribe og opland.

Militære kort er fast inventar i historiske atlasser, og er i mange tilfælde det eneste middel til at gøre ofte lange og hasarderede felttog og deres internationale implikationer fattelige for civile beder. Også af sådanne (kort - ikke beder) findes her en del, og de er ligesom kortene over handel, trafikale forhold o.lign. generelt af høj standard. Beklageligvis lå dog for eksempel mange slagpladser geografisk meget tæt på hinanden, så på trods af dets helsideformat har der måttet anvendes *meget* små typer til datoer på f.eks. kort nr. 30 a over Syvårskrigen 1563-70.

Ved flerårige krige er adskillige kampanjer oftest anført på samme kort, hvilket giver et godt overblik over krigens overordnede "struktur". Ideen med at vise *både* Ditmarskenfelttoget 1500 og 1559 på samme kort (nr. 27 c) er derimod uheldig, og virkningen forvær-

res af det kleine format.

Grafer, histogrammer, cirkeldiagrammer og organogrammer er anvendt til beskrivelse af en række fænomener, der tydeligvis er uden kartografisk relevans - for eksempel udviklingen i bruttofaktoriindkomstens fordeling på erhverv (nr. 73 e), ejerforholdenes betydning for den civile rettergang i 1700-tallet (nr. 13) og rostjenestens fordeling på rostjenestepligtige (nr. 29 d). Denne brug af andre former for visuelle fremstillinger end kort i et historisk atlas forekommer yderst relevant, og burde måske endog have fundet endnu mere anvendelse.

Kombinationen af kort og diagrammer virker derimod i flere tilfælde uheldig. Den forekommer blandt andet, hvor det forsøges samtidig at udtrykke geografiske og kronologiske variationer. Som eksempler kan nævnes nr. 29 c over herregårdsbyggeri 1536-1659 og 97 a-c, det relative antal af skolesøgende børn på landet 1867-1956. Histogramsøjlerne er for små, og man mangler skala og søjletekst til en hurtig identificering af de enkelte værdier. Opgaven ville være løst bedre ved diagrammet alene. Læseren ved alligevel godt, hvor Kristiansstad len ligger.

Havde tilrettelæggerne udvist lidt større (selv)kritik med hensyn til, hvad der egner sig til kartografisk fremstilling, og hvor udspekulerede signaturer man kan byde læserne, ville kortenes antal som sagt formentlig være reduceret betragteligt. I stedet kunne vi så have fået den resterende, imponerende samling af

tematiske kort til belysning af danmarkshistorien i formater, der ville være dem endog mere brugbare end det nu er tilfældet. Det er synd, at informative kort som for eksempel nr. 21 b over godsarronderingen på Gisselfeldt i 15- og 1600-tallet og nr. 61 a-d over udskiftningsbevægelsen i 1700-årene skal presses i format til grænsen af det brugelige.

På trods af disse kritiske kommentarer skal der dog ikke lægges skjul på, at danske historikere - amatører såvel som professionelle - med Historisk Atlas Danmark har fået et overordentligt nyttigt værktøj i hænde.

Lad mig til sidst fremsætte en idé til udgiverne:

Dette atlas repræsenterer store datamængder, som meget vel kunne tænkes anvendt til belysning af andre problemstillinger, end dem der her er valgt. En udgivelse af dette formentlig monstrøse materiale - en Historisk Statistik Danmark - på et maskinlæsbart medie, ville være en uvurderlig hjælp for alle, der beskæftiger sig med dansk historie. Samtidig ville det nyttiggøre de dele af atlasset, som i dag må siges at være af begrænset værdi.

Bo Fritzboøger.

1. Fortid og nutid XXIX, s. 724-725, 1982.

Dansk udenrigshandel og handelsbalance 1640 - 1740.

Ved mag.art. Anders Hyttel.

Artiklen er baseret på forfatterens konferensspeciale med samme titel, Odense 1986.

1. Indledning.

Det oprindelige idégrundlag for denne artikel var en undersøgelse af dansk udenrigshandel og handelsbalance i første halvdel af 1600-tallet set i relation til det øvrige Østersøområde. Efter nærmere overvejelser syntes det dog umiddelbart mere frugtbart at ændre den kronologiske ramme til ca. 1640 til 1740.

Dette begrundes specielt ud fra to kardinalpunkter. Dels må det fremhæves, at dansk forskning, og det såvel inden for økonomi som handel, har forsømt perioden fra 1640 til 1740. Dels findes der i dag, og det specielt fra Artur Attmans hånd, talrige værker og afhandlinger, der indgående behandler Østersøområdet i et større perspektiv.

Redaktionel pladsmangel er et problem for enhver historiker, der har noget på hjertet. Nærværende forfatter er i så henseende ingen undtagelse. Det har derfor været nødvendigt, at beskære det oprindelige emnes omfang i væsentlig grad. Artiklens fokus vil, som følge heraf, være koncentreret omkring handlens sammensætning og balance. Kun i mindre omfang vil der være plads til behandling af det bredere, internationale perspektiv.

Hvad angår handelshistorie lades den

danske historiker, modsat mange udenlandske kolleger, i stikken, når det gælder kildemateriale. Dog er vi så heldigt stillet, at det er muligt at opstille "handelsbalancer" for årene 1640/41 og 1730/40. Anførselstegnene kan henføres til kildematerialets beskaffenhed.

I og med at dette arbejde for en stor dels vedkommende bygger på et kildemateriale, der har sin oprindelse i datidens toldforanstaltninger, må der tages hensyn til den fiskale karakter, der har påført kilderne visse begrænsninger. Det må og skal pointeres, at toldmaterialet under alle omstændigheder er det primære materiale til belysning af udenrigshandelen. Omvendt må vi nøje have dets begrænsninger for øje.

Som afslutning på denne indledning vil jeg gerne benytte lejligheden til at rette en varm tak til min vejleder, professor, dr.phil. E.Ladewig Petersen, for den indsigtfulde kritik og vejledning, jeg har modtaget gennem årene. En tak skal også rettes til Carlsbergfondet, der har ydet økonomisk støtte. Nærværende arbejde er tilegnet mine bedsteforældre, Ellen Marie og Martin Sørensen, Sine og Herluf M.Hyttel.

2. Udenrigshandel og handelsbalance omkring 1640.

Danmarks ældste handelsstatistik ken-

detegnes nok først og fremmest ved sin sparsomhed. For 1600-tallet er der, som helhed, kun bevaret to opgørelser, der viser noget om landets import og eksport. De stammer begge fra rentekammeret, det første er fra 1611/13, det andet fra 1640/41.

Overslaget 1640/41 er bevaret i to udgaver, hvoraf det ene, (A), er i renskrift. Overslaget (A) er på 8 sider og bærer titlen, "*Offuerslag på de schib, kræyer, schüder och waarre som erre passerit oc repasserit fra oc till fremmede steder vdi it aar, effter iøldernis regnskaber offuer all Danmarck, och huad den gandsche told som der aff ehr wdgiffuen haffuer beløbit, saa och huad tolden kunde bedrage, dersom den haffde werit oppeboren effter den Øresundische thryckte toldrulle*".

Det umiddelbart mest interessante er, at overslaget ikke er et egentligt overslag men snarere en decideret opgørelse, der viser, hvad der blev ført ind og ud af landet, således som toldregnskaberne har registreret det, mangelfuldt eller ej. Desværre er det ikke muligt at efterkontrollere overslagets tal, da vi mangler toldregnskaberne. Alligevel må vi betragte overslaget som en "officiel" opgørelse over landets udenrigshandel for det pågældende år.

Nu har formålet med overslaget, som det fremgår af titlen, ikke været at opfatte som handelsstatistisk, men fiskalt. Det man ønskede var en opgørelse, der kunne vise toldindtægternes størrelse. endvidere har man ønsket oplysninger om, hvad de ind- og udførte mængder havde kunnet indbringe i told, såfremt man indførte Øresundstoldens satser.

Den anden udgave, overslag (B), er på 7 sider. Den har nærmest karakter af at være en kladder eller et udkast. Dens titel, første del, lyder, "*Offuerstlaas summa summarum paa skibe oc wahre som ehre passerit och repasserit fra och till fremmede steder vdi it aar aff gandske Danmarck effter tholdernis regnskaber*". Trods titlens overskrift, hvad angår fortoldning efter Øresundstoldrullen er denne toldopgivelse ikke indeholdt i overslaget, som det er tilfældet med overslag (A). Til gengæld giver (B) det pågældende år, som der henvises til, for den trykte Øresundstoldrulle, nemlig 1642.

En sammenligning mellem varemængderne i de to overslag viser, at den eneste større afvigelse er i antallet af udførte heste. (B) giver tallet 12.368, mens (A) sætter antallet til 8.719. I det følgende er det overslaget (A), der er lagt til grund for artiklen.

Vender vi os mod dateringen af overslaget, kan man se, at den Øresundske toldrulle, der nævnes, er fra 1642. Dette fortæller dog ikke umiddelbart, hvilket regnskabsår der dækkes, men da regnskabsåret normalt gik fra 1. maj til 30. april følgende år, må det med rimelighed antages, at overslagets tal senest er fra regnskabsåret 1. maj 1640 til 30. april 1641.

Overslaget over landes import og eksport er sat op efter de 4 toldformer, der var gældende på daværende tidspunkt. Først opregnes toldens indkomst fra skibstolden, dernæst fra kronens told, kommissariatolden og sidst Skt. Annæstolden. Disse indtægter fordelte sig således efter den enkelte toldform: (i rd.,

afrundede tal).

Kronens told	65.933	(67%)
Kommissarie told	24.978	(25%)
Skt. Annæ told	4.081	(4%)
Skibstold	2.801	(3%)
Samlet	97.793	(99%)

Den overvejende del af landets samlede toldindtægter kom fra kronens told. Alene tolden på de udførte øksne udgjorde 47.057 rd., eller 48%, af de samlede toldindkomster. Tilsvarende var tolden på eksporten af heste 17.438 rd., eller 18%.

For landets anden store eksportvare - korn - var toldindkomsterne helt anderledes små. Den samlede told for eksport af korn var på 8.828 rd., svarende til 9% af toldindtægten. Af de 8.828 rd. kom de 7.786 rd. fra udførslen af byg og malt. Betydningen af toldindkomsten fra øksneeksporten kan næppe overvurderes, når man ser på Danmarks samlede toldindkomster. Samtidig understregede dette også den ensidighed, der prægede landets agrarstruktur.

Af de udenlandske varer, som havde større betydning for størrelsen af toldindkomsten, kan nævnes fransk vin og eddike, spansk og rhinsk vin, klæde, speceri, samt spansk og fransk salt. Disse varer indbragte tilsammen told på ialt 12.912 rd., eller 13% af den samlede told. Klogt nok havde man ved udformningen af toldrullerne i 1625 og 1629 undladt at give toldfrihed for disse dyrere udenlandske varer.

Fordeles toldens indkomst 1640/41 på ind- og udførslen af varer, fås følgende resultat: (i rd.).

Udførte varer	94.984	(100%)
---------------	--------	--------

Det fremgår heraf, at langt den største del af toldindtægten kom fra den told, der var pålagt eksportvarerne. Men selvom der på listen over import og eksport var opført 122 forskellige slags varer, hvoraf der blev opkrævet told, så var den overvejende del af den samlede toldindtægt fordelt på relativ få varer.

Foretager man en sammentælling, viser den, at 16 handelsvarers toldindtægt udgjorde 96% af den samlede told på alle ud- og indførte varer. Reelt var udenrigshandelen kendetegnet ved udveksling af få typer af varer. Dette gjaldt såvel indførsel som udførsel. Af eksportvarer var der ialt 99, mens der var 23 slags importvarer.

Som nævnt indledningsvis var 1640/41 overslaget i sin grundforudsætning fiskal. Dette indebar, at de varer, der blev registreret, udelukkende var de varer, hvorpå der var lagt told. Med andre ord rammer dette kildematerialets repræsentativitet. Men trods denne svaghed kan overslagets værdi, som kilde til belysning af udenrigshandelen, ikke drages i tvivl. Omvendt må det siges, at de nævnte forhold til en vis grad fortegner størrelsesforholdet af landets import og eksport.

Sættes Danmarks import og eksport op efter oplysninger i den da gældende toldrulle fra 1629, og med en dertil kalkuleret prisberegning, bl.a. baseret på samtidige prisangivelser, fås følgende billede af landets udenrigshandel 1640/41: (i rd.).

.....*fortsætter side 14*

Toll			Oph. alle	
47057½	-	-	Øksen	37046
17438	-	-	Høffe	8719
110	5	+	Leedsium	575
120	-	+	Maure diun	2475
96	1	25	Laar og Lamb	1665
1	2	16	Halffie	80
10	1	22	Stier	105
-	-	16	Steder	4
26	-	-	Marfium	55
1	2	12	Kies	45
720	-	-	Adlenes Brendewin	180 Kummer
93	-	-	Miid	93 Lønder
22	5	-	Preying	40½ Lønder
98	-	-	Høfcer	49 Løjn
5	-	12	Moff	41 Lønder
2	2	-	Engesfcer	12 Beslygning
16	5	10	Lugdeler	4244
1	-	0	Engfer	2100
02	1	21	Stuef	56½ p. f. ind. lund
16	5	-	Korte	61 Løjn

Side fra overslaget 1640/41. Det fremgår af øverste linie, at der blev udført 37.646 øksne, og at toldindtægten var 47.057 1/2 rigsdaler.

Kilde: Rigsarkivet, Danske Kancelli, reg. 108 b. (B)

Import:		
Speceri	107.564	(27% ⁹)
Salt	75.740	(19%)
Klæde m.v.	75.564	(19%)
Kramvarer	74.815	(19%)
Vin m.v.	56.200	(14%)
Diverse	989	(-)

Eksport:		
Øksne, heste m.v.	902.057	(65% ⁹)
Korn m.v.	338.603	(24%)
Smør	53.560	(4%)
Tran, talg m.v.	27.592	(2%)
Fisk	24.899	(2%)
Skind og huder	13.824	(1%)
Flæsk m.v.	12.535	(1%)
Tjære og beg	9.560	(1%)
Trævarer	1.170	(-)
Diverse	2.664	(-)
Samlet	1.386.464	(100%)

Den samlede udenrigsomsætning var på ca. 1,8 mill. rigsdaler med henholdsvis 1,4 mill. rd. i eksport og 0,4 mill. rd. i import. Det danske handelsoverskud var altså på ca. 1 mill. rd.

Eksportens varefordeling understreger den agrare ensidighed, ca. 95% af værdien falder på landbrugsprodukter, heraf 46% af levende kvæg, 19% på heste, 24% på kornvarer og 4% på smør. Bortset fra nødvendighedsartikler som salt og diverse kramvarer, bestod importen overvejende af mere luksusbetonede varer, klæde og tekstiler af bedre kvalitet, vin og krydderier.

Ser vi på de danske købmænds rolle i udenrigshandelen, er det muligt at få et indblik heri ved hjælp af overslagets oplysninger samt gældende toldrulle, da der eksisterede forskellige toldsatser for inden- og udenlandske købmænd. Her

viser det sig, at mindst 37% af den udenrigske omsætning befandt sig på danske hænder, 40% af eksporten (især kvæg) og 25% af importen. Kun eksporten af byg og malt synes overvejende at være foregået for fremmed regning, hvorimod indførslen af klæde, vin og en del af saltet lå i danske købmænds hænder.

Vurderes den danske udenrigshandel over et længere perspektiv, er der især to forhold, der gør sig gældende for årene umiddelbart omkring 1640. Dels ved vi, at landet havde et solidt handelsoverskud. Dels må det konstateres, at en stor del af handelen (fortsat) var på danske hænder. Disse to forhold bør være i læserens erindring, når vi bevæger os frem mod 1730'erne.

3. Udenrigshandel og handelsbalance i 1730'erne.

Kildemæssigt står historikeren bedre når det gælder det 18. århundredes handelshistorie. Blot er det overleverede kildemateriale af en meget spredt natur, der gør det vanskeligt at foretage eksakte helhedsvurderinger.

Til støtte for kilder af toldmæssig oprindelse finder vi nu blandt andet forskellige økonomiske skrifter, hvor Otto Thott's nok er det mest kendte. Men før Thott skrev Thomas Jørgensen Hørning, der havde sin baggrund i købmændsstanden, om den danske handels fremtid. Hørning, der både var købmand og commerceråd, skrev omkring 1710 i meget pessimistiske vendinger, tilsat en vis portion selvmedlidenhed, om handelens fremtidige udvikling. Profetien lød således:

"Saa bliver det sandelig med Kongens

og det gemeene beste som tilforn er sagt, at de naturlige fordeele vil langsom eller aldrig hjelpe men Guld og Sølf bliver bortført, Kongens og de formuendes Rentter og Indkomster i Landet falder, Landets Producter og Raa Wahre bliver mindre og tager af i Prisen, Skibe og Seilladsformindskes, Eiendomme Ruineri's, Windskibelighed bliver Kold, at all Werden seer at Folcket decrescerer, formindsker sig og omsider løber af Landet".

I sandhed en barsk profeti, der med rette må siges at have en vis parallel til vore dages økonomiske debatter.

Samtidens syn var dog ikke kun præget af det rene sortsyn. 35 år efter Hørning forfattede Thott som bekendt sit nationaløkonomiske skrift. Thott havde unægtelig et noget mere lyst syn på tingenes tilstand. Med flid og standhaftighed kunne vanskelighederne overvindes, skrev Thott. Dog var det, med al respekt, de forbedrede konjunkturer efter 1730'erne, der for alvor skulle bringe landet ud af den tornerosesøvn, der havde sat sit præg på handelslivet siden midten af 1600-årene.

Tornerosesøvn prægede især handelen i provinsen. Selvom Københavns position som landets absolut førende handelsby blev knæsat formåede byen ikke at blive den "primus motor", der skulle sætte skub i en gunstig handelsudvikling. I så henseende var species-forordningen et af de tiltag regeringen satte iværk i midten af 1720'erne. Som så mange af centralmagtens forsøg endte dette også uden at have vendt udvik-

lingen. Mens species-forordningen var i kraft, 1725-30, faldt de ordinære toldindkomster for hele landet.

Sammenfattes den told- og stabelpolitik, der blev ført i Danmark fra 1620'erne til 1730'erne, var det karakteristisk, at den indeholdt en vekselvirkning mellem merkantilistiske og fiskale hensyn. Centralmagten sad så at sige mellem to stole. På den ene side ønskede man at fremme handelen og manufakturvirksomheden. På den anden side ville man samtidig have en så stor maksimering af toldindtægterne som muligt.

Trods det, at man forsøgte en centralisering, og dermed forbedring, af toldopkrævningen, var landets samlede toldindkomster i virkeligheden faldende fra 1650'erne og fremefter. Det var nu ikke reelt en manglende effektiv told- og stabelpolitik, der skabte denne situation. Forklaringen skal søges i de ugunstige handelsvilkår, der generelt karakteriserede lavkonjunkturperioden 1640'erne til 1730'erne.

I det følgende vil vi - af pladsmangel - begrænse os til et overblik med hensyn til værdien af landets import og eksport. Det må understreges, at oversigten kun gælder få varegrupper. Mange forskellige typer af varer, især importvarer er ikke medtaget. Der er således ikke tale om nogen handelsbalance som sådan. Ligeledes er heller ikke medtaget overslagene over landets re-eksport. Oversigten fremtræder da således: (årligt gennemsnit)

Eksportværdi:

Korn 1730-40	325.000 rd.
Øksne 1730-39	206.000 rd.

Importværdi:

Klæde 1727-36	440.-490.000 rd. x)
Salt 1730-34	65.000 rd.
Sukker 1731-33	60.000 rd.

x) Inklusive smugling via Hamborg, som oplyst i engelske kilder.

En sammentælling viser, at eksportens to vigtigste handelsvarer havde en årlig gennemsnitsværdi på ca. 531.000 rd. Tilsvarende var importværdien for klæde, salt, sukker på omkring 565.-615.000 rd. i årligt gennemsnit mellem 1731 og 1733. Det forudsættes, at man tager højde for det indsmuglede klæde. Ses der bort fra smuglervarerne var indførselsværdien ca. 315.000 rd.

Værdien af den danske udførsel i 1730'erne har nok ikke været væsentlig højere. Derimod må det bemærkes, at der for importens del mangler en række betydende varegrupper, også varegrupper, hvor der kunne være tale om større værdi, eksempelvis tømmer og andre bygningsmaterialer, kramvarer, herunder kolonialvarer. Mere specifikt kunne det være kaffe, tobak, brændevin og vin.

Alt i alt synes det rimeligt at betegne Danmarks handelsbalance i begyndelsen af 1730'erne som negativ. Men det understreges, at der skal flere undersøgelser til, førend vi har et mere nuanceret billede af størrelsesforholdet mellem værdien af import og eksport.

I tilknytning til landets vigtigste eksportartikler bør det fremhæves, at mens den danske andel i den stærkt formindskede

øksneeksport var af mindre betydning i årene efter 1700, så blev korneksporten, fortrinsvis forestået af købstæderne, i overvejende grad udført for dansk regning. Den vigtige kornudførsel var nu næsten udelukkende et dansk anliggende. Den tidligere så dominerende udenlandske indflydelse var ikke længere af nogen reel betydning.

Set i lidt bredere perspektiv skal det tillige fremhæves, at korneksporten, især malt og byg, til Norge i 1730'erne i nogen grad gav kompensation for den svigtende efterspørgsel på de internationale markeder. Skiftet mod det norske marked kom allerede i begyndelsen af 1600-tallet, men en fuldstændig kompensation har der næppe været tale om.

Sammenlignes årene omkring 1640 og 1730-40 kan det konstateres, at der var tale om en drastisk ændring i den danske udenrigshandel. Det afgørende bud ligger i, at kvæg- og korneksporten til udlandet blev reduceret voldsomt. Værdimæssigt betød det en halvering for udførslen af kvæg og korn. Mest bemærkelsesværdigt er det måske, at nedgangen ikke synes at have fået nogen som helst konsekvenser for landets produktionsstruktur.

4. Afsluttende bemærkninger og perspektiv.

Perioden, der ligger mellem ca. 1650 og ca. 1740, må betegnes som en tid præget af lavkonjunktur. Årsagen hertil var flersidet. Dels bundede dette i indlandske forhold, men også relationerne til de internationale afsætningsmarkeder satte sit præg.

Otto Thott kunne i 1730'erne, med alle

Fortælling

over

Noget Gælder og Virkup, som herved Liebenhamns

Toldkammeret og den Toldkongelige Toldkammer, som med, og
indkommerne indkommerne i denne Toldkammer, Rensning:

	1 ^{ste} Toldkammeret	2 ^{de} Toldkammeret	3 ^{de} Toldkammeret
	Lod. Carde og Kuller = Punkter =	Lod. Carde og Kuller = Punkter =	Lod. Carde og Kuller = Punkter =
	Pund	Pund	Pund
Året 1731	660	54519	
1732	2265	302780	
1733	2086	530679	
Summa	5011	778978	
Gælder Tolden beløbet til Tolden omkommet	293 L. 59	912 L. 83	
Til sammen	5204 L. 18	870261	
Den Told, som indkommer af den Told, som indkommer indkommet = 1731		1151640	
1732		1196180	
1733		834444	
		= 3182264 Pund	
Gælder indkommet til den Toldkongelige Toldkammer for Toldkammeret = 237000 L. 10 S. 12 C. 12 S. —			

Side fra Københavns toldregnskaber 1733. Opgørelsen viser bl.a. indførsel af 3,2 mio pund uraffineret puddersukker fra Vestindien for årene 1731-33.
Kilde: R.A. Rentekammeret, Rev. Rgsk. r.

bagklogskabens fordele, skrive om nytten af at gøre status over udenrigshandelen. Det vil sige, ved hjælp af toldbøgerne skulle man gøre regnskab for hvert samhandelsland, og dermed få nøglen til, hvor handelen kunne forbedres.

Det spørgsmål, som Thott egentlig rejste, var i virkeligheden spørgsmålet om, hvorvidt man fra dansk side havde det nødvendige udsyn, eller sagt med andre ord, havde man den rigtige handelsstrategi? For så vidt kan man hævde, at Thott selv giver svaret, idet han nævner, hvorledes England, ved hjælp af opstillede handelsbalancer, fik øjnene op for den såkaldte franske handel.

Udover manglende dansk udsyn og strategi er der især to forhold, der kræver opmærksomhed. For det første blev konkurrencen på de europæiske markeder, dvs. hovedsageligt i Nederlandene og Tyskland, skærpet i løbet af de 100 år, der dækker vores periode. Det var specielt konkurrencen på pris og kvalitet. Eksempelvis kunne de polske øksne, der var af højere kvalitet end de danske, sælges billigere i Tyskland. Heller ikke når det gjaldt korn, kunne Danmark være med rent kvalitetsmæssigt.

Et andet forhold, der præger perioden, omend af mere underliggende karakter, var den stigende internationalisering. Det kapløb, der foregik som udløber

heraf, blev påbegyndt i sidste halvdel af 1500-tallet, men tog for alvor fart i de første årtier af 1600-tallet. I dette billede hører handelen afgjort med som en vigtig, men til tider overset brik. specielt det danske forhold til Sverige skal ses i dette lys.

Sveriges opblomstring som europæisk stormagt havde således i vidt omfang sin rod i magtspillet omkring Østersøhandelen og dennes relation til de europæiske afsætningsmarkeder. Det er her på sin plads at anbefale nye undersøgelser af handelsforholdene, herunder handelsbalance-problematikken, i forlængelse af de Østersøstudier, der er foretaget af Artur Attman og andre. Studier med komparativt sigte vil afgjort kunne bibringe os nye og spændende synsvinkler.

Sluttelig skal det være et håb, at nærværende artikel kan bidrage til, at der i fremtiden rettes større opmærksomhed mod de handelsmæssige forbindelser i opfattelsen af magtspillet i såvel Skandinavien som i Europa. Specielt i forholdet Danmark - Sverige synes det oplagt at ofre mere interesse på det emne, man med rette kunne betegne "resource-management".

Anders Hyttel.

Interaktiv video i humaniora

af projektmedarbejder, cand. mag. Vibeke Rechnitzer, Institut for Engelsk, Handelshøjskolen i København.

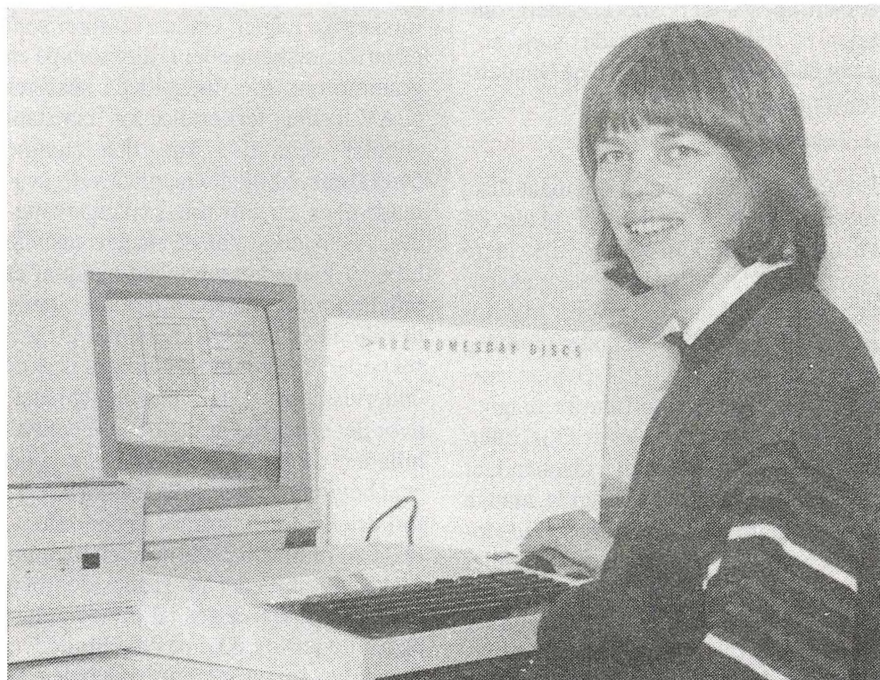


Foto: Karen Stetting "Kræmmerhuset" HHK

1. Indledning.

I udlandet anvendes "interaktiv video" (her defineret som videoplade styret af brugeren via en computer) allerede i udstrakt grad på museer, indenfor undervisning og i det private erhvervsliv. Men også i Danmark er der mange spændende projekter i gang. "Dansk Center for Pædagogik og Informatik" (Fogh, 1988) registrerede således i 1988

godt 50 interaktiv video projekter (igangværende eller projekterede), og flere er siden kommet til (se f.eks. Hvidberg, 1989, Nielsen, 1989). Projekterne falder i tre hovedgrupper: *Produktionsprojekter* (indebærer produktion af videoplade), *Redigeringsprojekter* (anvender eksisterende videoplader, hvortil der udarbejdes nyt programmel) og *Afprøvningsprojekter* (afprøver eksisterende videoplader i undervisningen og

vrderer de pædagogiske muligheder). I det følgende gennemgås først i korte træk teknikken i forbindelse med interaktiv video og dernæst udvalgte udenlandske og danske produktionsprojekter med relevans for humanistisk forskning og undervisning. Endelig omtales et redigeringsarbejde, som er i gang på Institut for Engelsk på Handelshøjskolen i København.

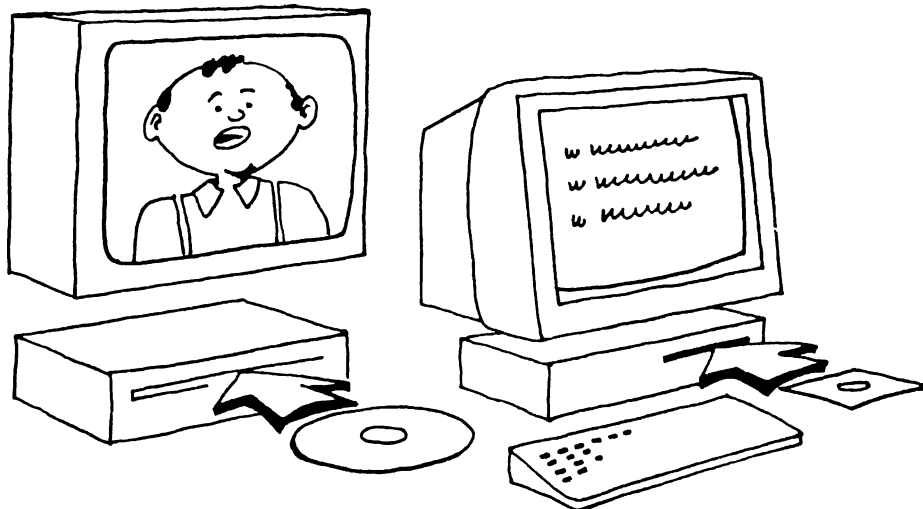
2. Teknikken.

En videoplade ligner en compact disc, men har størrelse som en LP-plade. På en sådan plade kan man optisk lagre store mængder billeder og/eller tekstsider. Ved optisk lagring præger man information som små huller på et tyndt lag af metal, plastik el. lign. Den store fordel ved optisk lagring fremfor magnetisk lagring, som kendes fra disketter, magnetbånd og lyd- eller videobånd, er at informationerne kan lagres mange gange tættere (Reigem, 1988). Videopladen afspilles på en speciel afspiller udstyret med en laserstråle, og både plade- og pladespiller er meget robuste. Billederne på en plade kan ses enkeltvis eller afspilles som film, og søgetiden mellem forskellige dele af pladen er på ganske få sekunder. Dette giver indlysende fordele fremfor et videobånd, hvor søgetiden på de fleste afspillere er lang (20-30 sekunder), og hvor det kan være vanskeligt at finde frem til lige præcis den sekvens, man ønsker at finde. Hvis videopladespilleren ydermere kobles sammen med en computer, giver det mange spændende muligheder for at kombinere billeder og lyd fra videopladen med tekst fra computeren og for at opbygge systemer, der gør det let for

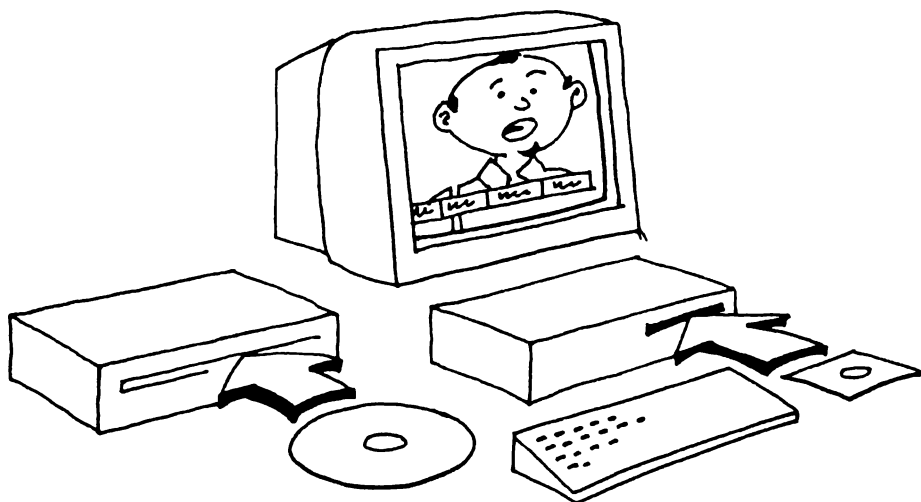
brugeren at orientere sig i materialet på pladen.

Videopladen er et "read only" medium, d.v.s. at der ikke kan lægges flere oplysninger ind på den, når den først er præget. Pladen kan indspilles på to forskellige måder, enten i sektorer som på en datadiskette eller i riller som på en grammofonplade. Indspillet i sektorer (CAV format, forkortelse for "constant angular velocity") kan den rumme 54.000 enkeltbilleder pr. pladeside, svarende til ca. en halv times levende billeder. Hvert eneste af de mange tusinde billeder kan adresseres ved hjælp af et billednummer, og søgetiden fra billede til billede er nede på mellem 1/2 og 2 sekunder. CAV metoden bruges især til undervisnings- og museumsplader, hvor det er vigtigt at kunne vise enkeltbilleder, og hvor kortest mulig søgetid er af betydning. Det andet format (CLV, forkortelse for "constant linear velocity") kan rumme næsten dobbelt så mange levende billeder pr. pladeside, men her kan der kun søges på tid (minutter og sekunder) og ikke på enkeltbilleder. Søgetiden fra en sekvens på pladen til en anden er på op til 7 sekunder, afhængigt af hvor langt de to sekvenser ligger fra hinanden. SLV indspilningsmetoden bruges mest til spillefilm, hvoraf der findes flere tusinde europæiske og amerikanske på markedet til en pris på mellem 200 og 1000 kr. Udover de to nævnte indspilningsmåder er der ligesom ved videobånd to forskellige standarder at tage hensyn til: Den europæiske PAL/SECAM og den amerikanske NTSC standard. En videoplade indkøbt i USA kan altså ikke afspilles på f.eks. Domesday anlæggets

Forskellige typer interaktiv video udstyr.



Med to skærme: En fjernsynsskærm til video og en computerskærm.



Med en skærm: Videobillede og computertekst vises på samme skærm.

grafik: Lene Mørch Pedersen

videopladespiller (se nedenfor).

Et interaktivt videoanlæg kræver, som der vil have fremgået af ovenstående både en videopladespiller og en computer. Oplysningerne på videopladen er lagret analogt, mens de på computeren er lagret digitalt. I den nære fremtid vil vi imidlertid se løsninger, hvor både billeder og computertekst lagres digitalt på en compact disc. Dette kræver en helt speciel komprimeringsteknik, idet der ved normal digitalisering kun kan være ca. 30 sekunders levende billeder på en compact disc. På en DVI ("digital video interactive") plade vil man kunne få adgang til f.eks. 20 minutters levende billeder, 5000 enkeltbilleder, 6 timers lyd og 15.000 siders tekst. Eller til en times levende billeder med lyd (Torsvik, 1988).

3. Domesday projektet.

I Storbritannien blev 900-året for fremkomsten af Vilhelm Erobrerens jordebog "The Domesday Book" i 1986 markeret med et spændende projekt: BBC iværksatte en storstilet indsamling af data om Storbritannien i 1980'erne. Oplysningerne blev indsamlet af over en million frivillige (heriblandt skoleelever fra 14.000 skoler) i hele Storbritannien, og blev derefter lagret på to videoplader. Materialet giver et spændende indblik i det moderne britiske samfund, og man mener, at det ville tage flere år at nå rundt i alle de 400.000 billeder, tekstsider og landkort, som pladerne rummer. De to Domesday videoplader afspilles på et til Domesday projektet udviklet anlæg, bestående af en Philips videopladespiller og en BBC-Acorn computer. Hertil kommer en

kombineret fjernsyns- og computer-skærm, hvorpå man med en såkaldt "genlock" teknik kan blande video- og computersignaler.

3.1 "Community" og "National" videopladerne.

På "The Community Disc" kan man via indlagte geodætiske kort zoome sig ind på en kvart million byer og landsbyer i Storbritannien, eller man kan finde stederne via en søgefunktion. Man kan herefter vælge at se fotos (tre fra hver registreret lokalitet), eller man kan læse de til lokaliteterne indlagte tekster. De fleste af teksterne er forfattet af skoleelever og beskriver historie, geografi og dagligliv i elevernes lokalsamfund. På indsamlingstidspunktet var der lærerstrejker på en del skoler, hvorfor der er "sorte huller", hvor der simpelthen mangler oplysninger nogle steder.

På "The National Disc" kommer man ind i et billedgalleri inddelt i sale, der repræsenterer forskellige facetter af det britiske samfund. I salene er ophængt en række "emnebilleder". Man kan bevæge sig rundt i galleriet ved hjælp af en "mus" og ved at klikke på et "emnebillede" få adgang til de andre billeder under det emne. I alt rummer salene ca. 20.000 billeder. Fra galleriet kan man endvidere via "emnetavler" få adgang til et meget stort tekst- og datakorpus hentet fra avisledere, tidsskriftsartikler, officielle rapporter m.v. Disse data kan ligeledes hentes frem via et søgeprogram. Endelig kan man gå uden for galleriet på ture i naturen, i en by og i forskellige typer boliger. I boligerne kan man bevæge sig rundt i de forskellige rum og undersøge skuffer og skabe

i detaljer. Det er næsten som om man selv har været på gården eller i det sociale boligbyggeri! Blot mangler lyd- og lugtindtryk. Lyd kunne der sagtens have været, men producenterne har valgt at bruge pladernes lydspor til at lagre de dataprogrammer, som f.eks. styrer afviklingen af søgeprogrammerne. Dette gør systemet mere robust, idet brugeren ikke som på en diskette eller en harddisk kan komme til at ødelægge vigtige data. En nekelt af de fire pladesider er dog forsynet med lyd, idet den rummer en række filmklip fra BBC nyhedsudsendelserne fra årene 1980 - 86.

3.2. Domesday i undervisningen.

Domesday anlægget og de to videoplader kostede indtil for nylig # 3000, men sælges nu til omkring den halve pris. Dette betyder at flere skoler vil kunne indkøbe det. I Storbritannien findes anlægget nu på omkring 2000 skoler, hvor det anvendes i mange fag. BBC har i samarbejde med grupper af lærere rundt om i landet udarbejdet hæfter ("resource booklets") med forslag til, hvordan materialet på pladerne kan bruges i bl.a. matematik, geografi, samfundsfag, kunst og formning (Gove, 1987). I Danmark findes der vel højst 20 Domesday anlæg på udstillinger, biblioteker, amtscentraler, skoler m.v. men der er endnu ikke publiceret meget om brugen af anlæggene. Foreløbige resultater i forbindelse med Danmarks Radios udlån af Domesday til nogle folkeskoler og gymnasier tyder imidlertid på, at det er "velegnet som supplement til folkeskolens undervisning i engelsk og samtidsorientering og i flere fag - herunder historie - i gymnasiet" (Looms, 1988 b,

side 38). Men også på højere niveauer kan anlægget fungere som et led i undervisning og selvstudium. På det Erhvervsproglige Fakultet på Handelshøjskolen i København er Domesday således for nylig blevet opstillet i AV-rummet på Sprogbiblioteket, hvor det er tilgængeligt for lærere og studerende. Her har eksempelvis studerende på Institut for Engelsk, der skulle skrive opgaver om britiske samfundsforhold, som et supplement til deres øvrige læsning kunnet se artikler, billeder og videoklip om Labour SDP, The Liberals, Nordirland, Falklandskrigen og den store minearbejderstrejke i 1983-84.

3.3. Andre plader til Domesday anlægget.

På Domesday anlægget kan der spilles andet interaktivt materiale produceret af BBC. "The ECO Disc" er et økologi-undervisningsmateriale, hvor man kan bevæge sig rundt i et naturreservat i Devon og iagttage dyre- og planteliv. Endvidere kan man arbejde med simuleringer, hvor man eksempelvis opstiller fælder, mærker dyr og følger dem efter at de er blevet sluppet løs igen. Økologipladen er netop udgivet på CA-ROM med forklaringer på en række europæiske sprog, heriblandt dansk. På "Countryside" gennemgås driften af en større gård i Østengland. Materialet indeholder bl.a. regneark og simuleringer-programmer.

Også andre firmaer har udgivet materiale, som kan afspilles på anlægget. Et eksempel herpå er pladen "North Polar Expedition" fra firmaet "Virgin Interactive". Materialet er bygget over videooptagelser fra en virkelig ekspedition og

er formet som et rollespil, hvor deltagerne agerer ekspeditionsleder, læge, navigatør m.v.

4. Video Encyclopedia of the 20th Century.

I 1963 begyndte det amerikanske firma "CEL Educational Resources" at opbygge et filmarkiv til dokumentation af det tyvende århundredes sociale, politiske og kulturelle historie. Hvor man oprindeligt brugte videobånd som lagringsmedie, fås materialet nu også på videoplader - ialt 40 plader med 75 timers billed- og lydmateriale begyndende med en filmoptagelse fra Verdensudstillingen i 1893. Materialet (incl. videopladespiller til afspilning af pladerne) koster # 10.000. Hvert eller hvert andet år udgives en ny plade dels med udvalgte klip fra de forgangne år dels med klip, som brugerne af pladerne har ment manglede i filmarket. På nuværende tidspunkt foregår søgningen i materialet ved hjælp af et udførligt indeks i bogform, hvor oplysninger kan søges under emne eller dato, men søgeprogrammer til både IBM og Macintosh datamater er under udarbejdelse.

4.1. Video Encyclopedia i undervisningen.

Såvidt vides findes der endnu ikke noget sæt af the Video Encyclopedia i Danmark, men i USA er pladerne blevet indkøbet på mange skoler, hvor de benyttes i flere fag. Under et besøg hos CEL i New York så jeg et spændende videoprogram, som en amerikansk 6.klasse havde sammensat om "The Civil Rights Movement" i 60'erne. Klassen havde kopieret filmklip fra pladerne over på et videobånd og selv indtalt

forklarende afsnit, som bandt klippene sammen. CEL har udarbejdet et omfattende hjælpemateriale til de skoler, der indkøber pladerne og udgiver et nyhedsbrev med yderligere forslag fra lærere, der har brugt materialet.

5. Udvalgte danske produktionsprojekter.

5.1. Danmarks Frihedskamp 1940 - 45.

På Nationalmuseet planlægger man i 1990 at opstille et interaktivt videosystem over emnet Danmarks Frihedskamp 1940-45. Projektet medfører produktion af en videoplade indeholdende autentiske fotos, film og lydoptagelser, interviews samt fotos fra Frihedsmuseets samlinger. Til det interaktive videosystem skal der udvikles styringsprogrammel, så museumsgæster med eller uden EDB-kendskab selv kan orientere sig i materialet. (Projektbeskrivelse i Nielsen (1989), side 37).

5.2. Encuentros.

"Encuentros" er et spændende interaktivt spanskundervisningsprojekt startet af Eva Dam Jensen og Thora Vinther på Romansk Institu, Københavns Universitet. Alt videomaterialet og mange af EDB-programmerne til afvikling af undervisningsprogrammerne er lavet, men desværre ligger projektet stille i øjeblikket på grund af manglende bevillinger til indspilning af videoplade. Undervisningsmaterialet er beregnet til undervisning i spansk talesprog med særligt henblik på forståelse af talt spansk. Til hver af de 16 videoepisoder er der indtalt tre sæt dialoger: I naturligt taletempo, i langsommere taletempo med

samme sceneopbygning og i endnu langsommere taletempo indtalt direkte til kameraet. Dette giver den studerende mulighed for at se materialet igennem og få gentaget sætninger i normalt eller langsommere tempo. Endvidere kan teksten til dialogen fås frem på skærmen, ligesom der kan slås op i en ordbog. (Se Dam Jensen, 1989 samt projektbeskrivelse i Nielsen, 1989, side 36).

5.3. Norden i dag.

"Norden idag" har som målgruppe elever fra folkeskole til læreruddannelsesniveau. Projektet gennemføres af Nordisk Ministerråd og består i en registrering af 15 lokalsamfund i de nordiske lande (i Danmark indgår bl.a. Herning Kommune). Projektet er inspireret af Domesday, men kommer til at indeholde flere levende billeder og lyd, da man har tænkt sig at gennemfilme en række familiers hverdag. (Se projektbeskrivelse i Fogh, 1988, side 11).

5.4. Out of Battle.

"Out of Battle" er et undervisningsmateriale beregnet til historie- og engelskundervisningen i gymnasiet. Materialet bygger på en videofilm om to engelske digtere, Wilfred Owen og Sigfried Sasson, og deres oplevelse af England i første verdenskrig. Udover videofilmen bliver en række stillbilleder, tegninger og tekster tilgængelige i materialet. Eleverne vil endvidere kunne slå op i ordbog, få en sekvens tekstet og løse opgaver, mens de arbejder med videopladen. Projektet udføres af Lis Jacobsen og Lis Kornum, Christianshavns Gymnasium med støtte fra Landscentralen for Undervisningsmid-

ler. HUMUS Undervisningssystemer står for programmeringen. (Se projektbeskrivelse i Fogh, 1988, side 12).

5.5. Siulleq.

"sillueq" (på grønlandsk "den første") projektet er et stort dansk-grønlandsk projekt med opbygning af en multimediale database om Grønlands natur, samfundsforhold, kultur og historie. Projektet, der ventes afsluttet i foråret 1990, foregår i et samarbejde mellem Grønlands Hjemmestyre, Danmarks Radio, Uni.C og mere end 40 grønlandske og danske institutioner, læreanstalter og museer. Målgruppen er skoler, universiteter, biblioteker, museer o.s.v. Der arbejdes med et budget på 11 millioner kroner, hvoraf halvdelen finansieres af Danmarks Radio og Uni.C og resten via en række fonde.

Det færdige Siulleq produkt til bestå af en videoplade med billeder og kort og en CD-ROM med tekst og lyd. Man har valgt at supplere videopladen med en CD-ROM, fordi den er meget lettere og billigere at opdatere end videopladen. Dette er gjort på baggrund af erfaringerne med Domesday projektet, hvor statistiske data m.m. hurtigt mister deres aktualitetsværdi, mens andre typer oplysninger som f.eks. billedmaterialet er mere varigt. Kombinationen af videoplade og CD-ROM bringer prisen på et Siulleq anlæg op på omkring 50.000 kr. Det er ikke realistisk at tro, at enkelte skoler vil få råd til dette, hvorfor man også planlægger at udgive en billigversion af materialet med videopladen suppleret med trykt materiale, hvorfra der henvises til billedmaterialet på pladen ved hjælp af en stregkodelæser. Dette

bringer prisen på et anlæg ned på omkring 10.000 kr. (Se Bergford, 1988, Looms, 1988a., Pring, 1989, samt projektbeskrivelse i Fogh, 1988, side 15).

6. Redigering af eksisterende videoplader.

Ovennævnte projekter er alle produktionsprojekter, hvor der ud fra eksisterende eller nyoptaget billedmateriale produceres en videoplade. Som ved almindelig videoproduktion er der her betydelige udgifter til optagelse af billedmaterialet (eller til køb af rettigheder ved brug af eksisterende materiale). Desuden er der udgifter til programmering af det såkaldte brugerinterface, som er de EDB-programmer i form af menuer, søgerutiner, ordbøger m.v. som brugeren skal benytte sammen med videopladen. Hvad enten programmeringen foregår fra grunden eller ved hjælp af et såkaldt forfatterværktøj, er denne del meget tidskrævende. Endelig er der udgifter til prægning af videopladen, hvor masterplade koster ca. 30.000 kr. og efterfølgende plader et *væsentligt* mindre beløb, afhængigt af antallet af kopier. Et samlet budget mellem en halv og en hel million er ikke urealistisk for selv et mindre projekt, og som vi har set opererer Siulleq projektet med 11 millioner kr.

En billigere løsning er at arbejde med materiale, der allerede findes på videoplade og som tilpasses en bestemt gruppe brugere. Et sådan interaktivt video materiale om fugle findes opstillet på Zoologisk Museum i København. Med udgangspunkt i en eksisterende videoplade "British Garden Birds" af David Attenborough har man udviklet et un-

dervisningssystem, der kan bruges af museumsgæster i alle aldre. Brugeren kan se billeder og video af en fugl og høre dens sang på en skærm og læse forklarende tekster om den på en anden. Systemet er meget enkelt at betjene og vækker stor interesse hos de besøgende på museet. (Se projektbeskrivelse i Fogh, 1988, side 19).

På Handelshøjskolen i København er vi i Projekt Interaktiv Video på Institut for Engelsk ved at udvikle et interaktivt undervisningsmateriale til træning af lytteforståelse i engelsk. Det grundlæggende princip er, at en studerende skal kunne arbejde med en videofilm eller passager heraf i sit eget tempo: Det skal både være muligt at se en passage i sin helhed og at stoppe op undervejs og få hjælp til forståelsen ved at gå gentaget større eller mindre dele af passagen, ved at få passagen teksten på skærmen eller ved at slå ord, som man ikke har forstået, op i en elektronisk ordbog. Der er på nuværende tidspunkt udviklet et mindre demoprogram, der demonstrerer ovennævnte faciliteter. Programmet er udviklet på en Macintosh Plus i med et nyt programmeringsværktøj, HyperCard, der gør det muligt at opbygge et meget letbetjent brugerinterface. Fra programmet styres den amerikanske videoplade "Citizen Kane". Der er visse oprethavsp problemer forbundet med at benytte en kommercielt tilgængelig videoplade, dels i forbindelse med udskrivning af teksterne fra pladen, dels generelt i forbindelse med udnyttelse af pladen i videre undervisningssammenhæng. I Projekt Interaktiv Video satser vi derfor på i fremtiden at producere vores egen videoplade til sprogundervisning. Om

der kan opnås bevilling til en sådan produktion er endnu usikkert.

Referencer:

Bergfort, Berit (1988) "Dansk pionerprojekt indenfor interaktiv video", side 3-7 i *Kontakt* nr. 5, maj 1988. (Udgives af UNI-C, Danmarks EDB-Center for Forskning og uddannelse).

Fogh, Lise (1988) *Oversigt over danske projekter, som anvender video*, udgivet af Dansk Center for Pædagogik og Informatik, Vesterbrogade 72, 1620 København V.

Gove, Phyllis S. (1987) "BBC Advanced Interactive Video and the Domesday Discs", side 6-15 i *Humanistiske Data* 3-87. (Udgives af NAVFs EDB-Senter For Humanistisk Forskning, Bergens Universitet).

Hvidberg, Bente (1989), Interaktiv video i Danmark. En base med projektoplysninger. Informationsprojektet Interaktive Medier, Islands Brygge 83A, 5., 2300 København S.

Jensen, Eva Dam (1989) "Sprogundervisning og interaktiv video", side 89-110 i *Tværsproglige Blade*, 9. årgang, nr. 1/1989. (Udgives af Sprogdokumentationscentret, Danmarks Pædagogiske Bibliotek).

Looms, Peter (1988a), "Grønlandsprojektet Siulleq", side 1-3 i *ULUFF* nyt, november 1988 (udgives af NAVFs EDB-Senter For Humanistisk Forskning, Bergens Universitet).

Looms, Peter (1988b), "The Domesday Project og brugen af interaktiv video i uddannelsessektoren", side 31-41 i *NOTER om historie og undervisning*, nr. 95, marts 1988.

Nielsen, Janni (1989) *Informationsteknologi, læreprocesser og kvalifikationer. En oversigt over forskning, udviklings- og evalueringsprojekter*, Institut for Informatik og Økonomistyring, Handelshøjskolen i København, februar 1989.

Pring, Isobel (1989) "Life after Domesday, The Greenland Project, Siulleq", side 18-19 i *Interactive Media International Volume 3*, February 1989.

Reigem, Øystein (1988) "Generelt om optiske lagringsmedier", side 8 - 11 i *Humanistiske Data* 1-88, udgives af NAVFs EDB-Senter For Humanistisk Forskning, Bergens Universitet.

Torsvik, Anne (1988) "Interaktiv video, CD-1 og DVI", side 37-43 i *Humanistiske Data* 1-88.

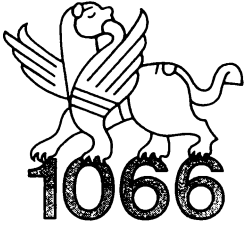
Vibeke Rechnitzer.

L&P - Tekstbehandling

**Manuskripter og specialer renskrives,
hurtigt og korrekt.**

**Indhent tilbud på telefon 42 64 52 16
bedst mellem 18:00 og 19:00**

Lisa Wiese



Tidsskrift for Historisk Forskning

Historisk Institut • Njalsgade 102 • 2300 Kbh S • Giro 4 18 85 51

Ansvarshavende redaktør: Svend Honoré
Lundebjerggårdsvej 194, 2.tv.
2740 Skovlunde
Tlf: 42 84 64 14

Redaktion: Steen M. Andersen
N.H.Frandsen
Kim Furdal
Frank Müntzberg
Bjørn Wied
Steen Østergaard

Ekspedition: Bjørn Wied
Parkvej 17
3450 Allerød
Tlf: 42 27 55 85

Priser:

19 årgang:	Abonnement	kr.	115,00
	Løssalg pr. nr.	kr.	25,00
Ældre årgange:	pr. nr.	kr.	15,00

Alle henvendelser vedr. adresseændring o.l. bedes rettet direkte til postvæsenet.

Eftertryk tilladt i uddrag, forudsat tydelig kildeangivelse.

Lasersats og tryk AU-Kommunikation

ISSN 0106 - 0627