



Dette værk er downloadet fra Danskernes Historie Online

Danskernes Historie Online er Danmarks største digitaliseringsprojekt af litteratur inden for emner som personalhistorie, lokalhistorie og slægtsforskning. Biblioteket hører under den almennyttige forening Danske Slægtsforskere. Vi bevarer vores fælles kulturarv, digitaliserer den og stiller den til rådighed for alle interesserede.

Støt Danskernes Historie Online - Bliv sponsor

Som sponsor i biblioteket opnår du en række fordele. Læs mere om fordele og sponsorat her: <https://slaegtsbibliotek.dk/sponsorat>

Ophavsret

Biblioteket indeholder værker både med og uden ophavsret. For værker, som er omfattet af ophavsret, må PDF-filen kun benyttes til personligt brug.

Links

Slægtsforskernes Bibliotek: <https://slaegtsbibliotek.dk>

Danske Slægtsforskere: <https://slaegt.dk>



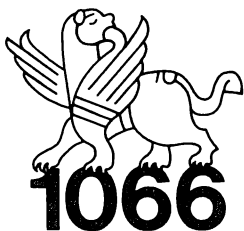
Tidsskrift for
Historisk Forskning

1066

20. Årgang

Nr. 1





Tidsskrift for Historisk Forskning

20. Årgang. Nr. 1

Februar 1990

Tekstilfabrikker i Odense 1835-1935 <i>ved Henrik Harnov</i>	<i>side</i>	3
Christian IV's stilehefte <i>ved Kai Verner Nielsen</i>	<i>side</i>	13
Nationalisme i teori og praksis <i>ved Hanne Sanders</i>	<i>side</i>	17
EDB uden tal: en status over historikerens muligheder <i>ved Gunner Lind</i>	<i>side</i>	23
Specialeliste Århus	<i>side</i>	33

Forsidebillede:

Christian IV, malet som ca. 6-årig af Hans Knieper. Portrættet hænger på Rosenborg.

Foto: Rosenborg.

Tekstilfabrikker i Odense 1835-1935 - et forsøg på at opstille en fabrikstypologi.

Artiklen er baseret på cand.phil Henrik Harnovs speciale: "Tekstilfabrikker i Odense 1835-1935", Odense Universitet 1988.

Det er næppe almindelig viden, at fabrikken, som den udvikledes fra 1700-tallets begyndelse, har påvirket ikke blot den arkitektoniske udformning af Modernismen og Funktionalismen, men ligeledes på det bygnings tekniske område har spillet en afgørende rolle og er den direkte forudsætning for moderne etagebyggeri. Fabrikken er måske de sidste århundreders vigtigste bygningskategori.

Der er ingen tvivl om, at det organisatoriske aspekt, skønt undervurderet, er lige så vigtigt. Marx konstaterede tidligt dette og anførte tre funktioner af den ny produktionsform: 1) udnyttelse af kvinder og børn, 2) længere arbejdstid og 3) større arbejdsintensitet. Selvom man ikke uden videre kan tilslytte sig denne sammenfatning af fabrikssystemets egenskaber, er den dog værd at holde sig for øje i følgende rent bygningshistoriske undersøgelse. Fabrikssystemet var ikke bare teknologisk nyskabende, men betød en afgørende organisatorisk omvæltning, der stadig præger vort samfund.

Den engelske baggrund.

Fra Lombe-brødrene opførte deres silkefabrik i Derby i 1719, var udviklingen af fabrikken et rent engelsk anliggende frem til sidste del af 1800-tallet.

Forskellige former for før-industrielle

virksomheder dannede optakten til den bygningstype, der kendes som Arkwright-typen efter den mand, der samlede flere mekaniserede processer i én bygning, oftest med vand som primær drivkraft 2).

De første Arkwright-fabrikker var lange og smalle, ca. 9 m i dybden på grund af problemer med transmission af kraft, belysning, og den fysiske begrænsning, der lå i tømmerets længde, sjældent over 12 m langt. Der var tale om en helt traditionel bygningskonstruktion, men med nyt maskineri, og selv om Arkwright kendes for sin water-frame, spillede han formentlig en større rolle som organisator 3).

Standard-fabrikker dominerede mange brancher fra omkring 1770 til langt ind i 1800-tallet. Størstedelen af alle fabrikker blev opført efter et mønster, der i princippet svarede til Arkwright-typen. forskellige justeringer fandt sted, således brugen af støbejernssøjler og erstatning af vand med dampkraft. Hvad angår de vigtigste undtagelser, behøver vi ikke her at gå i detaljer, blot notere brugen af jern som bærende konstruktionsmateriale sidst i 1700-tallet, gennemført i Bage's Flax Mill i Shrewsbury i 1797, udført med jernskelet helt igennem 4).

Udviklingen af den brandsikre fabrik var en direkte følge af de talrige brande, der hærgede tekstilindustrien. Kombinationen af plankegulve, olie, garntotter og olielamper var ikke heldig.

Fladebygninger kom aldrig rigtigt til at præge den spinedominerede engelske tekstilfabrik, men mange fabrikker tilføjede dog væve-sheds i årtierne efter maskinvævens introduktion i 1830'erne. Det var imidlertid det monumentale etagebyggeri, der prægede branchens sidste store boom fra ca. 1880-1920.

På det bygningsteknologiske område, især m.h.t. brugen af beton, overtog det kontinentale Europa lederrollen i det 19. århundredes sidste ti-år.

Forskning

Den engelske litteratur er indtil nu omfattende, men spredt og af lokal karakter. Man kan håbe, at de omfattende undersøgelser under Royal Commission vil udmønte sig i større fremstillinger 5).

Især må Jennifer Tann og S.D.Chapman fremhæves for forsøg på samlende fremstillinger, men desværre synes sidstnævnte at have forladt de frugtbare forsøg på opstilling af en typologi først i 1970'erne 6).

Om den danske situation kan kun ordet sporadisk bruges. Jubilæumsskrifter og lokalhistoriske værker berører kun emnet, og Jørgen Sestofts Arbejdets Bygninger, 1979, træder alene frem 7).

Undersøgelsen - metode og kildemateriale.

Undersøgelsens mål var at analysere fabriksudviklingen gennem en længere periode og på denne baggrund opstille en

logisk sammenhængende sekvens, en typologi.

Perioden 1835-1935 dækker for Danmarks vedkommende hele den væsentlige udvikling, og skønt undersøgelsen er begrænset til Odense, skal det bemærkes, at denne i en stor del af perioden var Danmarks næststørste industriby.

Som undersøgelsesobjekt valgtes helt naturligt tekstilindustrien, dels af traditionelle årsager, dels fordi branchen længe udgjorde byens industrielle tyngdepunkt.

J.Sestoft har skitseret en model, der på mange måder virker frugtbar som analyseinstrument. Opdelingen af undersøgelsen i tre aspekter, 1. konstruktion, 2. rumlig organisation og 3. tegnsætning, gjorde det muligt at behandle disse særskilt og ikke som megen af litteraturen forsøge at magte alle tre niveauer på én gang, en metode der vanskeliggør generaliseringer. Af pladshensyn må pågældende artikel indskrænkes til at behandle konstruktionsmæssige sider af fabriksudviklingen.

Det vigtigste kildemateriale udgøres af brandtaksationer, der udgør en pålidelig og detaljeret kildegruppe. Hertil er inddraget opmålingsprotokoller, Tarifforeningsarkivalier, fabriksinspektørens protokoller, bygningstegniner og ikke mindst besøg på alle lokaliteter. Det var derved ikke muligt at dække alle aspekter, men også at kontrollere kildematerialets oplysninger 8).

Konstruktion. Tradition - tiden indtil 1850.

De første virksomheder indenfor den undersøgte periode var mindre forlagsvirk-



Arkwright-typen i den rolige, afdæmpede udformning fra fabrikssystemets barndom med indkorporering af georgistiske stiltræk. Chester Road, Macclesfield, c.1790. Eget foto 1988.



Mogensens Dampvæveri startede i den fjerneste del af den lange bygning i 1874. Den oprindelige bygning har jernkonstruktion, mens de senere tilføjelser i samme stil var af almindelig konstruktion. Eget foto 1987.

somheder, der uddelegerede arbejdet til omkringboende vævere. Udenfor byen fandtes ganske vist en stampemølle i forbindelse med anden møllevirksomhed, branchens tidligst mekaniserede produktionsled. Dalum Mølle udgjordes af flere større bindingsværksbygninger med tegtag og var ganske typisk for tidens byggeri.

Som ventet krævede forlagsproduktionen ikke specialiserede bygninger 9), og det er da også karakteristisk, at ingen af disse småvirksomheder havde til huse i bygninger opført til formålet. Alle fungerede de i traditionelt byggeri, lige fra 1 - 2 etagers beboelsesejendomme til en større nedlagt fattiggård i fire længer.

Tættest på specialisering var Brodtrüchs Bomuldsvæveri i Ramsherred, hvor to forhuse hørte til ejendommen. Der var et 5-fags forhus til beboelse og et tilstødende 8-fags to-etagers hus til beboelse og væveværksted på ialt 50 m².

Den i 1833 anlagte P.L.Brandts Klædefabrik eksisterede i sine første år i en ældre provstegård, der strakte sig ned til Odense Å; et lokaliseringstræk, der prægede store dele af uldbranchen, som anvendte det bløde å-vand til produktionsformål. Gården bestod af flere længer og adskilte produktionslokaler med en flydende produktionsgang, men i konstruktionsmæssig forstand adskilte virksomheden sig ikke fra samtidigt byggeri 10).

Da Brandt i 1839 flyttede til en del af det gamle St. Knuds Kloster, anskaffede man en 8 hk dampmaskine, byens første. Der var en del grundmurede bygninger, men en stor del af produktionen foregik stadig i bindingsværksbygninger, alle

opført før virksomhedens start. Kun et lille kedelhus var nyt, naturligvis grundmuret, 7 fag med tegtag.

Brandt ejede samtidig et vanddrevet stampeværk i byens østlige del, indeholdende et underfaldshjul og "det hele Maskinerie til Valke- og Stampeværk". Dette opgav man dog snart som følge af mekaniseringen.

Det var en blandet forsamling af bygninger, der husede den tidlige tekstilindustri, men fælles var deres forankring i håndværksmæssig tradition, og at ingen kunne kaldes fabrikker i bygningsmæssig forstand. Der var snarere tale om arbejdslokaler, der ikke afveg afgørende fra tidens øvrige byggeri.

De første tilløb 1850 - 1870.

Fra midten af 1850'erne til ca. 1870 var den egentlige overgangsfase mellem håndværksmæssig produktion og fabrikkssystem i Odenses tekstilindustri. Brandts virksomhed dannede en form for optakt, men kan ikke ses som repræsentant for overgangsformen, der, som vi skal se, fandtes i både bomulds- og uldbranchen.

Efter at være startet i ældre bygninger, opførte Lorenz Bierfreund en del ny bygninger til sit bomuldsvæveri i 1861 efter en omfattende brand. Blandt nybygningerne var en to-etagers grundmuret bygning i 22 fag med tegtag, en tidlig form for standardfabrik. Virksomhedens mekanisering og yderligere fabrikspræg adskilte den afgørende fra de øvrige virksomheder.

Et egentligt fabriksanlæg opførtes første gang i 1857, da Claus Dorch lod bygge et tre-fløjet anlæg i tre etager, 9,4 m højt.

En grundmuret dampskorsten var 19 m høj, og flere lokaler afspejlede direkte, at de var til fabriksmæssig brug. Kedelhuset var skiferbeklædt, tørrestuerne opført over hinanden med hvælvede lofter, og der var rum til de våde processer i kælderren. Anlæggets fabrikspræg nuanceredes dog noget af det forhold, at der samtidig var svinesti, hønsehus, lokum og gødningssted på grunden.

Konstruktionsmæssigt var der ikke noget nyt ved de grundmurede bygninger med bærende mure og bjælkekonstruktion, men man så nu ensartede, kompakte fabriksanlæg, der også bygningsmæssigt markerer overgangen til de "rigtige" fabrikker, der opførtes i stort tal efter 1870.

Ny Teknik og ny materialer - etagefabrikkernes store år 1870 - 1900.

Den første virksomhed der lancerede ny byggeteknik, var den i 1869 nystartede M.K.Brandts Klædefabrik, der er bevaret i sin helhed i dag. Opbygget i forbindelse med et ældre farveri, fik virksomheden fra starten hjemme i et betragteligt kompleks.

Der var flere grundmurede bygninger, men interessen koncentrerer især om en 20-fags bygning i to etager med tegltag fra 1857. I 1870 findes samme bygning gennemgribende ombygget, således at der gennem hele længden løb et "Hovedunderslag" hvilende på bærende støbejernssøjler i begge etager. En lignende gulstensbygning med buestik og rødstensdekoration var opført i nordsiden til maskinhus. Dette havde hvælvet loft af murværk på støbejernssøjler, en konstruktionsform der straks leder tanken hen på Strutts pionerindsats på dette område i England i 1790'erne, hvor de første

tiltag i retning af den brandsikre fabrik blev taget.

Disse nybygninger, der husede hele virksomhedens tekstildel, var branchens første, hvor ny byggeteknik anvendtes. Teknikken og fabriksmodellen blev næsten med sikkerhed indført fra Tyskland, hvor Brandt havde opholdt sig kort forinden. Det fremgår ligeledes af bygge-regnskaberne, at en del tyskere opholdt sig på fabrikken i indkørfasen.

Hos Bierfreund opførtes kort efter en tre-etagers grundmuret bygning med skifer-tag og to hoveddragere støttet jernsøjler gennem alle etager. Vinduerne var ligeledes af støbejern, og den moderne etagefabrik var hermed en realitet.

Flere andre fabrikker fra samme periode falder indenfor samme kategori, især Munke Møllers Klædefabrik samt Mogensens Slotsgadens Dampværeri i det nuværende Vindegade. I de første år efter starten i 1874, havde man en 2 hk gasmotor fra Otto Langens fabrik til at drive de mekaniske væve.

Ellers bemærker man især detaljer som samme fabriks tidlige anvendelse af zink og bølgeblik som tagdækningsmateriale sidst i 1870'erne. Den første anvendelse af cement findes hos Odense Tricotagefabrik, en enlig svale blandt de mange klædefabrikker omkring 1875. Mange virksomheder brugte herefter cement som gulvbelægning i de våde rum.

Byens absolut største etagefabrik stod færdigopført hos M.K.Brandt i 1886, 5 etager og 21 m høj. Her var jernsøjler, hoveddragere, plankegulve og som noget nyt det billigere tagpap som tagdækningsmateriale. Endvidere sås et trappet-

åm med jerntrappe og branchens første elevator. Interessant er det at se, at der i 1896 var planer om at forhøje trappetårnet med henblik på indbygning af en vandbeholder med sprinkleranlæg. Dette var standard i engelske fabrikker fra denne tid.

Det må understreges, at brugen af jernkonstruktioner ikke var nær så udbredt, som disse eksempler synes at vise. Dels byggede de mindre virksomheder i helt traditionel stil, dels differentierede de større mellem primære og sekundære produktionsbygninger, og sidstnævnte udførtes normalt i grundmur eller bindingsværk.

Ned på jorden igen - 1883 - 1905.

Først i 1880'erne, mens etagebyggeriet var i stærk vækst og absolut dominerende, lanceredes et nyt byggesystem, som i vort århundrede skulle blive den mest almindelige type fabriksbygning. I begyndelsen blev typen ikke dominerende, men stod for et væsentligt nybrud ved at bringe produktionsforløbet ned på jorden igen. Fladebygninger, mest almindelige i form af de savtakke shedtagsbygninger, introduceredes af flere årsager. Der var organisatoriske fordele, men på længere sigt blev bygningstypen standardiseret og derved billigere.

Under mystiske omstændigheder (forsikringssvindl?) nedbrændte Bierfreunds Bomuldsværeri i 1883, og der opførtes kort efter en shedtagsbygning med 5 sæt tagværker, der understøttedes af 20 jernsøjler og havde dels glas, dels skifertag. Overalt var der betongulv i den 27 x 29 m store bygning. Gulvene rummede murede luft- og varmekanaler, alt i alt en teknisk meget moderne farbik. Der

var endnu ikke tale om egentlig standardiseret eller billigt byggeri; denne udvikling skal formentlig søges senere.

Man skulle helt frem til århundredeskiftet, før der igen blev taget initiativ til en større nyanlæggelse af et fladeanlæg. Mogensen åbnede, formentlig grundet pladsproblemer i den indre by, i 1898 et betydeligt bomuldsspinderi udenfor byen, på Rugårdsvej. Byens første industri-kvarter skulle dog i løbet af en kort årrække brede sig, og endnu en gang indkredse virksomheden.

Hovedfabrikken var en shedtagsbygning, 56 x 63 m med glas og tagpap på de 9 tagværker, der altså var billigere udført end hos Bierfreund. Der er endnu bevaret enkelte søjler fra det oprindelige anlæg, og en sammenligning med samtidige fotografier fra andre fabrikker tyder på standardisering af i hvert fald jernsøjler.

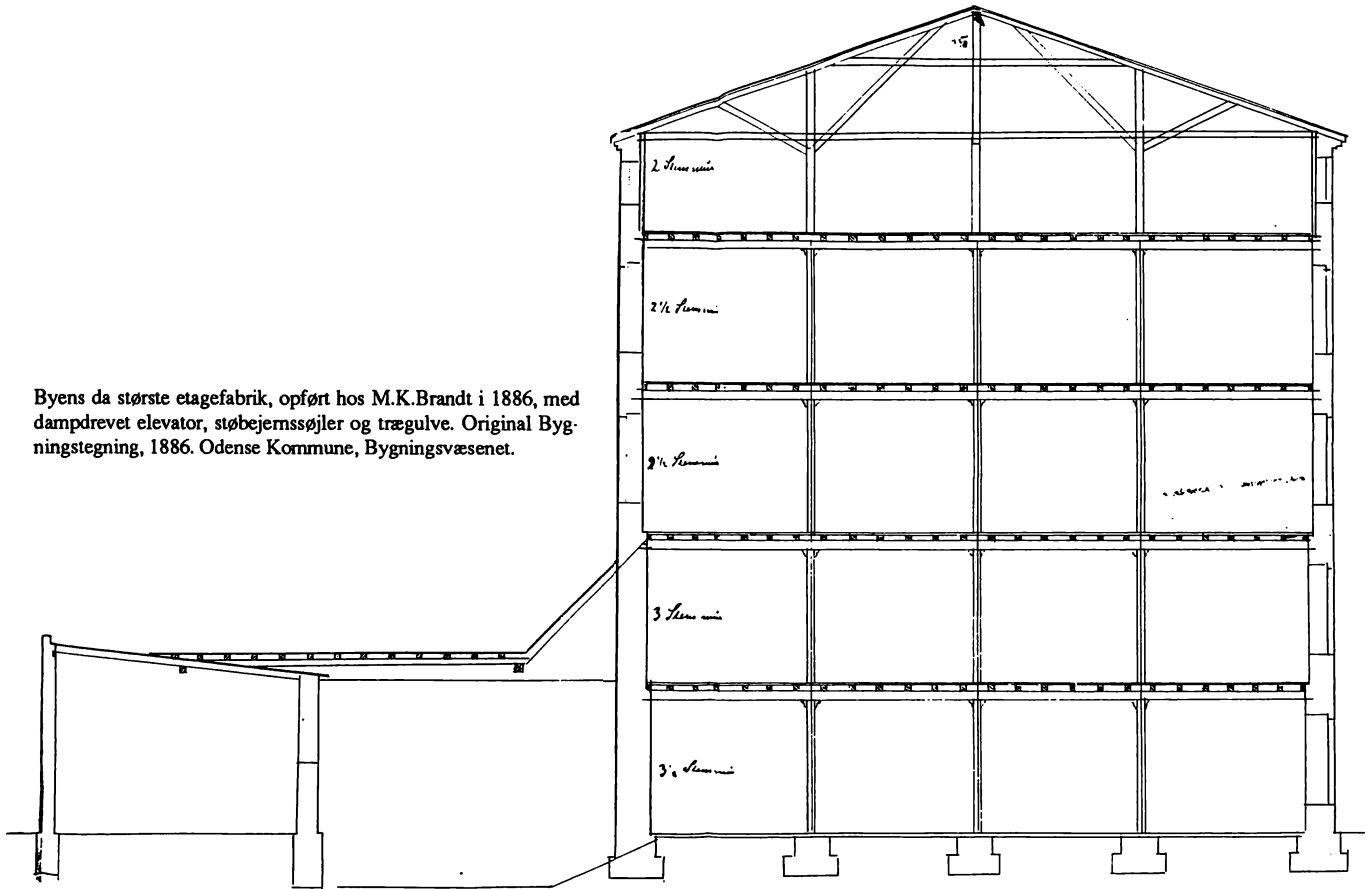
Anlæggets tekniske udstyr var ligeledes bemærkelsesværdigt.

Til hovedfabrikken var bygget et grundmuret tårn med paptag, ca. 9 m højt. Dette var beregnet til udsugning af støv fra lokalerne, hvor der tit kunne være generende og helbredsskadelige fnug i luften. Endvidere var der opført et overdækket vandbassin, hvis funktion var at afkøle dampmaskinens spild damp.

Betydelige ændringer øgede blot det moderne indtryk, bl.a. en halvtagsbygning til tovrækket fra dampmaskinen. Dette muliggjorde drift af visse sektioner mens andre var standset. Tovræk var almindeligt i engelske fabrikker fra miden af 1800-tallet.

Forskellige steder fandt mindre shedtagsbygninger plads, et enkelt tagværk

Byens da største etagefabrik, opført hos M.K.Brandt i 1886, med dampdrevet elevator, støbejernssøjler og trægulve. Original Bygningstegning, 1886. Odense Kommune, Bygningsvæsenet.



Schnitt nach C-2-6

eller to, blandt de øvrige etagebygninger. Virksomhederne i den indre by havde ikke noget valg, hvis de ønskede at udvide: de måtte vedblive med etagebyggeriet eller flytte.

Jernbeton og mangfoldighed ca. 1900 - 1935.

Brugen af jernbeton og en iøvrigt stor mangfoldighed i byggeriet præger perioden frem til 1935. Fascinationen af de ny materialer kom til at præge periodens største og vigtigste opførelser, men derudover der det vanskeligt at tale om én dominerende fabrikstype i disse år. Jernbeton betød imidlertid en tilbagevenden til etagefabrikken, og det er derfor heller ikke overraskende, at den ny konstruktionsform i første omgang skulle findes i bymidten.

Den første brug forekom hos Mogensen i Vindegade i 1897 i forbindelse med udfyldning af den allerede tæt bebyggede grund. En 3-etagers rødstensbygning, 28 m lang, udførtes med Moniergulv på øverste etage, men udover betongulvet og en sindrig tagkonstruktion, lignede bygningen imidlertid enhver anden etagefabrik.

Branchens næste anvendelse af materialet blev holdt på et lavere niveau, nemlig i form af pissoirer og et elevatorårn hos M.K.Brandt i årene efter 1900.

Jernbetond som primær bærende konstruktion lod dog vente på sig, men da var der til gengæld også tale om en betragtelig bygning, der, selvom den var mindre, mindede om samtidige engelske etagefabrikker, her blot udført i jernbeton.

M.K.Brandt havde dansk betons pionerer, Christiani & Nielsen, som entrepre-

nører, og byggesagen blev den hidtil mest omfattende. Den ny jernbetonbygning på 26 x 21 m var i 5 etager med ramme, tag og etageadskillelser af beton og ydervægge i udfyldningsmurværk. For at give en ensartet overflade beklædtes bygningen med det grålige "bastardmørtel". Fabrikken var nu moderne i en forstand vi i dag ville acceptere som tilfredsstillende, således med elektrisk lys, centralvarme, wc, vaskerum og elevator.

Konklusion.

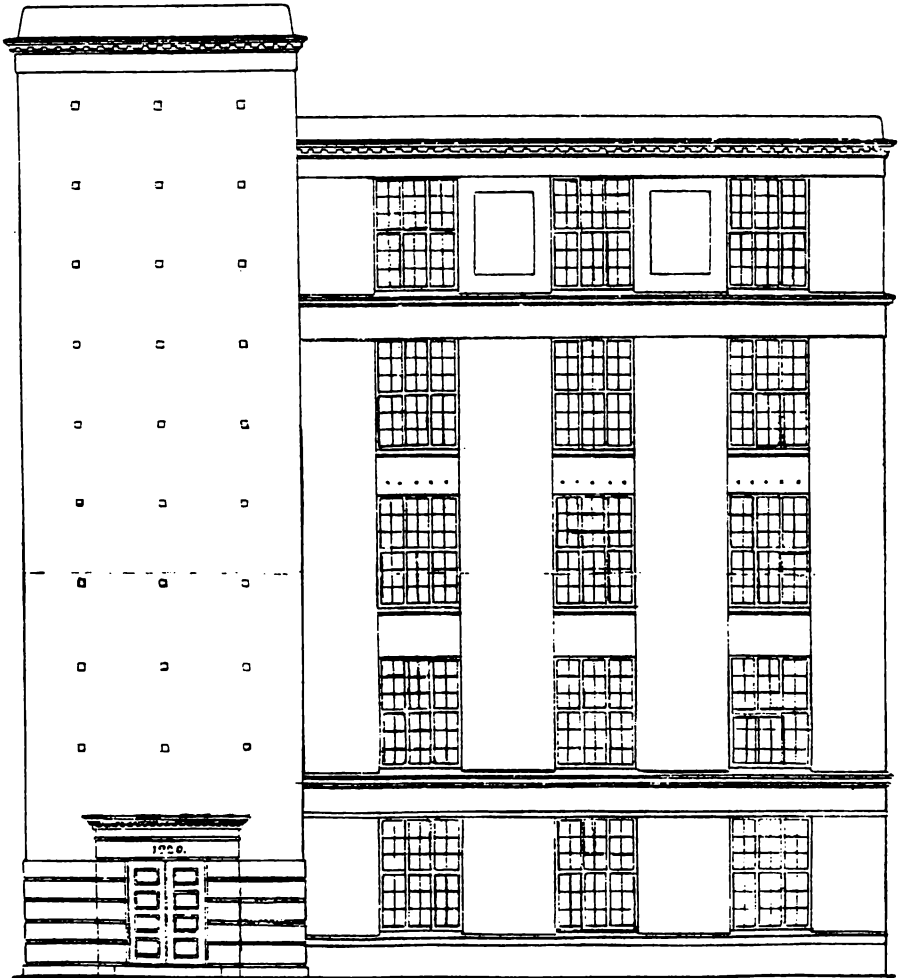
I ovenstående artikel er de vigtigste træk i forbindelse med fabrikssystemets udvikling identificeret på baggrund af den odenseanske tekstilindustri udvikling 1835-1935.

Der er derfor grund til afsluttende at skitsere grundtrækkene i den typologi, der dog ikke kan betragtes som komplet uden inddragelse af både organisatoriske og arkitektoniske aspekter.

Omkring undersøgelsens start og frem til midten af 1800-tallet var den mest almindelige virksomhedstype forlagsvirksomheden, der typisk fungerede i uspecialiseret, traditionelt byggeri.

I samme periode konstateredes sideløbende også eksempler på proto-industri (P.L.Brandt), d.v.s. en produktion organiseret i flere på hinanden følgende led, men stadig i simple, traditionelle bygninger.

Overgangsfasen lokaliseres omkring 1850-1870, hvor der for første gang kan identificeres egentlige fabrikker. En dansk variation over standard-fabrikken med bærende mure og træ-bjælker, ses i et par komptakte fabriksanlæg.



8) Pantheon-fløjen, opført i jernbeton hos M.K.Brandt og sammebygget med 1886-fabrikken. Bygget i 1920 afslører bygningens forskellige ny-klassicistiske elementer. Original Bygningstegning, 1920. Odense Kommune, Bygningsvæsenet.

Perioden 1870-1900 er den afgørende fase, domineret af etagebyggeri og ny byggeteknik, især jernkonstruktioner og andre materialer. Tysk påvirkning kan konstateres.

Fra 1880'erne til århundredeskiftet ses store nyanlæggelser af fladeanlæg, en udvikling der ikke kan siges at stoppe, men dæmpes p.g.a. tekstilindustriens koncentrationstendenser.

En tilbagevenden til etagebyggeriet som stildannende type ses fra århundredeskiftet, afsluttet med en i vor forstand moder-

Noter:

1) Behørig kildenhensvisninger kan findes her, hvorfor noter i forbindelse med denne artikel er begrænset til de steder, hvor artiklens kildegrundlag afviger.

2) Se S.D. Chapman: *The Textile Factory before Arkwright: A Typology of factory development*, 1974 der søger at identificere Freudenbergers "proto-industri" i den tidlige industrialiseringsfase.

3) Se Neil Cossons: *The BP Book of Industrial Archaeology*, David & Charles, 1987, pp. 187 ff. samt Jennifer Tann: *The Development of the Factory*, 1970.

4) Se Barrie Trinder et al: *Ditherington Flax Mill, a report for English Heritage*, Ironbridge Institute, 1988.

5) Se Giles & Goodall: *Framing a Survey of Textile Mills*, *Industrial Archaeology Review*, vol. IX, I, autum 1986.

ne fabrik i 1920.

Ovenstående ansats til en fabrikstypologi er på mange måder ufuldstændig, men giver et groft billede af udviklingen. Ved at inddrage andre brønder og flere aspekter såsom kapitalkrav for forskellige fabrikstyper, kan typologien yderligere forfines. Det er planen at følge ovenstående undersøgelse op med et geografisk udvidet studie af tekstilindustrien og andre udvalgte brønder over en længere periode.

6) Se note 2.

7) Af bedre lokalhistoriske fremstillinger kan nævnes H.Chr. Johansen, Per Boje & Monrad-Møller: *Fabrik og Bolig*, 1983, samt H.Bender: *Aalborgs Historie*, 4, 1987.

8) Vedrørende de respektive kilder se Per Boje: *Det Industrielle Miljø 1840-1940*, 1976.

9) Se dog Timmins: *Handloom Weaver's Cottages...*, University of Lancaster, 1977, der kan vække nogen eftertanke omkring danske forhold. Meget lidt kendes til danske håndvæveres byhuse og deres eventuelle specialisering.

10) Iflg. Chapman vil P.L.Brandts virksomhed alene pga. produktionens organisering kunne henregnes til proto-industri.

Christian IV's stilehefte.

En anmeldelse af Liber Compositionum - Christian IV's latinske brevstile 1591 - 1593, ved adjunkt Kai Verner Nielsen, Lyngby Gymnasium.

Jubilæumsåret for Christian IV er for længst afsluttet. I det år blev der udgivet en mængde bøger, såvel brede fremstillinger som specialværker (1). Desuden kom en række kildeudgaver. Nærværende bog hører til denne sidste kategori.

Den utrættelige filolog, Chr. Gorm Tortzen, har formået sammen med 5 andre medlemmer af Klassikerforeningens faglige udvalg (2) at udsende en førsteudgave (på latin) af Christian IV's 194 brevstile med en dansk paralleloversættelse, som alle seks står bag. Brevene stammer fra perioden 15.11. 1591 til 25.10. 1593, hvor den 14-16 årige prins er blevet undervist af magister Hans Mikkelsen (1538-1601), der foruden i latin underviste ham i andre boglige fag samt Luthers lære og hofetikette. Af et tillæg til bogen fremgår, at den unge Christian har afleveret stil et par gange om ugen. (3).

Liber Compositionum har en fyldig indledning med bl.a. en kort biografi af Hans Mikkelsen, de pædagogiske principper bag undervisningen og en kortfattet diskussion, om stilene er autentiske breve. At der er et tekstkritisk apparat i denne filologiske udgave turde være overflødig at nævne. Bogen kan selvsagt primært bruges i latinstudier (ikke mindst i gymnasiet). I det følgende vil jeg forsøge at påvise, hvor relevant den er for historie og historikere.

De 194 stile er opbygget som essays eller

breve. De fylder ca. en halv normalside hver. Det er naturligvis i en anmeldelse af denne art umuligt at redegøre for dem alle. Af filosofiske emner, der tages op, kan nævnes fromhed (nr. 1-4) og menneske(kær)lighed (5-8), smiger (21-25) og drukkenskab, som den 15 årige mener er skadelig for konger og fyrster (4). Ofte tages udgangspunkt i antikke forbilleder, såsom Sokrates og Diogenes eller Filip af Makedonien og Alexander den Store. Den dydige konge, Alfons V af Aragonien, fra 1400-tallets første halvdel anvendes også hyppigt. Selvom samtidens Luther-billede gennemsyrrer samlingen, er der kun få bibelcitater. Det formodes, at der ligger en eller flere eksempelsamlinger til grund for den kommende konges essays.

Mange samtidige begivenheder og personer omtales, som Christians besøg hos Tyge Brahe på Hven i 1592, den genstridige enkedronning Sofies rejser til Falster og prinsesse Christinas brudefærd samt en detalje som Peder Oxes søster, Ingers, død. Et godt register over person- og stednavne gør det let at arbejde med kilden for enten at verificere kendte begivenheder eller forsøge at opspore os ukendte. Jeg har dog et forbehold over for registret. Det medtager - naturligvis - kun personer, når de eksplicit omtales i brevene, hvorfor det er let at finde de to breve, hvor Tyge Brahe omtales. Til gengæld nævnes prinsesse Christina ikke ved

Quod non veneris ad me eo tempore quod
in ultimo nostro colloquio ^{erat} constitutum non pos-
sum non admirari. Satis enim nosti quam
libenter tecum conuersor, ex quo primum tecum
familiaritatem contraxi. Sape uero etiam ex-
pertus sum, te multum delectari nostra conuer-
satione. cogito igitur sine dubio fuisse singulares
causas tuae abscentiae adeo longo tempore, quare
tamquam nunc desidero tuas literas, et spero
te hoc nuncio excusaturum, ne veniam in
ullam suspicionem de te, in qua non deerunt
qui studebunt animum tuum a me abalienari
quod tamen vix concedam. Vale Datum Hirs-
holmij 19 Junij Anno Dni 1592

navn, men eksempelvis som "hertug Adolfs datter", og skal i registret via en krydshenvisning under "Adolphus" søges under "Principissa" (prinsesse). Men det er kun en detalje. Lokalhistorikere vil også i begrænset omfang kunne bruge bogen. Således omtales anmelderens bosted to gange. (5)

Perioden 1588-1596, hvor Christian IV formelt er konge men under formynderskab, hører vel ikke ligefrem til den mest udforskede. Stilene kan yde et omend beskedent bidrag hertil. Kansler Niels Kås omtales direkte 5 gange.

Bogen, der fremtræder i flot og solid indbinding og er smukt trykt, kan altså bruges på mange måder af historikere og historieinteresserede. Den kan give nye oplysninger om begivenheder, men den vil især finde anvendelse i det modefænomene begreb, som kaldes mentalitetshistorie, der som bekendt efter gymnasiereformen nu også skal inddrages i gymnasiets undervisning. I denne sammenhæng vil bogen også kunne bruges flittigt til historieopgaven i 2.g og den såkaldte 3.g's opgave. At faget historie kan samarbejde med latin på andre felter end oldtid og middelalder er bogen et overbevisende argument for. Den er i forhold til indhold og lay-out billig og kan anbefales på det kraftigste. Den er flot at have stående i reolen, rar at have i hånden og dejlig at arbejde med i hovedet og på skrivebordet.

Guldgruben til studiet af Christian IV's personlighed har hidtil været hans over 3000 egenhændige breve (6), hvoraf der i jubelåret er kommet et lille udvalg, udgivet af en kender (7). Disse kan nu suppleres med stilene, og vi kan håbe på, at

også de andre stilebøger (fra 6-års alderen), der som bekendt er bevaret tillige med den lille prins' illustrationer (8), kunne udgives på lignende måde, så ikke mindst hans formaninger til klassekammeraterne kunne blive lettilgængelige.

Bogens udgivere lægger selv op til, at brevene trænger til at blive behandlet og udforsket sammenhængende. Hvordan skal de indeles, og hvem er modtageren? Er personen virkelig eller fiktiv eller Christian selv? (9).

Kommende studier vil forhåbentlig kunne afdække nogle af svarene.

Kai Verner Nielsen

Noter

- 1) For en diskussion henvises til Knud J.V. Jespersens oversigt: Christian IV Redivivus. Et omrids af Christian IV-litteraturen i 1988 (Historie nr. 18.1 1989, s. 57-77). Han inddeler de mange værker i 6 kategorier: Museumspublikationer, populære lejlighedsskrifter, biografier, værker om Christian IS's danske samfund ("rundt om Christian IV") militærhistoriske værker og værker om den civile administration. Liver Compositio-num omtales ikke.
- 2) Bent Christensen, Christian Juul, Børge Kjeldsen, Knud Erik Staugaard og Preben Steen Sørensen.
- 3) Liber compositionum s. 250-259, der også oplyser, hvor stilene er affattet (Frederiksborg slot, København, Hørsholm, Antvorskov og Kolding).
- 4) Brevstil nr. 30 med Alexander den Store som (negativt) eksempel.
- 5) Brevstil nr. 95 og 125 (Ringsted).

6) C.F.Bricka og J.A.Fredericia: Kong Christian den Fjerdes egenhændige Breve, I-VIII (1878-1947) genoptrykt 1969.
7) Godfrød Hartmann: End lever jeg - et udvalg af Christian IV's breve (1987).

8) Se omtalen hos B. Scocozza: Christian 4 (1987) s. 30ff med illustrationer.
9) Liber Compositionum s 13-17.

Chr. Gorm Tørtzen (red.): Liber Compositionum - Chr. IV's latinske brevstile 1591 - 1593 (Klassikerforningens kildehæfter 1988) pris kr. 84

L&P - Tekstbehandling

**Manuskripter og specialer renskrives,
hurtigt og korrekt.**

**Indhent tilbud på telefon 42 64 52 16
bedst mellem 18:00 og 19:00**

Lisa Wiese

Nationalisme i teori og praksis.

Af Hanne Sanders

Tanker efter et nordisk historikerseminar. Forfatteren er cand. phil. i historie fra Københavns Universitet og siden 1988 forskningsstipendiat ved Historiska Institutionen ved Stockholms Universitet.

Alle føler vi os vel som danskere, især når vi bliver konfronteret med andre nationaliteter. Men at se nationalismen som mål for en politisk kamp er knap så indlysende, ja nogle ville nok kalde det umoralsk og chauvinistisk. Tilslutningen til EF og fremtidens visioner om en europæisk stat har dog i visse kredse vakt de nationale følelser og atter sat dem på det politiske program.

Uden for Danmark er nationalisme ofte en meget voldelig realitet. Det kan være som krig nation mod nation eller som borgerkrigslignende tilstande i stater med flere nationaliteter indenfor sine grænser (f.eks. Jugoslavien og USSR).

Om man går tilbage i historien til 1800-tallets Danmark, var nationalismen muligvis den ideologi, som mobiliserede flest mennesker. Det skete som bekendt bl.a. omkring de nationalliberale og blandt bønderne på de grundtvigianske højskoler.

Nationalisme står således centralt i de sidste 200 års historie, og det var med oprigtig spænding, at jeg i slutningen af januar 1989 drog til Tórshavn for at deltage i et historisk seminar om "nationalisme og national identifikation i Norden". Det var arrangeret af Nordens hus på Færøerne og det unge historiske institut

ved Færøernes Akademi, og foredragsholderne var blande de førende nationalisme-historikere i Norden.

Helge Salvesen (Tromsø), Henry Minde (Tromsø) og Uffe Østergaard (Århus) indledte med refleksioner over nationalisme som forskningsobjekt, om dens forhold til etniske minoriteter og urbefolkninger og om dens historiske forudsætninger. Derefter blev nationalismen konkretiseret. Lorenz Rerup (Roskilde) talte om dansk nationalitetsfølelse i Sønderjylland og hertugdømmerne Knut Mykland (Bergen) om, hvorfor og hvornår nordmændene blev nationale, Gunnar Karlsson (Reykjavik) om den islandske nationalismes forudsætninger og gennembrud, Carl Christian Olsen Puju (Nuuk) om nationalfølelse og imperialisisme på Grønland, Max Engman (Åbo) om svensk og finsk i Finland og Leif Halonen (samisk institut i Kautokeino) om etnicitet og nationalitet ud fra en samisk synsvinkel).

Seminariet afsluttedes med tre forelæsninger om den færøske nationalisme. Hans Jacob Debes berettede om den færøske nationalfølelse og -bevægelse i historisk og politisk belysning, Jóan Pauli Joensen om den økonomiske/soziale transformation som faktor i den færøske nationale identifikationsproces og Jóhan

Hendrik Winther Paulsen om den nationale bevægelses betydning for det færøske sprog.

Anledningen til, at man fra færøsk side havde arrangeret mødet, var imidlertid ikke bare en videnskabelig interesse for emnet nationalisme, men også en national festligholdelse af hundredeåret for Den færøske Forenings dannelse i Tórshavn omkring årsskiftet 1888-89. Foreningens formål var at værne om det færøske sprog og den færøske kultur imod især dansk indflydelse. Den blev starten på den nationale mobilisering på Færøerne, som i 1948 førte til hjemmestyrelsen.

Denne dobbelthed, som man kunne kalde nationalisme som historisk studieobjekt og politisk virkelighed - som teori og praksis -, blev kendetegnet for hele mødet. Det er sjældent, at man som historiker i den grad bliver konfronteret med sit emne.

Af de mange indbudte foredragsholdere var ingen blevet bedt om at tale om nationalisme i Nordens to gamle stater, Danmark og Sverige. Temaet viste sig nemlig ikke at være nationalisme i bred forstand, men snarere undertrykte nationers kamp for selvstændighed, altså "løsrivelsesnationalismer".

Sammenlignet med andre dele af verden synes dette aspekt ved første øjekast mindre relevant for en fredelig afkrog som Norden. Men ved nærmere eftertanke viser det sig uundgåeligt, da alle nuværende og eventuelt kommende nationer kan siges at være afsondringer af de to gamle riger i nord, Danmark og Sverige.

I begyndelsen af 1800-tallet blev den

østre del af Sverige til Finland (1809), og Norge blev fri fra Danmark (1814). Begge eksisterede videre under et andet overherredømme (Rusland og Sverige), men med langt større selvstændighed end tidligere, for hhv. 1905 og 1917 at blive helt selvstændige stater. Næsten samtidigt (1918) blev Island en selvstændig stat i personalunion med Danmark og knap 30 år senere (1944) en egen republik. 1948 fik Færøerne som nævnt hjemmestyre og 1979 Grønland.

I fremtiden vil Norden måske også indeholde et Sameland, i alt fald arbejder samerne i Norge i disse år kraftigt for en selvstændighed. Helst så de et samarbejde mellem norske, svenske og finske, ja eventuelt sovjetiske samer. Et første vigtigt mål er nået: I efteråret 1989 stemmes for første gang til et sameting. Hertil har alle nordmænd med samisk afstamning og identitet som samer stemmeret.

Hverken på Færøerne eller Grønland har der været flertal for den ultimative beslutning at vælge den gamle nation fra. De er også borgere i det danske rige. Samerne indtager i endnu højere grad denne dobbelte stilling. Sametinget skal ikke erstatte det norske storting, men blot være et ekstra repræsentativt organ, endda kun med rådgivende magt. Nationalvalget synes endnu ikke som på de nordatlantiske øer at være blevet et politisk spørgsmål mellem samerne - endnu.

På grund af sygdom blev yderligere et område i Norden med hjemmestyre, de svensksprogede, finske Ålandsøerne ikke repræsenteret. At de var inviteret viser vel, at i al fald vores færøske værter her anede Nordens niende nation.

Ind imellem, måske mest i mindre offi-

cielle situationer, udviklede seminarier sig til et kulturpolitisk møde, hvor de løsrivende nationer udvekslede erfaringer og støttede hinanden i fælles oplevelser af virkeligheden. Det var ikke en ren nydelse at være dansker i dette selskab - beskyldninger om imperialismelå i luften og blev udtalt i mere engagerede øjeblikke. Og risikoen for at nationalisme udvikler sig til begrænset selvgothed viste sig også at være reel.

Mødets foredrag og oplevelserne i forbindelse med det, fremviste dog tydeligt centrale og interessante træk ved nationalismen. Et alment træk var forestillingen om, at et bestemt folk siden historiens begyndelse i egenskab af dette folk har haft en fælles skæbne.

Det blev i foredragene om de nye nationer påstået, at det var folket (færingere, grønlandere eller samer), som ville løsrive sig. Foredragene og diskussionerne om norsk, finsk og islandsk nationalisme satte dog et videnskabeligt spørgsmålstegn ved dette.

Faktisk viste nationalismen sig i disse lande først at have været et elitefænomen. En folkets følelse blev det først i slutningen af 1800-tallet. Dette faldt således sammen med indførelsen af et borgerligt demokrati og med dannelse af andre folkelige massebevægelser.

I Norge og Finland synes nationalismen at have haft en statsintegrerende funktion overfor det folk, som i slutningen af 19. århundrede begyndte at få indflydelse på og interesse for hele statens ve og vel. Noget kunne alle, uanset andre interesser, blive enige om - især efter at arbejderbevægelserne havde opgivet deres internationalisme -, nemlig at de var fin-

ner eller nordmænd.

Den danske 1800-talsnationalisme synes i stort identisk med den finske og den norske. For alle 3 lande (og for Sverige) gælder, at der først var en selvstændig eller i al fald selvstyrende politisk enhed, en form for statsdannelse, siden blev eliten national og sidst folket. Nationalismen blev derfor ikke løsrivende, men statsintegrerende.

På Island kom nationalismen før statsdannelsen. Det lykkedes eliten at sprede den nationale idé og skabe en massebevægelse, som siden kunne kæmpe sig til eller vælge at danne egen stat. Man fik unægtelig den tanke, at mange akademikere fra de nye nationer, som på mødet stod og talte om deres folk og dets frigørelse, tilhørte en sådan elite, hvis hovedfunktion var at skabe en national identitet.

Dette omvendte billede - at nation kom før stat - er måske et 1900-talsfænomen, hvor det ikke går at tage politiske beslutninger hen over hovedet på folket. Dette kan f.eks. ses som årsagen til, at der gik så lang tid fra Den Færøske Foreningsdannelse til Færøerne fik deres hjemmestyre, og til at landet stadig ikke er en selvstændig stat. Selvom kulturelite og nogle politikere har villet, har der ganske enkelt ikke været flertal for det.

At skelne mellem stat og nation er en af de store pointer i dette ræsonnement. Staten er en politisk størrelse, en aftale om grænser mellem statsoverhoveder og en mulighed for disse til at få skatter og soldater til at forsvare territoriet. Staten har fandets langt tilbage i tiden. Måske kan man sætte dens oprindelse til 1500, måske endnu tidligere.

Nationen derimod er en ideologi, en forestilling om, at mennesker indenfor visse pt. eksisterende grænser danner et ganske særligt fællesskab, en nation. Starter blev på denne måde nationer i løbet af 1800-tallet. Vi ser derfor ingen forskel på de to begreber i dag.

Hvad grunder denne nationsfølelse sig så på? Igen kom dette klart frem på Tórhavn-seminaret. For det første er det fælles sprog vigtigt. Det bevares og udvikles. Klare eksempler på dette er udviklingen af det finske sprog i anden halvdel af det forrige århundrede og af nynorsk i Norge og færøske sprogvidenskabsfolks entusiastiske kamp i disse år for at fjerne danske islæt i det færøske sprog ved at danne nye ord bl.a. med inspiration fra islandsk.

Næste vigtige støttepunkt er kulturen, især den folkelige, gamle og "oprindelige". Som eksempel kan henvises til den store interesse for folkedanse og folke-dragter i Danmark fra slutningen af forrige århundrede. Som en nutidig pendant blev vi præsenteret for en meget indfølt oplæsning af den færøske digter Matras' kærlighedsfulde vers til landet, folket og modersmålet.

Vigtig er også den fælles historie. Som medlemmer af en gammel nation falder det os fuldkommens naturligt at have et mangelbindsværk om Danmarks historie på hylden. Dette til trods for, at nationen Danmark (altså at folk har følt sig som danskere) sandsynligvis kun har eksisteret siden 1800-tallets begyndelse.

Ikke heller generer det os, at mange mennesker og områder med tiden har forladt det danske monarki. Først Skåne og dele af Norge, siden hele Norge, så store dele

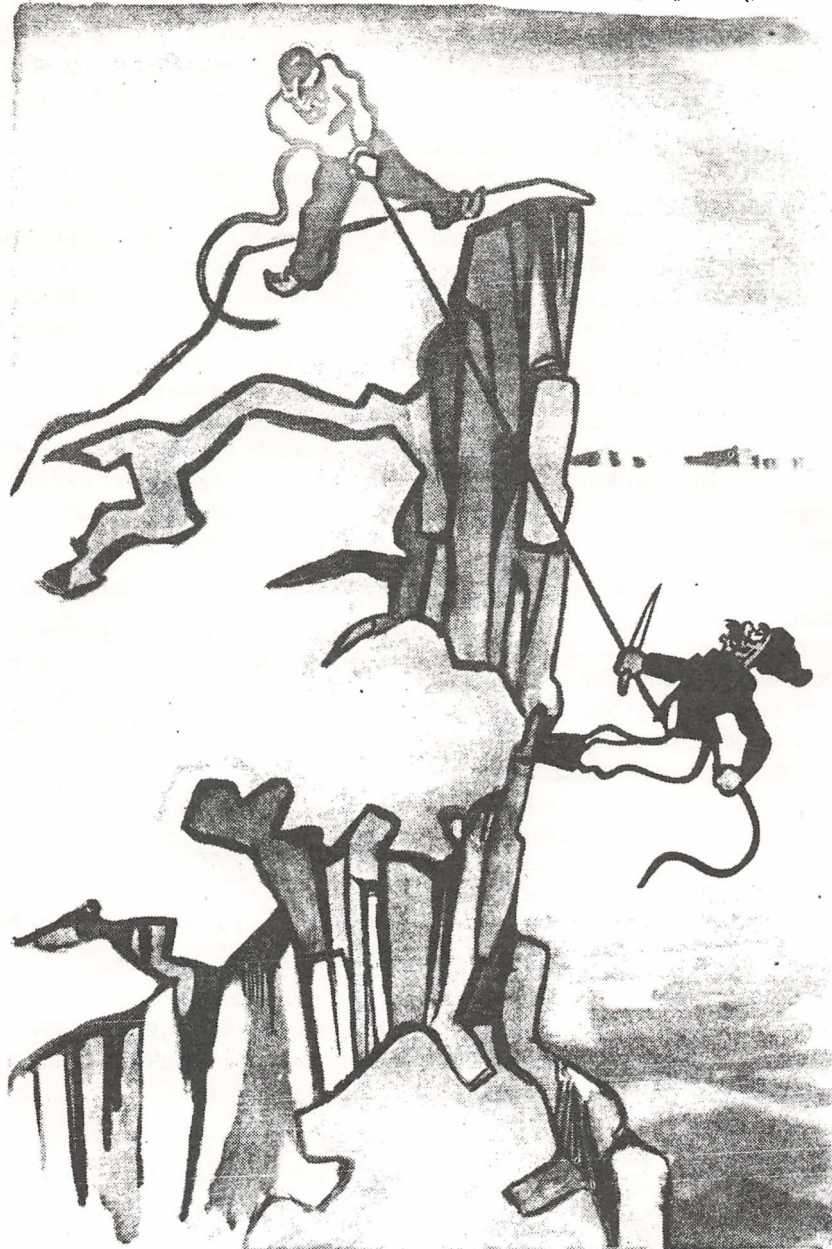
af hertugdømmerne og Island og nu er Grønland og Færøerne på vej. Uantastet af dette, vedbliver vi uden skrupler at tro, at Danmarkshistorie handler om Danmark! Et nationalt perspektiv opfattes som det mest "naturlige" perspektiv.

I de nye nationer skal historien først skrives. Man kunne spørge, om dette ikke allerede var sket, da landet var en region af et andet land. Det kan være, men den er ikke skrevet som en nationalhistorie med målet at se nationen som en egenartet enhed.

På Færøerne skrives der løse - eller det vil sige, de professionelle historikere i landet skriver løse - samtidig med, at man er ved at opbygge sin egen universitetsuddannelse i historie. Seminaret var åbent for tilhørere udefra, og da færingerne talte, var der fuldt i Nordens hus' store teatersal.

Nationalisme er objekt for en udviklet international forskningsdebat. Siden 1800-tallets tysk-franske idédebat og frem til idag har de to hovedretninger været hhv. en objektiv og en subjektiv definition af en nation. I den objektive definition lægger man vægt på det urgamle og evige - at man er født ind i en nation. Den subjektive definition lægger vægt på, at nationen er et fællesskab, som man af kulturelle, historiske, politiske eller økonomiske grunde vælger at tilslutte sig, men at dette valg kan gøres om. Man taler om "imagined communities".

Det står vel klart, at jeg her har polemiseret mod den objektive definition og hævdet nationen som en historisk specifik størrelse. Et blik på det så varierede billede af de nordiske lande gennem tiden synes mig at være nok til at begrunde en



— Hvis du ikke slipper mig, din danske Satan, skærer jeg Tovet over!

sådan holdning. Det virker unægtelig lidt tilfældigt, i hvilken nation mange til sidste havnede.

Det står vel lige så klart, at ikke alle mødets deltagere var absolut enige med mig i det. En del opfattede det som et hovmodigt eller professionelt synspunkt. Og det er da også som historiker, at jeg udtaler mig således. Det specielle ved dette historiske seminar var imidlertid, at mange både var historikere og nationsbyggere. Man forsøgte ikke, som det ellers er typisk for videnskabsfolk, at gemme værdierne bedst muligt. For en del synes det politiske vigtigere, eller snarere, de så ikke den modsætning, som jeg så.

Giver man en national selvstændighedskamp en historisk legitimitet, overser eller måske benægter man de økonomiske, politiske, kulturelle eller andre forhold, som har aktualiseret den - man gør den ikke-historisk. Hvis færinger ikke altid har oplevet sig som færinger eller i al fald ikke mere, end folk fra Bornholm har oplevet sig bornholmere og dem fra Skåne som skåninger, så må årsagen til, at Færøerne blev en nation og ikke Bornholm, findes andre steder.

Måske viser det sig med tiden, at Bornholm alligevel "er" en nation med ældgamle traditioner. Eller måske udvikler andre af vor tids lokalpatriotismer sig til nationalismer. Nu aner man en fremtid med 9 nordiske lande, men hvad ender det med? Flere? - Eller måske med, at vi alle føler os som europæere?.

Og så til sidst en enkelt kommentar. Flere gange under mødet dukkede billeder op i mit hoved af tilflyttede fremmedarbejdere. Hvad med dem? Ingen taler fuld af

national henrykkelse om dem, og de kan jo dårligt selv. Ingen vil tro på, at de er efterkommere af en nordisk urbefolkning.

Mødet gav således anledning til en del refleksioner over, hvad nationalisme egentlig er. Men det satte også et gevaldigt spørgsmålstejn ved vores nationale historieskrivning. Burde vi ikke snarere skrive historie for forskellige regioner af Norden? Og når Norden viser sig som en så frugtbar referenceramme i historisk forskning, kan det undre, at der ikke findes et eneste nordisk historisk institut, især når man sammenligner med det eksisterende væld af nationale forskningsinstitutioner, der findes.

Hanne Sanders.

Artiklen er tænkt som en præsentation af mine refleksioner under og efter seminaret og ikke som en forskningsoversigt. Om den vækker interesse for at fordybe sig yderligere i emnet, må jeg henvise til de forskere, som er nævnt i teksten. Desuden kan følgende skrifter (som præsenteredes på seminaret) fungere som en første indgang:

Nationale og etniske minoriteter i Norden i 1800- og 1900-tallet.

Rapporter til den XX nordiske historikerkongres. Bd. II. Reykjavik 1987 (kan rekvireres på: Sögufélag, Gardastráti 13B, 101 Reykjavik).

Gunnar Karlsson, Folk og nation på Island, Scandia 1987, ss. 129-145.

Uffe Østergaard, Hvad er en nationstat? Center for Kulturforskning ved Aarhus Universitet, Arbejdsrapport nr. 12, 1988.

EDB uden tal : en status over historikerens muligheder.

Ved mag.art. Gunner Lind, Københavns Universitet.

I januar i år afholdt jeg et forskerkursus for historikere og folk fra beslægtede fag under titlen "EDB-behandling af ikke-kvantitativt materiale". I den anledning har redaktionen af 1066 opfordret mig til at skrive lidt om, hvad der dækker sig under dette.

Statistik, tekstbehandling og andre ting.

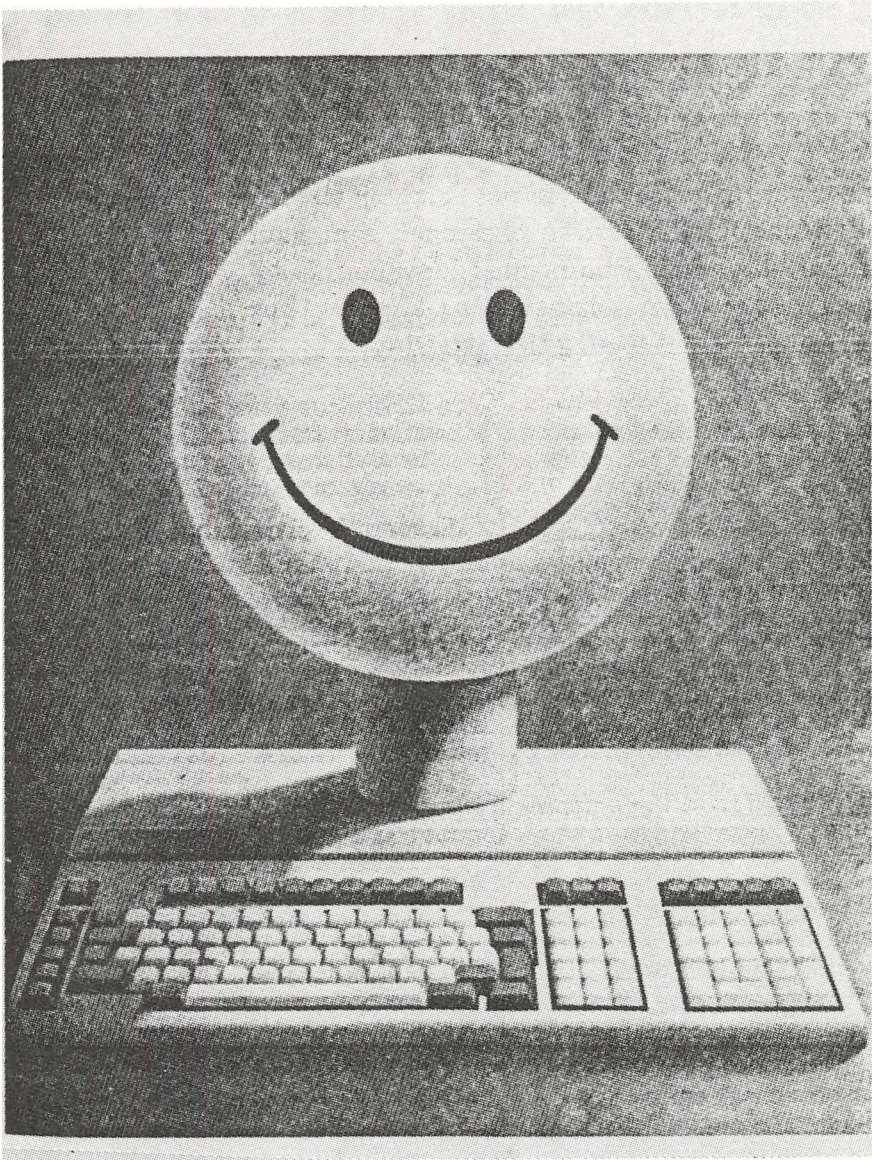
Det er nok lidt gammeldags at sige, at danske historikere gennemgående associerer edb-behandling med statistiske metoder. De første skvulp af 80'ernes PC-bølge har nået faget, og det er sket med tekstbehandling som den helt centrale anvendelse. Men når det gælder selve forskningsprocessen er det uden tvivl stadig rigtig, at edb næsten udelukkende benyttes i projekter som arbejder med tal og producerer tal. Mønsteret for edb-brug i faget er altså blevet ganske spredt. På den ene side er der et stort mindretal som skriver på en datamaskine. Det er gennemgående et lykkeligt mindretal, men de fleste føler ikke meget trang til at udvide horisonten ud over tekstbehandlingens grænser. På den anden side er der den lille klub af kvantitativt orienterede historikere. Det kan godt være at klubben vokser, også relativt, men det sker i hvert fald langsomt. Og det er ganske klart, at historiefaget som sådan aldrig bliver kvantitativt. Dels er det nu en gang kun materialer i visse sorteringer, der egner sig til kvalitativ behandling; dels er man-

ge i standen ikke særlig lykkelige ved at arbejde med tal.

Tanken bag kurset var ganske enkel, nemlig at tilbyde de mere vovelystne blandt 'tekstbehandlerne' støtte til at tage det næste skridt. Kurset havde altså som forudsætning at man kendte lidt til data-mater, typisk ved at have arbejdet med tekstbehandling. Det mest elementære ved edb-brug - nemlig at lære, hvor bogstaverne sidder på tastaturet, samt de 100 almindeligste ord på *computerese* - er det nemlig bedst at have bag sig før man begynder på mere avancerede aktiviteter. Kursets tilbud var så en gennemgang af tre programmer til håndtering af ikke-kvantitativt materiale: en tekstbase, en relationel database, og programmet Kleio. Det sidste program er, som navnet antyder, skabt specielt til historikere. Tanken viste sig, at være rigtig nok: kurset blev flere gange overtegnet i løbet af få dage, og kom til at fungere rimeligt godt, i hvert fald efter min forudindtagne mening.

Programudbudets problemer.

Mange humanister, ikke mindst fra de historiske fag, møder frem for edb-skærmen med hatten i hånden, skyldbevidste over at de ikke behersker denne moderne nødvendighed. Andre demonstrerer en aggressivitet, som vist egentlig udtrykker det samme. Jeg mener imidlertid nok jeg kan sige (med den moralske autoritet der



Brugervenlighed og brugergrænseflader !
Et vigtigt spørgsmål ved anskaffelse af udstyr og programmer.
Ill. er hentet fra John Abrahamsen: EDB og bruger, side 275.

tilkommer den der kan huske hulkortene og Fortran 66) at det ikke er nødvendigt at være flov. Grænserne for hvad der kan udrettes med betalelige datamaskiner har været meget snævre indtil fornylig. De er faktisk ikke særlig vide endnu, set med principielle briller. Og udbudet af programmer som kan gøre nytte for historikeren er ikke særlig stort.

ne ved at forbinde edb og historie er imidlertid først og fremmest forbundet med formuleringen af datastrukturerne.

Let formulerbare datastrukturer er en del af baggrunden for den statistiske databehandlings succes. Prøv at betragte dette eksempel:

Det er ikke svært at forestille sig, hvordan

Eksempel på en statistisk datastruktur

<i>variabel</i>	<i>type</i>
navn	tekst, 40 tegn
født	heltal
erhverv	heltal /kode)
indkomst	kommatal

Prisen på datakraft er ikke mange betragtninger værd. Tidens tand gnaver af den, og vil afgjort gøre det i mange år endnu. Programudbudet er imidlertid interessant, fordi det er forbundet tæt med karakteren af det historiske materiale og den historiske arbejdsproces. At forklare udbudets størrelse kræver imidlertid en ekskurs over, hvad et program egentlig er.

En god - og klassisk - tilgang er at betragte programmet som sammensat af to komponenter: algoritmer og datastrukturer. En algoritme er en beskrivelse af hvad der skal gøres, så klar og utvetydig at en datamaskine kan forstå den. En datastruktur er en abstrakt beskrivelse af materialet til brug for opbygningen af algoritmerne. Det der fylder i et program er algoritmerne, og det er dem man bruger tiden på at formulere. Datastrukturer er ikke engang altid eksplicite, men kan ligge implicit i algoritmerne. Problemer-

man kommer fra egnede kilder til en strukturbeskrivelse af denne art; og alligevel er det en struktur, som åbner en rigdom af muligheder for let beskrivelig maskinel bearbejdelse af stoffet.

Sammenlignet hermed er datastrukturerne i et tekstbehandlingsprogram hårrejsende komplicerede. På ét niveau består teksten af en lang række tegn: bogstaver, tal, punktummer og kommaer, blanktegn. Men i andre sammenhænge er det relevant at betragte som en samling ord. Eller sætninger, eller afsnit, eller linier, sider, kapitler o.s.v. Hvert enkelt tegn har en hel række typografiske attributter: font, størrelse, normal/kursiv og meget andet. Forskellige enheder af teksten har et bestemt placeringsmæssigt forhold til hinanden: overskrifter, fodnoter. Hvert enkelt tegn i en tekst indgår altså i et stort antal forskelligt definerede mængder, og det afhænger af den operation der skal foretages, hvilken måde materialet skal

anskues på. Et godt tekstbehandlingsprogram skal erkende alle de forskellige datatyper, som ligger implicit i teksten, og håndtere dem på en fornuftig måde. Samtidig skal det helst vende en intuitivt forståelig og ikke for kompliceret grænseflade mod brugeren.

Efterhånden er der nået resultater, som gennemgående tilfredsstiller brugerne, ja lejlighedsvis begejstrer dem. (Når man har prøvet tekstbehandling føles en skrivemaskine som at riste runer).¹⁾

Det er jo dejligt for flittige tekstmagere, og dermed for en del historikere. Der er imidlertid et par ting at bemærke i denne forbindelse, som er lærerige i andre sammenhænge.

For det første har det krævet virkelig mange års udvikling. Tekstbehandlingsprogrammer som egner sig til at producere en traditionel historikertekst er f.eks. først dukket op i sidste halvdel af firserne. Bag dem ligger utallige nye programmer og reviderede programmer gennem knap 30 år. Gode programmer tager kort sagt tid, ikke så meget til selve programskrivningen, men til en erkendelsesproces, hvor det i vekselvirkning mellem brugere og programmører findes frem, hvad der egentlig er brug for, og hvordan det kan opnås.

For det andet har denne udvikling været drevet af gevinsterne fra en milliardomsætning. I Danmark, som ikke er specielt avanceret, sidder således halvdelen af de privatansatte 'kontorarbejdere' og en tredjedel af deres offentligt ansatte kolleger ved en skærm, og en meget stor del af dem har brug for et tekstbehandlingsprogram. Hvis der ikke kunne sælges millioner af tekstbehandlingslicenser vil-

le ingen finansiere så mange års arbejde. Programudvikling i større stil kræver et massemarked. Frivillige der gør det for fornøjelsens skyld kan kun være en delvis erstatning.

For det tredje er der ikke så få huller, selv i de bedste programmer. Nogle af disse huller er gemene fejl, og dem er der ikke meget sjov ved. Andre er mere interessante fordi de afspejler erkendelsesbetingede nødløsninger. For eksempel er mange tekstbehandlingsprogrammer i stand til at håndtere (slette, flytte, kopiere) 'sætninger'. Det fungerer vældig godt indtil man har en sætning med en forkortelse i. Så afsløres det, at programmet slet ikke ved noget om sætninger, men blot leder efter tegnsekvensen punktum blanktegn. Et andet eksempel: Når et ord skal deles, falder et tekstbehandlingsprogram i sidste ende tilbage på en menneskelavet liste over orddelinger. Enten som det eneste hjælpemiddel, eller som en undtagelsesliste der udrenser de fejl, der er tilbage efter anvendelse af de få tommelfingerregler der kan formuleres for orddeling. Det fungerer sådan set godt nok (bortset fra at delingen er sprogspecifik), men er dog ikke særlig tilfredsstillende set med algoritmisk problemløsning. Disse huller i kæmpens rustning afslører, at der er så mange sider af tekstens indre struktur som vi nok selv kan handle efter, men ikke forstår godt nok til at kunne beskrive dem for en datamaskine. Manglerne fyldes så op med 'fupregler' som ofte kan virke ganske rimeligt, men sjældent uden undtagelser, og derfor med et behov for menneskelig overvågning og indgriben. Disse 'fupregler' formuleres i forhold til en mere primitiv datastruktur (typisk

tegnsekvenser) end den man egentlig gerne ville håndtere.

Og for det fjerde er der forholdsvis lidt elektronisk databehandling i tekstbehandling. Hovedparten af aktiviteten med tekstbehandlingsprogrammet er faktisk brugerens håndarbejde under anvendelse af den grundlæggende struktur - rækkefølgen af tegn. Brugeren skriver, sletter og flytter tegn, mens det dovne program ikke laver andet end lidt justering ude ved højre margen. Når der skal skrives ud kommer programmet naturligvis i arbejde, men de typografiske problemer skal ikke være særlig drilske før der kræves menneskelig finpudsning.

Hvad kan historikeren da vente at finde på programmarkedet? Det er ikke så svært at regne ud ved nærlæsning af det ovenstående. Programmer som oftere repræsenterer det for tiden mindst ringe end virkeligt optimale svar på det problem de vil løse; programmer som er udviklet til mere købedygtige kundekredse der tilfældigvis har arbejdsopgaver der minder om historikerens; programmer der ikke rigtigt kan behandle stoffet på det plan man kunne drømme om, men kun på et mere primitivt, formelt plan. Endelig en lille håndfuld programmer, der virkelig er rettet mod historie, men til gengæld savner den kostbare finish, som de kommercielle produkter har. Som illustration vil jeg godt fortælle lidt om de tre programmer, som blev gennemgået på kurset i januar.

Tekstbasen.

Det ene var altså et tekstbaseprogram. Tekstbaser er en programtype, som historikere benytter alt for lidt. Der er et vist udbud af anvendelige produkter, de er

nemme at gå til, og de kan håndtere en almindelig arbejdsfunktion - excerpt- og notatskrivning - bedre end andre redskaber. Tekstbaser er temmelig forskelligt indrettede. De fremviser typisk en relativt enkel facade, men kan godt være temmelig komplicerede indeni. Den tekstbase jeg gennemgik 2) hører til i mellemklassen hvad angår kompleksitet.

En typisk tekstbase minder meget om et tekstbehandlingsprogram når man skriver ind. Den accepterer simpelt hen tekst i fri form. (Tekstbasen kan naturligvis ikke håndtere de mange typografiske krummelurer). Ellers adskiller den sig fra tekstbehandlingsprogrammet ved, at der ikke kan deles i sider, kapitler o.s.v., men i håndterlige "informationsenheder": poster. Desuden er der en mulighed for at angive felter inden for posterne: altså dele af teksten, som udstyres med en bestemt etiket, der også bruges i andre poster. For eksempel navn og dato.

Hensigten med strukturen er at give mulighed for en meningsfyldt søgning i materialet med fornuftige svar. Poststrukturen angiver hvilke grundenheder man arbejder med: Ved søgning i tekstbasen angives bestemte søgekriterier. Når en post opfylder kriterierne returnerer programmet selve posten, eller dele af den. Felterne gør det muligt at indskrænke sorteringen, så der kun undersøges en del af posternes indhold. De kan også bruges til at styre svaret, så det kun består i en del af postens indhold (indholdet af en eller flere variable), eventuelt med en styret opsætning. Tekstbasens grundlæggende datastrukturer er altså posten og feltet.

Tekstbaser varierer en del med hensyn til

de detaljerede regler for strukturering af materialet: Er der en overgrænse for posters størrelse? Kan poster evt. sammenkobles til større enheder? Er feltstørrelser faste eller variable? Kan felter udelades og /eller bruges flere gange i én post? Hvis hensigten er at bruge tekstbasen til ekserpter, notater og lign. skal den helst være meget fleksibel. Skal den bruges til mere fast strukturerede kartotekssystemer (f.eks. bibliografi) står man sig nok ved at vælge et redskab, der er godt til at fastholde strukturen, og dermed nærmere beslægtet med de egentlige databaser, som der står mere om nedenfor.

Når man søger i en tekstbase er grundprincippet at man stikker programmet et søgeord (eller flere, koblet sammen med og eller Eller). Der er normalt nogle muligheder for at bede programmet om at se bort fra varierende endelser. Dette kan være suppleret med automatiske faciliteter som bøjer ordene på plads i en grundform. Der kan også være mulighed for at søge på en tekststreng, altså en sekvens af tegn der kan danne en vilkårlig del af et eller flere ord. Når de relevante poster skal udskilles er Ordet og Tegnet altså relevante datastrukturer sammen med posten og feltet.

Så vidt, så godt. Tekstbaseprogrammerne har imidlertid to indbyggede problemer. Det ene er begrænsningen i deres virkefelt: de kan stort set ikke lave andet med det materiale man putter ind i dem end at returnere en delmængde af det, udvalgt og sorteret efter angivne kriterier. Det andet problem drejer sig om udvælgelsen af data på grundlag af ord og tegn. Det er jo ikke det vi vil have! men udvælgelse af emner, problemkredse, tidsrum. Det kræver stort materiale-

kendskab og fantasi at beskrive Fuldstændigt hvilke ord og orddele der karakteriserer det stof man vil finde. Hvis det skulle lykkes får man alting med - men man får med garanti også en del forkerte ting med, hvor de samme ord er anvendt om noget helt andet.

Der findes faktisk tekstbaser, der kan håndtere dateringer fint. Og der findes nogle (naturligvis ikke de samme) der rummer et hjælpemiddel til problemet med ordene, nemlig synonymordbøger, som kan konvertere ét søgeord til en stribe synonymer og beslægtede udtryk. Det er imidlertid et hjælpemiddel som kun kan bruges hvor der er rigelige ressourcer tilstede til at opbygge og vedligeholde ordbogen. Og det hjælper ikke på at man let kan få for meget med, tværtimod.

Relationsdatabasen.

Relationsdatabasen - eller bare databasen blandt venner - er idag den programtype som fylder langt de fleste af de store datamaskiner, og en masse af de små. Denne programtype er nemlig det typiske redskab til at danne kartoteker over kunder, skatteydere og andre ting. Relationsdatabasens enheder er også poster og felster, men de er defineret med fast hånd. Hver post er sat sammen af et ganske bestemt antal felter i en bestemt rækkefølge og med en bestemt type (tekst, tal p.s.v.) og længde. Hvis man skriver hver post som en linie danner en hel database altså en regelmæssig tabel. Poster i forskellige tabeller kan relatere til hinanden gennem indholdet af bestemte felter. (Det er derfor det hedder en relationsdatabase). Sådan kan der dannes et helt system af sammenhængende information, der kan håndteres som en helhed.

Ved hjælp af indeksstrukturer kan systemerne håndtere meget store datamængder med høj effektivitet. 3)

Derfor er relationsdatabasen (og dens slægtninge kartoteksprogrammet, den hierarkiske database m.fl.) yndlingsredskaber for de professionelle Information managers. Det gælder også i de historiske fag. Man skal ikke overse, at museumsarkiv- og biblioteksverdenen er fuld af historikere, som har ansvaret for omfattende og komplicerede informationssystemer, der ofte kan være, eller vil blive, opbygget som databaser af denne art.

De forskellige database/kartotekstyper har imidlertid en fælles svaghed. De kræ-

Kleio.

En del af charmen ved gennemgangen af Kleio var at den blev forestået af programmets bagmand, Manfred Thaller fra Max-Planck-Institut für Geschichte i Göttingen. En anden del er programmets indlysende kvaliteter. Her er virkelig et redskab som kan rumme næsten alt hvad der kan skrives med bogstaver og tal, og gøre mere ved det end bare reproducere det igen. Målsætningen med programmet, som er blevet stadig forbedret gennem mange år, er faktisk at lave et generelt program til alle normale former for historisk arbejde.

Kleio er nærmest en tekstbase. Det er nemlig muligt at skrive tekst i fri form ind som data, og programmet kender slet ikke til felter med en bestemt udstrækning og et bestemt antal. Men det kræver en obligatorisk strukturering af data i Informationsgrupper (ca. = poster), og tilbyder muligheder for en hierarkisk understruktur i Elementærinformationer

ver simpelt hen homogeniseret og pasteuriseret information, som kan anbringes i fast definerede felter af ikke for stor udstrækning. Det vil igen sige at de kun er relevante redskaber, når materialet er af høj kvalitet og benyttelsen af det er afklaret gennem forholdsvis omhyggelige forstudier. Ikke noget med at sætte sig i en læsesal og begynde fra en ende af. Selv om felterne i en database ikke behøver at rumme tal eller koder er databasen altså i sit "materialesyn" nært beslægtet med den statistiske arbejdsmåde. I forskningssammenhæng er den altså især et relevant redskab hvis materialet delvis skal bearbejdes statistisk.

(beslægtet med felter) og evt. underenheder. Som eksempel kan gives følgende brudstykke af en Kleio-base:

Elementærinformationer kan være af en række angivne typer. Blandt de mere originale typer kan nævnes datoer i et overvældende antal kalendere (gregoriansk, juliansk, jødisk, islamisk, byzantinsk, revolutionær o.s.v.) og tredelte talenheder med egen specifikation (f.eks. daler/mark/skilling, alen/fod/tomme). Begge dele naturligvis med uautomatisk konvertering.

De veludviklede muligheder for strukturering af data er forbundet med muligheder for definition af relationer af en hel række forskellige typer: dels mellem elementærinformationer eller underenheder inden for de enkelte informationsgrupper, dels mellem informations grupper. Tilsammen giver det mulighed for ret komplicerede automatiske operationer

(med større eller mindre grad af menneskelig efterkontrol), f.eks. identifikation af den samme person i forskellige informationsgrupper (kilder eller kildesteder), eller sammenkobling af forskellige personer til familier. Under den slags operationer kan man drage nytte af faciliteter, der efter givne regler kan udjævne forskellen mellem afvigende stavemåder.

er der dog et par ting at gøre opmærksom på. Kleio er nemlig et temmelig tungt program at arbejde med. Først og fremmest på grund af det grundlæggende forhold, at et program der skal kunne så meget rummer mange forskellige kommandoer. Når det skal håndtere en rig og kompliceret datastruktur bliver ordrene tillige komplicerede (fordi det skal speci-

Eksempel på en informationsgruppe i en Kleio-base

Testament 1.7.1734

Erblasser Mueller/Johannes; Friedrich/Schmied; Bauer

Immobilie Schmiede; Hofstatt %Die Schmidt am Platz mit ayner klein

Stact dabel/Ruedorf/1000f1/Item=VA1

Immobilie Acker/Hettenberg%neben Hans Haeselings Wiesen/200 f1/Item=VA2

Mobilie 3 Kuehe; 2 Kaelber; 1 Ochse/400 f1/Item=VA 3

Mobilie Bargeld/300 f1/Item=VA4

Erblasser Mueller/Annegret/Gebnahme=Reiter

Immobilie Wiese/Ruedorf%Bey der Almeynd/50f1/Item=MU1

Immobilie Garten/Ruedorf%Hinter der Muehle/100 f1/Item=MU2

Mobilie Guthaben/550f1/Item=MU3

Person Reiterer/Johann/Kommentar=vermutlich das noch nicht ausbezahlte Erbteil Annegrets

Erbe Mueller/Friedrich; Wilhelm//Sohn/Erbt=VA1;MU2

Erbe Grieger/Josefa; Maria/Tochter/Erbe=VA2;VA;MU1MU3

Erbe Institution=Armenkasse der Zunft#Es scheint eine

Ansemandersetzung zwischen Vater und Tochter vorausgegangen zu sein.

Vgl. Prot. d. LG Niederheim v. 14.6.1732

Alt i alt er programmet smidigt nok til at kunne rumme så forskellige ting som skattemister og beretninger, og ydedygtigt nok til at kunne udrette ganske meget med mange slags historisk materiale.

Nu mangler jeg bare at fortælle, at Kleio udleveres gratis til seriøse brugere. Før den gunstige læser skriver til Göttingen

ficeres hvilken del af det samlede materiale ordrene skal forholde sig til, og hvad der præcist skal gøres). Hertil kommer at Kleio oprindeligt er udviklet til store datamaskiner, og har en ret barsk, kortfattet og uvenlig tone i sin omgang med brugerne, som det er typisk for den slags programmer. Endelig er der et par detaljer, som at det interne kommando-

sprog er baseret på latin, og at program-
mets meddelelser og håndbog naturligtvis
er på tysk. (Fransk kan også leveres).

Kleio er kort sagt et redskab for folk der
har en ordentlig opgave. Den skal kunne
retfærdiggøre at de bruger et par uger på
at sætte sig ind i redskabet, og at selve
indlæsningen af data sker i en mere om-
stændelig form end i de fleste kommer-
cielle datahåndteringsprogrammer. Det
skader nok heller ikke, hvis brugerne er
lidt edt-vante i forvejen. Det drejer sig
dels om indlæringstidens længde, dels
om at kunne forstå og udnytte de mulig-
heder som beskrivelsen af stoffet - Kleios
dataformat - rummer.

Som det er antydnet ovenfor har datastruk-
turen en række forskellige sider. Der er
for det første serielle strukturer. Blandt
andet informationsgrupperne, som jo er
en række af logisk ækvivalente enheder.
Informationsgrupperne behøver imid-
lertid ikke at være særlig ens. Dels er der
ingen praktiske begrænsninger på deres
størrelse, dels kan hvert led i deres logi-
ske underinddeling (deres elementærin-
formationer) udelades eller gentages.
Gentagelsen bringer også et serielt ele-
ment ind i selve informationsgruppen.

For det andet er der hierarkiske struktu-
rer. Forholdet mellem serien af informa-
tionsgrupper som altid kan rumme serier
af elementærinformationer er et eksem-
pel. Men elementærinformationerne kan
også rumme en underinddeling. Her er
altså et hierarki med tre trin, som igen kan
overbygges med trin, der består i mæng-
der af informationsgrupper, defineret på
forskellig måde.

For det tredje er der mulighederne for at
definere relationer, sammenhænge, mel-

lem informationsgrupper, elementærin-
formationer og underfelter. En fleksibel
måde at danne enheder som går på tværs
af de regelmæssige serielle og hierarkis-
ke strukturer.

For det fjerde er det også muligt at hånd-
tere stoffet som tekst, dels i ord og ord-
dele.

Datastrukturen i Kleio er altså alt andet
end stiv. Den er nærmest en æske Lego-
klodser, hvoraf historikeren skal kon-
struere den datastruktur der ønskes
anvendt på det konkrete materiale. Det er
denne grundlæggende fleksibilitet der
gør det til mere end rent pral at fremhæve
Kleio som et muligt bud på et generelt
program til historisk materialehåndte-
ring. I forhold hertil er de smarte indbyg-
gede faciliteter som datokonvertering
etc. nok nyttige, men ikke væsentlige.
Kleio er næppe det sidste bud på titlen.
Men fremtidens programmer til histori-
kere kommer næppe uden om at skulle
have det samme karaktertræk: et rigt ud-
bud af strukturer forbundet med fleksible
muligheder for kombinationer. Uden
dette er det ikke muligt at forbinde varia-
tionen i det historiske materiale - selv et
produkt af den historiske proces - og
kravet om en formel beskrivelse som for-
udsætning for den datamatiske behand-
ling. Heraf følger to ting: at historisk
databehandling af alt andet end de mindst
komplicerede materialer altid vil være en
forholdsvis besværlig sag; og at hvert
skridt i databehandlingen i sig selv må
reflektere en historisk erkendelsespro-
ces, rettet mod materialet.

1) Niels Ufer i Information - citerende en
anonym kollega.

2) AskSam version 3 fra AskSam Sys-

tems, som koster et par tusind kroner. (Dog ca. 3.500 kr. i Danmark fra den danske importør).

3) Mere om databaser og nogle andre

kontorprogrammer som kan være nyttige for historikeren kan findes i Per H.Hansen, "PC'en og historien", Fortid og Nutid 35:4 (1988), 257-271.

Københavns Universitets Udvekslingsstuderende!

Vil du tage del i den spændende og udbytterige opgave det er at integrere vore gæstestuderende i det sociale liv på Københavns Universitet? På Engelsk Institut startede vi sidste år en "utor-ordning", hvor danske studerende kunne få lejlighed til at møde en ellers isoleret studentergruppe: vore udenlandske udvekslingsstuderende.

Ordnningen begrænsede sig i første omgang til kun at omfatte de danske engelskstuderende. Vi ønsker nu også at inddrage andre institutter og fakulteter på Københavns Universitet. Så hvis du har et minimum af tid, er interesseret i at møde studerende fra andre lande, og ønsker at forbedre det internationale miljø på Københavns Universitet, så skriv dit navn, adresse, telefonnummer og hvilket sprogområde du er interesseret i til

Københavns Universitet Amager

Engelsk Institut

Christian Schönberg

8.2.69

På forhånd tak

Specialeliste Århus

Liste over specialer indleveret til bedømmelse ved Historisk institu i Århus 1987 og 1988.

1987:

Andersen, Finn

De danske Guldkystbesiddelser under kgl. styre 1754-1765. En undersøgelse af tidens dansk-afrikanske kontakter.

Andersen, Ole Selmer

Idealet eller hønsekolera. En undersøgelse af historiesynet hos Søren Mørch med henblik på vigtige historiografiske og ideologiske opfattelser bag "Den nye Danmarkshistorie".

Bjerregård, Niels-Jacob

Provinsbyernes vestindienhandel - omfang og organisation. En undersøgelse af de danske provinsbyers handel på Dansk vestindien i perioden 1777 til 1807 - med særlig henblik på togterne fra de jyske, fynske og sjællandske provinsbyer samt rederne bag disse.

Burstein, Ron

Indvandrersituationen i Danmark belyst ved indvandrerbørns aktiviteter i danske sportsklubber.

Bøge, Flemming

Hænderne over dynen. En analyse af den borgerlige onani-diskurs i Danmark i slutningen af 1700-tallet.

Carstensen, Peter Langholz

Urbaniseringsprocessen i Danmark ca. 1840 - 1900. En analyse af de demografiske og strukturelle ændringer bag urbaniseringsprocessen.

Dahl, Rasmus

Pligten til sundhed. En undersøgelse af den populære sundsdiskurs i Danmark 1530 - 1800.

Danielsen, Niels-Birger

Indiens 2. 5-årsplan og de politiske hovedkræfter bag den.

Fowler, Donald F.

Amerikas selvstændiggørelse - forløb og fortolkninger. Historiografiske analyser omkring fortolkninger af den Amerikanske Revolution og forfatningen med særlig vægt på udvalgte historikere fra den Progressive retning og Konsensuskolen samt debatten mellem dem.

Frandsen, Allan Leth

Dansk landbohistorie i første halvdel af det 19. århundrede.

Hansen, Karin T, og Merete Quist

Man kan altid kalde det kærlighed. Normer for valg af ægtefælle blandt de øvre sociale lag i Danmark 1550 - 1850.

Hansen, Richardt Høimann

Jöns Bengtsson Oxenstierna-ærkebisp og politiker. Der ønskes en redegørelse for hans tidsepoke og en vurdering af kildematerialet med særligt henblik på 1457 og 1463 - 66.

Jacobsen, Poul Møller

Arbejdsløsheden i Århus 1929 - 1940 med henblik på Århus Byråds tiltag i forhold til arbejdsløsheden.

Jørgensen, Hans Hestvang

En analyse af Sui- og Tangdynastierne (589-906) med særligt henblik på begrebet asiatisk produktionsmåde. Nøglen til Orienten?.

Lorenzen, Hans

- Og gjorde danerne kristne. En undersøgelse af spørgsmålet om mentalitets-historisk brud eller kontinuitet omkring Harald Blåtands proklamation på den store Jellingesten af Kristendommens indførelse.

Morgensen, Per Hauge

Portræt af Ringkøbing omkring 1800 - studier i Ringkøbings historie med særligt henblik på befolknings-, bygnings- og erhvervsforhold.

Møller, Hans T.

Kybernetiske projekter i Chile under Salvador Allende.

Møller, Kristian Massey

Kristian. Et forsøg på en selvbiografisk fortælling.

Nielsen, Sven Ole

Udvalgte sider af L.N.Hvidts vike ca. 1830-1849 m.s.h. på den rolle han spillede som politiker.

Pedersen, Kaj Jepsen

Kongedyb var Strømmens navn. Slaget på Rheden den 2. april 1801, specielt med henblik på dets tekniske og taktiske baggrund samt dets eftermæle i danske skolebøger.

Quist, Merete: Se Hansen, Karin T.

Rasmussen, Agnete Amlund: Forholdet mellem Nationalmuseet og de kulturhistoriske provinsmuseer i perioden 1885 til 1930. En vurderende gennem-

gang med udgangspunkt i de statslige tilskudsregler 1887-88.

Sørensen, Svend Falkner: Fahnenflucht? En undersøgelse af de dansksindede desertører i Nordslesvig under 1. Verdenskrig.

Tanderup, Bent

Radiofoniens udvikling i Danmark frem til radioordningen af 1925.

Von Cappeln, Eggert

Hartvig Frisch som kulturpolitiker og kulturhistoriker. En historiografisk analyse af Hartvig Frisch's "Europas Kulturhistorie" og en placering af værket som et led i et kulturpolitisk arbejde for at fremme realiseringen af en arbejderkultur i tyvernes Danmark.

1988**Von Barner, Kai Otto**

Landarbejdernes levevilkår i perioden 1870 - 1910 med hovedvægt på daglejergruppen, illustreret ved løn- og ansættelsesforhold samt andre sociale forhold for daglejerne på Voescgård, set i relation til godsets økonomi.

Bruun, Carsten

Skriftemålet i Danmark fra senmiddelalder og frem til korkeordinansen 1539.

Christiansen, Carl Otto

Ære og Brød. Den unge Christian Prams forsøg på at forbinde sit borgerlige liv med sine forfatterdrømme.

Gjermansen, Henning

Den skotske kongemagt under David II (1329-71).

Hindsted, Leif

Folkesundhed og Oplysning. Studier omkring befolkning og sundhedsforhold i den populærmedicinske diskurs overfor offentlighed og statsmagt i Danmark ca. 1750 - 1810.

Just, Kai Holmgaard

for Guds og menneskets åns må og skal alle magter bøje sig. Samspillet mellem den unge D.G.Monrads liv og livsanskuelse og dets udmøntning i voksenårenes gerning.

Kristensen, Poul Erik Flarup

Dansk Islandspolitik 1901-1912.

Kærgaard, Anders

Forandringer i klientelismen på Vestsicilien fra samlingen af Italien i 1861 til vore dage.

Moeslund, Søren Lau

Frændeløs i fremmed lag. Frigørelse fra slægt og deling i klasser i dansk højmiddelalder (ca. 1170-1241) på baggrund af landskabslovene.

Myrtue, Anders Skriver

Guldtynget arm giver drøjere hug! Aspekter af gaveudvekslingen i Danmark ca. 800 - ca. 1200 belyst ved udvalgt kildemateriale.

Møller, Anne Yde: Lokalhistorisk litteratur om besættelsen 1945-1986.

Petersen, Jan Erik

Slageoprøret på Skt. Jan i 1733. En strukturel og komparativ analyse.

Poulsen, Steen

Moderniseringen af den statslige administration siden 1983.

Rasmussen, Kristen Jessen

Jydernes gamle stivsind - studier omkring det midtjyske bondeoprør i 1313.

Schjødt, Helle

Zionismen og opbygningen af det jødiske samfund i Palæstina 1897 - 1939.

Thomassen, Doris Lybecker

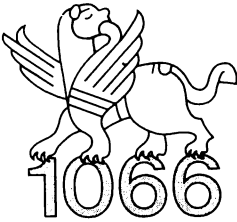
Baggrunden for bruddet mellem Sovjetunionen og Jugoslavien i 1948.

Thomsen, Søren Lauritzen

"Tilblivelsens Land" - "Se! Opdag det usynlige! - fornem det uskete! - Eller du kommer ikke levende gennem min verden!" (Ingemann i "De fire Rubiner! 1849). Sider af digteren og mennesket B.S.Ingemanns liv og udvikling væsentligst belyst gennem hans forfatter-skab.

**Husk at forny
dit abonnement på**

1066



Tidsskrift for Historisk Forskning

Historisk Institut • Njalsgade 102 • 2300 Kbh S • Giro 4 18 85 51

Ansvarshavende redaktør: Svend Honoré
Lundebjerggårdsvej 194, 2.tv.
2740 Skovlunde
Tlf: 42 84 64 14

Redaktion: Steen M. Andersen
N.H.Frandsen
Kim Furdal
Frank Müntzberg
Bjørn Wied
Steen Østergaard

Ekspedition: Bjørn Wied
Parkvej 17
3450 Allerød
Tlf: 42 27 55 85

Priser:

20 årgang:	Abonnement	kr.	125,00
	Løssalg pr. nr.	kr.	35,00
Ældre årgange:	pr. nr.	kr.	15,00

Alle henvendelser vedr. adresseændring o.l. bedes rettet direkte til postvæsenet.

Eftertryk tilladt i uddrag, forudsat tydelig kildeangivelse.

Lasersats og tryk AU-Kommunikation

ISSN 0106 - 0627