



Danskernes Historie Online

Danske Slægtsforskeres Bibliotek

Dette værk er downloadet fra Danskernes Historie Online

Danskernes Historie Online er Danmarks største digitaliseringsprojekt af litteratur inden for emner som personalhistorie, lokalhistorie og slægtsforskning. Biblioteket hører under den almennyttige forening Danske Slægtsforskere. Vi bevarer vores fælles kulturarv, digitaliserer den og stiller den til rådighed for alle interesserede.

Støt Danskernes Historie Online - Bliv sponsor

Som sponsor i biblioteket opnår du en række fordele. Læs mere om fordele og sponsorat her: <https://slaegtsbibliotek.dk/sponsorat>

Ophavsret

Biblioteket indeholder værker både med og uden ophavsret. For værker, som er omfattet af ophavsret, må PDF-filen kun benyttes til personligt brug.

Links

Slægtsforskeres Bibliotek: <https://slaegtsbibliotek.dk>

Danske Slægtsforskere: <https://slaegt.dk>



1066 Tidsskrift for Historisk Forskning

25. årgang – nr. 4 december 1995





1066 Tidsskrift for Historisk Forskning

Adresse

Institut for Historie
Njalsgade 102
2300 København S
Giro 4 18 85 51

Ansvarshavende Redaktør:

Svend Honoré
Lundebjerggårdsvej 194, 2.tv.
2740 Skovlunde
Tlf: 4284-6414

Redaktion:

Mogens Bak-Hansen
Michael Bregnsbo
Pelle Larsen
Søren Mentz
Jørgen Mikkelsen
Hans-Micael Søndergaard
Steen Østergaard

Ekspedition:

Jørgen Mikkelsen
Haraldsgade 96, 4.tv.
2100 København Ø
Tlf: 3118-3853

Priser:

25. årgang:
Abonnement kr. 165,-
Løssalg pr. nr. kr. 50,-
Ældre årg. pr. nr. kr. 20,-

Alle henvendelser vedr. adresseændring o.l. bedes rettet direkte til postvæsenet.

Eftertryk tilladt i uddrag, forudsat tydelig kildeangivelse.

Lay-out: Hans-Micael Søndergaard

Sat med Gill Sans

Tryk: Kandrups Bogtrykkeri, København.

ISSN 0106-0627

25. årgang nr. 4

Peter Henningsen

Bølgende agre af gyldent korn

Kornavlsideologien i dansk

landbrugs historie

3

Jens A. Krasilnikoff

Arbejde, miljøforandringer og grænser

- en landskabshistorisk undersøgelse af

oldtidens Attika

20

Specialeliste Københavns Universitet 29

Indholdsfortegnelse 1995 31

Mogens Bak-Hansen

Kampen om historien (4)

Historieskrivning, historiens lære og

postkommunisternes magtovertagelse Bagsiden

Forside;

Pottekonen fra Elkjær fremviser stolt sine

hjemmegjorte produkter på dette foto fra 1913.

Bierhverv var et nødvendigt supplement til det

vestjyske agerbrug, der før ca. 1850 dårligt kunne

brødføde en familiehusholdning, hvis man da ikke

som de heldigst stillede engbønder kunne gøre

regning på gode englodder og studesalg. Læs Peter

Henningsens artikel herom. Grindsted lokalhistoriske

arkiv, foto nr.2747.

1066 er et tidsskrift, der har til formål at formidle resultaterne af den historiske forskning i bredest mulig forstand. Dette gælder både Danmarks- og Verdenshistorie. Det søges gjort på en måde, der appellerer til både faghistorikere og andre historisk interesserede. 1066 ser det som sin særlige opgave at viderebringe resultaterne af studentspecialer og Ph.D.-afhandlinger. Redaktionen består af en uafhængig kreds af historikere med tilknytning til Institut for Historie, Københavns Universitet. Tidsskriftet udkommer fire gange årligt.

Bølgende agre af gyldent korn

Kornavlsideologien i dansk landbrugs historie

af arkivarvikar Peter Henningsen, Landsarkivet i Odense

Da digteren H. C. Andersen i 1859 besøgte godsejeren på herregården Nørre Vosborg i Vestjylland, faldt han ind hos de lokale bønder på godset, hvor han blev budt på overvældende mængder af "kage, syltetøj og drikkevarer". Landbefolkningen bød ham på snaps og flere slags vine, "thevandsknægte" og likører og da han naturligvis kun kunne nippe til al den overflodighed, bragte de ham oven i købet chokolade. På egnen omkring Nørre Vosborg fandt den berømte digter iøvrigt rige, pyntelige gårde, hvis køkkener så ud som var de "dukkeskabe" og hvis lofter var dekorerede med en mosaik af skinker og pølser¹. Skønt der var tale om en "fattig" hedeegn i Vestjylland, synes bønderne på Nørre Vosborg ikke at have været særligt forarmede, snarere tværtimod.²

Professor Gregers Begtrup, der forfattede en større beskrivelse af det jyske agerbrugs tilstand i årene fra 1808 til 1812, ved da også at fortælle, at bønderne på den jyske hede slet ikke var så fattige endda. I Ribe amt var bønderne i en langt bedre forfatning end man skulle formode og ikke nok med det, men "velstanden blandt bønderne i vesteregnet, hvor skarpe jorderne endog er, er større end på mange steder i de frugtbare egne af Danmark. De har gode

bygninger, meget ofte af brændte sten, godt bohavede, god besætning og mange forrenter meget lidt i deres gårde". Samme melding lød fra Vejle amts vestlige hedeegne, hvor der selv i de "magreste egne" fandtes en større velstand blandt bondestanden end man skulle tro³.

I Vorbasse og Hejnsvig sogne, som lå midt på heden i de allerdårligste landbrugsegne i Vestjylland, var jorden "skarp" og "sandig", men ikke desto mindre fortaltes det i 1819, at bøndernes tilstand også her var god: "De fleste have og kun lidet hartkorn at svare skat af". På grund af den store afstand til købstæderne var bønderne i de to sogne fritagne for mange byrder og ægter⁴, som ellers hvilede på de bedre egnebeboere. I tilfælde af fourage-påkrævning forskånedes de desuden for at levere høg og halm⁵. Den lokale sognepræst mente ligefrem, at der blandt hans sognefolk fandtes bønder, som var gode for flere tusinde rigsdaler. De havde især profiteret af Napoleonskrigene, hvor priserne på rug, uld, smør, honning og stude var gået kraftigt i vejret - og som bekendt var hedeegnene særdeles leveringsdygtige i rug, uld, honning og stude⁶.

Der findes flere indikationer på, at de jyske hede-bønder ikke var så forarmede, hverken i det 19. eller i det foregående år-

1. H.C.Andersen: *Reise i Vest- og Nordjylland 1859*. I: Johs. E.Tang Kristensen og Arthur Hansen(udg.): *Gennem jyske egne. Uddrag af gamle rejseskildringer fra 1692-1867*, s.147f.

2. Med betegnelsen Vestjylland menes i denne artikel landområdet vest for den jyske højderyg (et område, der strækker sig fra Kongeåen til Lemvig-egnen). Med Østdanmark menes alle landområder øst for denne natur- og kulturgrænse.

3. Gregers Begtrup: *Beskrivelse over agerdyrkingens tilstand i Nørrejylland*, bd. 1, 1808, s. 56 og 247.

4. En del af det hoveri, som en fæstebonde ydede sin godsejer, bestod i forskellige pligtkørsler og transporter, f.eks. af herregårdens landbrugsprodukter. Denne form for hoveri benævntes kørselsægt eller blot ægt.

5. At yde fourage vil sige, at bønderne var pligtige til at levere foder, særligt hestefoder, når hærens tropper var på gennemmarch i de pågældende områder.

6. P.N.Frost: *Statistisk-økonomisk beskrivelse over Vaarbasse og Hejnsvig sogne i Slaugs herred, Ribe Amt, 1819*, s.43.

hundrede, som det almindeligvis antages i dansk historieskrivning: I et tidsskriftsindlæg fra 1798 berettes det f. eks., at hedebondens tilstand i det hele betragtet er temmelig god. Der findes mange rige og fornemme bønder og selv i de "allerskarpeste" egne er bonden ikke ligefrem fattig, hvilket skyldes hans "virksomhed" og kreaturopdræt⁷. Godsejeren A.C. Teilmann på Nørholm ved Varde, fortalte i en indberetning fra 1768, at også han mente, at bønderne på heden var relativt velhavende. Han gav derfor ikke meget for den megen klagen over de vestjyske tjenestefolks høje lønninger, idet han mente, at de modsvarede af en tilsvarende velstand blandt gårdmændene: "Det er altid tegn til gode tider og god velstand, at bøndernes tjenestefolks løn er høj. Det giver blandt andet til kende, at bøndernes fortjeneste er så meget større. Det er at sige: Overskuddet fra avlingen"⁸. Teilmans bror, Thøger Reenberg Teilmann, der sad på godset Endrupholm et stykke vej fra Nørholm, mente ligeledes, at hans fæstebønder stod sig vel. De havde deres skikkelige udkomme og led ingen nød.

Pastor Knud Lang i Vilslev sogn fandt heller ikke megen armod blandt sine sognebørn på heden. I 1766 indberettede han til biskoppen i Ribe, at "bondestanden har især på tredive års tid kendelig tiltaget i velstand endog i de skarpeste egne, hvilket næst Guds velsignelse fornemmelig er at tilskrive den langvarige fred, man har haft i landet, for skånsel for betydelig misvækst og beboernes flittighed mere end tilforn i at udbrede og forbedre agerdyrkningen som deres hovednæringsmiddel". Skønt kvægsygdом havde bortrevet over tusinde kreaturer i Vilslev i årene 1745-50, var bønderne kom-

met sig forbløffende hurtigt over tabet og var nu allerede i "bedre velstand end før"⁹.

Nyt lys over vestjyske bønder

Ikke alene afkræfter mange indberetninger fra det 18. og 19. århundrede myten om det fattige Vestjylland og den fattige hedebonde, men også skiftebrevene taler deres tydelige sprog. Jeg har således selv undersøgt samtlige skiftebreve efter afdøde husstandsoverhoveder i seks sydvestjyske hedesogne fra perioden 1750-1830. De seks sogne er beliggende i det østlige Ribe amt og blev førhen betragtet som de aller værste af alle hedeområder i Jylland, hvilket altså må indebære, at de efter den traditionelle opfattelse af Vestjylland, også må have hørt til de allerfattigste egne i Danmark¹⁰.

Men skiftebrevene fortæller noget ganske andet: Af 163 skiftebreve efter selvejere efterlod de 118 pengemidler til arvingerne, mens de 25 udviste et underskud. Af 39 skiftebreve efter fæstere (hovedsageligt kolonister på Randbøl hede) efterlod de 22 noget til arvingerne, mens de 17 var underskudsgivende. Noget tyder altså på, at fæsterne var ringere stillet end selvejerne. Umiddelbart må det dog forekomme overraskende, at så mange skifter udviste et overskud.

Ser vi på, hvor meget der blev til arvingerne i de overskudsgivende skifter, bliver billedet endnu mere tydeligt: Tre skifter noteredes for et overskud af likvide samt faste og mobile midler på over 2000 rigsdaler, når gælden var trukket fra boets værdier. Seks skifter noteredes for mellem 1000 og 2000 rigsdaler, fjorten for mellem 500 og 1000 rigsdaler, syv skifter for mellem 400 og 500 rigsdaler, otte for mellem 300

7. Tilskueren for landvæsenet bd. 2, 1798, s.31.

8. Indkomne betænkninger over spørgsmål til landvæsenets forbedring i henhold til cirkulære af 30. april 1768, Rtk. 432,RA.

9. Kaptajn T.R. Teilmanns beretning. I: *Bondestandens kaar i det sydlige Jylland i midten af det attende aarhundrede, samt pastor Knud Langs beretning* s. 35f meddelt af dr. O.Nielsen. Aarboeg for dansk kulturhistorie 1894, s. 31.

10. Der er tale om følgende sogne: Grindsted, Grene, Hejnsvig og Vorbasse sogne i Slaugs herred, Ribe amt. Desuden Ansager sogn i Øster Horne herred, ligeledes Ribe amt, og endelig Sønder Omme sogn i Nærvang herred, tidligere i Vejle amt. Ved kommunalreformen i 1970 blev Sønder Omme (med Filskov) sogn underlagt Grindsted kommune og kom derved under Ribe amt.



"Hugo Matthiessen (1881-1957), udgav bogen "Den sorte jyd" som for de følgende generationer blev standardværket om livet på den jyske hede i 17- og 1800-årene. Denne status har bogen stadig her i 1995. Den er skrevet i den klassiske Troels-Lundsk tradition, hvor vægten er lagt på små anekdoter og pudsige tidsbilleder. Således bærer den præg af, at Matthiessen ikke har arbejdet ud fra en egentlig problemstilling, hvilket giver en ret kaotisk opbygning, hvilket ikke forhindrer en fornøjelig beskrivelse. Hans behandling af hedebonernes livsvilkår er temmelig inkonsekvent og usystematisk. F.eks. hævder han på den ene side, at hedebonden var en fattig mand, men på den anden side også at han var velhavende og havde penge på kistebunden!

Skønt Matthiessen flere steder viser eksempler på hedebondens velhøvedhed, drager han alligevel aldrig sin a priori-tese i tvivl: At hedebonerne var fattige og forarmede. Skønt hans kildemateriale giver ham talrige eksempler på, at kornavsideologiens paroler om det fattige Vestjylland ikke holder for en nærmere undersøgelse, drager han aldrig konsekvensen heraf.

og 400 rigsdaler, tolv for mellem 200 og 300 rigsdaler, 28 for mellem 100 og 200 rigsdaler og endelig 62 skifter, som efterlod mindre end 100 rigsdaler til boets arvinger¹¹.

Skiftebrevene taler deres tydelige sprog om bønder på den jyske hede, der sandsynligvis var langt mere velhavende end deres standsfæller i det østlige Danmark. Desværre er der ikke lavet direkte sammenlignelige undersøgelser over de østdanske bønders økonomiske forhold i det 18. århundrede, men Margit Mogensen har dog i en bog om bønderne i Odsherred i Nordvestsjælland beskæftiget sig med disse bønders formueforhold. Hendes undersøgelse, der omfatter skifter fra perioden 1776 til 1801 viser, at der kun i de færreste boer blev noget tilovers til arvingerne, når udgifterne var trukket fra boets værdi. Ud af 279 skifter i gårdfæsterboer ved Odsherred gods blev der kun overskud til arv i 27 tilfælde, og af 342 skifter i husmands- og indsidderboer samt i alle skifter efter tjenestefolk optrådte der kun overskud i 32 tilfælde. På Dragsholm gods var der i perioden 1790-1800 kun overskud i 12,8 % af gårdfæsterboerne og i 7,9 % af husmandsboerne. Overskuddet til arv i de nordsjællandske boer var stærkt varierende. Overskuddet i gårdfæsterboer kunne således svinge fra nogle få rigsdaler til over 300, i visse tilfælde betydeligt mere.

Det er ganske tankevækkende, at de gårdfæstere, som efterlod sig større pengebeløb til deres arvinger, alle havde været involveret i såkaldte "bierhverv" eller pengeudlåning. Margit Mogensen konkluderer derfor, at det snarere var bierhvervet end landbruget, der var forudsætningen for dødsboernes eventuelle overskud¹². Præcis den samme konklusion kan drages på basis af det vestjyske materiales mange dødsboer

med overskud: Det var de ikke-skattepligtige bibeskæftigelser, der udgjorde forskellen på den rige og fattige bonde, uanset om denne var fæster eller selvejer.

En lignende undersøgelse er foretaget af Karl Peder Pedersen over vestfynske bønders økonomiske forhold i det 18. århundrede. Det drejer sig om fæstebønderne under Erholm-Søndergårde stamhus i perioden 1720-99, og undersøgelsen viser, at de vestfynske fæstebønder var langt bedre ved muffen end de nordsjællandske i Odsherred.

Knap en trediedel af alle skifter (såvel fuldførte som ikke-fuldførte) gav overskud og der er en tendens til, at dødsboerne efterlader sig flere midler, jo længere vi kommer frem mod år 1800. Umiddelbart ser det altså ikke ud til, at de vestfynske fæstebønder under Erholm-Søndergårde var så meget ringere stillet end hedeboenderne i Sydvestjylland. En vigtig omstændighed i forbindelse med de vestfynske bønders økonomi er imidlertid den lave skatteansættelse på deres hartkorn. Med udgangspunkt i undersøgelser foretaget af Erland Porsmose¹³ fortæller Karl Peder Pedersen, at de vestfynske bønder blev skyldsats ret lavt, idet der ved hartkornsberegningen blev fratrukket et areal svarende til den hvilende vang og den hvilende vang, var på Vestfyn større end andre steder på øen. Disse fradrag betød, at der skulle relativt mange tønder land til en tønde hartkorn. Bøndernes afgifter og skatter, som jo blev betalt i forhold til hartkornet, var altså mindre her end på det øvrige Fyn¹⁴.

Akkurat som Margit Mogensen altså kunne konstatere, at størrelsen på de nordsjællandske bønders formuer var proportional med graden af bierhverv, således kan Karl Peder Pedersen fortælle, at størrelsen på de vestfynske bønders formuer skyldtes

11. Peter Henningsen: *Hedens hemmeligheder. Livsvilkår i Vestjylland 1750-1900*, 1995, s. 112ff.

12. Margit Mogensen: *Fæstebønderne i Odsherred*, Kbh. 1974, s. 153f.

13. Erland Porsmose: *Den regulerede landsby* bd. I, Odense 1981, s. 107,277,279,325.

14. Karl Peder Pedersen: *Vestjyske fæstebønder*, Odense 1984, s. 61,65f,168.

den lave hartkornsansættelse. Fænomener, der begge var ganske almindeligt forekommende på den jyske hede!

Den øvrige og almindeligt kendte litteratur om østdanske landboforhold i det 18. århundrede, efterlader imidlertid ikke én med et generelt indtryk af velstående bønder - og da slet ikke så velstående som de ovenfor skildrede bønder i Ribe amt. Karl Peder Pedersen antyder således, at fæstebønderne på Vestfyn nok var mere velstående end de øvrige fynske bønder. Spørgsmålet må derfor være: Hvor mange østdanske fæstebønder efterlod sig så mange likvide midler og så meget løvsøre, som hedeboenderne i de seks undersøgte sydvestjyske sogne? - Og repræsenterer Fyn i dette tilfælde, ligesom i så mange andre, en middelvariant mellem den (vest)jyske og den sjællandske bonde?

Vestjylland og verden

De ovenfor anførte eksempler antyder, at den almindelige antagelse om, at de vestjyske hedeboender skulle være fattigere end bønderne på Østdanmarks muldede jorder, ikke kan holde stik. Kun få danske historikere har imidlertid forsøgt at prøve kræfter med myten om den fattige hedebonde og forsøgt at teste dens holdbarhed ved empiriske studier. Verner Bruhn gjorde nogle ansatser hertil i sit bidrag til arbejdsrapporten om Vestjyllands udviklingshistorie fra 1984, men han kom reelt ikke ud over antydningen af disse forhold, idet han ikke supplerede sine kommentarer med empiriske eksempler¹⁵. Mere held havde etnolog Ellen Damgaard med sine artikler om bønderne i egnen omkring Lemvig, hvor hun bl. a. påviste, at det var fejlagtigt at tale om fattigdom og afsondrethed blandt bønderne på denne egn¹⁶. En anden etnolog,

Johannes Møllgaard, har i en artikel fra 1988 desuden påvist studeavlens høje grad af specialisering i Salling og dens store betydning for Salling-bøndernes økonomi. Heller ikke Møllgaard kan bekræfte det dystre billede af den vestjyske bonde som en isoleret og tilbagestående mand, hvis omverdenhorisont kun omfattede de nærmest liggende landsbyer og købstæder¹⁷. Men bortset fra disse tre forskere, har stort set ingen fagfolk endnu taget dette spørgsmål op til videre overvejelse i skriftlige arbejder.

En stigende interesse for landbrugs-mæssige og handelsmæssige forhold i Vestjylland er dog begyndt at komme for dagen. Særligt i forbindelse med den nyeste "trend" indenfor historieskrivningen: Regional historie. De to symposier om "Vestjylland og verden", der hidtil har været afholdt i Ribe og Lemvig (1992 og 1995) har således samlet adskillige forskere og museumsfolk med interesse i vestjysk historie. Folkene bag "Vestjylland og verden" udgør et løst netværk af forskere fra forskellige lande i Nordsøregionen og de studerer primært Vestjyllands udviklingshistorie med udgangspunkt i landsdelens handelskontakter og kulturkontakter med omverdenen. På de to afholdte symposier, hvor forskernes arbejder om Vestjylland er blevet præsenteret, har det stået klart, at det vestlige Jylland langt fra var så isoleret og tilbagestående som hidtil antaget. Der kan næppe herske tvivl om, at symposierne i fremtiden vil være med til at skabe en fornyet interesse for den jyske historie og således være med til at placere regionen i en større kontekst, såvel nationalt som internationalt.

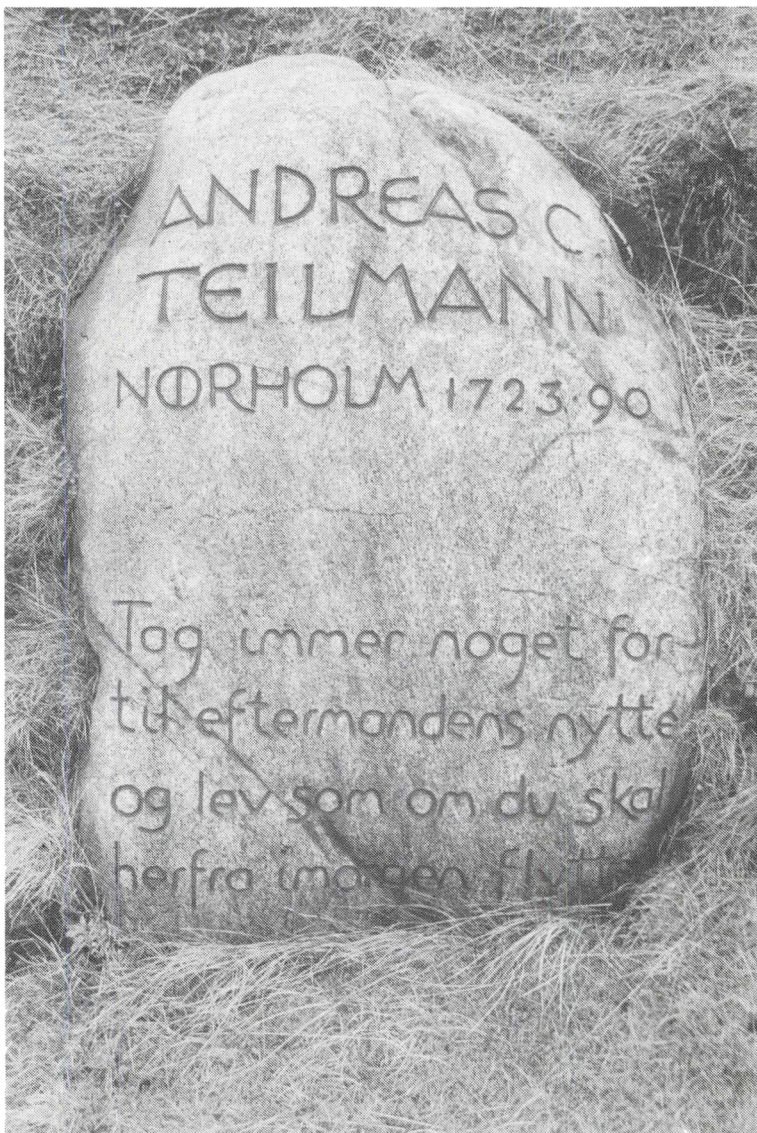
Det vestjyske landbrug

Det vestjyske landbrug er, dette tiltag til

15. Verner Bruhn: Myter og mønstre i historien om Vestjyllands udviklingshistorie. I: Flemming Just (red.): *Arbejdsrapport om Vestjyllands udviklingshistorie ca. 1750-1914*, 1984.

16. Ellen Damgaard: The far west of Denmark. Peasant initiative and world orientation in Western Jutland. *Ethnologia Scandinavica* vol 19, 1989. Ibid.: Cattle trade in the 18th and 19th centuries: A question of peasant economy and world orientation. I: Mette Guldberg m.fl.(red.): *Facing the North Sea. West Jutland and the World. Proceedings of the Ribe Conference april 6-8 1991*, 1993.

17. Johannes Møllgaard: Det "mørke" Jylland og "verdensmarkedet". *Folk & Kultur* 1988. Møllgaard har imidlertid fortalt mig, at bønderne i Salling ikke var nær så velhavende som de i denne artikel behandlede bønder i Ribe amt.



I den store mindepark for hedens opdyrkere, Kongenshus mellem Hosterbro og Viborg, er talrige af de gamle jyske slidere blevet ristet en rune. Herred for herred, sogn for sogn er de navnkundigste blandt hedeopdyrkerne opført med navn og fødselsår. Mindeparken har utvivlsomt været med til at kolportere myten om det fattige Vestjylland, der fostrede disse stærke ukuelige mænd. På billedet til venstre ses herredstenen for Østre Horne herred i Ribe amt, hvor det underfundigt understreges, at det nok ikke altid gik helt ærligt til, når de jyske



prangere drog ud på landevejene med deres varer. "Æ potthandel var li'saa ærlig som æ hæsthandel men heller ett mier". Til højre ses mindestenen for godsejer A.C. Teilmann fra herresædet Nørholm ved Varde. Teilmann var en af de første godsejere i Ribe amt, der brugte mergel på sine jorder, og han lod mange tønder land opdyrke på sit gods. Inskriptionen på stenen er en gengivelse af det valgsprog, som Teilmann lod opsætte over portalen på Nørholm: "Tag immer noget for til eftermands nytte - og lev som om du skal herfra imorgen flytte".

trods, stadig et noget forsømt emne. Det kan lyde paradoksalt, når man tænker på de mange hyldemeter af monografier, sognebeskrivelser og erindringer, der er produceret netop om vestjysk landbrug igennem årene. Hovedparten af disse arbejder handler imidlertid ikke om det vestjyske landbrug som sådan, men derimod om den jyske hedeopdyrkning. Den traditionelle, velstående vestjyske bonde, der var bosat ved de store jyske åer, hvor der var gode englodder og græsgange, er derfor blevet fortrængt fra landbrugshistorien af den fattige parcellist, som dyrkede hede op på de allerdårligste parter af "engbondens" udmærke.

Det er hedeopdyrkerens hårde og slidsomme liv, vi har fået overleveret gennem de mange erindringer og lokalhistoriske arbejder om Vestjylland. Det er hedeopdyrkeren, der står stærkest på vor net-hinde, når vi taler om vestjysk landbrug, og væk er de velstående bønder, som H. C. Andersen besøgte og som Gregers Begtrup og andre beskrev i deres agronomiske arbejder.

Årsagen til denne besynderlige udeladelse af en hel vestjysk samfundsklasse fra den danske landbrugshistorie skal søges i "kornavlsparadigmet" - en opfattelse, der placerede kornavl på et langt højere udviklingstrin end den vestjyske kvægavl og som derfor ignorerede især den vestjyske studeavls store økonomiske betydning. Kornavlsideologien vandt indpas i den landbrugshistoriske forskning i løbet af 1800-tallet og den gør sig stadig gældende blandt landbrugshistorikere i vor egen tid!

Bølgende agre af gyldent korn

Den fremherskende opfattelse af dansk landbrug indenfor den kreds af fag- og amatørhistorikere, der hidtil har beskæftiget sig med dansk landbrug i perioden ca. 1700 - 1900, har været styret af kornavls-

paradigmet. Når paradigmets underliggende ideologi appliceres på dansk landbrugshistorie før år 1900, betyder det, at den vegetabiliske avl forlods udnævnes til den bedste type landbrug, nogen dansk bonde kan vie sin flid og dygtighed. I modsætning hertil bliver studeavl underkendt som en mindre bæredygtig og "fin" beskæftigelse og især det ældre vestjyske landbrug, hvor hovedvægten var lagt på studeavl og kødkvæg, må stå for skud. Paradigmets ideologi ligger desuden til grund for den almindelige udeladelse af Vestjylland i såvel Danmarkshistorierne som landbrugshistorierne. Landsdelen har ganske enkelt ikke sat sig mange spor i forskningen. Den har været uinteressant på grund af sin formodede tilbagestående.

I den nyeste landbrugshistorie fra 1988 afspejler dette forhold sig særlig tydeligt: Det vestjyske landbrug vies kun ganske få linier i det samlede firebindsværk, og når det nævnes, betegnes det som tilbagestående: Lotte Dombrowsky behandler i bd. 2 "kartoffeltyskernes" kolonier på Alheden og Randbøl hede i 1760'erne, men nævner ellers ikke det vestjyske landbrug med ét ord - og disse kolonier var trods alt ikke repræsentative for regionens landbrug som helhed. I seriens bind 3, der omhandler perioden 1810-1914, står det endnu sløjere til. I redaktøren Claus Bjørns eget indlæg om perioden 1810-1860 er Vestjylland stort set ikke nævnt, mens landsdelen i afsnittet om perioden 1860-1914 får en smule omtale af Jørgen Dieckmann Rasmussen. Rasmussen bruger imidlertid den sparsomme plads på at kolportere kornavlsideologiens myte om Vestjylland, som en i landbrugsmæssig henseende tilbagestående region, mens han intet fortæller om det grundlag, som han baserer sin påstand om den formodede tilbagestående på. Men mon ikke han tænker på det mere intensive østdanske agerbrug¹⁸?

18. Claus Bjørn (red.): *Det danske landbrugs historie* bd. 2, tiden 1536-1810, Odense 1988, s. 304ff og bd. 3, tiden 1810-1914, s. 205ff.

Forfatterne til den store landbrugshistorie giver reelt deres holdning til Vestjylland til kende i deres manglende omtale af landsdelen. Når den ikke er værd at omtale, kan det kun skyldes den antagelse, at landbruget her alligevel var så tilbagestående og dårligt udviklet, at der næppe er noget at skrive om! En antagelse som desuden kan forklare, hvorfor der reelt er forsket så lidt i den vestjyske landbrugshistorie. Kornavlsideologien har haft sit faste tag i historikernes underbevidsthed.

Ifølge denne ideologi repræsenterede den østdanske kornavl det forfinede og forædlede landbrug, mens det vestjyske studebaserede brugssystem repræsenterede et stagneret landbrug, hvor forstokket konservatisme og bagstræberisk stædighed blandt de vestjyske bønder hindrede al "udvikling". Det østdanske vangebrug blev således konsekvent fremhævet som et mere rationelt landbrug end det vestjyske græsmarksbrug¹⁹ uden anden begrundelse, end at kornavl var bedre end studeavl. Den vestjyske landsdel, som den tog sig ud før det 19. århundredes hedeopdyrkning, er således blevet behæftet med kedelige adjektiver som "tilbagestående" og "gammeldags", mens udskiftningstidens Østdanmark er blevet betegnet som innovativt og progressivt.

Det var ikke kun det 18. og 19. århundredes lærde tidsskriftsskribenter og professionelle agronomer, som betragtede det vestjyske kvægrug som en mindre rationel driftsform end den østdanske. Også nutidens historikere har været tilbøjelige til at beskrive det vestjyske landbrugs historie indenfor rammerne af kornavlsparadigmets ideologi. Mest markant giver dette sig til

kende i den næsten totalt manglende professionelle historieskrivning om området!

Der kan som en følge af dette "hul" i historieskrivningen ikke fremvises mange eksempler på paradigmets reelle tag i nutidens historikere. Kun et fåtal har beskæftiget sig med Vestjylland. Et par enkelte eksempler kan dog fremhæves:

Landbrugshistorikeren Fridlev Skrubbeltrang omtaler i sin bog om Det danske Hedeselskab fra 1966, hedeopdyrkingen som en ensidig positiv bevægelse mod et bedre og mere rationelt brugssystem uden at tage det ældre græsmarksbrugs ufortalte fortræffeligheder i betragtning. Skrubbeltrang mente, at Vestjyllands landbrugsmæssige tilnærmelse til det østlige Danmark kun kunne være en fordel for landsdelens beboere, idet "Ødemarken" blev trængt tilbage og der blev sået korn, plantet skov og levende hegn. Med betegnelsen "ødemark" afslører Skrubbeltrang sin afvisende holdning til det vestjyske græsmarksbrug og de potentialer, dette reelt havde indbygget i sig²⁰. En holdning som også kulturhistorikeren Hugo Matthiessen gjorde sig til talsmand for i bogen "Den sorte jyde" fra 1939²¹, hvor hans ærinde vel egentlig var at "rehabiliter" de dårligt omtalte vestjyder og vise, at der var liv på heden før Dalgas.

Det var imidlertid ikke kun historikere af østdansk herkomst, som Skrubbeltrang og Matthiessen, der havde et negativt billede af den jyske hede før hedeopdyrkingen. Hvad enten forfatterne var barnefødt i den vest- og midtjyske region eller var rundet af frodig, dansk muldjord, beskrev de vestjysk landbrug indenfor rammerne af kornavlsparadigmet. Den kulturhistoriske forfatter H. P. Hansen, som trådte sine barnesko i

19. Et driftssystem, der var særligt udbredt i Midt- og Vestjylland. Bymarken var inddelt i et større antal tægter, der tillige kunne fungere som agre, og af hvilke nogle altid var besæet flere år i træk, mens andre ligeledes for en årrække, hvilede og var udlagt til græsning for kreaturerne. I det klassiske (læs: østdanske) vangebrug var jorden derimod opdelt i tre vange, hvor to vange var tilsæet med korn og den sidste lå brak og brugtes til græsning. I græsmarksbruget var kreaturgræsningen det vigtigste, mens kornavlens vægtedes højest i vangebruget.

20. Fridlev Skrubbeltrang: *Det indvundne Danmark*, 1966, s.19.

21. Hugo Matthiessen: *Den sorte jyde*, 1939, s. 34,58,71,73.

egnen omkring uldjdernes hovedstad Herning, udgav således en række bøger om hedeegnene, hvori han gav udtryk for, at hedens forvandling fra græsmarker til kornagre havde gjort naturen i Vestjylland lige så smuk som i det østlige Danmark. Den havde åbenbart ikke været smuk før! Ifølge H. P. Hansen var heden "gold" og det var kun glædeligt at den nu bugnede af korn- og græsmarker, husede "velopbyggede hjem med smukke haver, levende hegn, plantager og skove"²². H. P. Hansen var ingen Jeppe Aakjær og han begræd ikke som denne tabet af de lyngbeklædte vidder. Lyden af osende traktorer med jordfræsende reoplove var ham langt kærere end melodisk lærkesang og brægende får.

Den dovne hedebonde

Kornavsideologiens profeter afsagde hårde domme over de vestjyske bønder på heden, som kun, eller i hvert fald primært, dyrkede korn til eget forbrug. Vestjydernes satsning på kvæg- og studeavl samt de mange forskellige slags bierhverv, de beskæftigede sig med, var efter kritikernes mening med til at udbrede og vedligeholde de hedearealer, som de så brændende ønskede bekæmpet. Bønderne på heden burde i stedet kaste sig over den vegetabiliske avl i større stil end hidtil. De store hedeblader burde opdyrkes og landskabet "forskønnes".

Særligt hedebøndernes mange bierhverv måtte stå for skud. Oplysningstidens og rationalismens landbrugsskribenter vidste, at bierhvervene ofte var særdeles indbringende for hedeboenderne, men da de virkede hindrende på hedens opdyrkning, måtte bøndernes fokus rettes væk fra handel og over mod koncentreret kornavl. H. V. Kaalund, der var sognepræst i Vorbasse

sogn omkring det 18. århundredes midte, mente f. eks., at hedebonden forkørte sine dyrebare heste, når han om sommeren drog rundt på markederne for at falbyde sine sorte pottes og samtidig forsømte han sin "sommergerning" hjemme på gården. Bønderne i Vorbasse sogn dyrkede deres jorder dårligt og lå under for en "lastværdig mangelighed"²³.

Sognepræsten i Vildbjerg indberettede i 1766, at den "kælnen inderste hellere vil sidde ved en varm oven og binde strømper, end gøre andet arbejde, som giver sved og trætte lemmer". Af denne stillesiden blev de Vildbjerg-folk så uvante med de udendørs strabadser, at de, når de endelig vovede næsen ud, straks blev angrebet af "hovedtandpine, catharal-feber, udslagen ben etc."²⁴. En anden iagttagelse af livet på heden beklagede i 1759 ligeledes de dovne hedeboender: De hang for meget ved strikkepinden og forsømte derfor deres jordbrug: "Thi det er lettere at sidde i en stue og tjene føden med hænderne end at gå i marken og gården ved deres avling, hvor de må lide hede og kulde. Derfor er bønderne i almindelighed i denne egn kun mådelige avlsmænd og bekymrer dem ikke synderlig mere om deres avling end at de deraf kan have det behøvende korn".

Hedeboenderne skulle med vold og magt ud af deres varme stuer, selvom de sagtens kunne få til dagen og vejen, og ofte mere til, ved deres traditionelle gøremål: "Med hosen i hånd kunne han (hedebonden) klare skatter og afgifter, og i 1839 påstodes det, at endnu havde ingen bindende familie i Lysgård herred behøvet at forlade hjemmet for skatterestancers skyld".

Fra pottelandet (Øster Horne herred) forlød det, at "amtstueskatterne i Ribe gik

22. H.P.Hansen: Hedeboender i tre slægtled, 1959, s.21

23. Uddrag af et 150-årigt håndskrift om den jyske hede ved sognepræst John M.Møller i Kærum. Fra Ribe amt 1909, s.27.

24. Søren Toftgaard Poulsen: "En rig fader, men en fattig søn" - mergling gennem 200 år i Ringkøbing amt. Arv & eje, 1988 s.200.



Videnskabernes Selskabs kort over Lundenæs amt m.m. (1806) giver et klart indtryk af de udbredte hedestrækninger i Midt- og Vestjylland. Kun langs ðerne var der større mængder af opdyrket land. Men det er fejlagtigt at tro, at bønderne i disse egne var fattigere end i det østlige Danmark.

først ind fra potteegnen²⁵. Særligt pottemagerne kom da også vidt omkring og afsatte deres produkter i stort tal udenfor hjemegnen. Potterne var efterspurgt både i indland og udland og størstedelen heraf blev afsat i Hjerding til skipperne fra Fanø, som fragtede dem videre til Hamborg eller København. Også til Kolding bragtes et betydeligt antal potter og desuden kørte mange bønder selv rundt og falbød varerne²⁶. A. C. Teilmann på Nørholm fortæller da også i 1786, at mange bønder på egnen betragtede pottemageriet som en så vigtig del af deres livsgrundlag, at den gik forud for agerbruget. Bierhvervene ser med andre ord ud til at have været temmeligt indbringende foretagender.

Men ud fra en kornavlsideologisk betragtning, og især fra en skattemæssig, havde kritikerne ret i deres klager. Skatten hvilede på landbrugsjorden, ikke på bierhvervene, hvis indtægter gik helt uden om statskassen. Men lige så meget ret havde hedeboenderne, når de vægrede sig mod kornavlsprofeterens løftede pegefingre. De ville naturligvis hellere tjene deres penge ved nemt arbejde end ved hårdt slid.

Mens oplysningstidens landbrugsskribenter ikke lagde skjul på, at de kendte til bierhvervenes profitable sider, har en senere tids historikere været tilbøjelige til at betragte bierhvervene som en nødforstaltning, de arme, fattige hedeboender var tvunget ud i på grund af jordernes magre afkast. Hugo Matthiessen fortæller f. eks. i "Den sorte jyde", at "den stærke nedgang i velstand efter det 17. årh.'s krige og trængsler" samt det stadig tungere tryk af det voksende lyngland, "drog tankerne bort fra

det svigtende markbrug og pressede bierhvervene frem"²⁷! At bierhvervene kunne være en frivillig og særdeles lønnende virksomhed, der var langt mere attraktiv end hårdt slid i agermarken, lod ikke til at falde ham ind.

Holdningen er påvirket af kornavlsparadigmets parole og dennes givne forudsætning: Nemlig at enhver dansk bondes virkelige mål er ønsket om gyldne kornagre og bugnende kornmagasiner. At hedeboenden havde sine forskellige, profitable bierhverv måtte ifølge denne forestilling være et udtryk for en kombination af dårlig landbrugsjord og dårligt landmandsskab (dvs. dovenskab), ikke for en bevidst stillingtagen, hvor bierhvervenes indtægter vejede tungere end agerbrugets. Langt snarere end at se bierhvervene som en nødvendighed, grundet i den dårlige jord, skal de derimod ses som årsagen til, ikke den dårlige jord, men til den dårlige udnyttelse af jorden. Der var kort sagt flere penge at hente for den vestjyske bonde i studehandel og bierhverv end i kornavl.

Kornavlsideologien

Hvordan er kornavlsideologien opstået? For at besvare dette spørgsmål må vi søge tilbage til det 18. århundredes tidsskriftsskribenter, deres propaganda og deres agitation for kornavlens fortrin for kvægavl og bierhverv. I talrige af tidens landbrugsorienterede tidsskrifter reklamerede skribenterne for kornavlens lyksaligheder og opfordrede kraftigt de vestjyske bønder til at påbegynde en opdyrkning af deres udmærkede jorder²⁸. En opfordring som hedeboenderne ikke tog op lige med det første.

25. Hugo Matthiessen: Som ovenfor anført s. 117, 126 og 127f.

26. Carl Dalgas: *Bidrag til kundskab om de danske provindsers nærværende tilsatnd i oekonomisk henseende, femte stykke, Ribe amt, Kbh. 1830, s.212f.*

27. Lars Aaberg Madsen: En analyse af den hjemmeindustrielle produktion af jyddepotter i Øster Horne herred 1750-1850, *Speciale fra Århus universitet 1983, s.36 og s. 121.*

28. Se f.eks.: Hans de Hoffman: Om heederne i Jylland. *Oekonomisk Journal* bd. 3, 1758. *Ibid.*: Heedens dyrknings forbedring. *Oekonomisk Journal* bd. 3, 1758. Knud Aagaard: *Vejledning ved en gaards drift i hedeegne, 1811.* N.N.: *Strøtanker om nogle landvæsens-forbedringer, særligt i Jylland.* Minerva februar 1796. N-N.: Om de store jydskes heder. *Patriotiske samlinger* bd. 1, 1785. Rasmus Holmer: En efterretning om adskilligt; særdeles heedelandets og ringe egne mærkelige forbedringer. *Danmark og Norges oekonomiske magazin* bdd. 5, 1761.

Søren Thestrup måtte i 1759 således suk-kende konstatere, at "det er vist, at den gemene mand holder alt nyt for umuligt; de haver ikke skønsomhed at indse tingene, ikke vilje, lyst og kærlighed at forsøge noget. De vil komme let og som sovende til alle ting. Når de kan slide deres tid, bekyrmer de sig ikke om eftertiden"²⁹.

Den kraftige agitation for at få specielt de vestjyske hedeboender til at gøre noget mere ved deres vegetabiliske avl, blev ikke iværksat for bøndernes egen skyld, men derimod for statens som helhed. En forøget vegetabilisk avl betød større indtægter i statskassen, da skatterne hvilede på hartkornet, og en forøget kornavl betød desuden, at en større befolkningsmængde kunne ernæres i landet uden at man måtte ty til import. Samtidig ville befolkningen på de jyske heder tage til i antal. Kornavlens gav helt kontant et bedre eksistensgrundlag for en stigende befolkning end studeavl og bierhverv, der kun var for de få begunstigede, som havde gode handelsmæssige kontakter eller tilgang til f. eks. rigelige engstrækninger, god potteler etc.

I det 18. århundrede var spørgsmålet om befolkningsforøgelse et af tidens brændende temaer. Såvel merkantilistisk- som fysiokratisk³⁰ indstillede økonomer brød deres hjerter for at finde forbedrede eksistensmuligheder for befolkningen, idet en øget befolkning ville skaffe flere indtægter til statskassen og desuden udgøre en mere talrig og derfor også mere slagkraftig national bondehær. Det var naturligt, at det var kornavlens som fik førsteprioritet, idet brød var det basale ernæringsmiddel i det førindustrielle Danmark-Norge. Kun en forøget dyrkning af brødkorn kunne skabe grobund for en øget befolkningmasse. Kornavlens måtte derfor gå forud for

animalsk brug, som ikke var istand til at underholde nær så store befolkningsgrupper, som vegetabiliske brugsenheder. En velhavende og lykkelig stat var målet for agronomernes ihærdige anstrengelser, og midlet var og blev landbrugsjorden og kornavlens.

Det merkantilistisk indstillede styre, der ellers ikke bekymrede sig så meget om landbrugets situation, som oplysningstidens agromane fysiokrater, havde allerede i 1730'erne søgt at gennemføre den befolkningsfremmende politik ved i 1731 at sænke kornskatten og ved i 1733 at sikre det kornproducerende landbrug arbejdskraft ved hjælp af stavnsbåndsforordningen. I 1735 fulgte desuden kornmonopolet, der sikrede det vegetabiliske landbrug forbedrede og sikrede afsætningsvilkår på et beskyttet marked indenfor monarkiets to største statsdele, Danmark og Norge. Kornproduktionen i Danmark og i det overvejende kornimporterende Norge var allerede før 1735 beskyttet af høje toldmure, men nu udstedtes der et totalforbud mod import af korn til Danmark og det sønderjyske Norge. Foruden at være befolkningsfremmende foranstaltninger, sigtede disse forordninger dog også på at ophjælpe det kornproducerende landbrug, der i 1700-årenes første halvdel var i en større afsætningsmæssig krise. Incitamentet til at lægge større vægt på kornavl end på studeavl var altså iøjnefaldende, især da studeeksporten indtil 1788 var belagt med talrige restriktioner og mejeribrugene kun var dårligt udviklet. Hollænderier (mejerier) fandtes stort set kun på godserne.

At paradigmet om kornavlens lyksaligheder har sin oprindelse i dels den merkantilistiske æras befolkningspolitik og den efterfølgende, fysiokratisk indstillede tidsalders opfølgning på selvsamme politik, fore-

29. Søren Thestrup: Forslag om hederne i Nørrejylland til ager og eng at optage. *Danmark og Norges økonomiske magasin* bd. 3, 1759, s.98.

30. Betegnelsen fysiokrater anvendes for tilhængere af en nationaløkonomisk retning, der opstod i Frankrig i midten af 1700-tallet og som hyldede fysiokratiet, forstået som naturens herredømme. Fysiokratismens hovedsynspunkt var, at jorden var kilde til velstand og kun ved at øge jordens udbytte, kunne nationens velstand vokse, derfor burde alle bånd, som hæmmede landbruget og landbrugerne (bønderne) løses.

kommer sandsynligt. Også fysiokraterne var fortalere for en bevidst befolkningspolitik, men i modsætning til merkantilisterne mente de, at den rette udvikling ville gå sin naturlige gang, hvis blot alle restriktioner og kontrolinstanser forsvandt og man lod frihed råde på alle områder. Indforskrivning af fremmede kolonister og håndværkere skulle stoppes og 'landets egne børn' begunstiges. Merkantilisternes forkærlighed for centrale indgreb, import af fremmed arbejdskraft og andre foranstaltninger huede fysiokraterne ikke. Målet var og blev imidlertid det samme: En forøget befolkningsmasse var en forudsætning for lykke og velstand i staten.

De statslige instansers fokuseren på kornets fortrinnsstilling i dansk landbrug, skabte en forestilling blandt eftertidens fag- og amatørhistorikere om, at det ikke kun var for statskassens egen skyld, at man ønskede at kornavlens skulle fortrænge den vestjyske studeavl og de vestjyske bierhverv. Man mente fejlagtigt, at det også blev gjort for den enkelte vestjyske bondes egen skyld, idet kornavl i det lange løb angiveligt skulle være langt mere økonomisk givtig end opfedning af stude, forskellige former for landprang og bierhverv iøvrigt.

Gårdmandslinie og kornavlsideologi

Der skal ikke megen fantasi til at se ligheden mellem kornavlsideologien og den af Thorkild Kjærgaard formulerede "gårdmandsline i dansk historieskrivning"³¹. Kjærgaard hævder i dette arbejde, at der gik en linie indenfor dansk historieskrivning, særligt i den landbohistoriske, som antydede, at de historikere, som havde beskæftiget sig med den danske landbostands historie, alle var prægede af enten en opvækst inden for gårdmandsstanden eller i hvert fald havde overtaget gårdmandsstandens ideo-

logisketankegods. Det gav sig f. eks. udslag i en temmelig ensidig fokuseren på de danske gårdmænds vilkår og en tilsvarende negligering af husmandsstandens og godsejer-standens omstændigheder. Husmændene blev ganske enkelt 'glemt' i de landbo- og landbrugshistoriske værker, mens godsejerne alle som én udråbtes til tyranner og bondeplagere, hvis eneste bestræbelser gik ud på at hindre de fra "naturen" driftige gårdmænd i at udvikle og perfektionere deres bedrifter. Dette synspunkt videreudviklede Kjærgaard bl.a. i sin disputats fra 1991, hvor han gjorde sig til talsmand for den opfattelse, at fæstegårdmænd i virkeligheden var langt mere innovative end selvejergårdmænd. Heri lå det implicit, at det som oftest var godsejerne, der fungerede som lokomotiver indenfor udviklingen i dansk agerbrug og derfor også opmuntrede og skabte incitamenter hos fæstebønderne til at forbedre deres fæstegårde. Kjærgaard vendte med denne tese op og ned på den traditionelle opfattelse af det danske landbrugs historie³².

Men gårdmandslineen står ikke alene. Den har en 'fætter' i kornavlsideologien, idet disse to strømninger indenfor historieskrivningen reelt er to alen af samme stykke: Kornavlsideologien fokuserer ensidigt på det 18. og 19. århundredes (øst)danske agerbrugs udviklingsmæssige overlegenhed sammenlignet med det vestjyske kvægbrug, der jo ikke havde kornavl, men studeopdræt og studesalg som bærende grundpille. Det vestjyske kvægbrug er kun blevet behandlet i de færreste landbrugshistoriske arbejder, mens østdansk kornavl er beskrevet i endeløse rækker af landbrugshistoriske monografier³³. Landsdelen har i det hele taget ført en perifer tilværelse i margenen

31. Thorkild Kjærgaard: Gårdmandslineen i dansk historieskrivning. *Fortid & nutid* bd. 28, 1979.

32. "Opmuntringen" kunne også bestå i simpel tvang. Dette synes f.eks. at have været tilfældet på Tåsinge i det 18. årh., hvor den lokale godsejer Niels Juel med mange forskellige midler søgte at tvinge sine fæstebønder til at være mere effektive og disciplinerede. Peter Henningsen: *Niels Juel og almuen på Tåsinge 1714-66*, Svendborg 1993 og Thorkild Kjærgaard: *Den danske revolution 1500-1800*, 1991, s. 220f.

af de danske historikers interessesfære. Når vestjysk landbrug endelig er blevet nævnt, er det ofte i negative og nedvurderende termer. I Dansk landbrugshistorie fra 1988 fortæller Jørgen Dieckmann Rasmussen på s. 205 i bd. 3, at det vestjyske landbrug ikke var særligt udviklet. Han afslører imidlertid ikke i forhold til hvad, men at det er agerbruget han tænker på, må forekomme indlysende. Men landbrug er nu mere end agerbrug, det er f. eks. også kvægavl, og den var faktisk højt udviklet i Vestjylland!

Med den kornavlsideologiske tilgangsvinkel til landbrugshistorien er der blevet anlagt et ahistorisk syn på det vestjyske landbrug, som har holdt sig helt op til vor egen tid: Et kig i den nyeste landbrugshistorie fra 1988 vil f.eks. afsløre, at Vestjylland stort set er ikke-eksisterende og det specielle vestjyske landbrug med vægten lagt på studeavl og udmarksdrift³⁴ nævnes overhovedet ikke med ét ord³⁵. Kun kornavl i Østdanmark omtales og kornavlens er helt kontant den eneste repræsentant for det "rigtige" danske landbrug i det 18. og det tidlige 19. århundrede. Det er nærliggende at drage den slutning af den manglende omtale af Vestjylland, at det er kornavlsideologien, der har spillet historikerne et puds.

Det vestjyske hartkorns uanselighed har narret de danske historikere, som har været forblændet af kornavlsideologiens dogmer. Man har uden nærmere empiriske undersøgelser sluttet direkte fra det ringe hartkorn til en lige så ringe velstand blandt

vestjyderne. Fra en kornavlende bondes synsvinkel forekommer dette da også kun naturligt, men netop herved har man forbi-set, at hedebondens velstand ikke var afhængig af hartkornet, som i det øvrige land.

Det er, som Verner Bruhn påpegede det i arbejdsrapporten om Vestjyllands udviklingshistorie fra 1984, en kornproducerende ideologi, der ligger bag et sådant synspunkt - en ideologi "med bølgende agre af gyldent korn" som forbillede. Bruhn uddybede sit synspunkt nærmere, idet han hævdede at: "Billedet af vestjyden som skruetrygget hedebonde med et par får og en stak lyngtørv er myte, formidlet af malere og digtere og fastholdt gennem tiden af landboforeninger og lokalhistorikere. Vi skal arbejde os fri af vort Kongenshussyndrom"³⁶.

Bruhn fastslog endvidere i rapporten, at den jyske hede på ingen måde kunne betragtes som gold og ufrugtbar jord, når blot den anskuedes ud fra den ikke-kornproducerende bondes synsvinkel. Heden var trods alt befolket og denne befolkning havde sit udkomme af heden. Hedeboerne producerede af dens flora og udnyttede dens fauna. Bruhn mente således, at der reelt eksisterede en hedekultur, som er blevet grundigt forsømt i historieskrivningen, en udkantskultur eller randkultur, som er blevet fordrevet af "kornkulturen"³⁷.

I kornavlsideologernes øjne var heden ikke gavnlige og den var da slet ikke skøn endsige smuk. Den var ikke produktiv målt med agerbrugets meterstok og da skønhed

33. Særligt det sjællandske landbrug er blevet grundigt behandlet af historikere. Især viede Fridlev Skrubbeltrang de sjællandske bønder og husmænd sin udelte interesse. I den nyeste landbrugshistorie fra 1988, redigeret af Claus Bjørn, er det ligeledes det østdanske landbrug, der tages under behandling og reelt præsenteres som typisk for hele Danmark. Sønderjylland og Vestjylland er på "mystisk" vis forsvundet ud af historien!

34. Et brugssystem, hvor hovedvægten ikke lå på de dyrkede indmarker omkring landsbyen, men på de vidstrakte udmarker (heder) fjernt fra byen. Bl.a. til kreaturgræsning og tørveskær til gødning og brændsel m.m.

35. Claus Bjørn (red.): *Det danske landbrugs historie* bd. 1-4, 1988.

36. Verner Bruhn: anførte arb. s. 12. Med "kongenshussyndrom" hentyder Bruhn til ministerparken Kongenshus, hvor de flittige hedeopdyrkere er hædret med mindsten herred for herred, sogn for sogn.

37. Ibid. 10.



Jeppe Aakjær (1866-1930), skildrede i talrige digte og noveller den jyske hedes natur og folkeliv. Med tiden blev han eksponent for den holdning, at der burde fredes nogle hedearealer, således at eftertiden ved selvsyn kunne erfare, hvorledes det vestlige Jylland måtte have taget sig ud før de store hedeopdyrkninger. Aakjær var desuden en af de første til at hævde, at også de jyske hedelandskaber rummede skønhedsværdier, selvom de næsten obligatoriske gyldne kornagre og grønne bøgeskove ikke indgik i scenieret.

førhen havde det med at forholde sig til nytteværdi (bølgende kornagre er pr. definition smukke!) måtte de vestjyske landskaber forekomme den kornavlende bonde grimme og nyttesløse. En Jeppe Aakjær eller en St. St. Blichers poetiske syn på heden ejede kornavlsideologerne ikke. Digteren Aakjær lærte sin samtid, at heden ikke udelukkende var sort og trøstesløs. Om sommeren var den et smukt og fred-

fyldt syn: Idyllisk med vidtstrakt horisont, blomstrende lyng, græssende får og kvidrende lærker. I grunden et ganske naturligt udgangspunkt for et menneske, der var født og opvokset på heden og som derfor var fortrolig med dens natur og talrige rigdomskilder. I modsætning hertil kunne østdanskeren, der var vant til bakkede landskaber med løvtræer og opdyrkede marker, kun blive forfærdet over det ukendte og for

ham fjendtlige og fremmede landskab, hvor hans øje intet genkendeligt fandt.

Dette gjorde F. C Carstens levende rede for i en beskrivelse af Alheden fra 1839: "Står man for første gang på denne hede, dér, hvor Frederiks tyske kirke ligger, gribes en beboer fra bedre egne uvilkårligt af samme uhyggelige og ængstelige følelse, som landmanden, når han, ukendt med havets scener, første gang befinder sig på søen, hvor hans spejdende øje intet finder uden himmel og vand. Han føler sig her midt på heden som ene og forladt. Alt er fremmed og ubehageligt omkring ham. Intet uden lyng og himmel"³⁸.

Det danske Hedeselskab, der så dagens lys i 1866, havde som erklæret formål at udrydde dette for østdanskere så uhyggelige landskab. Heden skulle forvandles til agermark ved hjælp af mergling, dræning, engvanding, mosekultivering og plantning af plantager og levende hegn. Selskabet gjorde i sin propaganda for det storstilede foretagende sit til at fremme den negative og mistrøstige opfattelse af Midt- og Vestjylland. Heden var grim, uønsket og uproduktiv og måtte kultiveres, jo hurtigere jo bedre. Hedeselskabet var da også i selve sin idé et barn af kornavlsparadigmets ideologi. Selskabets holdning til heden kommer f. eks. til udtryk i en tale, som en af selskabets afdelingschefer holdt på et møde i Herning, så sent som i 1972. Afdelingschefen erindrede fra sine første besøg i Jylland i 1920'erne "de mørke, triste mennesketomme heder, der strakte sig så langt øjet rakte" og han måtte erkende, at i hans øjne havde "de skønhedsværdier, som jyske bønder ved slid, nøjsomhed og udholdenhed" havde skabt i form af grønne enge og bølgende agre, "bidraget på meget værdifuld vis til at gøre de af menneskelig uforstand skabte triste lyngheder til menneskevenlige kulturlandskaber"³⁹. Afdelingschefen lagde

i sin tale ikke skjul på sin mening om de jyske heder: De burde ganske enkelt forsvinde. En lignende negativ holdning til det vestjyske landskab, ligger også bag et udsagn i Hedeselskabets tidsskrift fra 1937, signeret en vis Kr. Pedersen: "Jyden har altid hadet lyngen" hævdede han. Intet kunne imidlertid være mere fejlagtigt⁴⁰.

Afslutning

Det overordnede billede, man får af den righoldige litteratur om den jyske hede og dens beboere, præges af en sær, trist fornemmelse af heden som et mørkt og øde sted, hvor armoden herskede og hvor man kun nødtvungent slog sig ned. Den vestjyske landsdels historie beskrives i dystre vendinger og der tæres flittigt på det tankegods, som 17- og 1800-tallets kornavlsideologer skabte af Vestjyllands og vestjydens økonomiske situation.

Til skabelsen af det dystre billede medvirkede også folkemindesamlerne, som med deres ihærdige indsamlingsindsats omkring århundredskiftet, viderebragte et ensidigt billede af Vestjyllands beboere. Folkemindesamlerne opsøgte fortrinsvis ældre særlinge og eneboere, idet disse åbenbart var de bedste meddelere af den kulturelle arv - sagn, eventyr, legender m.v. - og det betød, at disse marginale eksistenser fik en alt for fremtrædende plads i litteraturen om heden. Ja, i virkeligheden blev de næsten enerådende. Eksistensen af velhavende bønder på 17- og 1800-årenens jyske hede gik gradvis i glemmebogen og er nu næsten ganske fortrængt. De "sære" og fattige typer kom i stedet til at tegne billedet af den klassiske, jyske hedebonde i såvel datidens som eftertidens arbejder om heden. Folkemindesamlerne gjorde heden synonym med afsondrethed, fattigdom og særhed - og vrangbilledet eksisterer tildels endnu.

Peter Henningsen

38. F.C.Carstens: *Alheden og dens colonier* 1839. Her citeret fra H.P.Hansen: *Heden* s. 67.

39. Jyske bønder har skabt skønhedsværdier. Hedeselskabets Tidsskrift nr. 7-8, 1972, s. 182.

40. Hedeselskabets Tidsskrift nr. 9-1937, s.238.

Arbejde, miljøforandring og grænser

- en landskabshistorisk undersøgelse af oldtidens Attika

Af Jens A. Krasilnikoff, ph.d.-stipendiat ved Institut for Historie, Kultur og Samfundsbeskrivelse, Odense Universitet.

Introduktion

I introduktionen til syntesen "Classical Landscape with Figures" fra 1987 fandt Robin Osborne, at studier i antikken indtil da først og fremmest havde bestået i studier af den antikke by. Osborne anfører videre, at årsagerne til den manglende interesse for de antikke landskaber ligger i kildematerialet, kildesituationen og, vil jeg tilføje, i den måde, hvorpå vi har indrettet vores akademiske verden.

Grækerne selv skrev kun lidt om landskabet, og antikforskerne har hovedsageligt beskæftiget sig med det, grækerne skrev. Når de antikke forfattere "bevægede sig ud i landskabet", så beskrev de ofte naturen som det rum, hvori generaler opererede i spidsen for en hær eller hvor jægere drev jagt. Vi hører om soldater, der, i en vis forstand, tog byen med ud i naturen, når de på eget initiativ nedsatte en "folkeforsamling" og arrangerede et marked med henblik på at tilvejebringe forsyninger til hæren. Når man endelig møder mennesker udenfor bymuren, væk fra byen, så optræder de enten som karikaturer i komedierne eller som part i en af de utallige athenske retssager fra 4. århundrede f. Kr. Kvinder optræder sjældent udenfor byen, landsbyen eller huset og næsten aldrig i det dyrkede landskab (*agros*) og den uopdyrkede natur (*ore*).¹ På denne måde fastholdes naturen som antitese til byen. Beskrivelser af selve naturen, dens beskaffenhed og tilstand forekommer sjældent og oftest som indskud i de historiske værker eller monografier.

Naturen og landskabet er med andre ord skjult eller fungerer som ramme for begivenhederne i den antikke litteratur.

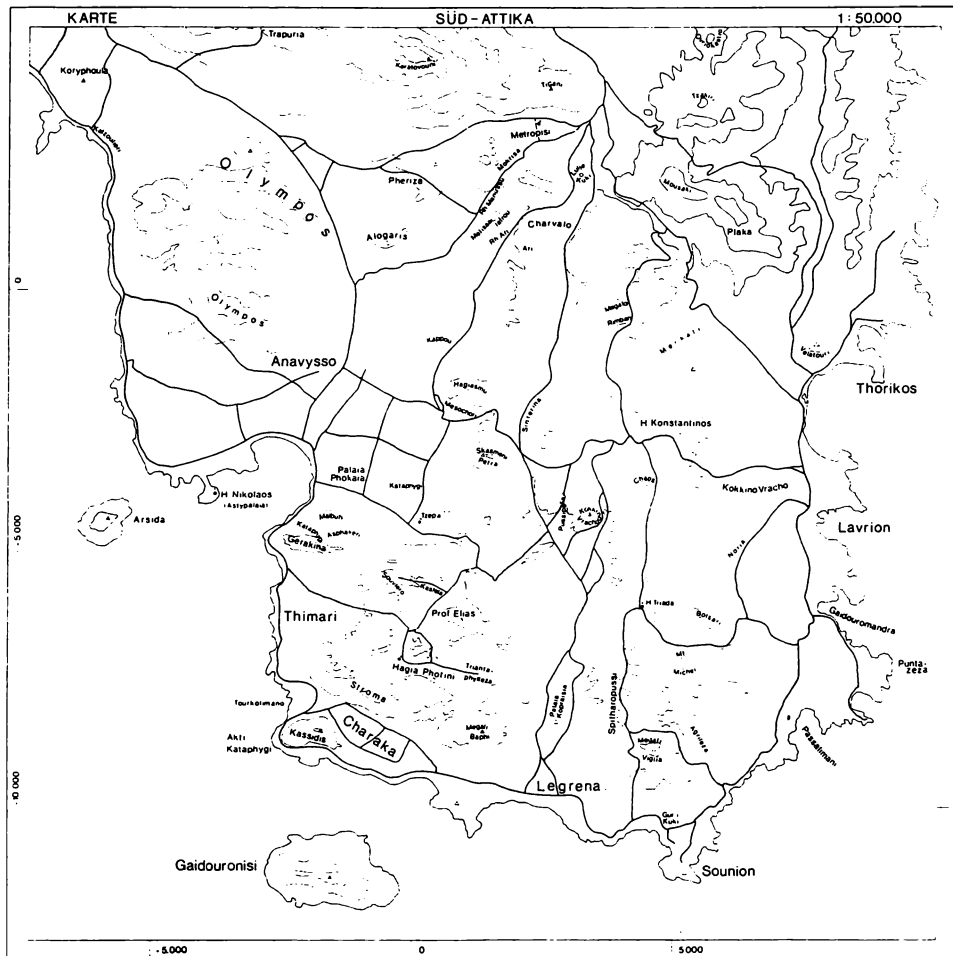
Anvendelsen af resultater fra andre grene af antikforskningen har heller ikke traditionelt skærpet interessen for landskabet. Den klassiske arkæologi har indtil for nylig koncentreret sig om at udforske de rige fundsteder, d.v.s. byer, gravpladser og helligdomme. Skønt der findes en del bebyggelsesstrukturer i landskabet, har de arkæologiske undersøgelser oftest koncentreret sig omkring de rige fundsteder og har dermed ikke forsøgt at perspektivere konklusionerne i forhold til det omgivende landskab.

Men i de sidste 20 år har arkæologerne ledt noget af opmærksomheden væk fra "monumenterne" i byen og kunsthistorien og har foretaget en række surveys ("ekstensiv" overflade-undersøgelser i modsætning til "intensiv" arkæologiske udgravninger) i landskabet, hvor man efterfølgende har undersøgt bebyggelsesstrukturer, fortifikationer og markstrukturer, og antallet af topografiske studier vokser. Med disse nye resultater fra den arkæologiske forskning og inddragelse af naturvidenskabelige undersøgelsesmetoder er det for første gang muligt at sige noget fyldestgørende om, hvor befolkningen levede til hvilke tider og om ændringer i landskabet fra en periode til en anden.

Økohistorie og projektet

Fra og med midten af 1970'erne har his-

1. Litteraturen udgøres af den feminine tilstedeværelse i ore næsten kun af de guddommelige kræfter. Cfr. R.G.A.Buxton, "Imaginary Greek mountains." *Journal of Hellenic Studies* cxii (1992); 1-15.



Kort over det sydlige Attika (efter Lohmann, "Agriculture and country life in classical Attica" i Berit Wells(ed.), *Agriculture in Ancient Greece. Proceedings of the Seventh International Symposium at the Swedish Institute at Athens, 16-17 May 1990.* s.31.)

toriske undersøgelser af oldtidens landskaber formet sig som analyser af de økologiske forudsætninger for og konsekvenserne af menneskets ressourcudnyttelse i landskaberne.² Sammenfattende kan man sige om de økohistoriske fremstillinger, at de på meget forskellige måder bevæger sig i retning af at afvise påstanden om, at de græskromerske kulturer kan pålægges ansvaret for en gennemgribende ødelæggelse af de mediterrane landskaber.³ Samtidig har interessen for, hvorledes det politiske og religiøse landskab dannede basis for bystaten (*polis*) og fungerede sammen med byen (*astu*), vundet udbredelse. Disse to forskellige måde at anskue landskaberne på er endnu ikke blevet sammenstillet med henblik på at formulere en sammenhængende syntese over oldtidens landskaber. Man kan således beskrive antik økohistorie som en disciplin, der hidtil har koncentreret sig om aksen by - land (i denne rækkefølge). I de fleste fremstillinger analyseres landskabet fortsat som det sted, hvor ressourcerne blev hentet og hvor potentielle overgreb på miljøet derfor fandt sted. Antitesen imellem by - land, således som det beskrives i en del af den antikke litteratur, eksisterer og lever altså videre i den moderne forskning. Kildematerialet viser imidlertid, at de attiske lokalsamfund (demerne) manifesterede sig meget forskelligt, at det økonomiske og sociale liv, der udfoldede sig i Attikas landskaber, ikke udelukkende relaterede sig til byen, men også til lokalsamfundene selv, til det dyrkede landskab og til de områder, der lå udenfor det dyrkbare land - *ore*. For Attikas vedkommende trådte disse forhold ty-

deligst frem i de nordlige demer på grænsen til Boiotien, Oropos og halvøens sydspids. I disse områder involveredes byen (*astu*), den dyrkede jord (*agros*) og den vilde ukultiverede natur (*ore*) i menneskets udnyttelse af den omgivende naturs ressourcer. Tilsvarende relationer fandtes for de samfund, der beboede Attikas lange kyststrækninger, hvor havets ressourcer udgjorde et væsentligt supplement til subsistenslandbruget. Jeg har derfor anlagt et syn på Attikas landskabshistorie, der opererer med tre elementer - by - dyrket land - vild natur fremfor det traditionelle by - land.

Med mit projekt (titel: Arbejde, miljøforandring og grænser - en landskabshistorisk undersøgelse af oldtidens Attika) undersøger jeg, hvorledes den antikke græske bystat (*polis*) Athen og dens indbyggere i by og på land udviklede sig i samspil med den omgivende natur og landskab. Formålet med afhandlingen er således at opnå en bedre forståelse af, hvorledes Attika fungerede som den fysiske ramme for sine indbyggere. Med udgangspunkt i det antikke kildemateriale og resultater fra den naturvidenskabelige forskning undersøges derfor sammenhængen imellem arbejde (landbrug, minedrift og skovbrug) og miljøforandring i Attikas landskabstyper (by - dyrket land og vild natur) i perioden 800 f.Kr. - 200 e.Kr. Arten og omfanget af det arbejde, der blev udført i Attika, kan imidlertid ikke bestemmes uden en nærmere præcisering og analyse af bebyggelseshistorien, der, i et vist omfang, afspejler menneskets ressourcudnyttelse i landskabet. Den arkæologiske forskning har, som nævnt ovenfor, fremdra-

2. P. Garnsey, *Famine and Food supply in the Graeco-Roman World*. Cambridge, 1988. P.Halstead, "Traditional and ancient rural economy in Mediterranean Europe: plus ca change?" *Jour. of Hellenic Stud.* cvii (1987):77-87. P.Halstead & G.Jones, "Agrarian ecology in the Greek Islands: time stress, scale and risk." *Jour. of Hellenic Stud.* cix (1989): 41-55. J.R.McNeill, *The Mountains of the Mediterranean World - An Environmental History*. Cambridge 1992. R. Meiggs, *Trees and Timber in the Ancient Mediterranean World*, Oxford 1982. R. Osborne, *Classical Landscape with figures. The ancient Greek City and its Countryside*. London 1987. F. de Polignac, *La Naissance de la cité grecque*. Paris, 1984. (Cults, Territory, and the Origins of the Greek City-state, Chicago 1995). O.Rackham, "Ancient landscapes", in *The Greek City - From Homer to Alexander* Eds. O.Murray & S.Price. Oxford, 1991.85-111. R.Sallares, *The Ecology of the Ancient World*. London, 1991. Tj. H.van Andel & C.N.Runnels, *Beyond the Acropolis. A Rural Greek Past*. Stanford, 1987.

3. Undtagelsen er D.J. Hughes, "Deforestation, Erosion and Forest Management in Ancient Greece and Rome." *Jour. of Forest History* 26 (1982):60-75. - *Pan's Travail*. New York, 1987.

get ny evidens, der muliggør en omfattende revision af den tidligere forsknings resultater, der overvejende byggede på det litterære materiale.

Endvidere forudsætter bestemmelsen af mulige miljøforandringer en undersøgelse af, hvilke konsekvenser ressourcenyttelsen havde for Attikas landskaber. I den forbindelse har forskningen tidligere fremhævet de menneskeskabte forandringer og katastrofer, der foregik i bronzealderen og siden middelalderen, som de, der formede nutidens græske landskaber. Ved nærmere analyser af kildematerialet viser jeg imidlertid, at ressourcenyttelsen i Attika i klassisk og hellenistisk tid (ca. 500 - 200 f. Kr) havde vidtrækkende konsekvenser for landskabet. I det følgende præsenteres nogle af de tanker og delkonklusioner, der skal ligge til grund for den færdige afhandling.

Attikas bebyggelsesstruktur

Beskrivelsen af Attikas bebyggelsehistorie indgår som et væsentligt element i projektet, idet bosættelsesformen og bebyggelsesstrukturen i landskabet havde betydning for eller reflekterede graden af ressourcenyttelse og dermed også miljøbelastningen og miljøforandringen i de lokale områder. Bestemmelsen af Attikas bebyggelsesmønster har tillige vidtgående konsekvenser for forståelsen af Athens politiske, økonomiske og sociale historie. Hidtil har det været vanskeligt at redegøre for Attikas tidligste bebyggelsehistorie - dertil er konklusionerne fra de få gennemførte surveys (overfladeundersøgelser) for få og de sene beskrivelser af Athens samling refererer til en upræcis før-historisk, mytisk kontekst. Først fra slutningen af 6. årh. f. Kr. og frem, har det derfor været muligt at danne sig et billede af bebyggelsesstruk-

turen. Men forskningen har nået vidt forskellige konklusioner. Nogle forskere har således argumenteret for, at Attikas befolkning først og fremmest levede i byen (Athen) eller i landsbyer. I denne tolkning boede bonden ikke på den gård eller på den jord, han dyrkede. Andre har fremført det synspunkt, at bebyggelsesmønsteret var spredt, og senest har man argumenteret for et meget varieret bebyggelsesmønster med flere typer af bosættelser, hvor enkeltliggende gårde og landsbyer var lige mulige og forskellige måder at bo på overalt i Attika.⁴ Denne sidste fortolkning gav bonden-jorderen mulighed for residens i kernebosættelse (Athen eller landsby) eller på selve jorden. Årsagerne til disse forskellige konklusioner skal først og fremmest findes i kildematerialet, der både er tvetydigt og heterogent. Det litterære og epigrafiske materiale rummer ikke en terminologi, der entydigt har givet svar på hvilke typer af bebyggelse og hvilke bebyggelsesstrukturer, der fandtes i Attika, og det arkæologiske materiale har indtil for nylig været sporadisk og mangelfuldt. Denne usikre kildesituation har fået forskere til at lægge vægt på den gamle diskussion om, hvorvidt det arkæologiske eller det litterære kildemateriale "bærer budskabet." Man kan således sige, at diskussionsformen har blokeret for en mere nuanceret analyse af bebyggelsesstrukturen. Forudsætningerne for at gennemføre bebyggelsehistoriske undersøgelser af Grækenlands oldtid er, som tidligere anført, ændret væsentligt i de senere år. Det arkæologiske materiale er nu begyndt at nå et omfang, der muliggør, at de to kildegrupper kan supplere hinanden. Endvidere har grundige surveyundersøgelser i Attikas nabolandskaber gjort det muligt at tilføje den nødvendige perspektivering til diskussionen, som med forsigtighed kan opnås med inddragelse af komparative analyser.⁵

4. Cfr. R.Osborne, *Demos: the Discovery of Classical Attika*. Cambridge, 1985. 15-16.

5. Cfr. Andel & Runnels (op.cit.note 2), og J.L.Bintliff & A.M. Snodgrass, "The Cambridge/Bradford Boeotian Expedition." *Jour. of Field Archeology*, 12 (1985):123-63. J.M.Fossey, *Topography and Population of Ancient Boiotia*, vols. I-II. Chicago, 1988 og *Papers on recent work in Boiotian Archeology and History*, ed. J.M.Fossey, for referencer til surveys foretaget i Argolis og Boiotien.

Med surveyrækker og udgravninger i det sydlige Attika har tyske og belgiske arkæologer sandsynliggjort et langt mere differentieret og dynamisk bebyggelsesmønster for Attika end hidtil antaget.⁶ De tyske arkæologer, der har arbejdet i området, umiddelbart vest for mineområderne i Laurion, nær Charaka, Lagrana og Anavysos, har påvist en bebyggelsehistorie, der strækker sig fra sporadiske bosættelser i bondestenalderen og bronzealderen til nutiden. Efter den mykeniske kulturs undergang blev området først taget i anvendelse igen i klassisk tid, hvor bebyggelsesstrukturen hovedsageligt var domineret af enkeltliggende gårde. Ressourceudnyttelsen i denne periode tog udgangspunkt i det forhold, at jorden ikke tillod dyrkning af kornafgrøder i større omfang - dertil var mængden og kvaliteten af jorden for ringe. Eksistensgrundlaget måtte derfor funderes på anden landbrugsproduktion, der forudsatte en omfattende bearbejdning af landskabet. De omfattende terrasseanlæg, som er påvist i området, udlægges derfor som forudsætningen for, at en blomstrende olivendyrkning og eksport af olivenolie angiveligt har udgået fra området i klassisk tid.⁷ Området blev udnyttet og bebygget fra begyndelsen af 5. årh, forladt igen i slutningen af 4. eller begyndelsen af 3. årh. og anvendt igen i senantikken. Med bebyggelsehistorien beskriver de tyske arkæologer således et marginalt landskab, der blev udnyttet i perioder med befolkningstilvækst og intensiv udnyttelse af selv magre jorder

og som blev opgivet igen i økonomiske nedgangstider.

Thorikos, Laurion og det nordlige Sounion har længe været genstand for grundige undersøgelser, og resultaterne afviger fra de tyske. Bebyggelsehistorien er her først og fremmest præget af de ressourcer, der kunne hentes frem af undergrunden. Omfattende mineaktivitet foregik allerede i mykenisk tid og igen fra arkaisk til romersk tid i landskabet. Omfattende skakt- og gangsystemer er blevet afdækket og malmudvaskningsanlæg vidner om systematisk udnyttelse af sølvforekomsterne. Egentlige bydannelser kan også identificeres fra disse områder, men en bebyggelsesstruktur domineret af enkeltgårdsstrukturen, som den fra naboområdet, kan ikke påvises.⁸

I udgangspunktet kan disse undersøgelser ikke vise andet end, hvordan bebyggelsehistorien udfoldede sig i det sydlige Attika. Mineområdenes historie er unik både i attisk og græsk kontekst, og de tilgrænsende landskaber må have været påvirket af aktiviteterne i Laurion. Man kan imidlertid overveje, om Legrenas, Charakas og Anavysos' bebyggelsehistorie ikke ligner den i andre marginale dele af Attika. Intensive surveys foretaget i det sydlige Argolis, i et landskab med de samme naturfysiske egenskaber og fauna som det sydlige Attika, har vist en bebyggelsehistorie, der ligner den fra det sydlige Attika.⁹ Den resterende del af Attika er ikke undersøgt så intenst som den sydlige del af halvøen.

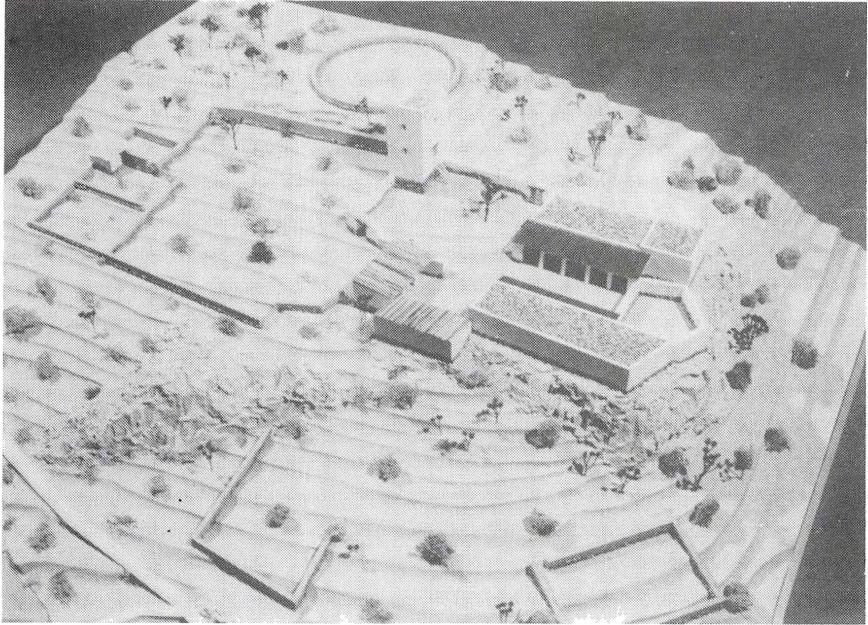
Udgravninger, et par surveys og det litteræ-

6. H.Lohmann, "Agriculture and country life in Classical Attica," in *Agriculture in Ancient Greece. Proceedings of the seventh International symposium at the Swedish Institute at Athens*, 16-17 May, 1990. ed. B.Wells. Stockholm, 1992.: -- Atene. *Forschungen zu Siedlungs und Wirtschaftsstruktur des klassischen Attika*. 2. vols. Köln, 1993. H.Mussche, "Holzweg im Laurion," in *Studies in South Attica II. Miscellanea Graeca Fasc. 9*. Ed. H.Mussche. Gent: Belgian Archaeological School in Greece in collaboration with the University of Gent.

7. Identifikation og datering af terrasseanlæg er særdeles vanskelig. Cfr. O.Rackham & J.Moody, "Terraces" i Wells (op.cit.).

8. Det synes nærliggende at overveje, om der eksisterede nogen tættere sammenhæng mellem udnyttelsen af laurionminerne og landbrugsproduktionen i naboområdet. Nedgangen i mængden af udvundet sølv og i landbrugsproduktionen i området indtrådte omtrent samtidig. En vurdering af dette spørgsmål er senest kommet til udtryk hos Alison Burford, *Land and Labor in the Greek World*. Baltimore and London, 1983. 17. Cfr. også S.Lauffer, *Die Bergwerkssklaven von Laurion*, 2. ed. Wiesbaden, 1979. C.E. Conophagos, *Le Laurion antique et la technique grecque de la production de l'argent*. Athen, 1980.

9. Cfr. Andel & Runnels (op.cit.) 85-111.



"Legraina, Palaia Kopraisia." Model (1:100) af landbrugsejendom fra klassisk tid, med tårn, tærseplads og fårefold (Lohmann s. 48).

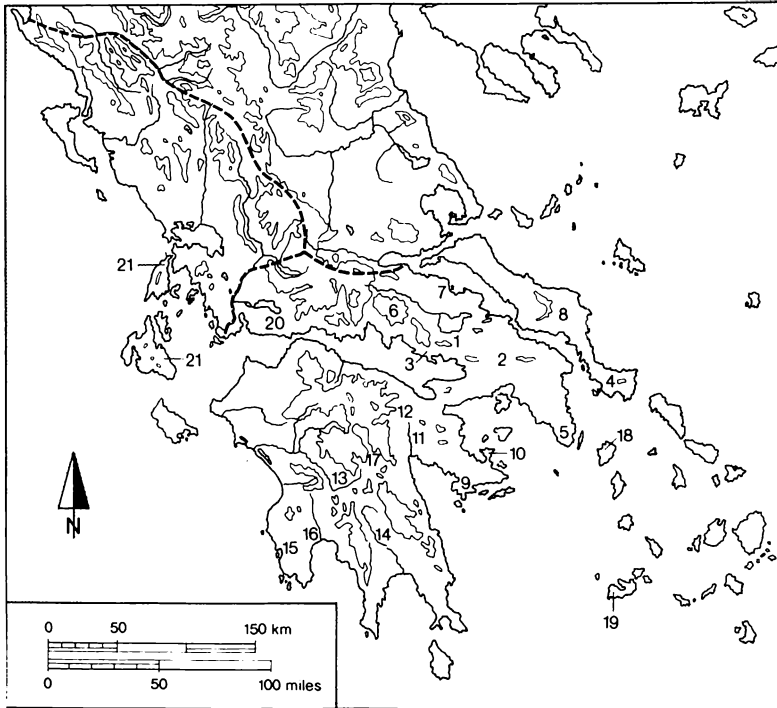
re materiale giver dog belæg for et varieret bebyggelsesmønster i klassisk tid vekslende imellem egentlige bydannelser, demecentre, landsbyer, flækker, enkeltliggende gårde og endelig interimistisk bebyggelse opført af hyrder, kulsviere og skovhuggere i ore

Kildematerialet bærer altså historien om Attikas landskaber og bosættelsesmønstre i konstant forandring og afspejler en bred anvendelse af Attikas landskaber. Bosættelsesformen og levemåden afpassedes nok i et vist omfang efter det ideale borgerliv i byen, men økonomi, demografi og den naturfysiske tilstand var også faktorer, der

spillede afgørende ind i Attikas bebyggelsehistorie.

Miljøforandring i Attika

Udnyttelsen af landskabets ressourcer udgjorde kernen i det eksistensgrundlag, der var forudsætningen for de attiske samfunds fremvækst. Menneskets behov for at hente værdier ud af landskabet havde siden bronzealderen efterladt mærkbare spor i form af materielle levn. Rydning af skov, dyrkning af jorden, græsning, udvinding af metaller og opførelse af bygningskomplek-



Fordelingen af arkæologiske survey-projekter i Grækenland. 1. Sydvestlige Boiotien. 2. Skourta. 3. Khoistia. 4. Sydlige Euboea. 5. Attika. 6. Østlige Phokis. 7. Lokris. 8. Euboes. 9. Sydlige Argolis. 10. Methana. 11. Berbati. 12. Nemeadalen. 13. Østlige Arcadien. 18. Keos. 19. Melos. 20. Aetolien. 21. Leukas/Kephallenia. Efter Susan Alcock, *Graecia Capta. The Landscapes of Roman Greece*. Cambridge 1993. 34-35. Henvisninger til de enkelte surveys forefindes hos Alcock.

ser havde således formet det attiske landskab. Spørgsmålet er så, hvilke konsekvenser denne adfærd havde for jordbundsforhold og erosionsmønstre, fauna og vegetation i området. Selvom det oldgræske sprog ikke indeholdt begreber som "økologi" og "miljø", havde grækerne og især de athenske tænkere og forfattere gjort sig overvejelser vedrørende den natur og de ressourcer, der var væsentlige aktiver for de antikke samfund. En række antikforskere har, inspi-

reret af Platons beskrivelser af et økologisk forarmet Attika, fremhævet rydning af skov og den efterfølgende erosion som det største problemkompleks for Grækenland i oldtiden og i nutiden.¹⁰ Platons skildring indgår som del af et filosofisk argument, hvor han blandt andet kontrasterer en gylden-lykkelig fortid med en forarmet nutid, præget af katastrofer og krig. Men Platons pessimisme modsiges af Xenofons optimistiske syn på Attikas muligheder og fortrin i 4. årh.f. Kr.¹¹

10. Critias, 110c - 111 b. Cfr. Rackham (op.cit) 85-111.

11. Platons dystre skildringer sammenstillede aldrig med den beskrivelse af Attika, som Xenofon giver i indledningen til *Poroï* - måske fordi økohistorien hidtil har fokuseret på "katastrofen".

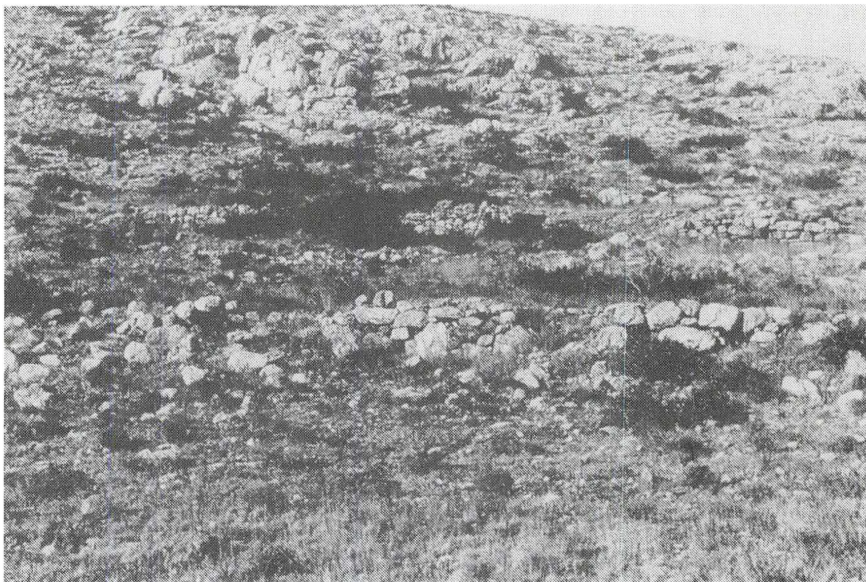
Andre antikforskere er imidlertid begyndt at afvise skovrydning, erosion og økologisk forandring som et gennemgående fænomen i klassisk tid, for i stedet at betone uforanderlighed og kontinuitet m.h.t. til klima og vækstevolution fra antikken og til i dag.¹² Argumentet er først og fremmest funderet i påstanden om, at de store forandringer i landskaberne foregik i perioderne efter den neolitiske revolution 5.-4. årtusinde f. Kr. Det var således de tidlige bronzealderkulturer, der, med forbedret landbrugsteknologi omdannede de frugtbare jorder til agerland, og som derfor må pålægges ansvaret for den første gennemgribende miljøforandring i det østlige middelhavs-område. Dermed afskrives miljøforandring i middelhavs-området som et fænomen, der specifikt relaterede sig til de klassiske græske samfund. Det er, som allerede nævnt, et udbredt synspunkt, at de klassiske antikke kulturer ikke iværksatte den økologiske deroute, som på et eller andet niveau er synligt i middelhavsområdet i dag. Det er imidlertid mit synspunkt, at forandringer forekom i forhistorisk tid, i arkaisk og klassisk tid og i perioderne efter, og de fleste har med ore at gøre.

Fra og med den neolitiske revolution påbegyndtes i Attika en rydning af den lavere liggende spredte skov, i det omfang den fandtes, for at give plads til forskellige landbrugsafgrøder og dyrkningsformer. Senere, op imod historisk tid og i takt med et øget befolkningsmæssigt pres på landskabet, der kulminerede i klassisk tid, blev denne proces overført fra lavtliggende flade områder til også at gælde de vådområder, bakker og bjerge, der lå nær slettelandsområderne. Endelig kan man iagttage en agerbrugsmæssig udnyttelse væk fra de tættest befolkede områder - tæt på det fjerneste ore - i de områder, der ofte benævnes "marginale" i litteraturen. Fra hellenistisk - og tidlig

romersk tid - kan der iagttages betydelige forandringer i disse områder. Store arealer i ore blev opgivet og overladt til dyreflokke, der efterfølgende underminerede og nedbrød terrasseanlæggene, og den opsamlede jord eroderede nu bort. I løbet af ganske få år ændrede disse landskaber således status fra *agros* til *oros*.¹³

Betydelige miljøforandringer kan imidlertid også henføres til landbrugets aktiviteter i klassisk tid. Får og geders evne til at nedgræsse arealer har siden antikken udgjort en belastning for det bjergrige Grækenland og Attika. Fra klassisk tid og indtil for nylig har ore lidt under en uskrevet alliance imellem dyreflokken og hyrder. Hyrder afbrændte store bevoksede arealer - både skov og maquis¹⁴ - for derved at fremme væksten af nyt, næringsrigt græs, beregnet for dyreflokken. Den mediterrane skov er ofte domineret af fyr indtil 1000-1200 meter over havet. I denne skovtype er skovbunden ofte bar - uden bundvegetation - hvorfor skoven i sig selv lægger betydelige begrænsninger på ores græsningskapacitet. To til tre år efter en afbrænding følger ofte maquis præget af mindre træarter og det er årsagen til, at hyrder ofte afbrænder det samme areal hvert år.¹⁵ Efter gentagne brande mister bjergsiderne den mest standhaftige vegetation med de længste og kraftigste rødder (bortset fra modstandsdygtige arter så som *Quercus coccifera* og *Erica arborea*) og i den yderste konsekvens eroderer jorden bort. Hyrdernes årlige afbrændinger - godt hjulpet af de naturligt forekommende brande i ore - er en medvirkende årsag til, at vegetationen i ore - både skov, maquis og garrigue i dag er tilpasset ild. Vedvarende afbrændinger giver den mest resistente vegetation, en fordel i den konkurrence, der altid forløber i plantesamfund. En konsekvens af de hyppige naturligt forekommende brande, med deres

12. Cfr. Osborne, (op.cit) og O. Rackham, (op.cit).



Charaka, Terrassekompleks med murrester.

evne til at "selektere" bevoksningen, er således at hæmme erosion ved at favorisere fremvæksten af arter med lange rødder. Meget tyder efterhånden på, at skov og anden bevoksning i ore så at sige kan eksistere og vokse side om side med erosion,¹⁶ og at landskabet selv er i stand til at reagere overfor disse påvirkninger, især erosion og brand.

I kombination med den aktive selektion, der forekommer med forædling og import af nye plantearter, var afbrænding af skov, maquis og garrigue de mest gennemgriben-

de og betydningsfulde menneskerelaterede miljøforandringer, der foregik i klassisk tid. Ligeledes har den omfattende erosion efter opgivelsen af terrasseanlæg i hellenistisk tid haft vidtgående konsekvenser for de bjergrige egne i Attika og for udnyttelsen af disse landskaber i romersk tid. Den samlede og samvirkende effekt af disse indgreb har således haft en varig betydning for de mediterrane landskaber, en betydning som også dominerer landskabet i nutiden.

Jens A. Krasilnikoff

13. Terrassering og bevoksning modvirkede således erosion, mens pres på landskabet, herunder rydning af marginale landskaber og pastoralisme, fremskyndede erosionsprocessen. Cfr. Andel & Runnels (op.cit.)152; E. Zangger, "Prehistoric and historic soils in greece: Assessing the natural resources for agriculture" in Wells (op.cit.).

14. Maquis og garrigue er de franske betegnelser for hhv. tæt og torntet indtil tre meter høj budskads og spredt, hårdfør bevoksning, afgrænset af blotlagte jordpartier.

15. Cfr. McNeill (op.cit.) 277.

16. Det tyder Rackhams makedonske eksempler og undersøgelser fra den franske middelhavskyst på (op.cit.); J.Lepart and M.Debussche, "Human Impact on Landscape Patterning: Mediterranean Examples" in Landscape Boundaries. Consequence for Biotic Diversity and Ecological flows. Ecological Studies vol. 92. Eds. Andrew J. Hansen & Francesco di Castri. New York, 1992.78-106

Specialer Københavns Universitet 1994-95.

Andersen, Anne Havkjær:

Det gode slid. Landmandsliv i det 20. århundrede

Andersen, Vibeke Yardley:

Hvidbogen af 1939. En analyse af Hvidbogen af 1939 og en vurdering af hvorfor den britiske regering ændrede sin Palæstinapolitik.

Esbensen, Lau Sander:

Storbritannien og den europæiske integrationsproces.

Fabricius, Erik Peder:

Den danske regerings pressepolitik, 1933-1939, med henblik på forholdet til Tyskland.

Fogh, Bodil:

Historikeren Vilhelm LaCour.

Hansen, Tine Fischer:

Kvindefremstilling og kvindesyn i udvalgte historiebøger fra perioden 1833-1909, med særlig vægt på Den Hellige Birgitta.

Hansen, Cliff Thaudahl:

Monopol og monopolpolitik.

Hatt-Olsen, Monika Maria:

The Tet-offensive and public opinion.

Haurholm, Ole Christian:

En analyse af viceadmiral Hjalmar Rechnittzer som flådechef og strateg 1932-1940 med særligt henblik på hans rolle i april-dagene 1940.

Hemmingsen, Søren Elmerdahl:

Race og protest i USA.

Helstrup, Jørgen:

Kongens lemmer.

Henriksen, Birthe:

Tennissportens sociale setting.

Høgh, Steffen:

Biblioteksloven af 5. marts 1920 - dens baggrund og tilblivelse.

Jensen, Ulla Bergen:

Danmark 1848-50: Den billeddækkede krig.

Jensen, Gert:

Grundlovsrevisionen 1945-53. En undersøgelse af Grundlovsrevisionens indhold på væsentlige områder som indførelse af et-kammersystemet, folkeafstemningsinstituttet, valgloven, suverænitetetsafgivelsen og Aksel Larsens indflydelse.

Jensen, Joen Juel:

Spor af indbyrdes påvirkninger mellem sprogene som kilde til Britanniens historie i 5. og 6. århundrede med særligt henblik på de latinske låneord i oldengelsk.

Jensen, Tina Knudsen:

Helhedsplan til reovering af Fredericia vold, herunder forslag til formidling af voldene og deres historie.

Johansen, Bo:

Kontinuitet og vækst.

Jørgensen, Lars:

Velfærdsstaten på retur? : Udviklingen i velfærdsstaten og den velfærdspolitiske debat i Danmark 1973-1985.

Kay, Henrik:

Sandflugt: Et samspil mellem divergerende kræfter.

Knudsen, Peter:

Højskole og bevægelseskultur. En analyse af udviklingen i bevægelseskulturen 1950-80 m.h.p. ideer, rammer og indhold eksemplificeret ved udvalgte højskoler.

Lange, Jon Torsten:

Fælles kamp mod folkets fjender. DKP i Enheds- og folkefrontspolitik 1934-38.

Larsen, Arne Steeg:

"Lad livet først holde sin tale". Partiet Venstre og krisepolitikken 1931-33.

Leed, Bente Hanne:

Kosten er den bedste medicin - dansk diætik omkr. år 1300-1650.

Lerdam, Henrik:

Danske len og lensmænd 1370-1443.

Martinussen, Jens-Erik:

Den amerikanske informationsfilm "Vietnam! Vietnam!" (1971) som propaganda- og mentalitetshistorisk kilde.

McCluskey, Frances Fleur:

Ciceros politik år 62-56

McCluskey, Iain Robert:

Tidsskriftet Minerva i perioden 1785-1799.

Mordhorst, Mads & Møller, Jes Fabricius:

Caspar Paludan Müller som historiker med særligt henblik på inspirationen fra Leopold Ranke. En undersøgelse af dualismen i historievidenskaben.

Munkholm, Karin:

Filmene "Back to Coca-Cola Guatemala, a film in Process" og "The Real Thing" som kilder til Coca-Cola konflikten.

Mentz, Søren:

Your Most Humble and Obedient Servant. Engelske kompagniansattes private handelsaktiviteter på Coromandelkysten 1670-1709.

Olsen, Jørgen Busch,

Italiani di fiume eccomi.

Pedersen, Andreas Monrad:

Schalburgkorpset 1943-1945.

Pedersen, Jannie:

Portræt af Sundbyvester.

Pietras, Jens Flemming:

Koniec Epoki - Systemskiftet i Polen 1988-1989. En undersøgelse og diskussion af systemskiftets baggrund, karakter, forløb og perspektiver.

Seindal, Rene:

Mafia, politik og penge på Sicilien 1950-1994.

Tranemose, Tommy:

Grønlands-konflikten, med særligt henblik på den danske politik 1930-33.

Indholdsfortegnelse til I066 25. årgang

nr. 1

Tim Toftekær	Katyn 1987-95. Del I (1987-91)	3
Søren Mentz	Opdagelsen af søvejen til Asien.	15
Sebastian Olden-Jørgensen	Hæren og magten i Danmark. - en anmeldelse	28
Specialeliste	Odense Universitet 1993-94	30
Mogens Bak-Hansen	Kampen om historien (1). Naboerne	Bagsiden

nr. 2

Finn-Einar Eliassen	Om Nibe, Norge og utkantens urbanisering	3
Søren Kolstrup	Den fælles, vederlagsfrie skole	15
Tim Toftekær	Katyn 1987 -95 Del II 1992 -95	25
Mogens Bak-Hansen	Kampen om historien (2). De indre fjender	Bagsiden

nr. 3

Regin Schmidt	FBI og politisk intolerance i USA: 1919-1920	3
Stephen T. Christensen	1400-tallets eurocentrisme. En skitse	13
Inge Christiansen		
& Ulla Schaltz	Transsylvanien - etniske grupper i Østeuropa	22
Specialeliste	Odense Universitet 1994-95	31
Mogens Bak-Hansen	Kampen om historien (3). De indre fjender(2)	Bagsiden

nr. 4

Peter Henningsen	Bølgende agre af gyldent korn.	3
Jens A. Krasilnikoff	Arbejde, miljøforandringer og grænser	20
Specialeliste	Københavns Universitet 1994-95	29
Indholdsfortegnelse	1995	31
Mogens Bak-Hansen	Kampen om historien (4).	Bagsiden
Søren Mentz	Opdagelsen af søvejen til Asien.	

Forfattere

Mogens Bak-Hansen	Kampen om historien 1-4	Bagsiderne
Stephen T. Christensen	1400-tallets eurocentrisme. En skitse	25:3
Inge Christiansen	Transsylvanien	25:3
Finn-Einar Eliassen	Om Nibe, Norge og utkantens urbanisering	25:2
Peter Henningsen	Bølgende agre af gyldent korn.	25:4
Jens A. Krasilnikoff	Arbejde, miljøforandringer og grænser	25:4
Søren Kolstrup	Den fælles, vederlagsfrie skole	25:2
Søren Mentz	Opdagelsen af søvejen til Asien.	25:1
Sebastian Olden-Jørgensen	Hæren og magten i Danmark. - en anmeldelse	25:1
Ulla Schaltz	Transsylvanien	25:3
Regin Schmidt	FBI og politisk intolerance i USA: 1919-1920	25:3
Specialeliste	Odense Universitet 1993-94	25:1
Specialeliste	Odense Universitet 1994-95	25:3
Specialeliste	Københavns Universitet 1994-95	25:4
Tim Toftekær	Katyn 1987-95. Del I	25:1
Tim Toftekær	Katyn 1987-95. Del 2	25:2

Kampen om historien (4)

Historieskrivning, historiens lære og postkommunisternes magtovertagelse.

Af stud.mag. Mogens Bak-Hansen.

Historieskrivningen i Polen opnåede midt i 80'erne under kommunismen et vist råderum. Der fandt en kraftig og forholdsvis objektiv fokusering på polsk-jødisk historie sted, ligesom nationale politiske kredse i Førkrigspolen blev revurderet. Systemskiftet i august 1989 kan derfor ikke entydigt betragtes som et brud med fortiden, men derimod som startskuddet til en eksplosion i antallet af troværdige kildeudgivelser og bøger om den nyere tids historie. De små specialmuseer finansieret under kommunismen gik derimod en usikker fremtid i møde. - I Warszawa måtte ikke bare Lenin-museet, men også det forholdsvis uafhængige Arbejdermuseum lade livet. Sidstnævnte blev erstattet af en religiøs præget malerisamling. Bybilledet ændredes: Partibygningen blev til Børsen, Kulturpaladset omkransedes af et skæmmende kæmpe marked. Billige suppekøkkener forsvandt delvis i den kapitalistiske konkurrence, mens de sociale skel øgedes og mange forvandledes i et forsøg på at overleve til gadehandlende. Politisk blev Solidaritet sønderrevet af Walesas kamp på toppen og af mangel på demokrati i egne strukturer og af mangel på respekt og hensyntagen til forskellige holdninger og samfundsgrupper.

2. marts 95 bragte den liberale engelsk-sprogede ugeavis *The Warsaw Voice* en artikel af Slawomir Majman under titlen *The City I Live In*. Anledningen var, at Jozef Oleksy - tidligere fremtrædende kommunist - netop var blevet valgt til ministerpræsident. Majman fastslår, at Solidaritets-politikernes fjernelse af gade-navne opkaldt efter kommunistiske helte ikke

ændrer ved den ældre generations erindring af et livsafsnit. Disse navne vedbliver tværtimod at være referencerammen. Kommunismen var ikke kun dødsdomme, deportationer og fængsler, men også Warszawas genopbygning, store oplag af klassiske forfattere, farverige parader og et ordentligt uddannelsessystem. Majman understreger, at kommunismen ikke var en lukket sekt, men tværtimod 3 millioner mennesker af forskellig moralsk habitus. De sidste år har hadet, bitterheden og de politiske spil forstørret fristelsen til at fremstille fortiden som westernes med lige så klar fordeling af rollerne mellem de gode og de onde. Majman konstaterer, at de politiske ledere med udgangspunkt i Solidaritet ikke evnede at forstå, at man kan opbygge demokrati og samtidigt lade folk beholde deres minder.

19. november 95 følger forfatteren Szczypiorski temaet op i *Politiken* i artiklen *Oplysningens tid er forbi*. Han taler om, at den store revolution i det østlige Europa viser tydelige tegn på træthed, skuffelse og urolige længsler. Denne revolution førte Europa ind i en dyb åndelig krise. Meningsfrihed og ytringsfrihed i stedet for censur, viden i stedet for formørkelse, men også gudstro og traditioner fra før oplysningstiden og en i starten moderat, men senere voldelig xenofobi fulgte med. Egalitære paroler proklameredes samtidig med det frie markeds tvivlsomme metoder. *"Allerede dagen efter sejren gerådede denne revolution ud i et kaos, blottet for ethvert program"*.

Mogens Bak-Hansen.