



## **Dette værk er downloadet fra Danskernes Historie Online**

**Danskernes Historie Online** er Danmarks største digitaliseringsprojekt af litteratur inden for emner som personalhistorie, lokalhistorie og slægtsforskning. Biblioteket hører under den almennyttige forening Danske Slægtsforskere. Vi bevarer vores fælles kulturarv, digitaliserer den og stiller den til rådighed for alle interesserede.

### **Støt Danskernes Historie Online - Bliv sponsor**

Som sponsor i biblioteket opnår du en række fordele. Læs mere om fordele og sponsorat her: <https://slaegtsbibliotek.dk/sponsorat>

### **Ophavsret**

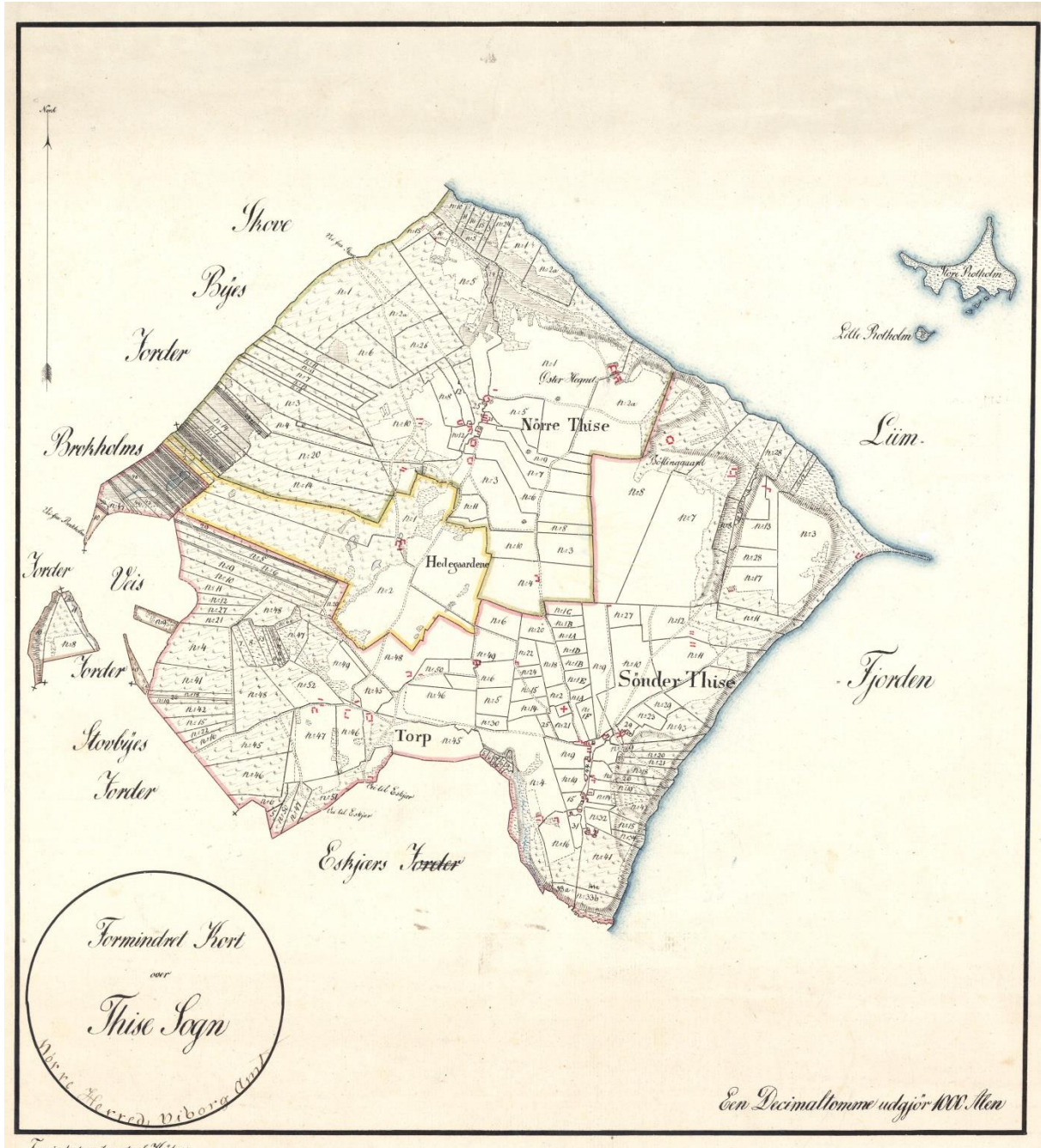
Biblioteket indeholder værker både med og uden ophavsret. For værker, som er omfattet af ophavsret, må PDF-filen kun benyttes til personligt brug.

### **Links**

Slægtsforskerens Bibliotek: <https://slaegtsbibliotek.dk>

Danske Slægtsforskere: <https://slaegt.dk>

# Thise sogn 1610-2000



## Thise – sognekort – ca. 1816

**Indholdsfortegnelse**

Indledning	2
Skivehus Len: Ekstraskattemandtal 1610	3
1664-matrikel	6
1680-matrikel	7
1688-matrikel	10
Vielser 1683-1844	15
Lægd 1724	21
Besætningsstruktur 1732-1808	23
Opstaldning af køer, stude og heste	25
Kvægpesten 1747-49	27
Jungetgård jordebog 1768	30
Hoveri til Jungetgård 1770	32
Skifter til Jungetgård 1769-1840	37
Skifter til Eskjær 1764-1803	45
Skifter – Skivehus amt	50
Folketælling 1801	60
Matrikel 1844 – sdr. Thise	75
Matrikel 1844 – Nr. Thise	77
Erindringsmedalje 1848-51	78
Erindringsmedalje 1864	79
Folketælling 1901	81
Besætningsstruktur 1915	84
Kontrolforening 1929/30-1979/80	86
Leverance til Andelsmejeriet ”Dybbækdal A/S”	89
Litteratur	95

## Indledning

Thise kirkebog - sammen med de tilsvarende i Grinderslev og Grønning er brændt omkring 1813, så der er her et "stort" hul angående persongalleriet fra omkring år 1700.

Omkring 1720 fik herremændene påbud om, at der skulle oprettes et fæstebrev ved indgåelse af et fæste. Fæstebønderne i Thise sogn er primært fæstere under Jungetgård, mens et mindre antal er fæstere under Eskær.

Tilsvarende fik herremændene et påbud omkring 1770 om, at der skulle foretages en skifteopgørelse ved fæstebondens død.

Derudover findes der oplysninger helt tilbage til 1610 – ekstra skattemandtal og matriklerne 1664, 1680 og 1688, lægd oplysninger fra 1724 og Jungetgård jordebog 1768 og som forefindes på Sundsøre Lokalhistorisk arkiv i Thorum.

Derudover har jeg tidligere ved besøg på Landsarkivet, Viborg affotograferet oplysninger fra de originale matrikler fra 1664, 1680 og 1688 og hoveri 1770.

Vi har oplysninger fra folketællinger 1787 og 1801.

Ud fra de ovennævnte kilder har det været muligt at få et godt billede af Thise sogn fra 1610 og indtil 1813.

Jeg har valgt at dele oplysningerne i 2 hæfter. For 1610-2000 de generelle oplysninger f.eks., matrikler, vielser, kvægpest, kontrolforeningsoplysninger, mælkeleverance til mejeriet.

Del 2 er omtale af de enkelte gårde.

Skjern, februar 2019

Ivar Kristoffersen

Mobil 2099 5444

Mail: [ivarkristoffersen@skjern-net.dk](mailto:ivarkristoffersen@skjern-net.dk)



Thise Søgaard: Skivehus Len - Ekstraskattemandtaller 1610

Jep Christensen i Biemegård	Sdr. Thisevej 36
Morten Andersen i Nørthisegård	Havbakkervej 2a
Christian Christensen i Højnild	Hvalpsundvej 6-8
Søren Christensen og Kioldskjøff	Sundsørevej 26
Christian Jensen i Torp	
Kasper i Nørthise	
Jens Nielsen i Biemegård	Hvalpsundvej 11-13
Jens Jensen ibm.	Hvalpsundvej 11-13
Thomas Jensen i Højnild	Hvalpsundvej 6-8
Thomas Andersen i Nørthise	
Peder Christensen	
Jep Nielsen	
Christian Nielsen	
Anne Jensdatter	
Anders Jensen i Torp	
Brøll Lænderdatter	
Anders Pedersen i Arbjerg	Sundsørevej 65
Mads Jensen i Sønderhise	
Jens Christensen	
Christian Mikkelsen	

Peder [Vindem]

Christian Thomsen

Fæderne og Borgerne:

Peder Gundersen : Tropp.

Karsten Jepsen

Nils Sørensen

Peder Andersen : Sønderskov

Jep Bløffum

Nils Jensen

Jens Hoffmann

Høj Jensen

Jens Møller

Christian Sørensen

Nils Jensen

Jens Christensen

Jens Andersen

Jep Møller : Højgaard

Sundsørevej 65

Anders Munksgaard : Højgaard

Nils Gundersen

Anders Nielsen

Christian Sørensen

Anders Frølich

Jens Sørensen

Christian Jepsen

Nils Møller : Højgaard

Hvalpsundvej 6-8

Tjenestetid for 1 time:

Jens hos Anders Jepsen : Tropp.

Jens hos Jens Hoffmann

to for 1/2 time:

Steffen hos Jens : Højgaard

Fjordvej 3-5

Anders hos Jens : Højgaard

Fjordvej 3-5

Jep hos Christian : Tropp.

Christian hos Peder Andersen : Tropp.

Christian hos Thomsen Jensen



for hos Jep i Sønderhuse 25.

Jep hos Søren Christensen.

Øde Gaarde:

Øde Gaard i Børsting, (Mellemflens) parceller

Øde Gaard i Nørhuse, (Søren Christensen) itale

Øde Gaard Højten Høndrikken itale

Summa:

Gaardmarked

22

Indeelen af Gaardmarked

22

Tjenestebøje for 1 Linn

2

do for 1/2 Linn

7

Øde Gaarde

1

Øde Gaard

2.

## 1664-matrikel

Navn	Hart. 1664	Bem. til 1688	Nr.	Adr
<b>Sønder Thise</b>				
Søren Jensen, til Eskær	8-0-2-0 <sup>2/3</sup>		1	
Jens Jensen, Børsting	5½-1-1-0 <sup>1/5</sup>	Børsting	2	Hv 11
Anders Christophersen	5½-1-1-0 <sup>1/5</sup>	Børstinggård	3	Hv 13
Anders Christophersen-Jens Jensen	5½-1-1-0 <sup>1/5</sup>		4	
Christen Jensen-Esper Andersen	5½-3-0-0 <sup>2/5</sup>		5	
Jens Jepsen - Jens Nielsen	5-3-1-0 <sup>1/5</sup>		6	
Christen Poulsen	3-1-1-1		7	
Jens Jensen	4-1½-0-2		8	
Christopher Espersen	2½-3-1-0 <sup>1/5</sup>		9	
Jens Andersen	4½-0-2-1 <sup>1/5</sup>		10	
Morten Christensen's enke	4-3-1-1		11	
Christen Christensen	0-7-0-1 <sup>4/5</sup>		12	
Jep Jepsen (Mette Friis)	1-0-0-0	Torp	13	
Kieltschouff:				
Christen Tordsen	3-3-3-1 <sup>3/5</sup>	Til Astrup	14	
Jep Christensen	3-3-3-1 <sup>3/5</sup>	Til Astrup	15	Su 26
Las Pedersen-Peder Jepsen	3½-3-1-2 <sup>1/5</sup>			
Torp:			16	
Thøer Jensen til Jomfru Jytte Seh.	7-3-3-2		17	
Christen Sørensen i Torp	4-2-0-2		18	
Peder Jensen, Laurids Jensen	18-2-2-0	Hedegård	19	Fj 3-5
Jens Troelsen	8-6-0-0		20	
Michel Christensen	1½-2-2-2	Tromgade	21	
<b>Nørre Thise</b>				
Jep Christensen – Peder Christen.	3-0-0-0	Grætrup præst	22	
Anders Mortensen-Jens Mortensen	8-3-3-0 <sup>1/5</sup>	Nørrethisegård	23	Fj 13
Poul Pedersen-Christen Mortensen	9½-3-1-0 <sup>1/5</sup>		24	Fj 13
Niels Iffersen - Peder Christensen	5½-1½-1-0 <sup>1/5</sup>		25	
Christen Jensen - Esper Andersen	2-3-2-2		26	
Christen Larsen	3½-3-0-1 <sup>1/5</sup>		27	
Niels Christensen	3½-2½-0-1 <sup>1/5</sup>		28	
Jens Christensen	2-7-2-2		29	
Niels Jepsen	4-0-2-2		30	
Jens Iffuersen	2-7-2-2		31	
Morten Christensen	4-3½-0-1½	Store Hegnet	32	
Christen Jensen, Øster hegnet	8½-0-0-0	Til Astrup	33	Hv 6-8
Søren Christensen-Anders Knuds.	6-0-0-2 <sup>2/3</sup> -0 <sup>1/5</sup>	Grinderslev Kl.	34	Ha 2a

1680 - Matrikel

57

Tilke Sogren  
Bekkegaard

**Fjo 3-5** Carstz Sogren og Anders Sogren - 58 - 5 - 1

Kortisse-Board:

**Hav 2a** Jens Mordrup og Jens Sogren - 8 - 5 - 5 -  $\frac{1}{5}$

**Hva 6-8** Peter Nies og Peter Sogren - 5 - 6 -  $\frac{19}{15}$

Martin Sogren og Anders Sogren - 9 - 7 - 5 -  $\frac{1}{5}$

Jens Sogren - 3 - 7 - 5 -  $\frac{19}{15}$

Sogren Sogren - 3 - " - " -  $\frac{1}{5}$

**Sun 26** Nies Nies og Nies - 4 - 3 - " -  $\frac{2}{3}$

Jens Sogren - 5 - 6 - " -  $\frac{19}{15}$

**Belt:** Nies Nies - 3 - 7 - 5 -  $\frac{19}{15}$

**Den Bilde =** Peter Sogren - 3 - " - " -  $\frac{19}{15}$

**1664-24** Sogren Anders og Sogren Nies - 2 - 3 - 2 - 2

Cromgaard:

**1664-33** Peter Sogren - 5 - 6 - 2 - 2

Nies Peter - " - 5 - 5 - 5

Dunder Tisse =

**Sdr 8** Sogren Sogren - 4 - 4 - 2 - 7

Jens Sogrens Board - 4 - 5 - 2 - 2



Sdr 36

58.

Jens Pors Porsen ----- 2-7-5

Jens Nilsen og Porsen Porsen ----- 5-3-5

Madsen Porsen ----- 3-5-5

----- *Anders*

Birregaard

Jens Porsen ----- 5-3-"

Sun 65

Balsgaard

Jens Porsen ----- 5-3-3-2

Tors

Det. Steen  
Bilde

Lars Porsen og Jens Porsen ----- 8-3-5-1/5

Jens Larsen ----- 1-""-""-"

----- *Fr. Am*

Borsting

Hva 11-13

Jens Porsen ----- 6-""-""-1/15

Jens Nilsen og Porsen Porsen ----- 5-6-""-1/15

Jens Nilsen og Jens Porsen ----- 5-6-""-1/15

----- *Anders*

1664-36

Tisse

Jens Porsen og Porsen Porsen ----- 6-5-3-2

Magnus Porsen og Lars Porsen ----- 4-3-5-5

Sun 26

Bildskovgaard

Jens Porsen, Anders Porsen,  
Larsen og Porsen Nilsen ----- 7-4-1-2



Sun 66-68

Sønderlissegaard

59

Anders at Sørre Fri Pær Gølsen & Sørre ----- 9 -- " -- 2 --  $\frac{1}{3}$

Torv

Øster ----- Nilses Dns Børn ----- 4 -- 5 -- 2 -- 2

Begvidts Bgaard

Anders ----- Nilses Søn Børn og Jens Søn ----- 8 -- 7 -- " --  $2\frac{2}{3}$

Hva 6-8

Anders Friis ----- Jens Dns Børn ----- 8 -- 4 -- " -- "

Sønder Tisse

Anders som ----- Christen Madsen Børn ----- 4 -- 3 -- 5 -- 5

- mels

----- Christen Christen ----- " -- 7 -- " --  $\frac{4}{5}$

Torv

Andersgaard ----- Jens Søn ----- 7 -- 0 -- 5 -- 5

Anders

Andersgaard ----- Jens Søn og Jens Dns Børn ----- 3 -- " -- " -- "

Jens

----- Anders Søn og Jens Søn ----- 8 -- 0 -- " -- "

Sønderlisse

Anders Friis ----- Jens Søn ----- 5 -- " -- " -- "

1688-matrikel

Proprietarius.	N <sup>o</sup> .	Folio Hart Korn Extr.	Gammel Matricul Hart Korn			N <sup>o</sup> . Matricul Hart Korn			
			Lander	Stk.	Fler.	Alb.	Lander	Stk.	Fler.
<b>Sun 68</b> <i>Jens Jørgen Ejendoms besidder</i>	1.	14	9	2 1/2	4	2	1		
<b>Sun 65</b>	2.		5	3	3 2/5	4	1		
<b>Sdr 36</b>	3.		5	3		3	1	2	1
	4.		5	3	1 1/5	2	7	2	0
<i>Jørgen Jørgen</i>	5.		3	1	1	1	1	6	2
	6.		4	1	2	2	1	6	2
	7.		2	7	1 1/5	1	7	2	2
<b>Sdr 8</b>	8.		4	4	2 1/5	2	6	1	1
<i>Jens Jørgen</i>	9.		7	3	1	1	1	1	1
<i>Jens Jørgen</i>	10.		7		4/5				



Proprietarius.	N <sup>o</sup>		Folio Hart Korn Extr.	Gammel Matricul Hart Korn			Nye Matricul Hart Korn					
				Lønder	Sk.	Pier.	Alb.	Lønder	Sk.	Pier.	Alb.	
Is. Lbr: Oden Lund	11:	Jens Jørgen & Mathias	15	+				5	3	+		
Is. Lbr: Gaardhus	12:	Jens Niels og Jens Jørgen Nielsen		3				3	1	3	1	+
Is. Lbr: Skole Lund	13:	Magnus Jørgen og Lars Andersen		4	3	1	1	2	3			+
	14:	Jens Lauritsen Jørgen								2		+
<p><i>Dei Tibi Bona</i></p>												
	1:	Jens Jørgen og Jens Montanus		8	5	1	$\frac{1}{2}$	4	6	3	1	+
Is. Lbr: Jørgen Lund	2:	Jens Jørgen Jørgen og Jens Jørgen Jørgen		3			$\frac{11}{2}$	1	6	2		+
	3:	Mads Jørgen og Ongis af Hede Strand		4	3		$\frac{2}{3}$	1	7		1	+
	4:	Jens Jørgen & Niels		5	6		$\frac{12}{15}$	2	6	3	1	+

Fjo 11

Fjo 9



Proprietarius.	N <sup>o</sup> .	Folio Hart Korn Extr.	Gammel Maticul Hart Korn				Nye Maticul Hart Korn				
			Lønder	Sk.	Pier.	Alb.	Lønder	Sk.	Pier.	Alb.	
Hva 18	5:		9	7	1	$\frac{1}{5}$	5	2	1	+	
	6:	16	3	7	1	$\frac{2}{15}$	2	5	2	1	
	7:		3	7	1	$\frac{2}{15}$	2		1		
Fjo 2	8:		5	6		$\frac{11}{15}$	4		1	1	
	9:		6	5	3	2	4	7	3	1	+
1664-34 Hav 2a	10:		3			$\frac{11}{15}$	2		1	2	+
	11:		1	6	2	2	5	1	1	+	
Jungensgaard	12:		5	1	1		3	2			
	13:		2	3	2	2	1	2	1		
	14:								2		
	15:		Christen Jørgensen Gullskovgaard, Sæter ingen Pædelgaard								



Proprietarius.	N <sup>o</sup> .	Folio Hart Korn Extr.	Gammel Matricul Hart Korn			Nye Matricul Hart Korn						
			Tønder	Skp.	Mer.	Alb.	Tønder	Skp.		Mer.	Alb.	
<b>Lise Løb</b>												
Olufsen	1.	Anders Jørgen d. I.	8	6			4	2	3	2	+	
Sun 86	2.	Jens Jørgen	17	8	2	1	1/2	7	1	1	1	+
	3.	Jens Nielsen		1				6	2	2		+
Sun 111	4.	Jens Jørgen		7	6	1	1	6	5	3	1	+
Sun 109	5.	Niels Jørgen		7	1	2	2	3	1		2	+
		Anders Jørgen Jørgensen									2	+
<b>Østerbyen</b>												
Olufsen	1.	Nag Jørgen Jørgensen		8	7			7	3	2	1	+
<b>Hvalsundvej 6-8</b>												
Albert i Lille	2.	Niels Jørgen og Jørgen Nag		8	7	2	1/2	7	4			+
<b>Østergaarden</b>												
Jørgensen	1.	Anders Jørgen og Jens Jørgen		18	1			16	2	3	2	+
<b>Fjordvej 3-5</b>												



Proprietarius	N <sup>o</sup>	Folio Hart Korn Extr.	Gammel Matricul Hart Korn				Nye Matricul Hart Korn						
			Lander	Estr.	Fier.	Alb.	Lander	Estr.	Fier.	Alb.			
<i>Englebeati</i>	<i>Rulstovgaard</i>												
	<i>Jens Knapp og Niels &amp; Niels søn</i>	<b>Su 26</b>	7	7	2	5	6	9					
	<i>Borstingegaard</i>												
<i>Jensgaard</i>	<i>Jens Knapp</i>	18	8	6	2	5	9	11					
	<i>Jens Knapp søn</i>		8	6	2	5	9	11					
	<i>Sundov</i>												
<i>Englebeati</i>	<i>Niels &amp; Niels søn</i>								2	1	1		
	<i>Ninna, Bøndergaard</i>		20	6	1	15	14	2	1	1			



## Vielser 1683-1844

Thise kirkebøger indtil 1813 er brændt. [Niels Bjøreng](#) har gennemgået kirkebøgerne i Salling og herudfra kunnet udarbejde efterfølgende oversigt over vielser, der har relationer til Thise.

1683 28/1	Poul Andersen, født i Thise Torp og Kirsten Kjeldsdatter, født i Waium (Lem s) v i Skive
1689 22/9	Peder Jensen Skrædder af Nørre Thise og Maren Christensdatter af Østergaard (Aasted s) v i Selde
1689 20/10	Niels Persen af Tisse Torp og Mette Pedersdatter af Floutrup (Selde s) v i Selde
1690 5/10	Jep Jensen af Nørtisse gaard og Mette Jensdatter af Floutrup (Selde s) v i Selde <a href="#">Fjordvej 13 eller Havbakkevej 2a</a>
1691 4/10	Anders Pedersen i Hedegaard (Thise) oc Else Michelsdatter viet i Selde <a href="#">Else er født omkring 1664 som datter af Michel Eskesen og Kirsten Jepsdatter</a>
1692 23/10	Jens Iversen i Dalsgaard i Thise og Kirsten Christensdatter i Floutrup (Selde s) v i Selde <a href="#">Sundsørevej 65</a>
1693 19/3	Olluf Andersen af Tisse og Anne Christensdatter Biørnsgaard (Selde s) v i Selde
1701 31/7	Poul Mehlsen af Thise og Anne Andersdatter i Jebjerg v i Jebjerg
1702 12/11	Jens Jensen af Thise Torp og Dorthe Lauridsdatter på Østergaard (Aasted s) v i Aasted
1712 13/11	Thor Christensen af Øster Hegnet og Maren Jensdatter i Bajlum (Hjerk s) v i Hjerk
1716 11/10	Mads Sørensen af Thise og Maren Eskesdatter i Næstild (Oddense s) v i Oddense
1718 9/10	Christen Christensen i Thise Torp og Margrethe Jensdatter i Junget Præstegaard (Junget s) v i Junget
1723 28/2	Jens Christensen af Sønder Thise og Maren Jensdatter i Selde v i Selde
1723 28/11	Niels Christensen af Øster Hegnet og Helvig Jensdatter af Møgelthorum (Thorum s) v i Thorum <a href="#">Hvalpsundvej 6-8</a>
1725 18/3	Christen Pedersen af Thise og Anne Hansdatter af Lilthorum (Thorum s) v i Thorum
1726 28/4	Peder Nielsen af Thise og Anne Christensdatter v i Thise (ifølge Hjerk-Harre kb)
1730 22/10	Niels Christensen af Øster Hegnet og Mette Olufsdatter af Lindum (Selde s) v i Selde <a href="#">Hvalpsundvej 6-8</a>
1733 20/9	Poul Jensen af Sønder Thise og Sidsel Bentsdatter af Hinnerup (Thorum s) v i Thorum
1734 7/8	Christen Jensen af Thise og Margrethe Jensdatter af Junget v i Junget

1734 24/10	Rasmus Mehlsen af Thise og Boel/Boild Jensdatter af Lilthorum (Thorum s) v i Thorum <a href="#">Fæste 1734</a>
1734 23/11	trol Iver Nielsen af Thise og Anne Pedersdatter af Lilthorum (Thorum s)
1735 30/10	Iver Pedersen af Thise og Maren Christensdatter i Hindborg v i Hindborg
1736 2/4	Christen Jacobsen af Thise Torp og Anne Hansdatter af Lindum (Selde s) v i Selde <a href="#">Anna er døbt 5. april 1708 og er datter af Hans Nielsen og Kisten Cdatter, der er gift 23.10.1707</a>
1739 18/2	Jens Lauridsen/Larsen af Thise og Kirsten Jensdatter af Lilthorum (Thorum s) v i Thorum
1744 11/8	Mads Nielsen af Sønder Thise og Else Lauridsdatter/Larsdatter af Junget v i Junget <a href="#">Forlovere fra Junget. Morten Mortensen og Jeppe Espersen</a>
1748 10/12	Peder Jepsen af Sønder Thise og Maren Nielsdatter i Selde v i Selde
1749 12/11	Niels Jeppesen/Jepsen fra Sønder Thise og Dorthe Salomonsdatter fra Glynge (Nautrup s) v i Thise
1752 24/10	Jens Mogensen og Gjertrud Vilsdatter v i Thise (ifølge Oddense-Otting kb)
1753 1/8	Anders Christensen af Hinnerup (Thorum s) og Maren Pedersdatter af Thise v i Thorum
1753 31/10	Mogens Jørgensen i Torp (Thise s?) og Kirsten Jacobsdatter i Skove (Junget s) v i Junget <a href="#">Forlovere: Jens Andersen og Henrik i Dalsgaard (Sundsørevej 65)</a>
1756 21/4	Christen Christensen af Nørre Thise og Maren Christoffersdatter af Grættrup (Junget s) v i Junget. <a href="#">Forlovere: Christen Knudsen af Nørre Thise og Christen af Hedegaard</a>
1758 29/11	Mads Mogensen af Thise Torp og Anne Andersdatter af Harre v i Thise
1763 9/10	Peder Knudsen fra Thise og Inger Christensdatter af Næstild (Oddense s) v i Oddense
1763 20/10	Christen Nielsen Smed af Nørre Thise og Dorthe Jensdatter af Skove (Junget s) v i Junget <a href="#">Forlovere: Bl.a. Jens Andersen i Skove</a>
1764 21/9	trol Jens Pedersen fra Thise og Anne Pedersdatter af Roslev
1765 25/7	Knud Hop, degn i Thise og Dorthe Knudsdatter, tjenende i Selde Præstegard v i Selde
1769 29/10	Niels Nielsen af Hegnet (Thise s?) og Johanne Jensdatter af Lilthorum (Thorum s) v i Thorum <a href="#">Hvalpsundvej 6-8. Johanne Jensdatter er datter af Jens Sørensen og Dorthe Jepsdatter. Gården blev en del af Aagaardsholm</a>
1772	Niels Jensen af Thise Torp og Anne Henriksdatter af Rybjerg v i Rybjerg

13/12	<a href="#">Sundsørevej 109</a>
1773 24/10	Hans Christensen af Thise Torp og Karen Jensdatter af Brokholm (Junget s) v i Junget. Boede <a href="#">Sundsørevej 111. Forlovere: Jens Jepsen, Hinnerup og Niels Jacobsen, Stoubye</a>
1775 13/10	Jepp Villadsen fra Thise Torp og Anne Christensdatter v i Thise (ifølge Oddense-Otting kb)
1775 15/10	Peder Nielsen Lund og Kirsten Jensdatter v. i Thorum kirke. <a href="#">Forlovere: Niels Pedersen Lund, Nr. Thise og Niels Nielsen, Heinet Hun er datter af Jens Sørensen og Dorthe Jepsdatter, Lillethorum</a>
1776 22/9	Jens Nielsen af Thise og Anne Jensdatter af Lilthorum (Thorum s) v i Thorum. <a href="#">Forlovere: Jesper Nielsen, Møgelthorum og Søren Jensen, Lillethorum. Anne er datter af Jens Sørensen og Dorthe Jepsdatter.</a>
1780 15/5	Christen Madsen, landsoldat fra Jilsøe og Maren Pedersdatter fra Thise v i Hem
1781 8/3	Laurids Christensen af Thise og Else Pedersdatter af Hestbæk (Rybjerg s) v i Rybjerg
1781 16/4	Christen Pedersen af Øster Hegnet og Dorthe Jeppesdatter af Kirkeby (Rybjerg s) v i Rybjerg <a href="#">Hvalpsundvej 6-8</a>
1781 31/7	trol Anders Christensen i Børsting og Mette Jensdatter v i Skive <a href="#">Hvalpsundvej 11. Fæste 1778</a>
1785 21/4	Niels Pedersen af Thise Torp og Karen Nielsdatter af Møgelthorum (Thorum s) v i Thorum
1788 11/1	Søren Jensen af Øster Hegnet og Maren Nielsdatter af Lilthorum (Thorum s) v i Thorum <a href="#">Hvalpsundvej 6-8 og Lille Thorumvej 27 = Thorum Vestergård</a>
1788 8/6	Jens Jensen af Sønder Thise og Kirsten Christensdatter af Hinnerup (Thorum s) v i Thorum
1792 8/7	Niels Christensen Børsting (fra Thise s?) og Maren Jeppesdatter af Junget v i Junget <a href="#">Hvalpsundvej 11</a>
1792 1/11	Anders Andersen fra Thise og Inger Pedersdatter, tjenende i Woigaarden i Durup v i Durup
1793 24/3	Gaardmand Povel Jensen af Thise Torp og Inger Christensdatter af Selde v i Selde. Forlovere: Jens Jensen Bak i Junget og Peder Jensen i Ruuseng <a href="#">Sundsørevej 86</a>
1793 4/4	Laurids Børstinggaard (fra Thise s?) og Maren Pedersdatter i Grætrup (Junget s) v i Junget
1793 13/10	Niels Olufsen fra Nørre Thise og Dorthe Pedersdatter i Lilthorum (Thorum s) v i Thorum <a href="#">Fjordvej 9. Forlovere Hans Nielsen, Hinnerup og Jens Jeppesen Foged, Lillethorum</a>
1798 5/4	Christen Christensen i Nørre Thise og Else Nielsdatter i Thorumgaard (Thorum s) v i Thorum. <a href="#">Forlovere: Jens Christensen, Nørre Thise og Peder Jensen, Thorumgaard – hendes stedfar</a>

1800 28/5	Jens Christensen af Nørre Thise og Kirsten Jensdatter v i Thise (ifølge Junget-Thorum kb)
1800 5/6	Jens Pedersen Bundgaard i Sønder Thise og Anne Jensdatter, tjenende Hr Quistgaard v i Thise (ifølge Junget-Thorum kb). <a href="#">Forlovere: Lars Andersen, Thisse Hedegaard og Chr. Pedersen, Færgemand</a>
1806 18/4	Laurids Andersen, tjenende på Østergaard (Aasted s) og Karen Christensdatter v i Thise
1807 12/7	Peiter Andersen af Thise og Kirstine Jeppesdatter af Junget v i Junget <a href="#">Forlovere: Niels og Jeppe Bach</a>
1809 9/2	Jeppe Christensen fra Øster Hegnet og Else Mikkelsdatter af Øster Lyby (Lyby s) v i Lyby
1814 7/7	Peder Christensen Lund i Øster Hegnet og Maren Nielsdatter i Lilthorum (Thorum s) v i Thorum <a href="#">Hvalpsundvej 6-8 med enke Maren Nielsdatter, Lille Thorumvej 27, Thorum Vestergård</a>
1816 19/12	Søren Pedersen fra Eskjær (Grinderslev s) og Anne Lauridsdatter
1817 3/1	Christen Pedersen af Stouby (Grinderslev s) og Anne Pedersdatter
1818 ?/10	Jeppe Christian Jeppesen fra Mogenstrup (Grinderslev s) og enke Helvig Andersdatter
1819 19/9	Peder Sørensen Ullitz på Eskjær (Grinderslev s) og Anne Kirstine Christensdatter
1818 20/10	Jacob Frederiksen fra Holstebro og Dorthea Marie Graver
1818 26/10	Christen Valdemarsen fra Rybjerg og Dorthe Marie Christensdatter
1818 2/11	Niels Mortensen fra Grinderslev og Anne Sofie Lauridsdatter
1818 23/11	Em Peder Lauridsen fra Mogenstrup (Grinderslev s) og Bente/Birthe Sørensdatter
1818 7/12	Mikkel Pedersen fra Grinderslev og Anne Sørensdatter
1822 14/11	Peder Olufsen fra Louns og Marie Kirstine Lauridsdatter
1824 20/5	Jens Christian Hansen fra Grinderslev og enke Anne Kirstine Hansdatter
1825 19/7	Jens Poulsen i Mogenstrup (Grinderslev s) og Anne Sørensdatter
1825 30/7	Em Jens Børsting og Birgitte Kirstine Pedersdatter fra Breum (Grinderslev s)
1826 16/3	Jens Jensen Skov i Hegelund (Thorum s) og Anne Nielsdatter
1826	Claus Bech Christen Wolfram, tj på Eskov (Grinderslev s) og Maren Pedersdatter

30/6	
1826 10/11	Simon Staffensen fra Hem og Johanne Pedersdatter <a href="#">Fjordvej 11</a>
1827 4/11	Niels Lauridsen fra Nannerup (Jebjerg s) og Mette Marie Christensdatter
1827 6/12	Anders Jensen af Risum (Aasted s) og Maren Lauridsdatter
1829 13/10	Christen Poulsen i Tøndering og Anne Christensdatter
1830 21/10	Anders Jensen, tj i Aastedskou (Aasted s) og Dorthe Poulsdatter
1830 28/12	Esper Mikkelsen i Vejsmark (Grinderslev s) og Mette Kirstine Andersdatter i Vejsmark (Grinderslev s)
1831 9/12	Thomas Jensen i Skive og Karen Marie Mogensdatter
1833 12/11	Jeppe Thomsen, tj på Rybjerggaard (Rybjerg s) og Anne Henriksdatter
1834 18/9	Jens Pedersen i Bostrup (Lyby s) og enke Karen Lauridsdatter
1835 24/4	Em Anders Jensen af Risum (Aasted s) og Else Lauridsdatter
1835 30/6	Em Mathias Nielsen i Brokholm (Junget s) og Dorthe Marie Pedersdatter
1835 5/11	Jens Hansen i Selde og Birthe Marie Pedersdatter
1836 10/11	Laurids Peder Jensen fra Liingaard (Louns s) og Maren Christiansdatter
1836 17/11	Christen Jensen på Eskjær (Grinderslev s) og enke Helvig Andersdatter
1839 8/10	Peder Jørgensen i Jebjerg og Kirsten Marie Mehlsensdatter
1840 29/10	Simon Christensen i Jebjerg og Anne Lauridsdatter
1841 19/2	Em Oluf Nielsen af Mogenstrup (Grinderslev s) og Boel Lauridsdatter
1841 16/4	Søren Andersen fra Skove (Junget s) og Anne Svendsdatter
1841 ??/?	Em Niels Andersen i Risum (Aasted s) og Boel Mortensen
1842 31/3	Peder Christian Jensen i Ilbjerg (Rybjerg s) og Kirsten Marie Pedersdatter
1842 11/11	Søren Rasmussen, tj på Nørgaard (Grinderslev s) og Johanne Mehlsdatter
1842	Em Anders Christensen fra Jordeby og Gjertrud Jensdatter

5/12	
1844 9/2	Christen Christensen, tj på Hessel (Louns s) og Anne Mehlsdatter
1844 13/12	Jens Pedersen fra Hvidbjerg og Kirsten Sørensdatter



Lægd 1724

Herred og Sogn hvor Lægsmanden er boende.	Landsbøven og Lægsman- dens Navn.	Proprietarien til Godset udi Lægget.	Udi Lægget ere indeelte.	Hakkorn Aer og Eng.	Til hvad Compagnie get er henlag
Norte Hæfted Tilse Sogn	Tilse bye.		Priester Gysing	18 1/2	Fjo 5
			Anders Gysing	1 7/8	
			Anders Gysing	1 2/2	
			at Bouls Jord	5 0/0	
			Priester Gysing	4 1/1	
			Corne	4 1/1	
			Anders Strain	6 1/2	
			Lillaagt	0	
			Jorgen Mogensen	0	
			Anders Strain	1 6/2	
			Jens Otergaard	1 7/2	
			Anders Gysing	1 6/2	
			Anders Mogensen	2 6/2	
			Priester Gysing	2 7/2	
			at Burrengårde	1 7/0	
				= 37	
Norte Tilse			Anders Strain	2 6/3	Fjo 9
			Anders Gysing	2 1/2	
			Priester Gysing	9 6/3	
			Jens Otergaard	5 2/1	
			Anders Strain	2 0/1	
			Jorgen Strain	6 5/3	
			Jens Otergaard	1 6/2	
			Anders Strain	3 7/2	
			Anders Mogensen	4 5/1	
			Priester Gysing	4 5/3	
Jens Otergaard	1 1/0				
at Burrengårde	1 3/2				
Jens Otergaard	5 1/2				
				= 37	
Bors Lægd			Jorgen Gysing	9 1/1	Hva 13
			Jens Otergaard	9 1/1	
			at Burrengårde	2 2/2	
			Jens Otergaard	4 0/1	
			Jens Otergaard	7 2/1	
			at Burrengårde	2 0/1	
			Jens Otergaard	2 0/1	
			Jens Otergaard	2 0/1	
				= 37	

Fjo 5

Sun 86  
Sun 92

Fjo 9

Hva 18

Hva 13  
Hva 11

Sdr 36



Ired og Sogn or Lægsmændens er boende.	Landsbyen og Lægsmændens Navn.	Proprietarien til Godset udi Lægget.	Udi Lægget ere Indteelte.	Hartfort Aar og Eng.	Til hvad Compagnie Læg- get er henlagt.
Norre Herred Nise Sogn	Torp		<p>Jacob Torp            16 00 1            2 32 1            4 31 "</p>	<p>1 1 1            2 32 1            4 31 "</p>	Sun 111
	Jacob Torp	Eskier	<p>Tillagt            6 12 2            5 28 "</p>	<p>6 12 2            5 28 "</p>	
Jingel Sogn	Jingelboje		<p>Jacob Torp            2 11 1            2 08 "</p>	<p>2 11 1            2 08 "</p>	
	Jacob To guyen		<p>Tillagt            2 12 1            3 11 "</p>	<p>2 12 1            3 11 "</p>	
		Jingergaard	<p>Jacob Torp            3 22 1            2 31 "</p>	<p>3 22 1            2 31 "</p>	

**Besætningsstruktur 1732- 1808**

Navn/sted	År	Folie	Hartk	Heste	Køer	Stude	Får	Lam	Grise	
<b>Jungetgaard</b>										
Jep Christensen	1732	15a	5,39	4	4	2	0	0	0	Fæste
Peder Christensen	1734	19b	3,41	4	4	4	0	0	0	Fæste
Rasmus Meelsen	1734	20b	5,07	5	5	5	0	0	0	Fæste
Peder Nielsen	1739	62b	3,41	4	4	0	0	0	0	Fæste
Henrich Laursen	1741	70a	4,13	3	2	2	0	0	0	Fæste
Jesper Jensen	1744	77a	1,81	4	3	2	0	0	0	Fæste
Nørre Thisegaard	1749	94a	4,98	5	4	0	0	0	0	Fæste
Børsting	1752	100a	3,91	3	5	1	4	0	0	Fæste
Tromgade	1763	126a	0,67	0	2	0	2	1	0	Fæste
Anders jensen	1764	129b	5,10	2	4	0	6	4	0	Fæste
Niels Jensen, Torp, Esk.	1768	299a	4,46	3	5	0	6	0	0	Fæste
Jacob Nielsen	1784	181b	4,17	3	3	0	0	0	0	Fæste
Mogens Jensen	1795	198a	3,78	5	7	1	8	0	0	Fæste
Hedegaard	1795	197b	7,41	7	10	1	14	0	0	Fæste
<b>Jungetgaard</b>										
Maren Christensd.	1772	27a	3,94	0	3	0	1	1	0	Skifte
Anders Nielsen	1772	32a	1,48	2	2	0	0	0	0	Skifte
Børsting	1774	39b	9,16	5	9	0	20	16	3	Skifte
Maren Christensd.	1774	41a	0,74	4	4	8	0	0	1	Skifte
Nørre Thisegaard	1782	88b	4,98	4	6	1	12	0	0	Skifte
Børstinggaard	1787	128b	9,16	5	8	8	0	0	1	Skifte
Anders Bertelsen	1788	137b	3,78	4	4	1	0	0	0	Skifte
Børstinggaard	1788	140b	9,16	5	11	2	20	0	3	Skifte
Hedegaard	1790	146b	7,41	5	8	3	16	4	1	Skifte
Nørre Thisegaard	1792	163a	4,98	5	7	4	0	0	2	Skifte
Mogens Jensen	1808	261a	3,78	6	4	4	10	0	0	Skifte
Børstinggaard	1808	263b	9,17	4	9	5	20	0	2	Skifte
<b>Eskær – Øster Hegnet</b>										
Jens Laursen	1769	ops35	4.5	5.0	7	8	16	0	1	Skifte
Niels Nielsen	1778	ops32	7.36	8	8	7	21	0	2	Skifte
Kirsten Melsdatter	1787	ops79	7.36	5	7	5	7	0	2	Skifte
<b>Skivehus</b>										
Bjerregaard	1780	138b	0,8	0	2	1	8	4	2	Skifte
Dalsgaard	1784	291a	4.1	5	10	4	8	1	3	Skifte
Helvig Nielsdatter	1784	293a	5,07	4	9	0	0	0	0	Skifte
Jeppe Christensen	1788	337a	0,8	0	3	0	4	0	2	Skifte
Christen Olufsen	1792	236b	4.6	5	7	3	7	0	0	Skifte
Malte Espersen	1792	261	2.0	2	5	0	1	0	0	Skifte
Dalsgaard	1792	283b	4.1	4	5	6	0	0	0	Skifte
Niels Mortensen	1792	242a	5,07	7	5	6	0	0	0	Skifte

Bemærkninger:

\* Fæste = under Jungetgaard, Skifte = under Jungetgaard. Skivehus = skifter

\* Fæste = 13, Skifte = 11 og Skivehus = 6

- \* Der er ikke angivet gris under fæste, men derimod under skifterne. Det må antages, at der reel har været grise ved fæstets indgåelse

	Antal	Hartkorn	Heste	Køer	Stude	Får	Lam	Grise
Fæste	15	4.1	3.9	5.1	1.2	2.9	0.3	0.0
Skifte								
Jungetg	14	5.3	4.0	6.2	2.8	8.4	1.7	1.1
Eskær	3	6.4	6.5	7.3	6.7	14.7	0.0	1.7
Skiveh.	8	<u>3.2</u>	<u>3.6</u>	<u>5.7</u>	<u>2.1</u>	<u>3.6</u>	<u>0.6</u>	<u>0.9</u>
<b>I alt</b>	<b>40</b>	<b>4.4</b>	<b>4.0</b>	<b>5.8</b>	<b>2.3</b>	<b>5.8</b>	<b>0.9</b>	<b>0.7</b>

	Antal	Hartkorn	Heste	Køer	Stude	Får	Lam	Grise
Fæste	15	4.1	0.9	1.2	0.3	0.7	0.1	0.0
Skifte								
Jungetg	14	5.3	0.8	1.2	0.5	1.6	0.3	0.2
Eskær	3	6.4	1.1	1.0	1.0	2.3	0.0	0.3
Skiveh.	8	<u>3.2</u>	<u>1.1</u>	<u>1.9</u>	<u>0.7</u>	<u>1.1</u>	<u>0.2</u>	<u>0.3</u>
<b>I alt</b>	<b>40</b>	<b>4.4</b>	<b>1.0</b>	<b>1.4</b>	<b>0.6</b>	<b>1.4</b>	<b>0.2</b>	<b>0.2</b>
Thorum	46	6.4	0.8	1.2	0.4	1.4	0.4	?
Junget <sup>1)</sup>	12	5.8	0.9	1.3	0.4	1.0	0.4	?
Grættrup <sup>2)</sup>	13	5.1	1.0	1.2	0.5	1.0	0.5	?
Klastrup	49-51	4,3	0.9		1.6		(2.2)	?

<sup>1)</sup> Junget ejerlav – dvs. at Grættrup, Skove og Brokholm ikke er med

<sup>2)</sup> Grættrup og Skove

- Som gns. har Thorum, Junget og Grættrup 6.1 tdr. hartkorn i gns. – dvs. en del større end Klastrup.
- Hestene og køerne svarer til Klastrup, mens får og lam er 0.5 stk mindre end Klastrup, men han har kun beregnet det på gårdene, hvor der har været får. Der var får på 21 gårde. I alt har han analyseret 51 gårde. Går der ud fra 21 gårde henholdsvis 51 gårde, så er der 1.2 får og lam pr. tdr. hartkorn. Som gennemsnit har der i Junget, Thorum og Thise været 1.6 får og lam pr. tdr. hartkorn.



## Opstaldning af køer, stude og heste



Kobåse på gården Badensminde på Glud museum ([Lola Wøhlk Hansen](#)). Gården er bygget 1811.

Båsene er 135-140cm i bredden. Der er 2 køer pr. bås eller max. 70 cm pr. ko. I 1937 angives båsbredden ofte til ca. 90 cm mens normaltallet angives 120 cm pr. ko. Vi må påregne at køerne tilbage i 1800-tallet var mindre.



Båse til stude: Foto: [Bodil Jacobsen, Hessel - 2016](#)

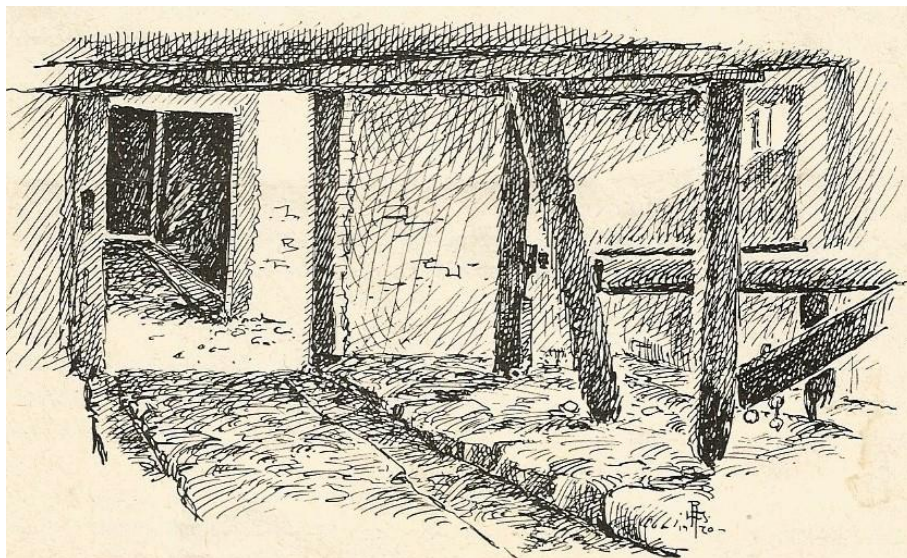


Båse til heste: Foto: [Bodil Jacobsen, Hessel - 2016](#)



Karensminde, Grindsted: Foto: [Ivar Kristoffersen - 2017](#)

Grebning = 70 cm. Båselængde = 150+40 cm. Krybbe = 20 cm. Båsbredden = 80 cm til 2 køer



Hessel: [Sundsøre Lokalhistorisk Arkiv – A1377](#)



Johan Thomas Lundbye: En kostald i en bondegård – 1843

Her gengivet i farver, idet den sort/hvide er utydelig

[Holger Ærsøe](#)



## Kvægpesten 1747-49

I 1747-49 havde vi i Danmark et angreb af kvægpest og som medvirkede, at store dele af kvægbesætninger mistede rigtig mange kreaturer.

Kvægpest er en smitsom virussygdom hos klovbærende dyr, der forårsages af et morbillivirus, der er nært beslægtet med får- og gedepestvirus, hundesygevirus og mæslingeвирус.

Virustyperne varierer markant i værtsspektrum og virulens. Kvægpest kan ikke smitte til mennesker, og kontakt med smittede dyr udgør således ikke nogen sundhedsmæssig risiko for mennesker.

Som epidemi er kvægpest den mest dødelige sygdom, der er beskrevet hos kvæg. Modtageligheden varierer mellem de klovbærende dyrearter, og virus \*kan også smitte svin, dog uden at give sygdom ([Fødevarestyrelsen](#))

[Dyrlæge Kristen Klastrup](#) har i Skivebogen 1931 - 23.bind meget detaljeret behandlet situationen for Salling. Umiddelbart ser det ud til, at Klastrup ikke har fundet ret meget angående Thise sogn og dog. I nedenstående oversigter vises antallet af døde kreaturer for Thise sogn

Fæstere i Thise sogn	Døde	Procent af i alt
Astrup – Øster Hegnet	12	6
Eskær	51	26
Jungetgård	122	61
Annexgården	14	7
Degnen	<u>1</u>	<u>1/2</u>
<b>I alt</b>	<b>200</b>	<b>100</b>

Det ses, at 61% af de døde kreaturer er fra fæstere under Jungetgaard. Det fortæller os også, at Jungetgaard i stor udstrækning har ”sat” sig på jorden i Thise sogn.

I følgende oversigt har Klastrup angivet antallet for områder i sognet

Område	Antal døde	Hartkorn	Døde/tdr. hartkorn
Øster Hegnet:			
Under Astrup	12	3.75	3.20
Under Eskær	6	3.75	1.60
Nørre Thise	15		
Sønder Thise	15		
I øvrigt i Thise	156		
<b>I alt</b>	<b>200</b>	<b>142.11</b>	<b>1.41</b>

Der er ingen forklaring på den store forskel på de 2 gårde i Øster Hegnet. De 2 gårde ligger tæt på hinanden så hvorfor den forskel ?. Har den ene haft en større produktion af stude.

For Nørre Thise, Sønder Thise og de øvrige er der døde 1.35 kreatur pr. tdr. hartkorn

Klastrup har fundet 4-5 fæstebreve, hvoraf det tydelig fremgår et stort angreb af pesten.

Fæstebrevet til Anders Jensen, Øster Hegnet angiver, at der kun var 1 stk. kvæg tilbage. Godset giver ham muligheden for 4 kreaturer mere. Hvis de 5 kreaturer er normen for besætningsstørrelsen så er 80% af kreaturerne døde.

Fæsteren i den anden gård er Jens Larsen, hvor der efter angrebet hos den tidligere fæste kun er 2 kreaturer tilbage, men han får kun 1 stk fra godsejeren – så hvis 3 køer er normen her er der kun 34% døde. I stedet har godset skaffet ham 18 får – svarende til knap 5 pr. tdr. hartkorn, hvilket er højt og en mulig kompensation for køer. Normalt regnes med at 8-10 får svarer til en ko. De 18 får svarer derfor til 1.8-2.3 ”Kreatur”. Tages hensyn til fårene er der omkring 1.4 ”kreatur” pr. tdr. hartkorn

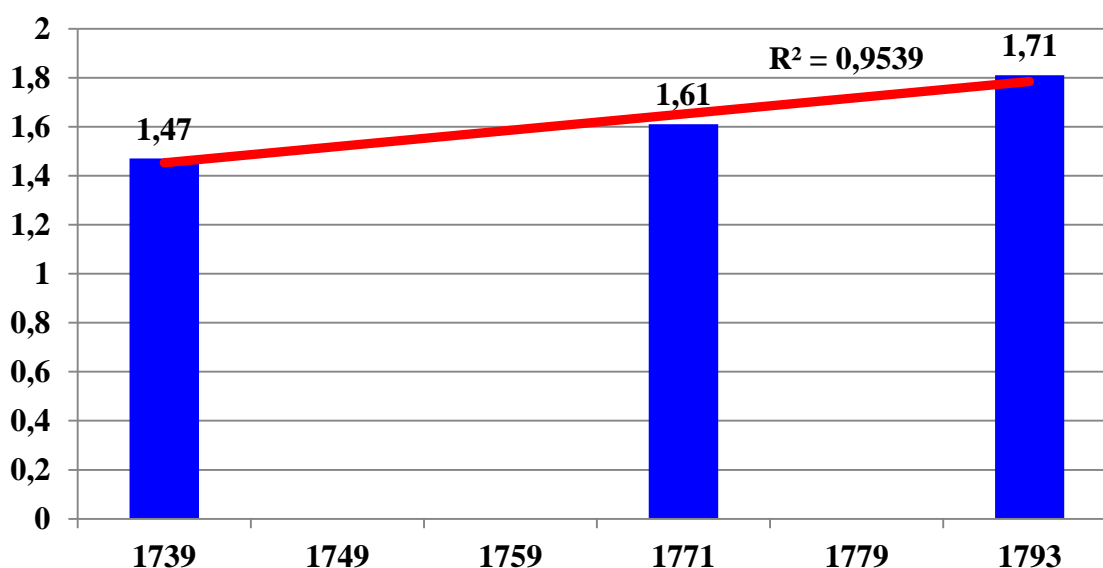
Fæsteren Jens Jensen af Bundgaard med godt 2 tdr. hartkorn får ingen kompensation for manglende kreaturer, men derimod 15 får svarende til 1½-2 ”kreaturer”. Han overtager kun 2 kvier og 1 studkalfnød – svarende til 1½ kreatur pr. tdr. hartkorn. Såfremt vi tager hensyn til fårene er der 2.3 ”kreaturer” pr. tdr. hartkorn, eller med andre ord så er der tale om en stor kvægbesætning

For perioden 1732-1795 har jeg fundet 18 fæstebreve, hvor antallet af heste og kreaturer er angivet. De 18 besætninger har jeg delt i 3 grupper efter årstallet

År	Antal	Hartkorn	Pr. tdr. hartkorn	
			Heste	Kreaturer
1732-48	7	4.0	1.03	1.47
1752-95	5	5.7	0.73	1.61
1787-95	<u>6</u>	<u>5.4</u>	<u>0.90</u>	<u>1,71</u>
<b>Sum og gns.</b>	<b>18</b>	<b>4.9</b>	<b>0.89</b>	<b>1.60</b>

En analyse af udviklingen fra 1732 til 1795, hvor antallet af kreaturer pr. tdr. hartkorn er steget fra 1.47 til 1.71 kreaturer pr. tdr. hartkorn, viser sig være statistisk sikker – se figuren

### Kreaturer pr. tdr. hartkorn



”Årene” 1739, 1771 og 1793 er gennemsnittet indenfor årene.

For perioden indtil 1947 har Klastrup fundet 51 fæstebreve med angivelse af heste, kreaturer og får. De 51 fæstebreve viser 0.93 hest pr. tdr. hartkorn og 1.64 kreatur pr. tdr. hartkorn.

De 7 fæstebreve indtil 1748 fra Thise viste 1.47 kreaturer pr. tdr. hartkorn. Hvis dette er gældende for alle fæstegårde i Thise, der viste 1.41 døde – så har Thise været utrolig ramt af pesten, idet 96% er døde. Sættes normtallet til 1.64 kreaturer pr. tdr. hartkorn så er der døde 86%. Eller med andre ord så har Thise mistet mellem 86% og 96% af deres kreaturer.







## Hoveri 1770 til Jungetgård

Forklaring til de enkelte punkter på efterfølgende

<p>Daar- dens Matri- cul- Num- mer:</p>	<p>Amtets, Herredets, Sog- nets, Byens eller Gaar- dens, samt Beboerens Navne.</p>	<p>Har Eudeland i alle Byen eller Gaarden tilhørende Markter, saavel de besaaede og ube- saaede, som til Fædd og i Hvile liggende, tilhobe- nslaget og be- vignet til Aag- Sed.</p>	<p>Den samle Høe i alle Byens eller Gaar- dens tilhørende Eng, Høyer, saavel som i andere Eng der kunde findes i de besaaede og ubesaaede, samt til Fædd og i Hvile lig- gende Markter, tilsammen bereg- net til Læs a 32 Lisle. -</p>	<p>Har Mettig- hed til Brø- ning i Over- drev, beregnet efter fulde Hø- ders Taa- slag. -</p>	<p>Til Daar- den ligger Høyle eller Frugt, Hø- ger, som, det ene aar imod det andet, tan- indbrin- ge.</p>	<p>Stauer for Hartkorn af- ter nye Ma- tricul.</p>			
		Edr.	Stpr.	Læs.	Stfr.	Adlr. f.	Edr.	Stpr.	alb.

Spæcer Landgjælde aarlig			Arbejder for Husbonden iigenlig.			Adskillige Generale Anmærkinge, saa som		
Korn.	Penge.	Smaae Redsk. / saavel Sæver, Lam, Dies, Hous, Eg etc.	Høe = eller Spand. Dage.	Haand = eller Dage.	Betalen Høveie = Penge aarlig.	1 <sup>de</sup> hvor langt en Høe eller enkelt Gaard er fra dens Hovedgaard beliggende;		
						2 <sup>de</sup> hvor mange Markter Jorden er inddeelt i;		
						3 <sup>de</sup> Af hvad Bonite Jorden er, end- ten god sort Møld, god Leer eller Sand med Møld beblandet, middel- maadig Leer eller Sand, eller slet Leer eller Sand. -		
Mug	Byg	Havre						
Stpr.	Stpr.	Stpr.	Adlr. f.	1 Kael.	1 Puge eller Dreng.	Adlr. f.		



Landbohistoriske billeder: [Rasmus Christiansen](#)

Ridefoged er sammen med godsskriveren i gang med at inddrage noget af kornavlen i relation til fæstebrevet. Manden på hesten er godsejeren og deltager normalt ikke ved denne opgave. Der antydes, at Rasmus Christiansen har malet for mange kornneg idet kornavlen normalt ikke har sådant et omfang som maleriet viser



















**Skifter – Jungetgård 1769-1840****Folie 13 – 01.06.1769**

Jens Andersen, Børstinggaard, Hvalpsundvej 13

Arvinger:

Søster Kirsten Andersdatter gift med Niels Olufsen, Lindum, Anna Andersdatter hos Simon Laursen i Nørthiise. Aktiver på 9 rdl og passiver på 14 rdl.

**Folie 15 – 18.06.1769**

Christen Poulsen et hus i Nørre Thise og gift med Catrine Poulsdatter

Han efterlader Jens – 31 år, Kirsten 35 år. Deres lavværge var Anders Larsen, Hedegaard.

Aktiver var 6 rdl, mens passiver var 8 rdl.

**Folie 26 – 13.08.1771**

Peder Iversen, Sønder Thise, der efterlader ... Pedersen på 25 år, Maren Pedersdatter - 21 år og Jens på 15 år. Aktiver på 4 rdl, mens passiver ikke kan læses.

**Folie 27 – 12.05.1772**

Maren Christensdatter i Torp og gift med Christen Erentsen. Boopgørelsen viste 3 køer til 18 rdl og 1 får og 1 lam til 1 rdl. Aktiver på 38 rdl og passiver på 40 rdl.

**Folie 33b – 02.07.1772**

Christen Erentsen i Torp og gift med afgang Maren Christensdatter. Han efterlader sig Anne – 17 år og Maren – 8 år. Aktiver på 39 rdl og passiver på 81 rdl, bl.a. skyld på 18 rdl til broderen Henrich Erentsen i Aasted.

**Folie 32 – 04.09.1772 – Sundsørevej 28 eller 30**

Anders Nielsen i Sønder Thise og gift med Anne Iversdatter. De har givetvis Dybgaard/Dybdal

Han efterlader sig sønnen Niels på 12 år. Boopgørelsen viste 2 heste til 17 rdl og 2 køer til 5½. Aktiver på 32 rdl og passiver på 61 rdl, hvoraf 2 heste var sat 20 rdl

**Folie 39b – 05.08.1774. Børsting, Hvalpsundvej 11**

Christen Christensen gift med Birthe Andersdatter

Han efterlader sig sønnerne: Anders – 27 år, Christen – 25 år, Niels – 16 år og Hans – 14 år.

Boopgørelsen viste 5 heste til 55 rdl, 10 køer til 49 rdl, 20 får og 16 lam til 13 rdl og 3 grise til 3 rdl eller i alt 120 rdl. Der var bygninger med 59 fag til 59 rdl og heraf fæhuset på 11 fag.

Hartkornet på 9-1-1-0. Aktiver til 129 rdl og passiver til 233 rdl, hvoraf 9 heste var sat 144 rdl.

**Folie 41 – 02.12.1774 = 0-5-3-2 i hartkorn**

Maren Christensdatter gift med Peder Lund

Hun efterlader sig sønnen Christen Persen på 14 år.

Boopgørelsen viste 4 heste til 53 rdl, 4 køer til 25 rdl, 8 stude til 65 rdl, 8 får til 8 rdl og 1 gris til 1 rdl. Besætningsværdien er således total 153 rdl og hartkornet blev vurderet til 100 rdl og de samlede aktiver til 397 rdl. Passiverne udgjorde 368 rdl, hvoraf der var en skyld på 300 rdl til Michel Jacobsen, Vester Møjbæk i Lindum, Selde sogn.

*NB!*

*Her er en usikkerhed idet hartkornet angives til 0-5-3-2 = 0.64 tdr., men der er 4 heste og 12 kreaturer – så hartkornet burde være omkring 4 tdr.*

**Folie 44 – 21.03.1775**

Johanne Jørgensdatter gift med husmand Ulrik Hansen i Nørre Thise  
Hun efterlod sig sønnerne Hans - 28 år, Jørgen – 23 år og Christen

**Folie 63 – 08.10.1776**

Enke Anne Kieldsdatter, der har været gift 2 gange ifølge skiftet, idet hun efterlader sig følgende

- Kirsten Poulsdatter gift med Jeppe Laursen husmand i Harre
- Maren Poulsdatter gift med Peder Bjerregaard [Sdr. Thisevej 36]
- Poul Pedersen – 28 år og tjener i Øster Hegnet
- Maren Pedersdatter gift med Espe Pedersen, Tødsøe, Mors. Han er bondehusmand og tækker ved folketællingen 1787. Maren er 45 år og er dermed født omkring 1742
- Jens Pedersen – 16 år

Hun døde hos sin svigersøn Peder Andersen, Sdr. Thise,  
Aktiver og passiver er opgjort til knap 4 rdl.

**Folie 64 – 07.05.1777**

Ellen Nielsdatter gift med husmand Villads Jensen

Hun efterlader sig: Niels – 16 år og tjener i Wolland, Jens – 10 år og tjener hos Jens Præst i Sýnder Thise, 1 datter på 8 og Peder på 2 år.

Aktiverne blev opgjort til 4 rdl, mens passiverne udgjorde 27 rdl. Over 7 år var der blevet en restance på 16 rdl og ekstra skat på 6 rdl.

Han fik et fæste den 28.02.1757 i Sønder Thiise

**Folie 69b – 01.11.1778**

Niels Jensen Skoue i Sønder Thise og gift med Karen Andersdatter. Han efterlader sig datteren Maren med morbror Peder Andersen Biergaard som lavværge. Aktiver på 8 rdl, mens passiver ikke angivet.

Han fik fæste på et hus i Sýnder Thiise 22.12.1761

**Folie 85 – 11.08.1780**

Maren Pedersdatter gift med husmand Laurs Christensen – et hus i Nørre Thise

Efterlader en datter på 11 år. Aktiver 27 rdl og passiver på knap 36 rdl.

Den 18.04.1769 fik Lauritz Christensen Býens i Nór Thiise – født i Tromgade og efter Niels Andersen Løvel et fæste på hartkorn 0-3-1-1

**Folie 87 – 21.04.1781**

David Ulrichsen gift med Anne Marie Andersdatter boende i Nørre Thise

Han efterlader sig en datter på 15 år og tjener hos Christian Jensen Weismark, Anders – 6 år og Hans på 2

**Folie 88b – 18.03.1782 Nørre Thisegaard, oprindelig Fjordvej 13, men ændret til Havbakkevej 2a.**

Peder Thomasen, der var gift 2 gange. Navnet på første kone kendes ikke. Hans anden kone var Maren Jensdatter

Han efterlader sig: Efter første kone Christoffer Pedersen – 29 år, Thomas Pedersen 26 år og Else Pedersdatter gift med Christen Poulsen i Møgelthorum. Efter anden hustru Søren Pedersen – 14 år og Christen Pedersen – 7 år. Boopgørelsen 4 heste, 6 køer, 1 stud og 12 får. Der var 4 bygninger: to på hver 12 fag, den søndre lade på 13 fag og vestre på 11 fag.

**103b – 23.03.1784 Hvalpsundvej 18**

Rasmus Melsen gift med Bodil Jensdatter. Han efterlader sig børnene: Jens – 48 år, Melsen – 46 år, Hans – 43 år, Niels – 32 år, Ingger – 40 år, Else – 36 år og gift med Søren Jensen, Jebjerg og Dorthe – 34 år. Aktiverne var kun på 1 rdl, mens passiverne var 8 rdl. Rasmus Meelsen fik et fæste 05.xx.1734 et fæste på hartkorn 5-0-2-1

**Folie 128b – 02.01.1787**

Bodil Larsdatter gift med Knud Jensen, Børstinggaard – Hvalpsundvej 13  
Hun efterlod sig Christen 17 år, Maren - 25 år. Boopgørelsen viste 5 heste til 71 rdl, 8 køer til 20 rdl, 8 stude til 55 rdl og 1 so til godt 2 rdl eller i alt 148 rdl. De samlede aktiver var på 214 rdl. Passiverne udgjorde 241 rdl. Der skulle være 9 bæster/hesten til 135 rdl. Der var 4 bygninger på i alt 59 fag, der var sat til 44 rdl.

**Folie 130 – 04.05.1787**

Anne Sørens datter i Sønder Thise og gift med Niels Andersen Snedker  
Aktiverne var 4 rdl, mens passiver var 30 rdl og heraf en skyld på 9 rdl. til Ole i Nørre Thise.

**Folie 133 – 21.08.1787**

Niels Jensen, Sønder Thise gift Else Jørgensdatter  
Han efterlader sig Jens Nielsen – 9 år<sup>?</sup>, Anne Nielsdatter gift med Jens Pedersen, Sønder Thise, Kirsten Nielsdatter – 18 år og hjemme.  
Aktiver på 1 rdl og passiver på 3rdl.

**Folie 137 – 08.03.1788**

Anders Nielsen Smed i Nørre Thise og gift med Dorthe Jensdatter  
Han efterlader Niels – 18 år, Jens – 9 år og tjener på Børsting, Anne 22 år og tjener på Børsting, Karen – 14 år og tjener hos Søren Andersen. Boopgørelsen viste 5 får og 2 lam til 4 rdl og i alt 25 rdl i aktiver, mens passiver var på 30 rdl, hvoraf 6 rdl til Niels Sørens i Annexgården i Thorum, til Chr. Olesen 2 rdl og til 2 begravelser hensat 20 rdl.

**Folie 137b – 14.04.1788 – Eskjærvej 1**

Anders Bertelsen og gift med Mette Jensdatter  
Han efterlader sig sønnen Peder 20 år og datteren Mette 11 år. Boopgørelsen viste 4 heste – 110 rdl, 4 køer – 36 rdl, 1 stud – 4 rdl eller i alt 150 rdl. De samlede aktiver var 178 rdl, mens passiverne var 195 rdl, hvoraf 4 lovformlige bæster var sat til 120 rdl.

**Folie 140b – 04.07.1788 Børstinggaard – Hvalpsundvej 13**

Knud Jensen enkemand efter Bodil Laursdatter – se Folie 128b. Han efterlader sig datteren gift med Jens Laursen i Bailum og sønnen Christen på 19 år. Boopgørelsen viste 5 heste til 90 rdl, 11 køer til 51 rdl, 20 får til 20 rdl og en so med 2 grise til 7 rdl. Besætningsopgørelsen viste i alt 182 rdl og de samlede aktiver på 215 rdl, mens passiverne var på 227 rdl, hvoraf 9 heste var sat til 144 rdl.

Folketælling 1787

Navn:	Alder:	Status:	Stilling i familien:	Erhverv:
Knud Jensøn	63	Enke	Mand	Bonde og Gaard beboer
Christen Knudsøn	15		Ægte Børn	
Maren Knudsdaatter	22	Ugift	Ægte Børn	
Niels Jensøn	34	Ugift	Tienestefolk	
Ane Andersdaatter	21	Ugift	Tienestefolk	
Jens Andersøn	9		Mandens Søsters Søn	



Knud Jensen Skou fik fæstet på Børstinggård den 4. august 1757 og med hartkorn 9-1-1-0

**Folie 143 – 19.12.1788 – Sundsørevej 28 eller 30**

*Dog usikker – idet stedet angives som værende Dybgaard*

Jens Tromgade/Jens Jensen Tromgade, Sønder Thise.

Folketælling 1787

Navn:	Alder:	Status:	Stilling i familien:	Erhverv:
Jens Jensøn	28	Ugift	Beboer	Bonde og Bolsmand
Jens Jensen	62	Gift	Hans Forældre	Opholdende
Ane Christensdaatter	57	Gift	Hans Forældre	Opholdende

**Folie 145b – 08.02.1790 – Sundsørevej 65 - Dalsgaard**

Enke Anne Nielsdatter gift med afdøde Simon [Laursen, der 1752 overtager et fæste på hartkorn 3-7-1-1½ = 3.88 tdr.] Hun efterlader sig børnene: Else Simonsdatter i Junget Præstegaard – 34 år, Maren 29 år og tjener Christen Lund i Hegnet, Anna 26 år og tjener Lauge Poulsen i Bailum og Karen 20 år og tjener Peder Mortensen i Rærup.

Folketælling 1801

Navn:	Alder:	Status:	Stilling i familien:	Erhverv:
Mogens Jensen	37	Gift	Husbonde	Bonde og Gaardbeboer
Else Simonsdatter	49	Gift	hans Kone	
Simon Mogensen	4		deres Søn	
Jens Jensen	39	Ugift	Mandens Broder	
Karen Simonsdatter	28	Ugift	Konens Søster	

**Folie 146b – 04.05.1790 – Hedegaard – Fjordvej 3**

Karen Pedersdatter i Hedegaard og gift med Christen Jensen

Hun efterlader sig Kirsten – 15 år, Jens – 13 år. Boopgørelsen viste 5 heste – 110 rdl, 8 køer – 60 rdl, 3 stude – 18 rdl, og i alt 210 rdl. Aktiverne i alt på 244 rdl og Passiver på 401 rdl.

Passiverne er præget af gæld, der reel fortæller, at ejendommen er forgældet:

- I perioden 1785-1790 en gæld på kgl. Skatte på 103 rdl
- Landgilde 56 rdl
- Landgilde eftergivet - 36 rdl
- Besætning - heraf heste og kreaturer = 210 kroner. 228 rdl
- Enke Else Andersdatter – 20 rdl, Niels Madsen – 16 og andre 50 rdl
- **I alt** 401 rdl.

14.09.1781 fæster Christen Jensen Heedegaard i Thiise – tidligere en gaard i Weismark og efter Christen Poulsen. Med hartkorn 8-1-1-1

**Folie 149b – 12.01.1791**

Jens Jensen Bundgaard og gift med Kirsten Jensdatter med lavværge Jens Nielsen

Arvinger: Peder Jensen Bundgaard – 40 år, Mette Jensdatter gift med Anders Christensen, Børsting, Christen Jensen Bundgaard i Holsten, Anne Jensdatter Bundgaard – 36 år og Anne Jensdatter – 26 år.

**Folie 152 – 26.07.1791 – Fjordvej 11**

Husmand Peder Jensen Smed i Nørre Thise og gift med Dorte Jensdatter med lavværge Christen Jensen, Skive. Boopgørelsen viste 3 fæhoveder = kreaturer, 4 får, 3 lam og 2 grise

Den 10. april 1788 fæster Peder Jensen et boelsted i Nór Thiise efter Anders Nielsen Smed og ægte Anders Nielsen Smeds enke. Hartkorn 1-2-3-1

**Søren Pedersen, Nørrethisegård, Havbakkevej 2a, Skifte under Jungetgård 26.09.1792 folie 163-172 = opslag 105 og 113.**

Arvinger:

1. mor Maren Jensdatter med lavvæрге Anders Jensen husmand i Hinsdrup
2. Christen Sørensen 21
3. Christopher Pedersen 40 – halvbror. *Han bliver gift med Malte Espersen's enke Inger Lauge-/Laustsdatter*
4. Else Pedersdatter gift med Christen Poulsen, Thorum

Ifølge fæstebrev under Jungetgård 08.02.1786 er hartkorn 4-7-3-1 = 4.98 tdr. Boopgørelsen viste 5 heste 8 køer og kalve samt 2 stude og 2 får og 2 grise  
Aktiverne er opgjort til 31 rdl.

**Jens Rasmussen, Fjordvej 11, Nørre Thise, Skifte under Jungetgård 25.09.1792 folie163-166 = Opslag 104-113**

Arvinger

1. Enken Johanne Laustdatter
2. Else Jensdatter – 24 år

Ifølge fæstebrev under Jungetgård 02.04.1769 er hartkorn 0-7-1-0 = 0.88 tdr  
Boopgørelsen viste 5 heste, 6 køer, 3 stude, 6 får, 3 lam og 1 gris

**Peder Tønnesen, Torp, Sundsørevej 86. Skifte under Jungetgård 26.09.1792 folie 164,170,174,179,180,183 – opslag 105-124**

Han efterlader sin fæstemø Anne Kirstine Jensdatter, der også ses som enke og de var trolovet  
Arvinger:

1. Halvsøsteren Mette Kirstine Nielsdatter

Boopgørelsen viste 3 heste til en værdi af 27 rdl., 4 kreaturer til knap 17 rdl og 5 får og 2 lam til godt 4 rdl. Aktiverne og passiver er opgjort til 134 rdl.

**Folketælling 1787 på Sundsørevej 109**

Navn:	Alder:	Status:	Stilling i familien:
Niels Jensøn	57	Gift	Mand
Ane Henrichsdaatter	56	Gift	Hans Konne
Mette Kirstine Nielsd[atter]	13		ægte barn
Peder Thønæsøn	24	Ugift	Uægte barn

Den 13.12.1772 bliver Niels Jensen af Thise Torp gift i Rybjerg kirke med Anne Henriksdatter. Vi må formode, at Peder er hendes søn.

**Folie 179b – 183b – 02.01.1794**

Husfæster Jens Jepsen, Sønder Thise og gift med Maren Christensdatter. Han efterlader sig børnene

Christen – 30 år og Maren

Han overtager fæstet den 11. april 1763 efter Jens Andersen og med hartkorn 2-6-2-1

**Folie 195b – 21.03.1797 – Børsting, Hvalpsundvej 11**

Anders Christensen gift med Mette Jensdatter. Han efterlader sig børnene: Christen – 8 år, Jens – 6 år, Anne – 21 år og Birte – 13 år. Aktiverne udgjorde 53 rdl.

Ved folketællingen 1801 er Mette Jensdatter gift med Hans Sørensen

Anders Christensen overtager fæstet den 24. oktober 1775 efter fadereb Christen Christensen og med hartkorn 9-1-1-0

**Folie 209 – 24.06.1799**

Jens Jensen Tromgade i Dybgaard og gift med Kirsten Christensdatter med lavværg Christen Christensen i Børsting. Han efterlader sig børnene: Christen – 7 år, Søren – 4 år, Jens – 4 år og Niels – 1 år. Aktiver på 11 rdl og passiver ?.

**Folie 209b – 16.07.1799**

Else Nielsdatter gift med Christen Christensen i Dybgaard.

Hun efterlader sig Jens – 7 år, Søren – 4 år, Jens – 4 år og Niels – 1 år. Aktiver på 11 rdl og passiver på 29 rdl.

**Folie 239b – 05.03.1804 – Fjordvej 11**

Peder Jensen Smed gift med Else Jensdatter – ifølge FT 1801

Han efterlader sig Jens – 9 år, Jens Christian – 8 år, Anne – 5 år og Johanne – 2år. Aktiverne var 33 rdl, mens passiverne var 39 rdl.

Folketælling 1801

Navn:	Alder:	Status:	Stilling i familien:	Erhverv:
Peder Jensen	43	Gift	Husbonde	Smed og Huusmand med Jord
Else Jensdatter	35	Gift	hans Kone	
Jens Pedersen	6		deres Børn	
Jens Christian Pedersen	5		deres Børn	
Anna Pedersdatter	3		deres Børn	
Johanne Laustdatter	73	Enke	Konens Moder	Har Ophold hos Manden

**Folie 261og 263 – 18.01.1808 – Sdr. Thisevej 8**

Mogens Jensen gift med Else Simonsdatter

Han efterlader sig sønnen Simon Mogensen. Boopgørelsen viste 6 heste sat til 52 rdl, 4 køer til 30 rdl, 4 stude til 52 rdl og 10 får 10 rdl. og i alt til 144 rdl. De samlede aktive udgjorde 270 rdl mens passiverne udgjorde 133 rdl, hvor Simon Mogensen har 40 rdl til gode, Laust Erichsen, Dalsgaard har 7 rdl til gode, der skyldes 16 rdl. for skatter og der hensættes 30 rdl til begravelse. Der bliver en arv på 136 rdl, der deltes mellem Else Simonsdatter og sønnen

**Folie 263b – 11.04.1808 – Børstinggård, Hvalpsundvej 13**

Christen Knudsen gift med Else Jensdatter

Han efterlod sig børnene: Knud – 13 år, Jens – 12 og Maren – 5 år. Deres lavværg var Iver Andersen, Lille Lillethorum,, mens Simon Jensen Brög...gaard. Aktiver på 392 rdl, hvoraf heste og køer udgjorde 266 rdl. Passiverne var 403 rdl.

**Folie 288b – 21.03.1813 – Dybdal, Sundsørevej 28 eller 30**

Kiersten Christensdatter gift med Frederik Christensen.

Hun efterlader sig Christen – 21 år, Søren i Hindborg, Poul Jensen, Niels Jensen – 15 år.

Aktiverne var på 71 rdl og passiverne på 46 rdl – d.v.s. arv på 25 rdl.

**Folketælling 1801**

<b>Navn:</b>	<b>Alder:</b>	<b>Status:</b>	<b>Stilling i familien:</b>	<b>Erhverv:</b>
Jens Pedersen	42	Gift	Husbonde	Bonde og Gaardbeboer
Kirsten Christensdatter	48	Gift	hans Kone	
Christen Jensen	9		hans Stifbørn	
Søren Jensen	6		hans Stifbørn	
Jens Jensen	6		hans Stifbørn	
Niels Jensen	4		hans Stifbørn	

**Folie 293b – 17.07.1816**

Else Simonsdatter der efterlader sig sønnen Simon Mogensen. Aktiverne blev opgjort til 203 rdl, mens passiverne udgjorde 115 rdl. Opgørelsen viste 5 heste, 4 køer, kvie og kalv samt 10 får med 6 lam. Arven på 88 rdl tilgår Simon Mogensen. Ved folketællingen er han gårdmand, Haugaard i Durup sogn.

**Folie 297 – 21.03.1840**

Frederik Christensen gift første gang med Kirsten Christensdatter – folie 288b og anden gang med Bodil Kirstine Nielsdatter med lavværge Christen Nielsen i Grinderslev. Han efterlader sig brødene: Christen Christensen, husmand i Thorum, Gravers Christensen, Christen Christensen i Linde i Asp, Niels Christensen gårdmand i Thise og Bertel Christensen, Hinnerupvej 2

Aktiverne blev opgjort til 99 rdl, mens passiverne var på 129 rdl.

**Folie 309b – 11.xx.1825 – Fjordvej 11**

Else Jensdatter, Nørtisse og gift med Boelsmand Niels Madsen

Hun efterlader sig Anne Pedersdatter og Johanne Pedersdatter. Aktiverne beløb sig til 50 rdl, mens passiverne udgjorde 56 rdl.

**Folketælling 1834**

<b>Navn:</b>	<b>Alder:</b>	<b>Status:</b>	<b>Erhverv:</b>
Simon Stephansen	42	Gift	Gaardmand
Johanne Pedersdatter	33	Gift	hans Kone
Stephan Simonsen	7	Ugift	deres Børn
Peder Simonsen	5	Ugift	deres Børn
Niels Simonsen	3	Ugift	deres Børn
Niels Madsen	78	Enkemand	Konens Fader, forsørges af Svigersønnen

**Folie 312b og 314b – 01.08.1825 – Sundsørevej 92****Torp**

Peder Pedersen Glarmester, hvis første hustru var Kirsten Nicolaisdatter, der er død mellem 1787 og 1801. Anden gang var han gift med Karen Sørensen. Han efterlader sig børnene: Peder – 60 år og i Lillerup sogn<sup>?</sup>, Anne Margrethe og gift med Jørgen Jepsen, Kilskov, Katrine Elisabeth gift med Morten Nielsen, Sønder Thise, Kirsten gift med Peder Nielsen Wood/Vad, Sønder Thise og Christiane Augusta Lovise gift med Jens Quist, Jørsbye på Mors. Hun var første gang gift med Ib Hansen før 1805 og 2. gang 1819 med Jens Quist, hvis afstamning han føres tilbage til Eskov og Øster Møjbæk i Thorum sogn. Hans tipoldemor er Mette Pedersdatter Quist, Øster Møjbæk

Aktiverne blev opgjort til 81 rdl, mens passiverne udgjorde 102 rdl

Det er ikke lykkedes at finde hvor Peder Pedersen og Kirsten Nicolaisdatter er gift. Et skifte under Koldinghus amt viser følgende ([brejl.dk](http://brejl.dk)):



Cathrine Elisabeth Christiansdatter i Skærup. 19.10.1787, side 1121.

Enke efter Christen Pedersen, der også ses med betegnelsen glarmester og er død for nogle år siden uden skifte. B:

4) Johannes Christensen 26, glarmester, uvist hvor.

Af første ægteskab B:

1) Cathrine Elisabeth Nikolajsdatter g.m. Peder Andersen. *Hun er født omkring 1756. Da han dør i Skærup betegnes han som glarmester*

2) Kirsten Nikolajsdatter g.m. Peder Pedersen i Torp i Thise sogn i Salling.

*Hun er født omkring 1743*

### Folketælling 1787

Navn:	Alder:	Status:	Stilling i familien:	Erhverv:
Peter Petersøn	45	Gift Mand	Glarmester Bonde og Gaard beboer	Kongl. Pensionist
Kirstine Nicolajsdatter	44	Gift Hans Konne		
Peter Petersøn	22	Ugift ægte barn	Gevorben Soldat	
Nicolaj Petersøn	7	ægte barn		
Anders Petersøn	5	ægte barn		
Christiane Petersdatter	10	ægte barn		
Kirstine Petersdatter	9	ægte barn		
Mette Marie Petersdatter	2	ægte barn		

3) Mette Marie Nikolajsdatter g.m. Henrik Carstensen Brask [dvs. Carsten Henriksen Brask] i Skive.

### Folie 353 – 01.02.1840 – Børstinggaard, Hvalpsundvej 13

Iver Mortensen gift med Else Jensdatter. Der var ikke foretaget boopgørelse. Folketællingen 1834 viste: Iver Mortensen – 54 år, Else Jensdatter – 63 år, og Morten Iversen – 22 år.

Folketællingen 1840 viste Else Jensdatter 64 år, Morten Iversen – 28 år og en plejesøn Iver Jensen 7 år.

### Folie 319 – 01.10.1826

Lisbeth Olesdatter og gift med Christen Christensen. Ingen boopgørelse

### Folie 322 – 25.01.1830

Husmand Laust Andersen i Nørre Thise og gift med Kirsten Jacobsen, hvis lavværge var Christen Pedersen i Nørre Thisegaard. Han efterlader sig broderen Peiter Andersen og børnene Bodil Marie og Peder.

Hans moder var Birthe Kirstine Jepsdatter,

### Folie 353b – 12.05.1840

Else Jensdatter. Der var ikke foretaget boopgørelsen. Hun efterlader sig Knud, Christina Knudsdatter ugift i Nykøbing. Jens Christensen i Øster Lybye

### Folie 325b – 03.06.1831

Dorthe Laustdatter gift med Peder Nielsen Waad

Arvinger: Søster ... Laustdatter 60 år og gift husm. Søren Smed i Otting. Søster Maren Laustdatter er død og var gift med Jens Iversen i Kisum, Estvad sogn

### Folie 344 – 26.05.1837

Christen Nielsen Brink ugift og tjenestekarl i Nørre Thisegaard og 29 år

**Folie 367b – 08.11.1840**

Jens Rasmussen Bonne og gift med  
Han efterlader sig Svend Christian – 12 år og Elisabeth

**Folie 367b, 368 og 369b – 17.12.1840**

Chresten Pedersen i Torp og gift Karen Sørensdatter i Torp  
Folketælling 1850

Navn:	Alder:	Status:	Erhverv:	Fødested:
Christen Pedersen	72	Gift	Gaardmand og Huusfader	Grinderslev Sogn, Viborg Amt
Karen Sørensdatter	76	Gift	hans Kone	Balle Sogn, Viborg Amt

**Skifter – Eskær – 1764-1803**

Folie 7 – opslag 7 i bog 1

1764 1/2 de eft. Hans Smed i Torp. Børn: Christen + i Kbh.,  
Peder 6 Aar.

Boopgørelsen viste 5 heste – prisen kunne ikke læses, 4 køer til 19 rdl, 2 stude til 6 rdl, 9 får og 2 beder til 4<sup>2/3</sup> rdl og 2 svin til 2 rdl. Aktiverne beløb sig til 114 rdl og passiverne til 170 rdl, hvoraf 4 lovformlige bæster var sat til 80 rdl.

1766 1/2 de eft. Niels Lauritzen Mariager i S. Thise ~  
En Datter Bodil 14 Aar.

Folie 37 – opslag 20 – bog 1

1767 2/1 de eft. Maren Simonsen i S. Thise ~ Niels Poulsen  
sen. Brøderbørn: Simon Lauritzen, Anders L, Peder  
L, Jens L, Christen L, Bodil L, Anne L, de to sid-  
ste ~ Knud Nielsen og Knud Jensen.

Opslag 35 – bog 1. Hvalpsundvej 6

1768 1/2 de eft. Jens Lauritzen i S. Hægnet ~ Mette Klufed.  
(2 1/2 og 300). En Bror Niels L. i . . . , en Søster  
Karen i Thisted, Enke, en Halvbror Anders L. + i  
Kbh., en Halvsøster Maren L. i Skiby i Kbh. [Grinderslev]  
+ men efterladt børn.

Boopgørelsen viste 5 heste 7 køer, 7 stude, 14 får, 2 væddere og 2 grise. Priserne kunne ikke læses.

## Opslag 49 – bog 1

1771<sup>17/2</sup> d. d. eft. Engel førgensd. i Hvalpsund Førgested  
 L. Erik Nielsen Frøberg. – Børn: Marren 14, en Søn  
 . . . 12, Niels 10, en Søn . . . 8, Christen 7,  
 Anne 6 Aar. Herbror Jens førgens af Mogenstrup

Fæstebrev den 2. februar 1773

## Opslag 19 i bog 2 – Hvalpsundvej 6

1774<sup>27/2</sup> d. d. eft. Niels Klufsd. i G. Hegnet. – Børn:  
 Niels Nielsen paa Stedet, Kluf ibd, Helvig & Peder  
 Jensen i N. Thise, . . . & Jep Jensen i Tjustrup,  
 Marren & Anders Pedersen i Tjustrup. –

Boopgørelsen viste 8 heste til 79, 8 køer til 22 rdl, 6 stude til 30 rdl, 20 får a 3 mark = 10 rdl + 1 vædder og 2 grise til 1 rdl eller i alt 142 rdl + vædderen. Aktiver kunne ikke læses og passiverne er angivet 235 rdl, hvoraf 7 lovformlige heste er sat til 70 rdl hvortil kommer 5 bygninges brøstfældighed var sat til 145 rdl.

## Opslag 22 i bog 2

1775<sup>29/2</sup> d. d. eft. Jens Melchiorssen i Kilskovsafg. . . .  
 en Søn Peder, og en Stedson Jacob Christensen ibd. –

Folketælling 1787

Navn:	Alder:	Status:	Stilling i familien:	Erhverv:	Fødested:
Jacob Christensøn	46	Gift	Mand	Bonde og Bolsmand	
Boel Nielsd[atter]	40	Gift	Hans Konne		
Ane Jacobsdaatter	5		Ægte Børn		
Boel Jacobsdaatter	3		Ægte Børn		

## Opslag 28 – Sundsørevej 111

1777<sup>1/6</sup> d. d. eft. Karen Jensen i Tojpe & Hans Christensen.  
 Børn: Anne Marie 3 Aar, Kirsten 8 Uger. –

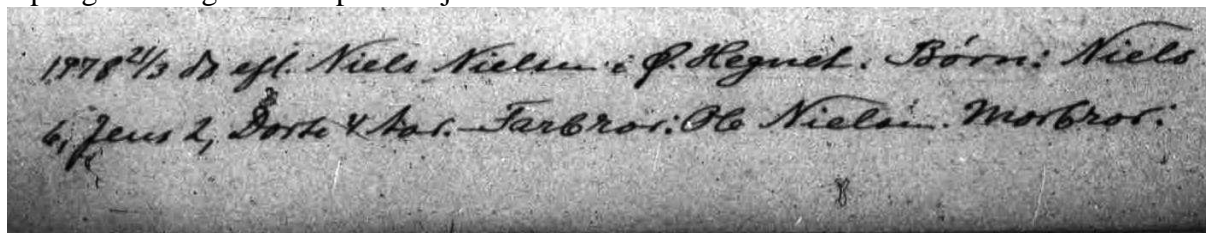
Boopgørelsen viste 7 heste til 45 rdl, 5 køer til 23 rdl, 2 kvier til ?, 5 stude til 22 rdl, 3 stude uden pris, 18 får og 8 lam.

## Opslag 32 – bog 2, Hvalpsundvej 6

1778<sup>29/2</sup> d. d. eft. Anne Jensen i G. Hegnet & Niels Nielsen.  
 Børn: Jens, Niels og Dorte. –



## Opslag 36 – bog 2 – Hvalpsundvej 6



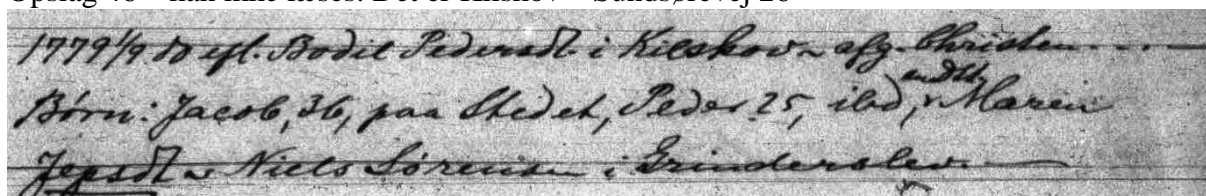
1778 <sup>2/3</sup> d. aft. Niels Nielsen i f. Regnet. Børn: Niels 6, Jens 2, Dorthe 4. Ans. Farbror: Ole Nielsen. Morbror:

## Boopgørelse

Tekst	Efter Anne Jensdatter		Efter Niels Nielsen	
	Antal	Rdl	Antal	Rdl
Heste	8	79	3	24
Køer og kvier/kalve	8	22	6	29
Stude	7	30	5	15
Får + vædder	20+1	10	20	10
Grise	2	1½	4	3
Sum		142½		81
Aktiver		?		
Passiver		231		
Heraf lovformlige heste	7	70		

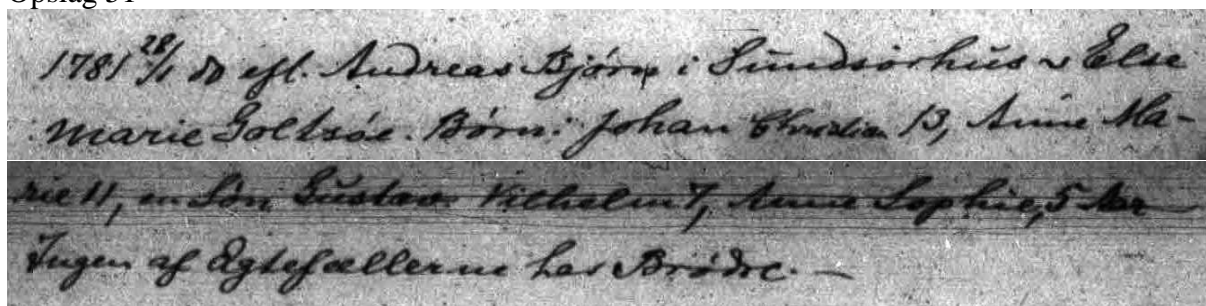
Der er kun 2 måneder mellem de 2 skifter. Der er en forskel på 5 heste og 4 køer/stude mindre. Ved skiftet efter Niels Nielsen angives 5 bygninger: Rollinghus = stuehus på 18 fag, fæhus på 14 fag, får og heste på 16 fag og 2 lader på 17 fag og 15 fag. I alt er der således 80 fag, hvilket vil sige mellem 120-160 meter bygninger.

## Opslag 46 – kan ikke læses. Det er Kilskov – Sundsørevej 26



1779/9 d. aft. Bodil Pedersen i Kilskov af Chr. Christen. Børn: Jacob, 26, paa Skedet, Peder 25, ibd, og Karen. Jepsen & Niels Lorensen i Grindervale.

## Opslag 51



1781 <sup>2/1</sup> d. aft. Andreas Bjørn i Sundsørehus & Else Marie Solbøe. Børn: Johan Christen 13, Anne Mari 11, m. Son Søren. Michelin 7, Anne Sophie, 5 år. Ingen af ægtefællerne har Brødre.

## Opslag 79 i bog 2 – Hvalpsundvej 6

1787 7/6 Sk. afl. Kirsten Melsø i f. Hegnes & Søren Jensen. Børn: Niels 8, Melsen 6, Jens 2 Aar. Formyndet Jens Melsen i fængel Prestegård.

Boopgørelsen viste 5 heste til 50 rdl, 7 køer til 27 rdl, 5 stude til 34 rdl, 10 får med lam til godt 8 rdl og 3 grise til 4 rdl. Aktiver til 173 rdl, hvoraf besætningen udgjorde 122 rdl.

Passiver kunne ikke læses

Folketælling 1787

Navn:	Alder:	Status:	Stilling i familien:	Erhverv:
Søren Jensøn	50	Enke	Mand	Gaardbeoer
Niels Sørensen	8		Ægte Børn	
Melsøn Sørensen	6		Ægte Børn	
Jens Sørensen	1		Ægte Børn	
Thor Nielsøn	26	Ugift	Tienestefolk	
Jens Jepsøn	13		Tienestefolk	
Else Christensd[atter]	19	Ugift	Tienestefolk	

## Opslag 107 i bog 2

1789 7/8 Sk. afl. Jørgen Eriksen i Torp & Anna Hansd. Fader Erik Nielsen Ørberg i Farsø sogn.

Aktiver viste 23 rdl

Ved folketællingen 1787 har vi på Eskær Jørgen Eriksen på 34 år og Anna Hansdatter på 40 år.

## Folie 57b – opslag 61 i bog 3. Kilskov – Sundsørevej 26

1793 24/5 Skifte afl. Maren Jensd i Kilskov & Jeppe Michelsen. Børn: Jørgen 28, bor i Kilskov, Jens 24, tj. paa Skivehus, Christen . . . , tj. paa Eskjød.

Passiver viste 72 rdl.

Folketælling 1787

Navn:	Alder:	Status:	Stilling i familien:
Jeppe Jørgensøn	48	Gift	Mand
Maren Jensd[atter]	49	Gift	Hans Konne
Christen Jepsøn	7		ægte barn

## Opslag 112 - bog 3

1797<sup>24/9</sup> (30d) Sk. eft. Else Christensd i S. Thise ~ Peder Jensen.  
 søn. Børn: Jens 28, Christen 27, bor ved Hvalprind Post-  
 gæsted, Karen ~ Laurits Andersen i Hedegaard, Dorthea  
 23, Poul 20 paa Himmerland, Hans 13 Aar.

## Folketælling 1787

Navn:	Alder:	Status:	Stilling i familien:
Peder Jensen	49	Gift	Mand
Else Christensdaatter	50	Gift	Hans Konne
Christen Pedersøn	14		Ægte Børn
Poul Pedersøn	8		Ægte Børn

1798<sup>4/9</sup> Sk. eft. Hans Christensen i Mogenstrup ~ Maren  
 Christensd. Børn: Anne Marie 24, Christen 20 (Søn) 17,  
 Jens (Christian?) Anders . . . , Anne . . . , Chri-  
 sten 1/2. - Notarbedst Peder Christensen Fisker og Jens  
 Christensen Fisker af Mogenstrup

## Tidligere Sundsørevej 111

1798<sup>7/12</sup> (30d) do eft. Maren Bertelsd i Sundsør ~ Søren  
 Pedersen Kold. Børn: Karen 8, Maren 6, <sup>(2 1/2)</sup> Lauge 2 Aar.  
 Det yngste har <sup>Bodil 1/2</sup> Poul Bertel Jensen i Kreiberg.

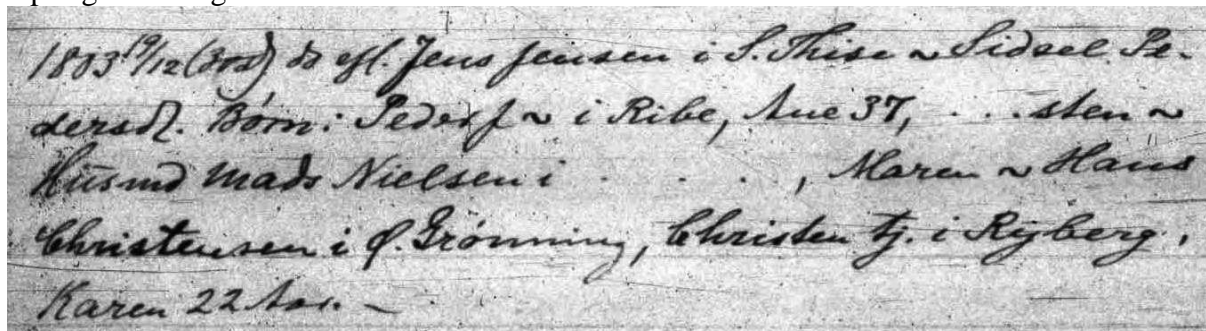
## Opslag 127 i bog 3 Sundsørevej 66

1798<sup>19/12</sup> do eft. Anne Jensen i S. Thise ~ Jens Sørensen.  
 Vester. Børn: Niels 7, Jens 8, Mette 6, Bodil 4 Aar,  
 Søren 2 Aar.

Boopgørelsen viste aktiver på 30 rdl og passiver på 36 rdl, hvoraf Lars i Dalsgaard har et tilgode på 20 rdl.



## Opslag 174 i bog 3

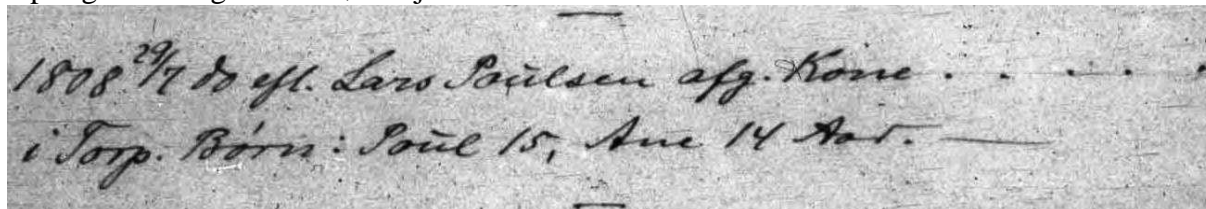


Boopgørelsen kan ikke læses

## Folketælling 1801

Navn:	Alder:	Status:	Stilling i familien:	Erhverv:
Jens Jensen Thise	61	Gift	Husbonde	Huusmand med Jord
Zidseel Pedersdatter	69	Gift	hans Kone	
Karen Jensdatter	19	Ugift	deres Datter	

## Opslag 191 i bog 3. Sundsørevej 111



Aktiver er angivet til 51 rdl, mens passiver ikke er angivet.

Den 16. september 1789 fik han fæste

## Folketælling 1801

Navn:	Alder:	Status:	Stilling i familien:	Erhverv:
Laust Paulsen	48	Gift	Husbonde	Bonde og Gaardbeoer
Anna Christensdatter	44	Gift	hans Kone	
Paul Laustsen	9		deres Børn	
Anne Laustdatter	5		deres Børn	
Jens Laustsen	1		deres Børn	
Christoffer Jensen	27	Ugift	Tjenestekarl	
Catrine Jepsdatter	60	Enke	Mandens Faster	Har Ophold hos Manden

Skifter Skivehus amt ved [Brejll.dk](http://Brejll.dk)

## Sdr. Thisevej 36

373 Peder Andersen Bjerregaard i Sønder Thise. 11.9.1780, fol.138B- opslag 274

E: Maren Poulsdatter. LV: Poul Pedersen. A:

1) søster Karen Andersdatter, enke efter Niels Jensen i Sønder Thise.

Skifte 09.10.1780 – folie 141 – opslag 277

2) søster Mette Andersdatter.

Hun angives at være 63 år – d.v.s. født omkring 1717

FM: Knud [Nielsen] Hopp, degn [i Oddense].

Skiftet angiver 11 køer, 1 stud, 8 får med 4 lam og 2 galte. Ingen heste.

**Sundsørevej 65**

400 Jens Jensen i Dalsgård i Thise sogn. 22.6.1784, fol.291 – opslag 202

E: Anne Pedersdatter. LV: Knud [Nielsen] Hopp, degn [i Oddense]. B:

- |                         |     |        |
|-------------------------|-----|--------|
| 1) Jens Jensen 15       | arv | 33 rdl |
| 2) Maren Jensdatter 14  |     | 16 rdl |
| 3) Else Jensdatter 12   |     | 16 rdl |
| 4) Christoffer Jensen 8 |     | 33 rdl |
| 5) Anne Jensdatter 3.   |     | 16 rdl |

Desuden nævnes enkens svoger Christen Christensen.

Skiftet angiver 5 heste, 6 køer, 4 stude, 8 får, 1 lam og 3 grise. Aktiverne er angivet til 325 rigsdaler, mens passiverne er 112 rigsdaler og dermed en arv på 113 rigsdaler

**Hvalpsundvej 18**

403 Helvig Nielsdatter i Nørre Thise. 3.12.1784, fol.293 – opslag 206

E: Peder Jensen Weismarch. B:

- |                          |     |          |
|--------------------------|-----|----------|
| 1) Karen Pedersdatter 24 | arv | 39.8 rdl |
| 2) Mette Pedersdatter 21 |     | 39.8 rdl |
| 3) Jens Pedersen 18      |     | 79.7 rdl |
| 4) Niels Pedersen 15.    |     | 79.7 rdl |

FM: morbror Oluf Nielsen i Øster Hegnet [i Thise sogn].

Skiftet angiver 4 heste til 56 rdl og 9 køer til 61 rdl. Aktiver angives til 489 rdl og passiverne til 250 rdl eller en arv på 239 rdl

**Hvalpsundvej 6-8**

419 Dorthe Jepsdatter i Øster Hegnet [i Thise sogn]. 10.?.1787, fol.324B.- opslag 269

E: Christen Pedersen Lund. De er gift 1781 i Rybjerg kirke – begge 23 år.B:

- |                              |     |         |
|------------------------------|-----|---------|
| 1) Jeppe Christensen [3]     | arv | 100 rdl |
| 2) Maren Christensdatter [2] |     | 50 rdl  |
| 3) Anne Christensdatter 1.   |     | 50 rdl  |

FM: morbror [Jeppe] Jepsen i Kirkeby i Rybjerg sogn. Bror til Dorthe Jepsdatter. De stammer fra Lille Thorum.

*Dorthe/Dorthea Jepsdatter er født omkring 1764 som datter af Jep Jepsen og Anna Christensdatter. Hendes dåb er ikke fundet, men hun er konfirmeret 1778. Jeppe Jensen døbt 10. søndag efter pinse 1763. En af fadderne er Jens Jepsen i Thorum. Hos Jens Foged i Lille Thorum er Jeppe Foged's hustru fadder i 1768 og Jep Jepsen fadder i 1772. Konklusion Dorthe og Jep(pe) hører til fogedslægten*

Desuden nævnes enkemandens far Peder Lund i Sønder Thise. Aktiver og passiver er opgjort til en arv på 200 rdl.

**Fjordvej 9**

20 Oluf Andersen i Nørre Thise i Thise sogn. 10.8.1787, fol.325 – opslag 271

E: Anne Christensdatter. B:

- |  |     |        |
|--|-----|--------|
| 1) Christen Olufsen 33   | arv | 30 rdl |
| 2) Anders Olufsen 30   |     | 30 rdl |
| 3) Niels Olufsen 20  |     | 30 rdl |
| 4) Karen Olufsdatter g.m. Jens Andersen Furbo i Grætrup [i Junget sogn] = 15 rdl |     |        |
| 5) Elisabeth Olufsdatter   |     | 15 rdl |
| 6) Birthe Olufsdatter  |     | 15 rdl |
| 7) Anne Olufsdatter.   |     | 15rdl  |

Aktiver og passiver kan ikke læses, men børnene angives i alt et arv på 150 rdl og Anne Christensdatter må have arvet 150 rdl.

### **Sdr. Thisevej 36**

428 Jeppe Christensen i Bjerregård i Sønder Thise. 11.2.1788, fol.337 – opslag 295

E: Maren Poulsdatter. LV: Poul Pedersen i Sønder Thise. B:

1) Marianne Jepsdatter.

FM: farbror Hans Christensen i Sønder Thise.

Skiftet viser 3 køer til 12 rdl, 4 får til 4 rdl og 2 svin til 2.7 rdl. Aktiver og passiver kan ikke læses.

### **Hvalpsundvej 18**

433 Peder Jensen Weismarch i Nørre Thise. 27.5.1788, fol.341B – opslag 304

Enke efter Helvig Nielsdatter, [skifte 3.12.1784 lbnr.403]. B:

- |                          |     |         |
|--------------------------|-----|---------|
| 1) Karen Pedersdatter 30 | arv | 150 rdl |
| 2) Mette Pedersdatter 25 |     | 150 rdl |
| 3) Jens Pedersen 24      |     | 300 rdl |
| 4) Niels Pedersen 20.    |     | 300 rdl |

FM:

1) farbror Jens Jensen Weismarch i Nørre Thise

2) morbror Oluf Nielsen i Øster Hegnet [i Thise sogn].

Skiftet viser en arv på 900 rdl

474 Christen Espersen i Nørre Thise. 24.7.1791, fol.185 – opslag 243

Enkemand. B:

1) Kirsten Christensdatter, død, var g.m. Niels Mortensen i Nørre Thise. 5B:

a Morten Nielsen 17

b Christen Nielsen 16

c Jeppe Nielsen 14

d Jesper Nielsen 11

e Kirsten Nielsdatter 9.

477 Peder Mortensen Vester i Sønder Thise. 29.6.1791, fol.189B – opslag 248

E: Karen Jacobsdatter. LV: Niels Pedersen. B:

1) Anne Pedersdatter Vester g.m. Jacob Christensen i Sønder Thise

2) Niels Pedersen Vester i Torum

3) Morten Pedersen Vester i Næstild

4) Maren Pedersdatter Vester i Hinnerup.

FM: farbror Søren Mortensen Vester.

481 Villads Jensen i Sønder Thise. 5.11.1791, fol.201B – opslag 260

E: Elisabeth Adolfsdatter. LV: Anders Jensen i Thise.

Af første ægteskab B:

1) Niels Villadsen 31 på Jungetgård

2) Iver Villadsen 25 i Torumgård hos Peder Nielsen

3) Peder Villadsen 17

4) Mette Villadsdatter g.m. Jens Pedersens stedsøn Morten [Pedersen] i Roslev.

FM: søskendebarn Poul Pedersen Østergaard i Dalsgård.



486 Peder Nielsen Lund i Sønder Thise. 5.11.1791, fol.216B – opslag 275

E: Kirsten Jensdatter. LV: Søren Jensen i Øster Hegnet. B:

- 1) Christen Pedersen Lund 33 i Øster Hegnet
- 2) Dorthe Marie Pedersdatter Lund 11
- 3) Karen Pedersdatter 8.

FM: farbror Knud Nielsen Lund i Sønder Thise.

Hartkorn angivet til 0-5-3-2 = 0.74 tdr

Boopgørelsen viste 3 køer + kalv til  $9^{2/3}$  rdl, 6 får til 3 rdl og 1 gris til 2 rdl. De samlede aktiver udgjorde 176 rdl, mens passiverne var på 241 rdl, hvoraf der var en skyld til Christen Toft i Næstild og hensættelse af 10 rdl til 10 rdl.

492 Elisabeth Adolfsdatter i Sønder Thise. 20.4.1792, fol.225B – opslag 284

Enke efter Villads Jensen, [skifte 5.11.1791 lbnr.481].

[Af første ægteskab] B:

- 1) Anne Kirstine på Krabbesholm.

FM: Jørgen Ulriksen i Sønder Thise.

493 Anne Pedersdatter i Sønder Thise. 30.4.1792, fol.226 – opslag 284

E: Anders Andersen. A:

- 1) søster Karen Pedersdatter g.m. Christen Sørensen i Jebjerg
- 2) søster Anne Pedersdatter g.m. Peder Ulstrup i Hindborg.

### **Fjordvej 9 – Har relation til Færgeulykken**

**501** Christen Olufsen/Olesen i Nørre Thise – Fjordvej 9 – matr. 6 i Nørre Thise ejerlav. Skifte under Skivehus den 30.9.1792, fol.236B – opslag 295 og 298.

A:

- 1) mor Anne Christensdatter. enke efter Oluf Andersen, skifte 10.8.1787

- 1) Anders Olufsen 33 i Nørre Thise
- 2) Niels Olufsen 26
- 3) Karen Olufsdatter g.m. Jens Andersen Furbo i Junget sogn
- 4) Elisabeth Olufsdatter
- 5) Birthe Olufsdatter g.m. Christen Pedersen
- 6) Anne Olufsdatter.

Skyld til

Niels Olesen – arv efter faderen Ole Andersen	30 rdl
Ane Olesdatter – arv efter faderen Ole Andersen	15 rdl
Elisabeth Olesdatter – arv efter Ole Andersen	13 rdl
Anne Christensdatter – hans moder - arv	150 rdl
Niels Olesen	26 rdl
Niels Olesen – løn	8 rdl
Elisabeth Olesdatter – løn	6 rdl
Peder Hansen, Floustrup	200 rdl
Christoffer Pedersen, Nr. Thise	50 rdl

*Han bliver gift med Malte Espersen's enke Inger Lauge-/Laustdatter*

*Peder Hansen er bror til Johanne Hansdatter, der var gift med Niels Andersen i Hinnerup – bror til Ole Andersen*

Ved boopgørelsen blev hartkornet angivet til  $4-4-1-2^{3/4} = 4.56$  tdr. og ansat til 350 rdl eller 77 rdl pr. tdr. hartkorn. Der var 5 heste til 37 rdl, 7 kreaturer, 3 stude og 7 får og lam til 23 rdl. De samlede aktiver blev 449 rdl., mens passiverne ikke fremgår tydelig.

#### Folketælling 1787

Nørre Thise

Navn:	Alder:	Status:
Christen Olesøn	33	Ugift
Anne Christensdaatter	65	Enke
Niels Olesøn	21	Ugift
Anne Olesdatter	10	
Boel Nielsd[atter]	10	

#### Folketælling 1801

Navn:	Alder:	Status:	Stilling i familien:	Erhverv:
Niels Olesen	34	Gift	Husbonde	Bonde og Gaardbeboer
Dorthe Pedersdatter	33	Gift	hans Kone	
Anna Nielsdatter	6		deres Børn	
Ole Nielsen	4		deres Børn	
Johanne Nielsdatter	2		deres Børn	
Anna Olesdatter	32	Ugift	Mandens Søster	
Anna Christensdatter	79	Enke	Mandens Moder	Har Ophold hos Manden

#### Niels Mortensen i Nørre Thise, Fjordvej 7, 30.9.1792, Skivehus fol.242-253 – opslag 300-311. Har relation til færgelykken

E: Kirsten Espersdatter. LV: Søren Espersen i Frammerslev i Oddense sogn, Mads Jensen, der ægter enken. B:

6) Esper Nielsen 2.	Arv	79 rdl
Første ægteskab med Kirsten Christensdatter, skifte 8.11.1787. B:		
1) Morten Nielsen 20		12+79 rdl
2) Christen Nielsen 19		12+79 rdl
3) Jeppe Nielsen 17		12+79 rdl
4) Esper Nielsen 12		12+79 rdl
5) Kirsten Nielsdatter 10.		6+39 rdl

FM:

- 1) morfar Christen Espersen i Nørre Thise
- 2) søskendebarn Jens Iversen i Lindum i Selde sogn
- 3) Christen Pedersen Lund i Øster Hegnet i Thise sogn.

Ved boopgørelsen blev hartkornet angivet til  $5-0-2-1^{1/6} = 5.08$  tdr og ansat til 650 rdl eller til 128 rdl pr. tdr. hartkorn. Skiftet angiver 7 heste til 50 rdl, 5 køer til 18 rdl, og 6 stude til 21 rdl og de samlede aktiver til 1223 rdl. Skyld var bl.a. 150 rdl. til Peder Quist og øvrige til 18 rdl. De samlede passiver beløb sig til 354 rdl., hvorved arven total blev 868 rdl., hvoraf Kirsten Espersdatter fik de 434 Rdl.

Den samlede arv til børnene er 54 rdl efter Kirsten Christensdatter og 434 rdl efter Niels Mortensen

## Folketælling 1787

Navn:	Alder:	Status:	Stilling i familien:	Erhverv:
Niels Mortensen	47	Gift	Mand	Gaardbeboer
Kristen Christensd[atter]	42	Gift	Huus Kone	
Morten Nielsøn	13		Ægte Børn	
Esper Nielsøn	6		Ægte Børn	
Kirsten Nielsd[atter]	4		Ægte Børn	
Kirsten Christensd[atter]	23	Ugift	TienestePige	

## Folketælling 1801

Navn:	Alder:	Status:	Stilling i familien:	Erhverv:
Jeppe Christensen	47	Gift	Husbonde	Bonde og Gaardbeboer
Christine Knudsdatter	40	Gift	hans Kone	
Jesper Nielsen	16	Ugift	Tjenestefolk	
Jeppe Christian Pedersen	15	Ugift	Tjenestefolk	

De fik ingen børn og blev efterfulgt af Erhardt Carl Christian Pedersen.

**Malte Espersen i Nørre Thise, Fjordvej 2. 30.9.1792, Skivehus fol.261. Har relation til færgelykken.**

E: Inger Laugesdatter. LV: Christen Pedersen Lund i Øster Hegnet i Thise sogn. B:

- 1) Anne Maltesdatter 11
- 2) Birte Maltesdatter 9
- 3) Lauge Maltesen 7
- 4) Vibeke Maltesdatter 5
- 5) Karen Maltesdatter 4
- 6) Esper Maltesen 2.
- 7) Maren, nyfødt, der døde.

FM: farbror Søren Espersen i Frammerslev i Oddense sogn.

Ved boopgørelsen blev hartkornet angivet til 2-0-0-1 = 2.01 tdr. og ansat til 200 rdl eller 100 rdl. pr. tdr. korn. Der var 2 heste til 8 rdl, 5 kreaturer og 1 får til 10 rdl. Aktiverne er opgjort til 235 rdl.

## Folketælling 1787

Navn:	Alder:	Status:	Stilling i familien:	Erhverv:
Malte Espersen	40	Gift	Mand	Gaardbeboer
Inger Laugdaatter	38	Gift	Huus Kone	
Laug Maltesøn	4		ægte børn	
Anne Maltesd[atter]	8		ægte børn	
Birgite Maltesd[atter]	6		ægte børn	
Vibike Maltesd[atter]	2		ægte børn	

## Folketælling 1801

Navn:	Alder:	Status:	Stilling i familien:	Erhverv:
Christoffer Pedersen	48	Gift	Husbonde	Bonde og Gaardbeboer
Inger Laustdatter	48	Gift	hans Kone	
Birthe Malthesdatter	18	Ugift	hans Stifbørn	
Karen Malthesdatter	11		hans Stifbørn	
Johanne Christoffersdatter	5		hans egen Datter	



*NB! Christoffer Pedersen er fra Nørre Thisegård, Fjordvej 13/Havbakkevej 2a.*

**Jens Jensen i Dalsgård i Thise sogn – Sundsørevej 65. Skivehus 30.9.1792, fol.283B – opslag 344. Har relation til Færgeulykken**

A:

- 1) mor Anne Pedersdatter g.m. Jeppe Christensen i Sønder Thise
- 2) søster Else Jensdatter 21
- 3) bror Christoffer Jensen 16
- 4) halvbror Jens Jepsen 5.

FM:

- 1) Christen Pedersen Lund i Thise
  - 2) Knud Hopp, degn [i Oddense og Otting].
- [Afdødes far var Jens Jensen, skifte 22.6.1784 lbnr.400].

Ved boopgørelsen blev hartkornet angivet til 4-1-0-0 = 4.1 tdr og ansat til 550 rdl eller 133 rdl pr. tdr. hartkorn. Skiftet angiver 4 heste, 7 køer og 4 stude. Aktiverne blev opgjort til 559 rdl.

Ved skiftet angives han som Jeppe Christensen, mens han ved folketællinger i 1787 og 1801 benævnes som Jeppe Laustsøn

Folketælling 1787

Navn:	Alder	Status	Stilling i familien	Erhverv
Jeppe Laussøn	29	Gift	Mand	Bonde og Gaardbeboer
Anne Pedersdaatter	43	Gift	Hans Konne	
Christopher Jensøn	9		Konnens ægte børn af 1ste ægteskab	
Maren Jensøn	15	Ugift	Konnens ægte børn af 1ste ægteskab	
Else Jensdaater	11		Konnens ægte børn af 1ste ægteskab	
Anne Kirstine Jensdaatter	3		Konnens ægte børn af 1ste ægteskab	

Folketælling 1801

Navn:	Alder:	Status:	Stilling i familien:	Erhverv:
Jeppe Laustsen	50	Gift	Husbonde	Huusmand med Jord og Fisker
Anna Pedersdatter	64	Gift	hans Kone	
Jens Jepsen	10		deres Søn	

*NB! Det er ikke Dalsgård, Sundsørevej 65*

**502 Niels Mortensen i Nørre Thise. 30.9.1792, fol.242-253 – opslag 300-311. Har relation til færgeulykken**

E: Kirsten Espersdatter. LV: Søren Espersen i Frammerslev i Oddense sogn, Mads Jensen, der ægter enken. B:

- 6) Esper Nielsen 2. Arv 79 rdl
- Første ægteskab med Kirsten Christensdatter, skifte 8.11.1787. B:
- 1) Morten Nielsen 20 12+79 rdl
  - 2) Christen Nielsen 19 12+79 rdl
  - 3) Jeppe Nielsen 17 12+79 rdl
  - 4) Esper Nielsen 12 12+79 rdl

5) Kirsten Nielsdatter 10. 6+39 rdl

FM:

- 1) morfar Christen Espersen i Nørre Thise
- 2) søskendebarn Jens Iversen i Lindum i Selde sogn
- 3) Christen Pedersen Lund i Øster Hegnet i Thise sogn.

Hartkornet er angivet til  $5-0-2-1^{1/6} = 5.08$  tdr. Den samlede arv til børnene er 54 rdl efter Kirsten Christensdatter og 434 rdl efter Niels Mortensen. Skiftet angiver 7 heste til 48 rdl, 5 køer til 16 rdl, og 6 stude til 21 rdl.

508 Jørgen Pedersen, skrædder i Nørre Thise. 30.2.1792, fol.266B – opslag 326.

E: Dorthe Jensdatter, forlovet. LV: Jens Christensen, skrædder i Bostrup. A:

- 1) bror Knud Pedersen 33 i Junget sogn
- 2) bror Niels Pedersen 26 i Skive
- 3) bror Anders Pedersen 24 i Dalsgård i Nautrup sogn
- 4) søster Anne Pedersdatter i Solbjerg på Mors
- 5) søster Maren Pedersdatter i Junget
- 6) søster Karen Pedersdatter g.m. Niels Sørensen i Dalsgård.

Harkornet angives til  $1-1-3-2 = 1.24$  tdr. Hartkornet angives til 150 rdl og aktiverne i alt til 188 rdl, mens passiverne angives til 199 rdl = skyld til Quistgaard på Jungetgård.

### Fjordvej 3

796 Christen Jensen i Thise Hedegård. 18.8.1800, 1800/14.

Enkemand. B:

- 1) [Kirsten Christensdatter] 26
- 2) Jens Christensen 23.

895 Bodil Jepsdatter i Nørre Thise. 29.12.1802, 1802/3.

E: Jens Christensen. B:

- 1) Anne Jensdatter 34, på stedet
- 2) Jeppe Christian Jensen 27.

FM: Peder Jensen i Sønder Thise.

922 Anders Pedersen i Øster Grønning. 22.12.1802, 1802/30.

B:

- 1) Anne Andersdatter 46 g.m. Niels Jensen i Kildskov i Thise sogn
- 2) Else Andersdatter 39, g.m. Christen Christensen på stedet
- 3) Maren Andersdatter 32, på Astrup i Grinderslev sogn
- 4) Peder Andersen i Vesbækhus?

999 Niels Pedersen Aagaard i Thisetorp i Thise sogn. 10.11.1803, 1803/48.

A:

- 0) Peder Nielsen og Dorthe Nielsdatter i Thise
- 1) bror Jens Pedersen i Tved Skovgård ved Flensborg
- 2) søster Dorthe Pedersdatter g.m. Ove Jacobsen i Ulstrup i Nørre Løgum sogn
- 3) søster Maren Pedersdatter, enke i Øster Børsting.

Afdøde døde i Løgstør.

1000 Peder Jensen i Bundgård i Thise sogn. 18.8.1803, 1803/49.

Enkemand efter Else Christensdatter. B:

- 1) Jens Pedersen på stedet

- 2) Christen Pedersen 32, ejer af Hvalpsund færgested
- 3) Poul Pedersen 28, ved regimentet i Holsten
- 4) Hans Pedersen 22, i Nørre Thise
- 5) Maren Pedersdatter g.m. Laurids Andersen i Hedegård i Thise sogn
- 6) Dorthe Pedersdatter g.m. Niels Pedersen i Møgeltorum i Torum sogn.

1133 Christen Børsting i Børsting i Thise sogn. 11.4.1806, 1806/37.

E: Karen Jensdatter. LV: Hans Sørensen i Børsting. B:

- 1) Birgitte Christensdatter 19
- 2) Louise Christensdatter 15
- 3) Sofie Christensdatter 11.

1156 Peder Lauridsen i Lille Torum. 9.7.1807, 1807/10.

A:

- 1) bror Simon Lauridsen i Nørre Thise, død. 3B:
  - a Else Simonsdatter g.m. Mogens Jensen i Sønder Thise
  - b Maren Simonsdatter g.m. Jens Nielsen i Sønder Thise
  - c Karen Simonsdatter g.m. Hans Jensen i Sønder Thise
- 2) bror Anders Lauridsen i Hedegård. 3B:
  - a Iver Andersen i Lille Torum
  - b Karen Andersdatter g.m. Jeppe Espersen i Brøndum
  - c Maren Andersdatter 28, på Nørgård
- 3) søster Bodil Lauridsdatter i Børstinggård, død. 1B:
  - a Christen Knudsen i Børstinggård
- 4) søster Anne Lauridsdatter i Sønder Thise. 1B:
  - a Peder Knudsen i Lovns i Himmerland.

1183 Anne Christensdatter i Nørre Thise. 17.4.1807, 1807/37.

Enke efter [Oluf Andersen, skifte Skivehus amt 10.8.1787 lbnr.420]. B:

- 1) Anders Olufsen, på stedet
- 2) Niels Olufsen i Nørre Thise
- 3) Karen Olufsdatter g.m. Jens Andersen Furbo i Skove i Junget sogn
- 4) Elisabeth Olufsdatter g.m. Christen Christensen Røgter i Tromgade i Thise sogn
- 5) Birthe Olufsdatter g.m. Christen Pedersen i Hedegård
- 6) Anne Olufsdatter 37.

1254 Christen Pedersen Lund på Øster Hegnet i Thise sogn. 10.1.1809, 1808/43.

E: Anne Hansdatter. LV: Christen Hansen i Øster Lyby. B:

Første ægteskab med Dorthe Jepsdatter, skifte Skivehus 16.8.1787 lbnr.419. B:

- 1) Jeppe Christensen Lund 26
- 2) Maren Christensdatter g.m. Jens Pedersen i Eskov
- 3) Anne Christensdatter 22.

Bevilling til uskiftet bo af 7.12.1798.

Samfrændeskifte 10.1.1809.

1285 Kirsten Jensdatter i Sønder Thise. 19.4.1809, 1809/9.

E: Christen Hansen.

Første ægteskab med Peder Nielsen Lund, [skifte Skivehus amt 5.11.1791 lbnr.486]. B:

- 1) Dorthe Marie Pedersdatter 30, g.m. Niels Hansen i Sønder Thise
- 2) Karen Pedersdatter 26 i Sønder Thise.



**Gejstlige**

G23 Knud Knudsen Hopp, degn i Thise. 13.9.1762, fol.191B.

E: Else Pedersdatter. B:

- 1) Mogens Knudsen Hopp
- 2) Knud Knudsen Hopp
- 3) Peder Knudsen Hopp
- 4) Daniel Knudsen Hopp
- 5) Hans Knudsen Hopp 20
- 6) Else Knudsdatter Hopp.

44 Knud Knudsen Hopp, degn i Thise. 19.8.1797, fol.359.

E: Dorthe Knudsdatter Lihme, der døde 3.8.1798.

Testamente af 19.3.1778.

Hans A:

- 1) bror Peder Hopp i Brøndum i Salling, død. 1B:
  - a Else Pedersdatter g.m. Morten Pedersen i Brøndum
- 2) bror Daniel Hopp, degn i Vindum
- 3) Hans Hopp, degn i Hornum i Himmersyssel
- 4) Mogens Hopp, død. 2B:
  - a Peder Mogensen i Bostrup
  - b Christiane, uvist hvor
- 5) Else Hopp i Brøndstrup ved Vindum Overgård.

Hendes A:

- 1) søster Maren Knudsdatter i Bavnsgård i Lihme sogn, død. 3B:
  - a Knud Sørensen Bavnsgaard i Lihme sogn
  - b Niels Sørensen Bavnsgaard, kaldet Niels Salling ved søn Adam Salling og svoger Hans Nikolaj Bayer på hjørnet af Østergade og Amagertorv i København
  - c Dorthe Sørensdatter Bavnsgaard, kaldet Dorthe Lihme i Vildsund.

47 Anders [Nielsen] Graver, degn i Thise. 25.2.1808, fol.373.

E: Maren Andersdatter. LV: [Jens Groth] Krag, præst i Junget og Torum. B:

- 1) Anne Margrethe Andersdatter 18
- 2) Niels Andersen 17
- 3) Maren Andersdatter 15
- 4) Mette Marie Andersdatter 12
- 5) Anne Andersdatter 10
- 6) Dorthe Marie Andersdatter
- 7) Johanne Cathrine Andersdatter 7
- 8) Kirsten Andersdatter 4
- 9) Andreas Andersen 3.

**Skifteprotokol – Roslev Præstearkiv 1808-1809**

1 Jeppe Jeppesen i Kirkeby anneksgård i Roslev sogn. 17.12.1808, fol.2.

E: Anne Marie Andersdatter. LV: Christen Valdemarsen i Kirkeby. A:

- 1) søster Dorthe Jepsdatter, død, var g.m. Christen Pedersen Lund i Øster Hegnet [i Thise sogn]. 3B:
  - a Jeppe Christensen Lund 26 hos sin stedmor i Øster Hegnet

b Maren Christensdatter Lund 24g.m. Jens Pedersen i Eskovgård [i Selde sogn]  
 c Anne Christensdatter Lund 22.

## Folketællingen - FT-1801 - Thise sogn, Nørre herred.

Kilde: [jvo.dk](http://jvo.dk)

Grettrup Præstegaard - 1 - [Fjordvej 72](#)

1	<b>Jens Paludan Müller</b>	Husbonde	30	Gift 1	Sognepræst for Thise sogn
2	<b>Marie Benedicte Rosenstand Goiske</b>	hans Kone	26	Gift 1	
3	<b>Carl Paludan Müller</b>	deres Søn	1		
4	<b>Anna Catrine Sl Rosenstand Gøiskes</b>	konens Moder	55	Enke 1	lever af Pentioner
5	<b>Rasmus Stiernholm</b>	i huset til Undervisning	11		
6	<b>Jens Knudsen</b>	tjenestefolk	19	Ugift	
7	<b>Maren Simonsdatter</b>	tjenestefolk	36	Ugift	
8	<b>Birthe Marie Nielsdatter</b>	tjenestefolk	19	Ugift	

Sønder Thise - 1 - Kilskov Huse

9	<b>Jacob Christensen</b>	Husbonde <a href="#">Sundsørevej 26</a>	56	Gift 1	Huusmand med Jord og Fisker
10	<b>Bodil Nielsdatter</b>	hans Kone	53	Gift 1	
11	<b>Maren Jacobdatter</b>	deres Datter	6		

Sønder Thise - 2 - Kilskov Huse

12	<b>Jørgen Jepsen</b>	Husbonde ( <a href="#">Sundsørevej 26</a> ) <a href="#">Ikke fundet ved FT 1787</a>	36	Gift 1	Huusmand med Jord og Fisker
13	<b>Anna Margrethe Pedersdatter</b>	hans Kone	35	Gift 1	
14	<b>Kirstine Jørgensdatter</b>	deres Børn	8		
15	<b>Maren Jørgensdatter</b>	deres Børn	6		
16	<b>Peder Jørgensen</b>	deres Børn	4		
17	<b>Mette Marie Jørgensdatter</b>	deres Børn	2		
18	<b>Jeppe Jørgensen</b>	Mandens Fader	66	Enke 1	Fisker

Sønder Thise - 3 -

19	<b>Niels Jensen Veismark</b>	Husbonde	35	Gift 1	Huusmand med Jord
20	<b>Anna Andersdatter</b>	hans Kone	48	Gift 1	

## Sønder Thisse - 4 -

	<b>Christian</b>	Husbonde	Ved færgestedet			
21	<b>Christensen</b>		Kan være Sundsørevej 4 =	35	Gift 1	Gaardmand
	<b>Skjoldborg</b>		Sundgården			
22	<b>Kirstine Jensdatter</b>	hans Kone		33	Gift 1	
23	<b>Christen Christensen</b>	deres Søn		1		
24	<b>Peder Knudsen</b>	Tjenestefoilk		36	Gift 1	
25	<b>Bodil Jacobsdatter</b>	Tjenestefoilk		18	Ugift	

## Sønder Thisse - 5 -

26	<b>Jens Nielsen</b>	Husbonde	Sundsørevej 28 Dybdal	63	Gift 1	Bonde og Gaardbeboer
27	<b>Anne Jensdatter</b>	hans Kone		57	Gift 1	
28	<b>Johanne Jensdatter</b>	deres Børn		22	Ugift	
29	<b>Søren Jensen</b>	deres Børn		16	Ugift	

## Sønder Thisse - 6 -

30	<b>Jens Pedersen</b>	Husbonde	Sundsørevej 30 Dybdal	42	Gift 1	Bonde og Gaardbeboer
31	<b>Kirsten Christensdatter</b>	hans Kone		48	Gift 2	
32	<b>Christen Jensen</b>	hans Stifbørn		9		
33	<b>Søren Jensen</b>	hans Stifbørn		6		
34	<b>Jens Jensen</b>	hans Stifbørn		6		
35	<b>Niels Jensen</b>	hans Stifbørn		4		

## Sønder Thisse - 7 -

36	<b>Laust Halvorsen</b>	Husbonde		54	Gift 1	Huusmand med Jord
37	<b>Marie Kirstine Pedersdatter</b>	hans Kone		47	Gift 1	
38	<b>Anna Sophie Laustdatter</b>	deres Børn		10		
39	<b>Axel Laustsen</b>	deres Børn		6		

## Sønder Thisse - 8 -

40	<b>Peder Jensen Bundgaard</b>	Husbonde		52	Gift 1	Huusmand med Jord og Fisker
41	<b>Anna Marie Nielsdatter</b>	hans Kone		49	Gift 1	
42	<b>Hans Pedersen</b>	deres Børn		13		
43	<b>Anna Pedersdatter</b>	deres Børn		8		



## Sønder Thisse - 9 -

44	<b>Jens Jensen Veismark</b>	Husbonde <a href="#">Sundsørevej 61</a>	74	Gift 1	Bonde og Gaardbeboer
45	<b>Karen Mogensdatter</b>	hans Kone	73	Gift 1	
46	<b>Anders Jensen</b>	deres Børn	33	Ugift	Nationalsoldat
47	<b>Maren Jensdatter</b>	deres Børn	27	Ugift	
48	<b>Hans Jensen</b>	deres Børn	26	Ugift	
49	<b>Kirsten Jacobsdatter</b>	Tjenestepige	13		

## Sønder Thisse - 10 -

50	<b>Anders Nielsen Graves</b>	Husbonde	49	Gift 1	Dejn og Skoleholder
51	<b>Maren Andersdatter</b>	hans Kone	39	Gift 1	
52	<b>Anna Margrethe Andersdatter</b>	deres Børn	12		
53	<b>Niels Andersen</b>	deres Børn	11		
54	<b>Maren Andersdatter</b>	deres Børn	10		
55	<b>Mette Marie Andersdatter</b>	deres Børn	6		
56	<b>Dorthe Marie Andersdatter</b>	deres Børn	3		
57	<b>Johanne Catrine Andersdatter</b>	deres Børn	3		

## Sønder Thisse - 11 -

58	<b>Søren Jensen Friis</b>	Husbonde	42	Gift 1	Huusmand
59	<b>Maren Sørensdatter</b>	hans Kone	35	Gift 1	
60	<b>Kirsten Sørensdatter</b>	deres Børn	7		
61	<b>Jens Sørensen</b>	deres Børn	5		

## Sønder Thisse - 12 -

62	<b>Jens Christensen Børsting</b>	Husbonde	41	Gift 1	Jordløs Huusmand og Fisker
63	<b>Maren Christensdatter</b>	hans Kone	36	Gift 2	
64	<b>Christen Jensen</b>	deres Søn	6		

## Sønder Thisse - 13 -

65	<b>Mogens Jensen</b>	Husbonde <a href="#">Sdr. Thisevej 8</a> <a href="#">Thise Vestergaard</a>	37	Gift 1	Bonde og Gaardbeboer
66	<b>Else Simonsdatter</b>	hans Kone	49	Gift 1	
67	<b>Simon Mogensen</b>	deres Søn	4		
68	<b>Jens Jensen</b>	Mandens Broder	39	Ugift	

69	<b>Karen Simonsdatter</b>	Konens Søster	28	Ugift	
Sønder Thisse - 14 -					
70	<b>Morten Nielsen</b>	Husbonde	41	Gift 1	Huusmand med Jord og Fisker
71	<b>Cathrine Lisbeth Pedersdatter</b>	hans Kone	29	Gift 1	
72	<b>Peder Mortensen</b>	deres Børn	6		
73	<b>Niels Mortensen</b>	deres Børn	5		
74	<b>Anna Kirstine Mortensdatter</b>	deres Børn	2		
75	<b>Jeppe Mortensen</b>	deres Børn	1		
76	<b>Inger Mortensdatter</b>	Mandens Moder	86	Enke 1	Har Ophold hos Sønnen
Sønder Thisse - 15 -					
77	<b>Niels Pedersen</b>	Husbonde	60	Gift 1	Huusmand med Jord
78	<b>Birthe Nielsdatter</b>	hans Kone	54	Gift 1	
79	<b>Karen Nielsdatter</b>	deres Datter	13		
Sønder Thisse - 16 -					
80	<b>Jens Pedersen</b>	Husbonde <a href="#">Sundsørevej 68 Bundgaard</a>	33	Gift 1	Bonde og Gaardbeoer
81	<b>Anna Jensdatter</b>	hans Kone	28	Gift 1	
82	<b>Peder Jensen</b>	deres Søn	1		
83	<b>Peder Jensen</b>	Mandens Fader	66	Enke 1	Fisker
84	<b>Dorthe Pedersdatter</b>	Mandens Søster	27	Ugift	
85	<b>Poul Pedersen</b>	Mandens Broder	26	Ugift	gevorben Soldat
86	<b>Hans Pedersen</b>	Mandens Broder	16	Ugift	
Sønder Thisse - 17 -					
87	<b>Jens Sørensen Vester</b>	Husbonde <a href="#">Sundsørevej 66 Lille Bundgaard</a>	45	Gift 2	Bonde og Gaardbeoer
88	<b>Anna Jacobsdatter</b>	hans Kone	29	Gift 1	
89	<b>Niels Jensen</b>	Børn af 1te Ægteskab	11		
90	<b>Jens Jensen</b>	Børn af 1te Ægteskab	10		
91	<b>Bodil Jensdatter</b>	Børn af 1te Ægteskab	5		
92	<b>Søren Jensen</b>	Børn af 1te Ægteskab	4		
93	<b>Jeppe Jensen</b>	Børn af 2et Ægteskab	2		
94	<b>Anna Jensdatter</b>	Børn af 2et Ægteskab	1		
Sønder Thisse - 18 -					
95	<b>Jeppe Laustsen</b>	Husbonde	50	Gift 1	Huusmand med Jord og Fisker
96	<b>Anna Pedersdatter</b>	hans Kone	64	Gift 2	

97	<b>Jens Jepsen</b>	deres Søn	10		
Sønder Thisse - 19 -					
98	<b>Jens Thomsen</b>	Husbonde	29	Gift 1	Muursvend
99	<b>Inger Andersdatter</b>	hans Kone	24	Gift 1	
100	<b>Thomas Christian Jensen</b>	deres Søn	1		
101	<b>Mette Christensdatter</b>	Konens Moder	55	Enke 1	Nyder Almisse af Sognet
102	<b>Laust Andersen</b>	hendes Søn	12		
Sønder Thisse - 20 -					
103	<b>Kirsten Jensdatter</b>	Madmoder	35	Enke 1	opholdes af Manden som tjener udenbys
104	<b>Niels Madsen</b>	hendes Børn	6		
105	<b>Jens Christian Madsen</b>	hendes Børn	3		
Sønder Thisse - 21 -					
106	<b>Laust Jensen Hedegaard</b>	Husbonde	31	Gift 1	Jordløs Husmand
107	<b>Maren Pedersdatter</b>	hans Kone	38	Gift 1	
108	<b>Maren Laustdatter</b>	deres Børn	7		
109	<b>Kirsten Laustdatter</b>	deres Børn	2		
Sønder Thisse - 22 -					
110	<b>Morten Sørensen Vester</b>	Husbonde	49	Gift 1	Jordløs Husmand
111	<b>Kirsten Christensdatter</b>	hans Kone	36	Gift 1	
112	<b>Bodil Mortensdatter</b>	deres Børn	8		
113	<b>Christen Mortensen</b>	deres Børn	4		
Sønder Thisse - 23 -					
114	<b>Jens Jensen Thisse</b>	Husbonde	61	Gift 1	Husmand med Jord
115	<b>Zidse Pedersdatter</b>	hans Kone	69	Gift 1	
116	<b>Karen Jensdatter</b>	deres Datter	19	Ugift	
Sønder Thisse - 24 -					
117	<b>Joseph Jensen</b>	Husbonde	53	Gift 1	Jordløs Husmand og Skrædder
118	<b>Else Nielsdatter</b>	hans Kone	54	Gift 1	
119	<b>Jens Josephsen</b>	deres Søn	16	Ugift	
Sønder Thisse - 25 -					
120	<b>Peder Jensen Kilskov</b>	Husbonde	47	Gift 1	Husmand med



				Jord og Fisker
121	<b>Bodil Nielsdatter</b>	hans Kone	50 Gift 1	
122	<b>Hans Christian Pedersen</b>	deres Søn	10	
Sønder Thisse - 26 -				
123	<b>Peder Christensen Vendelboe</b>	Husbonde	64 Gift 1	Jordløs Husmand
124	<b>Else Christensdatter</b>	hans Kone	54 Gift 1	
125	<b>Christen Pedersen</b>	hans Søn	12	
Sønder Thisse - 27 -				
126	<b>Anna Pedersdatter</b>	Madmoder	40 Gift 1	lever af Spind, Manden borttrømt
127	<b>Dorthe Marie Jacobsdatter</b>	hendes Børn	10	
128	<b>Peder Jacobsen</b>	hendes Børn	6	
Sønder Thisse - 28 -				
129	<b>Christen Hansen</b>	Husbonde	45 Gift 1	Husmand med Jord
130	<b>Kirsten Jensdatter</b>	hans Kone	64 Gift 2	
131	<b>Dorthe Marie Pedersdatter</b>	hans Stifdatter	10	
132	<b>Anders Pedersen</b>	i Kost hos Manden	4	
Sønder Thisse - 29 -				
133	<b>Knud Nielsen Lund</b>	Husbonde	74 Gift 1	nyder Almisse af Sognet
134	<b>Anna Simonsdatter</b>	hans Kone	74 Gift 1	
Sønder Thisse - 30 -				
135	<b>Mette Iversdatter</b>	Madmoder	71 Enke 1	lever af Spind
136	<b>Mette Andersdatter</b>	hendes Datter	25 Ugift	
Sønder Thisse - 31 -				
137	<b>Niels Andersen</b>	Husbonde	64 Gift 3	Jordløs Husmand og Snedker
138	<b>Mette Pedersdatter</b>	hans Kone	62 Gift 1	
Sønder Thisse - 32 -				
139	<b>Christen Mouritsen</b>	Husbonde	57 Gift 1	Husmand med Jord og Tømmermand
140	<b>Karen Pedersdatter</b>	hans Kone	57 Gift 1	
141	<b>Bodil Kirstine Thomasdatter</b>	i Kost hos Manden	5	
142	<b>Anna Pedersdatter</b>	Konens Søster	39 Ugift	
Sønder Thisse - 33 -				

143	<b>Jørgen Christensen</b>	Husbonde	36	Ugift	Huusmand med Jord
144	<b>Christen Jørgensen</b>	Mandens Fader	74	Gift 1	Har Opholdet af Sønnen
145	<b>Maren Christensdatter</b>	hans Kone	74	Gift 1	
146	<b>Anna Christensdatter</b>	Mandens Søster	33	Ugift	
147	<b>Niels Christian Jensen</b>	i Kost hos Manden	8		
Sønder Thisse - 34 -					
148	<b>Peder Hansen</b>	Husbonde	36	Gift 1	Huusmand med Jord
149	<b>Maren Andersdatter</b>	hans Kone	44	Gift 1	
150	<b>Hans Pedersen</b>	deres Børn	12		
151	<b>Maren Pedersdatter</b>	deres Børn	10		
152	<b>Anders Pedersen</b>	deres Børn	8		
153	<b>Morten Pedersen</b>	deres Børn	6		
154	<b>Christen Pedersen</b>	deres Børn	3		
Sønder Thisse - 35 -					
155	<b>Jørgen Uldrichsen</b>	Husbonde	50	Gift 1	Jordløs Huusmand
156	<b>Anna Sørensdatter</b>	hans Kone	48	Gift 1	
157	<b>Else Jørgensdatter</b>	deres Datter	7		
Sønder Thisse - 36 -					
158	<b>Christen Andersen</b>	Husbonde	26	Gift 1	Nationalsoldat
159	<b>Anna Marie Sørensdatter</b>	hans Kone	31	Gift 1	
160	<b>Anna Nielsdatter</b>	Konens Moder	60	Enke 1	Har Ophold hos Manden
Sønder Thisse - 37 -					
161	<b>Peder Jensen</b>	Husbonde	55	Gift 1	Huusmand med Jord
162	<b>Kirsten Jepsdatter</b>	hans Kone	62	Gift 1	
163	<b>Niels Pedersen</b>	deres Børn	23	Ugift	
164	<b>Peder Pedersen</b>	deres Børn	16	Ugift	
Sønder Thisse - 38 -					
165	<b>Christen Pedersen</b>	Husbonde	68	Gift 2	Huusmand med Jord
166	<b>Mette Kirstine Jensdatter</b>	hans Kone	40	Gift 1	
167	<b>Kirsten Sørensdatter</b>	Konens Moder	81	Enke 1	nyder Almisse af Sognet

168	<b>Antonette Laustdatter</b>	Tjenestepige	12		
Sønder Thisse - 39 -					
169	<b>Hans Christensen</b>	Husbonde	49	Gift 1	Huusmand med Jord
170	<b>Johanne Nielsdatter</b>	hans Kone	36	Gift 1	
171	<b>Kirsten Hansdatter</b>	deres Børn	4		
172	<b>Inger Marie Hansdatter</b>	deres Børn	2		
173	<b>Inger Jepsdatter</b>	Mandens Stifmoder	82	Enke 1	Har Ophold hos Manden
Sønder Thisse - 40 -					
174	<b>Søren Vernersen</b>	Husbonde	48	Gift 1	Huusmand med Jord og Fisker
175	<b>Maren Nielsdatter</b>	hans Kone	54	Gift 3	
176	<b>Dorthe Sørens datter</b>	deres Datter	8		
177	<b>Jens Jørgensen</b>	i Kost hos Manden	7		
178	<b>Maren Jørgensdatter</b>	inderste	60	Ugift	nyder Almisse af Sognet
Sønder Thisse - 41 -					
179	<b>Jens Nielsen</b>	Husbonde	41	Ugift	Huusmand med Jord
180	<b>Kirsten Nielsdatter</b>	hans Søster	32	Ugift	
Sønder Thisse - 42 -					
181	<b>Peder Madsen</b>	Husbonde	48	Gift 1	Huusmand med lidet Jord
182	<b>Maren Pedersdatter</b>	hans Kone	46	Gift 1	
183	<b>Peder Pedersen</b>	deres Børn	6		
184	<b>Niels Pedersen</b>	deres Børn	4		
Sønder Thisse - 43 -					
185	<b>Peder Pedersen Dahl</b>	Husbonde <a href="#">Sdr. Thisevej 36 Bjerregaard</a>	45	Gift 1	Huusmand med Jord
186	<b>Maren Poulsdatter</b>	hans Kone	58	Gift 3	
187	<b>Mariane Jepsdatter</b>	Konens Datter af 2det Ægteskab	15	Ugift	
Sønder Thisse - 44 -					
188	<b>Laust Erichsen</b>	Husbonde <a href="#">Sundsørevej 65 Dalsgaard</a>	47	Gift 1	Bonde og Gaardbeoer
189	<b>Anna Christensdatter</b>	hans Kone	44	Gift 1	
190	<b>Anne Kirstine</b>	deres Børn	12		



**Laustdatter**

191	<b>Maren Laustdatter</b>	deres Børn	10		
192	<b>Niels Christian Laustsen</b>	deres Børn	7		
193	<b>Jens Laustsen</b>	deres Børn	3		
194	<b>Karen Laustdatter</b>	deres Børn	2		
195	<b>Peder Hansen</b>	Tjenestefolk	29	Ugift	
196	<b>Anna Jensdatter</b>	Tjenestefolk	31	Ugift	
Sønder Thisse - 45 -					
197	<b>Niels Uldrichsen</b>	Husbonde	49	Gift 1	Huusmand med Jord
198	<b>Anna Nielsdatter</b>	hans Kone	58	Gift 2	

## Thisse Torp - 1 -

199	<b>Niels Pedersen Aagaard</b>	Tjenestekarl	60	Ugift	Forestaaer Bondegaarden som er uden Fæster
200	<b>Peder Sørensen</b>	Husbonde	58	Gift 1	Indsider i Gaarden
201	<b>Maren Christensdatter</b>	hans Kone	40	Gift 1	
202	<b>Kirsten Pedersdatter</b>	deres Børn	7		
203	<b>Mette Pedersdatter</b>	deres Børn	5		
204	<b>Mette Kirstine Pedersdatter</b>	deres Børn	3		
205	<b>Søren Pedersen</b>	deres Børn	1		

## Thisse Torp - 2 -

206	<b>Laust Paulsen</b>	Husbonde <a href="#">Sundsørevej 111 Kristiansminde</a>	48	Gift 1	Bonde og Gaardbeoer
207	<b>Anna Christensdatter</b>	hans Kone	44	Gift 1	
208	<b>Paul Laustsen</b>	deres Børn	9		
209	<b>Anne Laustdatter</b>	deres Børn	5		
210	<b>Jens Laustsen</b>	deres Børn	1		
211	<b>Christoffer Jensen</b>	Tjenestekarl	27	Ugift	
212	<b>Catrine Jepsdatter</b>	Mandens Fæster	60	Enke 1	Har Ophold hos Manden

## Thisse Torp - 3 -

213	<b>Christian Jensen</b>	Husbonde <a href="#">Sundsørevej 109</a>	37	Gift 1	Bonde og Gaardbeoer
214	<b>Mette Kirstine Nielsdatter</b>	hans Kone	30	Gift 1	
215	<b>Dorthe</b>	deres Datter	2		

**Christiansdatter**

216	<b>Anders Jensen</b>	Tjenestefolk	16	Ugift	
217	<b>Anna Thomasdatter</b>	Tjenestefolk	13		
218	<b>Niels Jensen</b>	Inderste	72	Gift 2	Har Ophold hos Manden
219	<b>Anna Hendrichsdatter</b>	hans Kone	70	Gift 1	
Thisse Torp - 4 -					
220	<b>Paul Jensen</b>	Husbonde <a href="#">Sundsørevej 86 Lundgaard</a>	43	Gift 1	Bonde og Gaardbeoer
221	<b>Inger Christensdatter</b>	hans Kone	41	Gift 1	
222	<b>Jens Paulsen</b>	deres Børn	7		
223	<b>Christen Paulsen</b>	deres Børn	5		
224	<b>Peder Paulsen</b>	deres Børn	3		
225	<b>Dorthe Paulsdatter</b>	deres Børn	1		
226	<b>Niels Hansen</b>	Tjenestekarl	19	Ugift	
Thisse Torp - 5 -					
227	<b>Jens Jepsen</b>	Husbonde <a href="#">Eskjærvej 1</a>	37	Gift 1	Huusmand med Jord
228	<b>Marie Sørens datter</b>	hans Kone	38	Gift 1	
229	<b>Anne Kirstine Jensdatter</b>	deres Børn	6		
230	<b>Jeppe Jensen</b>	deres Børn	4		
231	<b>Anna Marie Jensdatter</b>	deres Børn	3		
Thisse Torp - 6 -					
232	<b>Søren Jensen</b>	Husbonde	44	Gift 1	Huusmand med Jord
233	<b>Kirsten Sørens datter</b>	hans Kone	35	Gift 1	
234	<b>Jens Sørensen</b>	deres Børn	7		
235	<b>Søren Sørensen</b>	deres Børn	5		
Thisse Torp - 7 -					
236	<b>Søren Nielsen Pors</b>	Husbonde	68	Gift 1	Jordløs Huusmand
237	<b>Bodil Jensdatter</b>	hans Kone	69	Gift 1	
238	<b>Jens Sørensen</b>	deres Børn	24	Ugift	gaar i Dagleie
239	<b>Hans Sørensen</b>	deres Børn	20	Ugift	gaar i Dagleie
Thisse Torp - 8 -					
240	<b>Mogens Jensen</b>	Husbonde	26	Gift 1	Indsider, gaar i Dagleie
241	<b>Anna Sørens datter</b>	hans Kone	24	Gift 1	
242	<b>Jens Mogensen</b>	deres Søn	1		

## Thisse Torp - 9 -

243	<b>Peder Pedersen</b>	Husbonde <a href="#">Sundsørevej 92</a>	60	Gift 2	Huusmand med Jord og pensioneret Soldat
244	<b>Karen Christensdatter</b>	hans Kone	26	Gift 1	
245	<b>Nicolaj Pedersen</b>	hans Søn	21	Ugift	Nationalsoldat
246	<b>Kirstine Pedersdatter</b>	hans Sønne­datter	15		

## Thisse Torp - 10 - Veismarkhuset

247	<b>Jens Christensen Styr</b>	Husbonde	58	Gift 1	Huusmand med Jord
248	<b>Anne Sørensdatter</b>	hans Kone	52	Gift 1	
249	<b>Maren Jensdatter</b>	deres Børn	8		
250	<b>Christen Jensen</b>	deres Børn	4		

## Hedegaardene - 1 -

251	<b>Christen Pedersen</b>	Husbonde <a href="#">Fjordvej 5</a>	41	Gift 1	Bonde og Gaardbeboer
252	<b>Birthe Olsdatter</b>	hans Kone	38	Gift 1	
253	<b>Johanne Christensdatter</b>	deres Børn	9		
254	<b>Anna Kirstine Christensdatter</b>	deres Børn	8		
255	<b>Peder Christensen</b>	deres Børn	6		
256	<b>Dorthe Marie Christensdatter</b>	deres Børn	5		
257	<b>Eske Jensen</b>	Tjenestekar­l	16	Ugift	

## Hedegaardene - 2 -

258	<b>Laust Andersen</b>	Husbonde <a href="#">Fjordvej 3</a>	39	Gift 1	Bonde og Gaardbeboer
259	<b>Maren Pedersdatter</b>	hans Kone	29	Gift 1	
260	<b>Peder Laustsen</b>	deres Børn	5		
261	<b>Anna Laustdatter</b>	deres Børn	3		
262	<b>Niels Pedersen</b>	Tjenestefolk	23	Ugift	
263	<b>Ellen Berthelsdatter</b>	Tjenestefolk	21	Ugift	
264	<b>Mariane Thommasdatter</b>	Tjenestefolk	13		

## Nør Thisse - 1 -

265	<b>Christen Christensen</b>	Husbonde <a href="#">Havbakkevej 1</a>	41	Gift 2	Huusmand med Jord
266	<b>Elisabeth Olesdatter</b>	hans Kone	39	Gift 1	

267	<b>Maren Christoffersdatter</b>	Mandens Moder	71	Enke 1	Har Ophold hos Manden
Nør Thisse - 2 -					
268	<b>Christen Pedersen</b>	Husbonde <a href="#">Havbakkevej 2a (Fjordvej 13)</a>	30	Gift 1	Bonde og Gaardbeoer
269	<b>Maren Jacobsdatter</b>	hans Kone	34	Gift 1	
270	<b>Mariane Christensdatter</b>	deres Børn	3		
271	<b>Dorthe Christensdatter</b>	deres Børn	2		
272	<b>Anna Christensdatter</b>	deres Børn	1		
273	<b>Peder Jacobsen</b>	Konens Broder	16	Ugift	
274	<b>Johanne Jacobsdatter</b>	Konens Søster	22	Ugift	
275	<b>Maren Jensdatter</b>	Mandens Moder	80	Enke 1	Har Ophold hos Manden
Nør Thisse - 3 -					
276	<b>Jens Christensen</b>	Husbonde	73	Gift 1	Huusmand med Jord
277	<b>Bodil Jepsdatter</b>	hans Kone	66	Gift 1	
278	<b>Anna Jensdtte</b>	deres Børn	33	Ugift	
279	<b>Jeppe Christian Jensen</b>	deres Børn	26	Ugift	
Nør Thisse - 4 -					
280	<b>Jacob Nielsen Moesgaard</b>	Husbonde	70	Gift 1	Jordløs Huusmand nyder Almissee
281	<b>Anna Jensdatter</b>	hans Kone	64	Gift 1	
282	<b>Kirsten Jacobsdatter</b>	deres Datter	24	Ugift	Væver
Nør Thisse - 5 -					
283	<b>Peder Jensen</b>	Husbonde <a href="#">Fjordvej 11</a>	43	Gift 1	Smed og Huusmand med Jord
284	<b>Else Jensdatter</b>	hans Kone	35	Gift 1	
285	<b>Jens Pedersen</b>	deres Børn	6		
286	<b>Jens Christian Pedersen</b>	deres Børn	5		
287	<b>Anna Pedersdatter</b>	deres Børn	3		
288	<b>Johanne Laustdatter</b>	Konens Moder	73	Enke 1	Har Ophold hos Manden
Nør Thisse - 6 -					
289	<b>Jeppe Christensen</b>	Husbonde <a href="#">Fjordvej 7</a> <a href="#">Han er født i Floutrup</a>	47	Gift 1	Bonde og Gaardbeoer



290	<b>Christine Knudsdatter</b>	hans Kone	40	Gift 1	
291	<b>Jesper Nielsen</b>	Tjenestefolk	16	Ugift	
292	<b>Jeppe Christian Pedersen</b>	Tjenestefolk	15	Ugift	
Nør Thisse - 7 -					
293	<b>Anders Olesen</b>	Husbonde <a href="#">Hvalpsundvej 18 Nørtoft</a>	44	Gift 1	Bonde og Gaardbeoer
294	<b>Karen Pedersdatter</b>	hans Kone	40	Gift 1	
295	<b>Helvig Andersdatter</b>	deres Datter	10		
296	<b>Ole Jensen</b>	Tjenestekarl	16	Ugift	
Nør Thisse - 8 -					
297	<b>Jens Christensen Hummel</b>	Husbonde	65	Gift 2	Indsider gaar i Dagleie
298	<b>Kirsten Jensdatter</b>	hans Kone	22	Gift 1	
Nør Thisse - 9 -					
299	<b>Niels Rasmussen Lund</b>	Husbonde	24	Gift 1	Indsider og Skrædder
<hr/>					
--					
300	<b>Anna Kirstine Hansdatter</b>	hans Kone	22	Gift 1	
<hr/>					
Nør Thisse - 10 -					
301	<b>Maren Jensdatter</b>	Beboer et Huus alene	38	Ugift	lever af at Spinde
Nør Thisse - 11 -					
302	<b>Christian Jensen</b>	Husbonde	78	Gift 1	Jordløs Husmand nyder Almisse af Sognet
303	<b>Helvig Jensdatter</b>	hans Kone	65	Gift 1	
Nør Thisse - 12 -					
304	<b>Christoffer Pedersen</b>	Husbonde <a href="#">Fjordvej 2</a>	48	Gift 1	Bonde og Gaardbeoer
305	<b>Inger Laustdatter</b>	hans Kone	48	Gift 2	
306	<b>Birthe Malthesdatter</b>	hans Stifbørn	18	Ugift	
307	<b>Karen Malthesdatter</b>	hans Stifbørn	11		
308	<b>Johanne Christoffersdatter</b>	hans egen Datter	5		
Nør Thisse - 13 -					
309	<b>Dorthe Jensdatter</b>	Madmoder	65	Enke 2	Har Huus med Jord
310	<b>Maren Andersdatter</b>	hendes Børn	32	Ugift	
311	<b>Niels Andersen</b>	hendes Børn	26	Ugift	Smedesvend

312	<b>Anna Sørensdatter</b>	datterens uægte Barn	7		
Nør Thisse - 14 -					
313	<b>Niels Olesen</b>	Husbonde <a href="#">Fjordvej 7 Korshøjgaard</a>	34	Gift 1	Bonde og Gaardbeoer
314	<b>Dorthe Pedersdatter</b>	hans Kone	33	Gift 1	
315	<b>Anna Nielsdatter</b>	deres Børn	6		
316	<b>Ole Nielsen</b>	deres Børn	4		
317	<b>Johanne Nielsdatter</b>	deres Børn	2		
318	<b>Anna Olesdatter</b>	Mandens Søster	32	Ugift	
319	<b>Anna Christensdatter</b>	Mandens Moder <a href="#">gift med Oluf/Ole/Olle Andersen</a>	79	Enke 1	Har Ophold hos Manden
Nør Thisse - 15 -					
320	<b>Peder Hansen</b>	Husbonde	45	Gift 1	Jordløs Huusmand gaar i Dagleie
321	<b>Mette Thommasdatter</b>	hans Kone	4	Gift 1	
322	<b>Peder Nielsen</b>	i Kost hos Manden	9		
Nør Thisse - 16 -					
323	<b>Niels Christensen Børsting</b>	Husbonde	45	Gift 2	Indsidder gaar i Dagleie
324	<b>Maren Jensdatter</b>	hans Kone	46	Gift 1	
325	<b>Jesper Nielsen</b>	hans Søn af 1te Ægteskab	12		
Nør Thisse - 17 -					
326	<b>Anna Andersdatter</b>	Madmoder	51	Enke 1	Indsidder, nyder Almisse af Sognet
327	<b>Anna Katrine Knudsdatter</b>	hendes Datter	12		
328	<b>Anna Andersdatter</b>	til Huse hos Konen	36	Ugift	lever af at Spinde
Nør Thisse - 18 -					
329	<b>Niels Christensen Pors</b>	Husbonde	37	Gift 1	Bonde og Gaardbeoer
330	<b>Kirsten Jensdatter</b>	hans Kone	36	Gift 1	
331	<b>Niels Hansen</b>	Tienestekarl	25	Ugift	
<hr/>					
Eenlige Gaarde - 1 -					
332	<b>Hans Sørensen</b>	Husbonde <a href="#">Hvalpsundvej 11</a>	39	Gift 1	Bonde og Gaardbeoer
333	<b>Mette Jensdatter</b>	hans Kone	52	Gift 2	
334	<b>Birthe Andersdatter</b>	hans Stifbørn	16	Ugift	
335	<b>Christen Andersen</b>	hans Stifbørn	12		
336	<b>Jens Andersen</b>	hans Stifbørn	10		
337	<b>Birthe Andersdatter</b>	Konens 1ste Mands Moder	81	Enke 1	Har Ophold af

					Manden
338	<b>Christen Nielsen</b>	Tienestefolk	22	Ugift	National Soldat
339	<b>Anna Jacobsdatter</b>	Tienestefolk	15		
340	<b>Niels Christensen</b>	Tærsker	62	Enke 1	
Eenlige Gaarde - 2 -					
341	<b>Christen Christensen Børsting</b>	Husbonde <a href="#">Hvalpsundvej 11 Børsting</a>	50	Gift 1	Indsider gaar i Dagleie
342	<b>Karen Jensdatter</b>	hans Kone	47	Gift 1	
343	<b>Birthe Christensdatter</b>	deres Børn	12		
	<b>Christiane Auguste</b>				
344	<b>Lovise Christensdatter</b>	deres Børn	10		
345	<b>Sophie Chrestensdatter</b>	deres Børn	6		
Eenlige Gaarde - 3 - Børstinggaard					
346	<b>Christen Knudsen</b>	Husbonde <a href="#">Hvalpsundvej 13</a>	37	Gift 1	Bonde og Gaardbeoer
347	<b>Else Jensdatter</b>	hans Kone	30	Gift 1	
348	<b>Knud Christensen</b>	deres Børn	7		
349	<b>Jens Christensen</b>	deres Børn	5		
350	<b>Christoffer Jensen</b>	Tienestefolk	26	Ugift	
351	<b>Jørgen Hansen</b>	Tienestefolk	18	Ugift	
352	<b>Mette Margrethe Sørensdatter</b>	Tienestefolk	13		
353	<b>Maren Knudsdatter</b>	Mandens Søster	42	Ugift	
Eenlige Gaarde - 4 -					
354	<b>Søren Jensen</b>	Husbonde <a href="#">Hvalpsundvej 6 Øster Hegnet</a>	64	Gift 2	Bonde og Gaardbeoer
355	<b>Maren Nielsdatter</b>	hans Kone	46	Gift 1	
356	<b>Niels Sørensen</b>	hans Børn af 1te Ægteskab	20	Ugift	
357	<b>Melsen Sørensen</b>	hans Børn af 1te Ægteskab	18	Ugift	
358	<b>Jens Sørensen</b>	hans Børn af 1te Ægteskab	14		
359	<b>Kirsten Sørensdatter</b>	hans Datter af 2det Ægteskab	10		
360	<b>Maren Pedersdatter</b>	Tjenestepige	23	Ugift	
361	<b>Ole Nielsen</b>	til Huse hos Manden	70	Ugift	Krøbling har Ophold af Manden
Eenlige Gaarde i Øster Heinet - 5 -					
362	<b>Christen Pedersen Lund</b>	Husbonde <a href="#">Hvalpsundvej 8 Øster Hegnet</a>	42	Gift 2	Bonde og Gaardbeoer Sognefoged og Lægdsmand

363	<b>Anna Hansdatter</b>	hans Kone	46	Gift 1	
364	<b>Jeppe Christensen</b>	hans Børn af 1te Ægteskab	18	Ugift	
365	<b>Maren Christensdatter</b>	hans Børn af 1te Ægteskab	16		
366	<b>Hans Christensen</b>	hans Børn af 2det Ægteskab	12		
367	<b>Peder Christensen</b>	hans Børn af 2det Ægteskab	10		
368	<b>Jens Christensen</b>	hans Børn af 2det Ægteskab	8		
369	<b>Søren Christensen</b>	hans Børn af 2det Ægteskab	7		
370	<b>Dorthe Christensdatter</b>	hans Børn af 2det Ægteskab	5		
371	<b>Niels Christensen</b>	hans Børn af 2det Ægteskab	1		
372	<b>Christoffer Nielsen</b>	Tjenestefolk	35	Ugift	
373	<b>Jens Hendrichsen</b>	Tjenestefolk	33	Ugift	
374	<b>Peder Knudsen</b>	Tjenestefolk	22	Ugift	
375	<b>Jens Andersen</b>	Tjenestefolk	45	Ugift	Skolemester
376	<b>Else Rasmusdatter</b>	Tjenestefolk	25	Ugift	

Jens V. Olsen ([e-mail](#)) | [Fuursamlingens folketællinger](#)

#### Matrikel 1844 – Sdr. Thise

Ma	Ejer	Bruger	Hartkorn		Ha	Adr
			F.1844	1844		
1A	Præsteembedet	Christen Storegaard/Lærer Jensen	0.8	0.9	4.3	Ki 3
1B	Præsteembedet	Hans Christensen/Jeppe Chr. Hansen	0.8	0.9	4.1	
1C	Præsteembedet	Niels Lunds enke/Jens Chr. Hansen	0.4	0.4	2.0	
1D	Præsteembedet	Peder Hansen/Anders Nielsen	0.4	0.4	2.0	
1E	Morten Nielsen	Peder Pedersen	0.4	0.5	2.3	
1F	Præsteembedet	Peder Pedersen	0.4	0.5	2.7	
1G	Præsteembedet	Jens Børstings enke		0.0	0.2	
1H	Præsteembedet	Søren Vernesens enke/Anders Niels.		0.0	0.0	
Sum	Præsteembedet	<i>I gns: er der 2.2 ha pr. lod</i>	3.2	3.6	17.6	
2	Skolelæreremb.	<i>Hans Jensen, skolelærer – 45 år og dannebrogsmænd – født i Gammelstrup</i>		0.5	2.0	
3	Peder Nielsen		3.8	3.2	44.6	Su 6
4	Lars Erichsen/Niels Chr. Lauridsen		3.5	4.4	44.0	Su 65
5	Jens Sørensen/Jeppe Jensen					Su 66
6	Christopher Nielsen (stammer fra Quistgaard i Thorum)		2.1	2.5	20.9	Su 68
7	Jungetgaard	Peder Michelsen - Børsting	9.2	6.8	64.6	Hv 11
8	Jungetgaard	Iver Mortensen - Børstinggård	9.2	7.6	72.3	Hv 13
9	Jungetgaard	Jens Andersen Smed	3.8	4.0	33.7	Sdr 8
10	Jungetgaard	Christen Graversen	3.8	4.4	37.5	Su 61
11	Jungetgaard	Søren Jensen Præst	2.0	2.1	25.9	Su 26
12	Jungetgaard	Jens Jacobsen	1.5	1.8	21.2	
13	Peder Nielsen Lund		1.0	1.9	12.6	
14	Christen Rasmussen Lund		0.9	1.0	4.9	
15	Jørgen Hansen/Jeppe Chr. Hansen		0.9	1.0	11.3	
16	Peder Hansen Dahl		0.8	1.3	10.2	Sdr 36



17	Niels Jensen Lund/Christen Jensen Lund	0.2	0.8	12.5		
18	Niels Sørensen/Anders Nielsen	0.8	1.0	9.6		
19	Chr. Hansen Enke	0.7	1.0	9.3	Lyn 2	
20	Chr. Pedersen	0.7	0.7	7.9	Ki 9	
21	Jens Jepsen Dalsgaard	0.5	0.8	7.9	Ki 1	
22	Niels Ulriksen – Jeppe Mortensen	0.5	0.6	4.2		
23	Chr. Jeppesen – Søren Nielsen	0.5	0.6	4.1		
24	Niels Lunds Enke – Jens Chr. Hansen	0.3	0.3	1.5		
25	Peder Pedersen	0.3	0.3	1.5		
26	Hans Pedersen Kildschous enke	0.3	0.4	4.7		
27	Jungetgaard	Jens Nielsen Prinds/Jens Jensen Bak	0.6	0.6	5.7	Ki 6
28	Møller D. enke - Jørgen Jepsen	1.0	0.9	14.4		
29	Niels Mortensen - Lars Halversens Enke	0.4	1.7	6.4	Su 59	
30	Jens Kr. Hansen - Niels Poulsen's enke	0.4	0.5	3.3		
31	Anders Christensen Hvid	0.2	0.2	2.9		
32	Chr. Rasmussen Lund	0.2	0.5	2.6		
33	Eskær		0.1	7.4		
34	Niels Ulrichsen eller Jens Andersen Smed		0.0	1.6		

Ma	Ejer	Bruger	Hartkorn		Ha	Adr
			F.1844	1844		
35	Morten Sørensen. enke			0.01	217 m <sup>2</sup>	
36	Peder Nielsen Skipper			0.01	406 m <sup>2</sup>	
37	Jungetgård	Fæsteledig		0.03	1659 m <sup>2</sup>	
38	Jungetgård	Peder Nielsen Vad		0.02	920 m <sup>2</sup>	
39	Jungetgård	Niels Jensen Præst		0.01	737 m <sup>2</sup>	
40	Christen Sønderboe			0.01	150 m <sup>2</sup>	
41	Præsteembedet			0.13	24.0	
42	Jens Kr. Hansen			0.04	9.1	
43	Eskær	Chr. Jepsen - Lars Halvorsen – Niels Pedersen		0.02	7.4	
44	Samtlige			0.09	3.0	
45	Christian Jensen	i Torp	4.5	3.8	38.6	Su 109
46	Lars Poulsen – hans Enke		4.5	3.9	37.0	Su 111
47	Søren Jensen - Søren Sørensen		2.4	2.5	45.0	Su 113
48	Jungetgård	Anders Jensen Gammel	4.2	3.9	41.5	Su 86
49	Lars Nielsen - Christen Jensen		0.8	1.3	12.9	Su 90
50	Lars Andersen - Anders Jensen		1.0	0.9	7.2	
51	Jens Rasm. Fyndboe - Jens Andersen Børsting		0.8	0.9	10.7	Esk 1
52	Jungetgård	Peder Pedersen Glarmester	0.8	1.1	9.8	Su 92
53	Jungetgård	Christen Pedersen, N. Thise		0.07	1.7	
	Gåsemosen					
54	Jungetgård	Peder Madsen, Weismark		0.007	0.30	
55	Jungetgård	Peder Christiansen u. Grin.		0.005	0.23	
56	Jungetgård	Hans Sørensen/Niels Bak		0.005	0.25	
57	Søren Friis i Weism.			0.013	0.61	
58a	Jens Andersen Boel – Jens Christensen i Grinders.			0.201	1.14	
58b	Niels Jensen i Grinderslev			0.016	0.76	
59	Peder Andersen i Grinderslev			0.008	0.37	
60	Michel Jespersen – Esper Mikkelsen			0.003	0.16	
Sum	Må være lodder (54-60) for tørvegravning			0.258	3.82	

## Matrikel - 1844 Nørre Thise

Ma.	Ejer	Bruger	Hartkorn		Ha	Adr
			F.1844	1844		
1a	Christen Lunds enke		9.1	10.5	112.0	Hv 8
1b	Jens Pedersen – Søren Christensen Lund		3.0			
2a	Melsen Sørensen		7.4	6.2	58.5	Hv 6
2b	Jeppe Christian Jensen Bach, Sognefoged		0.1	0.1	11.6	
3	Jeppe Christensen <i>Kudsk</i> /Erhardt Carl Christian Peders.		5.1	5.0	44.2	Fj 7
4	Niels Christensen Pors		4.5	4.6	34.8	
5	Anders Olesen´s enke		4.1	4.4	31.3	Hv 18
6	Niels Olesen/Peder Nielsen		3.0	3.3	44.2	Fj 9
7	Søren Christensen Lund Ane Christophersdatter		2.0	2.2	17.4	
8	Jeppe Christian Jensen Bach, sognefoged		1.5	1.7	11.9	
9	Niels Andersen Smed		1.2	1.1	9.6	Hv 15
10	Jungetgaard	Christen Pedersen/Laurids Jensen	4.0	4.7	47.1	
11	Jungetgaard	Christen Christensen Røgter	1.2	1.1	12.6	
12	Jungetgaard	Niels Madsen/Simon Stephansen	1.0	1.1	8.3	
13	Møller Dalgaard´s enke - Jørgen Jeppesen			.002	0.5	
14	Jungetgaard	Peder Michelsen i Børsting		0.01	21.9	Hv 11
15	Anders Olesen´s enke - Niels Pedersen			0.3	4.8	Hv 18
16	Anders Olesen´s enke - Poul Pedersen			0.1	2.6	Hv 18
17	Jens Jacobsen				442 m <sup>2</sup>	
18	Niels Olesen/Peder Nielsen	Anders Nielsen		.003	142 m <sup>2</sup>	Fj 9
19a	Christopher Pedersen/Ane Chrisophersdatter			.005	221 m <sup>2</sup>	
19b	Ane Christophersdatter			0.3	1.3	
20	Jungetgaard	Iver Mortensen Børstinggaard		0.4	25.4	Su 13
21	Peder Nielsen Lund			.003	0.7	
22	Peder Nielsen Lund			.003	1.9	
23	Niels Jensen – Christen Jensen Lund			.003	0.6	
24	Christen Lund´s enke og Niels Olesen			0.3	5.0	
25	Fælles gadejord			0.5	5.1	
26	Eskær, Rotteholmene			0.3	14.5	
Hedegaarde						
1	Jungetgaard	Christen Pedersen/Peder Christens.	7.4	5.3	61.4	Hav 2a
2	Jungetgaard	Peder Jensen Gammel/Lars Anders.	7.4	5.0	61.7	
Weismark						
8	Søren Jensen Friis		1.0	0.84	8.9	
9	Michel Espensen			0.30	4.5	
10	Jens Kjeldsen`s arvinger	Peder Sørensen Møller	0.2	0.21	5.0	
11	Jungetgaard	Peder Michelsen, Børsting		0.13	2.0	Su 11
12	Jungetgaard	Peder Michelsen, Børsting Iver Mortensen, Børstinggård		0.04	0.4	Su 11 Su 13
Sum Weismark				1.52	20.8	
Skove, Junget sogn						
5	Jeppe Christensen, Fjordvej 7 i Nørre Thise			0.07	1.5	

### **Erindringsmedalje 1848-51**

Erindringsmedaljen for Krigen 1848-50 er en medalje, man kunne ansøge om at få tildelt, hvis man enten i hæren eller i søværnet havde deltaget i felttoget 1848-50 – også kendt som Treårskrigen eller 1. Slesvigske krig. Medaljen blev stiftet af Christian 9. den 10. juni 1875 og blev administreret af Krigsministeriet. Krigsministeriets notater indikerede, at der var 41.000 berettiget til medaljen, foruden de 5.000 ansøgninger Marineministeriet havde registreret.

Gravers Christensen, Sønder Thise. 1848-50. Født 1826. På lazaret april 1851 på Gråsten slot og Augusteborg. Sundsørevej 61, Thise Østergaard

Peder Henriksen, Sønder Thise. 1848-50. Husmand

Hans Pedersen, Hedegaard. 1849-50. Født 1824. Ved FT 1850 er han i krigstjeneste. Gårdejer i Hedegaard – Fjordvej 3

Mikkel Chr. Pedersen, Bundgaard. 1848-51. Gårdejer og sognerådsformand. Sundsøre 32 = Ny Børsting.

Joseph Laursen i Torp , 1848-49. Født 1817. Gårdmand

Jens Pedersen Brokholm, 1849-50. Født 1823 i Store Brokholm – Junget sogn. Vejsmarkvej 19. Befalingsmand. På lazaret i Flensborg og på Valdemar slot. Gårdmand  
*Han er svoger til Anders og Peder Erhardtsen. Jens Pedersen Brokholm er stamfader til Brokholm-slægten  
Thise Kirkevej 19*

Jens Andersen Dybdal. 1848-49. Født 1818. Gårdmand – Dybdal, Sundsørevej 28 eller 30

Anders Pedersen. Født 1825 i Sønder Thise. 1848-51. Husmand

Christen Pedersen, Sønder Thise. 1849-51. Født 1821

Anders Christoffersen Bundgaard. Født i Bundgaard, Sundsørevej 68. 1850-51 – møde i Rendsborg. Ved folketælling 1850 fraværende i krigstjeneste. Husmand og fisker  
Niels Chr. Christoffersen født 1825 i Bundgaard, Sundsørevej 68. Indkaldt 1848-50. På lazaret i 32 dage.

Lars Nielsen Østergaard født i Sønder Thise. 1849-51. Husmand

Christen Jørgensen født Nørthisegaard i 1821. 1848-1850. Boelsmand i Skove, Junget sogn

Peder Jensen Hegnet født 1826. 1848-50. Husmand på Hedegaards mark

Søren Jensen , Nørre Thise. 1848-50. Husmand og træskomager

Søren Jensen, Nørre Thise. Vanghuus. 1849-50. Lazaret ?? . Husmand og arbejdsmand



Fra Wikipedia, den frie encyklopædi. For- og bagside

### Erindringsmedalje 1864

Erindringsmedaljen for Krigen 1864 er en medalje, man kunne ansøge om at få tildelt, hvis man enten i Hæren eller i Søværnet havde deltaget i felttoget 1864 – også kendt som 2. Slesvigske Krig. Medaljen blev indstiftet af Christian 9. den 10. juni 1875 og blev administreret af Krigsministeriet. Krigsministeriets notater indikerede, at der var 53.000 berettigede til medaljen, foruden de 5.000 ansøgninger, som Marineministeriet havde registreret.

Jørgen Jensen. 1861-63. Gårdmand i Nørre Thisse

Lars Christian Nielsen født 1839 i Nørre Thisse. 1862 mødt i Rensborg. Husmand og fisker i Nørre Thisse

Jeppe Erhardtsen født 1832 i Nørre Thisse, Fjordvej 7. Indkaldt 18. januar 1861 og var underkorporal. Gårdejer i Floutrup

Peder Erhardtsen født 1837 i Nørre Thisse, Fjordvej 7. Indkaldt 1864. Gaardmand i Junget – Birkkærvej 6 i Junget

*Jeppe og Peder var halvbrødre til min oldefar Anders Erhardtsen*



Fra Wikipedia, den frie encyklopædi. For- og bagside





Ottende-Brigade-1864 [Otto Bache](#)

## Folketælling 1901

Tarkuveläe föret			
hus. No.	Bygd. Namn	Namn	Matr. No.
1	Naligaard	Lari Nielaeni Guter.	4 + 3. 6
2	Nybygaard	Ulagi St. Loppinen Guter.	16 + 3. 8
3	Nybygaard	Larsen Schulle.	-
4	S. Niemi	Isak Niemelä	1 + 3. 6
5	"	Takki Niemelä	-
6	"	Lari Anderssoni Smedjehä	-
7	"	Lari St. Nake	38 + 3. 6
8	"	Lari Linsen Fisker.	14 + 3. 6
9	"	Lari Vuorilho	37 + 3. 6
10	"	Nielsi Pieninen	19 + 3. 6
11	"	Mattias Vuorimäen Puh. 44 f	+ 3. 6
12	"	Anders Loppinen Guter.	41 + 3. 8
13	"	Lari Vuorimäen	40 + 3. 6
14	"	Lari St. Linsen	9 + 3. 6
15	S. Niemi	Anders Niemi	22 c. + 3. 6
16	"	Isak Niemelä	1 a. + 3. 6
17	"	Isak Niemelä	20 + 3. 6
18	"	Nielsi St. Vuorimäen	21 + 3. 6
19	"	Anders Loppinen Guter.	19 + 3. 6
20	"	Lari St. Niemi	1 + 3. 6
21	"	Lari Anderssoni	2 + 3. 6
22	"	Eraseri Vuorimäen	10 + 3. 6
23	"	Isak Vuorimäen	29 + 3. 6
24	"	Lari St. Pieninen	23 + 3. 6
25	"	Lari St. Niemi	24 + 3. 6
26	Nybygd	Lari Loppinen	11 + 3. 6
27	"	Anders Linsen	12 + 3. 6
28	Kieliker	Lari Vuorimäen	14 + 3. 6
29	"	Lari Vuorimäen	28 + 3. 6
30	"	Lari Linsen	17 + 3. 6
31	Nybygd	Lari Linsen Puh. 44 f	3 + 3. 6
32	Nybygd	Lari Linsen	61 + 3. 6
33	"	Isak Vuorimäen	61 + 3. 6
34	Nybygd	Lari Vuorimäen	8 + 3. 6

Sun 65  
Sdr 36Sdr 34  
Sdr 23/25  
Sdr 19

Sdr 8

Kir 9/11  
Kir 1Kir 19  
Sun 59  
Sun 63  
Kir 6Sun 28  
Sun 30  
Sun 26

Sun 3

Hva 11

Hva 13



35	H. Uggvick	Jens Jensen	2a + S.	6	Hva 6
36	"	Jens Kn. Jensen	1a + S.	8	Hva 8
37	N. Niis	Poul Uggvick	6c + S.	6	
38	"	Jens Linder	6b + S.	6	
39	N. Niis	Lasse Brakholmen	4 + S.	6	
40	"	Nicol. Passgaard	4a + S.	6	
41	"	Jens Jensen	4b + S.	6	
42	"	Lasse Kn. Brakholmen	10 + S.	6	
43	"	Peter Kn. Nibbelund	10 + C. A. C.	6	Fjo 7
44	"	Jens Andersen	3 + S. C.	6	Fjo 9
45	"	Jens Kn. Jensen	6a + S. C.	6	Hva 15
46	"	Mads Niis	9 + S. C.	6	
47	"	Poul Møller	7a + S. C.	6	Hva 18
48	"	Jens Andersen	5a + S. C.	6	
49	"	Nicol. Nielsen	1 + S.	6	
50	"	Jens Jensen	1 + S. C.	6	
51	N. Niis	Lasse Jensen	17 + C. A.	6	Fjo 11
52	"	Jens Niis	12 + S. C.	6	Fjo 2
53	"	Lasse Kn. Hørning	8 + S. C.	6	
54	N. Niisgaard	Nicol. Jensen	10a + S. C.	6	Hav 2a
55	Knudsen	Lasse Niis	11 + C. A.	6	Hav 1
56	N. Niis	Jens Kn. Jensen	8 + C. A.	6	
57	"	Jens Jensen	6a + C. A.	6	
58	"	Jens Knudsen	4 + S. C.	6	
59	"	Jens Andersen	4 + C. A.	6	
60	"	Nicol. Nielsen	21 + S. C.	6	
61	Knudsen	Nicol. Knudsen	4 + C. A.	6	
62	N. Niisgaard	Lasse Nielsen	11 + S. C.	6	
63	Nielsen	Lasse Jensen Knudsen	16 + S. C.	6	
64	"	Nicol. Knudsen Knudsen	5 + S. C.	6	
65	"	Nicol. Knudsen	5 + S. C.	6	
66	N. Niis	Jens Kn. Hørning	2c + S. C.	6	
67	"	Jens Kn. Nielsen	2 + S. C.	6	
68	"	Nicol. Nielsen	2 + S. C.	6	
69	"	Jens Andersen	2	6	
70	"	Nicol. Jensen	2	6	
71	Knudsen	Nicol. Jensen Knudsen	1a + S. C.	6	



72	Borgens	Lars Kn. Karsen	10 + C. P.	✓	
73	"	Lars Kn. Forsgren	14 + C. P.	✓	
74	"	Kristian	1 + C. P.	✓	
75	Udangrup	Simon Simonson	2 + C. P.	✓	
76	"	Kristen Balling	26 + C. P.	✓	
77	"	Milnes Pedersen	2 + C. P.	✓	
78	Fjøl	Anders Kn. Poulsen	46 + C. P.	✓	
79	"	Karl Kristiansen Euge	46 + C. P.	✓	
80	"	Loren P. Andersen	52 + C. P.	✓	
81	"	Kristian P. Nielsen	49 + C. P.	✓	Sun 90
82	"	Lars Kn. Poulsen	47 + C. P.	✓	
83	"	Oluf Brønde	506 + C. P.	✓	
84	"	Lars Kn.		✓	
85	"	Lars Kn. Nielsen	60 + C. P.	✓	
86	"	Peder Hansen	47 + C. P.	✓	
87	"	Niels Kn. Andersen Euge	47 + C. P.	✓	
88	"	Lars Kn. Kristiansen		✓	
89	Udangrup	Kristen Pedersen	1 + C. P.	✓	Fjo 3
90	"	Lars Kn. Pedersen	20 + C. P.	✓	Fjo 5
91	Udangrup	Loren Kn.	10 + C. P.	✓	Sun 61
92	"	Loren Nielsen	48 + C. P.	✓	
93	"	Lars Kn. Pedersen	11 + C. P.	✓	
94	Udangrup	Kristen Pedersen	12 + C. P.	✓	
95	Udangrup	Niels Kn. Forsgaard	9 + C. P.	✓	
96	Udangrup	Lars Kn. Pedersen		✓	
97	"	Lars Kn. Pedersen	5 + C. P.	✓	
98	Udangrup	Peder Euge	58 + C. P.	✓	
99	"	Anders Kn.	8 + C. P.	✓	
100	"	Niels Euge	46 + C. P.	✓	Sun 111
101	"	Anders Kn.	48 + C. P.	✓	Sun 86
102	Udangrup	Kristian Kn.	60 + C. P.	✓	Sun 68
103	"	Karl Pedersen	5 + C. P.	✓	Sun 66
104	"	Anders Kn. Pedersen	6 + C. P.	✓	Sun 68
105	"	Lars Kn. Andersen Euge	206 + C. P.	✓	
106	"	Niels Kn.		✓	
107	"	Niels Kn.	30 + C. P.	✓	Sun 62
108	"	Lars Kn.		✓	



109	Bundgaard	Søren Sørensen	46	+ 3 F.	✓	Sun 68
110	P. Nilsen	Frøigøforeningens	48	+ 3 F.	✓	Sun 89
111	Kristians	Frøigøforeningens	50		✓	(Sun 68)
112	Øster	Frøigøforeningens	48	+ 6 F.	✓	Sun 86
113	Korsholm	Frøigøforeningens	51	+ 6 F.	✓	Esk 1
114	"	Frøigøforeningens	51		✓	(Esk 1)



Landbohistoriske billeder: Rasmus Christiansen

### Besætningsstruktur 1915

I årene 1906-18 har [J.C.B. la Cour](#) været hovedforfatter i stort værk med titlen ”Danske gaarde”. Værket er delt i 3 periode. I 1906-07 ca. 5.000 store gård, 1912-15 ca. 7.000 mellemstore gårde og 1915-18 ca. 9.000 mindre gårde/ejendomme. For Thise sogn omfatter det 7 gårde og som jeg alle kan sætte adresse på, hvilket er fortaget i følgende 3 oversigter.

Gårdnavn	Adresse	Hektar	Heste <sup>1)</sup>	Køer	Ungkr. <sup>2)</sup>	Får	Grise <sup>3)</sup>
Bundgaard	Sun 68	33.1	4-1	8	23	3	25
Kristiansminde	Sun 111	35.3	4-2	8	29	5	30
Vestergaard	Sdr. 8 <sup>4)</sup>	38.6	4-0	6	32	6	15
Korsholm	Sun 109	44.1	4-1	6	25	4	15
Øster Hegnet	Hva 6	45.2	4-3	10	32	10	50
Gl. Børsting	Hva 11	49.6	4-2	10	35	5	50
Børstinggaard	Hva 13	82.7	4-0	8	25	20	13
<b>Gennemsnit</b>		<b>46.9</b>	<b>4-1.3</b>	<b>8</b>	<b>28.7</b>	<b>7.6</b>	<b>28</b>

<sup>1)</sup> Andet tal angiver antallet af plage og føl. Forbavsende at alle gårde kun har 4 heste uanset hektar på ejendommen.

- 2) Alle besætninger har 1 tyr og dermed knap 28 ungdreter. Normalt skulle der kun være 10-12 ungdreter. Det betyder, at der må være 16-18 stude og/eller store tyrekalve til opfedning.
- 3) Antallet af grise er den årlige produktion
- 4) Sdr. 8 er Sdr. Thisevej 8

#### Udvikling 1915 – 1929/30-1939/40

Gårdnavn	Adresse	Køer		
		1915	1929/30	1939/40
Bundgaard	Sun 68	8		6.4
Kristiansminde	Sun 111	8	14.4	
Vestergaard	Sdr. 8	6		9.8
Korsholm	Sun 109	6	17.7	
Øster Hegnet	Hva 6	10		18.0
Gl. Børsting	Hva 11	10	14.8	
Børstinggaard	Hva 13	<u>8</u>	<u>13.7</u>	—
<b>Gennemsnit</b>		<b>8</b>	<b>13.5</b>	

Bemærkninger:

Holdes Bundgaard ude af gennemsnittet er gennemsnittet for 1929/30-1939/40 14.7 køer eller en forøgelse på knap 84%

#### Jordens dyrkningsværdi/bonitet

Gårdnavn	Adresse	Hektar	Hartkorn	Hektar pr. tdr. hartkorn
Bundgaard	Sun 68	33.1	4.66	7.1
Kristiansminde	Sun 111	35.3	3.94	9.0
Vestergaard	Sdr. 8	38.6	4.72	8.2
Korsholm	Sun 109	44.1	4.55	9.7
Øster Hegnet	Hva 6	45.2	6.21	7.3
Gl. Børsting	Hva 11	49.6	3.54	14.0
Børstinggaard	Hva 13	<u>82.7</u>	<u>7.43</u>	<u>11.1</u>
<b>Gennemsnit</b>		<b>46.9</b>	<b>5.01</b>	<b>9.6</b>

Bemærkninger:

- \* Den mindste gård er på godt 33 hektar, mens den største er på knap 83 hektar.
- \* Der er stort spring med hartkorn – nemlig fra 3.54 tdr til 7.43 tdr.
- \* Ses på jordens dyrkningsværdi/bonitet er der stor forskel. Gl. Børsting har det dårligste jord, mens Bundgaard og Øster Hegnet har jord af god/meget god bonitet.

**Kontrollforening 1929/30 – 1979/80**  
**Deltagere i kontrollforeningsarbejdet**

År	Navn	Adr	Køer	fedt%	kg/ko	
29/30	Kristian Knudsen	esk 1	9,9			
49/50	Peder Villadsen	esk 1	7,3	4,07	4254	Smørholm
59/60	Peder Villadsen	esk 1	7,2	4,17	4179	
69/70	Peder Villadsen	esk 1	8,4	4,21	3675	
39/40	Otto Simonsen	fjo 1	8,4	3,55	2543	Højgård
49/50	Henry Knudsen	fjo 2	6,7	4,03	3540	
59/60	Søren Toft	fjo 3	13,1	4,09	4451	
29/30	Peder Pedersen	fjo 5	16,8	3,49	1987	
49/50	Godtfred Olesen	fjo 7	6,9	3,88	4061	Korshøjgaard
59/60	Kristian Marinus	fjo 7	14,2	4,12	4515	
69/70	Bent Kristensen	fjo 7	29	4,3	4639	
79/80	Bent Kristensen	fjo 7	39,8	3,92	3934	
29/30	Søren Kristian Jepsen	fjo 9	8,0			
49/50	Klaus Peder Poulsen	fjo 11	4	3,88	3728	
29/30	Jacob Jacobsen	fjo 38	8,1	3,74	3527	
39/40	Anders Mortensen	fjo 38	7,8	3,94	2388	
49/50	Anders Mortensen	fjo 38	9,3	3,8	4707	
59/60	Anders Mortensen	fjo 38	9,2	3,98	3789	
39/40	Mikkel Jensen	hav 2a	11,2	3,67	3299	Hedegaard
49/50	Mikkel Jensen	hav 2a	11,1	3,88	3794	
59/60	Mikkel Jensen	hav 2a	15,2	4,24	4078	
39/40	Thorolf Jensen	hva 6	18	3,95	3511	Ø. Hegnet
49/50	Thorolf Jensen	hva 6	18,6	3,95	3906	
29/30	Niels Jensen	hva 8	9,5	3,52	3426	Ø. Hegnet
39/40	Niels Jensen	hva 8	8,9	3,76	3148	
59/60	A. Bundgaard P.	hva 8	24	4,31	4203	
79/80	Jørn Olesen	hva 13	53,1	3,79	4680	Børstinggaard
39/40	Marinus Hansen	hva 15	8,3	3,68	3574	
39/40	Hans Nielsen Riis	hva 18	10	3,66	2674	Nørtoft
49/50	Hans Nielsen Riis	hva 18	11	3,68	3706	

59/60	Hans Nielsen Riis	hva 18	13,4	4,12	4553	
59/60	Holger Børsting	sdr 8	13,7	4,12	4095	Vestergaard
69/70	Holger Børsting	sdr 8	11,7	4,07	4317	
59/60	Jens Fisker	sdr 23	8,9	5,90	4180	
49/50	Peder Jepsen	sdr 36	10,1	3,8	3999	Bjerregaard
59/60	Peder Jepsen	sdr 36	10,7	4,09	4410	
69/70	Peder Jepsen	sdr 36	10,1	4,18	4524	
29/30	Karen Bundgaard	Sun 26	7,8			Kilskov
39/40	Niels Sørensen bund	sun 26	8,1	3,88	3665	
59/60	Niels Sørensen bund	sun 26	9,5	4,48	4973	
69/70	Kaj Mortensen	sun 26	18,5	4,07	4730	
69/70	Jørn Olesen	sun 28	19,0	3,72	4871	Dybdal
29/30	Karl Engelsen Balling	sun 30	8,8			Dybdal
39/40	Niels Haugaard	sun 30	7,6	3,96	2125	
29/30	Laurids Poulsen	sun 32	12,8	3,56	3430	Ny Børstingg.
49/50	Andreas Østergaard	sun 32	11,9	3,68	2978	
59/60	Andreas Østergaard	sun 32	21	4,6	4386	
39/40	Karl Madsen	sun 61	11,3	3,92	3008	Østergaard
49/50	Karl Madsen	sun 61	10,4	3,7	3993	
59/60	Karl Madsen	sun 61	11,7	4,13	3925	
29/30	Ole Nielsen Sørensen	sun 65	10,8	3,74	3822	Dalsgaard
39/40	Harald Sørensen	sun 65	12,5	4,12	4321	
59/60	Harald Sørensen	sun 65	13,8	4,34	4696	
69/70	Harald Sørensen	sun 65	12,2	4,2	4244	
79/80	Børge Møller Nielsen	Sun 65	40,4	3,9	5626	
39/40	Morten P. Kr. Mortens.	sun 68	6,4	4,23	3811	Bundgaard
59/60	Jørn Olesen	sun 68	12,9	4,27	3797	
69/70	Jørn Olesen	sun 68	19	3,72	4876	
39/40	Marius Thordahl A.	sun 86	13,5	3,9	3125	Lundgaard
49/50	Aage Mortensen	sun 86	13,9	3,67	4006	
59/60	Aage Mortensen	sun 86	13,3	4,03	4509	
69/70	Jon Mortensen	sun 86	21,3	4,02	4616	
49/50	Iver Bligaard	sun 90	5,9	4,07	3884	
59/60	Iver Bligaard	sun 90	11,9	4,34	4337	
69/70	Iver Bligaard	sun 90	15,8	4,32	4878	

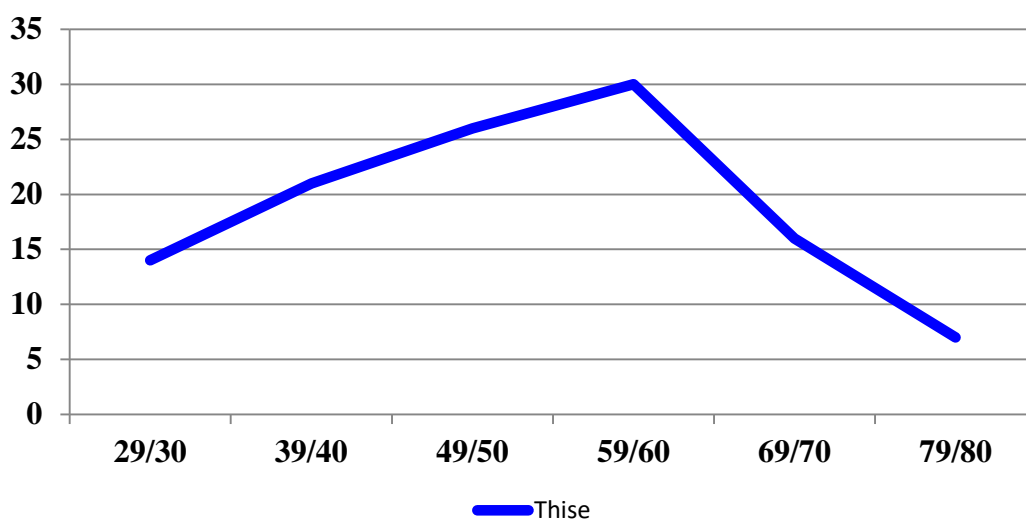


49/50	Marinus Mortensen	sun 92	8,4	3,89	4011
59/60	Marinus Mortensen	sun 92	9,4	4	4300
69/70	Søren P. Mortensen	sun 92	10,8	4,27	4973

29/30 Poul Nielsen Poulsen Sun 109 17,7

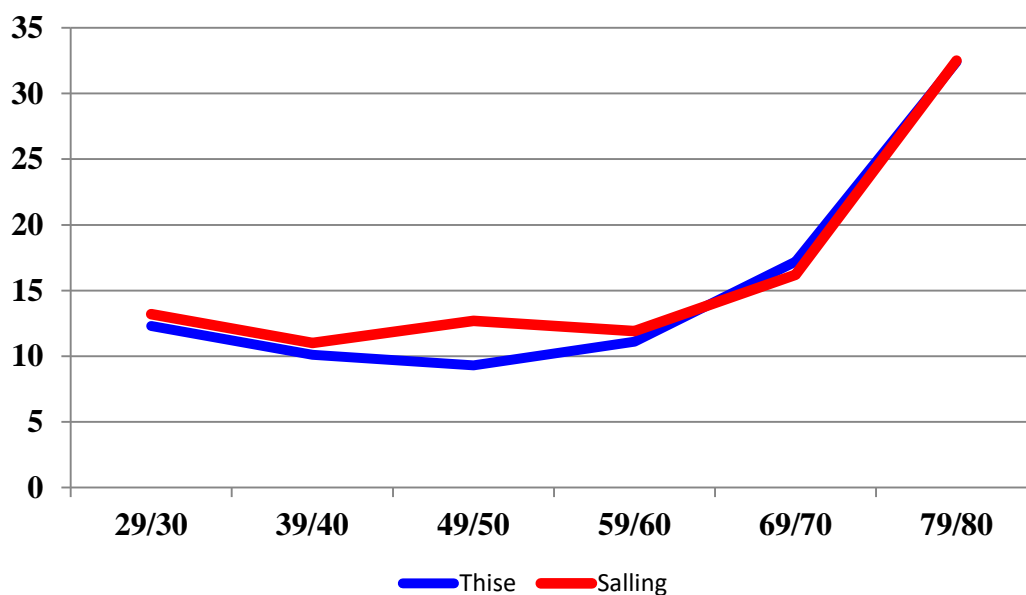
29/30	Niels Kr. Kristensen	Sun 111	14,4			Kristiansminde
39/40	Gustav Vielsgaard	sun 111	17	4,09	3941	
49/50	Gustav Vielsgaard	sun 111	19,4	4,04	4582	
59/60	Martin Fisker	sun 111	18,1	4,25	3862	
69/70	Gunnar Bull Sørensen	sun 111	27,9	4,58	5202	

### Antal besætninger under kontrolforening



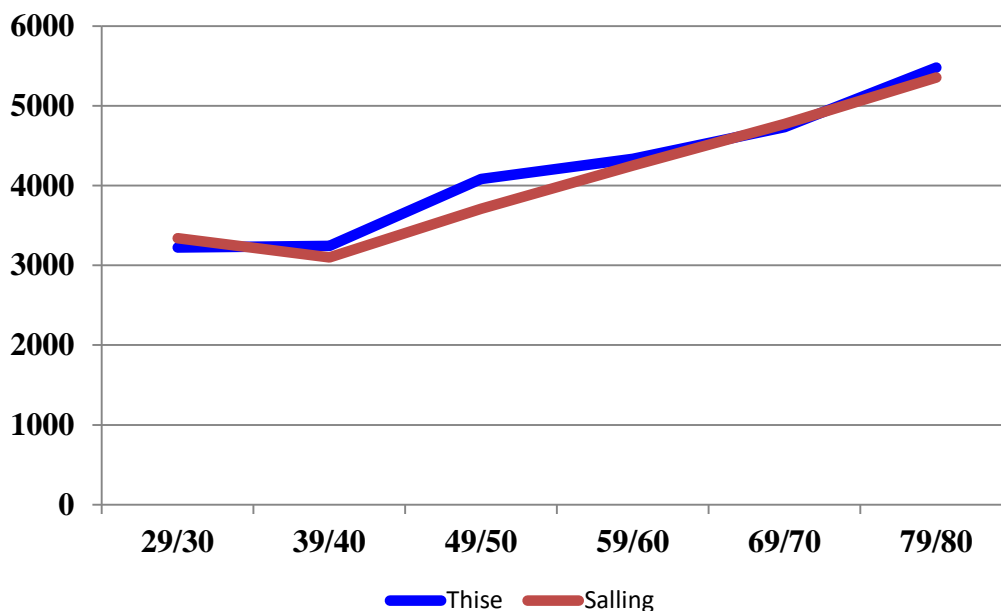
Bemærkninger: Faldet fra 59/60 er ret typisk- idet der skete en strukturændring i landbruget med begyndende ændring fra kvæghold til svinebrug.

### Antal køer pr. besætning



Bemærkninger: Udviklingen i Thise og Salling følger næsten den samme kurve. I kontrolåret 1979/80 var der 20.900 ydelseskontrollerede besætninger på landsplan, mens der i kontrolåret 2017/18 er 2.600 ydelseskontrollerede besætninger. Nedgangen pr. år svarer til 480 besætninger

### Mælk, kg pr. ko



Bemærkninger: Udviklingen i Thise og Salling er reel den samme. Havde vi tage 1944/45 med ville vi have set en nedgang i ydelsen grundet krigens påvirkning bl.a. manglende protein foder. I 29/30 var ydelsen pr. ko på 3.224 kg – mens det i 79/80 var på 5.479 kg eller 45 kg pr. år. Efter 79/80 ses en enorm udvikling, idet der i kontrolåret er ydet 10.638 kg mælk pr. ko. Stigningen pr. år svarer til 136 kg mælk. Denne stigning skyldes udviklingen i avl, fodring og driftsledelse.

### Leverance til Andelsmejeriet A/S – ”Dybbækdal”

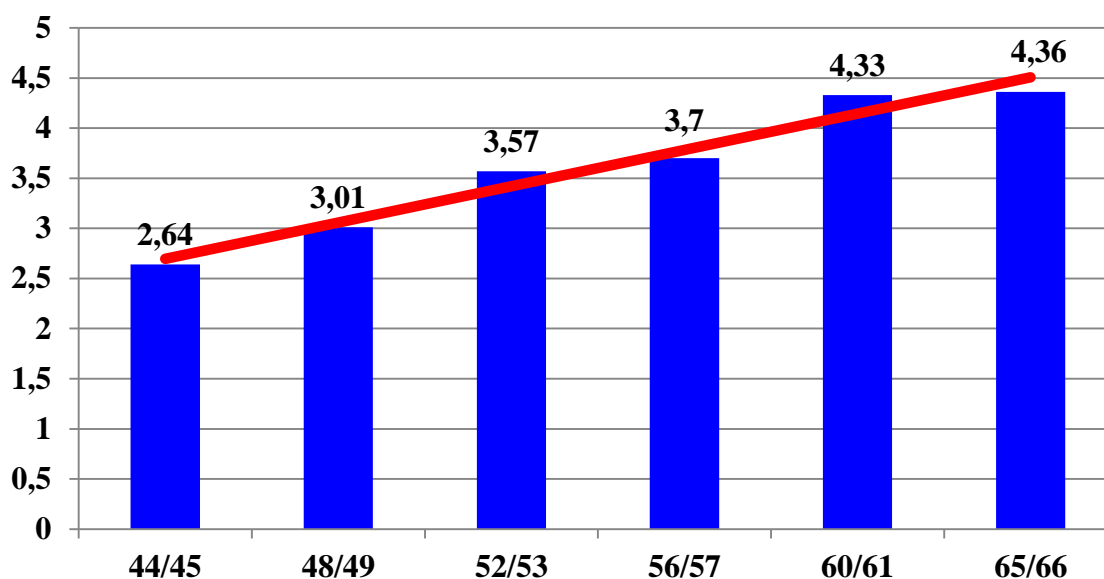
På [Sundsøre Lokalhistorisk arkiv – A 57](#) er opbevaret årsregnskaber for perioden 1944/45-67/68 eller for 24 år – dog mangler der 6 år. Jeg har dog valgt kun at angive for hvert 5. år. Regnskabsåret 1959/60 mangler så i stedet 1960/61. Regnskabsåret 1967/68 er med – så samlet kan opstilles følgende

Regnskabsår	Leverandører	Mill., kg	Mælk pr. leverandør
1954/55	137	2.64	19.286
1967/68	<u>102</u>	<u>4.71</u>	<u>46.104</u>
<b>Forskel</b>	<b>-35</b>	<b>2.07</b>	<b>26.818</b>
Thise mejeri: 2018	73	90	1.23 mill. kg

Over 24 år er der sket en utrolig udvikling idet den samlede leverance til Dybbækdal er øget med 78%. Leverancen pr. leverandør er øget med 139%, hvilket er et udtryk for bl.a. bedre avl, fodring samt strukturudviklingen indenfor kvægbruget henimod større besætninger. Leverancen til Thise mejeri er medtaget for at vise den videre udvikling. I 2018 er der kun 1

malkekvægbesætning i Thise sogn – Sundsørevej 32. Dog er der et driftsselskab med Fjordvej 43 i Skove. I 2017 har de 290 køer, der yder 11.265 kg mælk pr. ko

### Mælk leveret pr. år - mill. kg



Over 21 år er mælkeleverancen øget med 1.72 mill. kg eller med 65%. En statistisk analyse viser, at den røde linie = tendens er bestemt meget sikkert. D.v.s. at over de 21 år er stigningen pr. ca. 82.000 kg pr. år

I efterfølgende oversigter har jeg valgt at opdele efter vejnumre. Som grundlag for opstillingen er anvendt leverandørnummer samt ejer ifølge realregisteret. Ved flere ejere i perioden er anvendt 1-3linier pr. besætning

#### Fjordvej

Adr.	Lev. nr.	Ejer	44/45	49/50	54/55	60/61	65/66
			Mælk, kg pr. besætning				
Fjo 1	40	Otto Frederik Simonsen	16.728	34.229	33.625	38.912	48.650
Fjo 3	54	Evald Olesen	37.451				
Fjo 3	54	Søren Pedersen Toft		35.507	42.264	47.894	45.252
Fjo 5	27	Hedegård: Kresten Pedersen	50.214	61.841	79.833	75.680	69.306
Fjo 7	42	Korshøjgård: Godtfred Ole.	50.135	63.336			
Fjo 7	42	Korshøjg.: Kristian M. Kris.			55.809	40.316	74.561
Fjo 9	44	Henry Knudsen	23.119	19.238	19.966	24.714	31.433
Fjo 11	34	Klaus Poulsen	17.164	17.707			
Fjo 11	34	Børge Poulsen			20.690	23.461	30.181
Fjo 28	162	Niels H. Pedersen	9.070				
Fjo 28	162	Søren Blaabjerg		3.514			
Fjo 28	162	Viggo Boll		4.881			
Fjo 28	162	Johannes Sørensen		4.893	19.924	24.660	28.128
<b>Gns.:</b>			<b>29.126</b>	<b>35.021</b>	<b>38.873</b>	<b>39.377</b>	<b>46.789</b>
<b>Forholdstal</b>			<b>100</b>	<b>120</b>	<b>133</b>	<b>135</b>	<b>161</b>

Fjordvej 38 Anders Mortensen hører også til Thise sogn, men her er der flere med samme navn – så der kan ikke skelnes. Udviklingen 44/45-49/50 er begrænset

### Hvalpsundvej

Adr.	Lev. Nr.	Ejer	44/45	49/50	54/55	60/61	65/66
			Mælk, kg pr. besætning				
Hva 6	45	Ø. Hegnet: Thorolf Jensen	38.217	64.847	76.860	79.697	68.227
Hva 8	53	Ø. Heg.: Niels Chr. Jensen	27.106				
Hva 8	53	Folmer Olesen		45.641	38.906	51.551	48.793
Hva 11	2	Børsting: Kristen Børsting	44.101	63.069	67.180		
Hva 13	1	Børsting: Asger Olesen				99.656	90.350
Hva 13	1	Børstingg.: Alfred Olesen	53.544	94.529	88.966	99.656	90.350
Hva 15	37	Marinus Hansen	25.916				
Hva 18	48	Hans Riis	<u>25.681</u>	<u>38.502</u>	<u>50.626</u>	<u>54.430</u>	<u>41.011</u>
<b>Gns.:</b>			<b>37.770</b>	<b>61.318</b>	<b>64.496</b>	<b>76.798</b>	<b>67.746</b>
<b>Forholdstal</b>			<b>100</b>	<b>162</b>	<b>171</b>	<b>203</b>	<b>179</b>

Hvalpsundvej er præget af 3-4 store brug og med 62% forøgelse i perioden 44/45-49/50. Mælkeproduktionen på Hvalpsundvej 15 er stoppet i 47/48 med ca. 3.700 kg.

### Sundsørevej

Adr.	Lev. nr		44/45	49/50	54/55	60/61	65/66
			Mælk, kg pr. besætning				
Sun 4	89	Henry Nielsen	19.525	29.534	32.064		
Sun 4	89	Harald Nielsen				47.883	59.565
Sun 26	7	Kilskov: Niels B. Sørensen	30.876	27.043	29.825		
Sun 26	7	Kilskov: Kaj Mortensen				35.238	60.199
Sun 28	6	Kristian Simonsen	17.502	29.130	28.015	34.780	
Sun 28	6	Jørn Olesen					462
Sun 30	5	Poul Dahl	19.832	28.915	29.404		
Sun 30	5	Bruno Dahl				30.761	41.490
Sun 32	4	Ny Børsting: Andreas Østerg.	35.975	34.276	47.399	87.890	
Sun 32	4	Ny Børsting: Frede Østerg.					89.692
Sun 61	13	Østergaard: Karl Madsen	33.243	37.288	35.896	35.606	4.564
Sun 65	18	Dalsgaard: Harald Sørensen	38.328	12.438	53.635	64.358	57.753
<i>NB! Gården er brændt 1949 eller 1950 og blev flyttet op til vejen. Bygningerne er opført 1950</i>							
Sun 66	20	Ll. Bundgaard: Jeppe S. Jep.	11.809	13.056	16.813	19.540	
Sun 66	20	Ll. Bundgaard: Kr. Jeppesen					21.360
Sun 68	79	Bundgaard: <b>Holger M<sup>???</sup></b>	19.363	21.764	15.170	54.934	64.035
Sun70	70	Laurids Gammel	<u>14.354</u>	<u>21.519</u>	—	—	—
<b>Gns.</b>			<b>25.101</b>	<b>23.860</b>	<b>32.044</b>	<b>48.656</b>	<b>56.358</b>
<b>Forholdstal</b>			<b>100</b>	<b>95</b>	<b>128</b>	<b>194</b>	<b>225</b>

Udviklingen 44/45-49/50 er præget af branden på Dalsgård – Sundsørevej 65. Ved en normal udvikling på Dalsgård ville forholdstallet i 49/50 havde været omkring 110



**Torp: Eskærvej og Sundsørevej**

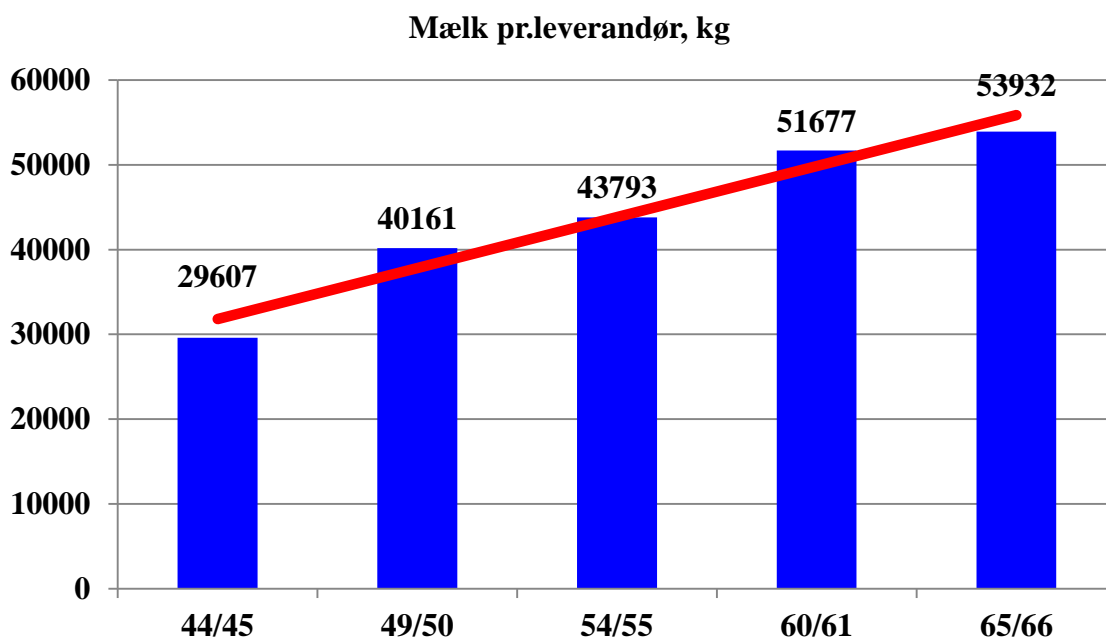
Adr.	Lev. nr		44/45	49/50	54/55	60/61	65/66
			Mælk, kg pr. besætning				
Esk 1	97	Smørholm: Peder Villadsen	14.915	26.455	22.269	28.589	23.420
Sun 86	80	Marinus Th. Andersen	20.216				
Sun 86	80	Åge Mortensen		55.365	39.091	51.729	77.188
Sun 90	66	Karl Møller	24.808				
Sun 90	66	Iver Bligaard		51.621	43.613	55.054	29.407
Sun 92	59	Marinus Mortensen	20.483	29.149	28.047	45.001	
Sun 92	50	Søren P. Mortensen					42.240
Sun 109	86	Korsholm: Poul Nielsen Ped.	43.267				
Sun 109	86	Korsholm: Shütte. Jersey		54.021	71.873	59.665	49.595
Sun 111	65	Søren Sørensen Goul	42.990				
Sun 111	65	Martin Fisker		83.735	53.398	83.292	
Sun 111	65	Gunnar Bull Sørensen					88.698
Sun 113	64	Poul Sund <b>Navnet??</b>	45.302	56.939	52.534		
Sun 113	64	Frederik Drejer	—	—	—	<u>46.264</u>	<u>36.568</u>
<b>Gns.:</b>			<b>30.283</b>	<b>51.041</b>	<b>44.404</b>	<b>52.799</b>	<b>49.588</b>
<b>Forholdstal</b>			<b>100</b>	<b>169</b>	<b>147</b>	<b>174</b>	<b>164</b>
		<b>Jerseymælk omregnet</b>	<b>100</b>	<b>173</b>	<b>154</b>	<b>181</b>	<b>169</b>

Ved at omregne jerseymælk til "SDM-mælk" fås en lidt større stigning

**Havbakkevej og Sdr. Thisevej**

Adr.	Lev. nr		44/45	49/50	54/55	60/61	65/66
			Mælk, kg pr. besætning				
Hav 1	36	Aage Mortensen	20.216				
Hav 1	36	Ludvig Pedersen		38.144	54.946	44.494	70.449
Hav 2a	33	Thise Nørg.: Mikkel Jensen	36.800	32.430	51.361	59.925	64.973
Sdr 8	10	Vestergaard: Holger Børsting	39.773	38.540	47.478	61.326	67.484
Sdr 23	16	Jens P. Jensen/Jens Fisker	15.884	26.953	25.095	26.572	11.012
Sdr 36	17	Bjerregaard: Peder Jepsen	<u>24.919</u>	<u>36.386</u>	<u>48.967</u>	<u>39.862</u>	<u>50.096</u>
<b>Gns.:</b>			<b>27.518</b>	<b>34.491</b>	<b>45.569</b>	<b>46.436</b>	<b>52.802</b>
<b>Forholdstal</b>			<b>100</b>	<b>125</b>	<b>166</b>	<b>169</b>	<b>192</b>

Stigningen 44/45-49/50 er moderat, mens det senere tager en stor udvikling

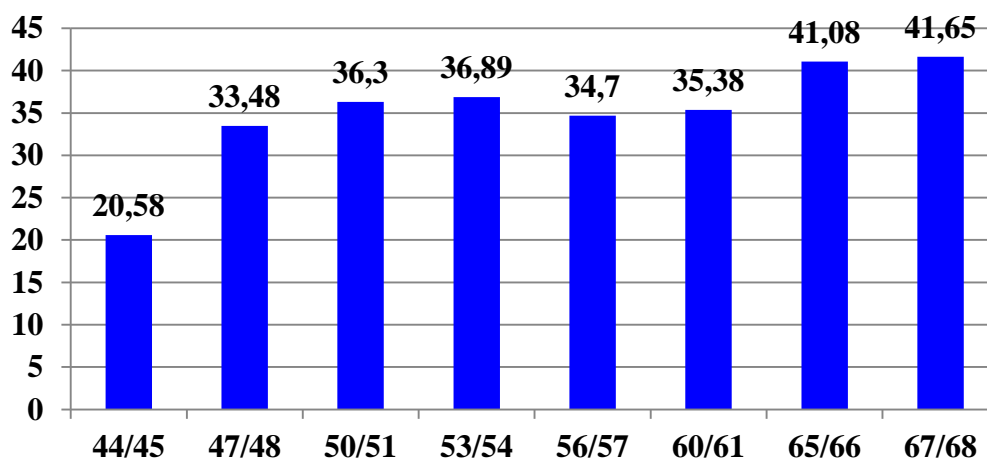


Der er tale om en jævn stigning i årene. Stigningen 44/45 – 65/66 svarer til 82%

**Forholdstal for udviklingen i de enkelte områder**

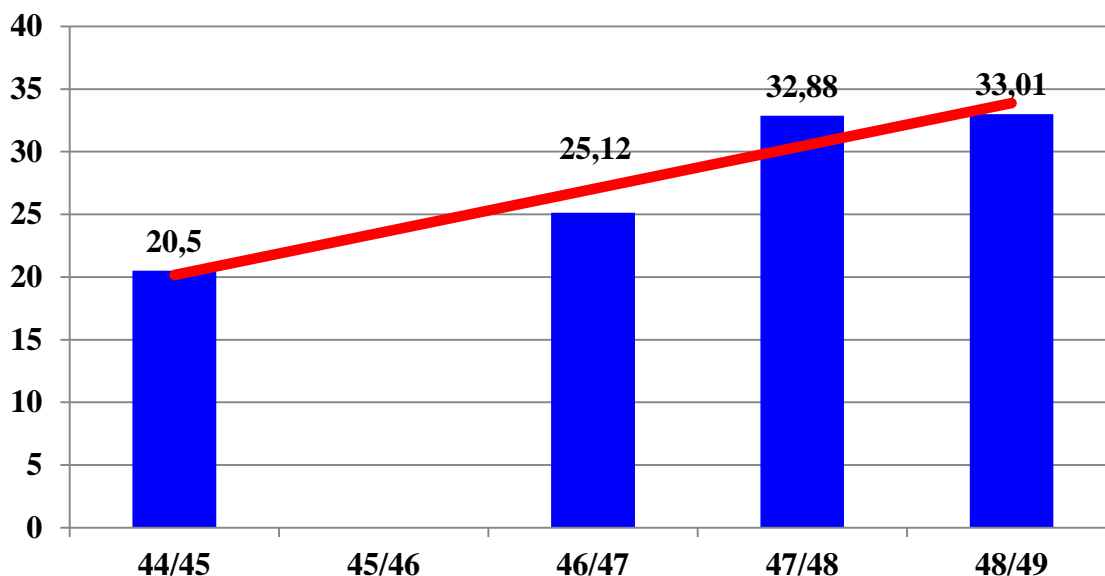
	44/45	49/50	54/55	60/61	65/66
Fjordvej	100	118	133	135	161
Hvalpsundvej	100	162	171	203	179
Sundsørevej – syd for byen	100	95	128	194	225
Eskjærvej og Sundsørevej	100	169	147	174	164
Havbakkevej og Sdr. Thise	100	125	166	169	192
<b>I alt</b>	<b>100</b>	<b>136</b>	<b>148</b>	<b>175</b>	<b>182</b>

**Mælkepris - øre/kg - incl. efterbetaling**



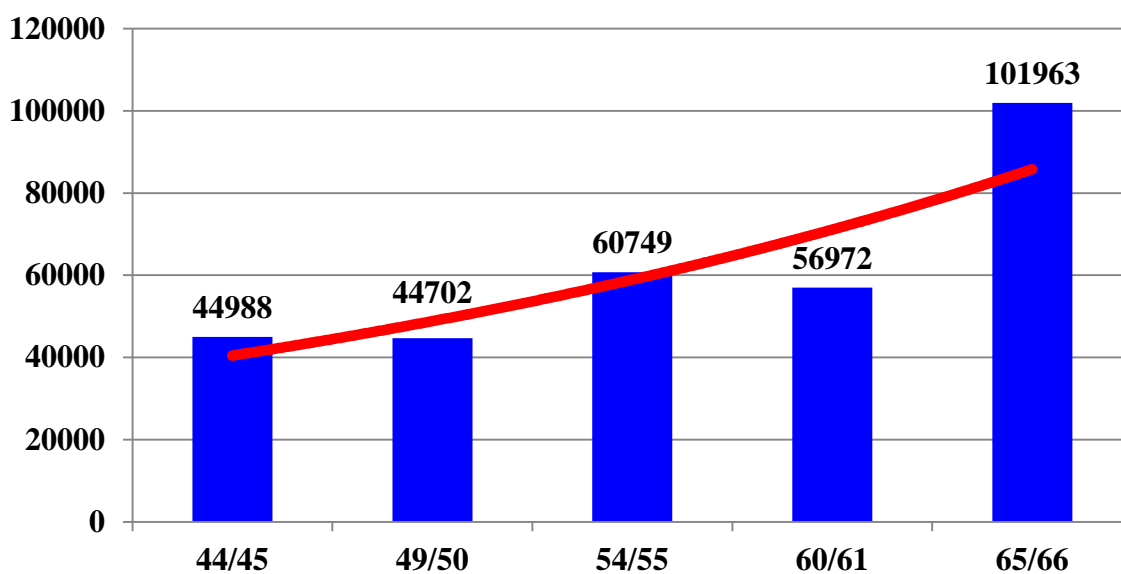
Der ses en ujævn stigning over årene. Jeg har derfor valgt også at se på perioden 44/45 – 49/50. Prisen i 44/45 vil i 2017-priser svare til omkring 410 ører pr. kg mælk, mens de 41,65 i 67/68 vil svare til 349 ører i 2017-priser. For regnskabsåret 2016-17 har Thise afregnet 383 øre pr. kg mælk. Arla- priser i december 2018 angives til 348 øre pr. kg mælk

### Øre pr. kg mælk i perioden 44/45-48/49



For årene 44/45 – 48/49 ses dog en jævn stigning i mælkeprisen. De 33.01 øre i 1948/49 vil svare til 596 øre pr. kg mælk i 2017-priser

### Mælkekørsel - kroner



Der ses en ujævn stigning over årene. Stigningen 60/61 til 65/66 er ca. 45.000 kroner eller 79%. De 44.988 kroner i 44/45 vil svare til ca. 958.000 kroner i 2017-priser. De 101.963 kroner i 1965/66 vil svare til ca. 838.000 kroner i 2017-priser.

## Litteraturliste/kildehenvisninger

**Arkivalieronline:** Folketællinger fra 1787 og indtil 1940. Kirkebøger fra omkring 1700 og indtil 1960-65

**Arkiv.dk:** Sundsøre Lokalhistorisk Arkiv: A57, A1377

**Bache, Otto:** Ottende-Brigade-1864

**Bjøræng, Niels:** Udensogns vielser 1683-1844

**Brejl.dk**

**Christiansen, Rasmus:** Landbohistoriske billeder

**Dansk Demografisk Database (dda.dk):** Folketællinger 1787, 1801, 1834, 1845, 1850 1860, 1880, 1901 og 1930

**Folketælling 1901 for Thise sogn**

**Geodatastyrelsen/Kort- og matrikelstyrelsen:** KMS-kort

**Hansen, J.C., Magister:** Håndskriftsamling – arkiv H1(7) – 1,2,3,5, Landsarkivet

**Hansen, Lola Wøhlk (2017):** Glud Museum

**Historiske kort på nettet – Geodatastyrelsen:** Matrikelkort, sognekort, protokoller (1844-matriklen)

**Jacobsen, Bodil (2016):** Stalde på Hessel

**Jensen, Jens Jeppesen:** Afskrifter – Sundsøre lokalhistorisk arkiv

Ekstraskattemandtaller 1610

Matrikel 1664

Matrikel 1688

Lægds- og inddelingsruller 1724

**Jungetgård jordebog 1768:** Sundsøre lokalhistoriske arkiv

**Jungetgård – Hoveri 1770:** Affotograferet på Landsarkivet - 2010 (kilde ikke fået angivet)

**Klastrup, Kristen (1931):** Kvægpesten i Salling 1747-1749 – Skivebogen – 23. bind

**Landsarkivet, Viborg**

Matrikel 1680 Reol Z – bog 55a

Matrikel 1688 Reol Z – bog 74

**Lundbye, Johan Thomas (1843):** En kostald i en bondegård

**Olesen, Jens V:** Folketælling 1801 - Thise

**Salldata:** Erindringsmedaljer 1848-50 og 1864 - Sall Data

**Salling Landboforening:** Kontrolforeningsregnskaber

**Sundsøre lokalhistorisk arkiv, Thorum:** Eskær – Fæsteprotokol (1695-1797), Skifteprotokol (1818). Hegnet – Fæsteprotokol (1713-1748), Skifteprotokol (1790-1850). Jungetgård – Fæsteprotokol (1703-1853), Skifteprotokol (1768-1851).