



# Danskernes Historie Online

Danske Slægtsforskeres Bibliotek

## Dette værk er downloadet fra Danskernes Historie Online

**Danskernes Historie Online** er Danmarks største digitaliseringsprojekt af litteratur inden for emner som personalhistorie, lokalhistorie og slægtsforskning. Biblioteket hører under den almennyttige forening Danske Slægtsforskere. Vi bevarer vores fælles kulturarv, digitaliserer den og stiller den til rådighed for alle interesserede.

### Støt Danskernes Historie Online - Bliv sponsor

Som sponsor i biblioteket opnår du en række fordele. Læs mere om fordele og sponsorat her: <https://slaegtsbibliotek.dk/sponsorat>

### Ophavsret

Biblioteket indeholder værker både med og uden ophavsret. For værker, som er omfattet af ophavsret, må PDF-filen kun benyttes til personligt brug.

### Links

Slægtsforskeres Bibliotek: <https://slaegtsbibliotek.dk>

Danske Slægtsforskere: <https://slaegt.dk>

SLEKTEN  
SOMMERFELDT-SOMMERFELT

VED  
AAGE BARFOED  
byråsjef

FELLESTRYKK A.S  
OSLO

SLEKTEN  
SOMMERFELDT - SOMMERFELT

SLEKTEN  
SOMMERFELDT - SOMMERFELT  
—

VED  
AAGE BARFOED  
byråsjef

---

FELLESTRYKK A.S  
OSLO 1954

---

## Forord.

Nærværende arbeide som er utført efter oppfordring av førstebibliotekar W. P. Sommerfeldt, er ikke en fullstendig stamtavle over slekten Sommerfeldt—Sommerfelt, men en kalender over slektens nulevende medlemmer med deres forfedre. Avdøde slektsmedlemmer som ikke har nulevende efterslekt der bærer slektsnavnet, eller gjenlevende ektefelle, er utelatt. Hva disse avdøde angår, henvises til de tidligere arbeider om slekten:

Stamtavle over Slægten Sommerfeldt ved oberstløytnant Halfdan Sommerfeldt (Bergen 1873) og  
Stamtavle over Slægten Sommerfeldt henholdsvis Sommerfelt, tillæg av 1922, ved R. Sommerfelt Holst (Kristiania 1923).

Det er dog tatt med en særskilt liste over de dødsfall som har funnet sted siden 1922 blant personer som faller utenfor rammen av denne kalender.

Hr. Hans Hanssøn Sommerfeldt tilhørte efter all sannsynlighet Aarhusslekten Sommerfeldt. Det avgjørende bevis for riktigheten av dette er imidlertid hittil ikke funnet, da de arkivsaker som skulde forutsettes å kunne gi svaret, enten er mangelfulle eller er bortkommet. Sivilingeniør Erik Sommerfeldt, København, har drevet omfattende undersøkelser i arkivene der. Om fortsatte undersøkelser kan bringe positive resultater, vil tiden vise. Stamfaren Jørgen Sommerfeldt (1544—1618), borgermester i Aarhus, var også far av den Jørgen Sommerfeldt (ca. 1595—1641), borger i Aarhus, fra hvem de «Spredte Sommerfeldt'er» som nevnes i de eldre stamtavler, stammer, men som så vidt vites, ikke har nulevende agnatisk efterslekt. Det henvises her til De ældste Led af Familien Sommerfeldt ved H. Friis-Petersen (Aarhus 1944).

Opplysningene om kognatgrenens forfedre av navnet Broch er i det vesentlige hentet fra Legatslegten Broch (Oslo 1927) med samtykke av forfatteren S. H. Finne-Grønn.

Slektsnavnet har vært skrevet både Sommerfeldt, -feldt og -felt. Hr. Hans Hanssøn Sommerfeldt brukte ikke selv slektsnavnet, men skrev seg bare Hans Hanssøn eller H. Hanssøn. Hans sønn sorenskriver Christian S. skrev i sin ungdom -feldt, derefter gikk han over til -feldt, men har også skrevet -felt. Dennes ene sønn res. kap. Hans S. skrev -feldt, mens den annen sønn sorenskriver David S. først skrev -felt, senere -feldt. Den sistes sønner igjen, amtmennene Christian og Ole Hannibal S. skrev begge -feldt, inntil de i slutten av 1790-årene gikk over til -felt.

Av de nulevende medlemmer av slekten skriver de danske -feldt. Efterkommerne av amtmann Christian Sommerfeldt skriver -felt, mens efterkommerne av amtmann Ole Hannibal Sommerfeldt skriver dels -feldt, dels -felt og for en enkelt families vedkommende Sommerfield (Skottland).

Slekten lever i dag foruten i Norge, også i Danmark, Sverige, England, Skottland, Frankrike, U.S.A., Siam og Hongkong. Den teller 216 medlemmer født i slekten, herav 103 mannlige og 113 kvinnelige hvorav imidlertid 57 på grunn ekteskap har andre slektsnavn. Hertil kommer 73 inngiftede kvinner som bærer navnet, og 52 inngiftede menn med andre slektsnavn. I slekten er det da i alt 232 personer som bærer navnet.

☆

I oppstillingen betegner romertall generasjon, søsken har dessuten samme bokstav, og tall angir plass i søskenrekken; de som har samme romertall og bokstav, er således søsken. Nulevende Sommerfeldt—Sommerfeldt'ers navn er satt med **STORE BOKSTAVER**, avdødes og avdøde inngiftedes navn med *kursiv*, mens nulevende inngiftedes navn er **s p e r r e t**.

☆

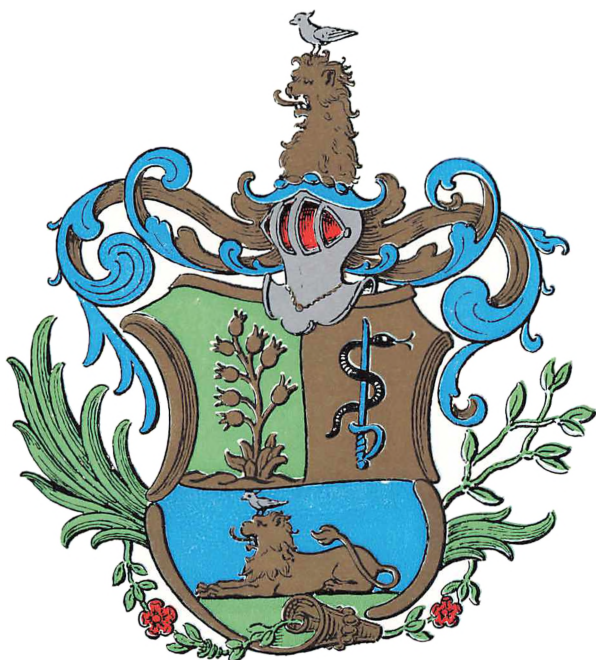
Det våben som ble ført av sorenskriver Christian Sommerfeldt, er opptatt i Det danske Selskab for Heraldik og Sfragistik's våbenrulle som slektens våben, se Våbenførende Slægter i Danmark bd. I (København 1946). Våbentegningen foran er utført av gravør H. Rui,

Oslo, efter sorenskriverens segl med farver efter beskrivelsen i nevnte verk.

Slekten har ikke ført noe fast våben. Dette skifter ofte fra den ene person til den annen, og den enkelte kan ha hatt forskjellige våben i sine signeter. Våbnene har dog gjerne visse enkeltmotiver som går igjen, særlig slangen, fuglen og løven, men kombinert med andre skiftende motiver. Foran er avbildet de segl som vedkommende synes å ha benyttet senest og oftest.

Oslo i juli 1954.

A a g e B a r f o e d







1



2



3



4



5

Segl (forstørret) brukt av:

1. Sogneprest Hans Hanssøn Sommerfeldt.
2. Sorenskriver Christian Sommerfeldt.
3. Sorenskriver David Sommerfeldt.
4. Amtmann Christian Sommerfelt.
5. Amtmann Ole Hannibal Sommerfelt.

# Oversikt over slektens forskjellige linjer.

*Hr. Hans Hanssøn Sommerfeldt*  
omkr. 1640—1687, sogneprest i Vardal

---

*Christian Hanssen Sommerfeldt*  
1673—1747, sorenskriver i Toten

---

*Hr. Hans Christiansen Sommerfeldt*  
1707—47, res. kapellan i Randers

*David Christiansen Sommerfeldt*  
1717—73, sorenskriver i Toten

---

Den danske linje  
s. 13

*Christian Sommerfelt*  
1746—1811, amtmann  
i Christians amt

*Ole Hannibal Sommerfelt*  
1753—1821, amtmann  
i Christians amt

---

Amtmann Christian  
Sommerfelts linje s. 20

Kognatgrenen  
(Broch) s. 65

Amtmann Ole Hannibal  
Sommerfelts linje s. 39

II. *Christian Hanssen Sommerfeldt*, sorenskriver, f. i Vardal ca. 1673, d. i Toten 15. juni 1747. Han fikk 1702 bestalling som sorenskriver i Toten, Vardal og Biri ved første ledighet i embetet som visstnok inntrådte 1705. Med Kongens samtykke avstod han 1741 embetet til sin sønn David. Han overtok Børstad efter faren, bodde senere på Hunn i Vardal som han eide fra ca. 1700, solgte begge gårder 1729, kjøpte ca. 1720 Sukkestad i Toten, hvor han bodde til sin død; i 1731 kjøpte han også nabogården Stenberg. — G. 1704 m. *Maria Riis*, f. ca. 1682, d. i Toten 20. mai 1738, datter av commercemissarius og viseamtskriver i det Vesterlenske stift, tidl. foged i Mandals fogderi, Jacob Povelsøn Riis (d. 1702 ell. 03), Christiansand, og Kirstine Hansdatter (d. efter 1709, datter av trelasteksportør og skipsreder Hans Thomassøn (Thommesen), sst., og Anne Michelsdatter Mørch). Sønner III A 1—2:

III A 1. *Hr. Hans Christiansen Sommerfeldt*, residerende kapellan, f. i Vardal 20. jan. 1707, d. i Randers 22. desbr. 1747. — Se den danske linje, s. 13.

III A 2. *David Christiansen Sommerfeldt*, sorenskriver, kanselliråd, døpt i Vardal 1. okt. 1717, d. i Toten 20. april 1773. Han begynte tidlig å arbeide på sin fars kontor, exam. jur. 1738, adjungert faren som sorenskriver i Toten, Vardal og Biri s. å., overtok embetet 1741 og overtok samtidig Sukkestad hvor han bodde, samt Stenberg, ble titulær kanselliråd 1751, var kst. amtmann 1759—60. Han var foregangsmann på jordbrukets område. G. i Toten 6. okt. 1741 m. *Benedicte Christine Hof*, døpt i Spydeberg 17. aug. 1723, d. 1774, datter av sogneprest i Toten og prost i Toten og Valdres hr. Ole Hannibal Hof (1694—1759) og Anna Sophia Boyesen (1702—65). Prost Hof var sønn av stiftprost i Christiania mag. Anders Willumsøn Hof (1667—1732) og Kirstine Olsdatter Pharo (1666—1738), og Anna Sophia Boyesen var datter av sogneprest i Spydeberg hr. Peter Boyesen (1670—1750) og Karen Christophersdatter Stockfleth (1672—1734). — Sønner IV B 1—2:

IV B 1. *Christian Sommerfelt*, amtmann, f. i Toten 6. jan. 1746, d. sst. 30. mai 1811. — Se s. 20.

IV B 2. *Ole Hannibal Sommerfelt*, amtmann, f. i Toten 5. mars 1753, d. i Vardal 6. april 1821. — Se s. 39.

---

## Den danske linje.

III A 1. *Hr. Hans Christiansen Sommerfeldt*, residerende kapellan, f. i Vardal 20. jan. 1707, d. Randers 22. desbr. 1747. Student fra Sorø skole 1724, baccalaureus philosophiae 1725, cand, theol. 1726, personellkapellan hos sognepresten i Biri 1726—36 og fikk 8. novbr. 1726 kgl. dispensasjon «at maa forvalte Præsteembede, Sacramenternes Betiening undtagne, endskiøndt hand sine 25 Aar ej endnu haver opnaaet», første residerende kapellan ved St. Mortens kirke i Randers og pastor i Gimming og Lem 1734, tiltrådte 1736. — G. i Toten 4. mars 1729 m. *Wilhelmine Sophia Knoff*, f. 1706, d. i Randers 13. aug. 1777, datter av kaptein og sjef for Totenske linjekompani av Oplandske nationale Infanteriregiment, karakt. major Wilhelm Philip Knoff (ca. 1670—1716), eier av Sukkestad på Toten, og Elisabeth Sophia Reichwein (f. i beg. av 1680-årene, levde 1748 som enke i Randers). — Barn IV A 1:

IV A 1. *Hr. Christian Holstein Hansen Sommerfeldt*, prost, døpt i Biri 30. juli 1731, d. i Randers 12. mai 1797. Student fra Randers skole 1750, cand, theol. 1753, hører ved Randers skole ca. 1760, annen residerende kapellan ved St. Mortens kirke i Randers 1767—93, første residerende kapellan sst. 1793—94, sogneprest sst. fra 1794 og prost i Støvring herred fra s. å. — G. i Randers 17. juni 1767 m. *Anna Else Bredal*, døpt i Randers 3. okt. 1738, d. sst. 29. mars 1814, datter av borgermester sst. Nicolai Bredal (1702—80) og Inger Maria, f. Simonsen (1707—83). Barn V A 1—2:

V A 1. *Dines Sommerfeldt*, prest, f. i Randers 3. april 1769, d. i København 1. sept. 1835. Student fra Randers skole 1785, cand. theol. 1795, sogneprest i Haurum og Søby 1799—1802, sogneprest i Skjolde 1802—26, prest ved Almindeligt Hospitals kirke og stiftelsen Abel Cathrines Boliger i København fra 1826. — G. 12. okt. 1795

m. *Anne Marie Cathrine Siemsen*, f. i København 2. juli 1772, d. sst. 18. jan. 1846, datter av amtskirurg i København Christian Casper Siemsen (1743—96) og Gunderig Magdalene, f. Wulfsberg (1740—81). — Barn VI A 1:

VI A 1. *Niels Brock Hansen Sommerfeldt*, snekkermester, f. i Njør pg., Havrum sogn 28. jan. 1802, d. i Randers 1. mars 1860. Snekkermester sst. — G. 4. sept. 1832 m. *Mette Kirstine Meden*, f. i Øster Nykirke 19. juni 1809, d. i Randers 11. okt. 1898, datter av Peder Therkildsen Meden (1772—1820, han studerte teologi, men kunde ikke fullføre studiene p. g. a. sykdom som medførte blindhet), Vejle, og Maren Knudsdatter (1763—1850). — Barn VII A 1:

VII A 1. *Elius (Elisæus) Janus Sommerfeldt*, oberst, f. i Randers 5. febr. 1842, d. i Alger 18. april 1903. Landkadett 1859, sekondløytnant i fotfolket, København 1861, deltok under krigen i 1864 i fektningen ved Vejle, premierløytnant 1867, avgangseksamen fra ingeniørlinjen ved den militære høyskole 1868 og overførtes til Ingeniørkorpset, kaptein 1873, lærer i sivilbygningskunst ved offisersskolen 1874—84, sjef for 2. ingeniørdireksjon 1885, oberstløytnant 1885, sjef for 4. ingeniørdireksjon 1886, oberst 1890, sjef for 2. ingeniørdireksjon 1891, sjef for festningsingeniørkommandoen 1893—99, sjef for ingeniørregimentet 1896—1900, sjef for 1. ingeniørdireksjon fra 1900. — Borgerrepresentant i København 1882—94, fra 1882 medlem av bestyrelsen for de Brockske legater, formann for det krigsvitenskapelige selskap fra 1897. R.D.D.O. 1882, D.M. 1887, K<sup>2</sup>.S.S.O. 1889, K<sup>2</sup>.D.D.O. 1893 og hadde flere utenlandske dekorasjoner. Han forfattet en rekke artikler og skrifter særlig om militære emner. — G. i København 29. desbr. 1876 m. *Anna Fernanda Dreyer*, f. i København 9. desbr. 1859, d. i Nykøbing S. 24. aug. 1934, datter av hoffboktrykker, justisråd Ferdinand Dreyer (1833—1924), København, og Marie Frederikke Margrethe, f. Clausen (1826—86). — Barn VIII A 1—4:

VIII A 1. *Niels Brock Sommerfeldt*, direktør, ingeniørkaptein, f. i København 15. juli 1878, d. sst. 18. desbr. 1942. Student fra Herlufsholm skole, Næstved 1895, cand. phil. 1896, sekondløytnant i Ingeniørkorpset 1898, premierløytnant s. å., avskjed 1910, kaptein av reserven 1915, avskjed 1924; direktør og bestyrelsesmedlem i A/S Axel Schou, København 1919—32, formann for bestyrelsen 1933—41, direktør og formann i bestyrelsen i A/S Philips Lampe,

København 1925—33, direktør i A/S Philips Radio, København 1927—33 og i Philips A/S 1934—39, formann i bestyrelsen fra 1939. — G. i København 3. desbr. 1901 m. Ella Thomsen, f. i København 28. aug. 1879, datter av vekselr, etatsråd Niels Jespersen Thomsen (1847—1910), København, og Johanne, f. Andersen (1846—1914). Fru Ella Sommerfeldt er bosatt i København. — Barn IX A 1—3:

IX A 1. NIELS BROCK SOMMERFELDT, direktør, f. i København 7. sept. 1902. Student fra Vestre Borgerdydskole, København 1920, cand phil. 1921, utdannet i firmaene P. E. Ehrhardt, København 1923, N. V. Philips Gloeilampenfabrieken, Holland 1924, Philips Radio S. A. F., Paris 1925, Paul Firchows Nachfolger, Berlin og The Philips Lamps Ltd., London 1926, ansatt i A/S Axel Schou, København 1926—32, formann i bestyrelsen fra 1941, underdirektør i A/S Philips Radio, København 1933 og i Philips A/S 1934, direktør og medlem av bestyrelsen for Philips A/S 1937, adm. direktør fra 1939, formann i bestyrelsen fra 1949. — Medlem av hovedbestyrelsen for Foreningen af Fabrikanter og Grossister i Elektrisitetsbranchen fra 1939, formann i bestyrelsen for Finax A/S fra 1943, medlem av bestyrelsen for A/S Kemovit fra 1945 og for A. P. Hansen Maskinsnedkeri A/S fra 1948, formann i bestyrelsen for Den ny Industrigaard af 1946 fra 1950 og medlem av bestyrelsen for Radiobranchens Kreditorforening fra 1950. Nederl. røde kors' fortj.kors, Off.N.O.O-N. — G. i København 6. juli 1927 m. Estrid Fergo, f. i København 19. jan. 1904, datter av lege Peter Fergo (1861—1926), København, og Elna, f. Larsen (1868). — Barn X A 1—2:

X A 1. JØRGEN SOMMERFELDT, f. i København 11. febr. 1930. Han skal gå handelsveien.

X A 2. ULLA SOMMERFELDT, f. i København 1. febr. 1937.

IX A 2. KATE SOMMERFELDT g. Helweg, f. i København 4. april 1904. — G. i København 17. okt. 1930 m. direktør for A/S Rondo Radio Carl Johan Helweg, København, f. sst. 13. juni 1901, sønn av direktør Regner Helweg (1861—1932), København, og Susanne Henriette, f. Lorenzen (1870—1945). — Barn.

IX A 3. RUTH SOMMERFELDT g. Sæmundsen, f. i København 25. sept. 1910. — G. 1. gang i København 12. febr. 1934 m. bankassistent, nu gårdbruker Ejvind Damm Christensen, Høje Sandbjerggård i Holte, f. København 14. okt. 1907, sønn av

direktør Charles Henrik Christensen (d. 1940), London, og Emilie. f. Damm (d. 1914); skilt 1948; han g. på ny. — G. 2. gang i Kongens Lyngby 20. jan. 1950 (hans 2. ekteskap) m. grosserer i firmaet Nobaco Kjeld Lyng Sæmundsen, København, f. sst. 12. febr. 1909, sønn av direktør Carl Sæmundsen (1884), København, og Johanne, f. Thomsen (1885). — Barn.

VIII A 2. ELLEN MARIE SOMMERFELDT, f. i København 5. okt. 1879. Bosatt i Hillerød.

VIII A 3. ERIK CHRISTIAN SOMMERFELDT, sivilingeniør, f. i København 11. febr. 1882. Student fra Metropolitanskolen, København 1899, cand. polyt. 1904, ingeniør ved De danske Statsbaner 1904—05, ved Fakse Kalkbrud 1906—07, ved Københavns Telefon A/S 1907—08, ved Siemens-Schuckert-Werke, Berlin 1908—12, overingeniør og prokurist ved Siemens elektriske Betriebe A.G., Berlin 1912—18, adm. direktør for Braunschweig-Hannoversche Überlandzentrale A.G., Berlin 1915—18, adm. direktør for A.G. für Gas-, Wasser- und Elektrizitätsanlagen, Berlin 1918—23, overingeniør og prokurist 1918—23 og direktør 1923—29 for Gesellschaft für elektrische Unternehmungen, Berlin, direktør for Gesellschaft für elektrische Unternehmungen — Ludw. Loewe & Co. A.G., Berlin 1929—35, medlem av Reichswirtschaftsgericht Berlin 1923—35, direktør for A.G. Ostkraftwerk, Cosel 1928—35, var i Tyskland formann, nestformann eller medlem av styret i en rekke selskaper, medlem av bestyrelsen for A/S Møller & Jochumsen, Horsens fra 1936—42, formann i bestyrelsen for Ingeniørfirmaet Constantin Brun A/S 1939—46, medlem av bestyrelsen og direktør for Dansk Aluminium Industri A/S 1939—45 og for Nordisk Aluminium Industri A/S, medlem av bestyrelsen for A/B Svensk Värmemätning, Stockholm 1942—46, er rådgivende ingeniør i København siden 1946. — G. i Hørsholm 17. juli 1909 m. Laura Elisabeth Clausen, f. i København 2. jan. 1887, datter av grosserer Moritz Clausen (1847—1920), Rungsted Kyst, og Emmy de Nully Brown (1863—1927). — Barn IX B 1:

IX B 1. ERIK SOMMERFELDT, fotograf, f. i Berlin 25. febr. 1913. Fotograf, Gentofte. — G. i København 12. april 1938 m. Addi Fries, f. i Leipzig 28. mars 1914, datter av kjøpmann Emil August Jacob Fries (1876), Leipzig, og Aenny, f. Stützel (1876). — Barn X B 1—2:

X B 1. ANITA SOMMERFELDT, f. i København 4. febr. 1939.

X B 2. HANSPETER SOMMERFELDT, f. i Hellerup 24. novbr. 1941.

VIII A 4. ELSE SOMMERFELDT g. Martensen-Larsen, f. i København 28. mars 1884. — G. sst. 20. novbr. 1909 m. høyesterettssakfører *Andreas Martensen-Larsen*, København, f. sst. 1. desbr. 1882, d. sst. 21. okt. 1935, sønn av høyesterettsassessor Erhard Florian Larsen (1838—1916), København, og Anna Marie, f. Martensen (1841—86). Fru Else Martensen-Larsen er bosatt i København. — Barn.

V A 2. *Søren Siemesen Sommerfeldt*, kaptein i sjøetaten, f. i Randers 19. april 1771, d. i Adelby 27. juni 1827. Sjøkadett 1786, sekondløytnant 1795, deltok som sjef for stykkprammen «Sværdfisker» i slaget på Københavns red 1801, fikk erindringsmedaljen for dette slag s. å., premierløytnant 1801, innrulleringsoffiser i Nærstrand i Stavanger distrikt 1801, innrulleringsoffiser i Randers 1802—06, adjutant hos overekvipasjemesteren 1807, kapteinløytnant 1809, visekommandant på Christiansø og sjef for kanonbåtene der 1810, sjef for kanonbåtdivisjonen ved Køge 1811, sjef for kanonbåtflotillen ved Korsør 1812—13, fremheves 1812 for mot, konduite og tapperhet som flotillesjef, særlig for angrep på en engelsk konvoj ved Romsø, kaptein 1815, innrulleringssjef og overlos i Slesvig 1823. — G. i Holmens kirke i København 19. novbr. 1802 m. *Karen Elisabeth Sophie Hammond*, f. i Bragernes, Drammen 23. novbr. 1781, d. i København 5. febr. 1851, datter av sogneprest i Rakkestad hr. Hans Thomassøn Hammond (1734—92) og Anne Sophia, f. Mangor (1747—94). — Barn VI B 1:

VI B 1. *Hans Olfert Christian Sommerfeldt*, overlege, dr. med., f. i København 5. mars 1804, d. sst. 4. mars 1867. Student 1821, cand. med. 1828, skipskirurg på orlogsbriggen St. Croix på tokt til Vestindia 1828—29, kandidat på fødselsstiftelsen i København 1829—30, underkirurg ved sjøetatens 1. divisjon 1830, tok licentiatgraden og doktorgraden i medisin 1836, karakt. divisjonskirurg 1837, overlege 1842, overlege ved sjøetatens 2. divisjon 1846, rang som kapteinløytnant i sjøetaten 1847. — Tillike bibliotekar ved det kirurgiske akademi m. m., senere underbibliotekar ved universitetsbiblioteket 1841—48. Han har forfattet en rekke medisinske skrifter. — G. i København 24. juni 1842 m. *Albertine Charlotte Pontop-*



*pidan, f. Alberti, f.* i København 26. mars 1811, d. sst. 26. april 1894, enke efter sekretær og kontorsjef ved Københavns magistrat Carl Severin Pontoppidan, f. 1795, d. 5. novbr. 1838, og datter av hoff-tannlege, professor, greve Albert de Rault de Ramsault de Tortonval, kalt Alberti (1777—1855, fransk emigrant), København, og Elise Marie Christiane Birgitte, f. Christensen (1792—1869). — Barn VII B 1—2:

VII B 1. *Wilhelm Ferdinand Sommerfeldt*, grosserer, f. i København 14. aug. 1845, d. sst. 16. juli 1890. Han kom efter endt skolegang i handelslære i firmaet Chr. Broberg & Søn, København, hvor han senere ble forvalter, etablerte 1875 i København sammen med grosserer C. C. Kjær en vin- og sigarhandel under firmanavn Kjær & Sommerfeldt. G. i København 4. mai 1871 m. *Christiane Dahl*, f. sst. 1. desbr. 1848, d. sst. 27. febr. 1916, datter av fullmektig Carl Johan Emil Dahl (1820—54), Christianshavn, og Christiane, f. Hansen (1822—98). — Barn VIII B 1:

VIII B 1. ALBERTINE CHRISTIANE CHARLOTTE SOMMERFELDT g. *Birch*, f. i København 28. jan. 1880. G. sst. 9. okt. 1902 m. grosserer *Carl Adolph Birch*, København, f. sst. 8. april 1875, d. sst. 21. jan. 1907, sønn av manufakturhandler Anton Birch (1844—99), København, og Camilla, f. Schaltz (1849—1931). Fru Albertine Birch er bosatt i København.

VII B 2. *Carl Felix Sommerfeldt*, sogneprest, f. i København 13. mai 1847, d. sst. 5. febr. 1907. Student fra det v. Westenske Institut 1864, cand. theol. 1871, kateket ved Helligånds kirke 1874, ordinert 14. febr. s. å., prest ved Kommunehospitalet og Abel Cathrines stiftelse 1877, prest ved Epidemihospitalet og Øresund hospital 1881, sogneprest i Rorup og Glim 1884, tok avskjed 1896 og var derefter bosatt i Roskilde. — G. i Qville, Bohuslen 22. okt. 1877 m. *Aurora Constancia Backelin*, f. sst. 20. aug. 1852, d. i Roskilde 28. mars 1906, datter av konsul, grosserer, skipsreder og godseier Mathias Backelin (1819—88), Edsten i Qville, og Caroline Lovise, f. Hansson (1826—1917). — Barn VIII C 1—3:

VIII C 1. NIELS MATHIAS OLFERT SOMMERFELDT, politi-fullmektig, f. i København 21. desbr. 1879. Student fra Roskilde kathedralskole 1899, cand. jur. 1906, volontør på Københavns amts nordre birks kontor 1906—07, fullmektig på Husmandshypotekfor-eningens kontor, København 1907—08, fullmektig på Sunds-Gudme

herreds kontor, Svendborg 1908—11, fullmektig på Vinding herreds kontor, Nyborg 1911—13, fullmektig på Bregentved-Gissselfeld birks kontor, Haslev 1913—19, 1. fullmektig på Bregentved-Gissselfeld birks dommerkontor 1919—23, 1. fullmektig på politikontoret for Nyborg kjøpstad og Vinding herred 1923—38, politifullmektig av 1. grad sst. 1938, tok avskjed fra utgangen av 1949, bosatt i Nyborg. — G. i Haslev 14. novbr. 1915 m. Ingrid Johanne Louise Klingfeldt Dændler, f. i Odder 30. mars 1881, datter av birke-dommer Johan Anton Heinrich Dændler (1846—1929), Nyborg, og Kamilla Johanne Frederikke, f. Glahn (1844—1924). — Barn IX C 1:

IX C 1. *Gerda Aurora Camilla Sommerfeldt g. Nielsen*, f. i Haslev 11. aug. 1916, d. i Nyborg 19. okt. 1951. G. i Nyborg 12. juli 1947 m. assistent i Mortalinselskabet Levin Magnus Nielsen, Nyborg, f. i Ålborg 11. april 1910, sønn av fhv. gårdeier Marinus Ejler Nielsen (1881), Ålborg, og Dagmar Mathilde, f. Therkelsen (1883—1938).

VIII C 2. *AGNES CHARLOTTE CAROLINE SOMMERFELDT g. Kryger*, f. i København 10. sept. 1883. G. i Roskilde 6. novbr. 1908 m. grosserer *Axel Frode Kryger*, København, f. sst. 21. juli 1876, d. sst. 26. jan. 1922, sønn av grosserer Niels Christian Samuel Kryger (1845—97), København, og Tora Mathilde, f. Wulff (1850—1923). Fru Agnes Kryger er bosatt i København. — Barn.

VIII C 3. *Rosalie Alberta Wilhelmine Sommerfeldt g. Schenstrøm*, f. i Rorup 23. april 1888, d. i København 5. mai 1926. — G. i Roskilde 3. novbr. 1918 m. patentingeniør, kaptein i artilleriet *Georg Annam Schenstrøm*, København, f. i Fredericia 6. jan. 1890, sønn av krigsråd Sophus Johannes Alexander Schenstrøm (1847—1930), København, og Marie Cathrine, f. Hansen (1856—1922). — Barn.



Amtmann  
*Christian Sommerfelt*,  
1746—1811.

## Amtmann Christian Sommerfelts linje.

IV B 1. *Christian Sommerfelt*, amtmann, kammerråd, f. i Toten 6. jan. 1746, d. sst. 30. mai 1811. Student fra Christiania skole 1759, fikk Valkendorfs kollegium, baccalaureus philosophiae 1761, var alumnus på Regensen 1765, cand. theol. 1765, alumnus på Valkendorfs kollegium 1767—69, studerte historie og geografi ved Sorø akademi, videre studerte han jordbruk, husdyrbruk, plantelære og havebruk, sekretær i Landøkonomi- og kommerskollegiets norske kontor, København 1776, renteskriver for Rentekammerets sjællandske kontor 1776—81, kammerråd 1779, ble ved delingen av Oplandenes amt i 1781 den første amtmann i Christians amt. — Ridder av Dannebrog i 1811. Han bodde som amtmann på Sukkestad som han kjøpte i 1781 av søsteren, fru Anna Sophie Heuch der hadde overtatt gården etter foreldrenes død. Han utga en rekke bøker og skrifter om landbruk, geografi m. v. og fikk 4 ganger Det kgl. danske Landhusholdningsselskabs medalje for landbruksvitenskapelige skrifter. — G. 1. gang i Land 12. mars 1784 m. *Karen Malene Mandal*, f. sst. 12. mars 1764, d. i Toten 14. febr. 1791, datter av sogneprest i Sørums hr. Frederik Grüner Mandal (1727—1802) og Karen, f. Dorph (d. 1769). — G. 2. gang i Christiania 28. mai 1793 m. *Anna Sophia Hagerup*, f. sst. 22. novbr. 1775, d. i Toten 12. okt. 1821, datter av

byfoged i Christiania, justisråd Søren Christian Hagerup (1732—1803) og Ingeborg Bolette, f. Jacobsen (1737—1815). — Barn av 2. ekteskap V B 1—2, om den siste se Kognatgrenen s. 66.

V B 1. *Søren Christian Sommerfelt*, sogneprest, f. i Toten 9. april 1794, d. i Ringebu 29. desbr. 1838. Student privat dimittert ved Københavns universitet 1811, studerte naturvitenskap 1812—14, innskrevet ved Det kgl. Frederiks Universitet 1816, cand. theol. 1816, sogneprest i Saltdalen 1818—24, residerende kapellan i Asker 1824—27, sogneprest i Ringebu fra 1827. — Medlem av Det kgl. norske Videnskabers Selskab i Trondhjem 1822, av Kgl. svenska Vetenskaps Akademin i Stockholm 1829, av Physiographiska Sällskapet i Lund og av det medisinsk-botaniske selskap i London. Han var botaniker og utga en rekke skrifter. — G. i Land 28. mai 1818 m. *Jørgine Maria Krohn*, f. sst. 16. mars 1800, d. i Christiania 4. okt. 1889, datter av major Johan Jørgen Krohn (1766—1834), Norderhov, og Bodil Marie f. Magelssen (1762—1832). Fru Jørgine Sommerfelt flyttet året etter sin manns død til Lillehammer og i 1852 til Christiania. — Barn VI C 1—4:

VI C 1. *Christian Sommerfelt*, prost, f. i Saltdalen 27. febr. 1819, d. i Kristiania 17. juli 1903. Student fra Møllers Institut 1837, cand. theol. 1842, huslærer hos prost Lange i Asker 1842—45, lærer ved en privatskole på Lillehammer 1845 og ved en høyere almenskole i Ringebu 1847—49, eksamen i lappisk ved universitetet 1850, sogneprest i Nesseby 1850—59 og prost i Øst-Finmarken 1851—59, sogneprest i Etne 1859—67 og prost i Søndre Søndhordland 1863—67, sogneprest i Søndre Aurdal 1867—74 og prost i Valdres 1868—74, sogneprest i Trøgstad fra 1874 og prost i Mellem Borgesyssel fra 1883, tok avskjed 1894. — Stortingsmann for Finmarkens amt 1854 og for Søndre Bergenhus amt 1865—66, medlem av Videnskabs-selskabet i Kristiania 1875, var botaniker. — G. i Ringebu 25. mars 1850 m. *Ida Thommine Rønnaugine Fougner*, f. sst. 12. sept. 1822, d. i Kristiania 7. sept. 1897, datter av lensmann i Ringebu Hans Gottfried Wang Fougner og Anna, f. Qvigstad. — Barn VII C 1—4:

VII C 1. *Søren Kristian Sommerfelt*, sogneprest, f. i Nesseby 23. mai 1851, d. i Oslo 13. juni 1934. Student fra Christiania Kathedralskole 1869, cand. theol. 1874, praktikum 1875, lærer i historie og geografi ved Christiania Borger- og Realskole 1875—78, kalls-

kapellan i Ø. Aker 1878—80, kallskapellan i Oslo menighet 1880—99, sogneprest sst. 1899, tok avskjed 1919. — Medlem av styret for Kristiania barneasyler, antatt 1893 av stiftsdireksjonen som bestyrer av Karen Marie Hagerups legat, medlem av vergerådet 1900—12, til 1916 medlem av representantskapet for Toftes gave. medlem av representantskapet for Kristiania understøttelsesforening. — G. i Ø. Aker 20. juni 1877 m. sin kusine *Jørgine Marie Hiorth*, f. i V. Aker 5. april 1852, d. i Kristiania 16. aug. 1919, datter av grosserer Adam Severin Hiorth (1816—71), Kristiania, og Anna Sofie, f. Sommerfelt (1824—98, datter av sogneprest Søren Christian Sommerfelt, s. 21). — Barn VIII D 1—5:

VIII D 1. HELGA IDA MARIE SOMMERFELT, f. i Ø. Aker 25. okt. 1878. — G. i Oslo 14. okt. 1904 m. ingeniør *Erling Gjestland*, Bergen, f. i Haugesund 20. novbr. 1876, d. i Bergen 24. juni 1937, sønn av distriktslege i Voss Halvor Gjestland (1838—1907) og Jensine Marie, f. Jensen (1849—1931). Skilt 1926. Fru Helga Sommerfelt er bosatt i Oslo. — Barn.

VIII D 2. ANNA SOFIE SOMMERFELT g. A u b e r t, f. i Oslo 30. novbr. 1880. — G. sst. 10. april 1902 m. jernbanedirektør *Otto Gilbert David Aubert*, Oslo, f. sst. 3. april 1875, d. sst. 10. desbr. 1953, sønn av amtmann i Bratsberg Otto Benjamin Andreas Aubert (1841—98) og Hilda, f. Thaulow (1846—1923). — Barn.

VIII D 3. INGEBORG SOMMERFELT g. R u g e, f. i Oslo 20. juni 1883. — G. sst. 3. mai 1906 m. generalløytnant *O t t o R u g e*, Mysen, f. i Oslo 9. jan. 1882, sønn av sekretær i Statssekretariatet, kammerherre Carl Christian Conrad Ruge (1831—1909) og Hilda Ellen, f. af Sillén (1856—88). — Barn.

VIII D 4. *Christian Hiorth Sommerfelt*, amanuensis, f. i Kristiania 24. mars 1888, d. sst. 16. sept. 1916. Student fra Kristiania katedralsskole, latinlinjen 1906, cand. mag. 1913, volontør ved Universitetsbiblioteket 1910, derefter assistent, amanuensis sst. 1913. — G. i Stryn 16. juli 1915 m. *A n t o i n e t t e* (Nenna) *B r o d t k o r b*, f. i Bjørnør 27. aug. 1889, datter av distriktslege i Indre Nordfjord, senere lege ved Ørje kursted Hans Kristian Brodtkorb (1854—1923) og Julie Fredrikke, f. Aars (1856—1945). Fru Nenna Sommerfelt er bosatt i Oslo. — Barn IX D 1:

IX D 1. SØREN CHRISTIAN SOMMERFELT, direktør, f. i Oslo 2. juli 1916. Student fra Frogner skole, Oslo, reallinjen 1934, handels-

skoleeksamen 1935, cand. oecon. 1939, nøytralitetsvakt 1939—40, ansatt i Norsk Hydro, Oslo 1940—41, oppholdt seg i Sverige 1941—42 og var ansatt ved den norske legasjon, i England 1942—45 og ble utdannet ved Kompani Linge og som liaisonoffiser ved engelsk avdeling, sekretær I i Forsynings- og gjenreisningsdepartementet i London, sekretær og senere kontorsjef i Studieselskapet for Norsk Industri, Oslo 1945—46, direksjonssekretær i Christiania Spigerverk 1946—50, kontorsjef i Norwegian Engineering Export Organisation (Noreno), Oslo 1950—52, adm. direktør sst. siden 1952. — G. i Oslo 6. mai 1950 m. Else Wilhelmine Tjersland, f. sst. 11. mai 1929, datter av direktør Thorleif Tjersland (1885), sst., og Ingrid, f. Rasmussen (1900). — Barn X C 1—2:

X C 1. ELISABETH SOMMERFELT, f. i Oslo 18. mai 1951.

X C 2. ANETTE SOMMERFELT, f. i Oslo 28. mai 1953.

VIII D 5. GUDRUN LOUISE SOMMERFELT g. Grundt, f. i Oslo 15. febr. 1891. — G. sst. 20. mai 1915 m. fhv. direktør for et trelasteksportselskap og fhv. norsk visekonsul i Wiborg, Finland, Arne Grundt, Oslo, f. i Halden 28. sept. 1886, sønn av kontorsjef ved Saugbrugsforeningen Niels Andreas Grundt (1850—91), Halden, og Johanne Andrea, f. Seeberg (1861—1928).

VII C 2. *Hans Gotfried Olaf Schmidt Sommerfelt*, lege, f. i Nesseby 22. novbr. 1853, d. i Oslo 3. febr. 1943. Student fra Gjertsens skole 1872, cand. med. 1880, kandidat ved Rikshospitalet 1880, legevikar i Spydeberg 1880—81, kommunelege i Spydeberg, Hobøl og Askim og ordfører i Spydeberg og Hobøl sundhetskommisjon 1881—93, praktiserende lege i Oslo fra 1893 og bylege 1893—1924. Tillike lege ved statsbanenes og hovedbanens sykekasser fra 1895. — G. i Oslo 2. april 1884 m. *Anna Elisabeth Grøntvedt*, f. i Trøgstad 1. mars 1862, d. i Oslo 18. novbr. 1935, datter av kanaldirektør Lars Grøntvedt (1827—81), Kristiania, og Anne Marie Otilie, f. Mellbye (d. 1923). — Barn VIII E 1—3:

VIII E 1. LARS KRISTIAN SOMMERFELT, disponent, f. i Spydeberg 16. desbr. 1886. Student fra Kristiania katedralskole, latinlinjen 1905, Kristiania handelsgymnasium til 1907, flere års opphold i England, Tyskland og Frankrike, driver egen forretning, K. Sommerfelt, skinn og lær, Oslo siden 1912. — G. i Oslo 25. sept. 1915 m. *Signy Margrethe von der Recke Guldberg*, f. sst. 16. juli 1892, datter av professor, dr. med. Gustav Adolf Guld-

berg (1854—1908), Kristiania, og Dagmar, f. Koller (1870—1932). — Barn IX E 1—2:

IX E 1. ANNA ELISABETH SOMMERFELT g. Bull, f. i Oslo 6. okt. 1919. Student fra Ris skole, latinlinjen 1938, bifagseksamen i fransk ved Universitetet, sangstudier. — G. i Oslo 28. juni 1941 m. disponent Ole Olsen Bull, Oslo, f. sst. 21. aug. 1911, sønn av grosserer Ole Olsen Bull (1870—1928), Oslo, og Astrid, f. Freng (1882—1940). — Barn.

IX E 2. SØREN CHRISTIAN SOMMERFELT, lege, f. i Oslo 24. mars 1921. Student fra Ris skole, reallinjen 1939, cand. med. 1947, militærtjeneste 1947—48, vikar for distriktslegen i Meløy, Nordland 1948—49, kandidat ved Drammen sykehus 1949—53, assistentlege sst. siden 1953. — G. i Oslo 23. mai 1947 m. Elisabeth Faye Borgen, f. sst. 15. mars 1923, datter av høyesterettsadvokat Alf Borgen (1894), sst., og Sophie Gamborg, f. Faye (1899). — Barn X D 1—2:

X D 1. ANNA ELISABETH SOMMERFELT, f. i Oslo 16. novbr. 1949.

X D 2. HANS JØRGEN SOMMERFELT, f. i Oslo 25. aug. 1951.

VIII E 2. *Lars Grøntvedt Sommerfelt*, lege, f. i Spydeberg 27. juli 1888, d. i Ringsaker 13. april 1921. Student fra Kristiania katedralskole, den sproglig-historiske linje 1906, cand. med. 1914, var en tid assistent hos sin far, kandidat ved Ullevål sykehus 1914, ved Rikshospitalet 1914—15, reservelege ved Larviks bad 1915, kandidat ved Rikshospitalet 1915—16, assistent ved Rikshospitalets patologisk-anatomiske institutt 1916—19 og universitetsstipendiat i patologisk histologi fra 1916 samt patologisk-anatomisk assistent hos universitetslæreren i psykiatri fra 1919, 1. assistentlege ved Gaustad asyl 1919—20, ble prosektor i patologisk histologi ved Universitetet 1920, men kunde p. g. a. sykdom ikke overta stillingen. — Han fikk i 1914 professor Schjelderups gullmedalje for en avhandling om leverens mikroskopiske anatomi hos de lavere hvirveldyr. — G. i Oslo 16. desbr. 1912 m. Elise Ræder, f. i Oslo 31. mai 1887, datter av rektor ved Oslo katedralskole, dr. philos. Anton Henrik Ræder (1855—1941) og Aagot, f. Greve (1861—1919). Fru Elise Sommerfelt er bosatt i Oslo. — Barn IX F 1—2:

IX F 1. AGOT GREVE SOMMERFELT g. Dohrn, f. i Oslo 11. novbr. 1919. Utdannet som tegner. — G. 1. gang i Oslo 22. juli 1941

m. disponent Bjørn Falchenberg, Oslo, f. sst. 21. sept. 1913, sønn av disponent Christian Falchenberg (1883), Oslo, og Gudlaug, f. Svendsen (1889—1945). Skilt 1945. — G. 2. gang i Oslo 7. mars 1945 m. stud. tekn. Fred Wilhelm Dohrn, Oslo, f. sst. 23. juli 1916, sønn av konditor Carl Dohrn (d. 1944), Oslo, og Ingeborg, f. Peterson. — Barn.

IX F 2. RUTH SOMMERFELT g. Moen, f. i Oslo 28. novbr. 1917, adoptert. Husmorskole 1932, utdannet som barnepleierske 1935, barnepleierske på Vesleheimen barnehjem, Moss 1936. — G. i Ris 2. april 1937 m. landpostbud Hans Moen, Sel, f. sst. 3. jan. 1909, sønn av småbruker Jakob O. Grothe (1884), Moen i Sel, og Ragnhild, f. Skolestuen (1874). — Barn.

VIII E 3. Trygve Sommerfelt, skipsreder, f. i Spydeberg 20. juni 1890, d. i Oslo 6. juli 1950. Student fra Kristiania katedralskole 1908, eksamen fra Kristiania handelsgymnasium 1910, ansatt i et firma 1910—11, oppholdt seg i England, Tyskland og Frankrike 1911—14, ansatt i et firma og senere i en privatbank til 1919, med-innehaver av P. B. Anker, meglerforretning, Oslo 1919, eneinhaver fra 1928, disponent og styreformann i Skipsaksjeselskapet Rena, Oslo fra 1939, navnet forandret til A/S Rena i 1941, styreformann i Holter Concrete Road A/S, Oslo fra 1941, prokurist og nestformann i Formidlingsbanken A/S, Oslo fra 1941. — G. i Oslo 11. novbr. 1916 m. Anna Cathrine (Käthe) Schaller, f. i Neustadt a/Aisch 10. desbr. 1891, datter av ingeniør Andreas Schaller (1864—1930), Nürnberg, og Anna Elisabeth, f. Hülf (1870—1938). — Barn IX G 1—2:

IX G 1. HANS CHRISTIAN SOMMERFELT, korrespondent, f. i Oslo 28. jan. 1918. Student fra Fagerborg skole, engelsklinjen 1936, er korrespondent i firmaet Løvenskiold-Vækerø, Lysaker, bosatt i Oslo. — G. i Oslo 21. jan. 1946 m. Eva Brinn Irina Graham Gasmann, f. i Oslo 30. sept. 1921, datter av grosserer Samuel Gasmann (1883), Oslo, og Inga Gunvor, f. Graham (1900). — Barn X E 1—2:

X E 1. VIBEKE SOMMERFELT, f. i Oslo 20. mai 1947.

X E 2. MARGARET SOMMERFELT, f. i Oslo 3. april 1952.

IX G 2. ANNA ELISABETH SOMMERFELT g. Christianesen, f. i Oslo 23. april 1920. — G. i Oslo 6. desbr. 1945 m. ingeniør i Elektrokemisk A/S Herman Christensen, Oslo, f. sst.



2. novbr. 1914, sønn av høyesterettsadvokat Herman Johannes Christiansen (1878—1952), Oslo, og Dagny, f. Bergsland (1888). — Barn.

VII C 3. *Axel Einar Grjothgard Sommerfelt*, sogneprest, f. i Nes-seby 20. okt. 1855, d. i Berg 9. febr. 1909. Student 1877, cand, theol. 1883, praktikum 1884, personellkapellan i Trøgstad hos sin far 1884—94, kst. sogneprest sst. 1894—95, sogneprest i Kvikne 1895—1907 og prost i Nordre Østerdalen 1904—07, sogneprest i Berg fra 1907. — Kroningsmed. av kl. 1 1906. — G. i Trøgstad 12. sept. 1889 m. *Gunhilda Sand*, f. sst. 13. mai 1857, d. i Oslo 17. okt. 1949, datter av proprietær, dampskipsekspeditor Jens Sand (1819—1900), Trøgstad, og Gurine, f. Arnestad (1831—80). — Barn VIII F 1—2:

VIII F 1. KARL RAGNALD SOMMERFELT, kontorsjef, f. i Trøgstad 2. jan. 1892. Student fra Halling skole 1910, eksamen fra Krigsskolens nederste avdeling, infanterilinjens 1911, ul. sersjant 1911, ul. sekondløytnant 1912, ul. premierløytnant 1919, eksamen fra Kristiania handelsgymnasium 1913, samme år ansatt i Forenede Kulimportører A/S, Oslo, hvor kontorsjef siden 1918. — G. i Oslo 22. jan. 1914 m. *Christine Zetlitz Bothner*, f. i Halden 25. febr. 1894, datter av spansk visekonsul, bestyrer ved Norges Banks avdeling i Halden, trelasthandler Christian Magnus Zetlitz Bothner (1853—1925), Halden, og Rebekka, f. Knap (1861—1939). — Barn IX H 1—3:

IX H 1. ASTRI SOMMERFELT g. *Reff*, f. i Oslo 31. okt. 1914. Student fra Aars og Voss skole, engelsklinjen 1934. — G. i Oslo 21. april 1939 m. skipsmegler *Helge Reff*, Oslo, f. sst. 12. okt. 1912, sønn av skipsfører Karl Reff (1885), Oslo, og Aagot, f. Andersen (1888). — Barn.

IX H 2. GERD SOMMERFELT, g. *Hafenbredt*, f. i Oslo 1. sept. 1920. — G. i Oslo 14. juni 1941 m. agent *Hugo Hafenbredt*, Oslo, f. sst. 27. jan. 1916, sønn av kontorsjef Robert Hafenbredt (1890—1916), Oslo, og Ada, f. Pedersen (1894). — Barn.

IX H 3. IDA CHRISTINE SOMMERFELT g. *Ring*, f. i Oslo 25. sept. 1925. — G. i Oslo 25. sept. 1948 m. ingeniør i Norsk Dynamoverksted *Eivind Ring*, Oslo, f. sst. 21. april 1920, sønn av ingeniør Nicolai Ring (1889), Oslo, og Ingeborg, f. Wrangell (1890). — Barn.

VIII F 2. SOLVEIG SOMMERFELT g. *Boberg*, f. i Kvikne 8. aug. 1896. — G. i Oslo 14. aug. 1915 m. gårdbruker *Arne Peder*

Boberg, Sponvika, Berg i Østfold, f. i Berg 10. juni 1890, sønn av gårdbruker Markus Boberg (1856—1942), Berg, og Anna, f. Grimstad (1869—1933). — Barn.

VII C 4. *Thoralf Sigurd Friess Sommerfelt*, ingeniør f. i Nesseby 12. mars 1858, d. i Kristiania 3. novbr. 1924. Eksamen fra Chalmerska Institutet, Göteborg 1881, tegner ved Nylands Verksted, Kristiania 1881—82, ingeniør ved Bøhnsdalen Mills Ltd., Eidsvold 1882—92, bestyrer ved Hunsfos Fabrikker ved Kristiansand 1892—99, derefter ansatt ved Holmens Papirfabrikker, Drammen, igjen ved Bøhnsdalen 1899—1909, teknisk leder ved A/S Toten Cellulosefabrik 1909—20, drev derefter privat ingeniørvirksomhet i Kristiania. — G. i Drammen 6. desbr. 1888 m. sin kusine *Alette Jørgine Marie Gjerdrum*, f. i Kristiania 13. sept. 1857, d. sst. 15. novbr. 1926, datter av kontorsjef Ole Sølfest Gjerdrum (1829—1902), Drammen, og Helga Ragnhilde Marie, f. Sommerfelt (1832—1913, datter av sogneprest Søren Christian Sommerfelt, s. 21). — Barn VIII G 1—3:

VIII G 1. **EVY SOMMERFELT**, kontordame, f. i Drammen 21. jan. 1897. Student fra Aars og Voss skole, engelsklinjen 1915, handelsskoleeksamen Oslo 1917, kontordame i Norsk A/S Gasaccumulator, sst. 1917—29, i A/S The North British Rubber Co., sst. 1929—30 og i Den norske Tannlægeforening sst. siden 1930.

VIII G 2. **EINAR SOMMERFELT**, avdelingssjef, f. i Drammen 16. mai 1899. Student fra Frogner skole, engelsklinjen 1917, cand. oecon. 1923, ble s. å. ansatt i Christiania Bank og Kreditkasse, hvor han er avdelingssjef siden 1948. — G. i Oslo 4. novbr. 1926 m. *Inger Ielstrup Thrap-Meyer*, f. i Oslo 5. april 1900, datter av lege Jakob Thrap-Meyer (1864—1920), sst., og Hanna, f. Ielstrup (1871). — Barn IX I 1—2:

IX I 1. **INGER ALETTE SOMMERFELT**, f. i Oslo 19. aug. 1927. Student fra Berg skole, Oslo, engelsklinjen 1947, eksamen fra Norsk Hotellfagskole, Oslo 1952.

IX I 2. **THORALF SOMMERFELT**, f. i Oslo 12. okt. 1931. Real-skoleeksamen fra Berg skole 1949, utdanner seg i kokk- og hotellfaget.

VIII G 3. **LILLI REGINE SOMMERFELT**, hushjelp, f. i København 3. sept. 1890, adoptert 1892. Hun har gjennomgått husholdningsskole, er daghjelp i Oslo.

VI C 2. *Halfdan Einar Sommerfelt*, prost, fengselsprest, f. i Ringebu 20. juni 1830, d. i Kristiania 18. desbr. 1901. Student privat dimittert 1848, cand. theol. 1854, tredjelærer ved Ringeriges Realskole, Norderhov 1854—58, lærer ved Tønsbergs Borgerskole 1858—60, emissær i hedningemisjonens tjeneste 1860—61, personellkapellan hos sognepresten i Eidsvoll 1861—68, hos sognepresten i Ø. Aker 1868—69, oppholdt seg derefter 1 år i København, sogneprest i Froland og prost i Vestre Nedenes — fra 1871 Arendal — prosti 1870—77, sogneprest i Holmestrand 1877—86 og prost i Nordre Jærlandsberg 1884—86, prest ved Bodsfengselet, Kristiania 1886, tok avskjed 1900. — Ridder av St. Olavs orden 1900. Han utga forskjellige skrifter. — G. i Kristiania 2. april 1857 med sin kusine *Alette Jørgine Constance Gjerdrum*, f. i Kristiania 20. april 1833, d. sst. 7. sept. 1891, datter av foged i Aker og Follo Ole Eliessøn Gjerdrum (1785—1858) og Mette Alette Christine, f. Krohn (1793—1867). — Barn VII D 1—4:

VII D 1. *Christian Martin Luther Sommerfelt*, skipsfører, f. i Tønsberg 28. aug. 1859, d. på sitt skip under reise til Australia 30. juni 1913, begr. der i Pagoumene, New Caledonia. Han for først til sjøs med seilskip, tok styrmannseksamen i Kristiania 1881, drog til Glasgow 1886, og ble ansatt i rederiet Clan Line, hvor han begynte nedenfra og ble skipsfører 1893. — G. i Birkenhead 29. juli 1898 m. *Aileen Elizabeth MacAllister*, f. i Cork, Irland 9. febr. 1875, datter av skipsfører i Clan Line William MacAllister (1840—1922), Glasgow, og Lizzie, f. Sargent (1850—1913). Mrs. Aileen Sommerfelt er bosatt i Plymston, Devonshire. — Barn VIII H 1—2:

VIII H 1. **ALLISTER SOMMERFELT**, revisor, f. i Birkenhead 23. juli 1899. Deltok som flyver i første verdenskrig, falt ned over Tyskland og var en tid krigsfange der, eksamen i London som chartered accountant 1922, ansatt i et firma i Hongkong 1925, var under annen verdenskrig lieutenant commander i R.N.V.R. Hongkong Defence Forces, var krigsfange i Hongkong, igjen revisor i et firma i Hongkong siden 1949. — G. 1. gang i Hongkong 4. okt. 1926 m. *Dorothy Lilian Birchall*, f. i Wallasy, Cheshire 4. mars 1899, d. i Liverpool 1944, datter av C. Herbert Birchall og Florence, f. Read. — G. 2. gang i London 7. mars 1946 m. *Edith Louise Crane*, sykepleierske i Hongkong, f. i Portsmouth 19. desbr. 1901, datter av T. G. Crane og Nelly, f. Nicolas. — Barn av 1. ekteskap IX J 1:

IX J 1. DAVID SOMMERFELT, løytnant, f. i Hongkong 5. juni 1931. Han har gjennomgått Royal Naval College, Dartmouth og er løytnant i Royal Navy, bosatt i Southsea, England. — G. i Gerrards Cross 30. juli 1954 m. Jean Berry, f. i Warelington, Hants 14. nov. 1929, datter av Reginald Walter Berry (1900), tidl. arme-offiser, Berwickshire, Skottland, og Barbara Joan, f. Taurgood (1909).

VIII H 2. WILLIAM SOMMERFELT, forretningsmann, f. i Birkenhead 10. juli 1904. Han har gjennomgått Birkenhead School 1916—22, landbrukspraksis 1922—24, gikk på et landbrukscollege 1924—26, tea planter for den engelske stat i Darjeeling, India 1926—41, tjenstgjorde i den indiske hær 1941—45, ble demobilisert med rang av major, reiste 1946 tilbake til England, hvor han driver forretningsvirksomhet i firma Earthmoving & Tractor Company, bosatt i Harpenden, Herts. — G. i Calcutta 16. desbr. 1930 m. Phyllis Mary le Maistre, f. i Keswick, England 27. mai 1908, datter av skolelærer Robert Ville Neufve le Maistre (1868), Harpenden, og Kate, f. Briggs (1878). — Barn IX K 1—2:

IX K 1. KITTY LINDA SOMMERFELT, f. i Darjeeling, India 24. april 1936.

IX K 2. CHRISTOFFER MARTIN SOMMERFELT, f. i Laheria Serai, Bihar, India 19. desbr. 1943.

VII D 2. *Halfdan Sommerfelt*, bestyrer, f. i Tønsberg 22. desbr. 1860, d. i Nantes 20. jan. 1927. Utdannet i trelastbransjen, ansatt i Holst og Fleischers trelastforretning i Kemi, Finnland 1875—77, ansatt hos Oscar E. Lund, Kristiania 1877—79, reiste til Frankrike 1880, ansatt i trelastforretninger i Le Havre 1880—84, i Honfleur 1885—89 og i Rouen 1889—99, reiste tilbake til Norge 1899, ansatt i firmaer i Kristiania 1899—1904 og i Aalesund 1904—06, reiste på ny til Frankrike 1906, bestyrer av et gods ved Bordeaux 1906—10, derefter bosatt i Nantes. — G. i Rouen 25. febr. 1893 m. *Marthe Marie Charlotte Reculard*, f. i Rouen 30. aug. 1869, d. i Nantes 14. april 1927. Opplysningene om de etterfølgende VIII I 1—6, herunder IX L 1—3, er ikke à jour, da direkte henvendelser ikke er besvart. — Barn VIII I 1—6:

VIII I 1. EDITH CONSTANCE SOMMERFELT g. V e r n a t, f. i Rouen 16. okt. 1893. — G. 1. gang sst. 7. juni 1918 m. styrmann Johan Kristian Jensen, f. i Kristiansund 31. jan. 1892,

sønn av J. K. Jensen og Marie, f. Gjelnæs. Skilt 1927. — G. 2. gang 1928 m. handelsreisende Henri Vernat, Nantes. — Barn.

VIII I 2. ALETTE ROSE SOMMERFELT g. Rouscilles, f. i Rouen 22. mai 1895. — G. i Nantes 11. sept. 1922 m. montør Henri Rouscilles, Paris, f. 1895.

VIII I 3. OLAF HIORTH SOMMERFELT, f. i Oslo 6. juli 1902. — G. i Nantes 9. mai 1923 m. Madeleine Bossard, f. 24. mai 1905. Bosatt i Nantes. — Barn IX L 1—3:

IX L 1. OLAF HALFDAN CHARLES PIERRE SOMMERFELT, f. i Nantes 24. aug. 1923.

IX L 2. MAURICE ANDRÉ JOSEPH SOMMERFELT, f. i Nantes 19. april 1925.

IX L 3. JACQUELINE SOMMERFELT, f. i Nantes 1927.

VIII I 4. MARTHE SOMMERFELT g. Leclerc, f. i Alesund 6. jan. 1906. — G. 1930 m. René Leclerc, Nantes.

VIII I 5. PIERRE SOMMERFELT, f. i Bordeaux 30. sept. 1907. — G. 1938. Bosatt i Nantes.

VIII I 6. MAURICE ANDRÉ SOMMERFELT, musiker, f. i Rouen 10. jan. 1890, har antatt navnet Sommerfelt, er sønn av fru Marthe Sommerfelt i hennes tidligere ekteskap. Han bodde noen år på Rjukan, utvandret til USA 1923 og er «conductor» i Björnson Male Chorus of Chicago. — G. 1. gang i Rjukan 22. mars 1913 m. Astri Solveig Bye, f. i Oslo 23. juli 1895, datter av brannvakt Konrad Bye (1870—1945), Rjukan, og Karoline, f. Thoresen (1874—1942). Skilt 1919. Fru Astri Sommerfelt er gift på ny m. Karl Winger, Rjukan. — G. på ny. — Barn av 1. ekteskap IX M 1—2:

IX M 1. LILLIAN MARTHA SOMMERFELT g. Aulie, f. i Rjukan 28. juli 1913. — G. i Oslo 2. sept. 1933 m. disponent Ragnar Aulie, Oslo, f. sst. 1. mars 1905, sønn av urmaker Alfred Charles Hildemar Aulie (1879—1908), sst., og Anna Lovise, f. Karlsen (1883—1914).

IX M 2. WILLY HALFDAN SOMMERFELT, stiger, f. i Rjukan 29. desbr. 1914. Middelskoleeksamen Rjukan 1931, elev på skoleskipet «Statsraad Lehmkühl» 1932, til sjøs 1932—37, praktikant ved Knaben gruber 1937—41, eksamen fra Bergskolen på Kongsberg 1943, stiger ved Kjørholt 1943, ved Rausand 1944, er nu stiger ved Christiania Portland Cementfabrik A/S's kalkstensbrudd på Lang-

øen ved Holmestrand. — G. i Flekkefjord 23. desbr. 1944 m. A s - l a u g B e a t e T ø n n e s s e n, f. 18. juli 1923, datter av maskinist Trygve Tønnessen (1897), Flekkefjord, og Borghild, f. Theodorsen (1899). — Barn X F 1—2:

X F 1. MAY SOMMERFELT, f. i Holmestrand 6. jan. 1946.

X F 2. RAGNHILD BEATE SOMMERFELT, f. i Holmestrand 24. mars 1949.

VII D 3. *Ansgar Sommerfelt*, prest, lege, f. i Eidsvoll 11. okt. 1864, d. i Asker 19. april 1940. Student fra Kristiania katedralskole 1882, cand. theol. 1888, praktikum 1889, hjelpesjømannsprest i Brooklyn 1889—94, emissær for sjømannsmisjonen i Norge 1894—95, igjen i USA 1895—96, konstituert som prest i Tønsberg m. fl. steder 1896—98, sekretær i Sjømænds kristelige Forening som han hadde stiftet, 1898—1903 og var redaktør av foreningens organ «Signal» 1899—1903, var syk 1903—06, prest ved Dikemark og Blakstad sinnssykeasyler i Asker 1907—09, cand. med. 1912, reiste til USA 1913, tok licentia-eksamen ved University of Minnesota s. å. og praktiserte som lege i Stanley, Wisconsin 1913, i Minneapolis 1914—15, i Hudson, Wisconsin en kort tid, i Kathryn, North Dakota, i Hendrum, i Thief River Falls og Greenbush, Minnesota 1916—20, da han reiste tilbake til Norge, distriktslege i Bodin 1920—25, derefter sjømannsprest i Vancouver, British Columbia, praktiserende lege i New Jersey 1 år, 3 år i Williston, North Dakota, assistentlege ved Minnesota State Hospital for the Insanes i Fergus Falls 1932—35, studiereise bl. a. til Moskva 1935, praktiserende lege i Bergen 1935—36, da han måtte slutte p. g. a. sviktende helse. — G. 1. gang i Oslo 20. aug. 1890 m. *Emma Malvina Petersen*, f. i Oslo 28. april 1866, d. sst. 17. okt. 1952, datter av direktør ved Bodsfeuselet Richard Petersen (1821—1908) og Camilla Wilhelmine, f. Mariboe (1824—81). Skilt 1914. — G. 2. gang i Minneapolis 14. aug. 1915 m. *Johanne Olea Sidselrud*, f. i Larvik 14. juli 1876, datter av lærer og kirkesanger Ole Michael Sidselrud (1827—84), Larvik, og Marie Olea, f. Bøckman (1839—1901). Fru Johanne Sommerfelt var tidligere bosatt i Evanston, Illinois, siden 1953 i Larvik. — Barn av 1. ekteskap VIII J 1—2, av 2. ekteskap VIII J 3:

VIII J 1. HALFDAN CHRISTIAN SOMMERFELT, fhv. kaptein, f. i Tønsberg 1. april 1897. Student fra Frogner skole, reallinjen

1916, eksamen fra Krigsskolens øverste avdeling 1920, eksamen fra den militære høyskole 1923, premierløytnant i festningsartilleriet 1920, i ingeniørvåbenet 1922, kaptein 1935. Bosatt på Jar i Bærum. — G. 1. gang i Frogn 20. okt. 1927 m. *Christine Augusta Bonnevie Segelcke*, f. i Oslo 1. okt. 1900, datter av pastor *Nils Andreas Thrap Segelcke* (1860—1949), Frogn, og *Henriette*, f. *Langaard* (1862—1929). Skilt 1933. Fru *Christine Sommerfelt* er bosatt i Frogn. — G. påny i Oslo 21. desbr. 1948 m. *Margit Hemmy*, f. i Askim 23. jan. 1905, datter av redaktør av bladet «*Indre Akershus*» *Fredrik Herlof Hemmy* (1862—1928), *Bjørkelangen*, og h. *Marie* (d. 1954). — Barn av 1. ekteskap IX N 1:

IX N 1. *HALFDAN EINAR SOMMERFELT*, bankassistent, f. i Oslo 19. juli 1928. Student fra *Hegdehaugen skole*, reallinjen 1947, eksamen fra *Befalsskolen for hærens lette tropper* 1948, ulsersjant 1948, eksamen fra *Oslo handelsgymnasium* 1951, assistent i *Christiania Bank og Kreditkasse* siden 1951.

VIII J 2. *EMMA MARIE SOFIE SOMMERFELT*, kontordame, f. i Oslo 20. mai 1900. Middelskoleeksamen, kontordame på advokatkontor i 20 år, er ansatt i *Nortraship*, Oslo.

VIII J 3. *ELIZABETH SOMMERFELT* g. *Stewart*, f. i *Chicago* 17. april 1917, adoptert 1935. — G. i *Detroit, Michigan* 21. aug. 1947 m. mekaniker *Howard Stewart*, *Macomb County, Michigan*, f. i *State of Tennessee* 1913, sønn av tobakksfarmer *Asbury Stewart* (1876), *Tennessee*, og *Mary*, f. *Lofthis*.

VII D 4. *RUTH SOMMERFELT* g. *Holst*, f. i *Holmestrand* 10. desbr. 1877. Forfatter av *Stamtavle over Slægten Sommerfeldt* henholdsvis *Sommerfelt*, *Tillæg* av 1922 (*Oslo* 1923), — G. i *Oslo* 21. sept. 1906 m. kraftverksjef i *Hovedstyret for vassdrags- og elektrisitetsvesenet* *Johan Collett Holst*, *Oslo*, f. i *Drammen* 26. mars 1878, d. i *Oslo* 16. jan. 1953, sønn av bylege i *Drammen* *Johan Collett Holst* (1832—96) og *Julie Emilie*, f. *Blich* (1841—1920). — Barn.

VI C 3. *Karl Linné Sommerfelt*, rektor, f. i *Ringebu* 30. juli 1834, d. i *Gamle Hellesund, Høvåg* 19. juli 1908. Student privat dimittert 1853, cand. philol. 1859, lærer ved *Lillehammer Latin- og Realskole* 1859—64, adjunkt ved *Bergen Latinskole* 1864—80, overlærer ved *Bergen Katedralskole* 1880—82, overlærer ved *Kristiania Katedralskole* 1882—88, kst. rektor ved *Kongsberg off. Skole* 1888—94, kst. rektor ved *Larviks off. Skole* 1894, gikk derefter

tilbake til sin stilling som overlærer ved Kristiania Katedralskole, kst. rektor ved Kristiansands Katedralskole fra 1895. — Han var dessuten bibliotekar ved Bergens off. Bibliotek 1873—82 og lærer i fransk ved Kristiania Handelsgymnasium 1882—88. Han utga flere bøker til skolebruk. — G. 1. gang i Bergen 16. sept. 1870 m. *Karen Marie Hopstock Løberg*, f. sst. 15. mars 1851, d. sst. 4. sept. 1874, datter av tollskriver sst. Niels Peter Løberg og Julie Cecilie, f. Hopstock. — G. 2. gang i Kristiania 25. okt. 1884 m. *Thora Gjerdrum*, f. sst. 24. april 1856, d. sst. 21. jan. 1937, datter av adm. direktør i Forsikringsselskapet Norden, kammerherre Carl Ferdinand Gjerdrum (1821—1902), sst., og Clara f. Vogt (1828—1911). — Barn av 2. ekteskap VII E 1—4:

VII E 1. KAREN MARIE SOMMERFELT g. Hvoslef, f. i Oslo 19. sept. 1885. — G. i Kristiansand 9. desbr. 1905 m. major Eivind Hvoslef, Oslo, f. sst. 6. febr. 1878, sønn av byskriver i Oslo Jens Hvoslef (1846—1935) og Ida Mathea, f. Tandberg (1853—1934). Barn.

VII E 2. ESTHER SOMMERFELT g. Storm, f. i Oslo 1. jan. 1888. Student fra Kristiansand katedralskole, engelsklinjen 1905, guvernante 1907—08, gikk studentklassen på Nissen skole, Oslo 1908—09 og tok lærerinneeksamen, lærerinne ved Bestum private middelskole 1909—11, lærerinne ved Berles pikeskole 1911—12 og ved Aars og Voss skole 1914—17. — G. i Oslo 18. jan. 1913 m. innehaver av S. Storm & Co., agenturforretning, ingeniør Sigurd Storm, Oslo, f. i Bergen 2. mai 1886, sønn av adm. direktør i Akers Sparebank Johan Christian Fredrik Storm (1858—1921) og Valborg Johanne, f. Petersen (1856—1929). — Barn.

VII E 3. CARL CONRAD BAILLI SOMMERFELT, herredsskogmester, f. i Kongsberg 15. sept. 1890. Student fra Kristiansand katedralskole, latinlinjen 1909, eksamen fra Steinkjer skogskole 1912, ansatt ved Rendalen skogforvaltning, derefter 1916—17 ved Hordaland skogforvaltning, eksamen fra Norges landbrukshøyskole, skogbrukslinjen 1919, var derefter forstmester ved Äggfors A/B i Västra Jämtland, skogsdriftbestyrer i Hof Finnskog, forstmester ved Ask gods i Norderhov, skogbestyrer ved Linderud skog i Ø. Aker og ved Blindern skog i V. Aker, så skogoppsynsmann i Aker til 1940, var uten fast stilling 1940—45, herredsskogmester i Oslo, Lørenskog og Rælingen siden 1945. — G. i Arneberg, Hof i Solør 7. april 1927



m. E m m a K v e s e t b e r g, f. i Hof Finnskog 21. april 1903, datter av gårdbruker Embret Arntsen Kvesetberg (1864—1948), Kvesetberget i Hof Finnskog, og Agnete Kristiansdatter, f. Huatorpet (1876). — Barn VIII K 1—2:

VIII K 1. LIV SOMMERFELT g. H o v u n g, f. i Ø. Aker 3. aug. 1928. Realskoleeksamen fra Berg skole 1944, handelsskoleeksamen 1945, kontordame i Nedre Glommen Salgsforening, Oslo 1946—51, gikk husmorskole 1952, ansatt i et damekonfeksjonsfirma i Oslo 1952—53, kontordame i Il-O-Van Aluminiumvarefabrik A/S, Oslo siden 1953. — G. i Ris, Oslo 24. april 1954 m. tannlege B j a r n e H o v u n g, Oslo, f. i Skedsmo 3. jan. 1927, sønn av maskinsetter Reidar Hovung (1900), Oslo, og Bergljot Gjertrude Marianne, f. Johnsen (1903).

VIII K 2. CARL LINNÉ SOMMERFELT, f. i V. Aker 28. okt. 1932. Realskoleeksamen fra Ris skole 1949, er i rørleggerlære med henblikk på å gå inn på mellomteknisk skole, går f. t. på teknisk aftenskole.

VII E 4. JULIE CLARA MARGRETHE ZEIER SOMMERFELT g. L o n e, f. i Kongsberg 10. mars 1893. Malerinne. — G. 1. gang i Oslo 24. april 1911 m. disponent, ingeniør *Christoffer Gade Rude*, Oslo, f. i Drammen 13. jan. 1876, d. i Oslo 2. febr. 1922, sønn av fotograf Christoffer Gade Rude (1839—1901), Drammen, og Elise, f. Geelmuyden. — G. 2. gang i Oslo 24. febr. 1923 m. adm. direktør i A/S Norsk Varekrigsforsikring av 1938, oberstløytnant H a r a l d L o n e, Oslo, f. i Risør 21. mars 1884, sønn av kasserer ved A/S Greaker Cellulosefabrik Johannes Svensen (1858—1948), Oslo, og Hilda Marie, f. Caspersen (1860—1908). — Barn.

VI C 4. *Gustav Adolf Sommerfelt*, oberst, kammerherre, f. i Ringebu 28. sept. 1836, d. i Kristiania 22. febr. 1910. Eksamen fra Krigsskolen 1855, sekondløytnant i 1. Akershuske infanteribrigade s. å., premierløytnant 1858, gjennomgikk den militære høyskole, sekondløytnant i artilleribrigaden 1863, premierløytnant 1866, ordonnansoffiser hos Carl XV 1864 til kongens død 1872, kaptein 1875, major og underfelttøyimester 1890, oberstløytnant i armeen 1895 og oberst 1896, sjef for Krigsskolen fra 1895, tok avskjed 1901. Kammerherre ved det norske hoff fra 1885 hos daværende kronprins Gustaf og tjenstgjorde på reiser i Nord-Norge i 1880-årene og ved kroningen i Moskva 1894. Han forfattet en del militære avhand-

linger. Oscar II's jub.med., R.St.O.O., R.D.D.O., R.S.V.O. samt hadde en rekke andre utenlandske dekorasjoner. — G. i Risør 23. aug. 1865 m. *Andrea Ragnhilda (Hilda) Prebensen*, f. i Risør 22. febr. 1846, d. i Oslo 16. april 1929, datter av skipsreder Jacob Wetlesen Prebensen (1808—92), Risør, og Wenche Christiane, f. Grove (1820—1905). — Barn VII F 1—3:

VII F 1. *Ragnar Eyvind Sommerfelt*, lege, f. i Kristiansand 19. okt. 1867, d. i Oslo 19. mars 1947. Student 1886, eksamen fra Krigsskolens nederste avdeling, infanterilinjens 1887, vpl. sekondløytnant s. å., vpl. premierløytnant 1892, vpl. kaptein 1902, cand. med. 1896, kandidat ved privatklinikken i Bergen 1897, derefter ved Bergens sykehus s. å., assistent hos en lege i Molde 1897—98, privatpraktiserende lege i Oslo 1898—1900, assistentlege ved Modum bad 1899, kandidat ved Fødselstiftelsen 1900, privatpraktiserende lege på Lillehammer 1900—05 og i Oslo fra 1905. — G. i Oslo 28. okt. 1902 m. *Sophie Alver*, f. *Meinich*, f. i Lillehammer 15. mai 1870, enke efter, g. 2. mai 1896, landbrukskandidat *Jacob Prebensen Alver*, f. i Risør 31. mars 1873, d. i Kristiania 28. sept. 1896, og datter av amtmann i Christians amt *Hans Thomas Meinich* (1819—78) og *Eveline*, f. *Stenersen* (1841—1911). Fru *Sophie Sommerfelt* er bosatt i Oslo. — Barn VIII L 1:

VIII L 1. *KIRSTI SOMMERFELT* g. *Olsen*, f. i Oslo 7. mars 1911. Middelskoleeksamen 1927, eksamen fra Oslo handelsgymnasium 1928, ansatt i Reassurancecentralen, Oslo 1929—36, i *Polaris Assuranceselskap A/S*, Oslo 1936—40. — G. i Oslo 9. novbr. 1940 m. dyrlege *Sven Johannes Olsen*, *Valby*, København, f. i *Hellerup* 26. mars 1915, sønn av forvalter *Olaf Christian Olsen* (1888—1945), København, og *Valborg Amanda Thyra*, f. *Bigum* (1888). — Barn.

VII F 2. *Carl Jacob Sommerfelt*, disponent, rittmester, f. i Oslo 3. aug. 1873, d. sst. 17. desbr. 1951. Student fra *Gjertsens skole*, reallinjens 1892, eksamen fra Krigsskolens øverste avdeling 1896, premierløytnant i kavaleriet s. å., rittmester 1911, sjef for *Værdalen eskadron* av *Nordenfjeldske dragonregiment* 1911—13, sjef for *Eidsberg eskadron* av *Akershus dragonregiment* 1913—16, da han tok avskjed som fastlønnet offiser, disponent for *Sommerfelt & Co. A/S*, fonds- og aksjemegler- og bankierforretning, Oslo 1916 til utgangen av 1950, da han trakk seg tilbake p. g. a. alder. —

G. 1. gang i Oslo 23. sept. 1899 m. *Thora Schweigaard*, f. sst. 28. novbr. 1877, d. sst. 24. juni 1933, datter av fhv. statsminister, høyesterettsadvokat Christian Homann Schweigaard (1838—99), sst., og Thea, f. Meyer (1846—1923). — G. 2. gang i Oslo 14. okt. 1939 m. *Unny Marit Slaaen*, f. sst. 9. aug. 1914, datter av ingeniør Hans Slaaen (1888—1954), sst., og Dorthe, f. Lystrup (1883). Fru Unny Sommerfelt er bosatt i Oslo. — Barn av 1. ekteskap VIII M 1—4, av 2. ekteskap VIII M 5:

VIII M 1. ANNICHEN THEA SOMMERFELT g. *Sukke*, f. i Levanger 4. okt. 1900. — G. 1. gang i Oslo 18. sept. 1926 m. ingeniør *Theodor Linnekogel*, f. sst. 27. okt. 1895, d. sst. 1. okt. 1931, sønn av fabrikkeier Theodor Fredrik Wilhelm Linnekogel (1869—1945), sst., og Auguste Wilhelmine, f. Linnekogel (1869—1917). — G. 2. gang i Oslo 20. febr. 1940 m. adm. direktør i Den norske Syd-Amerika Linje *Kristian Sukke*, Oslo, f. i Høyjord 13. jan. 1895, sønn av gårdbruker Guthorm C. Sukke (1858—1916), Sukke i Høyjord, og Klara Anette Andreasdatter (1870). — Barn.

VIII M 2. INGEBORG SOMMERFELT g. *Juell*, f. i Oslo 6. mai 1903. — G. sst. 22. mars 1928 m. ingeniør *Fredrik Juell*, sst., f. sst. 1. mai 1900, sønn av sekretær i Finansdepartementet, overrettssakfører *Fredrik Mathias Juell* (1869—1953), sst., og *Liv*, f. *Wiborg* (1878—1947). — Barn.

VIII M 3. HILDA SOMMERFELT, f. i Bærum 26. aug. 1904. Middelskoleeksamen 1921, husmorskole, samarittkursus, bokholderikursus ved handelsskole i Oslo, bokholder og kasserer på aksjemeglerkontor 1925—37, kontordame på Nordpolhotellet i Kingsbay på Svalbard 1939, arbeidet på Røde Kors' opplysningskontor i Oslo 1940—45, husmorvikar 1945—50, bosatt i Oslo.

VIII M 4. CARL JACOB SOMMERFELT, disponent, f. i Asker 8. mai 1911. Student fra Vestheim skole, reallinjen 1929, eksamen fra Krigsskolens nederste avdeling, infanterilinja 1930, ul. sersjant 1930, ul. fenrik 1931, ul. løytnant 1937, ul. kaptein 1945, eksamen fra Kongsberg skogskole 1933, fra Norges landbrukshøyskole, skogbrukslinjen 1936, drev Nes skogkontor, Arnes 1936—39, skogforvalter i A/S Stangeskovene og bosatt i Vestmarka 1939—52, disponent i A/S Stangeskovene og bosatt på Store Bjørnstad i Tistedal siden 1952. — Medlem av Eidskog herredstyre 1945—51, formann i Norsk Forstmannsforening siden 1950, medlem av representantskapet i Nor-

disk Skogunion siden 1951, medlem av styret i Norges Akademiker-samband siden 1953, har utført en rekke offentlige oppdrag i forbindelse med skogbeskatning, utga «Orienteringsboka» i 1946. — G. i Oslo 20. mai 1936 m. Fanny Helene Mejdell, f. i Brooklyn, USA 24. juni 1914, datter av salgssjef ved Kongsberg våben-fabrik Gløer Gløersen Mejdell (1887), Oslo, og Ester Marie Nathalie, f. Hagström (1888). — Barn IX O 1—3:

IX O 1. OLE SOMMERFELT, f. i Oslo 6. febr. 1937.

IX O 2. GINE SOMMERFELT, f. i Oslo 30. juni 1939.

IX O 3. KNUT SOMMERFELT, f. i Oslo 28. april 1944.

VIII M 5. UNNY SOMMERFELT, f. i Oslo 24. juli 1940.

VII F 3. SØREN CHRISTIAN SOMMERFELT, overrettssakfører, kaptein, f. i Oslo 5. jan. 1877. Student fra Oslo katedralskole 1895, eksamen fra Krigsskolens øverste avdeling 1898, premierløytnant i Bergenske brigade 1898—1900 og i 2. brigade 1900—11, kaptein 1911, kvartermester ved Valdres bataljon 1911—13, kompanisjef ved Kongsvinger bataljon 1913—16, da han tok avskjed som fastlønnet offiser; cand jur. 1901, advokatfullmektig i Oslo, edsvoren fullmektig hos sorenskriveren i Idd og Marker 1905—07, praktiserende overrettssakfører i Oslo siden 1907. — Styremedlem i Foreningen til Skiidrettens Fremme 1912—23, de 2 siste år formann, idrettsmerket i gull 1915. — G. 1. gang i Halden 21. mars 1902 m. Sigrid Nicolaysen, f. i Trondheim 21. sept. 1879, datter av sorenskriver i Idd og Marker Nicolai Ludvig Nicolaysen (1832—1907) og Cathrine, f. Christie (1850—1935). Skilt 1928. G. 2. gang i Oslo 25. juni 1937 m. Emmy Tofte Pedersen, f. i Karlstad 28. okt. 1890, datter av disponent Carl Emil Pedersen (1850—95), Karlstad, og Anna Marie f. Tofte (1859—1933). Barn av 1. ekteskap VIII N 1—3:

VIII N 1. IRLIN SOMMERFELT g. Lund, f. i Bærum 27. novbr. 1902. Middelskoleeksamen, derefter 10 års opphold i England, Frankrike og Italia for å studere sprog og kunsthistorie. — G. i Oslo 25. novbr. 1929 m. adm. direktør i Norges Rederforbund, høyesterettsadvokat Bernt Bielke Lund, Oslo, f. sst. 19. desbr. 1898, sønn av høyesterettsadvokat Jens Michael Lund (1872—1943), sst., og Fanny Emilie, f. Bielke (1874—1945). Direktør Lund ble g. 1. gang 1926 m. Eva Ingeborg Dahl, f. 1890, skilt. — Barn.

VIII N 2. GUSTAV ADOLF SOMMERFELT, befrakter, f. i Oslo 29. juni 1908. Arbeidet på kaffeplantasje og var på ekspedisjoner

i Kenya, Britisk Øst-Afrika 1927—30, arbeidet i agentur og shipping 1930—33, sekretær, nu befrakter i Norsk Hydro, Oslo siden 1933. Under krigen i tysk fangenskap 1½ år. — G. 1. gang m. *Dagny Clasen Ordving*, f. i Oslo 2. febr. 1910, d. sst. 1943, datter av høyesterettsadvokat Jørgen Fredrik Ordving (1880—1939), sst., og Anna Hedvig, f. Bohr (1883). — G. 2. gang m. Bergljot Slotfeldt, f. i Narvik 28. juni 1913, datter av fullmektig Trygve Olav Slotfeldt, Stabekk, og Martha Maria, f. Røed. — Barn av 1. ekteskap IX P 1, av 2. ekteskap IX P 2—3:

IX P 1. ANNA HEDVIG SOMMERFELT, f. i Oslo 14. novbr. 1934.

IX P 2. TORE CECILIE SOMMERFELT, f. i Oslo 7. okt. 1943.

IX P 3. SØREN CHRISTIAN SOMMERFELT, f. i Oslo 6. febr. 1946.

VIII N 3. SØREN CHRISTIAN SOMMERFELT, handelsråd, f. i Oslo 9. mai 1916. Student fra Fagerborg skole, latinlinjen 1934, eksamen fra Oslo handelsgymnasiums studentlinje 1935, cand. jur. 1940, midl. sekretær i Utenriksdepartementet i London 1941, attaché ved ambassaden i London 1941—42, utenriksministerens privatsekretær 1942—44, sekretær i Utenriksdepartementet 1944—46, tilknyttet De forente Nasjoners sekretariat 1946—47, kst. 1. ambassadesekretær ved ambassaden i København 1947—50, 1. ambassadesekretær ved ambassaden i London 1950—51, kst. legasjonsråd ved Norges delegasjon ved atlantehavspaktens organisasjon i London 1951—52, byråsjef i Utenriksdeprtementet 1952—53, handelsråd sst. siden 1953. — G. i New York 27. juni 1947 m. Frances Bull, f. i Bridgeport, Connecticut 2. juni 1916, datter av bankier William Rutledge Bull (1880), New York, og Louise Cranford, f. du Moulin (1888). — Barn IX Q 1:

IX Q 1. CATHRINE BULL SOMMERFELT, f. i København 25. sept. 1949.



Amtmann  
*Ole Hannibal Sommerfelt,*  
1753—1821.

## Amtmann Ole Hannibal Sommerfelts linje.

IV B 2. *Ole Hannibal Sommerfelt*, amtmann, kammerråd, f. i Toten 5. mars 1753, d. i Vardal 6. april 1821. Immatrikulert ved universitetet i København 1771, cand. jur. 1773, edsvoren fullmektig hos sin far, sorenskriveren i Toten, Vardal og Biri s. å., kst. sorenskriver sst. under ledigheten efter farens død s. å., derefter et par år commissarius og også brukt som settedommer, edsvoren fullmektig hos sorenskriveren i Søndre Gudbrandsdalen 1776—83 og var i disse år også kst. som sorenskriver, da sorenskriveren selv bare oppholdt seg i sitt distrikt i tingtiden, virkelig kammerråd 1784, foged i Øst- og Vest-Finmarken 1784—87 og bodde på fogedgården Kongshofmark i Alta, dessuten kst. amtmann i Finmarkens amt 1785—87 og hadde også bestyrelsen av Øst- og Vest-Finmarkens sorenskriveri 1785—86, amtmann i Finmarkens amt 1787—1800 og bodde da på amtmannsgården Altengaard, dessuten postekspeditør til 1799, amtmann i Romsdals amt 1800—12 og bodde først i amtmannsgården i Molde, senere på sin eiendom Nøysomheden utenfor byen, amtmann i Christians amt fra 1812 efter sin bror, tok avskjed 21. febr. 1821. Han bodde som amtmann der på gården Dal i Vardal som han kjøpte i 1812. — Mens han var amtmann i Finmarken, var han en av forkjemperne for anlegg av Tromsø og mens han var amtmann i Christians amt for anlegg av Lillehammer, preses i Det Romsdalske Practiske

Landhusholdningsselskab 1800—12, 4. representant for Christians amt på det overordentlige storting i 1814 og var bl. a. visepresident i Lagtinget og medlem av deputasjonen til mottagelse av Christian Fredriks tronfrasingelse. Han forfattet en del skrifter. R.D.D.O. 1813, R.S.V.O. 1815, R.S.N.O. 1818. — G. 1. gang i Gausdal 25. juli 1780 m. *Thrine Karine Bøe*, døpt i Gausdal 5. desbr. 1756, d. i Alta 13. novbr. 1792, datter av privilegert landhandler Ole Iversen Bøe (1725—1809), Rokvam i Gausdal, og Gunhild Pedersdatter Vøien fra Sagene ved Christiania. — G. 2. gang i Kvernes 2. juli 1801 m. *Anna Catharina Lemvig Aussig, f. Bull*, f. i Kristiansund 15. mai 1759, d. i Vardal 24. febr. 1848, enke etter, g. i Kvernes 14. juli 1786, sogneprest i Stangvik Joachim Frederik Aussig, f. i Halse 2. aug. 1744, d. i Stangvik 16. okt. 1796, og datter av sogneprest i Kvernes og prost i Nordmøre Jens Lemvig Bull (1727—99) og Anna Johanne, f. Grøn (1731—96). — Barn av 1. ekteskap V C 1—2:

V C 1. *Hans Sommerfeldt*, sorenskriver, f. i Gausdal 5. april 1783, d. i Moss 30. aug. 1822. Student fra Herlufsholm skole, Næstved 1802, cand. jur. 1807, bevilling som prøveprokurator i Christians amt 1807 og nedsatte seg på Sørum i Valdres, kst. sorenskriver i Valdres 1808 og 09, bevilling som prokurator i Akershus stift og for Stiftsverretten ifall han nedsatte seg i Christiania, 1810, flyttet til Gausdal som prokurator 1811 og til Christiania som stiftsverrettsprokurator 1816, sorenskriver i Moss fra 1819. — Han fungerte som amtkommissær i den kommisjon angående kjøpstadsanlegg ved Mjøsen som ble nedsatt i 1810, administrerte i 1814 det militære magasin på Lillehammer. — G. i Toten 20. april 1808 m. sin kusine *Olava Frederikke Weidemann*, f. i Øiestad 4. novbr. 1790, d. i Christiania 12. jan. 1867, datter av foged i Nedenes Lars Weidemann (1742—1826) og Maria, f. Sommerfeldt (1754—1823, datter av sorenskriver David Sommerfeldt, s. 12). — Barn VI D 1—2:

VI D 1. *Hakon Adelsten Sommerfeldt*, tollskriver, f. i Gausdal 25. jan. 1811, d. i Christiania 22. jan. 1888. Eksamen fra Sjøkadet-institutet i Fredriksvern 1830, sekondløytnant i sjøetaten 1831, eksamen fra den militære høyskole 1832, assistent hos marinens skipskonstruktør 1834, premierløytnant 1836, studerte skipsbygging, damp- og maskinvesen i Sverige 1836, studerte med offentlig stipendium skipsbygging i Frankrike, England, Holland og Danmark 1837—39,

kst. skipsbyggningsinspektør i marinen 1839, utnevnt 1846 og tok s. å. avskjed som offiser, tollskriver i Christiania 1869, tok avskjed 1885. — Medlem av marinens reguleringskommisjon 1839—69 og av kystbefaringskommisjonen som ble anordnet 1869, medlem av skipsmålingskommisjonen 1873. Han utgav flere lærebøker i skipsbygging. R.St.O.O. 1854. — G. i Undrumsdal, Våle 27. desbr. 1836 m. *Sophie Amalie Nielsen*, f. i Horten 30. jan. 1815, d. i Christiania 8. mars 1874, datter av sorenskriver i Søndre Jarlsberg Bothel Nielsen (1778—1847) og Else Catharina, f. Stranger (1785—1840). — Barn VII G 1:

VII G 1. *Hakon Adelsten Sommerfeldt*, byråsjef, f. i Horten 28. novbr. 1843, d. i Nordstrand 3. mars 1913. Surnumerær sekondløytnant i Christiansandske Brigade 1865, senere sekondløytnant i 2. Akershusske Brigade, student fra Heltbergs skole 1866, cand. jur. 1869, edsvoren fullmektig hos sorenskriveren i Indre Sogn 1870—72 og var i disse år surnumerær som offiser, gjeninntrodte i nr. i brigaden 1873, premierløytnant s. å., ekstraskriver ved Veikontoret 1873—74, ansatt på tollkontoret hos sin far 1875—77, kontorsjef ved statsbanenes trafikkdirektørkontor 1877—83, tok avskjed som offiser 1881, byråsjef for statsbanenes sentralbyrås byråavdeling fra 1883, tok avskjed 1912. — Medlem av flere off. kommisjoner, delegert til 8. jernbanekongress i Bern 1903, studerte med stipendium jernbanenes regnskapsvesen i Tyskland 1897. R.St.O.O. 1894, R.S.N.O. 1903. — G. i Bergen 16. okt. 1871 m. *Anna Magdalene Helland*, f. i Bergen 26. juli 1848, d. i London 21. jan. 1908, datter av portugisisk visekonsul, kjøpmann Hans Helland (1817—59), Bergen, og Karen Marie, f. Folkedal (1816—89). — Barn VIII O 1—4:

VIII O 1. *Haakon Adelsten Sommerfeldt*, direktør, f. i Oslo 1. april 1874, d. sst. 29. mai 1945. Student fra Gjertsens skole 1891, ansatt ved jernbaneanleggenes revisjon 1891—96, cand. jur. 1896, edsvoren fullmektig hos sorenskriveren i Hammerfest 1898—99, underrettssakførerbevilling 1899, advokatfullmektig i Oslo 1899—1900, overrettssakførerbevilling 1900, edsvoren fullmektig hos sorenskriveren i Eidsvoll 1900—01, juridisk konsulent i Christiania Bank og Kreditkasse 1901—09, kontorsjef i livsforsikringsselskapet Norske Liv, Oslo 1909—18, adm. direktør sst. fra 1918. — Nestformann i De norske Livsforsikringsselskapers Forening 1925—27, formann 1934—36, igjen nestformann fra 1942, i en årrekke styremedlem i Den norske



Forsikringsforening, medlem av A/S Fellesbankens direksjon fra 1928, formann fra 1934, har vært viseformann i Nationalforeningen mot tuberkulose, formann i styret for Røde Kors' pensjonsforening, formann i styret for Tjenestepikehjemmet i Oslo, i en årrekke medlem av Bærum herredstyre og formannskap, ordfører 1929—31. — G. i Oslo 9. novbr. 1901 m. Emma Kirsten (Emmik) Krüger, f. i Bodø 17. okt. 1875, datter av distriktslege i Søndre Midthordland og amtslege i Søndre Bergenhus Daniel Schumann Krüger (1845—1914) og Anine Claudine Lena, f. Lem (1854—1929). Fru Emmik Sommerfeldt er bosatt på Blommenholm. — Barn IX R 1—4:

IX R 1. PER DANIEL SOMMERFELDT, assistent, f. i Oslo 5. okt. 1902. Middelskoleeksamen, verkstedspraksis 2½ år, gjennomgikk Oslo tekniske mellemskole, faglinjen for maskinteknikk 1923—25, mekanikerelev i Hærens flyvåben 1926, handelsskoleeksamen 1927, ekspeditør ved bensinstasjon 1927—28, kontorist i bilforretning 1929—30, bilselger 1930—31, reisende for maskinforretning 1931, organiserte Aftenpostens budtjeneste i V. Bærum 1932, derefter bestyrer av Aftenpostens filialekspedisjon i Sandvika vel 1 år, assistent i Livsforsikringsselskapet Norske Liv, Oslo siden 1934. — G. i Drammen 18. april 1936 m. Thordis Corneliussen, f. sst. 30. okt. 1907, datter av skipsfører Carl Johan Corneliussen (1863—1933), sst., og Thora Anette Olsdatter (1871—1952). — Barn X G 1:

X G 1. AUD SOMMERFELDT, f. i Oslo 8. mai 1942.

IX R 2. LAILA SOMMERFELDT g. Aarnes, f. i Oslo 12. mars 1906. — G. 1. gang 23. april 1927 m. adm. direktør i Norges Håndverkerforbund Einar Holst Høstmark, Oslo, f. i Bolsøy 4. okt. 1901, sønn av oberstløytnant Ole Beyer Høstmark (1867—1931), Molde, og Sofie, f. Holst. Skilt 1946. — G. 2. gang i Rjukan 29. juli 1946 m. disponent i Bokreditt A/S-Hedmark og Oppland Kjell Olaf Aarnes, Hamar, f. i Rjukan 5. juni 1919, sønn av materialforvalter ved Norsk Hydro Kittil Augunson Aarnes, Rjukan, og Walborg, f. Wæhle. — Barn.

IX R 3. HAAKON ADELSTEN SOMMERFELDT, avdelingssjef, f. i Ø. Bærum 14. sept. 1912. Student fra Stabekk komm. høyere almenskole, latinlinjen 1931, cand. jur. 1936, studerte derefter sosialøkonomi ved London School of Economic and Political Science og var ansatt i et revisjonsfirma i London, ansatt i Fellesbanken A/S, Oslo 1937—45, samtidig sakførerfullmektig 1939—41 og konsulent

for Nasjonalhjelpens byggefond for krigsskadelidte 1940—41, overrettssakfører 1940, juridisk fullmektig ved Tilbakeføringskontoret for inndratte formuer 1945, sekretær i Krigsskadetrygden for bygninger 1945—48, førstesekretær sst. 1948—52 og avdelingssjef siden 1952. — Formann i Slepden vel 1940—45. G. i Tanum, Bærum 2. novbr. 1939 m. Grete Lyche, f. i Bærum 6. okt. 1912, datter av ingeniør Johannes Nielsen (1877—1943), Drammen, og Ragnhild Charlotte, f. Hansen (1887) som 1925 ble g. m. brukseier Eyvind Lyche, Sandvika. — Barn X H 1—2:

X H 1. HAAKON ADELSTEN SOMMERFELDT, f. i Bærum 24. juli 1942.

X H 2. ESPEN SOMMERFELDT, f. i Bærum 22. febr. 1947.

IX R 4. EGIL KAARE DANIEL KRÜGER SOMMERFELDT, assurandør, f. i Bærum 14. sept. 1912. Middelskoleeksamen fra Stabekk komm. høyere almenskole, handelsskoleeksamen fra Oslo, Hamburg og London, ansatt i Wilh. Wilhelmsen, Oslo, Fellesbanken, sst., Forsikringsselskapet Norden, sst., er assurandør i A/S Norske Alliance, sst. siden 1948. — G. i Oslo 3. sept. 1938 m. Elisabeth Mastrup, f. i Bærum 14. jan. 1918, datter av disponent Finn Fredrik Mastrup (1881), Oslo, og Anna, f. Steineger (1882). — Barn X I 1—2:

X I 1. WENCHE ELISABETH SOMMERFELDT, f. i Oslo 3. mai 1941.

X I 2. AMUND SOMMERFELDT, f. i Bærum 12. mai 1945.

VIII O 2. *Amund Helland Sommerfeldt*, lektor, f. i Oslo 11. okt. 1877, d. sst. 20. april 1944. Student fra Gjertsens skole 1895, studerte klassisk filologi og tysk i Berlin 1899—1900 og i Göttingen 1900, sproglig-historisk lærereksamen (norsk og tysk, gresk-latin) 1902, lærer i latin ved gymnasiet på Hauges Minde 1904—12, bestyrer sst. 1912—14, lektor ved Hammersborg skole 1914—15, ved Børgerskolen 1915—16 og ved Fagerborg skole, alle i Oslo, fra 1916. — Han fikk 1906 accessit for en besvarelse av Universitetets prisoppgave «Grunnleggelsen av det romerske prinsipat», lærer i latin ved de forberedende prøver ved Universitetet fra 1910. — G. i Oslo 19. mars 1913 m. Christine Domaas, f. i Lesja 20. novbr. 1886, datter av gårdbruker Jens Domaas (1853—1916), Lesja, og Marit, f. Høye (1851—1909). Fru Christine Sommerfeldt er bosatt i Oslo. — Barn IX S 1—3:

IX S 1. ANNA MAGDALENE SOMMERFELDT g. Rosenqvist, førstekonservator, magister, f. i Oslo 5. mars 1914. Student fra Fagerborg skole, reallinjen 1932, mag, scient. (støttefag fysikk og mineralogi, hovedfag fysikalsk kjemi) 1939, vitenskapelig assistent ved Norges tekniske høyskole, Trondheim 1939—40, annenamanuensis ved Universitetets farmakologiske institutt 1940—41, undervisningsassistent ved Universitetets kjemiske institutt 1941—43, kjemiker ved kriminallaboratoriet i Oslo 1943—44 og 45—46, var i Stockholm 1944—45, amanuensis I ved Universitetets kjemiske institutt 1947—50, studieopphold ved London University 1950—51, bodde i Bergen 1951—52, førstekonservator ved Universitetets oldsaksamling, Oslo siden 1952, stipendiereise til utlandet 1953. — Hun har skrevet diverse vitenskapelige publikasjoner innen kjemi. — G. i Oslo 22. mars 1941 m. forskningsleder ved Norges geotekniske institutt, dr. philos I v a n T h o r a l f K o s R o s e n q v i s t, Oslo, f. i Wien 17. mai 1916, sønn av disponent Einar Rosenqvist (1892), Oslo, og Mulka Marie Julie, f. Kos (1893). — Barn.

IX S 2. MARIT SOMMERFELDT, tegner og malerinne, f. i Oslo 8. juni 1915. Student fra Fagerborg skole, latinlinjen 1935, elev på Statens håndverks- og kunstindustriskole 1935—37, tegner ved Norges geologiske undersøkelse 1942—43, fakultetstegner ved museene på Tøyen 1944—45, derefter elev på Statens håndverks- og kunstindustriskole og ved Bjarne Engebrets malerskole, elev i 3 år ved Kunstakademiet i løpet av årene 1948—52, karttegnar ved Norges geografiske oppmåling siden 1954. Hun har deltatt i utstillinger i Kunstforeningen og foretatt studiereiser til utlandet. — G. i Oslo 26. mars 1938 (hans 2. ekteskap) m. ingeniør A l f r e d J o h a n H e r z o g, Oslo. f. i Ytre Arna 29. juni 1890, sønn av direktør Otto Herzog, Bergen, og Anna Sofie, f. Jebsen. Skilt 1945. — Barn.

IX S 3. KIRSTI INGA SOMMERFELDT g. Heldal, f. i Oslo 22. mars 1923. Handelsskoleeksamen 1948, kontordame i Den norske Bokhandlerforening 1949—51, student, privatist engelsklinjen 1953. — G. 1. gang i Oslo 20. jan. 1943 m. W i l h e l m K a r l F i s c h e r, Oslo, f. sst. 26. sept. 1916, sønn av ingeniør Arnold Fischer (1873), sst., og Karen, f. Steen. Skilt 1948. — G. 2. gang i Oslo 17. jan. 1952 m. sekretær i Sosialdepartementet, cand. philol. H a l l d o r H e l d a l, Oslo, f. i Skånevik 5. febr. 1918, sønn av tidl. sogneprest

i Sande Olav Heldal (1877) og Anna Maria, f. Helgesen (1885). — Barn.

VIII O 3. WILHELM PREUS SOMMERFELDT, førstebibliotekar, f. i Oslo 7. novbr. 1881. Student 1902, cand. philos. 1903, volontør ved Universitetsbiblioteket i Oslo 1902—05, assistent 1905—09, bibliotekar 1909—26, førstebibliotekar ved den norske avdeling fra 1926, tok avskjed 1951. — Off. F. Acad. 1919, R<sup>1</sup>. St. O.O. 1951. Medlem av Det norske Vitenskapsakademi i Oslo og av PEN-klubben. Han har utgitt en rekke skrifter, vesentlig bibliografi og personalhistorie. — G. i Ormøens kapell, Nordstrand 7. novbr. 1908 m. A d e l a i d e L o u i s e S i g h o l t, f. i Oslo 15. april 1884, datter av kontorsjef i telegrafvesenets revisjonskontor Johan Jacob Sigholt (1844—1923), Oslo, og Marie Louise, f. Frost (1854—1930). — Barn IX T 1—3:

IX T 1. HAKON ADELSTEN SOMMERFELDT, handelsgartner, f. i Oslo 7. novbr. 1909. Middelskoleeksamen fra Ullern skole 1926, eksamen fra Østfold folkehøyskole 1927, var i gartnerlære 1927—31, eksamen fra Statens gartnerskole 1932, kjøpte 1934 en parsell av gården Vang i Ø. Bærum, kalte parsellen Løxa og startet handelsgartneri og hønseri der. — G. i Ullern 28. juli 1936 m. A n n a M u r i, f. i Innvik 17. novbr. 1907, datter av gårdbruker Nils Muri (1864—1947), Olden i Innvik, og Anne, f. Brynestad (1865). — Barn X J 1:

X J 1. LAURA SOMMERFELDT, f. 22. mai 1934, adoptert. Real-skoleeksamen fra Valler skole, Sandvika 1952.

IX T 2. TRYGVE SIGHOLT SOMMERFELDT, agent, f. i Oslo 25. novbr. 1911. Eksamen fra Oslo handelsgymnasium 1930, startet eget agenturfirma i Oslo 1937. — G. i Ullern 27. aug. 1938 m. A g n e s M a r g i t U t n e, f. i Shanghai 30. jan. 1913, datter av ingeniør Yngvar Utne (1880—1951), Oslo, og Ada, f. Dunstan (1892). — Barn X K 1—3:

X K 1. WENCKE ADELAIDE SOMMERFELDT, f. i Oslo 22. jan. 1939.

X K 2. TRYGVE YNGVAR SOMMERFELDT, f. i Oslo 29. mars 1941.

X K 3. ERIK SOMMERFELDT, f. i Oslo 29. febr. 1944.

IX T 3. WILHELM HELLAND SOMMERFELDT, lektor, f. i Oslo 13. jan. 1913. Student fra Akers komm, gymnasium, reallinjen 1932, cand. real. 1943 (bifag kjemi, matematikk og pedagogikk, hovedfag geografi), lærer ved Grimerud kostskole, Ottestad 1938—39, vikar

og timelærer ved Stabekk komm. høyere almenskole 1939—42, satt på Bredtvedt fengsel 6 måneder i 1942, derefter avskjediget, drev egen pensjonatskole på Gran 1943—45, lærer ved Modum private realskole og gymnas 1945—46 og fortsatte ved skolen 1946—47 efter at den ble kommunal, lektorlønnet lærer ved Eidsvoll komm. realskole 1947—49, lektor sst. siden 1949. Dessuten er han lærer og bestyrer ved Eidsvoll lærlingeskole siden skolens start 1948; medlem av Norsk Speiderguttforbund 1925—51, har vært bl. a. tropps- og avdelingsleder og medlem av kretsstyret i Oslo, fullførte Gilwellkursus for troppsledere 1937, tildelt Oslo krets' hedertegn i bronse 1939; medlem av K.F.U.M.s forskjellige arbeidsgrener, Oslo sjøkorps, Ullern ungdomsforening, gutteavdeling, triangelguttavdeling, speiderkorps, i de 3 siste som leder; medlem av Eidsvoll herredsstyre siden 1952 og av menighetsrådet siden 1954. — G. i Gran 27. juni 1943 m. *Signe Øygard*, f. i Gran 24. juli 1909, datter av lærer *Sevat Øygard* (1867—1934), Gran, og *Malene*, f. *Frøysland* (1866—1954). — Barn X L 1—2:

X L 1. ELLEN SOMMERFELDT, f. i Oslo 4. april 1944.

X L 2. WILHELM ATLE SOMMERFELDT, f. i Eidsvoll 22. novbr. 1951.

VIII O 4. GEORGE HELLAND SOMMERFIELD, tidl. Hans George Johan Helland Sommerfeldt, skolebestyrer, f. i Nordstrand 7. juni 1894. Student fra Kristiania katedralskole, reallinjen 1912, arbeidet derefter 1 år på mekanisk verksted, reiste til Glasgow 1913, tok graden Bachelor of Science i faget skipsbygging ved University of Glasgow 1916, ansatt siden 1917 ved Allan Glen's School, Glasgow, hvor han er bestyrer (principal) ved Engineering Department. I 1921 ble han britisk statsborger og forandret samtidig sitt navn. — Han er en av stifterne av Scottish School's Athletic Association, hvor han var president 1949—51, president for Allan Glen's Old Boys' Club 1952—53. — G. i Glasgow 5. jan. 1916 m. *Jean Allison Broadfoot*, f. 30. sept. 1894, d. i Glasgow 1. febr. 1952, datter av bankier *John Broadfoot*, Greenock, og *Elizabeth Fletsher*, f. *Scott*. — Barn IX U 1—4:

IX U 1. ELIZABETH BROADFOOT SOMMERFIELD, sekretær, f. i Glasgow 15. sept. 1916. Hun har gjennomgått handeldsgymnasium i Glasgow, er sekretær ved Scottish Youth Hostel Association, sst.

IX U 2. AMUND GODFREY SOMMERFIELD, bokholder, f. i Glasgow 17. desbr. 1918. Han gikk inn i Gearlight Regiment 1939, ble 2. løytnant i Glasgow Highlanders, derefter 1. løytnant i Seafarer Highlanders, deltok i det egyptiske felttog og ble alvorlig såret i slaget ved El Alamein, var ved krigens slutt major og assisterende kvartermester på Cypern, er nu bokholder (chief accountant) ved Anglo-Thai Corporation, Bangkok, Siam.

IX U 3. GEORGE SOMMERFIELD, hotelldirektør, f. i Dunoon 7. juni 1922. Han er utdannet ved Hillhead High School (to intermediate standard), Glasgow, læretid som ingeniør hos John Brown & Co., Clydebank, ingeniør ved Kelvindale Paper Works, Glasgow, ingeniør til sjøs med skip tilhørende City Line, sst., ingeniør ved City of Edinburgh, er nu direktør (manager) for Black Bull Hotel, Newton Stewart, Wigtownshire siden 1951. — G. i Glasgow 5. juni 1948 m. Elizabeth Henderson, f. i Newcastle-on-Tyne 12. april 1922, datter av ingeniør (superintendent engineer) Simpson Buglass Henderson, Glasgow, og Eunice Ida, f. Lomas. — Barn X M 1:

X M 1. ROSLYN IDA SOMMERFIELD, f. i Glasgow 19. juni 1949.

IX U 4. JOHN EDWARD SOMMERFIELD, ingeniør, f. i Dunoon 7. juni 1922. Læretid som ingeniør hos John Brown & Co., Clydebank, ingeniør til sjøs med skip tilhørende City Line, Glasgow, er nu telefoningeniør i postvesenet, sst. — G. i Glasgow 15. sept. 1944 m. Susan King, f. sst. 22. mars 1924, datter av kolonialkjøpmann William King (1876), sst., og Susan, f. Hutchison (1887—1935). — Barn X N 1—4:

X N 1. CAROLL ALLISON SOMMERFIELD, f. i Glasgow 17. sept. 1946.

X N 2. CATRIONA SUSAN SOMMERFIELD, f. i Glasgow 2. aug. 1949.

X N 3. IAN GODFREY GEORGE SOMMERFIELD, f. i Glasgow 27. okt. 1950.

X N 4. DAVID WILLIAM SOMMERFIELD, f. i Glasgow 24. mars 1952.

VI D 2. *Hans Sverre Sommerfeldt*, foged, f. i Moss 19. mars 1820, d. i Gjøvik 23. sept. 1907. Student 1839, cand. jur. 1843, kontorbetjent 1843—47 og edsvoren fullmektig 1847—53 ved Toten sorenskriveri hos morbroren, sorenskriver Christopher Christian Weidemann, kst.

sorenskriver under ledighet i embedet 1853 og 1859—60, gårdbruker på Bakke på Toten 1854, hvilken gård han kjøpte i 1849 og solgte 1870, underrettssakfører 1855—60, foged i Toten samt politimester og magistrat i Gjøvik fra 1860, tok avskjed 1897. — Han var formann i direksjonen for Gjøviks Sparebank, formann i direksjonen for Opplandske Dampskibsselskap og hadde flere andre verv, stortings-suppleant for Lillehammer, Hamar og Gjøvik 1871—73, ridder av St. Olavs orden 1887. — G. 22. sept. 1848 m. sin kusine *Thora Weidemann*, f. i Fredriksvern 10. mai 1826, d. i Gjøvik 23. mai 1883, datter av kapteinløytnant i sjøetaten Joachim Godske Moltke Weidemann (1793—1829) og Maren Karine, f. Nielsen (1799—1853). — Barn VII H 1—2:

VII H 1. *Thorolf Sommerfeldt*, tollkasserer, f. i Ø. Toten 19. juli 1849, d. i Kristiania 20. mai 1909. Student fra Lillehammers off. Latin- og Realskole 1868, cand. philos. 1869, studerte en tid jus, arbeidet derefter på Toten fogedkontor hos faren, fullmektig ved tollskriverkontoret i Kristiania hos farbroren, tollskriver H. A. Sommerfeldt 1877—81 og var kst. tollskriver ved flere anledninger, undertollbetjent i Trondhjem 1880, men tiltrådte ikke stillingen, undertollbetjent i Kristiania 1881—99, tollkontrollør sst. 1899—1905, tollkasserer sst. fra 1905. — G. i Kristiania 20. mars 1880 m. sin tremenning *Thrine Karine Sommerfelt*, f. i Holmestrand 13. jan. 1856, d. i Kristiania 6. novbr. 1900, datter av skipsfører Harald Wilhelm Sommerfelt, s. 55. — Barn VIII P 1—3:

VIII P 1. DAGNY SOMMERFELDT, tidl. sykepleierske, f. i Oslo 12. jan. 1881. Middelskoleeksamen, guvernante 1 år, styrte huset for sin far 1900—09, gjennomgikk derefter sykepleierutdannelse på Lovisenberg sykehus og hadde senere forskjellige poster som sykepleierske ved tuberkulosehjem og privat, gjennomgikk også kursur i fotpleie og praktiserte i mange år i Oslo som fotpleierske. Bosatt i Oslo.

VIII P 2. THORMOD SOMMERFELDT, lege, f. i Oslo 30. novbr. 1883. Student fra Aars og Voss skole 1902, cand. med. 1909, lege ved Follidals verk 1910—12, kandidat ved Fødselsstiftelsen i Oslo 1912, kommunelege i Leikanger i Sogn 1913—15, kandidat ved Ullevål sykehus 1915, privatpraktiserende lege i Oslo siden 1915, samtidig assistentlege hos professor P. Bull ved Røde Kors klinikk 1915—18 og reservelege ved dr. Lindboes klinikk 1920—27. — G. 1. gang i Oslo

29. april 1913 m. *Ingeborg von der Lippe*, f. i Hof i Vestfold 10. okt. 1885, d. i V. Aker 8. aug. 1929, datter av ingeniør Jacob von der Lippe (1856—1935), Oslo, og Elise, f. Jessen. — G. 2. gang i Oslo 10. april 1930 m. *Hedwig Marie Biong*, f. sst. 21. sept. 1902, datter av arkitekt Kristian Biong (1870), sst., og Magda, f. Nissen (1877). — Barn av 1. ekteskap IX V 1—3:

IX V 1. THORMOD SOMMERFELDT, ingeniør, disponent, f. i Leikanger 4. mai 1914. Middelskoleeksamen, 1 års landbrukspraksis, 2 års verkstedspraksis, gjennomgått Göteborgs Tekniska Institut, flylinjen med maskinlære, Oslo tekniske skole, maskinlinjen og Ingenieurschule Mittweida, Tyskland, var selger og senere avdelingssjef i firma J. von der Lippe, Oslo 1937—45, teknisk inspektør og adm. direktørs stedfortreder i Forsikrings A/S Dovre, Oslo 1945—46, avdelingssjef for den tekniske avdeling i firma Holby & Jensen, sst. 1946—51, disponent for Motordrift A/S, sst. siden 1951. — Han har leilighetsvis virket som konsulent og takstmann, spesialiteter transportmidler, luft- og gaskompressorer, pumper og verktøymaskiner. — G. i Oslo 5. april 1938 m. *Else Brahde Olsen*, f. sst. 3. mai 1917, datter av kontorsjef Jens Christian Olsen (1879—1951), sst., og Constanse Augusta, f. Carlsen (1877). — Barn X O 1—2:

X O 1. CHRISTIAN FREDRIK SOMMERFELDT, f. i Oslo 28. mars 1939.

X O 2. VIBEKE CECILIE SOMMERFELDT, f. i Oslo 12. april 1944.

IX V 2. ØISTEIN SOMMERFELDT, komponist, f. i Oslo 25. novbr. 1919. Student fra Frogner skole, reallinjen 1939, har tatt undervisning i musikkteori hos en rekke lærere, bruker instrumentene klavér og fagott, kapellmestereksamen ved Musikkonservatoriet i Oslo 1947, vant en pris i Harald Lyche & Co.s musikkkonkurranse 1948, har hatt verker fremme i kringkasting og konsertsal, musikkstudier i Paris med statsstipendium 1952—53, underviser ved Norsk Korrespondanseskole og studentenes friundervisning, medlem av Norsk Komponistforening, bosatt i Oslo. Han utgav 1949 «Lytt og lær, kortfattet musikkveileder». — G. i Oslo 5. juli 1947 m. *Nina Eide*, f. i Heidelberg 23. aug. 1923, datter av lege Odd Kinck Eide (1894—1924), Oslo, og Marta, f. Lund (1894). — Barn X P 1—2:

X P 1. TORSTEIN SOMMERFELDT, f. i Oslo 17. desbr. 1948.



X P 2. ELI SOMMERFELDT, f. i Oslo 1. sept. 1950.

IX V 3. SONJA SOMMERFELDT g. Rosenvinge, f. i Oslo 25 novbr. 1919. Middelskoleeksamen 1936, husmorskole 1937, oppholdt seg i England 1938—39, gikk på Statens håndverks- og kunstindustriskole 1939—41, Røde Kors' forskoleeksamen 1942. — G. i Lillehammer 2. juni 1944 m. direktør Paul Wilhelm Rosenvinge, Moss, f. i Oslo 2. juli 1910, sønn av fabrikkieier Petter Fredrik Rosenvinge (1876—1940), Moss, og Canutta Pauline, f. Dietrichson (1880). — Barn.

VIII P 3. HARALD SOMMERFELDT, direktør, f. i Oslo 20. okt. 1886. Student fra Aars og Voss skole 1905, ingeniør fra Kristiania tekniske skole 1909, ingeniør ved Kværner Brug 1909—12, ingeniør i Forsikringsaksjeselskapet Norden, Oslo 1912—32, assist. direktør sst. 1932—34 og adm. direktør siden 1934. — Formann i Den Norske Brandtarifforening siden 1936, styremedlem i Krigsskadetrygdene for bygninger og løsøre 1940—53, formann i Norske Forsikringsselskapers Forbund 1941—52, styremedlem i Den norske Hypotekforening for 2. prioritets pantelån siden 1945, medlem av Norges Krigsskaderåd siden 1952, medlem av representantskapet i flere industriforetagender. R.D.D.O. 1948, K.S.V.O. 1948, R<sup>1</sup>.St.O.O. 1951, K.F.L.O. 1951. — G. i Oslo 12. novbr. 1912 m. Sigrid Grøner, f. i Gjerstad 10. desbr. 1886, datter av sogneprest i Gjerstad Jørgen Christian Andreas Grøner (1814—1900) og Hervora Ovidia, f. Petersen (1847—1924). — Barn IX W 1—2:

IX W 1. HARALD SOMMERFELDT, lege, f. i Oslo 7. juli 1915. Student fra Fagerborg skole, latinlinjen 1933, cand. med. 1942, assistent hos distriktslegen i Namsos 1942—43 avbrutt av et 8 måneders opphold i konsentrasjonsleiren Falstad, kandidat ved Ullevål sykehus 1943—44, ved Hedmark fylkessykehus 1944—45, ved Drammen sykehus 1945—47 avbrutt av militærtjeneste i 4 måneder som assistentlege ved Bardufoss garnisonssykehus, skipslege på S/S Stavangerfjord 1947, kandidat ved Martina Hansens hospital, Sandvika 1948, assistentlege ved Lutheran Hospital and Gundersen Clinic, La Crosse, Wisconsin 1948—49, assistentlege ved Wesley Memorial Hospital, Chicago 1949, ved University Hospitals, Iowa City, Iowa 1950, reservelege ved Akershus fylkessykehus, Oslo 1950—53, assistentlege ved Akers sykehus, sst. siden 1953. — G. i La Crosse 22. okt. 1947 m. Elizabeth Head Gundersen, f. sst. 14. aug. 1923, datter

av lege Sigurd Bjørne Gundersen (1897), sst., og Elizabeth, f. Head (1899—1934). — Barn X Q 1—2:

X Q 1. HARALD SOMMERFELDT, f. i La Crosse., 19. april 1949.

X Q 2. ELIZABETH HEAD SOMMERFELDT, f. i La Crosse, 23. mai 1950.

IX W 2. INGER-LISE SOMMERFELDT g. Christensen, f. i Oslo 17. jan. 1921. Student fra Ris skole, latinlinjen 1939, eksamen fra Oslo handelsgymnasium 1940, eksamen i engelsk ved Universitetet i Oslo 1941. — G. i Oslo 26. sept. 1946 m overrettssakfører Arne Christensen, sst., f. i Bærum 17. okt. 1918, sønn av disponent Mogens Christensen (1889), Oslo, og Lilli, f. Steen (1893). — Barn.

VII H 2. *Einar Sommerfeldt*, direktør, f. i Ø. Toten 5. mai 1858, d. i Lårdal 16. mars 1927. Eksamen fra Chalmerska Institutet, Göteborg 1877, ansatt ved Karljohansverns verft, Horten 1878—79, ingeniør og skipstegner ved skipsverfter i Glasgow 1879—82, skipskonstruktør ved Akers mek. Verksted 1883—98, ekspert for Bureau Veritas og teknisk konsulent i Oslo 1898—1900, adm. direktør ved Nylands Verksted, Oslo fra 1900, tok avskjed ved utgangen av 1920. — Medlem av Mekaniske Verksteders Landsforenings hovedstyre 1914—17, formann i Skibsbyggerienes Landsforening 1915—19, medlem av forstanderskapet ved de tekniske aftenskoler i Oslo, av styret for den tekniske elementær- og maskinistskole, av Nylands Verksteds representantskap, Ekebergbanen, Oslo Sparebank m. m. Kongens fortj.med. i gull 1920. — G. i Froland 3. mai 1886 m. Hanne Jacobine Sverdrup, f. sst. 24. juni 1861, datter av fløtningsinspektør i Arendalsvassdragene Jacob Christian Sverdrup (1829—1910), Arendal, og Fredrikke Antonette Augusta, f. Nilsen (1834—1910). Fru Hanne Sommerfeldt er bosatt i Oslo. — Barn VIII Q 1—2:

VIII Q 1. SIGURD SOMMERFELDT, divisjonsveterinær, f. i Oslo 10 mars 1887. Eksamen fra veterinærhøyskolen i København 1911, dr. med. veter. ved det medisinske fakultet ved universitetet i Leipzig 1912, hippologiske studier m. v. i Danmark, Sverige, England, Tyskland, Østerrike og Ungarn, rideskole København og Dresden, kavaleriets rekruttskole 1911, veterinærbefalskursus s. å., ul. sekondløytnant i Veterinærkorpset 1912, fastl. premierløytnant 1915, kaptein 1923, distriktsveterinær i Kviteseid 1913—34, garnisonerende divisjons- og remonte veterinær, Oslo 1934, tok avskjed 1947. Bosatt i

Oslo. — Sekretær i Norsk Forening for varmblodig Hesteavl, dommer ved travløp m. v., en tid statskonsulent for varmbloidshest i Landbruksdepartementet, eier av gården Haugebu, Lårdal i Telemark. Idrettsmerket i gull, krigsdeltagermed. — G. i Oslo 1. febr. 1913 m. **Hedvig Ihlen**, f. i Ø. Eiker 9. aug. 1888, datter av gårdbruker Christian Ihlen (1838—1901), Ullern i Ø. Eiker, og Othilie Regine, f. Paulsen (1847—1894). — Barn IX X 1—3:

IX X 1. **AUD IHLEN SOMMERFELDT** g. **Foss**, f. i Kviteseid 27. sept. 1913. Middelskoleeksamen, husmorskole. — G. i Bærum 13. april 1942 m. adjunkt ved Tønsberg komm. høyere almenskole, cand. mag. **Bjørn Engelbrekt Foss** f. i Stockholm 17. mars 1905, sønn av formann Johan Ludvig Foss (1875), Bergen, og Lina Berntine, f. Løseth (1874). — Barn.

IX X 2. **EINAR SVERDRUP SOMMERFELDT**, skipsfører, f. i Kviteseid 7. juli 1915. Middelskoleeksamen Skien 1931, elev på skoleskipet «Statsraad Lehmkuhl» 1932, matros 1932—37, styrmanns-eksamen 1938 og skipsførereksamen 1939 ved Oslo sjømannskole, gjennomgikk styrmannsgradene i forskjellige rederier, var i japanske farvann da krigen brøt ut, ble tatt til fange av japanerne, men flyktet, ble skipsfører på større armert skip 1943, var med på å utdanne allierte landgangstropper m. v., deltok i sjømilitære kurser, var ute under hele resten av krigen med stasjon i India, skipsfører 1945, senere styrmann på skip i fart vesentlig i amerikanske farvann, senest styrmann i 2 år og skipsfører 1 år til 1953 på S/S Basis av Oslo. — G. i Oslo 2. mai 1953 m. **Elise Dietrichson**, f. i Bærum 13. mai 1920, datter av ingeniør Harald Dietrichson (1887—1947), Bærum, og Hildur Marie, f. Lønquist (1890).

IX X 3. **ELSE SOMMERFELDT**, kontorassistent, f. i Kviteseid 22. sept. 1917. Middelskoleeksamen, handelsskoleeksamen, forskjellige kontorposter, er kontorassistent i Statens velferdskontor for handelsflåten, Oslo. — G. i Arendal m. **Hugo Conradi**, sønn av ingeniør Ragnvald Conradi (1878), Arendal. Skilt. H. Conradi er gift på ny.

VIII Q 2. **EINAR SOMMERFELDT**, ingeniør, f. i Oslo 16. juli 1889. Hospiterte i faget skipsbygging ved universitetet i Glasgow 1908—09, diplomeksamen fra Norges tekniske høyskole, skipsingeniørlinjen 1915, skipskonstruktør ved Nylands Verksted, Oslo 1915—16, skipskonstruktør ved forskjellige verfter i USA 1916—20,

inspektør i Star Contrapropeller Ltd. A/S, Oslo 1920—23, igjen skipskonstruktør ved Nylands Verksted siden 1923. — G. i Oslo 15. desbr. 1923 m. *Hildur Bertnes*, f. i Bodin 23. aug. 1899, d. i Oslo 1931. Skilt 1930. — Barn IX Y 1:

IX Y 1. *GEORG SVERRE SOMMERFELDT*, forretningsmann, f. i Oslo 25. desbr. 1925. Handelsskole, forretningsmann, København. — G. i Oslo 26. okt. 1947 m. *Ada Gerd Gjæstøl*, f. i Oslo 5. mai 1926. Skilt. — Barn X R 1:

X R 1. *RITA KRISTIN SOMMERFELDT*, f. i Oslo 9. febr. 1948.

V C 2. *Fredrik Sommerfelt*, tollkasserer, f. i Alta 6. novbr. 1785, d. i Holmestrand 8. sept. 1856. Han var kadett på landkadettakademiet i København, men måtte slutte der på grunn av en skade i høyre hånd, exam. jur. 1806, beskikket av greven som prokurator i Jarlsberg 1807 og var samtidig kontorist hos amtforvalteren, sin senere svigerfar, bevilling av stiftamtmannen som prokurator også i Drammen, Tønsberg og Holmestrand 1809, kgl. bevilling 1810 som prokurator for alle underretter i Akershus stift og for Overretten hvis han tok bopel i Christiania, hvilket han dog aldri gjorde, den siste betingelse ble opphevet 1817, kst. sorenskriver i Søndre Jarlsberg 1815—20, kst. amtsforvalter 1821, foged i Jarlsberg 1822—46, tollkasserer i Holmestrand fra 1846. Han bodde på sin gård Solberg i Borre. 3. stortings-suppleant fra Jarlsberg og Larviks amt 1830. — G. i Borre 30. juni 1810 m. *Marthe Sophie Stranger*, f. sst. 18. mai 1788, d. i Tønsberg 4. jan. 1874, datter av amtsforvalter i Jarlsberg grevskap Gregers Jensen Plade Stranger (1745—1824) og Christiana Hansdatter, f. Winther. — Barn VI E 1—3:

VI E 1. *Herman Sommerfeldt*, tollbetjent, f. i Borre 8. jan. 1816, d. i Kristiania 17. jan. 1907. Han var skipsfører i flere år og bodde i Holmestrand, undertollbetjent ved Tallakshavn krysstasjon ved Sandefjord 1859, forflyttet til Vallø ved Tønsberg 1862, tollbetjent 1889, tok avskjed 1896. — G. 1. gang i Holmestrand 25. mai 1849 m. *Martine Petersen*, f. i Moss 1. desbr. 1817, d. i Holmestrand 26. aug. 1856, datter av handelsfullmektig Johan Petersen, Moss, og Berte Pouldatter. — G. 2. gang i Sem 7. april 1860 m. *Nicoline Gurine Winge*, f. i Ramnes 15. okt. 1832, d. i Tønsberg 12. novbr. 1869, datter av gårdbruker Gunder Nilsen Winge (1799—efter 1839), Nordre Myre i Sem, og Ingeborg Sophie Hansdatter (1809—39). — Barn av 2. ekteskap VII I 1—2:

VII I 1. GYDA MARTINE SOMMERFELDT g. SOMMERFELDT, f. i Sandar 17. jan. 1861. — G. i Vallø i Sem 9. novbr. 1887 m. sin fetter havnelos *Åxel Sverre Sommerfeldt*, se s. 63.

VII I 2. *Harald Sommerfeldt*, uthavnsbetjent, f. i Tønsberg 1. jan. 1867, d. i Husø i Sem 12. jan 1947. Han var noen år til sjøs, toll-oppsynsmann ved Årø Sund tollstasjon 1891—92, ved Tønsberg tollsted 1892—1902, uthavnsbetjent ved Jersø tollstasjon fra 1902, tok avskjed 1933. — G. i Tønsberg 27. okt. 1896 m. *Josepha Tellefsen*, f. i Oslo 31. desbr. 1862, d. i Husø i Sem 22. mars 1932, datter av tollbetjent George Theodor Tellefsen (1831—1917), Tønsberg, og Charlotte Eleonore, f. Grimlund. — Barn VIII R 1:

VIII R 1. THOROLF TELLEFSEN SOMMERFELDT, disponent, f. i Tønsberg 1. aug. 1897. Middelskoleeksamen 1913, handelsskoleeksamen Oslo, var et par år ansatt i Sems Sparebank, Tønsberg og noen måneder i aksjemeglerforretning, ekspeditør ved A/S Vallø Oljeraffineri ved Tønsberg 1917—21, reiste for selskapet 1921—24, be-reiste Nord-Norge som inspektør for A/s Vestlandske Petroleumscompagni, Bergen 1924—28, inspektør ved A/S Østlandske Petroleumscompagni, Oslo 1928—45, overtok Esso Bensinstasjon, Sem 1950. — G. i Vallø i Sem 5. febr. 1921 m. Ruth Bergliot Johansen, f. på Vallø 4. febr. 1899, datter av destillatør ved A/S Vallø Oljeraffineri Ole Emil Johansen (1867—1940) og Rachel, f. Helland (1871—1949). — Barn IX Z 1—3:

IX Z 1. HARALD SOMMERFELDT, agent, f. på Vallø i Sem 14. novbr. 1921. Student fra Tønsberg høyere almen-skole, engelsklinjen 1940, eksamen fra Tønsberg handelsgymnasium studentlinje 1941, kontorist i sin svigerfars automobilforretning 1950—51, medinne-haver av agenturforretningen Christophersen & Co., Oslo siden 1951, bosatt ved Tønsberg. — G. i Tønsberg 29. april 1950 m. Irene Jeanette Hovde, f. i Oslo 2. juni 1924, datter av disponent Albert Bernhardsen Hovde (1896), Ørsnes ved Tønsberg, og Margit f. Brudeseth (1901). — Barn X S 1—2:

X S 1. HARALD SOMMERFELDT, f. i Nøtterøy 12. okt. 1950.

X S 2. TRINE METTE SOMMERFELDT, f. i Tønsberg 27. juni 1953.

IX Z 2. CHRISTIAN FREDRIK SOMMERFELDT, bestyrer, f. på Vallø i Sem 31. juli 1923. Bestyrer av Vinderen Bensinstasjon, Oslo, bosatt i Sandefjord. — G. i Sandefjord 16. okt. 1948 m. Erna

Næsgaard, f. i Hamar 6. okt. 1921, datter av disponent Axel Kristoffer Teigland, Hamar, og Hilda Sigvarda, f. Næsgaard (1896). — Barn X T 1—2:

X T 1. ANNE-KATHRINE SOMMERFELDT, f. i Sandefjord 7. okt. 1949.

X T 2. JANNE SOMMERFELDT, f. i Sandefjord 24. jan. 1954.

IX Z 3. RUTH SOMMERFELDT g. Hovde, f. i Oslo 12. april 1930. Middelskoleksamen 1947, handelsskoleksamen 1948, har arbeidet som kontordame. — G. i Nøtterøy 8. novbr. 1952 m. kontorist i sin fars automobilforretning Gunnar Hovde, f. i Tønsberg 1. juni 1928, sønn av disponent Albert Bernhardsen Hovde (1896), Ørsnes ved Tønsberg, og Margit, f. Brudeseth (1901). — Barn.

VI E 2. *Harald Wilhelm Sommerfelt*, skipsfører, f. i Borre 13. mars 1819, d. 25. april 1863 ombord på sin svigerfars skip «Sarpsborg» i Atlanterhavet under reise til Quebec, begravet i Westport i Irland. Han løste skippersertifikat i Aasgaardstrand 1840 og skipperborger-skap i Holmestrand 1842, førte senere skip for Wiel i Fredrikshald, derefter for sin svigerfar. I 1860 flyttet han fra Holmestrand til Sannesund i Tune. — G. i Holmestrand 26. desbr. 1843 m. *Maren Dorothea Ihlen*, f. sst. 25. novbr. 1821, d. i Bærum 18. feb. 1892, datter av hollandsk visekonsul, skipsreder og kjøpmann Nils Ihlen (1793—1865), Holmestrand, og Barbara, f. Thurmann (1800—79). — Barn VII J 1—3:

VII J 1. *Fredrik Sommerfelt*, kjøpmann, f. i Borre 30. desbr. 1844, d. i Caen, Calvados, Frankrike 22. okt. 1906. Kjøpmann og skips-megler i Dieppe og Rouen. — G. i Touques 16. juni 1869 m. *Marie Alphonsine Melanie Chrétien*, f. Mery, Corbon 19. mai 1850, d. Har-fleur, Seine Inferieure 20. desbr. 1930, datter av direktør Victor Chrétien og Zemiranis, f. Deseaux. — Barn VIII S 1:

VIII S 1. JEANNE LOUISE JOSEPHINE SOMMERFELT g. Hous-saye, f. i Touques 25. desbr. 1872. — G. i Le Mans, Sarthe 27. desbr. 1922 m. handelsagent *Henri Houssaye*, Le Mans, f. i Dieppe 11. mars 1868, d. i Le Mans 18. jan. 1934, sønn av kasserer i La Caisse D'épargne de Dieppe François Houssaye (1828—1906), Dieppe, og Marie Therese, f. Girard (1837—1909). Mme Jeanne Houssaye er bosatt i Le Mans.

VII J 2. *Harald Vilhelm Sommerfelt*, rektor, f. i Holmestrand 24. desbr. 1848, d. i Kristiania 18. mars 1920. Student fra Gjertsens

skole 1866, anneneksamen 1867, studerte filologi i 1½ år, men gikk 1868 over til teologien, cand. theol. 1871, practicum 1872, lærer på forskjellige skoler i Kristiania og manuduktør 1872—73, notarius ved Universitetets teologiske fakultet 1873—74, reiste utenlands 1874—75, bestyrer ved Larvik komm. Pikeskole 1875—94, ved Larviks Middelskole 1894—1903, rektor ved Larvik komm. høiere Almenskole fra 1903, tok avskjed 1915 og flyttet til Kristiania. Han utgav en del verker, dels av kirkehistorisk art. — G. 1. gang i Fredrikstad 17. april 1876 m. *Magnhild Christiane Ebbesen*, f. sst. 22. aug. 1854, d. i Larvik 27. febr. 1900, datter av teglverkseier, exam. jur. Nils Valdemar Ebbesen (1820—1900), Nabbetorp, Fredrikstad, og Sara Magdalene Sophie, f. Fritzner (1827—57). — G. 2. gang i Larvik 1. novbr. 1902 m. *Dagny Falch*, f. sst. 3. febr. 1863, d. i Kristiania 13. febr. 1919, datter av fabrikkeier, disponent for Fritzøe Møller Jacob Wilhelm Klingberg Falch (1831—93), Larvik, og Hanna Amalie, f. Krohn (1831—1925). — Barn av 1. ekteskap VIII T 1—6:

VIII T 1. SARA DOROTHEA SOMMERFELT, fhv. lærerinne, f. i Larvik 7. febr. 1877. Hun gjennomgikk 4 mndr.s kursus ved industri-skole i Göteborg 1897, 3 mndr.s kursus i håndarbeide ved Statens kvinnelige industriskole, Oslo 1913, timelærerinne i håndarbeide og religion ved Larvik komm. høyere almenskole fra 1913, tok avskjed 1947, bosatt i Larvik.

VIII T 2. *Harald Wilhelm Sommerfelt*, avdelingsingeniør, f. i Larvik 4. aug. 1878, d. i Trollhättan 30. mai 1930. Middelskole-eksamen, praktiserte derefter ca. 1 år på verksted i Larvik, eksamen fra Chalmerska Institutet, bygningslinjen, Göteborg 1900, ansatt hos stadsingeniøren i Larvik 1900—03, ved Fredrikstad mek. Verksted 1903, studerte ved Dresden technische Hochschule 1903, reiste derefter til Sverige, nivellør ved jernbaneanlegg der 1904—05, ansatt ved kalkbruk i Västergötland 1905—07, stakningsingeniør ved Vattenbyggnadsbyråen i Malmö 1907, stedfortredende avdelingsingeniør ved Kungl. Vattenfallstyrelsen i Stockholm 1907—16 og ved Trollhätte Kraftverk, hovedkontoret fra 1916. — G. i Stockholm 16. april 1923 m. *Elsa Eleonora Englund*, f. *Tigerhielm*, f. i Ludvika 24. sept. 1882, datter av jegermester i Västerdalarnes revir Sewed Edvard Tigerhielm (1837—1913) og Euphrosyne Eugenia Antoinetta Aurora, f. friherreinne Akerhielm af Margrethelund (1849—1912), og 1. gang g. i Ludvika 12. aug. 1902 m. jegermester i Fin-

spångs revir Carl Gustaf Englund, f. i Skogssocken Helsingland 7. sept. 1871, d. i Stockholm 2. sept. 1934, skilt 1923. Fru Elsa Sommerfelt er bosatt i Stockholm.

VIII T 3. *Waldemar Ebbesen Sommerfelt*, komponist, f. i Larvik 5. juni 1885, d. sst. 21. mars 1919. Han tok klaverundervisning i Kristiania, reiste 1902 til København hvor han fikk utgitt noen klaverstykker, og i 1903 til Dresden hvor han studerte musikk, korrepetitør ved operaen i Frankfurt a/M 1907, flyttet til Gotha 1909 og samme år til London hvor han underviste i klaverspill og var lærer i operaklassen ved The Royal College of Music og dessuten korrepetitør ved Covent Garden Opera House, var postsensor i krigsårene og flyttet tilbake til Larvik 1918. Han har utgitt en del komposisjoner. — G. i Fordingbridge, England 6. sept. 1907 m. *Mary Boulting*, f. 5. desbr. 1882, d. 14. mai 1924, datter av lege William Boulting, London. — Barn IX a 1:

IX a 1. ROMNEY SOMMERFELT, f. i London 25. mars 1918. Bosatt i London.

VIII T 4. EYVIND SOMMERFELT, overrettssakfører, f. i Larvik 18. jan. 1887. Student fra Aars og Voss skole 1907, cand. jur. 1910, edsvoren fullmektig hos sorenskriveren i Nedre Romerike 1911, i Kragerø 1911—12, påny i Nedre Romerike 1912, overrettssakførerbevilling 1912, advokatfullmektig i Oslo 1912—13, sekretær i Sosialdepartementet 1913—18, praktiserte som overrettssakfører i Oslo 1918—19, kjøpte Naver gård i Brunlanes 1919, tilflyttet den 1920, bodde der til 1926 og flyttet da til Larvik, solgte gården 1930, praktiserte som overrettssakfører i Stavern 1920—24, praktiserer i Larvik siden 1924, er fra s. å. branntakstbestyrer i Larvik og kommisjonær for Norges Brannkasse, var dessuten statens skatteoppkrever 1926—41. Han drog til Sverige 1942, arbeidet i Landsarkivet i Uppsala 1943, lenstillitsmann for det norske flyktningkontor 1944, først i Linköping, senere i Uppsala, sivilmilitær kaptein i det norske utskrivningsvesen i Storbritannia 1944—45, i Oslo 1945, dimittert s. å. Formann i en av skattetakstnevndene for faste eiendommer i Larvik siden 1936, bestyrer av skattetakstene for faste eiendommer siden 1946, viseformann i pristakstnevnden siden 1949, viseformann i boligformidlingsnevnden siden 1950. Krigsdeltagermed. — G. i Larvik 6. sept. 1913 m. A a g o t W a s s e r f a l l, f. i Tvedestrand 3. sept. 1889, datter av sorenskriver i Nedre Romerike Karl



Falch Wasserfall (1833—1911) og Ragnhild Beate Marie, f. Wanelius (1850—1931). Skilt 1938. — Barn IX b 1—3:

IX b 1. ELSA SOMMERFELT g. Barfoed, f. i Oslo 22. mars 1915. Middelskoleeksamen Larvik 1933, handelsskoleeksamen sst. 1935, arbeidet på sin fars kontor 1933—41, kontorassistent i Norsk Hydro, Oslo 1941—46. — G. i Oslo 16. sept. 1944 m. byråsjef i Handelsdepartementet Aage Barfoed, f. i Oslo 20. mai 1909, sønn av politimester i Ringerike Andreas Mangor Barfoed (1871—1914) og Marie, f. Gjerp (1880). — Barn.

IX b 2. HARALD WILHELM SOMMERFELT, lønningssjef, f. i Oslo 3. mars 1918. Til sjøs, på hvalfangst m.m. 1934—47, førstesmelter ved A/S Larvik Smelteverk 1947—49, ovnsreparatør sst. 1949—52, kasserer ved A/S Høyer Ellefsens anlegg i Larvik 1952—54, lønningsassistent ved anlegget i Hol i Hallingdal 1954, lønningssjef sst. siden 1954. — G. i Kristiansand 23. jan. 1943 m. Dagny Karlsen, f. sst. 10. jan. 1915, datter av fhv. brannkonstabel Reinhart Karlsen (1887), sst., og Karoline, f. Andersen (1885). — Barn X U 1—2:

X U 1. GERD SOMMERFELT, f. i Kristiansand 25. jan. 1945.

X U 2. JAN SOMMERFELT, f. i Larvik 11. febr. 1948.

IX b 3. EYVIND SOMMERFELT, ingeniør, f. i Brunlanes 18. okt. 1923. Middelskoleeksamen Larvik 1939, handelsskoleeksamen Oslo 1941, drog til Sverige 1942, eksamen fra Stockholms tekniska Institut 1944, i militærtjeneste i Storbritannia 1945, i Norge 1945—46, ul. fenrik 1946, tegner ved Titan A/S, København 1946—47, tegner ved Norsk Elektrisk & Brown Boveri A/S, Oslo 1947—49, startet elektrisk forretning E. Sommerfelt A/S i Larvik 1949. — Krigsdeltagermed. — G. i København 13. mai 1951 m. Astrid Tank Dalhoff, f. i Esbjerg 5. juli 1925, datter av lektor ved Christianshavn gymnasium Viggo Nicolai Dalhoff (1888), København, og Astrid, f. Tank (1886). — Barn X V 1:

X V 1. LIV SOMMERFELT, f. i Larvik 28. aug. 1952.

VIII T 5. *Magne Christian Sommerfelt*, forretningsmann, f. i Larvik 2. juli 1888, d. i Mandal 6. desbr. 1941. Eksamen fra Kristiania handelsgymnasium 1906, ansatt i skipsrederi og meglerforretning i Cardiff 1906—08, student sproglighistorisk linje 1909, var kontorsjef i Kjeld Stubs rederi og assuranceforretning, Oslo, kontorsjef i Den første norske Assuranceforretning, Porsgrunn 1913—15,

drev skipsrederi og megler- og assuranseforretning i Porsgrunn 1915—26, tillike adm. direktør i Porsgrunds Forsikringsselskap 1917—26, hadde forskjellige stillinger i Oslo fra 1926, senere i Mandal. — G. 1. gang i København 15. sept. 1918 m. D a g n y O l a f s e n, f. H ø y e r, f. i Arendal 21. mai 1893, datter av overlege Samuel Høyer (1866—1951), sst., og Josefine Marie, f. Wefring (1866—1940); skilt 1930. Dagny Høyer ble g. 1. gang m. kommandørkaptein Tryggve Reidar Kloumann Olafsen, f. i Oslo 18. mai 1884, skilt, han g. på ny, og g. 3. gang i København 12. mars 1932 m. lege Bror Carl Adolph Cederfeld de Simonsen til Brahesborg ved Assens, f. i København 2. mai 1900, han g. 1. gang i Odense 4. juni 1924 m. Lilian Elisabeth Raffenberg, f. 5. aug. 1899, d. 8. mars 1925. — G. 2. gang i Oslo 20. desbr. 1932 m. *Gunvor Sandbakken*, f. *Raaum*, f. i Brevik 17. mai 1900, d. i Oslo 23. desbr. 1952, datter av kjøpmann Severin Fredrik Raaum (1858—1914), Brevik og Hanna Andrea, f. Schoubye (1878—1949). Gunvor Raaum ble g. 1. gang i Oslo 3. juli 1923 m. lærer Engebret Sandbakken, Brevik, f. 19. mai 1896, d. i Brevik 3. febr. 1926, og 3. gang i Oslo 12. mars 1949 m. avdelingssjef ved Akers mek. Verksted Julius Haga, Oslo, f. i Spydeberg 23. juli 1895. — Barn av 1. ekteskap IX c 1—2, av 2. ekteskap IX c 3—4:

IX c 1. NILS VALDEMAR EBBESEN SOMMERFELT, direktør, f. i Porsgrunn 19. juni 1919. Student fra Herlufsholm skole, Næstved 1938, sivilingeniør fra Danmarks tekn. Højskole, bygningslinjen 1943, ingeniør i Københavns havnevesen 1943—44, ingeniør i Svenska riksbbyggen, Stockholm 1944, fenrik i den norske hær i Storbritannia og Norge 1945, ansatt i entreprenørfirmaet Breum & Lehrman, København 1946, i ingeniørfirmaet Højgaard & Schultz A/S, sst. 1947, i ingeniørfirmaet Christiani & Nielsen Ltd., London 1947—49, direktør i Celcon Ltd., sst. siden 1949. — G. i København 30. aug. 1943 m. Ebba Merete Kaastrup-Olsen, f. sst. 11. april 1924, datter av grosserer Sophus Kaastrup-Olsen (1884—1938), sst., og Ebba Maren Juliane, f. Pouplier (1892). — Barn X W 1—2:

X W 1. JAN PETTER SOMMERFELT, f. i København 26. aug. 1945.

X W 2. ANNE SOMMERFELT, f. i Dorking, Surrey, England 28. desbr. 1947.

IX c 2. MAGNHILD JOSEFINE SOMMERFELT, g. R e e, f. i Porsgrunn 19. mars 1921. — G. i København 21. febr. 1942 m. veteri-

nær Helge Ree, Stange, f. i Nord-Fron 8. april 1914, sønn av distriktslege i Nes, Hedmark Kristofer Ree (1875—1952) og Berta, f. Heggenhougen (1880). — Barn.

IX c 3. PER CHRISTIAN SOMMERFELT, porteføljearbeider og reisende, f. i Oslo 7. april 1930. Teknisk aftenskoole, porteføljearbeider ved William Hansens Lærwarefabrikk, Oslo, nu porteføljearbeider og reisende ved Oslo Reiseeffektfabrikk A/S.

IX c 4. HANNA MARIE SOMMERFELT g. Hauger, f. i Oslo 17. mai 1934. Framhaldsskole, assistent på tannlegekontor. — G. i Oslo 6. mars 1954 m. sekretær i firma Titlestad & Hauger Ola Rustad Hauger, sst., f. sst. 13. mai 1927, sønn av disponent O. S. Rustad Hauger (1892), sst., og Hjørdis, f. Ellingsen (1895).

VIII T 6. ASTRID SOMMERFELT g. Eger, kontordame, f. i Larvik 14. desbr. 1890. Eksamen fra Kristiania handelsgymnasium 1909, kontordame på advokatkontor i Oslo siden 1913. — G. i Oslo 27. mars 1926 m. kjøpmann Hjalmar Alfred Eger, sst., f. sst. 2. juni 1889, sønn av byråsjef i Revisjonsdepartementet Johan Alfred Eger (1840—1917) og Henriette Birgitte, f. Normann (1851—89).

VII J 3. Axel Sommerfelt, rektor, f. i Tune 3. desbr. 1860, d. i Trondheim 16. febr. 1938. Student fra Gjertsens skole 1878, anneneksamen 1879, sproglig-historisk lærereksamen 1886—87, lærer ved Trondhjems realskole 1887—99, adjunkt ved Trondhjems katedralskole 1899—1911, overlærer sst. 1911—25, rektor sst. 1925, tok avskjed 1931. — Han oppholdt seg 1895 med offentlig stipendium i Greifswald og Berlin for å studere preussisk skolevesen, styremedlem i Trondhjemsavdelingen av Foreningen til fortidsminnesmerkers bevaring 1899—1915, i Trondhjems historiske forening, i Selskapet til Trondhjems vel, i Filologenes og realistenes landsforening, direksjonsmedlem i Det kgl. norske Videnskabers Selskab 1899—02, visepreses sst. 1902—14, preses 1914—26, museets preses 1926—33, æresmedlem der, formann i Trondhjems turistforening 1905—20, æremedlem der, formann i Trondhjems skolestyre 1914—25, medlem av Undervisningsrådet 1924—28. Kommandør av den pavelige San Silvester orden. — G. 1. gang i Kristiania 17. juli 1890 m. Louise Gjertsen, f. sst. 21. desbr. 1866, d. i Trondhjem 13. mars 1921, datter av skolebestyrer Fredrik Gjertsen (1831—1904), Kristiania, og Augusta, f. Egeberg (1838—1916). — G. 2. gang i Trondheim 2. aug.

1922 m. *Bolette Henriette Zetlitz*, f. i Stavanger 28. jan. 1869, d. i Trondheim 5. sept. 1952, datter av kasserer i Norges Banks avdeling Stavanger Henrik Oluf Andreas Magnus Løvold Zetlitz (1827—90) og Bolette Helene, f. Jæger (1826—87). — Barn av 1. ekteskap VIII U 1—4:

VIII U 1. ALF AXELSSØN SOMMERFELT, professor, dr., f. i Trondheim 23. novbr. 1892. Student fra Trondheim katedralskole 1911, forberedende prøver i filosofi og gresk ved Universitetet i Oslo, studerte irske håndskrifter i Dublin og irske dialekter i Nord-Irland 1914—16, var i Paris 1916—22, fransk doktorgrad (doctorat-és-lettres) Paris 1921, studerte målfører i Bretagne 1917, 18 og 19, studieopphold i Italia 1918 og 20, i Wales 1921, 22, 23 og 25, mange senere studiereiser bl. a. til Kaukasus 1931, universitetsstipendiat i keltiske sprog ved Universitetet i Oslo 1918—21, i sammenlignende sprogvitenskap 1921—26, dosent i sammenlignende og almen sprogvitenskap 1926—31, professor i almen sprogvitenskap siden 1931. — Redaktør av Norsk Riksmålsordbok siden 1922, medlem av Videnskapsakademiet i Oslo siden 1922, styremedlem 1927—33, 40 og siden 47, varamann i styret for Instituttet for sammenlignende kulturforskning 1923—40 og styremedlem siden 1945, navnekonulent for departementene og Norges geografiske oppmåling siden 1926, medlem av Commission d'Enquête Linguistique siden 1928, av Permanent Committee for the Organization of Phonetic Congresses siden 1932, av Conseil International Permanent de Linguistes siden 1936 og generalsekretær siden 1946, medlem av Riksmålsvernet siden 1935, oppnevnt av Regjeringen på Lesjaverk 14. april 1940 til medlem av styret for Norsk Rikskringskasting og hadde overledelsen av programtjenesten under felttoget i Norge, reiste til Storbritannia på «Devonshire», midl. ekspedisjonssjef i Kirke- og undervisningsdepartementet i London 1941—45, statsrådens varamann i de allierte undervisningsministres konferanse 1942—45 og formann for konferansens eksekutivkomite 1944—45, æresmedlem av Philological Society, London siden 1942 og av Royal Anthropological Society, sst. siden 1945, formann i arbeidskomiteen som forberedte UNESCO 1945, delegert, kommisjonsformann og visepresident på UNESCO's konstituerende møte i London 1945, medlem av rådet 1946—52, viseformann 1947—48, deltatt som delegert m. m. på en rekke møter i UNESCO siden 1946, viseformann i den norske nasjonalkommisjon

sst. siden 1946, korresponderende medlem av Académie des Inscriptions et Belles Lettres, Paris siden 1947 og av Det Kgl. Danske Videnskabers Selskab siden s. å., visepresident for International Council for Philosophy and Humanistic Studies siden 1949, æresmedlem av Association Phonétique Internationale siden 1951 og av Linguistic Society of America siden 1953, varamann i bokmålsgruppen i Norsk språknemnd siden 1952, decanus for Universitetets historisk-filosofiske fakultet siden 1953. Æresdoktor ved universitetet i Oxford 1942, ved universitetet i Glasgow 1951 og ved universitetet i Dublin s. å. Off. de la Légion d'honneur, Christian X's frihetsmed. Han har utgitt en rekke sprogvitenskapelige arbeider m. m. — G. i Aker 15. aug. 1919 m. *Nicoline Aimée Dedichen*, aut. translator i fransk 1919, varamann i Statens filmkontroll 1940 og siden 1945, forfatterinne (*Aimée Sommerfelt*), f. i Oslo 2. april 1892, datter av overlege *Henrik Arnold Thaulow Dedichen* (1863—1935), Aker, og *Antonette Pauline Marie*, f. *Nyblin* (1861—1941). — Barn IX d 1—3:

IX d 1. **WENCHE SOMMERFELT** g. *Werring*, f. i Ø. Aker 27. mai 1922. Student fra Oslo katedralskole, latinlinjen 1941. — G. i Aker 18. desbr. 1943, borgerlig, og i Oslo 17. juni 1944, kirkelig-katolsk, m. lektor ved *Kristiansand katedralskole*, cand. philol. *Fredrik Christen Tuxen Werring*, f. i *Kristiansand* 20. mars 1919, sønn av direktør ved Norges Banks avdeling i *Fredrikstad* *Sigurd Werring* (1887—1953) og *Nina*, f. *Sivertsen* (1888). — Barn.

IX d 2. **ANNE-LOUISE SOMMERFELT** g. *Ziesler*, f. i Ø. Aker 5. novbr. 1923. Middelskoleeksamen og handelsgymnasium, assistent ved *Rockefeller-laboratoriet* i *København* 1945—52. — G. i Oslo 23. juni 1946 m. lege *Jan Fredrik Ziesler*, *Trysil*, f. i Oslo 25. febr. 1923, sønn av barnelege *Ernst Hadler Ziesler* (1880), sst., og *Gretje*, f. *Scheen* (1890). — Barn.

IX d 3. **AXEL ALFSSØNN SOMMERFELT**, stud. mag. art., vitenskapelig assistent, f. i Oslo 25. juli 1926. Han tjenstgjorde i norsk militæravdeling i *Sverige* 1945, student fra *Bryn høyere skole*, engelsklinjen s. å., studerer til magistergraden i etnografi ved *Universitetet* i Oslo, er vitenskapelig assistent ved *Etnografisk museum*. — G. i Oslo 23. juni 1950 m. stud. mag. art. *Kirsten Elisabeth Alnæs*, f. i *Hatfjelldal* 8. mai 1927, datter av stads-

lege i Gjøvik Henning Arneberg Alnæs (1898) og Elisabeth, f. Feragen (1902).

VIII U 2. ERNA SOMMERFELT g. Knudtzon, f. i Trondheim 23. juni 1894. Middelskoleeksamen, husmorskole. — G. i Trondheim 4. novbr. 1916 m. inspektør i Det Norske Livsforsikringsselskap Fram A/S Hakon Severin Knudtzon, Horten, f. i Inderøy 3. aug. 1889, sønn av distriktslege i Idd Hakon Knudtzon (1857—1926) og Kitty Else Marie, f. Paus (1868). — Barn.

VIII U 3. HELLA SOMMERFELT g. Dall, f. i Trondheim 9. desbr. 1897. — G. 1. gang i Oslo 19. juni 1926 m. sivilingeniør Einar Riulf Kjelland Fosterud, sst., f. sst. 15. sept. 1894, sønn av kgl. fullmektig i Statsrevisjonen Carl Alfred Fosterud (1849—1924) og Karin, f. Kjelland (1859—1931); skilt og han g. på ny. — G. 2. gang i Oslo 23. desbr. 1937 m. kontorsjef i Norsk Brændselolje A/S John Allan Dall, sst., f. i Kristiansund 26. sept. 1888, sønn av fransk konsularagent, dampskipsekspeditor og skipsmegler Robert Allan Dall (1851—1922), sst., og Gunhilda Johanne, f. Mejdell (1854—1928); kontorsjef Dall var g. 1. gang i Oslo 6. mai 1914 m. Bergljot Emilie Kjelland Fosterud, f. sst. 27. juli 1887, søster av ovennevnte sivilingeniør Einar Kjelland Fosterud, skilt og hun bosatt i Oslo. — Barn.

VIII U 4. ELLINOR SOMMERFELT g. Bretteville, f. i Trondheim 6. april 1902. — G. i Trondheim 4. febr. 1928 m. byrettsdommer Carl Bretteville, Oslo, f. i Arendal 5. sept. 1900, sønn av byråsjef i Kirkedepartementet Christian Zetlitz Bretteville (1868—1949) og Johanna, f. Salvesen (1875—1938). — Barn.

VII E 3. *Ole Hannibal Sommerfeldt*, bokholder, f. i Borre 23. juli 1821, d. i Christiania 10. novbr. 1895. Han var kjøpmann i Christiania, senere bokholder hos kjøpmann Berg, sst. — G. sst. 3. jan. 1852 m. *Maren Cecilie Pedersen*, f. sst. 4. mars 1821, d. sst. 15. sept. 1878, datter av tidl. jeger Helge Pedersen (Hai), sst., og Berthe Ellingsdatter. — Barn VII K 1:

VII K 1. *Axel Sverre Sommerfeldt*, havnelos, f. i Oslo 9. okt. 1854, d. i V. Aker 20. novbr. 1931. Styrmannseksamen og skipperseksamen, var til sjøs, havnelos i Oslo fra 1896, tok avskjed 1928. — G. i Vallø i Sem 9. novbr. 1887 m. sin kusine Gyda Martine Sommerfeldt, f. i Sandar 17. jan. 1861, se s. 54, bosatt i Oslo. — Barn VIII V 1—4:

VIII V 1. HERMAN HANNIBAL HARALD SOMMERFELDT, tollbetjent, f. i Sem 15. juni 1890. Elev på Oslo skoleskip 1905, var derefter til sjøs til 1911, leiet tolloppsynsmann ved Oslo sjøtollsted 1911—15, tolloppsynsmann sst. 1915—49, tollbetjent sst. siden 1949. — G. 1. gang i Oslo 10. aug. 1914 m. *Pauline Bernhardine Sørensen*, f. i Oslo 1. okt. 1881, d. sst. 17. april 1946, datter av skipsfører Paulus Sørensen og Martine, f. Bjørnsen. — G. 2. gang i Haslum i Bærum 22. febr. 1947 m. *Esther Olivie Ring*, f. *Grønvold*, f. i Hole 13. sept. 1909, enke efter vognmann Wilhelm Adelsten Ring, f. i Bærum 21. april 1904, d. sst. 9. april 1940, og datter av murer Ole Grønvold (1884), Bekkestua, og Inger Marie, f. Frøshaug (1888). — Barn av 1. ekteskap IX e 1, av 2. ekteskap IX e 2:

IX e 1. HARALD SVERRE SOMMERFELDT, kontorist, f. i Oslo 24. desbr. 1915. Kontorist i Oslo kommunes regnskaps- og lønningsavdeling for de tekniske etater. — G. i Oslo 24. desbr. 1947 m. *Gerd Johansen*, f. sst. 31. jan. 1922.

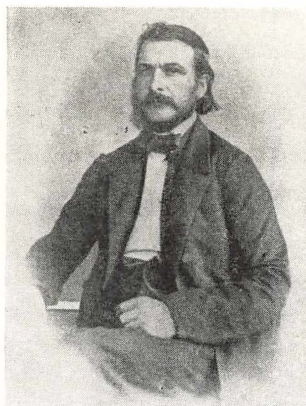
IX e 2. INGER SOFIE SOMMERFELDT, f. i Oslo 27. sept. 1948.

VIII V 2. BORGHILD SOMMERFELDT, f. Slagen 14. mai 1893. Bosatt i Oslo.

VIII V 3. GUSTAV ADOLF SOMMERFELT, ekspeditør, f. i Oslo 23. okt. 1897. Sjømann 1912—18, styrmannsskole 1917, leiet tolloppsynsmann 1918—26, handelsskole 1926, kjøpmann på Kjelsås i Ø. Aker 1926—28, på hvalfangst 1928—37, gårdbruker på Ofrim i V. Høland 1931—41, oppholdt seg i Sverige 1942—45, ekspeditør på Vinderen Bensinstasjon siden 1949. — G. i Oslo 21. mars 1925 m. *Margit Pauline Sørлие*, f. sst. 31. mai 1891, datter av politibetjent Peder Sørлие (1851—1922), sst., og Alma Olava, f. Larsen (1856—1925). — Barn IX f 1:

IX f 1. AASE MARIE SOMMERFELDT, f. i Oslo 16. okt. 1926. Student, journalist, bosatt i Oslo.

VIII V 4. RAGNHILD KLINGENBERG SOMMERFELDT g. *Langseth*, f. i Oslo 8. mars 1901. — G. i Oslo 28. mars 1923 m. regimentbøsse-maker *Harald Langseth*, f. i Vågan i Finnmark 13. novbr. 1895; skilt 1928. Fru Ragnhild Langseth er bosatt i Oslo. — Barn.



Maltkontrollør  
*David Sommerfelt*,  
1830—1906.

## Kognatgrenen.

*Hr. Michel Olufsen (Broch)*, sogneprest i Steigen, d. 1599, — Sønn:

*Hr. Abel Michelsen Broch*, sogneprest i Steigen, d. sst. 1613. —

Datter:

*Anne Abelsdatter Broch*. — G. m. sogneprest i Næsna *hr. Oluf Pedersen*, d. 1638, sønn av sogneprest i Alstadhaug *hr. Peder Pedersen*. — Deres sønn har formentlig vært:

*Peder Olufsen Broch*, buntmakermester i Trondhjem, f. ca. 1630, d. i Trondhjem 12. sept. 1708. — G. m. *Kirsten Olufsdatter Fuglesang* (Vogelsang), d. 1680. — Sønn:

*Hr. Ole Pedersen Broch*, residerende kapellan i Vefsn, f. i Trondhjem 1669, d. 1731. — G. i Nærøy ca. 1697 m. *Dorthe Resen*, f. ca. 1678, d. ca. 1760, datter av sogneprest i Nærøy *hr. Christopher Povel-sen Resen* og Øllegaard Stensdatter. — Sønn:

*Hr. Johan Jørgen Broch*, sogneprest i Biri, f. i Vefsn 24. aug. 1712, d. i Biri 29. desbr. 1792. — G. i Røyken 13. mai 1744 m. *Andrina Severina Ørtlein*, døpt i Christiania 4. novbr. 1723, d. i Biri 12. mars 1761, datter av overhoffrettsprokurator *Andreas Sørensen Ørtlein* (d. 1723), Christiania, og *Anna Beata Løchstør* (1703—38). — Sønn:



*Andreas Broch*, sogneprest i Fåberg og Lillehammer og prost i Gudbrandsdalen, RDDO, f. i Biri 6. juli 1746, d. i Fåberg 25. april 1818. — G. i Lesja 25. novbr. 1779 m. *Gjertrud Marie Irgens*, f. i Lesja 12. mai 1758, d. i Ringebu 5. aug. 1845, datter av verkseier, bergråd Poul Holst Irgens (1724—84), Lesje Verk, og Birgitte Marie Ziegler (1723—78). — Sønn:

*Andreas Christopher Broch*, rittmester, f. i Fåberg 28. jan. 1799, d. i Ø. Toten 18. jan. 1878. Rittmester i Cavaleri-Brigaden og sjef for Thotenske Escadron av det Oplandske ridende Jægercorps, avskjed 1868, R.S.S.O. 1867. — G. i Toten 6. oktbr. 1826 m.

V B 2. *Ingeborg Sara Eugenie Marie Sommerfelt*, f. i Toten 9. febr. 1800, d. sst. 22. april 1873, datter av amtmann Christian Sommerfelt, se s. 20. — Av deres barn antok 1 sønn navnet Sommerfelt, VI F 1:

VI F 1. *Wilhelm Caritto David Sommerfelt Broch* antok navnet *Sommerfelt*, maltkontrollør, f. i Ullensaker 15. april 1830, d. i Ø. Toten 21. april 1906. Maltkontrollør, gårdbruker på Sukkestad, Ø. Toten. Han solgte i 1886 gården som han i 1863 hadde arvet etter sin mors søster Karen Sommerfelt, men holdt igjen husmannsplassen Høibakken, hvor han bygget nye hus; etter å ha gått av med pensjon som maltkontrollør bodde han hos sin datter og svigersønn Antonette og Hans Kihle på Nettum store søndre. — G. i Ø. Toten 10. mars 1858 m. *Josepha Mathilde Mørch*, f. 29. april 1837, d. i Ø. Toten 24. sept. 1872, datter av skipsfører Lars Marentius Mørch (1806—65), Fredrikstad, og Antonette Mathea, f. Apenes (1810—68). — Barn VII L 1—4:

VII L 1. *Lars Christian Andreas Broch Sommerfelt*, verksmester, f. i Ø. Toten 11. febr. 1859, d. i Ø. Aker 12. juli 1918. Amerikansk teknisk skole, ingeniør, verksmester, Grorud i Ø. Aker. — G. i Kenosha, Wisconsin jan. 1892 m. *Anne Kristine Knudsen*, f. i Risør 3. mars 1866, d. i Ø. Aker 18. april 1943, datter av skipper Ole Knudsen (1835—94), Risør, og Martine, f. Gundersen (1833—75). — Barn VIII W 1—4:

VIII W 1. HILDUR EUGENIE SOMMERFELT g. Fleischer, f. i Greentown, Indiana 24. novbr. 1892. — G. i Oslo 10. juli 1912 m. lege Knud Geelmuyden Fleischer, Oslo, f. i Bergen 1. mars 1878, sønn av kjøpmann Knud Geelmuyden Fleischer (1851

—1929), Bergen og Kaja Hedvig Sophie, f. Ræder (1853—81). — Barn.

VIII W 2. OLE WILHELM ALEXANDER STIBOLT SOMMERFELT, kunstmaler, f. i Oslo 15. mai 1894. Elev ved Nationaltheatret, Oslo som teatermaler, senere utdannet ved dekorasjonsskole i Berlin, debuterte som kunstmaler ved statens kunstutstilling 1920. Bosatt i Oslo. — G. i Oslo 3. mars 1924 m. Solveig Kristensen, bestyrerinne ved A/S Cecil Skjermatelier, f. i Oslo 21. aug. 1904, datter av snekkermester Oskar Albert Kristensen (1879), Oslo, og Petrine Kristine, f. Pedersen (1881). — Barn IX g 1—2:

IX g 1. TURID SOMMERFELT g. Reff, f. i Nesodden 2. april 1924. Middelskole, tegneskole, kontorpraksis. — G. 1. gang i Muskegon, Michigan 1 sept. 1946 m. ingeniør Morton Jacobs, East Lansing, Michigan, f. i Chicago 15. okt. 1923, sønn av Meyer Jacobs, Grand Haven, Michigan, og h. Clara. Skilt 1949. — G. 2. gang i Oslo 15. febr. 1950 m. fabrikant Karl Reff, Drøbak, f. sst. 2. mai 1924, sønn av skipsfører Karl Reff (1885), Oslo, og Aagot, f. Andersen (1888). — Barn.

IX g 2. PER CHRISTIAN SOMMERFELT, butikksjef, f. i Ø. Aker 6. novbr. 1928. Middelskole, handelsskole, butikkskole, ekspediter, er butikksjef i en elektrisk forretning i Sandvika.

VIII W 3. BERTHA NINA SOMMERFELT g. Hoeck, f. i Oslo 22. mars 1896. Skuespillerinne i Danmark, bl. a. ved Scala-teatret i København, 1914—20, gjestespill på Århus teater 1922—23. Haakon VII's frihetsmed., Norske Røde Kors' minnemed. for krigen 1940—45. — G. 1. gang i København 31. desbr. 1916 m. journalist Aage Schmidth, f. sst. 5. febr. 1885, d. sst. 1944, sønn av arkitekt Olaf Schmidth og Marie, f. Andersen. Skilt 1920. — G. 2. gang i Århus 20. mai 1920 m. politimester i Århus kjøbstad Einar Hoeck, f. i København 8. okt. 1891, sønn av grosserer Nicolaus Christian Hoeck (1859—1928) og Sophie Kathrine, f. Albertsen (1858—1940). — Barn.

VIII W 4. RALPH BROCH SOMMERFELT, stålgravør, f. i Oslo 29. sept. 1907. Har gjennomgått Kunstindustriskolen, Oslo, utdannet som stålgravør hos David Andersen, oppholdt seg i Montreal, Canada 1930—38, i Oslo 1938—41, i Harstad 1941—42, i Stockholm 1942—47, i Reinli i Valdres 1947—49, ansatt i Norsk Plastic Co. A/S, Fredrikstad siden 1949. — G. 1. gang i Montreal 22. juni 1934 m.

*Solveig Baadsvik*, f. i Trondheim, d. i Montreal 1938, datter av forretningsmann John Baadsvik, Trondheim, og h. Ingrid. — G. 2. gang i Stockholm 31. desbr. 1942 m. *Eva Berglioth Mathiesen*, f. i Arendal 7. mars 1918, datter av kjøpmann Jonas Didrik Mathiesen (1886—1923), Arendal, og Marie Elisabeth, f. Christensen (1888, gift påny med salgssjef Ansgar Apesland, Oslo). — Barn av 2. ekteskap IX h 1—3:

IX h 1. KARI SISSEL SOMMERFELT, f. i Stockholm 20. sept. 1943.

IX h 2. TOVE LISEN SOMMERFELT, f. i Stockholm 10. desbr. 1945.

IX h 3. METTE SOMMERFELT, f. i Sørum 25. okt. 1940, bevilling til navneforandring fra Mathiesen til Sommerfelt 9. juni 1952.

VII L 2. *Lars Helmfred Thiodolf Broch Sommerfelt*, ingeniør og gårdbruker, f. i Ø. Toten 26. mai 1862, d. sst. 2. april 1948. Middelskoleeksamen, eksamen fra Horten tekniske skole, drev elektrisk installasjonsforretning på Ø. Toten ved siden av at han drev gården Nettum nordre. Han hadde flere kommunale verv. — G. 1. gang i Ø. Toten 2. febr. 1884 m. *Karen Nettum*, f. sst. 19. mai 1858, d. sst. 7. mai 1889, datter av gårdbruker Paul Jensen Nettum (1833—98), Nettum nordre, og Johanne Nilsdatter, f. Kraby (1834—1911). — G. 2. gang i Oslo 30. mars 1891 m. *Petra Marie Isaksen*, f. i Oslo 19. jan. 1872, d. i Tønsberg 14. sept. 1950, datter av skriftstøper Sven Isaksen, Oslo, og Hanna, f. Jensen. — Barn av 1. ekteskap VIII X 1, av 2. ekteskap VIII X 2—6:

VIII X 1. JENS ANDREAS SOMMERFELT, gårdbruker, f. i Ø. Toten 25. mars 1886. Middelskoleeksamen, landbruksskole, drev elektrisk installasjonsforretning på Toten inntil han i 1924 overtok farsgården Nettum nordre, Ø. Toten, som han drev til 1929, derefter drev han Askerud, en del av Nettum, til 1950, da han delte gården mellom sin sønn og datter. — G. i Ø. Toten 10. aug. 1917 m. sin kusine Lizzie Astrid Sommerfelt, f. i Oslo 27. aug. 1895, se s. 70. — Barn IX i 1—2:

IX i 1. HELGE STEFAN SOMMERFELT, skogeier, f. i Ø. Toten 9. juni 1919. Middelskoleeksamen, gartnerlære, overtok Nettum skog (Skauen), Ø. Toten 1950.

IX i 2. ANNE-SOPHIE SOMMERFELT g. Haugene, f. i Ø. Toten 17. sept. 1920. Middelskoleeksamen, overtok i 1950 Askerud,

Ø. Toten sammen med sin mann. — G. i Volbu, Ø. Slidre 23. juni 1950 m. gårdbruker John Nilsen Haugene, f. i Ø. Slidre 2. febr. 1922, sønn av skomaker og småbruker Nils Jonsen Haugene (1879—1950), Volbu, og Ingebjørg Olsdatter (1879). — Barn.

VIII X 2. *Sverre Sommerfelt*, tannlege, f. i Ø. Toten 28. aug. 1894, d. i Lier 14. okt. 1951. Student 1919, tannlegeeksamen Berlin 1925 og Oslo s. å., privatpraktiserende tannlege i Lier fra 1925. — G. i V. Aker 9. novbr. 1925 m. Gunvor Agate Sauer, f. i Oslo 7. juli 1902, datter av grosserer Reinhold Sauer (1876—1945), Oslo, og Margit Sofie, f. Røren (1877—1953). — Barn IX j 1—2:

IX j 1. LIV SOMMERFELT, f. i Lier 2. okt. 1926. Barnehavelærerinne, Lier.

IX j 2. GRETE SOMMERFELT g. Helle, f. i Lier 7. april 1928. Keramiker. — G. i Oslo 26. jan. 1952 m. interiørarkitekt Johannes Riiser Helle, Kristiansand, f. i Eidsberg 31. okt. 1926, sønn av gårdbruker Gudleik Helle (1896—1946), Skjeberg, og Sigrun, f. Riiser (1896).

VIII X 3. RANDI SOMMERFELT g. Hundsaahl, f. i Ø. Toten 27. juli 1898. — G. i Oslo 15. okt. 1932 m. gårdbruker Jørgen Hundsaahl, Hundsal gård, Våle ved Holmestrand, f. i Våle 19. april 1878, sønn av gårdbruker, bankkasserer og ordfører Johan J. Hundsaahl (1840—1920), Hundsal, og Maren Sofie, f. Berg (1837—85).

VIII X 4. REIDAR SOMMERFELT, installatør, f. i Ø. Toten 13. juni 1900. Elektrisk installatør, Kraby, Toten.

VIII X 5. GUNNAR SOMMERFELT, elektriker, f. i Ø. Toten 8. desbr. 1901. Elektriker i Fred. Olsen & Co.s rederi, Oslo.

VIII X 6. TONNY SOMMERFELT g. Steen, f. i Ø. Toten 3. febr. 1917. — G. i Drammen 3. juli 1948 m. sivilingeniør Jånn Eilif Fjellanger Steen, Herøya, f. i Skoger 2. mai 1919, sønn av kjøpmann Olaf Steen (1884), Konnerud ved Drammen, og Alette, f. Fjellanger (1892—1953). — Barn.

VIII L 3. *Lars Marentius Broch Sommerfelt*, verksmester, f. i Ø. Toten 10. april 1866, d. i Lillehammer 8. jan. 1942. Verksmester, Lillehammer. — G. i Oslo 12. juli 1894 m. *Ovidie Hansen*, f. Oslo 6. novbr. 1875, d. i Lillehammer 22. mars 1944, datter av politi-overkonstabel Martin Anton Hansen (1849—1926), Oslo, og Anne Fredrikke, f. Sand (1844—1938). — Barn VIII Y 1—5:

VIII Y 1. LIZZIE ASTRID SOMMERFELT g. SOMMERFELT, f. i Oslo 27. aug. 1895. — G. i Ø. Toten 10. aug. 1917 m. sin fetter gårdbruker Jens Andreas Sommerfelt, se s. 68.

VIII Y 2. ANSGAR WILHELM BROCH SOMMERFELT, jernbanekonduktør, f. i Oslo 1. okt. 1903. Utvandret til USA ca. 1920, jernbanekonduktør, Melrose, Boston, Mass., — G. i Boston 23. febr. 1931 m. Marie Ingeborg Karlson, f. på Åland, Finland 13. juni 1900, datter av Karl Johan Janson (1844—1928), Åland, og Mathilda Kristina, f. Hagelund (1861—1918). — Barn IX k 1—3:

IX k 1. RUTH INGEBORG BROCH SOMMERFELT, f. i Dorchester, Mass. 22. aug. 1932.

IX k 2. RICHARD CARL BROCH SOMMERFELT, f. i Dorchester, Mass. 2. desbr. 1933.

IX k 3. ROBERT PAUL BROCH SOMMERFELT, f. i Dorchester, Mass. 1. sept. 1937.

VIII Y 3. KAARE EGIL SOMMERFELT, mekaniker, f. i Oslo 26. juli 1906. Mekaniker, Lillehammer. — G. i Lillehammer 1. april 1939 m. Ragnhild Alvilde Moen, f. i Lillehammer 1. mai 1913, datter av oppsynsmann Ole Martinson Moen (1876—1936), Lillehammer, og Hilda f. Hansen (1878—1947). — Barn IX l 1—3:

IX l 1. TURID SOMMERFELT, f. Lillehammer 18. juli 1939.

IX l 2. TORE RICHARD SOMMERFELT, f. Lillehammer 3. okt. 1942.

IX l 3. REIDAR ANDREAS SOMMERFELT, f. i Lillehammer 2. mai 1948.

VIII Y 4. ODD LOUIS BROCH SOMMERFELT, meieridrifts-assistent, f. i Ø. Toten 11. sept. 1909. Student fra Lillehammer skole, reallinjen 1930, Statens meieriskole, ansatt som meierist på Toten, i Oslo, Hamar og Øyer, driftsassistent ved Gausdal ysteri siden 1948. — G. i Ø. Toten 22. juli 1938 m. Mathilde (Matti) Kraabøl, f. i Fåberg 18. jan. 1910, datter av fhv. maltmester Edvard Kraabøl (1873), Lillehammer, og Hanna Julie, f. Aasen (1879). — Barn IX m 1—2:

IX m 1. LARS BROCH SOMMERFELT, f. i Ø. Toten 20. okt. 1939.

IX m 2. DAG-EIRIK BROCH SOMMERFELT, f. i Oslo 29. novbr. 1942.

## Kognatgrenen

VIII Y 5. FINN EUGEN BROCH SOMMERFELT, montør, f. i Ø. Toten 11. juli 1916. Middelskoleeksamen Lillehammer, 3 års utdannelse som tegner ved Statens håndverks- og kunstindustriskole i Oslo, handelsskoleeksamen Lillehammer, er montør ansatt i en elektrisk forretning på Gjøvik, bosatt på Lena i Ø. Toten. — G. i Lillehammer 3. febr. 1940 m. A a s t a S k e v i k, f. i Beitstad 9. mai 1911, datter av torvmester i Det norske Myrselskap Mikal Bernhard Skevik (1885—1942), Våler i Solør, og Signy, f. Bardal (1888). — Barn IX n 1—3:

IX n 1. KNUT DYRE SOMMERFELT, f. i Ringsaker 4. aug. 1940.

IX n 2. LARS VIDAR SOMMERFELT, f. i Ø. Toten 17. april 1945.

IX n 3. FINN HELGE SOMMERFELT, f. i Ø. Toten 1. juni 1948.

VII L 4. ANTONETTE MATHEA SOMMERFELT g. Kihle, f. i Ø. Toten 29. okt. 1867. — G. i Ø. Toten 12. febr. 1889 m. fhv. gårdbruker og driftsbestyrer ved Toten komm. elektrisitetsverk H a n s K i h l e, Bilitt, f. i Ø. Toten 21. sept. 1862, sønn av maltkontrollør Jens Kihle (1828—1911), Ø. Toten, og Marthe Marie, f. Gaaserud (1835—1930). — Barn.

---

## Dødsfallsliste.

Se forordet. Sidetallene henviser til stamtavlen av 1922.

### DEN DANSKE LINJE

- S. 3 a. 7. *Sommerfeldt, Dines Peter*, d. i New York 1908, ugift.  
» 7 b. 8. *Hältzer, Alma Christiane*, f. Sommerfeldt, d. mai 1945.  
— *Christian*, overlærer, d. sept. 1935.

### AMTMANN CHRISTIAN SOMMERFELTS LINJE

- S. 14 a. 8. *Sommerfeldt, Ida Gunhilda Jørgine*, bestyrerinne ved Blindern studenthjem, d. i Oslo 22. okt. 1945.  
» 15 c. 8. *Sommerfeldt, Ida Marie Jørgine*, barnehjemsbestyrerinne, f. i Vennesla 10. jan. 1896, d. i Oslo 20. febr. 1953.  
e. 7. *Hiorth, Helga Jørgine Botilde*, f. Sommerfeldt, d. i Oslo 5. april 1926.  
» 18 d. 8. *Sommerfeldt, André*, sjømann.  
d. 7. *Hiorth, Jørgine Marie*, f. Sommerfeldt, d. i Oslo 14. mars 1941.  
— *Olaf Jørund*, ingeniør, d. i Oslo 24. april 1928.  
» 19 a. 8. *Sommerfeldt, Camilla Constance*, d. i Kolbu 3. desbr. 1931.  
» 20 h. 7. *Sommerfeldt, Dagmar Constance*, d. i Oslo 9. juni 1941.  
» 22 a. 7. *Sommerfeldt, Jørgine Christiane*, d. i Oslo 28. aug. 1939.  
c. 7. *Sommerfeldt, Ragnhild*, d. i Oslo 1945.  
d. 7. *Giertsen, Dagny*, f. Sommerfeldt, d. i Oslo 9. mars 1946.  
— *Per Egeberg*, lege, d. 3. juli 1951.  
» 23 i. 7. *Fougner, Bergljot*, f. Sommerfeldt, d. i Oslo 5. febr. 1946.  
— *Christopher*, oberst, d. i London 28. novbr. 1950.

### AMTMANN OLE HANNIBAL SOMMERFELTS LINJE

- S. 27 a. 8. *Sommerfeldt, Eivind*, d. i Oslo 13. juni 1948.  
c. 8. *Hertslet, Inga*, f. Sommerfeldt, d. i Bergen 15. mars 1925.  
— *Godfrey Edward Proctor*, konsul, d. i British Columbia, Canada 19. desbr. 1949.  
» 28 c. 9. *Sommerfeldt, Amund Theodor Helland*, stud. med., d. ved ulykkestilfelle på fjellet 20. mars 1940.  
» 29 f. 8. *Malstädt, Sophie Amalie*, f. Sommerfeldt, d. i Tyskland 14. sept. 1943.  
— *Bruno Heinrich*, Rechtsanwalt, d. i Bremen 11. febr. 1952.

Slekten Sommerfeldt—Sommerfelt

- S. 30 b. 7. *Weidemann, Ragna*, f. Sommerfeldt, d. i Oslo 22. aug. 1926.
- » 32 f. 7. *Sommerfeldt, Sverre*, tollkasserer, d. i Asker 20. sept. 1944.  
— *Aagot Botolfine*, f. Dahl, d. i Kongsvinger 1. mai 1932.  
g. 7. *Holter, Helga*, f. Sommerfeldt, d. i London 1937.
- » 33 h. 7. *Sommerfeldt, Halfdan*, overing., d. i Oslo 21. april 1934.  
— *Marie Sebastia*, f. Colditz, d. i Oslo 12. mars 1951.
- » 34 a. 8. *Frémont, Maren Marie Victorine*, f. Sommerfelt. d. i Caen, Calvados, Frankrike 16. april 1944.
- » 36 h. 8. *Sommerfelt, Hanna Falch*, kontordame, f. i Larvik 27. aug. 1903, d. i Oslo 7. febr. 1946.  
e. 7. *Larssen, Barbara Ihlen*, f. Sommerfelt, d. 1926.  
g. 7. *Sommerfelt, Marthe Sofie*, d. 14. okt. 1945.
- » 38 d. 7. *Albrechtson, Ole Gaarder Rynning*, kjøpmann, d. etter 1939.
- » 40 g. 6. *Sommerfeldt, Henriette Sofie*, f. i Romedal 30. sept. 1853, d. Løiten 2. novbr. 1937.  
h. 6. *Colberg, Walborg Jørgine*, f. Sommerfeldt, f. i Løiten 9. aug. 1856, d. i N. Eiker 28. okt. 1928.

KOGNATGRENEN

- VIII W. *Sommerfelt, Rolf*, f. 8. aug. 1898, d. 1901, sønn av VII L 1.
- VII L. *Sommerfelt, Karl Josef Oscar Eugen*, f. 21. aug. 1860, d. 1883, sønn av VI F 1.
- VIII X. *Skappel, Dagny Josefa*, f. Sommerfelt, f. i Ø. Toten 19. juni 1884, d. i Ringsaker 4. april 1935, datter av VII L 2; g. i Oslo 5. okt. 1905 m. banksjef *Halfdan Julius Skappel*, Ringsaker, f. sst. 10. jan. 1876, d. sst. 3. jan. 1950; barn.
- VIII X. *Sommerfelt, Hjørdis Lilian*, d. som barn, datter av VII L 2 i annet ekteskap.
- VII L. *Sommerfelt, Caritto Wilhelm David Broch*, f. i Ø. Toten 10. mars 1864, d. 6. novbr. 1892; student 1884, drev landhandel, auksjons- og inkassoforretning på Toten; sønn av VI F 1; g. 28. okt. 1888 m. *Berthe Marie Haagensen Nettum*, f. i Ø. Toten 9. okt. 1857, d.; deres 2 barn:
- VIII. *Sommerfelt, Wilhelm Marius*, f. 5. juni 1889, d. 28. novbr. s. å.
- VIII. *Sommerfelt, Sigrid Bergliot*, f. 24. okt. 1891, d. 14. jan. 1895.
- VIII Y. *Sommerfelt, Thorolf Caritto Marentz*, sjømann, f. i Oslo 16. desbr. 1896, d. 1944, ugift, sønn av VII L 3.
- VIII Y. *Sommerfelt, Reidar*, f. 19. novbr. 1900, d. 10. mai 1918, sønn av VII L 3.
- IX n. *Sommerfelt, Bjørg Sissel*, f. 26. mars 1943, d. 26. juli s. å., datter av VIII Y 5.
- VII L. *Sommerfelt, Andreas Christoffer*, f. 27. novbr. 1870, d. 3. juni 1873, sønn av VI F 1.



## Register.

Giftede kvinner f. Sommerfeldt-felt og kvinner gift med Sommerfeldt-felt'er er ført opp bare under S.; de vil også kunne finnes via h. h. v. mannens eller farens navn. Inngiftedes mødre er ført opp bare under pikenavn, men kan også finnes via mannens navn. Giftede kvinner på dødsfallslisten er dog ført opp både under pikenavn og navn som gift.

Aarnes, Kittil A., mater.forv...	42	Barfoed, Andreas M., politim.	58
— Kjell Olaf, disp. ....	42	Berg, Maren S. g. Hundsahl ..	69
Aars, Julie F. g. Brodtkorb ...	22	Bergsland, Dagny g. Christian-	
Aasen, Hanna J. g. Kraabøl ..	70	sen .....	26
Alberti, Albert, prof. ....	18	Berry, Reginal W. ....	29
Albertsen, Sophie K. g. Hoeck	67	Bertnes, Hildur g. Sommerfeldt	53
Albrechtson, Ole G. R., kjøpm.	74	Bielke, Fanny E. g. Lund ....	37
Alnæs, Henning A., lege .....	63	Bigum, Valborg A. T. g. Olsen	35
Alver, Jacob P., landbr.kand..	35	Biong, Kristian, ark. ....	49
Andersdatter, Berete g. Bloch	11	Birch, Anthon, manuf.handl. ..	18
Andersen, Aagot g. Reff ...	26, 27	— Carl A., gross. ....	18
— Johanne g. Thomsen .....	15	Birchall, C. H. ....	28
— Karoline g. Karlsen .....	58	Bjørnsen, Martine g. Sørensen	64
— Marie g. Schmidth .....	67	Blich, Julie E. g. Holst .....	32
Andreasdatter, Klara A. g. Sukke	36	Bloch, Christen J., foged ....	11
Apenes, Antonette M. g. Mørch	66	— Sophia C. g. Storm .....	11
Apesland, Ansgar, salgssjef ..	68	Boberg, Arne P., gårdbr. ....	26
Arnestad, Gurine g. Sand ....	26	— Markus, gårdbr. ....	27
Aubert, Otto B. A., amtm. ....	22	Bohr, Anna Hedvig g. Ording..	38
— Otto G. D., jernb.dir. ....	22	Borgen, Alf, adv. ....	24
Aulie, Alfred C. H., urm. ....	30	Bossard, Madeleine g. Sommer-	
— Ragnar, disp. ....	30	felt .....	30
Aussig, Joachim F., prest ....	40	Bothner, Christian M. Z., konsul	26
Baadsvik, Ingrid .....	68	Boulting, William, lege .....	57
— John, forretn.m .....	68	Boyesen, Anna S. g. Hof ....	12
Backelin, Mathias, gross. ....	18	— Peter, prest .....	12
Bardal, Signy g. Skevik .....	71	Bredal, Nicolai, borgerm. ....	13
Barfoed, Aage, byråsjef .....	58	Bretteville, Carl dommer ....	63

## Register

Bretteville, Christian Z, byrå- sjef .....	63	Conradi, Hugo .....	52
Briggs, Kate g. le Maistre ....	29	— Ragnvald, ing. ....	52
Broadfoot, John, bankier .....	46	Corneliussen, Carl J., skipsf..	42
Broch, Abel M., prest .....	65	Crane, T. G. ....	28
— Andreas, prost .....	66	Dahl, Aagot B. g. Sommerfeldt	74
— Andreas C., rittm. ....	66	— Carl J. E., fullm. ....	18
— Anne g. Pedersen .....	65	— Eva I. g. Lund .....	37
— Johan J., prest .....	65	Dalhoff, Viggo N., lektor .....	58
— Michel O., prest .....	65	Dall, John A., ktr.sjef .....	63
— Ole P., res. kap. ....	65	— Robert A., skipsm. ....	63
— Peder O., buntm. ....	65	Damm, Emilie g. Christensen..	16
Brodtkorb, Hans K., lege .....	22	Dedichen, Henrik A. T., lege ..	62
Brown, Emmy de N. g. Clausen	16	Deseaux, Zemiranis g. Chrétien	55
Brudeseth, Margit g. Hovde	54, 55	Dietrichson, Canutta P. g. Rosen- vinge .....	50
Brynestad, Anne g. Muri .....	45	— Harald, ing. ....	52
Bull, Jens L., prost .....	40	Dohrn, Carl, konditor .....	25
— Ole O., disp. ....	24	— Fred Wilhelm .....	25
— Ole O., gross. ....	24	Domaas, Jens, gårdbr. ....	43
— William R., bankier .....	38	Dorph, Karen g. Mandal .....	20
Bye, Konrad, brannvakt .....	30	Dreyer, Ferdinand, boktr. ....	14
Bøckman, Marie O. g. Sidselrud	31	Dunstan, Ada g. Utne .....	45
Bøe, Ole I., landh. ....	40	Dændler, Johan A. H., dommer	19
Carlsen, Constanse A. g. Olsen	49	Ebbesen, Nils V., teglv.eier ..	56
Caspersen, Hilda M. g. Svensen	34	Egeberg, Augusta g. Gjertsen..	60
Cederfeld de Simonsen, Bror C. A., lege .....	59	Eger, Hjalmar A., kjøpm. ....	60
— Dagny f. Høyer .....	59	— Johan A., byråsjef .....	60
Chrétien, Victor, dir. ....	55	Eide, Odd K., lege .....	49
Christensen, Arne, sakf. ....	51	Ellingsdatter, Berthe g. Peder- sen .....	63
— Charles H., dir. ....	16	Ellingsen, Hjørdis g. Hauger ..	60
— Ejevind D., gårdbr. ....	16	Englund, Carl G., jegerm. ....	57
— Elise M. C. B. g. Alberti ...	18	Falch, Jacob W. K., fabr.eier ..	56
— Marie E. g. 1. Mathiesen, 2. Apesland .....	68	Falchenberg, Bjørn, disp. ....	25
— Mogens, disp. ....	51	— Christian, disp. ....	25
Christiansen, Herman, ing. ...	25	Faye, Sophie G. g. Borgen ....	24
— Herman J., adv. ....	26	Feragen, Elisabeth g. Alnæs ..	63
Christie, Cathrine g. Nicolaysen	37	Fergo, Peter, lege .....	15
Clausen, Marie F. M. g. Dreyer	14	Fischer, Arnold, ing. ....	44
— Moritz, gross. ....	16	— Wilhelm Karl .....	44
Colberg, Walborg J. f. Sommer- feldt .....	74	Fjellanger, Alette g. Steen ....	69
Colditz, Marie S. g. Sommer- feldt .....	74	Fleischer, Knud G., kjøpm. ..	66
		— Knud G., lege .....	66
		Folkedal, Karen M. g. Helland	41

Register

Foss, Bjørn E., adjunkt . . . . .	52	Grøntvedt, Lars, kanaldir. . . . .	23
— Johan L., form. . . . .	52	Grønvold, Ole, murer . . . . .	64
Fosterud, Bergljot E. K. g. Dall	63	Guldberg, Gustav A., prof. . . . .	23
— Carl A., kgl. fullm. . . . .	63	Gundersen, Martine g. Knudsen	66
— Einar R. K., ing. . . . .	63	— Sigurd B., lege . . . . .	51
Fougner, Bergljot, f. Sommerfelt . . . . .	73	Hafenbredl, Hugo, agent . . . . .	26
— Christopher, oberst . . . . .	73	— Robert, ktr.sjef . . . . .	26
— Hans G. W., lensm. . . . .	21	Haga, Gunvor f. Raaum . . . . .	59
Frémont, Maren M. V. f. Sommerfelt . . . . .	74	— Julius, avd.sjef . . . . .	59
Freng, Astrid g. Bull . . . . .	24	Hagelund, Mathilda K. g. Janson	70
Fries, Emil A., kjøpm. . . . .	16	Hagerup, Søren C., byfoged . .	21
Fritzner, Sara M. S. g. Ebbesen	56	Hagstrøm, Ester M. N. g. Mejdell	37
Frost, Marie L. g. Sigholt . . . .	45	Hai, Helge Pedersen, jeger . . . .	63
Frøshaug, Inger M. g. Grønvold	64	Hammond, Hans T., prest . . . .	17
Frøysland, Malene g. Øygard . .	46	Hansdatter, Ingeborg S. g. Winge	53
Fuglesang, Kirsten g. Broch . .	65	— Kirstine g. Riis . . . . .	12
Gaaserud, Marthe M. g. Kihle	71	Hansen, Christiane g. Dahl . . . .	18
Gasmann, Samuel, gross. . . . .	25	— Hilda g. Moen . . . . .	70
Geelmuyden, Elise g. Rude . . . .	34	— Marie C. g. Schenstrøm . . . .	19
Giertsen, Dagny f. Sommerfelt	73	— Martin A., politioverkonst. . .	70
— Per E., lege . . . . .	73	— Ragnhild C. g. I. Nielsen,	
Girard, Marie T. g. Houssaye . .	55	2. Lyche . . . . .	43
Gjelnæs, Marie g. Jensen . . . . .	30	Hansson, Caroline L. g. Backelin	18
Gjerdrum, Carl F., kammerh. . . .	33	Haugene, John N., gårdbr. . . . .	69
— Ole E., foged . . . . .	28	— Nils J., skom. . . . .	69
— Ole S., ktr.sjef . . . . .	27	Hauger, O. S. R., disp. . . . .	60
Gjerp, Marie g. Barfoed . . . . .	58	— Ola R., sekr. . . . .	60
Gjertsen, Fredrik, skolebest. . . .	60	Head, Elizabeth g. Gundersen	51
Gjestland, Erling, ing. . . . .	22	Heggenhougen, Berta g. Ree . .	60
— Halvor, lege . . . . .	22	Heldal, Halldor, sekr. . . . .	44
Gjøstøl, Ada G. g. Sommerfeldt	53	— Olav, prest . . . . .	45
Glahn, Kamilla J. F. g. Dændler	19	Helgesen, Anna M. g. Heldal . .	45
Grahm, Inga G. g. Gasmann . . . .	25	Helland, Hans, kjøpm. . . . .	41
Greve, Aagot g. Ræder . . . . .	24	— Rachel g. Johansen . . . . .	54
Grimlund, Charlotte E. g. Tellefsen . . . . .	54	Helle, Gudleik, gårdbr. . . . .	69
Grimstad, Anna g. Boberg . . . . .	27	— Johannes R., ark. . . . .	69
Grothe, Jakob O., småbr. . . . .	25	Helweg, Carl J., dir. . . . .	15
Grove, Wenche C. g. Prebensen	35	— Regner, dir. . . . .	15
Grundt, Arne konsul . . . . .	23	Hemmy, Fredrik H., red. . . . .	32
— Niels A., ktr.sjef . . . . .	23	— Marie . . . . .	32
Grøn, Anna J. g. Bull . . . . .	40	Henderson, Simpson B., ing. . . .	47
Grøner, Jørgen C., prest . . . . .	50	Hertslet, Godfrey E. P., konsul	73
		— Inga f. Sommerfeldt . . . . .	73
		Herzog, Alfred J., ing. . . . .	44
		— Otto, dir. . . . .	44

Register

Hiorth, Adam S., gross. ....	22	Jebsen, Anna S. g. Herzog ....	44
— Helga J. B. f. Sommerfelt ..	73	Jensen, Hanna g. Isaksen ....	68
— Jørgine M. f. Sommerfelt ..	73	— J. K. ....	30
— Olaf J., ing. ....	73	— Jensine M. g. Gjestland ....	22
Hoeck, Einar, politim. ....	67	— Johan Kristian, styrm. ....	29
— Nicolaus C., gross. ....	67	Jessen, Elise g. v. d. Lippe ....	49
Hof, Anders W., prost ....	12	Johansen, Gerd g. Sommerfeldt	64
— Ole H., prost ....	12	— Ole E., destillatør ....	54
Holst, Johan C., kraftv.sjef ..	32	Johnsen, Bergljot G. M. g.	
— Johan C., lege ....	32	Hovung ....	34
— Sofie g. Høstmark ....	42	Juell, Fredrik, ing. ....	36
Holter, Helga f. Sommerfeldt..	74	— Fredrik Mathias, sakf. ....	36
Hopstock, Julie C. g. Løberg ..	33	Jæger, Bolette H. g. Zetlitz ...	61
Houssaye, François, kass. ....	55		
— Henri, agent ....	55	Kaastrup-Olsen, Sophus, gross.	59
Hovde, Albert, disp. ....	54, 55	Karlsen, Anna L. g. Aulie ....	30
— Gunnar, kontorist ....	55	— Reinhart, brannkonst ....	58
Hovung, Bjarne, tannl. ....	34	Karlon, Marie I. g. Sommerfelt	70
— Reidar, mask.setter ....	34	Kihle, Hans, gårdbr. ....	71
Huatorpet, Agnete g. Kvesetberg	34	— Jens, maltkontr. ....	71
Hundsahl, Johan J., gårdbr. ..	69	King, William, kjøpm. ....	47
— Jørgen, gårdbr. ....	69	Kjelland, Karin g. Fosterud ...	63
Hutchison, Susan g. King ....	47	Knap, Rebekka g. Bothner ....	26
Hvoslef, Eivind, major ....	33	Knoff, Wilhelm P., major ....	13
— Jens, byskr. ....	33	Knudsdatter, Maren g. Meden	14
Hülz, Anna E. g. Schaller ....	25	Knudsen, Ole, skipper ....	66
Hältzer, Anna C. f. Sommerfeldt	73	Knudtzon, Hakon, lege ....	63
— Christian, overlærer ....	73	— Hakon S., insp. ....	63
Høstmark, Einar H., dir. ....	42	Kobberød, Christen K., prest ..	11
— Ole B., oberstl. ....	42	Koller, Dagmar g. Guldberg ..	24
Høye, Marit g. Domaas ....	43	Kos, Mulka M. J. g. Rosenqvist	44
Høyer, Samuel, lege ....	59	Kraabøl, Edvard, maltm. ....	70
		Kraby, Johanne g. Nettum ...	68
Ielstrup, Hanna g. Thrap-Meyer	27	Kristensen, Oskar A., snekkerm.	67
Ihlen, Christian, gårdbr. ....	52	Krohn, Hanna A. g. Falch ....	56
— Nils, skipsr. ....	55	— Johan J., major ....	21
Irgens, Gjertrud M. g. Broch ..	66	— Mette A. C. g. Gjerdrum ...	28
— Poul H., verkseier ....	66	Krüger, Daniel S., lege ....	42
Isaksen, Sven, skriftstøper ....	68	Kryger, Axel F., gross. ....	19
		— Niels C. S., gross. ....	19
Jacobs, Clara ....	67	Kvesetberg, Embret A., gårdbr.	34
— Meyer ....	67		
— Morton, ing. ....	67	Langaard, Henriette' g. Segelcke	32
Jacobsen, Ingeborg B. g. Hage-		Langseth, Harald, bøsseem. ....	64
rup ....	21	Larsen, Alma O. g. Sørлие ....	64
Janson, Karl Johan ....	70	— Elna g. Fergo ....	15

## Register

Larsen, Erhard F., assessor ...	17	Mellbye, Anne M. O. g. Grøn- tvedt .....	23
Larssen, Barbara I. f. Sommer- felt .....	74	Meyer, Thea g. Schweigaard ..	36
Lauridsdatter, Mariche g. Som- merfelt .....	11	Moen, Hans, landpostbud .....	25
le Maistre, Robert V. N., lærer	29	— Ole M., oppsynsm. ....	70
Leclerc, René .....	30	du Moulin, Louise C. g. Bull ..	38
Lem, Anine C. L. g. Krüger ...	42	Muri, Nils, gårdbr. ....	45
Linnekogel, Auguste W. g. Lin- nekogel .....	36	Mørch, Anne M. g. Thomassøn	12
— Theodor, ing. ....	36	— Lars M., skipsf. ....	66
— Theodor F. W., fabr.eier ...	36	Nettum, Berte M. g. Sommerfelt	74
v. d. Lippe, Jacob, ing. ....	49	— Paul J., gårdbr. ....	68
Lofthis, Mary g. Stewart ....	32	Nicolas, Nelly g. Crane .....	28
Lomas, Eunice I. g. Henderson	47	Nicolaysen, Nicolai L., sorenskr.	37
Lone, Harald, oberstl. ....	34	Nielsen, Bothel, sorenskr. ....	41
Lorenzen, Susanne H. g. Heiweg	15	— Johannes, ing. ....	43
Lund, Bernt B., dir. ....	37	— Levin M., ass. ....	19
— Jens M., adv. ....	37	— Maren K. g. Weidemann ...	48
— Martha g. Eide .....	49	— Marinus E., gårdeier .....	19
Lyche, Eyvind, brukseier ....	43	Nilsen, Fredrikke A. A. g. Sverd- rup .....	51
Lystrup, Dorthe g. Slaaen ...	36	Nissen, Magda g. Biong .....	49
Løberg, Niels P., tollskr. ....	33	Normann, Henriette B. g. Eger	60
Løchstør, Anna B. g. Ørtlein ..	65	Nyblin, Antonette P. M. g. De- dichen .....	62
Lønquist, Hildur M. g. Dietrich- son .....	52	Næsgaard, Hilda S. g. Teigland	55
Løseth, Lina B. g. Foss .....	52	Olafsen, Tryggve R. K., komm- kapt. ....	59
MacAllister, William, skipsf. ..	28	Olsdatter, Ingebjørg g. Haugene	69
Magelssen, Bodil M. g. Krohn	21	— Thora A. g. Corneliussen ..	42
Malstädt, Bruno H., Rechtsanw.	73	Olsen, Jens C., ktr.sjef .....	49
— Sophie A. f. Sommerfeldt ..	73	— Olaf C., forv. ....	35
Mandal, Frederik G., prest ....	20	— Sven J., dyrlege .....	35
Mangor, Anne S. g. Hammond	17	Ording, Jørgen F., adv. ....	38
Mariboe, Camilla W. g. Peter- sen .....	31	Paulsen, Othilie R. g. Ihlen ...	52
Martensen, Anna M. g. Larsen	17	Paus, Kitty E. M. g. Knudtson	63
Martensen-Larsen, Andreas, sakf. ....	17	Pedersen, Ada g. Hafenbredt ..	26
Mastrup, Finn F., disp. ....	43	— Carl Emil, disp. ....	37
Mathiesen, Jonas D., kjøpm. ..	68	— Helge, jeger .....	63
Meden, Peder T. ....	14	— Oluf, prest .....	65
Meinich, Hans T., amtm. ....	35	— Petrine K. g. Kristensen ...	67
Mejdell, Gløer G., salgssjef ...	37	— Peder, prest .....	65
— Gunhilda J. g. Dall .....	63	Petersen, Hervora O. g. Grøner	50
		— Johan, handelsfullm. ....	53
		— Richard, dir. ....	31

## Register

Petersen, Valborg J. g. Storm	33	Salvesen, Johanna g. Bretteville	63
Peterson, Ingeborg g. Dohrn ..	25	Sand, Anne F. g. Hansen .....	70
Pharo, Kirstine O. g. Hof .....	12	— Jens, proprietær .....	26
Pontoppidan, Carl S., ktr.sjef	18	Sandbakken, Engebret, lærer ..	59
Poulsdatter, Berte g. Petersen	53	Sargent, Lizzie g. MacAllister	28
Pouplier, Ebba M. J. g. Kaast-		Sauer, Reinhold, gross. ....	69
rup-Olsen .....	59	Schaller, Andreas, ing. ....	25
Prebensen, Jacob W., skipsr. ..	35	Schaltz, Camilla g. Birch .....	18
		Scheen, Gretje g. Ziesler .....	62
Qvigstad, Anna g. Fougner ...	21	Schenstrøm, Georg A., kapt. ..	19
		— Sophus J. A., krigsråd .....	19
Raaum, Severin F., kjøpm. ....	59	Schmidth, Aage, journalist ....	67
Raffenberg, Lillian E. g. Ceder-		— Olaf, ark. ....	67
feld .....	59	Schoubye, Hanna A. g. Raaum	59
Rasmusdatter, Benedicte g.		Schweigaard, Christian H., adv.	36
Storm .....	11	Scott, Elizabeth F. g. Broadfoot	46
Rasmussen, Ingrid g. Tjersland	23	Seeberg, Johanne A. g. Grundt	23
Read, Florence g. Birchall ....	28	Segelcke, Nils A. T., pastor ...	32
Reculard, Marthe M. C. g. Som-		Sidsehrud, Ole M., lærer .....	31
merfelt .....	29	Siemsen, Christian C., amts-	
Ree, Helge, veterinær .....	60	kirurg .....	14
— Kristofer, lege .....	60	Sigholt, Johan J., ktr.sjef .....	45
Reff, Helge, skipsm. ....	26	af Sillén, Hilda E. g. Ruge ....	22
— Karl, fabrikant .....	67	Simonsen, Inger M. g. Bredal	13
— Karl, skipsf. ....	26, 67	Sivertsen, Nina g. Werring ...	62
Reichwein, Elisabeth S. g. Knoff	13	Skappel, Dagny J. f. Sommer-	
Resen, Christopher P., prest ..	65	felt .....	74
— Dorthe g. Broch .....	65	— Halfdan J., banksjef .....	74
Riis, Jacob P., foged .....	12	Skevik, Mikal B., torvmester ..	71
Riiser, Sigrun g. Helle .....	69	Skolestuen, Ragnhild g. Grothe	25
Ring, Eivind, ing. ....	26	Slaaen, Hans, ing. ....	36
— Nicolai, ing. ....	26	Slotfeldt, Trygve O., fullm. ...	38
— Wilhelm A., vognm. ....	64		
Rosenqvist, Einar, disp. ....	44	Sommerfeldt—Sommerfelt	
— Ivan T. K., forskn.leder ....	44	— Aagot f. Wasserfall .....	57
Rosenvinge, Paul W., dir. ....	50	— Aagot Botolfine f. Dahl ....	74
— Petter F., fabr.eier .....	50	— Aasta f. Skevik .....	71
Rouscilles, Henri, montør ....	30	— Aase Marie, journ. ....	64
Rude, Christoffer G., fotogr. ..	34	— Ada Gerd f. Gjøstøl .....	53
— Christoffer G., ing. ....	34	— Addi f. Fries .....	16
Ruge, Carl C., kammerh. ....	22	— Adelaide Louise f. Sigholt ..	45
— Otto, generalløytn. ....	22	— Agnes Charlotte Caroline g.	
Ræder, Anton H., rektor .....	24	Kryger .....	19
— Kaja g. Fleischer .....	67	— Agnes Margit f. Utne .....	45
Røed, Martha M. g. Slotfeldt ..	38	— Aileen Elizabeth f. MacAl-	
Røren, Margit S. g. Sauer ....	69	lister .....	28

Sommerfeldt—Sommerfelt

— Aimée f. Dedichen . . . . .	62
— Albertine Charlotte f. Alberti	17
— Albertine Christiane Charlotte g. Birch . . . . .	18
— Alette Jørgine Constance f. Gjerdrum . . . . .	28
— Alette Jørgine Marie f. Gjerdrum . . . . .	27
— Alette Rose g. Rouscilles . .	30
— Alf Axelssøn, prof. . . . .	61
— Allister, revisor . . . . .	28
— Alma Christiane g. Hältzer	73
— Amund . . . . .	43
— Amund Helland, lektor . . . .	43
— Amund Theodor Helland, stud. med. . . . .	73
— André . . . . .	73
— Andrea Ragnhilda f. Preben- sen . . . . .	35
— Andreas Christoffer . . . . .	74
— Anette . . . . .	23
— Anita . . . . .	17
— Anna f. Muri . . . . .	45
— Anna Catharina Lemvig f. Bull . . . . .	40
— Anna Cathrine f. Schaller . .	25
— Anna Elisabeth . . . . .	24
— Anna Elisabeth g. Bull . . . .	24
— Anna Elisabeth g. Christian- sen . . . . .	25
— Anna Elisabeth f. Grøntvedt	23
— Anna Else f. Bredal . . . . .	13
— Anna Fernanda f. Dreyer . .	14
— Anna Hedvig . . . . .	38
— Anna Magdalene f. Helland	41
— Anna Magdalene g. Rosen- qvist . . . . .	44
— Anna Sofie g. Aubert . . . . .	22
— Anna Sofie g. Hiorth . . . . .	22
— Anna Sophia f. Hagerup . .	20
— Anne . . . . .	59
— Anne-Kathrine . . . . .	55
— Anne Kristine f. Knudsen . .	66
— Anne-Louise g. Ziesler . . . .	62

Sommerfeldt—Sommerfelt

— Anne Marie Cathrine f. Siem- sen . . . . .	14
— Anne-Sophie g. Haugene . . .	68
— Annichen Thea g. 1. Linne- kogel, 2. Sukke . . . . .	36
— Ansgar, prest, lege . . . . .	31
— Ansgar Wilhelm Broch, kon- duktør . . . . .	70
— Antoinette f. Brodtkorb . . . .	22
— Antonette Mathea g. Kihle	71
— Aslaug Beate f. Tønnessen	31
— Astri g. Reff . . . . .	26
— Astri Solveig f. Bye . . . . .	30
— Astrid g. Eger . . . . .	60
— Astrid Tank f. Dalhoff . . . .	58
— Aud . . . . .	42
— Aud Ihlen g. Foss . . . . .	52
— Aurora Constancia f. Backe- lin . . . . .	18
— Axel, rektor . . . . .	60
— Axel Alfssønn, stud. . . . .	62
— Axel Einar Grjothgard, prest	26
— Axel Sverre, havnelos . . 54, 63	
— Barbara Ihlen g. Larssen . .	74
— Benedicte Christine f. Hof	12
— Bergljot g. Fougner . . . . .	73
— Bergljot f. Slotfeldt . . . . .	38
— Berte Marie f. Nettum . . . .	74
— Bertha Nina g. 1. Schmidt, 2. Hoeck . . . . .	67
— Bjørg Sissel . . . . .	74
— Bolette Henriette f. Zetlitz	61
— Borghild . . . . .	64
— Camilla Constance . . . . .	73
— Caritto Wilhelm David, landh.	74
— Carl Conrad Bailli, h.skogm.	33
— Carl Felix, prest . . . . .	18
— Carl Jacob, disp. . . . .	36
— Carl Jacob, rittm. . . . .	35
— Carl Linné . . . . .	34
— Cathrine Bull . . . . .	38
— Christian, amtm. . . . 12, 20, 66	
— Christian, prost . . . . .	21
— Christian Fredrik . . . . .	49

## Register

### Sommerfeldt—Sommerfelt

— Christian Fredrik, best. ....	54
— Christian Hanssen, sorenskr. 12	12
— Christian Hiorth, aman. ....	22
— Christian Holstein Hansen, prost .....	13
— Christian Martin Luther, skipsf. ....	28
— Christiane f. Dahl .....	18
— Christine f. Domaas .....	43
— Christine Augusta Bonnevie f. Segelcke .....	32
— Christine Zetlitz f. Bothner	26
— Christoffer Martin .....	29
— Dag-Eirik Broch .....	70
— Dagmar Constance .....	73
— Dagny .....	48
— Dagny f. Falch .....	56
— Dagny g. Giertsen .....	73
— Dagny f. Høyer .....	59
— Dagny f. Karlsen .....	58
— Dagny Clasen f. Ording ....	38
— Dagny Josefa g. Skappel ...	74
— David, løytnant .....	29
— David Christiansen, sorenskr. ....	12, 40
— Dines, prest .....	13
— Dines Peter, kjøpm. ....	73
— Dorothy Lillian f. Birchall	28
— Ebba Merete f. Kaastrup- Olsen .....	59
— Edith Constance g. 1. Jen- sen, 2. Vernet .....	29
— Edith Louise f. Crane .....	28
— Egil Kaare Daniel Krüger, assur. ....	43
— Einar, avd.sjef .....	27
— Einar, dir. ....	51
— Einar, ing. ....	52
— Einar Sverdrup, skipsf. ....	52
— Eivind .....	73
— Eli .....	50
— Elisabeth .....	23
— Elisabeth f. Mastrup .....	43
— Elisabeth Faye f. Borgen ..	24

### Sommerfeldt—Sommerfelt

— Elise f. Dietrichson .....	52
— Elise f. Ræder .....	24
— Elius Janus, oberst .....	14
— Elizabeth g. Stewart .....	32
— Elizabeth Head .....	51
— Elizabeth Head f. Gunder- sen .....	50
— Ella f. Thomsen .....	15
— Ellen .....	46
— Ellen Marie .....	16
— Ellinor g. Bretteville .....	63
— Elsa g. Barfoed .....	58
— Elsa Eleonora f. Tigerhielm	56
— Else g. Conradi .....	52
— Else g. Martensen-Larsen ..	17
— Else Brahde f. Olsen .....	49
— Else Michelsdatter f. Storm	11
— Else Wilhelmine f. Tjersland	23
— Emma f. Kvesetberg .....	34
— Emma Kirsten f. Krüger ..	42
— Emma Malvina f. Petersen	31
— Emma Marie Sofie, ktr.dame	32
— Emmy Tofte f. Pedersen ...	37
— Erik .....	45
— Erik, fotogr. ....	16
— Erik Christian, ing. ....	16
— Erna g. Knudtzon .....	63
— Erna f. Næsgaard .....	54
— Espen .....	43
— Esther g. Storm .....	33
— Esther Olivie f. Grønvold ..	64
— Estrid f. Fergo .....	15
— Eva Berglioth f. Mathiesen	68
— Eva Brinn Irina Grahm f. Gasmann .....	25
— Evy, ktr.dame .....	27
— Eyvind, ing. ....	58
— Eyvind, sakf. ....	57
— Fanny Helene f. Mejdell ..	37
— Finn Eugen Broch, montør	71
— Finn Helge .....	71
— Frances f. Bull .....	38
— Fredrik, kjøpm. ....	55
— Fredrik, tollkass. ....	53



## Register

### Sommerfeldt—Sommerfelt

- Georg Sverre, forretn.m. . . . . 53
- Gerd . . . . . 58
- Gerd g. Hafenbredl . . . . . 26
- Gerd f. Johansen . . . . . 64
- Gerda Aurora Camilla g.  
Nielsen . . . . . 19
- Gine . . . . . 37
- Grete g. Helle . . . . . 69
- Grete f. Lyche . . . . . 43
- Gudrun Louise g. Grundt . . . . . 23
- Gunhilda f. Sand . . . . . 26
- Gunnar, elektr. . . . . 69
- Gunvor f. Raaum . . . . . 59
- Gunvor Agate f. Sauer . . . . . 69
- Gustav Adolf, befrakter . . . . . 37
- Gustav Adolf, eksp. . . . . 64
- Gustav Adolf, oberst . . . . . 34
- Gyda Martine g. Sommerfeldt . . . . . 54, 63
- Haakon Adelsten . . . . . 43
- Haakon Adelsten, avd.sjef . . . . . 42
- Haakon Adelsten, dir. . . . . 41
- Hakon Adelsten, byråsjef . . . . . 41
- Hakon Adelsten, gartner . . . . . 45
- Hakon Adelsten, tollskr. . . . . 40
- Halfdan, best. . . . . 29
- Halfdan, overing. . . . . 74
- Halfdan Christian, kapt. . . . . 31
- Halfdan Einar, bankass. . . . . 32
- Halfdan Einar, prost . . . . . 28
- Hanna Falch . . . . . 74
- Hanna Marie g. Hauger . . . . . 60
- Hanna Jacobine f. Sverdrup . . . . . 51
- Hans, sorenskr. . . . . 40
- Hans Christian, korresp. . . . . 25
- Hans Christiansen, res.  
kap. . . . . 12, 13
- Hans Gotfried Olaf Schmidt,  
lege . . . . . 23
- Hans Hanssøn, prest . . . . . 11
- Hans Jørgen . . . . . 24
- Hans Jørgensen, borger . . . . . 11
- Hans Olfert Christian, lege . . . . . 17
- Hans Sverre, foged . . . . . 47

### Sommerfeldt—Sommerfelt

- Hanspeter . . . . . 17
- Harald, f. 1949 . . . . . 51
- Harald, f. 1950 . . . . . 54
- Harald, agent . . . . . 54
- Harald, dir. . . . . 50
- Harald, lege . . . . . 50
- Harald, uthavnsbetj. . . . . 54
- Harald Sverre, kontorist . . . . . 64
- Harald Vilhelm, rektor . . . . . 55
- Harald Wilhelm, ing. . . . . 56
- Harald Wilhelm, lønnings-  
sjef . . . . . 58
- Harald Wilhelm, skipsf. 48, 55
- Hedvig f. Ihlen . . . . . 52
- Hedwig Marie f. Biong . . . . . 49
- Helga g. Holter . . . . . 74
- Helga Ida Marie g. Gjestland . . . . . 22
- Helga Jørgine Botilde g.  
Hiorth . . . . . 73
- Helga Ragnhilde Marie g.  
Gjerdrum . . . . . 27
- Helge Stefan, skogeier . . . . . 68
- Hella g. 1. Fosterud, 2. Dall . . . . . 63
- Henriette Sofie . . . . . 74
- Herman, tollbetj. . . . . 53
- Herman Hannibal Harald,  
tollbetj. . . . . 64
- Hilda . . . . . 36
- Hildur f. Bertnes . . . . . 53
- Hildur Eugenie g. Fleischer . . . . . 66
- Hjørdis Lillian . . . . . 74
- Ida Christine g. Ring . . . . . 26
- Ida Gunhilda Jørgine . . . . . 73
- Ida Marie Jørgine . . . . . 73
- Ida Thomine Rønnaugine f.  
Fougner . . . . . 21
- Inga g. Hertslet . . . . . 73
- Ingeborg g. Juell . . . . . 36
- Ingeborg f. v. d. Lippe . . . . . 49
- Ingeborg g. Ruge . . . . . 22
- Ingeborg Sara Eugenie Marie  
g. Sommerfelt . . . . . 66
- Inger Alette . . . . . 27

## Register

### Sommerfeldt—Sommerfelt

— Inger Ielstrup f. Thrap-	
Meyer .....	27
— Inger-Lise g. Christensen ..	51
— Inger Sofie .....	64
— Inger Johanne Louise f.	
Dændler .....	19
— Irene Jeanette f. Hovde ...	54
— Irlin g. Lund .....	37
— Jacqueline .....	30
— Jan .....	58
— Jan Petter .....	59
— Janne .....	55
— Jean f. Berry .....	29
— Jeanne Louise Josephine g.	
Houssaye .....	55
— Jens Andreas, gårdbr. ..	68, 70
— Johanne Olea f. Sidselrud ..	31
— Josepha f. Tellefsen .....	54
— Josepha Mathilde f. Mørch	66
— Julie Clara Margrethe Zeier	
g. 1. Rude, 2. Lone .....	34
— Jørgen .....	15
— Jørgen Jørgensen, borgerm.	11
— Jørgine Christiane .....	73
— Jørgine Maria f. Krohn ....	21
— Jørgine Marie f. Hiorth ....	22
— Jørgine Marie g. Hiorth ....	73
— Kaare Egil, mek. ....	70
— Karen f. Nettum .....	68
— Karen Elisabeth Sophie f.	
Hammond .....	17
— Karen Malene f. Mandal ...	20
— Karen Marie g. Hvoslef ...	33
— Karen Marie Hopstock f.	
Løberg .....	33
— Kari Sissel .....	68
— Karl Josef Oscar Eugen ...	74
— Karl Linné, rektor .....	32
— Karl Ragnvald, ktr.sjef ....	26
— Kate g. Helweg .....	15
— Kirsti g. 1. Fischer, 2. Heldal	44
— Kirsti g. Olsen .....	35
— Kirsten Elisabeth f. Alnæs	62
— Kitty Linda .....	29

### Sommerfeldt—Sommerfelt

— Knut .....	37
— Knut Dyre .....	71
— Laila g. 1. Høstmark, 2. Aar-	
nes .....	42
— Lars Broch .....	70
— Lars Christian Andreas	
Broch, verksm. ....	66
— Lars Grøntvedt, lege .....	24
— Lars Helfred Thiodolf	
Broch, ing. ....	68
— Lars Kristian, disp. ....	23
— Lars Marentius Broch,	
verksm. ....	69
— Lars Vidar .....	71
— Laura .....	45
— Laura Elisabeth f. Clausen	16
— Lilli Regine .....	27
— Lillian Martha g. Aulie ...	30
— Liv .....	58
— Liv, barnehavenlærerinne ...	69
— Liv g. Hovung .....	34
— Lizzie Astrid g. Sommer-	
felt .....	68, 70
— Louise f. Gjertsen .....	60
— Madeleine f. Bossard .....	30
— Magne Christian, forretnm.	58
— Magnhild Christiane f. Eb-	
besen .....	56
— Magnhild Josefine g. Ree ..	59
— Maren Cecilie f. Pedersen ..	63
— Maren Dorothea f. Ihlen ...	55
— Maren Marie Victorine g.	
Frémont .....	74
— Margaret .....	25
— Margit f. Hemmy .....	32
— Margit Pauline f. Sørлие ...	64
— Maria f. Riis .....	12
— Maria g. Weidemann .....	40
— Marie Alphonsine Melaine	
f. Chrétien .....	55
— Marie Ingeborg f. Karlson	70
— Marie Sebastia f. Colditz ..	74
— Marit g. Herzog .....	44
— Marthe g. Leclerc .....	30

## Register

### Sommerfeldt—Sommerfelt

- Marthe Marie Charlotte f. Reculard ..... 29, 30
- Marthe Sofie ..... 74
- Marthe Sophie f. Stranger 53
- Martine f. Pedersen ..... 53
- Mary f. Boulting ..... 57
- Mathilde f. Kraabøl ..... 70
- Maurice André, musiker .. 30
- Maurice André Joseph .... 30
- May ..... 31
- Mette ..... 68
- Mette Kirstine f. Meden .. 14
- Nicoline Aimée f. Dedichen 62
- Nicoline Gurine f. Winge .. 53
- Niels Brock, dir. .... 15
- Niels Brock, dir., ing.kapt... 14
- Niels Brock Hansen, snek.m. 14
- Niels Mathias Olfert, politi-  
fullm. .... 18
- Nils Valdemar Ebbesen, dir. 59
- Nina f. Eide ..... 49
- Odd Louis Broch, driftsass. 70
- Olaf Halfdan Charles Pierre 30
- Olaf Hiorth ..... 30
- Olava Frederikke f. Weide-  
mann ..... 40
- Ole ..... 37
- Ole Hannibal, amtm. .. 12, 39
- Ole Hannibal, bokh. .... 63
- Ole Wilhelm Alexander Sti-  
bolt, kunstm. .... 67
- Ovidie f. Hansen ..... 69
- Pauline Bernhardine f. Sø-  
rensen ..... 64
- Per Christian, butikksjef .. 67
- Per Christian, portef. arb .. 60
- Per Daniel, ass. .... 42
- Petra Marie f. Isaksen .... 68
- Phyllis Mary f. le Maistre .. 29
- Pierre ..... 30
- Ragna g. Weidemann ..... 74
- Ragnar Eyvind, lege ..... 35
- Ragnhild ..... 73
- Ragnhild Alvilde f. Moen .. 70

### Sommerfeldt—Sommerfelt

- Ragnhild Beate ..... 31
- Ragnhild Klingenberg  
g. Langseth ..... 64
- Ralph Broch, stålgravør ... 67
- Randi g. Hundsahl ..... 69
- Reidar ..... 74
- Reidar, installatør ..... 69
- Reidar Andreas ..... 70
- Richard Carl Broch ..... 70
- Rita Kristin ..... 53
- Robert Paul Broch ..... 70
- Rolf ..... 74
- Romney ..... 57
- Rosalie Alberta Wilhelmine  
g. Schenstrøm ..... 19
- Ruth g. 1. Christensen  
2. Sæmundsen ..... 15
- Ruth g. Holst ..... 32
- Ruth g. Hovde ..... 55
- Ruth g. Moen ..... 25
- Ruth Bergliot f. Johansen .. 54
- Ruth Ingeborg Broch ..... 70
- Sara Dorothea, lærerinne .. 56
- Signe f. Øygaard ..... 46
- Signy Margrethe v. d. Recke  
f. Guldberg ..... 23
- Sigrid f. Grøner ..... 50
- Sigrid f. Nicolaysen ..... 37
- Sigrid Bergliot ..... 74
- Sigurd, div.veter. .... 51
- Solveig f. Baadsvik ..... 68
- Solveig g. Boberg ..... 26
- Solveig f. Kristensen ..... 67
- Sonja g. Rosenvinge ..... 50
- Sophie f. Meinich ..... 35
- Sophie Amalie g. Malstädt.. 73
- Sophie Amalie f. Nielsen .. 41
- Sverre, tannlege ..... 69
- Sverre, tollkass. .... 74
- Søren Christian ..... 38
- Søren Christian, dir. .... 22
- Søren Christian, handelsråd 38
- Søren Christian, lege ..... 24
- Søren Christian, sakf. .... 37

## Register

### Sommerfeldt—Sommerfelt

- Søren Christian, prest 21, 22, 27
- Søren Kristian, prest ..... 21
- Søren Siemesen, kapt. .... 17
- Thora f. Gjerdrum ..... 33
- Thora f. Schweigaard ..... 36
- Thora f. Weidemann ..... 48
- Thoralf ..... 27
- Thoralf Sigurd Friess, ing. 27
- Thordis f. Corneliusen .... 42
- Thormod, ing. .... 49
- Thormod, lege ..... 48
- Thorolf, tollkass. .... 48
- Thorolf Caritto Marentz,  
sjøm. .... 74
- Thorolf Tellefsen, disp. .... 54
- Thrine Karine f. Bøe ..... 40
- Thrine Karine g. Sommer-  
feldt ..... 48
- Tonny g. Steen ..... 69
- Tore Cecilie ..... 38
- Tore Richard ..... 70
- Torstein ..... 49
- Tove Lisen ..... 68
- Trine Mette ..... 54
- Trygve, skipsr. .... 25
- Trygve Sigholt, agent ..... 45
- Trygve Yngvar ..... 45
- Turid ..... 70
- Turid g. 1. Jacobs, 2. Reff .. 67
- Ulla ..... 15
- Unny ..... 37
- Unny Marit f. Slaaen ..... 36
- Vibeke ..... 25
- Vibeke Cecilie ..... 49
- Walborg Jørgine g. Colberg 74
- Waldemar Ebbesen, kompon. 57
- Wenche g. Werring ..... 62
- Wenche Elisabeth ..... 43
- Wencke Adelaïde ..... 45
- Wilhelm Atle ..... 46
- Wilhelm Caritto David,  
maltkontr. .... 66
- Wilhelm Ferdinand, gross... 18
- Wilhelm Helland, lektor ... 45

### Sommerfeldt—Sommerfelt

- Wilhelm Marius ..... 74
- Wilhelm Preus, førstebibl... 45
- Wilhelmine Sophia f. Knoff 13
- William, forretn.m. .... 29
- Willy Halfdan, stiger ..... 30
- Øistein, komponist ..... 49
- Ågot Greve g. 1. Falchen-  
berg, 2. Dohrn ..... 24
- Sommerfield, Amund Godfrey,  
bokh. .... 47
- Carroll Allison ..... 47
- Catriona Susan ..... 47
- David William ..... 47
- Elizabeth f. Henderson .... 47
- Elizabeth Broadfoot ..... 46
- George, hotellidir. .... 47
- George Helland, skolebest... 46
- Ian Godfrey George ..... 47
- Jean Allison f. Broadfoot .. 46
- John Edward, ing. .... 47
- Roslyn Ida ..... 47
- Susan f. King ..... 47
- Steen, Jånn E. F., ing ..... 69
- Karen g. Fischer ..... 44
- Lilli g. Christensen ..... 51
- Olaf, kjøpm. .... 69
- Steiniger, Anna g. Mastrup .. 43
- Stenersen, Eveline g. Meinich.. 35
- Stensdatter, Øllegaard g. Resen 65
- Stewart, Asburry, farmer .... 32
- Howard, mekaniker ..... 32
- Stockfleth, Karen C. g. Boyesen 12
- Storm, Johan C. F., dir. .... 33
- Michel O., foged ..... 11
- Olle M., borger ..... 11
- Sigurd, ing. .... 33
- Stranger, Else C. g. Nielsen ... 41
- Gregers J. P., amtsforv. .... 53
- Stützel, Aenny g. Fries ..... 16
- Sukke, Guthorm C., gårdbr. .. 36
- Kristian, dir. .... 36
- Svendsen, Gudlaug g. Falchen-  
berg ..... 25
- Svensen, Johannes, kass. .... 34

Register

<p>Sverdrup, Jacob C., fløtn.insp. 51</p> <p>Sæmundsen, Carl, dir. .... 16</p> <p>— Kjeld L., gross. .... 16</p> <p>Sørensen, Paulus, skipsf. .... 64</p> <p>Sørliø, Peder, politibetj. .... 64</p> <p>Tandberg, Ida M. g. Hvoslef .. 33</p> <p>Tank, Astrid g. Dalhoff .... 58</p> <p>Taugood, Barbara J. g. Berry 29</p> <p>Teigland, Axel K., disp. .... 55</p> <p>Tellefsen, George T. tollbetj. .. 54</p> <p>Thaulow, Hilda g. Aubert .... 22</p> <p>Theodorsen, Borghild g. Tøn- nessen ..... 31</p> <p>Therkelsen, Dagmar M. g. Niel- sen ..... 19</p> <p>Thomassøn, Hans, trelasteksp.. 12</p> <p>Thomsen, Johanne g. Sæmund- sen ..... 16</p> <p>— Niels J., vekseler ..... 15</p> <p>Thoresen, Karoline g. Bye .... 30</p> <p>Thrap-Meyer, Jakob, lege .... 27</p> <p>Thurmann, Barbara g. Ihlen .. 55</p> <p>Tigerhielm, Sewed E., jegerm. 56</p> <p>Tjersland, Thorleif, dir. .... 23</p> <p>Tofte, Anna M. g. Pedersen ... 37</p> <p>Tønnessen, Trygve, maskinist.. 31</p> <p>Utne, Yngvar, ing. .... 45</p> <p>Vernat, Henri, reisende ..... 30</p> <p>Vogt, Clara g. Gjerdrum ..... 33</p> <p>Vøien, Gunhild g. Bøe ..... 40</p>	<p>Wanelius, Ragnhild B. M. g. Wasserfall ..... 58</p> <p>Wasserfall, Karl F., sorenskr... 57</p> <p>Wefring, Josefine M. g. Høyer 59</p> <p>Weidemann, Joachim G. M., kapt.løyt. .... 48</p> <p>— Lars, foged ..... 40</p> <p>— Ragna f. Sommerfeldt .... 74</p> <p>Werring, Fredrik C. T., lektor.. 62</p> <p>— Sigurd, dir. .... 62</p> <p>Wiborg, Liv g. Juell ..... 36</p> <p>Winge, Gunder, gårdbr. .... 53</p> <p>Winger, Astri S. f. Bye ..... 30</p> <p>— Karl ..... 30</p> <p>Winther, Christiana g. Stranger 53</p> <p>Wrangell, Ingeborg g. Ring .... 26</p> <p>Wulff, Tora M. g. Kryger ..... 19</p> <p>Wulfsberg, Gunderig M. g. Siensen ..... 14</p> <p>Wæhle, Walborg g. Aarnes ... 42</p> <p>Zetlitz, Henrik O. A. M. L., kass. 61</p> <p>Ziegler, Birgitte M. g. Irgens .. 66</p> <p>Ziesler, Ernst H., lege ..... 62</p> <p>— Jan F., lege ..... 62</p> <p>Ørtlein, Andreas, prokurator .. 65</p> <p>— Andrina Severina g. Broch 65</p> <p>Øygaard, Sevat, lærer ..... 46</p> <p>Åkerhielm, Euphrosyne g. Tigerhielm ..... 56</p>
---	--