



Dette værk er downloadet fra Danskernes Historie Online

Danskernes Historie Online er Danmarks største digitaliseringsprojekt af litteratur inden for emner som personalhistorie, lokalhistorie og slægtsforskning. Biblioteket hører under den almennyttige forening Danske Slægtsforskere. Vi bevarer vores fælles kulturarv, digitaliserer den og stiller den til rådighed for alle interesserede.

Støt Danskernes Historie Online - Bliv sponsor

Som sponsor i biblioteket opnår du en række fordele. Læs mere om fordele og sponsorat her: <https://slaegtsbibliotek.dk/sponsorat>

Ophavsret

Biblioteket indeholder værker både med og uden ophavsret. For værker, som er omfattet af ophavsret, må PDF-filen kun benyttes til personligt brug.

Links

Slægtsforskernes Bibliotek: <https://slaegtsbibliotek.dk>

Danske Slægtsforskere: <https://slaegt.dk>

fahs

ISSN 0950-3230



NUMMER 3 • AUGUST 2006 20. ÅRGANG



Dronning Helvigs grav kunne være under Klostergades asfalt, hvor fotografens cykel er placeret. Højalteret var nederst til venstre i billedet.

et blad fra

Frederiksborg Amts Historiske Samfund

SLÆGTSFORSKERNES BIBLIOTEK

Kære medlemmer

Tak til alle jer der var med til at fejre FAHS's 100 års jubilæum på Marienlyst Slot den 12. juni. Det var en dejlig dag - meget smukke lokaler, en fantastisk udsigt ud over et solbeskinnat Øresund, hjemmebagt kransekage (alt blev spist) og ikke mindst medlemmer der snakkede og huggede sig - præcis sådan som det skal være til en rigtig fødselsdag.

Nu er hverdagen så småt vendt tilbage. Som tidligere annonceret går turen den 26. august til Jægerspris Slot, den 27. september er der et foredrag ved Lars Toksvig om Esrum Kanal (læs nærmere på bagsiden af bladet) og den 24. oktober er der arrangeret en ekstra (HELT UDSOLGT) tur til Københavns Rådhus.

De første bidrag til årbogen for 2007 er modtaget på nuværende tidspunkt - det bliver rigtigt spændende at se det endelige resultat næste forår. Forfatterne har deadline 1. januar 2007 og inden da vil der blive afholdt flere møder mellem dem og redak-

tionsgruppen - det første efter sommerferien er aftalt til slutningen af september.

God sensommer!

Eva Stennicke

OBS OBS OBS

Der er stadig ledige pladser på turen til Jægerspris Slot lørdag den 26. august. Vi mødes kl. 14 i Slotsgården.

Museumsinspektør Bente Jønsson er vores guide på rundgangen, hvor vi bl.a. skal se museets spændende særudstilling »Hekseri og prinsessebryllup« og høre historien om renæssancens tro på trolddomsmagt.

Efter omvisningen er der kaffe og kage i Cafe Danner. Turen koster alt incl. 100 kr. og som sædvanlig tilmelder man sig hos Torben Bill-Jessen, e-mail: tbj@stofanet.dk eller tlf.: 49 21 86 89 senest 3-4 dage inden.

Læs mere om særudstillingen på bagsiden af FAHS blad nr. 2.

fahs



FAHS er medlemsblad for Frederiksborg Amts Historiske Samfund og udkommer fire gange om året; i februar, april, august og november.

Artikler til bladet sendes til:

Frederiksborg Amts Historiske Samfund

v/ Eva Stennicke c/o Helsingør Kommunes Biblioteker,

Marienlyst Alle 4, 3000 Helsingør.

Telefon: 4928 3622, fax: 4928 3627

E-mail: eva.stennicke@comhem.se

Indmeldelse, spørgsmål omkring medlemskab og lign.:

Eva Stennicke - se e-mail, tlf. nr. og adresse ovenfor.

Hjemmeside og adgang til årbogsregister: www.fahs.dk

Redaktion

Bibliotekar

Eva Stennicke

(ansvarshavende red.)

Layout, sats og

tilrettelæggelse:

Eva Stennicke

Tryk: FOA

Lidt om alléerne i Fredensborg Slotshave

af flv. overbibliotekar Ernst Tursø

Generelt

Før Fredensborg Slot blev opført, lå der på stedet en gård ved navn »Østrup«. Den blev købt af Christian V i 1678, og han fik plantet nogle af de ældste alléer i den senere slotshave, blandt andet Egealléen, Eremitagealléen og Kirkealléen. Gården blev anvendt som jagtgård; men den blev nedbrudt, da slottet skulle bygges.

Fredensborg Slot blev opført som jagtslot af Frederik IV med inspiration fra hans to Italiensrejser, og slotshaven blev delt mellem en lysthave nærmest slottet og et jagtterræn, Kobbelen, ned mod Esrum Sø.

Bygmesteren og slotsgartneren Johan Cornelius Krieger stod for både opførelsen af slottet og det første haveanlæg i barokstil. Der blev indrettet et parterre i en halvcirkel op imod slottets haveside med sirlige monogrammer, labyrinter og baljer med buske, der var klippet i kubus- og kegleformer.

Uden for parterret blev der udhugget alléer, som strålede i rette linjer ud fra et punkt i Havesalen og med 30 grader mellem radierne. En ydre ringallé beskrev en halvcirkel i skovområdet omkring slottet. Hele slotshaven blev omkranset af fire indhegningsalléer.

Frederik V havde ikke samme interesse for jagt som sine forfædre, og han indlemmede hele jagtområdet i sine haveplaner. 1752 lod kongen vildtet jage ud af Kobbelen, og dyrehaven blev forvandlet til en lystskov. Frederik V havde ligesom sin farfar, Frederik IV, været på en dannelsesrejse i Europa, og besøget i Paris og Versailles havde gjort et stærkt indtryk.

Kongen ønskede at omdanne Fredensborg til et »Nordens Versailles«, og til at virkeliggøre sin idé tilskyndede han den franske havearkitekt Nicolas Henri Jardin til at komme til Danmark og påtage sig opgaven.

Jardin udformede en storstilet haveplan i 1759, og i løbet af et tiår omdannede han haven i klassisk stil. Hovedalléen, Brede Allé, der blev markeret med en dobbeltallé af lindetræer, dannede et »tapis vert« med en vid udsigt over Esrum Sø. Sammen med billedhuggeren Johannes Wiedewelt »møblerede« han slotshaven med monumenter og skulpturer.

I en nedlagt grusgrav dannede den tyske billedhugger Johann Gottfried Grund på samme tid en mageløs cirkus med statuer af nordmænd og færingar i deres festdragt eller hverdagsklæder: Nordmandsdalen.

I perioden 1796-1861 var der ikke kongelig residens på Fredensborg, og såvel slot som have forfaldt trods slotsforvalter Ludvig Mansas ihærdige arbejde for at vedligeholde bygninger og haveanlæg.

Først da Rudolph Rothe i 1833 tiltrådte som slotsgartner, standses havens forfald. Han omdannede slotshaven til en naturpark i engelsk, romantisk havestil. De geometriske former udviskes, den ydre ringallé og en stor del af de radiære alléer nedlægges. Lønlig, snoede stier førtes frem til åbne græsarealer med brede perspektiver.

Et stort område på 10 hektar blev indhegnet som et indelukke, kaldet Særhaven eller Den Reservede Have, hvortil offent-

ligheden ikke havde adgang. Derved fik slotshaven den struktur, som bestod til 1970'erne.

I dronning Ingrid's og Frederik IX's tid var det først og fremmest Den Reserverede Have, der blev arbejdet med. Mange træer blev fældet, så Særhaven fik karakter af en stor landskabshave, som dronning Ingrid satte sit personlige præg på, inspireret af haven ved Sofiero, hendes barndoms have. Dronningens store blomsterinteresse medførte, at der blev plantet stauder ved Hørsedammen, anlagt en rosenhave samt bede med rododendronbuske. Den forsvundne sneglebakke ved Skipper Allé blev genetableret som et smukt udsigtspunkt.

Da dronning Margrethe kom på tronen 1972 var det tid for en nøjere vurdering og planlægning af havens fremtid. Mange af de gamle linde fra Jardins periode i 1700-tallets midte var brøstfældige og måtte fældes.

Derfor blev der skabt en storstilet plan for fornyelse af alléerne i slotshaven med sigte på at genskabe hovedtrækkene i den oprindelige barokhave. De vigtigste alléer, som var forsvundet i den romantiske periode, blev retableret og nyplantet med lindetræer. Den ydre ringallé, nu benævnt Kongealléen, blev dog beplantet med kastanietræer.

Mange af havens skulpturer var også nedbrudte, og et omfattende restaureringsarbejde blev sat i gang 1984. Det gjaldt i første omgang Nordmandsdalens figurer, som blev genhugget, og hele anlægget blev omlagt. Den smukke, renoverede Nordmandsdal blev genindviet 2002.

Opkørslen til slottet, Slotsgade, blev fuldstændig renoveret med nye lygter og lindetræer som en folkegave til regentparret ved deres sølvbryllup i 1992. Det største nybyggeri er Orangeriet, som blev indviet i

1995 ved Skipper Allé. Det er Europas største herskabsgartneri og forsyner hoffets husholdning til daglig med frugt, bær, grønsager og blomster.

De enkelte alléer alfabetisk efter deres nuværende navn

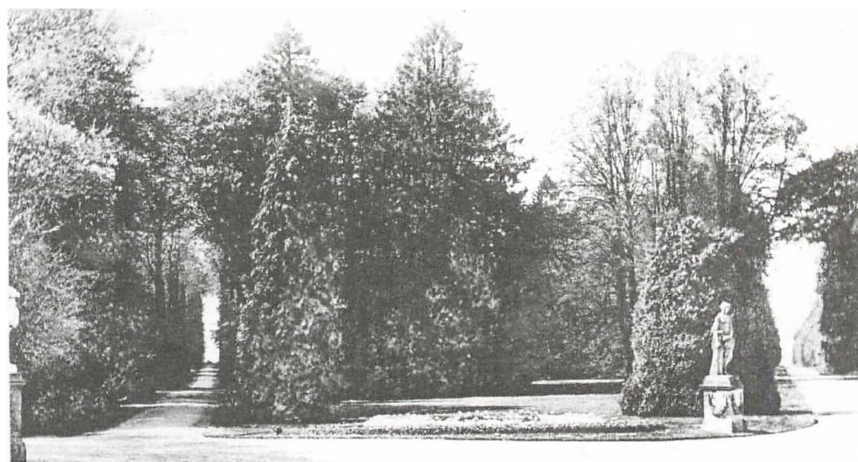
Brede Allé

Denne brede, græsklædte midterallé blev skabt af Henri Nicolas Jardin, da han omdannede slotshaven til en park i barokstil 1759-1769. Alléen fandtes som en smal jagtallé allerede på Kriegers tid, men blev nu forvandlet til et bredt, grønt tæppe, »tapis vert«, med et vidt udsyn over Esrum Sø med inspiration fra Le Nôtres Versailles. Deraf kom navnet Brede Allé.

Den har tidligere også været kaldt Kæmpe Allé og Slotsalléen. Den er blevet bevaret under alle senere omlægninger af haven. Dobbeltalléen med lindetræer gennemgik en foryngelseskur med styning og topbeskæring omkring 1973, men træerne er nu så gamle, at nogle efterhånden må fældes af sikkerhedshensyn.

Mod parterret flankeres Brede Allé af havens største monumenter på 20 meter lange marmorfodstykker som en hyldest til Frederik V, der var enevældig hersker over dobbeltmonarkiet Danmark-Norge. De to monumenter symboliserer Danmark og Norge markeret med våbenskjolde for de enkelte provinser.

I Brede Allé opstillede Johannes Wiedewelt 8 store skulpturgrupper. I hjørnerne stod fire såkaldte »bortførelsesscener«, uanset at kun én gruppe kunne kaldes en egentlig bortførelse, nemlig prins Paris, der røver den skønne Helene og derved bliver årsag til den trojanske krig. I det andet hjørne mod slottet bærer den trojanske helt Æneas sin



Erimiltegegangen

Fredensborg Slotspark

Sandportealleen

Postkortet er venligst udlånt af Fredensborg-Humblebæk Lokalhistoriske Arkiv

gamle far, kong Anchises på sin ryg og med sin søn Ascanios ved hånden ned til det ventende skib, der skal bringe dem bort fra Troja.

I hjørnerne mod søen står Perseus, der frelser den smukke Andromeda fra søuhyret, og modsat ses en kærlighedsscene med vestenvindens gud Zephyr og forårets gudinde Flora. De fire midterste skulpturer, kaldet Trofæer, er en ren dekoration med sammenstilling af krigsmateriel.

Dybe Allé

Dybe Allé er den nordlige, dybtliggende indhegningsallé, som går fra søbredden til Endrupvejen. Ca. 500 meter fra søen deles den i to ved en bred slugt mod Brede Allé.

Begge stykker blev oprindeligt benævnt Dybe Allé. I 1800-tallet forsvandt navnet på alléstykket mod søen fra havens korttegninger, og først på kort fra omkring 1940'erne dukker det nuværende navn Fre-

derik Madsens Allé op. Han var omkring 1910 ejer af »Kovangsgården«, der lå i umiddelbar nærhed.

Indhegningsalléens sydøstlige del kom engang i 1880'erne til at hedde »Sukkenes Allé«, men i 1970'erne vendte man tilbage til det gamle navn Dybe Allé.

Ege Allé

Denne allé ved Horsedammen i Den Reserverede Have er slotshavens ældste, og de egetræer, som nu er tilbage, stammer fra tiden før slottets opførelse. Alléen har ført op til jagtgården »Østrup«.

Endrup Allé

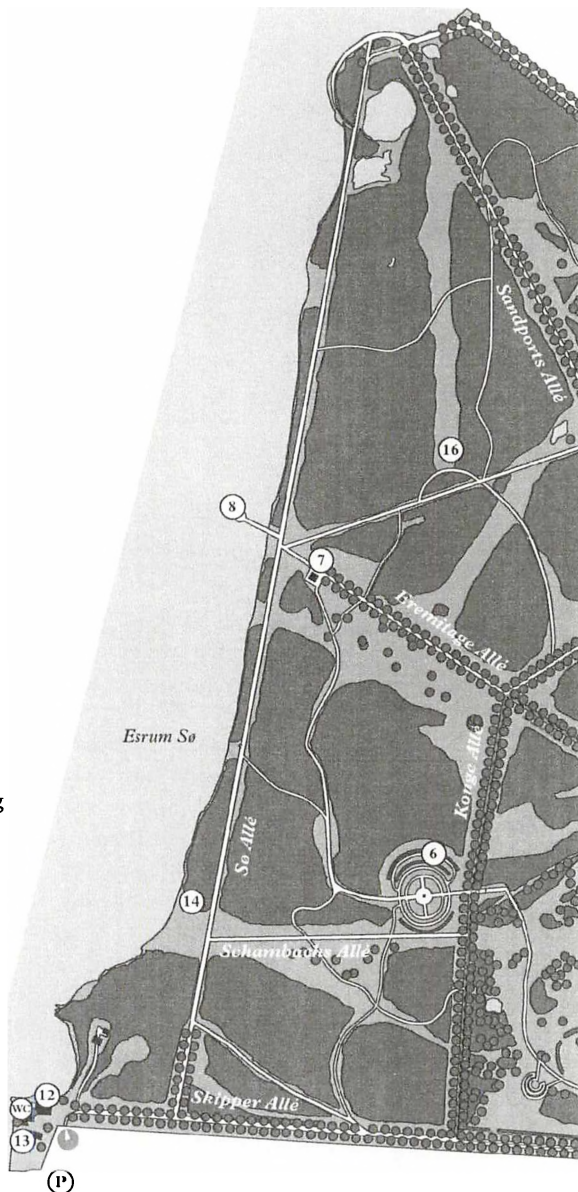
Alléen fra Dybe Allé til Kirkeledshuset og Udrideralléen benævnes i dag Endrup Allé. Den løber parallelt med Endrupvej. Navnet er af nyere dato, formentlig efter at den blev nyplantet omkring 1990.

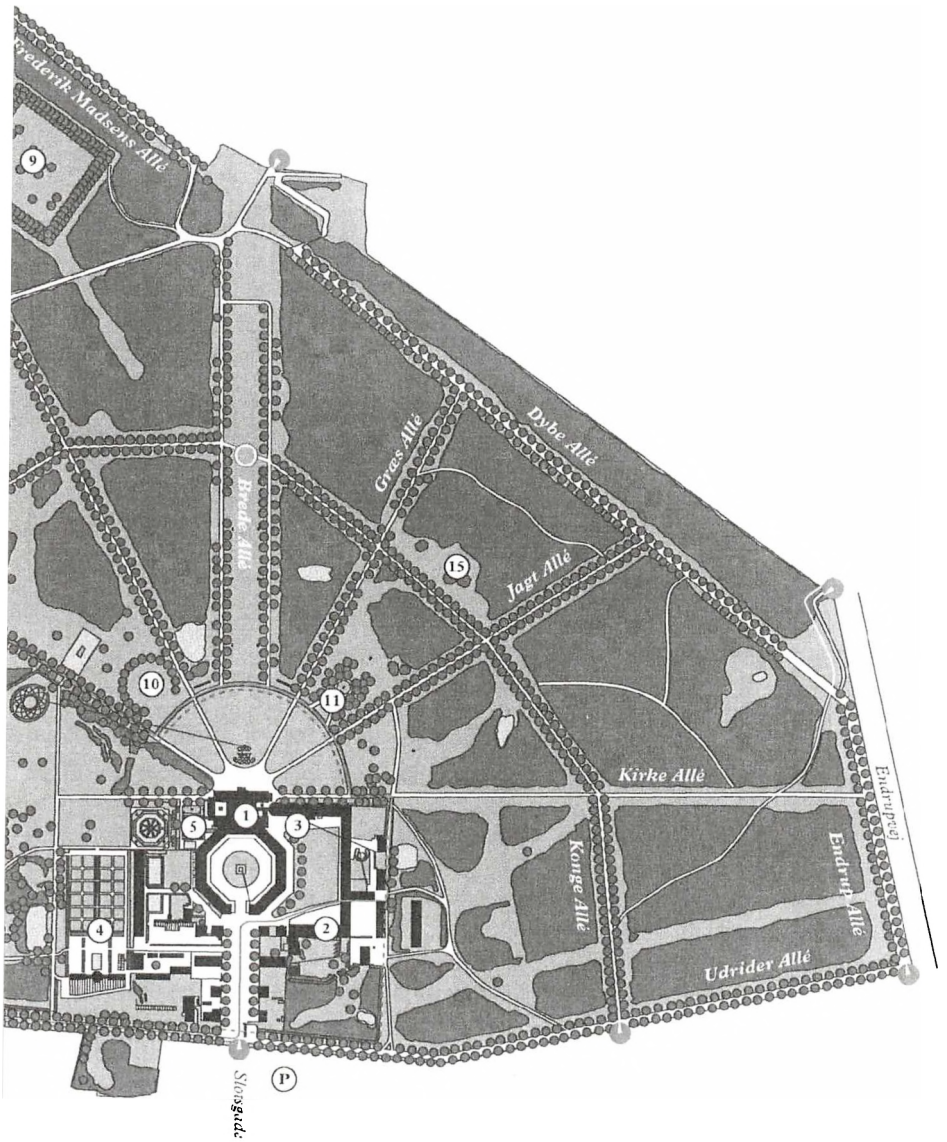


Fredensborg Slotshave

1. Fredensborg Slot
2. Kancellihuset
3. Kirkeplads og Ridebane
4. Orangeriet og Urtehave
5. Marmorhaven
6. Nordmandsdalen
7. Thepavillioner
8. Kongebroen
9. Hidsepladsen
10. Store Ballonplads
11. Skibsbakken
12. Chaluphuset og Restaurant Skipperhuset
13. Bådgrundfart og bådudlejning (48 48 01 07)
14. Bålplads og Frederik IX's Mindesten
15. Danmarks ældste rødgraner
16. Christianshvile udsigten

- Indgang
- Toilet
- Parkering





Eremitage Allé

Denne allé blev til, før slottet blev bygget. Den er anlagt sådan, at solen går ned mellem alléens lindetræer den 5.5 og 8.8. hvert år. Dermed markerer den begyndelsen og slutningen af »de lyse nætter«, som astronomisk kan defineres som den periode, hvor solen ikke står lavere under horisonten end 18 grader og således oplyser den nordlige halvkugle.

Alléens navn skyldes, at der for enden var bygget en anløbsbro ud i søen i 1722 til Frederik IV's sejlskib. Yderst på broen fandtes en ottekantet eremitagepavillon i to etager. Her kunne kongen være »en eremitage«, d.v.s. uforstyrret af hoffolk og tyende. Et bord kunne hejses op gennem gulvet til øverste etage, således at tjenestefolkene i underetagen kunne dække det med mad og drikke ude af syne for kongens selskab.

I 1725 blev der på land opført to kvadratiske eremitagepavilloner, senere kaldt tehuse, til herskabets opvartning.

I 1726 gav kongen ordre til, at der i Pibervangen øvre i Gribskov skulle udhugges en allé i nøjagtig fortsættelse af Eremitagealléen. Den hedder i dag Frederik IV's allé.

Alléen er bevaret gennem tiden, men i 1971 blev de gamle linde fældet og nye træer plantet. Langs alléen ses Ballonpladsen med høje linde og Frederik V's obelisk. Her spillede hofdamerne »Ballon« med oppustede svineblærer. Længere nede møder man Tre Gratier-søjlen på Gratiernes Ø, som oprindelig hed den lille Ballonplads. Den var helt tilgroet og udtørret, men blev retableret i begyndelsen af 1980'erne.

Efter krydset med Konge Allé ses til venstre en cirkelrund formation af høje lindetræer, Tusinddalerhøjen. Her stod fra 1738 et ottekantet lysthus, som blev afløst af et rundtempel, opført 1768 og fra den tid også

kaldet dronning Louises Lysthus. Bygningen er for længst forsvundet, men lindetræerne omkring den findes stadig.

Frederik Madsens Allé

Alléen var en del af den oprindelige indhegningsallé Dybe Allé. Se denne.

Græs Allé

Denne allé var oprindelig en af de 7 radiære alléer mellem Brede Allé og Jagt Allé fra Kriegers tid. Da haven blev omlagt af Rudolph Rothe omkring 1835, forsvandt Græs Allé delvis og blev erstattet af snoede stier i terrænet. Den stringente, radiære allé blev gendannet og nyplantet i begyndelsen af 1970'erne.

Jagt Allé

Jagt Allé hørte til J. C. Kriegers første haveanlæg 1722. Denne allé var helt væk fra 1830'erne, indtil den blev udhugget igen i 1995.

Kastaniegangen

Med udgangspunkt ved Kongebroen går Kastaniegangen på tværs af de radiære alléer til Dybe Allé. Den er ikke at se på J. C. Kriegers haveplan 1730, men kan findes på kort fra Frederik V's atlas, 1759. Den har været en bekvem forbindelsesvej mellem de radiære alléer. Under Rudolph Rothes periode opløstes den i flere bugtede stier, men fra 1900-tallet er den igen etableret som en retliniet sti uden allétræer.

Kirke Allé

Alléen løber fra slotskirken mod øst til Endrup Allé. Den hed oprindeligt Ride Allé og var muligvis en adgangsvej til gården »Østrup«.

På begge sider af alléen løber en sti, som var forbeholdt tyendet, der løb ved siden af

det kørende herskab. Den var forsvundet i 1800-tallet på nær de træer, der står bag Slotskirken og Marskalhuset. Den græsbevoksede allé blev genplantet i 1960'erne, og lindetræerne blev klippet i facon som en stammehæk 1990.

Konge Allé

Denne allé hed oprindelig Ydre Ring allé, og den blev igangsat af Frederik IV som en kastanieallé, der stod færdig i 1734.

Alléen forsvandt, da Rudolph Rothe gennemførte sin romantiske haveplan, og den blev først gendannet som en ny kastanieallé 1992-1997. Det er hensigten efterhånden at placere de forskellige royale buste og statuer fra havens forskellige områder langs alléen, deraf det nye navn.

Runde Allé

Alléen er den halvcirkelformede afgrænsning af parterret ved slottets haveside. Den indgik i Kriegers oprindelige haveplan 1721. Den blev også kaldt Ringallé, og lindealléen markerede overgangen fra lysthaven til dyrehaven (Kobbelen). Allétræerne forsvandt i 1840'erne.

Sandports Allé

Den længste af de radiære alléer er Sandports Allé, der har eksisteret fra slotshavens anlæggelse. I den romantiske tid under Rudolph Rothe forsvandt den yderste del af alléen. Den blev nyplantet i begyndelsen af 1970'erne. På den østlige side mod søen findes Hidsepladsen. Det var oprindeligt et labyrintisk anlæg, hvor Frederik IV med sit hof kunne stå på en høj og more sig over dyrekampene, der foregik her med hundekobler, der blev hidset imod hjorte og andet vildt. Labyrinten er nu forsvundet, og på højen i midten af pladsen er der i nyere tid opført en åben pavillon med stråtag,

kaldet »Trolldhatten«.

Schambachs Allé

Den øst-vestgående allé fra Marmorhaven til Søalléen findes på kort fra havens første tid. Den har navn efter den første menagerimester Heinrich Christoph Schambach, som havde bolig i Røde Længe fra 1722-1752. Han drev sine ænder og svaner ned ad denne allé til Esrum sø, hvor hoffet morede sig med at jage dem.

Det nu forsvundne ottekantede menageri lå tæt op mod alléen. I 1906 eksisterede endnu den vestlige del af alléen, men den er nu forsvundet. Til gengæld er den øverste part ved Marmorhaven nu genplantet med kubusformede linde.

Skipper Allé

Denne allé er en af de 4 indhegningsalléer omkring slotshaven. Den blev etableret i forbindelse med opførelsen af »Skipperhuset« (Chaluphuset) fra 1726, og navngivet efter dette. Beplantningen var oprindeligt kastanietræer, som er blevet fornyet senest i 1973.

På grund af hærværk mod de unge kastanietræer blev hele alléen imidlertid erstattet med en ny af lindetræer. Langs alléen ses det nye orangeri med køkkenhave, repræsentationslokaler samt væksthuse fra 1995. Her opbevares de berømte myrter, der stammer fra Rosenborg Orangeri på Christian IV's tid. Ind mod særhaven passerer man Ege Allé og Sneglebakken.

Sø Allé

Den lange Sø Allé er i dag uden egentlige allétræer, men omkranset af bøgeskov. Det var oprindeligt en kastanieallé og en af indhegningsalléerne i haven. Endnu kan man se enkelte af de gamle kastanietræer i nærheden af Kongebroen, men resten af

alléens kastanier er for længst gået til grunde.

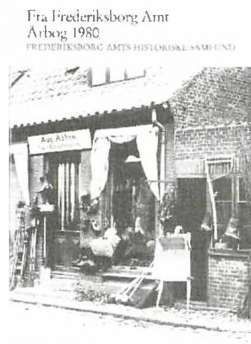
Udrider Allé

Denne oprindelige indhegningsallé stammer fra havens anlæggelse. Den har navn efter Ole Larsen Udrider, der byggede en ejendom på en stor grund uden for alléen. En udrider var en person, som var ansat hos en øvrighedsperson og red rundt med breve, besked, påbud og lignende civile justits-sager fra denne. Han kunne sammenlignes med en retsbetjent. Alléen er også blevet kaldt Kikkenborg Allé efter et udsigtspunkt, Kikkenborg, på toppen af Kejserens Vej. Den blev fornyet med lindetræer i 1990'erne.

Litteratur

- Christensen, Annie: Alléerne og haven omkring Fredensborg. I: Fra kvangård til humlekule. Meddelelser fra Havebrugshistorisk Selskab nr. 12, 1982, side 7-62, ill.
- Christensen, Annie: Frederik V's hobby: haven ved Fredensborg Slot. I: Fra kvangård til humlekule. Meddelelser fra Havebrugshistorisk Selskab nr. 11, 1981, side 23-34.
- Fredensborg. En skildring af slotsbyen gennem tiderne. Red. Af Godfred Hartmann. 1992.
- Meier, F.J.: Efterretninger om Fredensborg Slot i Frederik IV's, Kristian VI's og Frederik V's dage og om de kunstnere, som i de nævnte kongers tid vare virksomme der. 1880.
- Scavenius, Bente: Fredensborg slotshave. Kbh. Gyldendal. 1997.
- Seeger, Valdemar: Østrup. En historisk topografisk studie. Hillerød. 1926.
- Seeger, Valdemar: Fredensborg fra oprindelsen til vore dage. Hillerød. 1937.
- Seeger, Valdemar: Fredensborg slotshaves gamle anlæg og monumenter. 1917.
- Steenberg, Jan: Fredensborg Slot - Monumenter og minder. Tiden 1722-1796. Kbh. 1969. (Bd. 1). - Tiden 1796-1863. (Bd. 2). Kbh. 1979.
- Tortzen, Chr. Gorm: Ole Rømer og de lyse nætter i Fredensborg Slotshave. I: Fredensborg-Humlebæk Lokalhistoriske Forening. 1. Årsskrift. 1999, s. 39-48.
- Weilbach, Fr. Fredensborg Slot. Kbh. 1928.

Salg af årbøger



På FAHS's hjemmeside www.fahs.dk findes en oversigt med indholdsfortegnelse til de årbøger, som stadig er til salg.

Har man ikke selv adgang til internettet, kan man f.eks. på biblioteket få hjælp til at udskrive oversigten. Den fylder kun omkring fire sider.

Bøgerne er billige - alle der er udgivet før 1970 koster kun 15 kr. Dem der er udgivet 1970-1989 koster 20 kr. Herefter stiger de til 25, 50, 75 og 100 kr. for at slutte med 120 kr. for »Nordsjællandske Sommerglæder« og 199 kr. for årets bog »Esrum Kanal«.

Bestyrelsen vil opfordre til, at I husker at bruge FAHS årbøgerne som gaver til familie, venner og bekendte. De holder længere end både blomster og chokolade og kan også være et bud på gaven til ham der har alt. E.S.

Hvad Esrum Brevbog fortæller

En dronning begravet under asfalt

af Peter Kalko

Brevbogen

Esrum Klosters Brevbog består af en samling afskrifter af klostrets dokumenter bestående af pavebreve, skøder, gavebreve m.m. En sand guldgrube at fordybe sig i, hvis man interessere sig for Esrum Klosters middelalderhistorie.

I 2002 blev brevbogen udgivet i to bind oversat til dansk fra middelalderlatin. Bind et indeholder oversættelsen af 259 dokumenter og bind to giver kommentarer m.m.

Dronning Helvig

For over 600 år siden, i 1374, døde Valdemar Atterdags hustru – dronning Helvig. Hun levede sine sidste år på Esrum Kloster og må formodes at være plejet af munkene. Men blev dronning Helvig, der var mor til dronning Margrethe, også begravet i klosterkirken i Esrum? – Og hvis ja, ligger hun der endnu...?.

Ved at granske i oversættelsen af Esrum Klosters Brevbog kommer vi lidt nærmere en løsning.

Fra et brev, dateret 10. februar år 1400, som handler om at dronning Margrethe har skænket Egebjerg og Lestrup til Esrum Kloster., citeres i det følgende et uddrag, der fortæller os, at dronning Helvig blev begravet i Esrum Klosterkirke: »... Vi vil, at abbeden og klostersonfundet i førnævnte Esrum Kloster – de for tiden værende og alle dem, der skal følge efter i fremtiden – skal opretholde en evig messe, som hver dag skal synges for vor moders sjæl, foran det alter i samme klostersonfund, hvor hun ligger begravet foran og at opretholde, at der

hver dag til evig tid foran det samme alter skal brændes et lys, mens denne førnævnte messe hver dag synges som sagt ovenfor, og »Salve Regina« hver dag synges efter højmessens i samme kloster, og at der én gang om året skal afholdes en årtid for vor moder og hende og vor herre og vore forfædre, vor søn og for os selv med messer og vigilier til evig tid, og at brødrene hvert år på dagen for denne årtid skal beværtet på det bedste ved bordet...«

Dronning Margrethe fik i 1377 pavelig tilladelse til at flytte sin mors lig til Sorø Klosterkirke, men der foreligger intet om at dronning Helvig skulle være ført til en anden gravplads, så muligheden for at hun stadig ligger foran det sted, hvor højalteret stod i den nu nedrevne Esrum Klosterkirke er fortsat tilstede.

I dag går Klostergade som en asfalteret vej henover graven og stedet hvor højalteret stod (se fotografiet på forsiden). I sandhed et noget respektløst minde over en dronning – Valdemar Atterdags hustru og Dronning Margrethes mor.

Artiklen har tidligere i anden form og sammenhæng været bragt i *Klosternyt*, medlemsblad for Esrum Klosters Venneforening

Foredrag om Esrum Kanal den 27. september

Onsdag den 27. september kl. 19.00 fortæller tidl. skovrider Lars Toksvig om Esrum Kanal.

Foredraget er arrangeret i samarbejde med Folkeuniversitetet og Dronningmølle Borgerforening og foregår på Villingerød gamle skole vis a vis vejen til Tegners Museum (Museumsvej).

Foredraget koster for FAHS-medlemmer kun 50 kr. inkl. forfriskninger (særlig) og vi har forlods fået tildelt 20 pladser.

Bogen om Esrum Kanal har vakt berettiget opsigt og fået mange pæne ord med på vejen. Når man taler med folk, synes de at der er tale om en usædvanlig flot bog med dejlige farvebilleder og alle falder også for historien om brændet, der blev transporteret fra Gribskov via kanalen og Dronningsmølle ind til København. Det er da også med udgangspunkt i bogen, at Lars Toksvig vil holde sit foredrag. Han har været med til at redigere bogen og har desuden selv bidraget med et afsnit.

Tilmelding foretages til Torben Bill-Jessen (minus uge 37) på e-mail tbj-@stofanet.dk eller på tlf. 49 21 86 89.

Deltagerne vil forud for mødet, via Folkeuniversitetet, få tilsendt et kort over området.

P.S. Villingerød gamle skole er tilgængelig for handicappede.