



# Danskernes Historie Online

Danske Slægtsforskeres Bibliotek

## Dette værk er downloadet fra Danskernes Historie Online

**Danskernes Historie Online** er Danmarks største digitaliseringsprojekt af litteratur inden for emner som personalhistorie, lokalhistorie og slægtsforskning. Biblioteket hører under den almennyttige forening Danske Slægtsforskere. Vi bevarer vores fælles kulturarv, digitaliserer den og stiller den til rådighed for alle interesserede.

### Støt Danskernes Historie Online - Bliv sponsor

Som sponsor i biblioteket opnår du en række fordele. Læs mere om fordele og sponsorat her: <https://slaegtsbibliotek.dk/sponsorat>

### Ophavsret

Biblioteket indeholder værker både med og uden ophavsret. For værker, som er omfattet af ophavsret, må PDF-filen kun benyttes til personligt brug.

### Links

Slægtsforskeres Bibliotek: <https://slaegtsbibliotek.dk>

Danske Slægtsforskere: <https://slaegt.dk>

En københavnsk bygherre  
og hans huse

# REINHOLDT W. JORCK

En københavnsk bygherre  
og hans huse

AF MOGENS LEBECH

Udgivet til 50 årsdagen for  
stiftelsen af A/S Reinholdt W. Jorck  
København 1963

**Konsul George Jorck og Hustru Emma Jorck's Fond  
har skænket A/S Reinholdt W. Jorck dette festskrift  
i anledning af 50-års jubilæet.**

# Forord

I 50-året for stiftelsen af ejendomsselskabet A/S Reinholdt W. Jorck ønsker selskabets bestyrelse med dette lille skrift at mindes den københavnske købmand, Reinholdt W. Jorck, som erhvervede eller opførte de ejendomme, der dannede grundstammen i selskabet, som hans tre sidstlevende børn stiftede den 15. november 1913.

Størstedelen af selskabets indtjening vil i al fremtid komme samfundet til gode, og ikke mindst derfor er der anledning til at mindes såvel grundlægger som stiftere.

Selskabets ejendomme er kendt af enhver københavner, men da huse jo ikke præges alene af deres ydre, men også af det liv, der udfolder sig inden for murene, skildres lidt af husenes historie og af københavnerlivet på vore forældres og bedsteforældres tid. Man må ikke heraf slutte, at der er tale om forældede, endsige saneringsmodne ejendomme. Husene opfylder også vor tids krav og står i kvalitet ikke tilbage for nyere byggeri.

*København i oktober 1963.*

I bestyrelsen for A/S REINHOLDT W. JORCK:

OTTO SCHLEGEL

Sparekassedirektør, formand

A. BACH NIELSEN

Overretssagfører

PAUL JORCK-JØRCKSTON

Oberst, kammerherre

JON PALLE BUHL

Højesteretssagfører, næstformand

HENRY HANSEN

Fondsbørsvekselerer

RUBY JORCK-JØRCKSTON

Frue

/ INGOLF RING  
Adm. direktør



*Portrætbuste af Reinholdt W. Jorck i Jorcks Passage, udført 1898 af billedhuggeren Nicolai Schmidt.*

# Reinholdt W. Jorck

Klunketidens København er man vistnok i almindelighed vant til at betragte som en ikke blot forlængst overstået og hængemt, men også i sig selv død periode, støvet og ulevende. Det er så forkert, som det kan være, bortset måske fra det støvede over den. Vel kunne det næppe undgås, at de plydses sofaer var noget støvmættede i polstringen. Støvsugerens var knap nok opfundet i de dage. Men klunketiden – Christian IXs tid, som man også kan kalde den, perioden fra 1860erne og til efter århundredskiftet – var absolut ikke en tid, der ikke skete noget i og da slet ikke i den danske hovedstad. København var ikke mindre i støbeskeen, end den kan siges at være det i vore dage. Det var jo dengang, fæstningsbyen København viklede sig ud af voldenes snærende svøb og blev en efter omstændighederne moderne storby. Og selv om klunketiden også var den danske hovedstads victorianske periode med al dens snerpethed og bigotteri, så var den på det åndelige område tillige præget af det moderne gennembruds mænd med Georg Brandes i spidsen. Men rammen for deres virksomhed blev skabt af folk af en helt anden type, væsensforskellige hvad den åndelige indstilling vedrørte, i den henseende nok så gammeldags, men fremsynede hvad angik den økonomiske udvikling, nemlig datidens industrimænd og pengemænd, med C.F. Tietgen som den store igangsætter og foregangsmand, og som den førerskikkelse han var fulgt af en række ligesindede af større eller mindre format, blandt dem også en mand som *Reinholdt W. Jorck*.

Reinholdt W. Jorck var, hvad navnet i sig selv antyder, som så mange andre københavnere af udenlandsk slægt, i sit tilfælde tredie generation. Farfaderen var en indvandret handskemager, født i Bagpommeren i 1764, og faderen, Carl Jorck, konditor, eller som man dengang sagde halvt på tysk, halvt på dansk, kukkenbager. Han måtte dog øge sine indtægter ved om søndagen

at spille til dans i Kongelunden. Siden startede han i forbindelse med bageriet en lille sukkervarefabrik på Christianshavn, hvor hans søn senere kom i lære. Denne søn i Carl Jorcks ægteskab med en brændevinsbrænderdatter fra Borgergadekvarteret, Anna Marie Christensen, blev født i Gammel Mønt den 13. december 1832 og døbt Carl Reinholdt Waldemar Jorck.

Den lille Waldemar, som han blev kaldt, fik kun den kortest mulige almueskoleundervisning og måtte endnu inden konfirmationen på farten rundt omkring til markederne i hovedstadens nabolag, ja, helt til Roskilde for at afsætte faderens produkter. Han vandrede på sine ben med et par dåser brystsukker, hængende i et åg over sine skuldre, og trænede sig herved op til i en mere moden alder at blive faderens handelsrejsende rundt om i hele provinsen, ja klarede sig så godt, at han efterhånden blev den egentlige leder af firmaet, som han til sidst overtog og gav navnet »Reinholdt W. Jorck«. Han tog detailborgerskab i 1862, året efter at han havde giftet sig med Vilhelmine Anna Ulrikke Bø, datter af farver Christian Bø, som fra sin fødeby Fredericia var flyttet til Hillerød og efter byens brand i 1858 havde forlagt sin virksomhed til hovedstaden, til hjørneejendommen Kompagnistræde 2-Hyskenstræde.

I sin hustru fik Reinholdt W. Jorck en meget stor støtte. Hun var opvokset i et hjem præget af flid, arbejdsomhed og nøjsomhed og »af forældrenes oplevelse af statsbankerottens hårde tid«, har sønnen sagt, og det er vanskeligt at afgøre, hvem af de to ægtefæller, der trak det største læs i de første år af deres samliv. Trods de mange børnefødsler passede hun ikke blot hjem og børn, men under mandens hyppige fravær tillige sukkerfabrikken, installeret i samme ejendom på Vandkunsten, som de boede i, og efterhånden hele forretningen, siden 1866 drevet en gros. Med tiden blev forholdene dog således, at der nok kunne blive råd til fremmed hjælp. Sukkervareproduktionen opgav man til fordel for en komplet kolonial en gros-forretning med visse specialiteter, navnlig finere, hidtil af det store publikum ukendte krydderier. Man fremstillede også soya og importerede





*Den 21-årige handelsrejsende Reinholdt W. Jorck med søsteren Rosaline Franciska, senere gift med den københavnske guldsmed H. C. V. Mayntzhusen.*

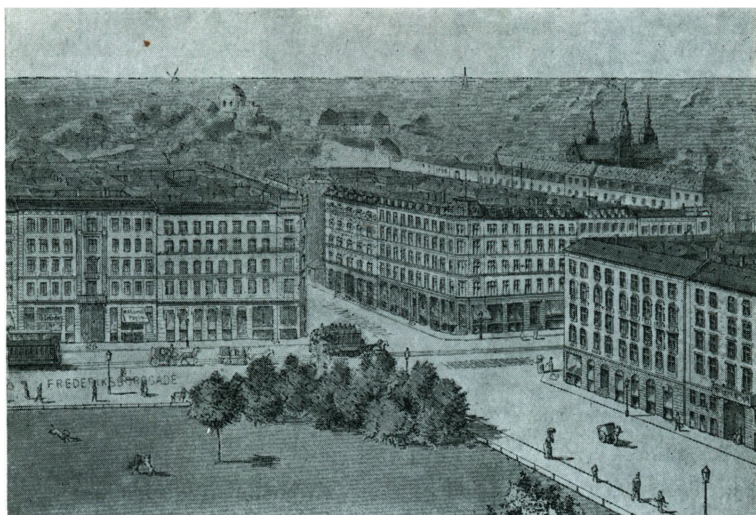
vine direkte fra distrikterne. Altsammen gjorde, at der blev brug for større lokaler, end firmaet havde i Løngangsstræde.

Indenfor den gamle fæstningslinie var det skralt med byggepladser. Men for at få byggegrunde behøvede man ikke flytte

helt ud på den anden side af søerne, til Frederiksberg eller Broerne. I 1860erne var orlogsværftets etableringer på Gammelholm blevet nedlagt til fordel for en ny bebyggelse vokset op i løbet af en kort årrække. En slægtning af Reinholdt W. Jorck, manufakturhandler Emil Volmer på Østergade, der havde tjent store penge, især ved salget af de dengang så moderne krinoliner, havde med held anbragt sin ledige kapital i nye, tidssvarende beboelsesejendomme i det ny kvarter. Dette gjorde vel sit til, at også Jorck senere valgte at bygge sin nye firmaejendom udenfor den gamle by, men på det tidligere voldterræn, som det endelig var lykkedes at få frigjort til civil benyttelse og bebyggelse.

Der havde inden da fra mere eller mindre officielt hold været fremsat adskillige planer for denne udnyttelse, af hvilke de mest radikale gik ud på formelig at tromle hele voldterrænet ned fra Kalvebodstrand til Øresund, Kastellet inklusive, og bebygge det med regelmæssige karreer i en uendelig kedsommelighed. Så galt gik det dog ikke. Fra anden sagkyndig side med større forståelse for de sundhedsmæssige og æstetiske krav, der burde stilles, ville man tværtimod udlægge selve voldene og gravene som et kuperet parkbælte hele byen rundt, således som også arkitekten, professor Meldahl foreslog det. Erfaringerne fra andre europæiske storbyer, hvis fæstningsværker allerede var raseret og nyttiggjort, havde nemlig vist, at man fremfor alt måtte undgå en tæt sammenstuvet bebyggelse, og desuden mente man ud fra statistiske beregninger, at det trods denne indskrænkning af det bebyggede areal i hvert fald ikke indenfor de følgende 50 år og næppe nok så tidligt ville blive nødvendigt at udvide byens bebyggede areal her ud over, at der altså ville være vokserum nok indenfor søerne!

Men de bevilgende myndigheder syntes, at det ville blive for dyrt at realisere denne plan, og resultatet blev naturligvis et kompromis. Takket være det københavnske bystyres indsats blev der dog udlagt dobbelt så stort et parkareal, som statsmagten havde tænkt sig. Men ikke én af byportene blev bevaret,



*Dette litografi fra 1880erne viser et hjørne af den åbne plads, hvor man havde tænkt på at placere byens nye rådhus, men som fra 1889 blev Grønttorvet. Til højre i billedet ses Jorcks ejendom, Frederiksborggade 22–Linnésgade 20.*

ikke en hånd løftede sig til forsvar for at skåne dog en enkelt som et karakteristisk historisk mindesmærke, et interessant fortidsminde, i den grad var de lagt for had af så godt som hele befolkningen. Dels på grund af de ildesete afgifter, man havde opkrævet ved portene, og dels fordi de overhovedet ikke svarede til den stadigt voksende trafik, så det for fodgængere kunne være livsfarligt at passere dem. Som Nørreport, den største og mest monumentale, først faldt, blev siden Nørrevold først jævnet med jorden, begyndelsen gjort i 1873, året efter, at man endelig havde vedtaget planen om voldenes sløjfning og fæstningsterrænets udnyttelse den 29. september 1872. Man må ty til gamle billeder for helt at forstå den forandring, som skete, dengang Nørrevold forsvandt mellem Sølvgade og Gyldenløvesgade, og kvarteret opstod mellem Botanisk Have og Ørstedsparken omkring det senere Grønttorv og ned til Søerne.

Det første stykke af den forlængede Frederiksborggade kom til at løbe, hvor før strakte sig broen fra Nørreport over Stadsgra-

ven. Hvor den endte, ligger nu Linnèsgade. På hjørnet af den og Frederiksborggade, ind mod byen, var det, at Reinholdt W. Jorck byggede sin nye firmaejendom. Allerede 1878 var Frederiksborggade i hovedsagen bebygget fra Nørrevold til søerne. »Det var det første Afsnit af det nye Bælte, som fra den til Boulevard omdannede gamle Vold indtil Peblinge- og Sortedamssø skal omgive vore Fædres by«, skrev man i samtiden. Selv om alle måtte indrømme, at fæstningsværkerne ikke længe havde været til nogen nytte, så var der mange, der med vemod så voldene forsvinde med deres skyggefulde spadseregange og maleriske udsigter, det hele »levende hegn«, som havde strakt sig byen rundt, og som havde gjort, at folk, der i den kvalme by længtes mod naturen, blot behøvede at gå få skridt for at møde den. Men det nye havde sine fordele, det gav luft og plads og tilfredsstillende bedre tidens krav. Og særlig vellykket fandt man det kvarter, som havde rejst sig ved »Gothersgaden samt ved Frederiksborggades Forlængelse«. »De fleste Bygninger er nette og anselige at se på, og desuden hjælper den livlige Færdsel i høj grad til at give Frederiksborggade Interesse for Øiet«, skrev man i Ill. Tidende 1878.

Også Jorcks bygning stod færdig, selv om man først havde erhvervet grunden i 1877. Og den var ikke blot som de andre i gaden en anselig femetages ejendom med moderne lejligheder og butikker ud til Frederiksborggade. Den var på flere måder noget for sig selv, havde således på grund af beliggenheden i selve Stadsgraven to kælderetager, og, hvad der var noget hidtil i hovedstaden ganske uset, en overdækket gård. En bagbygning, ligeledes på fem etager, kunne i forbindelse med de meget rummelige kældre afgive tilstrækkelig lagerplads for hans store virksomhed.

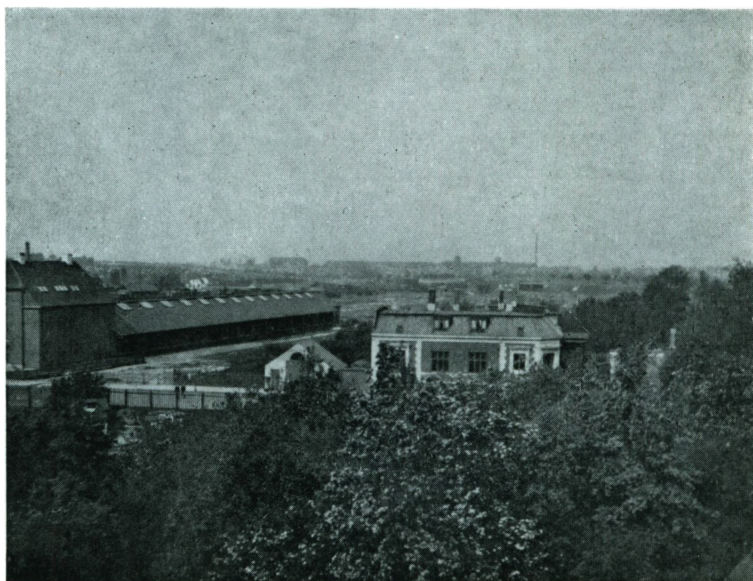
Men det varede ikke længe, inden han helt opgav denne. Byggeriet havde givet ham blod på tanden. Han havde følt, det var et felt, han beherskede, og som han kunne ønske at vie hele sin arbejdskraft. Og han afhændede sin forretning, måske også noget, fordi der var kommet nye tider. Jernbanerne havde skabt



*Et karakteristisk fotografi fra sidst i 1870erne af Reinholdt W. Jorck med hustru og børn, herimellem George, Lydia og Knud.*

øget konkurrence, idet man som handelsrejsende ikke mere var henvist til den forholdsvis kostbare befordring pr. hestevogn, og ældre firmaer kunne have vanskeligt ved at bevare deres hidtidige eneret på besøg hos kunderne.

Jorck havde forresten sin egen ekvipage, installeret i en staldbygning i gården til ejendommen i Frederiksborggade. Ovenover boede kusken Lars, der også optrådte som tjener og kunne



*Villaen på Nørrebro i den store have er først fotograferet efter opførelsen af Nørrebro godsbanegård, der ses til venstre.*

hidkaldes ved et sindrigt snoresystem, som fik en klokke til at lyde kraftigt, når herskabet havde brug for ham.

Jorck havde imidlertid kun kort tid sin bolig på Frederiksborggade. Allerede i 1880 erhvervede han betydelige arealer yderst ved kommunegrænsen, hvor dengang lå Lygtekroen, besøgt af folk fra både by og land. Her byggede han sin villa, omgivet af en kæmpemæssig frugthave, og lod nedlægge et højtideligt grundstensdokument foruden som sædvanligt et antal gængse mønter.

Men havde Jorck sin private bopæl herude på grænsen mellem land og by, så var hans kontor inde i byen, nærmest i centrum af den, hvor han i 1880 havde erhvervet den gamle patriecierejendom på hjørnet af Badstuestræde og Vimmelskaftet, gadenummer 47 i sidstnævnte, kaldt *Tuteins gård* efter slægten, som ejede den igennem det meste af et århundrede. Senere købte han også hjørneejendommen på den anden side af Bad-



*I villaens efter tidens smag fornemt udstyrede spisestue sidder Knud Jorck for bordenden med enkefru Jorck på sin venstre side.*

stuestræde, Vimmelskaftet nr. 45, tillige med Badstuestræde nr. 3, ligesom han allerede i 1887 havde erhvervet hjørnестedet, Frederiksberggade 21. Men hvad der først og fremmest har gjort hans navn kendt af almenheden, også i vore dage, er opførelsen af Jorcks Passage, vis-à-vis Tuteins gård.

Det var betegnende for den tillid, man i finans kredse havde til Reinholdt W. Jorck, at han fuldførte dette byggeri ved et lån, rejst i Nationalbanken på to vekslers, hver på en halv million kroner! Da de var indfriet, gik Jorck til sin dødsdag med dem i tegnebogen som et bevis på den tiltro, man i Nationalbanken havde haft til hans soliditet. Han indlod sig ikke på større foretagender, end han kunne overse og beherske, han ønskede ikke at stå i gæld til sine håndværkere eller give hverken dem eller sine leverandører pantesikkerhed i sine byggerier, så han ikke havde sin fulde dispositionsfrihed.

Bygningskomplekset Jorcks Passage tør nok siges at være det mest interessante monument over den virksomhed, der blev



*Fotografiet af Vimmelskaflet – i Bymuseet – er taget for netop 50 år siden, det sidste år, de hestetrukne omnibusser kørte gennem Strøget.*

udøvet af Reinholdt W. Jorck. Men også Tuteins gård er i sin nuværende skikkelse et resultat af den, og derfor skal der først i korte træk redegøres for denne ejendoms historie.



## Tuteins Gård / Vimmelskaftet 47

Hvis man skal tale om noget uundværligt træk i Københavns fysiognomi, må det da vist blive *Strøget*, det kilometerlange gadestræk mellem Kongens Nytorv og Rådhuspladsen, *Strøget*, der består af gaderne Østergade, Amagertorv, Vimmelskaftet, Nygade og Frederiksberggade, foruden gadestrækket mellem Gammel- og Nytorv. Men hvad de to sidste gadenavne antyder, for ikke at sige røber, er at *Strøget* til dels er af nyere dato, omend ældre end betegnelsen *Strøget* i sig selv, der kun har været brugt 50-100 år tilbage i tiden, og første gang er overleveret i litteraturen af Georg Brandes. Da Frederiksberg først opstod i løbet af 1700tallet, kan gadenavnet Frederiksberggade ikke godt være ældre og er da i virkeligheden også først blevet til sammen med selve gaden efter den store bybrand i 1728. Også anlægget af Nygade skyldes en ildebrand, en mindre ganske vist, i 1685, der lagde en del gårde i aske ved Vimmelskaftet og den blinde gyde Endeløs, der løb fra Kompagnistræde op imod Vimmelskaftet mellem Badstuestræde og Knabrostræde. Efter Christian den Vs personlige ønske benyttede man sig af branden til anlægget af Nygade på tomten af en nedbrændt bryggergård. Før løb Vimmelskaftet, fra middelalderen så afgjort en af byens vigtigste hovedgader, om ad Skovbogade til Skindergade.

Hvad angår den ejendom, der her specielt er tale om, hjørnestedet Vimmelskaftet 47, så skylder den en tredie ildebrand sin oprindelse, nemlig storbranden i 1795, som dels medførte en sammenlægning af tre ældre ejendomme, dels opførelsen af den stadig stående bygning på disses areal. Havde de ældre huse, der havde ligget på grunden, været af den sædvanlige type fra det 18. århundrede, tre etager høje med barokkens brede kvistgavle eller blot frontspidser, så fik det nye hus, som grosserer Frederik Tutein lod opføre det i året 1800, det dengang moderne nyklassiske præg, og facaden mod Vimmelskaftet blev

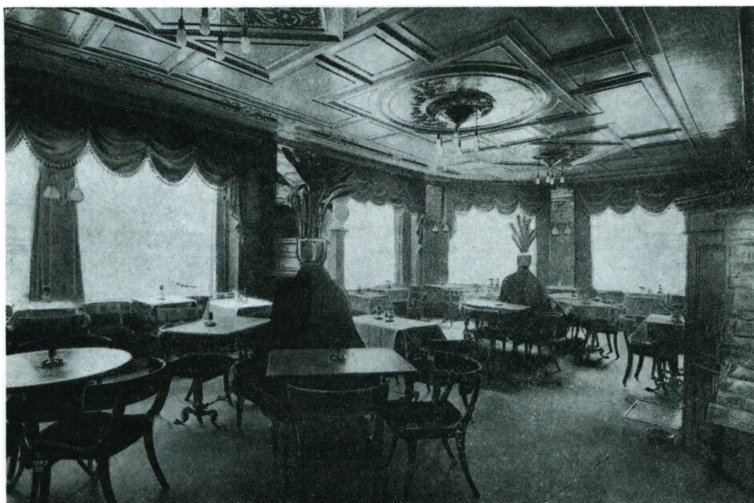
»ziret med 6 murede lisenjer og til Bastue-Strædet 2de ditto, hvorunder var Basis af Bornholmer-Steen«. Dette prydelement kan stadig ses på bygningen, der for de øvre etagers vedkommende så nogenlunde har bevaret det oprindelige præg, mens det modsatte gælder den nedre del af huset. Som det vil ses af ældre billeder, var der i den høje kælderetage fra første færd indrettet butikker, et par trin under gaden, som man almindeligt brugte det dengang, og således var forholdet igennem hele den periode, slægten Tutein besad ejendommen. Bygherren, grosserer Frederik Tutein, var en særpræget personlighed, velkendt i den københavnske selskabsverden og på grund af sin aristokratiske fremtræden kaldt »den lille marquis«. Han var ellers mere engelsk- end franskorienteret og veg ikke tilbage for at lægge sine sympatier for dagen, selv under englændernes angreb i 1807, da sligt nærmest blev betragtet som landsforræderi, og det til trods for, at hans eget pakhuis i Badstuestræde den 2. september blev ramt af de engelske brandkugler og brændte med for 130.000 rigsdaler bomuld. Også som langt ældre fik Tutein anledning til udadtil at markere sine politiske anskuelser, nemlig da han under Treårskrigen på grund af Prøjsens indskriden nedlagde sin gennem mange år hævdede stilling som prøjsisk generalkonsul. Da var han oppe i årene, tør det nok siges. Han døde i 1853, 96 år gammel.

Endnu hans søn Fr. Vilhelm Tutein besad ejendommen, der endelig i 1880 blev købt af Reinholdt W. Jorck og straks ombygget både oppe og nede. Den meget høje kælder blev omdannet til to lag nye monterede butikker – i kælderen indrettet til manufakturhandel med mahognidisk og hylder med spejlglas både her og der. Men snart efter blev der i første etage, mezzaninen, indrettet store konditorlokaler både imod Vimmelskaf-tet og Badstuestræde. Det var her, Café Bernina blev åbnet i 1885, den kendte kafé, som ikke blot blev tilflugtssted for »Berninadrengene«, også kaldet »Certosaherrerne«, og »De violette drenge«, fars sønner klædt efter sidste mode, men for en lang række mere og mindre bekendte litterære personer,



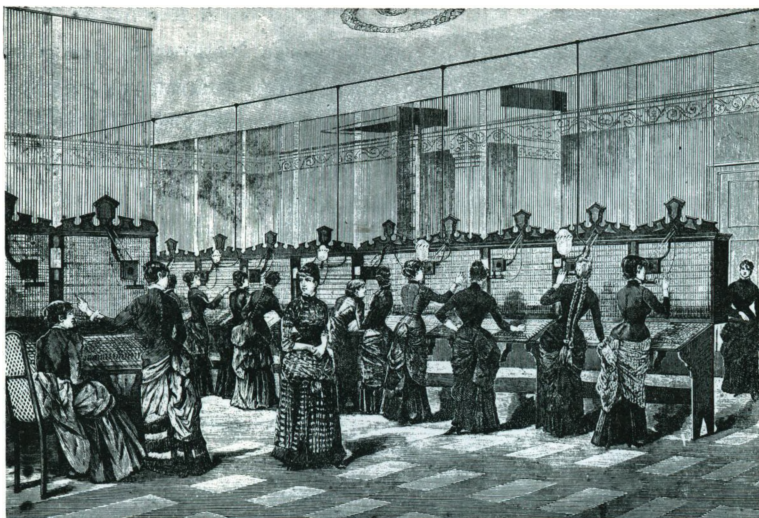
*Tuteins gård, et af byens fornemste borgerhuse fra nyklassicismens epoke, blev opført i årene 1800-1801 på tomterne af bygninger, gået til grunde ved storbranden 1795. For at lette trafikken, navnlig i ildebrandstilfælde, havde myndighederne foreskrevet, at hjørnstederne skulle »brækkes på 5 alen«, altså have skrå hjørner. Hvilket i almindelighed blev efterkommet, som det ses på huset til venstre i billedet, mens Tuteins arkitekt i stedet for gav sit værk den karakteristiske runding og i øvrigt udstyrede det med pilastre både mod Badstuestræde og Vimmelskaflet. Gennem dette ser man til højre Nygade og Frederiksberggade. I kælderbutikken var der installeret en pottemager.*

*Den farvelagte tegning, som ejes af A/S Reinholdt W. Jorck, skyldes H. G. F. Holm, der har udført så mange prospekter fra sin tids mere stilfærdige, »klassiske København«.*



*Interiør fra det gamle Bernina, et typisk kaféinteriør fra klunketidens København. Bemærk ikke mindst de draperede gardiner og de cirkelrunde, plydses sofaer, med hver sin aspidistra eller lignende urt på toppen.*

både forfattere og journalister, både danske, svenske og norske, forskellige kliker, som »De unge pirater«, der udgav bladet »Piraten«, redigeret af Ove Rode, og den kreds af unge, symbolistiske forfattere, der udgav tidsskriftet »Taarnet« under Johannes Jørgensens ægide. Her var Gustav Wied en daglig gæst, og her læste Sophus Clausen sine digte højt, her kom Gustav Esmann og Carl Ewald og en række nordmænd, Knut Hamsun »som et fjeldskred« og andre digtere og malere, blandt dem Christian Krogh, der både malede og skrev. Hans skitse »Hos Bernina« var efter tidens opfattelse så usnerpet, at der blev skredet ind af politiet, hvad selvfølgelig ikke ville være sket i vor tid. Men for øvrigt var det ikke forholdene på Bernina, der blev berettet om i den. Også Kroghs landsmand, en anden af stamgæsterne, Hans Jæger, blev sat under tiltale for pornografi, men i sin hjemby, Oslo. I Berninakredsen var han så populær, at man søgte at komme til at ligne ham, også i det ydre. Johannes Jørgensen bar som han både fipskæg og lorgnetter.



*Interior fra telefoncentralbureauet, som det kaldtes, i Vimmelskaftet 47. Selvom damerne først sidenhen fik uniformer, har datidens modekrav åbenbart afstedkommet, at de allesammen bar den da uundgåelige tournure.*

Men det var ikke blot på mezzaninen, der skete noget. Øverst oppe i etagerne havde Københavns Telefonselskab allerede i 1883-84 fået et centralbureau, som man dengang kaldte det. Telefonen var kommet til København i 1881, da det amerikanske Bell Telephone Company havde åbnet en lille centralstation med ialt 22 abonnenter, et tal som var tredivedoblet, nemlig til 660, da anlægget allerede det følgende år overgik til Kjøbenhavns Telefon-Selskab, og hurtigt forøgedes i de næste år. Den omtale, Ill. Tidende bragte af centralbureauet i Vimmelskaftet, gjorde – uden dog at gå ind på den tekniske baggrund – i alle enkeltheder rede for, hvordan en telefonsamtale blev etableret, i vendinger, der naturligvis nu forekommer naivt komiske. Det beskrives, hvordan abonnenten, der ønsker en telefonsamtale, må dreje »håndtaget til højre på sin telefon nogle gange rundt og derved frembringer en lystig ringning«, og om den aktivitet dette fremkalder på centralbureauet, hvor der vel er »stille, men derfor ikke dødt; nu her, nu der, snart med Pauser imel-

lem, snart tre eller fire næsten samtidig falde Klapperne frem på Operationsbordet og aabenbare deres Numre; det er som om Bordet var levende og slog Øjnene op, uventet, overrumpende. For øvrigt anslog man i hele den telefonbrugende verden – Europa og Amerika – fire-fem samtaler daglig pr. abonnent som det normale, hvilket svarede meget godt til, at det københavnske selskabs ca. 850 abonnenter førte omtrent 4000 samtaler om dagen. Mest overraskende virker det dog at høre, at den københavnske telefon »med dens tilsammenlagte 200 danske Mil lange Ledningstraade«, som »etablerede en Forbindelse, der strakte sig fra Kastrup som sit sydligste til Helsingør som sit nordligste Punkt«, var det »i geografisk Udstrækning største Telefonanlæg i Verden«.

Mod beregning viste det sig i begyndelsen vanskeligt at få de nye butikker i stueetagen udlejet efter deres formål, og de blev en overgang anvendt til fremvisning af regulære markedsattraktioner såsom den stærkt behårede »vildmand« Rama-Sama! Tanken om, at den statelige Tuteins Gaard nogensinde har været overklistret med markskrigerske plakater kan nok virke som en formildende omstændighed, hvis man synes, at heller ikke nutidens alligevel mere civiliserede skiltekunst helt klæder den gamle fornemme patriciergård.

Denne var da endelig også sæde for en af Ole Olsens første biografte installeret i netop det selvsamme lokale, hvor før sås vildmanden, og hvor man nu om dagen kunne beskue »verdens tykkeste dame«, der på sin omfangsrige barm kunne bære en bakke med et helt kaffestel, og om aftenen se »levende billeder«.

Ole Olsen havde forresten privatbolig på førstesalen, hvor siden Frede Skaarup fik sine kontorer. Og på andensalen havde i sin tid boet den tyske gesandt von Tirpitz, og her var hans søn blevet født, den senere storadmiral Alfred von Tirpitz, der gav navn til det i sidste verdenskrig berømte slagskib.

Også de andre ejendomme, Jorck erhvervede i nabolaget, havde gennem tiderne haft forskellige beboere, celebre hver på sin vis. I hjørnejendommen Vimmelskafte 45-Badstue-

*I 1905 installerede den store foregangsmand i dansk film, Ole Olsen, sit »Biograftheater«, et af hans første, i Vimmel-skafet 47. Fotografiet viser indgangen, udsmykket i den på det tidspunkt gængse Jugendstil. For øvrigt havde en anden af byens første biografer »Thaumatrografen« indtil 1923 til huse i den Jorckske ejendom, Frederiksborggade 22.*



stræde 1-3 således i 1829 Søren Hjorth, opfinder af en elektrisk dynamo dog uden at få den praktisk udnyttet, 1837 O. Lehmann, cand. juris, identisk med den kendte politiker, Juni-grundlovens skaber, og 1846 maleren David Monies. Men de havde hver for sig kun til huse i ejendommen et enkelt år. Det samme gjaldt, før den nuværende bygning blev opført, Ove Høegh-Guldberg, der var lejer her i 1771-72, det skæbne-svangre år, da Struenseeregimet blev styrtet og han selv kabinetsminister. I Frederiksberggade 21 kan nævnes forskellige kendte personligheder med mere varig tilknytning til ejendommen, således 1823-26 P. Frydendahl, skuespiller og instruktør ved Det kgl. Teater, L. Engelstoft 1831-51, den kendte historiske professor og ordenshistoriograf, og I. P. Trap 1837-41, kancellisekretær og kancellist i kabinetssekretariatet, men siden nok så kendt som ophavsmand til det topografiske værk, Traps Danmark, der nu udkommer i 5. udgave. I Frederiksberggade 10 boede fra 1786 og indtil bybranden 1795 »Lorentzen, skildrer«, altså den kendte kunstmaler C. A. Lorentzen.



*Tuteins gård fotograferet 1963 i sine nye omgivelser.*

Ikke blot på begge sider af Frederiksberggade ejede Jorck ejendomme. Han købte også tre huse i Vimmelskaflet vis-à-vis Tuteins gård og ejendomme ud imod Skindergade, erhvervelser, som fandt sted, fordi han havde til hensigt her at gennemføre sit største byggeforetagende, anlægget af *Jorcks Passage*.



## Jorcks Passage

Det efter datidens forhold storslåede og særprægede bygningskompleks Jorcks Passage var fra første færd i vid udstrækning præget af den omstændighed, at det blandt andet skulle rumme det københavnske telefonselskabs nye hovedstation. Kun godt halvandet år var den danske hovedstads telefonnet blevet administreret af Bell Telephone Company i Kjøbenhavn, som selskabets navn lød, efter at »datidens ubestridte finansdiktator«, Privatbankens direktør C. F. Tietgen, havde mæglet et forlig mellem dette udenlandske selskab og det ældre, indenbys selskab Kjøbenhavns By- og Hustelegraf, der også havde haft planer om at påtage sig hovedstadens telefonbetjening.

Tietgen havde ellers troet så lidet på den ny opfindelses fremtidsmuligheder, at han lige ud havde sagt nej til den første opfordring til Privatbanken om at tegne telefonabonnement! Ikke seks af dens kunder ville anskaffe sig telefon, sagde han, hvem skulle banken så egentlig telefonere med? Snart kom han dog på andre tanker, og det var på hans initiativ og med ham som formand, at Aktieselskabet Kjøbenhavns Telefon-Selskab blev stiftet i august 1882 for at overtage Bell Telefonkompagniets anlæg i den danske hovedstad, og allerede året efter, den 31. marts 1883, åbnedes den nye telefoncentral Centralbureau II – i Vimmelskftet 47, fra september 1888 indrettet som hovedcentralbureauet, »Central-Kjøbenhavn« med 1600 numre, og 1892 udvidet med endnu 480 numre. Men så var den yderste grænse nået. Der var ikke plads til flere udvidelser.

Da det ikke lykkedes at få lov til at bygge en ny hovedcentral på Nikolaj Plads, blev der optaget forhandlinger med Reinholdt W. Jorck, som alt havde planlagt sin nye forretningsbygning på den anden side Vimmelskftet, og en overenskomst sluttet, efter hvilken den nye central skulle kunne være klar til brug i løbet af året 1894. Ikke blot skulle der ved indretningen af lokalerne

tages hensyn til telefonselskabets ønsker, men på taget af ejendommen opføres et stort telefontårn, det hidtil største i landet, et jernskelet, påmonteret 2000 isolatorer til de luftledninger, som skulle forbinde de nærboende abonnenter med centralen, mens det for de fjernerens vedkommende skulle ske ved underjordiske kabler fra mindre, lokale telefonstativer.

*Jorcks Passage* var, som navnet i sig selv siger, et bygningskompleks, der tillod om ikke gennemkørsel, så dog gennemgang af spadserende, nemlig fra Skindergade til Vimmelskaftet, og for så vidt til dels opfyldte et gammelt ønske. Allerede efter bybranden 1728 havde der været tale om at forlænge Fiolstræde til Vimmelskaftet, men navnlig økonomiske hensyn havde hindret denne plan i at komme til udførelse.

For øvrigt havde der halvhundrede år før i tiden været planer fremme om et lignende anlæg, nemlig af en overdækket butikspassage, der skulle afløse den snævre, uhumske og berygtede gyde Peder Madsens Gang og danne en forbindelse mellem Østergade og Ny Adelgade, et projekt, som dog ikke var blevet realiseret, så lidt som arkitekt Blichfeldts senere fremkomne om at anlægge den nye broforbindelse fra Frederiksborggade til Nørrebrogade som en bazargade med butikker, således som man fra ældre tider kendte det i udlandet. Forbilledet for *Jorcks Passage* må dog snarere søges i *Kaiser Passage* i Berlin, og det blev en åben passage, ikke af sparsommelighedshensyn, men fordi det blev tilrådet af brandvæsenet. I tilfælde af en ildebrand ville det store overdækkede rum hurtigt blive fyldt med røg og slukningsarbejdet blive vanskeliggjort.

For at *Jorck* kunne realisere sit projekt, måtte han erhverve en række ældre ejendomme i Vimmelskaftet 40-42-44 og de bagudliggende i Skindergade, og det gik altsammen glat nok, bortset fra at en slagtermester Christian Jensen i ejendommen Skindergade 35 nægtede at opgive sit for en længere årrække indgåede lejemål. Da han ikke var til at komme nogen vegne med, besluttede *Jorck* resolut at lade hans menage blive liggende, indbygget under et betondække i den nye moderne ejen-

16)

Kjøbenhavn 13 September 1892

Hr Otto Vieth

Jeg anerkjender herved at jeg vil sælge den mig  
tilhørende Eendom Skindergade 35. Matr 31. 23 B.  
til Hr. Grosser R. W. Jurek igjennem Dem  
for 69,000. or Sex ti et Tusend Kroner.  
og imod at jeg kan beholde den af mig beboede  
Leilighed leiligt til April Flyttedag 1893

Det Porendens overtagne Beløb udbetales efter normale  
Overenskomst. Alle Leilighederne i nævnte Eendom  
kanne opsiges til Fraflytning til April Flyttedag 1893,  
med Untagelse af Slagterboutiken paa hvis Lejemål der  
restere eren beten.

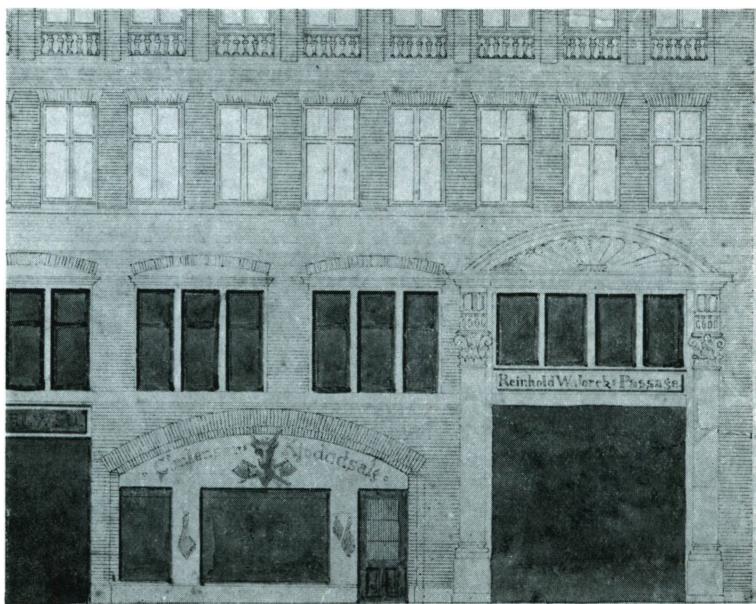
A. Edlehen.

Ejersens tilsagn om salg af ejendommen Skindergade 35 med den ubehagelige bestemmelse: »Alle Leilighederne i nævnte Eendom kunne opsiges til Fraflytning til April Flyttedag 1893, med Untagelse af Slagterboutiken paa hvis Leiemaal, der restere circa 6 Aar.«

dom. Man begyndte at rive husene ned i 1892, og turen kom også til nr. 35, der blev brækket ned, bogstavelig taget over hovedet på slagteren! Da man så begyndte at grave grunden ud, og man kun kunne komme over til hans butik over nogle gynge gangbrædder, gav han sig omsider og gik med til at flytte.

I alt havde omkring 50 familier måttet rømme de i almindelighed gamle og dårlige huse.

»Med stedse stigende Interesse havde Strøgets promenerende fulgt Omdannelserne i Vimmelskafet, hvor man nu i længere tid har været i Færd med i Forbindelse med et større Byggeforsøgende at danne en Passage ud mod Skindergade«, skrev Ill. Tidende den 25. november 1894. »Oprindeligt forstod Publikum ikke, hvorom det egentlig drejede sig; men efterhaanden



*Da slagterbutikkens indehaver nægtede at opgive sit lejemål, lod Jorck sin arkitekt udarbejde et forslag til indkapsling af butikken i det nye kompleks, et forslag, hvis udførelse til alt held ikke blev aktuel.*

som Planen er vokset frem under driftige og dygtige Hænder, er der kommen Klarhed over, at man her virkelig staar overfor et Storstadsforetagende, der vil faa en fremskudt Plads blandt Seværdighederne i Fremtidens Kjøbenhavn«.

Sådan set drejede det sig jo om et bygningskompleks i fire fløje, blot at den mellemliggende plads ikke blev anvendt som gårdsrum, men dannede passagen, ved to syv alen brede og lige så høje porte sat i forbindelse med henholdsvis Skindergade og Vimmelskaftet, porten det sidste sted flankeret af sorte polerede granitøjler. Granitøjler, 11 i tallet, flankerede også selve passagen, hver som postament for en figur, støbt i metal. I øvrigt var de arkitektoniske led, vinduesindfatninger, gesimser og deslige, i almindelighed udført i savonnièresten »med udfyldning i fladerne af lyse, læderfarvede mursten«. De særlig dekorative

indslag blev udført i terrakotta »med rig Anvendelse af Guld og Farver«, og der var i det hele »ofret forholdsvis betydelige Summer paa Byggeforetagendets kunstneriske Udstyrelse«. Den samlede byggesum var da også anslået til det i datiden betydelige beløb af en halv million kroner.

Soliditet skortede det heller ikke på. Stueetagens mure var gennemgående i hele deres tykkelse udført af store granitblokke fra Bornholm, og samme materiale var anvendt i kælderetagen som fundament under stueetagen. Af belgisk granit var derimod udsmykningen af facaden ud mod Vimmelskaftet, både vinduesindfatninger og bånd, også på karnappen og frontspidser, mens selve murfladerne mod Vimmelskaftet som Skindergade var lyse, røde mursten. Og mod begge gader afsluttedes passagen af tårne med høje, kobberklædte spir, af hvilke det imod Skindergade var synligt langt hen i Fiolstræde.

Moderne bekvemmeligheder manglede heller ikke. Der var tre ildfaste trapper og elevatoranlæg til transport af både personer og varer, ligesom der var elektrisk belysning og tildels centralvarme. Det bebyggede areal var anseligt, udgjorde 3100 kvadratalen, mens det dengang netop nyopførte kunstmuseum til sammenligning optog en grundflade på i alt 10.400 alen.

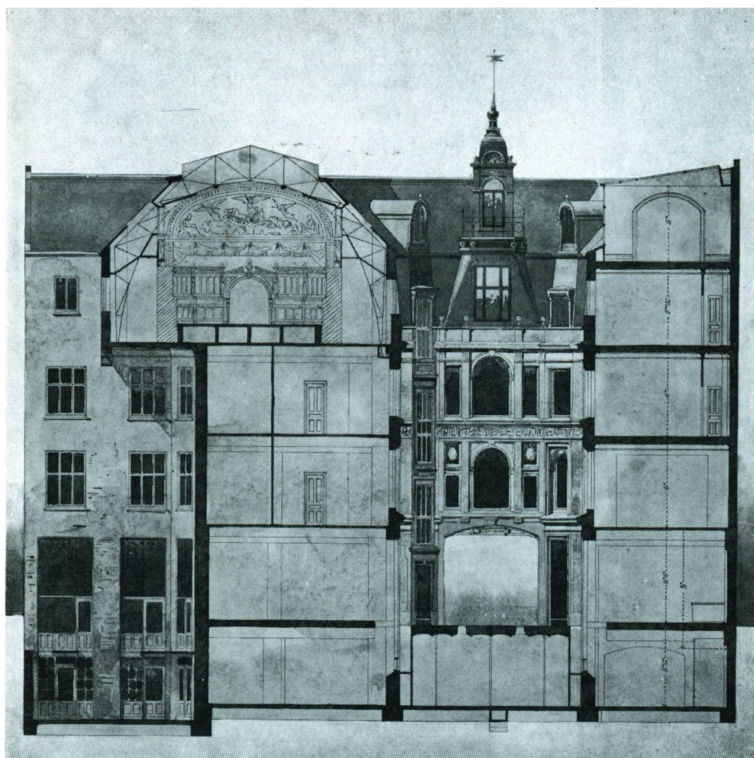
Selv om komplekset for størstedelens vedkommende blev indrettet til forretningsbrug, var der dog en del herskabelige lejligheder, nemlig i fløjen ud mod Vimmelskaftet såvel som i den nærmest Skovbogade. I stueetagen var der 20 butikker, 11 i passagen, 5 mod Vimmelskaftet og 4 til Skindergade. Resten af bygningen var bestemt til kontorbrug og lignende, bortset fra de talrige rum, som telefonselskabet beslaglagde, herunder den store 10 alen høje sal, som var indrettet specielt til telefonhal med ovenlys, og en gulvflade på  $12 \times 65$  alen, og i det hele elegant og kunstnerisk udstyret. På taget over denne hal knejste til en højde af 55 alen over gaden det store »jerntårn«, omspundet af utallige telefontråde.

Åbningen af den ny hovedcentralstation fandt sted i april 1896, meget senere end oprindelig bestemt, hvad havde givet

anledning til et lille morsomt intermezzo. Det fortælles, at selv om Tietgen havde nok så stor tiltro til Jorck som bygherre, havde han dog betinget sig ret anselige dagbøder, for så vidt telefonselskabets lokaler ikke stod færdige til indflytning den dag, det var bestemt. Og lige så snart han havde fået denne aftale i stand, opsigde han lokalerne i Vimmelskaftet 47 til fraflytning til samme tidspunkt.

Og så skete der virkelig det, at byggearbejdet blev forsinket, så Jorck ikke kunne overholde sine forpligtelser. I hvilken anledning Tietgen straks troppede op og krævede sine dagbøder efter aftalen. Derved var intet at gøre. Men – dagen efter modtog han en skriftlig anmodning fra Jorck om i henhold til sin opsigelse at fraflytte telefonselskabets lokaler i Vimmelskaftet 47 den følgende dag kl. 12 middag! Mærkeligt nok havde Tietgen overset denne risiko, men måtte naturligvis falde til føje, ja oven i købet opsøge Jorck, der sikkert med velberåd hu var rejst op til sit landsted i Nordsjælland. Mellemspillet gjorde intet skår mellem de to herrer. Hver af dem havde jo købmandsmæssigt røgtet sine interesser.

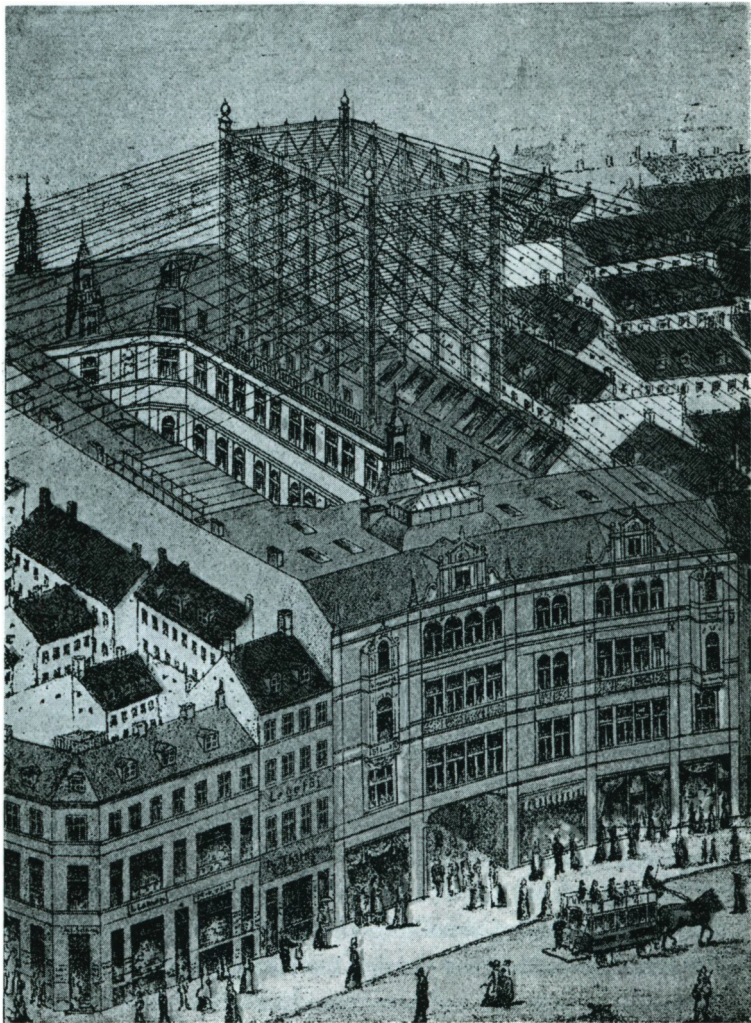
Den ny hovedcentralstation kunne, efter hvad der blev sagt, »både i størrelse og teknisk Fuldkommenhed fuldt ud stilles ved Siden af, ja, overgik i mange Henseender, hvad der hidtil var præsteret andet Steds«. Det var nu således, at en telefonistinde – i sin nye, »klædelige Uniform« – kunne besørge betjeningen af 80 abonnenter, endda til trods for, at der nu blev talt hyppigere end før. Der blev daglig besørget 50.000 samtaler, og Københavns telefonnet stod pr. 1. november 1896 i forbindelse med 5980 apparater i hovedstaden og 1120 rundt om på Sjælland, samt med 44 provincentraler. Hovedstationen havde en større kapacitet end tilsvarende i udlandet, plads til over 10.000 dobbeltledninger imod 6-7000 på de største stationer i både Stockholm, Berlin, Hamborg, London og New York. Og telefonselskabets kontrollører havde konstateret, at ventetiden fra opringning til centralens svar var gennemsnitlig  $4\frac{1}{2}$  sekund. Det var dengang!



*Bygningstegning til opførelsen af passagekomplekset. Tværsnittet viser i 4.-5. etage den storslåede telefonhal. Fløjen til højre blev siden påbygget en etage, hvor radiofonien fik til huse.*

Naturligvis var det teknikere hele verden over, som havde deres andel i telefonernes hurtige fremskridt, også i Danmark, og dermed i æren for den nye hovedcentral i Jorcks Passage. Æren for hele bygningsværket må naturligvis tilkomme ikke alene Jorck, men også de tekniske og kunstneriske ansvarshavende for udførelsen. Som det hed til slut i Ill. Tidende:

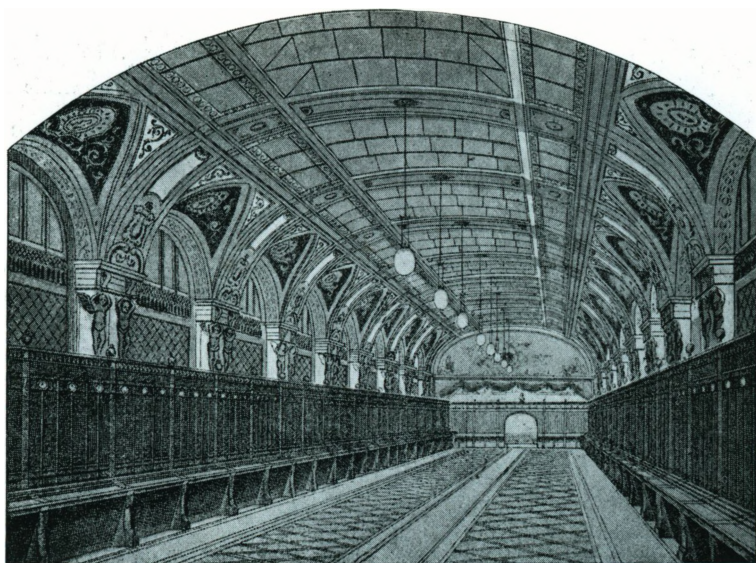
»Både i arkitektonisk og forretningsmæssig Henseende vil dette Byggeforetagende komme til at spille en Rolle for Strøget, hvis Fysiognomi i væsentlig Grad vil blive præget heraf. Naar det her, hvor så at sige hver Kvadrattomme har betydelig økono-



*Litografi med den fuldførte Jorcks Passage, der, set i fugleperspektiv, domineres af »telefonårnet«s gigantiske jernkonstruktion med de tallose telefonråde.*

misk Værdi, i saa heldig Grad er lykkedes at faa kunstneriske Hensyn gjorte gældende ved siden af de økonomiske, tilkommer Æren herfor i føreste Række Arkitekten, Etatsraad Dahlerup, der fra første Færd har været den planlæggende, og Byg-





*Litografiet viser telefonhallen, kunstnerisk udsmykket efter tidens smag, med telefonbordene langs væggene og store glaseruder i det tøndehvælvede loft, som tilsyneladende bæres af småengle.*

ningens Konduktør, Arkitekt A. S. Rosen, der har haft den videre Udførelse af Enkelthederne i Hænde«.

Vilhelm Dahlerup er kendt for Det kgl. Teaters bygning, i sædvanlig europæisk teaterstil, og er i øvrigt også mester for en anden, mere enestående teaterbygning, Pantomimeteatret i Tivoli. Hans yngre kollega, Anton Rosen, der nu om stunder regnes for en nok så stor og mere original begavelse end Dahlerup, byggede siden bl. a. Paladshotellet og Hectors bygning i Frederiksberggade. Og som det antydes ovenfor har han vel som konduktør i vid udstrækning haft hovedansvaret for udformningen af Jorcks Passage.

I det ydre står denne stort set uforandret. Det indre er derimod stærkt omkalfatret efter senere tiders behov og smag. Borte er forlængst telefonselskabets store hal. Selskabet fraflyttede bygningen i 1914. Men sidenhen blev Jorcks Passage sæde for en anden med telefonen på sin vis beslægtet, teknisk opfin-



*Jorcks Passage i dag, set fra den morgenstille gade. Moderne butiksfacader i stål og glas og vel indrettede etagelokaler bag den i øvrigt uforandrede facade gør den til en fuldt tidssvarende forretningsbygning.*

delse. I 1920'erne blev her på initiativ af en kreds af private under den berømte kammersanger Holms ledelse, etableret den første danske radiostation, og dermed forløberen for den senere danske statsradiofoni. Havde der forud været offentlige rabaldermøder, hvor man mindst talt havde underkendt kammer-sangerens ellers så uegennyttige indsats, var det dog ham, som den 11. september 1924 ledede den første udsendelse fra »den første virkelige Broadcasting Station her i Landet: »Stationen i Jorcks Passage«, ligesom han siden i en længere årrække var leder af den danske statsradiofoni. Selv om den nye »København's Radio« ikke var stærk nok til at dække hele landet på behørig vis, så var det den første virkelige radiosender herhjemme, opstået på privat initiativ ganske vist, men under officielle auspicer, idet stationen var installeret i statstelegrafens skolelokaler i Jorcks Passage. Senderen, hvis to spinkle master



*Selve passagen, som den viser sig i dag, set imod udgangen til Skindergade. Over porten busten af Reinholdt W. Jorck.*

ikke på langt nær prægede bygningens silhuet som i sin tid det mere voluminøse »telefontårn«, var i funktion, til den nye Københavnsender blev sat i drift i 1928.

Er Jorcks Passage ikke mere centrum for telefonrådenes edderkoppespind eller den trådløse rundkasting, pulserer livet fremdeles så kraftigt som nogensinde i det store hus, hvor folk strømmer til dagen igennem, det være sig for at søge lægernes konsultationer eller for at hente gode råd hos sagførere og revisorer. Her har også en gros-firmaerne deres repræsentationslokaler, og i korridorer og elevatorer hører man mange fremmede tungemål. Det er lærere og elever fra den internationale Berlitz School. Langt ud på aftenen færdes unge mennesker ind og ud for at erhverve de sprogfærdigheder, der kan bane dem vejen frem, herhjemme eller ude i den store verden.

Men det særlige ved Jorcks Passage er jo ikke blot dens stilling som et stort forretnings- og kontorhus, byens første i sin art. Komplekset danner tillige Københavns første »gågade«, som Strøgets publikum i lange tider har kunnet dreje om ad, for i ro og mag at se på vinduer, med orientalsk kunst og ægte tæpper, med guld og ædle stene, med pelsværk eller flygler, eller hvad herligheder de enkelte butikker nu byder på. Adskillige skyder dog bare genvej, de fleste enten fra eller mod Nørreport, og det kunne nok tænkes, at passagens private gågade til sin tid vil fortsætte i en offentlig, i det på lignende måde fredlyste Fiolstræde. På sin vis vil passagens eksistens muliggøre, at et århundreder gammelt ønske går i opfyldelse.

De færreste, ja, måske næsten ingen af dem, der haster over mosaikbrolægningen, lægger mærke til den rige udsmykning af de fire fløjes facader og opdager næppe mosaikkerne i anden sals højde, udført i guld og farve med figurer, der symboliserer de danske næringsveje. Og der er vel heller ikke mange, der lægger mærke til bronzebusten i en niche over porten ud til Skindergade, en portrætbuste af den mand, på hvis initiativ det særprægede bybillede blev til, Reinholdt W. Jorck, grundlæggeren af de Jorckske ejendomsselskaber, der ikke blot besidder komplekset Jorcks Passage og de andre tildels i det foregående omtalte ejendomme i byens centrum, men dertil en række ejendomme i forskellige af byens distrikter udenfor voldene.



*Mosaik i Jorcks Passage, der symboliserer smedehåndværket.*



*Hjørneejendommen Vodroffsvej-Danas Plads, et led i den tårnhøje og særprægede boligbebyggelse, arkitekten Ulrik Plesner skabte til afløsning af den gamle Vodroffsgård, store røde murstenshuse med kviste, karnapper og altaner.*

*Det gamle Vodroffslund blev i sine sidste åringer fra 1868 til traktørstedet Vodroffslund, et yndet mål for københavnernes søndagsudflugter. Bymuseets fotografi stammer fra 1888.*



## De øvrige Jorckske ejendomme

Reinholdt W. Jorck døde den 25. december 1909, og hans hustru den 17. september 1911. To år senere stiftede de efterlevende tre børn, overretssagfører Knud Jorck, konsul George Jorck og fru Lydia Levy, f. Jorck, *Aktieselskabet Reinholdt W. Jorck* til videreførelse af forvaltningen af Jorcks efterladte ejendomme, der stadig er i selskabets besiddelse, men forøget med adskillige andre, liggende spredt over hele hovedstadsområdet, ja, enkelte i Gentofte kommune og på Frederiksberg.

På Frederiksberg er selskabet siden 1950 i besiddelse af en del af det imponante, næsten fæstningsagtige kompleks, der omgiver Danas Plads, og som siden anlægget af Kampmannsgade over St. Jørgens sø virker som en pompøs adgangsportal til Frederiksbergområdet. Som gadenavnet røber, lå her forhen det gamle forlystelsessted Vodroffslund, i sin oprindelse et større landsted, grundlagt af regimentskvartermester Vodroff i slutningen af det 17. århundrede. En anden og for så vidt yngre historisk baggrund har selskabets ejendom, Åboulevard 55-Bülowsvej 50 A-B, en hjørneejendom i den såkaldte palæstil, erhvervet af selskabet i 1945 og trådt i stedet for det tidligere populære traktørsted, Kejsers Hotel, indrettet i en af de villaer, der hørte til det her i 1860erne udstykkede villakvarter.

Åboulevard er som bekendt anlagt, hvor før løb den nu i størstedelen af sin udstrækning overdækkede Ladegårdså. Et tilløb til denne var Lygteåen, som kom fra den nu helt forsvundne Lersø, navnlig bekendt eller rettere sagt berygtet på grund af Lersøbøllerne, som huserede her i tiden omkring og efter århundredskiftet. Her på det yderste Nørrebro på grænsen til den bymæssige bebyggelse på Utterslev mark i det 1900 i hovedstadsområdet indlemmede Brønshøj kirkesogn, lå den landlige Lygtekro med sin rejselade, i den sidste del af sin tilværelse absolut ikke noget fint sted. På dens plads ligger Slan-



»Bülow's Palæ« – på hjørnet af Åboulevard og Bülow'svej – ved opførelsen i 1905 ikke slet så trafikomsust som nu. Se billedet nederst på siden.

gerup-, nu Hareskovbanegården, og området er i det hele forandret indtil ukendelighed. Det var her Jorcks villa lå i den omfangsrige frugthave, som forlængst er afløst af større beboelseskarreer på frasolgte grunde, men hvor selve huset stod, indtil det blev revet ned i slutningen af 20'erne, ligger de bazarbygning-

*Kejsers Hotel med glasveranda og serveringshave lå indtil 1905 på hjørnet af Bülow'svej og Åboulevard, der få år før havde afløst Ladegårdsåen.*







*Store boligkomplekser og bazarbutikker har afløst Jorcks idylliske landsted på Nørrebro ved godsbanegården, der skimtes til venstre. Sammenlign billedet s. 14.*

ger, som stadig ejes af A/S Reinholdt W. Jorck. Ikke så langt herfra ligger en anden af selskabets ejendomme, det moderne beboelseskompleks, Slingerupgade 9-31.

*Lygtekroen ved Lygteåden med broen, som lå, hvor nu Nørrebrogade passerer Hareskovbanens station. Maleri af Ludvig Engman fra 1880.*



Også i Gentofte kommune har selskabet en beboelsesejendom, nemlig hjørnестedet Søborg Hovedgade 20-24-Plantevej 41-45, og sluttelig skal det nævnes, at ejendommen Sølvgade 36 med ret store herskabelige lejligheder blev erhvervet og moderniseret af Reinholdt W. Jorck selv i begyndelsen af dette århundrede. Det var også Jorck selv, der så nogenlunde samtidig lod ejendommen Frederiksberggade 10 opføre.

De Jorckske ejendomme er i 1963 følgende: Vimmelskaftet 45, 47, 42 (Jorcks Passage), Badstuestræde 4, 5, 6, Frederiksberggade 10 og 21-Mikkel Bryggersgade 1, Sølvgade 36, Skindergade 31, Frederiksborggade 22-Linnésgade 20, Nørrebrogade 232 (bazarbygninger), Slangstrupgade 9-31, Vodroffsvej 37-41, Danas Plads 10-11-Vodroffslund 1-3, Åboulevard 55-Bülowsvej 50 A-B, Søborg Hovedgade 20-24-Plantevej 41-45.

*Et af A/S Reinholdt W. Jorcks senere erhvervede beboelseskomplekser i Slangstrupgade.*



# A/S Reinholdt W. Jorck og de Jorckske fonder

Selskabet stiftedes den 15. november 1913 af overretssagfører Knud Jorck, konsul George Jörck og enkefru Lydia Levy, født Jorck, med det formål at erhverve ejendomme, som tilhørte boet efter Reinholdt W. Jork og hustru, og den første bestyrelse kom til at bestå af de tre søskende og kreditforeningsdirektør Carl Herforth. Det faldt naturligt, at Knud Jorck som jurist blev selskabets formand og administrative leder, og han varetog til sin død i 1937 disse opgaver overordentlig dygtigt og med en dyb følelse af ansvar for, at faderens livsværk ikke blot blev bevaret, men videreført og udbygget. Fru Levy havde som sin faders medarbejder på ejendomskontoret inden sit ægteskab erhvervet interesse og indsigt i ejendommenes anliggender og var iøvrigt den eneste, som efterlod sig livsarvinger. Den ældre broder, George Jorck, født 1865, var i sine unge år blevet handelsuddannet både herhjemme og i udlandet for siden efter at have drevet selvstændig forretningsvirksomhed i London at ned-sætte sig i Monaco, hvor han fra 1931 var dansk konsul.

De to brødre stiftede hver for sig en fond, som de testamenterede hovedparten af deres formue.

*Reinholdt W. Jorck og Hustrus Fond* blev stiftet af overretssagfører Knud Jorck, som hermed ville sætte sine forældre et varigt minde. Fondens hovedformål er at yde understøttelse til videre uddannelse og dygtiggørelse af uformuende yngre mennesker, navnlig handels- og industrimænd, samt juridiske, statsvidenskabelige, polytekniske og medicinske kandidater.

Fundatsen rummer både praktisk realisme og pietetsfulde følelser: Selv om legatnyderne ikke har pligt til at tilbagebetale, forventes det, at de - safremt deres kår bedres - helt eller delvis tilbagebetaler de modtagne legater. Ligeledes forventes det, at legatnyderne, så længe understøttelse modtages, een gang om



*Overretssagfører Knud Jorck*

året, fortrinsvis på Reinholdt W. Jorcks fødselsdag den 13. december, aflægger besøg på Reinholdt W. Jorck og hustrus gravsted på Assistens kirkegård.

Der vil også kunne ydes støtte til institutioner til løsning af opgaver af almennyttig karakter.

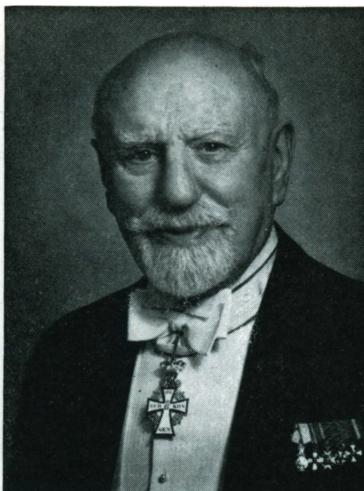
Fondens nuværende kapital udgør ca. 5,5 millioner kroner. I årene 1957-1962 er uddelt godt 1 million kroner.

*Konsul George Jorck og Hustru Emma Jorck's Fond* blev stiftet af konsul George Jorck og hustru. Den væsentligste del af indtægterne skal anvendes til bevarelse og fremme af danske nationale formål i ind- og udland, for så vidt disse ikke må betragtes som egentlige stats- eller kommunale opgaver.

Legatstifterne har i fundatsen særlig peget på støtte til opførelse af danske kirker udenfor riget, udgivelse på fremmede sprog af skrifter, som i udlandet vil kunne udbrede kendskabet til Danmark og til dansk indsats på det nationale og mellemfolkelige område, endvidere støtte til det nationale arbejde i de sønderjydske landsdele, indkøb af nationalt værdifuld litteratur til danske biblioteker i udlandet eller i grænseegnene, og



*Fru Lydia Levy f. Jorck*



*Konsul George Jorck*

endelig kan der i særlige tilfælde ydes støtte til forøgelse af offentlige samlinger her i landet.

Fondens nuværende kapital udgør ca. 5 millioner kroner.

For den virksomhed, der i årene 1957-62 er udfoldet af Konsul George Jorck og Hustru Emma Jorck's Fond, er redegjort i en trykt publikation, af hvilken det fremgår, at der i de fem år er ydet bevillinger til et samlet beløb af 875.000 kroner, fordelt på henved 90 enkelte bevillinger, f. eks. til udsmykning af kirker og museer, til nationale, kulturelle formål, til videnskabelige ekspeditioner og mange andre af de formål, fondatsen spænder over.

---

Det jubilerende selskab, A/S Reinholdt W. Jorck's virksomhed vil nu og i fremtiden være basis for de Jorckske fonders almennyttige indsats, og derfor vil grundlæggerens og stifternes navne ikke blive glemt.

## INDHOLD

Forord . . . . .	5
Reinholdt W. Jorck . . . . .	7
Tuteins Gård/ Vimmelskaftet 47. . . . .	17
Jorcks Passage . . . . .	25
De øvrige Jorckske ejendomme . . . . .	39
A/S Reinholdt W. Jorck og de Jorckske fonder . . . . .	43

Med undtagelse af to fra Københavns Bymuseum udlånte fotografier er hele det i bogen gengivne billedstof i A/S Reinholdt W. Jorck's besiddelse. De nye fotografiske optagelser skyldes Erik Hansen.

Reproduktion: Bernh. Middelboes Reproduktionsanstalt  
Nordlundes Bogtrykkeri, København  
Skrift: Monotype Perpetua Antikva  
Papir: Matkrideret kunsttryk