



# Danskernes Historie Online

Danske Slægtsforskeres Bibliotek

## Dette værk er downloadet fra Danskernes Historie Online

**Danskernes Historie Online** er Danmarks største digitaliseringsprojekt af litteratur inden for emner som personalhistorie, lokalhistorie og slægtsforskning. Biblioteket hører under den almennyttige forening Danske Slægtsforskere. Vi bevarer vores fælles kulturarv, digitaliserer den og stiller den til rådighed for alle interesserede.

### Støt Danskernes Historie Online - Bliv sponsor

Som sponsor i biblioteket opnår du en række fordele. Læs mere om fordele og sponsorat her: <https://slaegtsbibliotek.dk/sponsorat>

### Ophavsret

Biblioteket indeholder værker både med og uden ophavsret. For værker, som er omfattet af ophavsret, må PDF-filen kun benyttes til personligt brug.

### Links

Slægtsforskeres Bibliotek: <https://slaegtsbibliotek.dk>

Danske Slægtsforskere: <https://slaegt.dk>

Formanden skriver .....	2
Program for årsmødet .....	3
Årsmødeturen .....	4
Slægtsgården Grarupgaard .....	5
Nyt fra kredsene .....	9
Arkivets nye medarbejder .....	10
Landbrugsmessen Gl. Estrup .....	11
Middelalderborgen Spøttrup .....	12
Gode jordbrugsprodukter .....	14
Tilmeldingsblanket .....	15
Haderslevdalen .....	16

Tidsskrift for  
Dansk Slægtsgaardsforening

April - maj 1996

Nr. 321 - 54. årgang



*Grarupgaard på Haderslev Næs er slægtsgård i 15. generation, og her afsluttes årsmødeudflugten 2. juni (Læs om Grarupgaard på side 5-9)*

# SLÆGTSGÅRDEN

LÆR AF FORTIDEN - LEV I NUTIDEN - VIRK FOR FREMTIDEN



Stiftet 5. juli 1941

#### Kasserer og sekretær:

Inger M. Hansen, Bjerggårdsvænget 9, 2840 Holte,  
tlf. 42 80 25 37. Træffes bedst tirsdag og efter kl. 17.  
Postgiro nr. 8 08 31 42

#### Ejendomskonsulent:

Anders Frederiksen, Søndertoften 17, 9500 Hobro,  
tlf. 98 51 10 25. Telefax 98 51 16 16

#### Hovedbestyrelsen:

##### Formand:

Gårdejer Carl Martin Christensen,  
»Kaaregaard«, Badstrupvej 39,  
Badstrup, 5485 Skamby,  
tlf. 64 85 11 74

##### Næstformand:

Gårdejer Peder Møller Frifelt,  
»Lindegård«, Tyndkærvej 7,  
6823 Ansager, tlf. 75 24 30 87  
(Formand: Bladudvalget)

Gårdejer Vagn Mathiasen,  
»Solgaard«, Toeltvej 4, Langerød,  
3480 Fredensborg, tlf. 42 19 38 37  
(Formand: Nordsjællandskreds)

(Ovennævnte tre udgør  
hovedbestyrelsens  
forretningsudvalg).

Gårdejer Poul Ancher Hansen,  
»Stensebygaard«, Stensebyvej 23,  
3730 Nexø, tlf. 56 48 84 60  
(Formand: Bornholms Amt)

Gårdejer Jens Peter Hansen,  
»Skovgaard«,  
Ty-Hastrupvej 10 B, 4690 Haslev,  
tlf. 53 68 12 67

Gårdejer Arne Højland,  
Bakkedraget 3, 4270 Høng,  
tlf. 58 85 28 41  
(Formand: Vestsjællands Amt)

Gårdejer Meta Larsen,  
Kornagervej 54, 4640 Fakse,  
tlf. 56 73 09 20  
(Formand: Sjælland-Syd)

Proprietær Jens Peder Skov Jensen,  
»Hobygården«, Hobyvej 37,  
4983 Dannemare,  
tlf./fax. 53 94 41 63  
(Formand: Udvalget for økonomiske  
og landbrugsmæssige sager og  
Lolland-Falster afd.)

Gårdejer Poul Mahler,  
»Egbo«  
Sandager Kirkevej 30, Sandager,  
5610 Assens, tlf. 64 79 10 20

Gårdejer Elise Jensen,  
»Højtoftgård«, Gammelby 40,  
6100 Haderslev, tlf. 74 56 63 16  
(Formand: Haderslevkreds)

Gårdejer H.C. Clausen,  
»Holmbogaard« Langbro 2 A,  
Ullerup, 6400 Sønderborg,  
tlf. 74 46 12 86  
(Formand: Det sydlige Sønderjylland)

Ernst Plagborg,  
Lindevej 4, 7200 Grindsted,  
tlf. 75 32 04 12  
(Formand: Ribe Amt)

Gårdejer Else Christa Bollerup Nielsen,  
Skrumsager Hovedgaard,  
Skrumsagervej 1, Sønder Bork,  
6893 Hemmet, tlf. 75 28 00 12

Gårdejer Mads Andersen,  
Skårupvej 4, Hanning, 6900 Skjern,  
tlf. 97 36 20 74  
(Formand: Ringkøbing Amt)

Gårdejer Oluf Føns Knudsen,  
Ribevej 88, Ødsted, 7100 Vejle,  
tlf. 75 86 50 29  
(Formand: Vejle Amt)

Gårdejer Anders Knudsen Pedersen,  
»Kjærsgård«, Skadholmsvej 5,  
Gjerbøl, 7752 Snedsted,  
tlf. 97 93 42 71

Gårdejer Jen Skytte,  
»Aldrupgaard«  
Aldrupvej 3  
8860 Ulstrup  
(Formand: Midtjysk kreds)

Gårdejer Henry Slemming,  
»Ryttergaarden«,  
Hammelevvej 23, Hammelev,  
8500 Grenå, tlf. 86 32 01 99  
(Formand: Arkivudvalget  
og Århus Amt)

Gårdejer A.C. Winther Hansen,  
»Trillbakkegård«,  
Korsbjergvej 3 b, Gjordsted,  
9240 Nibe, tlf./fax. 98 35 16 03  
(Formand: Himmerlandskreds)

Gårdejer Esben Saksager,  
Lindager 6  
9760 Vrå, tlf. 98 98 85 68  
(Formand: Vendsysselkreds)

Gårdejer Ingrid Houbak,  
»Gedemaalsgaard«,  
Sakstrupvej 32, Bjergby,  
9800 Hjørring, tlf. 98 97 10 36

# Badstrup - ultimo marts

Vi kan vel nu forvente, at en lang og træls vinter synger på sidste vers, selvom temperaturene udendørs ikke minder meget om forår.

Når vi passerer jævndøgn, ved vi at solen og lyset bærer mod forår, så vi væbner os med tålmodighed nogle dage endnu.

Hvordan vore vinterafgrøder klarer denne barske vinter, ved vi ikke endnu, men vi ved, at vore moderne kornsorter ikke har vist deres vinterfærd i praksis. Vi får se.

Det er ikke kun vejret, der har været koldt i denne vinter.

Det politiske klima har været ualmindelig koldt, og ikke mindst forholdet mellem de to partier der skal være alternativ til den siddende regering, har været under frysepunktet.

Det kan der være mange meninger om, men den mudderkastning, der finder sted i dagbladens spalter, kan ikke være sund for det borgerlige Danmark.

Må vi håbe, at det politiske klima også går mildere tider imøde.

Vi oplever i disse uger en heftig debat om opgavefordelingen i toppen af landbruget.

Skal landbrugsrådet have større indflydelse, eller skal indflydelsen fortsat deles mellem de tre landbrugsorganisationer.

Jeg skal ikke blande mig i denne debat, men blot udtrykke min bekymring for, at den største organisation, Landboforeningerne bliver sorteper i dette spil, fordi man valgte at indstille den nyvalgte formand til præsident for landbrugsrådet.

Denne bekymring skal ikke overskygge glæden over det gode indtryk, vores nye formand gør, og slet ikke glæden over, at vi med en foryngelse af ledelsen skaber et moderne image i befolkningen.

Dette nummer af Slægtsgården er årsmødenummer, og som det fremgår af bladet, er det et spændende program vore værter i Sønderjylland, har strikket sammen.

Jeg håber, at mange af vore medlemmer vil være med til at give os et festligt og oplevelsesrigt årsmøde.

På gensyn den 1. og 2. juni.

Med venlig hilsen  
Carl Martin Christensen.

#### Slægtsgaardsarkivet:

Landbrugsmuseet,  
Gl. Estrup, Randersvej 4,  
8963 Auning,  
tlf. 86 48 48 16 eller  
86 48 34 44, lokal 35  
(onsdag kl. 11-15), fax 86 48 41 82

Arkivarer:  
Ejgil Overby, »Klausholm«,  
Ansvej 12, 8620 Kjellerup,  
tlf. 86 88 62 66

Aage Kirkegaard,  
Fløjstrupvej 29, 8900 Randers,  
tlf. 86 49 43 03

Dr. phil Jens Chr. V. Johansen,  
Dalgas Boulevard 72, 3.tv.,  
2000 Frederiksberg

Else-Margrethe Ransy,  
Udbygade 19, 2200 København N,  
tlf. 35 37 73 22 kl. 18-21  
(fortrinvis folketællinger)

#### Redaktion:

Ole G. Nielsen,  
Lundforlundvej 8, 4200 Slagelse,  
tlf./fax. 53 58 40 16

Nr. 322 udkommer omkring 20. juni.  
Stof til dette nummer skal være hos  
redaktøren inden den 20. maj.

Eftertryk tilladt med kildeangivelse.

Tryk: Korsør Bogtryk ApS  
4220 Korsør, tlf. 53 57 79 43  
Fax 53 57 36 35

# Program for årsmødet '96

## Lørdag den 1. juni 1996:

Kl. 13.30: Årsmødet åbnes officielt på »Skamlingsbanken«, Skamlingsvej 76, 6093 Sjølund.

Kl. 14.45: Kaffe - og tur i det fri.

Kl. 16.00: til 18.00 er der mulighed for at se Genforenings- og Grænsemuseet lige overfor »Den gamle grænsekro«.

Kl. 18.00-24.00: Festmiddag på »Den gamle grænsekro«, Koldingvej 51, 6070 Christiansfeld.

### Dagsorden for årsmødet:

1. Sang og velkomst.
2. Valg af dirigent.
3. Formanden aflægger beretning.
4. Formanden for Slægtsgaardsarkivet, Henry Slemming, aflægger beretning.
5. Formanden for bladudvalget, Peder Møller Frifelt, aflægger beretning.
7. Formanden for udvalget for økonomiske og landbrugsmæssige sager, Jens Peder Skov Jensen aflægger beretning.
7. Beretningerne drøftes.
8. Fremlæggelse af regnskab og budget.
9. Valg (på valg i år: Peder Møller Frifelt, Else-Christa Bollerup Nielsen og Ingrid Houbak).
10. Valg af revisor.
11. Mødested for årsmødet 1997 og 1998.
12. Eventuelt.

**Kl. 10.30:** er alle velkomne til at besøge »Højtoftegaard«, Gammelbyvej 40, 6100 Haderslev. Her vil Elise Jensen og hendes familie byde på formiddagskaffe. Jens Erik Jensen vil fortælle om gårdens historie og sønnen Jørgen Peter Jensen, som ejer gården i dag, vil fortælle om driften.

## Søndag den 2. juni 1996:

Kl. 8.30: Mødes vi i Tyrstrup Kirke, Kirke Alle i Christiansfeld. Biler parkeres på Tyrstrup skole, Skolevej.

I kirken vil Lorenz Asmussen fortælle om kirken og om Christiansfeld og Brødremenigheden.

Kl. 9.30: Spadseretur i Christiansfeld by.

Kl. 11.00: Afgang med busser fra Parkeringspladsen ved Posthuset, Jernbanegade 1, Christiansfeld.

Kl. 11.45: Frokost i »Marstrup Forsamlingshus«.

Kl. 13.15: Afgang fra »Marstrup Forsamlingshus«.

Kl. 13.45: Besøg på »Ultang«.

Kl. 14.30: Afgang fra »Ultang«.

Kl. 15.00: Besøg på »Grarupgaard« og afslutning på årsmødet.

Kl. 16.30: Afgang fra »Grarupgaard«.

Kl. 17.00: Ankomst Tyrstrup skole, hvor bilerne er parkeret.

## PRISER:

Der skal på forhånd betales for:

- ✓ Eftermiddagskaffepå »Skamlingsbanken«, kaffe/the med Othellolagkage og kringle. kr. 42.
- ✓ Festmiddag på »Den gamle grænsekro« (middag med tre retter, incl. et glas skænket hvidvin og kaffe) kr. 170.
- ✓ Fællesudgifter (underholdning og dans ved middagen, tryksager, porto m.m. kr. 45) ialt kr. 215.
- ✓ Frokost i »Marstrup Forsamlingshus« (skinke og flødekartofler, 1 vand eller øl og kaffe) kr. 98. Fællesudgifter kr. 32. i alt kr. 130.

## HOTELOPHOLD:

»Den Gamle Grænsekro« incl. morgenmad:

dobbeltværelse med bad	kr. 400
uden bad	kr. 300
enkeltværelse med bad	kr. 300
uden bad	kr. 200

Vandrerrhjemmet i Haderslev incl. morgenmad  
dobbeltværelse ..... kr. 344

Bondegårdsferie i området incl. morgenmad  
dobbeltværelse ..... kr. 340

Eventuelle afbud bedes meddelt sekretæren hurtigst muligt for at regning for ubenyttet værelse kan undgås.

## BUSKØRSEL:

Der vil blive arrangeret buskørsel til turen om søndagen og det anbefales at tage bussen, da lokale folk vil fortælle om hvad der passerer. Pris kr. 55.

Bussen kører tilbage til Tyrstrup skole, hvor bilerne parkeres.

Bustur kl. 11.00 til kl. 17.00.

Bus fra Sjælland fredag morgen, med opsamling i København, Sydsjælland, Falster og efter aftale.

Pris kr. 1.260,- pr. person incl. deltagelse i årsmøde.

Opsamlingsstederne er fortrinsvis på gårde, hvor bilerne kan parkeres på gårdspladsen.

Busserne kører kun hvis der er tilstrækkelig mange deltagere.

Det bedes anført på tilmeldingen, hvor man helst vil stige på, så laver vi en opsamlings/køreplan som passer behovet.

Nøjagtig mødested og tidspunkt meddeles senere.

Tilmelding til alle busser på tilmeldingsblanket (se side 15).

# Årsmødeturen 1996

Udflugten i forbindelse med årsmødet er et af højdepunkterne, og Haderslevkredsens bestyrelse har tilrettelagt et meget fornemt program til søndag, den 2. juni.

Vi mødes i Tyrstrup kirke, hvor pens. major Lorenz Asmussen fortæller og vi går en tur gennem Christiansfeld og ser Gudsageren (kirkegården).

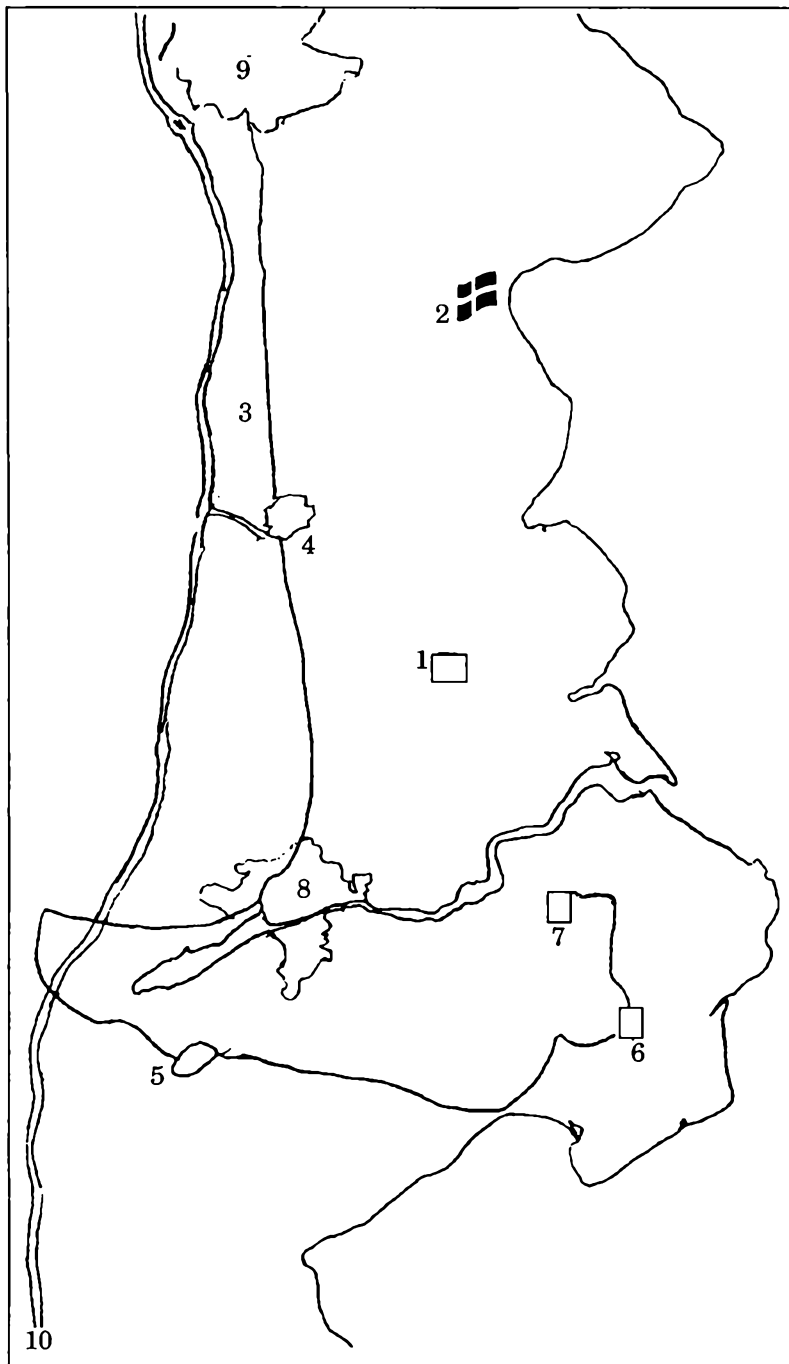
Fra Christiansfeld kører vi gennem det smukke landskab til Marstrup forsamlingshus, hvor man venter os med skinke, flødekartofler og salat.

Eftermiddagen byder på fornemme gårdbesøg.

Først på Ultang, hvor familien Asmus Fromm Christiansen og derefter hos Anders Jacob og Thomas Gunge Fromm, Grarupgaard.

Grarupgaard er i 15. generation og hører til blandt de ældste slægtsgårde i landet, om det ikke er den slægtsgård, som har været i samme slægt længst.

Her slutter årsmødet og man køres tilbage til bilerne i Christiansfeld.



1. Højtoftegaard, hvor Haderslevkredsen indbyder til formiddagskaffe og gårdbesøg.
2. Skamlingsbanken, hvor årsmødet afholdes.
3. Den gamle Grænsekro, hvor årsmødefesten skal stå.
4. Christiansfeld med Tyrstrup kirke, hvor vi samles søndag formiddag.
5. Marstrup forsamlingshus.
6. Ultang.
7. Grarupgaard.
8. Haderslev.
9. Kolding.
10. Motorvejen.

## Forturen

Traditionen tro tilbydes en tyvstart på årsmødet for dem, der bor langt fra årsmødeegnene eller som både har tid og lyst til at opleve lidt mere.

Efter opsamling på Sjælland, Falster og Lolland sejler vi fra Rødby kl. 11.00. Det er dansk færge, så husk DSB-shoppingkort!

Ombord bliver der tid til frokosten på eget initiativ (medbragt eller købt).

På Femern vil vi interessere os lidt for øens specielle historie med bondepublikken, og ellers vil vi nyde køreturen gennem det nordtyske landskab, der fører os til herresædet Ludvigsborg, hvor vi vises rundt på slottet og ser stutriet med de 100 heste.

Efter dette besøg fortsætter turen nordpå til Hanne og Poul Thomsen, Vejstrupgård i Sjøllund. Her supplerer man landbruget med bondegårdsferie i en størrelsesor-

den, at vi alle kan bo der. Her vil vi også spise aftensmaden om fredagen.

Efter spisningen og indkvarteringen tilbydes en aftenur til Tørning og Christiansdals Møller (Læs om de to vandmøller side 16).

Lørdag formiddag slutter vi os til årsmødearrangementet på Højtoftegaard hos Jørgen Peter, Elise og Jens Erik Jensen.

## Islandsturen

Den omtalte Slægtsgårdstur til Island 12.-17. september 1996 gennemføres som den er planlagt. Rejsebureauet meddeler at vi kan få flere pladser i flyet, hvis vi siger til inden 1. maj.

Er der interesse, så kontakt sekretør Inger M. Hansen, tlf. 42 80 25 37.

# Slægtsgården »Grarupgaard«

*og dens familie gennem mere end 15 generationer*

Af Hans Erik Brandt, Odense

**D**en 15. august 1987 besøgte jeg Grarupgaard første gang. Jeg havde lovet at bringe orden i de gamle gård- og familiepapirer, som familien Gunge Fromm havde liggende. Der var samlet en „ordentlig stak“ papirer til mig. „Du ser helt betænkelig ud!“ kan jeg huske, at Aase Fromm sagde til mig, da de overlod mig „stakken“. Men det var jeg ikke, jeg glædede mig til at komme i gang. Denne „stak“ blev indledningen til mit arbejde omkring Grarupgaard, begyndelsen på mange rare og lærerige timer på Landsarkivet i Åbenrå samt ikke mindst de dejlige „bondegårdsferier“, min kone og jeg har haft på Grarupgaard i forbindelse med aflevering af nye oplysninger om gården og dens familie.

Det første, der vakte min opmærksomhed, var en avisartikel fra „Dannevirke“. Gårdejer Jacob Fromm fik 14. maj 1942 ved en stor fest på Grarupgaard overrakt „Familie-Journalen“s slægtsgårdsflag. Hvad var nu det for noget? - Jo, „Illustreret Familie Journal“ havde 11. februar 1941 begyndt en artikelserie under mottoet „Hvor findes Danmarks gamle Slægtsgårde?“ skrevet af journalist Christian Dam. Den første artikel sluttede med bl. a. disse ord: „Illustreret Familie Journal giver enhver Slægtsgaard, som i over 500 Aar har været i een Slægts Eje, et stort, smukt Dannebrogflag —“.

Grarupgaard havde altså været i familiens eje i over 500 år.

Undersøgelsen interesserede mig så meget, at jeg besluttede at finde den. Da hverken Slægtsgaardsarkivet eller „Familie-Journalen“ havde denne artikelserie i samlet form, fik jeg nogle årgange af „Familie-Journalen“ rekvireret fra Statsbiblioteket i Århus til gennem-

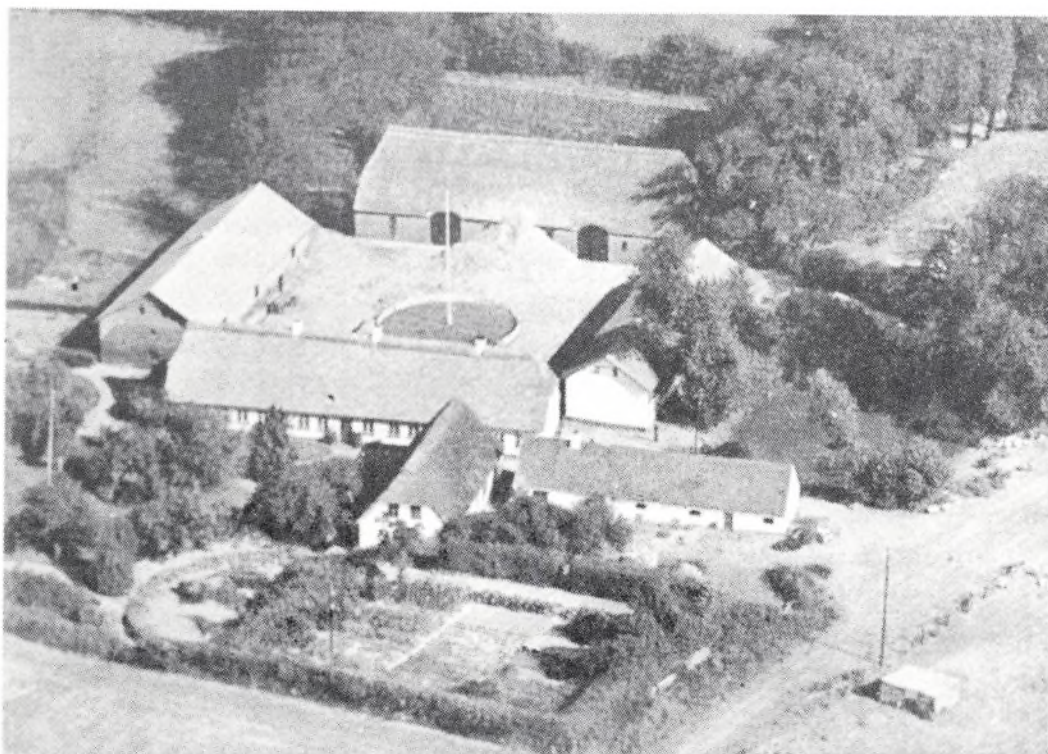
syn på Odense Centralbibliotek. Dette resulterede i ca. 100 kopier indeholdende hele denne serie aflæseværdige artikler, der som bekendt blev grundlaget for stiftelsen af „Dansk Slægtsgaardsforening“. Et eksemplar af denne undersøgelse blev 22. juni 1988 afleveret til Else-Margrethe Ransy på Slægtsgårdsarkivet i Ringsted.

Grarupgaard er en gammel frigård, hvilket vil sige, at gårdens besiddere oprindeligt var fritaget for mange pligter og afgifter. Gennem tiderne er der dog betalt plovskat og tiende, foretaget kørsel for „landherrens suite“ og i krigstider opfyldt visse pligter.

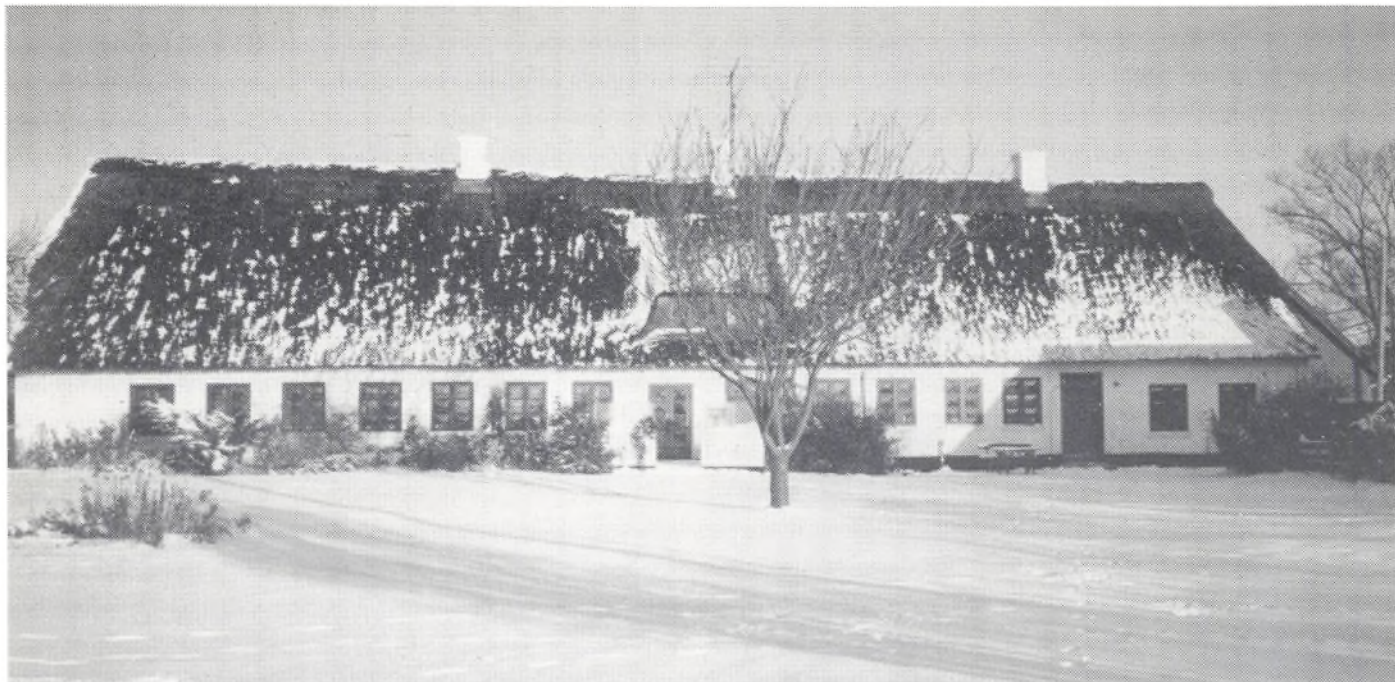
Da rettighederne fulgte familien, gjaldt det om at kunne bevise sit slægtsforhold til de tidligere nydere af privilegiet. Dette medførte selvsagt, at frigårdsfolk giftede sig med frigårdsfolk eller slægtninge deraf, så privilegiet kunne bevares, hvis den direkte linie skulle blive brudt. Hvornår det oprindelige privilegium blev erhvervet, og hvorfor det blev givet, vides ikke.

Det ældste kendte dokument, som bekræfter de friheder, som besidderne af godset „Gradorp“ havde erhvervet sig, er udstedt på Gottorp slot 25. november 1493. I følge dette dokument er Matths Gun den første besidder af Grarupgaard, som kendes ved navn. Han nævnes „salig“ og må være død kort tid før. Hans sønner „Jeppe Matthiesen og Niss Matzen“ får af Dronning Dorothea bekræftet „alle herligheder og rettigheder“, som deres far og hans forfædre havde været i besiddelse af „fra Oldtiden“.

Så familien havde altså siddet på gården i nogle generationer før 1493.



*Grarupgaard omkring 1930.*



Grarupgård ejes af Anders Jacob Gunge Fromm, der sammen med sin hustru og tre børn bor på en gård i Stenderup. På Grarupgård bor den ældre generation - Aase og Thomas Gunge Fromm. Landbruget på de to gårde omfatter 100 ha, der drives fra Grarupgård. Der dyrkes sukkerroer, hvede, ærter og luzerne. På Grarupgård er 120 tyrekalve til opfodning, mens der på gården i Stenderup er den egentlige hovedproduktion med rugæær. 20.000 høns af særlig renracet art, der er fritgående, har afløst en tidligere produktion af slagtekyllinger.

Godset „Gradorp“, som Matths Gun var i besiddelse af, bestod af gårdene Grarupgaard i Grarup sogn, Vestergaard og Sparlund i Ysby sogn. Jeppe Matthiesen arvede Vestergaard og Niss Matzen fik Sparlund og Grarupgaard. Set ud fra gamle plovstal var disse arvelodder nogenlunde lige store.

Niss Matzens søn Erich Nissen ejede ligeledes begge gårde.

En ny bekræftelse af privilegierne på de 3 gårde fandt sted i Haderslev 27. februar 1591 og blev udstedt af borgmester og råd til Hans Erichsen på Grarupgaard, Lauritz Hansen på Vestergaard og Jep Jørgensen på Sparlund.

Ud fra denne bekræftelse må man formode, at Erich Nissen var død kort tid før. Jep Jørgensen var gift med en datter af Erich Nissen og havde overtaget Sparlund. Med Hans Erichsens overtagelse af Grarupgaard før 1591 begynder flere kilder at kunne drages ind i Grarupgaards historie. I følge Starup-Grarup kirkebog får Hans Erichsen en søn døbt 1593, denne søn, som ikke nævnes ved navn, blev begravet samme år. En anden søn døbes 30. marts 1595, heller ikke her nævnes barnet ved navn, men det må formodes at være sønnen Niels, som senere overtager Grarupgaard. Hans Erichsen nævnes blandt de 12 mænd, som i 1614 vælger kirkeværgen til Grarup kirke. I stolestaderegisteret 1617 nævnes han med 4 kvinde- og 5 mandsstole og skulle ud fra det besidde en gård på 4 otting jord og et landboelsted. Næste bekræftelse af privilegierne fandt sted på „Vores Slot ved Haderslev“ 6. marts 1636 og blev underskrevet af Christian IV.

Grarupgaard er nu overtaget af Niels Hansen, som nok var født 1595. 1629 til 1634 ses i Grarup kirkeregnskab, at Niels Hansen har penge på rente. 1660/1661 blev Niels Hansen iflg. kirkeregnskaberne begravet i Grarup kirke. Både Hans Erichsen og Niels Hansen levede i en meget urolig tid. „Trap“ skriver, at Grarupgaard led stor skade under Kejserkrigen, og krigsårene 1658-59 var også hårde ved egnen.

Kirkebogen for Grarup har i disse år store lakuner, men skyld- og panteprotokol fra 1733 fortæller, at der i året 1698 blev oprettet en aftægtskontrakt mellem Hans Pedersen og hans fader Peder Knutzen.

Peder Knutzen blev 1660 gift med Sidsel Nisdatter, som må formodes at være Niels Hansens datter. De har nok overtaget Grarupgaard omkring denne tid, da Niels Hansen jo døde ca. 1660. Peder Knutzen, som i en årrække var kirkeværgen ved Grarup kirke, døde 1708, 91 år gammel, og hustruen Sidsel døde 1712. Som før omtalt gik de på aftægt 1698 og overlod gården til sønnen Hans Pedersen. Denne kontrakt af 1698, som ikke kan findes, kom til at danne grundlag for senere aftægtskontrakter på Grarupgaard.

1697 var Hans Pedersen og Mette Hansdatter fra Stenderup blevet trolovet i Grarup kirke, vielsesdagen kan ikke findes. Hans Pedersen var også kirkeværgen og døde som sådan 1730. Enken sad i uskiftet bo til 1733, da der det år oprettedes en overladelles- og aftægtskontrakt.

Hermed blev Grarupgaard overtaget af den ældste søn Peder Hansen, som 1736 viedes til Anneken Nielsdatter fra Hejsager. Hendes far Niels Matzen overlod dem som medgift sin halve fæstegård i Hejsager mod, at han sammen med sin hustru fik aftægt på Grarupgaard. Fæstegården blev kort tid efter overladt til en af Peder Hansens søstre og hendes mand. Anneken døde allerede 1750, 37 år gammel, og kun 2 år senere døde Peder Hansen, 41 år gammel. Tilbage var deres 2 umyndige sønner Hans og Niels.

Deres morfar Niels Matzen måtte nu træde til, for efter Peder Hansens død fik han „Grarupgaard“ i administration, indtil børnebørnene blev myndige. At han skulle komme til at sidde som „friemand i Grarup“ havde han nok ikke tænkt sig i 1736, da han gik på aftægt. Niels Matzens kone Dorthe Fallesdatter var død 1745, så han var endog alene med børnebørnene.

Niels Matzen døde 1779 på Grarupgaard i en alder af 88 år og efterlod sig „tvende datterbørn“, nemlig den

nyeste Niels Pedersen Gunge, som var gårdmand i Vildfang og den ældste Hans Pedersen Gunge, som var blevet ejer af Grarupgaard. Hvornår han helt præcist overtog gården, kan jeg ikke sige på nuværende tidspunkt, men 9. oktober 1761 blev han som „Arve-Besidder paa Grarup-Friegaard“ „viet i huset“ på frigården „Olufskær“ til Maria Catharina Nissen. Til bryllupsfesten havde „En oprigtig Ven“ lavet nogle bryllupsvers, trykt hos Haderslev bys første bogtrykker svenskeren Heinrich Luckander, der endog var kgl. privilegeret. Disse vers kan læses i „Slægtsgaarden“ nr. 262, og et godt billede af Grarupgaard pryder samme nummers forside.

Hans Petersen Gunge blev heller ikke nogen gammel mand. I året 1781 døde han på Grarupgaard, 42 år gammel, og efterlod sig kone og 3 umyndige børn. Enken Maria Catharina drev nu gården videre. Hun fik sikkert god støtte af sin far Jørgen Nissen, som ejede frigården Olufskær, og ejeren af Ultang Jens Bredal, som var gift med hendes søster. Den 9. marts 1793 indgik Maria Catharina en overladelles- og aftægtskontrakt med sønnen Jørgen Hansen Gunge. Aftægten kom dog ikke til at vare længe, for få måneder senere døde hun 51 år gammel. Jørgen Gunge blev 1796 viet til Ingeborg Paulsen, hvis far var mølleforpagter på Ystergårds mølle i Hoptrup sogn.

Jørgen Gunge optræder mange gange i ting-, skyld- og panteprotokoller som kautionist, gårdopkøber samt formynder. Han blev for eksempel 1797 sammen med Andreas From i Sode „Oberformyndere på de samtlige Bredalske Arvingers vegne“ og dermed gennem kaution ansvarlig for alt vedrørende boet efter Jens Bredal på Ultang, indtil han var begravet og en registrering foretaget. Jørgen Gunge døde 1832 og efterlod sig hustru og 2 døtre. Den ældste Maria Catharina var da allerede blevet gift med gårdejer Carl Friderich Matzen i Oksbøl, den yngste Maria Magdalena Gunge blev knap et år efter Jørgen Gunges død viet i huset på Grarupgaard til Jens Jørgen Fromm fra Frørup.

Da Jens Jørgen Fromm og Maria Magdalena var næstsøskendebørn, og ovenstående Andreas From i Sode hans farbroder, var det jo et for Gunge-familien kendt familiemedlem, der 1. maj 1836 indgik overladelles- og aftægtskontrakt med Ingeborg Gunge og hendes ældste datter. Man har senere betragtet dette skift som en lille „slægtskrise“, men det er det ingenlunde. Jens Jørgen Fromm er også en ætling af Matths Gun.

Så det kan fastslås, at Grarupgaard aldrig har været i handlen og altid har været i samme families eje.

Den 20. august 1838 fødte Maria Magdalena en søn. Han blev døbt 25 august og fik navnet, Jørgen Gunge Fromm. Samme dag giver kirkebogen også den triste meddelelse, at Maria Magdalena døde i barselsengen.

Moderen Ingeborg Gunge døde 1841, og som der står i en annonce, sælges hendes „efterladenskaber“ ved offentlig auktion på Grarupgaard 22. juli 1841. „Lysthavende“ skulle indfinde sig bemeldte dag kl. 10. - Og det var ikke småting, der blev solgt den dag.

Jens Jørgen From giftede sig igen 4. november 1841 med Anne Sophie Gottfriedsen, en degnedatter fra Grarup. De fik 3 børn sammen, og alt tegnede godt for dem. Jens Jørgen Fromm deltog aktivt i sognets liv, blev kirkevæрге for Grarup kirke, sognefoged, valgbestyrelsesformand m.m. resulterende i, at han 1. januar 1859 blev Dannebrogsmænd. Men ægteparret Fromm lærte også sorgerne at kende. 1861 døde hans ældste søn Jørgen Gunge Fromm kun 22 år gammel, og



hermed brydes den direkte Gunge-linie på Grarupgaard. 1864 kom egnen jo under tysk myndighed, og det medførte senere, at sønnen Thomas Asmussen Fromm forlod hjemmet, blev dansk soldat i Odense. Datteren Louise Kirstine, som blev gift 1867, måtte se 8 - af sine 11 børn - blive lagt i graven.

De gamle papirer fortæller dog, at Thomas Asmussen Fromm efter udstået værnepligt i Danmark vendte hjem til Grarupgaard. En skrivelse, dateret Odense 30. juli 1872, viser nemlig, at han får „Rejsetilladelse til Udlandet på 3 Aar“ bevilget.

Pligten overfor familien og slægtsgården var dog så stor, at han efter de 3 år blev hjemme. Han forpagtede Grarupgaard, forældrene flyttede til Haderslev, og 1879 giftede han sig med Anne Kirstine Rudbeck fra Medstedgård. De fik 8 børn, som voksede op i et dansk hjem. Thomas Fromm deltog ivrigt i det danske arbejde, og som mange af sine forgængere var han kirkevæрге i mange år. Pligten overfor familien og slægtsgården bevirkede også, at Thomas Fromm i 1890 måtte ansøge om at blive løst fra „det undersaaetslige Forhold til Danmark“, dette fik han bevilget 3. maj 1890, og vejen var banet for Grarupgaards nye ejer.

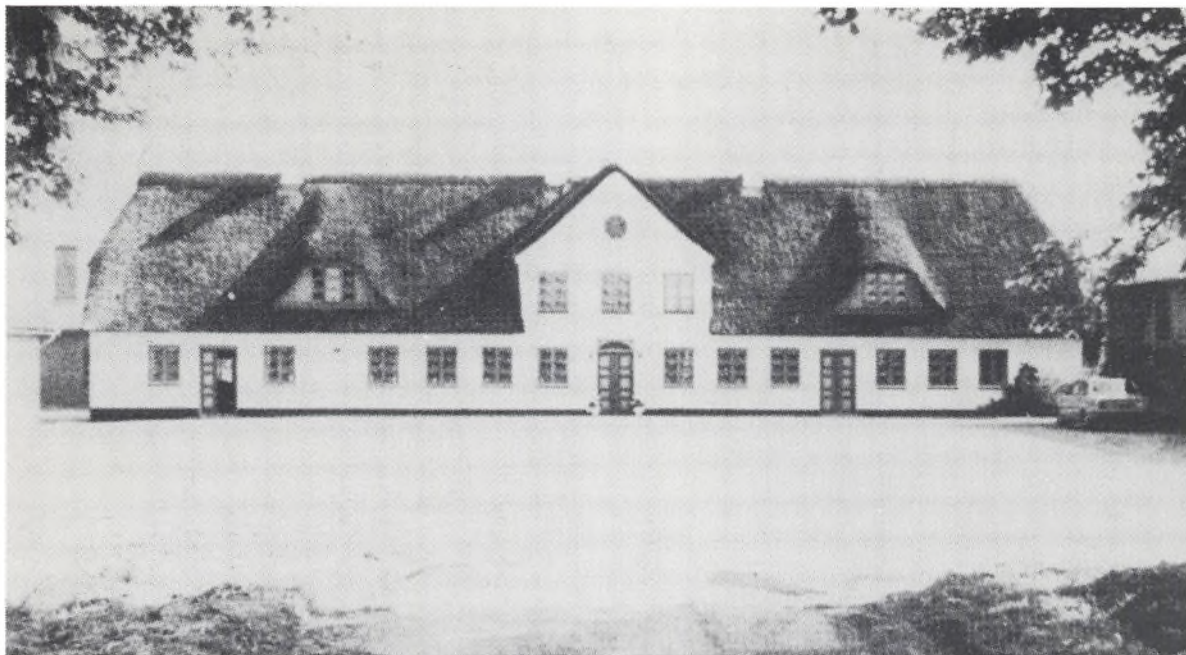
Jens Jørgen Fromm og Anne Sophie Gottfriedsen opnåede at fejre deres guldbryllup 4. november 1891. Efter hustruens død 1893 fandt Jens Jørgen Fromm tiden inde til at indgå en overladelles- og aftægtskontrakt med Thomas Asmussen Fromm. Dette skete 1. maj 1893, og han flyttede igen ind på Grarupgaard, hvor han døde 1894, 88 år gammel.

Thomas Fromms ældste søn Jens Jørgen Gunge Fromm forpagtede Grarupgaard 1905. Trods en kassation som tysk soldat, blev han alligevel indkaldt til kristtjeneste 1914, 34 år gammel. 1917 skete det tragiske, at han blev dræbt under en patroljegang i Galizien. Dette var et hårdt slag for familien, især for moderen Anne Kirstine Fromm, som var nært knyttet til sin ældste søn og havde ført en omfattende korrespondance med ham. 2 andre sønner Jacob Rudbeck Fromm og Hans Hjort Fromm var ligeledes tyske soldater under 1. verdenskrig.

Jacob Fromm fortalte senere, at han hjemme på orlov tit tænkte på at stikke af til Danmark. „Her må du selv afgøre helt og fuldt. - Afgøre med dig selv, hvad du mener er - din pligt!“ fik han som svar, da han spurgte faderen til råds. Hermed gik det for første gang op for Jacob Fromm, at der også var pligter imod hjem og slægt at tage hensyn til, og tog tilbage til fronten.

Efter krigen flyttede forældrene til St. Otting ved Haderslev. Her døde Thomas Asmussen Fromm som rentier 1925. Hustruen flyttede derefter som aftægtsnyderske ind på Grarupgaard, hvor hun døde 1927.





rentier 1925. Hustruen flyttede derefter som aftægt-snyderske ind på Grarupgaard, hvor hun døde 1927. Som et lille kuriosum kan nævnes, at Anne Kirstine Fromm havde en lille „dronningelidenskab“. Mange gamle regninger fortæller nemlig, at hun købte et utal af hatte.

Jacob Rudbeck Fromm, som havde overtaget Grarupgaard i 1920, blev 1923 i Starup kirke viet til Anne Holm fra Skovbølling. De fik 2 børn. Den ældste, datteren Anna Kjestine (Musse) Fromm blev gift med gårdejer Hans Christian Christiansen i Rørkær. Efter hans død i 1988 har Musse Fromm Christiansen selv drevet slægtsgården i Rørkær videre.

Jacob Fromm blev en af Haderslev-egnens fremtrædende personligheder med en lang liste af tillidshverv, bl.a. var han i 30 år medlem af Grarup sogneråd, de sidste 14 som sognerådsformand. Hjertebarnet var nok Lunding mejeri, hvis formand han var i mange af sine 35 år som medlem af bestyrelsen.

Jacob Fromm talte tit om, at han var meget ked af, at sønnen ikke havde fået Gunge-navnet ved dåben. Dette rådede han bod på, ved at bane vejen for en kgl. bevilling af 13. marts 1953. Denne siger, at sønnens fulde navn herefter skal være Thomas Asmussen Gunge Fromm. Hermed blev det atter en Gunge, der kunne rykke ind på Grarupgaard, dog først som forpagter.

Jacob og Anne Fromm flyttede ved sønnens forpagtning ind i et nybygget „aftægtshus“ ved siden af gården. Jacob Fromm fortsatte dog sit aktive liv i sognet, og havde få måneder før sin død den glæde at blive udnævnt til Ridder af Dannebrogordenen. Han døde 18. oktober 1963, og Anne Fromm døde 4. september 1976. Begge blev begravet i familiegravstedet på Grarup kirkegård.

Thomas Gunge Fromm blev 1954 viet til Aase Kirstine Møller i Visby kirke. De har 3 børn, Elisabeth Gunge Fromm, som er socialrådgiver, Anders-Jacob Gunge Fromm og Anna-Lene Gunge Fromm, som for kort tid siden er blevet læge.

Efter flere forpagterår bl.a. også i Skovbølling og Langetved overtog Thomas og Aase Fromm Grarupgaard 1963.

Thomas Gunge Fromm var sammen med sin fætter, daværende cheffingeniør på Danfoss Arne Fromm Ene-mark, medstifter af Haderslev Amts Grønmelsfabrik. Ved H.A.G.s stiftende generalforsamling 5. april 1963

blev Thomas Gunge Fromm valgt som formand og havde denne post til 1980. Han mente på det tidspunkt, at yngre kræfter skulle til, og at han derhjemme havde nok at se til, idet han sammen med sønnen Anders Jacob drev 3 ejendomme.

Aase Fromm har i en årrække været medlem af Grarup sogns menighedsråd og dermed videreført den tradition, at familien på Grarupgaard er nært knyttet til Grarup kirke.

Den 7. august 1989 blev en trist dag i Grarupgaards historie. Om aftenen gik der ild i de gamle bygninger. En svinestald, en kreaturstald og en lade nedbrændte. Det gamle stuehus, som er bygget i 1700-tallet, var også stærkt truet, men det lykkedes brandfolkene, ved en ihærdig indsats, at redde det fra at blive flammernes bytte.

1. januar 1990 overtog Anders-Jacob Gunge Fromm Grarupgaard. Han har en grundig landbrugsuddannelse bagesig, bl. a. agrarøkonom efter 2 års ophold på Næsgaard Landbrugsskole på Falster. En militær uddannelse har Anders-Jacob også og er i dag kaptajn af reserven. Allerede i 1980 købte han en „gammel halvgård“ i Stenderup. Her bor han sammen med sin kone Margot f. Mohr, som er sygeplejerske, og deres 3 børn, så næste generation på Grarupgaard er på vej.

Lad mig vende tilbage til Slægtsgårdsfesten 14. maj 1942 og referere fra 2 taler.

„Jeg lover, vi vil værne om dette flag. Vi vil hejse det på de store dage, der kommer.“ sagde Jacob Fromm ved overrækkelsen af slægtsgårdsflaget.

- Så mon ikke slægtsgårdsflaget hejses søndag den 2. juni 1996.

Hans Hjort Fromm sagde bl. a. i sin tale: „Skæbnen griber ofte ind i slægternes liv, men denne slægt har kunnet føres videre“.

Disse ord gælder også i dag og lad os håbe, at de også vil gælde fremover, så Grarupgaard vedvarende må være i familien Gunge Fromms eje.

*Odense 19-3-1996.  
Hans Erik Brandt*

Kilder:  
Arkivfonden, Landsarkivet for de sønderjyske Landsdele.  
Gamle papirer på Grarupgaard.  
Trap Danmark.  
Bodil Clausen. Fynshav.

# »Grarupgaard«s ejerrække:

- Før 1493: Mads Gun (ca. 1493).  
Frimand på Gradorp  
(Grarupgård, Sparlund, Vestergård).
- Før 1493-?: Nis Madsen (1493).  
Frimand på Sparlund og Grarupgård.
- ? - ca. 1591: Erik Nissen (ca. 1591).  
Frimand på Grarupgård og Sparlund.
- Ca. 1591-?: Hans Eriksen (1591, 1617).  
Frimand på Grarupgård.
- ? - ca. 1660: Niels Hansen (1595-ca. 1660).  
Frimand på Grarupgård.
- Ca. 1660-1698: Peder Knutzen (ca. 1616-1705).  
Frimand på Grarupgård, kirkevæрге  
gift  
Sidsel Nielsdatter (1712 g.).
- 1698-1730: Hans Pedersen (1730).  
Frimand Grarupgård, kirkevæрге  
gift  
Mette Hansdatter (ca. 1668-1748 g.).
- 1730-1733: Enken Mette Hansdatter.
- 1733-1752: Peter Hansen (1711-1752).  
Frimand på Grarupgård.  
gift  
Anneken Nielsdatter (1717-1750 g.).
- 1752-?: Administreres Grarupgård af:  
Niels Matzen, gdm. Heisagger.
- ? -1781: Hans Petersen Gunge (1739-1781).  
Frimand på Grarupgård.  
gift  
Maria Catharina (1742-1793 g.).
- 1781-1793: Enken Maria Catharina Nissen.
- 1793-1832: Jørgen Hansen Gunge (1769-1832).  
Frimand på Grarupgård.  
gift  
Ingeborg Nisdatter Paulsen (1772-1841).
- 1832-1836: Enken Ingeborg Gunge.
- 1836-1893: Jens Jørgen Fromm (1806-1894).  
Ejer af Grarupgård. Dannebrogsm.  
gift  
I: Maria Magdalene (1801-1838).  
II: Anne Sophie Gottfriedsen (1821-1893).
- 1893-1920: Thomas Asmussen (1847-1925),  
kirkevæрге  
gift  
Anna Kirstine Rudbeck (1860-1927).
- 1905-1917: Jens Jørgen Gunge Fromm (1880-1917)  
- forpagter Grarupgård.
- 1920-1962: Jacob Rudbeck (1893-1963).  
Ejer af Grarupgård, Rd.  
gift  
Anne Holm (1898-1976).
- 1963-1990: Thomas Asmussen Gunge Fromm (1927-).  
Ejer af Grarupgård  
gift  
Aase Kirstine Møller (1932-).
- 1990- Anders-Jacob Gunge Fromm (1957-).  
Ejer af Grarupgård, kaptajn af R.  
gift  
Margot Mohr, sygeplejerske.

## Nyt fra kredsene

### LOLLAND-FALSTER KREDSSEN

Torsdag den 7. marts 1996 holdt kredsens generalforsamling på Højmølle Kro, Ønslev. Formanden Jens Peter Skov Jensen aflagde beretning om året 1995 og omtalte, at slægtsgårdsarkivet på Gl. Estrup har anskaffet EDB anlæg for at kunne styre de meget omfangsrige arkivalier. Årsmødet i 1996 afholdes i Christiansfeld i Sønderjylland. Næste årsmøde afholdes i 1997 på Falster og tilrettelæggelsen er i fuld gang.

Kassereren Knud Markersen aflagde det reviderede regnskab for 1995, der balancerede med kr. 6.121,99 og udviste en beholdning på kr. 4.627,74.

Der foretoges valg til bestyrelsen, idet Knud Markersen ikke ønskede at fortsætte. I stedet valgtes Hans Chr. Christensen, Gl. Skovgård, Pårup ved Nørreballe. Formanden takkede Knud Markersen for næsten 25 års arbejde i bestyrelsen og overrakte en gave bestående af 6 flasker rødvin. Knud Markersen takkede for gaven og udtalte, at det har været en meget stor glæde at være med i arbejdet i alle disse år, men at det nu var tiden til at nye kræfter kommer til. Kredsens næste sommerudflugt blev drøftet. Der var forslag om at lade den gå til Tyskland. Ud over Rostock og hjem over Puttgarden f.eks.

Efter en kaffepause holdt ejendoms konsulent Michael Munthe Fog, Sorø et foredrag om landsbrugslovene, særligt med henblik på generationsskifter, gaveafgifter, sammenlægninger, samdrift og afstandskrav krydret med en mængde tal for landbrugsstørrelser, mælkekvoter m.m.m. Der var en hel del pudsigheder i lovens udformning og virkemåder, som måske kunne trænge til en revision. Der var stor spørgelyst hos deltagerne, som blev besvaret på en meget sagkyndig måde.

Ejendoms konsulenten er slægtsgårdsforeningens nye rådgiver i det østlige Danmark. Han vil være medlemmerne behjælpelig ved ejerskifter og generationsskifter, hvis man ønsker sagkyndig bistand. Formanden takkede konsulenten for det meget oplysende og interessante foredrag.

*Knud Markersen.*

### HIMMERLANDSKREDSSEN

Kredsens afholder generalforsamling den 22. maj. Aftenens øvrige program, samt oplysning om tid og sted meddeles senere.

### VEJLE AMTSKREDS

Kredsens besøgte »Bicon Club« tekstilindustri den 19. marts. Efter kaffepausen afholdtes generalforsamlingen. Mødet var velbesøgt og meget vellykket.

Sommerudflugten er fastsat til 11. juni. Vi mødes hos bestyrelsesmedlem Else og Johannes Thomsen, »Ødegaard«, Egelandsvej 11, Øster Starup, Egtved.

Her drives 70 ha og man har 75-80 jerseykøer. Stuehuset er 300-400 år gammelt og restaureret i 1984.

Derefter kører vi til Søgaard, der ejes af Annelise og Jens Erik Uth, som er femte generation på gården. Gården drives med fedekvæg. Fra haven er en meget flot udsigt over Dons Søerne.

Vi kører til slut en tur gennem området og slutter på den gamle kgl. privilligerede »Aagaard Kro«.

*Oluf Føns Knudsen.*

## FYNSKREDSSEN

Slægtsgårdsforeningens Fynskreds holdt årsmøde den 27. marts på Ringe Hotel.

Aftenens taler var Hans Bang Hansen, der er nyvalgt næstformand i De danske Landboforeninger. Hans Bang Hansen havde kaldt sit indlæg: »Har dansk landbrug en fremtid«.

I sit indlæg kom Hans Bang Hansen ind på en Foulum undersøgelse, der belyser de aktive landmænds ønsker til tilværelsen som selvstændige.

Ønsket om familieharmori og tryghed prioriteres højere end indtjening, altså et jævnt og muntert virksomt liv, og det er nok ikke så underligt, omend det ikke ganske harmonerer med den udvikling, vi er vidne til.

Undersøgelsen viste også, at unge landmænd kan leve med en meget høj gældsprocent, og at topeffektiviteten for besætninger ligger omkring 180 køer og 700 søer, men også at man har næsten den samme effektivitetsgevinst ved 80 køer og 250 søer, og at de få procent der mangler, kan hentes ind ved en effektiv ledelse.

Hans Bang Hansen gjorde sig nogle tanker om handel med produktionsejendomme og påpegede, at hvis en god ejendom skal sælges til en god pris, må sælger ind og tage et medansvar, altså lade penge stå i ejendommen.

EU's landbrugspolitik er under pres, og i dag forhandles med 10 østeuropæiske lande med henblik på optagelse i EU. Hvis det falder på plads i løbet af nogle år, bliver arealet udvidet med 33%, og befolkningen med 29%, og det ligner jo balance, men en langt større del af befolkningen i de nye demokratier er direkte afhængige af landbruget.

Hans Bang Hansen understregede, at det ikke er for landbrugets skyld, at man skal udvide EU, men klare et spørgsmål om Europas sikkerhed, der er målet.

Hans Bang Hansen understregede udviklingen i kornlagrene. Nu rækker lagrene til 42 dages forbrug.

Forslaget til ny struktur i landbrugets top fik nogle bemærkninger med på vejen både fra Hans Bang Hansen og forsamlingen, og ingen var særlig imponeret over forslaget.

Mødet var besøgt af ca. 50.

I kaffepausen blev der holdt generalforsamling, hvor formanden Poul Mahler appellerede til forsamlingen om at skaffe flere medlemmer.

Formanden fortalte, at sommerudflugten bliver fredag den 5. juli. Nærmere vil tilgå.

CMC.

## MIDTJYSK KREDS

Kredsen har afholdt bestyrelsesmøde og valgt ny formand. Det blev bestyrelsens yngste medlem Jens Skytte, da man fra kredsbestyrelsens ønskede et generationskifte.

Til posten som sekretær valgtes Eigil Overby, Klaus-holm.

Midtjysk kreds indbyder til aftenudflugt tirsdag, den 11. juni 1996 til middelalderborgen Spøttrup i Salling.

Og den 13. juli inviteres til eftermiddagsmøde med besøg på herregården Vindum Overgård, der i dag drives som moderne planteavlsgård. Kaffen nydes på nærmeste cafeteria, hvor der vil blive afholdt generalforsamling. Derefter bliver der besøg hos Anne og Jens Knudsen, Rødbøggård i Vindum. Dyreholdet består af søer, slagtesvin og kødkvæg.

Fru Anne Knudsen er for nylig blevet valgt til formand for Landsforeningen af Landsbysamråd, og hun fortæller om foreningens idégrundlag.

Eigil Overby.

## HADERSLEV KREDSSEN

Kredsen har afholdt forårsmøde med generalforsamling på Tørning Kro v/Hammelev med 44 deltagere den 29. februar 1996. Det var et rigtigt godt møde midt i »vinteren«. Ejendomskonsulent Michael Munthe Fog, Sorø behandlede emnet: »Arvelov og generationsskifte« på en særdeles god måde. Det er et emne der er evig aktuelt, Munthe Fog har en særdeles overskuelige og forståelig måde at lægge det frem på.

Sommerudflugt onsdag den 3. juli 1996 kl. 19.30 vil blive i naturområdet ved Haderslev Dam, hvor der er sket store ting de seneste år.

Mødested: Hotel »Damende« v/Fredsted vest for Haderslev.

Det vil være en guidet tur, så vi kan få orientering om stedet. Vel mødt! - du bestemmer selv, hvor langt du kan og vil gå. - Vi slutter med kaffe på »Damende«.

## Arkivets nye medarbejder

Slægtsgårdsarkivet har ansat historikeren, dr. phil. Jens Chr. V. Johansen til at varetage de gårdhistoriske undersøgelser.

Her fortæller den nye medarbejder om sig selv og sine historiske arbejdsområder.

Jeg er født i 1949 på stenbroen, nærmere bestemt på Nørrebro i København, lige præcis uden for det nogle måske kender som »Den sorte firkant«. Der boede jeg så i de næste 26 år. Megen muld har jeg ikke under neglene, ikke engang fra legepladsen. Men begge mine bedsteforældre kom fra landet (henholdsvis Borup- og Glumsø-egnen).

Der var intet i mine forældres baggrund, der tydede på, at jeg skulle blive historiker, men en fremragende lærer på Det Kgl. Vajsenhus fik mig på et meget tidligt tidspunkt gjort interesseret i dette vidunderlige fag.

Nogle vil måske vide, at jeg efter min afsluttende uddannelse fra Københavns Universitet i 1978 har skrevet og offentliggjort meget om de danske hekse- og trolddomsprocesser. Det handler i virkeligheden om en gammel kærlighed, eller hvilket udtryk der egentlig burde bruges og passer bedre til et sådant emne.

Allerede som stor teenager gik jeg i biografen og så nogle aldeles rædselsfulde film om hekseforfølgelser, og her tænker jeg ikke på Carl Th. Dreyers »Vredens Dag«. Disse film stimulerede min fantasi i en sådan grad, at jeg på et tidligt tidspunkt i mit historiestudie overvejede, om jeg ikke skulle kaste mig over dette spørgsmål.

Resultatet blev, at jeg i 1991 forsvarede en disputats, der hedder »Da Djævelen var ude ... Troldom i det 17. århundredes Danmark« for den filosofiske doktorgrad.

Disse studier førte dog med sig, at jeg også blev optaget af andre sider af livets mørkere aspekter i tidsrummet fra 1500 til 17.00. Jeg gav mig derfor i gang med at studere det, der betegnes som »historisk kriminologi« eller »historisk kriminalitetsforskning«. Til forskel fra mange andre - især i udlandet - der i den forbindelse kun studerer drab, mord og slagsmål, seksualforbrydelser og tyverier, har hele aspektet af foreteelser, der blev bragt for domstolene interesseret mig. Jeg har således været optaget af at prøve at forklare, hvorfor vi ved domstolene i det 17. århundrede kan finde så mange gældssager, - hvorfor menneskene dengang henvendte sig til tinget for at kræve beløb

tilbagebetalt, som vi i vor tid vil betragte som meget små beløb, ren klatgæld.

Når man således i slutningen af 1980'erne og begyndelsen af 1990'erne studerede domstolsaktiviteten for 300 år siden og samtidig fulgte lidt med i dagspressen, kunne jeg ihvertfald ikke undgå at blive grebet af især et bestemt begreb, der hele tiden dukkede op. Det er begrebet »retssikkerhed«. Der bliver skrevet side op og side ned om »retssikkerhed«, og jeg har i en kronik i dagbladet Politiken hævdet, at de færreste ved, hvad dette begreb reelt dækker over. Under alle omstændigheder betragtes »retssikkerhed« som et meget moderne begreb, og jeg har da forsøgt at dokumentere, at selvom ordet ikke blev benyttet i det 17. århundrede, så kan vi finde præcis det samme indhold i mange af de retslige forhold.

Det har altsammen frygteligt meget med domstole og lovgivning at gøre, er der nok nogle, der vil mene. Så lad mig da slutte af med at understrege, at jeg i den seneste tid også har forsøgt mig med et nyt emne. Til en bog om Skandinavien der skal udkomme i England om nogle år, var jeg blevet bedt om at skrive et afsnit om »Folkekultur og materiel kultur«. Erfaringsmæssigt kommer et sådant afsnit ofte til at handle om overtro og om landbrugsredskaber; det havde jeg ikke lyst til at skrive om, hvorfor jeg valgte at beskæftige mig med en fest på landet (sommer-i-byen-festen) i midten af det 18. århundrede, med det tøj festdeltagerne havde på, med det mad der blev spist og med den musik, der blev spillet og de danse, der blev danset til festen. Mest overraskende var det nok at konstatere, at der ikke var den store forskel på maden til hverdag og til fest; hverken danskere eller nordmænd har nogensinde forstået at udnytte al den fisk, der blev fanget også dengang. En fiskesuppe bestod af en slags fisk, og det var det.

Åh ja, jeg er gift på tiende år med en historiker, og vi har to drenge, der hedder Hans Christian og Morten.



## Landbrugsmessen Gl. Estrup

Lørdag-søndag  
den 22. og 23. juni 1996

Det overordnede formål med at etablere en »landbrugsmesse« på Gl. Estrup er at videreføre den kulturarv, som dyrskuerne er og har været gennem generationer og at skabe positiv interesse for både dansk landbrug samt handel og industrier, der knytter sig dertil. I området Århus Amt er utrolig mange små lokale skuer bukket under, dels fordi de økonomisk ikke var rentable, dels nok fordi man »glemte« at tilpasse sig nye tider og skikke.

Med etableringen af en »landbrugsmesse« på Gl. Estrup vil der - et langt stykke ind i fremtiden - være skabt mulighed og økonomisk grundlag for dels en videreførelse af kendte dyrskuer, dels med en masse nye aktiviteter og med rige muligheder for kulturelt, socialt og folkeligt samvær. Landbrugsmessens mangeartede aktiviteter vil give den besøgende en positiv oplevelse af både det moderne land- og skovbrug, gartneri og de dertil knyttede industrier, handel og håndværk.

At skabe kontakt og forståelse mellem producent og forbruger er uhyre vigtigt i dag, hvor en til tider oppisket stemning, har skabt en dyb forståelseskløft og har ødelagt meget af det tillidsforhold, der gerne skulle være mellem forbruger og producent.

Lokaliteten Gl. Estrup med Dansk Landbrugsmuseum er det rigtige sted at etablere en landbrugsmesse. Forøvrigt har der år tilbage været afholdt dyrskue på Gl. Estrup.

På Landbrugsmuseet arbejder man gennem alle aktiviteter med formidling af landbruget i fortid og nutid og er i høj grad kontaktskabende mellem by og land. Det nære samarbejde med museet giver rig mulighed for at trække på museets erfaringsgrundlag. Landbrugsmuseet besøges årligt af 70-80.000 besøgende. Adgangsbilletter vil da også gælde for både museet og landbrugsmessen.

Landbrugsmessen bliver af to dages varighed. Den skal afholdes hvert år i juni måned og vil i 1996 blive afholdt 22. og 23. juni.

Det hele afsluttes med Sct. Hansfest, hvor fhv. minister Britta Schall Holberg holder bål-talen.

OGN.

### Velkommen til nye medlemmer:

Gårdejer Karen og  
Knud Borgen Uhre  
»Uhregaard«  
Uhrevej 3  
6862 Tirstrup

Hvidovre Slægtsforskere  
»Rytterskolen«  
Hvidovre Kirkeplads 1  
2650 Hvidovre

Gårdejer  
Kristian Vedel Jensen  
»Hjørnegaard«  
Trøstrup  
5210 Odense NV.

Jens Chr. V. Johansen  
Dalgas Boulevard 71, 3 tv  
2000 Frederiksberg.

Politiassistent  
Kurt Sørensen  
Grevsensgade 26  
4220 Korsør.

Sorø Amts Landøkonomiske  
Selskab  
V/hr. godsejer  
C.H de Neergaard  
Gyldenholmvej 6  
4200 Slagelse.

Lokalhistorisk Arkiv  
Hovedgaden 8  
Poulstrup  
9760 Vraa.

Gårdejere Susanne Odgaard og  
Niels Jørgen Madsen  
»Vestermærk«  
Anerbjergvej 48 Sdr. Bork  
6893 Hemmet

Østsjælland Landboforening  
Erhvervscenteret  
Industrivej 7  
4683 Rønnede

Gårdejere Kirsten og  
Jens Richard Hansen  
»Askelund«  
Haldagermagle  
4250 Fuglebjerg

Niels Elsnap  
Hedegårdsvej 16  
9362 Gandrup

Charlotte Petersen  
Bollervej 155  
8700 Horsens

Gårdejere Kirsten og  
Aksel Petersen  
»Ottestrupgaard«  
Ottestrupvej 5  
4200 Slagelse

Finn Kyhn  
Kildetoften 18  
5600 Faaborg

*Spøttrup, som den ser ud efter restaureringen. Den 11. juni besøger Midjysk kreds den gamle borg, som absolut er et besøg værd.*



## Middelalderborgen Spøttrup

*Af arkivar E. Overby,  
Dansk Slægtsgårdsarkiv*

**A**f den danske middelalders mange borge med metertykke mure står der i dag kun enkelte nogenlunde urørt tilbage. En af dem er Spøttrup ved Limfjorden. Som borg har den dog også lidt overlast; - af det enorme voldanlæg er med tiden en stor del blevet sløjft, ligesom det indre har undergået væsentlige ændringer, men efter en grundig istandsættelse omkring 1940, kan man i dag sige, at Spøttrup er det bedste, der kan bydes dem, der vil studere et dansk middelalderligt fæstningsværk.

Spøttrup ligger nær ved kysten på en lavtliggende grund og ved den tidligere udtørrede, men nu gendannede, sø, som grænser tæt op mod borgens vestside, og som har stået i forbindelse med Limfjorden. Bygningen har på alle sider været omgivet af dobbelte volde og grave, som endnu var delvist bevarede inden restaureringen.

I det 14. århundrede har der eksisteret et gods i Rødding ved navn Spydtope, måske efter nedrivning af en landsby af samme navn. En hr. Christen Knudsen fik den overdraget ved ægteskab med fru Kirsten, og han solgte det til den mægtige Niels Bygge til Nørre Vosborg og Hald. Hans barnebarn rigsråd Johan Skarpenberg blev i 1421 begravet i Viborg Domkirke, og retten til et så fornemt hvilested har han formentlig sikret sig i 1404, hvor han i et gavebrev overdrog Viborg bispestol »Spittrup med mere gods«.

Hvor det ældste Spøttrup har ligget, ved man ikke med sikkerhed, men en usikker overlevering har placeret det nordøst for den nuværende borg. Stedet var dog uden tvivl af stor betydning, idet det blev det admini-

strative centrum for de betydelige godsmængder, som Viborg-bisperne fik samlet i det sydvestlige Salling.

Hvem der byggede den nuværende borg, ligger hen i det uvisse. Efter byggestilen kunne det være den højt-begavede Niels Glob, der bestred bispeembedet i 20 år op til 1498, men tager man voldsystemet i betragtning, er historikere mere tilbøjelig til at pege på en af hans efterfølgere, Erik Kaas. Byggeriet har under alle omstændigheder fundet sted omkring 1500-tallet efter en enestående plan. Med et vestvendt bakkehæld ned mod Spøttrup Sø, er stedet omhyggeligt valgt. Oprindeligt har man ønsket at opføre to østvestløbende langhuse forbundet med to tværgående længer, men af disse blev kun den østlige opført. Vestfløjen har man af en eller anden grund opgivet til fordel for en spærremur og et porttårn. De omgivende forsvarsværker, en ydre og en indre voldgrav med mellemliggende ni meter høj vold, egnet til at beskytte mod kanonild, har sammen med søen tilsyneladende gjort borgen næsten uindtagelig.

Hvordan har Spøttrup og anlæg omkring borgen da set ud i senmiddelalderen?

For på ret vis at komme i borgen skulle man over en ydre voldgrav og gennem en tunnelagtig voldport, derefter over endnu en grav og gennem et porttårn. Det menes, at der til begge porte har hørt vindebroer. Den svære vold forhindrede, at borgen kunne beskydes direkte med kanoner, det nye ødelæggelsesvåben. På voldkronen har der været brystværn bestående af palisader med indskudte skansekurve, d.v.s. jordfyldte beholdere, der gav god dækning mod fjendens ild, og forsvarerne har i god sikkerhed kunnet beskyde angriberne med deres primitive bøsser. Sydfløjen var hovedhuset, hvor slotsherren og han foged havde deres boliger. I østfløjen lå borgens store sal, mens nordfløjen rummede kapel og køkken. Tagetagen i alle længer var

skytteloft, og da den lå højere end volden, kunne eventuelle angribere herfra tages under beskydning. Ovenpå spærremuren i vest løb en skyttegang, der forbandt nord- og sydfløj. Det fremskudte porttårn var vigtigt for forsvaret, idet der her var opstillet kanoner, hvormed der kunne skydes i tre retninger. At der har været vindebro ved indgangsporten bevises ved to nu til-murede huller i porttårnets mur, der har været til dens kæde-træk. På murene til fløjene kan man se Spøttrup mange »hemmeligheder«, latrinkanaler, som i de fleste tilfælde udgår fra skytteloftet.

Inde i borggården må der foran de højtsiddende døre have været gangbroer, hvad bevises af spor efter indsatte bærebjælker. Da de to fløje har forskellig etageinddeling, var broerne placeret i forskellige højde, men de må indbyrdes have været forbundet med trapper, ligesom der må have været mindst en hovedtrappe med forbindelse med jorden. Skulle det lykkes en fjende at trænge ind i gården, ville han sandsynligvis finde hovedtrapperne fjernet og sig selv under beskydning fra skytteloftet og kælderetagens luger og skydeskår.

Sydfløjen, borgens hovedbygning, kommer man til gennem det firkantede trappetårn. Her har kælderen fungeret som magasin, og det samme gælder næste etage, et kæmpe-mæssigt, overhvalvet, men næsten vinduesløst rum, som imidlertid af Belowslægten blev omdannet til en lys og festlig riddersal. Herover igen boede herskerne. Østfløjen er domineret af et stort rum, brugt af slotsherren (bispen) til repræsentative formål. Midt i den ene endevæg ses en tilmuret dør. Det er her, der har været indgang til de bispelige gemakker, og også her var der bygget en trappe med plads til vagtpost. I nordfløjen findes der et storlinjet rum med grænse til østfløjen, og det har sandsynligvis fungeret som kapel. Den anden ende af fløjen er stærkt ombygget, men borgens køkken med ildsted, brønd og afløb til voldgraven har dog kunnet genskabes. Det nære naboskab til borgens »hemmeligheder« har sikkert ikke ligefrem forbedret drikkevandets kvalitet!

Hvor usandsynligt det end lyder, så lykkedes det alligevel for en primitiv udrustet bondehær under Skipper Clements ledelse at besejre den stærke fæstning. I 1533 under Grevefejden skal Spøttrup være blevet afbrændt i følge en beretning, nedskrevet 60 år efter begivenheden, af historikeren Arild Huitfeldt. Måske var det dog ikke selve borgen, men ladegården, der gik op i luer.

I 1536 ved reformationen overgik borgen til kongemagten. I 43 år blev den drevet af lensmænd, indtil i 1579 Frederik 2. forærede Spøttrup til Henrik Below, en Mecklenburgsk adelsmand, som kongen ønskede at begunstige. På daværende tidspunkt hørte der 76 gårde og 4 møller plus forskellige rettigheder under godset. I Belows tid fik bygningen et mere slotsagtigt udseende, der blev tilføjet to trappetårne og et skummelt magasinrum blev omdannet til en festlig riddersal. Below-familien blev tvunget til at sælge borgen i 1648, efter at de økonomiske forhold var blevet udhulet på grund af

Christian 4. uheldige krigsførelse. De følgende ejere fik også økonomiske problemer, og det var først efter at Aksel Rosenkrantz i 1702 erhvervede Spøttrup, at der igen kom ordnede forhold. Det hed sig da om borgen, at den var »meget forfalden og ruineret«, men Rosenkrantz fik tilført tømmer fra en tidligere skånsk besiddelse, og blot tyve år senere omtales gården som »meget velbyggt«. Hans søn, gehejmeråd Mogens Rosenkrantz fortsatte restaureringen. Det er hans og hustruens navnetræk (MR og CH, der sammen med årstallet 1762 findes opsat i smedejern på porttårnets facade. Mogens Rosenkrantz døde i 1776, og samme år blev Spøttrup med sine daværende 247 TD.H. solgt for ca. 40.000 Rd. til kammerherre Matthias Richter, der i 1784 mageskiftede borgen for Voldbjerg til Peder Nissen. Spøttrup blev i

1803 overdraget sønnen Nis Nissen, der er kendt som legatstifter. Han gjorde meget for herregårdens udvikling og den blev i hans tid en mønster-gård, som bidrog til at fremme landbruget i Salling. Især lagde han vægt på studeopdrætning.

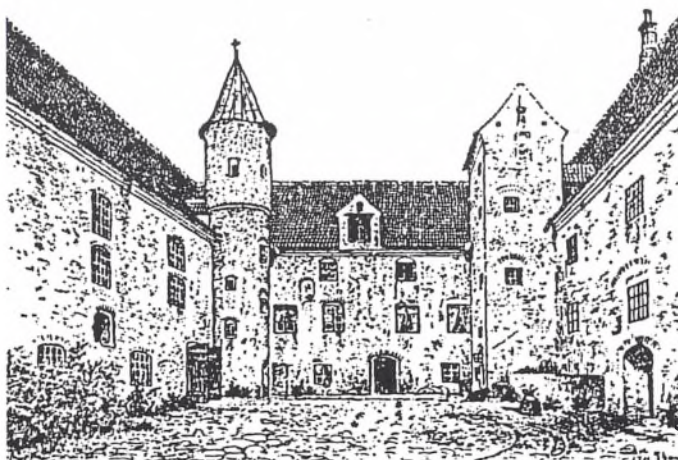
Efter Nis Nissens død solgtes Spøttrup til et konsortium, der frasolgte bøndergodset, og i den følgende periode kom herregården til at lide stor skade. I nordfløjen indrettedes i 1870 brændevinsbrænderi, og dele af vol-

dene sløjfedes. Endelig, i 1918, blev bygningerne fredede, og da ladegården brændte i 1937 fik daværende indenrigsminister Bertel Dahlgaard udvirket, at staten købte Spøttrup, som derefter, som omtalt, blev restaureret og åbnet for publikum. I overensstemmelse med det radikale Venstres politik blev jorden udstykket til 28 statshusmandsbrug.

Arkitekten, kgl. bygningsinspektør Mogens Clemmensen valgte at bevare borgens renaissance-karakter, samtidigt med at han ønskede at fremdrage, hvad der havde værdi fra ældre tider. Således genopførtes de nedrevne »hemmeligheder« på alle fløjene, skillerum blev revet ned, så den pragtfulde riddersal atter kom til sin ret, og beboelseslejligheden i øverste stokværk fremtrådte i den skikkelse, den havde haft i det 18. århundrede. I østfløjen gennemførtes den middelalderlig etageinddeling med det høje mellemstokværk, og i nordfløjen, hvis indre var helt raseret, fulgtes samme princip. Det nederste stokværk fik atter sine gotiske hvælvinger, og i fløjens vestende genskabtes det gamle køkken, der oprindeligt havde sin plads der. Endelig genopførtes vest- og sydvolden, hvis højder man tog efter den urørte østvold, og på de fundamenter, man havde fundet, byggedes en hvælvet port gennem volden.

Borgen og dens nærmeste omgivelser, der var blevet overdraget indenrigsministeriet, betegnes siden 1988 som den selvejende institution, Spøttrup Borgmuseum, der selv står for museumsdriften.

Fra Spøttrup Kommunes side er man meget interesseret i udbygningen af turisme omkring borgen. Det har medført, at man for øjeblikket arbejder med planer at opføre en middelalderlandsby i området.



Borggården på »Spøttrup«

# Gode jordbrugsprodukter

Af Jens Hansen, Haslev. Medlem af Dansk Slægtsgårdsforenings hovedbestyrelse.

**E**n gang da jeg sad og drak snaps hos en svensk ven, lagde jeg mærke til, at der på flaskens etikette stod: »gjort af gode jordprodukter«.

En enkel og god anbefaling af produktet. Forklaringen af f.eks. fødevarernes sunde status og gode indhold bliver helt misforstået, og vi føler os usikre overfor fødevarernes kvaliteter.

*Det er vor tids skepsis overfor alt. (Det er sikkert noget skidt! Gad vide om det passer?). Det breder sig som ringe i vandet, og det næste bliver, at man tror der er noget om snakken.*

Videre sidder vi og bider af nogle og er bange for at falde i søvn, for det er jo ikke sikkert, at vi vågner igen.

Dette er ikke skrevet som forsvar overfor fødevarerne, der kritiseres voldsomt, men til forklaring på en holdning.

Jeg vil komme med et par oplevelser på, hvad der er sket af udvikling, eller om man vil - afvikling af tilliden til det enkle.



Da jeg var dreng, gik der en »skatteopkræver« rundt i kommunen, en lokal person, der havde det job som bibeskæftigelse at kræve skat op. På hans blanket var der en rubrik, som jeg ikke tror, der findes i dag: »Frivillig bidrag« - ingen armvridning.

Der var mange, som indbetalte frivillige beløb. Det gik selvfølgelig til velgørenhed til folk, der havde dårlige kår, sygdom eller

til undervisning o.s.v. Det tvivlede ingen på. Derfor så mange frivillige bidrag.

Min gamle bedstemor var kommet op i årene og havde levet et meget aktivt liv. Havde fred med sin Gud og fred med sin næste, som der står skrevet; men hendes legeme var altså ikke nyt mere, det trængte til et eftersyn, derfor gik hun til sin huslæge, som hun kendte godt og spurgte: »er der noget i vejen? - kan der gøres noget?« Hvortil han svarede hende: »man kan ikke give en gammel hest en ny pisk«. Hvorpå hun gik hjem med fred i sjælen, fordi hun troede på, at han mente det bedste for hende.



Vi må huske, at mistillid er et tveægget sværd: »tyv tror, at hver mand stjæler«.

I min bedstemors generation havde de det moralske selvjustitssystem, at de ikke lod solen gå ned med ufred i sjælen, hvis de havde øvet uret mod nogen. De havde den tro, at én overvågede det hele oppe fra. Derfor blev den slags problemer klaret uden ukvemsord, politi eller andre myndigheders indluden

Jeg spørger bare: »Da vi nu lever her på jorden, var det så ikke bedre, at vi viste ansvarlighed overfor hinanden i al vores gøren, dermed kunne vi som gave få tillid til gengæld«.

*Hermed en skål i et godt »jordbrugsprodukt«!*

## Bonden i kunsten

112 sider.

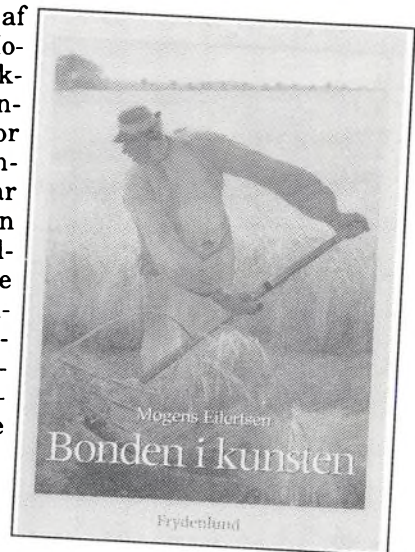
198 kr.

Udgivet af forlaget Frydenlund Grafisk.

I 1992 bragte Landsbladet en artikelserie med fællestitlen Bonden i kunsten.

De var skrevet af kunsthistorikeren Mogens Eilersen. Artiklerne fra dengang danner grundlaget for bogen Bonden i kunsten. Landbruget står i dag for ca. 4% af den samlede beskæftigelse, alligevel opfatter de fleste af os stadig Danmark, som et landbrugsland, men landbruget og landbokulturen er ikke længere hver mands eje.

Bonden i kunsten er en billedfortælling om mennesker, landskaber, gårde og dyr, men det viser også en flig af bondebilledets kunsthistorie.



OGN.

### Jens og Anna Jensens Fond

udlåner penge til unge landmænds etablering af selvstændigt landbrug, både ved familiehandel og ved køb på det frie marked.

Ansøgninger kan fremsendes løbende og bliver behandlet på halvårlige møder.

Fonden yder også legater til unge landmænd under uddannelse. Legat er enten på 5.000 kr. eller 10.000 kr. Legaterne skal primært anvendes til studierejser i udlandet.

Ansøgning kan fremsendes hvert år inden udgangen af april måned, og vil blive behandlet i maj/juni måned.

Henvendelse til: **Carl Martin Christensen, Kaaregaard, Badstrupvej 39, 5485 Skamby.**



## Tilmelding til Dansk Slægtsgårdsforenings årsmøde den 1. og 2. juni 1996.

Tilmelding kan ske skriftligt, gerne hurtigst muligt, til Slægtsgårdsforeningens kasserer og sekretær Inger M. Hansen, Bjerggårdsvænget 9, 2840 Holte, senest 1. maj 1996, hvorefter deltagerliste m.m vil blive fremsendt sammen med girokort af mødeudgifter.

FØLGENDE DELTAGERE TILMELDES (skriv tydeligt):

Stilling: \_\_\_\_\_

Navne: \_\_\_\_\_

Adresse: \_\_\_\_\_

Telefon: \_\_\_\_\_

HERMED BESTILLES (skriv antal)

\_\_\_\_\_ Eftermiddagskaffe, lørdag

\_\_\_\_\_ Middag, lørdag, incl. fællesudgifter

\_\_\_\_\_ Frokost, søndag, incl. fællesudgifter

»Den Gamle Grænsekro«:

\_\_\_\_\_ Dobbeltværelse med bad \_\_\_\_\_ Enkeltværelse med bad

\_\_\_\_\_ Dobbeltværelse uden bad \_\_\_\_\_ Enkeltværelse uden bad



**Haderslev Vandrehjem:**

\_\_\_\_\_ Dobbeltværelse

**Bondegårdsferie:**

\_\_\_\_\_ Dobbeltværelse

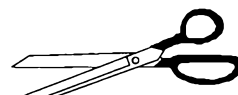
**Busser:**

\_\_\_\_\_ Bus, søndagsudflugt

\_\_\_\_\_ Bus fra Sjælland med påstigning i \_\_\_\_\_

\_\_\_\_\_ Slægtsgårdsemlen a kr. 20.

KLIP!



**KUPON TIL EGNE BRUG:**

\_\_\_\_\_ Eftermiddagskaffe, lørdag

\_\_\_\_\_ Middag, lørdag, incl. fællesudgifter

\_\_\_\_\_ Frokost, søndag, incl. fællesudgifter

»Den Gamle Grænsekro«:

\_\_\_\_\_ Dobbeltværelse med bad \_\_\_\_\_ Enkeltværelse med bad

\_\_\_\_\_ Dobbeltværelse uden bad \_\_\_\_\_ Enkeltværelse uden bad



**Haderslev Vandrehjem:**

\_\_\_\_\_ Dobbeltværelse

**Bondegårdsferie:**

\_\_\_\_\_ Dobbeltværelse

**Busser:**

\_\_\_\_\_ Bus, søndagsudflugt

\_\_\_\_\_ Bus fra Sjælland med påstigning i \_\_\_\_\_

\_\_\_\_\_ Slægtsgårdsemlen a kr. 20.



Returadresse: Inger M. Hansen, Bjerggårdsvangen 9, 2840 Holte

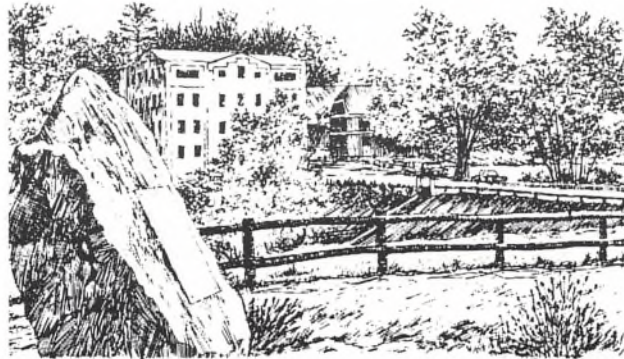
# Haderslevdalen

**D**en lange, smalle fjord ind til Haderslev og Haderslev Dam er det yderste af den 25 km lange tunneldal, der strækker sig fra Lille Bælt til Vojens. Fra små bække samles vandet i tunneldalens mange vandløb, som ender i Tørning Å.

Siden middelalderen har man ved opstemning af åen udnyttet vandet til at drive forskellige former for møl-leri ved Tørning, Christiansdal og Haderslev. Det er disse opstemninger af vandet, der har skabt søerne Stevning Dam og Haderslev Dam.

Området fortæller en spændende kulturhistorie. Ved Tørning kan man se resterne af en af de mægtigste middelalderborge i Sønderjylland.

På Tørning Mølle blev vandkraften udnyttet til maling af korn til mel, mens der ved Christiansdal blev udviklet flere energikrævende industrier.



Tørning Mølle

## TØRNING

På voldstedet ved Tørning Mølle lå der i middelalderen en af de største og vigtigste borge i Sønderjylland, Tørninghus. I 1300 og 1400-tallet spillede borgen en stor rolle i kampene mellem danske konger og holstenske grever. Borgen blev forgæves belejret og angrebet af den danske kongemagt.

Borgen lå på en høj bakkehalvø, som strækker sig ud i tunneldalen. Herfra var det muligt at kontrollere de vigtigste veje op gennem Jylland. 1597 brændte borgen, og i dag ses kun det vældige voldsted og enkelte murrester. Går man lidt mod syd ad vejen mod Tørninggård, ses sporene af de vældige voldgrave.

Tørning Mølle har haft nær tilknytning til borgen og er sandsynligvis lige så gammel. Møllen er brændt flere gange - sidst i 1907, hvorefter den er genopbygget og nu står som et fint eksempel på industrimøllebyggeriet i begyndelsen af dette århundrede.

## CHRISTIANSDAL

Christiansdal er et stykke enestående industrihistorie. I 1772 anlagdes blikfabrikken Godthaab. Vandkraften drev 6 vandhjul, som trak de hamre der indgik i produktionen. Varerne blev i pramme transporteret til og fra Haderslev Dam gennem Tørning Å. Jernmalmen fra Norge var råvaren, og de fortinnede blikplader blev bl.a. leveret til Sct. Pedersborg.

Blikfabrikken Godthaab eksisterede i fem år, for uden statsstøtte gik den konkurs.

I årene 1780-1798 udnyttedes vandkraften til lærredsvæveri, blegeanstalt og stampemølle. Fra 1798 til 1850

var der oliemølle, så hør- og rapsfrø kunne presses til olie og foderkager.

Under Treårskrigen 1848-1850 blev der anlagt en dansk forsvarsstilling med palisader og forskansning ved dalsænkningen.

Den næste produktion på Christiansdal blev glasstøberi, spejlglas og sodafabrik. Det varede fra 1851 til 1868.

Råvaren kryolit blev hentet i Grønland. Der var ansat 200 personer på denne glasfabrik.

For at udnytte vandkraften bedre, blev der i 1862 anlagt en 1200 m lang kanal fra Stevning Dam til Christiansdal. Da kanalen var i niveau med Stevning Dam kunne man opnå et fald på 13 m ved fabrikken, og når vandhjulene blev afløst af turbiner øgedes energiforsyningen mærkbart, og der kunne indrettes et træsliberi til fremstilling af træ-

cellulose. Desuden etableredes den første fabrik til fremstilling af cellulose med halm som råvare.

Fra 1870 til fabrikken brand i 1907 produceredes cellulose og papir på Christiansdal.

I 1911 begyndte man igen at udnytte vandkraften. Der blev anlagt et elværk, som senere er blevet udbygget.

Nu ser man de beskedne bygninger med turbiner og museum for Christiansdal, dengang det var et industricenter.

## HINDEMADE

Lige vest for Haderslev Dam ligger Hindemade - et moseområde, som blev afvandet i 1935, men som for to år siden blev ført tilbage til eng og sø.

Og endelig har vi lige syd for Hindemade Pamhuleskoven, den største skov i området på 300 ha. Det er en meget frugtbar skov med et rigt dyre- og planteliv. De mange bakker og skrænter imod tunneldalen har været for stejle og utilgængelige til, at der kunne drives landbrug på dem, derfor har skoven fået lov til at udvikle sig.

## PAMHULE

Det er dette meget spændende landskab, som vi kommer igennem på Arsmødeudflugten.

Forturens deltagere får mulighed for at se Tørning Mølle og Christiansdal og til sommer indbyder Haderslevkredsen til besøg på Hindemade, hvor man skal høre om tilbagesførelsen af marken til eng og sø.

OGN.