



## **Dette værk er downloadet fra Danskernes Historie Online**

**Danskernes Historie Online** er Danmarks største digitaliseringsprojekt af litteratur inden for emner som personalhistorie, lokalhistorie og slægtsforskning. Biblioteket hører under den almennyttige forening Danske Slægtsforskere. Vi bevarer vores fælles kulturarv, digitaliserer den og stiller den til rådighed for alle interesserede.

### **Støt Danskernes Historie Online - Bliv sponsor**

Som sponsor i biblioteket opnår du en række fordele. Læs mere om fordele og sponsorat her: <https://slaegtsbibliotek.dk/sponsorat>

### **Ophavsret**

Biblioteket indeholder værker både med og uden ophavsret. For værker, som er omfattet af ophavsret, må PDF-filen kun benyttes til personligt brug.

### **Links**

Slægtsforskerens Bibliotek: <https://slaegtsbibliotek.dk>

Danske Slægtsforskere: <https://slaegt.dk>



Februar 1973

Nr. 182-32. årgang



*Travle arkæologer. Et udsnit af gravefeltet*



**Medlemsblad  
for  
Dansk Slægtsgaardsforening**

**Redaktion:**

Hans Balle,  
Hybenvej 27, 5260 Hjallose.  
Telefon (09) 12 94 73

Artikler og billeder, læserbreve,  
juridiske spørgsmål og øvrige med-  
delelser til »Slægtsgaarden«  
sendes til redaktionen som  
forbeholder sig ret til at forkorte  
artikler og breve, som ønskes  
optaget i bladet.

Eftertryk efter ophavsretslovens be-  
stemmelser.

☆

**Annonceekspedition:**

Agronom Hans Balle,  
Hybenvej 27, 5260 Hjallose.  
Tlf. (09) 12 94 73

Alle henvendelser om annoncer  
rettes til annonceekspeditionen.

☆

**Trykkeri:**

Andelsbogtrykkeriet i Odense.

☆

**Distribution:**

Klager over udeblivelse eller  
forsinkelse af bladet rettes  
til postvæsenet.

Henvendelse om ældre numre  
eller supplementsnumre og  
bilagsblade af »Slægtsgaarden« sker  
til annonceekspeditionen.

# Dansk Slægtsgaardsforening

Oprettet 5. juli 1941

*Lær af fortiden – Lev i nutiden – Virk for fremtiden*

**Landsbestyrelsen:**

**LANDSFORMAND:** Gårdejer Chr. R. Christensen, (R) Badstrup,  
5484 Uggerslev.

Tlf. (09) 85 11 49.

**NÆSTFORMAND:** Gårdejer Einer Petersen, Kikhavn, 3390 Hunde-  
sted.

Tlf. (03) 33 71 49.

Gårdejer Jens Skau, (R) Nygård, 6533 Øster Lindet.

Tlf. (048) – 4 62 03.

Sognefoged, gårdejer Holger Grøntved, Mygdal, 9800 Hjørring.

Tlf. (08) 97 52 31.

Proprietær Bent Bjergskov, Rosenlund, 5350 Rynkeby.

Tlf. (09) 39 13 17.

Hofjægermester Cederfeld de Simonsen, Erholm, 5560 Arup.

Tlf. (09) 43 10 91 (helst kl. 9–10).

Gårdejer H. Chr. Flytkjær, Rindom, 6950 Ringkøbing.

Tlf. (07) 32 03 72.

Forfatteren Salomon J. Frifelt, »Frifelt«, 6870 Ølgod.

Tlf. (05) 24 30 20.

Gårdejer Jens Bligaard, Oddense, 7861 Balling.

Tlf. (07) 58 10 11.

Gårdejer Harald Poulsen, Aspegård, 3752 Østerlars.

Tlf. (03) 99 80 30.

Gårdejer N. Sehested Knudsen, Holmstol, 8883 Gjern.

Tlf. (06) 87 50 19.

Sognefoged, gårdejer Chr. Thyboe, Kirkemosegaard, 8991 Spentrup.

Tlf. (06) 47 70 87.

Gårdejer Holger Buch Juul, Jægergaarden, Høllund, 7100 Vejle.

Tlf. (05) 86 50 21.

Gårdejer Erik Strange, Øverup, 4800 Nykøbing F.

Tlf. (03) 83 92 12.

Gårdejer Jens P. Petersen, Farendløse, 4100 Ringsted.

Tlf. (03) 64 00 24.

*(De tre førstnævnte udgør landsbestyrelsens forretningsudvalg.)*

**Udvalgsformænd:**

Slægtsgaardsarkivet: Forfatteren Salomon J. Frifelt, »Frifelt«,  
6870 Ølgod. – Tlf. (05) 24 30 20.

Bladudvalget: Proprietær Bent Bjergskov, »Rosenlund«,  
5350 Rynkeby. – Tlf. (09) 39 13 17.

**Kassererkontor og medlemsforhold:**

Fru Inger Hansen, Gassehaven 56, 2840 Holte.

Tlf. (01) 80 25 37 (Helst før kl. 8)

Postgironummer 8 31 42.

**Slægtsgaardsarkivet:**

Adresse: H. C. Andersens Boulevard 4 (2. sal t. v.),

1553 København V. Tlf. (01) 11 67 20.

Ledere: Arkivarerne P. K. Hofmansen og Annelise Alstrøm.

(Træffes på arkivet tirsdag og onsdag kl. 14–17).

**Foreningens revision:**

Statsautoriseret revisor Kr. Foged, Rosenvængets Sideallé 8, 2100  
København Ø. – Tlf. Øbro (01) 92 – 30 og Øbro (01) 92 – 5000.

# Skal retten til at erhverve landbrugsejendomme begrænses?

*Eller kan skattemæssig lighed løse problemerne?*

Chr. R. Christensen.

SPØRGSMÅLET om retten til at erhverve landbrugsjord i Danmark har længe været til debat, og landbrugsministerens forslag om forbud for visse kategorier har aktualiseret sagen voldsomt. Og at debatten vil fortsætte med stigende styrke er sandsynligt.

Årsagen er dels byfolks betydelige interesse i at erhverve attraktive landbrugsejendomme først og fremmest for at opnå skattemæssige begunstigelser, som landmændene ikke har, således at ejendommene som følge heraf stiger urimeligt i pris. Men dertil kommer visse forventninger om, at vor indtræden i EF skal føre en ny kreds af købere frem.

Hvad det sidste angår er frygten nok mere en følge af en vis kampagne under markedsdebatten end en egentlig realitet. Hvorfor skulle mennesker fra mildere himmelstrøg søge mod det kolde nord og udsætte sig for sprogvanskeligheder for at slå sig ned her. Vi håber jo at få lige så gunstige afsætningsforhold, som andre har det, men foreløbig er vi da kun på vej.

Hvad byfolk angår må vi erkende, at der findes en del mennesker med naturlig interesse for landbruget, enten fordi de nedstammer herfra og er knyttet hertil, eller fordi de har anlæg for landbrugsdrift. Og de skal være velkomne i vor kreds.

Tilbage er så den store gruppe, der af skattemæssige grunde søger et erhverv, hvori de kan investere en del penge, og dem er vi ikke mere glade for en ligetil. Men af den grund at foretage direkte forbud mod ikke-landmænd om at overtage landbrugsejendomme er dog en betænkelig sag. Herved opnår man nemlig en række utilsigtede ulemper.

Først og fremmest opnår man, at unge der har forladt landbruget og uddannet sig på andet felt ikke kan vende tilbage uden landbrugsministerens allernådigste tilladelse. Det kan være unge, der overgangsmæssigt har haft interesse for anden ger-

ning, det kan være folk, der går ind i andet erhverv for at tjene penge til at overtage landbrug for, det kan være unge, der mener at en alsidig uddannelse er nyttig. Det kan således nævnes at en række godsforvaltere er jurister. Det kan også være unge, der søger beskæftigelse på anden måde, indtil de kan overtage en eventuel slægtsgård. Skal man forbyde dem at vende hjem? Nej, det vil dog være urimeligt.

Hertil kommer, at hvis man forbyder andre at købe landbrug, skaber man også baggrund for at lægge hindringer i vejen for den landboudgdom, der søger ud. F. eks. i en arbejdsløshedperiode. Men hvad skal der blive af landbruget, hvis man forbyder andre end landmænd at købe ejendomme. Der omsættes årligt 4-5000 landbrugsejendomme, medens der kun er godt 1000 unge landmænd til at købe. Hvordan skal den nuværende generation så få dækket den gæld den har pådraget sig ved modernisering af landbruget delvis ved køb af kostbare maskiner og navnlig i den sidste tid ved et uhyre bekosteligt byggeri for at skabe et tidssvarende produktionsapparat? Og hvordan tror man det vil være muligt at få realkreditinstitutionerne til at investere penge til ejendommens overtagelse og fremtidige driftsforbedringer?

Nej, lad os afholde os fra at spille hasard med disse ting. Og lad så lovgivningsmagten tage sig af problemet med at skaffe os skattemæssig lighed mellem dem, der skal leve af at drive landbrug, og dem, der erhverver landbrug som et investeringsobjekt. Man siger, det er svært, og det er nok muligt, men det skulle vel ikke være et uløseligt problem, hvis man virkelig tager fat på det. Om det skal ske ved to selvangivelser eller på anden måde, skal jeg ikke komme ind på her. Problemet trænger sig blot på og forlanger en løsning. *Snart.*

Man må finde frem til en løsning, der skaber rimelige tilstande, og som går mellem landbrugsministerens urimelige forbudsforslag og de nuværende tilstande.

## IB PAULSEN DØD



FÅ dage før sin 60 års fødselsdag døde redaktør Ib Paulsen fredag den 9. februar uden forudgående sygdom. Så sent som dagen forud mødte Ib Paulsen op på sin arbejdsplads på Fyens Stiftstidende i godt humør, glad for at have overstået en helbredsundersøgelse med godt resultat. Om aftenen blev han dybt bevidstløs kørt til sygehuset, hvor han døde næste formiddag.

Ib Paulsen var søn af maleren Sophus Paulsen og arvede dennes lyriske temperament og følsomme kunstnersind. Han blev født på Ærø og trådte ind i journalistikken ved Langelands Folkeblad i 1931, var senere ansat ved Silkeborg Venstreblad, Langelands Avis, Vestkysten, Århus Amtstidende og Århus Stiftstidende. Sin manddomsgerning kom han til at øve på Fyens Stiftstidende. Han kom til Odense i 1945, og han markerede sig fra starten stærkt i kunstnerkredse gennem en skarp, men kyndig og forstående anmeldervirksomhed. Han påvirkede utvivlsomt mange af de malere, som han i årenes løb kom i nær berøring med. Han kunne være streng i sin vurdering, men malerkunsten var hans store kærlighed, og hans evne til at inspirere talentet var en af hans rige gaver.

Ib Paulsen var selv kunstner, men selv om han i det stille syslede både med tegning og maleri, var det ordet, der blev hans kunstneriske udtryksform. Han var naturens ægte søn, og i de essays, som han under mærket »Vandrefalken« skrev i Fyens Stiftstidende, skabte han journalistik af høj karat. Digter var han også. Gennem årene blev det til adskillige digtsamlinger med fin poesi i nænsomt opbygget rytmisk form. Han var traditionel i sin lyrik og følte sig ikke hjemme blandt avantgardisterne. Han troede ikke på dem, heller ikke på

de kunstnere, der på andre områder ikke kunne føre en linie tilbage til de gamle mestre.

Ib Paulsen havde i sin journalistiske ungdom været gennem alle fagets kinkelkroge, og intet stofområde var fremmed for ham. Derfor havde han også baggrunden for at blive den gode interviewer, og han forstod som få at komme ind på livet af de mennesker, som han ville skildre. De følte sig trygge over for ham, åbnede sig og gav ofte udtryk for tanker, som de ikke røbede i deres daglige tilværelse.

For Ib Paulsen var journalistikken mere end et job. Det var en livsform, en tilværelse, som gjorde hans liv rigt.

Der var kraft i Ib Paulsens væsen. Selv følte han sig som ætling af vikingeslægten, og de, der oplevede ham, når hans humør og styrke slog gnister, husker ham som en personlighed af usædvanligt format. Han var et hjerteligt menneske, på én gang ydmyg og fandenivoldsk, og han gik gennem ild og vand for sine venner, også selv om han skændtes med dem, ålede dem og i sin oratoriske udførelser ikke levede dem respekt for en skilling.

Ib Paulsen kendte sin fynske hjemstavn som kun få. Han følte sig lille over for urfjeldet i de norske klippemassiver og fremmed over for sydboens sind. Han var og blev den danske øbo, naturtilbederen.

I sin journalistik kom Ib Paulsen i forbindelse med mange, og han kunne lide mennesker, men han var først og fremmest en hjemmets mand, og sin rede i huset på Carit Etlarsvej vogtede han med rørende omhu. Han efterlader hustru og fire døtre. På det blad, som han tjente i mere end et kvart århundrede, havde han kun venner, og han vil blive dybt savnet i kollegernes kreds.

SÅLEDES skrev Fyens Stiftstidende ved Ib Paulsens død, og Slægtsgaarden kan i et og alt slutte sig til disse betragtninger.

Ib Paulsen blev redaktør af Slægtsgaarden 1. januar 1951 og har med en kort afbrydelse passet redaktørgerningen med trofasthed siden.

Ib Paulsen var en særpræget personlighed, som forstod at sætte kolorit på tilværelsen. Han var sine venners ven, og hans bladmæssige indsats var stor. Også Slægtsgaarden har nydt godt af hans vandrefalksartikler og meget andet.

Få dage før hans død havde han lagt sidste hånd på udarbejdelsen af dette nummer, men før manuskripterne blev afleveret, havde døden indhentet ham.

Vi vil savne Ib både som bladets trofaste redaktør, ved vore møder, hvor han bragte et friskt pust ind i debatten og ved vore festligheder, hvor han var en underholdnings mester. Vi siger tak for trofast arbejde og for godt samarbejde gennem årene. — Vi vil savne Ib.

*Chr. R. Christensen.*

# Da skoven tog tøjet af

Af Ib Paulsen

FORLEDEN oplevede jeg Månesøen (Mondsee) i Østrig for kr. 1,25 med bus. Der bor nogle mennesker, der kommer mig meget ved. Det var hen under solnedgang, og lige før skoven for alvor begyndte at smide tøjet for i år.

Solen gik dejligt ned under en kulsort, ejendommelig skyformation, der så ud som fjerne bjerge. Til venstre var synet afgrænset af skoven i silhuet. Over skybjergene lysnede himlen, så nedgangssolen så ud, som om den var Månen, der spejlede sig i en dyb alpesø. Men dette efterår har jo været dejligt på så mange andre måder end denne usædvanlige solnedgangsoplevelse på en vestvendt terrasse med udsigt over de brune marker.

Så satte løvfaldet ind, og skoven fik en helt anden karakter, som det sker hver gang, der drysser fødevarer fra trætoppene ned i mikrofaunaens køkkener i skov og have. Sommetider er det sjovt i bøgerne at efterforske, hvad man fik antydnet ude i naturen. Det skærper appetitten på næste gang. Mange tror, at regnormene for eksempel bare lever af blade, de trækker ned i jorden, således som vi ser dem stikke op under buske og træer. Men orme æder også jord. De må fjerne en del jord fra de gange, de graver, og gør det så fikst, at de æder den og afleverer den på overfladen. Det bli'r nok ikke til så meget vil nogen måske tænke. Jo, det bli'r til temmelig meget for så vidt, som jordtransport på denne måde fra »undergrund« til overflade kan andrage mere end 50 tons pr. hektar land om året. Men meget andet kræ tager sig af det nedfaldne løv hvoriblandt snegle, mider, springhaler, hjuldyr og rundorme samt svampe og alger. Løvfaldets samlede mængde i de danske skove er omregnet til ca. tre tons tørstof pr. hektar pro anno.

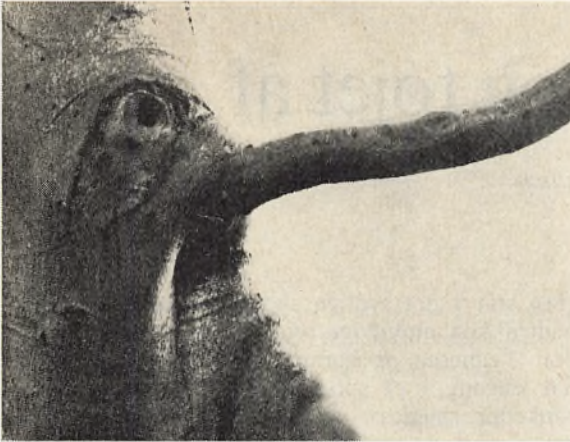
DE KVIKKE EGERN – har drønende travlt for tiden. Jeg sad længe ved et vindue og kikkede på et af dem. Det dansede ud på de spinkleste kviste af en stor hasselbusk. Der samles forråd stadigvæk, skønt kamrene efter det gode nøddeår vel omsider må være fyldte. Hvor er det dyr elegant i sine bevægelser. Så gøede en hund i skovbunden og vips var egerntet til vejrs i en høj stamme, men lidt efter var det igen på nøddejagt.

Løvfaldet har afklædt elefantmanden i skoven mellem Bøgebjerg Sydstrand og nordstranden.

Han står i det sydlige skovbryn med store øjne, nedtrukken mundvige og en næse som en ronkedor. Tegneren og keramikeren Gustav Hjortlund har engang i et spøgefuldt øjeblik defineret en ronkedor således: – Det er en i urskoven vildt



*Det er den lave sol man ser, men den ligner en månespejling.*



Et stykke oppe på bøgestammen sad et ansigt, – kaldet »Elefantmanden«.

omstrefjende, af sin utilfredsstillende kønsdrift til det yderste ophidsede, på sin vej alt nedtrampende,

rasende og højt brølende, af hjorden udstødt, gammel hanelefant.

Der skal en Hjortlund til at sige den slags.

Ronkedoren i skoven ved Bøgebjerg trompetede nu ikke, men nøjedes med at fælde en tåre af fugt ned ad sin barkkind.

På hjemturen snakkede vi november: – En dejlig måned sagde én, dejlig i farverne, beroligende for sindet.

– Mørk, og sur, medmindre vi er på en tur som denne, lød kommentar nr. 2 – Helt sommerlig for en gangs skyld, erklærede den tredje stemme.

November er nu god nok.

Nogle brun-hvidbrogede kalve på en saftiggrøn mark fanger opmærksomheden. De ser så kønne ud. Røst nr. 4 i vognen erklærer begejstret: – Jeg har nu altid så godt kunnet lide køer med landkort på maven, som nu den derhenne med de fynske øer over yveret eller den derovre med hele Sønderjylland. Større pletter færre øer, men Rømhø nåede den da at få med i farten . . .

## Foreningsmeddelelser

### Årsmødet i Tønder 1973

SLÆGTSGAARDSFORENINGENS årsmøde holdes i Danmarks sydvestligste landsdel lørdag den 26. og søndag den 27. maj.

Der indledes med generalforsamling i Løgumkloster lørdag eftermiddag og derefter samles deltagere i Løgumkloster kirke.

Der bliver årsmødemiddag og overnatning i Tønder.

Søndagsudflugten går til interessante besøgssteder på Tønderegnet. Mødet sluttes søndag eftermiddag med besøg på Rømhø.

Amstkredse der arrangerer fællesrejse i bus får en annonce om tilmeldelse i medlemsbladets aprilnummer. Tekst med oplysninger om busbefordring og afgangstider bedes indsendt til Slægtsgaardsforeningen, Hybenvej 27, 5260 Hjallesø senest 5. april.

### Indmeldelse af nye medlemmer.

SLÆGTSGAARDSFORENINGENS medlemmer bedes virke for tilgang af nye medlemmer til optagelse i stedet for den medlemsafgang der sker ved dødsfald, salg af slægtsgaard o. l.

Navne og adresser bedes sendt til foreningens kassererkontor, fru Inger Hansen, Gassehaven 56, 2840 Holte.

### Slægtsgårdsarbejdet er i god gænge

SLÆGTSGAARDSFORENINGEN for Midt-, Øst- og Sydsjælland har den 9. januar holdt generalforsamling i Gulerodshuset ved Næstved med 65 deltagere.

I sin beretning omtalte formanden, konsulent Jens P. Petersen, Farendløse, årets arbejde, som var præget af møder med afd. landbrugsminister Henry Christensen og folketingsmand Jeppe Kristensen, samt udflugten til Amager. Ligeledes nævnedes formanden landsmødet i Ringsted og sagde, at det lokale medlemstal på 240 er holdt. Han sagde til slut: Det er vanskeligt at fastholde interessen hos de unge for det historiske og det slægtsbetonede; det er en beklagelig tendens, som peger på, at forbindelsen bagud ikke agtes så højt. Men det vender, tør vi tro, fordi der er stærkt brug for en landboorganisation, som både ser bagud, beskæftiger sig med nuet og retter blikket mod fremtiden.

Fru Gerda Winther Nielsen forelagde regnskabet, der viste en balance på kr. 6.700. Til bestyrelsen genvalgte gdr. Knud Flejsborg, Hastrup og sognefoged Aage Jensen, Hyllested. Konsulent P. Grøntved var ordstyrer.

Ved kaffebordet talte sognepræst Frands Nielsen, Vejlø, om sjællandske bondeslægter. Det var et yderst interessant foredrag, som udløste en vidtspændende drøftelse. (Næstved Tidende).

## Slægtsgårdsforeningens formand - 70år



DEN 8. april 1973 fylder Dansk Slægtsgaardsforenings formand fhv. folketingsmand og gårdejer Chr. R. Christensen, Badstrup pr. Uggerslev 70 år.

Forbindelsen mellem Chr. R. Christensen og Slægtsgaardsforeningen indledtes i begyndelsen af 1955, da foreningens fynske amtskredse holdt fællesmøde på Ringe Hotel på Midtfyn.

I anledning af at han siden 1945 havde været medlem af Statens Jordlovsudvalg og var formand for Jordbrugskommissionen i Maribo, Præstø og Roskilde amtskredse ønskede Slægtsgaardsforeningens fynske amtskredsbestyrelser ham som taler ved et møde for at høre noget af denne erfarne mands viden om jordlovene, landbrugsejendomme, bl. a. slægtsgaardsoverdragelser m. m.

Redaktør Ib Paulsen, som kendte Chr. R. personlig, som referent ved landbrugsmøder og politiske møder, fik opgaven at rette forespørgsel til ham om at tale ved et slægtsgaardsmøde. Det blev et velvilligt tilsagn, og ved det meget vellykkede møde i Ringe talte han om slægtsgaardenes betydning i samfundet og hvordan de bevares.

Foruden det store mødelokale blev to tilstødende lokaler fyldt af tilhørere og efter foredraget blev der besvaret spørgsmål.

Da checkhæftet blev taget frem for at betale sagde Chr. R. Jeg har selv en slægtsgård og jeg

ønsker at blive medlem af Slægtsgaardsforeningen. Udgifter til bilkørsel og foredragshonorar skal være mit medlemskontingent for 1955.

Således begyndte samarbejdet mellem Chr. R. Christensen og Dansk Slægtsgaardsforening og det er videreført med gensidig tilfredshed og glæde i de forløbne 18 år.

Til bladet »Slægtsgaarden« nr. 76, april 1955 fremskaffede redaktør Ib Paulsen hans første artikel »Hvordan bevares slægtsgårdene«.

Chr. R. og fru Ellen Christensen deltog i årsmødet i Skive i maj 1955 hvor han under debatten efter beretningerne på opfordring af formanden H. M. Markersen gav en aktuel oversigt om generationsskifte på slægtsgårde, prioritering, skatteproblemer og arveforhold.

Udtalelserne af denne nye mand i foreningen blev modtaget med bifald. Ved årsmødet i juni 1956 i Baastad i Skåne blev Chr. R. Christensen indvalgt i Slægtsgaardsforeningens bestyrelse og ved årsmødet i Helsingør i maj 1958 afløste han gårdejer, civilingeniør H. M. Markersen som foreningens formand.

Chr. R. Christensen har gode traditioner og mange generationer bag sig i hans hjem »Kaaregaard« i Badstrup, og dette i forbindelse med hans dygtighed som praktisk landmand og ved mange opgaver i landbrugets organisationer og offentlige hverv samt hans politiske erfaring og store indsigt i landbrugslovene og deres administration gjorde ham særdeles skikket til at overtage formands hvervet i Slægtsgaardsforeningen.

Hans egen slægts gård »Kaaregaard« i Skamby sogn på Nordfyn har været i hans slægts besiddelse i 8 generationer siden ca. 1735. I slægtsgaardsarkivet er gårdens historie undersøgt og belyst for flere generationer af besiddere længere tilbage i tiden. Om landsbyen Badstrup, som består af 3 gårde og nogle huse, foreligger der historiske oplysninger helt tilbage til år 1391.

Chr. R. Christensen blev født på Kaaregaard den 8/4 1903, søn af gårdejer Martin Christensen og hustru Karoline Nielsen.

I ungdomsårene var han på Ryslinge Højskole 1921/22 og på Dalum Landbrugsskole 1925/26. Han overtog fødegården i 1932, og her skabte han sammen med hans dygtige hustru Ellen Margrethe og deres 4 børn en smuk ramme om et godt familieliv som det leves i en dansk bondegård, hvor gammel landsbykultur holdes i hævd.



I 1969 blev Kaaregaard overdraget til den ældste søn, gårdejer og folketingskandidat Carl Martin Christensen og Chr. R. og Ellen flyttede ind i et nyopført hus ved leddet ind til Kaaregaards vestmark.

I sommeren 1970 afgik Ellen Christensen ved døden efter nogle måneders sygdom. Hun var en meget dygtig, gæstfri og hjælpsom gårdmanskone som ydede en stor indsats både i hus og have og som sin mands bogholder og sekretær når der var brug for bistand ved skrivebordsarbejde.

Det vil føre for vidt at nævne Chr. R. Christensens mange opgaver i tillidshverv, som organisator og formand eller bestyrelsesmedlem i Landbrugs- og mejerierorganisationer, sogneråd, amtsråd, politiske organisationshverv m. m.

Han var folketingsmand fra 1941–1947, idet han tiltrådte som Christmas Møllers suppleant, da han flyttede til England under besættelsen i 1941. I årene 1964–71 var han atter medlem af folketinget – valgt i Otterupkredsen – men ønskede ikke opstilling ved sidste valg.

I løbet af årene fra midten af 1960erne har Chr. R. frasagt sig forskellige foreningsopgaver og afviklet mange hverv, men han yder endnu en aktiv indsats som medlem af Statens Jordlovsudvalg og Jordfordelingskommissionen og er tilsynsførende ved nogle statsdrevne arealer og institutioner m. m.

Gæster man huset yderst mod vest med den lune have i Badstrup, er man sikker på et glad velkommen, og snart er samtalen i gang. Om den kommer til at dreje sig om landbrug, politik, skole eller kirke, eller en betydelig bog, ny eller gammel, eller en rejse til udlandet eller til danske egne, det beror på gæstens interesser.

Dansk Slægtsgaardsforening bringer Chr. R. Christensen en varm tak for god ledelse af foreningens arbejde både i hovedbestyrelsen og ved årsmødernes tilrettelæggelse og for deltagelse som taler ved møder i amtskredsene samt for god rådgivning også til medlemmer der henvender sig direkte med spørgsmål til ham pr. brev eller telefon.

Vi håber at det runde tal ikke giver anledning til formindskelse af aktiviteten i Slægtsgaardsforeningens ledelse.

Til lykke Chr. R.!

H. B.

### *Det gamle havedige*

Melodi: Jens Vejmand

Der var et gammelt dige  
bag ladens østre port –  
en rest fra gamle tider,  
før gammelfar gik bort,

før far fik plov i jorden  
– engang jeg ved ej når,  
da der bag digets gærde  
var kål og abildgård.

Nu var der kun så stille  
i læ af digets sol –  
som hos en gammel kvinde,  
der sidder i sin stol;  
men barnets drømmeverden,  
i forårssol og høst,  
fandt læ ved dette dige  
bag laden imod øst.

En kroget abild hælded  
sin krones gamle top  
ud over havedigets  
græsgrø'de gamle krop  
– og hyldetræets stamme  
med mosset, runken bark  
sin rod bandt fast til diget  
– som rugen til sin mark.

I vår og sommerdage  
og når de svinder hen,  
når stork og svale kommer  
og flyver bort igen,  
har havens gamle dige  
beskærmet barnets leg  
og nikket til dets drømme  
og vist dets tanke vej . . .

Som hyld og abild binder  
sin rod til digets jord,  
så sæt du dine fødder  
i slægtens gamle spor!  
Og når du bliver gammel,  
som hyld og abild her,  
så hold dig fast til gærdet,  
der hegner slægtens færd!

Det sted, du fandt din lykke,  
det folk, du hører til,  
det modersmål, du lærte,  
den sag, du tjene vil,  
den gamle sang og tale,  
for folket grund og syld,  
skal bære dine dage  
– som diget bar sin hyld.

Det gamle havedige  
er uden talte år  
– det bærer mytens alder:  
som sum af høst og vår.  
Dets visdom blev ej prentet  
i videnskabens bog  
– den har sin egen hylde  
i hjertets stille krog.

*Jacob Hattinger Jacobsen.*

# Trivselen, der blev væk

Folketingsmedlem Johannes Burgdorf skriver med udgangspunkt i loven om by- og landzoner, at man i videst muligt omfang bør bevare hvad der er tilbage af landsmilmiljøet:

DER er for mig ingen tvivl om, at vi meget alvorligt må beskæftige os med målsætningen for lands- og egnsplanlægningen. Jeg er også sikker på, at ét af de momenter, der må indgå i overvejelserne, er beskyttelsen og udnyttelsen af de gamle landsbymiljøer, selv om jeg fuldt ud er klar over, at det ikke kan genskabes, som det engang var, selv om man ville.

Meget af det, der engang var det centrale i landsbyen, er forsvundet. *Mejeriet* forsvandt med mejerisammenslutningen. *Møllen* på bakken har forlængst tabt både vinger og hat. Den for mig så udmærkede 7-klassede *landsbyskole* er nedlagt, og børn bliver kørt til og fra den for øvrigt udmærkede centralskole. *Smedens* ambolt er ved at synge sin sidste sang. *Forsamlingshuset*, det gamle samlingssted for landsbyens beboere gennem generationer, står tomt og er i en sørgelig forfatning.

Og hvorfor så al den bedrøvelighed? Der må jo være noget, der er galt. *Der kan da også påvises flere årsager.*

1. Det, at landsbyskolen er forsvundet, har i mange tilfælde medført, at forældre er flyttet til byer, hvor børnene vil have kortere skolevej.

Mange forældre kvier sig ved at sende deres børn den lange vej til centralskolen.

Der er eksempler på, at børn må køre både 15 og 20 km hver vej for at gå i skole.

Jeg tror, vi i disse år i mange tilfælde begår en stor fejl, som vi så må til at rette op igen senere.

Det miljø og den arbejdsform, som landsbyskolen praktiserede, var efter manges mening en værdifuld skoleform.

Jeg er bange for, at man om bare nogle få år finder ud af, at nu skal man absolut til at oprette de mindre skoler igen, men så vil det ofte være for sent, fordi skolebygningerne forlængst er solgt til andet formål.

Skal man da til at reetablere på ny, bliver det en dyr sag.

2. Der er heller ingen tvivl om, at kommunalreformen, som den blev gennemført for et par år siden, på nogle områder er kommet til at virke forkert.

Hvor der i de tidligere småkommuner lå seks-syv, ja flere små landsbycentre, er det hele i dag blevet – eller har tilbøjelighed til at blive – samlet i centralbyen, hvilket let medfører, at de andre kommer til at leve en hensynende tilværelse.

3. Den ulige skattemæssige byrdefordeling er nok en af årsagerne. Mange landsbyer ligger jo i

tyndt befolkede og fattige områder, hvor skatetrykket stadigvæk er tungere end i de tæt befolkede og rige kommuner.

4. Erhvervsudviklingen er i mange år gået landsbysamfundet imod. Landbrug er nedlagt, håndværk er på nogle områder blevet industri, den omfattende offentlige og private servicevirksomhed ligger i vidt omfang i større byenheder, og de nye industrier er i mange tilfælde vokset op i store bysamfund. Her må man dog nok erindre om, at støtteordninger for f.eks. *håndværk og mindre industri* i mange tilfælde kunne udnyttes bedre i de små byenheder.

5. Der er heller ingen tvivl om, at loven om by- og landzoner *ikke* alle steder har virket efter sin hensigt. Loven er sikkert god nok, men den administreres i mange amter alt for restriktivt og hæmmende for udviklingen – netop i de mindre landsbysamfund.

I den nuværende lovgivning opererer man med tre zoneområder:

1. Byzoner
2. Landzoner
3. Sommerhusområder

Men jeg tror, vi kommer til at skulle arbejde med en 4. zone i fremtiden, nemlig *landsbyzonen*, som så må administreres som et selvstændigt område, ud fra den betragtning, at der må ligge huse og boliger, hvor der er rart at bo.

Det er så betegnende for vor tid med alle de goder, velstandssamfundet har skabt os, at man på trods heraf alligevel ikke er tilfredse.

Hvad er det, der mangler?

Man kan sige det med det korte ord, som hedder *trivsel*. Vor tid kan kendetegnes ved »*trivselen der blev væk*«.

Der er også et andet område af det danske samfund, som jeg mener, vi må overveje, når vi taler om, hvad vi vil med lands- og egnsplanlægningen.

Det er problemerne med vore mange mindre og større øer. Hvad kan vi gøre for dem? Og hvad kan de bruges til? Jeg er overbevist om, at selv om alle vore dejlige øer hverken kan – eller skal omdannes til kopier af *Mallorca*, så har vi her aktiviteter i rekreativ og turistmæssig betydning. Disse goder, som vi har fået forærende fra naturens hånd, skal *bruges* – men ikke *ødelægges!* Vi må finde en form, så disse perler kan udnyttes af det

danske samfund uden at miste sin naturlige skønhed.

Jeg har nævnt den mulighed, at vi opererer med *et fjerde zonebegreb, landsbyzonen*, som måske også kunne dække øerne. Vi kunne også kalde det en særlig miljøzone, for så kunne vi også tage de værdifulde miljøer i byerne med og beskytte disse herlige gamle miljøer på en måde, så de alligevel blev fornuftigt udnyttet med naturlige byfunktioner, herunder særlig beboelse.

For landsbyens vedkommende falder det i øjnene, at der i mange år skete fraflytning, mens der nu utvivlsomt er mange fra byerne, der gerne vil bo i dette miljø. Forskellen fra de år, da man fraflyttede landsbyen, ligger jo bl. a. i de nye trafikforhold. Ligesom det er naturligt, at en familie kan bo 10 eller 20 km væk fra en storbys arbejdscentrum, kan den også bo i en landsby. Men, hvis vi åbner for udflytning ud over den, der sker ved overtagelse af bestående boliger, må vi naturligvis sørge for, at nye boliger ikke nedbryder det miljø, som tiltrækker de nye tilflyttere og er en fryd for de hidtidige beboere. Der må – enten gennem

særlige bestemmelser i *landsbyzonerne* eller ved særlig miljølovgivning indføres regler for, *hvad* man kan bygge i eller ved de gamle landsbysamfund. Man skal ikke kunne ødelægge det gamle bybillede med højhuse eller med villaer af en form eller farve, der slet ikke passer ind i billedet.

Vi har som nævnt tre enestående miljøer i Danmark, som vi må værne om, miljøer, som den nye tids unge ofte føler sig tiltrukket af. Det er de gamle *bymiljøer, landsbymiljøerne* og *vore mange øer*. Det vil være urimeligt at hindre folk i at udnytte disse miljøer. Men de må beskyttes, så deres egenart ikke forsvinder.

Vi må have en landsbyzone, en miljøzone eller måske hellere en særlig miljølov. Og jeg vil opfordre til, at vi går i gang med det samme. Lad os få en debat i gang om formålet med landsplanlægningen. Lad os få oplæg fra samfundsbevidste planlæggere, der sætter den menneskelige trivsel i centrum.

Men dertil må jeg føje, at dersom vi ikke gør noget og gør det hurtigt, vil vore mange landsbyer gå en stille kvælningsdød i møde.

Johannes Burgdorf.

## Ejendomspriserne

VED repræsentantskabsmødet i Dansk Landbrugs Realkreditfond, oplyste formanden, bankdirektør G. Ulrick i sin halvårsberetning bl. a. følgende:

DLR's udlån til generationsskifteformål på landbrugsejendomme udgjorde i første halvår af 1972 77,9 mill. kr., svarende til 25,2 pct. af den samlede tilbudte lånesum. For samme periode af 1971 var de tilsvarende tal 53,4 mill. kr., svarende til 22,5 pct. af den totale lånesum.

Til køb af ejendom nr. 2 og tillægsjord blev i halvåret bevilget 24,1 mill. kr. mod 21,9 mill. kr. i første halvår 1971. Relativt er dette låneformål faldet en smule i betydning, nemlig fra 9,4 pct. af det totale udlån i 1971 til 7,8 pct. i 1972.

Stigningen i DLR's generationsskiftelångivning indicerer en stigende ejendomsomsætning i halvåret, hvilket understøttes af tallene fra Statens Ligningsdirektorat, som fremgår af omstående tabel.

Omsætningen er steget over 40 pct. nogenlunde jævnt fordelt på landsdele. Samtidig er priserne steget en del kraftigere end tidligere år.

For bøndergårde har der været samme prisstigning i Jylland som på Øerne, nemlig ca. 14 pct., hvilket er ca. 4 pct. mere end prisstigningen fra 1970 til 1971.

De mindre landejendomme er på landsbasis steget 16 pct., hvilket er mere end en fordobling af prisfremgangen i forhold til 1970/71. Det er

især småejendomme på Øerne, der er handlet til stærkt stigende priser i 1972, medens udviklingen her var forholdsvis rolig i 1971 i forhold til Jylland.

Helhedsindtrykket af markedet for landbrugsjendomme i halvåret bliver, at prisudviklingen har været en smule foran den almindelige inflation.

### Ejendomsomsætningen i fri handel:

	Første halvår					
	1970		1971		1972	
	Antal salg	Restikøbesum i pct. af ejds. værdi	Antal salg	Restikøbesum i pct. af ejds. værdi	Antal salg	Restikøbesum i pct. af ejds. værdi
<i>Jylland:</i>						
2-10 ha ..	308	127	370	137	494	157
10-60 ha ..	586	117	734	129	1081	147
<i>Øerne ÷ Nordøstsj.:</i>						
2-10 ha ..	194	124	217	130	295	154
10-60 ha ..	214	115	214	126	298	144
<i>Hele landet ÷ Nordøstsj.:</i>						
2-10 ha ..	502	126	587	134	789	156
10-60 ha ..	800	116	948	128	1379	146
(60 ha og derover	35	119	33	132	44	155)

Ejendomsværdi: 14. almindelige vurdering pr. 1/8 1969.

I de kommende år vil den gode gang i landbrugets strukturudvikling være afhængig af, at et rimeligt antal af de mange ældre landmænd, der må lægge op på grund af alder, sygdom m. v., bliver afløst af veludannede unge, og at der sker et øget sammenkøb af ejendomme med påfølgende nedlæggelse af mange bygningsmæssigt dårlige produktionsapparater.

Stigningen i ejendomspriserne skærper de finansielle krav til landbrugets ejendoms købende ungdom, hvorved produktive nettoinvesteringer i nye bygninger straks efter overtagelsen eventuelt må udsydes.

På denne baggrund må det beklages, at regeringen har fundet anledning til at indføre en særlig afgift på 2,5 pct. ved ejendomshandel oven i stempelafgiften på 0,8 pct. I det sælgers marked, der råder inden for handel med landejendomme, vil den nye afgift efter fondens skøn ret ensidigt blive båret af køberen, hvilket i alt overvejende grad vil sige de unge landmænd, der etablerer sig, eller selvstændige landbrugere, der køber en naboejendom til sammenlægning eller samdrift.

Med købesummer op til 1 mill. kr., hvilket ikke er ualmindeligt ved førstegangsetablering på et udviklingsdygtigt landbrug, virker afgiften meget belastende for en landboudom, hvis opsparingssevne jo også beskæres af den stærkt stigende skatteudskrivning.

For samfundsøkonomiens helhed er det af største betydning, at landbrugserhvervet får de optimale muligheder for at udnytte den gunstige eksportsituation inden for EF. Regeringens nye afgift på ejendomshandel har i den forbindelse en modsatrettet effekt.

DLR må mene, at det bør overvejes at finde udveje for at friholde i hvert fald de kvalificerede unge førstegangskøbere, der opfylder betingelserne for at få statens kurstabslån, for de umiddelbare virkninger af denne nye afgift.

## Kapitelstaksterne for 1972

Kapitelstakstområder	Kapitelstakster for byg pr. 100 kg	sammenlign. for 1971
Sjælland og Møn	52,45	(43,69)
Lolland-Falster	52,94	(43,84)
Bornholms Amtskommune	51,61	(43,86)
Fyns Amtskommune	52,65	(42,45)
Sønderjyllands Amtskommune	52,70	(42,89)
Vejle og Århus Amtskommuner	52,93	(43,76)
Ribe og Ringkøbing Amtskom.	53,04	(44,02)
Viborg og Nordjyllands Amtskommuner	52,93	(44,19)
Hele landet	52,73	(43,62)

Bekendtgørelsen af 29. januar 1973 fra Danmarks Statistik var offentliggjort i Statstidende den 31. januar 1973 med følgende indledning:

I henhold til lov nr. 179 af 28. april 1971 om fastsættelse af kapitelstakster har Danmarks Statistik for året 1972 beregnet kapitelstakster for byg pr. 100 kg for de i Loven fastsatte kapiteltakstområder. Kapitelstaksterne beregnes på grundlag af oplysninger fra erhvervsdrivende, der handler med korn.

I henhold til ovennævnte lov fastsættes kapiteltaksterne kun for byg pr. 100 kg. – I loven er fastsat omregningsfaktorer, således at kapitelstaksten for byg pr. 100 kg kan omregnes til priser for rug, havre og hvede pr. 100 kg og til priser for rug, byg, havre og hvede pr. gl. dansk tønne. For Sønderjyllands Amtskommune kan der endvidere beregnes priser pr. hektoliter.

For hele landet har kapitelstaksterne for byg i årene 1965–71 været følgende:

1971	43,62 kr.
1970	43,35 kr.
1969	43,71 kr.
1968	39,93 kr.
1967	47,67 kr.
1966	48,10 kr.
1965	45,50 kr.

H. Balle.

## På Hjelm hede

*Der førte mange veje igennem heden frem.  
Endnu en rest man finder godt skjult i lyngens gem.  
Men ej med skovl og spade en gang de dannet blev.  
Nej, slid af hjul og fødder dem ind i tiden skrev.*

*Her trådtes disse veje i glæde og i fest,  
når sorgen var til huse, og døden den var gæst,  
i travle arbejdsdage – på stille kirkefærd –  
blev disse stier dannet, som end i dag man ser.*

*Så sagte vinden sukker i egekrattets løv.  
Det er som stille hvisken, der siger: Bi og tøv,  
så vil vi lidt fortælle om dem, vi så her gå  
i tiden, der var deres, længst før I lyset så.*

*Nu går man her og bytter til fjerne fodetrin  
af disse mange slægter, som længst er sovet ind.  
De satte spor i tiden, den tid de efterlod.  
Vi farer gennem tiden – men hvor er vore spor?*

Kirstine Hofmansen.

# Et kirkebogsfund

Arkivar *Anna Louise Alstrøm*,  
Slægtsgaardsarkivet

FORTIDENS stammer bærer fremtidens frugter. Linder vi døren til fortiden, fanger vi samtidig et glimt af fremtiden.

Takket være Christian den IV. påbud 1645–46 til bisperne, at alle præster skulle føre kirkebøger, kan vi i dag herigennem kaste lys over de henfarne slægters liv og levned og konstatere, at selv om tiderne skifter, er sorgerne og glæderne fra slægt til slægt dog stadig de samme; men samtidig kan vi også lære heraf, at begivenhederne, der i øjeblikket synes at betyde sorg og ulykke, senere kan udvikle sig til glæde og lykke for slægten, undertiden også for hele samfundet.

Havde myndighederne – og ikke mindst præsterne – været mere omhyggelige med de gamle kirkebøgers opbevaring, havde vi i dag haft mulighed for at finde oplysninger om alle danske slægter efter 1646. Sådan er det imidlertid ikke.

Mange af disse første kirkebøger er for længst gået tabt på grund af ligegyldighed og vanrøgt; men tabet af de mange kirkebøger skyldtes dog også de dårlige opbevaringsmuligheder.

De lave stråttækte præstegårdsbygninger med de åbne ildsteder og levende lys var let antændelige, og ikke få kirkebøger forsvandt i brændende præstegårde, enten det så skyldtes uforsigtighed med ild og aske, eller et kraftigt tordenvejr, der fandt udløsning gennem præstegårdens letantændelige stråtag.

At præstegårdsbrande var såre almindelig ses af, at alene på Fyn og omkringliggende øer, der havde lidt over 100 præstegårde, er der i tiden fra kirkebøgerne blev påbudt og til 1890 brændt 63 og med dem ofte gamle kirkebøger, som den enkelte præst jo almindeligvis havde fra to kirkesogne. En forbedring var det, at man ved reskript af 11/12 1812 bl. a. påbød, at kirkebøgerne herefter skulle føres i 2 enslydende eksemplarer, – den ene af præsten, den anden af degnen – og at disse 2 bøger aldrig måtte opbevares under samme tag. Først efter 1890 oprettedes landsarkiverne, hvor til de udskrevne kirkebøger nu afleveres.

Man kan måske undre sig over, at præsterne ikke først af alt tænkte på at redde kirkebøgerne, når der opstod brand; men mange forhold kan spille ind, og undertiden var redning af disse allerede fra starten umuliggjort. Således var det på den præstegård, som her skal omtales, nemlig den gamle præstegård i Snøde på Langeland.

16/2 1883 blev tidligere sognepræst for Ulsø-Øster Egede sogne på Sjælland Ebenhard Sophus Ehlers præst for Snøde og Stoense menigheder. Han flyttede ind i præstegården med sin hustru og deres 6 børn, hvoraf den yngste var nyfødt. Sommeren 1883 drog mangt et voldsomt tordenvejr over denne egn og ikke få gårde og huse gik op i luer, og en dag kom denne ulykke også til præstegården.

Tidligt søndag morgen 15/7 drog et frygteligt uvejr hen over det nordlige Langeland, og henved kl. 6 slog lynet ned i sognefogeden Hans Jørgen Sørensens gård i Snøde og i et nu var hele gården et flammehav. Sognefogeden, der stod i sit køkken, da ulykken skete, sprang i største hast ud i stalden, hvor det med nød og næppe lykkedes ham, at få hestene ud. Til alt held for ham opholdt kreaturerne sig på marken.

Efter tidens skik ilede ringeren til kirken for med kirkeklokken at kalde folk til hjælp. Mens han stod her, betragtede han gennem et af glasmullerne lynene, der ustandselig flængede den sorte himmel på kryds og tværs. Pludselig skød en mægtig ildtunge lodret mod jorden og antændte, forekom det ham, præstegårdens 3 udlænger på een gang. Et øresønderrivende brag kvalte et øjeblik kirkeklokkens klang, og endnu før lyden rullede bort stod flammerne meterhøjt fra præstegårdens stråtage.

Folk ilede til for at hjælpe den nødstedte præstefamilie.

Nu viste det sig, at stuehuset var gået fri; men de brændende udbygninger, hvor en hver indtrængen var umulig, udsendte allerede en så voldsom varme, at ingen var i tvivl om, at det kun var et tidsspørgsmål om, hvornår stuehuset også ville blive antændt.

Pastor Ehlers og hans hustru fik i største hast børnene bragt i sikkerhed hos naboens, og man gik i gang med at redde, hvad reddes kunne. Kirkebøgerne og hele præstekaldsarkivet havde været anbragt i et af udhusene, så her var alt håb om redning udelukket. Men den uheldige præst kunne meddele sine sognebørn, at han endnu slet ingen forsikring havde i tilfælde af ildsvåde, og man hjalp ham nu, så godt man kunne, med at redde de private ejendele samtidig med, at man slukkede de flygende ildgnister, der faldt ned over stuehuset. En time lykkedes det at holde ilden nede; men så

blev også stuehuset flammernes bytte, og snart var kun ruinerne af den gamle præstegård tilbage.

Man kunne bag efter kort meddele, at præstearkivet med de gamle kirkebøger fra Snøde og Stoense sogne var blevet flammernes bytte.

Pastor Ehlers fik ny præstegård og fortsatte som præst for Snøde og Stoense sogne til sin død 30/12 1901. Børnene ordnede boet efter faderen, en ny præst holdt sit indtog og snart var alt glemt om pastor Ehlers og den lynafbrændte præstegård.

Godt 70 år forløb, før det ved et heldigt sammentræf afslørede, at en enkelt, men såre vigtig lille bog var sluppet uskadt gennem flammehavet hin ulyksalige morgen i Snøde præstegård.

Pastor Ehlers søn Axel Emanuel Ehlers f. 5/4 1872, død 12/11 1949 efterlod sig to børn. Datteren Margrethe Ehlers kom jeg i forbindelse med gennem min kursusvirksomhed i efteråret 1972. Vi talte på dette kursus naturligvis også om de gamle kirkebøger og deres forskelligartede udseende. En dag spurgte fru Ehlers om en kirkebog kunne være ganske lille og mere ligne et hæfte end en bog, for hun havde hjemme en sådan, som hun på grund af den gotiske skrift havde svært ved at tyde; men den mindede om de kopier, vi havde af gamle kirkebøger. Vi blev enige om, at hun skulle tage den med på kursus næste gang, og ugen efter blev jeg da præsenteret for en af Stoense sogns gamle kirkebøger fra 1757–1776. Jeg kunne bekræfte fru Ehlers mistanke om, at det var en kirkebog, og fortælle, at en sådan bog ikke var privat eje, men i dette tilfælde skulle afleveres eller sendes til Landsarkivet for Fyen m. m., og efter at hun havde talt med landsarkivar dr. Riising kunne jeg love fru Ehlers, at hun ville modtage en kopi fra arkivet.

I den kommende juletravlhed glemte jeg alt om den gamle kirkebog, som jeg regnede med endelig var havnet på sin rette plads; men 2. juledag blev jeg ringet op af fru Margrethe Ehlers, der vidste at jeg skulle til Fyn i julen, og dagen efter, da jeg kom hjem, lå Stoense gamle kirkebog på mit skrivebord. En uanselig lille bog 8½ cm bred og 21 cm høj, indbundet i almindelig grå karduspapir, og dog indeholdt den oplysninger om en række menneskeskæbner, oplysninger ingen nogen sinde havde ventet at finde.

Jeg satte mig med en vis andagtsfølelse og åbnede den gamle bog. Mange personer fik liv på de guldnede blade, og mange spørgsmål meldte sig. Hvorfor havde man på bogens omslag noteret at Jens Larsens søn Hendrik af Stoense var blevet døbt 1. søndag i advent 1748, når kirkebogen ellers først begyndte 1757, og endda nøje angivet, hvem der havde båret ham, og hvem fadderne var? Jeg søgte efter ham i kirkebogen, men fandt ikke hans navn yderligere nævnt.

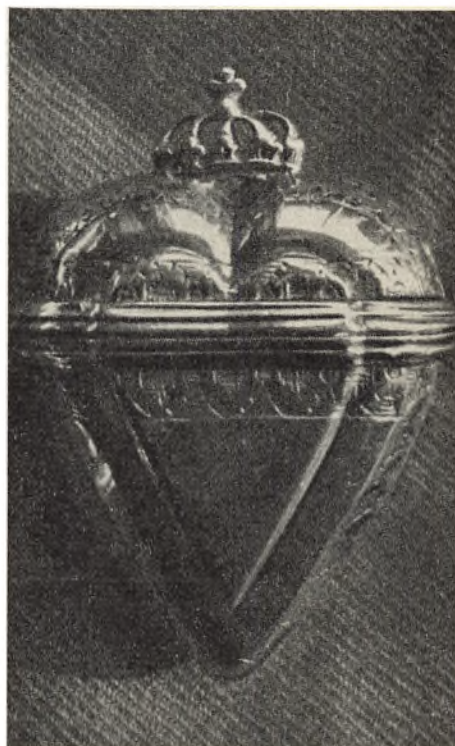
Også Maren Biørns var ført ud på omslaget,

skønt hun var indført i kirkebogen på rette sted, nemlig under »Offentlig Afløsning«, da hun havde forsyndet sig mod det 6. bud og udlagt som barnefader Ib Andersen. Hvorfor skulle disse to særligt fremhæves. Var det fordi Ib Andersen var 63 år, eller var det måske for at understrege hendes fejl. Måske var Ib Andersen broder til Frans Andersen, som var forlover ved en række vielser i sognet, altså en estimeret mand.

Under døde 1770 skriver præsten kort: Begravet Kruse 89 år.

En djærv gammel mand, forestiller jeg mig og begynder at søge efter andre oplysninger om ham. Det er nok ham der flere steder kaldes Sergent Kruse. Hans kone døde i 1758, og igen mistede han en hustru i 1762 i marts, og måske er det ham der lidt senere på året bliver gift som Lars Kruse. Hvis det er den samme, hvad der naturligvis ikke er sikkert, så var han 77 år på det tidspunkt, i sandhed en djærv gammel mand.

Det blev sent før bogen med de for mig mange ukendte navne blev lukket, og dagen efter gjorde jeg mig klar til at rejse til Odense, hvor den lille grå kirkebog nu kan studeres af folk, der har mere kendskab til egnen og dens tidligere beboere end jeg.



*Hjerteformet hovedvandsæg, sølv.*

## Svanninge-byhorn er også i behold

*Fint fortidsminde fremdraget og skænket  
lokalsamling*

FYNS TIDENDES artikler om byhorn på Fåborgegnen har vakt interesse og bevirket, at forskerne nu kan registrere tilstedeværelse af flere historiske byhorn fra de gamle sogne, flere end man havde regnet med. Og der er måske flere endnu.

I rækken af bevarede byhorn kommer også et fint eksemplar fra Svanninge. Det er et stort og velbevaret oksehorn med tilslebet og drejet mundstykke. Lyden er fornem og gennemtrængende så beboerne i det vidtstrakte sogn har kunnet høre det, selv i storm og uvejre.

– Byhornet i Svanninge er ældgammelt, siger lederen af den lille lokale folkemindesamling i sognegården, malermester Johannes Ruben Hansen.

Vi ved at det blev brugt på bystævnen og ved

ildebrande. Sidst ved en brand på Korsvejen. Det fortælles, at brandfogeden ikke kunne tude i hornet, og måtte have sin nabo til at assistere.

– Der skal tudes mod to sider, sagde brandfogeden, og således blev det.

Forskellige ærværdige beboere og brandfogeder har i tidens løb opbevaret det gamle horn, sidst har gartner Ernst Jørgensen, Faldsled, haft det i sin varetægt og med omhu passet det. Nu er det overgivet til hjemstavns- eller folkemindesamlingen.

– Vi er vældig glade for et sådant klenodie, fortsætter Ruben Hansen. Alt for meget af vor landsbykultur er forsvundet, og alt for mange genstande der belyser livet og arbejdet i landsbyen er foræret til andre samlinger.

Nu er det på tide, at vi passer på det tilbageværende. Heldigvis har vi gode ting i sognegården, og vi nærer håb om, at vi må få rådighed over de tørre og lune kælderlokaler til samlingen.

Byhornet i Svanninge er altså i god behold, og nu er hornets fremtid sikret.

Det skulle gerne have selskab af mange andre, historiske og værdifulde fortidsminder.

*Edv. A.*

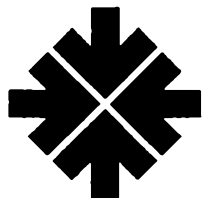
## Landbrugslån til ethvert formål

Forenede Kreditforeninger er fra gammel tid - gennem de stiftende foreninger - også landbrugets kreditforening. Gennem Forenede Kreditforeninger kan De opnå lån i alm. realkredit i alle landbrugs-, skovbrugs- og gartneriejendomme på øerne øst for Lille Bælt.

Forenede Kreditforeninger kan til-

byde landbrugslån til ethvert formål: tilbygning, sammenlægning, grundforbedring, køb af nye maskiner, udvidelse af besætning, ejerskifte, betaling af løs gæld etc. Forenede Kreditforeninger kan tilbyde landbrugslån på op til 50 % af ejendommens værdi med løbetider på 10, 20 og 30 år. Tal landbrugslån med os.

**Eneste kreditforening for øerne alene**



# FORENEDE KREDITFORENINGER

**Lånesagsekspedition:**  
Anker Heegaards Gade 4  
Tlf. (01) 15 34 34  
1572 København V.

**Lånesagsekspedition:**  
Mageløs 2  
Tlf. (09) 11 77 77  
5100 Odense

**Bogholderi, notering, indskrivning:**  
H. C. Andersens Boulevard 13  
Tlf. (01) 14 11 33  
1553 København V.



Pr. 1. januar er vi sluttet sammen i en landsdækkende kreditforening, hvor De kan få enhedsprioritering.

De får automatisk tilbud på både 1. og 2. prioritetslån, hvor loven giver mulighed for det, og det går hurtigt.

**- hele Danmarks kreditforening**

**København:**  
 Jarmers Plads 2  
 1590 København V  
 Tlf.: (01) 15 85 01

**Århus:**  
 Åboulevarden 69  
 8100 Århus C  
 Tlf.: (06) 12 46 66

**Herning:**  
 Viborgvej 1  
 7400 Herning  
 Tlf.: (07) 12 53 00

**Afd.kontor i Odense:**  
 Jernbanegade 16  
 5000 Odense  
 Tlf.: (09) 12 85 85



## Slægtsgaardsforeningens mærkat

som er trykt i fire farver, kan endnu købes for 7 kr. pr. bundt á 100 stk. – Henvendelse til

*Foreningens kontor, Gassehaven 56, 2840 Holte*

## Fotokopiering!

Manuskripter, originaldokumenter, attester, matrikelkort etc. fotokopieres.

Størrelse 21 × 30 cm: 1,50 kr. pr. kopi.

Størrelse 22 × 36 cm: 1,75 kr. pr. kopi.

Rabat ved større bestillinger!

*Slægtsgaardsarkivet.*

*Hammerichsgade 14 (2 sal th.)*

1611 København V



*A*NDELSBOGTRYKKERIET  
*i Odense*

**Penge er ikke alt  
– men alligevel!**



**Spørg  
SPAREKASSEN FYN**

**Den almindelige Brandforsikring**  
for Landbygninger, oprettet ved kongelig Anordning  
af 1792

HOVEDKONTOR: STORMGADE 10 . KØBENHAVN K. (01) 12 11 00

**De kan regne med  
Andelsbanken** Telf. (01) 14 09 82  
**over hele landet**