



Danskernes Historie Online

Danske Slægtsforskeres Bibliotek

Dette værk er downloadet fra Danskernes Historie Online

Danskernes Historie Online er Danmarks største digitaliseringsprojekt af litteratur inden for emner som personalhistorie, lokalhistorie og slægtsforskning. Biblioteket hører under den almennyttige forening Danske Slægtsforskere. Vi bevarer vores fælles kulturarv, digitaliserer den og stiller den til rådighed for alle interesserede.

Støt Danskernes Historie Online - Bliv sponsor

Som sponsor i biblioteket opnår du en række fordele. Læs mere om fordele og sponsorat her: <https://slaegtsbibliotek.dk/sponsorat>

Ophavsret

Biblioteket indeholder værker både med og uden ophavsret. For værker, som er omfattet af ophavsret, må PDF-filen kun benyttes til personligt brug.

Links

Slægtsforskeres Bibliotek: <https://slaegtsbibliotek.dk>

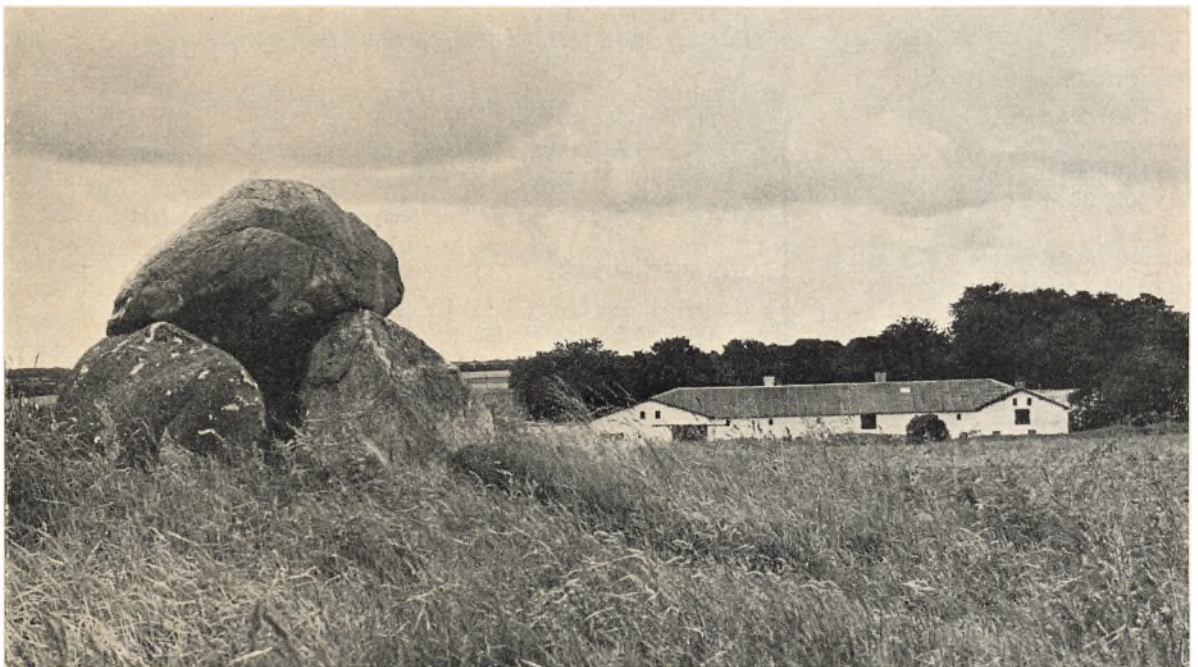
Danske Slægtsforskere: <https://slaegt.dk>



August 1975

Nr. 197-34. årgang

Bakkegaarden i Rødding



Røddings eneste slægtsgård, »Bakkegården«. På side 3 bringer vi en artikel om gårdens spændende og charmerende ejer.

Billedet viser gårdens nordside med den fredede kæmpehøj ude på marken.

(Foto: Vestkysten, Rødding.)



**Medlemsblad
for
Dansk Slægtsgaardsforening**

Redaktion:

Hans Hviid,
Fåredammen 11,
5300 Kerteminde.
Tlf.: (09) 32 14 61.

Artikler og billeder, læserbreve,
juridiske spørgsmål og øvrige med-
delelser til »Slægtsgaardene«
sendes til redaktionen som
forbeholder sig ret til at forkorte
artikler og breve, som ønskes
optaget i bladet.

Eftertryk efter ophavsretslovens be-
stemmelser.

☆

Annonceekspedition:

Fru Inger Hansen,
Gassehaven 56,
2840 Holte
Tlf.: (02) 80 25 37.

Alle henvendelser om annoncer
rettes til annonceekspeditionen.

☆

Trykkeri:

Andelsbogtrykkeriet i Odense

☆

Distribution:

Klager over udeblivelse eller
forsinkelse af bladet rettes
til postvæsenet

Henvendelse om ældre numre
eller supplementsnumre og
bilagsblade af »Slægtsgaarden« sker
til annonceekspeditionen.

Dansk Slægtsgaardsforening

Oprettet 5. juli 1941

Lær af fortiden – Lev i nutiden – Virk for fremtiden

Landsbestyrelsen:

LANDSFORMAND: Gårdejer *Chr. R. Christensen*, (R) Badstrup,
5484 Uggerslev.

Tlf. (09) 85 11 49.

NÆSTFORMAND: Gårdejer *Einer Petersen*, Kikhavn, 3390 Hunde-
sted.

Tlf. (03) 33 71 49.

Gårdejer *Jens Skau*, (R) Nygård, 6533 Øster Lindet.

Tlf. (04) 84 62 03.

Gårdejer *Jørgen Skoven*, »Skoven«, Asdal, 9850 Hirtshals.

Tlf. (08) 97 11 66.

Proprietær *Bent Bjergskov*, Rosenlund, 5350 Rynkeby.

Tlf. (09) 39 13 17.

Hofjægermester *Cederfeld de Simonsen*, Erholm, 5560 Årup.

Tlf. (09) 43 10 91 (helst kl. 9–10).

Gårdejer *Børge K. Fjordside*, Skalstrup, 7570 Vemb.

Tlf. (07) 88 40 94.

Gårdejer *Jens Bligaard*, Odense, 7861 Balling.

Tlf. (07) 58 10 11.

Gårdejer *Harald Poulsen*, Aspegård, 3752 Østerlars.

Tlf. (03) 99 80 30. – Sommer (03) 99 52 11.

Gårdejer *N. Sehested*, Holmstol, 8883 Gjern.

Tlf. (06) 87 50 19.

Gårdejer *Chr. Thyboe*, Kirkemosegaard, 8991 Spentrup.

Tlf. (06) 47 70 87.

Gårdejer *Holger Buch Juul*, Jægergaarden, Høllund, 7100 Vejle.

Tlf. (05) 86 50 21.

Gårdejer *Erik Strange*, Øverup, 4800 Nykøbing F.

Tlf. (03) 83 92 12.

Gårdejer *Jens P. Petersen*, Farendløse, 4100 Ringsted.

Tlf. (03) 64 00 24.

Gårdejer *Peder Møller Frifelt*, Frifeltgaard, 6870 Ølgod.

Tlf. (05) 24 30 87.

(De tre førstnævnte udgør landsbestyrelsens forretningsudvalg.)

Udvalgsformænd:

Slægtsgaardsarkivet: Gårdejer *Erik Strange*, Øverup,
4800 Nykøbing F. Tlf. (03) 83 92 12.

Bladudvalget: Proprietær *Bent Bjergskov*, »Rosenlund«,
5350 Rynkeby. – Tlf. (09) 39 13 17.

Kassererkontor og medlemsforhold:

Fru *Inger Hansen*, Gassehaven 56, 2840 Holte.

Tlf. (02) 80 25 37 (Helst før kl. 8)

Postgironummer 8 08 31 42.

Slægtsgaardsarkivet:

Adresse: *H. C. Andersens Boulevard 4* (2. sal t. v.),
1553 København V. Tlf. (01) 11 67 20.

Ledere: Arkivarerne *P. K. Hofmansen* og *Annalise Alstrøm*.

(Træffes på arkivet tirsdag og onsdag kl. 14–16 el. efter aftale).

Foreningens revision:

Statsautoriseret revisor *Kr. Foged*, Rosenvængets Sideallé 8, 2100
København Ø. – Tlf. Øbro (01) 92 – 30 og Øbro (01) 92 – 5000.

Elsket af mange - Æret af flere Respekteret af alle

I det følgende skal berettes om en usædvanlig kvinde, hvis livsløb ikke har fulgt de afstukne rammer, men har fulgt et menneske, der gik sine egne veje på tværs af gængs skik og brug, men følgende en øjeblikkelig indskydelse.

Slægten

Den 11. maj fødtes Maren Louise Møller som ældste barn af gårdforpagter Iver Jensen Møller og hustru Johanne Marie Michaelsen. Gennem slægterne havde hun dybe rødder i det sønderjydske på een undtagelse nær; mormoderen Louise Kolthoff, efter hvem den små Louise blev opkaldt, var københavner af fødsel og af hernhuttisk afstamning. Fra hende stammer utvivlsomt det galleske islæt, den mørke lød, de tindrende øjne, den strålende humor, som utvivlsomt har båret over mange trængsler, når livet ikke altid dansedes på roser. På fædrene side bestod slægten i led efter led af seje sønderjyske bønder, der havde deres udspring i Seem for siden at rodfæste sig i Rødding. Her blev faderen gift med en datter af fri-menighedspræsten i Rødding senere Mjolden Jørgen Michaelsen, en farverig og stærk personlighed, der modigt talte tyskerne imod og måtte døje mange hug for sit danske sindelag. Tre døtre fra præstehjemmet blev gift ind i store Rødding-slægter.

Opvækst og ungdom

I dette miljø voksede den lille Louise op under tyskertiden. Skolegangen var ikke den sædvanlige, man havde privatlærerinde, og det var naturhistorie og sprog, der var højst prioriterede med engelsk og fransk som hovedfagene. Faderen, der var en begavet mand, kunne blandt andet også fransk, hvilket kom ham tilgode, da han skulle indrulleres i den tyske hær. Han blev fritaget for den obligate treårige tjeneste og blev »einjährig«, hvorved han slap med et års militærtjeneste i Flensborg.

Gik hverdagen tilsyneladende stille hen, var man dog hele tiden under det tyske åg, og det skortede ikke på stiklerier, når man var dansksindet. Det var udelukket at komme sammen med de tyske embedsmænd, som dommer og amtsforstander. Kun postmesteren udgjorde en undtagelse, idet han var dansk gift.

Var der end tålsomme forhold udadtil uden de store dramatiske indslag, skulle tragedien dog ramme familien. I 1910 døde pludselig og uventet Louises to år yngre broder Niels Iversen Møller kun 15 år gammel. Det betød omvæltning for den unge pige, der nu ikke blot blev enebarn, men også enearving, med de forpligtelser, der fulgte. Endnu mærkede hun dog ikke denne tyngde, men levede sit frie og sorgløse liv, med tiden delte mellem lektierne og dyrene. Hestene først af alt. Overalt i hjemmet vidner billeder om, at Louise Møller udviklede sig ikke alene til en sjælden skønhed, men også til en strålende rytterske; det skulle senere blive hendes skæbne.

Første verdenskrig kom og lagde tunge skygger over land og hjem. Endnu en sorg skulle ramme hjemmet, idet Iver Møller døde i 1917. Dette betød at enken sammen med sin datter ved arveattest blev ejere af Bakkegården, eneste slægtsgård i Rødding. Det var en tung arv at løfte forlenet med et stort ansvar. Besiddelsen af så stor en gård betød forpligtelser, såsom indkvartering af tyske soldater. Krigen sluttede, men nu var det en anden kamp, der kæmpedes – kampen om det gamle land hjem til Danmark. Ude i horisonten tonede friheden – genforeningen – frem. I de store dage, da Nordschleswig blev til Sønderjylland husede familien en af de store folkeførere og åndelige frontkæmpere Peter Grau.

Hjertets melodier

Når man er en ung smuk kvinde – enearving til en stor gård – og med færdigheder ud over de vanlige, mangler det ikke på tilbud. Og manges en bestyrer kastede sine øjne på Bakkegårdens stolte rytterske – men alt var forgæves – hun gik sine egne veje.

Blandt de indkvarterede tyske soldater, som man modtog på Bakkegården var også en ung løjtnant, der tjenstgjorde ved det 13' Rytter Regiment. Ryttersken og kavaleristen mødtes i en stor fælles interesse: hestene. Det skulle blive til mere end dette; langsomt voksede en kærlighed frem, som ikke lod sig kue af hæmmende bånd. Det var med tungt sind, der blev taget afsked med den ved genforeningen hjemkaldte officer. – Det var med tungt sind, der skulle aflægges regnskab for hjertets valg. – Det var med tungt sind, der skulle

tages afsked med familie, venner og et elsket fæderland. Der blev ikke lagt sten i vejen for den unge Louise. Året efter genforeningen vendte den unge løjtnant-provstesønnen fra Westfalen – Friedrich Wilhelm Hørstebroek (kaldet Fritz) tilbage til sit gamle kvarter, for at hente sin tilkommende – amor vincit omnia – kærligheden besejrer alt.

Fruer i Tyskland

Den 4. november 1921 fandt giftermålet sted og Louise Møller blev fru løjtnant Hørstebroek med bopæl i Saafeld (Thüringen). Men lykken skulle vare kort. To år efter – ved nytårstid – styrtede Fritz med hesten og dræbtes på stedet. Med et slag var den unge frue berøvet alt det, hun havde kæmpet for, lidt for, ofret for – hun stod nu alene tilbage og måtte gøre sig klar til at gå svære tider i møde. Nu kom den medfødte intelligens og åndelige styrke hende tilgode. Louise Hørstebroek valgte at blive i sit nye land – her var hun blevet godt modtaget, her havde hun vundet sig venner for livet. I 15 år blev hun i Tyskland, hvor hun var med til at opleve Nazismens fødsel, hvor hun fik en rig åndelig udvikling ved omgang med flere af tidens store navne, indenfor politik, kunst og digtning. Navne som Hindenburg, Ebert, Ulbrich, Blunck med flere figurerer i hendes mindebøger. To af disse navne skal trækkes frem. På en hædersplads i hjemmet »Bakkely« i Rødding hænger et billede af Tysklands store gamle rigsmarskal von Hindenburg med en personlig dedikation. Det er ikke helt almindeligt i et dansk hjem, men har sin forklaring. Løjtnant Hørstebroek var bedste ven og officerskammerat med Hindenburgs svigersøn oberst v. Peuz. Ved den gamle fru Hindenburgs død, stod de to venner æresvagt ved kisten. Og båndene blev knyttet stærkt til den gamle marskal, som satte stor pris på den lille danskfødte løjtnantsfrue. Digteren Hans Fr. Blunck skulle få en helt anden betydning for Louise Hørstebroek senere i livet.

Hjem til Danmark

Forholdene i Tyskland blev efterhånden sådan at den, der ikke kunne acceptere det tredje rige med alt dets gru bag overfladen, efterhånden kun havde et valg: komme væk mens tid var. I 1938 opgav Louise Hørstebroek sit hjem og vendte tilbage til Danmark, hvor hun flyttede til København. Hun søgte og fik sin danske indfødsret tilbage, hvorefter turen gik til Rødding for her at finde et blivende sted i villa »Bakkely«. 1945 døde hendes moder, og hun blev eneejer af Bakkegården. Hvordan var det så at komme hjem? Ja, Louise Hørstebroek erkender, hun blev mødt med en del kulde iblandet skepsis, men med sin retlinethed overvandt hun sine modstandere. De, der stod hende nær med familiebånd, åbnede påny deres hjem.

Hun er elsket af dem. De der havde næret skepsis, bøjede sig ærbødigst for hendes karakterstyrke – hun er æret af dem; de, der viste kulde, erkender hendes store personlighed – hun er respekteret af dem.



Eventyrer og Proprietær

Nu skulle livet til en vis grad lægges om, men tro ikke det blev et liv, hvor man satte sig hen for at ældes i skønhed bladende i mindernes bog. Nej, man har fået livet for at leve det. Louise Hørstebroek har vist, at hun tilfulde kan kunsten at nyde af livet. Nok er det lille hjem i Rødding – der iøvrigt snart skal udskiftes, når de besværlige myndigheder kommer til fornuft – et mindernes hus, hvor præsten Michaelsens samovar står side om side med afrikansk negerskulptur; hvor Hindenburg fra sin væg stirrer betaget på en rytterske i sin ungdoms fejreste vår. Reolerne er fyldt til sprængpunktet med digre værker. Og går man på jagt, finder man bog efter bog, hvori der står: oversat fra tysk af Louise Hørstebroek. Her kommer så den tidligere nævnte frisiske digter Blunck ind i billedet. Bluncks søster, en veninde til Louise Hørstebroek, arbejdede sammen med sin mand professor Westphal i Pløn på Buncks plan om at udbrede kendskabet til europæiske eventyrskatte ved at udgive dem i bogform. Den sprog-begavede proprietær er nu dybt engageret med oversættelsen af eventyr såvel fra dansk til tysk

som omvendt. Indimellem friskes hjernen og sindet op med en rejse til det store udland. I de sidste år har det været Finland, Afrika og Amerika, der har stået på programmet. Det kniber lidt med at beslutte sig i år – men Japan går nok af med sejren. Skal der slappes af i en week-end, går turen med bilen til vennerne i Tyskland.

Bakkegården

Der står proprietær i de offentlige papirer, og lad mig ikke glemme, at det jo er *det* hele artiklen drejer sig om. En beretning om et af slægtsgårdsforeningens særprægede medlemmer Louise Hørstebro, der ejer Bakkegården i Rødding. Gården er en 160 tdr. land stor slægtsgård fra 1597. Efter en brand i 1898 blev den flyttet til sin nuværende beliggenhed og blev i 1900 navngivet Bakkegården. Gården er i dag forpagtet af Anders Damkjær, der sammen med sin hustru på bedste måde hævder de gamle traditioner, der er knyttet til gården.

Med historien om proprietær Louise Hørstebro født Møller fra Rødding er der berettet om en lille-stor kvinde, der står som et forbillede for alle, der ønsker at ældes med ynde – ønsker at nyde af livet – og give til verden en rigdom af eventyrlige oplevelser. – Hun er selv et eventyr.

Hans Hviid.

Den jyske pige

Så skumringsmild som lyngens duft,
Så sval som Vesterhavets luft
du smiler glad og rolig.
Din sjæl er ingen hvirvelvind,
og sminken hærger ej din kind . . .
men hvor du taler til mit sind,
klog, trofast, fin, fortrolig.

Olaf Gynt.

Jyllands smykke

Ikke alt hvad der pryder de danske agre er skabt gennem kultur og arbejde. For et par generationer siden klædte lyngen meget store områder på de jyske marker. Nu er den fordrevet til små og spredte områder. Men hvor lyngen endnu står tilbage, klæder den i blomstringstiden i august og september landet i en farvepragt, der er helt fantastisk.

Ser man ud over Mols bjerge, klæder lyngen dem i en festdragt, der er værd at skue. Og selv den mindste hedestump eller sandede vejgrøft bliver klædt i festdragt.

Heldigvis er lyngens magt brudt de fleste steder, og heldigvis har man endnu en rest tilbage af denne utroligt nøjsomme plante. Og lyngen er ikke alene nøjsom. Den er hårdfør, som jeg ved ikke hvad.

For nogle år siden oplevede man, at den smukke mindepark på Kongenshus Hede var i færd med at blive bevokset med en hel del planter, som egentlig ikke hørte hjemme på stedet. Men så kom der nogle onde mennesker eller hvad det nu var og satte ild på stedet, så det hele kom til at ligne en afbrændt halmmark efter høst. Man begræd vandalismen, og man beklagede den skønhedsværdi, der var gået tabt. Men man græd for tidligt, for lyngen klarede det hele. I løbet af få år stod den mere frodig og frisk end nogensinde før, men alt det, som ikke hørte hjemme på stedet var forsvundet. Heden var renset for alt det uønskede og er til mere glæde for de besøgende end nogensinde før. Folk har lejlighed til ved vandring på stedet, at se på stenene, der er rejst for hedens opdyrkere, men de har også lejlighed til at glæde sig over de resterende arealers skønhed. Den tid er forbi og kommer forhåbentlig aldrig tilbage, hvor lyngen i misvækstår måtte tjene som kreaturfoder og redde dens beboere gennem vanskelige år. Nu er det mere en prydblomst. Turisterne fristes til at plukke en buket af den smukke blomst og så er det nok sådan, at jo mere man plukker, des frodigere og smukkere står lyngen, og har man den først hjemme i sin stue, kan den stå i måneder og live op på en mørk vinterdag.

Digteren sang engang: Skynd dig kom, om føje år, Jylland som en kornmark står. Han fik heldigvis ret, men vi må glæde os over de skønhedsåbenbaringer, der er tilbage. Dermed skal ikke være sagt, at man skal frede alting herhjemme. Der skal være plads til, at folket kan leve.

C. R. C.



Færre og større landbrugs- ejendomme

Landbrugsministeriet har udarbejdet en hidtil utrykt redegørelse for udviklingen i dansk landbrug og for den unge landmands fremtid. Vi bringer her et uddrag:

Det dyrkede landbrugsareal udgjorde i 1973: 2.952.000 ha, dvs. omkring 70 pct. af landets samlede areal. Med 9/10 heraf i normal omdrift, er Danmark formentlig det land i verden, der har den største del af landbrugsarealet under kultur. Landbrugsarealet var i 1973 fordelt på 133.000 landbrugsbedrifter med en gennemsnitsstørrelse på 22,2 ha. På disse beskæftigedes ca. 195.000 personer eller 8 pct. af landets totale befolkning. Af disse var kun 24.000 fremmed medhjælp. Den frembragte produktion giver imidlertid betydelig beskæftigelse uden for det egentlige landbrug, i første række ved de tilknyttede forsynings- og forarbejdningsvirksomheder.

Det samlede landbrugsareal, der udnyttes landbrugsomt, nåede sit maksimum i 1938 med 3.268.000 ha. Siden 1960 er landbrugsarealet imidlertid blevet formindsket med gnsntl. 14.400 ha pr. år, svarende til en årlig formindskelse af landbrugsarealet på 0,5 pct. Denne formindskelse af landbrugsarealet skyldes, at der i den pågældende periode har været en stærkt øget afgivelse af jord til by- og sommerhusbebyggelse, vejanlæg og i et vist omfang til skov.

Gennem mange år lå antallet af landbrugsbedrifter ret konstant på godt 200.000. Fra begyndelsen af 1960'erne er der imidlertid sket en kraftig nedgang i antallet af landbrugsbedrifter. Fra 1960 til 1972 faldt antallet af landbrugsbedrifter fra 196.000 til 134.000, svarende til en årlig tilbagegang på ca. 6.000 bedrifter eller 3 pct. Der skete imidlertid en kraftig dæmpning af tilbagegangen i 1972 og 1973, hvor nedgangen kun blev hhv. 1600 og 1000 bedrifter. Denne reduktion af antallet af landbrugsbedrifter skyldes dels nedlægning i forbindelse med landbrugsjords overgang til anden anvendelse, dels sammenlægning med anden landbrugsbedrift eller ophør af selvstændig bedrift i forbindelse med etablering af bortforpagtning og samdrift.

Den stedfunde udvikling, hvorved landbrugsarealet i nævnte periode er blevet reduceret med ca. 173.000 ha, medens antallet af landbrugsbedrifter samtidig er blevet reduceret med 62.000, må ses på baggrund af den førte strukturpolitik, der har taget sigte på en forøgelse af bedriftsstørrelsen med henblik på en tilpasning af landbrugsproduktionen og ønsket om at give mulighed for et forøget afkast for arbejdskraften og kapitalen i landbruget.

Strukturudviklingen er gået stærkere på øerne end i Jylland, idet antallet af bedrifter på øerne i perioden 1960 til 1973 er reduceret med 39 pct., For landet som helhed er der tale om en nedgang på 32 pct. Det samlede landbrugsareal er siden 1960 således kun reduceret med ca. 5 pct., medens den gennemsnitlige ejendomsstørrelse i perioden er steget med 40 pct., nemlig fra 15,8 ha i 1960 til 22,2 ha i 1973. Antallet af ejendomme under 15 ha er herved blevet stærkt reduceret, medens ejendommene over 30 ha siden 1960 har vist fremgang, både hvad angår antal og areal.

Landbrugets andel af den samlede befolkning er faldet betydeligt i de seneste årtier, og landbrugsbefolkningens andel af den samlede befolkning udgør nu ca. 8,5 pct. mod 17 pct. i 1960. Denne udvikling hænger sammen med en mere effektiv udnyttelse af arbejdskraften ved mekaniseringen og rationaliseringen i landbruget.

Der må regnes med en fortsat nedgang i antallet af bedrifter, og afvandringen af arbejdskraft vil antagelig fortsætte på længere sigt. Således forudses det at antallet af bedrifter vil ligge omkring 107.000 i 1977 og 75.000 i 1987 med henholdsvis 135.000 og 100.000 beskæftigede helårsarbejdere. Disse tal må dog tages med stort forbehold ikke mindst på grund af vanskelige arronderingsproblemer, højere energipriser m. v. Men bliver nedgangen i antal af beskæftigede blot tilnærmelsesvis som anført vil det få afgørende indvirkning på især de mindre samfund i landdistrikterne. I det omfang den frigjorte arbejdskraft er nødt til at søge eller søger til de større bysamfund, vil det blive vanskeligere at opretholde, endsiges forberede landdistrikternes servicebetjening.

Målsætningen for strukturpolitikken på jordbrugets område er at tilvejebringe den bedst mulige fordeling af landbrugene på de forskellige brugsstørrelser alt efter produktionens art, at mindske arbejdskraftforbruget i forhold til produktionen, at sikre et rimeligt indkomstniveau på effektive bedrifter, og at søge produktionens sammensætning tilpasset produktionens sammensætning efter afsætningsmulighederne. Det må ganske vist forudses, at der som led i den fortsatte strukturudvikling vil ske en nedgang i jordbrugsbedrifternes antal. Den herved frigjorte jord bør imidlertid i videst mulig udstrækning komme jordbruget til gode, idet det er et afgørende led i strukturpolitikken, at de udviklingsøgende bedrif-

ter gennem jordsupplering m. m. bringes op på et effektivitetsniveau, hvor pris- og markedspolitikken alene kan sikre jordbrugerne rimelige indkomster, samtidig med, at produktion og afsætningsmuligheder svarer til hinanden.

Landbrugets støtteordninger

De væsentligste af landbrugets strukturstøtteordninger er følgende:

A. Lån til køb af jord til sammenlægning og supplering m. m.

Som led i statens bestræbelser for at fremme strukturudviklingen inden for landbruget kan landbrugsministeren med hjemmel i udlånsloven (lovbekendtgørelse nr. 250 af 9. maj 1973 om statens fremskaffelse af jord og udlån til jordbrugsmæssige formål) yde lån på favorable vilkår til køb af jord. Der kan årligt anvendes 30 mill. kr. til disse formål.

B. Lån til yngre landmænd

I 1967 blev der tilvejebragt en støtteordning for yngre landmænd, der første gang erhvervede en landbrugsejendom. Siden 1971 har denne støtte været ydet i form af et lån i forbindelse med etableringen, som en igangsætningspræmie og som et kontant tilskud. Kontanttilskuddet bortfaldt dog ved lovens revision i 1973. For at opfylde betingelserne for opnåelse af statslån skal ansøgeren være under 40 år ved ejendommens overtagelse, opfylde visse uddannelseskraav og have til hensigt at drive landbrug som hovederhverv. Statens udgifter ved denne støtteordning har de seneste år beløbet sig til ca. 75 mill. kr. årl., heraf ca. 12 mill. kr. til igangsætningspræmier.

C. Efter Danmarks indtræden i EF har lovgivningen været præget af EF's fælles strukturpolitik.

Som led i EF's fælles landbrugspolitik kan der ydes støtte til projekter til forbedring af produktions-, forarbejdnings- og afsætningsstrukturen inden for landbruget.

I 1973 og 1974 er der indgivet en række ansøgninger om projektstøtte, repræsenterende en samlet investering på ca. 900 mill. kr. Heraf er foreløbig bevilget støtte til 16 projekter, repræsenterende en samlet investering på ca. 240 mill. kr., med et støttebeløb på ca. 59 mill. kr. Støtten gives både fra Den europæiske udviklings- og garantifond for landbruget og den danske stat. I 1973 og 1974 er der bl. a. ydet tilskud til etablering af læplantning i Jylland, til slagterier og til mejerier.

Gennem denne støtteordning har landbrugsmi- nisteriet mulighed for at fremme modernisering og strukturrationalisering i forarbejdnings- og afsætningssektoren og mulighed for at tilskynde til

en forbedring af de produktionsstrukturelle forhold.

Ved 3 direktiver af 17. april 1972 har EF gennemført regler, der tilstræber, at medlemslandenes støtte til strukturforbedringer gives efter ensartede retningslinier og med delvis bidrag fra landbrugsfonden.

De 3 direktiver omfatter dels et direktiv om moderniseringsstøtte til jordbrugsbedrifter, dels 2 direktiver om støtte til ophør af landbrugsvirksomhed og om social og erhvervsmæssig vejledning.

Til gennemførelse af førstnævnte direktivs bestemmelser er i Danmark gennemført lov nr. 222 af 26. april 1973 om støtte til modernisering af jordbrugsbedrifter. Direktivet om social og erhvervsmæssig vejledning kan ventes gennemført i nær fremtid, medens der endnu ikke er fuld klarhed over, om Danmark er forpligtet til at gennemføre direktivet om støtte til ophør af landbrugsvirksomhed.

Moderniseringsloven, der har afløst den tidligere lov om støtte til investeringer i landbrugets driftsbygninger, har fire hovedområder:

1. rentetilskud til investeringer
2. statsgaranti for lån
3. tilskud til specialisering i kødproduktion
4. tilskud til etablering af samarbejde mellem jordbrugsbedrifter.

Lovens vigtigste område er rentetilskudsordningen, hvorefter der kan ydes tilskud til betaling af renter for lån, der optages for at finansiere godkendte investeringer. Tilsagn om rentetilskud gives inden for en årlig ramme på 28 mill. kr., hvoraf EF's landbrugsfond refunderer 25 pct. Den danske statskasses årlige nettotilsagn er således 21 mill. kr.

Bogens Verden

To fine topografiske og historiske bøger har i denne sommer set dagens lys.

Landsbyen Ladbys Historie.

Ladby Foredragsforening har taget initiativet til udgivelse af dette skrift, som på mange måder er forbilledligt. Opbygningen af stoffet er særdeles klar og instruktiv begyndelse med en historisk oversigt, dernæst en serie kort fra forskellige tidsperioder og endelig en systematisk gennemgang af de enkelte ejendomme. Udgiverne har haft adgang til Herlufholms arkivalier, hvilket har lettet forskningen betydeligt, da hovedparten af sognets beboere har været fæstere under Herlufsholm. Bogen er rigt illustreret, dels med exterieurs, dels med billeder af de forskellige ejendomme, ligesom

en serie affotograferede Fæstebreve giver en fornemmelse af det historiske stof og miljø.

Bogens fremstilling er udført af Fototryk i Nykøbing F., som har ære af det smukke resultat. (Ikke i handelen).

F. R. Friis: Bidrag til Slagelse bys historie

Gengivet af Richard G. Nielsen – trykt i Sjællands Tidendes Bogtrykkeri i 900 nummerede eksemplarer. Interesserede kan erhverve bogen gennem Slagelse Centralbibliotek. (Kr. 25 + moms).

Den myreflottige redaktør og historiker Richard G. Nielsen har forestået genudgivelsen af dette lille værk i fototeknisk optryk. Det er gjort med yderst nænsom hånd, og resultatet er blevet et lækkert lille bogværk i oktav-format.

Bogen er som nævnt et optryk af en del af historikeren Frederik Reinholdt Friis's lokalhistoriske artikler fra Slagelse, navnlig omhandlende de gamle håndværkerlaug. I et efterskrift fortæller udgiveren om bogens forfatter, der levede et yderst beskedent og tilbagetrukket liv, kun optaget af sin historiske forskning, som har været dyrket med indsigt og en overordentlig flid. Artiklerne har oprindeligt været trykt i »Slagelse Posten« og »Holbæk Amts Avis« og senere udgivet i bogform. Stoffet, der først og fremmest er af lokalhistorisk værdi er dog også af stor kulturhistorisk værdi.

H. H.

Nye medlemmer

Gårdejer Thorvald Regnholt Nielsen,
Stenager, Mindehøjvej 18,
Havnelev.

Godsejer Torben W. Svendsen,
Hessel avlsgård,
Grenå.

Godsejer Holger Hvenegård Lassen,
Selleberg,
Marslev.

Kontorchef cand. jur. Regnar Pedersen,
(Statens Jordlovsudvalg),
Gruts Allé 16,
Hellerup.

Gårdejer Jørgen Møller,
Bremsmaj,
Åbenrå.

Advokat Martin Olesen,
Adelgade,
Bogense.

Gårdejer Jørgen Sørensen,
Kosterslev,
Sørslev.

Gårdejer Søren Eli Stæhr,
Lille Vibyvej 21,
Kerteminde.

Fru Kirsten Friis,
Baron Schackvej 2,
Gram.

Nyt fra Arbejdsmarken
holder sommerferie.

Nu håber redaktionen eftersommeren vil sætte mange aktiviteter i gang, som vi kan fortælle Slægtsgaardens læsere om i det kommende nummer.

En beslutning fra landbrugsministeriet

Landbrugsministeriet har i en skrivelse af 10. juli præciseret, at der i landbrugslovens § 18, stk. 3, nr. 4) er hjemmel for landbrugsministeriet til at tillade erhvervelse af landbrugsejendomme udover den i landbrugslovens § 16 indeholdte ramme, når der foreligger særlige omstændigheder. Som det fremgår af motiverne til 1967-lovens § 19 vil erhvervelsestilladelse bl. a. være indiceret i tilfælde, hvor den pågældende erhverver i forvejen kun ejer 2 mindre ejendomme, og den erhvervede ejendom skønnes med fordel at ville kunne drives sammen med disse ejendomme, men hvor sammenlægning af ejendommene enten ikke er hensigtsmæssig for eksempel på grund af panteforholdene eller andet, eller hvor der er tale om *ejendomme, der i længere tid har været i slægtens besiddelse, eller hvor ejendommen ønskes erhvervet med henblik på senere overdragelse til et barn, der er under landbrugsuddannelse.*

I denne anledning meddeler landbrugsministeriet i medfør af § 18 i landbrugsministeriets bekendtgørelse nr. 458 af 2. august 1973 af lov om landbrugsejendomme herved tilladelse til, at gård-ejer N. N. og hustru, sammen erhverver adkomst på landbrugsejendommen, af areal ca. 14 ha.

Tilladelsen er betinget af, at det inden 1. juli 1980 over for landbrugsministeriet dokumenteres, at der er sket sammenlægning, forinden er afhændet til en af børnene. Fristen vil evt. kunne forlænges efter ansøgning.

Lidt om spøgelser

Jeg havde ærinde til et gammelt herresæde, hvor der som følge af tidernes ugunst og en kortsynet udstykningspolitik ikke var andet tilbage end en forfalden hovedbygning og nogle få tønder land park. Og nu har man smerten. Staten har fredet bygningerne i klasse A og må via Nationalmuseet ofre tusinder af kroner for at holde dem intakte, samtidig med at ejeren og hans hustru må ofre alt hvad de kan skrabe sammen for at holde bygningerne i orden, men penge til en gennemgribende hovedreparation er det svært at skaffe. Man spørger med undren: Hvor længe tror man det er muligt at få folk til at ofre sig i den grad for at bevare de gamle værdier?

Man kommer til stedet, som ligger godt gemt bag store træer og kører ind ad en græsklædt vej med to hjulspor, der viser at her bor folk. De gamle kastanier er netop på det stade, hvor de lyser med deres hvide kerter og giver det hele et præg af ynde.

Jeg modtoges af en flok får, der åbenbart er vant til at færdes frit, og som ligefrem ser forundret ud over, at de ikke ved denne lejlighed får lov til at gå med ind, og et par arrige hunde, der heldigvis har nok at gøre med at slås med hinanden. Og så står slotsherren i døren og byder velkommen med et stort smil.

Man kommer ind i de gamle sale, hvor hovedindtrykket er bøger og atter bøger. For en bogelsker som mig giver det en herlig fornemmelse. En sort kat viger uvilligt sin plads i stuens bedste stol, og fruhen kommer med lækre, nybakte pandekager. Jo, man befinder sig godt blandt venlige og flittige mennesker. Selv hundene, der får lov at dele de tiloversblevne pandekager, falder helt til ro.

Det viser sig at jeg er kommet til stedet på en højtidsdag. Værten, der er forfatter, har netop fået en ny bog ud den dag. En stor pakke bliver skåret op, og ud kommer en stabel af dejlige bøger. Gorm Benzon: Gejster, genfærd og gespenster, står der, og så er det lige ved, at man ser betænkelig ud, når man ser Thormod Kiddes tegnninger, føler man næsten uhygge. Jeg får en bog med hjem og skeler måske lidt til kroen, før jeg begynder læsningen. Og så viser det sig, at Gorm Benzons spøgelsesbog er ualmindelig hyggelig læsning, og at man næsten ikke kan lægge bogen fra sig, før man er færdig med den.

De gamle spøgelseshistorier er hentet fra store dele af verden, men med et betydeligt dansk islæt.

De er naturligvis først og fremmest hentet fra de gamle slotte og klostre, hvor spøgelserne huserede, og hvor de har haft frit spil før elektriciteten tid, men hvor de visse steder har overlevet også dette fænomen. Og der er det særpræg ved Gorm Benzons spøgelser, at de næsten allesammen er venlige og rare, ja i visse tilfælde endda hjælpsomme. Så jeg forstår godt, at der hvor spøgelserne i fortiden indgød rædsel, der er de nu ved at være populære, ja endda i så høj grad, at kammerherre Hans v. Folsach på Gjessinggård skriver, at rent salgsmæssigt stiger en gammel gård betydeligt i værdi, hvis et velattesteret spøgelse følger med i handelen.

Man blader i bogen og gør mange interessante bekendtskaber. Der er den onde herremand på Børglum Kloster (om han er at træffe, når vi forhåbentlig ved næste årsmøde aflægger besøg på stedet, må tiden vise). Der er den hyggelige og snaksomme grå dame på Lindenberg (Om vort trofaste medlem grevinden på Lindenberg har set hende, får vi forhåbentlig lejlighed til at spørge om). Den grå dame skal i hvert fald have vist sig på stedet i midten af dette århundrede.

Det er spøgelserne på Ravensborg og Søbysøgård, der muntre sig med et slag billiard ved nattetide. På Ravensborg forhindrer et spøgelse ombygning af dets enemærker. På Dragsholm findes et spøgelse, der er afholdsmand, og som vælter glas og flasker, når der drikkes for meget, og samtidig sørger en grå dame for, at alt går rigtigt til, og at ingen stjæler af tingene. Man møder spøgelser på Clausholm og Voergård og mange andre steder. De går igennem lukkede døre og foretager sig mange andre mærkelige ting, som godt kan forstyrre omgivelserne og indgyde respekt. Ikke alle holder af at møde dem ved nattetide. Men som sagt: Hovedparten af Benzons spøgelser er venlige væsener, der af en eller anden grund er fordømt til at gå igen for at sone egen eller andres brøde, indtil de bliver forløst.

Gorm Benzon tror på sine spøgelser. Det siger han i hvert fald, og det skal man vist også gøre for at skrive om dem på den måde, Benzon gør. Hvad læserne så mener får jo blive deres private sag. Men hvis spøgelserne gennem salg af bogen kan være medvirkende til, at der bliver flere penge til istandsættelse af det gamle herresæde, har de i hvert fald gjort en god gerning.

Byger der går og kommer det er den danske sommer

Af: *Manden i gården*

Det var noget af en prøvelse, at have med dansk jord at gøre indtil den 12. juli. Solen bagte på ageren og på menneskene og tørt blev det – meget tørt.

35 døgn uden en regndråbe sætter sine spor, og de første julidage førte med sig, at græs og korn fik et knæk, mange steder kan det skete ikke opvejes af nedbøren siden da. Der bliver direkte misvækst i dele af landet, også på midtsjælland, hvor den lette jord ikke giver nogen stor afgrøde.

Et nøgternt skøn peger hen til at kornudbyttet bliver 20 procent mindre på disse egne – set i forhold til et gennemsnitsudbytte over en årrække, og det bliver mindst 30–35 procent under det resultat som nåedes i fjor med en rekordhøst. Mest skade har bygmarkerne lidt og mindst mærkes tørken i rug – og havremarkerne. Hvedeudbyttet er lidt usikkert, og for første gang i mange år ses pletter i hveden.

Kornavlens bliver under middel, og spændende er det for landmanden om priserne vil opveje mindreudbyttet. EF-forhandlingerne om kornpriserne vil derfor også blive fulgt med opmærksomhed i landbohjemmene. Den dårlige høst i store dele af Europa kunne tyde på en kornpris der retter op på indtjeningen og de store salg først og fremmest af hvede til Sovjet, vil nok afstive priserne.

For mælkeproduktionen blev juni-juli en nedgangstid, og kun den gode høvhøst afbødede en katastrofal udvikling, men det hævnner sig senere på året, at man har måttet tage hul på hømængden.

Normal avl sikret

Et positivt tegn for den der har græsfrøarealer, er den veloverståede høsttid, i hvertfald er de tidlige græsfrøarter høstet godt, og en normalavl er sikret. Tørken nåede her ikke at få nogen indflydelse. Det er sjældent at en afgrøde ikke får vand fra oven, men det fik græsfrøet ikke i år.

Nogle landmænd fra midtsjælland besøgte forrige søndag fynske og jyske egne, og især i Jylland er der meget at begræde. Det bliver ikke let likviditetsmæssigt at komme igennem indtil 1976, pengeinstitutterne, og gid de må møde megen vel- og både Sønderjylland og Vestjylland er stærkt mærket. Der bliver mange landmandsbesøg i vilje, og at 1976 må rette op på de manglende indtægter i de nærmeste måneder.

Vi må på vore egne være lykkelige for den jordkvalitet som sikrer mange sjællandske landmænd imod en katastrofe. Kun ca. en gang i hvert århundrede går det også galt her, og ældre landmænd talte i den sidste måned meget om 1917, hvor selvbinderen blev stående i maskinhuset, fordi strållængden ikke gjorde det muligt at binde et neg. Vi må alle i by og på land krydse fingre for at noget lignende ikke gentages.

Høsten i gang

Nu står høsten så lige for døren og ca. 12.–14. august går mejetærskerne i gang. Men resultatet er givet, og både privat – og samfundsøkonomisk kan den danske høst 1975 ikke være med til at sikre et stigende forbrug. Mange landmænd stiller spørgsmålet: Vil vi forsøge i dette land, eller vedblive at stifte lån, og kan vi overhovedet være bekendt at leve over evne? Spørgsmålet går hermed videre til alle der læser dette.

Op så har diskussionen blandt landmænd i den sidste måned drejet sig om den skat der ensidigt pålignes jorden og dermed produktionen. Folketinget traf sin afgørelse og det blev ved det gamle. Det har medført stor skuffelse hos alle der vil erkendes sagens rette sammenhæng, og en trøst er det jo, at landmændene ikke er ene om skuffelsen. Skuffede er også husejere og den store lejerkreds som kender denne byrde på de faste værdier.

Dog et håndslag

Det er ret beset for galt, at vore ansvarlige politikere ikke vil mindste grundbeskatningen. Fra forrige til sidste vurdering er den øget med ca. 600 millioner kroner, og der findes ingen saglig begrundelse for at acceptere denne stigning. Den foreslåede nedsættelse til 15 promille ville ikke have bortelimineret mere end den halve stigning, men ville dog have været et håndslag til de der ikke på grund af de større vurderinger er blevet bedret stillet. Ubegribeligt at en mosgroet holding atter skulle manifestere sig.

Et meget bemærkelsesværdigt træk i situationen er det, at husmandsforeningerne klart har taget afstand fra de øgede grundskatter, og husmændene følger klart den sociale linje som altid har væ-

ret deres. Det er jo nemlig sådan, at jo større grundskatter (som er fradragsberettiget) jo større lettelse får de store indtægter både i by og på land.

Et folkekrav

Den tid må snart være ude, da de politiske partier som gerne vil have skyld for at varetage de økonomisk svages interesser drejer sig om. Det går ganske simpelt ikke at fortsætte med øgede skatter på bygninger og jord. I denne sag fører de danske landboorganisationer ikke interessepolitik, og det må håbes, at alle byfolk klart kan erkende dette. Vil I være med i byerne til at rejse et folkekrav i denne sag?

Nu er vi så ved juli's ende, og et normalt sommervejr ses. Feriefolket har haft gode dage, og det er dem vel undt, det giver arbejdslyst at have haft et dejligt pusterum, og måtte produktionssæsonen få et vellykket forløb. Vi har brug for stor produktion i hele samfundssektoren. Måtte hjulene svinge til alles bedste, og for at mindske en arbejdsløshed, som er en folkeskade, som i fællesskab må bekæmpes. Landbruget kan ikke bidrage meget hertil i det kommende år på grund af det svigtende resultat og de svingende priser, men det vil også gøre sit efter evne.

Men med udgangspunkt i folketingsdebatten må og skal det siges, at andre folkegrupper og herunder lovgiverne skal besinde sig på at gøre ret. Særbyrder og forskelsbehandling er altid af det onde. Det bedst mulige arbejdsresultat påvirker den samlede beskæftigelse.

Det sommer af sol –

Både bybo og landbo har det forhåbentlig godt i denne sommer. Nok bekymringer over et og andet, hvad ingen undgår – men dog også mange glæder. Vi kan ihvertfald på landet glæde os over afgrøder, som pryder markerne overordentlig vel. Foråret kom tidligt, såningen blev ikke sent klaret, og så er jo betingelserne til stede for en god udvikling hos planterne. Derfor ses på Midtjylland et tilfredsstillende landskabsbillede. Sol og regn har vekslet i rigtig rækkefølge, og de mørkegrønne marker varsler altid godt.

Byg- og hvedemarkerne skulle, om alt går godt i år, kunne give de 30 fold, også fordi vi nu har lært at gødske uden at være for tilbageholdende. Det er ganske vist blevet dyrt at indkøbe og strø kunstgødningen – det koster 8–900 kr. pr. ha. – men det er muligt at disponere på den måde, fordi priserne i alt væsentligt har bedret sig, så landmanden er friere stillet.

Et dejligt job

Lad det være sagt uden at skjule noget: Det er et dejligt job med en rimelig betaling for vore anstrengelser. Men det er også sådan stadigvæk, at

det kan svigte, og indtjeningen dermed gå ned. Men Danmarks tilslutning til EF, har givet så gode erhvervsvilkår, at modet og lysten efter mange svære år, nu kendes igen i landbo-hjemmene, og denne sommers vejrlig tyder altså på, at udbytterne om ikke vil sætte rekord, så dog være betragtelige. Udover kornavlens er det jo nu rapsen som præger dyrkningen, og det er en god afgrøde, blot er utøj og alskens skidt over flere uger i gang med at ødelægge, men også dette klares via en dyr sprøjtning.

Maj og juni blev fine måneder, som sikkert betyder, at vi får en stor produktion af sælge, enten det nu sker direkte eller ved opfodring hos dyrene. Det sidste er ikke så rentabelt, og de kommende EF forhandlinger får sit særlige perspektiv derved, at man jo må tilrettelægge sådan, at det der, hvor det er naturligt, og hvor produktionsapparatet er i god orden, bliver en gvien ting at fremstille mælk og kød, sådan at en stabilitet i produktion ved hjælp af ordnede prisforhold ses i det lange løb.

Frøhøsten

Op så begynder allerede i næste uge frøhøsten, som ikke mere beslægtet så store arealer. De svingende priser og usikre høstforhold har gjort mange landmænd kede af at høste frø. Men mange dygtige landmænd sværger til disse afgrøder, som også i andre lande er højt på ranglisten, og deraf følger også risikoen, som mest ses, når Nordamerika kaster sine store lagre ud på verdensmarkedet. Rapgræs og hvidkløver er de mest foretrukne frøafgrøder, og snart går maskiner i gang med græsfrøhøsten.

»Den danske sommer«

Hvad der også kendetegner landbrugsbedriften i denne sommer er de mange nye maskiner, som sikrer en jordbehandling og en høstteknik, som lover godt for fremtiden. Dyrt er det at købe maskiner, men dejligt er det at kunne arbejde effektivt og i landbrugsproduktionen gøres et dygtigt arbejde – forøvrigt også af et par solide virksomheder på Midtjylland.

– »Du danske sommer, jeg elsker dig«, sagt direkte eller bare tænkt eller fornemmet – det er hyldesten til sommeren 1975 med et dansk vejr, som vi kan lide det. Det sommer af sol over engen, over menneskene, over bybo og landbo, og regnen giver afvekslingen og bidrager til resultatet. Måtte det blive godt – og det bliver det, om juli måned bliver sædvanlig, lad os håbe det – alle sammen i by og på land. Vi har så meget at klare i fællesskab.



MENNESKER - JEG MØDTE

Under denne rubrik vil red. gerne bringe lidt stof fra læserne. Har De mødt et menneske, der gjorde indtryk på Dem – eller gav Dem et lille glimt af livets solside, så fortæl om det og giv Deres oplevelse videre til glæde for andre.

Samtale på en station

Jeg sad på en station i Københavns omegn og ventede på tog. Folk myldrede ind og ud på vej fra dagens gerning til hjemmets arne. Mellem alle disse travle mennesker var der et par unge mennesker, som skilte sig noget ud, fordi de var overstadigt lystige og temmelig højroastede. Den ene havde en stor flaske vin i hånden, af den slags man i Flensborg kan købe halvanden liter for tre mark og firs. De drak skiftevis af flasken, mens de dinglede frem. De ville købe tyggegummi, men kioskdamen bebrejdede dem med temmelig stærke ord deres overstadighed, og jeg lagde mærke til, at de tog overhalingen med sindsro.

Så kom de til mig, og selvom jeg normalt ikke holder af at tale med overstadige folk, kunne jeg alligevel ikke lade være med at give mig i snak med dem.

Det viste sig, at grunden til deres overstadighed var, at de samme morgen var blevet hjemsendt fra militærtjeneste i Padborglejren, og når man ved, hvor overstadige de unge mennesker kan være på en sådan dag, blev der ikke meget af min forargelse tilbage. Og da man så talte fornuftigt med dem, blev de både hyggelige og stilfærdige. Det voldte noget besvær at slippe fri for at drikke af deres flaske og endnu mere besvær at slippe for deres cigaretter. Hvis du heller ikke går med piger, hvad lever du så for? sagde de.

Og så fortalte de om deres tilværelse i Padborg, og det viste sig, at de i virkeligheden havde været glade for deres ophold dernede, og at de betragtede tiden som en oplevelse. Og de udtalte deres glæde over at lejren skulle bevares som en slags mindelejr for de danske, der under krigen havde siddet i tysk fangenskab hernede. De var håndværkere, og de havde arbejde, når de kom hjem. Derfor var dagen en festdag for dem.

Jeg lagde mærke til at alt imens de talte, formildedes de omkringstående miner ganske betydeligt, og jeg kunne tage afsked med mine unge venner med glæde over at møde en så fornuftig dansk ungdom. Og så undte jeg dem af hjertet deres glade dag.

C. R. C.

Besøg i et dansk kloster

Et sted på Bornholm – ligemeget hvor – har nogle munke af udenlandsk nationalitet indrettet et lille kloster i et gammelt statshusmandsbrug, og nu var der nogle formaliteter, der skulle ordnes. Ad meget vildsomme og øde skovveje fandt man frem til det ensomt beliggende sted.

Det viste sig, at fire munke havde indrettet sig i dette husmandsbrug på den måde, at en af munnene, som gik i sin tarvelige munkekutte, passede huset, to arbejdede i et lille bogbinderi, som de havde indrettet i laden, og hvor de tjente til livets fornødenheder ved at binde bøger ind. Og jeg så af deres fremlagte værker, at det var kostbare ting, der var betroet dem til indbinding. Den fjerde munk havde de udgående forretninger, og derfor havde han en beskeden bil.

Det er ikke for meget sagt, at man blev modtaget med hjertelig venlighed. Vi skulle se alt. Vi begyndte i kirkesalen der var indrettet i et gammelt hønseshus. Der var ingen luksus, men det var rent og pænt, og der var en vis højtid over stedet. Haven var smuk og velholdt, og man fik indtryk af at disse nutidsmunke havde arvet fortidens trang til at kæle for blomster og planter. Man kom til at befinde sig virkelig godt på stedet, men også blandt de venlige mennesker.

Man måtte også se beboelsen, og også den var beskeden når bortset fra, at det vrimlede med bøger overalt. Og som afsked måtte man så drikke et glas Genever som udtryk for munkenes gæstevenhed.

Man drog fra stedet med glæde i sindet over at have mødt dette sted og de venlige mennesker. Og så håber man blot, at turisterne ikke skal finde stedet lige med det samme.

C. R. C.



Den lollandske »Manna«

Den bibelske manna kom som et Guds under fra himlen til Israliterne to måneder efter deres udrejse af Ægypten, netop da de i ørknens øde allerhårdst manglede dagligt brød. (2. Mosb. 16) Hver nat faldt der manna. Hver morgen, undtagen på sabatsdagen, kunne der i duggen samles ny forsyning. Den var gullig-hvid og på størrelse som korianderfrø eller peberkorn. Den smagte sødligt, nærmest honningagtigt og spistes som den var eller bagtes til brød. Navnet skal stamme fra et arabisk udtryk, der betyder: »Hvad er det?«

Der har været adskillige spekulationer over, hvad det egentlig var. En forklaring er den, at den stammer fra en busk (Tamarisk manifera), som gror på Sinaihalvøen, og hvorfra der om natten i maj-juli i tunge dråber drypper et honningagtigt stof, der om dagen størkner. Araberne samlede det under navnet: manu – es –sama, (d.v.s. manna fra himlen) og solgte det til pilgrimme.

En guldkrug fuld af manna hensattes ifølge 2. Mosb. 16 – 22 foran pagtens ark, til minde fra slægt til slægt om det, underfulde manna-fald i ørkenen.

Den lollandske manna var ikke noget Guds under, men ganske prosaisk frøene af *sødgræs* (*Glyceria fluctans*), en græsart af svingelfamilien. En slægting (*Glyceria maritima*) spiller en betydende rolle ved landvindingen i vadehavet ved Sydvestjylland. Begge planter ynder lave vandoverfyldte arealer.

I 1700-tallets slutning blev denne »manna«-plante omfattet med betydelig interesse af botanikere og nationaløkonomer. Der foresvævede dem noget om, at den vildtvoksende »manna« kunne yde et tiltrængt supplement til fattigfolks kost.

»Manna« høstede omkring St. Hansdag. Høsten foregik på den måde, at høstkarlen i de tidlige morgentimer, medens duggen endnu gjorde græsset dyngvådt, gik gennem det og med et rundt slog hen over græstopperne, så frøene i våde klumper samledes i soldet. Sidenhen blev den udbredt på et lagen og tørret i solskinet.

Efter at den var tørret skulle den stemples for at fjerne den sortbrune hinde om frøene. I en knub – et tykt stykke træ, der lå godt fast på jorden, blev der lavet et halvkugleformet hul, omgivet af en påsømmet rand af en gammel filthat. Støderen, der var tilpasset hullet i knuben, havde ligeledes påsømmet randen af en gammel hat. Begge dele for at frøene ikke skulle flyve bort under bearbejdningen.

Der regnedes med, at en karl kunne høste en skæppe manna på en time, og at en skæppe manna kunne koste en daler. Det almindeligste var, at mannaen brugtes til grød, men det var også muligt at anvende den til brød.

Digteren B. S. Ingeman fortæller i sin »Levnetsbog«, at i hans barndom i Thorkildstrup præstegård på Falster var »manna«grød en almindelig ret ved gilder.

I slutningen af 1700-tallet tilførtes der København betydelige kvanta af »manna«, som var groet ved de polske og nordtyske floder. Derimod ser det ikke ud til, at der foreligger noget om, at Lolland og Falster har eksporteret »manna«.

Datidens nationaløkonomer ivrede for, at »manna« overførtes til Fyn og Sjælland. Ganske vist groede der »manna« i rigelig mængde på Sjælland, på Gyldenholms og Sparresholms godser og andetsteds ved Næstved, men folk anede ikke hvad det var, eller hvortil det kunne bruges. Det var derfor i høj grad ønskeligt, at befolkningen blev oplyst om »mannaens« fortræffelighed, thi – »formodentlig ere vore indenlandske Gryn en os lige saa tienlig Spise som de udenlandske, og ved dette Næringsprodukts Tiltagelse kunde maaske ventes en liden Aftagelse i Risengryns Indførsel«.

Disse forhåbninger indfriedes hverken den gang eller siden. Men den lollandske »manna« er et godt eksempel på, hvorledes folk i ældre tid forstod at udnytte alle muligheder.

Svend Frederiksen.

ANDELBOGTRYKKERIET

i Odense

Hændelse fra 6. julislaget i Fredericia 1849



I »Nedermarken« i St. Dalby v. Hedensted boede en veteran fra 3-årskrigen Jens Hansen Slot født i Stenderup den 18.5. 1824, død i St. Dalby den 21.8. 1899 og hustru Clemine Pedersen født i Ørum den 16.1. 1829, død i Esbjerg den 4.2. 1914.

Deres grave findes endnu på Dalby kirkegård, hvor jeg håber de bevares, også i fremtiden. Vel ingen nulevende har talt med Slot selv, men vor nabo afdøde gdr. Hans Michael Pedersen har flere gange fortalt følgende:

Jens Slot var med i 3-årskrigen og blev den 6. juli 1849 tidlige om morgenen befalet at bære sårede og døde på lazaret. Han og en kammerat hjalp hinanden at bære bårer, men soldaten ved hovedenden blev ramt af en kugle og dræbt på stedet. En anden soldat kom til, også han blev ramt og døde straks. En befalingsmand gav da ordre til at Slot nu skulle gå ved hovedenden af båren. Da blev soldaten ved fodenden ramt af fjendens kugler og dræbt. Slot fik da ordre til at gå i sit kvarter, han sagde senere »at det har ikke været meningen jeg skulle dø dengang«. – Et glimt fra krigens gru.

Anna Louise Jacobsen.

Skaf foreningen nye Medlemmer

Undertegnede foreslår, at følgende får tilsendt materiale om Dansk Slægtsgaardsforening og opfordres til at indmelde sig i foreningen:

Titel

Navn

Postadresse

Titel

Navn

Postadresse

den

19

Underskrift

Høstferie i Norge

I dagene 18.–25. september inviteres herved til en uges ophold i de norske fjelde.

Ophold på Lande Højfjeldshotel ved Lillehammer. Interessante udflugter til bl. a. Gudbrandsdalen og til Aulested (Bjørnsons residens). Rejse med Oslobåden og bus fra Korsør, Næstved og København.

– Pris kr. 1.248,– alt betalt. (Bus, køje, hel-pension, udflugter m. m.) Rejseleder: Jens P. Petersen. – En ferie præget af komfort og skønne oplevelser.

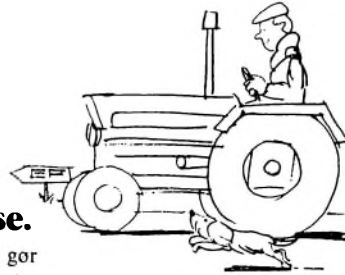
Kærne-Rejser

4100 Ringsted

(03) 64 00 24

Finansiering af landbrugets EF-investeringer uden kø-dannelse.

Det er både i kundernes interesse og i vores egen. Vi gør os hele tiden umage for at være både hurtige og præcise og samtidig smidige. Vi yder lån til landbrug, skovbrug, gartneri og plantagedrift. Har De finansieringsproblemer m. h. t. ejerskifte, jordsammenlægning, grundforbedring, ny- og tilbygning, maskinanskaffelse, alm. tillægslån eller lign., så snak med os.



KREDITFORENINGEN DANMARK

København:	Århus:	Herning:	Afd. kontor i Odense:
Jarmers Plads 2	Åboulevarden 69	Viborgvej 1	Jernbanegade 16
1590 København V	8100 Århus C	7400 Herning	5000 Odense
Tlf. (01) 12 53 00	Tlf. (06) 12 53 00	Tlf. (07) 12 53 00	Tlf. (09) 12 53 00

- hele Danmarks kreditforening

Kreditforeningen Danmark er en sammenslutning af Østifternes Kreditforening, Ny jyske Kjøbstad-Kreditforening og Jysk Grundejer-Kreditforening

Landbrugslån til ethvert formål.

Har De brug for lån til tilbygning, sammenlægning, grundforbedring, køb af nye maskiner, udvidelse af besætning, ejerskifte eller andet, kan De roligt henvende Dem til Forenede Kreditforeninger. Vi yder

lån overalt på øerne på op til 50% af ejendommens værdi med løbetider på 10, 20 og 30 år. Lad en af vore landbrugs-kyndige folk kigge på Deres ejendom, så får De den rigtige belåning - hurtigt, smidigt og effektivt.



FORENEDE KREDITFORENINGER

Otto Mønstedts Plads 11 · 1563 København V · Tlf. (01) 15 34 34



SYLVEST JENSEN LUFTFOTO

v./R. Aviram.

VI FLYVER OVERALT OG FOTOGRAFERER ALT I LANDET
MED GARANTI FOR KVALITETEN.

Vi har sikkert også Deres gård, ejendom eller fabrik i vort 40 år gamle arkiv, der indeholder mere end 5 mill. negativer.

adr. Lærkevej 21, 3650 Ølstykke. Telf. (03) 17 62 50.

**Tilfredse kunder
er det bedste
vi ved...**



SPAREKASSEN FYN
AFDELING AF SPAREKASSEN DANMARK

**De kan regne
med os**

