



## Dette værk er downloadet fra Danskernes Historie Online

**Danskernes Historie Online** er Danmarks største digitaliseringsprojekt af litteratur inden for emner som personalhistorie, lokalhistorie og slægtsforskning. Biblioteket hører under den almennyttige forening Danske Slægtsforskere. Vi bevarer vores fælles kulturarv, digitaliserer den og stiller den til rådighed for alle interesserede.

### Støt Danskernes Historie Online - Bliv sponsor

Som sponsor i biblioteket opnår du en række fordele. Læs mere om fordele og sponsorat her: <https://slaegtsbibliotek.dk/sponsorat>

### Ophavsret

Biblioteket indeholder værker både med og uden ophavsret. For værker, som er omfattet af ophavsret, må PDF-filen kun benyttes til personligt brug.

### Links

Slægtsforskeres Bibliotek: <https://slaegtsbibliotek.dk>

Danske Slægtsforskere: <https://slaegt.dk>



Lær af fortiden - Lev i nutiden  
Virk for fremtiden

Juni/Juli 1984

250. - 42. årgang

## Høstturen går til Bornholm



Colbergs Boghandel a/s. Eneret.

Nærmere om turen side 11.



Medlemsblad for  
 Dansk Slægtsgaardsforening  
 oprettet 5. juli 1941

#### Redaktion:

Hans Hviid, Fåredammen 11, 5300 Kerterminde,  
 telefon (09) 32 14 61.

#### Kasserer, sekretær og annoncereksponation:

Fru Inger Hansen, Bjerggaardsvænget 9,  
 2840 Holte - Postgiro 808 31 42  
 Tlf. (02) 80 25 37) mellem kl. 17 og 19).

#### Slægtsgaardsarkivet:

Adresse: H. C. Andersens Boulevard 4,  
 (2. sal t.v.), 1533 København V, telefon (01) 11 67 20.  
 Arkivar Margrethe Ransy, telefon (01) 37 73 22.  
 Arkivaren træffes på arkivet tirsdag og onsdag kl. 14-16  
 eller efter aftale.

Genealog Bo Johansen træffes hver torsdag kl. 15-16.00.

#### Foreningens revision:

Gdr. Vagn Mathiasen, Langerød, Fredensborg  
 Økonomikonsulent Peter Schon Andersen,  
 Nordsjællands Landboforening, Hillerød.

#### Landsstyrelsen:

LANDSFORMAND: Gårdejer Jens P. Petersen, (R), Thyrasvej 7,  
 4100 Ringsted, tlf. (03) 61 00 23.

Næstformand: Gårdejer Holger Buch Juul,  
 Ribevej 13, Ødsted, 7100 Vejle, tlf. (05) 86 50 21.

Gårdejer Peder Møller Frifelt, Frifeltgaard, 6870 Ølgod,  
 tlf. (05) 24 30 87.

*Ovennævnte tre udgør bestyrelsens forretningsudvalg.*

Gårdejer Jørgen Skoven, »Skoven«, Asdal, 9950 Hirtshals,  
 tlf. (08) 97 11 66.

Gårdejer Knud Raunkjær, Raunkjærgaard, Knudevej 3,  
 Lyhne, 6880 Tarm, tlf. (05) 25 00 11.

Gårdejer Peder Larsen, St. Engeborg, Ballingvej 5,  
 7800 Skive, tlf. (07) 52 24 85.

Gårdejer Aage Tolstrup, »Strangegaard« - Skarpeskadesvej 6,  
 3700 Rønne, tlf. (03) 99 92 77.

Gårdejer N. Sehested, Herredsvej 2B, Holmstol,  
 8883 Gjern, tlf. (06) 87 50 19.

Gårdejer Henry Slemming, Hammelevej 23 - 8500 Grenå,  
 tlf. (06) 32 01 99.

Gårdejer Vagn Mathiasen, Solgaard, Toeltvej 4, Langerød,  
 3480 Fredensborg, tlf. (02) 19 38 37.

*Formand for arkivudvalget:*

Gårdejer Frede Falk Rasmussen, Vestervang - Marrebæk,  
 Tværvej 5, 4873 Væggerløse, tlf. (03) 87 73 57.

Gårdejer Thomas Dahlmann, Vandlingvej 122, Vandling,  
 6100 Haderslev, tlf. (04) 52 36 97.

Gårdejer Carl Martin Christensen, Badstrupvej 39, Badstrup,  
 5484 Uggerslev, tlf. (09) 85 11 74.

Gårdejer Meta Larsen, »Skovvang«, Præstøvej 107,  
 4640 Fakse, tlf. (03) 82 51 45.

Gårdejer Hans Peder Madsen, »Mariesminde«, Røjrupvej 41,  
 5550 Langeskov, tlf. (09) 97 23 21.

Proprietær Bent Bjergskov, Rosenlund, 5350 Rynkeby,  
 tlf. (09) 39 13 17.

*Formand for bladudvalget.*

*Æresmedlem af landsstyrelsen.*

Revisor Kr. Foged, København.  
*Æresmedlem af foreningen.*



## Til medlemmerne

I fortsættelse af mine ord i beretningen i Maribo vil jeg gerne opfordre alle Slægtsgaardsforeningens medlemmer til en stor indsats i de kommende uger for at øge medlemskredsen. Mange vil være positive overfor en opfordring og forsøm den ikke. På forhånd tak til enhver der viser dette initiativ.

Og til de få der ikke har indløst girokortet: Gør det nu - eller send kontingentet - kr. 50,- til sekretariatet v/ fru Inger Hansen, Bjerggaardsvænget 9, 2840 Holte (gerne i frimærker).

1984 skulle gerne være et nyt fremgangens år for vor forening.

Venlig hilsen  
 Jens P. Petersen.

## Min barndoms grøftekant

Min barndoms grøftekant med krageklo, med krusemynte - ja, og blæresmælde, med vilde jordbær, som jeg trak på strå og flere vinbjergssnegle, end jeg kunne tælle.

Guldstjerner lyste myldrende i flok, og da jeg syntes, de var, åh, så pæne, jeg hentede til mit hjørne hjem en blok. Nu er de mig en plage i min plæne.

Og hvedemarken var et prægtigt syn med kornblomst, valmuer, blegrøde snerler. Maria rosens duft fra skovens bryn. og klintens farveskær i duggens perler.

Vel kan i dag det føles som et savn så sjældent at se skønne markbuketter. Mer sprøjtens virkning er dog mest til gavn, langt mere brød en sulten verden mætter.

*E.N. Jægergaard.*



# Dansk Slægtsgaardsforenings Landsmøde

## Landsmødet blev en storslået oplevelse

Dagen begyndte med at formanden, Jens P. Petersen sammen med medlemmer af landsstyrelsen nedlagde en krans på ingeniør H.M. Markersen og hustrus grav i erindring om H.M. Markersen store indsats som formand for foreningen.

Jens P. Petersen udtalte at man nedlagde kransen i kær erindring om deres livs virke, som også kan Dansk Slægtsgaardsforening til stor gavn. Foreningen mindes deres gerning og personlige fordel og ærer deres minde.

Højtideligheden overværedes af afdødes søn ingeniør Knud Markersen og hustru.

Med en mindre (uforudset) forsinkelse begyndte landsmødet i overværelse af godt 200 medlemmer. - Et tal, der steg om aftenen og den følgende dag. Efter en hjertelig velkomst til Lolland af ingeniør Knud Markersen. Til dirigent valgtes gdr. Erik Løje, der med fast og myndig hånd førte forhandlingerne igennem. De forskellige beretninger (som vi bringer andetsteds i bladet), blev alle godtaget med akklamation. Under evt. frembragte sønderjyderne et ønske om at blive repræsenteret med 2 medlemmer til landsstyrelsen, samtidig med at øerne fik et medlem mere. Forslaget blev velvilligt vedtaget, men landsmødet kunne dog ikke træffe afgørelsen før landsmødet havde haft det til behandling i sit kommende møde i oktober, hvorefter indstilling ville finde sted på næste årsmøde.

Et indslag af stor interesse, kom fra red. Rich G. Nilsen, der motiverede en oprettelse af en informationstjeneste for Slægtsgaardsforeningen. Vi bringer på side 5 ved. Nilsens indlæg, som blev modtaget meget positivt og man nedsatte et udvalg til at arbejde med sagen.

Under valgene ytrede Poul Ipsen og Chresten Thyboe ønske om at trække sig tilbage. I deres sted valgtes for Ipsen gdr. Aage Tolstrup og for Thyboe gdr. Henry Slemming. Hammelev. Øvrige valg var genvalg. - Endvidere valgtes nye suppleanter til hovedbestyrelsen. Disse navne vil fremkomme i næste nr. af bladet.

Landsmødets generalforsamling sluttede med at man valgte næste års mødested.

Efter indbydelse fra Vestjylland faldt valget på Borris Landbrugsskole. Herefter hævdedes mødet og deltagerne slappede af med tur i Bangs Haves smukke park og besøg på Frilandsmuseet.

Præcis kl. 18.30 samledes deltagerne på ny i »Bangs Have« til festmiddagen. Efter en meget formfuldendt velkomst fra landsformanden holdt de lollandske landboforeningers formand godsejer Jens Henriksen, Lidsø lidt senere en yderst velformet og hjertelig festtale. Begge taler bringes her i bladet. Under desserten underholdt godsejer borgmester Hans W. Nilsen, Højreby med en meget utraditionel men særdeles festlig optræden: som bugtaler.

Borgmesteren høstede et særdeles velfortjent bifald efter at latteren, der rullede gang på gang, havde lagt sig. Med en fornøjelig svingom sluttede den festlige dag.

### Søndagens rigdom på oplevelser

Traditionsrigt begyndte dagen med en morgengudstjeneste henlagt til den pragtfulde og stilrene Maribo Domkirke, hvor dom-

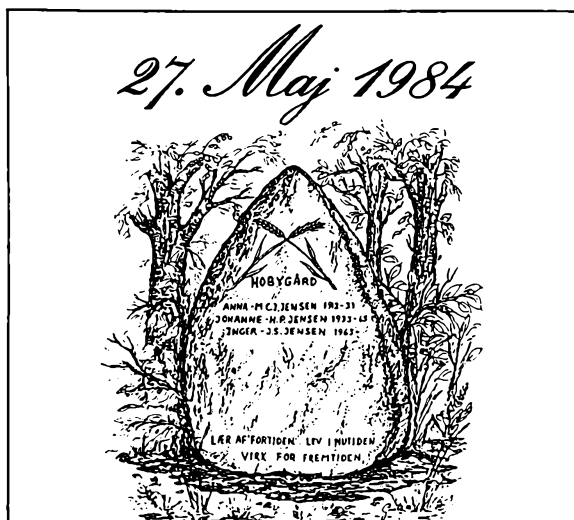
provst Ole Jensen talte kort og myndigt over dagens tekst. - Derpå søgte man busser og biler og så gik turen via Maribo sø ud i det smukke lollandske landskab. Første stop var herresædet Lungholm, hvor baron og baronesse Bertouch-Lehn tog imod. Baron Poul Bertouch-Lehn fortalte indledningsvis om slottets historie og dets besiddere gennem tiden, hvorefter baronessen viste rundt i de smukke interieurs og fortalte om de mange pragtfulde kunstsatte. - Videre kørtes nu til Rødby havn, hvor en frokost serveredes på »Dan Hoelt«. De store inddæmninger omkring Rødby og Rødby havn forberedte gæsterne på næste oplevelse: pumpestationen i Kramnitte. Her gav pumpelaugets formand, gdr. Jens Skov Jensen orientering om det kæmpemæssige inddæmningsarbejde, der har var udført, hvorefter ingeniør Knud Markersen viste den store pumpestation, som er Danmarks største i sin art. - Påny gik det ud i landskabet med landsbyen Hoby som mål.

Der standsedes ved Hoby-gaard som blev drevet af gdr. Jens Skov Jensen, sen. samt søn og svigersøn. Inden man forlod gården, fik gæsterne en uventet og meget smuk oplevelse. Dagen blev nemlig benyttet til afsløring af en stor sten - en »Slægtsgaardsten« kaldte Jens Skov Jensen den. Denne højtidelighed indledtes med sangen: Jeg en simpel bondemand. Hvorefter landsformanden Jens Peter Petersen holdt en smuk tale om de gamle slægtsgaardes betydning for dansk landbo-kultur. Afsløringen blev derefter foretaget af sønnen Jens Peter Jensen assisteret af 3' generation - han lille søn - stenens inskription var navnene på de forgangne og nuværende ejere af Slægtsgaarden.

Til slut besøgte Jens Skov Jensens eget hjem Limstensgården, hvor fru Inger Jensen viste sig at være en fin indendørsarkitekt. Bl.a. kan nævnes, hvorledes en gammel vognport, der ikke bruges mere til sit oprindelige formål, nu fungerede som den dejligste »vinterstue« - Solen og tørsten trak dog gæsterne ud i den store have, hvor efter traditionen en sidste læskedrik indtoges. Et helt igennem vellykket landsmøde var til ende.

Velforberedt og godt tilrettelagt kunne »værtsofnet« - Lolland-Falster kredsen sende gæsterne hjem med en rigdom af minder.

Red.



## Beretning og Indlæg ved generalforsamlingen

*Formandens beretning bringes  
længere fremme i bladet.*

### Beretning om Bladet

Det er blevet mig pålagt at aflægge beretning for bladudvalget. Sidst vi var til årsmøde, var vi inde i en kedelig periode med en række irriterende trykfejl i bladet så vi tog en forhandling med trykkeriet i Kerteminde, for at klare problemet, de lovede at gøre en kraftanstrengelse for at komme uvæsenet til livs og redaktør og korrekturlæser, har sat et mere fintmasket ned i »rusen«. Det er mit indtryk, at det har hjulpet, og vi vil løbende følge sagen op.

Vi plejer at appellere til medlemmerne om at sende os bidrag til bladet, når de har noget af interesse for vores kreds, det vil jeg også gøre i år, men samtidig gøre opmærksom på, at bidragene af stof, komme i meget varieret mængde, så undertiden kan det bringes i et af de følgende blade. Andre gange, når tilgangen af stof er større, kan der gå nogen tid, før det bringes i bladet.

Jeg vil benytte lejligheden til at sige tak for bidragene til bladet fra medlemmerne og fra en række skribenter ude fra, som har været med til at bringe fornyelse i bladet og Slægtsgårdsforeningens arbejde. Vi er i bladudvalget bevidste, at vi administrerer en betydelig del af foreningens budget, og forsøger at holde udgifterne nede på et rimeligt niveau, men papir, tryk og porto er benhårde kendsgerninger, der er svært, at øve indflydelse på, og vi ønsker jo et blad, foreningen kan være tjent med at sende ud til sine medlemmer.

*Peder Møller Frifelt.*

### Beretning om Jens og Anna Jensens Fond

I regnskabsåret 1/3-82 til 29/2-83 er der af fondens midler udlånt 300.000 fordelt på 5 nye lån.

2 lån af 75.000, og tre lån på hver 50.000 kr.

Det må ikke tages som udtryk for, at der i alle årene er 300.000 kr. til rådighed, men skal ses i sammenhæng med, at der i det foregående regnskabsår ikke blev udlånt midler fra fonden.

For første gang i fondens historie, er der nu et pantebrev der ikke er betalt ydelser på, men vi fastholder naturligvis fondens krav over for debitor.

Med den økonomiske situation landbruget er ude i disse år, må det ved siges at være nådigt sluppet.

Alle fondens indtægter tilskrives formuen, og kommer til udlån løbende.

I dette regnskabsår er fondens formue steget fra 933.968 kr. til 987.248. Med det nuværende inflationsniveau, vil det sige, at fondens midler er forbedret noget mere end inflationen.

*Carl M. Christensen*

### Arkivudvalgs- beretning

For arkivudvalget har det været et roligt år, uden nogen problemer. Arkivet fungerer til alles tilfredshed.

Else Ransy og Åse Hald har i det forløbne år foretaget 80 folketællingsundersøgelser, og Bo Johansen har lavet 9 diplomer og 5 slægts og gård undersøgelser.

Der har været 34 besøgende på Arkivet.

Der har således været en god aktivitet på arkivet, og der er stor interesse for slægtsundersøgelser. Men jeg tror, det ville glæde arkivarerne, hvis der var nogle flere af foreningens medlemmer, der aflagde arkivet et besøg. Der er kun 5 min. gang fra Hovedbanegården.

Arkivudvalget har afholdt møde 6. februar hos Vagn Mathiasen, Solgård, Langerød.

Med til mødet var foruden de 5 udvalgsmedlemmer, også Else Ransy, Åse Hald og Bo Johansen. Hans Hviid deltog også som observatør for bladet.

Man drøftede arkivets situation, med hensyn til plads og arbejdsforhold. Else Ransy gav os en redegørelse for arbejdet på arkivet, og Bo Johansen fortalte om sit arbejde med slægts og gårdundersøgelser.

Det blev vedtaget at anskaffe en brugt kopieringsmaskine og nogle flere kapsler til arkivalierne.

Desuden drøftede man udlevering af Lars Andersens og Peter Portørs samlinger til Dragsholm Lokalkiv. Disse samlinger har været deponeret i Slægtsgårdsarkivet, for ikke at gå tabt.

Endvidere drøftede man muligheden for at få et lokale mere til arkivet, det overlades til formanden at undersøge sagen.

Næste dag 7. feb. mødtes vi alle igen inde på arkivet, hvor Else Ransy, Åse Hald og Bo Johansen fortalte om arkivets opbygning.

Efter mødet her gik man videre til hovedbestyrelsesmøde.

Jeg slutter med at takke arkivudvalget og vore tre medarbejdere på arkivet for godt og loyalt samarbejde.

*Vagn Mathiasen*

### Sekretariatet

*Sekretær, Inger M. Hansen kom med følgende to indlæg.*

**Vedr. planlægningen.**

Bladet lå 1 uge på avispostkontoret inden det kom ud til medlemmerne. Det bevirkede at jeg fik de første tilmeldinger den 7. maj og kom meget sent i gang med det hele. - Det bevirkede nogle småfejl undervejs - men jeg håber at alle har fået det de ønskede.

Det lykkedes også at få bussen fra Sønderjylland fyldt op d.v.s. ca. 50 personer.

Vedr. den private indkvartering.

Jeg håber der kommer nogle gode bekendtskaber og kontakter ud af det.

I øvrigt føler jeg trang til at opfordre alle til denne »mellemløselige samvirke«. - Det drejer sig ikke om bondegårdsferie,

men om slægtsgaardsmedlemmer der åbner deres hjem for andre slægtsgaardsmedlemmer – og selv om man måske ikke direkte kan gøre gengæld – så kan man gøre det ved at modtage andre når årsmødet kommer itil ens hjemegn.

Jeg ved positivt at flere Sønderjyder besøger deres gæster fra sidste år.

#### Nøget om adresser!

Ved sidste hovedbestyrelsesmøde diskuterede vi bl.a. adresser.

Vi var enige om, det er vigtigt at holde fast ved gårdsnavne og de lokale stednavne.

Vi prøver også at holde fast ved at både mand og kone er medlem af foreningen.

Og hvordan går det så med at få alle ønsker passet sammen?

Forleden blev jeg ringet op af et nyt medlem, som fortalte at hans gård ikke havde været på tvangsauktion?

Det viste sig, at da jeg havde postanmeldt »Slægtsgaarden« med begge navne, så har man på avispostkontoret kun indkodet

konens navn på den plade der benyttes til at trykke adresse på bladet.

Foranlediget af dette vil jeg fremover kun anmelde manden hos postvæsenet. – I foreningens egne kartoteker m.m. vil jeg selvfølgelig lægge stor vægt på at have begge navne med.

– Og hvordan med de øvrige adresselinier. Hvordan ser de ud?

Prøv at se hvad der er trykt på bagsiden af dette blad!

Er navne rigtige?

Er gårdsnavn anført?

Er der gade/vejnavn?

Er den lille lokale by anført?

Hvis ikke alt er i orden, så bed postbudet om at sende rettelse igennem til avispostkontoret – den vil til sidst havne hos mig – eller send oplysninger om adresse til sekretariatet – evt. når I betaler kontingent for 1984, når opkrævningerne kommer om en måneds tid.



## Skal foreningen have en indformationstjeneste?

*Vi bringer Red. Rich. G. Nielsens oplæg til forslag om en indformationstjeneste for Dansk Slægtsgaardsforening.*

Vor formand, Jens P. Pedersen, er som bekendt altid opmærksom på nye udveje for at få Dansk Slægtsgaardsforening bedst muligt placeret i den offentlige bevidsthed. Ved flere lejligheder, i bladet og på årsmøder, har formanden således beskæftiget sig med den omstændighed, at Slægtsgaardsforeningen får en for besked, undertiden slet ingen, omtale i aviser, ugeblade og andre landsdækkende og lokale medier.

Det gav mig anledning til i fjor at skrive til Jens P. Pedersen, at jeg mente, at dette forhold kunne ændres ved, at Dansk Slægtsgaardsforening selv iværksætter opsøgende og udfarende aktiviteter i forbindelse med presse, radio og fjernsyn. Det koster arbejde og penge. De sidste skulle man mene kunne skaffes fra fonds, firmaer og anden side.

Egentlig var det kun min mening at luften nogle tanker til overvejelse og videre behandling i hovedbestyrelsen, men følgen er blevet, der nedsattes et udvalg, som spurgte, om jeg ville være med.

Da det altid er svært, at sige nej til en udfordring af denne art, er resultatet blevet, at vi for nogen tid siden gik i gang med at søge etableret en indformationstjeneste for Dansk Slægtsgaardsforening.

Udvalget, der består af Carl Martin Christensen, Hans Peter Madsen, Bent Bjergskov og Hans Hviid, har holdt tre møder. Der er almindelig enighed om, at indformationstjenesten skal afholde sig fra landbopolitiske og landbrugsfaglige emner. Det tager andre organisationer sig af.

De danske slægtsgårde har altid været og er stadig kernen i det danske landbomiljø, og dansk landbokultur og repræsenterer typisk det, man kan kalde landbruget som livsform. Indformationstjenesten skal i så vidt udstrækning som muligt formidle oplysninger om både kulturhistoriske emner og strømninger i nutiden. Det skulle gerne være et bidrag til at bevare så mange danske landbohjem som muligt som levende og aktive elementer i vort samfund.

I overensstemmelse hermed skal den planlagte indformationstjeneste være landsdækkende og regelmæssigt forsyne alle dele af pressen, d.v.s. dag-, uge- og lokalblade samt fagblade, tidsskrifter, radio- og fjernsynsstationer med baggrundstof, artikler, illustrationer og meddelelser. Dette stof vil være egnet til direkte brug eller som inspirationskilde for folk, der vil holde foredrag eller iværksætte studiekredse omkring emner fra landbrugets og landbohjemmenes kulturhistorie og udvikling i fortid, nutid og fremtid. Indformationstjenesten kan endvidere være til rådighed for pressefolk, forfattere, radio- og fjernsynsmedarbejdere m.fl., der søger saglig bistand i deres arbejde med sådanne emner, herunder sognenes kultur- og naturhistorie.

Udvalget går nu i gang med at ansøge pengeinstitutter, fonde og firmaer med tilknytning til landbruget om tilskud til virksomheden. Udvalget fører et selvstændigt regnskab, som aflægges hvert år på årsmødet i Dansk Slægtsgaardsforening.

Nu da jeg har ordet kan jeg samtidig – uden at det sådan set har noget med indformationstjenesten at gøre – kort fortælle, at vi er en gruppe, som arbejder på en kulturhistorisk og bygningshistorisk bog om dansk landsbymiljø gennem 200 år, d.v.s. fra midten af 1700-tallet, umiddelbart før udskiftningen, til midten af vort århundrede. Det sker på basis af to landsbyers og to herregårdes historie. Herluf Lille-Torpe og Tybjerg-Ravnstrup mellem Ringsted og Næstved. Basis er landsbyernes historie og udvikling med forbindelseslinjer til sognet, kirken, kommunen, skolen, de kulturelle aktiviteter, husdyrbruget, jordbruget, boligen, familien, byggeskikken altsammen sat i perspektiv til hele det øvrige samfund på de skiftende tider. Det er første gang det forsøges at fremstille et landsbyområdes historie på denne måde, nemlig således at alle sider af folkelivet og alle gårde og huse medtages. Vi håber, at det kan blive et bogværk, som bruges i mange sammenhæng ud over landet. Ikke mindst i undervisnings-øjemed og studiekredse skulle det færdige resultat være anvendeligt. Vi håber at blive færdige med det væsentlige af arbejdet i løbet af dette år. Hvornår bogen kan trykkes afhænger foreløbig af, hvordan vi får økonomien til at hænge sammen. Dette er også et stykke væsentligt arbejde.

Må jeg iøvrigt på dette sted tilføje, at vi har en meget værdifuld hjælp i Bo Johansen fra Slægtsgaardsarkivet.

Der er tale om et meget repræsentativt område til dette formål. Der foreligger alle de typiske kulturelle aspekter, og bebyggelsesmønstret, d.v.s. placeringen af ejendommene, er intakt helt fra udskiftningens tid. Dertil kommer, at det er muligt at foretage undersøgelse af alle vigtige eksempler på sjællandsk byggeskik og på skiftende bygningsformer helt op til vor tid. Endelig forefindes her alle landskabstyper: bakkedrag, dale, enge, moser, skove, vandløb – ja, selv en gravet kanal til afledning af »skadeligt vand«, som det hed dengang.

Jeg kunne godt tænke mig at foreslå hovedbestyrelsen at vælge Susålandet som område for et årsmøde i et af de kommende år. Det er muligt her at tilrettelægge et meget udbytterigt og hyggeligt program. Midt i området ligger Herlufmaglehallen, hvor der er konference- og kursuscenter, og hvor der både findes værelser og lokaler til møder, restaurant til spisning m.m.. Det er ikke spor svært at tilrettelægge, og egnens borgmester, der selv ejer en gammel slægtsgård vil uden tvivl være meget behjælpelig med et sådant arrangement.

Jeg beder derfor hovedbestyrelsen om at sætte forslaget på listen over mulige emner for kommende årsmødesteder.

Så skal jeg til slut lige omtale, at der i efteråret 1983 blev lagt op til stiftelsen af en komite for landbyer og landdistrikter. Initiativet kom fra landbo- og husmandsforeningerne samt de to landsbyforeninger. Komiteen blev stiftet ved et møde på Hinds-gavl og sekretariatet forestås af de danske landboforeninger. Hartvig Degn er formand. Forud for stiftelsen fik jeg en liste over de foreninger, som man tænkte på at indbyde til komiteen, og jeg indsendte til udvalget en liste over de foreninger, som jeg mente manglede og burde med. Det gjaldt Dansk Slægtsgårdsforening, landsforeningen af Menighedsråd, landsforeningen for forsamlingshuse, Sammenslutningen for Bygnings- og landskabskultur og adskillige flere, nemlig hele det kulturelle spektrum mangler. Nogle af forslagene blev imødekommet, men ikke alle – og deriblandt til min fortrydelse ikke Dansk Slægtsgårdsforening. Det blev imidlertid ordnet således på det stiftende møde, at såvel foreninger som institutioner og privatpersoner, der vil deltage i komiteens arbejde, kan være medlem. Det koster for foreninger 250 kr. om året, for privatpersoner 50 kr. Jeg synes, at man bør overveje, at melde Dansk Slægtsgårdsforening ind, således at denne forening får medindflydelse på, hvad komiteen i de kommende år skal arbejde med.

Rich. G. Nielsen.

## Botofte



H. Raabon - 21

Hestehavehuset, nordside, 1920

I tilslutning til fhv. skoleinspektør Laurits Gotfredsens bog om de fire langelandske slægtsgaarde fortsætter vi med beretningen om gaarden Botofte.

Måske burde overskriften have været »Hestehaven«, det sted, hvortil tanken først vender sig, når det drejer sig om Andreas Gotfredsen, som gennem lange tider var det ældste slægtsmedlem, hvis navn man kendte. Men i 1921 skrev »Christian i Botofte« til Far, at han mindedes, godsarkivets materiale, hvoraf det fremgik, at Christians oldefar, Gotfred Pedersen, var »antaget som Arkitekt den Gang, da Slottet blev lavet om fra Røverborg til Beboelse«. Senere har jeg nævnt dette for »Frederik i Botofte«, der om Gotfred Pedersen brugte vendingen, at han »havde sat overtømmer på Tranekær Slot«. Manden har altså

været tømrer. Ombygningen af slottet er ikke nøjagtigt tidsfæstet hverken i »Trap« eller i »Danske Herregårde ved 1920«, men »Salmonsens« angiver den til omkring 1730, og arbejdet skal have stået på i 10-12 år.

Teoretisk er der vel næppe noget i vejen for, at Gotfred Pedersen har udført dette arbejde, men han må i så fald have været ret ung. Sønnen Andreas er født ca. 1768, og faderen må da have været noget til års, formentlig i et nyt ægteskab. Ud fra den betragtning tør man vist godt anse Gotfred Pedersen som slægtens ældste kendte mand.

Andreas Gotfredsen viser sig første gang på folketællingslisten 1787. Han er der opført som 18-årig tjenestekarl på en gård i Lykkeby, Tullebølle Sogn. På gården tjente samtidig den 13-årige Karen Rasmusdatter, som senere blev Andreas' kone. Ved

tællingen 1801 er de opført som ægtepar, boende i Frellesvig med deres 1-årige søn Gotfred.

Andreas er her betegnet som »Indsider og Dagleier«. han må imidlertid have slået sig på slagterprofessionen, da han altid senere omtales som »Andræjs Slawder«.

Han har haft gode forbindelser til det grevelige herskab. I 1804 hedder det, at »Andreas Gotfredsen, Slagter i Lykkeby, fæster 4 Tdr. Land i Hestehaugen ved Tranekjær. Paa Jorden skal han bygge 10 Fag nyt Hus, hvortil han erholder det fornødne Egetømmer fra Grevskabets Materialgaard uden Betaling, ligesom han og gratis faar udleveret de fornødne brændte Sten til uvendige Vægge, Ovn og Skorsten. Han skal svare af Hus og Jord aarlig 16 Rigsdaler, hvorimod han fritages for Buddage. Kongelige Skatter skal han betale, naar det paakræves. Paa Hestehaugen skal aarlig blive ham udvist fornødent Tørveskær uden Betaling. Han skal i Indfæstning erlægge 125 Rigsdaler«. Det kan vist siges at være favorable vilkår.

Så gav Andreas Gotfredsen sig i gang med at bygge »Hestehavehuset«, der fremdeles ligger på den oprindelige plads nær ved skovbrynet. Her er ægteparrets børn vokset op i herlige omgivelser ved Hestehaveskoven og vest for den det store engdrag »Flådet«, der strækker sig syd om Tranekær helt over til hovedlandevejen ved Rødby.

Op det er altså i Hestehaven, at Gotfred søm 9-årig dreng har fundet den kendte familiesabel, der var tabt af en af Napoleons spanske dragoner. Disse tropper, der lå og ventede på at skulle videre for at angribe Sverige, skal nok have givet den lokale befolkning adskillig anledning til utryghed, da de uden at spørge sikrede sig, hvad de kunne af proviant.

Det fortælles, at Andreas Gotfredsen en dag så en flok spanioler bevæge sig hen imod huset, hvor familien efterhånden kun havde et enkelt rugbrød tilbage. Han gav da drengen ordre til skyndsomt at gå i seng og tage rugbrødet med under dynen. Spaniolerne kom ind, gennemsøgte huset for fødevarer, men lod den »syge« dreng være i fred. Rugbrødet var reddet.

Andreas Gotfredsen, der kaldes »Generalens slagter«, havde fået overdraget en del af kødforsyningen til det langlandske landeværn, der kommanderedes af general, greve Ahlefeldt. Disse leverancer har givet ham et næppe voldsomt, men dog så hæderligt udbytte, at han har kunnet opspare nogle få hundrede rigsdaler, der satte ham i stand til at avancere til gårdmandsklassen, da han i 1812 byttede fæste med Hans Peter Andersen i Botofte. Hans fæstebrev skal her gengives:

»Som Følge af et mellem Slagter Andreas Gotfredsen Hestehaugen og Gmd. Hans Peter Andersen i Botofte indgaaet Bytte, fæster Andreas Gotfredsen i Året 1812 Gaarden Matr. Nr. 6a i Botofte, der staar for Ager og Engs Hartkorn 1 Td. 7 Skp. og 28/39 Album, med alle dens Rettigheder i By og Mark, for sin Livs Tid.

I Stedet for Hoveri in Natura betaler han aarlig 11 Rd. 64½ Skilling.

Til Anders Christensen og Hustru svarer han den Aftægt i alle Maader forsvarligt, som er bestemt mellem dem og Fratræderen, efter den oprettede Kontrakt.

Selv bør han som retskaffen Bonde og god Avlsmand dyrke og afbenytte sig Jorderne, samt frede og opelske den paa samme voksende Gerdse og Underskov, samt aarlig plante mindst 50 Favne levende Gærder, hvilke derefter vedligeholdes og fredes, med mere som billigen kan fordres af en vindskibelig og virksom Bonde.

I Indfæstning betaler Andreas Gotfredsen 400 rigsdaler«.

Gotfred Andreasen og hans to søstre Gertrud og Karen må nok have gået i den skole i Tranekær, der endnu eksisterer som kommunebibliotek. Karen blev gift med en gårdmand i Botofte, og Gertrud med en bådfører i Åsø.

Gotfred Andreasen giftede sig omkring 1830 med Anne Larsdatter fra »Fæbækgården« i Botofte. Om denne gård har fået navnet efter hendes far Lars Hansen »Fæbæk«, eller han har fået sit tilnavn efter gården, kan ikke siges. Hans kone kaldtes altid Maren Fæbæk, men hun må antagelig være født Pedersdatter, da Lars Hansen, i 1804 fæstede gården efter Peder Nielsens enke. Her står vi så igen ved en Peder. Han har været søn af en Niels, og så er der ingen vej videre.

Jorderne i Botofte må være udskiftet i Andreas Gotfredsens levetid. Hans gård fik sine marker øst for byen, ud imod stranden. Bygningerne blev liggende som hidtil, inde midt i byen.

Andreas Gotfredsen må være død kort efter 1830. Sønnen Gotfred fik i 1835 fæstebrev, efter at der det foregående år var »udsendt Fæsteseddel paa den Gaard, som han Moder, Andreas Gotfredsens Enke, hidtil har haft i Fæste, og som nu nyder Aftægt paa Gaarden. I Indfæstning betaler Gotfred Andreasen 800 Rigsbankdaler i Sedler«.

I ægteskabet med Anne Larsdatter havde han 3 sønner og 4 døtre. Andreas, der var den ældste, fik en trist skæbne. Han hængte sig, efter sigende på grund af ulykkelig kærlighed. Den næste af brødrene, Lars Gotfredsen, har arbejdet som karl hjemme på gården, som han efter den lokale arvegangsskik ikke havde udsigt til at kunne overtage, da den skulle gå til den yngre broder Christian. Han blev rekrut ved Itzehoe Dragoner, kom derpå hjem igen, indtil han blev indkaldt til kristtjeneste i 1864. Mærkeligt nok fik han sin indkaldelsesordre 8 dage senere end årgangen, og regimentet var allerede på krigsfod, da han nåede frem til Sønderjylland. Ved Lyrskov Kro mødte han regimentsadjudanten, der modtog ham med ordene: »Det er godt, at De kommer, Botofte, for regimentsordonnansen er kommer på lazarettet. Skynd Dem at blive klar og meld Dem så hos obersten!« Således gik det til, at »Botofte« kom til at gøre tjeneste som ordonnans under hele tilbagetoget op gennem Jylland og endte i Dronninglund.

Fra sin ungarletid i Botofte har han fortalt denne historie: Han havde en sommeraften været en tur i byen og kom hjem, efter at den øvrige familie var gået i seng. Da han kom ind gennem porten, hørte han fra en krog mellem to af udhusene en mærkelig støj. Han gik nærmere og så da, at der helt inde i krogen sad en ræv, og foran den stod gårdens gase og bearbejdede den med slag af vingerne med en sådan voldsomhed, at den ikke kunne flytte sig. Lars hentede en vognekæp og slog ræven ihjel. Men da var gasen også så udmattet, at den sank om på stenbroen. Først da den havde fået noget at drikke, kunne den rejse sig igen, men der gik omtrent 6 uger, før den atter kom helt til hægterne.

Så var det, at hans søster Martha på Pellegården i 1865 fik ham smedet sammen med Juliane på Strandgården. Der herskede igennem mange år, langt ind i dette århundrede, en livlig forbindelse mellem de to familier.

Gården i Botofte blev efter Gotfred Andreasens død givet i fæste til sønnen Christian, der i 1874 flyttede bygningerne, så gården fik indkørsel fra den vej, der fører øst om byen. Det var på sin vis en form for »udflytning«, da gården derved kom i nærmere forbindelse med sine marker. Den hidtidige indkørsel oppe på bymidten fik dog lov til at bestå. Den omtaltes altid som »De gamle Låger«.

Laurits Gotfredsen





## Dansk Slægtsgaardsforenings Arkiv beretter om Hass-slægtens arkiv i Slægtsgaardsarkivet.

Optegnelser om en familie Gjellerup og indgiftede familier. Julius Gjellerup, boghandler og forlægger, 1858-1917.

Landkort.

Stamtavle over den bornholmske familie Jespersen.

Supplement til familierne Holm og Mikkelsen.

Fotokopier.

Avisudklip.

Nogle af de i familien Hass fra Holme indgiftede slægter.

Slægten Nobel.

Annette Wittendorf Hass' stamtavle.

Forskellige breve.

Register over Hass-slægtens fra Holme.

Urtekræmmer i København, Jens C. Levring Jensen og hustru, S. Kukkert og hans efterslægt (fotoalbum).

Slægterne Wittendorf, Borring og Johansen.

Wittendorfske portrætter. Wittendorfske papirer.

Hass-slægtens portrætter.

Frederikke, Marie og Emilie Nobels; portrætter.

Udarbejdet af kontorchef Poul Aage Hass, død 1974, hvis enke, fru Olga Hass, skænkede samlingen til Slægtsgaardsarkivet 1976.

### Hemmingsens arkiv

specielt vedr. Møn.

Avisudklip, landsbyhistorie, personalhist. optegnelser. Oversigt over hestehold og frugttræer i 1600-tallet. Besigtelse af kronogods 1664. Oversigt over kvægskat 1657. Møns Amts regnskab 1661. Mønske gårdes bonitet 1692.

Mønske slægtsundersøgelser. Gårdhistoriske undersøgelser.

Richard Hansens erindringer og slægtshistorie fra forsk. mønske sogne.

Mønske sognes historie, spec. gårdhistorie.

Gårdhistorie fra Holbæk og Mariebo amter.

Topografiske samlinger (80 sedler) vedr. Københavns Amt, Frederiksborg Amt, Holbæk Amt, Præstø Amt, Sorø Amt.

Martin Hemmingsen var gårdejersøn fra Pollerup f. 20/6-1904 og død 29/4 1960 i København. Landbrugskandidat 1933. Assistent ved Hedeselskabet i Viborg 1937-42. Han arbejdede også for Slægtsgaardsarkivet.

## Noter

**Dødsfald.** Fhv. propritær John Schultz, Klostergaarden, Hjels er afgået ved døden 83 år gammel. Johan Schultz var kendt viden om som en fremragende landmand, der var kendt og respekteret for sin dygtighed. det var navnlig kvæget han ofrede sin interesse og han oparbejdede en af Jyllands største og bedste R.D.M. stambesætninger. Johan Schultz drev sin gård i 41 år, indtil han i 1963 overdrog gården til sin eneste søn.

Afdøde var i en lang årrække et trofast og interesseret medlem af Dansk Slægtsgaardsforening.

## Fødselsdagskalender

90 år.

Et af Dansk Slægtsgaardsforenings markante medlemmer fru Louise Hørstebroek kunne d. 10. maj fejre sin 90 års fødselsdag. Måske vil nogle af vore læsere erindre at »Slægtsgaarden« i august 1975 bragte en artikel om denne vitale og spændende dame. Fru Hørstebroek har først i de senere år måtte svigte landsmøderne p.gr. af noget gangbesvær; men fru er stadig åndsfrisk og følger med levende interesse foreningen, som hun føler sig stærkt knyttet til. Vi ønsker alt godt for fru i tiden fremover.

60 år.

Gårdejer Peder Larsen, Skive fylder d. 26. august 60 år. Peder Larsen afløste for nogle år siden Jens Bligaard på denne post i foreningens landsstyrelse og tager levende del i dette arbejde. Peder Larsen er faldet godt til og vi forventer et godt stykke arbejde i tiden fremover. Fra foreningen skal lyde en hjertelig lykønskning i anledning af den kommende festdag.

50 år.

En eller anden har engang sagt, at man *ikke* nævner en dames alder. Men når det gælder landsstyrelsens eneste kvindelige medlem gdr. Meta Larsen, Fakse, må vi bryde denne regel. Meta Larsen runder nemlig d. 17. juni det halve århundrede.

Meta Larsen har allerede slået sit navn godt fast – ikke blot som en energisk formand i sin sjællandske kreds, men også i landsstyrelsen lader hun sin røst lyde for at argumentere med kloge og velovervejede ord. Ung af alder og sind venter foreningen sig meget af fru i tiden fremover og ledsager dette med en varm hilsen til dagen.

## Dronningetro officer

Da den britiske flåde i 1588 vendte hjem efter at have slået den spanske armada, skulle der uddeles et stort antal medaljer til de modige mænd, og det lykkedes admiral Drakes at overtale dronning Elizabeth til at komme og foretage overrækkelsen.

Den øverstkommanderende ved paraden viste sig ved den lejlighed som en af de mest dronningetro officerer i historien – idet han udstedte ordre om, at »i betragtning af hendes majestæts blændende skønhed skal alle sømænd i det øjeblik, de får overrakt deres medalje, skærme deres øjne med højre hånd«. Det er denne skik, der i dag verden over kendes som militær honnør.

# Uldjyden i landsbyen

af Edvard Andersen

Uldjyden var en velkommen og fornøjelig gæst i landsbyen. Når vinteren var »æ bak« og sognevejnen farbar, kom han på sin cykel, hvorpå klædesbylter ved sindrige reb- og remmeanordninger var fæstnet foran og bagpå. En ekstra tøjbylt kunne hænge på uldjydens ryg.

Vel ankommen til de enkelte hjem i landsbyen, gik snakken lystigt. Uldjyden bragte hilsener fra kendte og ukendte familiemedlemmer, der naturligvis allesammen havde anbefalet hans nyeste varer.

Klædesbylten var hurtigt lagt op på køkken- eller dagligstuebordet og indholdet spredt ud til almindelig beskuelse: der var uopslidelige underbukser til manden, frostfri bukser til konen, varmenne uldtrøjer til sønnen og datteren, og det allervigtigste: varerne var af samme gode kvalitet som kongehusets medlemmer brugte og anbefalede til undersåtternes hverdagsbrug.

Husmoderen kendte sin uldgyde fra sommeren ifjor. Hun havde aldeles ikke brug for de »jyske halvfabrikata«, der blev falbudt til rene fantasipriser! Der blev pruttet, prattet og protesteret, men ikke værre end at kaffekanden snurrede på komfuret og jævnlig blev holdt i hældende stilling over kopperne på bordet. Snapseflasken kunne også komme frem og efterhånden blev der afgjort flere handeler. Hvis uldgyden havde gjort en særlig god forretning og husmoderen opgivet at presse prisen længere ned, så var han storsindet nok til afslutning at sælge en ekstra uldtrøje til »halv pris«.

Farten gik videre til andre hjem. I de efterfølg-



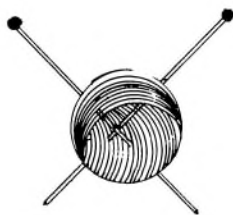
Uldjyden i landsbyen.

ende dage fik husmødrene travlt med at snakke om deres køb og sammenligne deres gevinst og tab.

Er den sidste vandrende eller cyklende uldgyde forsvundet fra landskabet?

På Herning- og Hammerumegnen eksisterer der billeder, beretninger, anekdoter og eventyr om uldgydens færden og forretningstalent. Her var deres oprindelige hjemegn og her fik de vistnok med kongelig tilladelse ret til at rejse ud til alle landsdele og sælge uldtøj. Men hvordan er det med erindringer i de gamle landsbyer om den velkendte og velkomne handelsmands trafik og handel. Herom savnes der nærmere oplysninger. Eksisterer der fotografier af uldgyden? er der bevaret erindringer om mængden og art af han varer? Eksisterer der anekdoter om hans slagfærdighed, handelstalent m.v.

Oplysninger modtages med tak af Edvard Andersen, Østerbro 42, 5600 Fåborg.



## 35 år som landsmødedeltager

Landsmødet var bl.a. besøgt af fhv. hovedbestyrelsesmedlem Hans Bligaard og hustru, Oddense samt Kloppenborg-Skrumsager, Københoved. Begge deltog for 35. gang i træk.

Ikke alene inponerende, men også vidnende om en enestående trofasthed.



## En Trylleformel

Vi bringer påny en af Anders Madsens trylleformler, som vi omtalte i nr. 248.

For et menneske, som ikke kan ligge tør om natten. Tag blæren af en orne ller galt og kammen af en levendes hane, brænd det tilsammen til pulver i en ganske ny potte (lergryde). Dette tages ind tre onsdag-morgener efter hinanden i en pægl æddike hver gang.

Siden smøres på hemmeligheden og på kryds-lænden med oksegalde.

# Formandens Årsberetning

*Ved Dansk Slægtsgaardsforenings årsmøde i Maribo den 26. maj 1984 aflagde formanden, konsulent Jens. P. Petersen, Ringsted, følgende vægtige beretning, af hvilken vi begynder på i dette nr. – resten følger i næste nr.*

Dansk landbrug har i historisk målestok haft en uhyre samfundsmæssig betydning, og faktisk været løftestang for den velstandsudvikling der, med afbrydelser, har præget både den enkelte bedrift og det større fællesskab. Og i 1983 har fremgangslinien været fortsat i national forstand, idet nettovalutaindtjeningen fra landbruget er nået rekordhøjde 31-32 milliarder kr. Men for den enkelte landbrugsudøver tegner sig et forskelligartet mønster med både succes for et fåtal, der ved dygtighed og held har nyttet sit produktionsapparat og sin personlige, ofte kolossale arbejdsindsats – og med nedgang og ydmygelse af tusinder der i tiltro til sagkyndig rådgivning har investeret og lagt kræfter i, så det ikke var muligt at yde mere.

Krisens tryk kender alle og resultatet tillige – og bittert er det at måtte erkende et nederlag. Tilbage har de mange stadig håbet om at kunne virke bedre på det skabte grundlag, der ofte betegner slægtens virke over mange generationer. Og skal håbet leve på realiteternes fundament må solidariteten være et kendemærke. Vi må i det danske samfund – både i by og på land – erkende, at vi har et landbrugserhverv der i effektivitet siger spar to til næsten alt som kan opspores i andre samfund. Udover landet ligger de mange brug præget af både alsidighed og specialisering, og hver for sig ydende den indsats, der omsat i nationale midler giver en samfundsfortjeneste som aldrig set i andre erhverv, og aldrig tidligere gjort op med så store kronebeløb som nu. Og det nyder alle borgere, hvor de end befinder sig, godt af, og alle erhverv der bygger på import af råvarer og halvfabrikata får et aktivitets tilskud der igen omsætter sig i beskæftigelse og mulighed for nyudvikling, som ellers ikke ville finde sted.

Landbruget er produktionsmæssigt og valutaskabende af uvurderlig betydning, og bør altid respekteres som sådan. Og den arbejdsbyrde der tit med et lille udkomme som resultat bæres af – i de fleste tilfælde – begge ægtefæller er en indsats der ikke kan vurderes højt nok. Og de mange der har generationers afstand fra landet og dets bondebrug bør altid huske de kendsgerninger der både i historisk og nutidigt perspektiv er slået fast med syvtommersøm. Ofte er der ved brug af politisk ensidighed blevet vildledt, men de tider må være omme.

Vort landbrug er i Danmarkshistorien også et særpræget virke, og der går en rød tråd fra de første bønders umådelige kraftanstrengelse med få hjælpemidler til dagens virke ved nytte af de mange hestekræfter der er en motoriseret tids store og befordrende faktor. Det har flugtet hele vejen igennem, men med op- og nedgang tillige. Det er værd at hefte sig ved i 1980'erne, at ydmygelsen ramte den danske bondestand under adelens og enevældens barberi, men af trængsel og nød blev det morgengrætter, og af almuens overlevelse med aldrig udslettende grundræk der viste hen til nye metoder og nye forhåbninger, fremstod generationer der ville bruge bl.a. skolen til yderligere fremdrift og som endog drejede landbrugserhvervet over i nye produktionsformer, som i virkeligheden betegnede en stille revolution.

Det bør altid huskes af landets befolkning nu og fremefter, at

sidste halvdel af 1800 tallet var en udviklingstid af ufattelig omfang. Med udskiftningen som baggrund, med det stærke folkelige røre erkendt og opfattet ud fra skolens, højskolens og folkestyrets frie gerning i mange retninger, og med produktionskiftet fra kornavl til animalsk produktion med export for øje blev landbruget den direkte årsag til at arbejderen fik det skub der gav bedre kår og selvtilid og følelse af at være ligeberettiget.

Livet i landsbyen har skiftet karakter mange gange og været i bølgegang, men blev omsider en virkende bestanddel af noget virkelig godt, og herfra strækker sig den fremskridtstro og den udholdenhed der præger hverdagen i dansk landbrug i dag. Vi bør fæstne os afgørende ved både de historiske træk og ved de forhold der nu omsætter sig i en fortsat ydende gerning trods store vanskeligheder, som følge af omkostninger ved renteafkast og dyre nødvendige daglige tilskud til produktionen.

Den daglige gerning i lyset af det der i alle landsdele ses som en gårdforpligtelse bør overalt i samfundet opfattes med den alvor, som enhver resultatrig indsats viser hen til.

Den danske landmand er ingen snylter på samfundslaget, men en nødvendig producent og en engageret udøver på et område som kommer alle til gavn. Det bør altid huskes når landbolovgivningen debatteres, og når foranstaltninger drøftes der ikke altid er umiddelbart forståelige alle vegne. Og herudfra må produktionsgavnige sager vurderes, de skattemæssige problemstillinger bedømmes og de investerings- og forskningsmæssige opgaver løses. I de politiske partier og overalt i de interesse-mæssige kredse bør der nu fra 80'erne udvises den forståelse og den erkendtlighed overfor vitale landbrugssager, som kan give vokseværk for en sund erhvervsudvikling tværs gennem samfundet.

Landbruget er til debat – og en positiv holdning er et nødvendigt tilskud til denne, og den vil vi også herfra bidrage til ud fra et slægtsgaardsgrundsyn, men først den organisatoriske omtale.

Vi kan glæde os over et godt år i Dansk Slægtsgaardsforening – med økonomisk tilfredsstillende forhold, og med et arbejdsresultat vedr. flere sager som vi føler at vi kan være bekendt, og med en stigende tilslutning.

1983 viser et medlemstal på 2208 og det er en fremgang på 37. En fremgang ses i alle landsdele. I Jylland 53 nye og 37 udmeldte, et plus på 16, Sjælland 524 mod 514 i fjor, Bornholm 78 mod 73, Lolland-Falster 149 mod 145 og Fyn 297 mod 295.

Den mest omfattende tilslutning tegner Sønderjylland sig for talmæssigt, men ud fra befolkningstallet er Bornholm foran. Markant er fremgangen i Nordjylland og især i Vendsyssel, hvora den store indsats har givet resultater. – I 1984 er der indtil nu tegnet 17 nye medlemmer. – Vendelboernes anstrengelser er et eksempel til efterfølgelse mange andre steder i landet. Møder, udflugter og besøg af kulturel og erhvervmæssig karakter er aflagt mange steder, og jeg opfordrer til at fortsætte denne linie – vi skal være med til at skabe en større forstærket aktivitet. Arkivudvalget, bladudvalget og udvalget for de økonomiske sager gør deres bedste, herom hører vi senere, men jeg fremhæver her den behandling af aktuelle sager, som sidstnævnte udvalg har iværksat omkring strukturen, økonomien og generationskiftet.

Jeg beder bestyrelserne i de lokale områder tænke på det brede sigte i et slægtsgaardsarbejde. Både føleleser og forstand skal plejes godt ved vor indsats. – Vort udvalgsarbejde har fulgt de samme linier som førhen, men med en forstærket aktivitet. Arkivudvalget, bladudvalget og udvalget for de økonomiske sager gør deres bedste, herom hører vi senere, men jeg fremhæver her den behandling af aktuelle sager, som sidstnævnte udvalg har iværksat omkring strukturen, økonomien og generationskiftet.

Det kommer jeg tilbage til. Og det er nødvendigt at alle landbrugsorganisationerne – også ud fra det historiske – peger på fortsættelsen og dens betingelser, og her har altså det erhvervs-mæssige udvalg givet vigtige ting fra sig. De personer der virker de forskellige steder er dem der holder dampen oppe og giver mening med slægtsgaardsarbejdet, og disse takker jeg inderligt for en fin indsats. Vor arkivleder, fru Ransy er uundværlig på sin post og ejer det overblik og den venlighed der gør at det hele glider og lykkes. Og ved fru Ransys side er fru Hald og genealog Bo Johansen de der dydbører og henter guldet frem fra papirerne. Redaktør Hans Hviid er levende optaget af stofbehandlingen og hele redaktionsarbejdet og indgår i et time der bestræber sig for at sende et tidsskrift med både et historisk og et aktuelt indhold, og fremover vil det komme med stor præcision året rundt.

Hovedbestyrelsen har med største interesse diskuteret mange sager ved de to møder, og jeg tør sige, ved et stort personligt engagement er en garanti for at arbejdet videreføres i takt med forpligtelserne. Jeg bringer alle nævnte en stor tak for året 1983, men jeg vil gerne forstærke denne tak i en retning overfor vor sekretariatsleder Inger M. Hansen, der samler trådene og med mild og fast hånd styrer så det klapper. Hvad var vel det hele, hvis ikke Inger gjorde det vel fra dag til dag og klarede de pressede situationer.

Jeg håber alle nævnte vil fortsætte en rum tid, så der kan være flugt over indsatsen på kyndig måde. En ting vil jeg gerne fremhæve: Foreningens rejsetilbud som i 83 førte 43 fra vor kreds til Norge til en minderig oplevelse. Der var glæde til stede hos alle i den juniuge – og det vil fortsætte i år, med stor tilslutning, til Lillehammerområdet og til september til Bornholm. Og i 1985 er aftalt studietur til Strassbourg og Bruxelles hvor 35 vil være parlamentets gæster, og ved midsommertid tror jeg turen går til Sverige, til Wärmland eller Øland og måske til Bornholm igen eller kan hælde at landsdelene vil besøge hinanden. Det drøfter hovedbestyrelsen til efteråret.

Jeg bringer alle 2208 medlemmer en hjertelig tak for opslutningen og interessen og beder om håndslag også i kommende år. Venssysseleksemplet viser, at det kan nytte, og jeg håber at mange i medlemskredsen vil sætte sig som et beskedent mål at skaffe et eller to medlemmer. Nedgangen i antallet af landbrug, og hermed også af slægtsgaarde, kan synes at give vanskeligheder, men der er tusinder af familier som burde have opfordringen, og den gives bedst af medlemmer til venner og bekendte. Gør det – hjertelig tak på forhånd.

Og også en bøn om at være vedholdende så vi kun kommer til at registrere den naturlige afgang. Det forløb godt i denne henseende i 83 og vi kalder på troskab overfor foreningen og slægtsgaardsarbejdet lang tid frem. En betydelig indsats venter på sin virkeliggørelse, idet vi fra Historisk-topografisk Information har modtaget forslag om en presseorienteret oplysningsvirksomhed. Dette vil vi gerne tage op og et særligt udvalg kommer snart med nyt. Historikeren Rick. G. Nielsen, Odense, er her den drivende kraft, og jeg takker ham for et ypperligt forslag. Rich. G. Nielsen er en nytænkningens mand, og der er altid realiteter bag hans udspil. Vi venter os meget af samarbejdet med ham. Vi har lagt vægt på at sige det der aktuelt er vedkommende i 83 og vil vedblive at gøre det. Men vi må beklageligvis erkende at Christiansborgs og Axelborgs mure er isoleret grundigt så lyde og meninger og generende tale vanskeligt opfanges der. Herom om lidt. – I 1983 nedsattes et særligt landboudvalg for at kulegrave landsbyforholdene med formand Hartvig Dehn som leder. Man har ikke villet medtage slægtsgaardsforeningen her, og ved vort årsmøde skal lyde en protest imod en umotiveret tilsidesættelse og en undsigelse af bredt samarbejde omkring disse vigtige problemer.

Hermed slutter jeg vedrørende det organisatoriske og gør det med en anmodning til alle om at give ideer fra sig, stille forslag, kort sagt leve med ved at lade fristundernes tankevirksomhed også forplante sig til Dansk Slægtsgaardsforening.

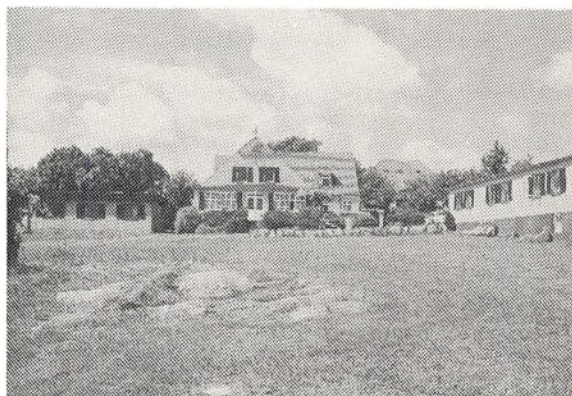
*Fortsættes i næste nr.*

# Høstrejsen til Bornholm

*15.-19. september 1984*

Der er nu ved at blive lagt sidste hånd på forberedelserne til turen til Bornholm. Alt tyder på stor interesse hos Slægtsgaardsforeningens medlemmer, så det vil være klogt at melde sig til i god tid. Den foreløbige frist er sat til 10. august. Skulle man til den tid ikke være i stand til at melde sig, vil der dog være en mulighed for tilmelding lidt senere.

Afrejsen finder sted tidlig lørdag morgen til Dragør - de langtrejsende (øst for Storebælt) vil gøre klogt i at indlogere sig hos gode venner i København eller på hotel natten til lørdag, hvis man ikke vil rejse hele natten. - Der vil blive tilsendt alle tilmeldte nøjagtige tider og oplysninger i god tid inden afrejsen. - Der sejles fra Dragør kl. ca. 8.00 til Limhamn - herfra kører bussen til Ystad og her



*Pension Koch.*

med båd til Rønne - sidste stræk med bussen til Gudhjem, hvor indkvartering finder sted på Pension Koch, som er i topklasse. Søndag besøger vi et bornholmsk landbrug og om eftermiddagen er selskabet gæster hos familien Ipsen.

Mandag og tirsdag skal foregå med besøg rundt til mange kendte og historiske steder, Det gælder Ekkodalen-Kongemindet, Dueodde og den kendeste af Bornholms rundkirker, Østerlars Kirke, ligesom flere fiskerlejer med de berømte silde- og lakserøgrier. Selvfølgelig skal øens hovedstad Rønne også besøges, og her vil vi stikke hovederne ind til et af de store keramiske værksteder: Søholms Keramik. På turene vil vi nyde det bornholmske landskab - ikke alt er klipper, men også grønne og frodige marker.

Kulminationen på opholdet bliver mandag aften, hvor der bliver festaften på Hotel Helligdommen. Til denne aften er alle bornholmske slægtsgårdsfamilier indbudt. Taler, film og anden underholdning vil afløse hinanden aftenen igennem.

Vi skal her gentage prisen for turen. For bus, overfart, helpension, entreer og dobbeltværelser med bad og toilet betales kr. 1880,- og kr. 1830,- uden bad og toilet. Mandagens aftenfest koster kr. 20,-, der også dækker kaffebordet.

Tilmelding foregår til rejselederne Jens P. Petersen og Hans Hviid (se adresser og tlf.-nr. på side 2).

- Velkommen til en dejlig høstrejse.

*Red.*

## Festmiddagens talere

*Formanden for Lollands Landboforening, godsejer Jens Henriksen, holdt følgende tale ved festmiddagen på Bangs Have.*

Hr. formand - mine damer og herrer!

'Det er mig en glæde, på vegne af De Samvirkende Landboforeninger, at byde foreningen velkommen til Danmarks spisekammer, Lolland-Falster!

Tak fordi min kone og jeg er blevet inviteret med til denne middag.

Dansk Slægtsgaardsforening hører vel ikke til de største af de talrige foreninger og organisationer, som varetager danske bønderes interesser.

Og det er vel heller ikke på den erhvervspolitiske front, at foreningens hovedaktivitet og betydning ligger.

Men gennem sit kulturelle engagement, og dermed indirekte betydning - har foreningen sin absolutte berettigelse.

Foreningens formål: - At værne og bevare danske slægtsgårde - er både smukt og desværre, uhyre aktuelt!

Danske landbofamilier er i disse år udsat for et voldsomt pres - og har været det siden krisen satte ind for 4-5 år siden. Tusinder af familier presses ud af erhvervet - nogle går frivilligt - andre ved tvang! Det er naturligvis altid ulykkeligt når en selvstændig erhvervsdrivende bliver tvunget til at forlade sin forretning. - Måske sit livsværk!

Men det er altså særligt tragisk, når en ung landbofamilie, må forlade en ejendom, der måske har været i slægtens eje i generationer.

Digterens ord om at »frit skal du bo i din arvede gård« - er ikke længere gældende.

Nu er tidens krav - og nøgleord: Effektivitet!

Og der er en tendens til, at andre stjæler gevinsten af den øgede effektivitet.

I visse egne af landet, affolkes landsbyerne for bønder - og beboerne er nu byfolk, med en romantisk drøm om livet på landet.

I ved: Trivsel og miljø! (men det må ikke lugte).

Andre egne kunne man karakterisere ved princippet: »Hver mand sin landsby!«

Man kan vel med god ret spørge: - Hvad skal det dog ende med? - Hvor få ender vi med at blive? - Hvordan vil det livsmønster, som vi har og vedkender os ude på landet, hvordan vil det kunne modstå det pres som vi er udsat for?

Dette skal være kort - så jeg vil - kort - selv forsøge at besvære spørgsmålene - og mit svar er positivt/optimistisk.

Hvad er landbokultur? - Kærlighed til jord, planter og dyr. Vort foreningsliv, vore bygninger og gårdanlæg.

For netop på grund af vores kulturelle arv og ballast - er jeg overbevist om, at vi vil kunne modstå presset.

Og jeg behøver ikke at fortælle denne forsamling, hvad vor kulturelle arv er.

Tværtimod er Dansk Slægtsgaardsforening en del af vor kulturelle arv, og jeg skal slutte med at bringe endnu en hilsen - og det er fra Landbrugets Kulturfond, og takke Slægtsgaardsforeningen for dens indsats på dette livsvigtige område.

Der ligger et stort arbejde foran os alle, for at bevare og udbygge det bedste af danske landbrug - men landbokulturen er rodfastet og uhyre stærk.

Den er vort fundament for det fremtidige arbejde.

Jeg ønsker Dansk Slægtsgaardsforening held og lykke med sin del af dette vigtige arbejde.

*Jens Henriksen.*



*Landsformanden, der havde indledt festaftenen med en velkomst til medlemmerne, kvitterede for godsejer Henriksens tale med en varm hyldest til værtsfolkene og værtslandet.*

Vi kommer fra hele landet for at komme til at kende nye egne. Vi har som landboere et indbygget behov for at se hvad andre gør under vilkår vi måske ikke fornemmer klart, selv om vi godt ved meget om hinanden i vort lille land. Lille og også stort vil mange sige, fordi der er forskel på temperament, sprog, metoder, holdninger og vel også gerninger. Fra Christiansø til Blåvandshug, fra Grenen til Gedserodde lever man på land og i by nationalt det samme liv, men lokalt er der et forskelligt præg over hverdag og festdag. Der er mødetraditioner, festsikke, arbejdsvilkår, kirke- og skoleforpligtelser med afvigende udgangspunkt, ja der er menneskeskabte grundsætninger som fortæller om, at syn og sans overfor sin næste og grupper imellem betyder, at vej og adfærd snor sig i krumninger. Sunde og bælder har givet nye vilkår og indtryk over årtier og århundreder, fordi de kom alle vegne fra, fra Slesvig og de vendiske kyster, fra Polen, ja det smittede af fra alle Europas folkeslag. Deraf vort folks præg og virkemåde. Vi er blevet danske med et godt blandingsforhold på alle egne, omend forskellig af lune. Men vi kan fra øst til vest, fra nord til syd række hånden til et broderligt håndtryk der forener.

Og dette er jo det fællesskab som ikke alle folk er nået til. Og som landboere ser vi med glæde og vellyst på det der åbenbarer

sig ved egnsbesøgene, og derfor kommer vi til stede ved mange lejligheder. Ved Slægtsgaardsmøder som dette bl.a., og lad os bare erindre hinanden om det som f.eks. skolelivet bragte med sig over det sidste århundrede, Morsingboerne kom til Odsherred, Lollænderne til Sjælland, Sønderjyderne til det gamle land osv. osv. Og meget andet kunne nævnes. Men her i aften kan vi bare nøjes med at genopfriske, at slægtsgaardsfolket skal alle steder hen, vi skal til kendte og mindre kendte områder for at erkende og forstå bedre, og for at bekende landbofællesskabets virkelighed i lys af både fortid og nutid – og nu er vi da her på Lolland – men Falster må vi også have med, og lad os besøge Sydhavsøerne med skjaldenes bekendelser. Som Ingemann giver Falsters herligheder en hyldest giver Kaj Munk Lolland et frisk og kærligt skudsmaal: i digtet »Lavt må dine banker krybe«.

Vi vil prise det hele skønne land, men på denne aften mest vort sydlige mod øst drejende øvrige med dets fine dyrkning der gør lavlandet rigt, og med dets vågne mennesker der ikke lader noget upåagtet hverken hellig eller søgn for gøre alting bedre.

Et leve for Danmark med en særlig hyldest til Falster og Lolland, og vi lægger i vort leve også et dybt og inderligt ønske om en lysere fremtid for den gerning og de værdier der præger vores lanbohjem.

Danmark leve.

*Jens P. Petersen.*



*Interiør fra Lungholm.*



*Borgmester-bugtaler Nielsen underholder.*



*Rich G. Nielsen på talerstolen.*



*Læskedrikke nydes i Limstengården.*

# Velkommen til nye medlemmer

Gdr. fru og hr.  
Johanne og Henning Kristensen  
Skånvadgård  
Hallundvej 96  
9700 Brønderslev

Gdr. fru og hr.  
Birgit og Mogens Nymand  
Nielstrup  
Nielstrupvej 2  
4871 Horbelev

Gdr.  
Søren Rundbæk  
»Bjerget«  
Bjergetsvej 21  
9440 Aabybro

Gdr. fru og hr.  
Margit og Axel-Ole Koefoed  
St. Bakkegård  
Sdr. Landevej 90  
3720 Åkirkeby

Gdr. fru og hr.  
Birgit og Anders Madsen  
»Næstelsøgaard«  
Kirkestræde 2  
Næstelsø  
4700 Næstved

Gdr.  
Christian Jørgensen  
Søgaard  
Søen 2  
Lysabildskov  
6470 Sydals

Gdr. fru og hr.  
Lise og Arne Frandsen  
Arningevej 5  
4983 Dannemare

## MELD DEM I GOD TID TIL BORNHOLMERTUREN 15-19 SEPTEMBER 1984

### Jens og Anna Jensens fond...

udlåner penge til unge landmænds etablering, også ved generationsskifte. Årlige ydelse uden kurstab for tiden 12 procent, hvoraf 9 procent er rente. Henvendelse til:

**Proprietær Bent Bjergskov, Rosenlund, Rynkeby, telefon (09) 39 13 17.**

Henvendelse til fonden skal være indsendt senest 1/6 eller 1/12 hvert år.

### Slægtsgårdsarkivet meddeler nye priser:

Første undersøgelse ..... kr. 150,-  
Ønskes yderligere undersøgelser  
aftales pris med arkivaren.  
Folketællingsundersøgelse ..... kr. 60,-

Alle medlemmer  
bør have . . .

Fås på sekretariatet,  
hos redaktøren samt  
hos kredsformændene.  
Pris 20 kr.

Det ny emblem



# Vi skaffer penge til gårde.

**København:** Jarmers Plads 2  
1590 København V. Tlf. (01) 12 53 00

**Århus:** Åboulevarden 69,  
8100 Århus C. Tlf. (06) 12 53 00

**Herning:** Viborgvej 1,  
7400 Herning. Tlf. (07) 12 53 00

**Afd. kontor i Ålborg:** Algade 38,  
9100 Ålborg. Tlf. (08) 12 53 00

**Afd.kontor i Odense:** Jernbanegade 16  
5000 Odense. Tlf. (09) 12 53 00



Kreditforeningen Danmark



## Skaf foreningen nye medlemmer!

Undertegnede foreslår, at nedennævnte får tilsendt materiale om Dansk Slægtsgaardsforening og opfordres til at blive medlem:

\_\_\_\_\_ Titel \_\_\_\_\_

\_\_\_\_\_ Navn \_\_\_\_\_

\_\_\_\_\_ Postadresse \_\_\_\_\_

\_\_\_\_\_ den \_\_\_\_\_ 19 \_\_\_\_\_

\_\_\_\_\_ Underskrift \_\_\_\_\_

Ønsker man ikke at klippe i bladet, kan forslag indsendes til sekretariatet på alm. postkort.

Skattemæssig rådgivning  
Økonomisk rådgivning  
Selvangivelser  
Generationsskifte ,  
Vejledning ved  
ejendomshandler  
Regnskab og revision

Speciale: Landbrugsregnskaber  
- 20 års erfaring.

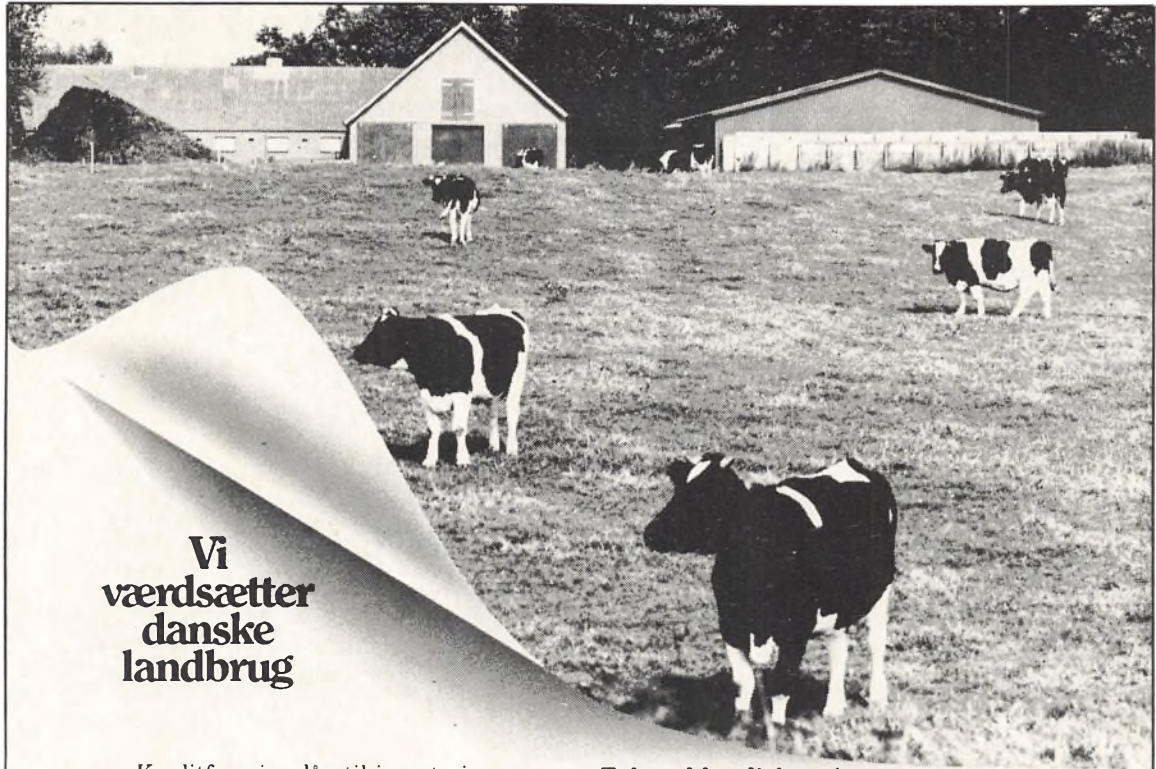
Regnskabsfirmaet

**K. POULSEN WINTHER**

Agronom - Buen - 9800 Hjørring

Tlf. (08) 92 52 88 Privat: (08) 99 83 22





## Vi værdsætter danske landbrug

Kreditforeningslån til investeringer, generationsskifte og andre formål optages i Forenede Kreditforeninger og i Jyllands Kreditforening.

Og det er ikke nogen tilfældighed, at det er sådan. Gennem mange års arbejde med vurdering af dansk jord har vi fået et erfaringsmateriale, der kommer dansk landbrug til gode hver eneste dag.

Derfor er De sikker på faglig ekspertise og solid dømmekraft, når De låner i kreditforeningen – og det gør hovedparten af de danske landmænd.

### Lånegrænse

De kan optage lån inden for 45% af ejendommens kontante værdi, og besætning og driftsinventar kan medbelånes.

### Traditionelle lån

Traditionelle lån er lån, hvor ydelsen er konstant gennem hele lånets løbetid. Disse lån kan optages til alle formål.

Løbetiden er maksimalt 30 år.

### Indekslån

Lån til nyopførelse samt om- og tilbygning af landbrugsejendomme, herunder stuehuse, kan ydes som indeksslån.

Løbetiden er maksimalt 30½ år.

Ydelsen på indeksslån er mindre end på traditionelle lån i starten og større senere hen. Ydelse og restgæld på indeksslånet vil blive reguleret to gange årligt på basis af den halv-årslige procentvise ændring i nettoprisindekset.

### Tal med kreditforeningen

Men de nøjagtige oplysninger om Deres lånemuligheder får De ved at ringe til kreditforeningen eller ved at henvende Dem til en af vore landbrugskyndige vurderingsinspektører.

Har De lyst til at læse nærmere om låne-reglerne, kan De bestille vor landbrugs-brochure, der fremsendes fra dag til dag.

### I Jylland



6100 HADERSLEV: Åstrupvej 13. Tlf. (04)52 70 00  
6950 RINGKØBING: Herningvej 3. Tlf. (07)32 01 11  
8800 VIBORG: Set Mathiasgade 1-3. Tlf. (06)62 33 33  
9100 AALBORG: Boulevarden 43. Tlf. (08)12 38 77  
8260 ÅRHUS-VIBY J: Kongsgårdsvej 6. Tlf. (06)14 88 00

– og på øerne



Fynsområdet:  
Mageløs 2, Postboks 343,  
5100 Odense C - Tlf. (09) 11 77 77

Området øst for Storebælt:  
Otto Mønstedts Plads 11, Postboks 333,  
1503 København V - Tlf. (01) 15 34 34