



Danskernes Historie Online

Danske Slægtsforskeres Bibliotek

Dette værk er downloadet fra Danskernes Historie Online

Danskernes Historie Online er Danmarks største digitaliseringsprojekt af litteratur inden for emner som personalhistorie, lokalhistorie og slægtsforskning. Biblioteket hører under den almennyttige forening Danske Slægtsforskere. Vi bevarer vores fælles kulturarv, digitaliserer den og stiller den til rådighed for alle interesserede.

Støt Danskernes Historie Online - Bliv sponsor

Som sponsor i biblioteket opnår du en række fordele. Læs mere om fordele og sponsorat her: <https://slaegtsbibliotek.dk/sponsorat>

Ophavsret

Biblioteket indeholder værker både med og uden ophavsret. For værker, som er omfattet af ophavsret, må PDF-filen kun benyttes til personligt brug.

Links

Slægtsforskeres Bibliotek: <https://slaegtsbibliotek.dk>

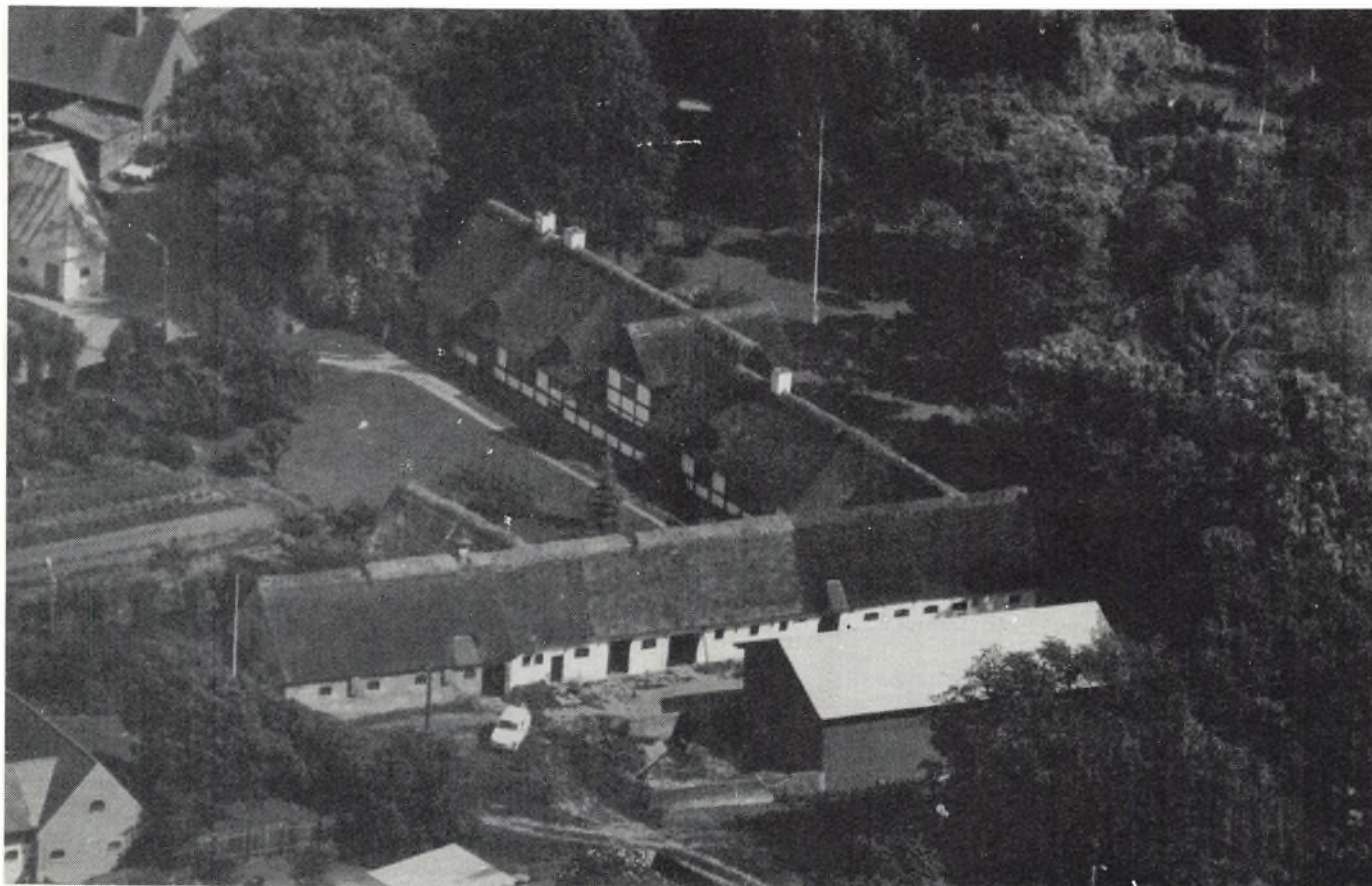
Danske Slægtsforskere: <https://slaegt.dk>

Nej til politisk voldtægt i miljø sagen	side 3
Regeringens handlingsplan	side 4
Historien om Samsøkartoflen, Landbruget på Samsø	side 5
Hindsgavl i landboreformtiden	side 8
Hvad er Landbohistorisk Selskab	side 10
Ringsted Landbrugsmuseum	side 13

Tidsskrift for
Dansk Slægtsgaardsforening
Februar - Marts 1987



Nr. 266 - 45. årgang



*Besser præstegård
(Se omtalen side 6)*

SLÆGTSGÅRDEN
LÆR AF FORTIDEN - LEV I NUTIDEN - VIRK FOR FREMTIDEN



Stiftet 3. juli 1941

Redaktion:

Ole G. Nielsen, Lundforlundvej 8, 4200 Slagelse, tlf. 03 58 40 16

Kasserer, sekretær og annonceekspedition:

Inger M. Hansen, Bjerggårdsvej 9, 2840 Holte,
tlf. 02 80 25 37 (efter 17). Postgiro nr. 808 31 42

Slægtsgårdsarkivet:

«Klostergården», Ole Hansensvej 3, 4100 Ringsted,
tlf. 03 61 25 35 (onsdag 11-15 og evt. efter aftale)

Arkivar Else-Margrethe Ransy, Udbygade 19, 1. 2200 København N,
tlf. 01 37 73 22 kl. 18-21 (fortrinsvis folketællinger)

Genealog Bo Johansen, St. Strandstræde 4, 1. 1255 København K,
tlf. 01 11 67 20 efter kl. 18 (fortrinsvis gård- og slægtsundersøgelser)

Hovedbestyrelsen:

Formand: Konsulent Jens P. Petersen, (R), Thyrasvej 7,
4100 Ringsted, tlf. 03 61 00 23

Næstformand: Gårdejer Holger Buch Juul, Ribevej 13, Ødsted,
7100 Vejle, tlf. 05 86 50 21
(Formand: Vejle amt)

Gårdejer Peder Møller Frifelt, «Lindegårds», Tyndkærvej 7,
6823 Ansager, tlf. 05 24 30 87
(Formand: Bladudvalget)

(Ovennævnte tre udgør bestyrelsens forretningsudvalg)

Gårdejer Vagn Mathiasen, «Solgårds», Toeltvej 4, Langerød,
3480 Fredensborg, tlf. 02 19 38 37
(Formand: Arkivudvalget, formand: Nordsjællandskredsen)

Gårdejer Aage Tolstrup, «Stangegaard», Skarpeskadevej 6, Aarsballe,
3700 Rønne, tlf. 03 99 92 77
(Formand: Bornholm)

Gårdejer Meta Larsen, «Skovvang», Præstøvej 107,
4640 Fakse, tlf. 03 82 51 45
(Formand: Sjælland-Syd)

Gårdejer Frede Falk Rasmussen, «Vestervang», Marrebæk Tværvvej 5,
Marrebæk, 4873 Væggerløse, tlf. 03 87 73 57
(Formand: Lolland-Falster afd.)

Gårdejer Carl Martin Christensen, M.F., «Kaaregaard», Badstrupvej 39,
Badstrup, 5485 Skamby, tlf. 09 85 11 74

Gårdejer Hans Peder Madsen, «Mariesminde», Røjrupvej 41,
5550 Langeskov, tlf. 09 97 23 21
(Formand: Fynskredsen)

Gårdejer Torp Friis Møller, Aarslevvej 4, Aarslev,
6230 Rødekro, tlf. 04 66 66 97
(Formand: Åbenrå og Sønderborg amter)

Gårdejer Hans Kloppenborg Skau, «Skovgaard», Skovgårdsvej 15,
Hammelev, 6500 Vojens, tlf. 04 57 72 21
(Formand: Haderslev amt)

Gårdejer Knud Raunkjær, Magnolievej 114,
6880 Tarm, tlf. 07 37 30 08

Gårdejer Peder Nørgaard Larsen, «St. Engeborg», Ballingvej 5,
7800 Skive, tlf. 07 52 24 85

Gårdejer Henry Slemming, Hammelevvej 23, Hammelev,
8500 Grenå, tlf. 06 32 01 99
(Formand: Århus amt)

Gårdejer Ingrid Houbak, «Gedemaalsgaard», Sakstrupvej 32, Bjergby,
9800 Hjørring, tlf. 08 97 10 36

Kredsformænd, der ikke er medlem af hovedbestyrelsen:

Gårdejer Mads Andersen, Skårupvej 4, Hanning,
6900 Skjern, tlf. 07 36 20 74
(Formand: Ribe og Ringkøbing amter)

Gårdejer Peter Bentzen, «Torngaardsminde», Torngaardsvej 15,
9440 Aabybro, tlf. 08 24 11 87
(Formand: Nordjyllandskreds)

Nr. 267 udkommer omkring 20. april. Stof til dette nummer skal være hos redaktøren inden den 20. marts.

Ejtertryk tilladt med kildeangivelse.

Tryk: ROSTED BOGTRYK/OFFSET, 4200 Slagelse, tlf. 03 54 52 65

En usædvanlig henvendelse

Vi lever i indsamlingernes tid med opfordringer om støtte til mange gode formål. Det er derfor ikke let at komme igennem med en bøn – men forsøget gøres her. Det må gøres.

Sagen er, at Slægtsgårdsforeningen har rettet henvendelse til mange fonde om hjælp til Slægtsgårdsarkivets flytning og drift, men kun opnået en donation fra Sparekassen SDS og Kreditforeningen Danmark som dækker ca. 40% af vort udlæg ved nyindretning i Landbrugsmuseet i Ringsted og ved flytning. Det må her bemærkes, at der er tale om nye lokaler og derfor betydelige udgifter til håndværkere.

– Nu tager jeg derfor et skridt videre på Slægtsgårdsforeningens vegne og beder indflydelsesrige personer, der læser dette, og har med økonomiske udlodninger at gøre, om at hjælpe os ved kommende drøftelser i fonde eller bestyrelser – og bønnen rettes også til enkeltpersoner, der måtte være i stand til at undvære, og kan det, uden at der familiemæssigt ydes uret.

Jeg modtager med stor glæde enhver positiv afgørelse eller en besked om, at der kan søges bestemte steder.

Tak til enhver, der er i stand til at betænke os, sådan at slægter, gårde og egnsbeskrivelser kan fremtræde med den vægt som grundige undersøgelser giver – på baggrund af et arkivararbejde som vi føler pligt til at styrke og videreudvikle til alle tider.

– Men det gøres ikke uden god økonomi og jeg beder alle overveje mulighederne personligt. Ring til mig eller skriv – så samtalen kan gå videre efter aftale.

Tillad mig at sige, at en god sag er altid støtte værd.

Jens P. Petersen

P. S. Se adr. og tlf. på side 2.

Landsmødet på Samsø

Her bringes en kortfattet oversigt over landsmødets forløb på Samsø. I næste nummer af »Slægtsgården« følger et udførligt program samt tilmeldingskupen.

ONSDAG den 27. maj

kl. 13.30 – Landsmødet åbnes.

kl. 16.00 – Landsmødet forventes afsluttet.

Mulighed for at bese Samsø Museum i Tranebjerg.

kl. 18.00– 24.00 – Middag og aftenfest.

TORSDAG den 28. maj (Kr. Himmelfartsdag)

Morgenandagt i Besser kirke.

Besøg i Besser præstegård.

Besøg på Brattingsborg gods, hvor kammerherre F. Lassen for kammerherreinde E. H. Lassen, f. komtesse Danneschiold-Samsø tager imod.

Frokost i Nordby, og besøg hos Gjertrud og Holger Kjær, der har en af Samsøs interessante slægtsgårde.

kl. 18.05 – Færgen afgår fra Kolbykås

kl. 16.40 Færgen afgår fra Sælvig.

Landsmødedeltagere fra Jylland, der tager fra Hov, kan benytte afgangene 9.30, mens gæster fra Sjælland, der afgår fra Kalundborg, kan benytte afgangene kl. 10.20.

(HUSK: Pladsbestilling).

Nej til politisk voldtægt i miljø sagen

Ved slægtsgårdsfesten i Atterup den 5. februar sagde landsformanden Jens P. Petersen i sin festtale bl. a.:

I disse dage oprulles en politisk situation, som er adskillige danske politikere uværdig. Det er begyndt med vedtagelsen af en urimelig miljødagsorden på radikalt initiativ, og så med støtte af Socialdemokratiet, SF og VS, og det fortsætter med en urealistisk diskussion, som følge af et regeringsudspil, der bærer ved til en lovgivning, som er uden mening.

Miljøet er på alles læber og dønningerne næres af påstande, der leger kispus med den sunde fornuft. Det er naturligvis rigtigt, at processer afstedkommet af efterladenskaber fra ufuldstændige produktioner og dårlig behandling af mange slags udledninger kan medføre, at vi nærmer os en faregrænse, som via moderne undersøgelser må registreres. Dette sker da også, måske ikke dybtgående nok, men dog således, at mange rapporter foreligger og af vidt forskelligt indhold. Vi er i forstadiet, hvorfra der ikke kan drages sikre slutninger – og derfor skal politikere være yderst forsigtige, hvad de desværre ikke er. Folketingets behandling af miljøproblemerne er mildest talt mangelfuld og uden præg af den realitetssans, der er lovgivernes bedste udgangspunkt. Partierne står skarpt imod hinanden, så skarpt at mange ikke har krav på respekt i denne sag. Især den radikale holdning må vække stor undren, den er utroværdig. Tiden er slet ikke inde til store indgreb med milliardinvesteringer og usikre følger af, hvad et slet overblik let fører med sig.

Det er den danske regering og det danske folketingets egentlige opgave nu at tage et vidtgående initiativ overfor alle de nordiske stater og overfor østersøstaterne, for at føre sammen alle bestræbelser overfor erhverv og offentlige myndigheder således, at et samtræk ses. Hvad nytter det at lovgive med svære økonomiske virkninger, hvis forureningsgraden påvirkes ringe, fordi naboer i syd, øst og nord ved sine produktioner gør alle danske tiltag nyttesløse. En konference endnu i 1987 mellem 7-8 lande må derfor være kravet. Kan der herudaf komme en samlet indsats, ja så er en afpasset konstruktiv og virkningsfuld lovgivning nærmest en selvfølge.

Jeg opfordrer regeringspartierne og det radikale parti til nu at enes om en konkret henvendelse til Bonn, Berlin, Warszawa, Moskva, Helsingfors, Stockholm og Oslo. De andre partier er desværre optaget af at føre nejpolitik, og der bør handles uden om dem. Vi skal ikke lovgive hovedkulds, men på baggrund af internationale drøftelser og vedtagelser.

Derfor: Vis ideologerne i Dansk Naturfredningsforening den despekt de ved deres hasarderede påstande og uansvarlige krav selv har lagt op til. (Hvornår reagerer man iøvrigt i den brede medlemskreds, hvor langt mere nøgterne holdninger lever?). Et af flere beviser om forkert fremstilling er talen om havdød og drikkevandsforurening – og her kommer landbruget især under behandling ved uretfærdige og meningsløse angreb. Havet dør, fiskene dør osv. osv. er budskabet fra time til time.

Men sandheden er denne: Fiskeriet i Kattegat er steget fra 1970 til 1985 i millioner kilo fra 95 til 116 og værdien fra 96 til 285 millioner kr. og for hele landet henholdsvis fra 1180 millioner kg til 1658 og fra 754 millioner kr. til 3542. Siger det ikke nok, og over alle tiårene, ja over århundreder, er der sket fiske-død som følge af iltmangel, fordi vandets strømninger er veks-lende. En aktuel sag er dog forureningen af vore indre fjorder, og her er nytænkning og nye foranstaltninger nødvendige. Dernæst: drikkevandet er ikke kvalitetsmæssigt forringet, bortset fra et noget højt nitratindhold på sandede egne. Her kan der være brug for særlige indgreb og støtte – nærmere betegnet i Ribe og Ringkøbing amt.

Yderligere må tilføjes, at påstande om et dødt østersøvand hørttes allerede for 10-15 år siden, men bornholmske fiskere for-

tæller i dag om et renere hav end længe, og at fiskebestanden er større end nogensinde.

Hvor langt skal vi iøvrigt gå? Skal skarven udryddes, fordi den ødelægger fiskebestanden næsten fuldstændigt og tilsviner vore skove, så træer dør?

Der er mange problemer at belyse, men lad det dog ske på et realistisk sæt. Regering og folketing må nu tage sig sammen og ikke lade nye store omkostninger sætte tusinder af danske erhvervsdrivende i gabestokken. Det vil være at øve voldtægt overfor de, der – ikke mindst i landbruget – har nok at se til, fordi trængslen er stor med renter og skatter og stadig nye forhø-jelser, som ikke har noget med indtægtsforholdene at gøre, f. eks. ejendoms- og formueskatter og talrige kommunale afgifter, der er uden mening. Vore politikere vil miste terræn og retfærdigt blive bedømt som skadevoldere, hvis de vælger at følge vor tids ensidige og tendentiøse bevægelsesfolk i naturfredningsfor- eninger og venstreorienterede såkaldte græsrodsorganisatorer. Disse folk råber højere end forstanden og stemmebåndet tåler, og bør derfor ikke i en øjeblikbestemt rus blive hørt. Erhverve- ne har krav på forståelse, og de skal ikke kunne lide overlast, fordi en mindre procentdel gør samfundet en bjørnetjeneste.

Regering og folketing bør nu finde sit ståsted ved kontakter udover grænserne og ved en egen lovgivning, der samordnes med andre landes, og som satser på virkning overfor skyldnere, men ikke gør tusinder uretfærdigt til sydebukke. Forstå dog opgaven, I Christiansborgfolk, og lad rigets sale blive stedet for bl. a. en ansvarlig miljøpolitik, der retter ind retfærdigt uden at den produktion, der sætter brød på bordet og giver menneskelig tilfredsstillelse, trænges tilbage. Respektér dog hverdagens helte i by og på land – og hjælp de få, hvis de uforskyldt og uden rådgivning har gjort skade. Konsulenthjælp har alle dage været anerkendt. Politisk voldtægt, straf, forbud, tvang og restriktioner må ikke ramme de mange, kun de der handler bevidst imod de fælles værdier. Jeg henstiller til regering og folketing at lade denne sag falde således, som den er rejst i de sidste måneder.

Jens P. Petersen

Samarbejde med Landbohistorisk Selskab

Med dette nummer indledes et samarbejde med Landbohistorisk Selskab, der står for udgivelsen af mange gode bøger om landbohistorie.

På side 10 bringes en artikel om Selskabet og side 12 omtales Selskabets skrift »Bol og By«, der tilbydes »Slægtsgårdens« læsere til favørpris, idet selskabet yder Dansk Slægtsgårdsfor- enings medlemmer 30% rabat ved køb af den omtalte bog.

I de kommende numre af »Slægtsgården« vil der være en præ- sentation med rabattilbud på andre af Landbohistorisk Selskabs bøger.

OGN

Regeringens handlingsplan for miljøet

En kommentar af Carl M. Christensen, Slægtsgårdsforeningens udsendte medarbejder på Christiansborg og fynske vælgeres repræsentant sammesteds.

Vinteren 1987 vil blive husket for en meget kold januar og en utrolig varm miljødebat.

På baggrund af en iltsvindperiode i efteråret, hvor der blev konstateret fiskedød i Kattegat, blussede debatten om vort havmiljø op. Og godt for det.

At en stor del af debatten har gået på, at beskyldte andre for at have ansvaret, er så en anden sag. Men debatten har trods alt vist, at der ikke er nogen grupper i befolkningen, der kan sige sig fri for en del af ansvaret.

Debatten førte til, at folketinget den 18. november vedtog en dagsorden, der pålagde regeringen at fremkomme med en handlingsplan til løsning af problemerne. Denne handlingsplan skulle fremkomme inden 1. februar, og var imødeset med stor forventning, både af politikere og erhvervslivet. Ikke mindst i landbruget var der stor spænding, idet det jo er indlysende at landbruget har et betydeligt medansvar for den kvælstofforurening af vore vandløb og havet omkring Danmark.

De bedst underbyggede undersøgelser omkring landbrugets udledning bygger på den såkaldte NPO redegørelse fra 1985. Ifølge den skulle landbrugets gårdbidrag, hvilket vil sige den afstrømning der kommer fra stalde, møddinger og ensilagesiloer, udgøre ca. 60.000 tons N. om året. Da landbrugets samlede udledning sættes til 260.000 tons udleder man således baglæns, at markbidraget udgør 200.000 tons. Vi ved med sikkerhed, at der dyrkes ca. 2,8 mill. ha., hvilket altså må betyde, at der udvaskes ca. 70 kg N pr. ha. årligt.

Undersøgelser af udvaskning i vore kornmarker, der udgør

mere end 50% af det dyrkede areal, viser at der udvaskes ca. 45 kg N pr. år.

Her opstår altså en difference på 25 kg, og omregnet til det samlede landbrugsareal ca. 70.000 tons pr. år. Alt dette er ikke ment som et forsøg på at bortforklare landbrugets problemer, men et forsøg på, at dokumentere, at usikkerheden omkring landbrugets udledning er meget stor. Når der så dukker rygter op om en ny rapport, der åbenbart viser, at gårdbidraget er sat for højt, men samtidig konkluderer, at det ikke ændrer i landbrugets samlede udledning, ja, så stiger forvirringen jo blot.

I regeringens handlingsplan forventes det, at landbruget kan reducere udledningen med 127.000 tons. Her forudsættes, at gårdbidraget helt kan fjernes, og der er i december 1986 vedtaget en støttelov, der skal gøre det muligt at foretage de nødvendige investeringer.

Hertil kommer, at man forventer at en systematisk gødningsplanlægning og en forbedret spredeteknik skal give en reduktion på 20.000 tons, og at efterafgrødet og halmnedmuldning skal levere resten af besparelsen.

Det bliver så landbrugets opgave, at bevise at vi kan leve op til de meget skrappe krav der her stilles, men alternativet som oppositionen ønsker, er nogle meget snærende kvoteringskrav, der vil vanskeliggøre rationel landbrugsdrift, og samtidig ønsker man en tungt vejende afgift på kvælstofgødning.

Planen vil, hvis den gennemføres, give mange vanskeligheder, men alternativer, som kvotering og afgifter, vil være aldeles uspiselig for regeringspartierne.

Historien bag Samsøkartofflen

I slægtsgårdsarkivet har arkivaren fundet nedenstående beretning om årsagen til kartoffeldyrkningen på Samsø.

Historien er uden forfatter. Her bringes en forsmag på kartoflerne.

Avlen af tidlige kartofler på Samsø begyndte i kælderen på Samsø Apotek i Tranebjerg. En hund og en kat var medvirkende til, at apotekerens eksperiment med tidlige kartofler nær mislykkedes.

Sønderjyden Hans Clausen Schultz, der fra 1900 var apoteker på Samsø, var ophavsmanden til den avl af tidlige kartofler, som Samsø idag har.

Schultz' botaniske interesse førte til eksperimenter med planten. De endte på kompostbunken, hvor en havemand og derefter en husmand sørgede for deres videre udbredelse over øen og til den storproduktion, der foregår nu.

Sin botaniske interesse delte Schultz med vennerne - læge Jacob Engberg og toldforvalter Sofus Fryd, Tranebjerg. Med det formål at finde en tidlig kartoffelsort hentede de et rigt sortiment af knolde hjem fra mange lande. I udplantet tilstand i urte-

potter og med navnepinde blev kulturerne anbragt i apotekets kælder. Eksperimentet led en sørgelig skæbne. En hund kom en nat ned i kælderen, hvor katten også var. Den vilde jagt gik og da de slap ud, var kælderen et kaos af knuste urtepotter, kartoffelknolde og jord. Forsøget blev opgivet, og havemanden Hans E. Hansen smed det hele på kompostbunken. Her havde knolde det så godt, at de skød i vejret, og havemanden bemærkede mellem de voksne planter særlig en, hvis top var større end de andre. Ved at fremavle den hos sig selv, viste det sig, at denne kartoffel var 2-3 uger tidligere fremme end andre.

Hansen gav den navnet »Sydens Dronning«, men beholdt sin opdagelse for sig selv. En dag forærede han en broder nogle læggekartofler deraf. - Han gav dem igen videre til en husmand. På denne måde bredte den tidlige kartoffel sig over øen.

Landbruget på Samsø

I anledning af Dansk Slægtsgårdsforenings årsmøde på Samsø har redaktionen bedt gårdejer K. K. Nøhr, Philipsdal om at give en fremstilling af landbrugets forhold og muligheder på Samsø.

K. K. Nøhr er formand for Samsø landboforening.

Samsø ligger præcis midt i Danmark.

Engang, da skibe var det foretrukne befordringsmiddel, var beliggenheden en fordel, med lige lang afstand til både Jylland, Sjælland og Fyn. Hvad der skete i de tre landsdele påvirkede livet herovre i en god blanding, og bevirkede at samsingerne hurtigt tilegnede sig ny viden, og forstod at gøre brug af den, således at vi en overgang kom til at fremstå som et foregangsområde for unge landmænd fra andre egne af landet.

Mange er blevet herovre og har ydet en fortræffelig indsats.

Samsø har desuden en af landets ældste landboforeninger, der er fra 1842. Samsøs trafikmæssige fordele holdt sig nogenlunde frem til omkring 1960, men siden må det konstateres, at efter- som mere og mere af trafikken er flyttet over på landevejen, er de trafikmæssige problemer blevet større.

Af en befolkning som omkring år 1950 stadig var ca. 7.000 mennesker, er der nu ca. 4.700 tilbage, og skønt der gøres alt hvad der kan, går tallet stadig tilbage, også i takt med at folk får en bedre og mere vidtgående uddannelse. Antallet af selvstændigt drevne landbrug falder her som alle andre steder, selvom vi stadig har den mindste gennemsnitstørrelse på vore ejendomme, når vi sammenligner og med resten af landet.

På grund af vores ø-klima har vi været i stand til - i en menneskealder - at frembringe de tidlige Samsøkartofler. De har været en medvirkende årsag til at mange landmænd har kunnet få deres udkomme på mindre brug her end andre steder. I begyndelsen dyrkede man tidlige kartofler som et supplement til den normale drift på ejendommen, og gik det godt, gav det lidt flødeskum på tilværelsen, gik det skidt, ja, så gik man altså ikke ned og hjem af den grund.

I de seneste år har samsingerne også specialiseret sig, og derfor er det ikke længere helt ligegyldigt om kartoflerne giver godt eller skidt, idet de nu mange steder er del af en bærende produktion. Samtidig er anlægsomkostningerne ved opdyrkning

blevet temmelig store, således at kravet til en god pris egentlig er rimelig nok. Alligevel ser vi ofte at priserne på nye kartofler ikke er ret meget større end for gamle, så snart vi er et kort stykke henne i sæsonen. Det skyldes for en stor dels vedkommende import fra vore sydlige nabolande.

Trods nogle vanskeligheder her håber vi, at den produktion vil kunne fortsætte, da den samtidig indebærer en vigtig del af samfundets omsætning, og mange er de unge mennesker, som tjener nogle vigtige indkomster til et supplement under deres uddannelse.

Samsø kartoflerne skal i jorden så tidligt som muligt om foråret, efter at de har stået til spiring hele vinteren i et rum med kontrollerbar varme. Det er vigtigt, at de bliver dækket med plastik så hurtigt som muligt, for at få jordtemperaturen op i en fart, thi hele forestillingen tager først sin begyndelse når man kan få dem af jorden, og det sker omkring 1. juni - sædvanligvis. Det hele er slut henved 1. juli, så har Samsø samlet 5500 tons kartofler op. Her tilbringer mange samsingere den tid, som de ellers skulle have brugt til at holde sommerferie i.

Der er ingen tvivl om, at alle på Samsø er særdeles interesseret i, hvad der kommer ud af kartoffelsæsonen. Det er jo langt den største enkeltartikel af vort grønsagssortiment, og er det en god sæson, vil det kunne mærkes i forretningslivet.

På grund af interessen for de tidlige kartofler og med det gode klima i baghånden, er der efterhånden blevet opbygget en grønsagsproduktion som i kroner er ligeså stor som svineproduktionen, men som kun beslaglægger 6% af den dyrkede jord. Med de 6% er det 6 gange så meget som i Danmark som helhed. Disse 6% danner altså baggrund for, at det har været muligt at oprette en konservesfabrik med 35 ansatte og en produktion af 4.000 tons konserves og en omsætning på 32 mio. kr. Der forarbejdes kun survarer som: asier, rødbeder, drueagurker og græskar. De afsættes til FDB, som er medejer af fabrikken.



»Dette lands indbyggere ere vindskibelige og duelige folk, som vide deres gårde at bygge og synderlig vel vedlige at holde.«

Sagt i 1656 af Arnt. Berntsen om samsingerne.

Produktionen til »Trolleborg« foregår på basis af leveringskontrakter, og det indebærer naturligvis, at varerne skal leveres i de mængder og til de tider, som fabrikken bestemmer. Det er på helt andre betingelser end de normale produktioner foregår på, hvor det normalt er virksomhederne, der må indrette sig efter landmændenes leveringer. Men det synes at fungere ganske godt, og det er nok noget man vil se indført på andre områder indenfor landbruget i fremtiden. Det er man også villig til, når prisen for varen er den rigtige, og det ser ud til, at det er noget man godt kan vænne sig til.

En anden ting man også må vænne sig til er, at man ikke bare kan producere de mængder man har lyst til, og så forvente dem afsat. Der skal produceres det, der er aftalt, hverken mere eller mindre. Så får man til gengæld den indtægt, man har regnet med.

Dynamikken indenfor landbruget foregår i øjeblikket indenfor grønsagsområdet, fordi det er her de unge mennesker har lagt deres interesse. Udover produktion til konserver har vi en temmelig stor produktion af løg til både konsum og fabrik, samt en række andre grønsager til konsummarkedet. Dette marked er kendetegnet ved, at det er totalt frit, så man har svært ved at lægge budget indenfor det område.

Grønsagsproduktionen er kendetegnet ved, at den er temmelig dyr i anlægsfasen, og det er derfor nødvendigt, at man råder over vandingsmuligheder. Grundvand er imidlertid en mangelvare, derfor har man været nødt til at gå andre veje for at få sit vandforbrug dækket. Når man kører rundt i landskabet herovre, så vil man opdage adskillige opgravede huller. Det er vandreservoirer til opsamling af overfladevand, hvilket er en herlig løsning, da man kan sige, at her er en rigtig genbrugsløsning af den ressource, der under alle omstændigheder ville være gået tabt, om ikke den blev opsamlet. Sådan noget skal der tilladelse til, og der har været visse vanskeligheder med at opnå disse tilladelser, på grund af besværligheder med at definere kvaliteten af sådant vand. Det er jo sådan, at grønsager kun må vandes med vand af drikkevandskvalitet, men nu har vi altså tilladelse til at vande med vand af regnvandskvalitet!

Når dette med grønsagerne har optaget så megen plads, er det, fordi det egentlig er der, Samsø skiller sig ud fra det øvrige landbrug. Det er også derfor, at vi har måttet konstatere, at den animalske produktion ikke følger med i ekspansion, som man ser det andre steder. Vi har måttet erkende, at for at få svin til slagteriet, har det været nødvendigt at gå utraditionelle veje. Derfor har man ved et enestående initiativ startet »Samsø Farmen« i et forsøg på at redde de 65 arbejdspladser på slagteriet. I dette projekt gik alle befolkningsgrupper herovre sammen, samlede 7,5 mio. kr. sammen og fik bygget et anlæg i 1980, og som nu producerer 16.000 slagtesvin på basis af en besætning på 800 søer. Det var en overgang Nordeuropas største samlede anlæg og målet er i første omgang nået. Slagteriet består endnu. Udover de 16.000 svin producerer landmændene ca. 34.000, så det er under alle omstændigheder et meget lille slagteri, men det er af vital betydning for alle, at denne arbejdsplads bevares. Efter fusionen med Østjyske Slagterier i Bjerringbro, er svineproducenterne nu sikret den samme pris for sine grise, som de andre andelshavere i dette område, men vi er ikke helt sikret foderet til samme pris, som andre steder i landet, idet al foderet »importeres«, hvilket fordyrer det en del på grund af fragtomkostningerne.

Der er så ikke andet at gøre, end at leve med en lavere indtægt eller være lidt dygtigere. Tilsyneladende sker der det, at priserne på ejendommene ikke er udsat for samme prispres, idet de priser vi hører om andre steder fra, ikke eksisterer her på Samsø.

For Samsø med de stolte kvægtraditioner er det gået som over det hele. Kvægbrugernes antal er faldet meget i de senere år. Vi havde engang 5 mejerier og 20 mio. kg mælk, nu har vi 1 mejeri tilbage med 8 mio. kg mælk. Havde mejeriet ikke ligget på Samsø, så havde det nok været nedlagt. Vi har været fusioneret med »Mejeriselskabet Danmark« i 15 år, så vore mælkeproducenter får samme pris for mælken som de fleste andre, men

mange kører tilsyneladende træet i den produktion og mange holder op, hvis de ser udvej for at få sit udkomme på anden vis. Så er det godt at konstatere, at vi på trods af det, har været i stand til at opretholde produktionen konstant de sidste 6-7 år.

For 15 år siden var der 500 aktive landmænd herovre, nu er der vel 200 tilbage, d.v.s. der forsvinder 20 om året. Denne udvikling følger udmærket normalen. Der vil naturligvis heller ikke være noget i vejen for, at vi kan opretholde produktionen af samme størrelse som nu, selvom vi bliver halveret og mere til, men vi kan ikke opretholde det samme samfund, som vi kender i dag, hvis det sker.

Der synes dog ikke at været noget tegn på, at det skulle gå hen og tage en anden vending. Der er et stadigt pres på omkostningerne, som gør, at uanset hvormegit vi rationaliserer og effektiviserer, så må vi til det igen og igen, og der vil være nogle, der falder af i farten, og det kan meget vel være sådan, at øerne gør det, de små først, så større og større. Det er formentlig en dårlig udvikling, men ingen synes at have lyst eller midler til at standse den.

Det er ikke mere landbruget der kan formulere fremtiden, men jeg tror, det er vigtigt for befolkningen, at de forstår, at det ikke er ligegyldigt, hvilke betingelser der bliver givet landbrugsudøvere, såfremt der da er interesse for, at der findes et landbrug. Men landbruget har trods alt en vigtig funktion i Danmark og især på øerne, og i dette specielle tilfælde – særligt på Samsø.

K. K. Nøhr

Besser Præstegård, Samsø

Af provst Knud Berggren, Samsø

Besser Præstegård blev overtaget af kirken i 1690. Den blev købt af Brattingsborg, der havde erhvervet den året i forvejen. I forbindelse med sidstnævnte handel foreligger der en udførlig beskrivelse af den daværende bygning, som på det tidspunkt var på i alt 67 fag. Den blev siden udvidet til at omfatte 105 fag.

Det fremgår af det afholdte bygningssyn, at bygningen i 1689 og (naturligvis) i 1690 var ældgammel. Hvor gammel vides ikke, men sandsynligvis var den mindst 100 år, når henses til dens forfatning. Jordtilliggendet var i gammel tid på 153 tdr. land.

Idag hører der 24½ tdr. ld. til præstegården. Da landbrugsarealet blev formindsket, bortfaldt det driftsøkonomiske grundlag for de store avlsbygninger, og en del af disse blev revet ned omkring 1918.

Billedet: Her ses præstegården før den restaurering af avlsbygningerne, som blev foretaget i 1984-85. Stuehuset var forinden blevet restaureret i 1753 og i 1950. Stuehuset har været fredet i mange år. Avlsbygningerne blev fredet i 1983. På luftfotoet ses nærmest den stakhjelm og den grå stald, som nu er fjernet. De var fra begyndelsen af dette århundrede. Tilbage ligger nu mod vest den 33 m lange stråttækte avlsbygning med den skævt tilbyggede vinkelbygning, som er en rest af de forsvundne gamle længer.

Præstegården var sæde for embedet som sognepræst for Besser-Onsbjerg Pastorat indtil 1867. Siden bolig for sognepræsten i Besser Sogn. Embedets usædvanlige status i gammel tid fremgår af, at samtlige sognepræster fra reformationen til 1941 blev provster for Samsø-Tunø Provsti.

I begyndelsen af 1800-tallet oprettede provst Gustav Flemmer sit eget seminarium, hvor han uddannede unge, nye lærere til alle Samsøs daværende skoler. Et af de såkaldte præstegårdsseminarier.

Velkommen til nye medlemmer:

Gårdejer
Helge Christiansen
Glenhøjgaard
Bildsøvej 29
Bildsø
4200 Slagelse

Christian v. Holstein
Gerlevvej 25
Gerlev
4200 Slagelse

Karin og Frede Sørensen
Gammelgang 20
Niløse
4293 Dianalund

Gårdejere
Lisbeth og Steen Johansen
Kildegården
Nielstrupvej 57
4690 Haslev

Gårdejer
Hans Engsbro
Gildbjerggaard
Fensmarksvej 123
4700 Næstved

Gårdejer
Jørn Lind
Lysabildvej 44 A
6470 Sydals

Gårdejere
Birthe og Aksel Sørensen
Hedegården
Viborgvej 224
8450 Hammel

Gårdejer
Knud Bælum
Lyndbymosevej 9
9260 Gistrup

Overlærer
Møller Jensen
Henriksvej 37
9800 Hjørring

Fru
Anna Rasmussen
Kjærskakken 12
Hårmark
8791 Tranbjerg Samsø

Gårdejer
Eldon Christensen
»Skovsager«
Tangsgårdsvej 10
Sakstrup
9800 Hjørring

I/S Hyllegård
v/ Jens og Orla Jensen
»Hyllegård«
Søndervangsvej 23
4583 Sj. Odde

Gårdejer
Jørgen Houmaa Jørgensen
»Øster Houmaa«
Houmåvej 19
Houe
7620 Lemvig

Gårdejer
Egon Tolstrup
»Tuemosegaard«
Gammelløkkevej 13
Brundby
8791 Tranbjerg Samsø

Slægtsgårdsrejserne 1987

De sidste 6 års vellykkede ferierejser for landboere m. fl. fra hele landet har igen i 1987 ansporet foreningens ledelse til at forelægge et rejseprogram, som viser to rejser i juni og juli måned – og de går til Norge og Sverige. Nærmere betegnet til Valdres og Gotland.

1. Norgesturen foregår i tiden 16.-22. juni over Jylland til Oslo med alle hovedstadens seværdigheder og derfra til Vaset Seter fjeldstue ved Fagernes. Her bliver selskabet i 4 dage og udflugterne går til fjeldet, hembygsmuseum, landbrugsbesøg og på en heldagstur til Sognefjorden over Hemsedal (1½ times båd-fart) og fra Årdal over højfjeldet og Tyin – en enestående skøn dag med storslåede oplevelser.

Prisen incl. bus, overfart med køje, udflugter, helpension og entre m.m. 2980 kr. fra Sjælland og 2930 kr. fra Jylland. Norgesturen afholdes i den allerbedste sommertid i det fine dal- og fjeldlandskab.

2. Gotlandsturen til den store og »underbare« svenske ø i Østersøen afgår den 25. juli med hjemkomst den 30. juli. Denne gamle danske ø har ikke ret mange danskere besøgt, mærkeligt nok. For her findes idyllen som få andre steder og det historiske særpræg forenet med nutidig driftighed vil vække stor beundring.

Selskabet bor på Visbys bedste hotel og skal se den prægtige gamle stad og man kommer på to udflugter til Gotland nord og

Gotland syd med mange interessante ophold. Den første overnatning sker i Oskarshamn efter at have studeret »Døderhultkulturen« opkaldt efter den verdensberømte træskærer-kunstner. Under turen til Oskarshamn besøger vi Kalmar Slot (Kalmarunionen). Efter 3 timers sejlur den 26. juli er vi i Visby, hvorfra afgang sker den 29. juli. Om det gotlandske besøg vil der siden gå frasagn. Den 29. og 30. juli gør vi holdt ved Orrefoss Glasbruk, som er det svenske »Holmegård« og derfra til Wäxjö med udvandrermuseet og sidste ophold er Kullen efter stop hos »Flichorne Lundgreen« i Skæret.

Turen udgår fra Slagelse den 25. juli tidligt over Ringsted, København og Dragør-Limhamn og hjemkomst den 20. juli – aften. Prisen incl. bus, overfart, helpension, udflugter, entre m.m. 2940 kr.

Slægtsgårdsrejserne varer henholdsvis 7 og 6 dage med 1. kl. bus med bar og toilet. Rejseleder er Jens P. Petersen.

Det henstilles at tilmelding finder sted tidligst muligt og i hvert fald senest 1. maj.

Tilmelding: tlf. – 03 61 00 23.

Betalingsfristen er 1 måned før afgang.

Rejserne vil foregå i en afslappet atmosfære og er ikke anstrengende.

Slægtsgårdsforeningen ønsker alle velkommen på rejse nord-
over.

KRONIK

Hindsgavl gods i landboreformtiden

Af arkivar, dr. phil. Lotte Dombernowsky, Landsarkivet for Fyn.

Sammenslutningen af Lokalhistoriske Foreninger afviklede den 24. og 25. januar i år et kursus på Hindsgavl med titlen: »1788 – 1988 – 200-året for De store Landboreformer.«

Kursets afsluttende foredrag om Hindsgavl og landboreformerne udgik af tidsmæssige grunde, men foredragsholderen har villigt stillet sit manuskript til rådighed for »Slægtsgårdens« læsere.



Arkivar, dr. phil. Lotte Dombernowsky, Odense, er ekspert i godsforhold på Fyn og medarbejder ved Det danske landbrugs-historie, hvor hun skriver om landboreformernes tidsalder.

Ved at indgå ægteskab med Karen Basse i begyndelsen af 1780'erne kom ritmester og senere kammerråd Christian Holger Adeler til at styre Hindsgavl gods og dets bønder i de afgørende årtier af landboreformperioden.

Godset lå i en af de bedste agerdyrknings egne af landet. Vends herred og ikke mindst egnene omkring Middelfart havde glimrende sort- og lermuldede jorder, og landbefolkningen havde på dette grundlag gode forudsætninger for at etablere sig solidt i økonomisk henseende.

Lad det være sagt straks – tilsyneladende evnede herskabet Basse-Adeler ikke at bygge videre på dette grundlag i nogen ekceptionel grad.

Der foregik udskiftninger, og der kom til at ske forandringer til det bedre i årtierne på begge sider af 1800, men i sammenligning med de særlige reforminitiativer, der rundt om påkaldte sig interesse i samtiden, var begivenhederne på Hindsgavl sådan, på det jævne.

Karen Basse og Chr. H. Adeler byggede det nuværende Hindsgavl slot. På tavlen, der blev indsat midt i den vestlige facademur, kan vi læse opførelsesåret 1784. Dog vidner andre kilder om, at herskabet først kan have taget slottet som residensbolig engang i 1786. Den tidligere hovedgård (der afløste den i 1695 fuldstændig forfaldne middelalderborg, »Gamle-borg«) ved man næsten intet om. Opmålinger og arkæologiske undersøgelser, til belysning af dens nøjagtige beliggenhed og dens omfang mangler endnu.

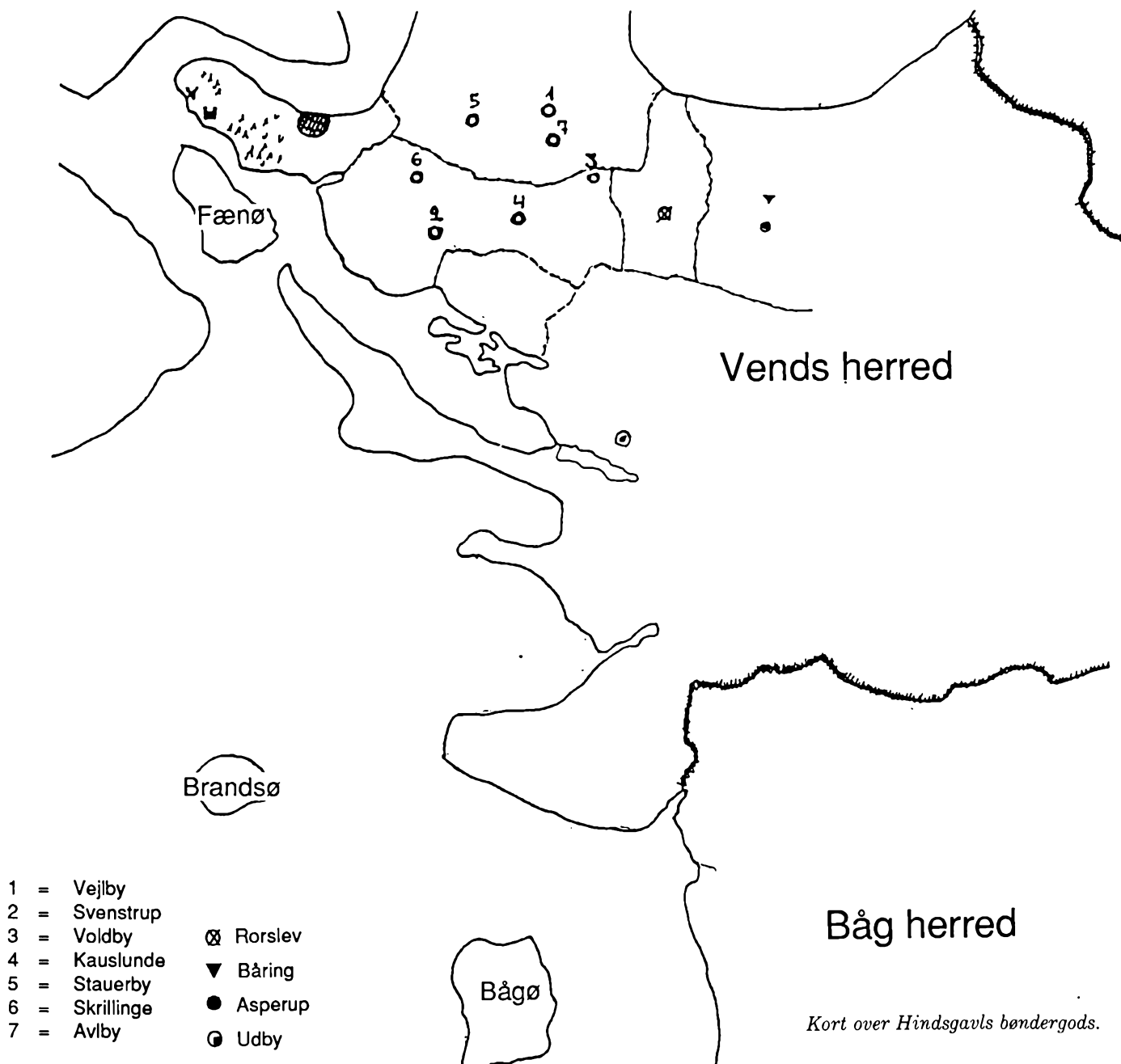
Det nære naboskab mellem Middelfart købstad og Hindsgavl var ikke til større velsignelse for parterne. Engang i slutningen af 1600-tallet havde byrådet begået den uforsigtighed at afhænde byens mark- og skovareal, Vesterløkken til Hindsgavls ejer, trods den omstændighed, at borgerne ville have haft god nytte af løkken til deres egne smålandbrug. Gang på gang søgte bystyrelsen at tilbagekøbe arealerne, men fra Hindsgavl var man stædig. Heller ikke Adeler drømte om at skille sig af med denne jord.

For at føje spot til skade, fik borgerne en række gener af herskabets svineflokk, der sendtes på olden, man vejrede stanken fra byens affald, og derfor fortsatte fra de eftertragtede arealer helt ind til bymidten, hvor dyrene rodede rundt og gjorde sig til gode med resterne fra middagsbordene m.v. Igen og igen førtes der retstrætter mellem Hindsgavl og bystyret p.g.a. de gener, svinene havde forvoldt.

Samtidig blandede Adeler sig med nogen emsighed i byens fattigforsørgelse, i bestyrelsen af en spindeskole, der skulle opsuge omflakkende og dovne folk og gøre dem produktive – og i byens gadevedligeholdelse, der efter herskabets mening var så dårlig, at det kunne være forbundet med stor fare at bevæge sig med vogn eller til hest frem til slottet.

Hertil kom dét i moralsk henseende uheldige faktum, at Hindsgavls hovbønder hovedsagelig boede øst og syd for Middelfart. Når man skulle til hove på Hindsgavl var det mest enkelt, og i alle tilfælde meget fristende at lægge vejen gennem byen. Her faldt bønderne og deres hovfolk uvægerligt ind hos brændevinsforhandlerne, og mødte derpå med forsinkelser og i stor besværlighed til hovgerningen – hvis de altså mødte!

Blandt andre ydede beboerne i Skrillinge, lige øst for Middelfart hoveri til Hindsgavl. Og selv om de ifølge Adeler aldeles blev »forført af liderlighed og druk«, fordi byfogeden ikke ville sætte en effektiv stopper for brændevinsudskænkningen, forrettede de endnu nogle årtier ind i 1800-tallet dette hovarbejde.



- | | |
|----------------|-----------|
| 1 = Vejlbj | ⊗ Rorslev |
| 2 = Svenstrup | ▼ Båring |
| 3 = Voldby | ● Asperup |
| 4 = Kauslunde | ● Udby |
| 5 = Stauerby | |
| 6 = Skrillinge | |
| 7 = Avlby | |

Rigtignok hed det i deres fæstebreve, at de betalte afgift for at slippe for hovning, men en såkaldt hovningsfri gård skulle alligevel besørge pløjning, såning og harvning af op til 2 tønder land, forrette sletten og højbjergningen i engarealet, Tokkemade, forrette kørsler med slottets korn nogle gange årligt og endelig stille hovbud til forskellige andre arbejder året igennem efter tilsigelse.

Skrillinge-gårdene blev egaliseret ved udskiftningen, og var da hver skyldsats til 7 tønder, 4 skæpper og 1 album hartkorn.

I landgilde- og hoveripenge gav de 52 rigsdaler, men dertil også 5 tønder god byg af »købmandsstandard« og endelig 4 store kyllinger, der skulle leveres på Hindsgavl til Sankthans-dag.

Gårdmændene sad ellers nok trykt i fæstet. Næsten altid blev bedriften bortfæstet til søn eller svigersøn af den gamle fæster, og denne fik samtidig under herskabets bevågenhed en sikker aftægt hos den unge generation.

Indfæstningerne steg støt og hurtigt gennem landboreformtiden - fra 130 rigsdaler omkring midten af 1790'erne til 1500 rigsdaler omkring 1812, men almindelig økonomisk fremgang og et tilfredsstillende produktivt afkast må have gjort disse betalinger mulige i Skrillinge.

Udskiftningsperioden på Hindsgavl gods var ca. 1785-1796.

Landsbyen Vejlbj var færdigudskiftet omkring 1785, derpå fulgte Svenstrup (1786-87), Volstrup (1790), Kauslunde (1792),

Stauerby (1794), Skrillinge (1795) og Avlby (1796).

Hindsgavl var største lodsejer i de nævnte byer, men havde desuden gårde eller huse og andre besiddelser i Asperup. Båring, Rorslev og Udby. Endelig skal Fænø ikke glemmes. Den var blevet tilkøbt af Niels Andersen Basse allerede i 1763 og lå under hovedgårdstaksten. Øen gav næring til 4 gårdmænd.

De omtalte udskiftninger var formentlig ikke af forbilledlig kvalitet, hvilket dog blot sluttes, fordi der ikke i samtiden synes at have været grund til at fremhæve dem i den egnsbeskrivende litteratur. Vi må gætte, at der generelt var tale om blandingsmodeller af stjerne- og blokudskiftninger, og at en senere tid har ændret og jævnet bosættelserne mere i landskabet.

At der fandt visse udflytninger sted allerede i forbindelse med udskiftningerne er dog en kendsgerning. Holder vi os til Skrillinge by, vil det af husmændenes fæstebreve ses, at flere blev etableret i dele af gamle gårdsbygninger, hvor de fik tildelt mellem 3 og 4 skæpper hartkorn.

Deres vilkår var da til gengæld således, at de skulle erlægge 52 ugedage som hovarbedjere for Hindsgavl, og hertil et større eller mindre antal dage efter tilsigelse. Endelig var den for herskabet så betydningsfulde jagt hvert år fra midten af september til udgangen af januar tidsrøvende for husmændene. Da havde de at stille som klappere, så snart det blev forlangt.

Lotte Dombernowsky

Hvad er Landbohistorisk Selskab?

Formanden for Landbohistorisk Selskab, lektor, dr. phil. Claus Bjørn gør her rede for Selskabet og dets publikationer.

Det hænder, at man som formand for Landbohistorisk Selskab får en henvendelse om abonnement på selskabets udgivelser eller direkte en forespørgsel om medlemskab. Og der er ikke sjældent folk fra landet, der giver udtryk for, at de gerne vil »være med«. Det første lader sig ordne gennem selskabets ekspedition, men det andet falder sværere.

Landbohistorisk Selskab er ikke nogen almindelig forening, der er åben for interesserede. Det er et – såkaldt – lærd udgiver-selskab, hvor medlemmerne indvælger nye medlemmer, der repræsenterer en eller anden for fagkundskab indenfor det landbohistoriske område. Man betaler ikke kontingent, får selskabets udgivelser gratis – men så forventes det også, at man stiller sin ekspertise til rådighed for selskabets virksomhed, og at man gør det uden at blive betalt for det. Det samme gælder iøvrigt for selskabets bestyrelse. Landbohistorisk Selskab tæller idag 51 medlemmer – historikere, etnologer, sproghistorikere, retshistorikere, en enkelt politolog og en lic. agro. Det er muligt, at denne form for lukket selskab ikke kan overleve til evig tid, men hovedparten af medlemmerne finder fortsat, at det fungerer bedst på denne måde.

Men det betyder ikke, at selskabet er en lukket, verdensfjern institution, der alene arbejder for sine egne medlemmers og en snæver kreds af fagfællers interesser. Landbohistorisk Selskab vil meget gerne henvende sig til alle, der har interesse for vort landbosamfunds fortid. Og selskabet vil gerne samarbejde med andre – både foreninger og enkeltpersoner. Derfor det følgende til oplysning om selskabets virksomhed.

Landbohistorisk Selskab blev stiftet i 1952 som *Udvalget til udgivelse af kilder til den danske landbefolknings historie*. For initiativtagerne dengang var den vigtigste opgave en udgivelse af en lille del af de ældst bevarede tingbøger fra første halvdel af 1600-tallet. Det er i international sammenhæng et enestående materiale til belysning af den almindelige landbefolknings historie, der er bevaret i tingbøgerne. Her kommer man tættere ind på livet af den jævne, almindelige befolkning end i noget andet kildemateriale. Man tog fat på fire rækker tingbøger – to sjællandske, henholdsvis Herlufsholm birk og Sokkelund herred (umiddelbart op til København), et fynsk herred Åsum og et sydvestjysk: Skast. Opgaven er endelig blevet afsluttet for et par år tilbage, idet selskabet ikke blot har fået selve teksterne udgivne, men også har fået udarbejdet og trykt meget indgående *sagregistre*. Det betyder, at de godt tyve svære bind nu er tilgængelige gennem meget udførlige registre på både de juridiske og de kulturhistoriske emner.

Ved siden af tingbøgerne tog man efterhånden fat på andre opgaver, idet man i de første år, således som navnet også antyder det, koncentrerede sig om at udgive *kilder*, dvs. tekster fra 1500-, 1600- og 1700-tallet, der på forskellig vis belyste landbefolkningens historie. Efterhånden begyndte man også at udgive landbohistoriske afhandlinger, først Gunnar Olsens nu forlængst klassiske disputats *Hovedgård og bondegård* fra 1957. Navnet var ikke blot langt og besværligt, men det blev efterhånden et meget stort udvalg, og man beskæftigede sig også med andet end udgivelse af kilderne. Navneforandringen til *Landbohistorisk Selskab* fandt sted i 1969. Det er vigtigt at bemærke, at det er *landbo-* og ikke *landbrugshistorien*, der står i selskabets navn. Det betyder, at man ikke blot beskæftiger sig med landbrugserhvervets fortid, men også først og fremmest med landbrugernes historie – fra godsejere over gårdmænd til småkårsfolk i det danske landbosamfund.



Landbohistorisk Selskab har et nært samarbejde med landbrugsorganisationer i Landbohistorisk Støttekreds, der mødes årligt som regel på et sted på historisk atmosfære. Her er det årsmødet 1984, der afholdtes på Ledreborg Slot. Her ses kendte profiler i forgrunden selskabets formand Claus Bjørn og lensgreve Knud Holstein-Ledreborg. I baggrunden bl. a. godsejer P. Hansen-Nord. (Foto Jonna Andersen)

Det er blevet til en lang række bøger i årenes løb. Selskabets bogbrochure har nu over 100 titler. Tidsmæssigt spænder man fra den sene middelalder og op til begyndelsen af 1980'erne, idet man i efteråret 1986 udsendte Svend Winther Kristensens bog om Mejeriselskabet Danmarks historie: *Kampen om mælken*. Der er en række af selskabets publikationer, der i deres form og emne væsentligt henvender sig til en ret snæver kreds af fagfolk, men ikke mindst i de senere år har selskabet bestræbt sig på at udsende bøger, der også har interesse for en bredere læserkreds. Det skete bl. a. i slutningen af 1984, da selskabet udgav Margit Mogensens smukt illustrerede *Landbruget i dansk malerkunst*. Det gav også selskabets bogproduktion et vældigt skub fremad, da man i 1983 indledte et samarbejde med AIO tryk (tidl. Andersbogtrykkeriet i Odense), der i de sidste år har produceret størstedelen af de bøger, der er udsendt.

Et egentligt tidsskrift var man længe om at få sat igang. I en årrække udsendtes mindre afhandlinger og kildeudgaver i en række, der blev kaldt *Bol og by*. Og dette navn – *Bol og By* – er også blevet titlen på det tidsskrift, der fra 1985 udkommer med to hæfter om året. Det redigeres af arkivar Birgit Løgstrup i Viborg, bistået af fhv. afdelingschef S. P. Jensen og Fil.kand. Margaretha Balle-Petersen, og det har bragt en lang række vigtige bidrag til landbrugets og landbefolkningens historie. Andetsteds i dette nr. af *Slægtsgaarden* præsenterer Birgit Løgstrup tidsskriftet, og der er et favørtilbud til Dansk Slægtsgaardsfor- enings medlemmer.

Landbohistorisk Selskab har i disse år en række aktiviteter igang. I de seneste år er der udgivet 5 til 8 bøger årligt. I oktober 1986 udsendte selskabet således Karin Krygers bog *Frihedsstøtten*, der blev den første markering af det kommende stavnsbåndsjubilæum i 1988. Undervejs er 4 bøger, der formentlig ud-

kommer i 1987, og på lidt længere sigt forberedes bl. a. en biografi af den første husmandsagitator Peder Hansen, Lundby. Et udvalg under selskabet arbejder med en undersøgelse af de gamle *landsbyvedtægter*, men mest markant er nok forberedelsen af det store værk om *Det danske landbrugs historie 1-4*, der planlægges til udsendelse i 1988. Det siger vel iøvrigt sig selv, at selskabet og dets medlemmer er meget involveret i stavnsbåndsjubilæet, både centralt og lokalt omkring i landet.

Med redaktionen af *Slægtsgaarden* er indgået den aftale, at Landbohistorisk Selskab i hvert nummer af bladet præsenterer en af selskabets bøger, enten en nyudgivelse eller en af de tidligere udsendte. Og at denne præsentation – ved forfatteren eller udgiveren – ledsages af et tilbud til Dansk Slægtsgaardsforenings medlemmer om ca. 30% rabat ved køb af den pågældende publikation ved indsendelse af »slip«, der følger med præsentationen. Landbohistorisk Selskab vil gerne i kontakt med den bredest mulige kreds af interesserede – ikke mindst indenfor landbruget. Vi gør opmærksom på, at mange af selskabets medlemmer vil kunne kontaktes med henblik på foredrag o. lign. om emner, der naturligt ligger indenfor Dansk Slægtsgaardsforenings arbejdsområde.

Landbosamfundets fortid er hele det danske folks fælles erindring, og det har været Landbohistorisk Selskabs opgave gennem mere end en menneskealder at tilgængeliggøre det materiale, der kan kaste nyt lys over landbefolkningens levevilkår i den bredeste forstand.

Ekspedition:
Hestehaven 3
5260 Odense S
09 12 10 30 (ml. 8.00-16.30)

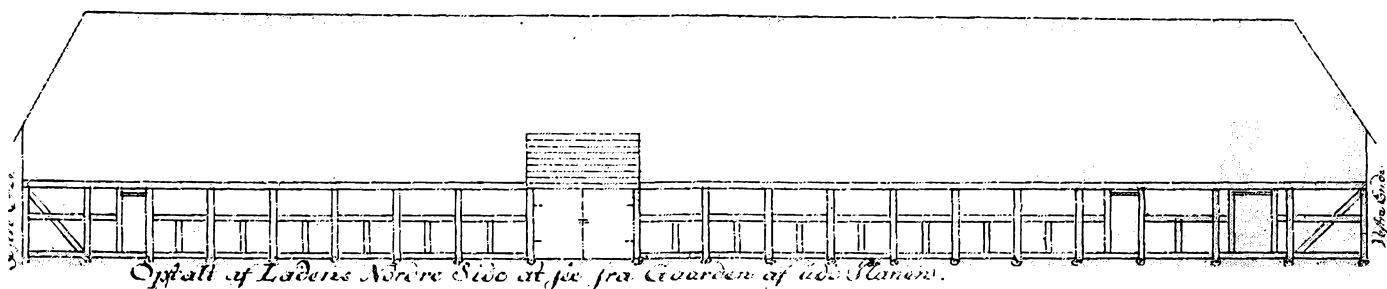
Formand:
Universitetslektor
Claus Bjørn
Ragnesminde alle 38
2605 Brøndby
02 45 42 64

I løbet af foråret 1987 udsender selskabet en samling af amtmandsindberetninger fra landboreformtiden om byggeskikken på landet. Det bliver en af selskabets største og stateligste bøger, som vil være af stor interesse for alle, der har med ældre gårde at gøre som ejere, arkitekter osv.

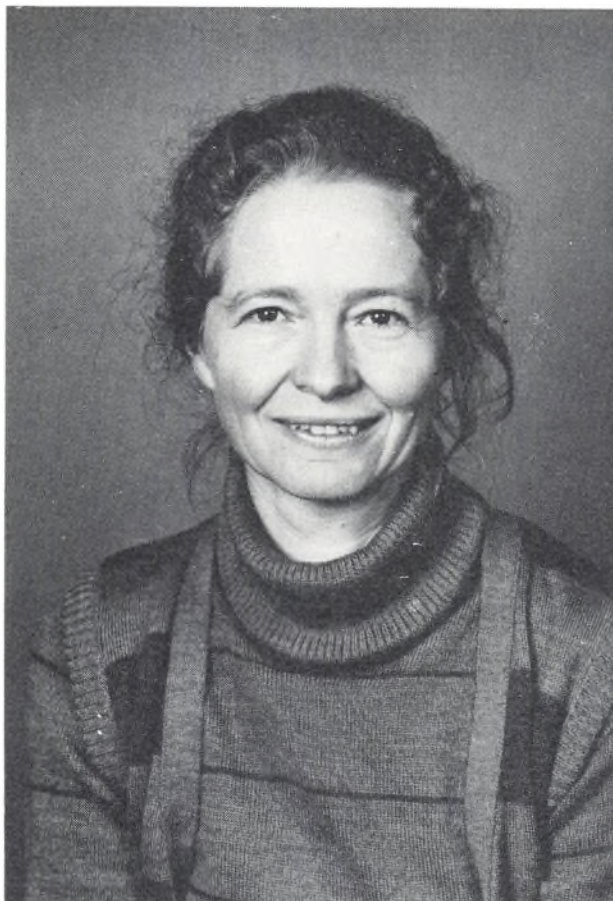
Bøndergårde i Danmark 1789-90

Byggeskik på Landboreformernes tid

VED GRITH LERCHE



FAVØRTILBUD FRA LANDBOHISTORISK SELSKAB



Arkivar, dr. phil. Birgit Løgstrup, Viborg, er udgået fra et nordjysk landmandshjem. Hun disputerede i 1983 med afhandlingen Jorddrot og offentlig administrator og har i flere bøger og artikler behandlet emner fra 1700-tallets landbohistorie. Hun arbejder i øjeblikket på en bog om stavnsbåndet, som det blev administreret ude på godserne og som det blev oplevet af bønderne.

Bol og by er et tidsskrift, der bringer artikler om landbohistoriske emner. Det udkommer to gange årligt med hæfter, der hver er på ca. 120 sider. *Bol og by* bringer artikler om gårdene, om landsbyerne og om forholdet mellem landsbyerne og godset i ældre tid. *Bol og by* udkom i sin nuværende skikkelse første gang i 1985, og i det andet hæfte af denne årgang bragte tidsskriftet en beskrivelse af forholdene på en fæstegård på Fyn – Munkegård i Rørup sogn mellem Odense og Middelfart. Denne artikel var baseret på en dagbog, der var ført på gården i årene fra 1744 til 1798. I samme hæfte var der en skildring af livet og arbejdet på gården Porsager i Holtug sogn på Stevns. Også her var grundlaget en dagbog, der var ført på gården i perioden 1867-1917. De to perioder var forskellige – fæstevæsenet overfor den store driftsomlægning i slutningen af 1800-tallet, da selvejet forlængst var blevet det fremherskende. Men fælles for de to artikler er, at materialet, der ligger til grund, stammer fra gemmerne på to slægtsgårde.

Bol og by har også bragt artikler, som fortæller om landbrugets teknologi – f. eks. traktordriftens indførelse. Der har været bragt bidrag til husdyrbrugets historie, og mejeribrugets historie har været behandlet i artikler om mejeridriften i 1700-tallet og om nedlæggelsen af andelsmejerier i de sidste årtier. Andre har behandlet landbrugets struktur, f. eks. udstykningerne både tidligere og i vort århundrede. Og professor Viggo Hansen har skrevet om baggrunden for »Æ Bindstouw« – uldbinderiet i Midtjyllands hedeegne.

Forfatterne er historikere og landbrugsfagligt uddannede, som her bestræber sig på at formidle deres indsigt og viden i et lettilgængeligt sprog. *Bol og by* redigeres af arkivar, dr. phil. Birgit Løgstrup under medvirken af etnologen, fil. kand. Margaretha Balle-Petersen og fhv. afdelingschef i De danske landboforeninger, lic. agro. S. P. Jensen.

Bol og by, der bringer en lang række illustrationer i forbindelse med artiklerne, har bud til alle, der interesserer sig for landbrugets og landbefolkningens historie. Normalprisen for et abonnement er kr. 120, men det tilbydes her medlemmerne af Dansk Slægtsgaardsforening til en **favørpris af kr. 90**. Indsend kuponen herunder. Ældre årgange 1985 og 1986 kan stadig rekvireres fra selskabets kontor – dog til normal abonnementspris.

Undertegnede medlem af Dansk Slægtsgaardsforening bestiller hermed abonnement på *Bol og by* til favørpris **kr. 90** pr. årgang.

NAVN

ADRESSE

.....
UNDERSKRIFT

Brevkort
Ufrankeret svarforsendelse

5
Sendes
ufrankeret
Modtageren
betaler portoen

Landbohistorisk Selskab

Hestehaven 3
5260 Odense S

Ringsted landbrugsmuseum – Museet for Ringsted og omegn

Slægtsgårdsarkivet bor tilleje hos Ringsted Landbrugsmuseum – Museet for Ringsted og omegn. De medlemmer, der har aflagt besøg på arkivet i Ringsted har også haft glæden af at se Landbrugsmuseet, der er et af de nyeste museer i landet, men absolut et besøg værd. Derfor har redaktionen bedt museumsinspektør Kirsten Bøge Henriksen om at præsentere sit museum for »Slægtsgårdens« læsere.

Ringsted Landbrugsmuseum er et resultat af Ringsted Museumsforening, der blev dannet i 1980 med det formål at oprette et museum. Baggrunden var at mange følte det som et savn, at netop den historiske by Ringsted ikke havde et museum, og da byen ligger midt i et udpræget agrarområde, måtte det naturligvis blive et museum med hovedvægten lagt på landbrug.

Selve museet blev oprettet i 1982 i forbindelse med et beskæftigelsesprojekt ved Ringsted kommune. Man fik til huse i en gammel maskinhal bag ved Apotekergården, men her blev de trehundrede kvadratmeter hurtigt for trange, og ved hjælp af mange gode kræfter lykkedes det allerede i 1984 at blive i stand til at flytte til Klostergården, hvorved museets areal blev tredoblet.

Museets samling består overvejende af landbrugsredskaber, tekstiler, husgeråd og håndværktøj fra de sidste 150 år, men mindre dele går længere tilbage i tiden. Der findes ca. 4.000 genstande på museet og samlingen øges til stadighed ved gaver fra hele Midtjylland.

Der kommer mere end trehundrede henvendelser om året til museet om genstande til indlevering, men da hjemtagelse af disse er både tid- og pladskrævende, er man nødt til at rationere sin indsats til de ting, der er mest tiltrængte i samlingen.

Museets faste udstilling har titlen »Fra le til mejetærsker«. Den omfatter tidsrummet fra 1800 til 1950, den periode hvori det danske landbrug har gennemgået den største udvikling nogensinde. På vej gennem udstillingen følger man den udvikling landbruget har gennemgået i perioden, idet der indledes med de primitive forhold, man havde at arbejde under i begyndelsen af det forrige århundrede og slutter ved mejetærskeren, der er en af de maskiner, der har taget det mest ubehagelige arbejde i landbruget.



Museumsinspektør Kirsten Bøge Henriksen.

Der afholdes løbende særudstillinger af forskellig karakter. I øjeblikket er der en om husmænd i Danmark 1900-1980. Den løber til 1. maj og sideløbende med denne vises i februar måned museets samling af ældre legetøj. Desuden har museet, sammen med Sorø Amts Museum en montre på biblioteket, hvor der skiftes udstilling fire gange årligt.

For at aktivere gæsterne, specielt børnene, har museet forskellige aktiviteter. Først og fremmest skoletjenesten: Man har en skolestue, hvor børnene undervises i nogle af de arbejder, der hørte til livet på landet i forrige århundrede, som f. eks. kornkværning, smørkværning, halmarbejde og lysedykning.



Ringsted Landbrugsmuseum på Klostergården.



Fra udstillingen om andelstiden: Roearv.

Der er rundvisning for både børn og voksne og i ferierne er der ofte aktiviteter, hvor alle kan deltage, eller der vises gamle håndværk i aktivitet. Museet har en lille mark, der høstes i august med gamle høstredskaber, og derefter følger høstgildet i september. Der holdes julestue for børn i hele december måned med bl. a. juleklip, julelege og fremstilling af helligtrekongerslys. Årets aktiviteter rundes af med en julefest, hvor alle kan deltage.

Til børnene kan der udleveres gætteark af forskellig sværhedsgrad, for at de kan afprøve deres egen forståelse af udstillingen, og for at gæsterne også kan få noget materielt med hjem, har man oprettet en museumsbutik, hvor der kan købes modeller af ting, som man brugte i tidligere tider.

Indflytningen på Klostergården betød et meget stort arbejde for museets medarbejdere og museumsforeningens aktive med-

lemmer med istandsættelse og indretning. Dette arbejde er endnu ikke fuldført, men forventes færdigt i efteråret. Senere vil en del af udstillingen også komme til at omfatte bykulturen, som der hidtil, desværre, ikke har været levnet plads til. Til den tid vil man kunne leve op til den fulde titel: Ringsted Landbrugsmuseum, museum for Ringsted og omegn.

Museet har åbent mandag til torsdag 11-16, fredag 11-15 og søndag 13-16. Entrepriser: Voksne 7 kr. Børn og pensionister 3 kr. Der gives rabat for større grupper.

Børnegæster kærner smør – sommerferien 1986



Nyt fra kredsene:

Sjælland-Syd



Kredsen afviklede sin generalforsamling onsdag den 5. februar i Atterup Forsamlingshus.

Dagen begyndte hos Marie og Frede Hansen, »Egevang« i Atterup, hvor man markerede 200 års-dagen for familiens overtagelse af gården.

Landsformanden Jens P. Petersen formede en lykønskning og en tak til Marie og Frede Hansen og udbragte et leve for familien på »Egevang«.

Mere end 100 var samlet på den jubilerende gård, og festen fortsatte i Atterup Forsamlingshus. Her ønskede kredsformanden – Meta Larsen tillykke og overrakte kredsens gave, en glas-karaffel med et indgraveret billede af gården. Landsformanden sagde i sin festtale bl. a. at det var et eksempel til efterfølgelse, at kombinere generalforsamling med slægtsgårdsbesøg og slægtsgårdsjubilæum. (Hoveddelen af landsformandens tale er gengivet side 3).

Derefter afvikledes generalforsamlingen. Formandens beretning over de mange initiativer året igennem sluttede med medlemstallet i kredsen, der er 413 – det er en fremgang på 42. Godsejer Bent Engelsborg Olsen, Rosengård ønskede ikke at fortsætte i bestyrelsen, og i allerbedste slægtsgårdstradition blev pladsen overtaget af hustruen Ruth Engelsborg.

Dagen sluttede med at Marie og Frede Hansen fortalte om »Egevang«s historie. »Egevang« har fået sit navn af de nuværende ejere, da den ligger på en vang fra Egede. Derfor havde deres børn, svigerbørn og børnebørn også givet jularerne et egetræ i jubilæumsgave. OGN

Fra festen i Atterup



Haderslev kredsen

Onsdag den 4. marts 1987 kl. 14.00 afholdes der generalforsamling i Skrydstrup forsamlingsgård.

Kl. 15.00 åbent møde i samarbejde med Folkeuniversitetet.

Har bondekulturen overlevet sig selv?

Kan dansk landbrug, danske landsbyer og det danske samfund overleve på sit nuværende kulturgrundlag – ?

Hvis vi vil, kan bondekulturen så bidrage til, at vi bevarer nogle af vore grundlæggende kulturelle værdier på trods af den voldsomme teknologiske udvikling?

Foredragsholder: seminarielektor, cand. scient. pol. Ole Glahn, borgmester i Bjergsted kommune.

Slægtsgaardsarkivet's priser:

Folketællingsundersøgelser	60 kr.
Slægtsgaardsdiplom	150 kr.
Undersøgelse til diplom	700 kr.
Gårdhistorisk undersøgelse	efter aftale

Slægtsgårdsbogen

»Set og hørt – Erindringsbilleder«

Jeg bestiller ____ eksemplarer á 95 kr.

Navn _____

Adr. _____

Kuponen sendes til Jens P. Petersen, Thyravej 7, 4100 Ringsted

Skaf foreningen nye medlemmer!

Undertegnede foreslår, at nedennævnte får tilsendt materiale om Dansk Slægtsgaardsforening og opfordres til at blive medlem:

Titel

Navn

Postadresse

den 19

Underskrift

Ønsker man ikke at klippe i bladet, kan forslag indsendes til sekretariatet på alm. postkort.

1988 ..

Den 20. juni 1988 skal vi alle sammen være med til at fejre 200-årsdagen for Stavnsbåndets ophævelse, og dermed landboreformerne, som gennemførtes på den tid.

Det er ikke alene et spørgsmål om landbrugets historie, for idag udgør landbruget kun en lille procentdel af befolkningen, men dengang var det modsat, da var det kun en lille procentdel af befolkningen, der ikke boede på landet. Altså berører ophævelsen af Stavnsbåndet os alle sammen, for det var den personlige frihed der blev realiseret, selvom der var tale om en overgangsordning, så den totale ophævelse af Stavnsbåndet først skete i år 1800.

Stavnsbåndets ophævelse havde stor psykologisk betydning, for det satte gang i de allerede påbegyndte landboreformer med bl. a. ophævelse af landsbyfællesskabet.

Fra 1770 til 1838 fordobledes kornproduktionen, og netop fordi landbruget fik ordnet sine forhold, kom der en befolkningstilvækst, som dannede grundlag for den tidlige industri og dermed for byernes vækst.

I 1988 skal vi ikke bare holde Stavnsbåndsjubilæum, vi kan også markere 400-året for Frederik II's død og Christian IV's tiltræden, 300-året for matrikelvæsenet, 100 år for Dansk Metal, Odense by fylder 1000 år, Odder bliver 625 og Slagelse holder 700-års købstadsjubilæum.

Tilmed er det 175 år siden der var statsbankerot!

Men i 1988 vil der også være en lang række andelsselskaber - brugsforeninger, mejerier og slagterier - som kan holde 100-års jubilæum.

Dansk Slægtsgårdsforenings tidsskrift er sig sit ansvar bevidst, og vil derfor gerne give lyd fra sig. For jubilæum kommer af ordet jubel eller jobel. Det betyder vædderhorn, og i et sådant blæste de gamle jøder, når der var noget som skulle fejres. I Israel var glæden altid larmende, og skulle en person hædres, så gav man stød i hornet.

Nu er det ikke fordi »Slægtsgården« vil blæse sine læsere en lang march, tværtimod. Der er store forventninger til os, der er medlem af Dansk Slægtsgårdsforening. Vi bør støtte de lokale komitéer, der oprettes til at afvikle det lokale arbejde i forbindelse med Stavnsbåndsjubilæet. Men der er også folk fra landet, som er medlem af skolenævn, skolekommission o. lign. og her skal man være opmærksom på alle de tilbud om undervisningsmateriale, som vil blive tilbudt såvel i folkeskolen som i gymnasiet.

Dansk Slægtsgårdsforening skal markere sig i festlighederne i 1988, vi er på linie med alle andre i samfundet efterkommere af dem, der fik friheden.

OGN

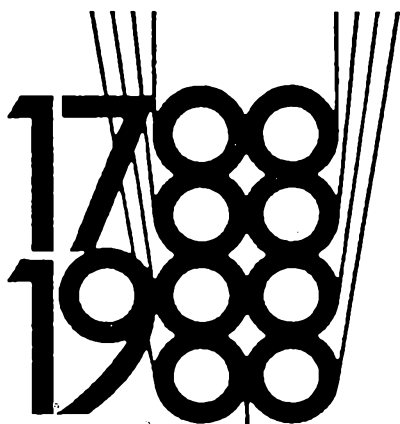
Fra min citatbunke

Professor David Favrhøldt:

»Jeg har i en række år stillet førsteårs studerende på universitetet en række spørgsmål for at finde deres niveau.

Svarene er forbløffende!

Stavnsbåndets ophævelse er de fleste tilbøjelige til at henføre til klædedragtens historie.«



1788
1988

Stavnsbåndets Jubilæum