



Dette værk er downloadet fra Danskernes Historie Online

Danskernes Historie Online er Danmarks største digitaliseringsprojekt af litteratur inden for emner som personalhistorie, lokalhistorie og slægtsforskning. Biblioteket hører under den almennyttige forening Danske Slægtsforskere. Vi bevarer vores fælles kulturarv, digitaliserer den og stiller den til rådighed for alle interesserede.

Støt Danskernes Historie Online - Bliv sponsor

Som sponsor i biblioteket opnår du en række fordele. Læs mere om fordele og sponsorat her: <https://slaegtsbibliotek.dk/sponsorat>

Ophavsret

Biblioteket indeholder værker både med og uden ophavsret. For værker, som er omfattet af ophavsret, må PDF-filen kun benyttes til personligt brug.

Links

Slægtsforskeres Bibliotek: <https://slaegtsbibliotek.dk>

Danske Slægtsforskere: <https://slaegt.dk>

Ejerformer og fremtid	side 2
Lerkenfeldts landbrug	side 3
Arbejdsmarkedsuddannelserne	side 6
Kulsvierlandet	side 10
Brøndstedgård	side 14
Willestrup Barokhave	side 16

Tidsskrift for
 Dansk Slægtsgaardsforening
 August - September 1988



Nr. 275 - 46. årgang



*Søvertorp, Langeland.
 Gården blev oprettet, da kong Frederik den Anden lagde
 flere gårde sammen.
 Hovedbygningen er delvis fra den tid. Hovedbygningen og
 den gamle park er fredet.*

SLÆGTSGÅRDEN

LÆR AF FORTIDEN - LEV I NUTIDEN - VIRK FOR FREMTIDEN



Stiftet 5. juli 1941

Redaktion:

Ole G. Nielsen, Landforhulvej 8, 4200 Slagelse, tlf. 03584016

Kasserer, sekretær og annonceekspedition:

Inger M. Hansen, Bjerggårdsvej 9, 2840 Holte,
tlf. 02802537 (efter 17). Postgiro nr. 8083142

Slægtsgaardsarkivet:

»Klostergaardens«, Ole Hansensvej 3, 4100 Ringsted,
tlf. 03612535 (onsdag 11-15 og evt. efter aftale)

Arkivar Else-Margrethe Ransy, Ullbygade 19, 1. 2200 København N.,
tlf. 01377322 kl. 18-21 (fortrinsvis folketællinger)

Genealog Bo Johansen, St. Strandstræde 4, 1. 1255 København K.,
tlf. 01116720 efter kl. 18 (fortrinsvis gard- og slægtsundersøgelser)

Hovedbestyrelsen:

Formand: Gårdejer Carl Martin Christensen, »Kaaregaard«, Badstrupvej 39,
Badstrup, 5485 Skamby, tlf. 09851174

Næstformand: Gårdejer Peder Møller Frifelt, »Lindgårds«, Tyndkærvej 7,
6823 Ansager, tlf. 05243087
(Formand: Bladudvalget)

Gårdejer Vagn Mathiasen, »Solgaard«, Toeltvej 4, Langerød,
3480 Fredensborg, tlf. 02193837
(Formand: Arkivudvalget og Nordsjællandskreds)

(Oprettende tre udgør hovedbestyrelsens forretningsudvalg)

Gårdejer Aage Tolstrup, »Stangegaards«, Skarpeksalevej 6, Aarsballe,
3700 Ronne, tlf. 03999277
(Formand: Bornholm)

Gårdejer, borgmester Verner Larsen, Åbovej 17, Herlufmølle,
4160 Herlufmagle, tlf. 03751161

Gårdejer Meta Larsen, »Skovvang«, Præstovej 107,
4640 Fakse, tlf. 03825145
(Formand: Sjælland-Syd)

Gårdejer Frede Falk Rasmussen, »Vestervang«, Marrebæk Tværvvej 5,
Marrebæk, 4873 Væggerløse, tlf. 03877357
(Formand: Lolland-Falster afd.)

Gårdejer Hans Peder Madsen, »Mariemindes«, Røjrupvej 41,
5550 Langeskov, tlf. 09972321
(Formand: Fynskreds)

Gårdejer Torp Friis Møller, Aarslevvej 4, Aarslev,
6230 Rødekro, tlf. 04666697
(Formand: Det sydlige Sønderjylland)

Gårdejer Hans Kloppenborg Skau, »Skovgaard«, Skovgårdsvej 15,
Hammelev, 6500 Vøjens, tlf. 04577221
(Formand: Haderslev amt)

Gårdejer Knud Raunkjær, Magnolievej 114,
6880 Tarm, tlf. 07373008

Gårdejer Holger Buch Junil, Ribevej 13, Ødsted,
7100 Vejle, tlf. 05865021
(Formand: Vejle amt)

Gårdejer Peder Nørgaard Larsen, »St. Engelbørg«, Ballingvej 5,
7800 Skive, tlf. 07522485

Gårdejer Henry Slemming, Hammelevvej 23, Hammelev,
8500 Grenå, tlf. 06320199
(Formand: Århus amt)

Gårdejer Ingrid Houbak, »Gedemaalsgaard«, Sakstrupvej 32, Bjergby,
9800 Hjørring, tlf. 08971036

Kredsformænd, der ikke er medlem af hovedbestyrelsen:

Gårdejer Carl P. Jensen, Vadgaard, Vadgårdsvej 25,
6830 Nr. Nebel, tlf. 05288114
(Formand: Ribe amtskreds)

Gårdejer Mads Andersen, Skarupvej 4, Hanning,
6900 Skjern, tlf. 07362074
(Formand: Ringkøbing amt)

Gårdejer A. C. Winther Hansen, »Trillebakkegaard«, Grydsted,
9240 Nibe, tlf. 08351603
(Formand: Himmerlandskreds)

Gårdejer Peter Bentzen, »Torgaardsmindes«, Torgaardsvej 15,
9440 Aabybro, tlf. 08241187
(Formand: Nordjyllandskreds)

Nr. 276 udkommer omkring 20. oktober. Stoff til dette nummer skal være hos redaktøren inden den 20. september.

Eftertryk tilladt med kildeangivelse.

Tryk: ROSTED BOGTRYK/OFFSET, 4200 Slagelse, tlf. 03545265

Ejerformer og fremtid

Af landbrugsrådets præsident,
proprietær H. O. A. Kjeldsen

I forbindelse med vurderingen af landbrugets fremtid har der været talt og skrevet meget om landbrugets ejerformer. Landbruget i dag er på den ene side domineret af selveje i primærlandbrug og fællesskab i forarbejdnings- og forsyningsleddene.

I international sammenhæng er den danske landbrugssektors væsentligste kendetegn, at der i mere end 100 år har været en udbredt tro på, at det nytter at løfte i flok. Udviklingen i landbruget har været båret frem af dygtighed og effektivitet i primærlandbruget kombineret med et tæt samspil til forarbejdnings- og afsætningsvirksomhederne. Dette er landbrugssektorens styrke og baggrund for, at landbrugssektoren er blevet en nøglesektor i den danske samfundsøkonomi.

Vi skal være rede til nytænkning og alternativer, men vi skal ikke afskrive - Det personlige eje. I 200-året for de store landbo-reformer, grundlaget for nutidens landbrug og grundlaget for de mange tusinde selvejede landbrug, er den politiske debat overfyldt med tanker i retning af afskaffelse af selvejet.

Det er udenomssnak og et udtryk for manglende politisk forståelse til at føre en økonomisk politik, der bevarer og fremhjælper selvejet. Selvejet er blevet mishandlet, den førte politik har hindret landbruget i at konsolidere sig med en ødelæggende gældssanering og rentebelastning til følge.

Her er skattepolitikken; både hvad angår indkomst, formue og jordskatter, en stor synder.

Det personlige eje er et af de mest værdifulde elementer i dansk landbrug og dansk landbrugsproduktion.

Det personlige eje giver den enkelte ansvar og virkelyst. Historien har vist det. Nutiden viser det.

Det vi har brug for er ikke alternative ejerformer, men en alternativ politik, der giver danske landmænd ligestilling, så vi kan leve op til de store forpligtelser, som tidligere tiders reformpolitik pålægger os. Landbrugssektoren beskæftiger mere end 260.000 personer. Landbrugssektoren tegner sig for mere end 25 pct. af landets samlede eksport, og nok så væsentligt: Eksportindtjeningen pr. beskæftiget i nærings- og nydelsesindustrien er betydeligt større end tilsvarende i industriktoren iverigt. Men selve landbrugets produktion er i dag alvorligt truet. De foreliggende udsigter peger på faldende landbrugsproduktion, mindre beskæftigelse i levnedsmiddelindustrien og faldende landbrugseksport. Denne udvikling må og skal vendes. Det er i såvel landbrugets som samfundets fælles interesse.

Det var også baggrunden for, at Folketinget i sidste måned vedtog en refinansieringsordning for landbruget. Med denne ordning er der taget et skridt i retning af en ligestilling mellem danske landmænd og konkurrenterne i EF. Det må nu i den kommende tid følges op af initiativer på andre områder. Det er således positivt, at der i forligsaftalen lægges op til en reduktion af nogle særskatter på erhvervenes produktionsapparat, ligesom aftalerne omkring en tilpasning af landbrugslovgivningen er et skridt i den rigtige retning.

Efter den indgåede forligsaftale må vi imidlertid ikke glemme, at et stort antal landmænd har så alvorlige økonomiske problemer, at de ikke umiddelbart vil blive omfattet af refinansieringsaftalen. Vi vil kæmpe for, at så mange af disse landmænd som muligt også kan få styrket deres produktionsøkonomi, så de får en mulighed for at blive i erhvervet. Samtidig må der for andre skabes ordentlige muligheder for at komme ud af erhvervet. Denne opgave vil få høj prioritet i landbrugets organisationer i de kommende måneder.

Rente- og gældsforholdene er imidlertid ikke det eneste område, som skader landbrugets konkurrenceevne over for udlandet.

Undersøgelser viser, at beskatningsreglerne for landbruget er væsentligt strammere i Danmark end i resten af EF. Formueskatten, som også er højest i Danmark, eksisterer overhovedet ikke i Belgien, Frankrig, Irland, Italien og Storbritannien.

Givet lige produktions- og konkurrencevilkår kan landbruget i en betydelig udstrækning selv gøre sit til, at erhvervet går en sund udvikling i møde ved at satse på effektivitet, nytænkning, uddannelse og fremsynethed. Dansk landbrug har gennem årtier opbygget en ekspertise med hensyn til landbrugsproduktion, forædling, forarbejdning, produktudvikling og eksportmarkedsføring, som på mange områder gør os konkurrencedygtige på de

internationale markeder. Denne ekspertise indeholder et stort produktionspotentiale for dansk landbrug.

Afslutning

I den rapport, som »Forum for Industriel Udvikling« udgav for nylig, tegnes der generelt et meget faretruende billede af Danmarks industrielle situation, og det fremhæves, at fødevarersekto- ren er en af de eneste sektorer, hvor Danmark er så stærk, at vi har en chance på de internationale markeder.

En af verdens mest kendte virksomhedsstrateger, den amerikanske professor Igor Ahsoff, er helt enig i rapportens konklusion. Hans råd til Danmark er, at vi skal satse på det vi kan: Landbrug.

H. O. A. Kjeldsen

Lerkenfeldts landbrug og landbrugets leder

Den 21. juli stod Himmerlandskredsen som indbyder til besøg på den gamle herregård Lerkenfeldt. 250 medlemmer havde fundet vej til den egn af Himmerland, hvor landbrugets førstemand H. O. A. Kjeldsen har sit landbrug.

Efter kredsformand A. C. Winther-Hansens velkomst fik landsformanden Carl Martin Christensen ordet – og han takkede proprietær Kjeldsen for gæstfriheden, og da han havde set, at Kjeldsen ikke var medlem af Dansk Slægtsgårdsforening, over-

Proprietær Kjeldsen i samtale med Carl Martin Christensen og kredsformanden A. C. Winther Husen.
(Foto: Per Kolind)





Lerkenfeldts hovedbygning opført o. 1540. Sidefløjen har været opført til kapel af materialer fra Svingelbjerg kirke, som Jørgen Lykke lod nedrive.

rakte han Kjeldsen et medlemsskab af foreningen for 1988 og håbede, at han selv ville holde det vedlige.

Senere overrakte kredsformanden mødets vært Slægtsgårdsforeningens emblemet.

Derefter fortalte proprietær H. O. A. Kjeldsen om Lerkenfeldts historie. Hovedbygningen, der er omkring 450 år gammel er 51 meter lang og kun 7 meter bred, så flere af stuerne har to ydervægge.

I den venstre sidefløj har der været kapel. Senere blev der indrettet mejeri og i nyere tid har der været vaskehus.

Østfløjen rummer en stor sal.

Hovedbygningen er opført i bindingsværk, men blev straks efter skalmuret. Bygherren var den rige adelsmand Jørgen Lykke. Han byggede Lerkenfeldt som en fæstning og Overgård ved Mariager Fjord som et pragtslot. Jørgen Lykke havde så megen gods, at han kunne ride på egen jord fra Lerkenfeldt til Overgård.

Det fortælles at Jørgen Lykke var kejthåndet, og det skulle være årsagen til at vindeltrappen i tårnet er venstredrejet, modsat alle andre trappetårne fra den tid.

Om godsets historie fortalte ejeren, at Lerkenfeldt oprindelig havde heddet Bonderup og historien fortæber sig i den mørke middelalder. I midten af 1500-tallet ejedes den af Jørgen Lykke, der betragtede gården med stor interesse selv om Overgård var hans egentlige opholdssted.

I 1618 overtog admiral Claus Daa Bonderupgård, idet han giftede sig med et barnebarn af Jørgen Lykke. Deres søn var Valdemar Daa, der bl. a. er kendt fra H. C. Andersens historie »Vin-

den fortæller om Valdemar Daa og hans døtre.« Valdemar Daa var alkymist, og satte i sit forsøg på at lave guld sine to godser over styr. Det var foruden Bonderupgård Borreby ved Skælskør.

Den nye ejer var landdommer Peder Madsen Lerche, som gav gården navn efter sig selv - Lerkenfeldt.

Peder Lerche blev uvenner med sognepræsten magister Stripstrup i Ullis, og da præsten levede længst kunne han forfatte dette lidet smigrende epos om Peder Lerche:

Den største Snaus i Verden var,
han lægges nu i Kiste,
Ej større Gnier Jorden bar,
som Gud og Hvermand vidste,

Han gjorde aldrig noget godt,
den uomskårne Jøde,
thi har han nu den evig spot,
så Gudskelov, han døde.

Thi denne levde som et Bæst,
og som et Bæst, han døde.
En Landeplage, Enkers Pest,
en Snaus, et Drog, en Jøde.

Da Peder Lerche var barnløs arvede fætterten Vincens Lerche hele godset, der også omfattede Lerchenborg ved Kalundborg. Hans søn Christian Lerche arvede Lerkenfeldt, og solgte den i 1743 til general Wulff Caspar von Lüttichau. Hans sønner Christian Cæsar og Joachim Lüttichau overtog godset, og førstnævnte blev i 1779 eneejer.

Hans eftermæle er heller ikke det bedste, folketroen lod han gå igen på Lerkenfeldt, og da han døde fik han dette skudsmål:

Gud ved, hvor din arme Sjæl blev af,
til Himlen kom den ikke.

Det fortælles også, hvordan Lüttichau kom af med Lerkenfeldt mod sin vilje. Der kom to prangere, sønner af en selvejerbonde i Gundestrup, og ville købe stude. Der blev drukket lidkøb, og da Lüttichau var blevet fuld, sagde han: »Nu har I købt mine stude - I kan købe hele gården også.« Og det sagde han flere gange. »Ja, det kunne nok være, vi også kunne have lyst til det,« sagde den ene af brødrene, Mikkel. »Hvor meget skal den koste?«

Lüttichau forlangte 70.000 rd. for hele herligheden, han troede ikke, de kunne købe.

De slog til, og Lüttichau tilbød dem senere studene de havde handlet om, for at handlen kunne gå om igen, men forgæves.

Det er i hvert fald en kendsgerning at de tre brødre Mikkel, Jens og Peter Kjeldsen købte gård og gods for 73.000 rd. i året 1792.

Jens Kjeldsen trak sig ud af ejerforholdet i 1795, mens de to andre ejede gården i fællesskab til Mikkel døde.

Lerkenfeldts nuværende ejer er et tipoldebarn af Mikkel Kjeldsen.

Om landbruget på Lerkenfeldt fortalte H. O. A. Kjeldsen, at der er 400 tdr. land ager, 100 tdr. land eng og 100 tdr. land skov.

Der dyrkes rug, havre, hvede, vinter- og vårraps samt roer.

Lerkenfeldt er vist nok den nordligste leverandør til sukkerfabrikken i Assens. Da der er 70 jerseykøer med opdræt på gården samt 30 limousine ammekøer, har man brug for det foder, som roerne giver.

Til godset hører også et dambrug, men det er forpagtet ud.

Landbrugsdriften varetages af en forvalter og en medhjælper, fodermester har også en medhjælper og så har man en medhjælper på halv tid, han sysler med reparation og vedligeholdelse, hvorfor han bærer navnet »ingeniøren«.

Kostalden på Lerkenfeldt er opført i 1880, mens de øvrige længer væsentligst er opført efter brand i 1933. En sostald er opført i 1964.

De mange besøgende kunne gå rundt over det hele og der hørtes glæde over, at landbrugets førstemand havde et så velholdt og veldrevet landbrug.

Om landbrugsforliget

Ved mødet i Himmerlandskredsen sluttede man aftenen på Hotel Farsø, og her fortalte landbrugsrådets præsident H. O. A. Kjeldsen om landbrugsforliget. Han sagde, at det landbruget havde ønsket var: refinansiering for 2 mia. kroner lettelse på miljøinvesteringerne, lettelse på skattesiden og liberalisering af erhvervet.

Resultatet blev:

refinansiering for 1,5 mia. kroner. Hovedkravet til refinansie-

ringen, at ingen skulle tvinges til jordbrugslån, hvis de ikke var nødt til det, blev opfyldt.

Indexordningen skal være frivillig, da indexlån kun er en fordel for dem, der ikke tjener penge.

De lysegrønne obligationer er bedre for landbruget end de grønne, som Socialdemokratiet fik skubbet ud, da de sagde, at det var forligsstof.

H. O. A. Kjeldsen stillede derefter spørgsmålet: Hvordan ombyttes 23 mia. kroner - så landbruget for lettelserne?

Og han gav svaret. Hypotekbanken overtager de gamle lån. Det er et ekstra led, der kom med, men det sikrer mod spekulation. Gældssaneringen skal kun gennemføres, når det sandsynliggøres, at man har balance i sin økonomi. Og gældssaneringen skal ikke som hidtil kun være til gavn for pengeinstitutter og foderstofforretninger.

Mellem 3000 og 5000 landmænd kommer ikke med under ordningen, men må gå ud af erhvervet, men mange kan selv afvikle deres landbrug.

Endelig glædede proprietær Kjeldsen sig over, at liberaliseringen var sikret.

Derefter havde Carl Martin Christensen ordet og slægtsgårdsforeningens landsformand sagde, at politisk set var resultatet af landbrugsforhandlingerne det bedst opnåelige.

Man skal især glæde sig over de lysegrønne obligationer og konstellationen bag forliget.

De to partier - Fremskridtspartiet og De Radikale har vist, at de kan arbejde sammen om væsentlige områder.

Det har ikke været noget stort offer for regeringen at opfylde Fremskridtspartiets ønsker.

Carl Martin Christensen så hen til lettelserne i generationsskiftet blev gennemført, for ved førstebehandlingen i Folketinget havde oppositionens indlæg mere karakter af angreb på skatteministeren end på lovforslaget.

Formueskatten, der er en dyb uretfærdig skat, der betales uanset evne, ser også ud til at blive ændret.

Den konservative landspolitiker analyserede derefter den nye regerings første tid og sagde, at regeringen var kommet bedre igang end han havde turdet håbe.

Slægtsgårdsforeningens formand glædede sig over det store fremmøde, og sagde at Slægtsgårdsforeningen aldrig har følt sig i opposition til de landøkonomiske foreninger. Der er ingen konflikter mellem landboforeningerne og Slægtsgårdsforeningen, men vi vil blande os i landbrugsdebatten.

Under spørgerunden svarede H. O. A. Kjeldsen på mange gode spørgsmål og sagde bl. a., at Socialdemokratiets krav til regeringen i forhandlingerne var ublu, men regeringen fik sit forlig og Socialdemokratiet intet fik til de langtidsledige.

OGN

Jens og Anna Jensens fond...

udlåner penge til unge landmænds etablering, også ved generationsskifte. Årlige ydelser uden kurstab for tiden 12 procent, hvoraf 9 procent er rente. Henvendelse til:

**Gårdejer Carl Martin Christensen, Badstrupvej 39, Badstrup, 5485 Skamby
Telefon 09 85 11 74**

Henvendelse til fonden skal være indsendt senest 1/6 eller 1/12 hvert år.

KRONIK

Arbejdsmarkedsuddannelserne og landbruget

Af forstander Jørgen Damgaard, AMU-Center Vest- og Sydsjælland

I denne kronik fortæller Jørgen Damgaard om Arbejdsmarkedsuddannelsescentrenes uddannelses-tilbud til landbruget og redegør for de økonomiske muligheder der er, når en medarbejder sendes på kursus.

Nye tider og nye måder kræver også ny viden. Arbejdsmarkedsuddannelserne gør det i dag lettere for landbruget at få del i denne viden. Og så er der god økonomi i at tage kurser på AMU-centrene.

Landmanden skal i dag være et omvarende lexikon for at være ajour med den nyeste viden indenfor landbrugsområdet. Det tager ofte meget lang tid at sætte sig ind i de nye miljøkrav, nye produktionsområder og ikke mindst at være på det rene med den moderne teknik, der er til rådighed. Derfor er det forståeligt at flere og flere, der er beskæftiget i landbruget, benytter sig af arbejdsmarkedsuddannelsernes (AMUs) tilbud om effektive og målrettede kurser.

AMU-kurser - når man følger med tiden

Udviklingen løber stærkt. Ikke mindst ude i produktionen, hvor det er af afgørende betydning at følge med tiden. Det kan vi mærke på AMU-Center Vest- og Sydsjælland, da interessen for vore kurser er støt stigende. Også interessen for vore uddannelser til landbruget er øget. Mangen en landmand og landbrugsmedhjælper har gennemgået et AMU-kursus, og er dermed blevet bedre i stand til at honorere de krav, der stilles til at drive et moderne landbrug.

AMU-Center Vest- og Sydsjælland hører til de ca. 30 uddannelsessteder i Danmark, hvor arbejdsmarkedsuddannelserne gennemføres. Vi er en selvejende institution med egne kursussteder i Slagelse og Næstved, og vi gennemfører ca. 120 forskellige kurser indenfor 13 brancher - blandt andet landbruget.

Derudover kan vi i samarbejde med landets øvrige AMU-centre tilbyde ialt ca. 500 kurser fordelt på 25 brancher. AMU betjener med andre ord en stor del af det danske arbejdsmarked med uddannelse, og har derved også fået en ekspertise og et know-how, som kommer medarbejderne og virksomhederne til gode.

Et af AMUs formål er til enhver tid at kunne tilbyde tidssvarende uddannelse, der svarer til den tekniske og produktionsmæssige udvikling på arbejdsmarkedet. Det gælder naturligvis også for vore kursusstilbud til landbruget. Kurserne justeres løbende, således at indholdet altid tilfredsstiller landbrugets behov for teknisk og faglig viden. Og da undervisningen hele tiden veksler mellem teori og praktiske øvelser, og i det hele taget er så virkelighedsnær som mulig, ja, så kommer man hjem fra kurserne med viden og færdigheder, som kan bruges her og nu.

Kurser til landbruget

På AMU-Center Vest- og Sydsjælland har vi blandt andet specialiseret os i uddannelser indenfor landbrugets markedsproduktion. Hvert år kan man i vor kursusplan finde kursusstilbud, der dækker uddannelsesbehovet hos de fleste - erfarne som mindre erfarne - i landbruget. Der er således en 7 ugers grunduddannelse, der primært retter sig mod kommende landbrugsmedhjælpere. Her kan de grundlæggende færdigheder i motor- og maskinteknik indøves. Her stiftes bekendtskab med landbrugsmaskinerne, ligesom kursisten får en forståelse for landbrugets driftsformer, plantedyrkning og afgrødeopbevaring. Grundkurserne er en virkelig god måde at få fat i den elementære viden



Jørgen Damgaard
Forstander for AMU-Center Vest- og Sydsjælland

og kunnen, og er til glæde og gavn for kursisten og den han/hun er ansat hos.

Også for personer med erfaring i markproduktionen er der relevant viden at hente på AMUs kurser. Gennem korte uddannelsesforløb - typisk på 1-2 ugers varighed - lærer kursisten at klargøre, justere og vedligeholde forskellige markmaskiner, og kan også opnå et indgående kendskab til plantedyrkning, plantebeskyttelsesmidler, sprøjtning m.m.

Kurser der dækker behovet

De her beskrevne kurser dækker et stort område, og dermed også et stort behov for viden hos landbruget. Men det sker, at vi får henvendelser om kurser, der ikke kører som et fast tilbud. Som det for eksempel skete med storballepresserne.

Mange maskinstationer og større gårde har investeret eller overvejer at investere i disse store, kostbare maskiner, og det har naturligvis affødt et ønske om specialuddannelse af de mennesker, der skal betjene storballpresserne. Da det kom os for øre, hvor stort uddannelsesbehovet egentligt var, etablerede vi et kursus, hvor kursisterne lærte at betjene storballpresserne på en faglig forsvarlig og sikker vis, desuden blev de i stand til at udbedre fejl og foretage småreparationer på maskinerne.

Denne lille historie blot for at gøre opmærksom på, at selv om man ikke lige kan finde et kursus i vor kursusplan, som dækker en uddannelsesbehov, ja så er det ikke forgæves at kontakte AMU-centret. Har vi blot en lille mulighed for at etablere et ekstraordinært kursus, så gør vi det.

Det nyeste af det nye

Landbruget er i en rivende teknologisk udvikling. De mest moderne og avancerede metoder tages i dag i brug for at opnå en optimal balance mellem økonomisk- og arbejdsmæssig indsats og det produktionsmæssige udbytte.

EDB har allerede vundet indpas i økonomistyringen i landbruget. Men EDB anvendes også i den direkte produktion i marken - til markstyring og maskinstyring. Indenfor jordbrugsområdet afholder AMU-Center Vest- og Sydsjælland også kurser om anvendelsen af PC'ere, hvor det bliver afklaret hvilke fordele og ulemper, der er ved indførelsen af EDB i driften, og hvilke EDB programmer der er aktuelle for jordbrugsområdet.

Kurserne i den moderne teknologi for landbruget er et eksempel på, at AMUs uddannelser er tidssvarende. Vi beskæftiger os ikke udelukkende med de uddannelsesmæssige behov, der er her og nu, men forsøger også - og med held - at imødekomme de krav fremtiden vil stille.

Et kig i vor kursusplan er ofte starten til en interessant faglig udvikling. Og så er der god økonomi i at tage på kursus på AMU-centret. De kurser, der er beskrevet i vor kursusplan, er gratis for alle som har, eller søger, arbejde indenfor området, og som er fyldt 18 år.

For ansatte i landbruget som får løn under kursusudtagelsen, udbetales en kursusgodtgørelse til arbejdsgiveren. I kroner og ører svarer denne godtgørelse til den højeste dagpengesats. Hvis kursisten har haft en højere indtægt de sidste 4 uger inden kursets start, kan godtgørelsen forhøjes med op til 25% yderligere. I praksis betyder det ofte, at der ikke vil være nogen udgift forbundet med at sende sine medarbejdere på kursus, og det er der da også mange landmænd, der gør i vintermånederne.

For de kurser der ligger udenfor vor kursusplan gælder det, at der skal betales kursusafgift, som varierer efter kursets indhold og længde. Selv om der er en udgift forbundet med et kursus, er der dog alligevel så god økonomi i det, at pengene hurtigt er tjent ind igen. Efter et endt kursus er det nemlig nemmere at undgå betjeningsfejl ved maskiner, materialespild og stop i produktionen. Tænk blot på hvad en ødelagt mejetærskermotor koster at få repareret. Ærgerlige penge at give ud, hvis årsagen er manglende eller fejlagtig vedligeholdelse, når nu man ved at et AMU-kursus kunne have imødegået en sådan udgift. Eller et andet eksempel. Vi regnede ud i forbindelse med kurset i storballpressere, at hver enkelt kursist blot skulle presse 6 baller mere pr. person, så var kursusafgiften tjent ind igen. Desuden er det jo altid rart at have en kompetent, velmotiveret og stabil medarbejder, og det er kurserne også med til at fremme.

Hvis De, ved at have læst denne artikel, skulle få lyst til at høre mere om AMU-kurserne for landbruget, er De velkommen til at kontakte det nærmeste AMU-center eller AMU-Center Vest- og Sydsjælland, Bredahlgade 3, 4200 Slagelse, tlf. 03 52 48 25. Vi er absolut en samtale værd.

Jørgen Damgaard

NYT fra kredsene Århus Amtskreds

Haderslev amtskreds

6. juli 1988 holdt Haderslev amtskreds sin sommerudflugt til Tørning mølle ved Haderslev. Der var ca. 70 deltagere, som i det skønne sommervejr blev vist rundt i det dejlige terræn omkring møllen.

Oprindeligt var der tingsted på stedet, og de ældste ruiner, som kan ses, er fra omkring 1400-tallet.

Der har været mølle meget langt tilbage, men den blev urentabel og nedlagt ca. 1960. Siden er stedet blevet en del forfaldent, men blev så i 1980 købt af den selvejende institution Tørning mølle.

Ved hjælp af forskellige fonde og offentlige midler er møllen blevet istandsat og rummer nu møllen med mange ældre redskaber bl. a. tærskværk, aflægger, køkkeninventar o.m.a. Der er plancheudstilling med mange historiske oplysninger og desuden har Vojens kommune naturskole.

Møllen producerer el og sælger for 140.000 kr. om året.

Medens selskabet nød den medbragte kaffe inde i møllen, gav institutionens formand Orla Sørensen en grundig orientering om møllen og dens omgivelser, og der blev vist lysbilleder.

Dansk Slægtsgårdsforening, Aarhus Amtskreds, og Slægts- og Lokalhistorisk Forening for Nørre-Sønder- og Mols Herreder arrangerede i fællesskab sommerudflugt lørdag den 25. juni 1988. Udflugten gik i år til Jyllands Herregårdsmuseum og Dansk Landbrugsmuseum på Gl. Estrup ved Auning på Djursland. Deltagerne fik en interessant og begivenhedsrig eftermiddag med indblik i både herremændens og bondens tilværelse gennem tiderne.

Vi besøgte først Jyllands Herregårdsmuseum i hovedbygningen til Gl. Estrup.

I 600 år har dette gamle hæderkronede gods tilhørt kun to adelsfamilier - nemlig slægten Brok fra omkring 1330-40 til 1625, da mandslinien i denne slægt uddøde. Da den sidste Brok - Eske Brok - døde i 1625, arvede hans ældste datter, Jytte Brok, godset. Hun var gift med Jørgen Skeel til Sostrup og Skærvad, og fra den tid og helt frem til 1926 var det slægten Skeel, som var ejer af Gl. Estrup.

Efter rundvisningen på slottet så vi Dansk Landbrugsmuseum. Som alle ved, så er det 200-året for de store landboreformer og stavnsbåndets ophævelse. I den anledning har Dansk Landbrugsmuseum lavet en stor jubilæumsudstilling: »Drømmer jeg, eller er jeg vågen«. Den handler om bondens hverdag, redskaber, maskiner, andelsbevægelse, mejerier, slagterier, mekanisering og moderne landbrug, altså 200 års landbrugshistorie.

Henry Slemming Willy Helbo

Nordjyllandskredsen

Trods fodbold i TV var der mødt 50 medlemmer frem, da kredsen afholdt udflugt den 11. juni til Dronninglund Slot.

Først viste slottets ejer – fru Høgsbro rundt og fortalte slottets historie. Derefter drak vi kaffe i slottets restaurant og landsformanden Carl Martin Christensen talte om landbrugets situation og om slægtsgårdsforeningen i særdeleshed.

Mødet sluttede med generalforsamling, hvor såvel kredsformanden – Peter Bentzen som hovedbestyrelsesmedlem Ingrid Houbak blev genvalgte sammen med Frede Bruun, Hørby.

Inden man skiltes besøgte man slotskirken med de mange særprægede kalkmalerier.

Sjælland Syd

Den årlige heldagsudflugt – lørdag den 11. juni – gik i år til Lolland, hvor vi besøgte familiebruget »Hobygaard«.

Ved mindstenen for Rødby Fjords udtørring mødtes vi 56 deltagere med vor vært og guide proprietær Jens Skov Jensen, som bl. a. er formand for Kramnitze pumpestation, som vi så.

På »Hobygaard«, som drives af 3 familier – Jensen senior, en søn og en svigersøn, stod frokosten til os.

På »Limstensgården«, Jens Skov Jensen og Ingers hyggelige gamle gård, beundrede vi alle de 2 tdr. land store have, naturligvis i strålende sol, så vi rigtig satte pris på afskedsdrinken.

Ikke færre end 100 personer i 45 biler var mødt op til historisk safari på Fakse-egnen, da Sjælland-Syd besøgte Blåbæk vandmølle og slægtsgården »Totterupgård«.

På vandmøllen fortalte møller Holger Nielsen om stedets historie og deltagerne så møllen i funktion.

I fru Inges smukke have opførte Karen Hansen, Vindbyholt 1. billede af sit hjemstavnsplil »Maren Hansdatter«, som netop foregår ved Blåbæk Mølle. (De resterende billeder fremførte Karen Hansen på Totterupgård).

Man kan slet ikke stå for Karen Hansen og hun høstede også bragende bifald.

Gennem skoven ved Lystrup og Jomfruens Egede kørtes til Inge-Lise og Gunnar Rasmussen ved Karise.

Der blev spist til aften i den fint pyntede maskinhal, hvor vi hørte om Totterupgårds historie.

Ringkøbing amtskreds

75 medlemmer besøgte den 28. juli herregården Quistrup ved Struer. Susanne og Peter Skak Olufsen tog imod og godsejer Olufsen fortalte om Quistrups historie, der går tilbage til 1100-tallet. Sagnet vil vide, at prins Buris har ejet herregården.

Senere har godset tilhørt slægterne Munk og Juul.

Det var Axel Juul, der i 1637 byggede hovedbygningen, som i sidste århundrede blev bygget om, til det man ser i dag.

I 1888 købte landstingsmand Peter Olufsen fra Tønder Quistrup, i 1935 overtog hans søn hofjærgermester A. Olufsen godset. Han var i mange år formand for Hedeselskabet.

Nu er Quistrup i 3. generation, idet Susanne og Peter Skak Olufsen har overtaget godset.

Deltagerne besøgte derefter hovedbygningen, hvor stuerne er møbleret med gamle møbler fra slægtens hjemegn i Sønderjylland.

Mads Andersen

Vejle amtskreds

Tirsdag den 17. juni var der arrangeret aftenur til det fredede område ved Tørskind. Der var mødt ca. 60.

Man besøgte Robert Jakobsens landskabsskulpturer og der blev gjort rede for projektets endelige omfang.

Næste station var naturskolen »Søballegård«, hvor skoleleder Søren Andersen tog forsamlingen med ud i naturen, hvor han livfuldt fortalte om egnens geologi og flora.

Man samledes på skolen, hvor der blev drukket kaffe og Søren Andersen viste lysbilleder om skolens virke.

Der blev også tid til at afvikle en generalforsamling.

Holger B. Juul

Bornholmskredsen

Den 24. juni afholdt Bornholmskredsen den traditionelle aftenur som i år foregik på Slotslyngen – fra Finnedal op mod Hammershus.

Naturvejleder Lasse Edlev ledede turen og fortalte om rydningen og vedligeholdelsen af dette klippe- og lyngområde, der havde været helt tilgroet af birke- og asketræer, men som nu er bragt tilbage til det oprindelige, da der græssede får og kvæg.

Der findes bl. a. mange enebærbuske, der nu står frit. Der er et flot udsyn ud over klipperne mod havet.

Efter turen gik snakken livligt over kaffen på »Sølyst« i Vang.

Age Tolstrup

Det sydlige Sønderjylland

Slægtsgårdsforeningen Sønderjylland Syd afholdt den 16. juni sommermøde med generalforsamling på Tønder Landbrugsskole. Det var med nogen spænding, fordi mødet var henlagt til et område, hvor vi har meget få medlemmer. Deltagelsen blev derfor noget mindre end den plejer trods udmærket vejr. Men de ca. 50 deltagere fik en udmærket aften.

Først besøgte man skolen og det tilhørende landbrug med den store sortbrogede besætning. På generalforsamlingen blev 3 bestyrelsesmedlemmer genvalgt, nyvalgt for det aktuelle vestligste område valgtes gårdejer Axel Thomsen, Lindskov Mølle i Møgeltønder.

Herefter holdt vor landsformand Carl Martin Christensen et foredrag, hvor han særlig kom ind på landbrugets aktuelle situation. Derefter fortalte forstanderen på landbrugsskolen om selve skolen og dens arbejde.

Torp Friis Møller

Himmerlandskredsen

Den 21. juli besøgte 250 slægtsgårdsmedlemmer landbrugsrådets præsident – proprietær H. O. A. Kjeldsen på hans gods Lerkenfeldt.

Først fortalte H. O. A. Kjeldsen om gårdens historie, derefter viste fru Kjeldsen rundt i hovedbygningen og der var også lejlighed til at se godsets avlsslænger.

Derefter samledes man til kaffe på Hotel Farsø, hvor H. O. A. Kjeldsen fortalte om landbrugsforliget, og landsformanden Carl Martin Christensen gav en politisk vurdering.

Læs mere om Lerkenfeldt og landbrugsforliget side 3.

Ribe amtskreds

Gårdbesøget gik i år til Askov, hvor vi besøgte Karen og Frede Melvang, »Melvanggård«.

Frede Melvang gennemgik driften før og nu og fortalte om slægten, der kan føres tilbage til 1630.

Til gården hører 187 tdr. land ager, 8 tdr. land skov og 32 tdr. land eng og mose.

Afgrøderne er byg, fabriksroer, ærter, græsfrø og vårraps.

Af besætningen er kun svinene tilbage. Tidligere har der været en fin RDM besætning og en god Oldenborgstamme.

I 1630 købte Ebbesen Morsbøl gård nr. 1 i Askov og i 1783 overtog Ebbe Jensen denne gård. Han købte senere gård nr. 2 og flyttede begge gårde ud fra Askov i 1827, efterladende det gamle stuehus, der står endnu under navnet »Fengers Hus« – samt en del jord, som Askov Højskole siden har udviklet sig på.

I 1842 overdroges gården til Jens Ebbesen, der lader gården gå i arv til datteren Elisabeth Margrethe Ebbesen, der meget fornuftigt giftede sig med en fagmand, nemlig hendes forkarl – Niels Hansen. De fik 5 børn, den yngste Frederik Hansen f. 1896 overtog senere gården. Han var en dygtig landmand, men også en dygtig organisationsmand, og interesseret i meget ud over landbruget, bl. a. deltog han på Niels Buchs elitehold ved Olympiaden i Belgien i 1920.

Senere overtog Karen og Frede Melvang gården.

Carl P. Jensen

Dødsfald



Proprietær, fru Louise Høsterbrock, Bakkegård ved Rødding er afgået ved døden den 6. juni 1988 94 år gammel.

Fru Høsterbrock var født på Bakkegården og var enearving til gården, som hun overtog halvdelen af i 1917, efter hendes faders død. Efter moderens død i 1945 overtog fru Høsterbrock hele gården og flyttede dertil.

Bakkegården er den eneste slægtsgård i Rødding, og fru Høsterbrock var en af de allerførste medlemmer i Sønderjylland af Dansk Slægtsgårdsforening, og hun har lagt et stort arbejde i den lokale kreds.

Bakkegården ved Rødding ejede fru Høsterbrock til sin død, men var flyttet til »Bakkegårdshus« i Rødding og gården blev drevet ved forpagter Anders Damkjær.

I nr. 197 af »Slægtsgården« fra august 1975 findes side 3-5 artiklen »Elsket af mange – Æret af flere – Respekteret af alle«, hvor fru Høsterbrock portrætteres.

Ole G. Nielsen

Damsmosegård i Villingerød

I Familie Journalen fra den 8. august 1988 kan man side 26-27 læse en interessant historie om Vanja og Sigfred Nielsen på Damsmosegård i Villingerød.

Læsere af »Slægtsgården« kender Damsmosegård fra artiklen »To slægtsgårde i Villingerød« trykt i nr. 273 – april 1988.

I Familie Journalens artikel ses Sigfred Nielsen med den mindeplade, som han fik overrakt ved Dansk Slægtsgårdsforenings årsmøde i Hillerød i år.

Det er et morsomt tilfælde, at netop Familie Journalen bringer artiklen om slægtsgården i Villingerød, der 15. august 1988 fejrer 200 året for dens overgang til arvefæste, for Familie Journalen var netop det blad, der med en artikelserie satte bevægelse i slægtsgårdskredesene.

OGN

Fynskredsen

80 medlemmer drog i slutningen af juni til Langeland for at se og høre om langlandske slægtsgårde.

Første sted var Søvertorp hos proprietær E. Geir, der fortalte og viste rundt i den fredede hovedbygning, der var gammel men særdeles velholdt.

Efter middagen i Herskabsstalden ved Tranekjær Slot gik turen videre til Anneksgården i Skrøbelev, hvor Ida og Tage Andersen tog imod.

I vognporten var et helt museum med gamle redskaber og stuehuset rummede mange gamle møbler med navnetræk af den lange ejerrække af slægtsgården.

Hans Peter Madsen



**Alle medlemmer
bør have . . .**

Fås på sekretariatet, samt hos kredsformændene. Pris 20 kr.

. . . emblem

Kulsvierlandet

I 1788 var der også et andet Nordsjælland end det rene landbrugs.

I denne artikel, der er en bearbejdet udgave af den tale, som fhv. kommunaldirektør Laurits Andersen, Fredensborg, holdt ved årsmødet i Hillerød, berettes om Nordsjælland, dets natur og folkeliv og ikke mindst om kulsvierne.

Når man en skøn sommeraften færdes ude i naturen, kan man se tågespiralerne løfte sig over mose og eng ved skovbrynene på flere steder omkring Grib Skov.

Ved dette syn kan det ikke undre, at ens tanker går tilbage i tiden. Tilbage til den tid, da skovene og skovbrynene med deres nærmeste omgivelser dannede rammen om et virksomt liv.

Nutidens mennesker har meget svært ved at forstå, hvorledes man engang opfattede dette sceneri.

Der ved skoven og i skoven levede mennesker, hvis hele virke og hele liv var meget nært knyttet til omgivelserne, både ved deres bopælsmæssige forankring i området og ved deres erhvervs-mæssige tilhørsforhold.

Tågerne derude på engene var for disse mennesker ikke blot tåger, men i højere grad symboler, der var værd at agte på. Var det elverpigerne, som dansede, eller var det mosekonen, som bryggede sammen til en ny strålende dag?

Et af menneskets kendetegn er dets medførte nysgerrighed, som medfører, at mennesket ustandseligt er i gang med at finde ud af noget. Sådan har det altid været, og sådan vil det sikkert blive ved med at være. I sine bestræbelser har nogle valgt at gå på opdagelse i fremtiden, medens andre ser tilbage for om muligt at finde noget af interesse.

Det afvigende vil altid være interessant. Det mystiske vil også være noget sådant. Dette interessante vil nok være lettest at opleve gennem noget, som overleveres – genfortælles –. Det rummer måske hemmeligheder både om min og din oprindelse. Det kan også være interessant, fordi mange går rundt med en fornemmelse af, at i gamle dage var alt så godt, så godt, i modsætning til nu.

Kan man til det overleverede – genfortalte – knytte nogen historisk dokumentation, bliver det hele ikke ringere.

Kulsvierne

Blandt det stof som genfortælles i Nordsjælland, er beretningerne om kulsvierne.

Beretningerne om kulsvierne er ofte fortalt i noveller eller romaner, og de har i sig megen romantik, blandet med beretninger om uforfærdede mandfolk, som udfører deres job.

Mange her i Nordsjælland vil forfærdelig gerne give det udseende af, at de nedstammer fra kulsvierne, – disse næsten Robin Hood-agtige figurer – står for mange i et ganske særligt skær, som man gerne ser sig selv placeret i.

Desværre er sandheden jo nok en hel del anderledes, når man går i dybden. Kulsvierne levede et meget nøjsomt liv, ofte under forhold, hvor smalhals oftest havde til huse.

Hvor de er kommet fra, og om de i det hele taget er kommet nogen steder fra, får vi nok aldrig svar på.

Hvornår møder vi trækullene første gang?

Hvis vi går langt tilbage i tiden, helt til bronzealderen, må vi vente at støde på trækul, fordi bronzen simpelthen ikke kunne forarbejdes, hvis man ikke kunne nå op på varmegrader omkring de 1.000 grader og vel at mærke nogenlunde konstant. Det samme gjaldt, når man skulle udvinde jern af nyremalm. Det vil sige omkring tiden fra ca. år 0 og et godt stykke frem.

Arkæologer har fundet forskellige former for ovne og gruber, som kan have været anvendt til dette formål, men ingen miler. De er først dukket op senere, men hvor sent? Vi ved det ikke!



Laurits Andersen, Fredensborg
fhv. kommunaldirektør.

Navnet mile dukker op

Et ved vi imidlertid, og det er, at i årene omkring 1535 kender vi betegnelsen miler eller i ental mile.

Nu opstår sådan en proces ikke fra den ene dag til den anden, og derfor er de beretninger, som jeg forskellige steder er stødt på – i overleverings form – ganske sandsynlige, nemlig at mile-bygningskunsten tager sin begyndelse flere hundrede år før.

Hvem er kulsvierne?

Jeg ved, at mange stadigvæk håber og tror på, at kulsvierne er indvandrede folkegrupper fra det nordøstlige franske eller belgiske område, især fra Frankrigs skovklædte del af Ardennerbjergene, men det er nok at være på et vildspor. Der er ingen steder fundet noget som helst, der peger i retning af, at kulsvierne er kommet ind fra udlandet. Der er kun et kendt eksempel på udenlandske kulsviere, og det stammer fra tidsrummet 1767 til 1811, hvor i alt 10 tyske kulsviere havde arbejdet i Danmark. De var indkaldt af forskellige forstfolk, først og fremmest af overjægermester C. C. von Gram.

Nej! Forklaringen på de oprindelige kulsviere er nok snarere den og stadigvæk den, som jeg gennem snart mange år har gjort mig til talsmand for, og som også andre har gjort det, at kulsvierne er dukket op – lidt efter lidt. Formentlig startende som milekulsviere omkring ved den tid, hvor abbed Vilhelm havde oprettet sit kloster »Æbelholt« derude ved Tjæreby lidt vesten for det nuværende Hillerød, og hvor hans munke formentlig til gengæld for et måltid mad, har sat nogle bønder i gang med at rydde skove og svide trækul, idet munkene, der jo var franske, har kunnet kunsten at svide trækul. Altså noget for noget. Bønderne fik mad og abbeden trækul samt ryddet land.

Hvor brændtes der trækul?

Inden jeg fortsætter med at beskrive kulsvidningen i Nordsjælland, skal det dog retfærdigvis medgives, at der henimod 1600-tallet blev brændt trækul i miler over størstedelen af Sjælland, men af en eller anden årsag koncentreredes brændingen mere og mere om Nordsjælland.

Hvor i Nordsjælland blev der så brændt trækul? Det blev der næsten overalt.

Fra den første mile må det antages, at kulsvidningen har bredt sig ud over området. Går vi ud fra Æbelholt kloster som arnestedet for kulsvidningen, kan vi gå videre over Alsønderup-Nejede, Højbjerg, Kagerup, Ejlstrup og Mårum. Herfra over Græsted overdrev, ned mod Saltrup, Esbønderup, Esrum og op langs Esrum sø til Nødebo og Sørup.

Videre fra Sørup til Grønholt og herfra til Karlebo, hvorfra turen går ned mod Hørsholm. Fra Hørsholm svinger vi over mod Lillerød-siden, ind over Hillerød overdrev, mod Gadevang og så påny mod Alsønderup.

Det område, der afgrænses af denne linie, er så nogenlunde kulsvierlandet i Nordsjælland.

Hvornår har man sikker historisk dokumentation af trækulsproduktion?

Bortset fra det man arkæologisk har skønnet sig til på grundlag af fund, som det er beskrevet i et tidligere afsnit, men også fra fund ved udgravning af f. eks. gamle, forlængst nedlagte teglværker, er der ikke meget at finde beskrevet om trækulsproduktion, før vi når frem til 1500-tallet.

Her møder vi til gengæld i året 1535, det var under »Grevens Fejde«, en forordning, som var udstedt af Kong Christian den III.

Denne forordning går ud på, at fogeden på Abrahamstrup (Jægerspris), prioren i Antvorskov samt abbederne i Sorø, Ringsted, Esrum og Æbelholt klostre hver straks skulle lade brænde 20 miles kul, og med det første sende kullene til møntmesteren i Roskilde.

Efter dette tidspunkt kan vi gennem mange historiske kanaler følge kulsvidningen frem til dens faktiske ophør i slutningen af 1800-tallet, omend der enkelte steder i landet til specielle formål er blevet brændt trækul, således som det blandt andet er sket under dette århundredes to store krige.

I forbindelse med leverancerne til Kongen af trækul må lige slås fast, at det oftest var bønderne, der leverede trækullene, som var eller blev en del af deres fæsteafgift. Der var jo ikke andre til det. De var datidens arbejdskraft.

Trækulssvidningens råmateriale

Som navnet siger det, kan råmaterialet ikke have været andet end træ. Og træ får man som bekendt fra skoven, og i Nordsjælland er skoven Gribskov.

Denne store skov, som i hvert fald er Danmarks omend ikke største så dog næststørste, er meget interessant også udover tilknytningen til kulsvidningen, hvilket vil fremgå af det følgende, men først lidt om, hvordan kulsvierne skaffede sig deres råmateriale.

Helt fra gammel tid var det i overensstemmelse med den stedlige befolknings ret til at udnytte skoven en helt naturlig ting, at man hentede træ til kulsvidningen i skoven, og at man gjorde det gratis.

Senere blev det til, at der under forskellige former blev betalt en afgift til Kongen (staten), enten for retten til at svide miles eller for det afhentede træ. Fra 1781 måtte man regulært købe sit træ på skovauktioner.

I Gribskov var der gennem århundreder ligefrem opstået landsbysamfund, hvilket jo lettede arbejdet med at fremskaffe træ for kulsvierne, når det næsten var lige klods op af hans gård.

Gribskavs omgivelser

Af det følgende vil det ses, at skoven næsten har været en livsnødvendighed for befolkningen heroppe.

Landet, som ligger udenom Gribskov, er fra naturens hånd, et karrigt udstyret land. Der er en del grus- og lerforekomster. Ja, der er vel ikke så forfærdelig mange steder i Danmark, hvor der er så mange lerforekomster som her.

Der er igennem både 17- og 1800-tallet skrevet mange beretninger om Nordsjælland, og et af de indtryk, som går igen, er at landet er fattigt, at der er mange gule blomster. En enkelt har

sågar kaldt det »de gule blomsters land«. Onde urter er vel egentlig betegnelsen for den plante, som elsker den fattige jord. Det er gul Okseøj.

Det var altså det land, som lå ind mellem skovafsnittene. Skoven havde oprindeligt været en sammenhængende masse, der gik nogenlunde efter den nordgrænse, som den har i dag og så helt ned mod Strø.

Efterhånden var der sket betydelige indskrænkninger, ligesom der også var blevet lyst i den, så der lå store frie arealer med græs, og i dette område ragede der så enkelte træplantninger op. Disse fænomener kaldtes skovholme. Skov var der imidlertid stadig tale om, og det i stor udstrækning.

Der var flere grunde til indskrænkningerne, og til den skete udtynding.

De omliggende gårde og landsbyer havde tilladelse til at hente træ til bygningsopførelse, men også til bygningsvedligeholdelse. Man havde også lov til at hente træ til fremstilling af møbler og redskaber, ja til næsten alt, hvad man skulle bruge til sit hjem. Selv brænde til opvarmning og madlavning var frit.

Til alt dette kom, at man kunne lade sine kreaturer græsse frit i skoven. For retten til at have sine svin gående på »Olden«, som det hed, betalte man hvert tiende svin i afgift. Udtrykket på »Olden« dækker over en fælles betegnelse for bøgens og egens frugter, der som bekendt har navne der slet ikke ligner denne fællesbetegnelse. Frugterne af disse træer hedder som bekendt »Bog« og »Agern«. Svinene blev brændemærket, og det drejede sig om anselige mængder. Der foreligger oplysninger om, at antallet af brændemærkede svin omkring år 1600 androg henimod 20.000 stk. tilsammen i Frederiksborg og Kronborg len.

Kongen selv gjorde også på forskellig vis brug af skoven. Han boede jo ofte lige i nærheden. På Frederiksborg eller på Fredensborg slotte.

Navnlig Frederiksborg slot blev skoven et dyrt naboskab. I forbindelse med dette slot drev Kongen jo sit store stutteri på Hillerødsholm. Til græsarealer for de mange dyr blev der taget store dele af skoven ind til vange.

Til dette kom så også, at skoven vrimlede med dyr af forskellig art til jagtbrug, f. eks. hjortevildt, ligefra det største herhjemme, kronvildtet og til det mindre råvildt.

Efter at Fredensborg Slot var kommet til blev en nyere jagtform fremmet meget stærkt. Det var parforcejagten. Denne jagtform er engelsk i sin oprindelse, og den består i, at jægeren (jagtselskabet) rider dyret træet, for derefter at stikke det ned. For at kunne få fuldt udbytte af denne idræt, var det helt nødvendigt at have gode, lige og forholdsvis brede veje, gående ud i stjerneform. Og hvad gør man så, når man er Konge og vil have det, ja, så beordrer man de fornødne træer fældet og vejen anlagt.

Naboernes forbrug af træer fra skoven, dyrernes æden af de friske spirer og skud samt træernes frø, lagt sammen med Kongens forbrug af træer til veje m. m. havde i Kong Frederik den V's regeringstid 1746-1766 nået en sådan højde og et så stort omfang, at nu gik det ikke længere.

Skovens redning

Frederik den V havde en overjægermester, som hed C. C. von Gram. von Gram gjorde personligt en stor indsats for at redde skoven, men han indså, at det kunne en mand ikke klare alene samtidig med, at han skulle passe en stilling mere.

Det lykkedes herefter for Gram at få Kongen til i 1763 at indkalde en tysk forstmand ved navn Johann Georg von Langen. von Langen lavede en plan, som opdelt skoven i distrikter. Ud fra disse distrikter og deres kvalitet samt jordens bonitet besluttede man, hvad der kunne bevares, og hvad der skulle fældes.

Samtidig med disse beslutninger foretoges beslutning om, hvad der skulle hegnes for at beskytte mod dyrene, og det var såvel dyrevildtet som kreaturerne, der skulle beskyttes imod.

For kreaturerne vedkommende gjaldt det herefter også om, at få skabt et forbud mod deres græsning, hvilket lidt efter lidt lykkedes, idet det var bragt til endeligt ophør i 1799.

De nye plantninger som foretoges bestod foruden af de mere

almindelige løvtræer også af rødgran, ædelgran, skovfyr, lærk og andre træsorter. Endnu findes der træer i Grib Skov fra den tid.

von Langen nåede ikke tilnærmelsesvist at få sit værk at se. Han døde nemlig i 1776.

I 1781 udstedte Kongen en forordning om, at nu skulle skovene udskiftes for såvidt angik Frederiksborg og Kronborg amter. Det betød, at fællesskabet mellem bønderne og skovens ejer, Kongen, skulle bringes til ophør. Hermed lå det fast, at kreaturgræsningen skulle ophøre, og at de kulsviere, som boede inde i skoven, skulle flyttes udenfor.

Vi ved, at der i nærheden af Ejlstrup i Mårum sogn var en kulsvierlandsby i skoven. Denne landsby, hvis navn var Trustrup, var endelig fraflyttet i 1790. Det er der rejst en sten til minde om.

Udskiftningen af skoven ved Trustrup fandt altså sted på nøjagtig samme tid som stavnsbåndet blev ophævet. Der var iøvrigt tidsmæssig parallellitet mellem landboreformerne og skovreformerne, men det skyldes tilsyneladende i starten lidt af en tilfældighed.

Den 27. september i 1805 udstedtes en kongelig forordning »Om Skovenes Udskiftning, Vedligeholdelse og Fredning i Kongeriget Danmark«. Ved denne forordning blev tilstandene fra Gribskov overført til resten af landet, eller stort set resten af landet, idet der var enkelte andre steder end Gribskov, hvor man var gået i gang.

Det drejede sig om meget store nyplantningsarbejder, som nu iværksattes. I en artikel fra 1943 fortæller kgl. skovrider Th. S. Wielandt, at der i 1798-99 såedes ikke mindre end 2.600 tdr. agern i statens skove.

Var kulsvieriet et egentligt erhverv?

Svaret må vist blive et nej. Selvfølgelig var der enkelte, som enten ingen jord havde af betydning eller måske slet ingen, men overvejende var det bønder, der brugte kulsvindningen som et bi-erhverv til supplerende af de meget små indtægter, som den karige jord kastede af sig.

Efter ophævelse af landsbyfællesskabet, udskiftningen såvel af landbrugsjorden som af skovbrugsjorden voksede antallet af kulsviere tilsyneladende i en kortere overgangstid.

Forklaringen kan måske findes på dette fænomen, at der med udskiftningen visse steder opstod problemer f. eks. om overdrevsjord eller muligheden for at skaffe skovbønderne tilstrækkeligt areal udenfor.

Vi har et sådant eksempel fra Karlebo sogn i Nordsjælland, hvor der var 400 tdr. land overdrevsjord, som ingen – absolut ingen – ville have. Rentekammeret måtte gå ind i sagen. Kammeret var i besiddelse af 2 gårde, som det gav i bytte for de 400 tdr. land, som derefter blev udstykket i 79 parceller, hvoraf de 76 var på hver 4-5 tdr. land. De sidste 3 var på mellem 3 og 18 tdr. land.

En del af disse familier endte som kulsviere. De kunne ikke ernære sig som landbrugere.

Som tiden gik, blev jorderne her på overdrevet alligevel så forbedret, at de lidt efter lidt blev købt op af dem, som havde klaret sig bedst, således blev der kun en lille minoritet tilbage, som fortsatte kulsvieriet til den bitre ende, og kom derved til at høre til de allersidste, der stoppede med at udføre dette erhverv.

Kulsvindningens forløb

Oprindelig var der ingen restriktioner eller særlige betingelser for, hvordan man kunne starte som kulsvier, men efterhånden blev det således, at man skulle have tilladelse dertil. Det har stort set været tilfældet i hele den kendte tid.

Tilladelsen skulle i princippet søges hos Amtmanden, men det blev i praksis skovrider og skovfoged, som kom til at administrere bestemmelserne, da Amtmanden jo ikke personlig kunne klare alle disse opgaver.

Der var i reglen fastsat regler for, hvilke træsorter og -kvaliteter der måtte anvendes. Kvaliteten var som regel fastsat til

at svare til det ringeste, som fandtes. Vindfæller, afbrækkede grene og kviste samt stød var hovedingredienserne i materialet.

Når en kulsvier havde sikret sig noget anvendeligt træ, og som det svagt er antydnet kunne dette ske både legalt (ved køb) eller illegalt (ved tyveri), skulle det gøres klart til svidning. Det skete bl. a. ved at det blev afbarket og nødtørftigt tørret. Ofte skete dette ikke.

Træet blev til slut stablet op i en kegleformet mile, der slutte- lig antændtes. Efter at have brændt i 1-3 døgn alt efter dens størrelse, blev den banket sammen, for til slut at stå til afkøling i 1-2 døgn. Under hele brændingsprocessen havde kulsvieren og hans hjælper holdt vagt ved milen, fordi dens indhold ville blive ødelagt, hvis ilden fik lov til at brænde igennem den belægning, som man havde anbragt udenom træet. Belægningen var inderst halm, kulstøv og lignende. Udenpå var den belagt med jord eller græstørv.

Under brændingen blev træet afgasset for alle de forskellige stoffer, som træet er bygget op af, f. eks. vand og tjæreprodukter, og hvad der ellers er i den kemiske sammensætning.

Efter brændingen vejer trækullet ca. ¼ af normalvægten for træet, ligesom rumfanget er formindsket ganske betydeligt.

Selve det at brænde trækul var et stykke arbejde, som fordrede meget omhyggelig pasning, såvel ved behandlingen af træet, inden det blev stablet i milen, ved stablingen, tilsynet under brændingen og med sorteringen efter afkølingen, også kaldet reslingen, en proces hvor man med et rensesold med en maskevidde på ca. 1 tomme skilte de regulære stykker trækul fra smuldet. Herved opnåede man, at kun de bedste stykker kul kom med som handelsvare.

Trækullenes afsætning

Når kulbrændingen var overstået, blev trækullene transporteret til salgsstederne. Disse var faste aftagere eller på torve i Helsingør, Hillerød eller København. Sidstnævnte sted var der et specielt kultorv.

Køreturen til København var anstrengende. Vejene var meget dårlige, oftest var det kun et par hjulspor. Først ret sent i kulsviereraen fik man lov til at benytte de såkaldte kongeveje.

De dårlige vejforhold har vel til en vis grad været medvirkende til, at den store mængde trækul blev brændt i forårs- og de tidlige efterårsmåneder, hvor vejene var rimelig gode at befære.

Vintermånederne blev brugt til at slå stød op og sommermånederne til at passe jorden.

Som sagt, turen til København var anstrengende, men den havde også andre problemer med sig. Man skulle passere flere acciseboder undervejs. Den sidste af disse var Nørreport, og det var nok den væsentligste.

Det gjaldt nemlig om at være fremme, sådan at man kunne køre gennem Nørreport forholdsvis hurtigt efter, at den var blevet åbnet om morgenen. Det gjaldt om at være fremme på kultorvet så tidligt som muligt, inden andre fik taget kunderne. Når man havde solgt sine kul, var der måske tid til at nappe sig en enkelt dram nede i en kælderbeværtning, men frem for alt gjaldt det om at være færdig og fremme ved Nørreport inden kl. 4 om eftermiddagen, for på det tidspunkt lukkedes porten igen.

Kom man for sent, kostede det 10 skilling at få den åbnet, og for de 10 skilling kunne man trods alt få noget meget bedre på hjemvejen.

Vejen hjem var jo ligesom vejen ind spækket med kroer, hvor hestene kunne få et hvil, og hvor manden kunne få lidt vådt eller tørt til livets opretholdelse.

På vejen ind fik man kun sjældent noget særligt. Man var jo i kamp med tiden, og man havde vel heller ikke særlig mange penge.

På vejen hjem var der bedre tid, og da var der penge.

For nogle blev det til, at man soldede sine penge op, man kom ofte i klammeri med andre vejfarende, man kom ud i væddekørsler og i nyt drikkeri, når væddemålet var afgjort.

For den der ikke har læst eller hørt om kulsviere før, kan det berettes, at kulsvieren, foruden de 4 vognkæppe på vognen, havde en 5te i vognbunden. Denne 5te kæp havde sædvanligvis



Det fælles samfund

Der har været fæstere i Nordsjælland ligesom andre steder i landet. Der har været landsbyfællesskab ligesom andre steder i landet, men der har også været en del, som har været udenfor fællesskabet, og denne del har måske været den oprindelige styrke i kulsvieriet. Det har måske været dem med de små huse med meget lidt jord eller slet ingen, det drejede sig om, men det var før 1800-tallet. Senere blev disse mennesker landarbejdere hos bønderne eller håndlangere hos kulsvierne eller måske en blanding.

Vi må konstatere, at det er meget svært at trække en skillelinie og sige, at de der var kulsviere og de der var bønder. Det har været en god og gedigen blanding på godt og ondt.

Med denne konstatering kan denne artikel afsluttes, idet det ikke må overses, at Kongen (staten) havde rigtig mange tjenere i Nordsjælland, ikke mindst fordi Kongen næsten altid residerede et eller andet sted heroppe.

Og dertil må føjes, at hvor Kongen er, er det ikke alene hans tjenerskab, som holder til, men de kredse, som mere eller mindre mener selv at udgøre en slags kulturelite, var dengang altid at finde i Kongens nærhed, altså også i Nordsjælland.

Fra disse kredse blev der sikkert mere end en gang set ned på bønderne og kulsvierne, uden at de måske til gengæld så op til denne herskende klasse.

Laurits Andersen

en strop. Oprindeligt havde denne kæp skullet være et værn mod overfaldsmænd, senere blev den et nyttigt redskab under kapkørsler til at slå modparten med.

Kulsvieren derhjemme

Selve det at være kulsvier betød ikke, at man kom med i det brede lag derhjemme, hvor man boede.

Kulsvieren blev der ofte set skævt til. Han blev anset for at være noget af en slagsbroder, en urostifter eller hvad man nu vil.

Han var imidlertid også manden, som var i stand til på en god og morsom måde at holde de gamle sange og danse i hævd. Han kunne dem udenad og lærte dem gerne fra sig.

Kulsvieren var glad for at kunne more sig. Han var god imod dem, som havde det svært. Han passede sine dyr, især hestene. Koen eller køerne kunne det være det samme med, men hestene var noget væsentligt for ham.

Kulsvieren var meget fingersnild. Det meste af hans indbo og redskaber var han selv i stand til at lave eller reparere.

Man levede nøjsomt, meget nøjsomt, men det gjorde man også hos bønderne. Det er en kendsgerning, at der ikke har været ret mange store gårde i Nordsjælland, men det hænger vel sammen med, at denne egn næsten aldrig før i tiden var udenfor Kronens eller kirkens besiddelse.



Fra arkivets arbejde

Som noget nyt vil »Slægtsgården« bringe resuméer af de gårdhistoriske undersøgelser som Bo Johansen, Slægtsgårdsarkivet, udfører for medlemmerne.

Desuden vil vi bringe navnene på de medlemmer, der får udarbejdet slægtsgårdsdiplom.

Slægtsgårdsarkivets priser

Folketællingsundersøgelse	kr. 60
Slægtsgårdsdiplom	kr. 150
Undersøgelse til diplom – efter aftale . . .	vejl. kr. 400
Gårdhistorisk undersøgelse – efter aftale . . .	kr. 6000

Oversigt over Brønstedgårds historie

Vålse var en af Danmarks største landsbyer. I 1688 havde den 50 gårde. Dette antal reduceredes noget gennem sammenlægninger, så det i 1798 var 35. I forbindelse med udskiftningen i 1799 nedlagdes yderligere 8, så gårdtallet herefter var 27; 18 af disse blev flyttet ud umiddelbart efter udskiftningen – deriblandt Brønstedgård.

Gården var en fæstegård under kronen indtil 1766, hvor den ved det store krongodssalg solgtes til det nyoprettede gods, Egensegård, senere omdøbt til Valnæsgård. I 1798 købtes Vålse by tilbage af kronen, hvorfra gården 1850 blev overdraget til arvefæste; en egentlig selvejergård blev den først i 1917.

Gårdens historie kan følges tilbage til 1569. Fæsteren hed da Jens Lauridsen. Han betalte landgilde dels til Nykøbing Slot: 13 skp. havre og 1 høne, dels til Vålse kirke: 5 tdr. byg. Ved landmålingsmatriklen 1688 havde gården sit jordtilliggende fordelt i 67 agerstrimler rundt om i bymarken; det dyrkede areal var 18,77 tdl.

Gårdens hartkornstilliggende blev i 1688 htk. 4.4.1.1. I 1718 blev ¼ af gård no. 46 lagt til, så det kom op på htk. 6.1.3.1 ¾. Omkring 1770 blev Vålse bys jorder omfordelt, således at alle gårde i byen blev gjort lige i hartkorn, nemlig htk. 7.7.3.1 5/12. Fra 1844 var gårdens hartkornstilliggende htk. 7.3.0.2 ½.

Bygningerne bestod i 1692 af 2 længer: et alhus (dvs. beboelse og stald i eet hus) på 13 fag og en lade på 3 fag. I 1741 var der 3 længer: alhus på 11 fag og to udlænger på hhv. 7 og 5 fag – alle i forholdsvis ringe stand. Bygningerne ændrede sig næppe meget den resterende tid, de lå i byen. Ved udflytningen 1800 eller 1801 opførtes en ny firelænget gård på 48 fag. Det var også ved denne lejlighed, at gården fik sit navn – opkaldt efter den ås, hvorpå den blev flyttet ud.



Brønstedgård 1935. Matr. nr. 11 a, Vålse by og sogn.

I 1692 havde gården en besætning på 4 heste og 1 ko. I 1741 var der 6 heste, 3 køer, 6 får og 10 svin. I 1861 4 heste, 6 køer, 17 får og 4 svin.

Brønstedgård har været i fæste eller eje indenfor samme slægt siden Lars Larsen Stub den 24. november 1792 fik fæstebrev på gården. Han var søn af en husmand, der havde været opsynsmand på gården. Nuværende ejer, Poul Stub, der overtog gården i 1951, er 5. generation.

Bo Johansen

Slægtsgårdsdiplomer

Karen og Poul Stub
»Brønstedgård«
matr. nr. 11 a Vålse by og sogn.
I slægtens besiddelse siden 1792.

Margit og Jens Jensen
»Bollehedegård«
matr. nr. 38 a Bolle by, Dronninglund sogn.
I slægtens besiddelse siden ca. 1807.

Mary og Hardy Bonn Pedersen
»Mosegården«
matr. nr. 8 a Gludsted by, Ejstrup sogn.
I slægtens besiddelse siden 1818.

Gamle blade til arkivet

Slægtsgårdsarkivets arkivar – Else Margrethe Ransy har holdt mandtal over sine gamle numre, og i arkivet mangler der følgende eksemplarer af »Slægtsgården«:

nr. 1 – 8 – 10 – 11 – 13 – 34 – 36 – 37 – 45 – 50 og 51

Skulle man være i besiddelse af disse historiske skrifter, og man iverigt er villig til at skille sig af med dem, så kontakt arkivaren.

OGN

Velkommen til nye medlemmer:

Gårdejer
Poul Larsen
»Østerbakkegård«
Snekkerupvej 17
Snekkerup
4200 Slagelse

Ruth og Aksel Baunegaard
Holmevej 28
Næstelsø
4700 Næstved

Gårdejere
Anne Marie og Henning Olsen
Lærkevej 13
4250 Fuglebjerg

Gårdejere Kirsten og
Hans Laurits Aagaard Andersen
»Nybøllegaard«
Assensvej 136
5750 Ringe

Hanne Lambertsen
Nørreøksevej 125
9460 Brovst

Gårdejer
Rikart Jensen
Stigsgård
Vemmeløsevej 11
Gimlinge
4261 Dalmose

Gårdejer
Karl Kappel
Alstrup Skovvej 14
4840 Nr. Alslev

Gårdejere
Didde og Bertram Suurballe
Vernsgård
Olufkærvej 25
6100 Haderslev

Folmer Jensen
Vejbyvej 744
9760 Vraa

Gårdejer
Jørgen M. Christiansen
Møllergård
Nørgårdsvej 6
9830 Taars

Gårdejer
Hans Jacob Olsen
Fårdrupvej 2
Snekkerup
4200 Slagelse

Ole Jensen
Tre Huse
Grønholtevej 72
3480 Fredensborg

Gårdejere
Else og Lars Torben Sørensen
»Lindekrogsgaard«
Ejbyvej 32
Assendrup
4623 Ll. Skensved

Gårdejer
Søren Peter Nielsen
»Petersgaard«
Bjerndrupvej 3
6690 Gørding

Gårdejer
Jørgen Tøttrup Nielsen
Tøttrupvej 53
9760 Vrå

Inger og Bent Kraiberg
Buddinge Hovedgade 223
2880 Bagsværd

Gårdejere
Anna-Marie og Søren Enggaard
»Ødstedgaard«
Ødsted Skovvej 5
Ødsted
7100 Vejle

Ebba Houbak
Bakkevænget 13
8620 Kjellerup

Gårdejer
Kjeld Jørgensen
Hedegård
V. Hedegård 151
9800 Hjørring

Gårdejer
Niels Trustrup
»Ellebæk«
Skeevvej 51
Skee
4370 St. Merløse

Gårdejere
Petra og Jens Chr. Pedersen
Dalsgårdsvej 10
4250 Fuglebjerg

Gårdejer
Poul Pedersen
»Møllegården«
Grønsundvej 294
4871 Horbelev

Gårdejer
Aksel Kjærgaard
»Sdr. Kjærgaard«
Ø. Marupvej 6
6900 Skjern

Gårdejer
Jens Frandsen
»Tylergaard«
Tylervej 2
Sønderholm
9240 Nibe

Gårdejere Jytte Vesti Olsen og
Jens Peter Juul Olsen
Bakkegården
Dumpedalvej 8
Soderup
4340 Tølløse

Gårdejere
Bodil og Nis Mikkelsen
Kongstedvej 5
6500 Vojens

Grethe Toft
Nibevej 132
9200 Aalborg SV

Bent Jørgensen
Norlev Strandvej 55
9800 Hjørring

Proprietær
H. O. A. Kjeldsen
Lerkenfeldt
9600 Års

Willestrup Barokhave

En af denne sommers store oplevelser var besøget i Willestrup Barokhave. Det er første sæson for dette imponerende anlæg, der er genskabelsen af et 200 år gammelt haveanlæg.

Den oprindelige barokhave på Willestrup blev anlagt omkring 1750 af daværende ejer – baron Verner Rosenkrantz.

Det lå i tiden, at modestrømningerne indenfor havekunsten kom til Danmark fra de varmere lande sydpå. Frankrig og Italien havde pragtfulde haver, som stod model til mange danske anlæg – bl. a. barokhaven på Willestrup gods.

Hundredevis af læs muld fra omegnen blev fyldt på en overdrevsagtig mosestrækning i terrænet. Med dette muld planerede man hele arealet på omkring 8 tdr. land. Visse steder er muldlaget over en meter tykt, hvilket var nødvendigt for at få en plan flade frem.

På den udjævnede flade anlagdes en prydhave nærmest ved hovedbygningen og en nyttehave længst mod vest.

Pryd- og nyttehaven blev smukt bundet sammen af lindealléer, som den besøgende kan se den dag i dag.

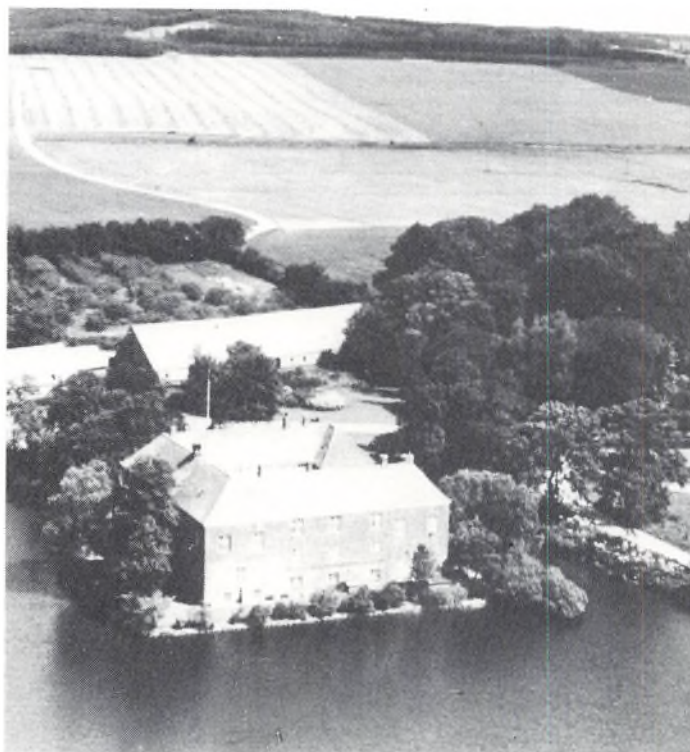
Haveanlægget forfaldt. Der blev køkkenhave i et stykke og en tid var arealet ubenyttet.

I anledning af at det i 1988 er 450 år siden grundstenen blev lagt til Willestrups hovedbygning, har godsejer Vincents Iuul reableret barokhaven og åbnet den for publikum.

Herregården Willestrup blev skabt af landdommer Axel Iuul, der var en af kong Christian den Tredjes betroede mænd. Han lod hovedbygningen opføre i årene 1538-1542, og trods senere ombygninger kan man stadig fornemme den senmiddelalderlige borg, der ligger på en lille holm i den opstemmede sø.

Willestrup tilhørte slægten Iuul indtil 1720'erne og igen fra midten af forrige århundrede.

Nuværende ejer – Vincents Iuul – der er direkte efterkommer af herregårdens grundlægger og borgens bygherre, har selv bekostet en gennemgribende istandsættelse af hovedbygningen og for at bevare den enestående barokhave, er den blevet åbnet for publikum.



Til reableringen af haven har godsejer Iuul modtaget støtte fra Kong Frederik og Dronning Ingrid's fond til humanitære formål.

Barokhaven har lave hække af taks, som er et oprindeligt dansk nåletræ. Der er for tiden store bede med roser og godsejeren fortæller, at til foråret vil der være 15.000 tulipaner, og det er tanken at der i haven skal arrangeres kunstudstillinger og koncerter.

Med Willestrup Barokhave er der kommet et nyt mål for såvel søndagsturen som for ferieudflugten.

OGN

