



## **Dette værk er downloadet fra Danskernes Historie Online**

**Danskernes Historie Online** er Danmarks største digitaliseringsprojekt af litteratur inden for emner som personalhistorie, lokalhistorie og slægtsforskning. Biblioteket hører under den almennyttige forening Danske Slægtsforskere. Vi bevarer vores fælles kulturarv, digitaliserer den og stiller den til rådighed for alle interesserede.

### **Støt Danskernes Historie Online - Bliv sponsor**

Som sponsor i biblioteket opnår du en række fordele. Læs mere om fordele og sponsorat her: <https://slaegtsbibliotek.dk/sponsorat>

### **Ophavsret**

Biblioteket indeholder værker både med og uden ophavsret. For værker, som er omfattet af ophavsret, må PDF-filen kun benyttes til personligt brug.

### **Links**

Slægtsforskeres Bibliotek: <https://slaegtsbibliotek.dk>

Danske Slægtsforskere: <https://slaegt.dk>

Slægtsgårdsarkivet	side 4
Landbrugets strukturudvikling	side 7
Bligård	side 9
Vrejlev kirkegård	side 13
Landbrugets billedbog	side 14

Tidsskrift for  
Dansk Slægtsgaardsforening  
Februar - Marts 1989



Nr. 278 - 47. årgang



*Bligård i Salling.*

*Foto 1987 (se side 9)*

*Stuehuset er opført i 1863, mens staldlængerne er opført i perioden 1930-1951*

# SLÆGTSGÅRDEN

LÆR AF FORTIDEN - LEV I NUTIDEN - VIRK FOR FREMTIDEN



Stiftet 5. juli 1941

### Redaktion:

Ole G. Nielsen, Lundforlundvej 8, 4200 Slagelse, tlf. 03 58 40 16

### Kasserer, sekretær og annoncerekspedition:

Inger M. Hansen, Bjerggårdsvej 9, 2840 Holte,  
tlf. 02 80 25 37 (efter 17). Postgiro nr. 8 08 31 42

### Slægtsgaardsarkivet:

»Klostergaarden«, Ole Hansensvej 3, 4100 Ringsted,  
tlf. 03 61 25 35 (onsdag 11-15 og evt. efter aftale)

Arkivar Else-Margrethe Ransy, Udbygade 19, 1, 2200 København N,  
tlf. 01 37 73 22 kl. 18-21 (fortrinsvis folketællinger)

Genealog Bo Johansen, St. Strandstræde 4, 1, 1255 København K,  
tlf. 01 11 67 20 efter kl. 18 (fortrinsvis gård- og slægtsundersøgelser)

### Hovedbestyrelsen:

Formand: Gårdejer Carl Martin Christensen, »Kaaregaard«, Badstrupvej 39,  
Badstrup, 5485 Skamby, tlf. 09 85 11 74

Næstformand: Gårdejer Peder Møller Frifelt, »Lindegård«, Tyndkærvej 7,  
6823 Ansager, tlf. 05 24 30 87  
(Formand: Bladudvalget)

Gårdejer Vagn Mathiasen, »Solgaard«, Toeltvej 4, Langerød,  
3480 Fredensborg, tlf. 02 19 38 37  
(Formand: Arkivudvalget og Nordsjællandskreds)

(Ovennævnte tre udgør hovedbestyrelsens forretningsudvalg.)

Gårdejer Aage Tolstrup, »Stangegaard«, Skarpeskadevej 6, Aarsballe,  
3700 Rønne, tlf. 03 99 92 77  
(Formand: Bornholm)

Gårdejer, borgmester Verner Larsen, Åbovej 17, Herluf Lille,  
4160 Herlufmagle, tlf. 03 75 11 61

Gårdejer Meta Larsen, »Skovvang«, Præstøvej 107,  
4640 Fakse, tlf. 03 82 51 45  
(Formand: Sjælland-Syd)

Gårdejer Frede Falk Rasmussen, »Vestervang«, Marrebæk Tværvvej 5,  
Marrebæk, 4873 Væggerløse, tlf. 03 87 73 57  
(Formand: Lolland-Falster afd.)

Gårdejer Hans Peder Madsen, »Mariesminde«, Røjrupvej 41,  
5550 Langeskov, tlf. 09 97 23 21  
(Formand: Fynskreds)

Gårdejer Torp Friis Møller, Aarslevvej 4, Aarslev,  
6230 Rødekro, tlf. 04 66 66 97  
(Formand: Det sydlige Sønderjylland)

Gårdejer Elise Jensen, »Højtoftegård«, Gammelby 40,  
6100 Haderslev, tlf. 04 58 63 16

Gårdejer Knud Raunkjær, Magnolievej 114,  
6880 Tarm, tlf. 07 37 30 08

Gårdejer Holger Buch Juul, Ribevej 13, Ødsted,  
7100 Vejle, tlf. 05 86 50 21  
(Formand: Vejle amt)

Gårdejer Peder Nørgaard Larsen, »St. Engeborg«, Ballingvej 5,  
7800 Skive, tlf. 07 52 24 85

Gårdejer Henry Slemming, Hammelevvej 23, Hammelev,  
8500 Grenå, tlf. 06 32 01 99  
(Formand: Århus amt)

Gårdejer Ingrid Houbak, »Gedemaalsgaard«, Sakstrupvej 32, Bjergby,  
9800 Hjørring, tlf. 08 97 10 36

### Kredsformænd, der ikke er medlem af hovedbestyrelsen:

Gårdejer Carl P. Jensen, Vadgård, Vadgårdsvej 25,  
6830 Nr. Nebel, tlf. 05 28 81 14  
(Formand: Ribe amtskreds)

Gårdejer Mads Andersen, Skårupvej 4, Hanning,  
6900 Skjern, tlf. 07 36 20 74  
(Formand: Ringkøbing amt)

Gårdejer A. C. Winther Hansen, »Trillebakkegård«, Grydsted,  
9240 Nibe, tlf. 08 35 16 03.  
(Formand: Himmerlandskreds)

Gårdejer Peter Bentzen, »Torgaardsminde«, Torgaardsvej 15,  
9440 Aabybro, tlf. 08 24 11 87  
(Formand: Nordjyllandskreds)

Nr. 279 udkommer omkring 20. april. Stof til dette nummer skal være hos redaktøren inden den 20. marts.

Eftertryk tilladt med kildeangivelse.

Tryk: ROSTED BOGTRYK/OFFSET. 4200 Slagelse, tlf. 03 54 52 65

# Lån og legater

I 1960 oprettedes Jens og Anna Jensens fond.

Fondens midler bestod da af to mindre gårde i Kisterslev på Nordfyn. Formålet med fonden var, at udlåne penge på lempelige vilkår til unge nystartede landmænd.

Fondens midler var bundet i to gårde, og først da fru Anna Jensen døde, blev gårdene afhændet, og udlånet kunne begynde.

I dag udgør formuen 1.240.000 kr., og selvom vi nu yder låneportioner på 75.000 kr., må vi konstatere, at det ikke rækker langt i de nutidige ejendomsoverdragelser.

På baggrund af denne udvikling, har vi i fondsbestyrelsen, drøftet mulighederne i fonden, og har nu fået landbrugsministeriets godkendelse af at indføje en ny paragraf i vedtægten.

Denne paragraf lyder sådan:

*»Af fondens indtægter kan endvidere ydes støtte i form af legater til yngre landmænds uddannelse«.*

Denne ændring betyder naturligvis ikke, at vi helt stopper udlånet, men vi agter at anvende en del af de årlige renteindtægter til legater.

Vi forestiller os, at legatportionerne skulle være på 5.000 eller 10.000 kr., og meget gerne gives til unge landmænd, der vil til det store udland, som et led i deres uddannelse, men ansøgninger til andre uddannelsesformål, vil selvfølgelig også komme i betragtning.

I forbindelse med uddeling af rejselegater, vil vi bede modtagerne om at berette i skriftlig form om deres oplevelser på rejsen, idet erfaringerne siger os, at det er en fremragende måde at få sine rejseminder gennemgået og vurderet.

Velvidende, at vi nok må skuffe mange af de ansøgninger, der måtte komme, glæder vi os i fondsbestyrelsen over, at vi nu har mulighed for at glæde nogle unge mennesker med en del af fondens afkast.

Vi forventer, at bestyrelsen kan tage stilling til de indkomne ansøgninger i maj/juni måned, således at man kan få besked inden det nye skoleår starter, eller en eventuel rejse påbegyndes.

Ansøgningerne skal tilstilles undertegnede inden udgangen af april måned.

Carl Martin Christensen

## Jens og Anna Jensens fond

udlåner penge til unge landmænds etablering af selvstændigt landbrug, både ved familiehandel og ved køb på det frie marked.

Ansøgninger kan fremsendes løbende, og bliver behandlet på ½ årlige møder. Derudover ydes der nogle legatportioner til unge landmænd under uddannelse á kr. 5.000 eller kr. 10.000.

Pengene kan anvendes til studieophold i udlandet, eller til videregående teoretisk uddannelse i Danmark.

Ansøgninger kan fremsendes hvert år inden udgangen af april, og vil blive behandlet i maj/juni måned.

Henvendelse til:

**Carl Martin Christensen**  
Badstrupvej 39,  
5485 Skamby  
09 85 11 74

# Slægtsgårdsarkivet

Dette nummer af »Slægtsgården« indeholder en række artikler om Slægtsgårdsarkivet, for at orientere om arkivets baggrund, indhold og service.

Slægtsgårdsarkivet er blevet et populært sted for slægts- og lokalhistorikere.

Artiklerne skal bidrage til udbredelsen af kendskabet til Slægtsgårdsarkivet.

OGN

## Arkivarens festdag



Arkivudvalget med den jubilerende arkivar.

Fra venstre: Indgrid Houbak, Hans Peter Madsen, E.-M. Ransy, Meta Larsen og Vagn Mathiasen.

Den 4. januar 1989 fejrede Dansk Slægtsgårdsarkivs arkivar Else-Margrethe Ransy 80 års fødselsdag og kunne samtidig markere sit 10 års jubilæum i foreningen.

Arkivudvalget havde indbudt til reception, så slægt og venner var mødt frem. Arkivudvalget var vært ved frokosten, som afvikledes i Ringsted Landbrugsmuseums velfærdsrum, der ligger i samme etage som arkivet.

Formanden for arkivudvalget - Vagn Mathiasen bød velkommen og overrakte fru Ransy foreningens gave, en check, for hvilken der skulle købes en rejse.

Vagn Mathiasen sagde i sin tale til fødeselaren bl. a., at fru Ransys arbejde på arkivet var til alles tilfredshed og foreningen har ikke bare en medarbejder, men også en nær ven.

Landsformanden Carl Martin Christensen udtrykte taknemmelighed over den indsats, som fru Ransy har ydet i arkivet og takkede på hovedbestyrelsens vegne og så frem til godt samarbejde mange år endnu.

Fødsel- og jubilaren takkede derefter for venlighed og tillid i Slægtsgårdsforeningen, og glædede sig over, at såvel familie, slægtsgårdsforeningsmedlemmer som tidligere kolleger fra Dansk Folkemindesamling var mødt op.

Fru Ransys fødselsdagsreception blev en festlig dag på arkivet, en festdag som alle med glæde kan tænke tilbage på.

OGN

*En foreløbig tak til alle,  
der gjorde den 4. januar  
til en uforglemmelig dag for mig.*

*Hilsen fra  
Else-M. Ransy*

## Årsmødet 1989

I år afholdes årsmødet i dagene 27.-28. maj.

Nordjyllandskredsen står som indbyder og har tilrettelagt et spændende program.

Selve årsmødet samt overnatningen finder sted på Fyrklit Danhotel. Et moderne hotel, der ligger nær Skagerak, så man fra hotellets vinduer har en fin udsigt over havet og til Hirtshals fyr og havn.

Årsmødefesten afholdes i Nordsøcentret i Hirtshals. Her begynder aftenen med et besøg i Nordsøcentrets udstilling med akvarier, derefter samles vi til middagen, der vil bestå af en stor buffet med alt godt og spændende fra havet. Og efter ældgammel skik, slutter et festligt måltid med ost.

Udflugten om søndagen begynder med en tur gennem det stor-slåede landskab mellem Hirtshals og Hjørring. Morgenandagten forrettes i Vrejlev Kirke, en gammel klosterkirke, der har bevarret beliggenheden ved herregården Vrejlev Kloster.

Formiddagen samler sig derefter om besøg på slægtsgården Saxager, og vi får en let anretning på Tylstrup Kro.

Fra Tylstrup kører vi gennem Store Vildmose og ser såvel den opdyrkede som den uopdyrkede mose.

Dagen slutter med besøg på herregården Birkelse.

Her har man Danmarks største gårdsplads. Birkelse er den største herregård nord for Limfjorden, og slægten har været på godset siden 1614.

Årsmødeudflugten byder på såvel natur som kultur og landbrug.

Udførligt program og tilmelding i næste nummer af »Slægtsgården«.

OGN

## Slægtsgårdsrejsen til Holland

Jens P. Petersen, der står for turen til Holland i dagene 17.-21. maj, oplyser at der allerede har meldt sig 30.

Turen er omtalt i nr. 277 side 3.

Prisen er 2710 kr. og ikke som omtalt i artiklen 2240 kr.

Oplysning om turen og tilmelding fås hos Jens P. Petersen, Thyrasvej 7, 4100 Ringsted. 03 61 00 23.

# Slægtsgårdsarkivets historie

Af Vagn Mathiasen

Om morgenen den 9. april 1940 vågnede den danske befolkning ved larm af tyske bombefly og konstaterede ved nedkastede flyveblade, at landet var besat. Dette gav anledning til, at der vakttes en voksende nationalfølelse i det danske folk, og at nu gjaldt det om at værne vor kultur. En del af denne kultur havde sin rod i danske slægtsgårde.

Den 11. februar 1941 begyndte journalist Chr. Damm en artikelserie i Illustreret Familiejournal om danske slægtsgårde.

Journalist Chr. Damm blev ved stiftelsen af »Dansk Slægtsgårdsforening« leder af Slægtsgårdsarkivet, hvilket han var indtil 30. december 1943, hvor der af fire ukendte mænd blev forøvet attentat mod ham. Han blev indlagt på Rigshospitalet, såret af fire skud.

1. november 1944 blev genealog von Antoniewicz antaget som leder af arkivet.

1. januar 1946 flyttede Slægtsgårdsarkivet ind på Det kongelige Bibliotek og samtidig ansattes P. K. Hofmansen, som arkivar på anbefaling af magister Hans Ellekilde.

1. januar 1966 flyttede arkivet til lokaler i »Jordlovsudvalget«, men allerede i oktober 1968 flyttede arkivet igen, og denne gang var der tilbud fra Kulturministeriet om et lokale på Danmarks Biblioteksskole på Amager. Samtidig bevilligede Slægtsgårdsforeningen ca. 3000 kr. til reoler og møbler, 627 kr. til flytning og 1125 kr. til telefon. Arkivar Hofmansen udtrykte glæde over, at han nu kunne få orden i tingene.

1. januar 1972 blev arkivet igen »husvildt«, men foreningens daværende landsformand Chr. R. Christensen fik en aftale med Østifternes Kreditforening om et lokale i Hammerichsgade 14.

Allerede året efter er det galt igen, og arkivet måtte flytte til et mindre lokale i Kreditforeningens bygning H. C. Andersens Boulevard 4.

I juni 1978 fratrådte P. K. Hofmansen som arkivar, og 1. september samme år meddelte fru Ahlstrøm og frk. Korsgaard, at de ønskede at fratræde.

På arkivudvalgsrådet 15. september 1978 blev det vedtaget at ændre foreningens love, således at foreningens bestyrelse til enhver tid er ansvarlig for arkivets bevarelse for fremtiden.

24. januar 1979 antog hovedbestyrelsen fru Else-Margrethe Ransy som arkivar. 23. februar 1980 vedtog man også at ansætte fru Aase Hald og 3. februar 1983 indledtes et samarbejde med stud. mag. Bo Johansen om udarbejdelse af slægts- og gårdundersøgelser.

Det har med tiden vist sig, at disse tre valg har været til gensidig gavn og glæde.

26. september 1984 modtog vi brev fra Kreditforeningen om opsigelse af lejemålet fra 31. marts 1985.

En henvendelse til Ringsted Landbrugsmuseum på »Klostergården« i Ringsted førte til, at arkivudvalget og arkivar blev inviteret til forhandling og besøg på Museet.

Fra Landbrugsmuseet deltog formanden Jens Krabbe og museumsinspektør Anette Hoff.

Vi var enige om, at både museum og arkiv ville have fordel af et samarbejde og aftalte, at Slægtsgårdsarkivet fik 60 m<sup>2</sup> lokale i Klostergården.

Da lokalerne først skulle indrettes, måtte arkivet 31. marts 1985 flyttes til et kælderlokale på Solgård ved Fredensborg, og her stod det opmagasinert indtil april 1986, hvor vi flyttede ind i de nye lokaler og fik endelig efter 45 års omflakken en værdig ramme om Slægtsgårdsarkivet.

Vi har siden indflytningen i Klostergården haft et godt samarbejde med personalet i Landbrugsmuseet.

Når et nyt medlem optages i Dansk Slægtsgårdsforening modtager dette et skema, som skal udfyldes med oplysninger om gården og dens slægt. Dette skema arkiveres i Slægtsgårdsarkivet. Herefter udfører arkivaren en folketællingsundersøgelse som sendes til det nye medlem.

Vil man vide mere om gården og dens beboere også længere tilbage i tiden, påtager Slægtsgårdsarkivet sig sådanne opgaver, som afsluttes med udfærdigelsen af et Slægtsgårdsdiplom.

Denne forskning i slægts- og gårdhistorie er af meget stor kulturel betydning – både for foreningen og dens medlemmer.

Vagn Mathiasen

## Slægtsgårdsarkivets indhold

Af arkivar Else-Margrethe Ransy

Dansk Slægtsgårdsforenings arkiv i Ringsted består for størstedelen af materiale om danske slægtsgårde, ordnet topografisk i papkapsler. Det vil sige, at Danmark er inddelt i numre, således at hvert amt, herred, sogn og hver by har sit eget nummer. Vi regner stadig med den gamle amtsinddeling, så vi f. eks. har Præstø Amt og Maribo Amt, modsat det nuværende Storstrøms Amt.

Når et medlem indmelder sig i foreningen, får vedkommende et skema, hvorpå man nedskriver så mange oplysninger som muligt, om personerne på den gård, man vil have folketællingsundersøgelse for. Det er derpå arkivarens opgave at finde flest mulige oplysninger i folketællingslister og kirkebøger. Disse oplysninger sendes til det pågældende medlem, og arkivet beholder kopien deraf til opbevaring. Udsklip og billeder lægges også i disse kapsler.

Der er en tilsvarende topografisk samling i folioformat, hvor der findes mere dybtgående oplysninger, som f. eks. om skøde- og fæsteforhold, tilhørsforhold til herregårde o. a.

Til denne »store« samling hører også kopier af diplomer, som medlemmerne kan få, med fortegnelse af samtlige ejere af gårdene.

Arkivets bibliotek rummer håndbøger (f. eks. Trap's Danmark), en rent topografisk samling, en biografisk samling og en samling om arkivmæssige forhold.

Endelig har arkivet en stor samling af privatpapirer, der er foræret til eller deponeret hos os.

### Lars Andersens samling:

Fhv. lærer i Høve, Lars Andersen (1873-1935), har samlet avisudklip, foreningsprotokoller, optegnelsesbøger fra beboere i

Odsherred, gårdshistorie, stamtavler, matrikellister (bl. a. fra 1662 og 1686 i Asnæs), optegnelser vedr. krigene 1807, 1848-51 og 1864, digte, fotos, og en stor samling folkeminder. – Samlingen er deponeret i arkivet.

### **Peter Fabers samling:**

Forfatteren Peter Faber (1810-77) har samlet slægtshistoriske og selvbiografiske oplysninger.

### **Hass-slægtens samling:**

Kontorchef Poul Aage Hass (død 1974) udarbejdede denne samling, hans enke, fru Olga Hass, skænkede samlingen til arkivet 1976. Optegnelser om familierne Hass, Gjellerup, den bornholmske familie Jespersen, slægterne Wittendorf, Boring, Nobel. – Urtekræmmer i København J. C. Levring Jensens fotoalbum.

### **Martin Hemmingsens arkiv:**

Landbrugskandidat Martin Hemmingsen (1904-1960) samlede især materiale om Møn, avisudklip, landsby- og personalhistorie, en stor del fra 1600-tallet. Desuden gårdshistorie fra Holbæk og Maribo Amter, topografiske samlinger (800 sedler) vedr. København, Fredriksborg, Holbæk, Præstø og Sorø Amt.

### **Frk. Henriksens samling:**

Frk. Karen K. Henriksen (f. 1880), telefonistinde.

Papirer vedr. Povel Rasmussen i Fladså, bogen: Henrik Enevoldsen.

### **Laur. Larsens samling:**

Tømrer Laur. Larsen (1880-1956) samlede optegnelser til Asnæs' og omliggende sognes historie: Breve, slægtsoversigter, embedsbøger vedr. Asnæs og Høve skoler, udskrift af kirkebøger, opsats vedr. Ods Herreds postvæsen. Samlingen er skænket af Laur. Larsens enke.

### **Nybjerg samlingen:**

Revisor I. Jensen Nybjerg (f. 1886) samlede arkivalier om slægten fra »Nordgården«, kladder til anetavler, udskrift af kirkebøger i Ods Herred.

### **J. P. Pedersens samling:**

Fhv. portør Jens P. Pedersen (1880-1953) har samlet bidrag til oplysning om retstilstanden og fæsteforholdene på Adellersborg gods, skrifter og kort vedr. Holbæk Amt, slægtsbøger, billeder, folkeminder, topografi. Deponeret i arkivet.

### **Frk. Teschs samlinger:**

Organist frk. Ebba Tesch (1874-1964). Samlingen rummer pastor Th. Tesch's papirer, melodier af Ebba Tesch, sange, fotoalbum, avisudklip, ordsprog, breve og bøger, oversigt over Saltensslægten.

# Den gårdshistoriske undersøgelse

*Af Bo Johansen, Slægtsgårdsarkivet*

Som regel er man i stand til at føre en almindelig gårds historie 3-400 år tilbage i tiden. Slægtsgårdsarkivet påtager sig at udarbejde gårdshistoriske undersøgelser, hvor hovedsigtet er at beskrive gårdens udvikling som landbrugsbedrift. Undersøgelsen er bygget op omkring følgende hovedpunkter:

- 1) En indledning bl. a. med oplysninger om stednavnets historie og betydning; hvilke godser, der har ejet gården; områdets retslige og administrative tilhørsforhold gennem tiderne m.m.
- 2) Gårdens ejere og fæstere med deres data.
- 3) Gårdens bygninger, besætning og jordtilliggende.
- 4) Gårdens økonomiske forhold: Fæsteafgifter, hoveri, skatter, salgspriser, skifter m.m.
- 5) Uddrag/afskrifter af dokumenter vedr. gården: Fæstebreve, skøder, skifter, aftægtskontrakter o. lign.

6) Kort og planer over gården og landsbyen (efter ca. 1800).

7) Statistisk materiale: Især landbrugstællingerne 1861, 1866, 1871, 1876 og 1881 med oplysninger om kreaturforhold og anvendelsen af det dyrkede areal.

Disse oplysninger, baseret på studier i Rigsarkivet og Landsarkiverne, bliver sat ind i en landbrugs- og lokalhistorisk sammenhæng, hvor det bl. a. søges klarlagt, hvordan gården klarede sig gennem de skiftende konjunkturer og krige, hvor stort produktionsresultatet var til skiftende tider, hvordan gårdens forhold var omkring landboreformerne og hvordan disse gennemførtes i det pågældende område. Endelig søges gårdens historie ført helt op til idag gennem et samarbejde med gårdens nuværende beboere. Det hele bliver skrevet sammen til en gårdshistorie på ca. 30 maskinskrevne A4-sider.

Pris aftales efter omfang, vejl. ca. 6000 kr.

## Slægtsgårdsdiplomet

Slægtsgårdsarkivet udfærdiger slægtsgårdsdiplomer til indramning (50,3 × 37,5), der viser, hvormange generationer gården har været i slægtens eje; i det omfang, der er plads på diplommet, medtages beboernes data. Diplomet udfærdiges på grundlag af undersøgelser foretaget af Slægtsgårdsarkivet eller materiale afleveret af diplomansøgeren, dog kontrolleret af arkivet.

Pris: 150 kr. + undersøgelse/kontrol (vejl. 850 kr.).

Slægtsgårdsarkivet er behjælpeligt med råd og vejledning til lokal- og slægtshistoriske undersøgelser.

## Slægtsgårdsarkivets priser

Folketællingsundersøgelse . . . . .	kr. 60
Slægtsgårdsdiplom . . . . .	kr. 150
Undersøgelse til diplom – efter aftale . . .	vejl. kr. 400
Gårdhistorisk undersøgelse – efter aftale . . .	kr. 6000

# Fra arkivets arbejde

## Jonstrupgård

## Udfærdigede diplomer

Lise og Jørgen Due  
»Enhøj«  
matr. nr. 9 a Mandrup by, Skibby sogn.  
I slægtens besiddelse siden 1828.

*Matr. nr. 1 m.fl. Jonstrupgård, Østed sogn.*

### Gårdhistorisk undersøgelse. 35 sider.

Jonstrupgårds historie kan følges helt tilbage til 1268, idet gården frem til 1600-tallet hørte under kirkelige institutioner, hvis arkiver er godt bevarede.

Jonstrupgård nævnes første gang i et skøde fra 1268, hvor den købtes af Skt. Agnetes Kloster i Roskilde. Den første fæster, hvis navn kendes, er Mikkel Lang omkring 1360. I slutningen af 1300-tallet ejedes gården af forskellige munke, indtil den i 1399 erhvervedes af den ærværdige borger i Roskilde Hennekin Gynsellønsen Mule. Efter hans død 1437 havde hans enke den i 6 år, hvorefter den overgik til Skt. Katharines alter i Roskilde, d.v.s. at dens afgifter betalte for afholdelsen af messer ved alteret.

Efter reformationen 1536 blev klostergodset lagt under kronen og indtægterne herfra gik hovedsagelig til aflønning af offentligt ansatte. For Jonstrupgårds vedkommende var landgilden 3/4 td. smør årligt. 1681 blev gården solgt til Gjeddesdal, der lå over 20 km væk, og fortsatte som almindelig fæstegård endnu ca. 25 år. Den blev derefter nedlagt og jorderne brugt af godset til kreaturgræsning, passet af nogle husmænd og mejersker.

Jonstrupgård var en såkaldt enestegård, d.v.s. den lå ikke i nogen landsby, hvilket er usædvanligt i Østdanmark. Den havde dog ligesom landsbygårde sine jorder inddelt i lange agerstrimler, nemlig ialt 76 med et samlet areal på 22,8 tdl. i 1688.

Endnu i 1794 brugtes gården til græsning, men i 1801 var det atter en almindelig fæstegård under Gjeddesdal. Landgilden svarede nu udelukkende i penge, nemlig 80 rdl. Samtidig skulle fæsteren årligt grave 100 favne grøfter om markerne. I 1822 forandredes landgilden til 20 rbdl., 7 tdr. byg, 1 gås, 4 høns og 80 æg. Gården havde 4 længer, der i 1854 omfattede: stuehus på 14 fag, hestestald og lade 13 fag, karlekamre, fårehus og lade 16 fag og stald 12 fag. Gården brændte efter et lynnedslag 17. april 1910, og genopførtes 1910-12.

Kreaturbesætningen blev i 1683 opgivet til: 4 heste, 4 køer, 2 ungnød, 8 får og 6 svin. I 1871 var der: 8 heste, 1 føl, 1 tyr, 12 køer, 5 ungnød, 12 får, 1 orne og 5 svin.

Den første på Jonstrupgård i den nuværende slægt var Peder Nielsen (1788-1861), der overtog fæstet i 1815. I 1858 blev den overtaget af sønnen Anders Pedersen (1816-91), der frikøbte den fra Gjeddesdal i 1874. Han solgte allerede 1877 til sin svigersøn Lars Jensen (1845-1911). Efter hans død overtog hans datter Johanne Boline (1881-1957) og svigersøn Lars Peter Jensen (1878-1947) gården, der 1947 overgik til endnu en datter og svigersøn, nemlig Ragnhild (f. 1915) og Børge Seierskilde (1905-53). Den nuværende unge generation på Jonstrupgård, Susanne Seierskilde (f. 1950) og Gert Pedersen (f. 1952) er således 6. generation.

Gårdens tilliggende idag er 97 ha skov og 47 ha ager. □



*Denis Normann /89*

*Jonstrupgårdens bygninger er opført efter brand i 1910.*

*Idag er Jonstrupgården hjemsted for Midtsjællands Rideklub, og man tilbyder opstaldning af heste.*

## KRONIK

# Landbrugets strukturudvikling. 1760-1810

*Bo Johansen, Slægtsgårdsarkivet, bringer her et sammendrag af sin prisopgave, der tildeltes Københavns Universitets sølvmedalje i 1988. Den bliver i løbet af året udgivet i bogform af Landbohistorisk Selskab.*

Året 1988 stod i stavnsbåndsjubilæets tegn, og landboreformerne pristest som det, der vendte udviklingen bort fra et sløvt, tilbagestående landbrug til et dynamisk, fremadstræbende. I virkeligheden er det ikke noget vi ved, det er noget vi tror – eller måske snarere håber, for det er jo sådan en god historie. Vores viden om hvornår udviklingen i landbruget vendte og hvorfor er meget begrænset. Det var for at få et materiale, der kunne bidrage til oplysning herom, at Københavns Universitet i 1987 udskrev et prisspørgsmål om landbrugets strukturudvikling 1760-1810. Det følgende er en sammenfatning af min besvarelse heraf.

Som undersøgelsesområde forekom Falster naturlig: dels havde kronen siden begyndelsen af 1600-tallet ejet næsten al jord her, og administrationen var således foregået relativt ens i et længere åremål forud; dels blev øen 1766 solgt, det meste til fæstegodser, men en del også til selveje, hvilket gør det muligt at sammenligne udviklingen blandt fæstere og selvejere. Jeg udvalgte et område bestående af 5 godsområder (figur 1), hvor der i 1807 lå 443 gårde og huse. Områdets areal er 167 km<sup>2</sup> og der boede i 1801 5462 mennesker, hvoraf 5224 var ved landbruget.

Kildematerialet udgøres af kirkebøger og folketællingslister til befolkningsudviklingen; til det øvrige en computeranalyse af 917 skifter fra gård- og husmænd, hvis aktivposter især er fundet pålidelige.

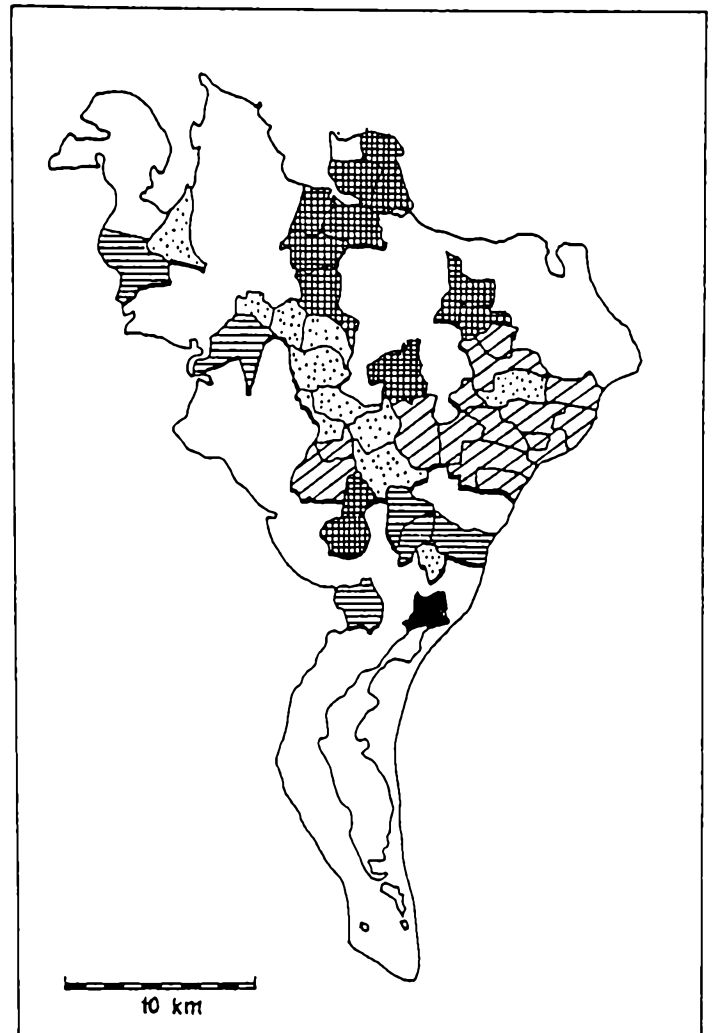
## Befolkningsudvikling og ejendomsstruktur

Udviklingen i befolkningstallet (figur 2) viser samme tendens, som kendes fra det øvrige Danmark: et nogenlunde uændret antal fødte og et dødstal, der viser faldende tendens fra 1750'erne med forstærket effekt efter ca. 1780. Denne udvikling betød to ting:

1. Fødselsoverskuddet blev stadig større efter ca. 1760.
2. De der sad som gård- og husmænd levede også længere; gennemsnitsalderen for gårdmænd steg 1787-1801 fra 42 til 46 år. Disse omstændigheder medførte, at det blev stadig sværere at indlemme det voksende antal unge i den bestående ejendomsstruktur. Problemet blev åbenbart fra omkring 1790. Der var flere måder at løse det på:

- de overskydende unge kunne afvandre fra området
- gårdene kunne udparcelleres til mindre og måske urentable brugsenheder
- huse kunne oprettes, hovedsagelig ved at tage jord fra gårdene
- børn kunne blive længere hjemme og tjenestefolk blive ældre før de stiftede familie
- flere kunne optages i inderstegruppen, d.v.s. bo til leje i gårde eller huse.

I undersøgelsesområdet forsøgte alle løsningsmåderne: Der er givet foregået en afvandring, hovedsagelig til byerne, selvom størrelsen ikke kendes; en del gårde blev udparcelleret, især hos selvejere, hvor de stigende jordpriser stimulerede denne udvikling; hustallet steg 83% fra 1789 til 1807, på fæstegodserne fik de fleste 3 tdl. jord, mens næsten alle på selvejerområderne var jordløse; endelig blev børnene længere hjemme: 1787 var 6% af de hjemmenværende børn over 30 år, i 1801 14%; og gruppen af inderster fordobledes 1787-1801.



	1790-94
	1795-99
	1800-04
	1805-09
	1810-

Figur 1. Undersøgelsesområdet på Falster. Skraveringen angiver udskiftningsstartspunktet.

Regeringen så positivt på en forøgelse af befolkningen; det skaffede mere og billigere arbejdskraft til landbruget. Man ville derfor gerne skabe rammerne for, at denne udvikling kunne fortsætte. Det skete først og fremmest gennem udskiftningslovgivningen, der søgte at få oprettet huse, der dog skulle have et så ringe jordtilliggende, at en væsentlig del af indkomsten måtte komme fra arbejde på gårdene. Det afspejles i udviklingen af antallet af gårde og huse i området (tabel 1).



Tabel 1. Antallet af gårde og huse.

	gårde	huse
1766	445	234
1778	443	-
1789	451	283
1807	443	517

Stigningen i gårdtallet 1789 skyldes især udparcelleringer hos selvejerne. 1789-1807 nedlagdes 15 gårde på fæstegodset for at skabe plads til husoprettelser, samtidig udparcelleredes yderligere 7 selvejergårde.

### Produktion og formue

Tabel 2. Kreaturer pr. td. htk.

	heste		køer		svin		får	
	F	S	F	S	F	S	F	S
1760-69	1.17	0.94	0.40	0.14	0.69	0.62	1.03	0.97
1770-79	1.36	1.24	0.35	0.50	0.61	0.73	1.15	1.40
1780-89	1.25	1.25	0.46	0.54	0.66	0.73	1.11	1.31
1790-99	1.28	1.17	0.53	0.52	0.53	0.48	1.01	1.44
1800-09	1.18	1.13	0.51	0.56	0.21	0.42	0.87	1.13

Anm.: F = fæstere S = selvejere

Vi skal et stykke op i 1800-tallet før vi med rimelig sikkerhed kan udtale os om størrelsen af den animalske produktion; vi må derfor nøjes med at behandle selve kreaturbestanden, hvis vigtigste bestanddele fremgår af tabel 2.

Hestebestanden var størst 1770-99 og større hos fæsterne end hos selvejerne, rimeligvis p.g.a. det ekstra hoveriet krævede. Den tydelige nedgang i den sidste periode kan hænge sammen med flere forhold: bedre dyr; mindre hoveri; mindre kørsel p.g.a. udskiftningen og bedre redskaber. Kobestanden afspejler den kvægpest, der hærgede på Falster 1763.

Tabel 3. Udsæd pr. td. htk. Fæstere.

	mængde		areal	
	tdr.	tdl.	tdr.	tdl.
1760-69	2.30	1.97		
1770-79	2.72	2.33		
1780-89	3.17	2.81		
1790-99	3.24	2.78		
1800-09	3.30	2.92		

I tabel 3 ses en tydelig stigning i udsæden fra 1760'erne til 1780'erne med efterfølgende stagnation. Det fald i dødeligheden, der udviklede sig fra 1750'erne, kan kun have sin årsag i bedre ernæring, hvilket stemmer godt overens med udviklingen i udsæden. Når fødselsoverskuddet blev stadig større fra 1780'erne uden at udsæden steg tilsvarende, kunne en forklaring være, at foldudbyttet begyndte at stige fra dette tidspunkt.

Tabel 4. Fordeling af nettoaktiver pr. td. htk. Faste priser.

	bohøve		redskaber		kreaturer		ialt	
	F	S	F	S	F	S	F	S
1760-69	7.12	4.31	1.84	1.25	10.38	7.67	19.34	13.23
1770-79	7.94	9.40	2.00	2.49	11.37	12.92	21.31	24.81
1780-89	8.63	9.80	2.61	2.48	11.31	11.56	22.56	23.84
1790-99	7.76	13.03	2.98	3.09	12.84	12.45	23.58	28.57
1800-09	8.51	15.10	2.71	3.23	11.90	13.05	23.12	31.38

Perioden kendetegnes af en gennemgående jævn stigning i gårdenes rørlige kapital (nettoaktiver), jvf. tabel 4. Mest påfaldende er stigningen i værdien af selvejernes indbo - fra 32% til 48% af deres samlede nettoaktiver. Desuden bemærkes, at selvejernes samlede nettoaktiver lå over fæsterens fra 1770; i den sidste periode endog betydeligt.



Figur 2. Fødte og døde

### Udskiftningens betydning

Udskiftningen var den af landboreformerne, der forårsagede de største ændringer for landbruget, idet den dels individualiserede dyrkningen, dels rationaliserede den. Udskiftningen foregik i området 1791-1815 (jvf. figur 1). Spørgsmålet om, hvor hurtigt synlige ændringer fremkom, kan tildels besvares gennem mit materiale, ved for de to sidste tiårsgrupper at inddelle dem efter, hvor længe gårdene havde været udskiftede.

I kreaturbestanden viste der sig kun ringe forskel mellem de udskiftede og de udskiftede gårde; bortset fra at selvejernes hestebestand faldt betydeligt jo længere de havde været udskiftet, formentlig p.g.a. de kortere afstande. For udsædens vedkommende fik udskiftningen først synlig effekt efter ca. 10 års forløb, hvor udsædsmængden steg ca. 20% i forhold til de udskiftede; en øget udsæd måtte komme fra de tidligere uopdyrkede arealer, der ved udskiftningen faldt indenfor den enkelte gårds lod, og der gik en del år, før disse gennem jordforbedringer var egnede til besåning. Fæstegårdmændene blev ikke, indtil 1810, rigere af at være udskiftede, snarere tværtimod; selvejerne gjorde imidlertid. Forklaringen kan være at disse havde bedre muligheder end fæsterne for at finansiere udgifter til hegning og jordforbedringer, der var forudsætninger for at opnå gunstige resultater af udskiftningen.

### Konklusion

Tabel 5. Indextal for udviklingen.

	befolkning antal	nettoaktiver		bruttoaktiver		byggningskapacitet areal	udsæd	
		F	S	F	S		mængde F	areal F
1760-69	100	100	100	100	100	100	100	100
1770-79	102	110	188	114	118	112	118	118
1780-89	109	117	180	115	117	111	138	143
1790-99	116	122	216	122	126	113	141	141
1800-09	133	120	237	138	133	116	144	148

I tabel 5 er de væsentligste resultater af min undersøgelse udtrykt i indextal, hvor 1760-69 er sat lig 100. Hovedindtrykket er en støt fremgang perioden igennem. Det må her bemærkes, at der ikke gennemførtes egentlige reformer i området før fra 1790'erne.

Tallene synes således at vise, at det var bondestanden selv, der ændrede udviklingen fra 1760'erne - eller måske før - og ikke reformerne; disse var imidlertid nødvendige for at kanalisere befolkningsoverskuddet tilfredsstillende ud i ejendomsstrukturen og for at skabe de fysiske rammer for en fortsat vækst.

# Bligård

Bligård - matr. nr. 6 a m. fl. af Oddense, Salling.

*Gårdejer Jens Bligaard, mangeårigt medlem af Dansk Slægtsgårdsforening, kredsformand og hovedbestyrelsesmedlem, fortæller om sin gård og slægten.*

*Bligård fotograferet i 1887, da slægten havde haft gården i 100 år. Dengang skulle der altid være mennesker og dyr på billederne.*

*Manden midt i billedet er den daværende ejer Jens Bligaard. Yderst til venstre med hesten står sønnen Christian Bligaard og ved hesten til højre broderen Iver Bligaard, senere ejer af gården.*



Bligård nævnes første gang i 1514, da en væbner Sten solgte den til en Viborg bisp, vist nok Kaas.

Min stamfader Peder Simonsen fra Tastum i Kobberup sogn, fik fæstebrev på gården 2. juni 1787 af prokurator Peder Lund på Skivehus. Denne P. Lund kaldtes den onde herremand, for han smed den daværende fæster Henrik Sørensen ud fra Bligård, fordi han skyldte for sædekorn, skatter og landgilde, vist nok en ublid behandling!

Bligård er et gammelt bosted, for der er fundet en grav fra brændegravsfolket, fra den gang de lagde de døde i jorden indpakket i humusjord.

Der er på marken fundet mange flinteøkser, flintesegle eller skraber, som de også kaldes og en enkelt flintemejsel.

Et gammelt bosted, hvis stensætning er pløjet frem, samt en stenkværn, hvormed de med håndkraft gruttede kornet til deres brød, er fundet på gården.

Under stuehuset fandtes ved nedlægning af centralvarmeresterne af et åbent ildsted, bestående af et stort redeformet stenlag af store flade granitsten, ca. 140 cm bred, hvorimellem der var meget træaske og skår af jydepotter.

Alle Bligårds marker har navne, som er bevaret og nedskrevet på kortet.

Gårdens størrelse har altid været på ca. 60 tdr. land.

Bligård kom i slægtens eje den 2. juni 1787, da Peder Simonsen overtog fæstet på gården.

Peder Simonsen var født i Tastum, Kobberup sogn den 22. april 1759, søn af gårdmand Simon Pedersen og hustru Bodil Pedersdatter.

Ved skøde af 19. juni 1793 fra justitsråd Christian Lange til Eskjær og Skivehus blev Peder Simonsen ejer af gården samt et hus i Oddense.

Peder Simonsen var i 1789 blevet gift med Maren Iversdatter fra Harre. Efter mandens død i 1812 sad hun med gården til 1824, og hun døde i 1846 som aftægtskone på gården.

Anden generation på Bligård begyndte, da sønnen Iver Pedersen i 1824 overtog gården efter moderen. Hans kone hed Maren Christensdatter (Skov), og hun var også fra Harre.

Ivar Pedersen døde i 1863 og efter syv år overgik gården til tredje generation.

Maren Christensdatter (Skov) døde i 1872.

Tredje generation fik tilladelse til at føre gårdens navn som slægtsnavn.

Jens Christian Iversen (Bligaard) var født i 1845 og gift med Mariane Pedersen fra Jebjerg i 1873. Allerede i 1870 havde Jens Christian Iversen overtaget gården fra moderen.

Ved kongelig bevilling af 10. januar 1905 fik han tilladelse til at føre slægtsnavnet Bligaard.

Han døde i 1916 og enken i 1928.

Fjerde generation overtog Bligård i 1903, det var Iver Iversen Bligaard, født den 19. marts 1876 og gift 5. oktober 1905 med Ane Margrethe Andersen Bundgaard fra Bysted i Nautrup sogn.

Iver Bligaard tilkøbte 8 større og mindre parceller til gården, som derved fik sit nuværende areal.

Hustruen døde i 1948 og Iver Bligaard døde i 1951.

Femte og nuværende generation er Agnes og Jens Iversen Bligaard.

Jens Bligaard købte hjemmet 21. marts 1936 og 27. marts samme år blev han gift med Agnes f. Jeppesen fra Overskov i Lovns sogn.

I dag bor Agnes og Jens Bligaard på slægtsgården, der drives med forpagter.

Jens Bligaard har været kredsformand for Dansk Slægtsgårdsforening i Viborg Amt og medlem af Slægtsgårdsforeningens hovedbestyrelse. Jens Bligaards formandstid i Viborg-kredsen var en dynamisk tid, med stor medlemsfremgang. Ved årsmødet i 1988 i Hillerød hyldede forsamlingen Agnes og Jens Bligaard som 40-års jubilarer ved foreningens årsmøder.

# NYT fra kredsene

## Ribe Amtskreds

**Generalforsamling** afholdes på Ladelund Landbrugsskole tirsdag den 21. februar kl. 20.00 med sædvanlig dagsorden.

Fælles kaffebord.

Derefter foredrag ved forstander Schröder om landbrugets fremtid.

Vi vil gerne se så mange medlemmer som muligt, derfor reserver aftenen og tag gode venner og naboer samt andre interesserede med.

*Bestyrelsen*

**Sommerens gårdbesøg** bliver på »Sædding Storgaard« hos Klara og Aksel Mouridsen i Nr. Nebel – torsdag den 8. juni kl. 19.00.

Senere kaffe på Lønne Højskole med foredrag af forstander Poul Erik Søe.

Notér datoen, nærmere program følger.

*CPJ*

## Haderslevkredsen

Kredsen indbyder til generalforsamling på Skrydstrup forsamlingsgård torsdag den 2. marts 1989 kl. 14.00.

Landsformanden Carl Martin Christensen vil orientere fra hovedbestyrelsen.

Eftermiddagen afsluttes med foredrag af fhv. højskolelærer Peter Holst, Rødding, med emnet: Træk af Sønderjyllands historie gennem 200 år.

*Elise Jensen*

## Vestsjællandskredsen

Mandag den 23. januar stiftedes Dansk Slægtsgårdsforenings nye kreds i Vestsjælland. Efter et halvt års tilløb kronedes anstrengelserne med succes.

Kredsens vedtægter fulgte de standardvedtægter, som årsmødet i 1987 vedtog og til bestyrelsen valgtes:

Gårdejer Orla Jensen, Sjællands Odde; borgmester, gårdejer Christian Nielsen, Tølløse; gårdejer Jørgen Kofoed, Ugerløse; gårdejer Peter Petersen, Starreklinde; gårdejer Arne Høllind, Gierslev; gårdejer Holger Jensen, Årslev og Kaj Nielsen, Ormslev. Den 6. februar afholder den nye kredsbestyrelse konstituerende møde og planlægger sine første aktiviteter.

*OGN*

## Sjælland-Syd

Kredsen afholder ordinær generalforsamling lørdag den 11. februar i Bårse forsamlingshus.

Efter generalforsamlingen fortæller foreningens redaktør om livet i landsbyen gennem 300 år.

## Vejle amt

Kredsen afholdt møde den 12. januar, hvor landsformanden talte om Slægtsgårdsforeningen nu og i fremtiden.

Efter kaffen vises filmen »Fra Vejle til København« optaget 1988 i forbindelse med landboreformjubilæumsoptøget.

# Havetid

*Ny særudstilling på Ringsted Landbrugsmuseum*

– *Havetid – en udstilling om havens kulturhistorie og vore forskellige havetyper.*

*2. februar til 14. marts – mandag-torsdag 11-16, fredag 11-15, lørdag lukket, søndag 13-16.*

Mere end halvdelen af Danmarks befolkning har en større eller mindre have, og der findes et utal af haveredskaber, havebøger og havetilbud m.v. Alligevel har man aldrig beskæftiget sig med havens kulturhistorie, og ikke nøjere undersøgt, hvorfor og hvordan udnyttelsen af haven har skiftet med tiden.

Hvem tænker i dag over, at man først i 1920'erne begyndte at tage solbad, – og da kun kunne gøre det, når man var sikker på, at der ikke var tilskuere i nærheden? Og at en have for 200 år siden kun bestod af lidt grønkål, et par æbletræer og måske en meget lille blomsterhave? Eller at f. eks. en så almindelig plante som tomaten først er blevet almindelig i haverne i nyeste tid?

Udstillingen viser, at der i havekulturen kan iagttages to normretninger: borgerskabets romantiske have, hvor man ønskede at opholde sig i haven sammen med gæster, og hvor mange forskellige indtryk var væsentlige, – og bondehaven, hvor haven i slutningen af 1800-tallet ikke kunne blive stor nok, – og der var tjenestepiger til at skuffe og rive de lange havegange, – og hvor man ikke opholdt sig meget i haven, men gerne viste den frem. I

borgerskabets have var en vis mængde ukrudt – og vildtvokning »tilladt«, mens ukrudtet i landhaverne var fjende nr. 1.

Disse to forskellige opfattelser kan man møde den dag i dag, omend i mere modificeret form. Hvem kender ikke til de evindelige diskussioner i grundejerforeninger om, hvorledes fortove og hække skal holdes?

Forskellige temaer tages op i udstillingen – der er en vandrestilling fra Langelands Museum – og følges gennem tid: først og fremmest havens udvikling, dernæst de to forskellige normretninger indenfor dansk havekultur, de forskellige former for nytte man har draget af haven, børn og deres forhold til haven, og selve arbejdet. En spændende samling af ældre haveredskaber er der bl. a. at kikke på. Vi præsenterer nyttehaven – hvor kartofler og løg allerede titter op af jorden – borgerskabets have, kolonihaven, børnehaven og den dragende hængeskøjle mellem to træer!

*Kirsten Bøge Henriksen*

Hans Nørgaard:

## »Da Ajs kjoꝛ te Rajs«

*En foꝛtælling om bondeslægten Brøndum – »Øster-Peder« – Nørgaard i Ålum og Hammershøj. 1988.*

Slægtshistorien »Da Ajs kjoꝛ til Rajs« er trods den jyske titel skrevet af en fynbo, men familieskabet til det jyske er ægte nok.

Bogen er historien om en bondeslægt, der gennem 5 generationer fra 1727 til 1875 fæstede og senere ejede Haldagergård i Ålum sogn. Den sidste ejer – Anders Jensen købte den mindre og ringere gård Lundgård i Hammershøj, hvor slægten var i 3 generationer indtil 1988, da Astrid og Johannes Nørgaard solgte gården.

Foruden den meget grundige gennemgang af slægten, såvel sidegrene som indgiftede familieforhold, indeholder bogen et stort landbohistorisk stof. Den er en god kilde til belysning af forholdene på Randerseggen omkring århundredskiftet, for netop denne tid belyses af mange interessante citater og erindringer.

For den der vil skrive sin slægtskrønike kan det anbefales at læse Hans Nørgaards slægtsbog »Da Ajs kjoꝛ til Rajs«.

Bogen er ikke i boghandlen, men købes ved direkte henvendelse til forfatteren: Hans Nørgaard, »Skovgaard«, Egebjergvej 33, Egebjerg, 5771 Stenstrup. Tlf. 03 26 13 41.

OGN



*Ane Marie Nielsen (1848-2935) Hans Nørgaards oldemoder, som var kone på Haldagergård 1870-1875 og på Lundgård 1875-1905.*

## Dødsfald



Den 20. december 1988 døde Hans Skau efter kort tids svær sygdom. Han blev kun 52 år.

Hans Skau var født på Nygård i Øster Lindet, som ældste søn af Slægtsgårdsforeningens tidligere næstformand Jens Skau, og det var naturligt, at det var den ældste søn, der skulle overtage faderens fødehjem, Skovgård i Hammelev, efter farfaderen.

Hans Skau har i mange år været et aktivt medlem af Dansk Slægtsgårdsforening. Han var i en årrække formand for Haderslev Amtskreds, og har i de sidste 5 år været medlem af hovedbestyrelsen. Hans Skau havde en lang række tillidsposter i landbrugets organisationer, og i landsdelens foreningsliv.

Med Hans Skau's død har vi i Slægtsgårdsforeningen mistet en trofast støtte, der med vanlig indsigt og energi tog del i det arbejde, der bærer Dansk Slægtsgårdsforening.

Hans sønderjyske stædighed fornægtede sig aldrig, men han var altid åben for andres synspunkter, og derfor en central person i vor forening.

Vi vil savne ham i vor midte, men vi ved at savnet er langt større på Skovgård hos fru Lisbet og de 5 børn, som nu har en stor opgave i at videreføre det arbejde, som Hans i en alt for tidlig alder blev revet bort fra.

Æret være Hans Skau's minde.

*Carl Martin Christensen*

## Hans J. Staugaard

I efteråret døde fhv. gdr. Hans J. Staugaard, Felsted Mark, 77 år gammel. Hermed mistede Slægtsgårdsforeningen for det sydlige Sønderjylland en af sine trofaste støtter og mangeårigt bestyrelsesmedlem.

I 1938 overtog han Søndergaard i Tumbøl og sammen med hustruen Cecilie drev han denne gård frem til et mønsterlandbrug. Både denne gård samt fødehjemmet på Felsted Mark er forlængst overdraget til to sønner.

Hans Staugaard var også udadvendt og deltog stærkt i såvel forenings- som samfundsliv, og jeg mindes aldrig, at han nogensinde svigtede ved Slægtsgårdsforeningens bestyrelsesmøder og forskellige arrangementer, og desuden deltog han sammen med hustruen hvert eneste år i foreningens årsmøder gennem mere end et kvart århundreder.

Æret være Hans Stausgaards minde.

*Torp Friis Møller*

## Gunnar Kloppenborg Skrumsager

I efteråret døde Gunnar Kloppenborg Skrumsager, Bejstrupgård, Københoved ved Rødding.

Dansk Slægtsgårdsforening mistede derved en af sine mangeårige og trofaste medlemmer, og dansk landbrug har mistet en stout personlighed, der sammen med fru Harriet gæstfrit bød velkommen til mange landboforeningsmedlemmer på udflugt, men også til talrige hold elever fra de sydjyske landbrugsskoler, der på Bejstrupgård så virkeligt veldrevet landbrug og sortbrogget kvæghold i topklasse.

*Peter Møller Frifelt*

# Velkommen til nye medlemmer:

Gårdejere  
Grethe og Hermod Andersen  
Bybjerggaard  
Næsbykovvej 11  
4200 Slagelse

Gårdejere  
Valborg og Helge Nielsen  
Borregaard  
Kulbyvej 18  
4270 Høng

Gårdejer, statsaut. revisor  
Jens Christian Nielsen  
Fynsvej 6  
4270 Høng

Gårdejere  
Hanne og Arne Hjorth Hansen  
Smutvejen 10  
Toelstang  
4200 Slagelse

Gårdejer  
Knud Westergård Sørensen  
Tingerup  
4330 Hvalsø

Gårdejere  
Inger og Viggo Mejnertsen  
Mejnertsgård  
Knabstrupvej 15  
Snævre  
4420 Regstrup

Gårdejere  
Ann Mari og Jørgen Hansen  
Møllebakkegaard  
Tolstrupvej 1  
4735 Mern

Gårdejere  
Anne og Jørgen Poulsen  
Middelfartvej 594  
Spedsbjerg  
5491 Blommenslyst

Erik Kolmos  
Ulbjergvej 33  
6430 Nordborg

Gårdejere  
Tove og Jens Christensen  
Vester Løvevej 16  
4270 Høng

Gårdejer  
Johan Christian Engberg  
Jonstrupgård  
Jonstrupvej 52  
4340 Ugerløse

Valgmenighedspræst  
Jørgen Dilling-Hansen  
Sorø Landevej 306  
4261 Dalmose

Gårdejer  
Marinus Raben  
Rubjerg  
Kastholmvej 5  
4390 Vipperød

Gårdejer  
Peter Fløystrup Jensen  
Rolighedsgården  
Tingerupvej 115  
4340 Tølløse

Proprietærer  
Birthe og Torben Smidth  
Hallebygaard  
Hallebyvej 2  
4490 Jerslev Sjælland

Gårdejere  
Else og Asger Jørgensen  
Vester Højgård  
Kirkevej 38  
Nr. Højrup  
5450 Otterup

Gårdejer  
Mikael E. Andersen  
Tøvlidvej 69  
Melby  
5471 Søndersø

Lis Petersen  
Rytteragervej 7  
9800 Hjørring

Gårdejere  
Emmy og Marquard Christensen  
Marthagaard  
Kvægholm 6  
Ulstrup  
4281 Gørlev

Gårdejere  
Tove og Troels Hansen  
Hammeldrupgaard  
Hammeldrupvej 1  
Aarslev  
4200 Slagelse

Gårdejer  
Johs. Christensen  
Lermarksgården  
Tuse Lågevej 9  
4300 Holbæk

Gårdejer  
Christian Nielsen  
Glæmosegård  
Hjortholmvej 10  
4340 Tølløse

Gårdejere  
Anne Grethe og Svend Aage Vinge  
»Nøddebjerggård«  
Søndre Landevej 69  
Budsemark  
4791 Borre Møn

Gårdejere  
Inga og Peter Bjørnsbo  
Bækgård  
Nymarksvej 22  
Nymark  
5471 Søndersø

Gårdejer  
Jørgen Larsen  
»Næsgård«  
Baunevej 43  
Sandager  
5610 Assens

## Kapitalisme - Socialisme

Kapitalismens største last er dens ulige fordeling af goderne.  
Socialismens største last er dens lige deling af ulemperne.

## Små hjertesuk

Naturen er vor Far og Mor,  
som gode gaver gav os,  
og staten er vor storebror,  
som ta'r det hele fra os.

# Fra Vrejlev kirkegård

*Ved årsmødet besøger vi om søndagen Vrejlev kirke. Dyrlæge Ingvar Mølbjerg fortæller i denne artikel om præster og kendte folk i og omkring Vrejlev. Forfatteren skildrer på en spændende måde tro og holdninger i Vendsyssel gennem de sidste hundrede år.*

Vrejlev kirkegård hører så absolut til de mere interessante. Dens største seværdighed er vel nok de fem præstegrave, som ligger på et samlet område nord for kirken. -

Her ved pastor Algreens gravmæle, der længe var i forfald, men nu er restaureret, vil vi tage anledning til en nærmere omtale af denne betydelige præst og hans virke i sognet.

Hans gravmæle er et betydeligt og stilrent sandstensmonument med gribende hænder og kors. På den indlagte marmortavle kan læses: »Peder Kjellerup Algreen, født i Nykøbing paa Mors 25. januar 1807. Sognepræst i Vrejlev-Hæstrup fra 14. maj 1859 til 1867, død 27. maj 1877 som sognepræst i Aaker paa Bornholm.« Til slut bibelordet: »Manden troede, hvad Jesus sagde til ham og gik bort.«

Da Algreen kom til Vrejlev var han altså 52 år gammel og havde allerede en betydelig livsgerning bag sig. I 1826 blev han lærer fra Snedsted seminarium og blev samme år ansat som lærer ved seminariet. I den periode kom han i forbindelse med den farverige grundtvigske lægprædikant Peter Larsen Skræppenborg og dermed var hans kurs sat.

Men det grundtvigske livssyn huede ikke forstanderen på seminariet, og navnlig var det ham imod, at Algreen afholdt forsamlinger med eleverne på sit værelse. Dette medførte Algreens afsked i 1837, og han var nu i 6 år huslærer hos provst Sørensen i Solbjerg på Mors. Her virkede han som ordfører i de gudelige forsamlinger og var således med til at skabe den åndelige og folkelige baggrund for frimenigheden i Øster Jølby på Mors, der blev stiftet i 1871. Denne bevægelses fornemste monument er Ansgar Kirken med altertavle skænket af Peter Larsen Skræppenborg og malet af Skive-maleren Chr. Dalsgaard. Denne kirke er den dag i dag rammen om et rigt menighedsliv.

To af Algreens disciple på seminariet blev hans nære venner, Kr. Kold, der er blevet Danmarks største skolemand og lærer Ove Grønborg, Serritslev, der valgte at tage sin afsked efter en strid med biskop P. C. Kirkegaard, frem for at opgive den frie undervisningsform, han havde lært af Algreen.

I 1855 tog Algreen teologisk embedseksamen og 1859 blev han kaldet til præst i Vrejlev-Hæstrup. Nu kunne han frit forkynde det grundtvigske evangelium. Juni-grundloven af 1849, der gav ret til frit at tænke, tro og tale havde forandret alt, og et åndens forår bredte sig over landet. Algreen blev dets ordfører i Vrejlev sogn.

Vi skal nu høre, hvad to vidt forskellige personligheder, der begge har kendt Algreen beretter om ham i deres efterladte optegnelser.

Præsten August Christensen, der lærte Algreen at kende på Bornholm, hvortil han flyttede fra Vrejlev, skriver følgende: »Jeg var 13 år, da han kom i 1867, men han gjorde lige fra begyndelsen et stærkt indtryk på mig. Hans forkyndelse overvældede mig, hans ord var så mandige og stærke, at de ligesom bar mig, og så kunne tonefaldet være alligevel så inderligt og smeltende. Og selve stemmen, han havde, var vidunderlig og sympatisk. Denne mand, hvem jeg i kirken beundrede både for hans prædiken, hans messe og hans sang, var som en fader imod mig.« August Christensen fortæller også om sit sidste besøg hos Algreen kort før denne døde og gennem hans skildring kan vi næsten følge Algreen til graven her på kirkegården. Lidet anede det dengang August Christensen, at de begge skulle komme til at hvile i Vrejlevs jord kun få skridt fra hinanden.

Fra pastor Friis, Horne, der var Algreens samtidige, lyder an-

dre og mere nøgterne toner. Han omtaler flere gange Algreen i sine optegnelser. Nu skal det her bemærkes, at disse næppe er skrevet med offentliggørelse for øje. Det er tanker og indfald, han i ensomme stunder betroede til papiret. Man føler sig næsten skyldig i at stå og kigge den gamle præst over skulderen, mens han med skrattende pen nedskriver sine bedske kommentarer til døgnets begivenheder.

Den 11. november 1865 var pastor Friis til landemøde i Ålborg og noterer: »Algreen talte i latinskolens lokale og for mig var det noget tøjleri.« Den 9. juli 1867 var Friis igen til landemøde i Ålborg og slutter sin beretning herom således: »Der findes i det hele taget mange vrøvlebøtter blandt grundtvigianerne i forhold til deres antal. Jeg var så nær, at jeg ikke kunne lukke munden op, hvilket næsten var mig mest tjenligt. På hjemvejen mødte jeg 6 vogne, mænd og kvinder med dannebrogflag, for at tage imod Algreen, der kom hjem fra landemødet - megen ære for liden møje.«

Den 8. august samme år skriver Friis i sin dagbog: »Herr Algreen, Vrejlev, er kommet til Bornholm, hvorved han næppe får videre i materiel henseende, noget han nok kunne trænge til, da han er meget forgældet. Han søgte nok embedet, fordi han ville sætte en stopper for Tranbergs proselytmageri på Bornholm, noget jeg ikke tror vil lykkes, da grundtvigianerne nok kan præke, men næppe kan føre nogen tilbage til folkekirken. Han var den dygtigste af de to grundtvigske præster i stiftet, hvilket forøvrigt ikke siger stort, men alligevel en dygtig og nidkær mand - Herren hjælpe ham fremdeles.«

Den begejstring, der fra menighedens side strømmede Algreen i møde skal jo nok forklares ud fra de gode egenskaber August Christensen tillægger ham og som pastor Friis med mange forbehold også indrømmer ham tilsidst. Også tilstanden i sognet inden Algreens ankomst bør tages i betragtning.

Hans forgænger i embedet var den lidet betydelige pastor Janzen, der kom fra Horne til Vrejlev i 1840 og døde i embedet 1859. I en afhandling fra 1918 om de gamle præster i Horne-Asdal fortæller lokalhistorikeren P. Christensen, Hjørring, om Janzen, at han var bange i tordenvejr og frygtede for pest. Før sin død befalede han, at han ville bæres til kirkegården, da han var bange for at komme til at ligge på næsen, når man skumpledte med kisten.

Pastor Janzen har næppe været til megen opbyggelse - vi må håbe, at han kom godt i jorden. Hans gravmæle findes ikke mere, men der er altså hele 6 præstegrave på Vrejlev kirkegård.

Også pastor Algreens efterfølger, pastor Frederik Suhm Kinch bør nævnes.

Han deltog som frivillig i krigen 1848, blev premierløjtnant i 1852, døde under forhandlingerne på landemødet i Ålborg 2. juli 1874, efter at have gjort god fyldest i embedet.

Hans gravmæle er et tilsyneladende ubetydeligt sandstens monument, som dog overrasker ved nærmere bekendtskab. På stenens bagside har kunstneren hugget en lille kløft, der skal opfattes som et kildepring. Det er kilden, som livets symbol, der således er indbygget i stenen. Skrifttavlen skal opfattes som indgangen til en kølig klippegrotte, hvor sjælen kan finde hvile indtil opstandelsens store dag. Grottestenen er dansk i sit væsen og et barn af senromantikken.

Pastor August Christensens gravmæle kan ikke forbigås i denne forbindelse. Han var præst i Vrejlev-Hæstrup fra 1896 til 1901. Thomas Larsen har dygtigt og smukt givet en levnedstegning af

denne elskelige personlighed, som aldrig lod sig udfordre, men vandt alle ved sin vennesæle væremåde. Det fortæller noget om hans popularitet, at der foruden gravmælet her – en stor granitsten med portrætrelief – findes lignende mindestene for ham i Tårs og Øster Tørslev, hvor han også virkede som præst.

August Christensen døde i Øster Tørslev, men ønskede ligesom Algreen at blive gravsat i Vrejlev. Til hans jordefærd samledes den 22. oktober 1915 ca. 2000 mennesker i Vrejlev gamle klosterkirke.

De sidste to præster, der ligger begravet her i Vrejlev er pastor Bugge og provst Rubak. Bugge afløste August Christensen i embedet. Han var en god grundtvigianer, men prædikede i meget lærde vendinger, så folk havde vanskeligt ved at forstå ham.

Hans gravmæle er en enorm granit-bauta. Sammenligner man denne mastodont med Suhm Kinchs yndefulde grottesten, toner billedet af David og kæmpen Goliath frem – også her er det David, der fører sejren hjem.

Provst Rubak, der døde i 1940 er nutiden så nær, at han endnu huskes som en værdig og hyggelig gammel præst. I sin velmagts tid var han en stout præsteskikkelse med knækflip og skødefrakke, myndig af væsen og kendt for sit jydsk lune.

Det almindelige indtryk af kirkegården som hvilested for bofaste slægter er ikke helt forsvundet. Blandt disse fortjener slægten Krustrup en særlig omtale. Den præger kirkegården med sine to store familiegravninger. Vest for kirken ligger dem fra Guldager. Her findes mindet for Niels Krustrup og hustru, hvis hjem med de mange børn lige fra begyndelsen var samlingssted for den grundtvigske bevægelse. Af denne familie giver Andreas Jensen i sin bog »Grundtvigianismen i Vendsyssel« følgende sympatiske billede: »Niels Krustrup var hjemme og ude en virksom deltager i forhandlinger, også politiske. Men i hjemmet var det Ane Kirstines vilje, der var lov på en stilfærdig måde. Kunne Niels Krustrup være lidt rastløs, så skete det, at Ane Kirstine ytrede et »åh«, og så var det snart ovre. Et særpræg for familien var et tørt lune, som jeg ikke har kendt bedre noget steds. De kunne sige en virkelig god spøg med det alvorligste ansigt. Således har jeg kendt dem fra jeg mødte dem første gang i 1879 og til deres død.«

Bag cypresserne, som skærmer Krustrup'ernes hvilested, ses et væld af røde og hvide blomster. Her er den gamle Emil Søren-

sen Saksager stedt til hvile i familiegravningen. Gennem et langt liv var han en forgrundsfigur i sognet, ligesom hans far var det før ham. Mange vil i de kommende år standse op her, for at mindes denne ranke personlighed.

Øst for kirken ligger Krustrup'erne fra Sdr. Lie. Dette gravsted, der er bevaret med stor pietet, fortjener at blive fredet og bevaret som en helhed. Her findes nogle smukke grottesten og 3 meget sjældne gravkors. Det er med smerte, man må konstatere, at så mange af denne fremragende slægt er døde i en ung alder som ofre for tuberkulosen.

På den nærliggende Serritslev kirkegård ligger ikke mindre end 10 unge af slægten som ofre for denne frygtelige sygdom, der dengang lå som en mørk skygge over mange hjem.

Den ensomme kirkevandrers lader aldrig lågen smække i bag sig uden først at have aflagt affaldspladsen et besøg, idet han af bitter erfaring ved, at det ofte er her, han skal finde, hvad han søger. Her i skovkanten, hvor de gamle gravsten ligger henkastet, står jeg stille, mens jeg læser forfædrenes navne. Engang var det dem, der stod ved gravene inden de efter gudstjenesten begav sig hjem til søndagshvilen på den stille gård. De følte tryk i ly af gamle traditioner, og de kendte deres livs mål.

Kunne man ikke i stedet for, således at henkaste gravstenene hulter til bulter, indrette en mindelund, eventuelt på samme sted, hvor man henstiller de gravmæler, der har kulturhistorisk eller personalhistorisk værdi, efterhånden som gravene sløjfes. Sådanne mindelunde kendes og er altid en pryde for kirkegården. Hertil kræves ikke store bevillinger, men kun viljen til at værne en kulturarv, der er os betroet af tidligere generationer.

Det er ikke min opgave at placere et ansvar, men det er smerteligt at være et afmægtigt vidne til den ødelæggelse, der finder sted af uerstattelige gravkors, gravgitter og sten af kulturhistorisk interesse.

Man har forlængst indset værdien af at bevare de redskaber vore forfædre betjente sig af og det bohøve, de omgav sig med, men deres gravmæler, der burde være noget helligt, dem kaster man tankeløst bort. Der findes på vore kirkegårde mange smukke gravmæler, som bør bevares for efterslægten, og mange navne, der fortjener at mindes – også ud over den tid, man sædvanligvis sætter som grænse for et mindes varighed.

*Ingvard Mølbjerg*

## Landbrugets billedbog

Lokalhistorikeren Stig Jensen, Høng har taget initiativ til et værdifuldt fotoprojekt, der beskriver landbrugets udvikling fra 1920 til i dag.

Sammen med Nationalmuseets etnologiske undersøgelser i Brede har Stig Jensen og en gruppe lokale fotografer beskrevet landbrugserhvervet.

Udgangspunktet har været 8 landbrug i det vestsjællandske. Når f. eks. en gårdejer satte sine køer ud, så kom historiegruppen og tog nogle billeder.

Grundlaget for den historiske undersøgelse har været den dokumentation, som fotograferne har skabt.

Stig Jensen fortæller, at interessen for at skildre landbruget i et socialrealistisk lys, kommer af interessen for at skildre en lille del af et kultursamfund, som har mere end svære kår.

Sandheden er jo, siger Stig Jensen, at vi endnu har landbrug tilbage i en form, som om ganske få år er forsvundet. Vi tager udgangspunkt i hverdagen, og skildrer hvad der sker.

Vi skal passe på ikke at glemme samtiden og samtidig erkende, hvor hurtigt udviklingen egentlig skrider frem. – Også i landbruget!

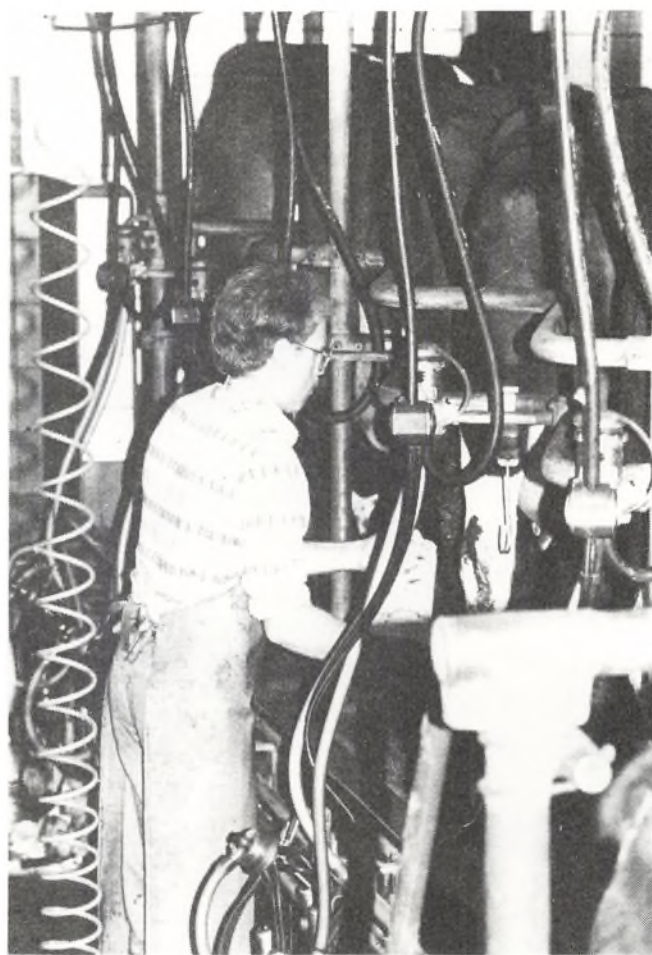
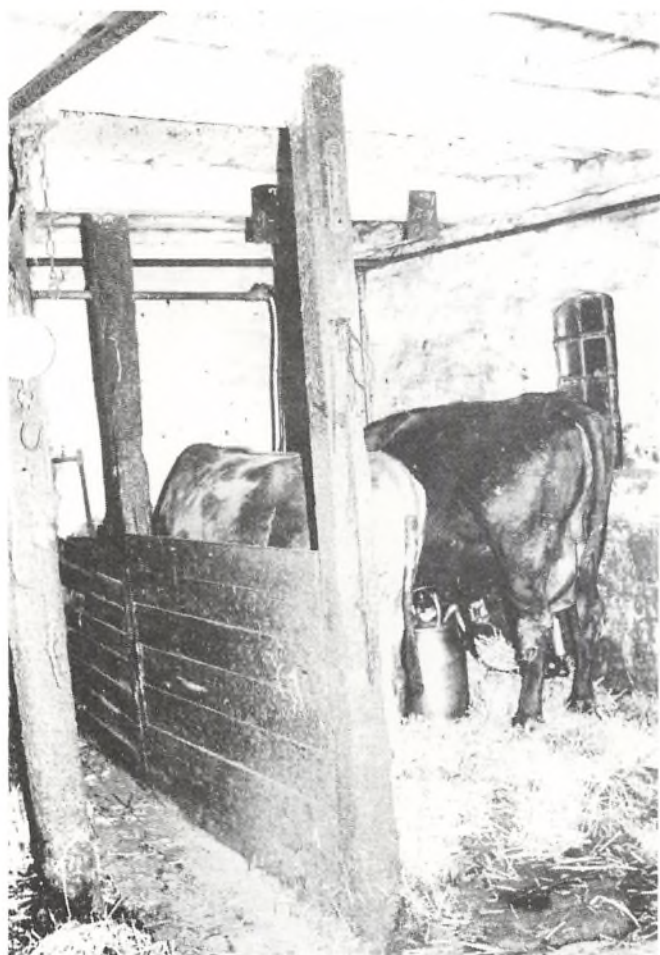
Stig Jensen fortsætter: Det er min fornemmelse, at vi andre ofte glemmer, at hver gang et landbrug lukker af den ene eller den anden grund, har det en afsmittende virkning på alle os an-



dre. Det er samfundet under ét, vi rører ved, når vi ændrer ved fundamentet for et gammelt kulturerhverv.

»Slægtsgården« vil her og i kommende numre bringe billeder fra landbrugets samtidshistoriske billedbog, som Stig Jensen står for.

OGN





# Trines Hus

I Tåstrup på Stevns ligger Trines Hus, der er indrettet til Museum. I nabogården - Druebjerggård - er der indrettet landbrugsmuseum. Begge dele på initiativ af gårdejer Lars Herluf Jensen, Druebjerggård, der ejer den gamle slægtsgård.

Trines Hus står som et husmandshjem var indrettet omkring århundredskiftet, og fortæller, hvordan landsbyens mindre bemidlede levede langt op i dette århundrede.

I 1988 udsendte gårdejer Jens Herluf Jensen i samarbejde med Amtscentralen for Undervisningsmidler i Næstved bogen »Trines Hus - om almue og kvindeliv fra omkring år 1900«.

Det er en bog beregnet til undervisningsbrug, men andre interesserede kan også have glæde af bogen. For den der vil besøge Trines Hus, når vejen falder forbi, er det en meget vellykket introduktion.

Bogen er beretningen om livet i et husmandshjem på Stevns gennem et par generationer. Væsentligst er den sidste generation i huset - den ugifte pige Ane Katrine Larsen. Hun var født i huset i 1882 og døde på Vinterbølle Sanatorium i 1962.

Hun købte i 1925 sit hjem til selveje og boede der i mange år sammen med »plejebarnet« Kirstine. Kirstine var noget ældre end Trine og havde været plejebarn i huset, så længe nogen vidste deraf.

Trine Larsen var bl. a. kogekone i landsbyen og et faktotum, der hjalp ved barsler o.s.v.

Bogen er en følsom skildring af livet under beskedne vilkår, men indeholder også meget lokalhistorie og rigshistorie.

Bl. a. findes der i bogen en meget interessant opstilling for landarbejderfamiliens økonomiske forhold i 1872 og en gennemsnitsfamilie i 1988. Opstillingen viser, at familien i 1872 brugte næsten hele indkomsten til det mest nødvendige: bolig, mad og tøj, men en familie i dagens velfærdsstat kun bruger 53% på disse ting.

Dengang udgjorde udgifterne til mad 53% af udgifterne, nu er madens andel kun 16,7%. Huslejen udgjorde dengang 10,6% mod 21,1% idag.

Når man har læst bogen om Trines Hus, hendes familie og hverdag, får man lyst til at besøge Museet i Tåstrup.

Foruden huset, der er indrettet som i Trines ungdom, er der i Druebjerggårds staldlænge og møddingshus indrettet en samling af gamle landbrugsredskaber.

Netop møddingshuset er interessant, og Jens Herluf Jensen fortæller, at et møddingshus netop viser, at gødningens værdi er gammelkendt i landbruget, og ikke noget som naturfredningsforeningen pludselig har fået øjnene op for.

Når man vil besøge Trines Hus kan man træffe aftale derom med Jens Herluf Jensen, Druebjerggård, Tåstrup, 4672 Klippinge. Tlf. 03 70 12 35.

I juninummeret af »Slægtsgården« vil Jens Herluf Jensen fortælle om Druebjerggård og slægten.

OGN

