



## **Dette værk er downloadet fra Danskernes Historie Online**

**Danskernes Historie Online** er Danmarks største digitaliseringsprojekt af litteratur inden for emner som personalhistorie, lokalhistorie og slægtsforskning. Biblioteket hører under den almennyttige forening Danske Slægtsforskere. Vi bevarer vores fælles kulturarv, digitaliserer den og stiller den til rådighed for alle interesserede.

### **Støt Danskernes Historie Online - Bliv sponsor**

Som sponsor i biblioteket opnår du en række fordele. Læs mere om fordele og sponsorat her: <https://slaegtsbibliotek.dk/sponsorat>

### **Ophavsret**

Biblioteket indeholder værker både med og uden ophavsret. For værker, som er omfattet af ophavsret, må PDF-filen kun benyttes til personligt brug.

### **Links**

Slægtsforskeres Bibliotek: <https://slaegtsbibliotek.dk>

Danske Slægtsforskere: <https://slaegt.dk>

På tur i Østeuropa .....	side 4
De gamle slægtsgårde .....	side 6
Østergaard .....	side 7
Fra Kjølbjgård til Borreby .....	side 9

Tidsskrift for  
Dansk Slægtsgaardsforening

August - September 1990

Nr. 287 - 48. årgang



*Smørager i Årslev nord for Slagelse er opkaldt efter en af de gamle agre på landsbyens mark. Gården blev flyttet ud på denne ager ved udskiftningen, der afsluttedes i 1795. Gården ejes af Holger Jensen, der er tredje generation og medlem af bestyrelsen for Slægtsgaardsforeningens Vestsjællandskreds.*

*Læs historien side 6.*

# SLÆGTSGÅRDEN

LÆR AF FORTIDEN - LEV I NUTIDEN - VIRK FOR FREMTIDEN





Stiftet 5. juli 1941

### Redaktion:

Ole G. Nielsen, Lundforlundvej 8, 4200 Slagelse,  
tlf. 53 58 40 16 - 53 52 56 61 (9-16).

### Kasserer, sekretær og annonceekspedition:

Inger M. Hansen, Bjerggårdsvænget 9, 2840 Holte,  
tlf. 42 80 25 37 (efter 17). Postgiro nr. 8 08 31 42

### Slægtsgårdsarkivet:

»Klostergaarden«, Ole Hansensvej 3, 4100 Ringsted,  
tlf. 53 61 25 35 (onsdag 11-15 og evt. efter aftale)

Arkivar Else-Margrethe Ransy, Udbygade 19, 1, 2200 København N,  
tlf. 35 37 73 22 kl. 18-21 (fortrinsvis folketællinger)

Genealog Bo Johansen, St. Strandstræde 4, 1, 1255 København K,  
tlf. 33 11 67 20 efter kl. 18 (fortrinsvis gård- og slægtsundersøgelser)

### Hovedbestyrelsen:

Formand: Gårdejer Carl Martin Christensen, »Kaaregaard«, Badstrupvej 39,  
Badstrup, 5485 Skamby, tlf. 64 85 11 74

Næstformand: Gårdejer Peder Møller Frifelt, »Lindegård«, Tyndkærvej 7,  
6823 Ansager, tlf. 75 24 30 87  
(Formand: Bladudvalget)

Gårdejer Vagn Mathiasen, »Solgaard«, Toeltvej 4, Langerød,  
3480 Fredensborg, tlf. 42 19 38 37  
(Formand: Arkivudvalget og Nordsjællandskredsen)

(Ovennævnte tre udgør hovedbestyrelsens forretningsudvalg.)

Gårdejer Poul Ancher Hansen, »Stensebygaard«, Stensebyvej 23,  
3730 Nexø, tlf. 53 98 84 60  
(Formand: Bornholms Amt)

Gårdejer, fhv. borgmester Verner Larsen, »Biltrisminde«, Åbovej 17, Herlufmølle,  
4160 Herlufmagle, tlf. 53 75 11 61

Gårdejer Arne Højland, Bakkedraget 3,  
4270 Høng, tlf. 53 55 28 41  
(Formand: Vestsjællands Amt)

Gårdejer Meta Larsen, »Skovvang«, Præstøvej 107,  
4640 Fakse, tlf. 53 82 51 45  
(Formand: Sjælland-Syd)

Gårdejer Frede Falk Rasmussen, »Vestervang«, Marrebæk Tværvvej 5,  
Marrebæk, 4873 Væggerløse, tlf. 53 87 73 57  
(Formand: Lolland-Falster afd.)

Gårdejer Hans Peder Madsen, »Mariesminde«, Røjrupvej 41,  
5550 Langeskov, tlf. 65 97 23 21  
(Formand: Fynskredsen)

Gårdejer Elise Jensen, »Højtoftgård«, Gammelby 40,  
6100 Haderslev, tlf. 74 56 63 16  
(Formand: Haderslev Amt)

Gårdejer Torp Friis Møller, Aarslevvej 4, Aarslev,  
6230 Rødekro, tlf. 74 66 66 97  
(Formand: Det sydlige Sønderjylland)

Gårdejer Carl P. Jensen, Vadgård, Vadgårdsvej 25,  
6830 Nr. Nebel, tlf. 75 28 81 14  
(Formand: Ribe Amt)

Gårdejer Knud Raunkjær, Magnolievej 114,  
6880 Tarm, tlf. 97 37 30 08

Gårdejer Mads Andersen, Skårupvej 4, Hanning  
6900 Skjern, tlf. 97 36 20 74  
(Formand: Ringkøbing Amt)

Gårdejer Holger Buch Juul, Ribevej 13, Ødsted,  
7100 Vejle, tlf. 75 86 50 21  
(Formand: Vejle Amt)

Gårdejer Anders Knudsen Pedersen, »Kjærsgård«, Skadholsvej 5,  
Gjærbøl, 7732 Snedsted, tlf. 97 93 42 71

Gårdejer Jens Kr. Nielsen, Toftgård, Vrouevej 15, Vroue,  
7800 Skive, tlf. 97 54 70 31  
(Formand: Midtjysk kreds)

Gårdejer Henry Slemming, »Ryttergaarden«, Hammelevvej 23, Hammelev,  
8500 Grenå, tlf. 86 32 01 99  
(Formand: Århus Amt)

Gårdejer A. C. Winther Hansen, »Trillebakkegård«, Grydsted,  
9240 Nibe, tlf. 98 35 16 03  
(Formand: Himmerlandskredsen)

Gårdejer Peter Bentzen, »Torngaardsminde«,  
9440 Aabybro, tlf. 98 24 11 87  
(Formand: Nordjyllandskredsen)

Gårdejer Ingrid Houbak, »Gedemaalsgaard«, Sakstrupvej 32, Bjergby,  
9800 Hjørring, tlf. 98 97 10 36

## Ejendomskonsulent



*Ejendomskonsulent Anders Frederiksen, Hobro  
Ekspert i generationsskifte og konsulent i Dansk Slægtsgårdsfor-  
ening.*

Fra dette efterår indleder Dansk Slægtsgårdsforening samarbejde med konsulent Anders Frederiksen, Hobro om vejledning i ejendomshandler og generationsskifte.

Slægtsgårdsforeningens nye medarbejder er 58 år og agonom fra 1955.

Efter en militær karriere blev han i 1957 ansat ved Morsø Landboforening, og efter endnu et par skift, kom han i 1965 til Mariager og Omegns Landboforening som økonomikonsulent.

Efter 14 år ændredes stillingen til ejendomskonsulent med henblik på ejerforhold og generationsskifte.

Anders Frederiksen fik nu kontor i Hobro og er ansat som ejendomskonsulent i 4 foreninger, nemlig: Mariager og Omegns Landboforening, Hobro og Omegns Landboforening, Ommer-syssel Landboforening og Ålborg Amts Familibrug.

Anders Frederiksen vil efter aftale med de 4 foreninger, hvori han er ansat, mod normalt vederlag, kunne påtage sig rådgivning og opsætning af skøder.

Ansættelsen af en ejendomskonsulent er et tilbud til Slægtsgårdsforeningens medlemmer, men det udelukker ikke brugen af egen advokat eller lokal landboretsskulent, men Slægtsgårdsforeningen tilbyder særdeles kompetent rådgivning, om det måtte ønskes.

Anders Frederiksen vil i næste nummer af »Slægtsgården« gøre rede for nogle af problemerne ved generationsskiftet netop nu.

Ejendomskonsulent Anders Frederiksen har kontor på Hobro og Omegns Landbocenter, Horsøvej 11, 9500 Hobro. Telefon: 98 52 33 11.

OGN

*Nr. 288 udkommer omkring 20. oktober. Stoff til dette nummer skal være hos redaktøren inden den 20. september.*

*Eftertryk tilladt med kildeangivelse.*

*Tryk: ROSTED BOGTRYK/OFFSET, 4200 Slagelse, tlf. 53 54 52 65*

# Danske gårde i tekst og billeder

*Efter omtalen af værket »Danske gårde i tekst og billeder« i nr. 283 af »Slægtsgården« har redaktionen modtaget adskillige henvendelser fra medlemmer – især på Sjælland, som er usikre på, hvad de får for de 1740 kr., som de i ærlig interesse for gårde og gårdhistorie har betalt til Landbrugsforlaget, Alleen 29, 4180 Sorø.*

*Et af indlæggene bringes her, da det har principiel interesse.*

## En beretning fra det virkelige liv – eller hvordan man venter 10 år på sine penge.

Med stor glæde læste jeg »Slægtsgården« nr. 283, i denne omgang var det især side 14 der havde min store interesse – en omtale af bogudgivelser.

Da der var et sammenfald af personer, blev det særlig interessant – for det var jo ikke noget nyt, der her blev omtalt.

Vi klagede den 12. juni 1979 til Forbrugerombudsmanden over Familiens Slægtshistorie v/ Poul Kristiansen, Birkevej 7, Salten, 8653 Them. En anden adresse der også er brugt er Marienlystvej 16, 8600 Silkeborg.

I Forbrugerombudsmandens afgørelse fastslås det at: ...den indgåede aftale er omfattet af forbudet mod uanmodet henvendelse i loven om visse forbrugeraftaler og derfor ikke er bindende for klageren, jfr. lovens § 2, stk. 1, jfr. § 3. ....

Samtidig bør Familiens Slægtshistorie v/ Poul Kristiansen inden 30 dage tilbagebetale 1.960 kr. regnet fra den 10. januar 1980.

Hermed er der mulighed for at komme ud af eventuelle aftaler med Familiens Slægtshistorie v/ Poul Kristiansen eller dermed beslægtede værker.

Pengene blev ikke betalt af Familiens Slægtshistorie v/ Poul Kristiansen.

Sagen vandrede videre i systemet og fik sin foreløbige slutning i Vester Landsret i Viborg. Her kom man til samme resultat som Forbrugerombudsmanden. I dommen siges det: ...da indstævnte ikke har afkræftet den formodning, der må antages at gælde

om, at henvendelser af denne art sker tillige med det formål at påvirke til afgivelse af bestilling på Slægtsbogen, findes henvendelsen at være omfattet af forbudet i lovens § 2, stk. 1.....

Dommen fra Vestre Landsret siger på almindeligt dansk, at man kan komme ud af en aftale med Familiens Slægtshistorie v/ Poul Kristiansen under henvisning til de her afsagte kendelser.

Om man får sine penge igen er en anden sag – vi har foreløbig ventet i 10 år. – Men vi venter gerne endnu en gang.

De bagved denne beretning liggende kendelser er redaktionen bekendt.

P. C.

Skulle andre have lignende problemer hører jeg gerne fra Dem på telefon 53 52 53 95.

Tak for muligheden for at fremsætte disse bemærkninger.

*Peter Clemmensen*

## Kommentar:

Den i artiklen omtalte klausul om, at kontrakten ikke er bindende, når henvendelsen om salg sker uopfordret, er interessant, for i Landbrugsforlagets kontrakter til Danske gårde i tekst og billeder, står samme tekst som i Familiens Slægtsforskning, nemlig »Jeg er indforstået med, at bestillingen er bindende og ikke kan annulleres.«

Ifølge Vestre Landsret har denne klausul ingen gyldighed.

OGN

## Dødsfald

### Hans Hviid

Torsdag den 14. juni bisattes fra Kerteminde kirke forhenværende redaktør Hans Hviid.

Præsten talte meget smukt og personligt om den begavede og hjælpsomme mand, hvis interesse for fortiden var et naturligt led i hans forståelse af nutiden.

Især elskede han sin hjemby Kerteminde, og kendte dens historie bedre end nogen anden.

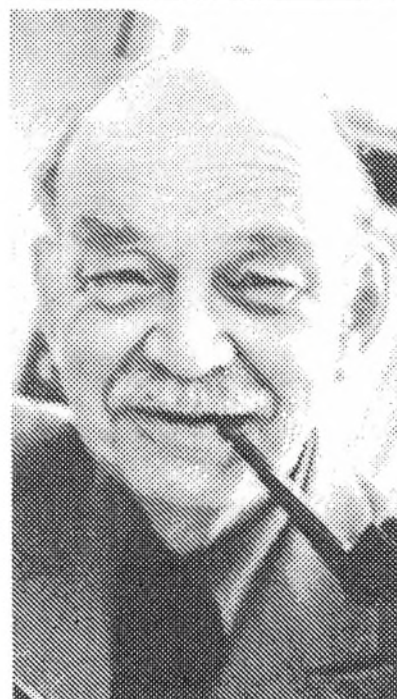
Hans Hviid var Kertemindes byarkivar, han var lokalitetens mand, samleren og fortælleren.

I en årrække var han tillige medarbejder ved Fyns Stifttidendes redaktion i Kerteminde.

Slægtsgårdsforeningens medlemmer vil især huske Hans Hviid som »Slægtsgårdens« redaktør gennem 12 år – fra april 1974 til juni 1986. Hans store historiske viden kom bladet til gode, og flere af hans artikler kan stadig læses med stor interesse.

De medlemmer, der kom i forbindelse med Hans Hviid, lærte ham at kende, som en altid imødekommende og hjælpsom redaktør.

*Peder Møller Frifelt*



## KRONIK

# På tur i Østeuropa

*Tidligere landsformand for Dansk Slægtsgårdsforening Jens P. Petersen, Ringsted, har været på rejse Østersøen rundt, og gør her rede for oplevelser og holdninger.*

Denne sommer har været en virkelig oplevelse, for de der har besøgt de tidligere næsten lukkede lande. Revolutionsåret fra efterår 1989 til dato har stået i åbningens tegn, og det præger både hverdagens realiteter og menneskenes reaktioner fra land til land og fra gry til kvæld. Diktaturet skrider baglæns tilbage til en tilstand præget af det historiske perspektiv fra før 1917. Kommunismen er død, som en faktor der har bestemmende indflydelse, den lider sin fortjente straf, som nazisme og fascisme gjorde det. Den har ødelagt og søndret i et omfang, som er erkendt helt ud nu, både i østlandene og den øvrige verden.

Det ses i byerne og i landområderne i alle landene, og det høres hos alle der har mødt mange slags skæbner, og det er mange millioner som er blevet mishandlet ud over Rusland gennem 73 år og i det halve Europa igennem 50 år. Og processen går sin gang, og når hurtigt alle der kan tænke. I disse måneder er de guider, der tidligere var stumme om politiske forhold eller direkte misinformerede, de første til at sige sandhederne og til at fordømme herskende forhold, og på gader og stræder lyder de toner, der er et farvel til kommunismen. Snart står alle koryfæerne på deres stensokler i Sovjet for fald, pressefriheden vokser hen imod en hel fri debat, og den tvungne økonomi med dens varemangel og køkultur afløses af produktion og handel til forbrugernes bedste. Men det er en langsom proces, de første fem år bliver en udviklingsperiode af historisk karakter, som samfundshistorikere får meget at gøre med. I det hele taget vil historien give et vægtigt bidrag til den opklaring af fejltagelser og terror som er så afgørende, således, at menneskeheden får en lærestreg om, at det ikke må gå så galt i et andet afsnit af dets tilværelse.

★

Rusland, med det dominerende diktaturvælde over mange år, er kunstnerisk værd at møde og befolkningsmæssigt en tragedie, medens de demokratiske lande langs Østersøen viser mægtige kræfter der peger fremad.

Landområdet fra den finsk-russiske grænse til Estlands grænseby Narva er med sit fattige præg en sorgens strækning med en befolkning uden håb.

Herfra undtages naturligvis Leningrad byområde med dets kulturværdier og en lidt højere levestandard, som følge af industrisamfundets bedre aflønning. De russiske egne fra Karelen og ud over stepperne er trøstesløshedens land. Her mishandles den frodige russiske jord efter at bondestanden er udryddet. Der høstes vel ca. en fjerdedel i sammenligning med vore lande. Græsarealerne udgør to trediedel, og et meget begrænset udbytte ender i ensilagebeholderen, og medfører en mælkeproduktion der er lavere end nogensinde.

Kartoffelarealerne er store, og kartoffelretter i mange variationer er hovedbestanddelen i den daglige kost. Og husene viser et forfald, som ikke ses andre steder. De små arealer, som giver det kosttilskud som overhovedet sikrer overlevelsen, er vel passede med kartofler, roer og en strimmel korn af måske 5-6 meters bredde og 20-25 meters længde. Her ses den tidligere bondestand i en landarbejderstatus, der viser fattigdommen, når den er værst. Og ude på de store marker, på statsbrugene og kollektivbrugene, går vogterne med deres køer og får (ofte kvinder) og må tilbringe dagene uden mening og mål stammende fra et fri liv, – stavnsbundet og uden muligheder og evner så de kan vise sig i andre miljøer. Standser bilen i disse områder, kommer børnene til syne – det sker også i byerne – og står ved siden af køretøjet med spørgende blikke og ikke tiggende – men nok bedende. Og de er ikke til at stå for midt i fattigdommen, og det vil

aldrig glemmes, hvis et par rubler skifter ejer – dagens gode gerning er gjort. Og det alvorlige ansigt hos turisten får mange gange et lidt mildere anstrøg, endskønt der er meget at tænke alvorligt over.

Disse børn har endnu år forude som de ikke fortjener, men måske er det godt at de ikke kender verden som den ses blot et eller tohundrede kilometer væk.

★

Men ind imellem passerer så de store paladser fra zarens tid og fra stalinperioden, og dermed både de skønne kulturperler og de gyselige betonskyskrabere, som det er ubegribeligt at mennesket vil bo i som burmenneske. Rigdom og skønhed, og ensformighed og menneskelig fornedrelse i en stor blanding. Vi mødte den unge mand – guide og studerende og dansktalende – med kone og lille pige og far og mor boende på 50 m<sup>2</sup> (tre værelser – to til at sove i og fælles opholdsrum). De havde selv ingen mulighed for erhvervelse af lejlighed – man anerkendes ikke som berettiget, når man bor et sted, hvor der er mere end 5 m<sup>2</sup> pr. person til rådighed, ja, man kan end ikke optages på venteliste. Det statslige bureaukrati tvinger borgeren i knæ.

Ruslands byer har præg af gamle, dårligt holdte huse, og så de mange kvarterer i satellitbyerne som ensartede gør sindet tungt. Stalintidens arkitektur er århundredets tristeste frembringelse og konstruktion. Og så pludseligt er paladset bybilledets enestående gode afvigelse. En dag i Vinterpaladset giver på en gang en oplevelse for livet, og et minde om tidernes skønhedssans virkeliggjort ved folkets ydelse uden mulighed for en anden fordeling af goderne, så dagligdagen bliver bedre. Slave-livet og udbygningen var den gang, som senere, det jævne folks skæbne.

Megen skønhed, javel, men på et fundament af grusomhed kom det til veje. Det zarstyre måtte også forsvinde, men uendeligt kedeligt var det, at tvang og terror afløste, og det blev værre og værre frem til de allersidste år.

Et tiltalende indslag i bybilledet næsten overalt er de mange parker med fine haveanlæg, som skæmmes af den politiske persondyrkelse. Ikke så sært er det, at den folkelige tale beretter om lyst til at vælte disse statuer – endog Lenin er i stor fare. Han er dyrket og dyrkes stadig, men den kritiske sans gør også ham til en skyldner. I det hele taget er politikerne i fokus, uden ret megen anerkendelse. Møderne, avisdebatte, kantinedrøftelserne, familievurderingerne osv. vender op og ned på det tidligere syn, ja, så stærkt, at alt kan ske nu – men den fremherskende mening er dog, at der er ingen vej tilbage, kun en fredelig demokratisk udvikling tegner fremtidens billede. Hertil tilskynder også åbenheden mod Vest, hvorfra man tydelige observerer fordele og skævheder.

Bøgerne er budbringere som aldrig før. TV, teater og alle de kontakter over grænserne og bag de mure, hvor KGB og andre skyggekræfter ikke kan nå den enkelte, bringer folket i stand til at gå nye veje og erkende virkeligheden i mange sammenhænge. – »Det går som et lagen under alt hvad består« overalt i øst rigerne.

★

Friheden er et kæmpegode, og folkene vinder derved. Og de ser det selv klart og tydeligt. Men friheden kan misbruges, og nu kan man mere og tør mere. Sortbørsen trives, bestikkelsen kan iagttages, man kan få mere velstand hos de enkelte, der kan og vil i den retning.

En embedsmand tør nu kræve penge under bordet, som betingelse for at afgang fra en grænsestation kan ske – hvis ikke,





Jens P. Petersen  
æresmedlem og  
opdagelsesrejsende i  
Østeuropa.

må der ventes i 2-4 timer. Men friheden hæver niveauet, så forsyninger finder vej, selv om mangelsituationen er åbenbar. Men dårlige er mange varer. Tøjet er af sekunda kvalitet, kaffen skænkes én gang pr. dag, ellers te. Og pengeforsyninger er anstrengt, fra 300 til 500 rubler til fagarbejderen pr. måned er sul-teløn, næsten da. 2-3 kvinder bruger samme frakke på skift. Men for turisten er det gyldne dage i Sovjet, købekraften er 11 gange større, fordi udenlandsk valuta er statens og partiets eneste mulighed for at samle kræfter. En flaske vodka eller cognac koster 25-40 kroner på restaurationen osv. osv. – kun for turister, ellers 300-500 kroner. Men frihedens lyse sider bæres frem af et livssyn, som må beundre os udefra, man kender nu hvilke betingelser, der bærer frem til bedre dage. Det ses tydeligt i Estland, Letland og Litauen, hvor selvstændigheden er mærkesagen, og overfor hvilken der ikke gives efter. Man får stor respekt for de Baltiske folk, som nordisk indstillet står fast. De er under tryk fra Kreml, men de høje herrer i Moskva er stækket, fordi de ikke kan handle med mennesker og lande, som før.

Der er alvor over Balterne, de mistede 20% af sine egne i 40'erne ved deportation til Sibirien, ved flugt, i koncentrationslejrene, og alle andre blev tvangsbeskæftiget i by og på land. De blev trængt af menneskeimporten fra Øst, af de militære overgreb gennem alle årene, men folkeånden lever i sange og sagn, ved de store sangfestivaler og ad historiens veje som aldrig forlades.

Bevægende er det at færdes i Baltikum med skønne landskaber, skønnere jo længere syd på man kommer, med gårdene lig-

gende som da den selvstændige bonde skabte stor produktion, men nu som arbejderboliger, som om ikke lang tid får familien hjem igen, hvis den ikke er omkommet i sibiriske ødemarker.

Vi var til sangstævne i Riga med folkedragter, lettiske danse og høj stemning på en dejlig baggrund af tro på fremtiden. Vi bør komme de tre lande meget nær. Norden har meget store forpligtelser snarligt. Finland står jo Estland nærmest, og vi andre må føle nærheden meget instenst. En lille sag er værd at bemærke: 5-6000 estere taler svensk, og har det som det daglige sprog på øerne og i kystlandet. De, og alle de andre, ser med glæde miner mod Vest.

★

I Hviderusland og Minsk sås landbrugsfiaskoen tydeligt. Det flade land har alle betingelser for at sprede velstand, men landet er folketomt og uden stor produktion, og en bemærkelsesværdig iagttagelse er at skovdriften ikke drives rationelt. Fyren og birken står tæt, men hindrer hinandens udvikling, og vi så ikke et savværk. Der var få veje i skoven, den passer sig selv og afgiver kun en lille hjælp til samfundshusholdningen.

Anderledes var alt i Polen. Der står i denne sommer en fin høst på markerne, de 80% af jorden som dyrkes af frie bønder bliver behandlet effektivt, trods manglende redskaber og en jordinddeling som er uhensigtsmæssig. Men de er sig selv, og har traditionelt egenskaber, der gør dem egnede til at leve op til det nye Europas krav om effektivitet. Et polsk land og folk der nu endelig får fred og ro til sin gerning, vil blive et værdifuldt indslag under de nye årtiers virkelighed og fremdrift.

Polen var et interessant bekendtskab, og der er megen grund til at takke den katolske kirke, samt beundre de stærke trosforhold som nu rejser et folk påny. Kommunismen kunne ikke besejre dette folk, som ej heller nazismen og de mange delinger indtil første verdenskrig kunne. Polsk ånd og virkelyst bliver en faktor, som vil kendes i de andre europæiske lande, og nu gælder det, at vi alle yder dette folk retfærdighed.

★

Det bryder og gærer ved offentlige udsagn, ved trofaste holdninger, og ved stille meditation hos de østlige folk. De er os andre meget nær. Grænser falder, propaganda får løgnens prædikat, længselen efter fællesskab er et daglig træk i alle udfoldelser. Diktaturet er i gang med de sidste krampetrækninger, der er lys forude – ikke et blafrende lys, men en roligt lysende flamme, som skal værnes og ikke møde blæst og uro. Det er både et spørgsmål om åndelige værdier, rådgivning og penge ført frem til formidlere, der kan omsætte meddelt erfaring til bedste for de mange. Opgaven er kæmpestor. Måtte den med held blive omsat til fremskridt og fremgang overalt i uddannelsens huse, og gerningens lange stræk hen imod bedre vilkår. Og fremfor alt så et folkestyre ses som et virkeligt folkets styre.

Jens P. Petersen

## Rettelse

### Jubilæumsårsmodet

I sidste nummer var der en fejlagtig oplysning vedrørende jubilæumsårsmodet.

Det afholdes som rigtigt meddelt i Vingstedcenteret, men det afholdes lørdag den 25. og søndag den 26. maj.



## Alle medlemmer bør have . . .

Fås på sekretariatet, samt hos kredsformændene. Pris 20 kr.

. . . emblem

# De gamle slægtsgårde med deres kæmpehaver – en rig kulturarv

*Under denne overskrift i Sjællands Tidendes Havehjørne skrev fhv. overgartner Viggo Marker en interessant artikel, som her bringes i let forkortet udgave.*

*Til forståelse af artiklen skal det oplyses, at Viggo Marker i mange år sad i Slagelse Byråd repræsenterende kommunisterne, mens Holger Jensen begyndte sit politiske liv i Sønderup-Nordrup sogneråd i 1962, efter kommunalreformen i 1970 fik han sæde i Slagelse Byråd og beklædte i de 12 år formandsposten for skoleudvalget. Holger Jensen er Venstremand.*

Vi besøger slægtsgården Smørager i Årslev og den gamle kommunalpolitiker, gårdejer Holger Jensen.

Undertegnede har haft den glæde at sidde i byrådet sammen med Holger i hans periode fra 1970 til 1980 – Holger blev dog ved til 1982.

Holger Jensen var et samlende midtpunkt, respekteret af både højre og venstre i byrådssalen.

I dag får vi fornyet vore debatter, når jeg en gang om året kommer til Smørager, for at købe 4 nye høns.

Holger har nemlig, som så mange andre dygtige landmænd, specialiseret sin bedrift, her i opdræt af læggehøns. Det er en oplevelse at se de to moderne kæmpehønehuse med hver ca. 10.000 unge høns. Man må beundre det moderne landbrugs- og husdyravls formåen.

Her kan Holger og jeg udmærket enes i vores ønske om, at det moderne »industrimenneske« må føres tilbage til berøring og glæden ved husdyr og jorddyrkning.

Vi er mange efterhånden her i byen, der ser glæden ved hønsehold og de store muligheder, der ligger i kombinationen have-dyrkning og hønsehold.

Affaldet omskabt til gode æg og fin »hønsekompost«.

Til gengæld må Holger og jeg konstatere, at det står sløjt til med videreførelsen af de gamle slægtsgårde.

Holgers børn ønsker ikke at videreføre slægtsgården, og jeg må selv imødesee, at det nok går på samme måde med min kære bornholmske fødegård.

På Smørager er det unægtelig at sige farvel til gammel kulturarv. Holgers farfar, Anders Jensen, købte gården i 1864 lige efter sin deltagelse i krigen. Anders Jensen var med i det frygtelige tilbagetog fra Dannevirke.

Der har kun været tre ejere i disse 125 år. Alle tre har foruden det store slid med at dyrke gården lagt megen tid i det kommunale og det organisatoriske arbejde i sognet.

Haven til Smøragergård er i virkeligheden en park. Et levende minde over generationers slid og flid. Karakteristisk er Holgers interesse for stor sten. Helst med interessante farver og former. De omkranser den store plæne og leder tanken hen på tingsteder og bautastene.

Mange gamle sirbuske og stauder føjer sig naturligt ind i den gamle have med dens kampesten.

I øjeblikket blomstrer Hjortetrøst, der er en vild plante, men også en staudefarve af stor skønhed, som i den lune sommeraften tiltrækker tusinder af sommerfugle og andre insekter.

Der er også sjældne træer som Gingo Biloba, der er rester af fortidens skove.

Vestsiden giver et læ ved en skovplantning også med vældige træer.

Mod østsiden er der en enestående flot bøgehæk i ca. 5 meters højde. Den er klippet eksemplarisk fra toppen af Holgers traktor, – man bevarer »gesvindtheden« ved det sunde landboliv.

Også den sydlandske bambus vokser i et tæt læbælte.



*Haven på Smørager med stendiger og bautastene.*

Fru Jensen fremviser den store køkkenhave, der ligger helt ideelt med læ fra nord, øst og vest, men åben mod sydsolen.

Der gødes rigeligt med staldgødning.

Køkkenhaven er åbenbart stadig en vigtig ting i landhusholdningen.

Ægteparret Karen Grethe og Høger Jensen har nu bortforpaktet marken, ca. 68 ha. Så vi håber, at få mere tid til haven, huset og hønsene, siger de.

Ved synet af den dejlige have og samtalen med Holger kommer vi ind på, at der er store værdier, som vi må gøre tilgængelige for den nye tids mennesker, der for en stor del må bo i etagebyggeri.

Vi kan hente megen inspiration i de gamle landbohaver ved en bedre indretning og omlægning af de som regel sterile og idéforladte anlæg ved vore etageboliger.

Holger og jeg kan enes om, at vi bør give det moderne menneske muligheder for at finde glæde ved dyr og planter.

Vi kan ikke skaffe det gamle landboliv tilbage. – Men vi kan overføre de gamle uvurderlige kulturværdier til den nye tid.

*Viggo Marker*



# Østergård

I Sallings nordlige del ligger herregården Østergård. I dag er det en effektiv bedrift med stor specialproduktion, men bag de store moderne bygninger, ligger Østergårds gamle hovedbygning, en rigtig middelalderborg.

Borgen består af 4 fløje i 2 etager over kældre, og tilsammen danner de en lukket borggård på ca. 9 x 9 m.

Ældst er vestfløjen. Ifølge en nu forsvunden indskrift på en bjælke i borgens sal skulle byggeriet være indledt i 1516. Indskriften lød: »A(nno) D(omi)ni 1516, den næste torsdag før midfaste, lod Lucas Krabbe den første sten lægge til denne grundvold.«

Sydfløjen er fra 1530'erne, mens øst- og nordfløjerne er fra midten af 1500-tallet.

I sin beskedne størrelse er borgen et godt bevaret eksempel på sin samtids byggeri.



Når den gamle hovedbygning har fået lov at stå så uændret er årsagerne bl. a. at slægten Krabbe, som gennem et par århundreder havde haft herregården solgte den i 1597, og den derefter hyppigt skiftede ejere. Disse havde enten andre godser og kom sjældent på Østergård, eller også var de ikke så velhavende, at de havde midler til ny- eller ombygninger.

Østergårds hovedbygninger blev fraflyttet i 1973 og godsejeren beboer en moderne villa i parken.

I 1945 indledtes en ny epoke i Østergårds historie. Gården købtes af godsejer J. M. Skov, hvis sønner Kristen og Kjeld Skov overtog godset. I 1988 blev Kjeld Skov ene-ejer af Østergård.

Godsejer Kjeld Skov anlagde en ventilatorfabrik på Østergård. Den er siden flyttet til Glyngøre og beskæftiger nu 80 mand. Foruden ventilation og foderanlæg fremstilles elektronik til alle formål i landbruget.

Om landbruget på Østergård fortæller driftleder H. H. Koe-foed:

Østergård Hovedgård, der med sine velarrangerede jorder er beliggende i det nordlige Salling tæt ved Fursund, er idag en del af SKOV-koncernen. Østergård har været i familien Skovs eje siden 1945 - men Østergårds historie kan føres helt tilbage til middelalderen, den nuværende hovedbygning er påbegyndt i år 1516.

Østergård er i dag en moderne landbrugsbedrift, hvis hovedopgaver er fjerkræ-, foder- og planteproduktion samt tjene som forsøgs- og demonstrationsbrug for SKOV A/S.

Østergårds drift er opdelt i 6 produktionsgrene:

Planteproduktion  
Foderproduktion  
Slagtekyllingeproduktion  
Hønekeproduktion  
Æggproduktion  
Ægpakkeri

Planteproduktionen sker på basis af 257 ha ager. Afgrøderne til høst 1990 fordeles sig således:

Vinterraps: Ceres	33 ha	Forv. udb.	4,2 tons/ha
Vinterhvede: Sleipner, Gawain			
Kraka, Obelisk	87 ha	Forv. udb.	10,0 tons/ha
Vinterbyg: Marinka, Lady	47 ha	Forv. udb.	8,1 tons/ha
Ærter: Bodil, Trille	35 ha	Forv. udb.	6,3 tons/ha
Hestebønner: Victor	8 ha	Forv. udb.	6,0 tons/ha
Spinatfrø: Medania	6 ha	Forv. udb.	1,6 tons/ha
Nøgen havre: A. Toft	4 ha	Forv. udb.	4,0 tons/ha
Vårbyg: Digger, Sortsbl. B	20 ha	Forv. udb.	6,5 tons/ha
Skov, enge, m. v.	27 ha		

Markbruget varetager endvidere al gødningsudbringning fra fjerkræproduktionen. Der udspreddes årligt fjerkrægødning på 1000 ha, hvor der fordeles ca. 15.000 tons gylle og tørgødning årligt. Udbringningen sker ved salg og spredning til øvrige landmænd på egnen.

Maskinparken består i hovedtræk af: 2 stk. Fiat 4WD 180 hk, 2 stk. Fiat 100 hk, 1 stk. Laverda 20 fods mejetærsker, 1 stk. Hesston bigballepresser, 1 stk. JCB rendegraver, 1 stk. Amazone rotorharvesæt, 1 stk. 8 furet vendeplov, 1 stk. Hardi 1800 1 sprøjte, 1 stk. Uggerby- og 1 stk. Amazone gødningsspredere, 1 stk. Gøma slamsuger, 3 stk. Magirus lastvogne samt diverse andre redskaber.

Al opvarmning på Østergård foregår via halmfyring, der samles årligt 600 tons halm, hvoraf en del leveres til halmvarmeværket i Roslev.

Foderproduktionen sker i et moderne Cimbria anlæg, nyopført efter brand i 1985. Fabrikken er opbygget med SKOVs vægte og følere og udvidet i efteråret 1989 med et Van Arssen pelletteringsanlæg. Det er i dette anlæg muligt at fremstille mange forskellige og meget nøjagtige blandinger samt tilpasse foderet til enhver produktion. De anvendte råvarer er hovedsagelig dansk avlede, såsom: hvede, byg, ærter, raps, havre, fiske-mel, kød- og benmel, grønmel. Herudover importeres sojaolie og sojaskrå.

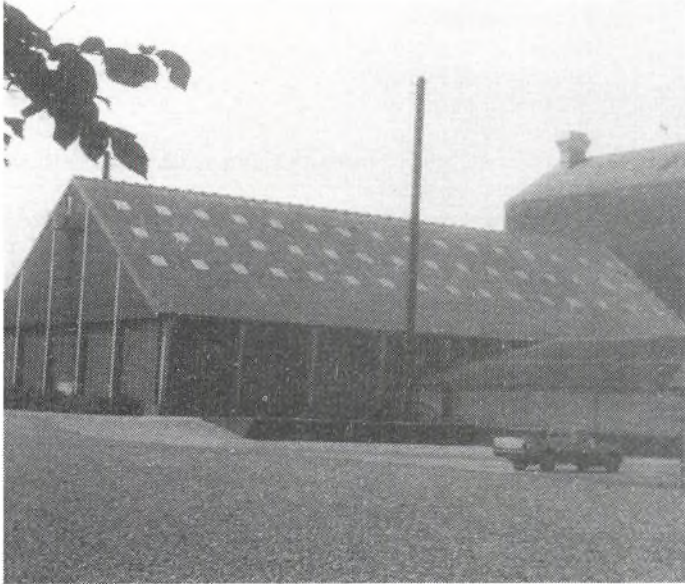
Der produceres i dag foder til slagtekyllinger, hønekeopdræt samt æggproduktion. Fabrikken forsyner dels vore egne besætninger, dels sælges og leveres til øvrige fjerkræproducenter i vort område. Konceptet i vor foderstofproduktion er kvalitetsblandinger på gode, sunde råvarer, afpasset og justeret efter behov, hvori foregår en løbende afprøvning i vore egne stalde.

Slagtekyllingeproduktionen foregår på den nærliggende Korsgård, der hører under Østergård. Der produceres pr. rotation 73.000 kyllinger fordelt på 3 stalde udstyret med rendefodring og nipler. Avlsmaterialet er ASA kyllinger og afsætningen sker i 1990 til Brovst Fjerkræslagteri. Der produceres således 445.000 kyllinger pr. år med et gennemsnitligt foderforbrug på 1,87 ved 42 dage.

Hønekeproduktionen er fordelt på 2 stalde. Stald 1, hvor der opdrættes 17.500 høneker pr. hold i gulvdrift, og stald 2, hvor der i Big Dutchmann batteribure opdrættes 2 x 37.500 høneker pr. hold. Avlsmaterialet er Lohmann (LSL), hvide - men der skiftes i løbet af 1990/91 til brune Lohmann (LB). Der produceres således årligt ca. 200.000 høneker.

Æggproduktionen foregår i stald 3, 4 og 5. I stald 3 og 4 i Big Dutchmann halvtrappebure, i stald 5 i Big Dutchmann batteribure. Der produceres årligt 4,2 mill. kg æg på basis af 250.000 høneker. Der opnås i æggproduktionen et foderforbrug på 2,14 i de nye anlæg og et foderforbrug på 2,24 i de ældre anlæg. 80% af æggene afsættes i 1990 til DANÆG, de resterende 20% eksporteres til Tyskland. Æggene pakkes i et Staalkat anlæg og køles og leveres i vore egne kølevogne.





*Østergårds moderne produktionsbygninger udgør en særegen kontrast til den mere end 400 år ældre hovedbygning.*

Fra 1.1.1991 ændres afsætningen af æg fra Østergård. Der opføres i løbet af efteråret 1990 eget ægpakkeri, hvor æggene bliver sorteret og færdigpakkede i et MOBA anlæg. Herfra distribueres æggene direkte til dagligvarehandelen, der får leveret friskpakkede æg af allerbedste kvalitet, på basis af egne opdrættede høner og kvalitetsfoder fremstillet i egen fabrik på basis af udsøgte råvarer.

Medarbejderstaben på Østergård består udover driftslederen af følgende:

Planteproduktion :	1 forvalter samt 1-2 traktorførere
Foderfabrik :	1 forvalter samt 1-2 medarbejdere
Slagtekyllinger :	½ medarbejder
Høneker :	½ medarbejder
Ægproduktion :	1 forvalter samt 2 medarbejdere
Ægpakkeri :	indtil 31.12.89 3 medarbejdere
Salg af foder m.v. :	1 medarbejder

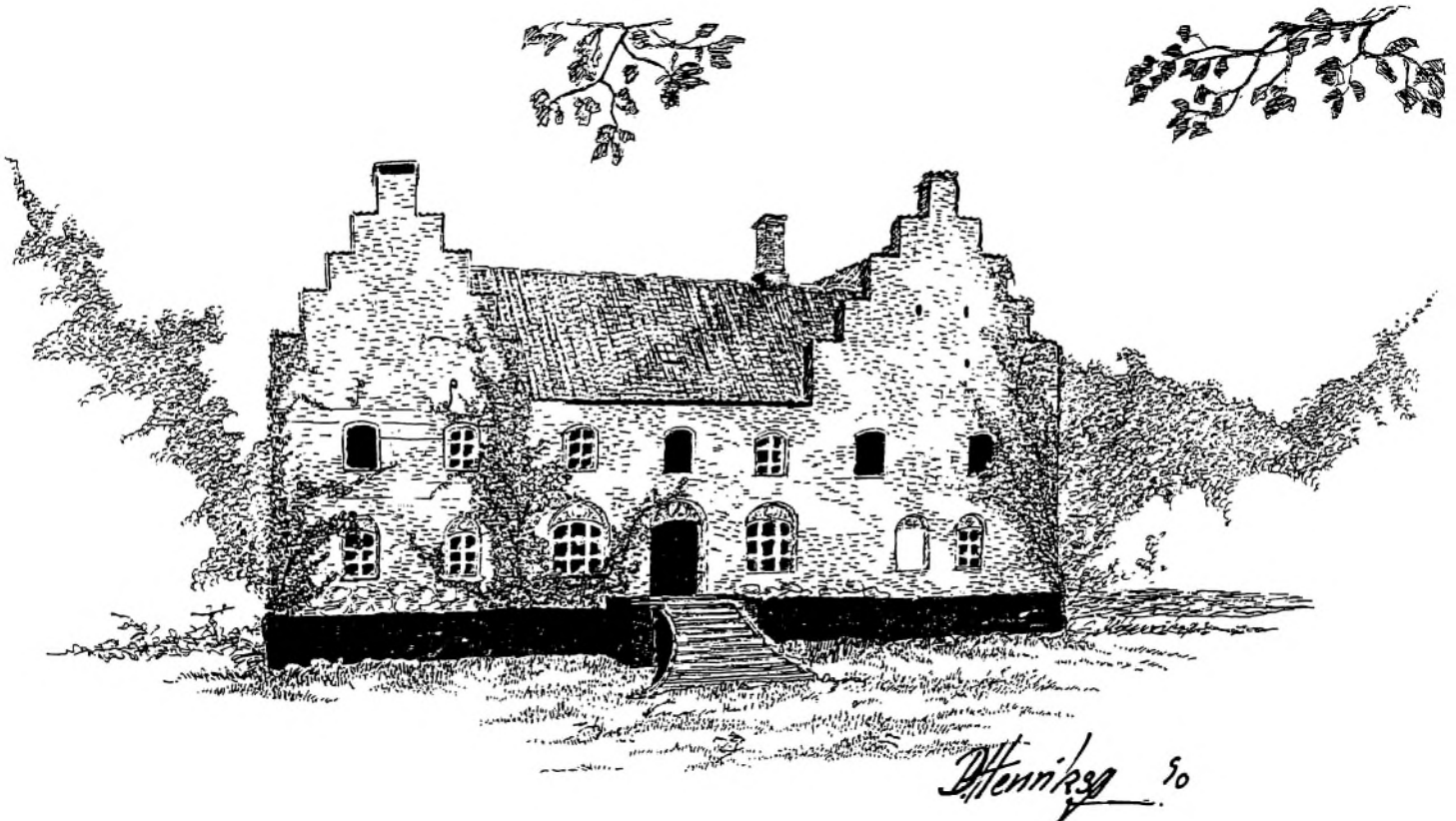
Bogholderi :	1 medarbejder
Værksted :	1 smed samt ½ tids tømrer

Således i alt 18 fuldtidsbeskæftigede. Herudover gøres brug af løs timelønnet medhjælp i spidsbelastninger såsom høst, hønkeflytning, rengøring m. v.

Østergårds produktionsapparat der i løbet af 1988/89 og 90 er renoveret, moderniseret og udstyret med de bedst tænkelige ventilations- og styringssystemer fra SKOV A/S, står stærkt rustet til at møde udfordringerne i europæisk landbrug, udfordringer, der vil komme, ikke mindst efter det åbne marked i 1992, hvor SKOV Østergård vil være som leverandør af kvalitetsprodukter fra »jord til bord«.

Åsted d. 1.5.90

*Hans Henrik Koefoed*





# Fra Kjøbygaard til Borreby

Af Else Elling, Humlebæk.



*Kølbygårds nu nedrevne hovedbygning.*

»Etatsråd Kristian Berregaard til Kølbygaard i Thy fik 1732 hammerslag på Borreby for 33.000 rdl. Han blev senere amtmand over Korsør og Antvorskov amter og døde 1750, hvorefter hans søn, Villum Berregaard, der allerede tidligere havde arvet sin faders amtmandsstilling, nu også arvede Borreby. Den fine hofmand, kammerherre og geheimeråd, gift med en tysk rigsgrevinde, en datter af Henrik XXIII af Reuss har sat sine sirlige spor på Borreby. Han lod det gamle kapel i borggårdens vestfløj udsmykke, haven anlægge i fransk stil og den gamle hovedbygning »både inden- og udenfor således forbygge og zire á la moderne, at den finder få sine lige i den egn«. Også de gamle gobeliner er vist fra hans tid.«

»Da geheimeråd Villum Berregaard, storkors af Dannebrog, døde i København 1769 var hans søn, Frederik, kun 19 år gammel. Han var født 1750, blev officer og var i begyndelsen af året 1772 ritmester ved »de flyvende dragoner« med oberst Falkenskold som chef, men tog sin afsked da han forsætlig blev beordret til at fungere som officer ved sin fætter Enevold Brands henrettelse sammen med Struensee den 28. april. Han bad sig fritaget, men fik gentagen ordre til at overvære eksekutionen som befalingsmand for en militærafdeling, der skulle danne kreds om skafottet. Han forlangte da sin afsked – det fortælles, at han sønderbrød sin kårde – og fik den øjeblikkelig, faldt derfor i unåde, men blev dog senere udnævnt til kammerherre.

Efter sin afskedigelse førte han på Kølbygaard et roligt familieliv, indtil hans 29 årige hustru, Sophie Antoinette Augusta Sehested, en 5 årig søn og en 3 måneder gammel datter i marts døde af børnekopper.« »Og hans andet ægteskab blev ulykkeligt. Hans anden hustru Ida Vilhelmine Sehested, en søster til hans første hustru, var født 1766, blev de separerede 1801, hun døde først 1839.

Det er forståeligt, om den hårdtprøvede herremand tidligt følte sig træt og ønskede at komme til at leve et så stille og tilbagetrukket liv som muligt, ....1804 solgtes Kølbygaard med tiende og gods for 63.000 rdl.

Frederik Berregaard forlod nu sin fædrenegård og tog bolig i Slagelse.«

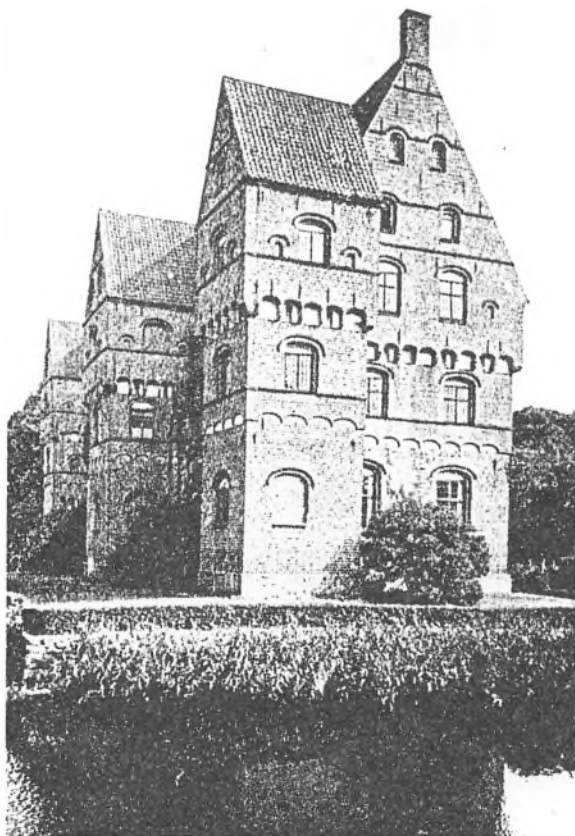
»Nytårsaftens dag 1805 gik han gennem Gotersgade i København, hvor han så sin ven van Osten stå i sit vindue. I spøg rakte han næse ad ham og fik en lignende hilsen til svar, men i samme øjeblik faldt han død om. I en brevtaske, som lå i hans brystlomme, fandt man et papir, hvorpå han forlangte at blive begravet i de klæder, han gik i, og at blive gravet langt ned i jorden med store sten og kalk ovenpå kisten, »så at hans ben aldrig kunne komme for lyset« – og således skete det, da han blev begravet på St. Mikael's Kirkegård i Slagelse og ikke i familiegravelsen i Thisted Kirke.

Det besynderlige forlangende må måske sættes i forbindelse med en psykisk ejendommelighed, Frederik Berregaard havde tilfælles med flere af hans slægt, men som hos ham var særlig fremtrædende, nemlig en stærk tilbøjelighed til hallucinationer. Nogle familieoptegnelser, som skyldes hans sønnesøn, skovridder Frederik Villum Berregaard (1819-1892), fortæller, at ikke blot Frederik Berregaard så sig selv, men at »også andre så ham, og det på forskellige steder til samme tid«.

Det hedder fremdeles i de omtalte optegnelser: »Det er intet opspind, at han levede dobbelt. Foruden min far har mange troværdige vidner fortalt mig herom, og det sandru, oplyste mænd. Man tænkte og man sige herom, hvad man vil; det, som her fortælles, er ligefremme fakta – der kan ikke tvivles. Om denne ejendommelighed tidligere har været knyttet til slægten, vides ikke bestemt, det troes dog, og fra Anne Søe er måske denne arvelod falden til hendes afkom...«

»Oftest tænker almuen sig«, fortæller Hans Ellekilde, »at fru Anne Søe kører igen mellem Thisted og Kjøbygaard eller omvendt. I Thisted vil folk ved midnatstide have set fru Søe komme kørende ind ad Østerport i en karet med fire kulsorte heste for, og straks efter igen tage bort. Eller det hedder 1857: »Fru Anne Søe kører om natten fra Kjøbygaard til et sted i Nørregade i Thisted, som hun engang har ejet. I gården der vender hun og kører så tilbage igen, ad den vej hun kom.«



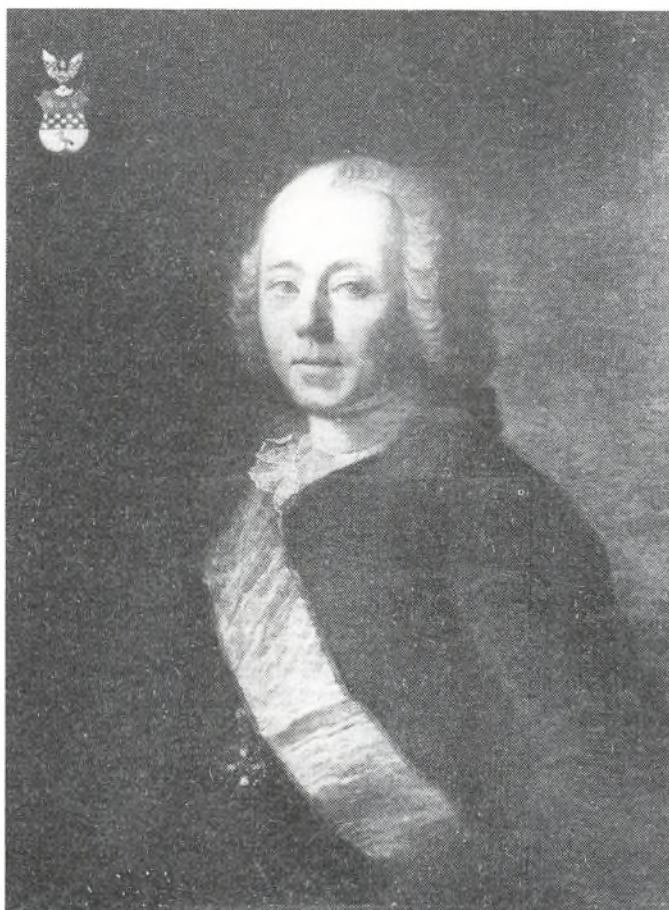


»Borreby set fra vest. Bygningen, der opførtes 1556 af Rigs-kansler Johan Friis, har i det ydre bevaret sit oprindelige udse-  
ende«, ...



Frederik Berregaard, 1724-1757 til Ørslev-kloster. Kammer-  
herre envoyé ved det kgl. polske-sachiske hof. Malet af Jean Louis  
Tocque ca. 1745. Statens Museum for Kunst.

...gennem den danske legationssekretær Wasserschlebe, malet af  
Tocque, kom Tocque i forbindelse med danske pariserfarende, så-  
ledes malte han omkring 1745 genealogen Tycho de Hofmann, en  
ven af Wasserschlebe, ...samtidig malte Tocque et portræt af Ty-  
cho de Hofmanns rejsefælde, Frederik Berregaard, en ung vor-  
dende diplomat med interesse for kunst og videnskab. ...1918 er-  
hvervet af Kunstmuseet fra en af de jyske herregårde, som Ber-  
regaard ejede...



Villum Berregaard, 1717-1769, malet af G. Fuchs 1769.

Der fortælles også, at »fru Sø spøgede så stærkt på Kjølby-  
gaard, at der blev hentet den ene præst dygtigere end den an-  
den, for at mane hende ned, men lige meget hjalp det. Så rygte-  
des det, at der var en præst i Norge, som var meget dygtig til at  
mane og endnu havde intet genfærd kunnet stå for ham. Ham  
blev der sendt bud efter, han kom sejlene til kysten og han blev  
roet i land i en båd. Han kom til Kjølbygaard ved mørkets frem-  
brud, og han mødte snart Anne Søe, som han længe kæmpede  
forgæves med, hvad der gjorde ham ondt, da hidtil ingen endnu  
havde gået ham på. Da den norske præst så den første lysende  
striben på morgenhimlen, gik han på akkord med Anne Søe, at de  
to værelser på Kjølbygaard, hvor hun havde plejet omgang med  
den slemme skulle stå til hendes rådighed, men så skulle hun la-  
de den øvrige gård og omegn i fred, og dermed blev det. De to  
værelser kaldtes »Himmerig« og »Helvede«. Om værelset »Hel-  
vede« fortæller en højskoleelev 1924, »at i det værelse var der  
billeder af hendes tre mænd, som døde før hende, og som hun  
havde solgt til djævelen, og i loftet var der udhugget djævleskik-  
kelser«. (5)

Så læser man »at farfaderen meget ofte så sig selv, men at han  
var så vant dertil at det slet ikke indvirkede på ham. Han havde  
for vane at gå frem og tilbage i sit værelse og af og til stille sig  
ved kakkellovnen. Kom han ind i sit værelse kunne han se sig  
selv sidde ved skrivebordet. »Er du nu der igen din canaille!«  
kunne han råbe halvt spøgende i det han kastede sin kalot efter  
synet.





*Fru Anne Sørensen, 1644-1736. Maleri. Over marmorkaminen det store portræt af Anne Sørensen. Fra havesalen på Kølbygaard nedrevet 1918-19.*

Så fortæller optegnelserne videre: »Men det mærkelige og usædvanlige var, at andre også så ham dobbelt, så ham på steder fjernt fra hvor han virkelig befandt sig«. Det blev fortalt, at folk havde hilst på hans tomme vogn, hvori de mente tydeligt at se ham sidde, at hans søn som dreng har set ham vinke fra gården, medens faderen sad roligt ved sit skrivebord, at flere folk på gården en dag tydeligt så ham sidde på ridehesten som kom løbende og ville ind i stalden, men at kammerherren i samme øjeblik åbnede et vindue og råbte ned til dem, og at den gamle tjener, som var kammerherrens højre hånd aldrig kunne blive fortrolig med dette »spøgeri«. Optegnelserne meddeler at adskillige af familiens medlemmer har haft lignende psykiske anfægtelser med hallucinationer, fjernsynethed o.s.v.



*Frederik V. Berregaard*

*Frederik V. Berregaard. Blyantstegning.*

Det er tvivlsomt, om Frederik Berregaard har opholdt sig videre på Borreby; man ved i al fald, at der allerede 1774 blev indledet underhandlinger om salg, og at det kom i stand et par år senere.

## Jens og Anna Jensens fond...

udlåner penge til unge landmænds etablering, også ved generationsskifte. Årlige ydelser uden kurstab for tiden 12 procent, hvoraf 9 procent er rente. Henvendelse til:

**Gårdejer Carl Martin Christensen, Badstrupvej 39, Badstrup, 5485 Skamby  
Telefon 09 85 11 74**

Henvendelse til fonden skal være indsendt senest 1/6 eller 1/12 hvert år.



# NYT fra kredsene Sjælland-Syd

## Fynskredsen

Sommerudflugten blev afholdt den 7. juli med 140 deltagere.

Man samledes på herregården Hofmangave, hvor inspektør Ole Bay Thomsen fortalte om godsets drift. Hofmangave ejes af en fond, som er i den situation, at den hvert år kan dele ud af overskuddet fra gården. Sidste år var det 2,5 million som gik til forskning og forsøg indenfor landbruget.

Fru Hjortshøj fortalte om familien Hofman Bang. Derefter var der rundvisning i hovedbygningen og lejlighed til at se stalene, parken og museet.

Efter middagen på Ottestrup Hotel kørtes til Daugstrupgården. Her bød Tordis og Uffe Tange velkommen. Vi hørte om gårdens historie og om den nuværende driftsform. Vi så det velholdte stuehus, hvor en tidligere ejer havde tilbygget et tårn. Endvidere så vi avlsbygningerne og de fire nye »røde heste« i maskinhuset.

Derefter kørte vi til Glavendruplunden, hvor der bl. a. står en runesten med den længste indskrift, der kendes i Danmark.

Turen sluttede hos Käthe og Carl Martin Christensen, Kaa-regård. Vi så deres hyggelige hjem, deres dejlige have med nogle meget velsmagende moreller, som foreningens medlemmer gjorde et godt indhug i.

*Hans Peter Madsen*

## Vendsysselkredsen

Den 16. juni havde kredsen udflugt til Gårdbogård, der er en af landets yngste herregårde og den nordligste.

Godsejer Vincent baron Lerche var forhindret, mens baronesen tog imod og fortalte om såvel gårdens historie som om landbruget samt viste rundt i hovedbygningen.

Gårdbogård er dannet af den udtørrede Gårdbø sø, der er store frugtbare arealer, hvor våde eller tørre somre ikke er problemet, men hvor nattefrosten kan være det.

De 60 fremmødte medlemmer havde en virkelig fin eftermiddag.

Sommerudflugten sluttede med kaffe på Ålbæk Kro og derefter generalforsamling.

Næstformanden Mary Hjortlund bød velkommen, da formanden Peter Bentzen desværre var syg, men han havde skrevet sin beretning, som næstformanden læste op.

Tre bestyrelsesmedlemmer var på valg – to ønskede ikke genvalg, det var Peter Bentzen og Frede Bruun. Istedet valgtes Peter Østergaard Hansen, Åbybro og Johanne Frandsen, Holtet ved Sæby. Ingrid Houbak genvalgtes.

Da Peter Bentzen desværre ikke var tilstede, fik vi ikke lejlighed til at sige ham tak for hans indsats for foreningen, som han sammen med Jørgen Skoven indkaldte til møde om den 11. august 1983, og hvis formand han har været indtil 16. juni 1990.

Peter Bentzen omfattede Vendsysselkredsen med en stor og aldrig svigtende interesse. Det var også på Peter Bentzens initiativ, at der blev indkaldt til mødet i Støvring den 17. marts 1987, som blev begyndelsen til Himmerlandskredsen.

Vi siger tak for alt og håber, at Anne Marie og Peter Bentzen ofte vil være med, når slægtsgårdsforeningen kalder.

*Ingrid Houbak*

Den 9. juni besøgte 79 medlemmer fra Meta Larsens kreds sekretæren i hendes residens på Bjerggårdsvej i Holte. Efter modtagelsen kørte man ud på en smuk tur langs Mølleåen, og sekretær Inger M. Hansen og hendes datter Ulla guidede hver en bus, og ifølge sagkyndig kilde, så blev det gjort fremragende.

Undervejs så man bl. a. Bastrup ruin, Brede værk, Rådvad, Nymølle og Frederiksdal Mølle.

Den 10. august indbød kredsen til halvdagsturen, der i år begyndte på herregården Broksø, hvor godsejer Charlotte Riegels Hjorth fortalte om godsets historie og landbrug. Derefter var der lejlighed til at beundre den meget store hovedbygning med de stort anlagte sale.

Godsejeren havde lagt nogle billeder frem, der viste Broksøs folke- og hestehold – senere suppleret med traktorer. Hendes kommentar var, næste gang står kun ejeren med en hund, for maskinstatinen klarer arbejdet.

Fru Riegels Hjorth havde også denne betragtning: I gamle dage bestemte fogederne. Ladefogederne og ridefogederne. I dag bestemmer væsenerne. Skattevæsenet, toldvæsenet og uvæsenet Miljøstyrelsen. Landbruget er ikke et frit erhverv, miljøministeren bestemmer over os.

Hovedbygningen er ikke fredet og godsejeren ønsker den heller ikke fredet, for når man får penge med den ene hånd, mister man frihed med den anden.

Efter besøget i hovedbygningen kørte de mere end 100 fremmødte en smuk tur gennem godsets marker, for derefter at sætte retning mod Videbækgård. Her drak man kaffe i laden, for selv om Meta Larsen har magt over tingene, så tillod det sig at regne, så kraftigt, at man totalt foretrak at holde sig inden døre.

Gårdejer Niels Videbæk fortalte om gården og man gik rundt i det store stuehus og så et rigtigt slægtsgårdshjem.

Dagen sluttede med spisning. Det skulle have været havefest, men det blev ladefest.

## Vejle amt

Onsdag den 13. juni kl. 19.00 mødtes vi ved Jellinge kirke, hvor fru Inger Mols Kiddegård livfuldt og engageret fortalte om kirkens, højenes og runestenenes historie.

Derefter kørte vi til Fårup sø, hvor vi så det statelige vikingeskib, der indgår i et vikingespil, der var under indøvelse.

Så samledes vi på Skovdal kro, hvor der var dækket kaffebord.

Der blev afholdt generalforsamling. Anna Louise Jacobsen, Hedensted ønskede ikke genvalg, og istedet valgtes Niels Chr. Jørgensen, Hedensted. Anton Jensen, Jellinge ønskede også at forlade bestyrelsen og han afløstes af Ove Sugtenbjerggård. Holger B. Juul var også på valg, men genvalgtes.

Inger Mols sluttede aftenen med at fortælle om oplevelser som rejseleder i Polen. En god aften med 60 deltagere.

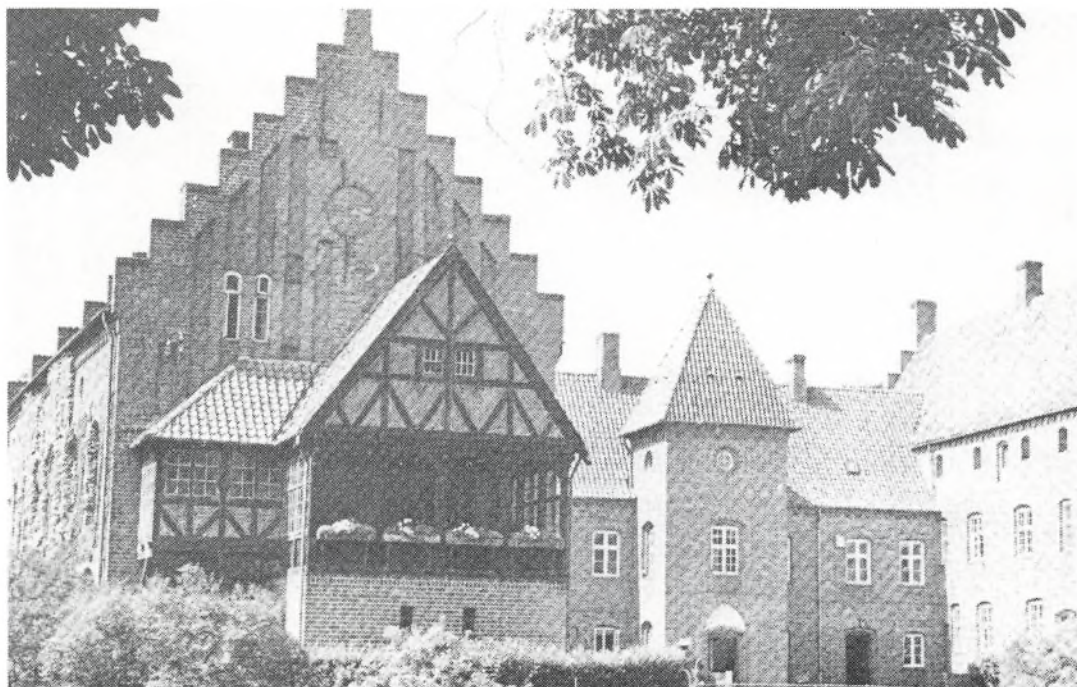
*H. B. Juul*

## Bornholm

Onsdag den 13. juni havde Bornholmskredsen sommertur til Dyndalen med 65 deltagere. Thomas Jensen viste rundt og fortalte om Dyndalen, som blev købt af Danmarks Naturfond i 1970. Arealet er på 26 ha. Siden 1916 har Aksel Jensen plantet træer fra hele verden, så der nu er ca. 150 forskellige arter.

Aftenen sluttede på Hotel Helligdommen med kaffe og spørgsmål til Thomas Jensen.

*Poul Ancher Hansen*



Vedbygård.  
Sidefløjene opført i  
midten af 1500-tallet.  
Ejedes fra 1429 til 1671  
af slægten Rud.

## Vestsjællandskredsen

Onsdag den 20. juni havde Vestsjællandskredsen en udflugt, der startede i Ruds-Vedby med 60 deltagere.

I kirken blev vi modtaget af sognepræsten Jørn Balle Noe, som fortalte om kirken og dens historie. Derefter berettede skovrider C. C. Dalgas, mangeårig godsforvalter og skovrider på Vedbygård om kirken og Vedbygård, ligesom C. C. Dalgas senere på dagen fortalte om Vedbygårds historie.

På Vedbygård vistes selskabet rundt af søster Marie Damgaard, der er leder af rekonvalescenthjemmet på Vedbygård, som hører under diakonissestiftelsen.

Vedbygård er en af landets mest interessante middelalderlige borge, hvis forsvarsværker er bevaret.

Turen gik derefter til Arne Hansens landbrugsmuseum på Fløjgården ved Dalby. Han har gennem de seneste år samlet over 200 forskellige redskaber og maskiner, som mange af os selv har arbejdet med i vore yngre dage.

Turen sluttede på Reersø med besøg i kirken og det lille museum. Afslutningen var henlagt til restaurant Postgården, hvor middagen ventede.

*Arne Højland*

### Efterårsudflugt til Tølløse den 11. september

Kl. 10 vil der blive lejlighed til at se ægpakkeriet i Tølløse, vi spiser kl. 12 på Vilvorde Havebrugsskole, Tølløse Slot, og turen slutter med besøg på produktionshøjskolen på Nyvang, hvor der anlægges et andelsmuseum.

## Fællesskuet i Roskilde

Dansk Slægtsgårdsforening har atter i år haft en stand på Fællesskuet i Roskilde 14.-16. juni. Det var de tre foreninger på Sjælland samt Lolland-Falster kredsen, der var gået sammen om udstillingen.

Vi havde besøg af mange mennesker i de tre dage og fik tegnet 47 nye medlemmer. Hertil kommer mange, som fik indmeldeskort med hjem.

Mange får på dyrskuet første gang kendskab til foreningen, men man har også glæde af at hilse på mange slægtsgårdsmedlemmer, der kikker indenfor på deres tur rundt på dyrskuearealet.

*Arne Højland*

## Sønderjylland Syd

Tirsdag den 12. juni holdtes der sommerudflugt til Sydslesvig med 48 deltagere.

Vi besøgte først godset Altenhof, der ligger lidt syd for Eckernförde. Det er i dag på 1800 tønder land, hvoraf de 800 er skov. Godset har siden 1691 været i slægten Reventlows eje. Vi besøgte det indvendige af hovedbygningen med dets utrolige mange kostbarheder, ahnemalerier og et bibliotek på over 10.000 bøger.

Herefter kørte vi ned til Kieler-kanalen og tog et blik ud over den, endvidere spadserede vi langs den gamle Ejder-kanal, som blev indviet i 1784 af prins Frederik, den senere kong Frederik 6. Vi gik over 1 km ad den gamle pramdragersti til den første af de 6 sluseporte. Senere kørte vi over Kieler-kanalen og besøgte det store frilandsmuseum ved Kiel, hvor der var genopført gårde, møller og vandmøller, hyrdhuse, fiskerboliger og meget andet. Det ligger på et meget stort, ret kuperet areal med småsøer ind imellem. Det drejer sig overvejende om bygninger fra 1700-tallet og enkelte lidt ældre, her findes marskgårde og haubarger og iøvrigt gårde fra hele Nordtyskland, Sydslesvig samt Fehmern og en enkelt fra Kværs i det nuværende Sønderjylland.

Der er både een-, to-, tre- og firlængede bygninger fuldt møblerede med alskens inventar og husgeråd både i beboelser og udhuse - ialt over 70 numre.

Senere passerede vi igen den gamle Ejderkanal ved Kluwensieck og kørte til mindesmærket fra Napoleonskrigen ved Sehested. På hjemvejen kørte vi til Aschberg i Hyttner berge, hvor den store statue af rigskansler Bismarck står, efter i 1920 at være flyttet hertil fra Knivsbjerg i Sønderjylland. Fra Aschberg er der en enestående udsigt over det skønne og frodige landskab. Vejret var smukt og det blev en god og udbytterig tur.

## Ribe amt

En gang om året kikker medlemmerne i Dansk Slægtsgårdsforening i Ribe Amt indenfor hos familien på en af områdets slægtsgårde, og i år var det Annelise og Andreas L. Andreasen i Vester Vedsted, der viste deres gård frem.





Andreas Andreassen foran stuehuset på sin gård »Gammeljord«.

Gården hedder »Gammeljord«. De første i slægten Andreas Lauersen fra »Høgsbrogård« købte gården i 1821, da var den på 63 ha med jorden liggende på 23 forskellige lodder i sognet.

Siden 1821 har gården gået fra far til søn, og det er nu femte generation, der sidder på gården.

Gårdejer Andreas Andreassen fortalte om gården og slægten samt betydningen af at ligge i marsken, så tæt ved Vadehavet.

Gårdens areal var – da han overtog den i 1963 – på 47 ha, men efter jordfordelingerne i 1967 og 1981 er arealet forøget til 83 ha samt 17 ha i forpagtning.

Andreas Andreassen har bygget ny moderne kostald i 1976 til 50 køer, der væsentligst fodres med ensilage af majs og helsæd. Desuden har han salgsafgrøderne raps og korn.

Der er også 100 får som hobbydyr.

Al information foregik i den smukke have, og derefter så man såvel stuehus, stald og maskinhus.

Efter besøget på slægtsgården drak vi kaffe på V. Vedsted Ungdomshøjskole. Her fortalte Andreas Andreassen, der også er landboforeningsformand, om det store biogas-anlæg i Ribe.

Derefter fik gårdejer Svend Troelsen, V. Vedsted ordet, og fortalte om egnens historie helt fra vikingetiden til vore dage.

Om gårdene fortalte han, at de altid lå samlede i gammel tid. Der var aldrig nogen, der fik lov at bygge udenfor landsbyerne, hvis der blev oprettet en ny gård.

Bønderne har aldrig været under herremænd, men de var fæstere under Domkirken og klosteret i Ribe.

Den meget interessante beretning sluttede med denne lille beretning om befolkningen i området, hvor man bl. a. sagde, at de unge mænd, når de skulle ud og finde sig en kone, gik de ikke over åen efter vand, de vovede sig ikke en gang over Ribe Å, men det ville da også være helt urimeligt at tro, at pigerneovre på den anden side var bedre end dem syd for åen, derfor fandt de fleste deres kone i landsbyen eller nabosognet.

Sv. Troelsen har iøvrigt udarbejdet en gård- og slægtshistorie for Andreas Andreassen.

Aftenen sluttede med en orientering om V. Vedsted Ungdomshøjskole ved forstander Henrik Nøhr.

Carl P. Jensen

## Fyn

Fynskredsens næste arrangement bliver lørdag den 29. september med besøg på TV 2 og det nye museumscenter på Hollufgård. Derefter kaffe og en kort generalforsamling.

Nærmere indbydelse bliver tilsendt.

Hans Peder Madsen

Slægtsgårdsbogen

»Set og hørt - Erindringsbilleder«

Jeg bestiller \_\_\_\_\_ eksemplarer á 50 kr.

Kuponen sendes til Inger M. Hansen,  
Bjerggårdsvænge 9, 2840 Holte

*Elitemennesker drøfter ideer, middelmådighederne holder sig til begivenheder, og de laveste ånder nøjes med at drøfte personer.*

Jules Romains

Talen er tankens tjener,  
men tavsheden dens fader huld.  
Af klingende sølv er talen,  
men tavsheden er af guld.

Erik Bøgh

Inden du handler, så overvej alt, forudse alt, så vidt du formår det, og tag alle mulige hensyn. Men når du har taget din beslutning, så skrid til handling kækt og uforfærdet.

D. G. Monrad

# Velkommen til nye medlemmer:

Gårdejer  
Knud Andersen  
»Juelsborg«  
Bøstrupvej 25  
4270 Høng

Bodil og Rasmus Pedersen  
»Mosegården«  
Bøstrupvej 40  
Løve  
4270 Høng

Jytte Madsen  
Mosevangen 5  
4400 Kalundborg

Gårdejere Inge og  
Hans Henrik Christiansen  
»Høvestensgaard«  
4273 Fjenneslev

Gårdejer Hans Alfred Petersen  
»Glumsholt«  
Ledreborg Alle 20  
4320 Lejre

Gårdejer Kim Pærregård  
»Vængebjerggaard«  
Lund Møllevej 26  
Lund  
4700 Næstved

Gårdejer Mogens Frigaard  
»Frigaard«  
Yppernemøllevej 10  
Nyker  
3700 Rønne

Gårdejer Henry Viborg  
»Kannikegaard«  
Tingstedvej 3  
3700 Rønne

Gårdejere Anna-Lise og  
Kristian Mikkelsen  
»Sødvre Søndergaard«  
7182 Bredsten

Gårdejere Ellen og Preben Krenzen  
»Hjortespringgaard«  
Nordborgvej 149  
6430 Nordborg

Gårdejere  
Annelise og Aksel Nielsen  
»Skovgaard«  
Skovgårdsvej 18  
4750 Lundby

Gårdejer  
Otto W. Hansen  
Gunderslevlillevej 1 A  
Regnstrup  
4250 Fuglebjerg

Poul Rasmussen  
Østervang 5  
4070 Kirke-Helsinge

Egon Berth  
Hestehaven 1  
4291 Ruds-Vedby

Randi Pedersen  
Drosselvej 4  
3400 Hillerød

Gårdejere Marna og Jørgen Madsen  
»Fejlegaard«  
Kirkevej 25  
Nylars  
3720 Åkirkeby

Gårdejer Karl Esben Hansen  
Spanggårdsvej 1  
Svindinge  
5853 Ørbæk

Gårdejere Mette og  
Svend Erik Abildtrup  
»Abildtrup Nedergaard«  
Herningvej 49  
Abildtrup  
6920 Videbæk

Gårdejere Annchen og Jørgen Damm  
»Langelo«  
Ladegårdsvej 6  
6300 Gråsten

Aase og Anders Chr. Christensen  
Binderupvej 30  
Vokslev  
9240 Nibe

Gårdejere  
Esther og Tage Hansen  
Ullemarksvej 23  
Ullemark  
4780 Stege

Karin Mørck  
Kildebakken 14  
4700 Næstved

Gårdejer Claus Jensen  
»Tyvelsegaard«  
Møllebæksvej 12  
4171 Glumsø

Gårdejere Eva og Willy Rygaard  
»Frimandsgaarden«  
Lindegaardsvej 2  
4200 Slagelse

Gårdejer Max Rehder  
»Stenmosegaard«  
Tingvej 5  
Ormeslev  
4241 Vemmelev

Gårdejere Marie og Thomas Jensen  
»Dyndedalegaard«  
Dynddalevej 1  
3760 Gudhjem

Gårdejere Lizzie og  
Niels Kr. Hovgaard  
»Kamgaard«  
Krengerupvej 6  
5690 Tommerup

Jens Justesen  
Urnehovedvej 66  
6392 Bolderslev

Gårdejer Mathias Lorentzen  
»Lundsgaard«  
Hovslundvej 45  
6230 Rødekro

Gårdejer Gunnar Simonsen  
Højagervej 4  
Kærby  
8983 Gjerlev J



# Danske gårde i tekst og billeder - Viborg amt

I nr. 283 af »Slægtgården« omtales i to indlæg udgivelsen af værket »Danske gårde i tekst og billeder«.

Andetsteds i dette blad bringes en redegørelse for forlagsvirksomheden på Sjælland. Her skal berettes om udgivelserne fra Viborg Amt, som salgschef Chr. Lund har tilsendt landsformand og redaktion med adresse til Slægtgårdsarkivet.

I forordet til værket om Viborg Amt skriver Forlaget Danske Landbrug, at det har bestræbt sig på, at få alle bestående landbrug med.

Når man af interesse for danske gårde kikker værkets 6 bind igennem, der rummer Viborg Amt, og som indgangsmateriale benytter Slægtgårdsforeningens medlemsliste, fremgår det helt klart, at dette formål ikke er opnået, i fald det drejer sig om et komplet værk om danske gårde. Omkring halvdelen af medlemmerne af Slægtgårdsforeningen kunne findes i bogen.

Teksten rummer oplysninger om ejeren og dennes familieforhold. Vi får oplysninger om ejendommens areal, drift og bygningernes anvendelse og alder samt lidt historie en sjælden gang.

Oftest er teksten ledsaget af et billede af gården.

I de 6 bind, som jeg har kikket i, er indholdsfortegnelserne som hovedregel sat bagerst i bogen, men i et bind er indholdsfortegnelsen sat efter hver kommune, og det uden henvisning til hvilke sider disse indholdsfortegnelser findes.

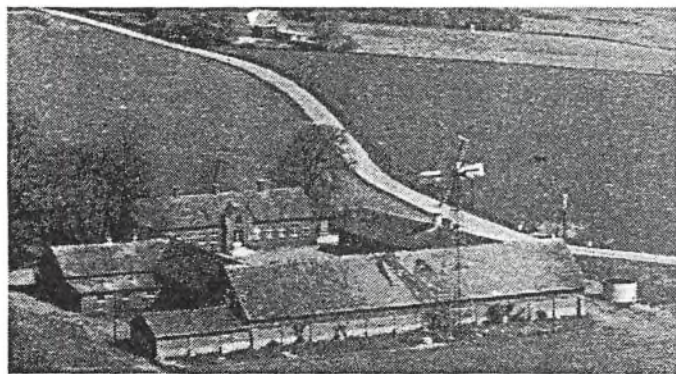
Bøgerne er ordnet efter kommuner og hver kommune er bygget op efter vejnavn. Det kunne have været interessant og lettet arbejdet med bøgerne, om forlaget havde ladet udarbejde et register over gårdene efter navne samt et personregister.

Det er smukke bøger at have stående på reolen, og jeg vil håbe, at ejerne af værket må glæde sig over deres gårds beskrivelse, og ikke ærgre sig over det man ikke finder.

OGN

Læs også om forholdene vedr. det sjællandske forlag side 3.

Eksempel fra Danske gårde i tekst og billeder - Viborg Amt - bind 2. Lund Østergård i Salling har dog 2 ukorrekte oplysninger, nemlig: nuværende ejer er svigersøn og ikke søn. Den gamle ejer hed Morten Bundgaard og ikke Martin.



BALLINGVEJ 1, "LUND ØSTERGÅRD", 7800 SKIVE.

KRISTIAN NØRGAARD LARSEN, født d. 13.-6.-1931, søn af Kristine og Jens Larsen, Skive, gift med Hanne Bundgaard, født d. 15.-5.-1932, datter af Else og Martin Bundgaard, Skive.

K.N.L. overtog gården i 1968 fra sin far, Jens Larsen, nuværende ejer er 5. generation på gården, som har været i slægtens eje siden 1825.

Matr. nr. 2c. Ejendomsskyld

2.900.000. Grundskyld 600.000. Areal 49 ha., heraf 2 ha. eng.

Stuehuset er opført 1893 og restaureret flere gange, avlsbygningerne opført efter en brand 1914, fravænningsstald opført 1971, sostald 1979, maskinhus 1977 og slagtesvinestald 1980. Gården drives med en svineproduktion på 90 søer, slagtesvinene opfedes på gården. Desuden er der 5 travheste. Planteproduktionens salgsafgrøder er hvede, byg, ærter og raps. Der findes 3 traktorer, 1 mejetærsker og korntørringsanlæg. Maskinstation bruges til lidt af markarbejdet.