



Dette værk er downloadet fra Danskernes Historie Online

Danskernes Historie Online er Danmarks største digitaliseringsprojekt af litteratur inden for emner som personalhistorie, lokalhistorie og slægtsforskning. Biblioteket hører under den almennyttige forening Danske Slægtsforskere. Vi bevarer vores fælles kulturarv, digitaliserer den og stiller den til rådighed for alle interesserede.

Støt Danskernes Historie Online - Bliv sponsor

Som sponsor i biblioteket opnår du en række fordele. Læs mere om fordele og sponsorat her: <https://slaegtsbibliotek.dk/sponsorat>

Ophavsret

Biblioteket indeholder værker både med og uden ophavsret. For værker, som er omfattet af ophavsret, må PDF-filen kun benyttes til personligt brug.

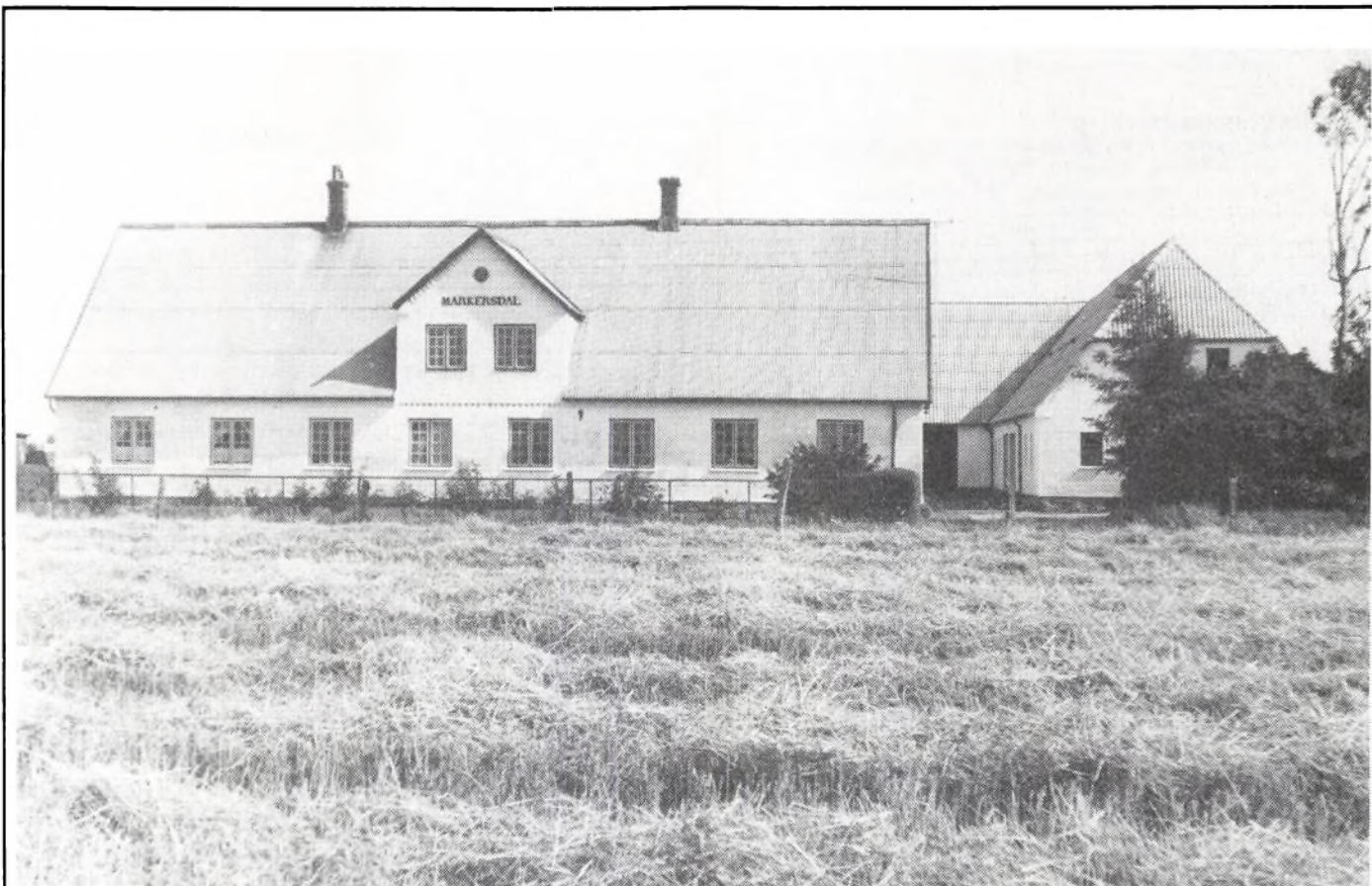
Links

Slægtsforskeres Bibliotek: <https://slaegtsbibliotek.dk>

Danske Slægtsforskere: <https://slaegt.dk>

50 årsdagen	side 3
Vester Saugstrup	side 4
Markersdal	side 6
Høstdag på Hessel	side 9
Tybjerg Kontrolhønseri	side 10
Første gang jeg var i København	side 14
Rejst i en verdensdel - Australien	side 15
Danmarks Husdyrpark - Oregård	side 16

Tidsskrift for
 Dansk Slægtsgaardsforening
 August - September 1991
 Nr. 293 - 49. årgang



Markersdal ved Rødby

Slægtsgårdsforeningens landsformand i årene 1947-1958 H. M. Markersen var ingeniør og foregangsmand ved anlægsarbejder med diger og havne, men også slægtsgårdsejer.

Side 6-9 bringes historien om ingeniør Markersens gård, der snart kan fejre 200 års jubilæum.

SLÆGTSGÅRDEN
 LÆR AF FORTIDEN - LEV I NUTIDEN - VIRK FOR FREMTIDEN



Stiftet 5. juli 1941

Kasserer og sekretær:

Inger M. Hansen, Bjerggårdsvænget 9, 2840 Holte,
tlf. 42 80 25 37 (efter 17). Postgiro nr. 808 31 42

Ejendomskonsulent:

Anders Frederiksen, Søndertoften 17, 9500 Hobro
tlf. 98 51 10 25

Slægtsgaardsarkivet:

«Klostergaarden», Ole Hansensvej 3, 4100 Ringsted,
tlf. 53 61 25 35 (onsdag 11-15 og evt. efter aftale)

Arkivar Else-Margrethe Ransy, Udbygade 19, 1. 2200 København N.,
tlf. 35 37 73 22 kl. 18-21 (fortrinsvis folketællinger)

Genealog Bo Johansen, St. Strandstræde 4, 1. 1255 København K.,
tlf. 33 11 67 20 efter kl. 18 (fortrinsvis gård- og slægtsundersøgelser)

Hovedbestyrelsen:

Formand: Gårdejer Carl Martin Christensen, «Kaaregaard», Badstrupvej 39,
Badstrup, 5485 Skamby, tlf. 64 85 11 74

Næstformand: Gårdejer Peder Møller Frifelt, «Lindegård», Tyndkærvej 7,
6823 Ansager, tlf. 75 24 30 87
(Formand: Bladudvalget)

Gårdejer Vagn Mathiasen, «Solgaard», Toeltvej 4, Langerød,
3480 Fredensborg, tlf. 42 19 38 37
(Formand: Arkivudvalget og Nordsjællandskredsen)

(Ovennævnte tre udgør hovedbestyrelsens forretningsudvalg.)

Gårdejer Poul Ancher Hansen, «Stensebygaard», Stensebyvej 23,
3730 Nexø, tlf. 53 98 84 60
(Formand: Bornholms Amt)

Gårdejer, fhv. borgmester Verner Larsen, «Biltriminde», Åbovej 17, Herlufille,
4160 Herlufmagle, tlf. 53 75 11 61

Gårdejer Arne Højland, Bakkestrædet 3,
4270 Høng, tlf. 53 55 28 41
(Formand: Vestsjællands Amt)

Gårdejer Meta Larsen, «Skovvang», Præstøvej 107,
4640 Fakse, tlf. 53 82 51 45
(Formand: Sjælland-Syd)

Proprietær Jens Peder Skov Jensen, «Hobygården», Hobyvej 37,
4983 Dannemare, tlf. 53 94 41 63
(Formand: Lolland-Falster afd.)

Gårdejer Hans Peder Madsen, «Mariesminde», Røjrupvej 41,
5550 Langeskov, tlf. 65 97 23 21
(Formand: Fynskredsen)

Gårdejer Elise Jensen, «Højtoftegård», Gammelby 40,
6100 Haderslev, tlf. 74 56 63 16
(Formand: Haderslev Amt)

Gårdejer Torp Friis Møller, Aarslevvej 4, Aarslev,
6230 Rødekro, tlf. 74 66 66 97
(Formand: Det sydlige Sønderjylland)

Gårdejer Carl P. Jensen, Vadgård, Vadgårdsvej 25,
6830 Nr. Nebel, tlf. 75 28 81 14
(Formand: Ribe Amt)

Gårdejer Knud Raunkjær, Magnolievej 114,
6880 Tarm, tlf. 97 37 30 08

Gårdejer Mads Andersen, Skårupvej 4, Hanning,
6900 Skjern, tlf. 97 36 20 74
(Formand: Ringkøbing Amt)

Gårdejer Holger Buch Juul, Ribevej 13, Ødsted,
7100 Vejle, tlf. 75 86 50 21
(Formand: Vejle Amt)

Gårdejer Anders Knudsen Pedersen, «Kjærgård», Skadholsvej 5,
Gjerbøl, 7732 Snedsted, tlf. 97 93 42 71

Gårdejer Jens Kr. Nielsen, Toftegård, Vrouevej 15, Vroue,
7800 Skive, tlf. 97 54 70 31
(Formand: Midtjysk kreds)

Gårdejer Henry Slemming, «Ryttergaarden», Hammelevvej 23, Hammelev,
8500 Grenå, tlf. 86 32 01 99
(Formand: Århus Amt)

Gårdejer A.C. Winther Hansen, «Trillbakkegård», Korsbjergvej 3 b, Grydsted,
9240 Nibe, tlf. 98 35 16 03
(Formand: Himmerlandskredsen)

Gårdejer Esben Saksager, «Saksager», Saksagervej 190,
9760 Vrå, tlf. 98 98 80 16
(Formand: Vendsysselkredsen)

Gårdejer Ingrid Houbak, «Gerdeemaalgaard», Sakstrupvej 32, Bjergby,
9800 Hjørring, tlf. 98 97 10 36

60 år



Dansk Slægtsgårdsforenings fynske formand Hans Peter Madsen i Langeskov rundede den 6. august de 60.

Hans gård – Mariesminde – har været i slægtens eje siden ca. 1660, og Hans Peter Madsen er 9. generation på gården, hvor han og fru Ester driver en svinebesætning, og en ikke fynsk specialitet, nemlig en betydelig kartoffelproduktion.

Hans Peter har været medlem af hovedbestyrelsen siden 1981, og været formand på Fyn siden 1985.

Dansk Slægtsgårdsforening sender de bedste ønsker på den runde dag til Hans Peter og familien, idet vi takker for godt samarbejde i de forløbne år, og udtrykker de bedste ønsker for fremtiden.

Hjertelig tillykke.

Carl Martin Christensen

S. T.

Efter årsmødenummeret var udsendt blev redaktionen ringet op af årsmødets dirigent Sigfred Buhl, der ikke var bæret over at være tituleret som proprietær, når han kaldte sig gårdejer.

Redaktionen har mange problemer med titler. I gamle dage var det lettere, for så skrev man f. eks.: S. T. Herr Holger Sehested Ridder, Herre til etc.

S. T. står for *salvo titulo* og betyder: med forbehold for titlen, oftest benyttet for at undgå de mange opremsninger, men ikke mindst for at undgå forkerte titler.

OGN

Årsmødet 1992 afholdes i Rebild Kongrescenter 30.-31. maj

Redaktion:

Ole G. Nielsen, Lundforlundvej 8, 4200 Slagelse,
tlf. 53 58 40 16

Nr. 294 udkommer omkring 20. oktober. Stof til dette nummer skal være hos redaktøren inden den 20. september.

Eftertryk tilladt med kildeangivelse.

Tryk: ROSTED BOGTRYK/OFFSET, 4200 Slagelse, tlf. 53 54 52 65

50-års- dagen

På landsformandens initiativ blev Dansk Slægtsgårdsforenings 50 års stiftelsesdag den 5. juli markeret med kransenedlæggelse på de afdøde landsformænds grave.

Formanden for Vestsjællandskredsens - Arne Højland, Høng lagde kransen på Slægtsgårdsforeningens første landsformand Jørgen Pedersens grav på Gislinge kirkegård.

(Gravstenen blev hentet på Thorsgårdens mark, for på dette sted sad Jørgen Pedersen gerne, når han ventede på andetræk.)



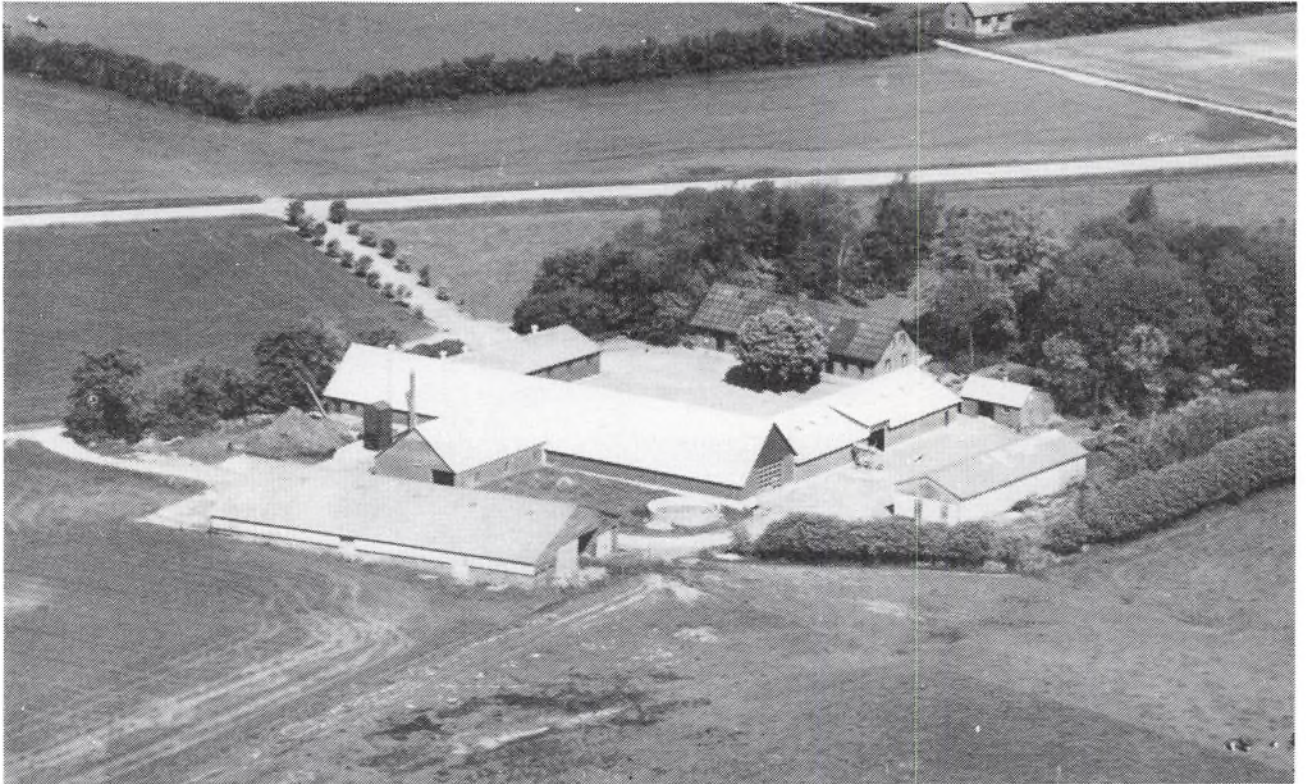
Formanden for Lolland-Falsterkredsens Jens Peter Skov Jensen, Hobygaard anbragte blomsterhilsenen på slægtsgårdsforeningens anden landsformand - H. M. Markersens grav på Taagerup kirkegård.



Carl Martin Christensen lagde - som landsformand og søn - kransen ved Slægtsgårdsforeningens tredje landsformand Chr. R. Christensens grav på Skamby kirkegård.

Neder Saugstrup

Gården Neder Saugstrup i Oddense sogn i Salling har en interessant historie, som J. C. Hansen, Viborg fandt frem i 1942. Her bringes den gamle fortælling suppleret med oplysninger af gårdens ejer og slægtgårdsforeningens veteran Jens Bligaard



Saugstrup må være blevet til som selvstændig ejendom for 700-800 år siden. Oprindeligt har den opdyrkede jord været en del af Oddense Bymark. Det var jo i jordfællesskabets tider, men Oddense bymænd har fundet, at marken derude lå så langt borte, at det var mere praktisk, om den blev skilt ud fra byen som en særlig ejendom, og de har indgået den overenskomst med en af bymændene ved navn Sakse, at han skulle afgive sin del af den nærmeste bymark til fordeling mellem de øvrige bymænd, og til gengæld skulle han have den fjerntliggende mark tillige med en passende del af den derved liggende uopdyrkede jord: Hede, kær og eng som en særlig ejendom uden for fællesskabet. En sådan udskilt ejendom kaldtes en torp, og denne her fik ganske naturligt navnet »Sakse Torp«, der i tidens løb i egnens dialekt blev til Saugstrup, ganske på samme måde som ordet en »saks« i dialekten er blevet til en »saws«.

Medens ingen enkelt bymand dengang kunne tage noget af byens uopdyrkede jord ind til dyrkning, men alt arbejde af den slags måtte foretages af samtlige bymænd i fællesskab, og således at hver mand i byen fik sin bestemte part af den nyopdyrkede jord, så kunne Sakse på sin nye ejendom handle enevældigt og dyrke op, som han lystede. Og dette må han eller hans nærmeste efterfølgere have gjort; for da der var gået 100 år eller måske 150 år, var der i Saugstrup 2 gårde, men efter gammel skik havde disse to gårde fællesskab indbyrdes. En almindelig gårds størrelse var dengang »en plovs jord«, d. v. s. af opdyrket jord. Blev der til en sådan gård opdyrket så megen ny jord, at der blev arbejde til en plov til, dannedes der en ny gård. At drive storlandbrug (herregårde) var kun tilladt en vis klasse mennesker, nemlig de, som overfor kongen havde påtaget sig forpligtelsen til enhver til at være rede til at gøre krigstjeneste og det på egen bekostning.

Der påhvilede også de øvrige bønder en pligt til krigstjeneste, ledning, men ejeren af »en plovs jord« var kun forpligtet til ledning hvert tredje år.

Neder Saugstrup i dag.

Gårdens bygninger er for en stor del fornyede, og rummer 250 fædesvin samt 50 hereforddyr. Gårdens areal er 165 tdr. land. Gården blev besøgt da Midtjysk kreds holdt sommerudflugt i år.

Imidlertid forandrede krigsførelsen sig i løbet af årene 1250-1350. Man kom ind på i højere grad at anvende rytteri i krigen, og kongen gik over til at anvende lejetropper i stedet for at indkalde landets bosiddende mænd til tjeneste. Disse kunne nu befri sig for tjenesten ved at betale en ledingsafgift i stedet for personlig at møde. Ofte spillede her religiøse hensyn en rolle. Der gik flere gange stærke religiøse bevægelser hen over egnen, og mænd, der blev grebne deraf, og som kom til at betragte krigshåndværket som ukristeligt, benyttede deres ret til at købe sig fri ved årligt at udrede en ledingsafgift. Mændene i de to Saugstrupgårde købte sig fri, men rigtignok til højst forskellige tider. Det kan man se deraf, at den ledingsafgift, de måtte udrede, er meget forskellig i størrelse, skønt gårdene var lige store. De efter hinanden følgende konger forlangte højst ulige meget af dem, der ville købe sig fri, og det spillede også en rolle, om frikøbet skete i en ufredsperiode eller i en fredelig tid.

Men tiderne gik jo op og ned dengang som nu til dags. Snart havde bønderne det godt, og til andre tider var der kriser, som slog de gamle selvejerslægter fra ejendommene. Ofte var der bondeoprør, når skattetrykket blev for hårdt.

Antagelig engang mellem år 1400 og 1500 har Saugstrupmændene mistet deres selveje, hvad enten det er blevet taget fra dem på grund af oprør eller inddraget under kronen på grund af skatterestancer. Der er også den mulighed, at pesten »den sorte død«, som rasede her i landet 1350, kan have bortrevet hele den slægt, der ejede Saugstrupgårdene, og disse er da tilfaldet kongen som herreløst gods. I hvert fald var begge går-

dene efter reformationen (1536) i kronens eje og var henlagt under krongodset Skivehus, og mændene på dem var nu kronens fæstere.

Vi har fra år 1617 en fortegnelse over kronens bønder i Salling, og på denne figurerer Saugstrupgårdene på følgende måde:

Nr. 1. Jens Sørensen, Sandemand, og Niels Jensen er fæstere. Deres årlige afgift til kronen er 4 skilling leding, 1 fjerding smør, 2 ørte rug, 2 ørte byg, 1 ørte havre, 1 svin, 1 skovvogn, 1 lam, 1 gås, 2 høns og 12 hestes gæsteri.

Nr. 2. Fæstere: Peder Pedersen og Erik Jensen. Afgift 14 skilling, 1 album leding, 1 fjerding smør, 2 ørte rug, 1 ørte byg 1 ørte havre, 1 svin, 1 skovvogn, 1 lam, 1 gås, 2 høns og 12 hestes gæsteri (1 ørte rug = 10 skæpper; 1 ørte byg = 12 skæpper og 1 ørte havre = 20 skæpper).

Efter svenskekrigene 1657-60 overdrages krongodset Skivehus til rigsadmiral Ove Gjedde eller rettere til hans arvinger, da han selv døde kort efter krigens slutning. To af hans sønner Christian og Frederik Ejler fik Skivehus med gods, men da den sidstnævnte kort efter giftede sig til herregården Dalsgård ved Hadsund og flyttede dertil, solgte han sin halvdel af selve herregården Skivehus til sin broder, men bøndergodset delte de, og blandt andet fik Frederik Ejler Saugstrupgårdene, der således kom til at høre under Dalsgård. Der var derved den fordel for fæsterne i Saugstrup, at der nu ikke kunne blive tale om hoveri, men til gengæld måtte de rigtignok årligt betale nogle få rigsdaler for hovfriheden.

Efter Frederik Ejlers død 1706 arvede hans datter Dorthe hans gods i Salling. Hun var gift med kaptajn Niels Høegh. De boede i Viborg, hvor de ejede den nuværende provstegård med takkede gavle ved Sønder sogns kirke. Men da tiderne efter den store nordiske krigs slutning blev onde såvel for herremænd som for bønder, kunne de ikke klare sig, men måtte sælge deres hus i Viborg og flytte til Neder Saugstrup og indlogere sig på gæstgiveri hos fæsteren i Neder Saugstrup. At lægge sig ind på gæstgiveri hos en af sine fæstebønder var en udvej, som mange forgældede adelsmænd i de tider måtte gribe til. Kaptajn Niels Høegh døde i Saugstrup 1725, og få år efter arvede hans enke Dorthe Gjedde også Dalsgård og flyttede dertil.

Niels Høegh og Dorthe havde også bøndergårde i Brøndum. Medens de boede i Viborg, fik de som tjenestefolk en søn og en datter af en af deres fæstere i Brøndum, Peder Espersen og Marren Espersdatter. Peder blev snart både potte og pande hos dem, som man siger, og de hjalp ham på forskellig vis. Da de var flyttet til Saugstrup, fik Peder Vium Mølle i fæste, og snart hjalp de ham til at købe den. Han var jo nu deres nabo og kunne hjælpe dem på mange måder, navnlig ordnede han ofte pengesagerne for dem, og det gik snart sådan, at Peder selv måtte låne sit gamle herskab penge, og for sit tilgodehavende fik han pant i deres gårde i Oddense sogn. Da Dorthe Gjedde flyttede til Dalsgård, forpagtede Peder Espersen møllen ud og flyttede ned i den lejlighed i Neder Saugstrup, hvori Dorthe Gjedde havde boet, og nu bestyrede han hendes gods her i Salling for hende.

Da Dorthe døde, og hendes gods i Salling 1744 blev solgt ved auktion, købte Peder Espersen de gårde, han havde i pant, nemlig 5-6 gårde i Oddense by, 2 i Lille Ramsing og begge Saugstrupgårdene. Han flyttede op og boede i en af gårdene i Oddense og var nu herskab over en halv snes fæstebønder og nogle husmænd.

Men 10 år efter (1754) solgte han det hele til byfoged Dorsekæus i Skive og købte sig herregården Glomstrup på Mors, og nu var det Dorsekæus, der var herre over Saugstrup til sin død 1758.

Efter Dorsekæus' død solgte hans enke Saugstrup med flere gårde til ejeren af Astrup, Peder Malling, og nu var denne og hans efterfølger Axel Rosenkrantz de Lasson herskab over fæsterne i Saugstrup i 15 år, idet A. Rosenkrantz de Lasson 1775 solgte de to gårde til en af sine tjenere på Astrup, Johannes Hansen. Denne fik dog først skødet 1780, men året efter stillede begge gårdene til auktion og købtes af selvejer Christen Jen-

sen i Bostrup, der overlod den til sine sønner Anders Christensen (Neder Saugstrup) og Niels Christensen (Over Saugstrup).

1817 fik Anders Christensens svigersøn Jens Nielsen Thordal skødet på Neder Saugstrup, der 1859 atter skøder gården til svigersønnen Peder Christian Jensen Børsting, fra hvem den 1897 går over til sønnen Niels Pedersen og fra ham 1939 til sønnen Hans Søndergård Pedersen.

Hans Søndergård Pedersen døde ugift i 1946 og søsteren Kirstine Børsting Pedersen overtog gården ved skifte. Hun var ligeledes ugift og i 1964 overdrog hun Neder Saugstrup til brodersønnen Niels Børsting Pedersen, der er gårdens nuværende ejer. Han er gift med Marie Møller fra slægtsgården Nittrupgård i Salling.

De to Saugstrupgårde var – som før omtalt – oprindeligt lige store, og det blev de egentlig ved med at være, indtil Johannes Hansen 1775 blev ejer. Dette skete nemlig på et tidspunkt, da der indtrådte fæsteledighed i begge gårdene. Johannes Hansen tog bolig på Neder Saugstrup og skilte gårdene helt fra hinanden ved at ophæve markfællesskabet mellem dem; men samtidig tog han jord til 2 tdr. hartkorn fra Over Saugstrup og lagde det til Neder Saugstrup, der således blev betydeligt større end Over Saugstrup. Endvidere lå der ved Neder Saugstrup et stykke kirkejord, gl. matr. nr. 3, med hartkorn 3 skp. 2 fdk. 1 album. Dette var fra meget gammel tid altid blevet drevet under Neder Saugstrup, hvis fæstere til gengæld havde betalt en årlig afgift til Oddense kirke (4 skp. byg). Denne kirkejord voksede i tidens løb fast til Neder Saugstrup og regnedes med i denne gårds hartkorn ved alle senere handeler uden vist nogen sinde lovformeligt at være blevet skødet dertil, og fæsteafgiften til kirken kom til at hvile som en fast afgift på gården.

Med hensyn til hartkorn så fik Over Saugstrup ved den ældste ansættelse (1662) 8 tdr. 7 skp. 2 fdk. 2 album, men Neder Saugstrup fik 8 tdr. 7 skp. Ved den anden ansættelse (1688) fik Over Saugstrup 8 tdr. 2 skp. 1 fdk., medens Neder Saugstrup fik 8 tdr. 4 skp. 3 fdk. 1 album foruden hartkornet fra kirkejorden 3 skp. 2 fdk. 1 album. Efter Johannes Hansens omfordeling af jorden til de to gårde fik Neder Saugstrup 11 tdr. 1 fdk. 2 album, heri kirkejorden medregnet. Ved den ny Matrikulering 1844 fik Neder Saugstrup sit hartkorn nedsat til 10 tdr. 5 skp. 1 fdk. 2 album, medens Over Saugstrup blev sat op fra 6 tdr. 2 skp. 1 fdk. til 6 tdr. 5 skp.

1916 købte Niels Pedersen en lille parcel på 1 skp 1 fdk. 1½ album fra Over Saugstrup, som fik matr. nr. 2 b.

Man må her lægge mærke til, at medens Neder Saugstrup i den gamle matrikel var nr. 2, fik gården ved den nye matrikel (1844) nr. 1.

Med hensyn til fæstere i Saugstrup fra ca. 1690 til 1775, da gården blev solgt til Johannes Hansen, er der også en ejendommelighed. Baggården i Hjerik lå oprindeligt nede ved kanten af Harre Vig. Det var en temmelig stor gård (over 9 tdr. hartkorn), der ligesom Saugstrup hørte under Skivehus. Men da dette krongods blev solgt til Gjedderne, fulgte Baggården ikke med, men blev afhændet til en rig københavnsk handelsmand, der som fæster eller forpagter på gården fik en fornem mand, Knud Madsen Bache, efter hvem gården fik navn. Denne Knud Madsen sørgede for, at Baggården blev til dels udstykket og gården selv flyttet op på bakkekanten, hvorfra den senere er flyttet helt op på bakken. Knud Madsen havde en søn, Malthe Knudsen, der fik Saugstrupgårdene i fæste. Malthe var altså ikke af egentlig bondeslægt, men fornemmere, og dette er nok forklaringen på, at Dorthe Gjedde og hendes mand kaptajn Niels Høegh netop valgte at flytte til Neder Saugstrup. Efter Malthes død fik to af hans sønner Saugstrupgårdene i fæste. Søren Malthesen fik Over Saugstrup og Simon Malthesen fik Neder Saugstrup, og de to brødre sad i gården til deres død, der indtraf kort før A. Rosenkrantz de Lasson solgte begge gårdene til Johannes Hansen.

Auktionen over Saugstrupgårdene fandt sted den 28. november 1781, men overtagelsen fandt først sted 1. maj 1782. Går man ud fra denne dato, havde Neder Saugstrup altså 1. maj 1991 været i samme slægts besiddelse uafbrudt i 209 år.

Markersdal

Matr. nr. 14 m. fl. af Hyldtofte, Tågerup sogn, Maribo amt er beskrevet arkivar P. K. Hoffmannsen og suppleret af gårdens ejer, civilingeniør Knud H. Markersen, Rødby.

Den slægtsgård, hvis historie her skal skrives, var oprindelig en gård i landsbyen Hyldtofte, og det vil derfor være rimeligt at indlede med en lille undersøgelse vedrørende denne by.

Tågerup sogn bestod, såvidt det kan skønnes, i middelalderen af de fire byer: Højby, Tågerup, Hyldtofte og Engebølle, men Højby blev opslugt af den adelige hovedgård Højbygård, medens Engebølle, der kun var en lille by, måske kun en lille adelig sædegård, i løbet af 1600-tallet efterhånden regnedes med til Hyldtofte. Endnu i 1729, jordebog for Lungholm anvendes dog navnet Engebølle om 3 gårde i Hyldtofte, nemlig nr. 10, 11 og 13 efter matrikel 1688.

Tilbage i sognet var altså byerne Tågerup og Hyldtofte. Vedrørende disse to byer gør to – iøvrigt meget ansete forskere, nemlig Henrik Pedersen (De danske landbrug 1688, tr. 1928) og dr. phil. Ole Widding (Markfællesskab og landskifte, 1949) sig skyldige i den samme fejltagelse, idet de på grundlag af matriklerne af 1664 og 1688 samt markbogen fra 1681 kommer til det resultat, at Hyldtofte i slutningen af 1600-tallet kun bestod af 3 gårde, mens Tågerup havde ikke mindre end 39 gårde. I begyndelsen af 1700-tallet skulle der herefter være sket en række større omlægninger, således at Hyldtofte blev forøget med et stort antal gårde, medens Tågerups gårdantal tilsvarende formindskedes. Så indviklet har det imidlertid slet ikke været. Den undersøgelse, som her er foretaget, bl. a. af ekstraskattemandtallene for Ålholm len 1610 ff. og af kilderne til »Kronens Skøder« 15.4.1635, 25.5.1637 og 13.2.1639, viser at forholdet mellem størrelsen af byerne Tågerup og Hyldtofte i 1600-tallet var ganske som senere; i Tågerup lå der foruden præstegården kun 3-4 helgårde, medens den lange række gårde syd herfor kaldtes Hyldtofte. Årsagen til fejltagelsen er, at de to byers jord i markbogen er opmålt under eet, fordi markerne, som det var almindeligt på Lolland, var fælles for begge byer. De syv marker til de to byer bar iøvrigt i 1681 følgende navne: Glive tofterne, Tågerup Østermark, Pudekiels Vestermark, Hyldtofte Vestermark, Kringetofterne, Hyldtofte Søndermark og Tågerup Kirkemark.

I 1600-tallet fandtes i Hyldtofte 2 »ejendomsgårde« (selvejere), der sandsynligvis var resterne af den gård i Hyldtofte, som i 1484 beboedes af Gertrud Hermansdatter von Hafn, enke efter hr. Erik Pors til Øllingsø; de øvrige gårde i byen var alle fæstegårde, dels under Højbygård og dels under Maribo Kloster (1 gård lå til Almindeligt Hospital i Nykøbing). Sandsynligheden taler for, at ejerforholdene har været sådan også langt længere tilbage i tiden, selv om sikre underretninger herom mangler.

Men i årene 1635-39 skete der en stor forandring. Palle Rosenkrantz, som da var i færd med at indrette en hovedgård i nærheden af Hyldtofte (men i Olstrup sogn) tilmageskiftede sig ikke mindre end 13 gårde i byen og lagde dem under den nye hovedgård, der fik navnet Lungholm efter Palle Rosenkrantz' tredje hustru Lisbeth Lunge, og dermed forandredes vilkårene på afgørende vis for en stor del af Hyldtoftes beboere.

Slægtsgården, som her omtales, var blandt de gårde af Maribo Kloster gods, der ved kongeligt skøde dateret 25.5.1637 kom under Lungholm, og opmærksomheden samles derfor naturligt om mulighederne for at finde oplysninger om klostergodset før 1637.

Desværre er der kun få af Maribo Klosters gamle adkomstbreve bevarede. Efter at indtægterne af godset i 1623 af kongen var overdraget til Sorø Akademi, flyttedes de gamle breve her til, og det er muligt, at der blandt de mange uerstattelige ting, som gik til grunde ved akademiets brand i 1813, også har været et dokument, som har givet oplysning om, hvordan gårdene i Hyldtofte er kommet til klosteret, men sikkert er det ikke, thi

dette gods er ikke nævnt i en registratur over de gamle breve fra før branden. Måske har gårdene i Hyldtofte tilhørt en forlængst forsvunden borg, Grimstrup (lå nordligst ved Nørresø, nu i Maribo Klosters Landdistrikt); denne borg og dens gods skænkedes i 1408 af dronning Margrethe til Maribo Klosters oprettelse.

Den ældste bevarede jordebog for Maribo Klosters gods er fra 1619 (Maribo Klosters lensregsk., RA), og heri finder vi den ældste optegnelse om landgilden af gården, som her omtales.

Landgilden var: 2 pund (d.v.s. 8 td.) byg, 24 skæpper havre, 2 lam, 2 gæs med 2 skæpper havre, 10 høns, 6 skill. grot og 2 skill. grot.

Den egentlige landgilde var de 2 pund byg; der er sikkert her tale om en skyldansættelse, som går langt tilbage i middelalderen, muligvis, ja, sandsynligvis har den direkte forbindelse med jordtaksationen fra den ældre middelalder, »jord i skyld« (terra in censu). Gårdene i Hyldtofte synes oprindelig alle at være ansat til enten 1 eller 2 pund korn i skyld, men i tidens løb kom denne grove taksation naturligvis langt fra til at passe på størrelsen af gårdenes jordtilliggende; endnu i 1637 ses det dog, at gårdene havde deres tilliggende i skovene efter størrelsen af deres kornskyld »5 svins olden på hver pund land«.

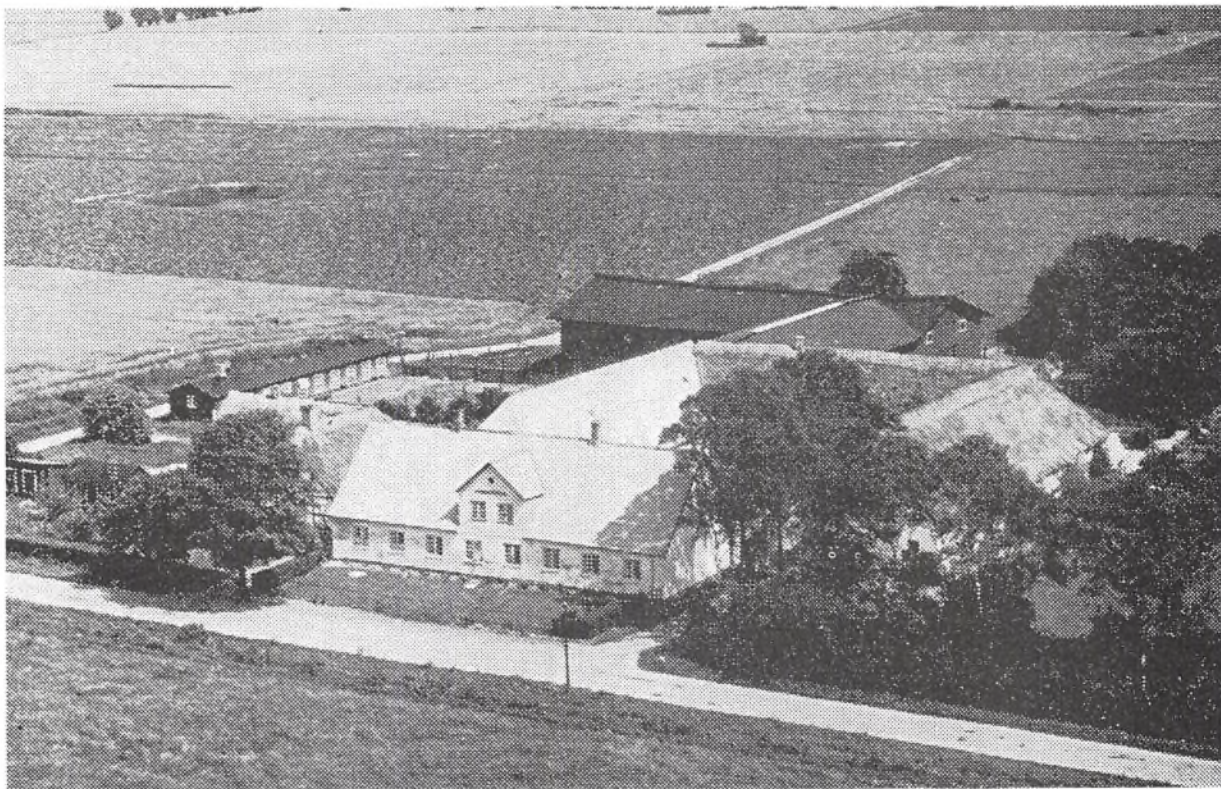
Den øvrige del af landgilden – havre, lam, gæs, høns og skilling grot – var typisk for Maribo Klosters gods; det var afgifter, som efterhånden var blevet pålignet, »skat« eller »beder« (fordi godsherren måtte »bede« om dem (!)). Grotmønten er sandsynligvis afløsning for en eller anden naturalieafgift, der allerede omkr. år 1400 må være omsat i penge – ellers ville man næppe have anvendt skilling grot; senere brugtes skilling »dansk«.

Den gamle naturalielandgilde kan følges 1600- og en del af 1700-tallet igennem. Først i sidste halvdel af 1700-tallet, da hoveriet kulminerede, blev landgilden efterhånden formindsket en del.

I de såkaldte »landgildematrikler« fra 1662 og 1664 gives der en del oplysninger om gården, ud over det, at den gamle landgilde opgives og takseres til »hartkorn«. Således takseredes den årlige udsæd til 8 td. og ¼ skæppe byg samt 1 td. 4 skæpper havre, ligesom vi får at vide, at der påhvilede gården en »biskopstiende« på 2 skæpper byg og 1 skæppe havre, en afgift til præsten: 1½ skæppe byg, 1 »bøste« flæsk, 3 brød, 20 æg og 1 hvedekage og til degnen: 1 skæppe byg, 2 brød, 20 æg og 1 hvedekage.

I markbogen fra 1681 er hver enkelt ager i bymarken opmålt på den måde, at agerens længde er målt midt på ageren, medens bredderne ved de to ender er målt. Ved at gange middeltallet med længden er arealet udfundet. Da agerskifterne ikke er opført samlet, er markbogen fra Tågerup sogn vanskelig tilgængelig; det vil faktisk være nødvendigt at undersøge samtlige sognets gårde med deres jordtilliggende, før man kan danne sig et klart billede af agerfordelingen her, og en sådan undersøgelse ligger uden for denne afhandlings rammer. Såvidt det kan ses, var agerfordelingen i Tågerup sogn – som det var almindeligt på Lolland – af den slags, der i mangel af bedre er blevet kaldt »uregelmæssigt landskifte«, d. v. s. agrene er af vidt forskellig bredde og ligger ikke i den samme rækkefølge. Det almindelige er, at gårdene har spredte, enkeltliggende agre, men flere sammenliggende agre tilhørende den samme gård forekommer dog også.

Dyrkningsfællesskabet i Hyldtofte m. fl. byer blev ophævet i året 1795. Selve den udførlige plan over udskiftningen har det ikke været muligt at finde, en kopi af den skulle være indført i Fuglse herreds landvæsenskommissions protokol, men denne er ikke blevet afleveret til Landsarkivet, måske fordi den ikke fin-



des mere. Derimod er der i Matrikelsarkivet fundet et aktstykke dateret 27.11.1795, som i store træk fortæller om udskiftningen. Den nævnte dato holdtes der i Tågerup et åstedsmøde af landvæsenskommissionen. Her fremlagdes der et kort over sognet, og landinspektør Trøjel fremlagde i tilknytning hertil en plan til fællesskabets ophævelse.

Slægtsgården, som her beskrives, var mellem de gårde, der blev udtaget til udflytning; den fik sin plads i det sydvestre hjørne af lodden, som senere fik matr. nr. 14, altså på den plads, hvor den siden har ligget. Men hvor har denne gård haft sin oprindelige plads i Hyldtoftes lange gårdrække? Ja, det kort, som ovenfor omtales, og som blev benyttet ved udskiftningen i 1795, eksisterer ikke mere, i hvert fald ikke i noget offentligt arkiv. »Originalkort I« i Matrikelsarkivet er for Hyldtoftes vedkommende et kort, der synes tegnet i 1805, og her findes kun de nye lodder og alle de udflyttede gårde indtegnet. Imidlertid er der i Matrikelsarkivet fundet et stykke af et »kasseret kort« (»Tågerup og en del af Hyldtofte«), som er ældre end kortet fra 1805; dog er det vist nok ikke en del af det egentlige udskiftningskort, snarere er det at opfatte som en kortskitse, der skal vise udskiftningen, tegnet på grundlag af det gamle kort, men således at ikke alle enkeltheder er taget med. På dette kort finder vi både de udflyttede og de ikke udflyttede gårde indtegnet med deres lodder, således også den senere »Markersdal«, der har nr. 12 og er vedføjlet navnet »Mads Henriksen«, men desuden findes der inde i byen indtegnet en lille plads uden bygninger, som også har nr. 12. Omtrent midt i byen fører en vej imod øst et lille stykke, hvorefter den drejer skarpt i syd til Pilet (vejen findes vist endnu som markvej). Ved denne vej – nord for den – er der på strækningen fra byen og ud til »knækket« indtegnet fire omtrent lige store pladser (gårdspladser med tofter?) i rækkefølgen nr. 10, nr. 11, nr. 12 og nr. 13. Svarende til disse numre findes 4 af de udflyttede gårde forsynede med numrene 10-13 og der er da al mulig grund til at antage, at de nævnte pladser er gårdenes gamle tomter i byen. Er dette tilfældet, er det umiddelbart indlysende, at disse gårde måtte udflyttes ved udskiftningen, de kunne jo simpelthen ikke få deres jord tildelt i direkte tilknytning til gårdspladsen.

I den såkaldte »sogneprotokol«, der er udarbejdet i 1820'erne som et slags forarbejde til matriklen af 1844, findes matr. 14's jord beskrevet således:

Markersdal.

I to generationer har gården været bortforpagtet. I de sidste fem år har det været Klaus Pedersen, som driver gården med sukkerroer, korn og frø. Foruden Markersdal ejer Klaus Pedersen 100 tdr. land, som drives sammen med forpagtningen. Men fra næste år, når Kjeld Rud Hansen overtager Markersdal, kommer ejeren igen til at bo på gården.

En samlet lod sydvest for byen. Til denne gård hører desuden 1/15 af matr. nr. 29 og rettighed til 11 fulde hoveders græsning i den under matr. nr. 30 ved Tågerup og Hyldtofte byer anførte fælles græsningslod. Det samlede areal opmålt til 62 td. ld. og 5320 kvadratalen.

Den gamle gårds bygninger omtales endnu i fæstebrevet fra 1795 (se senere). Ved udflytningen i 1795 eller i de nærmest følgende år opførte herskabet (baroniet »Sønderkarle«) solide bygninger af egebindingsværk og røde sten. Disse bygninger brændte i 1866 ved lynnedslag, hvorefter der opførtes grundmurede bygninger.

Slægtsgårdens beboere

Karen Hans'es, som nævnes i Aalholm lens ekstraskattemandtal fra 1618 (RA), er den første, som med fuldstændig sikkerhed kan siges at have boet i slægtsgården »Markersdal«. Hun må være enke efter en mand ved navn Hans og da det af skattemandtallene fra den tids Lolland ses, at en enke kun stod for en gård i 1 á 2 år, kunne der være grund til at lede efter en Hans som beboer af gården før 1618. Desværre mangler skattemandtallene 1615-17, men i skattemandtal 1610 og 1614 finder vi under Hyldtofte nævnt en Hans Pedersen, som ikke findes i de senere skattemandtal. Sandsynligheden taler derfor for, at han har været Karens mand og har været beboer af slægtsgården.

Jens Lauridsen nævnes i Maribo Klosters jordebøger (RA) 1619, 21 og 31, samt i skattemandtal 1620 ff. og i skødet fra kronen til Palle Rosenkrantz 25.5.1637 (Smålandske Reg. 5, 193).

Peder Sørensen eller **Peder Frimand** boede her ifølge matriklerne af 1662, 1664 og 1688. Navnet »Frimand« hentyder formentlig til, at han har været af selvejerslægt. På grundlag af opmålingen til markbogen i 1681 fastsattes gårdens hartkorn i

matriklen 1688 til 7-6-0-0 og skovskylden til 0-0-1-0. Gården fik i denne matrikel nummer 16.

Jeppe Rasmussen står efter Lungholms jordebøger fra 1726 og 1729 opført som beboer af gård med matrikelnummer 16, men da der allerede i 1721 udstedtes fæstebrev til sønnerne på gården, må navnene i disse jordebøger altså ikke være ført å jour – akkurat som det vel også i vore dage kan forekomme, når en gård skifter ejer fra far til søn. Sandsynligvis har Jeppe Rasmussen været fæster af gården fra ca. 1706-1721. Han må ikke forveksles med Ib Rasmussen, der på samme tid boede i nr. 17 (efter matrikel 1688).

Aage Jeppesen, formandens søn, født ca. 1707, begravet 17.5.1733. I Lungholms gamle fæsteprotokol, er der indført et fæstebrev dateret 27.12.1721, hvorefter gården, som der her er tale om, fæstedes til Rasmus Jeppesen, søn af Jeppe Rasmussen, der hidtil har beboet gården, men det bemærkes, at Rasmus Jeppesen ikke tiltræder fæstet, der i stedet overtages af broderen Ouge Jeppesen. Der betales 40 slettedaler i indfæstning, og den årlige landgilde var nu: 2 td. hvede, 3 td. byg, 2 lam, 2 par høns og 20 sne-se æg.

Søren Aagesen (Ovesen), formandens søn, født ca. 1745, overtog gården efter faderens død ved fæstebrev dateret 23.11.1773. I indfæstning slap han med at betale 16 rdl., men det fremhæves i fæstebrevet, at han »med flid og hørsumhed skulle forrette hoveriet til hovedgården efter tilsigelse« – vi er nu kommet ind i den periode, da hoveriet var vokset til at være af større betydning end selve landgilden.

Han var gift med Dorthe Rasmusdatter, født ca. 1742 og begravet 16.4.1795. Knap tre uger efter hustruen begravedes også Søren Aagesen på Tågerup kirkegård (6.5.1795) og han oplevede således ikke den store omvæltning, udskiftningen og udflytningen i Hyldtofte. Allerede inden Søren Aagesen var blevet begravet – 2.5.1795 – udstedtes der fæstebrev på gården til nedennævnte Mads Henriksen, og derved kom den slægt til gården, som siden har boet her.

Mads Henriksen, døbt i Tågerup kirke 7.9.1766, død i Hyldtofte 16.5.1838, søn af gårdfæsteren Henrik Larsen (Skrædder) og Bodil Christensdatter i Hyldtofte.

Viet 30.10.1789 til Bodil Pedersdatter, født i 1766 (hendes dåb er ikke fundet), død i Hyldtofte 30.4.1814, datter af hjulmand Peder Olsen Dolph (eller Doll) og Karen Lauridsdatter i Hyldtofte.

En måned efter at Mads Henriksen var blevet gift med hjulmandens datter, fik han fæstebrev på sin afdøde svigerfaders hus i Hyldtofte. Dette fæstebrev er indført i Lungholms fæsteprotokol 1719-1823 fol. 203 b og er dateret 28.11.1789. Det fremgår heraf, at der var lidt jord til huset, og at den årlige afgift var 4 rdl. og 6 skilling i »spindepenge« (afløsning af pligten til at spinde for herskabet).

I de følgende 6 år boede så Mads Henriksen og Bodil Pedersdatter her, indtil der i året 1795 blev udstedt fæstebrev til den gård, som her omtales, den senere »Markersdal«.

På den tid var det ikke usædvanligt der på egnen, at en husmand overtog en gård i fæste; derimod kan det virke overraskende, at Mads Henriksen ikke fik sin faders gård i Hyldtofte i fæste, da han afstod den i året 1793, men årsagerne til, at dette ikke skete, kan ikke oplyses nu; fæstebrevene fortæller intet herom.

Fæstebrevet til Mads Henriksen er udstedt på Højbygård 2.5.1795 (nævnte fæsteprot. fol. 232 b). Det viser, at den gamle gård for udflytningen bestod af et våningshus på 18 fag, en sønderlænge på 12 fag og en vesterlænge på 19 fag, og det bemærkes udtrykkeligt, at den nye fæster skal være villig til at gå ind under den af herskabet lagte plan for udskiftningen og også være villig til udflytning.

Udflytningen må derefter være foretaget i den nærmest følgende tid, men desværre er der ingen arkivalier, der beretter herom; gården var jo fæstegård, og det blev derfor herskabet, der kom til at bære den økonomiske byrde ved udflytningen.

Om tilstanden på slægtsgården nogle få år efter udflytningen får vi ganske god underretning gennem det udførlige skifte ef-

ter Bodil Pedersdatter, der blev påbegyndt 5.5.1814 og er indført i Lungholm skifteprot. 1811-50 fol. 13 ff. Det citeres derfor her næsten i sin helhed:

Der var i ægteskabet 7 børn: Maren 22, Dorthe 19, Anne 17, Boel 13, Henrik 15, Peder 10 og Marker 8 år. Børnernes værge var deres morbroder gårdmand Lars Pedersen af Nebbelunde (I jordebog 1802 beboedes gård nr. 7 i Nebbelunde af Lars Pedersen Doll).

I stuen var der: 1 fyrrebord med 2 skuffer, 1 bænkkiste og 1 fyrrebænk. Desuden 1 jernbilæggerov, 2 halmstole og 1 fyrremadskab, samt 1 sengested med indhold af 1 par lagener, 1 rødtribet olmerdugs overdyne, 1 sorttribet vadmel underdyne, 1 linned underdyne, 1 lang og 1 kort hovedpude. Endvidere nok et sengested med grønt omhæng og himmel og med et lignende indhold som det førstnævnte. I en egekiste var mandens klæder, som han havde ført til stedet. Endelig stod der i stuen 1 stueur, 2 malmlysestager, 1 lidet spejl, 1 kobberfyrfad, 21 sivbøtter og 2 hvedkurve.

I øverste stue: 1 egebord med skuffe, 1 himmelsengested med lignende indhold, som de tidligere nævnte sengesteder, 1 egekiste, hvorudi enkemanden anmeldte, at hans søn Henriks klæder var (blev ikke vurderet), 1 fyrre-himmelseng og nok 1 sengested. Disse 3 sengesteder i denne stue med deres klæder anmeldte enkemanden at være bestemt af ham og hans afdøde kone til deres tre døtre Maren, Dorthe og Anne, hvis navne findes opskrevne på de to senge. En blåmalet egekiste, der tilhørte datteren Maren, og som indeholdt hendes klæder, blev ikke vurderet. Det samme gjaldt en fyrrekiste tilhørende datteren Anne. I en stor egekiste var: 4 af den afdødes særke, 2 blåtærkede forklæder, 1 gammelt sort skørt og en trøje, 1 grøn trøje og et blåt skørt, 1 rødt skørt m. m. 1 egeskrin erklærede enkemanden tilhørte de to drenge, der havde deres klæder deri, det blev ikke vurderet. Udover dette var der i den øverste stue blot 3 halmstole og 2 gamle pyramidhylder.

I køkkenet registreredes en lang række husgeråd, bl. a. 1 stor jerngryde, 2 mindre gryder, 7 sivbøtter, 1 mælkebøtte, flere bryggerkar m. m. Desuden var her 1 gammelt sengested med indhold af klæder.

I et lidet kammer stod øltønder m. m.

På loftet 1 skærekiste med kniv m. m.

Ved gården var der en beslagen vogn, der vurderedes til ikke mindre end 50 rdl. I stalden var der 7 køer og en rødblakket tyr, 3 kalve, 14 får, 1 vædder, 4 grise og 5 gæs.

I alt vurderedes indbo og besætning til 755 rdl. 3 mark 2 skill., og da der overhovedet ingen gæld var, har Mads Henriksen og hans hustru været ret velstillede folk allerede få år efter udflytningen.

Marker Madsen, født Hyldtofte 3.3.1806, søn af forannævnte, død i Hyldtofte 13.6.1869. Gift i Errindlev 6.10.1839 med Karen Larsdatter, født i Errindlev 10.4.1814, død i Hyldtofte 23.6.1854.

Marker Madsen fik fæstebrev efter faderen i 1832 og frikøbte gården ved skøde dateret 14.5.1854 for 55.000 rdl. Derved ophørte omsider forbindelsen med Lungholms gods, hvortil gården havde hørt siden 1637. Efter ham fik gården navnet »Markersdal«.

Mads Markersen, født i Hyldtofte 27.1.1841, søn af ovennævnte, død 1917. Gift i Landet 14.10.1870 med Ane Marie Jensen, f. i Alminde 25.12.1850, død 1927. Mads Markersen var ejer af »Markersdal« fra faderens død i 1869 til han selv døde i 1917, altså i næsten et halvt århundrede. Efter hans død ejedes gården i et par år af hans enke, men hun solgte 1920 til nedennævnte søn.

Mads Marquard Markersen, født på »Markersdal« 11.3.1881, gift i Maribo Domkirke 5.7.1910 med Julie Laura Larsen, født i Maribo 20.3.1884, datter af urmager Jørgen August Larsen og

Nielsine Sørensen Blach.

H. M. Markersen overtog slægtsgården i 1920.

Efter studentereksamen valgte han at blive ingeniør, hvilken uddannelse afsluttedes i 1908. I årene 1908-1920 var H. M. Markersen ledende ingeniør ved anlæg af Rødby havn. Fra 1918 ingeniør for de lollandske diger og leder af flere større udtørningsarbejder.

Fra 1944-1968 var H. M. Markersen medlem af Slægtsgårdsforeningens hovedbestyrelse, og i årene 1947-1958 landsformand.

H. M. Markersen var også politisk aktiv, både som sognerådsmedlem og Landstingsmand.

Markersen fik økonomien stabiliseret, han fik medlemmerne interesserede, og han udvidede horisonten ud over hele Norden. Han gjorde årsmøderne til festdage, som medlemmerne så hen til med stor forventning.

I 1961 overtog civilingeniør Knud H. Markersen slægtsgården Markersdal som han siden har drevet ved forpagter.

Fremtiden som slægtsgård er sikret, idet ingeniør Markersen den 1. marts 1992, overdrager gården til Kjeld Rud Hansen.

Kjeld Rud Hansen er fra Ottelundsgården og hans oldemoder - Kamilla Markersen, gift med proprietær Justesen, Ottelundsgården var søster til ingeniør H. M. Markersen, så slægtsskabet er i orden.

Kjeld Rud Hansen har i forvejen en gård på et halvt hundrede tdr. land.



H. M. Markersen

Til Markersdal hører 113 tdr. land og i årene 1932-1951 ejedes 110 tdr. land i Rødby Fjord, men på grund af den tids manglende muligheder for afvanding gav denne jord kun ordentligt høst-udbytte hver femte år, og derfor solgtes jorden. Sidenhen er afvandingen forbedret og det er en udmærket jord idag.

Gammeldags høst på Hessel

Museumsinspektør J. Højgaard, Hessel ved Hvalpsund fortæller om en udflugtsmulighed

Hvert år i den tredje weekend i august - i år 17.-18. - afholdes der gammeldags høst på Hessel. Det er en idealistisk funderet forening, Foreningen til bevarelse af landsbykulturen i Vesthimmerland, der står for det praktiske arrangement. Det starter lørdag middag med at karle og piger møder op på gårdspladsen, for i herremandens påsyn at få gennemset og godkendt arbejdsredskaberne.

I denne forbindelse bliver de fremmødte fæstebønder behandlet noget hårdhændet af ladefogeden. Efterhånden som karlene og pigerne er kommet på plads, går de samlet til marken og begynder dagværket. Publikum kan følge folkene og få at se, hvordan høsten formede sig for 200 år siden. På høstmarken vises udviklingen af mejeredskaberne fra slåmaskine med mejetilbehør, aflægger, selvbinder til en af de første modeller af den bugserede mejetærsker. I mellemtiden er der opvisning af folkedans i parken. Efter at frøkenpigen har været i marken med mad og især brændevin til folkene, bliver en af fæstebønderne gestridig og ender efter megen tumult på træhesten midt på Hessels gårdsplads.

Ved siden af høsten vises en rekonstruktion af et bryllup, der blev holdt på Hessel i sommeren 1872. Det er især bryllupstoget med de udstadsede gæster i de meget fine kareter, der tiltrækker sig publikums opmærksomhed. Efter herremandens velkomsttale går gæsterne i haven og drikker kaffe og danser brudevalse.

Samtidig med alt dette foregår der mange andre ting på Hessel på de to dage. Der arbejdes i smedjen, i karetmagerværkstedet og mange flere steder, og der er i dagens anledning indrettet cafeteria på Hessel.

Kattegat rundt

Kulturhistorisk rejse med Jens P. Petersen
15. - 18. september 1991.

Pris kr. 2420,00. Helpension, ophold og entré.

Tilmelding senest 1. august til Kærne Rejser 53 61 00 23.

Efterlysning

Fra mrs. Ena Reilly i Australien har redaktionen modtaget et brev, hvori man beder om hjælp til at finde sine danske og norske rødder.

Bedstefaderen og hans søskende var alle født i Stokke i Norge, deres fader var født i Danmark og hed Jens Jørgen Andrea og var skibstømrer.

Han blev gift 12.12.1834 med Karen Anne Torgersdatter.

Børn, som blev født i Stokke var:

13.10.1844 Carl Ludvig Jensen

11.10.1846 Caroline Jensen

4. 2.1949 Eveline Jensen

4. 1.1851 Lars Jensen (Bedstefader til fru Reilly)

6. 6.1854 Ole Jensen

Lars og Ole kom til Australien, og fru Reilly vil meget gerne i kontakt med dem, der på en eller anden måde kan hjælpe.

Adressen er:

Mrs. E. Reilly
69 Roderick Street,
Ipswich 4305
Queensland
Australien

NB.

Før egen og læsernes fornøjelses skyld, vil jeg gerne om der evt. skulle blive reageret på efterlysningen.

Tybjerg Kontrolhønseri I/S

- nicheproduktion eller industriel landbrugsdrift?

Besøg på et moderne kontrolhønseri er en stor oplevelse. Her berettes om Tybjerg Kontrolhønseri på Midsjælland, som udruger over halvdelen af de kyllinger, som bliver til æglæggende høner i Danmark

Det hele begyndte i 1958, da Rosa og Ib Nielsen erhvervede et statshusmandsbrug, som netop var udstykket fra Tybjerggård. Familien skulle selv sørge for at bygningerne blev opført, og selvom familien ikke agtede at holde svin skulle der bygges et svinehus, for skulle ejendommen gå videre var rammerne i orden.

Ib Nielsen havde 7 køer og en rugemaskine med til ejendommen. Rugemaskinen havde han benyttet i sit hjem, og ruget nogle hundrede kyllinger ud om året, så forældrenes behov for høns blev dækket.

I Tybjerg blev der ruget kyllinger ud til eget brug, kyllingerne til Ib Niensens far og endelig blev der ruget nogle ud til naboerne.

Efter at have haft et beskedent rugeri i et par år, blev Ib Nielsen klar over, at enten skulle han stoppe med rugeriet eller også skulle der satses stort.

I 1958 var der 2340 registrerede rugerier i Danmark. Nu er der ganske få. Fire rugerier står for slagtekyllingerne, men 12 rugerier udruger de kyllinger, som skal blive til æglæggende høns.

I Danmark udruges årligt 3.800.000 kyllinger, hvis fremtid er som æglæggende høns, 55% heraf udruges i Tybjerg Kontrolhønseri. Det svarer til 2.100.000 kyllinger om året.

Ib Nielsen forklarer, at det har været hans mål at gøre kvalitet og service optimal, men det har aldrig været et mål at blive størst.

I 1968 blev hønneopdrættet systematiseret. For at undgå smittespredning indrettedes produktionen efter princippet »alt ind - alt ud«.

I 1991 har Tybjerg Kontrolhønseri 20 opdrættercentraler, der modtager daggamle kyllinger og efter 17-18 uger afhentes de igen og bringes til ægproducenten. På de ejendomme, hvor der produceres rugeæg, må der ikke være andet fjerkræ end hønse, for at forhindre smitte.

Indtil 1975 var rugeri, hønneopdræt og rugeægsproduktion samlet på ejendommen, men derefter besluttede Ib Nielsen, at sprede produktionen på flere ejendomme for at mindske smittefaren.

Året efter begyndte Ib Nielsen at importere udenlandsk avlsmateriale. Der er opført to karantænestalde. De importerede forældredyr holdes i karantæne i 16 uger under streng veterinær kontrol. Opdrættet følges meget nøje, og alle døde dyr sendes til obduktion. En endelig blodprøve afgør frigivelsen af dyrene.

Efter frigivelsen fra karantænestationen, bliver forældredyrene flyttet til rugeægfarmen.

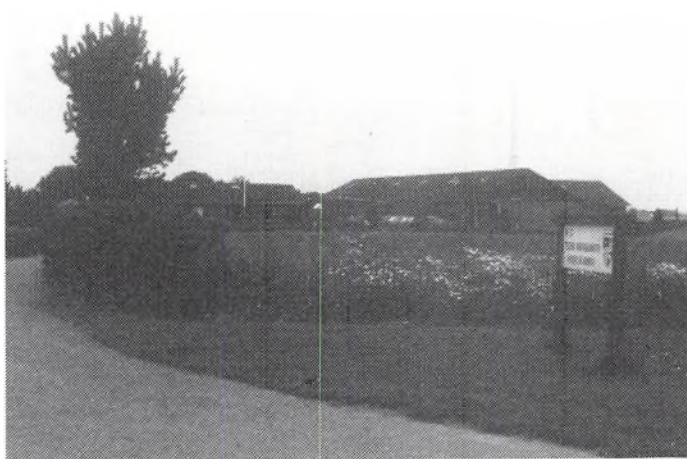
På rugeægfarmen produceres kun rugeæg og intet andet.

Rugeæggenes bliver dagligt formalingsasset på produktionsstedet og ved hjemtransporten bliver de røget endnu engang, inden de kommer ind i rugeriet.

Det er et meget strengt krav, der stilles til hygiejnen på kontrolhønseriet.

Før Slægtsgårdsforeningens redaktør fik adgang til mere end kontor og kaffestue, blev han ekviperet i en rummelig kedeldragt og overtræksstøvler, og således udstyret besås rugeriet.

Æggene bliver på tid vendt i rugemaskinen og det går automatisk. Tre dage før klækningen flyttes æggene til udklæk-



ningsbakkerne, og når kyllingerne har set dagens lys, bliver de kønsorteret.

Hønerne anbringes straks i en robot, der trimmer næb og giver dyret vaccine. Derefter pakkes de i kasser og anbringes i et rum med ideel temperatur og luftfugtighed. Herfra sluses de ud i en lastbil, der er termoiseret og udstyret med varme- og ventilationsanlæg, der yder de daggamle kyllinger de bedste betingelser under transporten.

Hanekyllingerne aflives straks, for de æglæggende høns er af en race, der ikke vokser med samme hastighed, som slagtekyllingerne, der har 42 dage til at blive grydeklare. Og da forbrugerne mere ser på prisen for slagtekyllingen end på smag og kvalitet, kan hanekyllingerne straks aflives.

60% af kyllingerne fra Tybjerg Kontrolhønseri leveres til Jylland og hver 20. uge sendes 47.000 kyllinger med lastbil til Amsterdam, hvorfra de flyves til Yemen. Der er også leverancer af kyllinger til bl. a. Gambia, Uganda og England.

47.000 kyllinger kan klargøres (trimmes, vaccineres og pakkes) på 15 timer, når der arbejdes uden afbrydelser. Normalt pakkes 25.000 kyllinger på en arbejdsdag.

Efter besøg i rugeriet kørte vi over til den ejendom hvor eventyret begyndte, for her produceredes konsumæg. Der var 83.000 æglæggende høns på ejendommen fordelt på tre stalde. Daglig samles der 70.000 æg og takket være maskiner og teknik kan 2 medarbejdere på 4 timer få pakket dette kvantum.

Tybjerg Kontrolhønseri har en produktionsenhed til, så der ialt er 160.000 æglæggende høns, hvoraf de 16.000 er skrabeægshøns.

Kontrolhønseriet er fordelt på 6 ejendomme, og der er et tilliggende på 115 ha, men jorden er bortforpagtet, for selvom der er 30 fuldtidsansatte og en del løs arbejdskraft, så har man ikke overskud til at dyrke jorden.

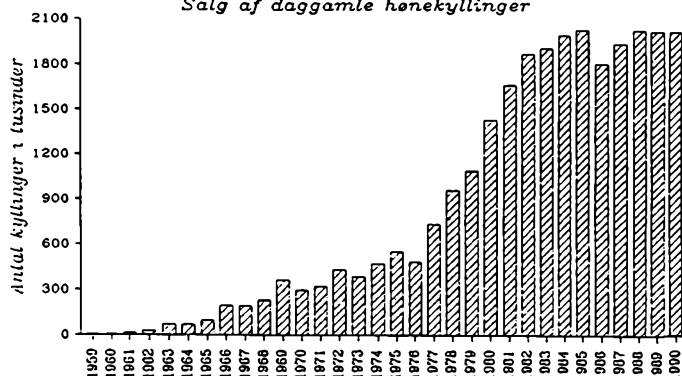
I 1985 blev Rosa og Ib Niensens søn Glen medejer af Tybjerg Kontrolhønseri, der blev et interessentselskab, så generationsskiftet er påbegyndt og fremtiden sikret for firmaet.

Tybjerg Kontrolhønseri forhandler fjerkræudstyr og yder rådgivning. Det nyeste initiativ er produktionen af naturgødning.

Hønsemøget indeholder meget kobber, zink og mangan, hvilket er godt for prydhaver, granplantager og sportspladser.

TYBJERG KONTROLHØNSERI I/S

Salg af daggamle hønekyllinger



Der produceres 2.000 tons naturgødning ved en komposteringsmetode, og det sælges i store portioner til skovejere og kommuner. Naturgødningen er dyrere end tilsvarende kvantum af kunstgødning, men er så beriget med en stor del mikronæ-

ringsstoffer, kalk og mikrobakterier, så det er samtidig jordforbedringsmiddel. Økologiske have- og landbrug er meget glad for dette produkt.

Kontrolhønsenet har også et rullende fjerkræslagteri. Da det er vanskeligt at transportere hønsene til slagteriet, har Ib Nielsen taget konsekvensen og lader slagteriet komme til hønsehuset. Årligt slagtes ca. 200.000 høns på den måde.

Den 18. september besøger Dansk Slægtsgårdsforenings Vestsjællandskreds Tybjerg Kontrolhønseni, og der venter medlemmerne en enestående oplevelse. Nogle taler om landbrugets nicheproduktion andre tænker på industriel landbrugsdrift.

Der bliver lejlighed til at se såvel rugeriet som konsumægproduktionen.

Det er burhøns.

Men burhøns har fjer. Hønsene går sammen fire i hvert bur, og jeg genkender ikke skræmmebilledet af de halvt fjerløse høns, som altid hives frem i debatten.

Hønsenes velfærd er ikke alene bestemt af om de går i bur eller ikke, men vi skal huske på, at dyrene har det lige så godt, som forbrugerne vil betale for det.

OGN

Velkommen til nye medlemmer:

Gartner Palle Frejvald
»Humlegården«
Skelbækvej 14
4173 Fjenneslev

Gårdejere Erla og
Holger Madsen
»Langdyssegaard«
Bøstrupvej 3
4200 Slagelse

Gårdejere Helle og
Hans Flink
»Egeskovgaard«
Delhøjvej 8
Herrestrup
4571 Grevinge

Gårdejere Ann Charlotte og
Jens Kristian Jensen
»Lundmosegaard«
Biltrigsgade 17
4070 Kirke Hyllinge

Ann Christi Barso og
Morten Steffensen
Vejenbrødvej 47
2980 Kokkedal

Gårdejere Birgit og
Bjarne Hansen
»Vejsgaard«
Borgergade 35
4241 Vemmelev

Fhv. gårdejer Jørgen Ludvigsen
Bakkedraget 11
4270 Høng

Gårdejer Johs. Larsen
Sikavej 15
4623 Ejby

Grethe og Peter Jørgensen
Rosenvænget 41
4690 Haslev

Faglærer
Herdis og Kurt Pedersen
Finderupvej 5
4270 Høng

Gårdejere Lene og
Per Michael Hansen
»Stjodshøjgaard«
Gørlev Landevej 13
4281 Gørlev

Gårdejer Peter Nielsen
»Frandekildegaard«
Hovvej 4, Tjæreby
4690 Haslev

Gårdejere Esther og
Bjarne Gunnar Nielsen
»Birkely«
Vridsløsevej 19
4700 Næstved

Ilse Christensen
Ravnshøjvej 38
Kornerup
4000 Roskilde

Gårdejere Dagny og
Hans Erik Vestergaard
»Vestergaard«
Hornsherredsvej 431
Sæby
4070 Kirke Hyllinge

Gårdejere Ulla og
Frede Carlsen
»Aavang«
Åvej 1, Ejby
4070 Kirke Hyllinge

Gårdejere Henny og
Svend Hyldahl
»Huul Mølle«
Huulmøllevej 12
9240 Nibe

Inga og Børge Hansen
»Snorup Dambrug«
Snorupgårdsvej 53
Snorup
9240 Nibe

Stinne og Ole Frederiksen
Hobrovej 56, Vokslev
9240 Nibe

Gårdejere Lotte Jacobsen og
Jens Jul Andersen
Huulmøllevej 6
Vokslev
9240 Nibe

Fodermester Valdemar Larsen
Pilgårdsvej 201
9480 Løkken

NYT fra kredsene

Ribe amtskreds

Den traditionelle sommerudflugt var i år henlagt til Hegnsgården ved Tirslund, hos Inga og Chr. Sørensen.

Chr. Sørensen er landskendt som formand for husmandsforeningerne, vicepræsident i Landbrugsrådet og meget mere. Derimod kender de færreste husmandshjemmet Hegnsgård.

Hegnsgården er en slægtsgård, for selvom Inga og Chr. Sørensen er nabobørn fra Vinkel ved Viborg, så er det Inga Sørensens moders hjem, gården er bare sprunget en generation over.

De 60 fremmødte blev gæstfrit modtaget og således i haven til orientering om gårdens historie og drift. Foruden Hegnsgården ejer familien ejendommen Birkely og dertil kommer noget forpagtet og lejet jord. I alt driver Chr. Sørensen 92,5 ha. På Hegnsgården er der 155 årssøer og på Birkely står 12 chevrolaiskøer. (Chr. Sørensen er også formand for kødbranchens fællesråd.)

Efter den indledende orientering kunne man først bese Hegnsgården og derefter Birkely, og så således man i Tirslund forsamlingshus, hvor Inga Sørensen fortalte om egnen og Chr. Sørensen gav sin kommentar til de aktuelle landbrugspolitiske spørgsmål.

Slægtsgårdsforeningens medlemmer havde en interessant aften, hvor man på nært hold oplevede det velholdte og veldrevne landbrug. Det glæder altid landmænd at se, at deres organisationsfolk selv har et godt landbrug.



Fra Ribekredsens besøg på Hegnsgården. Chr. Sørensen fortæller om gården.

Lolland-Falsterkreds

Den 6. september indbyder kredsene til en spændende tur til Rostock.

Jens Peter Skov Jensen og K. H. Markersen er ved at planlægge turen, og medlemmerne får tilsendt udførligt program.

Nordsjællandskreds

70 medlemmer deltog i Nordsjællandskredsens sommerudflugt til Fredensborg Slot og Solgård i Langerød.

Dagen indledtes med rundvisning på Fredensborg Slot, kaffe på restaurant Prinsessen og derefter en sejltur på Esrum Sø, hvor man oplever det nordsjællandske landskab på en anden måde. Dagen sluttede med besøg hos kredsformanden og hans hustru på Solgård i Langerød.

Himmerlandskreds

70 slægtsgårdsforeningsmedlemmer deltog i et gårdbesøg hos Margit og Eilif Bigum, »Højagergård«, Gislum ved Aars. Et besøg kredsene havde arrangeret i forbindelse med generalforsamlingen den 15. maj.

Medlemmerne blev budt velkommen i gårdens dejlige have, her fortalte Eilif Bigum om slægtsforhold og om gårdens drift. Deltagerne fik herefter lov at se den meget veldrevne gård både ude og inde. Gården har 60 malkekøer plus opdræt samt tyrekalve til opfedning (sidste driftår 750 stk.). Bigum er landsformand for fedekalveproducenter. Til hjælp med gårdens drift er ansat 3 driftledere.

Efter gårdbesøget tog deltagerne på »Kimbærkroen« i Aars, hvor der blev afholdt generalforsamling. Alle valg var genvalg.

Aftenen sluttede med at ejendomskonsulent Anders Frederiksen, Hobro, fortalte meget interessant om slægtsundersøgelse og om det samarbejde vedr. generationsskifte, han har indledt med Dansk Slægtsgårdsforening. Et interessant indslag der kan anbefales til andre kredse.

Den 13. juni var kredsene på aftenudflugt til Nibe Trævarerfabrik og den gamle møllegård »Huulmølle«, samt det nu nedlagte Vokslev Kalkværk, alle beliggende i ådalen ved Vokslev ca. 1 km sydøst for Nibe. Trods en tordenbyge, var det en dejlig natur, de 90 deltagere kunne nyde, da regnen var holdt op. Aftenen sluttede med at alle kørte den skønne tur til Nibe, hvor der var fælles kaffebord i Pavillon, som er beliggende i »Skal Plantage«, her fortalte »Villy Brøndborer« om de gamle virksomheder, der er og har været langs »Binderup Å«, og hvis vand der blev brugt som trækraft.

P. k. v.

A. C. Winther Hansen

Haderslevkreds

Sommerudflugten til Årø samlede 80 deltagere, og da det var på en af de smukke sommeraftener, blev det en herlig indledning med sejlturen til den lille ø. Vi vandrede op til kirken, hvor Knud Brummer fortalte, derefter tog han os med hjem, hvor vi så og hørte om alle de forskellige sten. Brummer har en utrolig kærlighed til øen og dens historie. Så besøgte vi Bodil og Knud Due i deres hjem, den gamle skole, hvor der var malerier alle vegne. Aftenen sluttede på Årøhus med kaffe og sangbog. Her fortalte Niels Aage Madsen, Haderslev om Årø. Niels Aage Madsen og hans hustru Astrid har for år tilbage boet 7 år på øen, og han havde hjulpet med tilrettelæggelsen af udflugten.

Aftenen sluttede på den sidste færge fra Årø til fastlandet, og det var en aften, hvor man både havde hørt, set og oplevet.

Elise Jensen

Fynskreds

160 medlemmer var mødt op, da Fynskredsene afviklede sin sommerudflugt, lørdag den 6. juli.

Dagen begyndte med besøg på herregården Skoldemose, hvor hofjægermester Chr. Ulrich og frue tog imod og viste rundt, både ude og inde.

Efter besøget på Skjoldemose kørte man til landsbyen Rødme, hvor Hans Nørregaard fortalte, derfra fortsatte man til Egebjerg gl. mølle, hvor Mie Gersdam Bendrum fortalte og efter en smuk køretur sluttede man af på Skælmosegård hos Else og Asger Buch Hansen.

Sjælland-Syd

56 medlemmer fra Sydsjælland deltog i heldagsturen til Lange-land.

I Rudkøbing blev selskabet modtaget af byarkivar Jens Mollerup, der viste os rundt i den gamle, interessante by, hvor omfattende byfornyelse var igang.

Efter besøget i Rudkøbing kørte vi til Skrøbelev til Ida og Tage Andersen, Anneksgården – en gammel slægtsgård, med mange gamle ting, som har været på gården i generationer.

Dagen sluttede med besøg på Søvertorp, hvor proprietær E. Geir og frue bød velkommen. Vi så den gamle have og den fredede hovedbygning og sluttede med en smuk køretur, forbi mange gamle gårde og andre seværdigheder på øen.

Efter middagen på Lindelse Kro gik det hjemad igen over Spodsbjerg-Tårs.



Fra Sjælland-Syds besøg på Rosengården.

Midt i billedet fru Ruth Engelsborg, der er fjerde generation. Bag fru Engelsborg hovedbestyrelsesmedlem Verner Larsen samt kredsformand Meta Larsen (tv.).

Dansk Slægtsgårdsforenings kreds Sjælland Syd har afviklet en særdeles interessant sommerudflugt i det midtsjællandske.

Efter alle var samlet på Rosengården i Kværkeby, gik man over i Kværkeby kirke, hvor sognepræsten fortalte om kirkens historie og de forholdsvis nyligt afdækkede kalkmalerier.

Kværkeby kirke hørte indtil 1917 til Rosengården.

Efter kirkebesøget samledes man til kaffe i Rosengårdens have, og så kunne man se sig om såvel i hovedbygning, have, park som avlslængerne.

Rosengårdens ejer Bent Engelsborg fortalte til slut om Rosengårdens historie. Sammen med hustruen er de fjerde generation. J. Th. Suhr købte Rosengården i 1866, og lod hovedbygningen opføre i 1869. I hans tid var Rosengården på 1500 tdr. land. Ved det efterfølgende generationsskifte solgtes skoven (800 tdr. land) og ved et senere skifte deltes Rosengården og afbyggergården Bedstedgård mellem to sønner.

Idag drives der 300 tdr. land med korn, raps og græsfrø.

Bent Engelsborg fortalte at man bruger mere tid på at vedligeholde de gamle bygninger end på selve landbrugsdriften.

Efter besøget på Rosengården kørte de 75 deltagere ad små veje til Skjoldenæsholm, hvor godsejer, kammerherre V. Bruun de Neergaard fortalte om istandsættelsen og fremtiden for den store hovedbygning.

Skjoldenæsholms hovedbygning har ikke været beboet siden hans faders død i 1967, og siden 1971 har den været kursus ejendom. Men da sommerferien bliver længere og længere indrettes hovedbygningen nu til såvel kursus ejendom som hotel. I hovedbygningen er der 3.800 m² gulve. For at gøre Skjoldenæsholm til noget attraktivt er der anlagt golfbaner på 72 ha af godsets jord.

Efter en køretur gennem Skjoldenæsholm skov kom man til Sporvejsmuseet, hvor man afsluttede dagen med i hyggeligt samvær at nyde den medbragte mad. Desværre faldt dagens eneste regnbyge lige ved stoppested 2, som var udset til spiseplads.

Men bortset fra denne afslutning havde slægtsgårdsforeningens medlemmer af Sydsjælland en indholdsrig dag.

Vestsjællandskredsen

130 medlemmer var mødt op til Vestsjællandskredsens sommerudflugt, der gik til Holbækegnen.

Først besøgte vi herregården Eriksholm, hvor kunsthistorikeren, kammerherre Jørgen greve Ahlefeldt-Laurvig tog imod og fortalte om godsets spændende historie. Efter at have set avlsgården fulgte besøget i hovedbygningen og en tur i parken.

Fra Eriksholm kørte man til Ejby forsamlingshus, hvor den medbragte mad blev nydt. Arrangørerne havde sikret husly, da udflugten var lagt i sommerens regntid.

Turen gik fra Ejby til Orø, hvor man indledte med besøg på Brøndsøgård hos Lotte og Ole G. Nielsen.

Det er et landbrug med 300 tdr. land, 115 malkekøer samt opdræt og 300 fedesvin. Efter gårdbesøget samledes man i kirken, hvor sognepræsten Kirsten Smidth fortalte, og så fulgte et kikk i det lokale museum Orø Minder. Der var tid til at køre lidt rundt på øen på egen hånd, før 80 af deltagerne samledes på Orø Kro, for at slutte dagen med middag.

Efterårsudflugten

Den 18. september indbyder Vestsjællandskredsen til efterårsudflugt. Kl. 10 samles vi ved Tybjerg Kontrolhønseri, Råsøvej 23, 4160 Herlufmagle. Her vil ægteparret bag hønseriet – Rosa og Ib Nielsen fortælle og vise rundt i såvel rugeriet som i en af konsumægstaldene. (Læs historien om Tybjerg Kontrolhønseri side 10.)

Efter at have oplevet den ukendte verden på et moderne rugeri, kører vi til Englerupgården, hvor proprietær Esben Tue Christensen tager imod. Her er et lokale, hvor vi kan spise den medbragte frokost. (Al fortæring medbringes.)

Dernæst fortæller Esben Tue Christensen om Englerupgården og mølle samt om landbruget. Englerupgården har betydelig kartoffelavl, samt korn og frø. Der er kødkvæg og svinehold.

Sammen med sønnen Peter Tue Christensen drives der fra Englerupgården 465 ha. Der er indrettet et lille museum på gården, som vi også kan få glæde af at se.

Efter besøget på Englerupgården slutter udflugten.

BEMÆRK

Der udsendes IKKE skriftlig indbydelse til medlemmerne, men når man har tilmeldt sig, får man tilsendt et kort over såvel beliggenheden af kontrolhønseriet i Tybjerg som Englerupgården.

Tilmelding sker til formanden for Vestsjællandskredsen – Arne Højland, Høng, tlf. 53 55 28 41 (bedst mellem 8 og 9). Tilmelding helst inden den 15. september.

Højlands Forsamlingshus

For tredje år var det lykkedes for Vestsjællandskredsens formand – Arne Højland, at få etableret en præsentabel stand på det store fællesdyrskue i Roskilde.

Med datteren og svigersønnens campingvogn og fortelt som udgangspunkt, og flotte fotostater samt Inge Lise og Arne Højlands energi, suppleret med bestyrelsesmedlemmernes hjælp, blev det tre festlige dage i Roskilde, hvor der både blev tegnet nye medlemmer og knyttet nye kontakter til »gamle« medlemmer.

Slægtsgårdsforeningens stand var et samarbejde mellem de tre sjællandske kredse og kredsen på Lolland-Falster, og det er en god måde at præsentere foreningen på.

Første gang jeg var i København

Dansk Slægtgårdsforenings æresmedlem – Jens P. Petersen har gennem en af sine utallige kontakter modtaget denne interessante beretning om to ture til København i 1880'erne.

Til indledning skriver Jens P. Petersen:

Sognefoged, gdr. Jørgen Rasmus Jørgensen, Kastaniegården i Ejby på Østsjælland nedskrev i 1940'erne hvad han oplevede på Hedeboegnen, som var kendt den gang og siden for at være befolket af interesserede og vågne mennesker i gårdene. Disse ungdomsminder er bevaret i slægten og befinder sig hos to børnebørn, sygeplejerske Elna Thomsen, Kirke Eskildstrup og planteskoleejer Ingrid Jørgensen, Ejby som velvilligt har stillet beretningen om hans københavnture i 1885 og 1887 til rådighed for »Slægtsgården«.

I et glimt fortæller den om de østjællandske bønders forbindelse med handelsfolk i København og om afsætningen af produkter, som var vigtige for forsyningen af hovedstadens indbyggere. Endvidere giver den et indblik i at livets mange foreteelser blev dem bekendt tidligt, og medførte et bredere udsyn folkeligt og politisk. Dette sås bl. a. i den demokratiske udvikling i det nye århundrede.

Min farbroder Ole Pedersen fra Ølsemagle kom en aften og besøgte mine forældre, det var i sommeren 1885. Da vi sad og spiser til aften, fortalte han, at han havde slagtet et par grise og skulle køre til København dagen efter. Han kørte i reglen derind hver 14. dag. Da jeg hørte det, spurgte jeg ham, om jeg måtte køre med, da jeg aldrig havde været i København, og det fik jeg så lov til. Der var en maler fra Ølsemagle, han skulle også køre med. Vi skulle køre hjemmefra ved tretiden.

Næste dag kørte far for mig til Ølsemagle, hvor vognen stod læsset. Der var to grise, 2 td. sæd, 3 bøtter smør, en kurv æg. Min far spurgte Ole Pedersen, hvorfor han havde sæd med. Jo, sagde han, når man har sæd i vognen, så må man holde på Gammeltorv med sine varer, for der er priserne altid lidt højere end på Nytorv. Det er handelsfolk, som holder der, de må ikke holde på Gammeltorv.

Vi kørte fra Ølsemagle ved tretiden, og skulle nå København inden det blev for langt ud på aftenen. Vejret var mildt og godt, det gik meget småt, en lille luntetrav hele vejen. Da vi nåede Tåstrupkroen, skulle vi bede, hestene blev spændt fra, staldkarlen kom med en træbuk, hvor der var en krybbe, den blev sat foran hestene med havre i. Vi havde selv mad med, og købte en kop kaffe, det hele varede kun en lille halv time, så kørte vi ad København til igen. Der var to steder vi skulle betale bompunge for at køre videre. De der ikke ville betale, for dem lukkedes bommen, der var tværs over landevejen.

Da klokken manglede lidt i ni, kørte vi ind i gæstgivergården Rosen i Vestergade i København. De vi havde fået hestene spændt fra, siger farbroder at vi skulle i teater »Etalia« og vi gik derud. Vi kom igennem Holmsgade, hvor de offentlige damer var, nogle af dem så godt ud, de var fine at se til og var vel en snes år, de stod gerne to, en ved hver side af døren, de måtte ikke komme ud på gaden. Der var nogle ældre, som sad inde i stuen ved vinduet, når de så et mandfolk komme, bankede de på ruden og vinkede af dem. Vi nåede teatret og kom ind. Forestillingen var begyndt, men vi fik da plads derinde.

Jeg havde aldrig set teater før, så det interesserede mig ikke, og jeg blev glad, da det blev forbi, og vi kom til gæstgivergården. Farbroder havde bestilt værelse til os, vi blev anvist et værelse, med kun en stor seng, vi skulle ligge sammen i, men vi sov godt begge to. Om morgenen trak farbroder, maleren og jeg vognen med varerne hen på torvet, der var kun et lille stykke vej. Så siger farbroder til maleren, om han ikke ville vise mig lidt omkring, for nu skulle han jo handle med varerne, som var på vognen. Maleren sagde, at det skulle han nok, han havde god tid, han skulle være i København et par dage. Han spurgte mig ef-

ter, hvor jeg havde tænkt at ville hen. Jeg nævnedes så Zoologisk Have, Rundetårn, Thorvaldsens Museum, men vi skulle først have mad henne hos gæstgiveren i Rosen. Da vi havde spist, gik vi så ud til Zoologisk Have, dengang var der ingen sporvogne. Vi spadserede både frem og tilbage. Det interesserede mig meget at se dyrene derude, forhen havde jeg kun set dem på billeder, nu så jeg dem levende.

Vi skulle være tilbage igen ved tolvtiden, til middagsmad. Da vi havde spist gik vi op i Rundetårn, og så til Thorvaldsens Museum, den dag var der fri adgang et par timer, så vi var heldige at komme ind. Så så vi Christiansborg slotsruiner. Slottet var jo brændt for et års tid siden. Derefter gik vi til gæstgivergården, for det var på den tid vi skulle køre hjemad igen, men farbroder var ikke rigtig færdig med handelen. Nu havde maleren sagt farvel, han skulle ikke med hjem, han ville blive i København et par dage. Jeg spadserede lidt omkring på Gammeltorv, men turde ikke gå ret langt derfra. Farbroder blev snart færdig og fik hestene spændt for, og vi gled så afsted i samme luntetrav som vi kom.

Vi bete igen i Tåstrupkroen, men kun et godt kvarter. På vejen derfra og hjem, troer jeg nok at både farbroder og jeg tog os en lille lur, hestene fik lov at passe sig selv, det var de så vant til, for det var mindst hver 14. dag at de kom den vej.

Vi nåede Ølsemagle lidt før klokken 10. Det blev for sent for mig at spadsere til Ejby den aften, så jeg blev der den nat, om morgenen gik jeg så hjem. Jeg var meget glad og stolt over den vellykkede tur, jeg havde haft, og over alt det jeg havde set, nu havde jeg været i København.

Der gik et par år så kom jeg derind igen, men denne gang med toget. Min far havde søgt om at få militærhest på foder, og da efterårsmanøvren var forbi, kom der bud at han kunne få en hest, og så tog jeg og far med toget derind, vi havde et dækken og en ridegjord med stibøjler med, for jeg skulle ride hesten hjem.

Da vi stod af toget på den gamle jernbanestation – den nuværende station var ikke bygget dengang – lagde jeg mærke til vejen ud til ny artilleri kaserne, for at jeg kunne finde tilbage igen. Der hvor nu Rådhuset ligger, blev der bygget en stor bygning, som skulle bruges til den store udstilling næste år. Vi gik over Langebro, en smal gammel træbro, hvor to køretøjer knapt kunne mødes. Vi fandt da vejen ud til kaserne, der var vi først inde i marketenderiet og fik lidt smørrebrød og en kop kaffe. Ved ellevetiden begyndte de så at udstationere hestene, der var mange der skulle have heste den dag. Vi gik og så på de forskellige heste, der var en temmelig stor brun hest, den var meget mager, da den lige var kommen fra efterårsmanøvren. Den udtog vi, den blev synet af dyrlægen, og papirerne blev skrevet.

I foderpenge fik vi 33 øre om dagen, vi måtte bruge hesten til alt arbejde undtagen til fragtkørsel, der skulle stilles til syn så tit det forlangtes, og den skulle ind og gøre tjeneste i efterårsmanøvren. Da det var ordnet, lagde jeg dækkenet på hesten, og spændte ridegjorden med stibøjlerne, og så begyndte hjemturen.

Jeg fandt godt nok vejen ind over Langebro, og kom til den gamle jernbanestation. Da jeg først nåede den, så var jeg bedret kendt. Min far sagde til mig, at jeg skulle tage ind i en kro og købe lidt havre til hesten. Jeg var kun godt 3½ time om at ride ude fra artillerikaserne og hjem. Det sidste stykke var jeg så øm bagt, at jeg dårlig kunne sidde på hesten, men hjem kom jeg med hesten i god behold.

Det var min anden rejse til København.

Rejst i en verdensdel – Australien

Peter Rishøj Jensen fra Møn har været i Australien med økonomisk støtte fra Jens og Anna Jensens Fond (Slægtsgårdsforeningens rejselegat) og i denne artikel fortæller han om stedet, naturen og oplevelserne i de 5 måneder han var i Australien – 35.000 km i bil

Lysten til at rejse har jeg haft i mange år. Da jeg så fik snakket med en kammerat – Henrik Skov – om det, blev vi enige om, at vi skulle ud og opleve verden. Da jeg tillige var heldig at få tildelt slægtsgårdsforeningens rejselegat, var det en stor hjælp til billetten.

Vi var i Australien i den tørre tid, så det støvede meget. Det var også varmt – op til over 40°.

Da det er et stort land, købte vi en bil for at være selvtransportable. Det var vi glade for, da det giver os mulighed for at køre til det vi vil se. Vi havde kogeblus med, vi overnattede – kort sagt – vi har levet i bilen.



Peter Risborg og Henrik Skov på eventyr i Australien.

Hvorfor Australien

Australien er et land man hører så lidt om i dagligdagen. Derfor var det nyt og spændende at komme dertil.

Australien har så meget forskelligt at byde på. Lige fra storbyernes tårnhøje skyskrabere til outback, hvor man kun kan se tørt græs så langt øjet rækker. Det er et meget tyndt befolket land. 17 millioner, hvoraf de 3½ bor i Sydney.

Der er langs østkysten, at der er tættest befolket, og hvor der er mange store byer. Guldkysten nær Brisbane er kendt som et ferieparadis. Der strømmer folk til fra hele verden, for at holde ferie, surfe, stå på vandski og få sol.

Oppe ved Cairns er de tropiske regnskove, som indbyder til lange traveture, for at nyde frodigheden. Vil man højere op på den australske spids, må man have firhjulstrukne biler, for der er kun grusveje, og i regntiden er de lukkede p. g. a. vand.

Canberra – staten og byen – der blev skabt til at være hovedstad i Australien, ligger i det sydlige New South Wales. Kunstige bakker og søer samt masser af træer, har gjort det til en flot og moderne hovedstad. Det nye parlament, som det tog 8 år at opføre, er i sig selv fantastisk. Det tog 11 måneder med jordkørselen, for at få skabt den bakke, som parlamentet skulle ligge på.

Det øde vest

Lige så civiliseret de østlige stater er, lige så øde, tørre og ubeboede er det meste af Nordterritoriet, Sydaustralien og Vestaustralien.

Nordterritoriet er meget tyndt befolket. Der bor 150.000 mennesker, der er 3½ gang så stort som Storbritanien. 88.000 af de 150.000 bor i byerne Darwin og Alice Springs, så der kommer man ikke op at diskutere med naboen om plankeværkets højde. Som en af de lokale sagde: »Well, – vi har farme, der er lige så store som Danmark.«

Så prøver man i tankerne at forestille sig Danmark, som een stor gård, kun med tørt græs og så nogle tusind får til at græsse. I det område har de flere ha pr. får, for at de kan få føde nok.

Fra Darwin i toppen tager vi mod Perth. En strækning på 4.500 km. Der er næsten kun den samme vej. Der er mellem 2-300 km mellem byerne, der oftest kun består af en benzinstation med mulighed for at få mad og overnatning. Ellers er det bare tørt landskab og lige landevej inden vi når næste benzinstation. De dage kørte vi nemt 8-900 km.

Nok er Vestaustralien meget tørt, øde og ufrugtbart, men man skal ikke tage fejl af det. For lige så værdiløst som overfladen er, lige så værdifuld er undergrunden. Store forekomster af verdens fineste jernmalm, olie, gas, kul, guld, sølv, tin, bly, ædelstene o. m. a. ligger gemt i undergrunden, så værdien af overfladen regner man ikke med.

Landbrug – farming

Et af de største erhverv er landbruget. Med egen interesse indenfor landbruget, søger vi undervejs kontakt med farmere, for at høre om, under hvilke forhold de australske farmere producerede deres varer.

De største varegrupper er uld, hvede, sukker, frugt, mælk og oksekød.

Den australske farmer, er den eneste landmand i verden, der ikke får støtte, og må derfor nøjes med verdensmarkedsprisen. De får 60 kr. pr. tønde hvede, så det er ikke de store maskinomkostninger, der er plads til.

Jorden bliver før såning behandlet med en tallerkenplov. 30 kg såsæd pr. ha og evt. gødning bliver lagt i jorden med en harvesåmaskine. Der bliver måske sprøjtet en gang mod ukrudt. Ellers venter man til høst og håber på, at der imellemtiden kommer vand nok til at høste 1-2 ton pr. ha.

Farmerne spørger gerne om det ikke er godt at være landmand i Danmark, når vi i EF får over det dobbelte for vort korn.

Men jordprisen er en anden. I Australien giver man 5-6000 kr. pr. ha og så har vi de store maskinomkostninger, så det kan diskuteres, om det er den helt store gevinst med EF-tilskud, hvis det skal bruges til overmekanisering og alt for høje jordpriser. Det gør det kun vanskeligere for de unge landmænd at etablere sig, når det er så store summer der skal til. En australsk farmer sparer altid op før han køber, og køber kontant. Det har vi ikke en jordisk mulighed for.

Det er mest i Victoria og New South Wales og omkring Perth at hveden bliver dyrket. Ulden er over hele Australien og det gælder også for kødkvæget. Frugter er koncentreret i Victoria, hvor de store floder giver mulighed for kunstvanding. Det giver det bedste resultat. Sukkerproduktionen er koncentreret langt østkysten, hvor de frodige dale giver grobund for sukkerrør med 11-12% sukker. 80% af sukkeret eksporteres.

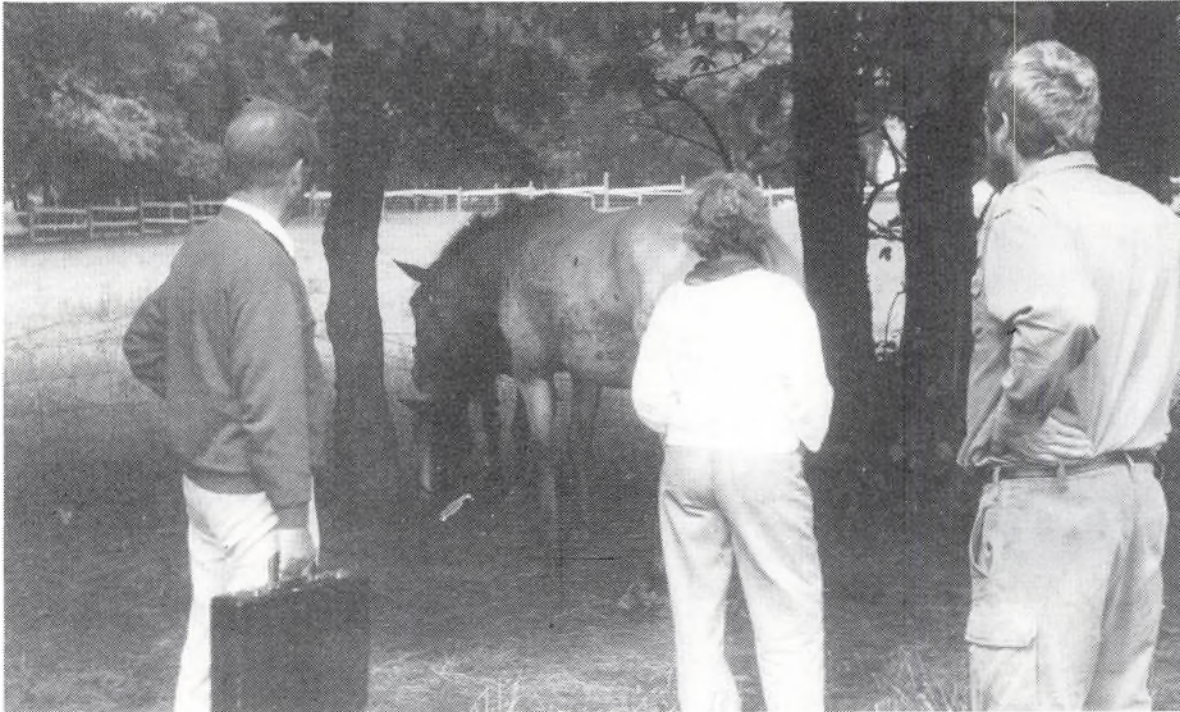
Foruden landbruget er det nok minedriften, som giver indtjening og arbejdspladser til landet. Over hele Australien er der minedrift. Sker det, at man finder en eller anden forekomst i ødemarken, bliver der bygget en by med alle moderne faciliteter, og en masse mennesker flytter dertil. Den dag, der ikke er mere at grave efter, flytter folk fra stedet, og hen til en ny by. På den måde opstår der mange spøgelsesbyer.

Rejselysten er ikke blevet mindre, og der er hjørner af verden, som kunne være interessant at rejse i, så hvem ved, hvornår der igen kommer et rejseeventyr.

Peter Rishøj Jensen

Returadresse: Inger M. Hansen, Bjerggårdsvej 9, 2840 Holte

Danmarks Husdyrpark – Oregaard



I juni åbnede Danmarks Husdyrpark – Oregård på Nordfyn. Det er familien Benzons projekt til bevarelse af de gamle husdyrracer, som nu har udmøntet sig i en dyrehave.

Med Oregårds gamle hovedbygning som samlende midtpunkt, for såvel bevaringsarbejdet som for husdyrparken, er der skabt en samling af gamle husdyr, som nok er et besøg værd.

I introduktionen til Husdyrparken skriver forfatteren Gorm Benzon, at de gamle husdyrracer er Danmarkshistorie. De har spillet langt større roller end alle konger og helte, for bortset fra fiskene i vore farvande, træerne i vore skove og kornet på vore marker, har husdyrene været vort eneste – og væsentligste råstof. Hovedparten af vore bøndergårde, herregårde og købstadshuse er bygget for penge, som handel med heste, okser og stude indbragte.

Skal vi derfor bevare vor anden gamle kultur, arkitektur og miljøer, skal vi selvfølgelig også bevare husdyrene.

Danmarks Husdyrpark på Oregård er ikke kun en raritetssamling af gamle husdyr, men også et helhjertet forsøg på at bevare de gode egenskaber, som de gamle dyr har i deres arvmasse. Moderne husdyr er specialiserede og sårbare, de gamle dyr er robuste.

På Oregård er der 6 jyske heste, et par Frederiksborgheste og forløbig en Knabstrupper.

Der er 60 stk. jysk kvæg og noget rød dansk malke race. 30 geuder, 80 får og 30 svin af den gamle brogede race. Endvidere er der duer, høns, kaniner, gæs, kalkuner og bier.

Bierne er de gamle brune bier, som har overlevet på Læsø. Og ganske naturligt har Sparekassen Bikuben sponceret biholdet på Oregård.

Oregård er en nedlagt herregård, hvis udlænger er brændt for

Lederen af Danmarks Husdyrpark – Oregård, Stig Benzon beundrer sammen med medlemmer af Oregaardforeningen en nyankommen Knabstrupper.

over hundrede år siden og da Gyldensteen Gods ikke havde brug for hovedbygningen og de få tdr. land, som omgav den, blev den solgt til privat bolig. I 1970 købte forfatteren Gorm Benzon det historiske sted og for 5 år siden flyttede sønnen Stig Benzon sine gamle husdyr fra Lyø til Oregård.

Der er en egen stemning på Oregård, hvor der ikke ses moderne landbrugsmaskiner og -bygninger. I den beskedne udlænger er en mindre samling af gamle hesteredskaber, som man både udstiller og bruger. En pensioneret gårdejer er ved at få hestebruget igang. Der dyrkes foreløbig 5 tdr. land med heste og gamle redskaber. På Oregård er man interesseret i at komme i kontakt med folk, som har gamle hesteredskaber, bl. a. ønsker man sig meget en Roerslev roeoptager med samlekurv.

Til støtte for bevaringsarbejdet er der oprettet en støtteforening kaldet »Oregård Foreningen – Danmarks Husdyrpark«.

Formålet er formuleret i 5 punkter, men udtrykt ganske kort er det en støtte til bevaringsarbejdet og en fortsat udbygning deraf, som er opgaven.

Danmarks Husdyrpark er åben hver dag fra kl. 10.00 og foruden dyrene er det en smuk oplevelse at gå rundt ved Oregård.

Har man spørgsmål om husdyr, hesteredskaber eller støtteforeningen kan man kontakte Oregård, Oregårdsvej 23, 5400 Bogense på telefon 64 44 12 23.