



# Danskernes Historie Online

Danske Slægtsforskeres Bibliotek

## Dette værk er downloadet fra Danskernes Historie Online

**Danskernes Historie Online** er Danmarks største digitaliseringsprojekt af litteratur inden for emner som personalhistorie, lokalhistorie og slægtsforskning. Biblioteket hører under den almennyttige forening Danske Slægtsforskere. Vi bevarer vores fælles kulturarv, digitaliserer den og stiller den til rådighed for alle interesserede.

### Støt Danskernes Historie Online - Bliv sponsor

Som sponsor i biblioteket opnår du en række fordele. Læs mere om fordele og sponsorat her: <https://slaegtsbibliotek.dk/sponsorat>

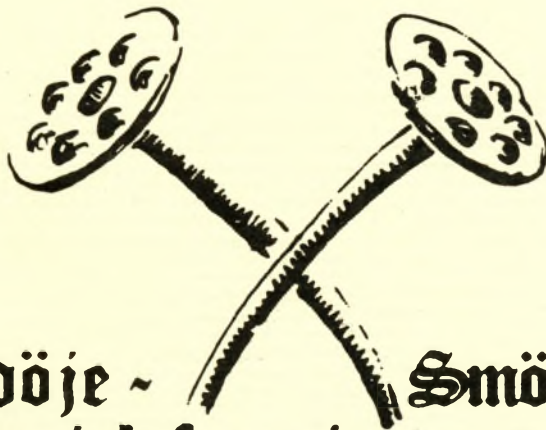
### Ophavsret

Biblioteket indeholder værker både med og uden ophavsret. For værker, som er omfattet af ophavsret, må PDF-filen kun benyttes til personligt brug.

### Links

Slægtsforskeres Bibliotek: <https://slaegtsbibliotek.dk>

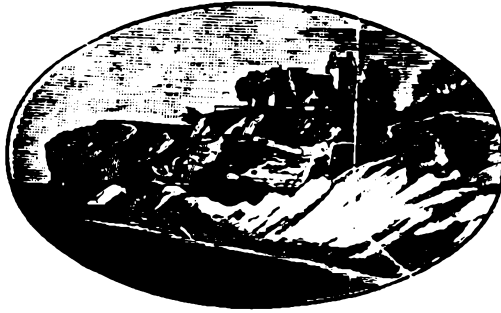
Danske Slægtsforskere: <https://slaegt.dk>



**Ledöje ~ Smörum  
historisk forening og arkiv**



**7. Årgang Nr.2 1985**



## EFTERÅRSTUREN GÅR TIL STEVNS

LØRDAG DEN 14. SEPTEMBER

STEVNS - egnen med de mange kulturminder. KLINTEKONGENS land. Få områder har skrevet sig ind i landets historisk/kulturelle bevidsthed som Stevns. Pudsigt nok er det ikke den videnskabelige historieforskning, men snarere nogle litterære historisk/romantiske værker med rod i de mange folkelige sagn og legender, der har givet Stevns dets ry. "Elverhøj" og "Gøngenhøvdingen" har betydet meget for det almene kendskab til det fortidige Stevns.

På turen kommer vi Stevns rundt. Fra Prambroen over Tryggelvælde Å, forbi Elverhøj og Højstrup til Rødvig. Langs klinten forbi Boesdal Kalkværk til Højerup Kirke og Stevns Museum. Turen går herefter over Store Heddinge til Gjorslev Bøgeskov og herfra via Gjorslev returneres til Søgerskolen.

Turen begynder ved Søgerskolens parkeringsplads kl. 8.30.

Turen forventes afsluttet samme sted kl. ca. 17.00.

Pris for voksne: 85 kr.

- - børn: 25 kr.

Tilmelding til: Steen Asger Jensen, Skebjergvej 13, 2760 Måløv, tlf.: 65 03 09 - SENEST onsdag den 11. september.

BEMÆRK: Frokosten indtages i traktørstedet: Højeruplund. Drikkevarer skal købes (øl 15 kr., lys øl 10 kr., vand 9 kr.). Såfremt nogle ønsker at købe maden, kan dette også lade sig gøre (f.eks. "Kaffefrokost" 50 kr., "Kold Tallerken" 30 kr.).

MED VENLIG HILSEN OG PÅ GENSYN DEN 14. SEPTEMBER!

## LEDØJE 1923-30

Jeg er født i 1898 og fik min eksamen som lærerinde fra Femmers Kvindeseminarium 1919.

Lærer Aksel Herrmann, fader til overlærer Frits Herrmann, var dengang enelærer og boede i den gamle Rytterskole, men nu var jeg kaldet til lærerinde, og da den nye skole endnu ikke var påbegyndt, og der kun var et klasseværelse i den lille skole, fik jeg anvist konfirmandstuen i Præstegården, hvor jeg i 2 år underviste de yngste børn om formiddagen.

Efter nogle måneders forløb fik jeg også timer i de ældre klasser i skolen om eftermiddagen, hvor jeg havde håndarbejde med pigerne.

Lønnen var ca. 200 kr. om måneden fra Ledøje-Smørum kommune og ca. 200 kr. hvert kvartal fra Københavns Amt.

Kommunen havde lejet en lejlighed til mig hos tømrer Carl Olsen og hans kone, Marie. Deres tre børn: Martha, Adelheid og Richard husker jeg navnene på. Richard, der nu bor ved Holbæk, er den eneste af mine elever, jeg endnu har forbindelse med. Han sendte mig sidste jul en hilsen fra Else Herrmann, som han havde mødt på Ledøje Kirkegård. Jeg tror, Elses fader hed Adolf Rasmussen, og hun havde en søster og en broder, jeg har haft som elever.

### Om folk og livet i Ledøje

Ved siden af dem boede gdr. Funch, hvis børn vist var voksne, da jeg var i Ledøje.

Der var en gdr. Anders Cortsen. Han havde to drenge dengang. Sognerådsformanden hed også Cortsen. Han havde en søn, Ytt, og en datter, Elisabeth. Øbakkegaarden lå et stykke uden for byen. Jeg havde en pige derfra, men husker ikke hendes navn.

Lidt uden for byen ad København boede en gdr. Skaaning, hvis søn jeg har haft. Fra Brydegaard lige ved siden af kirken havde



**Ella Petersen (sen. gift Jepsesen) var ansat ved Ledøje skole 1923-30.**

jeg en dreng, men hans navn husker jeg heller ikke mere.

I et hus inde i byen boede en arbejdsmand, der vist hed Hans Nielsen. Han havde en søn, Otto, og en mindre søster. Af hende købte jeg engang en dueunge, jeg ville overraske min moder med, når hun kom for at besøge mig om søndagen. Men dueungen var levende og skulle kun slagtes, hvis jeg ville købe den. Det ville jeg gerne, men jeg måtte have lærer Herrmann til at dreje halsen om på duen.

Nær ved mig boede hr. arbejdsmand og fru Stauning. De havde en datter, som hed Anna. Fru Stauning havde lejet et stykke jord lige ved siden af min have, der hørte til mig, da jeg flyttede ind i den nye skole. Hun solgte jordbær og påskeliljer til København.

Jeg kom ofte i hjemmet hos gdr. Laurits Madsen, der havde 10 børn, hvoraf jeg har haft de yngste i skolen. Jeg husker, at jeg havde den ære at varte op til Britta Madsens konfirmation.

Lærer Herrmann spillede på orgel i kirken, og vi havde en koncertsangerinde, Metha Andersen, til at synge i Ledøje. Hun havde fået 4 års uddannelse i Berlin og havde en meget kraftig stemme. Jeg gik til sangundervisning hos hende med godt udbytte. Ellers underviste hun i klaverspil. Hun boede i villa "Lyshøj" i Smørum-ovre.



**Ledøje skole, bygget 1923-24.**

Pastor Groothe var en meget belæst mand, hvis prædikener var hele foredrag. Men den jævne befolkning var ked af, at han ikke kom på besøg i hjemmene, som præster havde gjort i gamle dage. Han var selv ked af al den postyr, der kunne opstå, når han uventet viste sig hos folk. Jeg fandt en elskværdig overordnet i præsten.

### **Skolen**

Lærer Herrmann var meget interesseret i jagt, og han holdt meget af naturen og opfordrede sine elever til at gøre iagttagelser derude, og de blev noteret op i lærerens bog.

Da jeg kom til Ledøje, gik Frits i realskole i Ballerup. I skolen havde jeg læst tysk i 3 år, og på et aftenkursus havde jeg læst engelsk et år, mens vi slet ikke havde fremmede sprog på seminarierne dengang. Læreren bad mig derfor om at hjælpe Frits med lektierne. Til gengæld spiste jeg middagsmad gratis de 5 dage om ugen i et år, til han fik sin eksamen.

En del piger har jeg undervist i knipling, og en vinter havde jeg de unge piger i gymnastik om aftenen.

Hver sommer kom de store børn på udflugt til København. Vi besøgte Zoologisk Have, hvor børnene fik chokolade, gik så over i Søndermarken, hvor vi spiste den medbragte mad, og så med sporvognen til Tivoli. Vi tog med toget fra Ballerup.

Til de smås skovtur stillede gårdejerne med vogne og heste. Turen gik til Hareskoven, Fiskebæk eller Dyrehavsbakken.

### **"Butikker"**

Der var en brugsforening i den ene ende af byen og en købmandsforretning i den anden ende. Bageren boede lige ved siden af kirkegården, og slagter Schultz var min nærmeste nabo de første 2 år, jeg boede i Ledøje. Men han havde intet udsalg og havde kun fersk kød den dag i ugen, da han kørte rundt i omegnen for at handle. Mælk kunne man købe hos gårdejerne, hvis man var gode venner med dem, men i min tid kørte der ingen mælkevogn rundt i Ledøje, og ingen havde køleskab.

Grønsager købte jeg hos Karen Niels Lars's. Jeg formoder, at hendes mand havde heddet Niels Larsen. Hun blev 80 år, mens jeg boede der. I sine unge dage havde hun syet handsker og var gået til København for at sælge dem.

# Kaldsbrev.

Skoledirektionen for Smørum Herred

Gør vitterligt:

At vi har kaldet og beskikket Lærerinde Frøken  
Ellen Thorsine Petersen født d. 26 April 1898  
i Hørbæk til Lærerst. ved  
Ledøjs Skole i Ledøjs - Smørum

Kommune.

Overensstemmende med Undervisningsministeriets Bekendtgørelser af  
24. Januar 1902 og 24. Maj 1919 beregnes Ansettelsen fra den 1ste Marts  
1923, og den kaldede vil have at tiltræde Embedet inden  
den 14<sup>d</sup> i samme Maaned.

Thi skal hun med samvittighedsfuld Troskab og Flid varetage dette sit Embede,  
føre et kristeligt og ustraffeligt Levned og holde sig de henh. vedrørende Love og Forskrifter  
efterrettelig.

Skoledirektionen for Smørum Herred



den 26 Januari 1923.

W. M. M. M. M.

L. P. M. M. M.

M. M. M.

## **Den nye skole**

I 1925 blev den nye skole indviet. Der var 2 skolestuer, og læreren og jeg fordelte timerne imellem os, så at de 2 ældste klasser mødte om morgenen, og den mindste klasse om eftermiddagen.

Der var ingen gymnastiksal i den nye skolebygning, så vi måtte undervise i gymnastik i Forsamlingshuset. Det var altid ubehageligt især dagen efter, at der havde været bal. En meget stor kakkelovn kunne ikke varme salen tilstrækkeligt op.

Oven over skolestuerne fik jeg en meget flot 3 værelses lejlighed med et stort køkken og et spisekammer. Der var toilet med træk og slip, 3 kakkellovne i stuerne og et komfur i køkkenet. Det brugte jeg nu ikke, for jeg havde en primus og et Bess-apparat med petroleum. Der var 2 store loftsrum til brændsel og en 10 m lang gang fra trappen til min lejlighed, og hele herligheden kostede mig da kun 15 kr. om måneden.

Læreren boede i en bygning, der var vinkelret på skolebygningen. I en tredje fløj var der gammeldags toiletter til læreren og børnene, vaskehus, stald til lærerens hest og vognport til den lille vogn. Vi havde begge en meget stor have.

## **Ledøje er for langt væk**

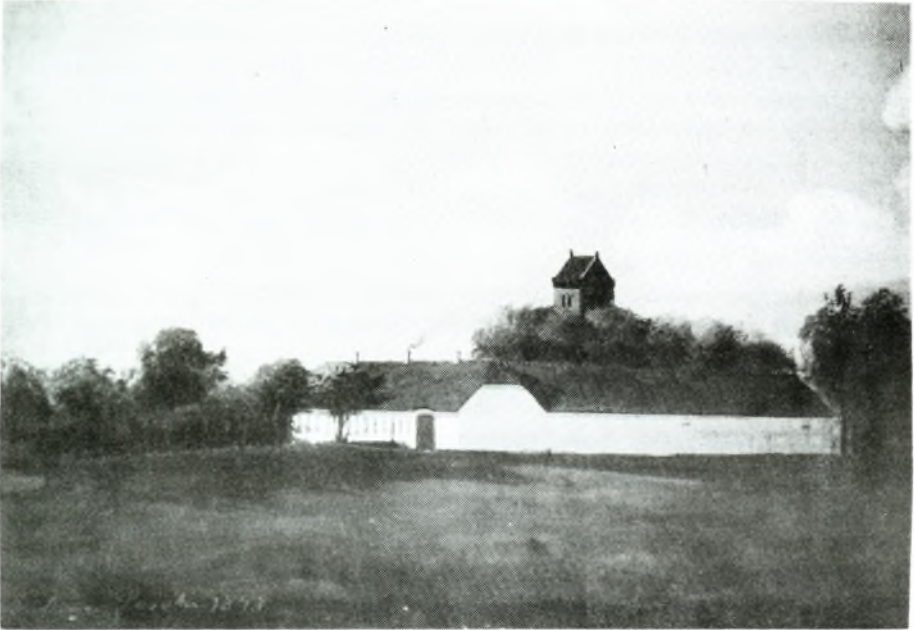
Da det var så godt som umuligt for mig at komme ind til Københavns skolevæsen, var jeg glad for stillingen i Ledøje, der ligger knap 19 km fra København, så jeg om sommeren kunne cykle til København for at besøge min moder, der var enke. Der var oprettet en privat rutebilrute fra Ledøje til Toftegårds Plads, hvorfra jeg kunne tage sporvognen. I strenge isvintre måtte jeg gå til Ballerup og tage toget til byen.

Men så snart der var en lejlighed til det, søgte jeg et embede, der lå nærmere ved hovedstaden, og i 1930 lykkedes det for mig at blive ansat i Søborg skole.

Ella Jeppesen, Nyborg, 1985.



## NYT FRA LOKALHISTORISK ARKIV



**Ledøjegaard, malet af Jacobsen Lerche 1898.**

Ledøjegaard lå på Ledøje Søndre Gade, men blev nedrevet efter en brand i 1937.

## MALERIUDSTILLING LØRDAG DEN 24. AUGUST

For et år siden efterlyste vi her i bladet malerier med lokale motiver. Vi har nu - ved et ret ihærdigt opsøgningsarbejde - registreret ca. 40 malerier foruden tegninger og akvareller. Disse vil nu blive udstillet i KONFIRMANDHUSET d. 24. august fra kl. 12-16 ved et arrangement, som Ledøje-Smørum Aftenskole, AOF og FOF står for.

Maleriernes alder spænder fra 1848 til 1969, og de tre ældste er nu vist i medlemsbladet: Hove mølle fra 1848 i forrige nummer, i dette nummer er Villaen i Ledøje plantage fra ca. 1885 og Ledøjegaard fra 1898 med. Få af malerierne har ingen signatur, men ellers viser det sig, at forbavsende mange af malerierne er malet af omrejsende kunstmalere, der slog sig ned et malerisk

sted og så håbede på salg bagefter til lokalbefolkningen. Adskillige skolelærere har også givet sig i kast med oliefarver og pensler, men kunstneren kan også have været et familiemedlem til ejeren af det forevige motiv. Faktisk har hvert maleri sin lille historie at fortælle. Det er tydeligt, at langt de fleste malerier har motiver fra Ledøje, hvadenten det så skyldes, at de dér er mere kunstinteresserede, eller det skyldes, at Ledøje i sin tid var "hovedbyen" i kommunen.

Men der findes sikkert mange flere malerier, som vi meget gerne hører nærmere om!

### **Skeletfund ved Nybølle**

I Ballerup-Måløv Avis den 16. maj 1984 var der en artikel om et skeletfund ved Nybølle vandværk. Sagen blev overdraget Gladsaxe politi, og Lokalhistorisk Arkiv har løbende holdt sig orienteret, men sagen er nu henlagt uden opklaring - desværre.

Retspatologisk Institut og Universitetets Anthropologiske Laboratorium har haft skelettet til undersøgelse, men konkluderer blot, at knoglerne sikkert stammer fra en mandlig, yngre person, og at de kan have ligget i jorden fra 20-200 år.

### **Luftfoto**

I Arkivets årsberetning 1984 udtrykker vi et stort ønske om penge til køb af den første luftfotoserie fra 1939 af Ledøje-Smørums gårde af fotografen Sylvest-Jensen.

Ønsket er opfyldt, og vi siger tak til vores "bagland", Historisk Forening.

### **Telefon**

Man kan nu telefonere til os i Arkivets åbningstider, idet mønttelefonen ved den store sal har fået alarmklokke påmonteret. Der vil være en rimelig chance for, at vi kan høre den ringe, selv om vi opholder os i den anden ende af bygningen. Telefonnummeret er **02 - 65 44 04.**

K.F.

## FOREDRAGSRÆKKEN 1985 - 1986

1. oktober      **"Smørum udgravningerne"/Landsbyens historie**  
v/Anne Preisler, der leder de arkæologiske udgravninger, der påbegyndtes i foråret ved Flødekærgård i Smørumovre.
5. november    **"Kalkmalerier"/Smørum kirke**  
v/Henrik Græbe, Nationalmuseet, der bl.a. vil komme ind på kalkmaleriernes historie, motivvalg og farveanvendelse. Foredraget kombineres med et besøg i Smørum kirke.
7. januar        **"Fra stubmøller til vindmøller"**
4. februar      **"Hareskovudgravningerne"**
4. marts        **"Folkedans/musik/dans"**

Foredraget m.v. den 4. marts 1986 finder sted i KONFIRMAND-HUSET på Flodvej kl. 19.30. Alle øvrige foredrag bliver holdt i SMØRUM GAMLE SKOLE, Smørum Bygade 35, ligeledes kl. 19.30. Prisen for hele foredragsrækken er 60,- kr., pensionister dog halv pris. Der kan købes kaffe med brød for 10,- kr.

VEL MØDT!



## PRÆSTENS UDFLUGT TIL TIVOLI

Historisk Forening havde i december 1974 denne vise i Ballerup-Måløv Avis for om muligt at skaffe oplysninger om dens oprindelse - men uden resultat. Ligeledes fik Dansk Folkemindesamling en forespørgsel, men også uden resultat, så vi gætter på, at det er en almindelig revyviser fra omkring århundredskiftet.

Jeg kvæde vil en vise, en vise fra Tivoli,  
død var dog en dejlig have,  
hvor jeg til daglig da nok ku' li' at trave,  
sik'en ro og fred, ja, min salighed,  
her i Smørum er der inte bedre sted -  
selv på kirkegården er der inte bedre  
her i Smørumnedre.

Midt i haven står kapellet, glaskapel i Tivoli,  
præsten dær han hedder Hersken,  
han har kys på mund og kinden som en fersken,  
sik'en lyk' han gør, gå til Wivel og spø'r,  
og så har han hele halsen fuld af smør -  
vi har ingen pattegrise, der gør det bedre  
her i Smørumnedre.

Der var dækket lange borde, lange borde i Tivoli,  
men da vi skulle til at æde,  
så var inte spor af lys til stede,  
der var no'n, der sa', at det kom sig af,  
der var lukket af for gassen samme dag -  
men så brænder vores tællelys nu bedre  
her i Smørumnedre.

Og vi åd og drak, gud bedre, ja, vi åd i Tivoli,  
og da vi skulle til at køre,  
så ku' hverken høre eller gøre.  
Der var slikasparges, død var no'et for mig,  
og ved siden af en lille lækker lamssteg -  
vosses lam de ku' osse blive bedre  
her i Smørumnedre.

Der var også mange sorte, sorte folk i Tivoli.  
Men tænk, hele negerstammen,  
de havde kun tre boys til sammen,  
tænk, at de må nøj's med de tre små boys,  
både på Sankt Jan, Sankt Thomas og Sankt Croix -  
næh, så har vi da mange flere børn og færre fædre  
her i Smørumnedre.

## **"KONGENS PLANTAGE" I LEDØJE - OG "PLANTAGEGÅRDEN"**

I 1767 blev Ledøje-bønderne selvejere. Det skete, da kongen efter at have opløst det "Københavnske Rytterdistrikt" gav dem skøder på gårdene. Herefter varede det kun få år, så ophørte også fællesskabernes tid, og Ledøjes jorder blev udskiftede i tiden 1780-81.

Flere af gårdmændene var utilfredse med de tildelte jordlodder, men især to bønder, begge i øvrigt i den østlige del af Ledøjemarken, gav deres mishag til kende og indsendte flere skriftlige klagemål til Rentekammeret om den uretfærdighed, de mente, der var overgået dem.

En af de klagende bønder var Rasmus Nielsen, der senest i skrivelse af april 1783 havde "besværet" sig. Imidlertid løste dette problem sig ganske enkelt ved, at kongen erhvervede jordlodden af ham for 264 rdl. og 4 mark - plus aftægtsydelse til Rasmus Niensens gamle forældre, hvilket tinglæstes ved skøde af 12. januar 1784.

Sagen var nemlig, at Kongens planteskole ved Frederiksberg Slot ikke i længden kunne klare både den store produktion af frugttræer og læplanter, der var behov for efter udskiftningen, samtidig med de nødvendige forsøgsbeplantninger - og sådan blev der altså kongelig planteskole i Ledøje på det areal, der ligger yderst mod Risby skel - i dag betegnet ved matr.nr. 85.

Selve planteskolen havde med sin afsides beliggenhed, efter som tiden gik, udspillet sin rolle og var blevet en økonomisk byrde for staten, og en afhændelse ved offentlig auktion blev derfor aktuel.

I en afskrift fra skøde- og panteprotokollen læses således:

"År 1868 den 28. august formiddag kl. 10.00 blev Kbh.s Amts Nordre Birks Auktionsret sat på opsynsmandsstedet i Ledøje Plantage for ifølge udgåede plakater og bekendtgørelser ifølge begæring af Finansministeriet at afholde auktion over det statskassen tilhørende Ledøje Plantage med derliggende opsynsmandssted og en tørvemose, alt indeholdende ca. 43 tdr. land. Genstand for bortsalg er:

- a. Selve plantagen, ca. 39 tdr. land, mest bevokset med eg og ask.
- b. Det i plantagens nordvestlige hjørne beliggende opsynsmandssted med have, ca. 4800 =alen.
- c. Samt en i forbindelse med plantagen beliggende tørvelod ca. 3½ tdr. land."

Endvidere blev specificeret, at:

"Opsynsmandsstedet består af 1) et stuehus tillige indeholdende skærelø, stald og brændselsrum, af bindingsværk, 12 fag, 34 alen langt -  $8\frac{1}{2}$  alen dybt, 2) et udhus 5 fag bindingsværk, 14 alen langt -  $6\frac{1}{2}$  alen dybt, 3) en mindre bygning, tidligere benyttet af jagtvæsenet som agerhønseshus."

Auktionsbuddet skulle afgives med 2 forskellige priser, nemlig a) med fri rådighed over skoven, og b) med påhvilende fredsskovpligt.

Øverstbydende ved auktionen blev tømrermester og jernbane-entreprenør Niels Nielsen, Ørstedvej af Frederiksberg sogn, med et bud på 12100 rdl. for fri rådighed over skoven. Også med påhvilende fredsskovpligt blev Niels Nielsens bud højest, nemlig på 6100 rdl.

Finansministeriet antog buddet på 12100 rdl., og skøde med fri rådighed over skoven blev udstedt til Niels Nielsen 6. november 1869 på matr.nr. 85a, 85b og 85c.

I 1881 opførtes i det sydøstlige hjørne af plantagen en "villa", ikke i det udseende, som vi kender den i dag, men som gulkalket og belagt med spåntag.



Niels Nielsens hustru, Vilhelmine (født Theilgaard) og i daglig tale kaldet "Madammen", var i mellemtiden blevet enke og fik 2. september 1885 læst skifterets-adkomst på den samlede ejendom. Hun flyttede permanent ud i "villaen" sammen med sin søn og sine 8 døtre. Madammen eller Madam Nielsen, som hun også tituleredes, ville ikke lade sine børn gå til Ledøje skole, idet hun frygtede utøj samt dårligt sprog og opførsel. Derfor lod hun indrette en skolestue på 1. sal, og en skolefrøken ankom standsmæssigt kørende i gig 4 gange om ugen for at levere den behørig lærdom.

En af Madam Nielsens døtre har i en alder af 15-16 år malet villaen kort efter opførelsen, altså ca. 1885-90. Signaturen er påført uden årsangivelse som: K Ag.

Foruden salg af brænde fra skoven har der været en betydelig indtægt fra salg af egebark til hovedstadens garverier.

Efter Madam Nielsens død sættes ejendommen igen på auktion, og der udstedes skøde til bager Hans Nielsen den 22. aug. 1894. Herefter fortsætter skøderækken i nogle år således:

15. dec. 1899 fra Hans Nielsen til Christian Nicolai Lautrup.

6. febr. 1907 udlægsskøde til Jens Peter Albrechtsen, i hvis periode der afholdtes "Skytte- og Folkefester" i Ledøje Plantage med taler og afsyngning af fædrelandssange. Arkivet er i besiddelse af et program og sanghæfte hertil, dateret 28. juli 1907.

16. juni 1909 udlægsskøde til Knud Larsen. I et erindringsbillede fra denne ejers tid fortælles, at "Forvalter Larsen" ikke var gift, men havde en husbestyrerinde boende hos sig - i daglig tale kaldet "Jomfruen".

I slutningen af tyverne var der en slem mund- og klovesyge-epidemi, der hærgede egnen og ramte også denne ejendom. Alle 16 køer samt nogle ungkreaturer måtte slås ned. Alle arbejdsmænd og daglejere fra Ledøje blev hidkaldt for at grave en stor fællesgrube til de døde dyr. Her fortælles det, at man måtte holde Jomfruen med magt, idet hun ville springe ned til køerne og begraves sammen med dem.

I samme periode var der en stor rågekoloni i skoven, og jagten herpå blev udlejet separat. Denne rågekoloni blev nedlagt under Knud Hansens ejerskab omkring 1950 efter påbud fra amtet, da de gjorde skade på landbrugsarealerne.

14. august 1929 læstes skøde fra Knud Larsen til gårdejer og landbrugskonsulent Lars Peter Christensen fra Reerslev.



**Matr.nr. 85a + b + c + d.**

27. juli 1931 blev lyst skøde til proprietær og mejeriejer A. Plaugsgaard, København, som allerede i 1927 havde erhvervet "Risbjerggaard" (også kaldet "Tivoligaarden") i Ledøje. Denne mand frastykkede den nuværende skovlod med villaen i et selvstændigt matr.nr., nemlig 85d af Ledøje - på 5 ha, 8700 m<sup>2</sup>. Ejerforholdene på de to nu helt selvstændige ejendomme kan gennem tingbogen over Ledøje Sogn følges således:



### **Matr.nr. 85a-b-c af Ledøje, "Plantagegaarden"**

- 09.09.1935 skøde fra A. Plaugsgaard til konsulent W. M. Christensen fra Skanderborg.
- 18.02.1947 skøde til handelsgartner Bjørn A. Sivertsen, boende Bandholms allé 9.
- 18.10.1950 skøde til gmd. Martin Mathisen, "Kroggaarden" i Kirke Syv - hvis enke Laura nu bebor og driver landbrugsejendommen.

### **Matr.nr. 85d af Ledøje, "Villaen og Skoven"**

- 22.05.1934 skøde fra Andreas Plaugsgaard til Helmuth Grevenkop-Castenskiold.
- 11.03.1938 ejendommen overtages ved fogedudlægsskøde af sagfører Olav H. Christensen, Suomisvej 7, som ufyldstgjort panthaver for 11.000 kr. Under denne ejer blev ejendommen pålagt fredsskovpligt som straf for grov rov hugst på skovarealet.
- 25.05.1946 skøde til landvæsenselev Jørgen Henry Christensen, Suomisvej 7 - og som særeje. (Er antagelig søn af tidl. ejer.)
- 14.06.1946 skøde til forstkandidat Knud M. Hansen, Frederiksbergvej 15 i Lillerød, der ejede ejendommen til sin død september 1982, hvor den blev udlagt som arv til Erik Willumsen.

Nuværende ejere er Bodil og Jørgen Albertsen.

Bent Eggert.

### **Kildehenvisninger:**

- Personlige: Erik Willumsen, Frederiksberg,  
Vilhelm Kristensen, Nybølle.
- Skriftlige: Johannes Tholle: "Planteskolerne ved Frederiksberg og Ledøje 1775-1852 m.v.",  
Jørgen D. Rasmussen: "Bønderne og udskiftningen".
- Landsarkivet: Afskrift skøde- og panteprotokol Q - Ledøje,  
Kbhvn.s Amts Sdr. Birk Realregister til skøde- og panteprotokol - Ledøje sogn,
- Ballerup Rets Tinglysningskontor: Tingbog Ledøje.



**Mindehøjtidelighed ved 5. maj-tavlen i Smørum kirkegårdsmur, 1985.**

**29. AUGUST 1943**

Der fænged'en Ild i Danmarks Gaard,  
vort folk vilde ej la' sig kue:  
Den Glød, der ulmed' i mange Aar,  
brød ud i lysende Lue!  
Begejstringens Ild fra Hjertets Glød  
os maned' til Kamp paa Liv og Død.

Folket rejste — som aldrig før —  
forenet i Lyst til at stride,  
og kæmpe mod den Voldsmarodør,  
der vilde, vi skulde lide  
et ydmygt, beskæmmende Nederlag;  
en Haan mod vort gamle, skønne Flag!

Vi følte alle med Kraft og Mod,  
hvad Troskab og Samling vil sige;  
var end det dyrt og kostede Blod,  
vi vilde dog aldrig vige,  
saa lidt som slukke Begejstringens Gnist.  
Det gode dog sejre vil til sidst!

**N. Gottschalck-Hansen.**

## FORENINGENS BESTYRELSE

Formand:	Lone Brüsck	97 37 32
Næstformand:	Vilhelm Nielsen	16 90 12
Kasserer:	Erik Petersen	65 25 79
	Jaure Nielsen, arkæologi	65 69 05
	Steen Asger Jensen	65 03 09
	Anni Pedersen	65 47 20
	Peder Madsen	97 38 33
Suppleanter:	Poul Zeiler, foto	65 13 41
	Bent Eggert	97 40 18
Revisorer:	Elin Jakobsen	
	Lars Jensen	
Suppleant:	Poul Clemmensen	

### ARKIVET:

Adresse:	Smørum Bygade 35, Smørumovre, 2760 Måløv	
Åbningstid:	den 1. torsdag i hver måned, kl. 19.30-21.30 den 2. lørdag i månederne sept.-maj, kl. 11-13 og efter aftale.	
Arkivarer:	Bent Eggert	97 40 18
	Kirsten Fauk	97 50 63

Årskontingent 1984: kr. 50,00, pensionister kr. 25,00.

Dette blad udgives af:

LEDØJE-SMØRUM HISTORISK FORENING OG ARKIV  
med Kirsten Fauk som redaktør.

Næste nummer af bladet udkommer i november.

Foreningens bomærke er tegnet af Bent Eggert.

De viste fotos af nyere dato er taget af:

Poul Zeiler.

ISSN - 01090712

---

HOVE OFFSET (02) 16 92 72