



Dette værk er downloadet fra Danskernes Historie Online

Danskernes Historie Online er Danmarks største digitaliseringsprojekt af litteratur inden for emner som personalhistorie, lokalhistorie og slægtsforskning. Biblioteket hører under den almennyttige forening Danske Slægtsforskere. Vi bevarer vores fælles kulturarv, digitaliserer den og stiller den til rådighed for alle interesserede.

Støt Danskernes Historie Online - Bliv sponsor

Som sponsor i biblioteket opnår du en række fordele. Læs mere om fordele og sponsorat her: <https://slaegtsbibliotek.dk/sponsorat>

Ophavsret

Biblioteket indeholder værker både med og uden ophavsret. For værker, som er omfattet af ophavsret, må PDF-filen kun benyttes til personligt brug.

Links

Slægtsforskeres Bibliotek: <https://slaegtsbibliotek.dk>

Danske Slægtsforskere: <https://slaegt.dk>

Formanden skriver	side	2
Program for årsmødet 2.-3. juni 2007 ..	side	3
Asbjerggård i Gerlev	side	4
Moesgård – Stenbondens gård i Salling	side	8
En historie om	side	10
Nyt fra kredsene	side	12
Forskningscenter Flakkebjerg	side	13
Læsningens fryd	side	14
Tilmeldingsblanket	side	15
Høve Valgmenighedskirke	side	16

Tidsskrift for
Dansk Slægtsgaardsforening

februar/marts 2007

Nr. 386 - 63. årgang



Asbjerggård i Gerlev, hvor årsmødeudflugten afsluttes

SLÆGTSGÅRDEN

LÆR AF FORTIDEN - LEV I NUTIDEN - VIRK FOR FREMTIDEN



Stiftet 5. juli 1941

www.slaegtsgaardsforeningen.dk

Kasserer og sekretær:

Inger M. Hansen, Svalevej 13, 4440 Mørkøv, tlf. 59 27 59 77.
E-mail: imhan@post.tele.dk

Ejendomsconsulent:

Michael Munthe Fog,
Ingemannsvej 61, 4200 Slagelse,
tlf. 59 21 18 80, fax 59 21 18 10

Hovedbestyrelsen:

Formand:

Peder Mouritsen
»Sædding Storgård«
Kvongvej 40,
Sædding, 6830, Nr. Nebel
tlf. 75 28 73 21

Næstformand:

Karen Jacobsen
Melbyvej 3
5610 Assens, tlf. 64 71 23 60
(Formand: Fynskreds)

Jens Brogaard Jensen

»Maglehøjgård«
Hammerbakke 3
4050 Skibby, tlf. 47 52 99 18
(Formand: Nordsjællandskreds)

Mogens Frigaard,

»Frigård«, Yppernemøllevej 10,
Nyker, 3700 Rønne,
tlf. 56 96 30 02
(Formand: Bornholmkreds)

Vagn Juel Jørgensen,

»Grønlandsgården«,
Øllelosevej 4, Flakkebjerg,
4261 Dalmoose
tlf. 58 18 61 11
(Formand: Vestsjællandskreds)

Ole Krogh Jensen

»Kroghbrogård«,
Holmevej 89, Brandelev,
4700 Næstved
Tlf.: 55 54 00 56
(Formand: Sjælland Syd)

Mogens Høge Hansen

»Hjørnegård«, Lundbyvej 25, Ønslev
4863 Eskilstrup,
tlf. 54 45 46 25

Jens Peter Skov Jensen,

»Hobygaard«, Hobyvej 37
4983 Dannemare
tlf./fax 54 94 41 63
(Formand: Lolland/Falster kreds)

Carl Martin Christensen,

»Kaaregaard«, Badstrupvej 39,
Badstrup, 5485 Skamby,
tlf./fax 64 85 11 74

Elise Jensen,

»Højtoftgård«, Gammelbyvej 40,
Fjelstrup
6100 Haderslev, tlf. 74 56 63 16
(Formand: Haderslevkreds)

Chr. A. Krog

Majbølvej 27,
6470 Sydals,
tlf. 74 41 53 12
(Formand: Det sydlige Sønderjylland)

Jens Ulrik Tarpgaard

»Tarpgård«, Tarpvej 13, Vedersø
6990 Ulfborg,
tlf.: 97 33 13 83.
(Formand: Ringkøbing Amt)

Grethe Plagborg,

Mejerigården 28 S
7200 Grindsted,
tlf. 75 32 04 12
(Formand: Ribe Amt)

Esben Oddershede,

»Søgaard«, Søgård Mark 6, Nors
7700 Thisted
tlf. 97981997

Anne Lis Ladefoged

»Ingvorstrup Hovedgård«
Ingvorstrupvej 7, Revn
8500 Grenå,
tlf: 86 30 17 77
(Formand: Århus Amt
og Arkivudvalget)

Jørgen F. Schmidt,

»Bondeseje«
Randersvej 181, Lime, 8544 Mørke
tlf. 86 97 47 69

Steffen Buch Juul

Jægergården
Høllundvej 6, Høllund, 7100 Vejle.
Tlf: 75 86 54 93.
(Formand: Vejle Amt)

Jens Skytte,

»Aldrupgaard«
Aldrupvej 3, 8860 Ulstrup
tlf. 86 46 35 14, fax 86 46 45 21
(Formand: Midtjysk kreds)

A.C. Winther Hansen,

»Trillbakkegård«,
Korsbjergvej 3, Grydsted,
9240 Nibe,
tlf./fax 98 35 16 03
(Formand: Himmerlandskreds)

Frants Wetche

»Hvanstrup«
Hornumvej 105
9640 Farsø, tlf. 98 66 32 17

Kræn Hjortlund

»Vanggård«
Vanggårdsvej 25, Stenum
9700 Brønderslev
tlf. 98 83 80 08
(Formand: Vendsysselkreds)

Formanden skriver:

Vi går nu foråret i møde, og som landmand er det med spørgsmålet, hvordan er vinterafgrøderne kommet gennem den våde og milde vinter, og hvordan vil vi få forårsafgrøderne i vej, og dermed sikre årets udkomme?



Vi er i en spændende tid, hvor produktionen af landbrugsprodukter ikke alene er til fødevarer, men også til andre former for energi.

I USA og Brasilien dyrkes store arealer med majs og hvede til fremstilling af etanol. Denne omlægning har fået WHO til at udsende en advarsel, for verdens kornlagre er reelt meget små, og med et dårligt globalt høstår vil der ikke være ressourcer nok.

Det interessante er om politikerne i EU vægter fremstillingen af etanol lige så højt som fødevarerne, og hvis de gør det, hvordan vil de så forholde sig til braklægningen.

Bliver korn en mangelvare vil verdensmarkedsprisen rette sig, og teknologien gøre nye fremskridt.

Det etiske i etanolfremstillingen – at fremstille ”brændstof” af fødevarer – er gange uopblematisk.

Før traktorernes tid blev arbejdet udført med heste, og en meget stor del af landbrugsproduktion bestod af havre, der blev til hestefoder og dermed til trækraft.

Om man lader landbrugsjord ligge bark eller fremstiller energi-afgrøder er ikke lige meget. Som landmand er det af betydning at man dyrker sin jord og får sit hæderlige udkomme af sit arbejde.

Det der står tilbage er en erkendelse fra politikerne af, hvad de vil med vore afgrøder.

Vindenergien, som har så stor politisk bevågenhed kan ikke lagres, men etanolen der både kan lagres og er en vedvarende energikilde, har ikke den politiske interesse, og det er uretfærdigt!

Peder Mouritsen.

Slægtsgaardsarkivet:

Landbrugsmuseet,
Gl. Estrup, Randersvej 4,
8963 Auning,
tlf. 86 48 48 16, fax 86 48 41 82
E-mail:
arkiv@slaegtsgaardsforeningen.dk
Åbningstid: onsdag kl. 11-15.

Der er gratis adgang til arkivet, hvis man siger i porten, at man skal på arkivet.

Arkivarer:
Ejgil Overby, »Klausholm«,
Ansvej 12, 8620 Kjellerup,
tlf. 86 88 62 66

Helge Sørensen,
Enghavevej 6, Årslev
8900 Randers
tlf. 86 49 13 40

Redaktion:

Ole G. Nielsen
Mølletoftgård,
Skælskør Landevej 83, Lundforlund,
4200 Slagelse.
Tlf./Fax 58 58 40 16.
OleGN@mail.tele.dk

Nr. 387 udkommer omkring den 20. april 2007. Stof til dette nummer skal være hos redaktøren inden den 1. april 2007.

Eftertryk tilladt med kildeangivelse.

Tryk: PRINFOMEGA
Østerbro 4
4200 Slagelse
Tlf. 58 55 00 33
info@o-mega.dk

Program for årsmødet 2.-3. juni 2007

Tilmeldingsskema findes side 15

Lørdag den 2. juni 2007

- Kl. 10.00 Forskningscenter Flakkebjerg,
Forsøgsvej 1, 4200 Slagelse.
Kl. 12.00 Frokost på Forskningscenter Flakkebjerg.
Kl. 13.45 Besøg i Høve valgmenighedskirke.
Kl. 15.00 Kaffe på Kobæk Strand.
Kl. 15.30 Årsmødet åbnes officielt på Kobæk Strand,
Kobækvej 85, 4230 Skælskør.
Kl. 18.00 Festmiddag på Kobæk Strand.

Dagsorden for årsmødet:

1. Sang og velkomst.
2. Valg af dirigent.
3. Formanden, Peder Mouritsen, aflægger beretning.
4. Formanden for Slægtsgårdsarkivet,
Anne Lis Ladefoged, aflægger beretning.
5. Formanden for bladudvalget,
Peder Mouritsen, aflægger beretning.
6. Beretningerne drøftes.
7. Fremlæggelse af regnskab og budget.
8. Ændring af vedtægter.
9. Valg. På valg: Carl Martin Christensen,
Mogens Høge Hansen og
Frants Wetche.
10. Valg af revisor.
11. Mødested for årsmødet 2008 og 2009.
12. Eventuelt.

Søndag den 3. juni 2007

- Kl. 8.15 Afgang fra Kobæk Strand.
Kl. 9.00 Holsteinborg kirke og slot,
Holsteinborgvej 130 A, Holsteinborg, 4243 Rude
Efter en kort gudstjeneste i kirken vil godsejer,
kammerherre Ulrich greve Holstein-Holsteinborg
fortælle om godset, og derefter vil vi gå gennem
slottet og parken.
Kl. 11.30 Afgang fra Holsteinborg.
Kl. 12.30 Frokost på Vilcon Hotel & Konferencegård.
Kl. 14.00 Afgang fra Vilcon.
Kl. 14.15 Besøg hos Mette og Mikael Andersen, "Asbjerg-
gård", Falkensteensvej 7 A, Gerlev, 4200 Slagelse.
Kl. 15.45 Mødet slutter på "Asbjerggård".
Kl. 16.30 Ankomst til Kobæk Strand.

Mødeudgifter

Der skal på forhånd betales for:

- Lørdag** Frokost og kaffe på Forskningscenter
Flakkebjerg (exkl. drikkevarer)100 kr.
Eftermiddagskaffe med kage 45 kr.
Festmiddag på Kobæk Strand
(tre retter, inkl. 1 glas hvidvin og kaffe) . .360 kr.
+fællesudgifter (musik, tryksager, porto m.m.) 90 kr.
I alt 450 kr.
Søndag Frokost på Vilcon Hotel & Konferencegård
(inkl. 1 øl/vand og kaffe)175 kr.
+fællesudgifter, inkl. entre på Holsteinborg m.m.70 kr.
I alt 245 kr.

Overnatning

Der er overnatning på Kobæk Strand inkl. morgenmad
Dobbeltværelse pr. person, lørdag-søndag, 485 kr.
Enkeltværelse pr. person, lørdag-søndag, 525 kr.
Dobbeltværelse pr. person, fredag-søndag,
inkl. aftensmad fredag, 1205 kr.
Enkeltværelse pr. person, fredag-søndag,
inkl. aftensmad fredag, 1350 kr.

Fortur

Der bliver ingen fortur med bus i år, men for de der kommer
til Kobæk i løbet af fredagen tilbyder Ole G. Nielsen en
byrundtur i Skælskør og besøg på en af egnens herregårde.

Bus, søndagsudflugt

Der vil blive arrangeret buskørsel til turen søndag.
Det anbefales at tage bussen, da lokale folk vil
fortælle om, hvad der passerer. Pris **120 kr.**
Busserne kører fra Kobæk Strand og tilbage.
Personbiler kan parkere på hotellets parkeringsplads
hele søndagen.
Bustur kl. **8.15** til **16.15**.

Afbud

Eventuelle afbud meddeles straks til sekretæren, hvis beta-
ling skal undgås.

Slægtsgårdsrejsen 2007

Turen er med bus gennem Sverige til Ålandsøerne i dagene
8. - 14. juli.

Udgangspunktet for turen er Mølletoftegård, Skælskør Lan-
devej 83 i Lundforlund syd for Slagelse, hvor bilerne kan
holde. Bussen kører herfra kl. 09.00. Der er påtænkt et par
opsamlingssteder over Sjælland.

På den første dags tur gennem Sverige besøger vi Vadstena,
hvor vi ser det berømte kloster for Birgittinemonnerne.

08.-09. juli Scandic Frimurarehotellet i Linköping.

Fra Linköping fortsætter vi mod Stockholm, hvor vi bruger
resten af dagen.

09.-10. juli Scandic Kungens Kurva, Huddinge, ca. 15 km.
fra Stockholm Centrum.

Tredje dags formiddag er i Stockholm. Kl. 15.00 med færgen
fra Kapellskär til Mariehamn (overfart 2½ time).

10.-13. juli Hotel Cikada i Mariehamn (3 nætter) et godt 3
stjernet hotel.

13. juli. Afgang kl. 07.00 med færgen fra Mariehamn til
Kapellskär.

Under overfarten serveres morgenmad. Vi besøger Uppsala
og fortsætter hjemad.

13.-14. juli Bor vi på First Hotel i Skövde.

Vi forventer at være i Lundforlund omkring kl. 18.00.

Der er ledige pladser, kontakt Inger M. Hansen 59 27 59 77.

Turens pris er med fuld pension og entre **kr. 5.565,00** pr.
person i dobbeltværelse.

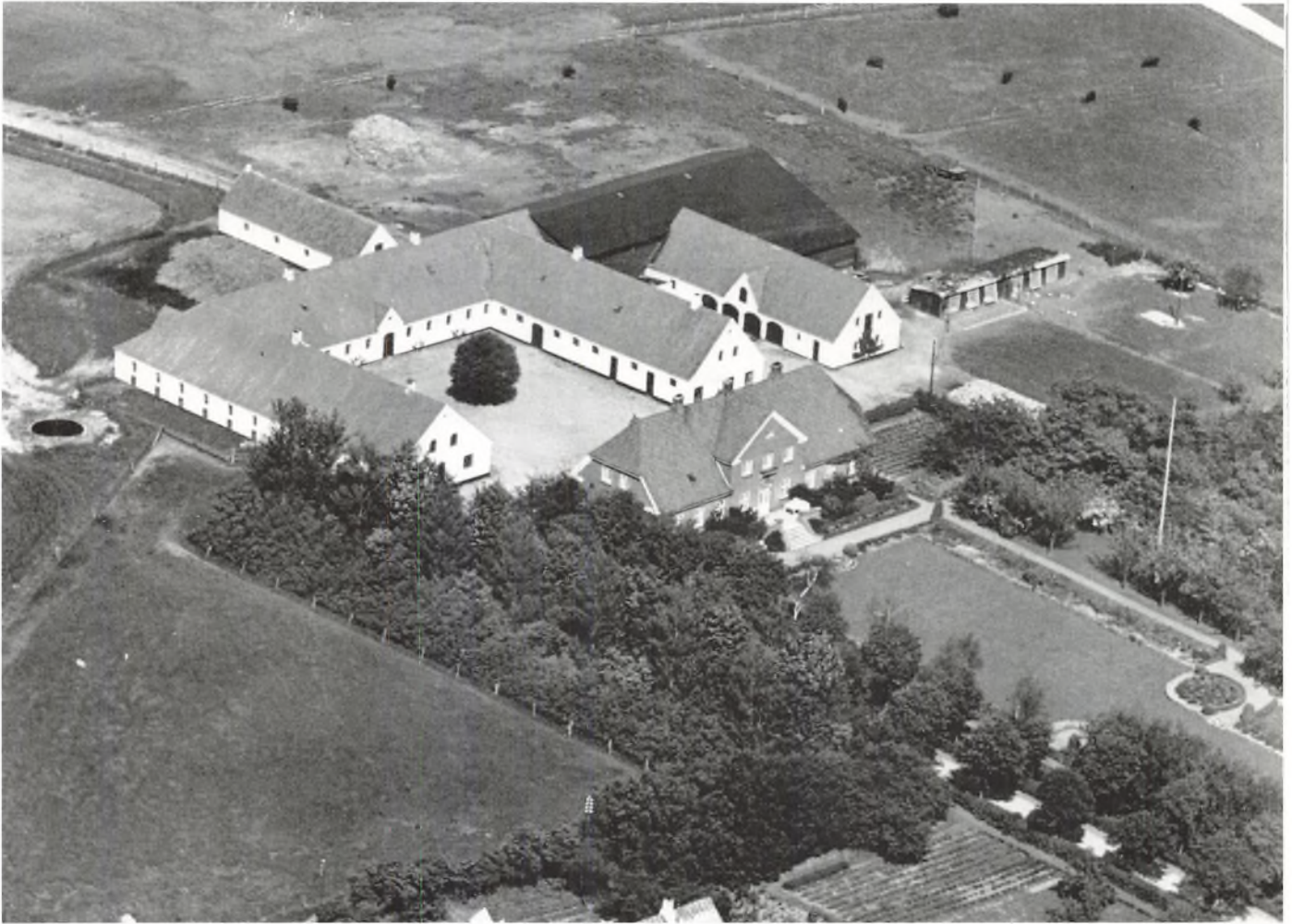
Tillæg for enkeltværelse kr. 1.110,00.

(Bemærk: Frokosten 1. dag er henlagt til et vejcafeateria, og
er ikke indregnet i prisen.)

Husk: Ålandsøerne er Finland, så der betales i Euro.

Turen er tilrettelagt i samarbejde med Egons rejser, der er
medlem af Rejsegarantifonden.

Asbjerggård i Gerlev



Asbjerggård o. 1930. Bemærk haven.

Årsmødeudflugten slutter med besøg hos Mette og Mikael Andersen, Asbjerggård i Gerlev.

Mikael Andersens oldeforældre, Eline og Aage Rasmussen, skabte Asbjerggård ved sammenlægning af to gårde i 1908, og opførte derefter en ny gård nordligst i landsbyen.

Driften

Da Mikael Andersen købte gården i 1994 var der 73 ha og en besætning på 135 søer og tilhørende slagtesvineproduktion. I 2001 overtog Michael Andersen sin fader, Ole Andersens gårde i Høve, Lundsgård og Krøllausgård.

Mikael Andersen ejer 191 ha, driften omfatter 320 ha, og der er pasning af yderligere 125 ha. Endvidere er der aftale om mejetærskning af endnu 100 ha.

Nu er der 330 søer på gården, og det giver 10.000 grise, der bliver på gården til de når de 30 kg. 8.000 af disse fodres færdig på Krøllausgård.

Gerlev

I 1682 var der i landsbyen Gerlev 21 gårde med 160 tdr. hartkorn og 707 tdr. land dyrket areal.

I matriklen fra 1844 blev Lundforlund-Gerlev sogne anset for at have den højeste bonitet i Sorø Amt.

Gerlev var en af de landsbyer, som blev udtaget til landbo-reformforsøg, da Generallandvæsenskommissionen i 1768 udarbejdede sine første forslag. Reformarbejdet blev afbrudt efter et par år, men udskiftningen af landsbyens jord var begyndt og afsluttedes i 1794.

Blandt de gårde, der blev i landsbyen var de senere matr. nr. 2 og 5, som i 1908 blev lagt sammen til Asbjerggård.

Historie

Matr. nr. 2 var anneksgården, som tilhørte præsteembedet for Lundforlund-Gerlev pastorat.

I 1850 fik ungkarl Hans Jensen arvefæsteskøde på gården, som hans afdøde moder, Karen Sørensdatter, havde besiddet. Hans Jensens fader hed Jens Hansen, og han havde naturligvis haft arvefæstet før enken.

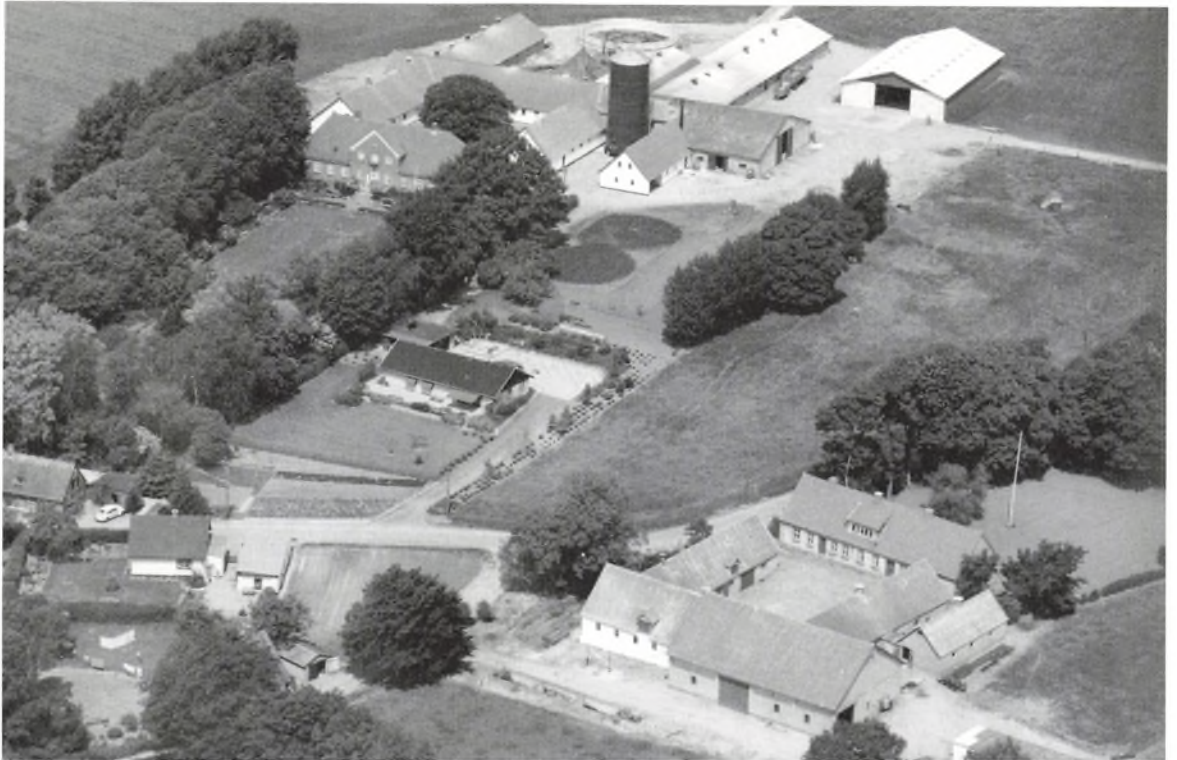
I Hans Jensens fæstebrev oplyses, at gården står for hartkorn 6 tønder 6 skæppet 1 fjerdingkar og 1/4 album.

Som arvefæster havde han den fulde dispositionsret over gården, blot skulle der betales 100 rd. ved overdragelsen af arvefæstet.

I arvefæstebrevets punkt 3 står:

”I kvægtiende og småredsel til beneficearius (den begunstigede – sognepræsten) svarer og leverer arvefæsteren

Asbjerggård før branden. Midt i billedet ses et parcelhus, her lå Asbjerggårds gamle stuehus. Nederst th. ses Skovholmgård, Eline Rasmussens hjem, der har været i slægten siden 1814.



årlig og første gang for året 1850 5 skilling for hvert lam som fødes, 8 skilling for hver tillægskalv, 10 skilling af hvert føl, 8 skilling af hvert bistade, 1 snes æg, 1 par kyllinger, 8 pund sødmælksost og en levende stubgås.”

I punkt 4 omtales arvefæsteafgiften og vederlag såvel for landgilde og hoveri, som for konge-, kirke- og præstetiende årligt udgør 15 tdr. rug, 15 tdr. byg, 15 tdr. havre. 10 tdr. rug og 15 tdr. byg betales i rede penge. Resten leveres i naturalier i præstegården eller hvor præsten måtte ønske det i Slagelse, Korsør eller Skælskør. Præsten skulle af det korn, som skulle leveres have et halvt fjerdingkars opmål for hver tønde.

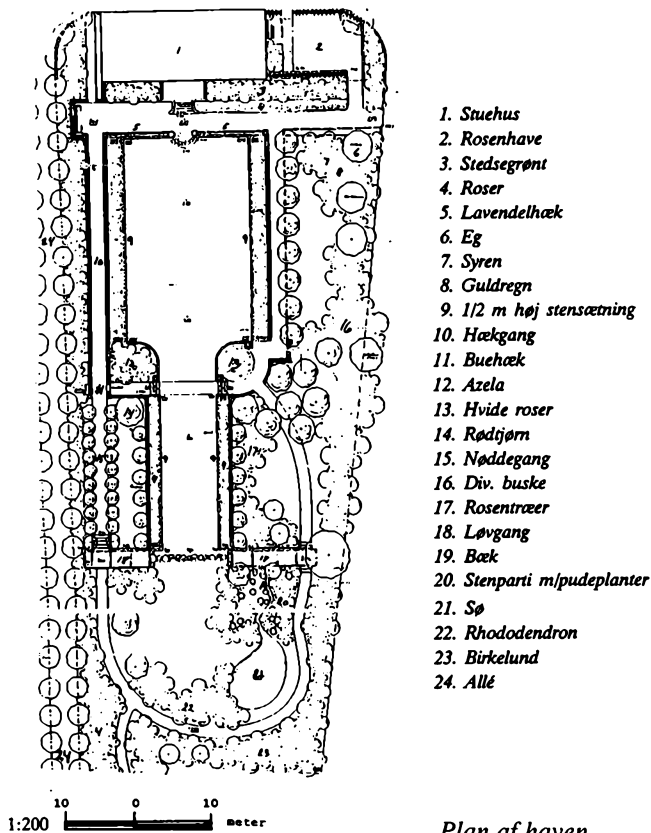
Arvefæstebrevets punkt 6 lyder:

”Beneficarius eller den, der fungerer i hans sted forbeholdes, så ofte han i embedsforretninger møder i Gerlev by, et passende, hensigtsmæssigt og forsvarligt aftrædelsesværelse, som dertil holdes i beredskab i Anneksgården, ligesom og der en passende port til hans vogn og en god tæt og forsvarlig stald til hans heste, og tilstedes kusken såvel adgang dertil, som til folkestuen.”

Efter næringsloven af 1857, der gav møllet frit, opførte arvefæster Hans Jensen en hollandsk mølle på gårdens yderste mark, lige op ad landevejen mellem Slagelse og Skælskør. Både møllet og bageri var bortforpagtet.



Asbjerggård
1994.



1. Stuehus
2. Rosenhave
3. Stedsegrønt
4. Roser
5. Lavendelhæk
6. Eg
7. Syren
8. Guldregn
9. 1/2 m høj stensætning
10. Hækgang
11. Buehæk
12. Azela
13. Hvide roser
14. Rødtjørn
15. Nøddegang
16. Div. buske
17. Rosentræer
18. Løvgang
19. Bæk
20. Stenparti m/pudeplanter
21. Sø
22. Rhododendron
23. Birkelund
24. Allé

Plan af haven.

I 1902 overtog sønnen Jens Hansen gården, der på den tid var på 56 tdr. land, hvoraf de 54 var ager. Besætningen bestod af 14 køer, 6 stk. ungvæg og kalve, 2 tyre, 4 heste, 2 plage samt 6 får og lam. Der solgtes årligt 40 fedesvin. Det normale folkehold var 1 fodermester, 1 foderkarl, 1 karl, 2 piger og i daglejer.

Jens Hansen døde 13. oktober 1909, og boet solgte til Aage Rasmussen. Købekontrakten er underskrevet 27. oktober 1909 med overtagelse 1. november 1909.

Aage Rasmussen havde med købekontrakt af 29. juni 1908 købt gården matr. nr. 5a og 5 b - Asbjerggård. Gården havde været delt, men i 1880 havde Jens Olsen købt begge parceller. Hans fader havde haft 5a siden 1837, og hans fæster havde haft 5b siden 1843.

Til 5a hørte af hartkorn godt 4 tønder og til 5b knapt 2 tdr. Efter at Aage Rasmussen havde købt nabogården – Anneksgården, opførte han i 1910 en ny staldlænge nord for Asbjerggården, og flyttede laden dertil.

I 1916 opførte han de tre andre længer og et nyt stuehus. I stuehuset indrettedes ud til haven en stor stue, hvis møblement var tegnet af indretningsarkitekt Gudrun Trier Mørch. Stuen er i almestil med hjørnebænk, bord, skænk, amagerhylde, en bænk mellem to skabe og et kakkelbord. Et enestående møblement, som næsten er bevaret. Stuen er med loftbjælker, som svarer til møblementet, men lofthøjden er mere anseelig.

Tømmeret til møblerne var bjælkerne i den gamle gård. (Gudrun Trier Mørch er sammen med sin mand, Ejvind Mørch, hovedpersonerne i Dea Trier Mørchs roman "Kastaniealéén", hvor hun kærligt fortæller om bedsteforældrene.) Aage Rasmussen tegnede selv gården med hjælp fra bygmester Johannes Olsen, Slagelse.

Til gården anlagdes en stor have, tegnet af arkitekt Aage Erbo.

Her blev der i Eline Rasmussens tid både holdt havemøder og opført teaterforestillinger.

Slægten

Aage Rasmussen var født i Fårdrup den 1. september 1880. Hans forældre var gårdejer Johan Rasmussen og Marie f. Jørgensen. Han blev 17. september 1908 gift med Eline Ingeborg Nielsen fra Skovholmgård i Gerlev (20. marts 1886 – 15. maj 1966).

I ægteskabet fødtes 5 sønner:

- 1) Knud (4. maj 1909 – 27. marts 1917.)
- 2) Holger (19. april 1910 – 10. maj 1978). Mejlebækgård i Bildsø.
- 3) Kaj (10. november 1914 – 8. juni 2002). Strøbjerggård, Hyllested.
- 4) Svend Aage (27. juli 1916). Asbjerggård i Gerlev.
- 5) Jørgen (9. marts 1918 – 16. marts 1959). Asbjerggård i Gerlev.

Aage Rasmussen havde aftjent sin værnepligt i Den kgl. Marine med tjeneste på krydserkorvetten Valkyrien på dens togt til Østen med prins Valdemar og prinsesse Marie i 1899-1900.

Han blev uddannet tømrer og derefter gårdejer.

I 1924 brændte den hollandske mølle, hvorefter Aage Rasmussen solgte motormølle, bageri og grund fra.

Da Slagelse og Skælskør Andelssvineslagterier skulle oprette en forsøgsstation med svinefodring endte bestræbelserne med at forsøgsstationen indrettedes på Asbjerggård, hvor stalden ændredes til 100 svin.

Den 29. november 1930 døde Aage Rasmussen efter at være klemt af en tyr, og enken, Eline Rasmussen, drev gården videre.

I 1947 forpagtede sønnen Jørgen Rasmussen gården, som han købte i 1958, men 16. marts 1959 døde han ved en traktorulykke. Jørgen Rasmussen var ugift, og Asbjerggård blev overtaget af broderen Svend Aage Rasmussen, der havde en gård i Eggeslevlille.

Svend Aage Rasmussen var i 1942 blevet gift med Karen Cecilie Mathorne fra Harrested.

Svend Aage Rasmussen var medlem af sognerådet og blev den sidste sognefoged i Gerlev.

Han fortsatte driften med den højtlydende malkekvægsbesætning, som var opbygget på gården. Besætning bestod o. 1960 af 42 malkekøer og 46 ungvægsdyr.

I 1962 købte Svend Aage Rasmussen sin moders hjem, Skovholmgård i Gerlev, af en morbroder, og i slutningen af 1960'erne købtes 10 ha fra Rosengården i Gerlev, da tidligere højskoleforstander Kr. Krogshede ønskede at afhænde den gård, på hvis mark, han havde anlagt Gerlev Idrætshøjskole.

I 1976 overtog sønnen Jørgen Rasmussen Asbjerggård. Han var landmand, men havde også en militær karriere. I dag er han oberstløjtnant af reserven.

Jørgen Rasmussen satte kvæget ud og indrettede staldene til svineproduktion, der omfattede 300 søer foruden slagtesvin.

I 1987 solgte Jørgen Rasmussen Asbjerggård til John Westh. 17. juni 1989 brændte udlængerne, på nær en stump af den vestre længe. Stuehuset blev ikke berørt af branden. Der opførtes nye staldlænger.

Den 1. april 1994 forlod John Westh Asbjerggård, da Mikael Andersen købte den. Dermed kom Asbjerggård igen i familiens eje, for Mikael Andersens morfar, Kaj Rasmussen, var født på gården i 1914.

Mikael Andersen er uddannet landmand med grønt bevis fra Høng Landbrugsskole og med grønt diplom på Byholm

Landbrugsskole. Den 11. maj 1996 blev han gift med Mette Høy, der også har grønt diplom fra Bygholm, men de har boet på gården siden overtagelsen. De har børnene Katrine fra 1966, Nina fra 1998 og Charlotte fra 1999.

Slægtsoversigt

1908

Aage Rasmussen
(1. 9. 1880-29. 11. 1930).
Gift 17. 7. 1908
med Eline Ingrid Nielsen
(20. 3. 1886-15. 5. 1966.)

1930

enken
Eline Rasmussen.

1958

sønnen
Jørgen Rasmussen
(9.3.1918-16. 3. 1959)

1959

broderen
Svend Aage Rasmussen
(27. 7. 1917)
Gift 4. 14. 1942
med Karen Cecilie Mathorne
(4. 12. 1913-10.8.1987.)

1976

sønnen Jørgen Rasmussen
(2. 6. 1946)
Gift 1. gang med Randi Olsen.
Gift 2. gang 20. 9. 1975
med Tove Petersen (20. 9. 1945)

1994

oldebarn af 1. generation Mikael Andersen
(14. 7. 1967).
Gift 11. maj 1996
med Mette Høy.



*Eline og Aage
Rasmussen,
der skabte
Asbjerggård.*



*Fire generationer
på 90 år.
Da August blev
døbt i 2006 var
hans fader, Lars
Rasmussen 30 år,
farfaderen, Jørgen
Rasmussen, 60 år
og oldefaderen,
Svend Aage
Rasmussen 90 år.
Jørgen Rasmussen
var ejer af
Asbjerggård 1976-
87, og Svend Aage
Rasmussen havde
gården fra 1959-
1976.*

Moesgård - -*Stenbondens gård i Salling*



Signe og Jakob Vestergaard foran stuehuset fra 1915.

I Nørre Herred i Salling ligger Grønning sogn med landsbyerne Vester Grønning og Øster Grønning. I Øster Grønning findes Moesgård, som siden 1971 har været ejet af Jakob Kristian Vestergaard, der er sjette generation. Jakob Vestergaard er født i 1941 og blev i 1965 gift med Signe Vinther fra Lem.

Moesgårds nuværende areal er 40 ha. Driften omfatter ren planteavl efter svineproduktionens ophør i 2005. Jakob Vestergård har for år tilbage anlagt en kirsebærplantage på godt 1 ha.

Stenbonden

Jakob Vestergård har været på Ollerup Gymnastikhøjskole, aftjent sin værnepligt i Livgarde og været på Vejlbj Landbrugsskole. Efter landbrugsskolen gik han i lære som tømrer, og da han havde erhvervet svendebrevet, overtog han sit hjem. Det var i 1971.

Jakob Vestergaard har altid interesseret sig for kunsthåndværk. Først var det keramik, så billedskæreri og maleri, men i 1989 begyndte han at arbejde med sten, og det var sagen. I 1990 købte han en naboejendom, hvor han indrettede atelier, og herfra forhandles hans kunstværker.

Jakob Vestergaard har skabt flere monumentale værker bl. a. stenen ved Viborg Gymnastikhøjskole og Susålandets Landboforening. På Fur står et stort monument, og til erindring om Verdensmesterskabet i pløjning på herregårde Eskjær i Salling rejstes et monument fra Jakob Vestergaards atelier. Foran Års Messecenter står en to meter høj mandsfigur - Tordenkalven efter Johannes V. Jensens Himmerlandshistorier - og det er til dato den største og vanskeligste opgave, som Jakob Vestergaard har løst. Der skabes også mindre figurer, bl. a. den jubilæumsgave, som Slægtsgårdsforeningen gav Inger og Henning Hansen i forbindelse med fejringen af deres 40 års jubilæum.

Dansk Slægtsgårdsforening har ved formanden for Slægtsgårdsarkivet Anne Lis Ladefoged store bestræbelser i gang

for at rejse en legemsstor granitskulptur af den danske malkekone, som skal opstilles ved Dansk Landbrugsmuseum på Gammel Estrup.

Når økonomien er på plads, er det meningen at Jakob Vestergaard skal realisere projektet.

Slægtsgården

Moesgård har matr. nr. 8a, men omfatter også 4 b og 16 b. Omkring 1800 overtog Christen Christensen gården, der tidligere havde været en fæstegård under hovedgården Nørgård i Grinderslev sogn.

Den 21. juli 1832 købte sønnen Jakob Christensen gården, som han sad med til 1857, da den blev overladt til sønnen Chresten Jakobsen, hvis enke - Dorothea Maria Sofie Bilgrav i 1907 afstod den til nevøen Jakob Jakobsen (1869-1952). Han var gift med Katrine Møller fra Vium Mølle.

Jakob Jakobsen havde i 1906 købt gård matr. nr 4b i Øster Grønning, og den beholdt han efter at have overtaget sin faders fødehjem.

I 1915 flyttede de gårdens bygninger ud på marken mellem bronzealderhøjene. Gården ligger ret højt og der er en enestående udsigt fra alle steder på gården.

I 1943 fulgte datteren og svigersønnen - Johanne Jakobsen (1913-1988) og Vagn Vestergaard (1914-1975). Han kom fra Vestergård i Ørum.

I 1971 overlod de gården til Signe og Jakob Vestergaard.



Et par af Jakob Vestergaards fugle.

OGN



*Dansk slægtsgårdsfor-
enings afskedsgave til Carl
Martin Christensen – som
en symbolsk tak for 19
gode år på formandsposten
– blev en figur i sten.
Kate og Carl Martin Chri-
stensen sætter megen pris
på de sten, som den lokale
kunstner Claus Nydal i
Skamby skaber, og efter
deres ønske blev gaven en
sten fra hans atelier.
I samråd med kunstneren
blev mindestenen opstillet
på gårdspladsen lige foran
stuehuset, for det er der de
dagligt vil se den.*

NYE MEDLEMMER

Marie og Niels Georg Olsen
Svanevej 53
4000 Roskilde

Gårdejere Alice og Jørgen Jessen
Lillebjergvej 1 A
Rangstrup Gårde
6534 Agerskov

Gårdejere Karen og Christian
Østergaard Jensen
"Hvillumgaard"
Hvillumvej 4
7361 Ejstrupholm

Gårdejere Birgit og H. O. Skaarup
"Toftholm"
Kurkmarkvej 3
6093 Sjølund

Ole Bøjstrup
Sønderholmvej 47
8543 Homslet

Gårdejer
Peder Kirkegaard Jensen
Fløjstrupvej 29
Fløjstrup
8900 Randers

Jørgen Frederiksen
Degnetofen 15
Ledøje
2765 Smørum

Allan Nellemann Nielsen
Gl. Viborgvej 408
Ålum
8900 Randers

Gårdejer Hugo Juul-Nielsen
"Faardrupgaard"
Fårdrupvej 13
Fårdrup
4200 Slagelse

Gårdejere
Dorthe og Poul-Erik Mogensen
"Stenkjær"
Østbirkvej 45
8700 Horsens

Ruth Hansen og Uffe Lauritsen
Storkevej 1
Bendstrup
8544 Mørke

Gårdejer Henrik Ellegaard
"Skovholmgaard"
Falkensteinvej 14
Gerlev
4200 Slagelse

Gårdejer Søren Thorup
Karkmark Møllevej 2
8850 Bjerringbro

Nelli Kaldal
Filsøvej 52
Vrøgum
6840 Oksbøl

Ernst Hahne Christensen
Frudam 26
Gammel Skovbøl
6200 Aabenraa

Gårdejer Peter Johannes Buhl
"Hvilstedgaard"
Follerupvej 111
Ll. Velling
7000 Fredericia

Gårdejere
Kirsten og Hans Jørn Hansen
"Dinesgaard"
Skovballevej 8
5700 Svendborg

Ole Kildegård Hansen
Nygade 8
Kirke Helsingø
4281 Gørlev

Gårdejer Hans Jørgen Olsen
Kildegårdsvvej 7
Årløse
4100 Ringsted

Ejendomsmægler
Metha og Gert Bliigaard
Stationsvej 9
7830 Vinderup

Gårdejer Helge Nielsen
Uglerupvej 33
Uglerup
4300 Holbæk

Linda og Hans Rasmussen
Torsholms Alle 4
3400 Hillerød

Jytte Bay Andersen
Herslevvej 27
5900 Rudkøbing

Gårdejere Solveig Kappel og
Nis Kloppenborg Skau
Ringgade 28
Maugstrup
6500 Vojens

Proprietærer Birgit og Hans Lilor
"Kværs Ladegård"
Ladegårdsvej 8
Kværs
6300 Gråsten

Gårdejere
Anna Marie og Hans Laue
Skovbyvej 57
6470 Sydals

Gårdejer Henrik Carlsen
"Vindsminde"
Vindsmindevej 1
Næstelsø
4700 Næstved

Gårdejere
Esther og Niels Ole Volhøj
"Volhøj"
Hovedvejen 1 c
Tomby
9850 Hirtshals

Anne-Grethe Mortensen
Skibdalvej 26
Lindum
8830 Tjele

Gårdejer Jens Martin Pedersen
"Hastrupholm"
Hastrupholmvej 4
Hastrup
8981 Spentrup

Lene og Henrik Jensen
"Bøjenhus"
Gammel Landevej 30
Bendstrup
8544 Mørke

Gårdejere
Kirsten og Hans Hansen
"Klejsgaard"
Klejsgårdsvej 26
Klejs
7130 Juelsminde

Vera Rudbeck Petersen
Ribe Landevej 96
6100 Haderslev

En historie om bondebrugets og bondegårdens æstetik



Af docent, dr. phil.
Erik Helmer Pedersen.

I serien **Vi og vor Fortid** udgav etnologen Axel Steensberg (1906-99) i 1942 en grundlæggende skildring "Den danske Bondegaard. Fra Jordhuset til den moderne Bolig". Den blev året efter fulgt op af et større billedværk "Gamle danske Bøndergaarde". Den indeholder en række smukke fotografier af ældre danske gårde og huse, som da eksisterede – og med direkte opfordring til læseren om straks at springe på cyklen for selv at tage tingene i øjesyn. Fulgte man hans opfordring i dag, ville man uvægerlig blive skuffet. Bulldozeren har været der i mellemtiden.

Steensbergs billedværk indledes med en kort skildring fra egn til egn af ældre dansk byggeskik, hvor bindingsværket dominerer, indtil de grundmurede bygninger for alvor skød frem efter 1850. Som fynbo af fødsel hopper jeg i stolen over en overskrift som "Fynsk Bindingsværkidy!" som da på frydefuld vis lukkede sig op for øje og sind fra Bogenseegen forbi Odense fjord og sydover ad Odense Å til Arreskov Sø.

Retfærdigvis må siges, at bindingsværket ikke er fynboernes monopol; det findes også i Østjylland og på Sjælland, hvor vægtømmeret dog altid er kalket. Men forskelle er der dog. Læsere af "Andersen og Danmarkshistorien" erindrer måske det sted, hvor der rent landbrugshistorisk refereres til H. C. Andersens roman "O. T." fra 1836. Her sammenligner digteren fynske og sjællandske bøndergårde. De fynske med deres haver er indbegrebet af hygge og frodighed; deres sjællandske modstykke er "en dyngede gødning løftet op på fire pæle".

I sin bygningshistoriske redegørelse påpeger Axel Steensberg, at udskiftningen af landsbyfællesskabet, kombineret med udflytning, i slutningen af 1700-tallet ofte brød med en årtusind gammel byggeskik. Indtil da havde de 4-længede gårde og husene langs bygaden nærmest støttet sig til hinanden i godt naboskab. Opstod en brand, var situationen imidlertid prekær. Skildringer af den slags katastrofer flammer luert op i vor landbrugshistorie.

I maj 1818 nedbrændte således landsbyen Vivild på Djursland, hvor ikke færre end 14 gårde, 18 huse, skolen og præstegårdens udhuse blev flammernes bytte. Den historie fortælles kort i amtsbeskrivelsen for Randers amt 1827, men

den ender lykkeligt: Op ad asken rejste sig fluks en helt ny landsby med "mange ret pyntelige bygninger", stadig i bindingsværk, men med vægge af brændte sten. Som enevældens patriarkalisme bød det, forærede Det kgl. Rentekammer de brandlidte hen ved 3.000 træer, som i 1827 var godt på vej til at danne en smuk ramme om Vivild. Mon nogen af dem står der endnu?

I øvrigt blev Vivild i samme amtsbeskrivelse prist for dets fremskridt i have dyrkning, akkurat som Voldum ved Clausholm. Det er for resten langt fra den eneste gang, bønderne i Voldum roses. Et enkelt eksempel kun: "I ingen landsby i amtet er kartoffelavlens så vidt dreven som i Voldum".

Ellers er de fleste amtsbeskrivelser enige om, at have dyrkning ikke interesserer bonden særlig meget. I de fleste tilfælde har man blot en kålgård med kartofler og grønkål, hvis planterne ellers kan klare sig i kampen mod græs og ukrudt. Desuden findes nogle få forkrøblede frugttræer. Pletvis avles der dog en del sorte bønderkirsebær, som sælges i nærmeste købstad. Bønderne på Stevns og i Furesøområdet tjente gode penge på at sælge kirsebær i København.

På amtsbeskrivelsernes tid (1826-44) tænkte man næppe æstetisk, når talen var om byggeskik eller bygningernes placering i landskabet. Det hører en senere tid til. Den 9. marts 1863 indledte Sorø Amts landøkonomiske Selskab imidlertid en debat over temaet "Hvad kan der fra landmandens Side gøres for at forskønne vore landskaber?" Bag dette udspil stod givet selskabets skyggeformand, kammerråd J. B. H. Andersen, forpagter på Gunderslevholm. Klart nok var landmanden mest interesseret i "bølgende agre og rige fodermarker", hed det i referatet fra mødet, men fik denne linje lov at dominere, ville landskabet tabe "den højere skønhed, Skaberen gav det igennem naturens hånd". Ens efterkommer ville dermed være nægtet synet af skove, vandløb, levende hegn – og kreaturer på marken; "de fødes, lever og dør i deres stalde". Langs vejene burde poplerne erstattes af skovtræer med plads til deres smukke kroner. I 1875 drøftede Ugeskriftet samme spørgsmål, men her foreslog man at bruge ask, poppel og piletræer, især pyramidepoplen.

De fremmødte i Sorø kunne nok være enige i hovedsagen, ja en enkelt gik ind for at forbyde udtørring af større søer og ville i samme åndedrag nægte skovejerne ret til at erstatte vort nationale prydetræ, bøgen, med grantræer. J. Th. O. de Neergaard, Gunderslevholm, påpegede i den anledning, at han havde plantet mange popler ved sin gård. Det fremkaldte den kommentar, at poplen ikke var nær så smuk som bøgen, og at folk var ved at indse dette. Dirigenten opsummerede dog diskussionen derhen, at "det statsøkonomiske princip må altid være at fremme det materielle i landvæsenet". Seks år senere påpegede en indsender til samme kilde-skrift, "Ugeskrift for Landmænd", at æstetikken stadig havde ringe kår på landet. "Orden og renlighed fyldestgøres langt fra tilstrækkeligt hos de fleste landejendomsbesiddere", fastsloges det.

En ting var æstetikken, en anden teknikken og dens muligheder. Allerede i 1860 havde en engelsk landbrugsskribent gjort opmærksom på, at dansk landbrug ikke rigtig var fulgt med tiden på det punkt. Især kritiserede han avlsbygningerne og deres indretning; desuden lod maskinanvendelsen noget tilbage at ønske. To danske landbrugskyndige, J. B. Krarup og S.C.A. Tuxen, ville dog ikke gå helt så langt i deres senere vurdering af forholdet, sådan som det kom til udtryk i deres "Beskrivelse af Landbrugets Udvikling i Danmark fra 1835 indtil Nutiden", I-VI, 1895-1912, en slags fortsættelse af de ældre amtsbeskrivelser. Hvis vi her holder os til deres skildring af forholdene på Fyn "med omliggende øer" (bd. IV, 1901), måtte de til deres store forbavelse konstatere, at fynboerne modsat jyderne stadig holdt fast ved bindingsværkbygningerne, selv om der undervejs var sket moderniseringer. Dog fandtes der visse steder "nutidsbygninger af grundmur, ofte tækket med tagpap eller spån i stedet for med strå". De fynske landbrugsbygninger virkede desuden mere tiltalende end de jyske.

Præget af hygge og hjemlighed var ægte fynsk, fastslog Krarup og Tuxen. Haver og lætræer forhindrede her den slitage, vejrliget udsatte de jyske gårde for. Bladrer vi lidt i de gårdbeskrivelser, der optrykkes i nævnte værk, finder vi, at der på kornsalgensperiodens højdepunkt, 1850' og 1860'erne, skete en livlig byggeaktivitet de fleste steder og ofte med bygningen af et nyt stuehus som første skridt og da placeret for sig selv og ikke som tidligere bygget sammen med de øvrige længer i et firkantet gårdanlæg. Det bør dog ikke overskygge den kendsgerning, at landmændene allerede i 1830'erne indledte et større byggeprogram, hvad datidens statistikere var helt på det rene med.

Kornsalgensperiodens mange byggeaktiviteter blev kun delvis videreført under overgangen til husdyrbrug, den berømte "omlægning" 1880-1900. De lave priser på landbrugets produkter tilsagde folk at nøjes med at udvide og tillemppe ældre bygninger, så de bedre kunne rumme de mange køer og svin, som husdyrproduktionen nu krævede. Først efter århundredskiftet rykker murere og tømrere for alvor ud igen og da ofte motiveret med, at brugen af motorer og nye maskiner krævede dertil egnede bygninger. Samtidig sporede en tendens til at gøre landbotilværelsen mere hyggelig og tillokkende, så man bedre kunne konkurrere med bylivet med dets mange fristelser for unge, ubefæstede sjæle. Gårdanlægget skulle forskønnes, stuehuset omdannes til en villa og en ældre tids dagligstuer og storstuer forvandles til moderne beboelsesrum. Havde man tre skorstene på stuehuset og titulerede sig selv som "proprietær" eller sogar "godsejer", måtte man råde over et "kontor" og helst et "herreværelse". Damerne kunne modsvarende forsamle sig andetsteds. Helst skulle der bygges et helt nyt, fritliggende stuehus i villastil.

Nye signaler for landbrugsbyggeri var på vej. En forgrundsfigur i denne bevægelse var arkitekten P. V. Jensen-Klint. Som ung havde han dyrket landskabsmaleriet, og da han i 1892 blev lærer i tegning på Landbohøjskolen, fik han et direkte indblik i landbrugets hverdag. Desuden etablerede han et tættere samarbejde med arkitekten Ivar Bendtsen, der en kort overgang var forstander for den håndværkerskole, hans far, Andreas Bendtsen fået oprettet ved Vallekilde Højskole, og hvor denne bl.a. gjorde sig stærkt gældende med sine tegninger til andelsmejerier og -slagterier.

Ivar Bendtsen og Jensen-Klint stiftede i 1911 foreningen "Maaleren", med det formål at få opmåle gode, gamle huse. Desuden afholdtes sommerkurser for at dygtiggøre bygme-



stre samt uddanne lærere til at undervise i det nyoprettede fag "Bygningskultur" ved Teknisk Selskabs skoler. Derved inspireredes de to arkitekter til i 1912 at undersøge nogle gårde og stuehuse, bygmesteren Peder Holden Hansen havde opført ved Askov i midten af 1800-tallet. I 1915 var Jensen-Klint desuden medstifter af "Foreningen Bedre Byggeskik", og et af dennes resultater var vejledende tegninger til de kolonier af statshusmandsbrug, der flere steder i landet så dagens lys i konsekvens af tidens jordlovgivning.

Landboforeningerne tog efterhånden også spørgsmålet om en særlig byggerådgivning op, men det blev professoren i kvægavl og -fodring ved landbohøjskolen L. Hansen Larsen, der for alvor tog påtogs sig den opgave at reformere Mellemkrigstidens landbrugsbyggeri. Vejen hertil gik typisk nok for RDM-koens ivrigste forkæmper gennem kostalden, idet Hansen Larsen efter at have opmålt godt et hundrede stalde udgav bogen "Kostaldens Hygiejne", 1932. I samarbejde med arkitekt Knud Brücker udformede han derefter et sæt byggeprincipper, som i 1939 blev samlet i det store værk "Nye danske Landbrugsbygninger".

Sideløbende med bestræbelserne på at højne kvaliteten i moderne landbrugsbyggeri foretog danske museer en række undersøgelser over fordums byggeskikke på landet. En forsker som Haldor Zangenberg ved Dansk Folkemuseum indsamlede 1921-40 en mængde materiale, der belyste de lange linjer i udviklingen af den danske bondegård. I et større bidrag til "Det danske Landbrugs Historie", bd. V (1926) har han sammenfattet de vigtigste af sine resultater. Zangenbergs pionerarbejde blev senere videreført af Dansk Folkemuseum som Nationalmuseets Bondegårdsundersøgelser.

Og derved er vi tilbage ved udgangspunktet for denne korte skildring, eftersom Axel Steensberg efter sin ansættelse ved Dansk Folkemuseum begyndte at udgrave resterne af ældgamle gårde og huse. De fleste har vel med bøjset hoved kigget indenfor i Pebringegården på Frilandsmuseet i Lyngby for derefter at prise sig lykkelig over, at udviklingen også på dette punkt er gået et skridt videre.

Tiden efter 1940 må vente til en anden gang. Jo for resten en efterlysning. Redaktøren af Vort Landbrug fra 1913, Kr. Raunkjær havde samlet sig et stort antal historiske fotografier af danske bøndergårde. Eksisterer de mon endnu?

Nyt fra kredsene

Vejle Amtskreds

Efter generalforsamlingen i efteråret har bestyrelsen konstitueret sig med formand Steffen Buch Juul, Jægergård, Højlund som ny formand, og Jens Jacob Jacobsen Hovedgård, som ny næstformand.

Forårsmødet afholdes 19. marts. Vi samles kl. 14.00 på Giv Museum og forventer at afslutte kl. 17.00.

Steffen Buch Juul

Vestsjællandskredsen

Kredsen har afviklet sin ordinære generalforsamling på Høng Landbrugsskole den 16. januar. Generalforsamlingen havde genvalg og kredsbestyrelsen har samme opgavefordeling, som hidtil med Vagn Juel Jørgensen, Flakkebjerg som formand, Villy Langthjem, Dianalund som næstformand og Ole Andersen, Høve som kasserer.

Efter kaffen fortalte gårdejer og mangeårigt kommunalbestyrelsesmedlem Lars Pedersen, Elledede ved Kalundborg om et interessant liv med landbrug, politik og landbrugets organisationsarbejde, hvor han lagde megen vægt på både holdning og handling.

OGN

Fynskredsen

Vi har for nylig været på teatertur til København. Vi begyndte først på eftermiddagen med bus fra Fyn og nåede Det nye Teater kl. 15.00. Vi fik en rundvisning af en guide, som på en utrolig spændende og interessant måde fortalte og viste os rundt. Derefter gik vi i teaterkælderen og nød en lækker middag, inden vi så forestillingen "The Beauty and the Beast". Vi kunne igen gå i bussen med mange indtryk og en stor teatroplevelse rigere.

Mogens Andersen

Ribekredsen

Aftenudflugt tirsdag den 12. juni kl. 19.15 hos Vera & Jørgen Bruun / Lars Bruun „Møgelbjerggård“ Møgelbjergvej 15, Næsbjerg. Gårdens areal ca. 160 ha + ca. 40 ha lejet. Der er ca. 140 årskøer, tyre kalve opdrættes til produktion af dansk kalv og 2000 grise laves som „Englandsgrise“. I 2004 byggedes ny speciel dyrevenlig løsdriftsstald med robotmalkning, og i sommeren 2007 udbygges stalden til 310 køer. Bedriften er midt i en glidende generations skift på 5 år fra Vera & Jørgen Bruun til sønnen Lars Bruun, der bliver 3. generation på „Møgelbjerggård“. Efter besøget på „Møgelbjerggård“ kører vi til Esther & Niels Jørn Nikolajsen, Agervigvej 39, Næsbjerg, som har „åben have“ med ca. 700 Rhodendendrum. Udflugten afsluttes med kaffe i Næsbjerg forsamlingshus

Grethe Plagborg

Det sydlige Sønderjylland

Aftenudflugt med generalforsamling onsdag, den 23. maj 2007.

Vi mødes på Kværs Ladegård kl. 19.00, hvor ejeren Hans Lilleør, der har haft ejendommen siden 1972, vil fortælle om gårdens historie. Der hører 123 ha til gården, der er en besætning med 500 søer, og ejeren samarbejder med to andre. Vi ser gården og stuehuset, der er fra 1750.

Omkring kl. 20 kører vi til Kværs plantage, og efter en kort vandretur, når vi til E Flyvsand. Her vil tidligere skoleinspektør fra Kværs, Gerd Conradsen, fortælle om stedet.

Kaffen får vi på Kværs Kro kl. ca. 21, og holder efterfølgende generalforsamling. Efter generalforsamlingen vil Hans Lilleør fortælle om, de Tumbøl bønderes oprør i 1760'erne.

Heldagsudflugt lørdag, den 16. juni 2007 til Christiansfeld.

Kl. 10.00 mødes vi på Tyrstrupgård, Omfartsvejen 3 ved Christiansfeld.

Tyrstrupgård ejes af Bente og Niels Erik Schultz-Petersen, der er tredje generation. Der hører 186 ha til gården, der drives med planteavl og svineproduktion.

Kl. 11.30 besøger vi Grænse. Og Genforeningsmuseet, og derefter er der middag på Den gamle Grænsekro.

Efter middagen samles vi i Christiansfeld på Brødremenighedens samlingsplads, hvor kunsthistoriker, cand. mag. Bente Schultz-Petersen fortæller og viser rundt.

Vi slutter dagen med kaffe.

Supplerende oplysninger og tilmelding til Chr. A. Krogh 74 41 53 12

Chr. A. Krogh

Hovedbestyrelsesmødet

Hovedbestyrelsesmødet 22. februar 2007 blev aflyst på grund af vintervejret.

Nyt hovedbestyrelsesmøde afholdes 15. marts.

Adresseændringer

bedes meddelt foreningens sekretær:

Inger M. Hansen
Svalevej 13,
4440 Mørkøv
Tlf. 59 27 59 77

Forskningscenter Flakkebjerg



Årsmødet indledes lørdag formiddag med besøg på Forskningscenter Flakkebjerg under Danmarks JordbrugsForskning.

Det hele begyndte i slutningen af 1960'erne, da det blev besluttet at flytte Statens Ukrudtsforsøg ud fra Skovlunde. I Flakkebjerg lå Ungdomshjemmet med landbrug og gartneri, hvis landbrug ikke længere var et aktivt, og staten besluttede at sælge jorden til sig selv ved Landbrugsministeriet. Og dette areal blev suppleret med jorden fra en nabogård i Halkevad.

I oktober 1972 åbnede forskningscenteret. Det hed Statens Ukrudtsforsøg. Senere fik det navnet Institut for Ukrudtsbekæmpelse og derefter Planteværnscenteret. De lokale kaldte og kalder stadig centeret for "Ukrudten".

I maj 1998 indviedes det nye forskningscenter i Flakkebjerg, som består af det oprindelige center fra 1972 samt Statens Planteavlsvforsøg i henholdsvis Roskilde og Lyngby.

Ved Danmarks JordbrugsForskning i Flakkebjerg udvikles metoder, som kan forebygge og bekæmpe ukrudt, skadedyr og sygdomme i landbrugs- og havebrugsafgrøder. Det sker gennem forskning i kemiske, biologiske og ikke kemiske bekæmpelsesmetoder.

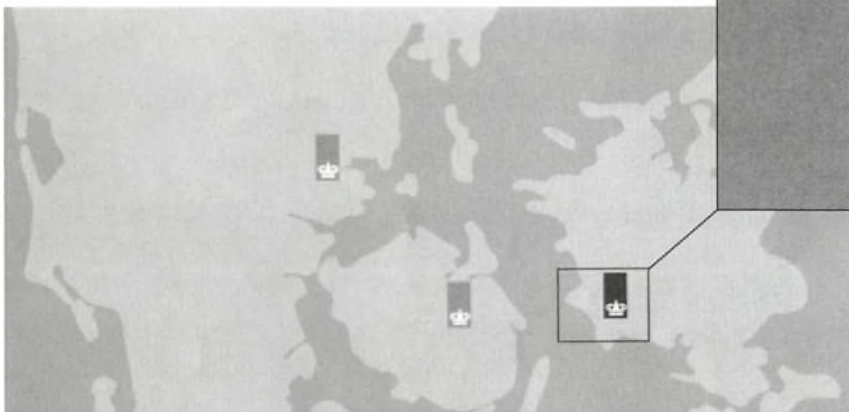
En anden del af indsatsen fokuserer på plantebiologi. Denne forskning skal give større viden om genetiske, fysiologiske og biokemiske problemstillinger i relation til planteformodling, planteproduktion og plantekvalitet.

I indsatsen, som især fokuserer på korn frø og industriafgrøder, er molekylærbiologisk forskning en vigtig del af aktiviteterne.



Selvom målet er at udvikle miljøvenlige og bæredygtige produktionsformer og planteprodukter af høj kvalitet, så omfatter forskningsaktiviteterne på Flakkebjerg således aktuelle og kontroversielle opgaver som pesticider og genmodificerede planter.

Ved besøget hører vi om forskningen, ser de mange laboratorier, forsøgshaller og forsøgsmarker. Det er en meget interessant verden, der åbner sig for de besøgende, for her er forskningen langt foran det niveau, som vi er nået til i det praktiske landbrug.



Læsningens fryd

Steen Steensen:

Økologismen – kulturødelæggende kraft

Forlaget Abildgaard og Brødsgaard.

32 sider

Pris 48 kr.

Fremsendes portofrit fra forlaget tlf.: 98 67 65 26

Lektor og forfatter Steen Steensen, der er en af vor tids mest interessante tænkere, fordi han forstår og formår at sætte spørgsmålstejn ved almindeligt accepterede fejlslutninger, har udgivet et lille kampskrift, der virkelig er værd at læse.

Skriftet udfordrer vedtagne sandheder, og det er et opgør med miljøbevægelsen og den herskende miljøpolitik.

På kort form gør skriftet rede for miljøbevægelsens usande påstande om producenternes forurening af natur og samfund. Forurening som et problem er et fortidigt fænomen. Danmark hører ikke bare til i kredsen af verdens rene lande, men der er også sundere og grønnere end på noget andet tidspunkt i landets historie. Den forureningshistoriske udvikling er forløbet i den stik modsatte retning, som miljøaktivisterne påstår. Forureningen udgør et politisk fænomen.

Som det fremgår af skriftets titel er økologismen en kulturødelæggende kraft. Ideologien har systematisk undergravet de økonomiske frihedsrettigheder. Derved blev det muligt for miljøbevægelsen at trække landbruget og fiskeriet gennem sølet og samtidig forøve et dræbende slag mod selvejet i andre produktive erhverv. Navnlig er det gået hårdt ud over mand og kone virksomheder, som er noget af det mest værdifulde i dansk kultur.

Det har lige fra miljøbevægelsens begyndelse i 1968 været påkrævet med et oprør. Forhåbentlig vil skriftet formå at danne afsæt for en kritisk holdning til miljøimperiets selvished, dets stræben efter magt over næringslivet og dets jagt efter forskningsbevillinger og embeder.

Side 26 skriver Steen Steensen: "Det er vigtigt, at miljøbevægelsens gerninger bevares for eftertiden. Ofrenes oplevelser bør så hurtigt som gennemførligt indsamles. Alt skal skrives ned og arkiveres. Her synes et dokumentationscenter at være på sin plads. Bevismaterialet kan i givet fald bruges i et retsopgør med de værste elementer i miljøhæren."

Side 20 har forfatteren disse interessante betragtninger: "Med lov skal land bygges. Således lyder fortalen i Jyske Lov fra 1241. Med lov skal kultur nedbrydes. Det er fortalen fra 1968. Miljøbevægelsens lemlæstelse af familiebrug og slægtsgårde er en tragedie. Et frit samfund kan ikke bære et sådan tab af selvejere.

En bemærkning skal tilføjes til husmandskulturens undergang. Det var i høj grad den radikale miljøordfører i folketinget og senere miljøminister, Lone Dybkjær, som i 1980'erne definitivt gav småbrugene dødsstødet. En køn tak til husmændene må man sige, for hundrede års trofast støtte til Det radikale Venstre. Politik er et beskidt håndværk."

Til trods for bogens dystre tema, er den en fornøjelse at læse. Som tidligere i Steen Steensens forfatterskab ses både de historiske og politiske tilgange i et nyt lys, og derfor er hans nyeste kampskrift både tiden og pengene værd.

OGN



Jens og Anna Jensens Fond

Dansk Slægtsgårdsforening administrerer Jens og Anna Jensens Fond, der uddeler rejslegater til unge, der vil uddanne sig i teoretisk eller praktisk landbrug i udlandet.

Legatportioner på 5.000 og 10.000 kr. uddeles til ansøgere, der for at komme i betragtning, er i udlandet mindst 6 eller 8 måneder.

Ansøgning sendes til: Carl Martin Christensen, Kåregård,
Badstrupvej 39, 5485 Skamby.

Tilmelding til Dansk Slægtsgårdsforenings årsmøde 2007

Tilmelding kan kun ske skriftligt (evt. pr. e-mail) til Slægts-gårds-foreningens kasserer og sekretær Inger M. Hansen, Svalevej 13, 4440 Mørkøv, **senest den 1. april 2007.**

For deltagere som *ikke* skal overnatte **senest den 20. april.**

Deltager-liste m.m. vil blive fremsendt sammen med indbetalingskort i begyndelsen af maj.

FØLGENDE DELTAGERE TILMELDES (skriv tydeligt):

Navne _____

Adresse: _____

Telefon: _____

Hermed bestilles (skriv antal personer)

Møde _____ Herregårdsbesøg, fredag
 _____ Byrundtur i Skælskør
 _____ Frokost, lørdag
 _____ Eftermiddagskaffe, lørdag
 _____ Festmiddag, lørdag
 _____ Frokost, søndag

Overnatning _____ Lørdag - søndag, dobbeltværelse
 _____ Lørdag - søndag, enkeltværelse
 _____ Fredag - søndag, dobbeltværelse
 _____ Fredag - søndag, enkeltværelse
 _____ Ønsker rygerværelse

Busser _____ Bus, søndagsudflugt



Eventuelle afbud meddeles straks til sekretæren, hvis betaling skal undgås.

KLIP 

KOPI TIL EGET BRUG:

Hermed bestilles (skriv antal personer)

Møde _____ Herregårdsbesøg, fredag
 _____ Byrundtur i Skælskør
 _____ Frokost, lørdag
 _____ Eftermiddagskaffe, lørdag
 _____ Festmiddag, lørdag
 _____ Frokost, søndag

Overnatning _____ Lørdag - søndag, dobbeltværelse
 _____ Lørdag - søndag, enkeltværelse
 _____ Fredag - søndag, dobbeltværelse
 _____ Fredag - søndag, enkeltværelse
 _____ Ønsker rygerværelse

Busser _____ Bus, søndagsudflugt



Eventuelle afbud meddeles straks til sekretæren, hvis betaling skal undgås.

Returadresse:
Inger M. Hansen,
Svalevej 13,
4440 Mørkøv



Høve Valgmenighedskirke



Høve Valgmenighedskirke opført 1879-1880. I baggrunden Høve Marks forsamlingshus med friskolen fra 1874.

I årsmødeprogrammet er indlagt besøg i Høve Valgmenighedskirke lørdag eftermiddag.

Det er 127 år siden kirken på Høve Mark blev indviet. Det skete fastelavns søndag, den 8. februar 1880, efter at menigheden den 7. januar var blevet anerkendt som valgmenighed.

Kirkebygningen er tegnet af arkitekt Andreas Bentsen, Vallekilde, og bestod oprindeligt kun af skib og tårn, men i 1905 besluttedes det, at der skulle tilføjes et kor med apside.

Efter udvidelsen blev kirkens indre i 1911 udsmykket af kunstneren Niels Skovgaard, og det er en helt enestående udsmykning, der både i farver og indhold er værd at interessere sig for.

Baggrunden for oprettelsen af valgmenigheden på Høve Mark skal findes i det kirkelige røre, som i begyndelsen af 1800-tallet fandt sted i Sydvestsjælland.

Paul Nedergaard forklarer det således i "En dansk præste- og sognehistorie":

"Pastor C. F. Rønne, Høve sluttede sig til Indre Mission. Hans søn, Peter Rønne, var derimod ivrig grundtvigianer, og han var præst i Sønderup på den anden side Slagelse. Han kom til Høve og prædikede med stigende tilslutning, men det vakte uvilje, at han ikke måtte holde altergang for udensojns boende, når de ikke havde løst sognebånd til stedet. I 1873 forbød myndighederne ham at tage andre end sognet folk til alters. Denne hindring for fællesskab førte menigheden ind

på en ny bane. Man samledes i friskolen på Høve Mark med Peter Rønne, og tanken om en valgmenighed med Peter Rønne som præst opstod.

Så tog gamle C. F. Rønne sin afsked og efterfølgeren ønskede ikke Peter Rønnes gudstjenester i sognekirken. Det medvirkede til dannelsen af en fri menighedskreds, der holdt til i friskolen., men kirkens sakramenter måtte kun uddeles i en kirke, så derfor besluttede man sig for at bygge en kirke ved siden af friskolen og forsamlingshuset.

Den første præst blev Karl Rønne, fætter til Peter Rønne. Formanden for menighedsrådet var smed Johannes Vedel i Høve, og han brød sig ikke om Karl Rønnes prædikener, og det generede præsten grænseløst, at smeden gabte højlydt i kirken, når præsten kedede ham.

Efter få år blev valgmenigheden til frimenighed, da præsten Karl Rønne ønskede mere frihed i sin tjeneste, bl. a. konfirmation uden overhøring og altergang uden skriftemål.

I 1898 blev den tidligere præst for den danske menighed i Argentina, Niels Dael, valgt til frimenighedspræst, og han blev også præst for frimenigheden i Havrebjerg og oprettede menighedsskolen på Liselund.

I 1942 trådte Niels Dael tilbage, og Erling Bugge blev præst. I 1962 blev frimenigheden ændret til valgmenighed, og året efter afløstes Erling Bugge af Jørgen Dilling Hansen.

I 1992 valgtes cand. theol. Iben Snell til valgmenighedspræst for Høve og Havrebjerg.