



Dette værk er downloadet fra Danskernes Historie Online

Danskernes Historie Online er Danmarks største digitaliseringsprojekt af litteratur inden for emner som personalhistorie, lokalhistorie og slægtsforskning. Biblioteket hører under den almennyttige forening Danske Slægtsforskere. Vi bevarer vores fælles kulturarv, digitaliserer den og stiller den til rådighed for alle interesserede.

Støt Danskernes Historie Online - Bliv sponsor

Som sponsor i biblioteket opnår du en række fordele. Læs mere om fordele og sponsorat her: <https://slaegtsbibliotek.dk/sponsorat>

Ophavsret

Biblioteket indeholder værker både med og uden ophavsret. For værker, som er omfattet af ophavsret, må PDF-filen kun benyttes til personligt brug.

Links

Slægtsforskeres Bibliotek: <https://slaegtsbibliotek.dk>

Danske Slægtsforskere: <https://slaegt.dk>

Formanden skriver	side	2
Hovedbestyrelsesmødet 23. oktober ...	side	3
Lykkenssæde	side	4
Hør og hamp	side	10
Andelsbevægelsen og de lokale andelsfoderforeninger	side	11
Det gamle hospital	side	14
Nyt fra kredsene	side	15
Tal, mål og vægt	side	16

Tidsskrift for
Dansk Slægtsgaardsforening

Oktober-november 2007

Nr. 390 - 63. årgang



Lykkenssæde på Sydfyn.

SLÆGTSGÅRDEN

LÆR AF FORTIDEN - LEV I NUTIDEN - VIRK FOR FREMTIDEN



Stiftet 5. juli 1941

www.slaegtsgaardsforeningen.dk

Kasserer og sekretær:

Inger M. Hansen, Svalevej 13, 4440 Mørkøv, tlf. 59 27 59 77.
E-mail: imhan@post.tele.dk

Ejendomskonsulent:

Michael Munthe Fog,
Ingemannsvej 61,
4200 Slagelse,
tlf. 59 21 18 80, fax 59 21 18 10

Hovedbestyrelsen:

Formand:
Peder Mouritsen
»Sædding Storgård«
Kvongvej 40,
Sædding, 6830, Nr. Nebel
tlf. 75 28 73 21

Næstformand:
Karen Jacobsen
Melbyvej 3
5610 Assens, tlf. 64 71 23 60
(Formand: Fynskreds)

Jens Brogaard Jensen
»Maglehøjgård«
Hammerbakke 3
4050 Skibby, tlf. 47 52 99 18
(Formand: Nordsjællandskreds)

Mogens Frigaard,
»Frigård«, Yppernemøllevej 10,
Nyker, 3700 Rønne,
tlf. 56 96 30 02
(Formand: Bornholmskreds)

Vagn Juel Jørgensen,
»Grønlandsgården«,
Øllemosevej 4, Flakkebjerg,
4261 Dalmose
tlf. 58 18 61 11
(Formand: Vestsjællandskreds)

Ole Krogh Jensen
»Kroghbrogård«,
Holmevej 89, Brandelev,
4700 Næstved
Tlf.: 55 54 00 56
(Formand: Sjælland Syd)

Mogens Høge Hansen
»Hjørnegård«,
Lundbyvej 25, Ønslev
4863 Eskilstrup,
tlf. 54 45 46 25

Jens Peter Skov Jensen,
»Hobygaard«,
Hobyvej 37
4983 Dannemare
tlf./fax 54 94 41 63
(Formand: Lolland/Falster kreds)

Elise Jensen,
»Højtoftgård«,
Gammelbyvej 40, Fjelstrup
6100 Haderslev,
tlf. 74 56 63 16
(Formand: Haderslevkreds)

Chr. A. Krogh
Majbølvej 27,
6470 Sydals,
tlf. 74 41 53 12
(Formand: Det sydlige Sønderjylland)

Jens Ulrik Tarpgaard
»Tarpgård«, Tarpvej 13, Vedersø
6990 Ulfborg,
tlf.: 97 33 13 83.
(Formand: Ringkøbingkreds)

Steffen Buch Juul
Jægergården
Høllundvej 6, Høllund, 7100 Vejle.
Tlf: 75 86 54 93.
(Formand: Vejle kreds)

Grethe Plagborg,
Mejerigården 28 S, 7200 Grindsted,
tlf. 75 32 04 12
(Formand: Ribekreds)

Esben Oddershede,
»Søgaard«, Søgård Mark 6, Nors
7700 Thisted
tlf. 97 98 12 82

Anne Lis Ladefoged
»Ingvorstrup Hovedgård«
Ingvorstrupvej 7, Revn
8500 Grenå,
tlf: 86 30 17 77
(Formand: Århuskreds
og Arkivudvalget)

Jørgen F. Schmidt,
»Bondeseje«,
Randersvej 181, Lime,
8544 Mørke
tlf. 86 97 47 69

Jens Skytte,
»Aldrupgaard«
Aldrupvej 3, 8860 Ulstrup
tlf. 86 46 35 14, fax 86 46 45 21
(Formand: Midtjysk kreds)

Poul Kristian Poulsen,
Kingovej 5
9600 Års
tlf. 98 62 16 80
(Formand: Himmerlandskreds)

Frants Wetcher
»Hvanstrup«
Hornumvej 105.
9640 Farsø,
tlf. 98 66 32 17

Kræn Hjortlund
»Vanggård«
Vanggårdsvej 25, Stenum
9700 Brønderslev
tlf. 98 83 80 08
(Formand: Vendsysselkreds)

Formanden skriver:

På hovedbestyrelsesmødet tog vi et emne op, som har rumsteret lidt ved tidligere møder, nemlig foreningens logo.

Det gamle mærke med sædemanden, der går under et træ er romantisk, men det afspejler ikke den moderne slægtsgård.

Skal en gård have mulighed for at blive i slægten, skal det være en gård i god drift, og det viser det gamle logo ikke hen til.

Det gamle logo er stavnsbåndsromantik, og udtrykker også noget om landbrugets situation, da Dansk Slægtsgårdsforening blev stiftet i 1941, men det er meget langt fra et dynamisk landbrug, som er rustet til et kommende generationsskifte.

Derfor besluttede hovedbestyrelsen at udskrive en konkurrence blandt medlemmerne til et nyt og mere tidssvarende logo.

Peder Mouritsen



Forsinkelse

Nr. 389 af Slægtsgården var færdig fra trykkeriets side den 20. september.

Med undren så foreningens sekretær og kasserer til, for bladet kom ikke ud, og efter en henvendelse til Post Danmark fik Inger M. Hansen den 9. oktober følgende svar: "Bladet var blevet væk, er fundet og adresseret mandag, den 8. 10. med omdeling fra tirsdag. Jeg beklager meget forsinkelsen. Med venlig hilsen Bent Østbye."

Slægtsgaardsarkivet:

Landbrugsmuseet,
Gl. Estrup, Randersvej 4,
8963 Auning,
tlf. 86 48 48 16, fax 86 48 41 82
E-mail:
arkiv@slaegtsgaardsforeningen.dk
Åbningstid: onsdag kl. 11-15.

Der er gratis adgang til arkivet, hvis man siger i porten, at man skal på arkivet.

Arkivarer:
Ejgil Overby, »Klausholm«,
Ansvej 12, 8620 Kjellerup,
tlf. 86 88 62 66

Helge Sørensen, Enghavevej 6,
Årslev, 8900 Randers. tlf. 86 49 13 40

Alis og Henry Slemming, Hammelevvej 18,
Hammelev, 8500 Grenå, tlf. 86 32 01 99

Redaktion:

Ole G. Nielsen
Mølletoftegård,
Skælskør Landevej 83, Lundforlund,
4200 Slagelse.
Tlf./Fax 58 58 40 16.
OleGN@mail.tele.dk

Nr. 391 udkommer omkring den 20. december 2007. Stof til dette nummer skal være hos redaktøren inden den 1. december 2007.

Eftertryk tilladt med kildeangivelse.

Tryk: Jannerup Offset A/S
Ndr. Ringgade 74
4200 Slagelse
Tlf. 58 52 52 22
jannerup@jannerup.dk

Hovedbestyrelsesmødet

den 23. oktober 2007

Traditionen tro blev efterårets hovedbestyrelsesmøde afholdt i Dansk Landbrugsmuseums lokaler på Gl. Estrup.

Landsformanden indledte med en tak til Vestsjællandskredsen for et godt årsmøde, og kunne derefter byde velkommen til Else Skovbo Jensen, som er ny medarbejder på arkivet.

Sekretæren meddelte, at postvæsenet ændrer på priserne for udsendelse af blade. Det er uoverskueligt, hvad det kommer til at koste, men det bliver afklaret inden næste hovedbestyrelsesmøde.

Årsmødet gav underskud på 15.000. I forbindelse hermed blev prisen for årsmøder diskuteret og bl.a. blev man enige om, at betalingen for formandens og sekretærens arbejde skal anføres i en post for sig fremover.

Medlemsstatistikken viser temmelig stor nedgang i medlemstallet.

Skal vi fremover sætte kontingentet op, eller skal vi måske nøjes med 4 blade om året.

Vi regner på det.

Ejgil Overby meldte fra Slægtsgårdsarkivet om god gænge i arbejdet. Der kommer stadig en del gæster og mange forespørgsler på e-mail. Alt bliver besvaret bedst muligt.

Arkivet har fået en hel del bøger fra Ole G. Nielsen, bl.a. Holbæk Amts Historiske Samfund.

Den gamle fotokopieringsmaskine er brudt sammen, men man har fået en ny, som virker til alles tilfredshed.

Også i år har arkivarerne deltaget i Indenrigs- og Sundhedsministeriets Landdistriktskonference. Et meget interessant møde i Hedensted og omegn.

Til delvis aflastning af Alis og Henry Slemming har man fundet frem til slægtsforsker Else Skovbo Jensen, fra Bjergeringbro, som er meget interesseret i at arbejde på arkivet.

Malkekoneprojektet er godt i gang.

Peder Mouritsen meddelte at bladet er i god gænge. Nr. 389 havde forpuftet sig hos postvæsenet i 3 uger, så det kom meget sent ud.

Nr. 390 er næsten færdigt.

Vagn Juel Jørgensen var uenig i Ole G. Nielsen måde at omtale afløsningen af besøget i Høve Valgmenighedskirke ved årsmødet.

Hovedbestyrelsen var enig i, at det er i orden, at en begravelse kommer før et turistbesøg.

Vort trykkeri, Omega, er blevet solgt til et andet trykkeri i Slagelse, men foreløbig trykkes bladet som sædvanligt.

Fra rejseudvalget blev det oplyst, at vi havde en god rejse til Ålandsøerne i sommer.

Ole G. Nielsen har en aftale med Niels Kirkegaard, om at lave en tur til Polen i begyndelsen af juli 2008.

Konstitueringen:

Alle valg var genvalg, og derfor ser bestyrelsen sådan ud.

Formand Peder Mouritsen

Næstformand Karen Jacobsen

Forretningsudvalg: Peder Mouritsen,

Karen Jacobsen

og Elise Jensen

Arkivudvalg: Anne Lis Ladefoged, formand,

Esben Oddershede,

Jørgen F. Schmidt

og Jens Skytte.

I fortsættelse af drøftelsen om vedtægtsændringer på sidste hovedbestyrelsesmøde, havde hovedbestyrelsens medlemmer modtaget forslag til nye vedtægter, som det midlertidige udvalg havde udarbejdet.

Forslaget til vedtægtsændringer blev gennemgået og diskuteret, og godkendt uden ændringer.

Forslaget til nye vedtægter skal godkendes på årsmødet, og vil blive udsendt med det øvrige årsmødemateriale.

Forslaget til nye vedtægter kan ses på hjemmesiden.

Det kan kort siges, at forslaget først og fremmest er en sproglig bearbejdning, men der er en meget væsentlig ændring: De gældende vedtægter har en hovedbestyrelse med 1 repræsentant fra hver kreds samt 6 årsmødevalgte medlemmer. Dette ændres til 1 repræsentant fra hver kreds og en landsformand, som vælges på årsmødet.

Det blev også diskuteret om vi skal have nyt logo.

Vi vil skrive en notits i næste Slægtsgården og bede om forslag fra vore medlemmer inden 1. februar.

Jens Ulrik Tarpgaard redegjorde for planerne for årsmødet 2008.

Det bliver 31. maj og 1. juni med base på Fjordgården i Ringkøbing.

Vi indleder årsmødet lørdag formiddag hos Jens Ulrik Tarpgaard og kører derfra til Vedersø kirke og gamle præstegård. Her får vi en sandwich. Derefter kører vi gennem Vest Stadil Fjord til Vesterhavet.

Herefter kommer vi til Fjordgården til selve årsmødet.

Søndag skal vi til Hover kirke, Nr. Vosborg og Trans kirke.

Derefter besøg og afslutning hos Niels Mikkelsen, formand for Danish Crown.

Årsmødet 2009 bliver 23. - 24. maj i området ved Grenå og Ebeltoft.

Under meddelelser fra de enkelte kredse fortalte kredsformændene om deres udflugter og møder.

Referat: Inger M. Hansen.

Adresseændringer

bedes meddelt foreningens sekretær: Inger M. Hansen, Svalevej 13, 4440 Mørkøv - Tlf. 59 27 59 77

Lykkenssæde

Hovedbygningen til Lykkenssæde blev opført samtidig med Henning Schrolls overtagelse af gården i 1793/1794. Det blev grundmuret og teglhængt på grund af mangel på egetømmer til bindingsværk og vanskelighed med at skaffe langhalm. Inden de nuværende ejere – Charlotte og Henning Schroll – flyttede ind, blev huset restaureret ved arkitekt Jan Skovsøde Hansen, som benyttede lejligheden til at føre huset tilbage til den oprindelige ruminddeling og farvevalg. (Tegning: Erik Bork.)



Lykkenssæde ligger i Højrup sogn - godt en halv snes kilometer nord for Fåborg. Gården er dannet i 1793/1794 af to fæstegårde under baroniet Brahetrolleborg, og har siden været ejet af slægten Schroll.

Gården var oprindeligt høravlingsinstitut, og i besættelsestiden var det afleveringssted for lokale tobaksavlere.

Lykkenssæde ejes af Henning Schroll, der overtog gården 1. januar 2006. Han er syvende generation, og i ægteskabet med Charlotte har de børnene Gustav Frederik, Georg Nicolaj, Ellen Margrethe og Astrid Elisabeth.

Både Charlotte og Henning Schroll er agronomer.

Driften

Til Lykkenssæde hører 207 ha, hvoraf 190 er agerjord. Henning Schroll forklarer: Til Lykkenssæde har min far købt Skelbo (1967), Frydeshjem (1979) og Aksglæde (2004) og jeg købt Ærenssæde (1983), som min far købte i 1991, da vi flyttede til Tyskland. I alt 207 ha.

Der er en årlig produktion af 10.00 slagtesvin.

I 1993 købte Henning Schroll sammen med faderen Gut Dennin i Mecklenburg-Vorpommeren. Her er 1100 ha markdrift, 180 ha skov, 700 søer og 160 malkekøer.

Henning Schroll driver selv begge landbrug, så tirsdag til torsdag er han i Tyskland og i den forlængede weekend er han på Fyn.

Gården

I slutningen af det attende århundrede ændredes landbrugets forhold væsentligt ved gennemførelsen af landboreformerne, der ophævede stavnsbåndet og sikrede bønderne ejendomsretten til deres jord. Desuden gennemførtes en stor omfordeling af jorden således, at jord og ejendom samledes, hvilket betød, at en del gårde blev flyttet ud af landsbyerne. Lykkenssæde er et usædvanligt produkt af denne udvikling. Navnet kan føres tilbage til landboreformernes periode, og er et af de mange poetiske navne, der er så karakteristisk for egnen. En stor del af Højrup bys jorder hørte dengang under baroniet Brahetrolleborg, og navngivningen er sandsynligvis foretaget af greveparret – Sybille og Johan Ludvig Reventlow – godt hjulpet af digteren Jens Baggesen, der var en hyppig og velset gæst.

Proprietærgården Lykkenssæde opstod ved sammenlægning af to fæstegårde: Bækkelund og Lykkenssæde, og blev bygget på det sted, hvor bondegården Lykkenssæde skulle ligge efter udflytningen.

Brahetrolleborg erhvervede Bækkelund i 1740 og Lykkenssæde i 1746.

I august 1793 fik Henning Schroll købekontrakt på de to gårde. Skødet på Bækkelund er udstedt 23. december 1793 og på Lykkenssæde 6. januar 1794.

Henning Schroll

Henning Schroll (1760-1833) der fik Lykkenssæde til udviklingen af høravl i Danmark, var født på den fynske herregård Frederiksgave (nu Hagenskov), hvor hans far, Johan Georg Schroll, var gartner.

Farfaderen kom til Frederiksgave fra et gods i Sachsen. Ejeren af Frederiksgave var major Dewitz, og hans hustru havde familiære bånd til godset i Sachsen.

Johan Georg Schroll døde i 1773, da sønnen Henning var 13 år.

I bogen "Slægten Schroll gennem 200 år" skriver forfatteren Frede Th. Michaelsen:

"Omkring tidspunktet for faderens død ejedes Frederiksgave af den kendte storkøbmand Niels Ryberg. Menneskeven, som han var, tog han sig af den faderløse Henning og fik ham sat i lære hos en af sine københavnske forbindelser, englænderen Howden, der bestyrede et væveri og hegleri til forarbejdning af hør. I forbindelse hermed var der oprettet et hjem for forældreløse børn og voksne fattiglemmer.

Såvel i Danmark som Europa i øvrigt befandt vi os på det tidspunkt i en periode med vældig foretagsomhed og vilje til ophjælpning af landets økonomi. Det drejede sig om en økonomisk handelspolitik – almindeligvis kaldet merkantilisme, og som i korthed gik ud på at holde flest penge hjemme i landet ved selv at producere dets fornødenheder. Altså en art beskyttelsespolitik rettet mod indførelse af varer fra udlandet. Man kunne derved samtidig skabe beskæftigelse for en mængde mennesker, hvorved bestræbelserne også fik en medmenneskelig hensigt. Disse iværksættere blev almindeligvis kaldet filantroper og var ofte at finde blandt de jordejere, der var gået foran i bondereformarbejdet. Både på Brahetrolleborg under Johan Ludvig Reventlow og hos svogeren Schimmelmänn på Lindenberg blev der f.eks. indrettet linnedvæverier, som et praktisk udtryk for den merkantilistiske idé.

Den hjemlige hørproduktion til forsyning af sådanne væverier var dog hverken tilstrækkelig stor eller af tilfredsstillende kvalitet.

Det ville Ryberg råde bod på, og spurgte derfor Howden, om der blandt hans lærlinge var en, der var værd at satse på med en grundigere uddannelse. Det havde Howden netop i den unge Henning Schroll.

Det passede naturligvis Ryberg udmærket, at den faderløse dreng havde udviklet sig så godt, at han fortjente en videregående uddannelse. Henning havde da været i Howdens væveri i 5 år og rejste nu som 18-19 årig ud til de steder, hvor hør dyrkning blev drevet til større fuldkommenhed: Westfalen, Holland, Belgien for til slut at opholde sig en tid i Skotland. Han blev under denne fireårige rejse understøttet af Ryberg og Howden og aflade ved sin hjemkomst en prøve i sine færdigheder. Endskønt denne faldt tilfredsstillende ud, var han dog ikke tilfreds, men rejste igen til Belgien og Holland. Det sidste sted lærte han især indgående om dyrkningsmetoderne, mens man i Skotland lå forud med behandlingen af hørren.

Johan Ludvig Reventlow, der var medlem af Kommercekollegiet (Handelskammeret) havde hørt om den unge Schrolls uddannelse og i kollegiet gjort opmærksom på hans eksistens.

Reventlow havde på det tidspunkt indrettet et damaskvæveri i Spanget ved Brahetrolleborg og var villig til at overlade Schroll arealer på godset, hvor han kunne aflægge prøve på sine færdigheder i hør dyrkning. Alt dog under forudsætning af, at man ikke kom i vejen for Rybergs planer med den unge mand.

Det lod nu til at kunne gå op i en højere enhed: Henning Schroll var kommet hjem fra Skotland i september 1790 efter en uddannelse, der havde straks sig sammenlagt over 11 år foruden de 5 han havde været hos Howden som halvstor knægt.

Ryberg havde ikke planer for hans fremtid, hvorimod Reventlow i høj grad var parat til at anvende hans færdigheder.

Det var en 28 årig, veluddannet og meget berejst mand, der sendte en ansøgning til Handelskammeret om tilladelse til at aflægge en prøve på sin kunnen.

Ud fra den sikkerhed, brevet lægger for dagen, er man klar over, at det er en ung mand, der ved, hvad han vil og kan. Han ønsker jord, hvori der normalt kan avles hvede og byg. Der bør være en sø eller en å i nærheden med omgivende engbund. Der bør tillige være tilstrækkeligt med arbejdskraft. Han anfører endvidere, at man efter en afgrøde med hør bør vente 6-8 år, inden jorden igen kan udlægges med denne afgrøde. Hertil kommer endvidere de nødvendige redskaber samt et hus med en tørreovn.

Reventlow var straks villig til at imødekomme Schrolls ønsker, og hermed indledtes et frugtbart samarbejde mellem de to foregangsmænd, der kom til at bestå usvækket til Reventlows død i 1801.

Forsøgene fandt dels sted på godsets jord og dels på forskellige bondegårdsjorder, så betingelserne kunne blive varierede som muligt. Et fond under Handelskammeret havde givet forskud, og man ville herfra følge op med resten af udgifterne, når prøven var afsluttet. Kammeret ønskede nøje kontrol med Schrolls duellighed med henblik på senere uddannelse af lærlinge.

I tiden fra 6. til 17. maj 1791 blev der sået hørfrø fra såvel Riga som Holland. Siden kom lugning, ruskning, rødning, hegling og tørring sommeren og den følgende vinter igenem. I marts 1792 var man så vidt, at Schroll kunne opstille tabeller over resultatet.

Reventlow var begejstret over prøvens resultat og håbede i et brev til Handelskammeret, at de høje herrer dér også var det. Samtidig udtrykte han ønske om at knytte Schroll nærmere til godset og det allerede etablerede damaskvæveri.

Handelskammeret havde fået tiltro til Schroll, og der kom gang i planerne om Schrolls erhvervelse af en gård på 150 tdr. land. I januar 1793 bevilges Schroll 200 rd. årligt på livstid af Handelskammerets fond samt 20 rd. for hver lærling op til 10 i tallet. Endvidere stillede Kreditkassen ham et lån på 4000 rd. til 3 % i rente. Industrifonden ville låne ham andre 4000 rd. til 4 % med tilbagebetaling over 28 år.

I oktober 1793 kan han meddele, at han har fundet to egne gårde i Højrup. Snart efter begyndte forberedelserne til de første hørafgrøder på den nyerhvervede jord. Hørfrø blev indkøbt fra Letland og Holland til udsæd på 5-6 tdr. land, størstedelen på Brahetrolleborgs jord, idet den nyerhvervede endnu ikke var gjort tjenlig. På grund af byggetravlhed med den nye gård blev det tilsæede areal det første år noget mindre end beregnet.

Når vi følger Henning Schrolls økonomiske redegørelser i de første ca. 10 år på Lykkenssæde, går vanskelighederne ikke så meget på høravlen som på gårdens almindelige drift, hvor der til stadighed var underskud. Afgifterne i form af skatter, tiende, bidrag til skole- og fattigkasse samt den almindelige rentebyrde var simpelthen mere, end gården kunne bære. Hertil kom yderligere folkelønninger, vedligeholdelse og den daglige husholdning. Det var udgifter, der skulle udredes af indtægterne fra en gård, hvortil der hørte et uforholdsmæssigt stort areal af mose og engdrag. Vi har også lov til at formode, at Schroll mere betragtede sig som høravler end som landmand. Det første havde han lært med stor grundighed og følte sig hjemme i, hvorimod landbruget fulgte med mere eller mindre som en nødvendighed, og for hvilken han endog vel manglede de nødvendige forudsætninger.

Sine betænkeligheder giver han udtryk for i et brev til Reventlow i januar 1796. Han er ved at køre fast på Lykkenssæde og foreslår greven, at denne overtager gården, og at han selv får en i forpagtning, hvor han udelukkende skal drive høravl, mens han samtidig fører tilsyn med fabrikken i Spanget.

Hans velgørere Reventlow og Schimmelmänn er fuldt vidende om hans dygtighed og udvirker en forhøjelse af hans understøttelse mod, at han tager flere lærlinge. At lærlinguddannelsen og det almindelige kendskab til høravlen lå Schroll meget på sinde kan ses af, at han ved en vis lejlighed nævner vigtigheden af Brahetrolleborg seminariums nære beliggenhed. Han har sandsynligvis tænkt sig at få seminarierne gjort interesseret i høravl, inden de kom ud på landsbyskolerne som færdiguddannede lærere.

Fra 1. oktober til slutningen af marts blev der etableret teoretisk undervisning af lærlingene. En lærer blev ansat til det samme, og der var mødepligt til lektionerne.



Lykkenssæde
1930.

Efter afslutningen af uddannelsen, der kunne strække sig over 4-5 år, blev der udleveret et bevis på duellighed, og de kunne få udleveret 100 rd. til indkøb af redskaber og hørfrø, så de kunne begynde for sig selv. Kvittering på pengenes rigtige anvendelse skulle tilsendes Finansammeret.

Der kom vanskeligheder for instituttet som over hele landet efter statsbankerotten i 1813 og den almindelige pengeforringelse, men fra omkring 1820 bedredes forholdene igen. Sønnerne var efterhånden vokset til, og den ældste, Johan Georg, var af faderen udset som efterfølger efter ophold og videreuddannelse i udlandet. Det blev der dog ikke råd til på grund af Schrolls tab ved uheldige debitorer.

Det blev dog ikke Johan Georg, men den yngre broder Gustav, der afløste faderen.

Det udlagte hørareal var i en årrække på 30 tdr. land, hvoraf dog kun de 10 tdr., land på Lykkenssæde, forårsaget af den krævende omdriftstid på 6-8 år. I en periode dyrkedes tillige hamp i et mindre jordstykke.

I 1826 blev der på gården udført en del dræningsarbejder med risfaskiner, buske blev ryddet og en humlehave anlagt.

Henning Schrolls sidste år på Lykkenssæde gik sin rolige og solide gang med relativt gode økonomiske forhold takket være den faste understøttelse fra Finansammeret.

Stedet prægede efterhånden egnen med de mange ansatte på gården og lærlingene i instituttet, hvoraf der en overgang var en snes stykker. Selv var Schroll det naturlige midtpunkt på gården og gav gode råd til alle, der søgte ham. Det sidste gjaldt også de mange rundt i landet, der havde fået deres kundskaber på stedet og nu var begyndt for sig selv.

Endskønt Schroll på mange måder var en fremsynet mand, var han på visse områder meget forsigtig. Ved en bestemt lejlighed fik han således tilbud om at købe et areal bag Ting-skoven, men turde ikke binde sig for den øgede udgift. Han havde mere tiltro til det daglige, slidsomme arbejde.

Hans hustru Adolphine Frederikke Gustavs datter Ehrenreich, som var skovriderdatter fra Brahetrolleborg, var flyttet ind som nygift kone i oktober 1794, omtrent ved samme tid, som stuehuset blev bygget på den udflyttede gård. De to var forskellige af natur, idet han altid følte sig som bonde og opførte sig derefter, hvorimod hun satte stor pris på god tone og fornemmere levemåde.

I året 1829 skriver han ved en bestemt lejlighed, at han føler sig svag og ikke kan følge arbejdet, som han plejer. Han havde desuden mistet det ene ben og kunne ikke som førhen rejse til de steder, der ønskede hans råd og bistand.

Den 17. januar 1833 døde han 73 år gammel. Hustruen overlevede ham i 9 år. Der var 8 børn i ægteskabet: Karoline, Johan Georg (landmand), Detlev (jurist), Christiane, Gustav Frederik (landmand), Sophie Louise, Ludvig (landmand) og Christian (bestyrer af hørfabrik).

Gustav Schroll

Lykkenssæde videreførtes af enken bistået af sønnerne Gustav (1803-1863) og Ludvig, indtil Gustav efter overenskomst med de øvrige søskende overtog gården.

To år før havde Gustav Schroll fået skøde på et afbyggersted fra gården Skelbo. Det var på 32 tdr. land og hed Egebjerggård. Ved dette tilkøb blev det nu muligt at dyrke 15 tdr. land på egen jord, mens andre 15 tdr. land dyrkedes rundt på andre gårde. Fra 1840 opgives ikke nærmere om hørarealets størrelse. Fra omkring dette år deltog de 15 lærlinge også i



Lykkenssæde i dag

arbejdet i det almindelige landbrug. Rytmen i denne fællesdrift bestod i lugning af hørren, høslet, gødningskørsel og rughøst, som i øvrigt faldt sammen med hørusskningen. I løbet af efteråret var det hørren, der krævede den store arbejdsindsats.

Afsætningen fandt sted til både København og Holsten.

I maj 1840 var der fra Lykkenssæde udgået i alt 120 lærlinge i den tid instituttet havde bestået. Mange af dem påtog sig som selvstændige at uddanne lærlinge ved dyrkning af ret betydelige arealer, mens andre nøjedes med at avle på mere beskedne jordstykker, som passede ind i gårdens almindelige sædskifte.

Med den slesvigske treårsskrig begyndelse i 1848 bortfaldt fritagelsen af værnepligten for lærlinge, hvilket bevirkede en indskrænkning af høravlens, og fra 1848 til 1863 blev der kun sået 1 tdr. med hør, så denne afgrøde for eftertiden var uden særlig betydning for gårdens økonomi.”

Gustav Schroll valgtes 8. januar 1841 til Stænderforsamlingen i Roskilde. Efter Grundlovens gennemførelse valgtes Schroll til Landstinget og bevarede sin plads indtil 1859. Han var i perioder Landstingets sekretær. På det lokale plan var han sognerådsformand. For hans fortjenester udnævntes han i 1856 til kammerråd.

Gustav Schroll var gift med Johanne Amalie Frederikke Bonde fra Brahetrolleborg Mølle. Hun var en uvurderlig støtte for sin mand under hans fravær på grund af politisk arbejde.

Gustav Schroll døde i 1863 – 60 år gammel, og enken byggede det nuværende Bækkelund, hvor hun flyttede ind i 1865.

I ægteskabet var 6 børn, hvor den ældste Henning Georg Nicolaj overtog gården.

Henning Schroll

Henning Schroll (1838-1915) begyndte sin landbrugsuddannelse på en gård på Sundeved. Senere var han i en periode ansat på Brahetrolleborg godskontor, indtil han blev indkaldt til militæret. Han gennemgik en officersuddannelse og blev hjemsendt som løjtnant af reserven. Han havde deltaget

i Den slesvigske Krig i 1864 og blev hjemsendt med rang af kaptajn. I daglig tale blev han derfor ofte blot kaldt kaptajnen.

Han overtog i 1865 forpagtningen af Lykkenssæde og tre år senere ejerskabet. Endnu inden han havde overtaget gården til ejendom, byggede han den vestre længe, som indrettedes til ko- og hestestald. En del af materialet fra den nedbrudte hørfabrik blev brugt til byggeriet. Bygningen var 38 m lang og 11,5 m bred. To år senere byggede han den østre længe til mejeri og svinestald, og den havde samme størrelse. Samme år byggedes et hestegangshus ved ladens vestre gavl. Den blev senere revet ned og erstattet af en større bygning, derfor uden hestegang tillige rummede roehus og svinestald. I årene 1865-1872 gennemførtes forskellige grundforbedringer.

Kaptajnen var en meget omhyggelig mand, som havde nøje kontrol med gårdens tilliggende og drift. Regnskabsføring var nærmest en passion for ham, og utallige var de kurser og foredrag, han i tidens løb holdt om landbrugsregnskab.

I 1893 blev der anskaffet en mejemaskine, en såkaldt aflægger, der lettede arbejdet, men faldt dyrere ud end at høste med le på grund af de kostbare reservedele.

Indtil 1898 behandlede man selv mælken, men derefter solgtes den til mejeriet på Nybøllegård.

Kaptajn Schroll var i 26 år i bestyrelsen for Svendborg Amts landøkonomiske Selskab, en tid formand for Fåborg Svine-slagteri samt formand for Hillerslev sogneråd i 8 år.

I 1865 var Henning Schroll blevet gift med Hanne Kathinka Jacobine Eriksine Pingel, datter af urmager Erik Skeel Pingel i Odense. Det var tilsyneladende et modsætningsfyldt par, der blev forældre til 10 børn. Han var den strenge, principfaste og militante alvorsmand og hun var venlig og imødekommende over for sine omgivelser.

Kaptajn Schroll led under en rygskaide, og følte i 60-årsalderen, at gårdens drift og de mange andre gøremål blev for besværlige og planlagde derfor et generationsskifte.

To af sønnerne, Charles og Viggo, havde begge fået en grundig landbrugsuddannelse, og da Charles var den ældste, var

det naturligt, at han skulle videreføre Lykkenssæde. Efter kaptajnens ønske skulle det imidlertid første ske, efter at han havde været hjemme som leder af bedriften i fem år. Det havde Charles ikke lyst til. Aftalen blev da, at Charles og Viggo skulle trække lod om, hvem af dem, der skulle overtage gården. Lodtrækningen blev foretaget af inspektør Blom, Mullerup, hvor Viggo var forvalter. Det blev Viggo der trak loddet med påskriften ”Skal have gården”.

Viggo Schroll

Viggo Edvard Emil Schroll (1872-1934) overtog ledelsen af gården i de nævnte fem år og blev ejer i 1904. Derefter flyttede Hanne og Henning Schroll til Bækkelund.

Viggo Schroll blev 6. maj 1904 gift med Valborg Hansen. De havde kendt hinanden siden hun var kommet til gården som stuepige i 1892. De var forlovede i 7 år før de blev gift.

Viggo Schroll tegnede sig straks for et areal med sukkerroer til fabrikken i Odense. Takket være Højrup Stations nære beliggenhed var transporten overkommelig.

Gårdens drivkraft havde hidtil bestået af en hestegang, som i længden følte helt utilstrækkelig til drift af kværn og tærskværk. I 1907 indkøbtes en petroleumsmotor, som samtidig kunne drive en pumpe, så man kunne indlægge vand.

Allerede omkring 1910 havde Viggo Schroll planer om installation af elektrisk lys og kraft enten ved indretning af eget værk eller ved tilslutning til elværket i Fåborg. Den akutte brændselsituation under Første Verdenskrig fremmede planerne, så gården allerede i 1915 blev tilsluttet Fåborg Elektricitetsværk med både lys og kraft.

Omkring 1900 blev importen af Oldenborgheste ret almindelig her i landet. De tilhørte en stærk og hurtig hesterace velegnet som både arbejds- og køreheste. Interessen for udbredelsen af racen her på egnen havde sit udspring i de årlige hesteskuer på Brahetrolleborg. Den hesteinteresserede Viggo Schroll fattede interesse for racen og begyndte et avlsarbejde med nogle udmærkede hopper. I en periode var han formand for hesteavlforeningen Wieland, opkaldt efter en hingst af samme navn.

I begyndelsen af tyverne blev biler mere almindelige, og interessen for de lettere heste ændredes til fordel for de noget tungere belgiske heste. Også denne race tog Viggo Schroll til sig og anskaffede hopper med avlsarbejde for øje.

Takket være et rigeligt folkehold kunne Viggo Schroll pleje sine jagtinteresser i selskab med bl. a. broderen, der var skovrider på Nordfyn.

Som gammel garder forblev Viggo Schroll en ivrig tilhænger af forsvaret for kongen og fædreland og bekendte sig derfor naturligvis politisk til de konservative.

I løbet af efteråret 1934 svigtede Schrolls helbred, og han døde 15. november 1934 – 62 år gammel.

Enken Valborg Schroll førte foreløbig gården videre.

Henning Scholl

Henning Schroll (1910-1960) blev i 1935 opfordret af sin mor til at vende hjem for at overtage driften af Lykkenssæde som bestyrer.

Efter realeksamen var han ved større gårde og i 1933 blev han landbrugskandidat. Efter en kort tid som assistent var han på tre måneders studietur rundt i Europa og fra 1. oktober 1934 blev han assistent i Det kgl. Danske Landhusholdningsselskab, men fra nytår 1935 var det driften af Lykkenssæde. Efter godt et år som bestyrer fik Henning Schroll skrevet kontrakt med sin mor om at forpagte gården fra maj 1936, og i samme måned blev han gift med Ebba Clausen, datter af forpagter Clausen, Mørup Hovedgård ved Ringsted.

Et karakteristisk træk ved landbrugskrisen gennem 30-erne var de katastrofalt ringe priser på de traditionelle landbrugsprodukter, og mange landmænd begyndte derfor oparbejdning af alternative produkter. Da Verdenskrigen tillige medførte indførselsstop af udenlandske varer som f. eks. tobak, var det nærliggende, at mange nu valgte at bruge en del af arealet til dyrkning af denne efterspurgte plante.

Henning Schroll tilplantede et mindre areal med tobak i 1940. Da denne beskedne begyndelse var lovende, udvidedes det følgende år, og i 1942 var der tilplantet 5 tdr. land. Tobakken skulle tørre under ganske bestemte forhold, og derfor blev der bygget en tørrelade på 4500 m² ved alleen mellem Højrup og gården. Senere indrettedes der tørreri, og det tilplantede areal blev udvidet, så der i 1945 var 10 tdr. land med tobak.

Tobaksavl gav arbejde til mange hænder, og med tiden var godt en snes mennesker beskæftiget ved de forskellige arbejdsprocesser.

Henning Schroll var den grundige teoretiker, der holdt nøje kontrol med plantekvalitet, tørringsgrad og de fordelagtigste afsætningsforhold. Han udarbejdede f. eks. en grundig beretning om ”Undersøgelser af Afleveringsformerne for dansk

Vindfløjen er formet som en pibe. Det minder om dengang Lykkenssæde var afleveringssted for områdets tobaksavl.



Råtabak”, som blev tilstillet Akademiet for de tekniske Videnskaber.

Lykkenssæde blev udset til afleveringssted for områdets mindre avlere. Her stævnedes man til på bestemte dage, hvor aftagerne var mødt frem til bedømmelse og opkøb af råtabakken. Sælgerskaren kunne da strække sig ad den lange allé omtrent til Højrup Station. Alle tænkelige transportmidler blev taget i brug, selv den beskedne avler kunne ses med et bundt på cyklens bagagebærer.

Efter opkøbet blev de godkendte varer samlet i store sendinger, som transporterede til Højrup Station til viderebefordring til et tobakspakkeri i Middelfart.

Efterhånden som tobaksproduktionen udvidedes på Lykkenssæde, blev det nødvendigt at ansætte en tobaksforvalter, der kunne tage sig af denne del af gårdens drift bl. a. på grund af Henning Schrolls svigtende helbred.

En anden alternativ indtægtskilde på gården i disse år var etableringen af en bæverbestand. Disse bævere var noget mindre end de almindelige canadiske bæve og udgjorde en særlig art, som benævnes sumpbæver. Den tilhørte en syd- og mellemamerikansk bævertype, hvis skind kaldtes nutria, og som i besættelsestiden var meget eftertragtet.

På Lykkenssæde løb der tidligere en bæk langs med alle og syd om gården. Man var her i stand til at indrette nogle vandbassiner samt bygge bure til en mindre bæverfarm. Senere udvidedes bestanden, så den i 1945 omfattede 100 dyr. Skindene blev afsat på pelsauktion, og det fortælles at kødet af disse bævere er ganske udmærket.

En tredje alternativ produktion var champignon dyrkning. Et bygningsafsnit, der kunne afskærmes fra sollys, blev afsat på Lykkenssæde, hvor Henning Schroll i 3-4 år dyrkede denne delikate svamp.

Henning Scholl var formand for de lodsejere i området, der blev berørt af Odense Å's udretning i slutningen af 1940-erne. Udretningen medførte ændringer i landskabet og bedre mulighed for afdræning af engenes lave mosearealer, der betød en betydelig stigning i markudbyttet. Den medfølgende dræning af Lykkenssædes jorder blev betalt af overskuddet fra tobaksavlens. Desuden blev den gamle allé til Højrup af ask og enkelte pile fældet og vejen rettet ud og en ny allé af ahorn plantet.

Henning Schroll hustru – Ebba Schroll – var ham en stor støtte i hans travle virksomhed. Efterhånden som hans sygdom – leddegigt - forværredes, måtte hun overtage mange gøremål, der forekom i den mangesidede bedrift. Det gjaldt også offentlige hverv. I en periode var Ebba Schroll medlem af Hillerslev sogneråd. Hun ledsagede manden til forskellige specialister i håb om bedring, men 9. august 1960 døde han – 50 år gammel.

I perioden frem til 1962 fortsatte Ebba Schroll gårdens drift med bestyrer, for derefter at overlade den til sønnen Gustav.

Gustav Schroll

Gustav Schroll (1937) havde sikret sig en meget bred uddannelse i landbruget, og efter værnepligten i Livgarden var han på et landbrug ved Köln, hvorefter han brugte 9 måneder på et driftleder kursus på Dalum Landbrugsskole. Derefter gik rejsen til USA med landbrugsuddannelse i tre stater. Derefter 6 måneders ved landbruget i New Zealand og til sidst et ophold i Australien.

Hjemme igen blev Gustav Schroll forvalter på Stensgård ved Fåborg, men fra maj 1962 blev han bestyrer af hjemmet.

Ved tiltrædelsen blev Gustav Schroll gift med Lis Bjerre, der var sygeplejerske i Odense. Parret flyttede ind i ”Røde Hus” ved Lykkenssæde.

Ved overtagelsen i 1962 havde Lykkenssæde et tilliggende på 88 ha og en besætning på 45 malkekøer samt en svinebesætning på 300 stk.

I 1965 blev svinestalden udvidet på bekostning af kviestalde og folkeværelser. Året efter kom turen til kostalden, der ændredes fra tværstand til langstald med plads til 50 køer og med anlæg af gylleriste og rørmalkning.

De 1. maj 1967 overtog Gustav Schroll gården, og samtidig købtes nabogården Skelbo på 23 ha. Familien flyttede fra Røde Hus til Skelbo, som stadig er bolig for Lis og Gustav Schroll.

I 1973 byggedes en ny stald til 400 grise, og efter at køerne var sat ud blev der yderligere plads til svineproduktion.

I 1979 købtes Frydshjem og i 1991 Ærenssæde. På Ærenssæde ombyggedes staldbygningerne til svinehold.

I disse år havde Ebba Schroll sammen med Paul Hvenegaard deres hjem på Lykkenssæde. Paul Hvenegaard flyttede ind i 1972 og for deres sammenbragte børn blev det familiens naturlige samlingssted.

Paul Hvenegaard døde ved en færdselsulykke i 1989, og Ebba Schroll fraflyttede det store hus, som derefter blev lejet ud.

Lis Schroll valgte i 1963 at give familien første prioritet. Men hun har været aktiv i lokalsamfundet som medlem af skolenævn, skolekommission og i bestyrelsen for de konservative i Ringe.

Henning Schroll

I 2006 overtog Henning Schroll (1963) Lykkenssæde, hvor han er syvende generation.

Efter studentereksamen og ophold på Næsgård Agerbrugsskole var han på et gods i Sydengland og derefter på en stor svinegård på Sjælland. I 1983 købte han Ærenssæde, nabogård til Lykkenssæde, hvor der indrettedes stipladser til 1300 slagtesvin. Samtidig arbejdede Henning Schroll på et gods på Lolland og blev derefter optaget på Landbohøjskolen I studietiden var Henning Schroll aktiv i studenterarbejdet og var præsident i International Association of Agricultural Students.

Den 23. august 1991 afsluttede han sit studium og blev samme dag gift med Charlotte Jørgensen, som blev cand. agro. året efter.

Henning Schroll siger, at han var en af de første der var med på udlængselsbølgen, og efter omvæltningerne i Østeuropa, søgte han arbejde i disse lande. Det blev dog det tidligere DDR, som fik opmærksomheden, da det i 1992 blev muligt – sammen med faderen – at købe et gods i Mecklenburg-Vorpommeren.

Charlotte og Henning Schroll flyttede til Vorpommeren og måtte ifølge dansk landbrugslovgivning sælge deres danske gård, Ærenssæde. Det blev dog faderen, Gustav Schroll som købte gården.

Efter overtagelsen af Lykkenssæde i 2006 er Charlotte og Henning Schroll flyttet ind på gården, som nu er udgangspunktet for såvel det fynske som det tyske landbrug.

OGN

Litteratur:

Frede Th. Michaelsen:

Lykkenssæde – slægten Schroll gennem 200 år. 1994.

N. A. Dalberg: Om hør og hørberedning.

Fynske Årbøger 1953 side 154-160.

Jens Pilegaard: Hørvavlingsinstituttet på Lykkenssæde.

Fynske Årbøger 1953 side 52-153.

Hør og hamp

Hør og hørberedning har været kendt i Danmark siden jernalderen. Fra et nødvendigt husflid gik beredningen senere over til at blive håndværk.

Det er interessant, at man så tidlig har fundet på at anvende hør, for det er en mangfoldighed af skiftende arbejder med tilhørende redskaber, den kræver før der bliver tøjvarer af den.

I gamle dage havde hvert husmandssted og hver gård et lille stykke med hør og hamp. Hør blev til hør og blår og frøene kunne presses for olie og skallerne bruges til foder. Hampen kunne på samme måde udnyttes til groft klæde og reb.

Spørgsmålet er så, om man også i 1700-tallet kendte fidusen med hampens topskud? Når man ser tegninger af tidens pibeselskaber, så sidder de med deres kridtpiber og har et meget sløret udtryk i øjnene!

De tørrede topskud fra hampeplanten udnyttes stadig under navnet pot, men har man et laboratorium, kan man udvinde cannabis/hash.

Cannabis er snart det eneste, vi har tilbage fra 68-oprøret, men er pot noget der går tilbage til 1700-tallets borgerlige kultur.



OGN



Andelsbevægelsen

og de lokale andelsfoderstofforretninger



Af Peter Jensen,
fhv. direktør for
Sydvestsjælland's Andels
Grovvarerforening, Dalmose.

Strukturudviklingen har påvirket alle brancher, et af de steder det er gået rigtig stærkt er i landbrugets og dets følgevirksomheder.

Vi skal bare 50 år tilbage. Var der 15-20 huse og ejendomme, så var der et forsamlingshus, en landsbysmed, en brugs, et mejeri og for at gøre det hele idyllisk – et gadekær.

Der var også en foderstofforening og måske tilmed en gødningsforening. De var ikke synlige, for der var hverken lager eller kontor, for de blev administreret fra formandens dagligstue. Det var de såkaldte formandsforeninger.

I løbet af de 50 år er situationen:

Forsamlingshusene – mange er her endnu.

Landsbysmeden – han er væk.

Mejeriet – det er væk.

Brugsen – mange er væk.

Foderstof- og gødningsforeningerne - er væk.

Formandsforeningerne

En eller to gange om måneden ringede medlemmerne til formanden og bestilte varer. Formanden samlede sammen og videregav ordrene til ØA, hvis det var foderstoffer og DAG, hvis det var gødning. Så var varerne klar i den nærmeste havneby, og man entrerede med den lokale vognmand.

Hvad var ØA og DAG for nogle størrelser?

Ikke det ØA der i dag opererer her på egnen, men et af de fem en gros selskaber.

Landet blev betjent af fem en gros selskaber:

JAF – Jydsk Andels Foderstofforretning.

FAF – Fyns Andels Foderstofforretning.

ØA – Øernes Andels Foderstofforretning.

LFAF – Lolland og Falsters Andels Foderstofforretning.

DAG – Dansk andels Gødningsforretning, som dækkede hele landet.

Disse fem hovedselskaber betjente først i 1960'erne 270 lokalforeninger med teknisk anlæg, havde de bare et pakhus, så kom de i den kategori. De havde som regel ansat en uddeleer til at sørge for, at der var varer på hylderne.

Dertil kom nogle hundrede brugser som handlede med lidt grovvarer og så var der ca. 1300 formandsforeninger.

Disse fem hovedforeninger og hele denne skov af små foreninger udgjorde andelsgrovvarerhandlen i Danmark, og det svarede til en markedsandel på 25 %.

De resterende 75 % tog de private købmænd sig af. Deres leverandører var, når det gjaldt foderstoffer, det tidligere så kendte og hæderkronede firma KFK. Gødning leveredes af det, der dengang hed, Det danske Gødningskompagni.

Altså i begyndelsen af 1960'erne en fordeling med kun ¼ til andelsgrovvarerhandlen og ¾ til privathandlen.

Forskellen på markedsandelene forklares af kundemixet:

Parcellister, husmænd, boelsmænd og mindre gårde handlede i brugsen og/eller i formandsforeningen.

Større gårde, proprietæren og godsejeren handlede med købmanden.

Det giver forklaringen, idet langt de fleste hektar ligger i den sidste gruppe, selvom de var færre i antal, men meget større enheder.

Men efter 1960 begyndte der at ske noget.

Mekaniseringen i landbruget medførte strukturudviklingen i landbruget.

Parcellisten, husmanden og boelsmanden er på vej ud af erhvervet. Alle disse små ejendomme bliver lagt sammen med andre, eller de bliver til hobbylandbrug.

Det var her nogle fremsynede landmænd begyndte at barsle med ideen til SAG – Sydvestsjælland's Andels Grovvarerforening.

Landbruget stillede pludselig helt andre krav end tidligere. Krav som: modtagelse af korn til tørring, spredning af løs gødning, spredning af jordbrugskalk og nedfældning af flydende ammoniak.

Det var krav, som man kunne se, hverken den lokale brugs eller formandsforening kunne løse eller indfri.

En af foregangsmændene, gårdejer Verner Eriksen, Vemmeløse, formand for Gimlinge Brugsforening, foranledigede at Gimlinge Brugsforening erhvervede jord i Gimlinge til en større udvidelse, så man var parat til at konkurrere med købmændene om grovvarermarkedet. Dette areal blev dog afhændet igen, da den nuværende placering i Dalmose blev en realitet.

Det første egentlige stormøde blev holdt på Dalmose Kro den 30. september 1964. SAG blev stiftet den 15. december 1965 og knapt ½ år efter, midt i al byggeroderiet, slog man dørene op, nemlig den 1. juni 1966.

Det siger sig selv, at når der er gået over et år fra det første møde til den egentlige stiftelse, er der blevet afholdt et utal af møder.

Potentialet til SAG var stort. Repræsentanter fra 32 lokale formandsforeninger og 28 brugsforeninger var indbudt til det første møde, og hovedparten var repræsenteret. Nogle var selvfølgelig skeptiske overfor så omfattende en koncentration, men planerne blev generelt positivt modtaget.

Man ansatte den kommende daglige leder, og blandt mange ansøgere valgte man den dengang 41 årige Karl Ryttersgaard, som forinden havde været daglig leder i 12 år af Højby Andel i Odsherred.

Man satte herefter projekteringen i gang. Der skulle bygges administrationsbygning, et sækkevarerlager og et planlager til korn, der udover lidt materiel – bl. a. 2 lastbiler med sækkelæsser, som kunne erhverves for kr. 39.000 pr. stk.

Den samlede investering blev beregnet til ca. kr. 3.500.000, og det ville kræve en omsætning på godt kr. 10.000.000.

Det fik ikke de gæve andelsfolk til at ryste på hånden. På pladsen i det gamle Virkelyst foderstofforening var i forvejen kr. 3.000.000 i omsætning, så projektet blev sat i gang. Ingen af de medvirkende foreninger havde nævneværdig egenkapital, så hele investeringen skulle finansieres med lånekapital. Långiverne var lokale pengeinstitutter, MLU (Mejeriernes og Landbrugets Ulykkesforsikringselskab) –

som det hed engang, DAK (Dansk Andels Kul) – nu OK (Olieselskabet Danmark), Landbrugets finansieringsfond, Østifternes Kreditforening og AP (Anderspensionsforeningen).

Den store udvikling i omsætningen gjorde, at driftkreditterne ikke slog til. Store betalinger - som terminer og lønninger – måtte planlægges ved kornsalg, så der kom penge i kassen. Især i høstperioden kunne det knibe med at betale kornet kontant. Nogle landmænd fik en vekselsom betaling.

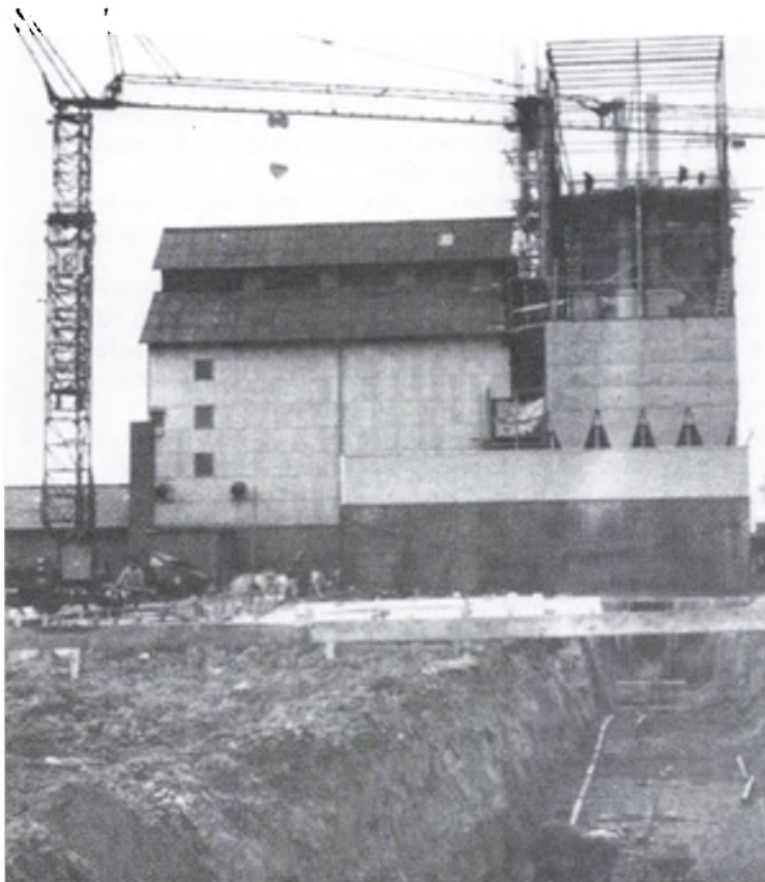
Byggeriet kørte, og som det går så mange andre steder, blev det dyrere end planlagt, dels på grund af ønskede ændringer og udvidelser, og så kom altid uforudsete ting, så alt i alt måtte bestyrelsen ud for at finde yderligere kr. 1.000.000, men også dette lykkedes.

Det skal dog tilføjes, at der var en vis tøven ude i de enkelte foreninger med de endelige beslutninger. Og det betød, at ved SAG's åbning den 1. juni 1966 havde kun 13 af de ca. 60 foreninger givet bindende tilsagn.

De 13 foreninger var:

Virkelyst Foderstofforening (Dalmose),
Gimlinge Brugsforening,
Virkelyst Brugsforening (Krummerup),
Sludstrup Foderstofforening,
Sørbymagle Foderstofforening,
Sørbymagle Gødningsforening,
Tjustrup Brugsforening,
Skørpinge Brugsforening,
Skafterup Brugsforening,
Tjæreby Foderstofforening,
Tjæreby Gødningsforening,
Godthåb foderstofforening (Skælskør) og
Virkelyst Gødningsforening (Hårslev).

Det viste sig hurtigt at langt de fleste øvrige foreninger tilsluttede sig i de næste par år, men man skulle lige se tiden an.



SAG 1966.

Disse 13 foreninger, som var med fra begyndelsen, valgte SAG's første bestyrelse, der bestod af 9 medlemmer, og det var:

Mads Muusmann, Sdr. Jellinge,
Poul Maglegaard, Eggeslevmagle,
J. P. Sørensen Jensen, Bendslev,
Verner Eriksen, Vemmeløse,
Frode Stubager, Hulby,
Jens Børge Hansen, Vinstrup,
Kaj Chiler Sørensen, Tystofte og
Johannes Nielsen, Skørpinge.

Pengene var skaffet, byggeriet var halvvejs, den politiske organisation var på plads med et repræsentantskab bestående af 2 fra hver af de tilsluttede 13 foreninger, og ud af den kreds valgtes den nævnte bestyrelse.

Arbejdsvilkår

SAG er i luften, vi skriver 1966, og hvad er SAG's arbejdsvilkår?

Vareforsyningen er enkel: foderstoffer fra ØA, gødning fra DAG og olie fra DAK.

Konkurrenter var der mange af. Købmændene sad på 75 % af markedsandelen, og der var mange købmænd i SAG's område. Lad mig blot nævne:

Th. Rasmusens Sønner,
Aage Erslev,
Vilhelm Smidth,
H. A. Hansen og
B. Bennetzen.

Der var flere, de her var nogle af de største og mest velanskrevne forretninger.

Disse købmandsforretninger rystede noget på hovedet af det, der var i gang i Dalmose, og sagde helt åbent, at SAG's levetid bliver 3-4 år, så har vi udkonkurreret dem.

Nu kan jeg spørge: hvor mange af disse købmænd er der i dag?

Og svaret er: Ingen!

Modsat gik det rigtig godt for SAG.

De første 10 år steg omsætningen fra kr. 8.000.000 til kr. 53.000.000, kornmodtagelsen fra 5.000 tons til 25.000 tons og egenkapitalen fra kr. 0 til kr. 5.000.000, men den bedste periode for SAG til dato var tiåret 1976-1986.

Vi kom i EF, optimismen var stor i landbruget, og der var en stor tilgang af nye medlemmer/kunder.

Ser vi på tallene fra tiåret steg omsætningen fra kr. 53.000.000 til kr. 280.000.000. Kornmodtagelsen steg fra 25.000 tons til 87.000 tons og egenkapitalen fra kr. 5.000 til kr. 30.000.000.

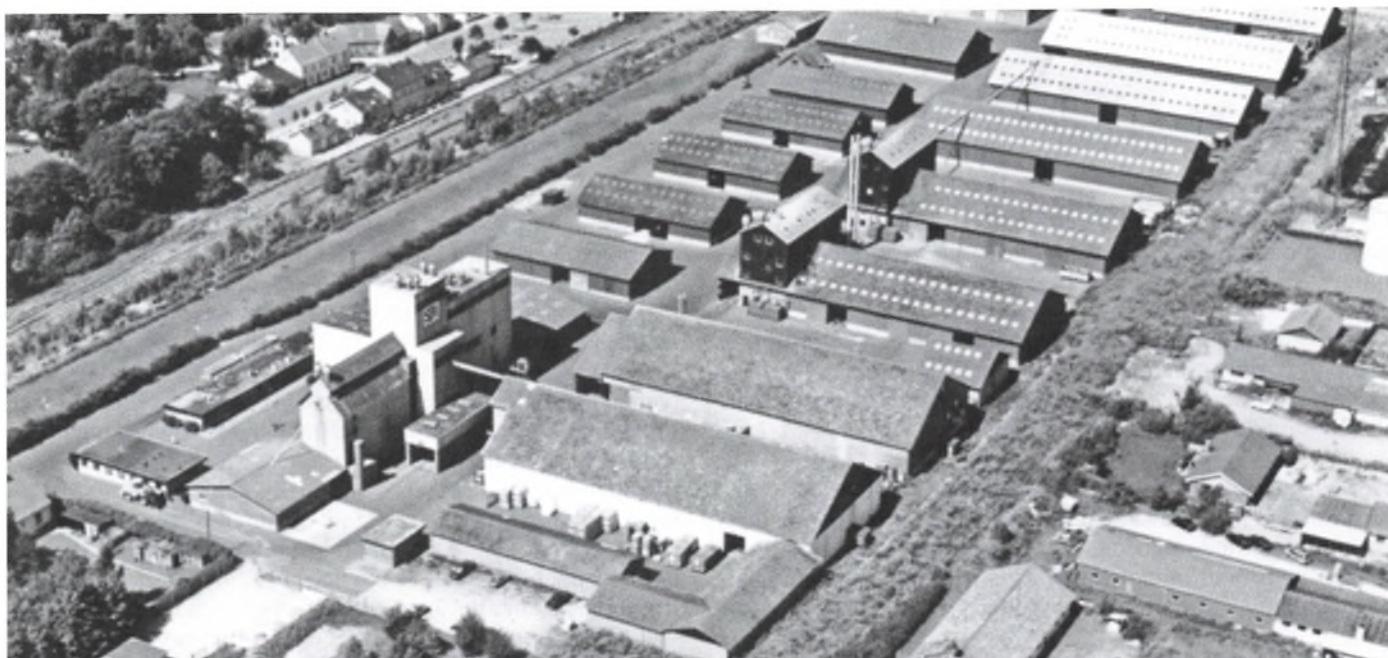
Samhandlen med landbruget kunne vi kun være tilfredse med, og måske også lidt stolte af.

Indkøb

Anderledes så det imidlertid ud på forsyningsiden.

DLG (Dansk Landbrugs Grovvarereselskab) var stiftet i oktober 1964, men i 1969 samlede man en gros aktivitetsterne for ØA, JAF og DAG i DLG. Så var DLG pludselig både et en gros selskab som skulle betjene foreningerne. Men drev samtidig detailhandel flere steder i landet, og deres målsætning var helt klart at samle al andelsgrovvarerhandel i DLG.

Det viste sig hurtigt at give problemer for foreningerne, for med den målsætning i DLG havde DLG selv sagt en interesse i, at der ikke var den store prisforskel på detailpriserne og en gros priserne, og på den måde kunne DLG bidrage til at gøre livet surt for foreningerne, de kunne ligefrem fremme



SAG 2005.

strukturen i den retning de gerne ville i kraft af deres prispolitik.

Det kunne man som forening ikke rigtig leve med. Opgive sin selvstændighed, selvbestemmelse og råden over egen pengekasse, var vi ikke indstillet på. Vi ønskede at være den lokale, selvstændige forening med stor handlekraft ude i lokalområdet, dvs. kort afstand til ledelsen og beslutningerne skulle kunne træffes her og nu.

Der var megen dialog med DLG om prisniveauet på en gros området uden at det gav tilfredsstillende resultat for foreningerne.

Hvad gør man så?

Vi begyndte at bruge Landsforeningen af Andels Grovareforeninger, der var en sammenslutning af 140 lokalforeninger, som var stiftet i 1975 som en brancheforening med det formål at blive anerkendt som hørings- og forhandlingsberettiget part overfor myndigheder og landbrugets organisationer. Landsforeningen begyndte så på kommercielle opgaver, dvs. man importerede råvarer, handelsgødning, plantebeskyttelsesmidler og udlægge nye sorter af såsæd.

Det virkede på den måde, at de foreninger der var med meddelte deres behov af de enkelte varegrupper, og der blev foretaget fælles indkøb uden fordyrende mellemlid. Det betød, at nu kunne foreningerne få varerne hjem på hylderne til rene importpriser, altså uden den en gros avance som DLG havde beregnet sig.

Det betød, at foreningerne igen blev konkurrencedygtige i detailmarkedet.

Det syntes DLG absolut ikke om, for nu mistede de både omsætning og indtjening på de varer, som foreningerne købte direkte et andet sted – hovedsagelig egen import. DLG gik drastisk til værks, i 1988 skrev de til alle de foreninger, der deltog i et andet organiseret indkøbssamarbejde og på den måde handlede andre steder, at hvis ikke de stoppede ned det, ville de blive ekskluderet.

Og sådan blev det.

Foreningerne kunne se, at de kunne spare dansk landbrug for mange penge ved selv at importere varerne, og sådan fungerer den dag i dag. Formidlingerne under Landsforeningen den lokale andel forsyner alle sine medlemsforeninger. Jeg er kun bekendt med at et par få jyske foreninger får sine varer fra DLG.

Detailomsætningen

Da vi begyndte i 1960'erne var situationen den, at andels-grovvarehandelen havde 25 % af markedsandelen og privathandlen 75 %. Side forsvandt de mange købmænd, og det sidste store ryk i markedsandele var da KFK for 4 år siden blev sat til salg af sin ejer – Norsk Hydro.

KFK blev delt på den måde, at DLG købte ca. halvdelen og fire lokalforeninger den anden halvdel. For år tilbage havde DLG købt Superfos, så de var ude af billedet.

Med runde tal er markedet i dag fordelt med 50 % til DLG, 40 % til lokalforeningerne, og det er her SAG hører til, og 10 % til privathandelen.

Det er unægtelig et andet billede end for 50 år siden, hvor andelsgrovvarehandlen havde 25 % af markedet og i dag ca. 90 %.

Det må siges, set med landmandsøjne, at være en rimelig god fordeling med 2 næsten lige store aktører på markedet – DLG og DLA. Der er fortsat konkurrence, som er sund og til gavn for landmændene.

Foreningerne

Afslutningsvis vil jeg gøre status over antallet af foreninger. I 1960'erne var der 270 lokalforeninger, nogle hundrede brugsforeninger med grovvareomsætning og 1300 formandsforeninger.

I dag handler stort set ingen brugser med grovvarer, der er ingen formandsforeninger og de 270 lokalforeninger er blevet til 18-20 foreninger, hvoraf de 16 er medlem af Den lokale Andel, heriblandt SAG.

Efterskrift

Efterfølgende har de tre største sjællandske foreninger – Østsjællands Andel, Roskilde Andel og Sydvestsjællands Andels Grovvareforening i august måned 2006 besluttet at samle alle deres aktiviteter i en, ny stor forening.

Etableringen af en stor regional lokalforening vil med sin størrelse og faglige kompetence kunne tage konkurrencen op med den anden store spiller (DLG), der er på markedet øst for Store Bælt. Sammenlagt får vi en forening med gode og effektive anlæg, som vil kunne være med til at skærpe konkurrencen til gavn for landmændene i foreningens virkeområde.

Det gamle hospital

Også i gamle dage skulle der spares, samtidig med at man havde øje for velfærd. En venlig læser har sendt denne beretning:

I tiden omkring 1737 lod den fynske herremand von Brüggemann til Ulriksholm opføre en hospitalsbygning i Seden ved Odense, en rococobygning, der efter kirken er sognets værdifuldeste arkitektoniske seværdighed.

Det var i stavnsbåndstiden, hvor der blev opført en række hospitaler ved de danske landsbykirker til fordel for sognets gamle og fattige. Det var de mere humanistisk indstillede herremænds indrømmelse af, at den hidtil gældende samfundsorden var ved at være uholdbar.

Også dengang var man indstillet på at spare. I et gammelt skrift er kundgjort følgende regler:

”I Hospitalet må der ikke holdes mere end to voksne katte, eller om en er tilstrækkelig til at nedholde bestanden af mus og rotter da kun denne, thi katte er listetyve, som sniger sig på loftet, og der gnaver af salt. Og røgværer, foruden de gerne drikker mælk.

Kvinder skal spare sæbe og lud ved at gå i samme særk i tvende uger, idet de dog tilrådes at vende den på løverdagen i mellem de to yderpunkter. Det anbefales fruentimmerne at fremstille lavendelvand og bestænke sig hermed, hvorved ilde lugt overvindes.

Individer af hvert køn må til vinters kun udskifte træskohalm hver fjortende dag. Det anbefales dem at aftage træskoene, når de sidder og således ikke har brug for fodtøj.

Røgtobak skal i alle slags piber stoppes med hård hånd. Der ved besværliggøres trækken, hvilket drøjer tobakken.

Madammer må ej udbetales kontante penge, som dem kunne forlede til overilede indkøb af unyttige ting.”



Foreningens logo

Dansk Slægtsgårdsforening har i mange år haft mærket med sædemanden som et kendemærke.

Vi bærer det på reverset, har det måske også som manchetknapper m.v. Men det gamle mærke signalerer et landbrug, som ikke er foreneligt med et tidssvarende landbrug, som er i en sådan stand, at det kan føres videre i næste generation.

Derfor ønsker hovedbestyrelsen forslag til et nyt logo, og opfordrer medlemmerne til at lade kreativiteten blomstre og tilsende forslag til foreningens sekretær:
Inger M. Hansen, Svalevej 13, 4440 Mørkøv
e-mail: imhan@post.tele.dk



Jens og Anna Jensens Fond

Dansk Slægtsgårdsforening administrerer Jens og Anna Jensens Fond, der uddeler rejselegater til unge, der vil uddanne sig i teoretisk eller praktisk landbrug i udlandet.

Legatportioner på 5.000 og 10.000 kr. uddeles til ansøgere, der for at komme i betragtning, er i udlandet mindst 6 eller 8 måneder.

Ansøgning sendes til:

Carl Martin Christensen,
Kåregård,
Badstrupvej 39,
5485 Skamby.

Nyt fra kredsene

Vestsjællandskredsen

Den 11. september var kredsens på efterårstur til Odsherred. Vi var 25 deltagere og havde en veloplagt Jan Steen Jacobsen (leder af Odsherreds Kulturhistoriske Museum) som turleder.

Vi begyndte med historien om Højby Sø, som har været afvandet i 150 år, men som blev gendannet for 20 år siden.

Vi fortsatte til Nykøbing Sj., hvor Odsherreds Kulturhistoriske Museum ligger.

Efter kaffe og æblekage fortalte Jan om museets korte historie, som bare er 6 år.

De fire små egns museer i Odsherred blev på det tidspunkt enige om at købe Anneberggård Hovedgård, og slå deres aktiviteter sammen.

Selvfulgelig fortalte han også om museets store trækplaster i sommer – ”solvognen” - som blev fundet på Trundholm Mose, ikke langt fra Højby.

En rigtig god tur. (Det gode vejr havde bestyrelsen sørget for!)

Karl Poulsen

Sjællands Syd

Så er den traditionelle højskoledag afviklet. Der var 63 medlemmer, der havde afsat dagen til et besøg på Lundby efterskole i Lundby ved Vordingborg. Det har tidligere været landbrugsskole.

Forstander Truels Truelsen indledte dagen med at fortælle om efterskolen. Der er for tiden venteliste til 2011, så det går fint. Derefter overtog valgmenighedspræst og forfatter Kristian Massey Møller talerstolen. Han causerede over emner som udviklingen fra land til by og dialekternes forsvinden. Det var meget underholdende og interessant.

Efter en rigtig lækker frokost underholdt Jytte og Poul Beck-Willumsen med fællessang af vort hjemlands vemodige sange suppleret med anekdoter fra Pouls ophold på Lundby landbrugsskole og solosang. En rigtig god time.

Eftermiddagen sluttede med et foredrag af foreningens nye formand Peder Mouritsen. Han fortalte en udviklingshistorie om vejen fra de 39 ha. til de nu 460 ha som Sædding Storgaard består af. Det var meget spændende, fornøjeligt og interessant. Hvordan Peder også får tid til at være formand for Dansk slægtsgårdsforening forstår man ikke, men det gør han.

Næste års højskoledag bliver den 1. nov. På Brøderup Efterskole.

Dorrit Røtting

Midtjysk kreds

Midtjysk Kreds havde lørdag eftermiddag den 3. november inviteret sine medlemmer til et besøg på Skives nye rådhus, hvor de blev modtaget af en særdeles veloplagt borgmester, Flemming Eskildsen, der også viste rundt i det spændende byggeri, der er blevet betegnet som Danmarks mest miljøvenlige rådhus. Det skyldes primært de særlige tekniske installationer, der medvirker til, at miljøet belastes mindst muligt. I det nye rådhus er solvarme og rapsolie drivkræfterne i produktion af el og varme. De to elementer supplerer hinanden om vinteren, hvor de rapsoliedrevne motorer slår til, når solen ikke er kraftig nok. Til gengæld udnyttes solen fuldt ud om sommeren, hvor den ekstra energi anvendes til at drive en absorptionskøler, der kan køle eksempelvis serverrum ned. De rapsoliedrevne motorer leverer også el til de store kølekompresorer, der fryser en udendørs skøjtebane ned.

Byggeriet omfatter et ca. 7.000 m² kontorlandskab der er forbundet med et ca. 3.000 m² bibliotek. Det imponerer ved et 4.100 m² glasfacade areal og i bygningen findes bl.a. 1.500 lamper og ca.100 km datakabel plus 60 km almindelig kabel.

Vi blev vist rundt i de smukke og velindrettede kontorer og sluttede af på 3. salen i borgmesterkontoret, hvorfra der er en fantastisk smuk udsigt over den skønt beliggende Skive by. Til allersidst blev vi budt indenfor i byrådssalen, hvor der lige var plads til de 35 fremmødte. Her fik vi en god orientering om byggeriet, der desværre kun i første omgang hvad været tiltænkt den gamle Skive kommune. Det betyder, efter sammenlægningen med nabokommuner, at der allerede nu er for lidt plads. En påtænkt udvidelse vil gå ud over parkeringspladsen, hvorfor det også vil være nødvendigt med bygning af et større parkeringshus.

Der var livlig spørgelyst fra medlemmernes side, og Flemming Eskildsen besvarede alt grundigt og med humor.

Efter besøget tog medlemmerne til Dommerby og besøgte slægtsgården Dalsgaard, der har specialiseret sig i salg af antikviteter, og hvor der også er restaurant. Her var der dækket op til et godt kaffebord med kringle og lagkage. For det og vingave til borgmesteren betalte medlemmerne kun 55 kr. pr. person, og så blev der oven i købet et overskud på 125 kr. til malkekoneprojektet!

Ejgil Overby

Årsmødet 2008

Afholdes i Ringkøbing i dagene 31. maj- 1. juni.
Program og tilmelding bringes i blad nr. 392 – februar 2009.
Den almindelige fortur tilbydes den 30. maj.



Tal, mål og vægt

er de grundforhold,
hvorefter alt bygges, måles og beregnes

Et meget tidligt og vellykket eksempel på internationalt samarbejde (globalisering) er meterkonventionen af 20. maj 1875.

Metersystemet blev indført i Frankrig ved lov af 10. december 1799.

Udgangspunktet for metersystemet var ønsket om et mål i en håndterlig størrelse og hvis grundlag var uforanderligt.

Det blev til, at en meter var $1/10000000$ af afstanden fra Nordpolen til Ækvator målt langs meridianen gennem Paris' observatorium. Dermed havde man et uforanderligt naturmål. Af senere målinger ved man, at der er lidt længere fra Ækvator til Nordpolen end man dengang beregnede, og nu har man fastsat en bestemt bølgelængde, som grundlaget for 1 meter.



Meteren blev inddelt i større og mindre enheder, og i fysik lærte vi at 1 dm^3 rummer 1 liter og 1 liter vand vejer 1 kg når det var 4°C . Så enkelt er det hele konstrueret.

I Danmark blev det metriske system indført ved lov af 4. maj 1907 med virkning fra 1. april 1912. (Hertugdømmerne fik det metriske system i 1872).

Historikeren Jakob H. Zeuthen forklarer:

”Ved overgangen til metersystemet rejste den unge arkitekt K. V. Engelhardt i 1908 en debat om at lade de gamle milepæle afløse af kilometersten. Han fremkom med forslag til, hvordan opmålingen kunne gøres og indgav ligeledes forslag til udformning af kilometersten baseret på tanken om, at stenes funktion skulle bestemme udformningen.

Debatten førte til at Selskabet for Hovedstadens Forskønnelse udskrev en konkurrence om den smukkeste og mest funktionelle kilometersten. Fem arkitekter, bl. a. Engelhardt, blev indbudt til at deltage. P. V. Jensen-Klint (Grundtvigskirken samt megen brugskunst) vandt prisen på 1000 kr.”

I gamle dage havde hver landsdel sine mål, og det var funktionelt, da man blev indenfor sin egn. Man kom sjældent længere væk fra hjemmet end an kunne gå.

Nu har hele det europæiske fastland taget de ensartede enheder til sig, og det har lettet det internationale samarbejde.



Arkitekt P. V. Jensens-Klints 100 km sten nær Korsør. Den hvide ”pæl” til venstre i billedet kaldes en præst. Den viser vejen, men går den ikke selv!