



# Danskernes Historie Online

Danske Slægtsforskeres Bibliotek

## Dette værk er downloadet fra Danskernes Historie Online

**Danskernes Historie Online** er Danmarks største digitaliseringsprojekt af litteratur inden for emner som personalhistorie, lokalhistorie og slægtsforskning. Biblioteket hører under den almennyttige forening Danske Slægtsforskere. Vi bevarer vores fælles kulturarv, digitaliserer den og stiller den til rådighed for alle interesserede.

### Støt Danskernes Historie Online - Bliv sponsor

Som sponsor i biblioteket opnår du en række fordele. Læs mere om fordele og sponsorat her: <https://slaegtsbibliotek.dk/sponsorat>

### Ophavsret

Biblioteket indeholder værker både med og uden ophavsret. For værker, som er omfattet af ophavsret, må PDF-filen kun benyttes til personligt brug.

### Links

Slægtsforskeres Bibliotek: <https://slaegtsbibliotek.dk>

Danske Slægtsforskere: <https://slaegt.dk>

Formanden skriver . . . . .	side 2
Indbydelse til afsløring af malkekønen . . . . .	side 3
P. K. Hofmansen . . . . .	side 3
Rynkebygård . . . . .	side 4
Buskmose . . . . .	side 6
Gyldenholm ved Slagelse . . . . .	side 8
Skåne - Jordberga . . . . .	side 11
Nyt fra Kredsene . . . . .	side 13
Grundtvigsdysen . . . . .	side 14
Skåne - Charlottenlund . . . . .	side 16

Tidsskrift for  
 Dansk Slægtsgårdsforening

Oktober-november 2008

Nr. 396 - 64. årgang



*Herregården Jordberga i Skåne*

# SLÆGTSGÅRDEN

LÆR AF FORTIDEN - LEV I NUTIDEN - VIRK FOR FREMTIDEN



Stiftet 5. juli 1941

[www.slaegtsgaardsforeningen.dk](http://www.slaegtsgaardsforeningen.dk)

#### Forretningsfører:

Inger M. Hansen, Svalevej 13, 4440 Mørkøv, tlf. 59 27 59 77.  
E-mail: imhan@post.tele.dk

#### Ejendomskonsulent:

Chefkonsulent  
Michael Munthe Fog  
Landboforeningen Gefion  
Ingemannsvej 61, 4200 Slagelse

Chefrådgiver Skat  
Poul Hjorth  
LandboMidtøst  
Asmildklostervej 11, 8800 Viborg  
Tlf. 87 28 22 00 / mobil 29 99 57 24

#### Hovedbestyrelsen:

Formand:  
Peder Mouritsen  
»Sædding Storgård«  
Kvongvej 40, Sædding,  
6830 Nr. Nebel  
tlf. 75 28 73 21

Næstformand:  
Karen Jacobsen  
Melbyvej 3  
5610 Assens, tlf. 64 71 23 60  
(Formand: Fynskreds)

Jens Brogaard Jensen  
»Maglehøjgård«  
Hammerbakke 3  
4050 Skibby, tlf. 47 52 99 18  
(Formand: Nordsjællandskreds)

Mogens Frigaard,  
»Frigård«, Yppernemøllevej 10,  
Nyker, 3700 Rønne,  
tlf. 56 96 30 02  
(Formand: Bornholmkreds)

Vagn Juel Jørgensen,  
»Grønlandsgårdens«,  
Øllemosevej 4, Flakkebjerg,  
4261 Dalmose  
tlf. 58 18 61 11  
(Formand: Vestsjællandskreds)

Ole Krogh Jensen  
»Kroghbrogård«,  
Holmevej 89, Brandelev,  
4700 Næstved  
Tlf.: 55 54 00 56  
(Formand: Sjælland Syd)

Mogens Høge Hansen  
»Hjørnegård«,  
Lundbyvej 25, Ønslev,  
4863 Eskilstrup,  
tlf. 54 45 46 25  
(Formand: Lolland/Falster kreds)

Elise Jensen,  
»Højtoftgård«,  
Gammelbyvej 40, Fjelstrup  
6100 Haderslev,  
tlf. 74 56 63 16  
(Formand: Haderslevkreds)

Chr. A. Krogh  
Majbølvej 27,  
6470 Sydals,  
tlf. 74 41 53 12  
(Formand: Det sydlige Sønderjylland)

Jens Ulrik Tarpgaard  
»Tarpgård«, Tarpvej 13, Vedersø  
6990 Ulfborg,  
tlf.: 97 33 13 83.  
(Formand: Ringkøbingkreds)

Steffen Buch Juul  
Jægergården  
Høllundvej 6, Høllund, 7100 Vejle.  
Tlf: 75 86 54 93.  
(Formand: Vejle kreds)

Grethe Plagborg,  
Mejerigården 28 S, 7200 Grindsted,  
tlf. 75 32 04 12  
(Formand: Ribekreds)

Esben Oddershede,  
»Søgaard«, Søgård Mark 6, Nors  
7700 Thisted  
tlf. 97 98 12 82

Anne Lis Ladefoged  
»Ingvorstrup Hovedgård«  
Ingvorstrupvej 7, Revn  
8500 Grenå,  
tlf: 86 30 17 77  
(Formand: Århuskreds  
og Arkivudvalget)

Jens Skytte,  
»Aldrupgaard«  
Aldrupvej 3, 8860 Ulstrup  
tlf. 86 46 35 14, fax 86 46 45 21  
(Formand: Midtjysk kreds)

Poul Kristian Poulsen,  
Kingovej 5  
9600 Års  
tlf. 98 62 16 80  
(Formand: Himmerlandskreds)

Frants Wetche  
»Hvanstrup«  
Hornumvej 105.  
9640 Farsø,  
tlf. 98 66 32 17

Niels Ole Volhøj  
"Volhøj"  
Hovedvejen 1 C, Tornby  
9850 Hirtshals  
tlf. 98 97 74 92  
(Formand: Vendsysselkreds)

## Formanden skriver:

Initiativet til at der nu rejses et mindesmærke for malkekonerne, den oversete - og nu glemte - arbejdskraft i landbruget, blev taget af Dansk Slægtsgårdsforening efter en artikel i foreningens tidsskrift, hvor nu afdøde gårdejer Peter Madsen, Vemmelev fremførte sine tanker om, at der burde rejses et stort mindesmærke for de flittige koner, der arbejdede på gårdene før malkemaskinernes tid.



Slægtsgårdsforeningens daværende landsformand, Carl Martin Christensen, fandt ideen god og hovedbestyrelsen støttede op om den.

Efter formandsskiftet fortsatte jeg med arbejdet, og formanden for Dansk Slægtsgårdsarkiv, Anne Lis Ladefoged, gik aktivt ind i arbejdet, ikke mindst i det omfattende arbejde med at rejse kapital til kunstværket.

Anne Lis Ladefoged og arkivar Ejgil Overby fik en aftale med museumsdirektør Peter Baunshøj, Dansk Landbrugsmuseum om, at mindesmærket, en legemsstor figur af en malkekone, kunne opstilles ved museets indgang.

Slægtsgårdsforeningens forretningsudvalg traf - efter besøg hos forskellige kunstnere - aftale med "Stenbonden i Salling" - Jakob Vestergaard om at udføre monumentet i granit.

Nu står tilbage, at monumentet afsløres den 28. oktober, og jeg glæder mig til at se det færdige resultat og hilse på foreningens medlemmer.

*Peder Mouritsen.*

### Adresseændringer

bedes meddelt foreningens sekretær: Inger M. Hansen,  
Svalevej 13, 4440 Mørkøv - Tlf. 59 27 59 77

#### Slægtsgårdsarkivet:

Landbrugsmuseet,  
Gl. Estrup, Randersvej 4,  
8963 Auning,  
tlf. 86 48 48 16, fax 86 48 41 82  
E-mail:  
arkiv@slaegtsgaardsforeningen.dk  
Åbningstid: onsdag kl. 11-15.

*Der er gratis adgang til arkivet, hvis man siger i porten, at man skal på arkivet.*

Arkivarer:  
Ejgil Overby, »Klausholm«,  
Ansvej 12, 8620 Kjellerup,  
tlf. 86 88 62 66

Helge Sørensen, Enghavevej 6,  
Årslev, 8900 Randers. tlf. 86 49 13 40

Else Skovbo Jensen, Kløvervej 5,  
8850 Bjerringbro. Tlf.: 86 68 40 47.

#### Redaktion:

Ole G. Nielsen  
Mølletoftegård,  
Skælskør Landevej 83, Lundforlund,  
4200 Slagelse.  
Tlf./Fax 58 58 40 16.  
OleGN@mail.tele.dk

*Nr. 397 udkommer omkring den 20. december 2008. Stof til dette nummer skal være hos redaktøren inden den 1. december 2008.*

*Eftertryk tilladt med kildeangivelse.*

Tryk: Jannerup Offset A/S  
Ndr. Ringgade 74  
4200 Slagelse  
Tlf. 58 52 52 22  
jannerup@jannerup.dk

# INDBYDELSE

Dansk Slægtsgårdsforening har taget initiativ til at der rejses et monument over den danske malkekone.

Resultatet er blevet en legemsstor figur udført af billedhuggeren Jakob Vestergaard, Salling.

Figuren opstilles ved Dansk Landbrugsmuseum, Gl. Estrup ved Auning.

Medlemmer af Dansk Slægtsgårdsforening indbydes til at overvære afsløringen tirsdag, den 28. oktober 2008 kl. 13.30 med følgende program:

- Velkomst ved museumsdirektør Peter Bavnhøj, Dansk Landbrugsmuseum.
- Kort orientering om Slægtsgårdsforeningen og Slægtsgårdsarkivet samt malkekones tilblivelse ved formanden Peder Mouritsen.
- Afsløring af figuren ved Knud Erik Jensen, formand for Komiteen for Dansk Landbrugsmuseum.
- "Stenbonden" Jakob Vestergaard fortæller om arbejdet og sine tanker om malkekonen.
- Derefter kaffe i centerhallen og foredrag ved Marianne Jørgensen med titlen: Multitaskende family manager - malkekone anno 2008.

Slægtsgårdsforeningens medlemmer betaler selv entre til Museerne på Gl. Estrup, så man før afsløringen kan benytte lejligheden til at besøge Dansk Landbrugsmuseum og Jysk Herregårdsmuseum.

Hvis I laver en tur ud af at besøge Gl. Estrup og forventer at kunne købe frokost i restauranten bedes I give besked til Inger M. Hansen på tlf. 59 27 59 77 eller mail [imhan@post.tele.dk](mailto:imhan@post.tele.dk). Restauranten er ikke åben for alle den dag, så tilmelding er nødvendig.

*Peder Mouritsen*



*Jakob Kr. Vestergaard har udarbejdet denne lerfigur som udkast til skulpturen af malkekonen.*

## P. K. Hofmansen

Poul Andersen, Lund ved Næstved har sendt dette billede af P. K. Hofmansens gravsten på Trandum kirkegård i Sevel sogn, og han gør opmærksom på, at Hofmansen ville være fyldt 100 år den 19. oktober.

Peter Kristian Hofmansen var leder af Dansk Slægtsgårdsarkiv fra 1946 til 1978.

Hofmansen voksede op på en gård i Trandum. Han afsluttede sin militære karriere som løjtnant og studerede matematik på universitetet. Studiet blev aldrig afsluttet, men han blev kursuslærer ved Præmiliærkursen i København.

Han store interesse var historien, og han var en tid medhjælper hos Hans Ellekilde i Dansk Folkemindesamling. Da Hans Ellekilde var tilknyttet Slægtsgårdsarkivet som faglig konsulent, blev det ham, der skabte kontakten mellem Slægtsgårdarkivet og P. K. Hofmansen.

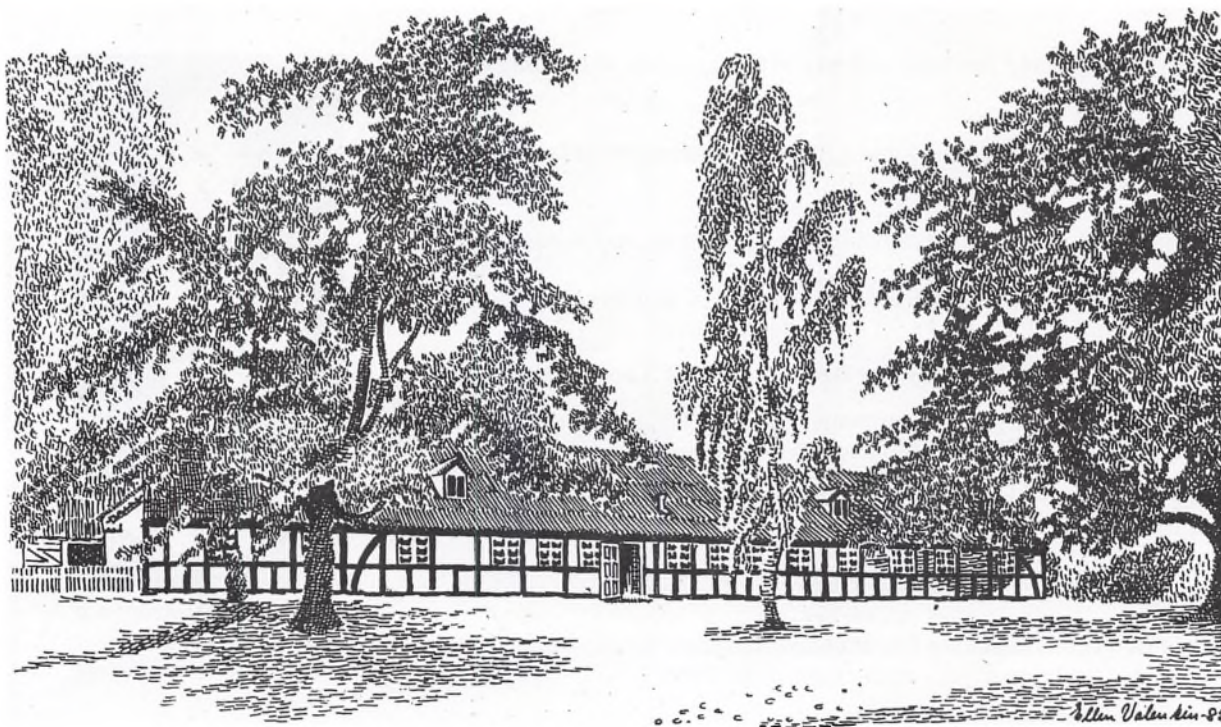
For P. K. Hofmansen var Dansk Slægtsgårdsforening lig med Slægtsgårdsarkivet.

Utallige er de gårdhistoriske undersøgelser, som han gennemførte, og medlemsbladet rummer mange artikler af ham.

I 1971 fik han en medarbejder, og det var meningen at hun skulle overtage arkivet, når Hofmansen gik af, men han døde inden generationsskiftet.



# Rynkebygård



*Stuehuset er 33 meter langt og 7 meter bredt. Huset har bevaret det gamle bindingsværk mod have-siden. (Tegning af Ellen Valentin.)*

Rynkeby ved Kerteminde er kendt for sin æblemost og fortællingen om musene i Rynkeby Præstegård, men også for sine sjældne kalkmalerier med de musicerende engle.

Ved siden af kirken ligger Rynkebygård, hvor Doris og Hans Juul Holmegaard residerer. Det er en slægtsgård i femte generation med en meget interessant historie.

Hans Juul Holmegaard har gennem de sidste 20 år været kirkeværge, og han er kasserer i Dansk Slægtsgårdsforenings Fynskreds.

Rynkebygård har været fæstegård under herregården Skovsbo. I 1860 frikøbte fæsteren Hans Madsen Munkebo gården, som han i 1865 solgte til Johan Stephansen, tipoldefar til Hans Juul Holmegaard.

Johan Stephansen var stærkt optaget af den grundtvigske vækkelse og af Kresten Kolds højskoletanker. Måske derfor havde han lyst til at flytte rundt. Hans kone Sidsel var meget ked af lysten til de evige forandringer, og da ægtemanden agtede sig til Jylland med morgentoget for at se på en ny gård, lod hun ham sove. Der er i familien formodning om, at han derefter faldt til ro på Rynkebygård.

Johan Stephansen døde i 1867 – 46 år gammel. Det blev sønnen Lars Johansen, der efterfulgte ham. Han var gift med Madsine Karentine f. Kuhl.

Lars Johansen var en dygtig og fremsynet landmand. Det fortælles, at da han lå som underkorporal i Nyborg holdt han avis, og det var bestemt ikke almindeligt dengang. Han var meget politisk interesseret, blev formand for Venstre og medlem af amtsrådet.

Han fik også ideen om at opkøbe mælk fra egnens landmænd og behandle den på eget mejeri. Det har nok været hans kones idé. Karentine var uddannet mejerske på herregården Skovsbo. Da centrifugen kom, købte Lars Johansen mælk langvejs fra.

Mejeriet ophørte i 1894.

Da man langt senere rev mejeribygningen ned, blev gulvfliserne af Ølandssten lagt i haven, hvor de stadig ligger.

Karentine og Lars Johansen havde fire døtre. De lærte alle et håndværk, hvad der på den tid var usædvanligt.

Cecilie blev mejerske, som sin mor, Marie blev håndgeringslærerinde, Dorthea blev gymnastiklærerinde og Laura blev snedker.

På gården står en smukt skab, det minder familien om Laura, der påtog sig et mandejob.

Lars Johansen nåede meget før han døde i 1898 – 52 år gammel. Karentine drev gården med bestyrer. Han hed Jens Peder Jensen og blev senere gift med Cecilie.

Cecilie og Jens Peder Jensen blev i 1902 ejere af Rynkebygård, men inden havde Karentine forlangt, at svigersønnen skulle på landbrugsskoler, og det var uden tvivl et klogt forlangende. Han blev nemlig en meget dygtig landmand, der oprettede Rynkeby Kvægavlerforening, og udstillede tyre på Bellahøj.

Der stod foreningstyre på Rynkebygård indtil 1941.

Ved overtagelsen var gården på 60 tdr. land, hvoraf 53 var ager. Besætningen bestod af 20 malkekøer, 20 stk. ungkvæg og kalve, 2 tyre, 4 heste og 5 plage og føl samt 3 får. Årligt solgtes 80 fedesvin.

Han havde fire foreningstyre stående og var meget aktiv i kvægavlssarbejdet. I 41 år var han sognefoged og opnåede at modtage fortjenstmedaljen i sølv.

Der var tre børn i ægteskabet, og det blev datteren Marie, der førte slægten videre på Rynkebygård. Hun blev gift med Harry Holmegaard, som forpagtede gården. Efter Jens Peder Jensens død i 1948 overtog Marie og Harry Holmegaard gården.

De fik en søn og en datter.

Sønnen Hans Juul Holmegaard blev gift med Doris, og de



*Stuehuset set fra indkørslen med Doris og Hans Juul Holmegaard foran.*

købte en gård nordligst i sognet, hvor de boede indtil 1978. I 1975 overtog de Rynkebygård, men flyttede først dertil, da den ældre generation var flyttet over i et nyopført hus i landsbyen. Et medarbejderhus var nedbrændt. Grunden blev delt og på den ubebyggede halvdel opførtes "aftægtsboligen".

Dengang Doris og Hans Juul Holmegaard købte Rynkebygård var der 24 køer.

Køer har altid betydet meget for gården, og Hans Juul har som ung været på en afkomstrøvestation, men de valgte at ombygge den gamle kostald så der blev plads til 60 søer. I 1998 ændredes det til slagtesvin, men da gården ligger i landsbyens midte var det ikke muligt at modernisere og udvide svineproduktionen, så i 2007 blev de sidste slagtesvin solgt.

Hans Juul har altid interesseret sig for heste. Da han blev konfirmeret var det Frederiksborghestene, senere blev det Oldenborgerne. Han har tilmed været Husar.

Nu er travheste, som har interessen. Der er 2-3 hopper og 1-2 føl. En hingst er under træning på travbanen i Odense. I dette efterår er solgt et hoppe og et føl.

Hans Juul Holmegaard siger, at man skal specialisere sig, og med noget som naboen ikke har.

I 1999 blev jorden fra deres første ejendom lagt til Rynkebygård og bygningerne solgt. Der er opkøbt et par parceller og så har familien to gange mageskiftet jord med Rynkeby Mosteri. På den måde er slægtsgården holdt ved lige og omfatter nu 50 ha, der dreves med planteavl. Sukkerroerne er på det sidste erstattet med raps.

Hans Juul Holmegaard var med i bestyrelsen for Kvægtorvet i Odense indtil det ophørte. Det var en post han "arvede" fra svigerfaderen, som sammen med andre landmænd havde været med til at opkøbe kvægtorvet før en fallit.

Hans Juul Holmegaard siger, at udviklingen i landbruget er en afvikling. Og fortsætter: Min morfar der drev gården fra 1902 til 1938 sagde, at han aldrig have malket en ko, aldrig havde lagt i tærskværket og aldrig siddet på en selvbinde. Malkningen havde man kvinder til. Tærskværk og selvbinde var først kommet ind i landbruget, da han var en veletableret landmand, så det have han folk til.

Doris Holmegård fortæller, at man har brygget øl på gården indtil for fire år siden. Den sidste brygning blev filmet. Det hjemmelavede øl har begrænset holdbarhed, og da der ikke er så stort forbrug, som dengang der var mange mennesker på gården, så opgav man hjemmebryggeriet

Doris og Hans Juul Holmegaard har sønnen Michael, der bor og arbejder i Esbjerg. Hans kone er ansat i Nykredit og meget interesseret i heste, og det er muligt, at de overtager gården. Datteren Karentine bor i Århus, er psykolog og gift med en lærer. Deres søn fyldte 6 år i dette efterår.

OGN



*Denne sten med gårdens navn er opstillet ved indkørslen og ses af alle, der kommer gennem Rynkeby ad Rynkebygade.*

# Buskmose



*Buskmoses særegne hovedbygning fra 1887.*

Buskmose i Rinkenæs sogn, som den lokale slægtsgårdskreds besøgte i foråret, er ingen slægtsgård, men den har en lang og meget interessant historie med familiehändler gennem 400 år. Historien er beskrevet i den årbog som Historisk Forening for Gråsten by og sogn udsendte i 1980.

Buskmose er en af de ældste gårde i sognet. Den nævnes som den sidste gård mod vest i den gamle landsby, der lå samlet omkring kirken og Hovgård. Denne by skal efter sagnet være blevet plyndret og nedbrændt af søøvere i 1300 eller 1400-tallet, og kun kirken og gårdene Kirketorn og Buskmose blev genrejst efter ødelæggelserne. Så vidt sagnet!

## Buskmoses historie

Første gang gården er nævnt er i herremanden Emmike Esbensens skifte fra 1475, da Buskmose tilfaldt sønnen Erik Emmiksen til Tyrstrupgård. Noget tyder på at Emmike Esbensen solgte Buskmose, for i 1480 nævnes Jes Riggelsen som ejer. I ægteskabet med Anna var der to sønner – Boy og Hans Riggelsen. Efter Jes Riggelsens død giftede enken sig med Jes Thomsen i Kollund.

Det ligger ikke klar om Jes Thomsen overtog Buskmose eller om brødrene Riggelsen eller en af dem gør det. Antagelig det sidste. For i 1543 hed ejeren af Buskmose Jes Riggelsen, og det er antagelig en sønnesøn af den Jes, der overtog gården i 1480.

Gården blev solgt til Nis Thaysen. I 1548 nævnes Chresten Thaysen og i 1609 Hans Thaysen som ejere. I 1610 blev Buskmose delt mellem hans Thaysens to sønner Nis og Hans. De to brødre kunne ikke klare sig gennem tiden med Trediveårskrigen og Svenskekrigene. Hans optager et lån hos Hans Petersen i Kruså, og da han ikke kan betale, overtager Hans Petersen ejendommen.

Nis solgte til Jens Røhen, der lånte penge hos fru Hejlvig Rehstorff, der endte med at overtage pantet.

Hans Petersen i Kruså solgte i 1663 sin del af Buskmose til Michael Thaysen, og et par år efter købte han fru Rehstorffs part.

Så var det igen en Thaysen, der ejede Buskmose.

Den søn, som Michael Thaysen havde håbet skulle overtage Buskmose, var død, så han besluttede at dele gården mellem sine to døtre: Marina gift med Peter Henrichsen og Cathrine gift med Caspar Ernst Møller.

Caspar Ernst Mølle, der er herredfoged i Lundtofte, og kort efter bliver udnævnt til slotsfoged på Nykøbing Slot og ridefoged på Falster, forpagter sin kones halve Buskmose ud.

Peter Henrichsen var forpagter af gården Kragelund i Bov, og den drev han sammen med konens halve Buskmose. I ægteskabet er ingen børn, og Peter Henrichsen døde allerede i 1696. Marina beholdt forpagtningen af Kragelund til 1702. Desuden købte hun svogeren Caspar Ernst Møllers halve Buskmose, så den store gård atter blev samlet.

På Buskmose har Marina forvalteren Nis Galcke, men da han dør, sælger hun i 1704 Buskmose til sin afdøde mands broder, Hinrich Hinrichsen.

Hinrich Hinrichsen døde i 1716, og hans enke sidder tilbage med fem små børn, men hun gav ikke op, og bistået af den handlekraftige svigermoder, Marina, driver hun gården videre til 1738, da sønnen Ebbe overtager den.

Ebbe Hinrichsen blev gift med Maren Petersen, datteren af en velhavende kniplingshandler fra Højer. Med hendes medgift og det, som den veldrevne gård kunne kaste af sig, herskede der velstand på Buskmose.

Ebbe Hinrichsen sad som en fri mand på sin gård. Ingen fæstekontrakts snærende bånd bandt ham, og han drev sin gård uden for byens fællesskab, hvilket indebar store fordele.

I ægteskabet fødtes ni børn, men kun fem voksede op. En søn blev godsinspektør på Gråsten, en blev præst og sønnen Peter blev tredje generation på Buskmose, da faderen døde. Peter Henrichsen giftede sig sent. Han var 58 og hans brud, Elisabeth Catharina Thullesen, var 18. De fik to børn, som var henholdsvis fire og seks år, da Peter Hinrichsen døde. Året efter døde det ældste barn, en dreng ved navn Ebbe. Enken fandt sig kort efter en ny ægtefælle, Christen Andersen Godt, der nok fik lov til at administrere og drive gården, men han blev ikke tilskrevet Buskmose.

Peter Hinrichsens datter, Maria Elisabeth Hinrichsen blev gift med Hinrich Carstensen Richelsen fra Egersund, og han blev den næste ejer af Buskmose.

Hinrich Carstensen Richelsen døde i 1872, og den ældste søn bestyrede Buskmose i to år til han overtog faders hjem, Pelsergård. Lillebroderen Peter Hinrichsen købte i 1874 Buskmose. Han døde 42 år gammel i 1882. Arvingerne besluttede at sælge gården, der gennem 400 år havde været beboet af gamle Rinkenæs bondeslægter.

Køberen var fra et ganske andet miljø. Det var baron Raphael Pose Perfecto von Uslar. Han var født i Mexico, hvortil hans



*Buskmose fra havesiden, da medlemmer fra den sønderjyske kredse besøgte gården i maj.*

fader var indvandret fra Hannover, og i sit nye land giftet sig med en mexicanerinde af spansk afstamning.

Faderen var tysk generalkonsul i Mexico.

Som ung var von Uslar taget tilbage til Tyskland, og havde en tid gjort tjeneste i hæren og fratrådte som ritmester. Senere blev han ansat i de tyske kolonier i Afrika. Det var, da han vendte hjem fra Afrika, at han i 1885 købte Buskmose. Han var da 32 år gammel.

Von Uslar, der havde viden – i al fald teoretisk – om landbrug i Mexico og Afrika, proklamerede ved overtagelsen af Buskmose, at nu skulle han vise de gammeldags bønder i Rinkenæs, hvorledes man skulle drive landbrug.

Det blev nu ikke noget man tog ved lære af. Med store hjulpløve - forspændt fire store hannoveranere - blev der pløjet så dybt, at det gule, stive skovler kom op. Høstudbyttet blev derefter, kun få fold af korn, men en stor høst af tidsler og andet ukrudt.

Den gamle hovedbygning var ikke baronen værdig, så det blev revet ned og den nuværende opført. Steder var velvalgt, som det ligger i udkanten af skoven med udsigt vidt omkring.

Det var et fantastisk og fantasifuldt byggeri, som stod færdigt i 1887. En villa i slotsstil. Hovedbygningen er forsynet med mange fremspring og karnapper. Et ottekantet tårn, der højere oppe bliver rundt for til sidst at ende i et himmelstræbende spir. Efter brand er spiret fjernet, men stadig virker Buskmoses hovedbygning med sine høje etager og mansardtaget imponerende.

Rafael von Uslar var velhavende da han erhvervede Buskmose med 187 ha, men efterhånden var pengene sluppet op, og hans familie var træt af at spæde til med økonomisk hjælp.

Der førtes stort hus på Buskmose, og landbruget kastede ikke noget af sig. Underskuddet voksede, og von Uslar bortforpagtede gården.

I 1889 blev von Uslar amtsforstander i Rinkenæs, og i 1894 konstitueret landråd i Åbenrå. Året efter blev han udnævnt. Han havde ikke nogen administrativ uddannelse og kendte for lidt til jura, og var slet ikke skolet til at overtage et preussisk landsrådsembede. Han skulle da også nogle gange komme til kort i sin iver for at fremme fortyskningen.

Buskmose blev, også efter at den var bortforpagtet, ved med at koste von Uslar penge, og i 1904 solgte han gården med 266 ha, hvoraf de 80 ha var skov, til Den preussiske Stat.

Buskmose blev en domænegård. Den preussiske Stat opkøbte store gårde i de mest dansksindede områder af hertugdømmet Slesvig. Her skulle skabes mønsterbrug, der kunne inspirere og bidrage til fortyskningen. En domænegård var en del af kulturkampen i hertugdømmet, for der ansattes altid meget tysksindede forpagtere eller forvaltere, som skulle engagere sig i lokalsamfundet.

I 1920 overtog den danske domæneforvaltning Buskmose, og senere var det Jordlovsudvalget, der administrerede gården.

Den første forpagter efter 1920 var Edlef Petersen, der var hjemmetysker. Han foretog låneomlægninger i danske kroner, og på grund af overgangsordningen efter genforeningen, kom det til at koste ham dyrt.

For Edlef Petersen kom hertil, at Buskmose havde lidt under ustanselig at have skiftet forpagtere. Krigens virkninger kunne også spores. Markerne var udpinte og besætningen reduceret. En sådan gård krævede en betydelig kapitalindsats for atter at komme i drift. I 1924 måtte Edlef Petersen give op. Jordlovsudvalget indsatte en bestyrer, og året efter forpagtede Vagn Stephensen gården. Han havde mange



*Buskmose o. 1965*

midler i ryggen og indskød store summer i Buskmose, hvad gården havde mere glæde af end ham. Stephansen kunne ikke klare landbrugs krisen og i 1936 gav han op.

Ny forpagter blev gårdejer Laurits Nielsen, Hesselgård. Han var en dygtig landmand, og Buskmose blev igen et mønsterbrug.

Laurits Nielsen var fra Fyn, men kom efter genforeningen til Sønderjylland, hvor han i 1928 havde købt Hesselgård i Rinkenæs.

Han var med i kvægavlssarbejdet, avlsdyrseksporten, mejerierne og landboforeningerne, men også i brugsforeningen og Andelsbanken gjorde han sig gældende. Foruden det faglige var han også en ivrig deltager i det folkelige og nationale arbejde.

I 1951 købte Laurits Nielsen Buskmose.

I 1970 flyttede Laurits Nielsen til Rinkenæs, og sønnen Ebbe Fink Nielsen forpagtede den. I 1975 blev han ejer af gården.

I sommeren 2003 blev Buskmose sat til salg. Anette og Christian Wildenschild fra Løjt Land blev de nye ejere.

De havde i 1995 købt Løjt Land Maskinstation med maskiner, maskinhus og 52 ha agerjord. Her drev de foruden maskinstationen og 350 ha også en omfattende halmproduktion.

Overtagelsen af Buskmose skete 1. april 2004, men allerede om efteråret 2003 overtog de driften. Indflytningen var pr. 1. august 2004.

Anette Wildenschild fortæller, at de valgte at købe Buskmose, fordi der er mere jord i store marker, et bedre halmområde, skøn natur og et spændende hus.

Der er 165 ha til Buskmose. Der kan produceres 10.000 slagtesvin i staldene, men de er lejet ud i 10 år.

Fodermesterboligen lejes også ud.

Der er korntørring til 20.000 hkg, maskinhus på 940 m<sup>2</sup> og halmlade på 2300 m<sup>2</sup>.

Foruden Buskmuses egne 165 ha omfatter driften 12 ha i forpagtning og 150 ha i pasningsaftale. Der dyrkes vinterbyg, raps, hvede og havre.

Der bjerges 10.000 bigballer halm til videresalg, først og fremmest Elsam og Løjt Fjernvarme.

Efter overtagelsen gennemførte Anette og Christian Wildenschild en omfattende renovering af hovedbygningen. Udvendig blev den pudset og malet, der blev anlagt terrasse. I 2007 anlagdes en allé fra den offentlige vej til gården og belægningen var asfalt.

Familiens næste projekt er at få repareret taget og genopført spiret.



# Gyldenholm ved Slagelse



*Gyldenholm  
o. 1985.*

Gyldenholm hovedgård mellem Slagelse og Fuglebjerg ejes af Jacob Johan Thomas de Neergaard, der er femte generation.

Gyldenholm gods omfatter 1.222 ha, hvoraf 691 ha er skov. Landbruget drives med traditionel planteavl.

Gyldenholm blev dannet i 1774, da assessor Anders Dinesen til Trudsholm købte to af de ni hovedgårde, som Antvorskov krongods var blevet opdelt i.

Det var 2. hovedgård Gimlinge og 3. hovedgård Lystager. Gimlinge hovedgård var en fiktiv godsdannelse, bl. a. oprettet på det skattefrie hartkorn fra den tidligere hovedgård Skovsgård. Hertil var lagt Sørbymagle kirke og bøndergods i Sørbymagle, Sørbylille, Bøstrup, Kirkerup, Esholte, Bjærup, Vollerup, Halkevad, Lorup, Gimlingetorp, Snekkerup og Gimlinge. Hertil lagdes også Snoge vandmølle. I alt 635 tdr. hartkorn.

Lystager hovedgård var af Christian den Fjerde oprettet af landsbyen Ormager. I 1685 solgte kronen gården til oberst Steensen, men i 1706 gjorde kronen sin tilbagekøbsret gældende, og Lystager blev igen en del af Antvorskov krongods. Hovedbygningen til Lystager nedbrændte i midten af 1700-tallet. Foruden Lystagers skattefrie hovedgårdsjord omfattede dette gods Ting Jellinge og Hyllested kirker. Endvidere bøndergods i Flakkebjerg, Ting Jellinge, Haldagermagle, Stenstrup og Eskilstrup. I alt 533 tdr. hartkorn.

Da der ikke var bygninger på det nyerhvervede gods, anlagde assessor Dinesen en helt ny gård på marken med den bedste jord, der kaldtes Guldager.

Der opførtes 240 fag grundmur af sten, som var brændt på et teglværk, der blev anlagt nær byggepladsen.

Under hovedgården lå 1920 tdr. land, dertil 980 tdr. hartkorn bøndergods fordelt på 133 gårdmænd og 121 husmænd.

Anders Dinesen, der oprettede Gyldenholm, var søn af Jørgen Dinissøn, forpagter af Hagedstedgård, og her fødtes han 4. marts 1737. Som ung blev Anders Dinesen fuldmægtig hos forvalteren på Bidstrupgård, og her lærte han godsadministration. Byfoged Peter Hermann von Ham i Roskilde fik øje på den unge mand, og foranledigede at han fik juridisk eksamen. Den bestod han i 1760. I slægtsbogen står: "Anders Dinesen var ikke nogen stor jurist, men han havde den praktiske mands greb om tingene."

6. marts 1761 udnævntes han til birkedommer ved Bidstrupgårds Birk, og 4. december blev han adjungerende og succederende byfoged samt rådmand i Roskilde. I 1765 udnævntes han til kancelliassessor.

Den 11. december 1767 fik Anders Dinesen skøde på herregården Trudsholm lidt vest for Roskilde. Han flyttede dertil og sagde sine embeder op. Den 20. juli 1771 fik han afsked i nåde som byfoged.

Han var nu gået helt over til godsadministration.

Familietraditionen vil vide, at Anders Dinesen havde fået den tanke, at han ville oprette et baroni for sin slægt. Og derfor købte han de to hovedgårde ved Slagelse, som havde mere end de 1000 tdr. hartkorn, som det fordredes til et baroni.

Den 1. marts 1776 solgte Dinesen Trudsholm til gehejmeråd Frederik Christian Rosenkrantz til stamhuset Rosenholm og Ryegård. Ryegård er nabogods til Trudsholm, og de har siden hørt sammen.

Dinesen havde erhvervet lystgården Østrup i Kirkerup sogn ved Roskilde, og den afhændede han straks efter købet af de to hovedgårde.

Anders Dinesen var første gang gift med Friederiche Lovise Gamborg. Hun døde efter halvandet års ægteskab, og der var ikke født børn. Hun begravedes i Roskilde Domkirke. Godt et år efter giftede han sig med Severine Dorothea Kraft. I ægteskabet fødtes 6 børn.

Efter at Anders Dinesen havde lagt sine to hovedgårde sammen, flyttede han landsbyen Gimlingetorps bønder til det sted, hvor hovedgården Lystager havde ligget, og den nye landsby kaldte han for Lystagerorp. Gimlingetorps marker blev lagt under hovedgården.

I 1782 udnævntes Anders Dinesen til justitsråd.

I Borrebys godsarkiv, der opbevares i Landsarkivet for Sjælland, ligger et hidtil overset dokument, nemlig købekontrakt af 7. maj 1783 mellem justitsråd Faith og justitsråd Dinesen på Gyldenholm om Borreby. Købet blev dog ikke effektueret, og 14 dage senere transporteredes købekontrakten til kammerherre Castenschiold.

At Dinesen fortrød købet, kan skyldes at han var en syg mand, for han døde to år efter 48 år gammel. Han nåede ikke at gennemføre sit store ønske, nemlig at oprette baroniet og selv blive adlet under navnet Gyldenørn.

Efter justitsrådets død sad enken med godset til sønnen Jens Kraft Dinesen var blevet myndig. Hun trak sig tilbage til Grønhøjgård i Skørpinge sogn.

Jens Kraft Dinesen var jurist og blev efter overtagelsen af Gyldenholm, landvæsenskommissær i Antvorskov og Korsør amter.

I slægtsbogen står:

”Da han havde giftet sig og indså muligheden af at hans hustru kunne dø i barselsseng, oprettede de et gensidigt testamente, hvis hovedhensigt var, at Gyldenholm gård og gods kunne forblive hos en af Jens Kraft Dinesens eller forældres descendenter, og dette blev kgl. konfirmeret 6. december 1796. Alligevel solgte han ved købekontrakt af 7. maj 1800 Gyldenholm.”

Jens Kraft Dinesen købte senere Kragerup ved Ruds Vedby.

Hans oldebarn var forfatterinden Karen Blixen.

Køberne af Gyldenholm var landvæsenskommissær Peter Johansen de Neergaard til Ringsted Kloster og amtmand Christopher Schöller von Bülow til Thybjerggård.

De delte godset, så von Bülow fik hovedgården, og Neergaard fik skoven samt gården Skovsgård. Fæstegodset solgte de i fællesskab over sommeren 1801.

Bülow arbejdede på at udstykke en gård af Gyldenholm (Katrineholm), men det blev ikke til noget. Bülow havde som embedsmand ikke holdt embedets og egne midler adskilt, derfor afhændede han Gyldenholm og rejste til udlandet.

Ny ejer af Gyldenholm blev købmand Jacob Schnell, Kalundborg. Skødet er fra 1802 og i 1810 solgte han til løjtnant Christian Sørensen, den af tidens godsspekulanter. Han udstykkede gården Katrineholm, der blev afhændet til fhv. apoteker i Nakskov, Claus Seidelin Jessen.

I 1812 købte Jens Peter von Jensen Gyldenholm. Han var major i Det kongelige Livjægerkorps (datidens hjemmevern) og blev senere oberstløjtnant. Efter hans død i 1827 sad enken, Cecilie Sophie Warming, med Gyldenholm til 1836, da gården blev købt af Frederik Andreas Langheim.

I 1840 købtes Gyldenholm af Georg Koes Brøndsted (1814-1878). Han var født i København, men voksede op hos onklen, assessor Aagaard på Iselingen ved Vordingborg.

Brøndsted passede sit gods og indtog i 1842 sin plads i sogneforstanderskabet for Sørbymagle-Kirkerup gennem 20 år. Fra 1851 til 1863 var han medlem af Sorø Amtsråd. Ved folketingsvalget i 1855 stillede han sig i Skælskør og blev valgt. Ved det næste valg i 1858 stillede han ikke op.

I 1862 solgte han Gyldenholm til Charles Adolph Denis de Neergaard. (Han var barnebarn af Peter Johansen de Neergaard, som i 1800 havde været medejer af Gyldenholm.)

Charles Adolph Denis de Neergaard var født på Førslevgård i 1839, og arvede i 1850 Castrup Hovedgård, Charlottendal, Gyldenholms skov og Antvorskovskovene efter sin farbror Carl de Neergaard, Gunderslevholm. Da Gyldenholm lå midt imellem hans besiddelser valgte han at erhverve det, og han fik straks opført en prægtig hovedbygning, til afløsning af den mere ydmyg bolig.

Den store og meget imponerende hovedbygning til Gyldenholm er opført i årene 1862 – 1863 efter tegning af arkitekt J. D. Herholdt.

Det blev et betydeligt byggeri i tidens stil. En blanding af herskabelig bolig og middelalderens borg.

Siden arkitekt Hetsch i 1838 havde ombygget Steensgård på Langeland i en blanding af gotik og renaissance, var de gamle stilarter igen kommet på mode. Den nationalromantiske tid drømte sig tilbage til en historisk storhedstid. Og netop denne epoke ses på Gyldenholm.

En markant hovedfløj i to etager over høj kælder med en tårnagtig udbygning og to korte sidefløje i en etage til have-siden og mod gården et tårn.

Det var samme system, som middelalderens kongeborge blev bygget efter. En lys og venlig bolig og et tårn til forsvar. På Gyldenholm forsvinder forsvarsværket helt op i tårnet, men med tårnets afslutning er der ingen tvivl om symbolikken.

At man netop i midten af 1800-tallet søgte tilbage og byggede herregårdshovedbygninger som skulle minde om fordums herligheder fra middelalderen, hvor den gamle adel havde haft sin storhedstid, skal ses i sammenhæng med herregårdenes samfundsmæssige placering i 1800-tallet.



*Gyldenholms hovedbygninger set fra haven.*

Efter landboreformerne, hvor godsejerne ikke længere forvaltede stavnsbåndet, ikke havde revselsesretten af bønder, ikke skulle udskrive soldater, ikke skulle foretage skifte efter de familier, der boede i godsets gårde og huse og ikke mindst ikke længere ejede gårdene og husene, så var godsejeren blevet landmand med større marker, flere heste og redskaber, men hans placering i lokalsamfundet var ikke længere af administrativ karakter. Derfor byggedes på den tid borge, der skulle erindre om den status, som herregårdene havde haft.

Gyldenholm viser den unge godsejers drøm om en hovedbygning, der skulle understrege herregårdens plads i samfundet og dermed præsentere ham for omverdenen.

Tilbage er stadig et imponerende herregårdsmiljø med store avslænger og den stilistisk interessante hovedbygning.

C. A. D. de Neergaard blev gift med Jenny Qvistgaard fra Lyngbygård. Han købte af hendes fætter det såkaldte Gimlinge kirkegods og gjorde meget for at forbedre gården.

I 1903 døde han under en jagt. Sønnen Carl de Neergaard arvede Gyldenholm og Castrup og den yngre søn Viggo de Neergaard overtog Charlottendal og Antvorskovskovene.

Carl de Neergaard var gift med Anna Henriette Münster fra Norge. I ægteskabet fødtes fire børn.

I 1944 blev avlsgården hærget af en stor brand, hvorefter de nuværende lader blev opført ved arkitekt Brüel, Haslev.

I 1948 overtog sønnen Peter Johansen Charles Eugen de Neergaard Gyldenholm og lillebroderen Edvard de Neergaard fik Castrup Hovedgård.

Peter de Neergaard blev i 1934 gift med Birte baronesse Reedtz-Thott, og de fik tre børn: Carl Holger Niels, Peter Johansen og Michala de Neergaard.

I 1973 deltes Gyldenholm gods, så ældste søn fik hovedgården med to skovdistrikt, og lillebroderen, advokat Peter de Neergaard, fik Lorup Skovdistrikt.

C. H. de Neergaard købte Skaderedegården med godt 200 tdr. land af fasteren, Solvejg de Neergaard. Skaderedegården, der tidligere havde hørt til Gyldenholm, blev bolig for godsejeren, hans hustru Lise og deres to sønner Jacob Johan Thomas og Carl Frederik.

C. H. de Neergaard moderniserede driften af Gyldenholm, og han var en tid formand for Sorø Amts Landøkonomiske Selskab.

I 1996 døde C. H. de Neergaard pludselig, og Lise de Neergaard førte godset videre til sønnen Jacob de Neergaard kunne overtage det.

OGN



Gyldenholms hovedbygning set fra gårdsiden.

PS.

Den 5. maj 1863 bortforpagtede C. A. D. de Neergaard Gyldenholm hovedgårds mejeri til Vilhelm Blume. I kontrakten findes en meget detaljeret beskrivelse af, hvordan folkenes kost og logi skulle være.

"Forpagteren skal bespise ejerens faste folk og højst seks høstfolk med to timers varsel og flere end seks med aftenens varsel for 24 sk. pro persona daglig.

Har ejeren håndværksfolk fra købstaden bespises disse ved forpagterens eget bord mod betaling af 28 sk. pro persona.

Forpagteren er pligtig at levere øl til daglejerne, som beskæftiges ved markarbejdet for 6 sk. daglig pro persona.

Forvalteren og eleverne skal bespises ved forpagterens eget bord eller have anrettet på deres værelser, og de tilkommer the eller kaffe morgen og aften. Deres værelse skal holdes med rengøring samt stopning og lapning af sengeklæder, og deres lagner skal vaskes mindst 8 gange årligt. Herfor betales 12 rbd. månedlig.

Forpagteren er pligtig til daglig med en af hans piger, at lade de af ejerens folk benyttede sovekamre feje og rengøre, samt lade deres senge rede, og i lige måde skal han lade lagenerne til folkesengene vaske mindst fire gange om året, samt holde såvel disse som sengeklæderne ved lige med stopning og lapning så ofte det behøves."

Til spisestederne blev folkene kaldt sammen med en klokke. I forpagtningskontrakten findes en madseddel over ugens syv dages faste hovedmåltider.

Om morgenen var det mælk og brød med en sild eller ost. Aftensmaden varierede mellem mælk og grød og grød og mælk.

Middagsmaden var mere varieret.

Søndag: serveres grynsuppe eller suppe og kød.

Mandag: grød og stegt flæsk eller pandekager.

Tirsdag: bollemælk eller ærter og flæsk eller kød.

Onsdag: vælling og kartofler eller flæskekage.

Torsdag: kål med flæsk eller kød.

Fredag: grød og stegt flæsk, klipfisk eller kød.

Lørdag: øllebrød og fisk.

Hele året igennem leveres mellemmad. Hver person skulle have "et stykke rundt om brødet med smør, ost eller kød på. Hvert stykke skal foruden smør veje 18 lod (280 gram) smørret 1 lod foruden pålægning".

Kontrakten foreskrev også, at smed, hjulmand og schæfer (fårepasser) får varm mælk og smørebrød om morgenen.

Helligdagene og helligaftenerne gives folkene bedre kost efter egnens skik og brug.

Forpagteren sørger for lysning og varme i borgerstuen, som i reglen lukkes kl. 9½.

For at forebygge klager over portionernes størrelse bestemmes, at hver kødportion skal veje mindst 11 lod (170 g) og hver flæskeportion mindst 8 lod (125 g) og er der ben i det tildelte stykke eller flæskesvær, bliver dette at fradrage vægten. Der bør altid forefindes så meget af formand og brød, som folkene vil spise medens de sidde til bords.

Ligeledes må der gives folkene så meget øl de vil drikke i marken eller ved bordet.

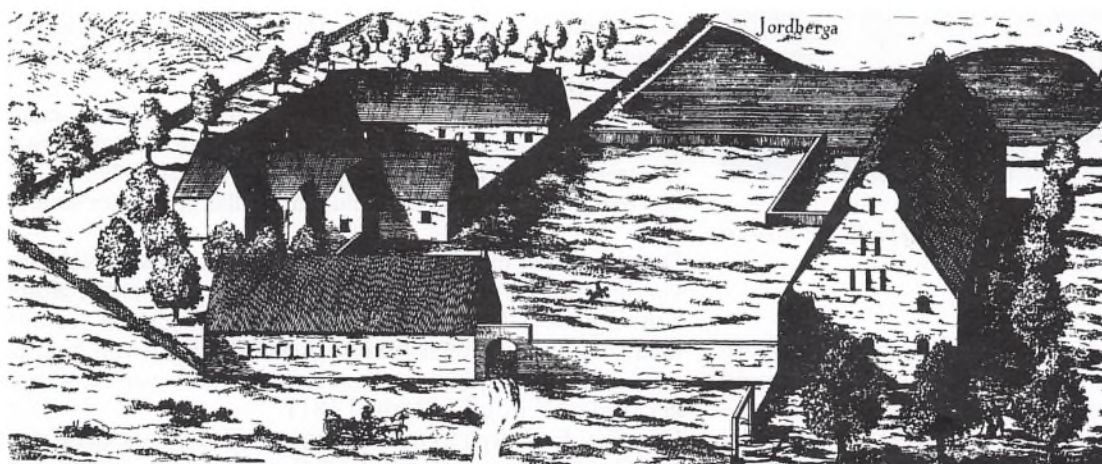
Til høstgildet gives folkene aparte mad således som skik og brug er her på de store gårde i egnen.

Brændevin leverer ejeren til enhver tid, hvad folkene skulle have, og al anden brændevinsdrikken af folkene er strengelig forbuden.

Til daglig øl må der tages 1 td. malt til 3 tønner øl samt 5 pund humle.

Når der er nogen af folkene på rejser (ude at køre f. eks. korn til købstaden) gives dem 3 stykker mad med ost og kød samt fornødent øl med. Deres middagsmad får de, når de kommer hjem. Ligeledes må der holdes middagsmad til de folk, som formedelst arbejdets beskaffenhed ikke altid kan møde til den bestemte spisetid.

# Skåne - Jordberga



*Jordberga 1680, som det fremstår i Burman-Fischerska Prospekterna. Tegningen har syd opad, og man ser den treftøjede hovedbygning i et stovværk. Foran hovedfløjen ses hestestalden. Til højre i billedet det store hus til husdyrene.*

For her i 350 året for tabet af Skånelandene at mindes det gamle danske land, berettes om to skånske herregård Jordberga (nedenfor) og Charlottenlund (se bagsiden).

## Nationalitetshistorien

Vi synger glade med på de danske sange, og selvom sangteksterne kan fortolkes meget forskelligt, så elsker vi vor nationale sangskat.

Vi synger både "En gang du herre var i hele Norden, bød over England – nu du kaldes svag" og "Du puslingland, der hygger dig i smug, mens hele verden brænder om din vugge".

Begge udsagn er korrekte, men hvad er dansk land?

Historikeren Uffe Østergaard hævder, at dansk historieskrivning siden midten af 1800-tallet har været præget af "en national perspektivforvriddning af fortiden". De danmarkshistorier, der er skrevet siden da, har næsten alle bygget på identiteter, som er skabt i 1800-tallets nationalstat, og projiceret dem tilbage gennem enevælden til middelalder og vikingetid.

I historieskrivningen lader man de moderne grænser afgøre, hvilke områders historie, der skulle skrives under overskriften "Danmark".

Det blev til, at Danmarkshistorien omfatter Sjælland, Fyn, Nørrejylland, det halve Slesvig og Bornholm. Områder som Skåne, Halland og Blekinge samt Norge opfattes som underordnede og perifere.

## Freden i Roskilde

I år har man stort set overset 350-året for freden i Roskilde 1658. En fred der blev påtvunget os, og hvis resultat er det største tab i Danmarkshistorien. Skåne, Halland og Blekinge udgjorde sammen med Bornholm fra tidernes morgen Østdanmark, og var befolket med danskere. Svenskerne gik ikke i krig for at befri formodede svenskere, men for at erobre rige danske landskaber.

## Landbruget

Før 1658 lå Skåne tæt på sit lands hovedstad, efter 1658 var det et udkantingsområde.

Landbruget havde ikke samme basale betydning i Sverige, som det havde i Danmark, og da Sverige ikke havde enevælde og i tilknytning dertil majoratslovgivning, blev udviklingen

en hel anden. Landboreformene kom senere i Sverige og de var ikke så omfattende.

Sverige havde i begyndelsen af 1800-tallet krig mod Rusland, men ellers var der fred. Danmark havde først været i krigen med England og senere udkæmpet to slesvigske krige, så i 1800-tallet var dansk økonomi svag, og man krævede store beløb ind i skat. I Sverige forblev langt flere penge i borgernes lommer, og derfor blev der bygget meget. Talrige er de herregårde i alle størrelser, som formåede at bygge til, bygge om eller bygge nyt.

## Jordberga

For den besøgende er førstehåndsindtrykket af Jordberga et imponerende barokslot, der ligger i den store have med avlsgården i passende afstand.

Barokhuset er trods sit ydre ikke ældre end 1908, da den danske arkitekt Henri Glæsel ombyggede den ældre hovedbygning. Arkitekten havde ladet sig inspirere af Fredensborg Slot, og det er tydeligt at det kuppeldækkede midterparti er hentet fra det nordsjællandske kongeslot.

Jordberga synes aldrig at have været befæstet. Her var ingen voldgrave, og man finder heller ikke spor af andre forsvarsanlæg. Sandsynligvis var det nogle meget fordringsløse bygninger, der blev plyndret og afbrændt af Gustav Horn under



*Jordberga efter ombygningen i 1839 ved professor, arkitekt C. G. Brunius. Nu er borggården åben mod syd. Bag den vestre sidefløj ses den gamle staldbygning fra 1650, men med blændinger, som står til hovedbygningens gavle.*



*Jordberga 2008. Efter ombygningen i 1908 er det i sit ydre et elegant barokslot, der tydelig viser, at arkitekt Henri Glæsel har ladet sig inspirere af Fredensborg Slot.*

krigen i 1644. Gården ejedes da af lensmanden på Varberg Iver Tagesen Krabbe, en af den skånske adels bedste mænd på den tid. Han blev senere rigsråd og statsholder i Norge. På den ødelagte gårds plads lod han i 1650 opføre en ny gård. Den udseende er gengivet på et af de burmanske billeder fra 1680'erne. Det viser en borggård med en trefløjet hovedbygning åben mod vest til ladegården. Lige nord for hovedbygningen ses en hestestald og mod vest en stor bygning til husdyrene. Om den store ladegårdsbygning skal Iver Krabbe have sagt: "Disse mure vil trods de svenske hundes ødelæggelser". Murene står der endnu, men udsmykningen er fra 1840'erne.

I 1839 besluttede ejeren, friherre Carl Adam von Nolcken, at ombygge hovedbygningen.

Syd- og vestfløjen blev revet ned. Nordfløjen, der var den egentlige hovedbygning, blev udvidet mod øst og fik to sidefløje. Arkitekt C. G. Brunius forsynede hovedfløjen med et kvadratisk tårn og et par kviste.

Jordberga er nævnt første gang i 1355, da Anders Hollunger pantsatte Jordberga. Han efterkommer, Tage Henriksen Hollunger, var gift med Maria Tornekbrands. I ægteskabet var fem døtre, af hvilken Boel Tagesdatter fik tildelt Jordberga. Hun blev gift med Jacob Ged, der overtog gården. Jacob Ged blev den sidste mand i den gamle skånske slægt, og datteren Karen Ged arvede Jordberga. Hun blev gift med Mogens Krabbe. Det var deres sønnesøn som lod gården opføre i 1650.

Iver Krabbe var gift med Karen Marsvin, og deres datter, Matte Krabbe, arvede Jordberga efter hans død i 1666.

Mette Krabbe var gift med Christian Vind, der ikke ville sværge troskabsed til den svenske konge, og derfor rejste han til Danmark, men deres datter Karen Vind fik efter fredslutningen på Den skånske Krig Jordberga. Hun var gift med



*Iver Krabbes stenhus til husdyrene fra 1650 set fra haven.*

Christian Bille den ældre. Da han kom i bekneb for kontanter solgte han i 1684 ¼ af Jordberga til generalmajor Frederik von Buckwald.

På den måde var Jordberga delt i hundred år.

I 1690'erne solgte han sin resterende del af Jordberga til Johan Silnecker, der havde tjent gode penge på krigen. Hans søn, Peter Silnecker, overtog gården, og efter ham datteren Margareta, der forblev ugift. Hendes arvinger solgte sin andel af Jordberga til Anna Christina Adlerstierna og hendes svoger Johan Tham.

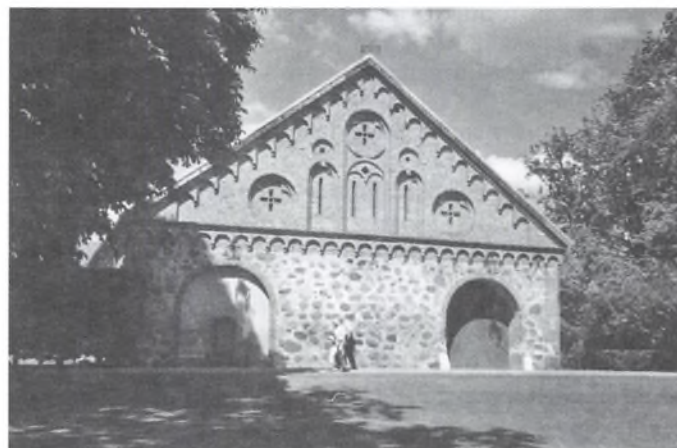
Omkring 1740 købte friherreinde Margareta Thott, enke efter friherre Axel Gustav Kurck, den store del af Jordberga. Deres søn, Arvid Frederik Kurck arvede og han købte i 1786 den manglende fjerdedel, da nu var Jordbergas jorder samlet igen.

Da ægteskabet med friherreinde Hedvig Ulrica von Nolcken var barnløst, arvede Arvid Frederik Kurcks søster, Sofia Kurck godset, da hun var nærmeste slægtning. Hun var gift med sin broders svoger friherre Arvid Reinhold von Nolcken, og havde med ham sønnen Erik Reinholt von Nolcken, der straks overtog Jordberga i 1811.

Han drev Jordberga frem til en mønstergård, og gennemførte udskiftningen for alle godsets gårde.

Det var deres søn, Carl Adam von Nolcken, som overtog gården i 1834 efter faderens død. Han skabte den nye hovedbygning og opførte en ny avlsgård. Krabbes gamle stenhus blev restaureret, og de gotiske gavle er fra denne istandsættelse.

I 1842 ophævedes hoveriet helt.



*Stenhusets gavl med C. G. Brunius nygotiske udsmykning.*

Friherre Carl Adam von Nolcken var gift med grevinde Sofia Henrietta Margareta Dorotea Ehrensvärd. Deres datter, Clara Amalia von Nolcken arvede Jordberga i 1857, og da hun giftede sig med Carl Gustav Stjernsvärd, overtog han gården. Han lagde mange små brug sammen, og ændrede forpagtningsafgifterne fra korn til penge. Han reducerede hovedgårdens dyrkede areal fra 800 til 600 tdr. land, da det var blevet vanskeligt at få arbejdskraft.

I 1890 anlagde han Jordberga Sukkerfabriks Aktieselskab. Jordberga tilfaldt i 1938 sønnen Gustaf Jonas Stjernsvärd, der var gift med Wanda Grøn. Deres datter Clara Charlotta Wanda Grøn Stjernsvärd var blevet gift med Hans-Göran von Arnold. Hun overtog sit fædrene god i 1939, og i 1990 overgik Jordberga til den nuværende ejer – Otto von Arnold, der sammen med hustruen forvalter godset.

Hovedbygningens østfløj er fortsat bolig for ejerne, medens hoved- og vestfløjen vises frem for selskaber og kan benyttes til kurser, konferencer m.v.

I det gamle stenhus arrangeres bl. a. koncerter.

# Nyt fra kredsene

## Sjælland Syd

Kredsen indbyder til den traditionelle højskoledag lørdag den 1. november 2008 på Brøderup Ungdomsskole, Karlshøj 40, Tappernøje.

Vi begynder kl. 9.30 med kaffe og velkomst ved skolens forstander, der også fortæller om skolens historie og viser rundt på skolen.

Derefter foredrag af fhv. minister Holger Hansen, Tågeby, der fortæller ud fra sin bog: "Livsløb med sporskift" - fra Tågeby til København og retur, fra landbrug og vidt omkring med betragtning af landbokulturen.

Kl. 12.00 frokost efterfulgt af sangtime med skolens tidligere sanglærer Poul Erik Thomsen.

Efter kaffepausen er der foredrag af Ole Pilegaard: "L. A. Ring set med genealogiske briller". Om maleren L. A. Ring og hans modeller.

16.00 Afslutning.

Pris for hele arrangementet kr. 230 pr. person.

Der må ikke ryges på skolen eller dens område.

Bindende tilmelding senest 26. oktober på nedenstående talon eller pr. telefon til Ole Krogh Jensen, Kroghbrogård, Holmevej 89, 4700 Næstved, tlf. 55 54 00 56, bedst formiddag, eller Asger Hennecke, Wesselvej 16, 4700 Næstved, tlf. 55 44 40 02.

*Ole Krogh Jensen*

## Nordsjællandskredsen

Vi var 27 deltagere og havde en vellykket tur den 7. september

Søren og Lis Jensen fortalte meget om deres landbrug, og hvordan de var nået til, hvor de er i dag med en malkekvægbesætning på ca. 200 køer og godt 400 dyr i alt og hovedvægt på hjemmeavlet foder.

Søren og Lis er også med i Åbent landbrug, som der senere på måneden gav mere end tusind besøgene på en søndag. De lægger meget vægt på samarbejde, tillid og gensidigt respekt med medarbejderne, da Søren som organisationsmand i Nordsjællands Landboforening m.m er en del hjemmefra.

Mælken leveres direkte til Irma og hentes om eftermiddagen ca. kl. 17. Behandles som det første på Borup mejeri og er ude i Irma's butikker næste morgen, hvis det stod til Irma, måtte de meget gerne fordoble produktionen!

Næste besøg var Vikingskibsmuseet i Roskilde, hvor vi fik et meget interessant foredrag om vikingetiden, lidt mere nuanceret end det vi lærte i skolen! Hav-

hingstens hjemkomst fra turen til Irland hørte vi naturligvis også om.

Vi sluttede af med at spise på Søfryd i Jyllinge. Vi sad på første sal med udsigt over Roskilde Fjord, og solen skinnede for os.

*Jens Brogaard Jensen*

## Vejlekredsen

Næste møde er vores generalforsamling, tirsdag den 28. oktober 2008, kl. 19.00. Mødet er henlagt til Kolding Herreds Landbrugsforening. Her vil formanden Asger Christensen fortælle om sit landbrug.

*Steffen Buch Juul*

## Midtjysk kreds

Torsdag den 9. oktober havde Midtjysk Kreds indbudt til et aftenbesøg på Dragsbæk Maltfabrik i Thisted. Skønt efterårsvejret var det finest tænkelige, mødte der desværre kun 20 medlemmer op, hvad vel nok skyldtes det sene tidspunkt på dagen og den lange afstand mange medlemmer har til Thisted.

Oprindeligt havde direktør Kristian Fuglsang lovet at være til stede, men det blev i stedet hans fætter, Kim Fuglsang der viste os rundt. Han var særdeles veloplagt guide og indledte med at byde os velkommen i fabrikkens frokoststue, hvor der blev serveret øl. Derefter - i et kvarters tid - blev vist en film om virksomheden. Det sønderjyske bryggeri, Fuglsang kom ind i billedet, da det i marts 2006 købte Dragsbæk Maltfabrik og derved blev den ene af de to store aktører på det danske maltmarked.

Bryggeriet producerer i dag 11 forskellige sorter øl og 10 forskellige sodavand. I dag er det 5te generation, der driver bryggeriet S.C. Fuglsang, og det er derved et af Danmarks ældste familieejede bryggerier.

Kim Fuglsang var velorienteret om den store fabriks formåen, og tog de, der var godt gående, op af de mange trapper til forskellige afdelinger. Bagefter var der en livlig spørgelyst i kantine, og formanden sluttede af med taksigelser for den fremragende rundvisning.

Aftenen sluttede på restaurant Bryggen, hvor der kan serveres håndbrygget øl. De fleste foretrak dog kaffe og pandekager med is - enkelte kunne dog klare begge dele

*Ejgil Overby*

## Fynskredsen

Kredsen indbyder til teateraften tirsdag den 10. februar 2009 i Odense Koncert-hus.

Vi mødes kl. 17,00 og indleder aftenen med spisning i Radisson

SAS H C Andersen hotel, Claus Bergs Gade 7. Der serveres en 2 retters menu. Kl. 19.30 går tæppet for Donizittis herlige opera *Elskovsdrikken*, en løssluppen og ægte italiensk komedie.

Der er reserveret 50 billetter, som vi har på hånden til den 20. oktober

Pris: Middag og billet: 525 kr.

Tilmelding senest den 6. oktober til Mogens Andresen på tlf.: 65 95 80 22 eller Karen Jacobsen 64 71 23 60.

Parkering ved Koncerthuset.

Betaling senest den 13. oktober til Hans Juul Holmegaard, Rynkebygade 64, 5350 Rynkeby enten på check eller overføres til konto: 0745-7650517436. (Husk afsender!)

*Mogens Andersen.*

## Århuskredsen

Tirsdag, den 28. oktober 2008 afholdes efterårsmødet med generalforsamling.

Vi samles kl. 19.00 i "Den gamle Stald" Landbrugsmuseet, Gl. Estrup, Randersvej 4, Auning.

Først vil Slægtsgårdsforeningens landsformand Peder Mouritsen fortælle om nogle af sine tanker og aktiviteter. Derefter afholdes ordinær generalforsamling.

*Anne Lis Ladefoged*

## Vestsjællandskredsen

Den 25. september afvikledes efterårsudflugt til Fuglebjergene. Fhv. sparekassedirektør Preben V. Andersen, Fuglebjerg stod for første del af programmet, en tur til Castrup Dyrehave. Undervejs gjorde i et stop ved mindesmærkerne for amatørarkæologen Svend Dyhre Rasmussen, der fandt de gamle agre, som han mente var oldtidsagre, og professor Axel Steensberg, der fandt ud af at det var agre fra tidlig middelalder. Han ledede en meget omfattende udgravning og fandt også den forsvundne Landsby Borup. Inde i dyrehaven gjorde i holdt ved "Grundtvigsdysse" en meget stor langdysse, som Grundtvig besøgte i 1808. Derefter gik vi ind til området med den forsvundne landsby. Der er intet at se, men Preben V. Andersen fortalte og takket være det gode vejr, var det tilmed en enestående naturoplevelse. Så kører til Fuglebjerg Kro, hvor kaffen ventede. Derefter besøgte vi Førslevgård, hvor godsejer, kammerherre Nicolaj de Neergaard først fortalte om sit omfattende landbrug, viste rundt i hovedbygningen og fortalte om sin slægt, der har haft Førslevgård siden 1803. Vi sluttede med en tur i haven. En stor have med 3½ ha græsplæne, mange sjældne træer og en charmerende tepavillon.

Efter de to besøg, der trak en linie gennem dansk landbrug gennem tusind år, var programmet slut og vi kunne drage hjemad mætte af indtryk.

*Vagn Juel Jørgensen*

# Grundtvigsdysse

I forbindelse med Vestsjællandskredsens efterårsudflugt til Fuglebjergene besøgte vi den såkaldte Grundtvigsdysse.

Vor guide – Preben V. Andersen – fortalte:

Dybt her inde i skoven ligger langdysse med de mange navne, „Langdysse i Gunderslev Skov“, „Sandbækdysse“, „Grundtvigsdysse“ og „Gunderslevholmdysse“. Med alle disse navne har den gennem snart tohundrede år været kendt her på Fuglebjergene, men den er også kendt i sagn- og litteraturhistorien.

Den er 55 meter lang og 7,5 meter bred. Rummet indenfor randstene er fyldt op med stenblokke og den har et fritstående kammer af 4 bæresten og én dæksten.

I bondestenalderen begyndte man at bygge gravhøje og omkring 3550 f. Kr. begyndte man at bygge grave af kæmpestore sten. Disse findes udbredt i store dele af Vesteuropa og er bygget 1000 år før pyramiderne og de øvrige stengrave i Middelhavsområdet.

Det antages, at der oprindeligt har været ca. 20.000 dysse og ca. 6.000 jættestuer. Nu har vi kendskab til 4700 dysse og 700 jættestuer.

Den 26. august 1808 tidligt om morgenen roede to gode venner over Sorø Sø, begge 25 år og optaget af den tid de levede i. Det var Christian Molbech, søn af professor ved Sorø Akademi Johannes Christian Molbeck og N. F. S. Grundtvig. Deres mål var stendysse i Gunderslev Skov ved Fuglebjerg.

Molbech havde denne sommer gennemtravet store dele af Midsjælland, havde forgæves eftersøgt ruiner af, eller blot mindet om, Knud Lavards Kapel i Haraldsted.

Grundtvig havde en del år arbejdet med afhandlingen om Aselæren og hans bog "Nordens Mytologi" stod foran sin udgivelse. Nordens Mytologi var imidlertid for Grundtvig kun indledningen, hans mål var ikke videnskabelig forskning, men folkelig vækkelse.

Den første hvil blev holdt i Lynges Præstegård, med forsinkelse gik turen herfra over Suserupsletten, hvor de så

på nogle af de stengærder, der for få år siden var rejst i forbindelse med udskiftningen. Og endelig ved "Bjerringhusbanken", hvor landskabet åbner sig, idet det sænker sig ned mod Tystrup Sø, har de haft det vidunderligste skue af de høststille skove, de afhøstede marker, den dybblå sø, den gamle stubmølle ved Kongskilde og de høje bakker ved Lynges-Eskildstrup.

Her hvor humlerankererne snoede sig om de høje stager i haverne er de gået ad hulvejen ved Kellerød, over bakker og gennem slugter, videre gennem byerne Tystrup, atter med hvil, i Tystrup Præstegård, og videre til Vinstrup, forbi Tase – eller Tase Mølle, som man dengang sagde – til de drejede ned langs kløften ved det allerede dengang benævnte "Hækkenfeldt", den vilde romantiske egn, kaldte de den.

Endelig stod de to venner ved målet for deres vandringstur. Det er en stor natur, de to unge studerende hin augustdag er trådt ind i. Forrest i billedet står Grundtvig, også fordi det er ham, der satte denne tur det stedsevarende minde i dansk litteratur.

Han skriver få dage senere det berømte digt "Gunderslev Skov", som han offentliggør i Nyeste Skilderi nr. 101 af København den 27. september 1808.

Det sidste vers lyder således:

Med faldende Taare  
Jeg stirrer saa saare.  
Hvad løfter sig hist?  
O, er det ej Alterets mossede Stene,  
Som Egenes Grene  
Saa tætte omhvælver?  
Det er! – O, jeg skælver.  
Jeg dirrer af Lyst,  
Og hellig Andagt opfylder mit Bryst.  
Jeg iler, jeg iler med vingede Fjed,  
For Asernes Alter at kaste mig ned  
Og prise den hensovne Guder.



Fra Vestsjællandskredsens besøg ved Grundtvigsdysse.

I det foregående nr. 100 af Nyeste Skilderi af 24. september, havde Molbech skrevet om sine oplevelser af udflugten i prosa. Da han blev bekendt med Grundtvigs digt, tilskrev han Grundtvig – temmelig pedantisk – i Nyeste Skilderi nr. 102:

Jeg ser i det herlige Minde  
 En Levning fra kraftfulde Ord,  
 Og aldrig af Sjælen skal svinde,  
 Hvad ikke jeg skuede kold.  
 Jeg ser i de mosklædte Stene,  
 Som stander i Kredsen saa tæt,  
 Omhælvvet af Egenes Grene  
 Et tempel for Asernes Æt.  
 Men selv paa de helligste Steder,  
 Hvor henrykt du skælver af Lyst.  
 Ej Asernes Glans jeg tilbeder,  
 Ej Andagt opfylder mit Bryst.  
 Nedsjunken er Gudernes Vrimmel  
 I tusendaares evige Grav.  
 Og Valhal var ikke den Himmel,  
 Som mennesket salighed gav.

De fortsætter deres meningsudvekslinger af den store oplevelse et stykke tid endnu gennem Nyeste Skilderi, under overskrifter "Til min Ven Grundtvig" og "Svar til min Ven Molbech".

Senere skiltes de to venners veje i så mange henseender, men ikke på grund af denne fælles oplevelse i Gunderslev Skov, for i "Kvædlinger" 1815 skrev Grundtvig:

"At det koster mig overvindelse at afskrive især de sidste linier, der ligefrem er dårekistesnak, det kan enhver forstå.

At det nu er løgn: at jeg, Gud ske lov! Lige så lidt udvortes som indvortes har nogen sinde bøjet knæ for slige afguder, der er da af to onde ting det mindste, ja, at jeg ej engang gebærdede mig som vor tids patetiske entusiaster, det ved Molbech, som var den ven, med hvem jeg fulgtes på en dejlig sommerdag fra Sorø over det dejlige bakkeland ved Tystrup Sø, ind i den virkelige højtidelige skov og til det såre mærkværdige oldtidsminde."

I denne sommer har arkæologer undersøgt dyssen, men der er endnu ikke fremlagt nogen rapport



## Jens og Anna Jensens Fond

Dansk Slægtsgårdsforening administrerer Jens og Anna Jensens Fond, der uddeler rejselegater til unge, der vil uddanne sig i teoretisk eller praktisk landbrug i udlandet.

Legatportioner på 5.000 og 10.000 kr. uddeles til ansøgere, der for at komme i betragtning, er i udlandet mindst 6 eller 8 måneder.

Ansøgning sendes til:

Carl Martin Christensen,  
 Kåregård,  
 Badstrupvej 39,  
 5485 Skamby.



Returadresse:

Inger M. Hansen,  
Svalevej 13, 4440 Mørkøv  
ID: 47395

 **POST**  
**PP** DANMARK

B

## Skåne - Charlottenlund

Charlottenlund ligger nær Ystad, og dens gamle navn var Snårestad sædegård. Den kom under Marsvinsholm gods, og efter at godssamlere greve Erik Ruuth i 1792 var blevet herre på Marsvinsholm, ændrede han navnet på Snårestad sædegård til Charlottenlund, efter sin tredje hustru Charlotta Wahrendorff.

I 1841 solgte Marsvinholms ejere Charlottenlund til et konsortium. Efter nogle hurtige ejerskift blev Charlottenlund i 1848 købt af greve Arvid Rutger Posse.

Den nye besidder var embedsmand og medlem af hovretten over Skåne og Blekinge. Hans far var landshøvding over Malmøhus len. Nogle år før erhvervelsen af Charlottenlund var han blevet gift med grevinde Amalie Caroline de la Gardie fra Löberöd

Arvid Posse lod den nuværende hovedbygning opføre i 1849-50. Han bosatte sig op godset, tog sig af driften og engagerede sig i offentlige hverv. Han grundlagde landmandspartiet i 1867, blev som landspolitiker formand for Rigsdagens Andetkammer og karrieren kronedes med statsministerposten 1880-83.

Arvid Posse var student fra Lund, og herfra kendte han den romanske middelalderarkitektur, der havde arkitekt og professor C. G. Brunius til ophavsmand. Posse henvendte sig til Brunius' elev og medhjælper, Hans Jacob Strömberg, der var engageret til at tegne Akademiske Förenings store nybygning i Lund.

I sin plan er Charlottenlund en centralbygning. Allerede i det ydre ser man midterpartiets tårnagtige opbygning med dets karakteristiske dværgtårne på hjørnerne. Den modsvares i det indre af en lysgård, dvs. at den firefløjede hovedbygningens indre gård er overdækket. Over lysgården rejser sig en kuppel 12 meter oppe. Her finder vi den romerske villastil med et centralt rum, hvorfra alle andre rum udgår - ligesom på Fredensborg Slot. Hovedbygningen er i to etager, men inde i lysgården er der en etage mere. Det er ren fiktion, men idet gør indtryk.

Efter Arvid Posses død i 1901 solgte boet Charlottenlund til Jacob Lachmann. Han var født i Odense, men var i 1881 flyttet

til Ystad. Her købte et sukkerraffinaderi, hvor der forarbejdedes rørsukker fra egne plantager i Vestindien. Det lykkedes ham hurtigt at få egnens landmænd til at dyrke sukkerroer. Og Jacob Lachmann anlagde sukkerfabrikker i Köpingebro og Skivarp. Han anlagde en rørledning, så sukkersaften fra Charlottenlund kunne løbe til fabrikken i Ystad.

Sukkerroeproduktionen skabte et transportbehov, og derfor fik det sydlige Skåne et veludbygget jernbanenet.

Efter erhvervelsen af Charlottenlund satte godsejeren det i stand. Selve husets indretning blev ikke ændret, men stuer og sale blev dekoreret, fornemme møbler blev anskaffet og malerier af betydelige nordiske kunstnere blev anskaffet. Ikke uden grund omtales Charlottenlund som sukkerkongens slot.

Hans hustru, Clara Lachmann, oprettede "Clara Lachmanns Fond for udvidelse af det nordiske fællesskab".

Nu residerer sukkerkongens barnebarn, Johan Lachmann, på Charlottenlund, men godset er overgået til sønnen Claes Lachmann.

Johan Lachmann er meget bevidst om sin opgave, at bevare en ejendom med dens kulturhistoriske værdier.

OGN

