



Dette værk er downloadet fra Danskernes Historie Online

Danskernes Historie Online er Danmarks største digitaliseringsprojekt af litteratur inden for emner som personalhistorie, lokalhistorie og slægtsforskning. Biblioteket hører under den almennyttige forening Danske Slægtsforskere. Vi bevarer vores fælles kulturarv, digitaliserer den og stiller den til rådighed for alle interesserede.

Støt Danskernes Historie Online - Bliv sponsor

Som sponsor i biblioteket opnår du en række fordele. Læs mere om fordele og sponsorat her: <https://slaegtsbibliotek.dk/sponsorat>

Ophavsret

Biblioteket indeholder værker både med og uden ophavsret. For værker, som er omfattet af ophavsret, må PDF-filen kun benyttes til personligt brug.

Links

Slægtsforskernes Bibliotek: <https://slaegtsbibliotek.dk>

Danske Slægtsforskere: <https://slaegt.dk>



DANSKE MUSEER

Aarbog for

DANSK KULTURHISTORISK MUSEUMSFORENING

III

HASSINGS FORLAG

DANSKE MUSEER

DANSKE MUSEER

Aarbog for

DANSK KULTURHISTORISK MUSEUMSFORENING

Redigeret af VICTOR HERMANSEN

III

KØBENHAVN
ALFRED G. HASSINGS FORLAG

1952

INDHOLD

M. MACKEPRANG: Mine Fjerfugle	7
AXEL STEENSBERG: Fra kong Frederik den syvendes presentkasse	19
PETER RIISMØLLER: Kan mennesker bygges om? ...	25
N. G. HEINE: Den svenske harve i Danmark. Et bi- drag til dansk landbrugshistorie	33
PETER LINDE: Lidt om Kridtpiber	41
WILLIAM LARSEN: Konservering af Metal-Sager. Praktiske Raad og Anvisninger	55
THORVALD MADSEN: Et ukendt Stambogsvers af Oehlenschläger	59
VICTOR HERMANSEN: Nogle gamle Stereoskop-Bille- der	65
KAI ULDALL: Fajencer fra Hesbjerg og Antvorskov fabriker	83
Billed-Fortegnelse	111

MINE FJERFUGLE

Af M. MACKEPRANG

I mine noget yngre Dage var det et omdebatteret Spørgsmaal i Museums kredse, om man kunde være Samler indenfor sit eget Museums Resort. Jeg mindes endnu fra den Tid, at min gamle Ven og daværende Kollega, den senere Professor Chr. Blinkenberg, engang erklærede, at han i hvert Fald maatte være skudfri, selvom han samlede paa »forhistoriske Insekter«, altsaa Insekter indkapslede i Rav, hvortil jeg svarede, at det samme maatte gælde mig, der var ved at anlægge en Samling af »Fjerfugle«. Det var ogsaa rigtigt dengang, da jeg kun var Direktør for »Anden Afdeling«, der jo ikke giver sig af med slige Moderniteter, men jeg indrømmer, at jeg fortsatte denne min Hobby, selv efterat jeg var bleven Direktør for det samlede Nationalmuseum, altsaa ogsaa for dettes 3. Afdeling, Folkemuseet, under hvilket disse Skabninger med Rette henhører. Naa, den Synd faar jeg vel nok Tilgivelse for, værre er det derimod rent museumsmæssigt set, at jeg ikke har ført nogen »Accessionsprotokol«, ja ikke engang bag paa hvert Billede noteret, naar og hvorfra jeg havde erhvervet det. Min eneste Undskyldning er, at det ikke engang i mine vildeste Drømme — og de kan være meget vilde — faldt mig ind, at disse Billeder skulde blive Genstand for »videnskabelig« Behandling. Min Tanke var kun, at de skulde tjene som Pynt og Zirat for mit Sommerhus i Raageleje, hvor de stadig hænger. Men har jeg nu engang sagt Ja til Redaktørens Anmodning, maa jeg jo se at gøre det bedst mulige ud af det, idet jeg dog paa Forhaand vil gøre Læserne opmærksom paa, at dette Stykke »Videnskab« ikke handler om Fjerfugle i Almindelighed, men, som Titlen lyder, kun om *mine* Fjerfugle. I modsat Fald havde jeg maattet foretage »Studierejser« Landet over — ikke mindst til Sydfalster og Sønderborg. Og det synes jeg dog, vilde blive formeget af det gode, hvorfor jeg har nøjedes med skriftlige Efterretninger.

For at begynde med Begyndelsen husker jeg tydeligt, hvad det var,

der gjorde mig til »Ornitolog«. Paa en Kirkesynsrejse paa Bornholm overnattede jeg paa »Østersøen« i det yndige Svaneke, og paa mit Værelse hang der et Billede af en Skovskade, og vel at mærke, Fuglen var ikke malet, men lavet af virkelige Fjer. Saadant noget havde jeg aldrig set, men det morede mig og gav mig Blod paa Tandem. »So ein Ding muss ich auch haben«, som Tysken siger, og selv gik jeg med Held paa Jagt i de smaa Antikvitetsshopper mellem Strøget og Kanalen og bad samtidig de to Konservatorer Eigil Rothe og Niels Termansen om, naar de ude i Landet fik Kig paa den Slags Dyr, da at købe dem for en billig Penge.

Ikke mindst takket være dem og Gaver fra gode Mennesker er min Samling da ogsaa i Tidens Løb naaet op til en Snes Stykker, helt nøjagtig, som en Videnskabsmand jo bør være, dog kun 19, idet Nr. 20 ikke er en Fugl, men — en Hjort, hvis Krop er lavet af rigtige Haar. Den fik jeg forærende af Bogbinder Anker Kyster, der blev saa begejstret over mine fjedrede Venner, at han erklærede, at jeg skulde have et Stykke »Haarvildt«, han ejede. Nitten er jo et helt anseligt Tal, men min Samling overgaas dog langt af Grevinde Ahlefeldt Laurvigs paa Bøtø. Efter hvad Lensbaron H. Berner Schilden Holsten godhedsfuldt har meddelt mig, ejer Grevinden nemlig hele 29, ligesom der ogsaa paa flere Herregaarde som Holstenshus, Brahetrolleborg, Wedellsborg og Frijsenborg, efter hvad han oplyser, findes Fjerfugle, omend ikke i saa overdaadig en Mængde. Ligeledes er de repræsenterede i adskillige Provinsmuseer, men her kommer Museet paa Sønderborg Slot sikkert ind som en fin Nr. 1 med hele 24.

Artsmæssig fordeler mine 19 sig saaledes: 5 Agerhøns, 3 Ænder, 1 Træløber, 1 Vandhøne(?), 1 Paafugl og 8 Fantasifugle. Derimod er det desværre aldrig lykkedes mig at faa fat i en Skovskade, uagtet det, som ovenfor sagt, er den, der har givet Stødet til det hele. Til Sammenligning kan anføres, at efter Meddelelse fra Museumsinspektør Raben i Sønderborg, hvem jeg i det hele skylder megen Tak, og uden hvis altid beredvillige Hjælp denne lille Sketch var bleven uden Hoved og Hale — i det mindste uden det sidste — bestaar hans Samling af 3 Agerhøns, 3 Ænder, 2 Urhøns, 1 Skovdue(?), 1 Hærpop, 1 Paafugl, 1 Kakadue og 12 Fantasifugle. Paa Bøtø er der efter en af Grevinden affattet Liste saa sjældne Fugle som 1 Ugle, 2 Svaner — den ene meget »stor og flot« — endvidere 1 Fasanhane, 3 Agerhøns, 3 Ænder og 1 Blishøne, mens Resten synes at være Fantasifugle.

Fælles for dem alle er, at Fuglenes Krop helt er lavet af virkelige Fjer, der ved et eller andet Bindemiddel er klistret paa et Underlag af ret stift hvidt Papir. Og dette gælder ikke blot Hale og Vinger,



Fig. 1. Vildand

men ogsaa de bløde Dun paa Bryst og Bug, der ved første Øjekast kunde se ud, som de var malede. Dette er ikke blot Tilfældet med den store Fugl, der dominerer Billedet, men ogsaa de forskellige mindre som Agerhønskyllingerne paa Fig. 3, den lille And, der svømmer paa Fig. 6, og Ungerne i Reden paa Farvebilledet Fig. 5. Derimod er naturligvis hele Staffagen, de store, runde Øjne med sorte Pupiller, Næb og Ben malede. Hvorledes Billederne er fremstillede, skal jeg lade være usagt, men helt paa fri Haand kan de næppe være gjort. Det rimeligste er vel, at Mesteren, før han begyndte sit egentlige Arbejde, har tegnet i det mindste et Omrids af Fuglen. Udførelsen er gennemgaaende yderst omhyggelig og sirlig, og de bedste kan virke overmaade nydeligt. Undtagelser herfra er egentlig kun Træløberen (Fig. 4) og Vandhønen, der er langt mere sjusket gjort end Resten, fra hvilke de ogsaa afviger ved at være de eneste »Højkantbilleder«, hvor Højden altsaa er større end Bredden. Hele deres Apparition viser, at de maa være udført af samme, ikke særlig fremragende Mester. Deres fælles Oprindelse fastslaaes yderligere ved, at de har tyske Artsbenaævnelser (Baumläufer — Wasserhenne) skrevet med ret skødes-

løse gotiske Bogstaver i nederste Hjørne til højre. Hvad Billedernes Størrelse angaar, er den ret varierende, svinger fra $8,2 \times 11,7$ over 14×19 til $36 \times 46,5$ cm. Mest almindelig er dog en Højde mellem 20 og 30 mod en Bredde af 30-38 cm, alt maalt paa Glasset. Thi selvfølgelig har Billederne, førend de blev hængt op paa Væggen, maattet sættes i Glas og Ramme, snart en smal, profileret forgyldt Liste, snart en sort Liste med Guldstaf. Kun to har en mørkebrun beiset, ret bred uprofileret Ramme, der bagpaa har Firmamærket: Lundquist & Olsen, Forgyldere, Nytorv 6, medens et Par andre Rammer er udgaaet fra Ludvig Mehls Speil- og Skilderihandel, Frederiksberggade Nr. 6, Kjøbenhavn.

Af stor Betydning baade for Billedernes Udseende og deres Henførelse til forskellige Værksteder er »Staffagen«, de Omgivelser hvori og den Maade hvorpaa Fuglene er placeret. Ænderne (Fig. 1) er mærkværdig nok ikke fremstillet svømmende, men staar dog tæt ved deres Element, Vandet, og som en Slags Signatur vokser der ved Bredden en Dunhammer, der igen møder os paa Billedet af den lille And (Fig. 6) og ligeledes træffes paa de Sønderborg-Ænder. En af Ænderne har en tidligere Ejer uheldigvis klippet ud og sat paa nyt Papir, hvorved næsten hele Staffagen er gaaet tabt. Paa Landfuglenes Staffage lægger man særlig Mærke til en udgaaet, foroven hul, i Reglen kroget, lav Træstamme, fra hvilken nogle løvrige, grønne Grene skyder ud, og hvis Bark altid har nogle meget omhyggelig malede, langs hele Stammen løbende parallelle Furer, en Slags Skematisering af Barken paa ligevoksede Ege. Ofte sidder Fuglen paa den — endogsaa Paafuglen er fløjet til Vejrs — men selvom dette ikke er Tilfældet som ved Agerhønsene, der deres Natur tro holder sig til Jorden, mangler den næsten aldrig. Ogsaa paa de to ovenfor omtalte, sjusket udførte Højkantsbilleder optræder det udgaaede Træ, men det ser dog anderledes ud, idet Barken er jævnt brun over det hele uden de karakteristiske Parallelfurer. I Baggrunden af Staffagen ses ogsaa her to nærmest pyramideformede, lyseblaa, ellers ukendte, Bjerge, ligesom de mangler en lidet iøjnefaldende, men vist ret betydningsfuld Detaill. Det er den lille røde, nærmest nellikeagtige Blomst, der gaar igen paa 12 af mine Billeder, hvor den i Reglen vokser foran Fuglen eller foran den forreste af dem, hvis der er flere. Det falder da ogsaa godt i Traad hermed, at denne Blomst sammen med Træstammen findes paa ikke færre end 17 af Sønderborgbillederne.

Afgjort noget for sig og helt afvigende fra alle de andre er mine to mindste Billeder, der kun maaler $8,2 \times 11,7$ cm. De forestiller begge et Par smaa Fantasifugle med hvid Nakke og Bryst, mørkeblaa Vin-

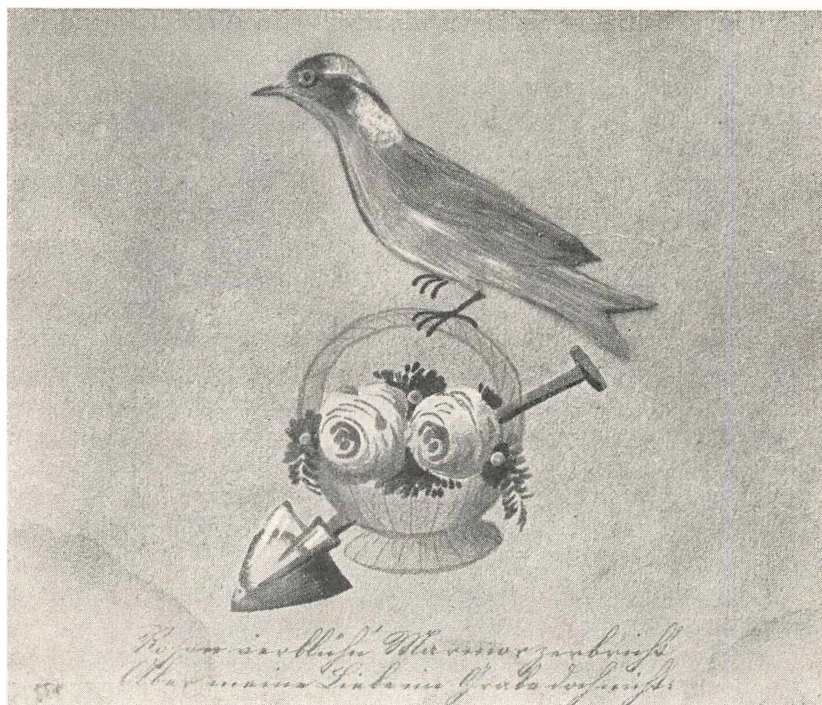


Fig. 2. Fantasifugl

ger og rød, kløftet Hale, og de sidder ikke som ellers i et Landskab, men paa Hanken af en Spaankurv, af hvilke den ene er fyldt med blaa Blomster og en Rose, den anden med lutter Roser (Fig. 2). Under denne læses i smuk gotisk Skønskrift følgende Vers:

Rosen verblühen, Marmor zerbricht
 aber meine Liebe im Grabe doch nicht.

Som Allusion til sidste Linje ses bag Kurven noget af Skaftet og det spidse Blad af Spaden, hvormed Graven kastes. Selv om det andet Billede ikke har noget Vers, er det utvivlsomt lavet af samme Mester, der ogsaa er repræsenteret i Sønderborg, hvor Kurven dog er erstattet med to rosenfyldte, blaa Overflødigedshorn. Efter Verset at dømme fristes man til at tro, at disse nyskelige Smaabilleder har været tænkt som Gaver fra en Svend til sin Pigelil. At den lille røde Blomst her mangler, turde snart sagt være en Selvfølge.

Pragtstykket i min Samling er forsaavidt en i Antikvitetshandelen her i København købt Paafugl, der ogsaa dominerer ved sin Størrelse ($36 \times 46,5$ cm). Men uagtet ogsaa den findes paa Museet i Sønderborg, hører den ligesom ikke rigtig hjemme i Flokken. Paafuglens store, ikke udslaaede Hale tager saa at sige Magten fra alt det øvrige og virker med sine fire »Øjne« lidt for pralende. Personlig foretrækker jeg derfor Agerhønsene, hvis douce, milde Farver passer bedre til hele Manéren, og som baade er meget omhyggelige og meget naturtro i Udførelsen. Dette sidste fremgaar bl. a. af en Enkelthed paa det ene af de to Billeder, hvis sirlige, med latinske Bogstaver prentede Underskrift »Der Rabhahn« og »Die Rabhenne« (Fig. 3) tilstrækkelig godtgør deres Samhørighed. Her har Hannen den lille, nøgne — og derfor malede — røde Plet bag Øjet, som netop udmærker den fremfor Hunnen. Da den genfindes paa den ene af et med et Agerhønspar prydet Billede, tager jeg ikke i Betænkning at henføre disse tre til samme Mand. Antagelig er han ogsaa Mester for et fjerde, hvor Hønen ligesom paa det her gengivne tropper op med sine Kyllinger, af hvilke en stikker Hovedet frem mellem dens Vinger, samt for et femte, en bagudsendende enlig Agerhøne, der i Størrelse, Staffage og Indramning ganske svarer til Nr. 4.

De øvrige Fugle, hvis Art lader sig bestemme, forekommer mig ikke saa naturtro gengivne som Agerhønsene. Ænderne (Fig. 1) synes jeg mangler lidt Kulør, lad saa være, at det er »Ænder« og ikke Andriker; desuden er Næbbet ikke helt heldigt. Og hvad »Vandhønen« angaar, er denne saa forfejlet baade i Form og Farve, at hvis den ikke havde den tyske Underskrift (Wasserhenne), vilde det aldrig være faldet mig ind at identificere denne brun- og hvidspættede Skabning med den lange, kløftede Hale med vor lille, nydelige, sorte Vandhøne, hvorfor den ogsaa har faaet et stort Spørgsmaalstegn. Hvorvidt den sorte Træløber (Baumläufer) med det hvide Bælte paa Vingerne (Fig. 4) er mere naturtro, er jeg foreløbig ude af Stand til at kunne afgøre. Nævnes skal det sluttelig, at man paa disse to Billeder — ligesom ved »Kurvefuglene« (Fig. 2) — forgæves søger efter den lille røde Blomst, uagtet der her var god Plads til den.

Betragter man Bøtø-, Sønderborgfuglene og mine under ét, faar man det Indtryk, at »Fuglemagerne« har holdt sig til en ret snæver Kreds af virkelig eksisterende Dyr. Kun godt Halvdelen af mine 19 og lige Halvdelen af Sønderborgmuseets 24 samt vistnok kun 11 af de 29 Bøtøfugle kan med større eller mindre Sikkerhed henføres til denne Kategori. Naar Mestrene, uvist hvorfor, forlod Naturen, gav de Fantasien frie Tøjler. Men ogsaa til disse Fantasifugle, der

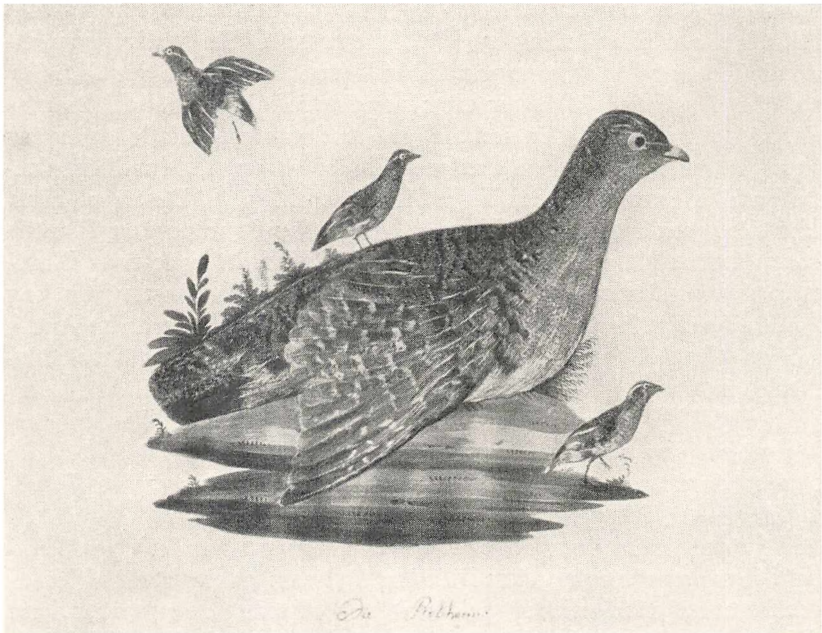


Fig. 3. Agerhøne

af Skabning kan minde om en Due, brugte de virkelige Fjer, som oftest hvide, røde og blaa i forskellige Afskygninger, paa hvilke de dog en Gang imellem har pyntet en Smule. Saaledes paa det fornøjelige Fuglekomsammen (Fig. 6), hvor de runde, hvide Pletter paa den store Fugls Vinger maa være malede. Til disse Fantasi-skabninger hører de tidligere omtalte, af samme Mester lavede, smaa Pipfugle, der sidder paa en Blomsterkurv (Fig. 2), og ogsaa mellem de øvrige er der flere, der maa være udgaaede fra et og samme Værksted. Dette gælder saaledes den i Farvetryk gengivne Fugl, der mader sine Unger (Fig. 5), samt et, ikke her afbildet, mindre Skilderi med det samme Motiv. Ganske vist er de ret afblegede Farver*) noget afvigende, men afgørende for Samhørigheden er den Føde til Ungerne, de begge holder i Næbbet, og som mest af alt minder om en

*) Naar disse paa Farvetrykket staar saa rene og klare, skyldes det sikkert den Omstændighed, at Billedet ikke fra første Færd har været indrammet, og først da det for et Par Aars Tid siden kom i mit Eje blev udsat for Lyset. Det hvide Papir er derfor ikke gulnet som paa de øvrige, og Farverne har bevaret deres oprindelige Kraft.

Fandens Mælkebøttes afblomstrede Dun, »Kavaliers Parol« som Svenskerne træffende kalder dem. Et saadant, ikke særligt iøjnefaldende Træk tyder absolut paa fælles Ophav, og selvom jeg ikke har set den Sønderborgfugl, der efter Inspektør Rabens Meddelelse mader sine Unger med den samme, lidet substantielle, Føde, tager jeg ikke i Betænkning ogsaa at henføre disse tre til samme Mand. Til denne Familie hører ligeledes Fugleflokken paa Fig. 6. De smaa, ellers ukendte, grantrælige Urter til højre for Stammen og Planten over Andens Hale med den nikkende, ikke udsprungne røde Blomsterstand genfindes paa Farvebilledet, ligesom Dunhammeren bag Anden synes at knytte Fig. 6 sammen med det tidligere omtalte Andebillede (Fig. 1). Endelig kan denne Kreds udvides med to samhørende, ret smaa Billeder, der findes i Nationalmuseets 3. Afdeling (Nr. 644/1930). Begge har kun en enkelt Fugl, af hvilke den enes Vinger har de samme hvide Pletter som den store Fugl paa Fig. 6. De sidder paa en ganske lav Stub — den ene med de sædvanlige Parallelfurer — og i Forgrunden vokser den lille røde Blomst.

To Spørgsmaal antager jeg Læseren forlængst har haft paa Tungen: Hvor gamle er nu disse Billeder, og hvem har lavet dem? Hvad det første angaar, anslaar jeg dem til en hundrede Aar og støtter dette dels paa et almindeligt Skøn, dels paa at min gamle Ven, kgl. Bygningsinspektør Vilhelm Petersen, der var født 1851, har fortalt mig, at i hans Drengedage blev de solgt paa Sct. Knuds Marked i Odense.

Ulige vanskeligere er det at svare paa det andet Spørgsmaal. Intet af mine eller Bøtø- og Sønderborg-Billederne er signeret, og jeg kender kun ét signeret, paa hvilket Overinspektør Uldall har gjort mig opmærksom. Det er den i Privateje værende nydelige lille Guldfasan, der er gengivet som Fig. 7. Den har Signaturen »C. Farmann fec«. Men rent bortset fra, at jeg intet som helst aner om denne Hr. Farmann, har han intet med mine Billeder at skaffe. Selvom han ogsaa i sin Staffage anvender det udgaaede Træ med den furede Bark, er Detailbehandlingen forskellig. Disse Furer er nemlig ikke gjort med den samme pinlige Nøjagtighed, der er saa karakteristisk for mine. Betegnende nok mangler da ogsaa den lille røde Blomst. Ydermere har Lensbaron Berner Schilden Holsten været saa elskværdig at meddele mig, at han om et af Wedellsborgbillederne, der forneden har »rødbrune Blomster«, har noteret, at det bærer Paaskriften: »Eger bei Solum(?) Silberagl Tierentse«. Eger maa vel være den By i det gamle Böhmen, hvor Wallenstein blev myrdet 1634, og i de to sidste Ord *kan* der jo skjule sig en Signatur. I hvert Fald tyder Hjemstedet paa, at disse Fuglebilleder har været kendte sydpaa, og muligvis



Fig. 4. »Træløber«

stammer hele denne morsomme Kunstart fra Tyskland. Saa meget kan foreløbig siges om mine 18 — jeg ser bort fra den »rentoile-rede« And — og om Bøtøs 29 og Sønderborgs 24, at de ikke alle er udgaaede fra samme »Værksted«, for at tale rent kunstarkæologisk. Een maa være Mester for de to Smaafugle paa Kurven (Fig. 2), en anden for »Vandhønen« og »Træløberen« (Fig. 4) og en tredje for Agerhønsene (Fig. 3), Ænderne (Fig. 1), Paafuglen(?) og de Fantasifugle, der her er repræsenterede ved Farvebilledet og Fig. 6, samt maaske ogsaa to, vistnok samhörende, ovenfor ikke omtalte Fantasi-fugle. De allerfleste (12 eller 14) skulde altsaa kunne tilskrives en og samme Mand, hvilket svarer til, at Inspektør Raben mener at kunne henføre 17 af sine 24 til een »Fuglemager«, der synes at være iden-tisk med min Mester Nr. 3, og som han, støttet paa Optegnelser af den 1926 afdøde Læge, Dr. Wullenweber i Sønderborg, mener bærer det for en »Fuglekunstner« meget passende Navn Kiebitz (Vibe). Dr. Wullenwebers Notater, som Raben godhedsfuldt har meddelt mig, lyder i dansk Oversættelse som følger:

»Wilhelm Kiebitz skal stamme fra Svendstrup Sogn (Als Nørreherred). Han skal have været Skovfoged paa en af de fyenske Herregaarde, hvor han indlod sig lidt for stærkt med Krybskytterne, hvorfor han mistede sin Stilling. Kiebitz kom tilbage til Als, hvor han delvis ernærede sig med at lave de smaa Fuglebilleder, som han gik paa Handel med, og særlig skal han have besøgt Egnen mellem Flensborg og Kolding. Han skal være død i Stevning (Svendstrup Sogn) omkring 1860. Kiebitz' Billeder er karakteristiske ved Behandlingen af Træstammer og Grene, der altid er malede med et Hulrum, et andet Kendetegn er den sirlige lille røde Blomst ved Roden af Stammen«.

Efter hvad Museumskonsulent, Dr. Anders Bæksted har været saa elskværdig at meddele mig, er der ogsaa paa Bagsiden af et Fuglebillede i Maribo Museum (Nr. 17550) med Blyant noteret: »Kiebitz paa Als forfærdigede saadanne fugle. Hans mærke var den lille røde blomst. Ca. 1850/60.« Det er dog et Spørgsmaal, om dette er en »primær Kilde« med selvstændig Værdi, eller om det ikke, hvad jeg er mest tilbøjelig til at tro, kan føres tilbage til Inspektør Raben, der længe har interesseret sig for disse Billeder.

For at faa fast Bund under Fødderne henvendte jeg mig til Landsarkivet i Aabenraa, og takket være de Undersøgelser, Landsarkivar Gribsvad godhedsfuldt har foretaget, kan det fastslaas, at der saavist ikke har været nogen Mangel paa Kiebitzer paa Nørreals. Snarest har der været lidt for mange af dem. Den første der kendes er, som man ogsaa maatte slutte af Navnet, en indvandret Tysker Johan Benjamin Kiebitz, der var Søn af en Forstbetjent Carl Kiebitz i Merseburg i Sachsen. O. 1800 er han Amtsbud i Nordborg, men maa snart være avanceret, thi da han 1809 for 3. (eller 4.) Gang giftede sig i Svendstrup, er han kgl. Skovfoged i Melved Skov i samme Sogn. Dette kunde jo tyde paa, at han var oplært i Faderens Profession og altsaa — omend *meget* langt nede i Rækken — har hørt til de ikke faa Forstmænd, der paa den Tid blev indkaldt fra Tyskland, og af hvilke mange har gjort sig højt fortjent af dansk Skovbrug. Hans Dødsaar kendes ikke, men det maa falde før 1857. Ogsaa Navnet Wilhelm forekommer i Slægten. Det bæres saaledes af en af hans Sønner Ernst Wilhelm (død 1884) og af dennes Brodersøn Wilhelm Kiebitz, der døde 1869 hos Faderen i Stevning. Begge de to Wilhelmer var Skemagere, men om de ogsaa har lavet Fuglebilleder og om Stamfaderens fyenske Eskapade tier Landsarkivets Akter ganske naturligt, ligesaa lidt som den udmærkede Kender af fyensk Herregaardshistorie, Lensbaron Berner Schilden Holsten har kunnet oplyse noget herom.



Fig. 5. Fantasifugl

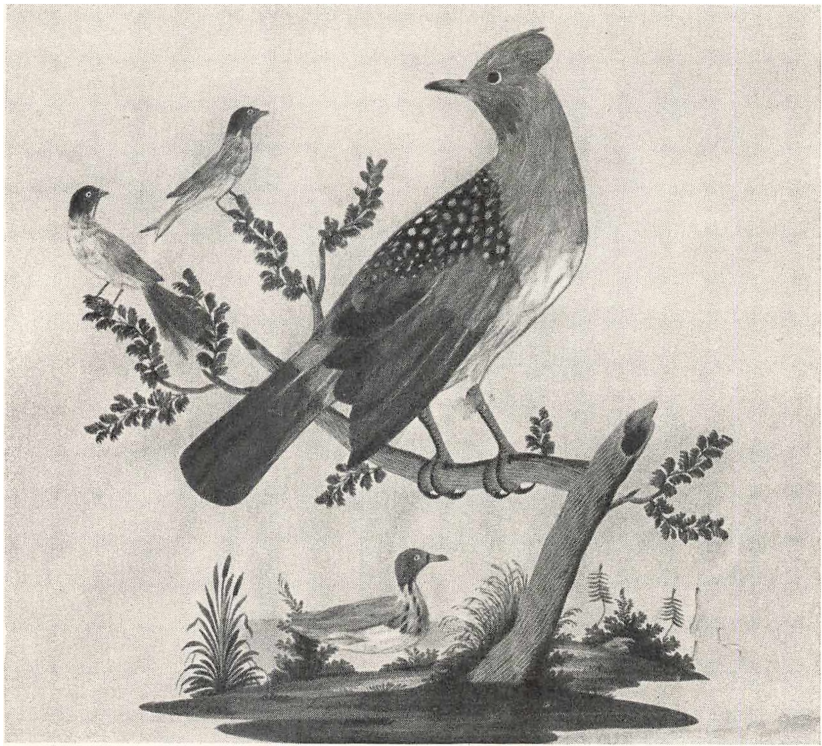


Fig. 6. Fantasifugl

Imidlertid lever der stadig Kiebitzer paa Als, og dem har Inspektør Raben, som den Sherlock Holmes han er, da ogsaa interviewet. Om Fuglebillederne vidste de ganske vist intet, men et af Familiens ældre kvindelige Medlemmer kunde dog fortælle ham, at en Wilhelm Kiebitz fra Stevning havde interesseret sig meget for Fugle. Og dette bekræftedes af en anden gammel Dame med den Tilføjelse »Han ska hæ' stoppe' Fovl ue' aa saant nove«, hvilke tre sidste Ord (og saadan noget) jo med lidt god Vilje kan opfattes som en Hentydning til vore Billeder. Tilsammen synes disse to Udtalelser da at bekræfte Rigtigheden af Dr. Wullenwebers — eller for at være korrekt hans ukendte Hjemmelmands — Beretning.

Selvom der ikke kan føres noget 100 % Bevis herfor, er jeg da ogsaa enig med Raben i, at en Wilhelm Kiebitz (antagelig den 1869 afdøde) har lavet Fuglebilleder, og at hans Navn maa kunne knyttes til Billederne med den paralleltfurede Træstamme og den lille røde

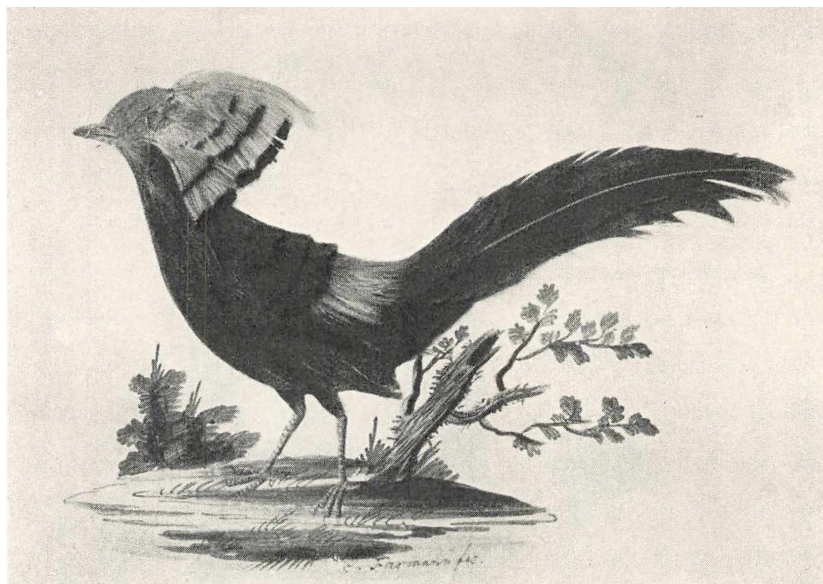


Fig. 7. Fasanhan, sign. C. Farmann fec.

Blomst. Disse er jo saa afgjort de dominerende, hvorfor man ganske naturlig særlig har heftet sig ved deres Ophavsmand. At Fremstillingen af Fuglebilleder maa have haft et Centrum paa Als, synes mig at fremgaa af det strengt lokalt-begrænsede Sønderborg Museums store Bestand samt endnu mere af Inspektør Rabens Oplysning om, at adskillige af dem endnu hænger i Øens Bondehjem. Fra min egen Hjemstavn, Sundeved, mindes jeg ikke at have set eller hørt noget om dem, hvilket ogsaa gælder om min Landsmand i snævrere Forstand, Museumsinspektør Jørgen Paulsen paa Frederiksborg.

Hvormeget Sandhed der er i Dr. Wullenwebers noget romantiske Fortælling om Kiebitz' fyenske Intermezzo, skal jeg derimod lade være usagt; dette Problem vil jo kun kunne klares ved en Underøgelse af fyenske Godsarkiver.

FRA KONG FREDERIK DEN SYVENDES PRESENTKASSE

AF AXEL STEENSBERG

En dag lige inden påske 1952 fik Nationalmuseets 3. afdeling et meget kærkomment besøg. Det var gårdejer *Jens M. Jensen* og hans kone fra Pederstrup ved Ballerup, der kom med et stykke arvesølv, som de vilde skænke. Det var en sukkerskål med låg, som gårdejeren havde arvet efter sin far, gårdejer *Niels Peder Jensen*, der var født i Neder Dråby i Horns Herred, og som igen havde fået den efter sin far, gårdmand *Jens Nielsen*. Og når givnerne ønskede, at dette stykke skulle ende på Museet, var det ikke blot, fordi deres ægteskab var barnløst, men nok så meget fordi sukkerskålen var kommet i slægtens besiddelse på en ganske ejendommelig måde.¹⁾

Det er let nok at se, at det ikke er noget dansk arbejde, og at det må stamme fra overgangen mellem rococo og Louis Seize. Øverst på låget sidder en lille rocailleblomst med seks kronblade og en fod bestående af fire acantusblade. Lågets drevne ornamentik er inddelt ved otte »aks«, hvorimellem der er bladværk, og omkring hvilken der slynger sig en guirlande. Under mundingsranden er der en rocailleguirlande med 14 led, der i midten bærer en rocococartouche. I dette skjold er indgraveret et — formentlig borgerligt — våben, bestående af et sværd, som er stukket gennem navet af et otte-egret hjul, hvoraf man kun ser den del, der vender skråt fremad og tilhøjre. Omkring skålens underdel ligger — med en svag spiraldrejning — et drevet ornament af »aks« svarende til dem på låget, men med bladene vendende nedad. I virkeligheden er »aksene« sikkert at opfatte som stykker af laurbærkranse, og der er derfor intet mærkeligt i, at bladene vender nedad. På foden er der også dreven ornamentik, inddelt ved otte tilsvarende »aks«, hvorimellem der er ovale dråber, og udenom det hele er der en slynget guirlande med små blade. Skålen er indvendig forgyldt.

At stykket er engelsk, viser stemplerne under bunden. Den gående

løve med hovedet en face er Englands sølvmærke fra tiden før 1822, medens det kronede leopardhoved er Londons bymærke, og årstalsmærket N henviser til årene 1768-1769. Endelig er mestermærket — W T i en oval — sikkert at henføre til London-guldsmeden William Tuite, der kendes fra 1767-1768. To af mærkerne (Englands sølvmærke og mestermærket) findes også indeni låget.²⁾

Lederen af Victoria and Albert Museum's Department of Metalwork, mr. C. C. Oman, har på forespørgsel meddelt, at sukkerskåle af denne type ved midten af 1700-årene i reglen blev solgt sammen med et par tedåser, og at sættet enten kunne være monteret i et sølvbeslået træskrin eller i en hajskindsbetrukken æske. Men han har desværre ikke været i stand til at bestemme hvilken slægt eller person, der har ført våbnet i rocaillen.

Spørgsmålet bliver nu, hvordan sølvskålen er havnet i Horns herred, og dér vidste giveren at fortælle, at Frederik den Syvende havde fået lov til at udgrave nogle høje, som lå på Jens Niensens mark. Kongen havde gerne sin madpakke med, når han gravede, og den fik børnene i gården lov til at smage. Og da Frederik den Syvende var færdig med udgravningen, havde han på sin side også været så tilfreds med opholdet, at han sagde til gårdmanden, at han ville betænke ham med en »kongelig gave«.

Nu er det en kendt sag, bl. a. fra C. F. v. Holtens erindringer,³⁾ at kongen på alle rejser medførte en presentkasse. »Den var forsynet med Skuffer, hvoraf den øverste indeholdt pragtfulde Daaser til Gesandter og lignende Rangspersoner, medens Presenterne efterhaanden blev ringere og ringere, indtil den sidste Skuffe, der kun indeholdt Naale og deslige Ting til underordnede Personer«. Men da sukkerskålen bærer den indgraverede indskrift: »Foræret af Kong Frederik den VII. den 13. Juli 1856 til Gaardmand Jens Nielsen Nederdraaby«, kan den ikke være kommet direkte fra presentkassen. Indskriften må i hvert fald være graveret af en guldsmed, og skålen er derfor rimeligvis blevet sendt til gårdmanden nogen tid efter, men det kan naturligvis også være ham selv, der har ladet den indgrave.

Sukkerskålen har vel næppe ligget i den allerøverste skuffe i Frederik den Syvendes presentkasse, men dog nok efter sin værdi ret højt oppe, og man må derfor tænke sig, at kongen også har haft udbytte af sine gravninger. Men hvilket? Og her er det så heldigt, at det kan vi også svare på.

I 1873 og 1874 undersøgte Henry Petersen nemlig oldtidsminderne i Draaby sogn og han noterede da følgende oplysninger,⁴⁾ som han havde fået på stedet:



Sølsukkerskål af engelsk arbejde 1768-1769.
»Foræret af Kong Frederik den VII. den 13. Juli 1856 til
Gaardmand Jens Nielsen, Nederdraaby«.
Nu i Dansk Folkemuseum.

Neder Draaby marker. Matr. no. 8:

På loddens højeste punkt ligger en anselig høj, »Tyrehøj« kaldet, omtr. 125 skridt i omkreds. En stenkreds om dens fod kan spores. Højen, som har været overdraget Kong Frederik d. 7de på livstid, ses at have været udgravet.

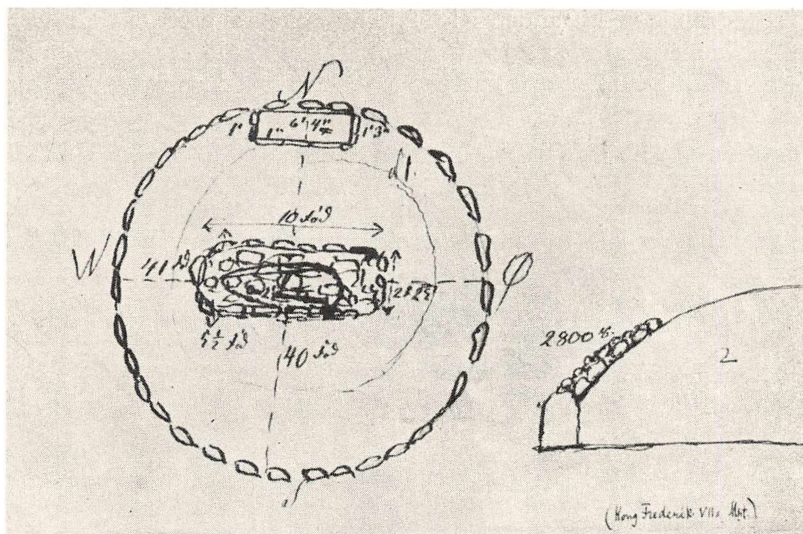
N. v. for Tyrehøj ses rester af en af en gravhøj indesluttet gangbygning [som blev sløjfet i 1942] og

Tæt n. v. for dyssen har ligget tvende høje, hvis tomter endnu ere kendelige. I den ene af dem, som var omsat med randsten og målte 20 al. i diam., fandt Frederik d. 7de tvende stensatte kister, ... i den anden høj er fundet urner med brændte ben.

Ganske vist opgiver Henry Petersen ikke, hvem der ejede Matr.no. 8, men andetstedsfra⁵⁾ veed vi, at Jens Nielsen i tiden 1851-1861 var ejer af gården »Mariesminde« i Nederdraaby og at den netop havde Matr. no. 8. Der kan altså ikke være tvivl om, at vi her har de høje, Frederik den Syvende gravede ud, og hvad mere er: vi har bevaret selve kongens egenhændige beretning og tegninger fra undersøgelsen. Den lyder — med nøje gengivelse af ortografien — således:

»Aar 1856 i Juli Maaned, lod jeg ved Neder Draaby, paa Jens Nielsens Mark udgrave en Kjempehöie, beliggende NW for den saakaldte mig tilhørende Hoie Tura Hoi kaldet. Da Vi vare komne cirka en 2 Alen ind i Hoiens fra SØ af støtte vi paa to store bardurstone og en qvernliggende, men da Disse vare aldeles enestaaende efter mit Skjønd, dengang, lod jeg dem blive hvor de vare og grov mig ind indenfor Dem med en Schacht af en 4 Alens brede og aldeles paa Bunden af Hoiens eller det hvirkelige Jordsmond. — Efter at være gaae en cirka 13 a 14 Alen ind med Schachten støtte jeg paa en langagtig Steenkiste eller Grav 10 Föd lang og udv. 5½ Fod, Indv. 2 Fod 2 T. breed 2 Fod Dyb opsat af runde Steen af Størrelse at 2 Mand kunne løfte Dem uden Deksteen (hvilket betydte at Graven før havde været aabnet) I Kisten fandtes et Langskjold af Træ og oven paa samme, med Knappen imod W. en Daggert af Bronze i Træ og Læderskede af 1 Alens Lengde og en Harpunspids af Flint hvis spidse Ende hvente imod S. — Saavel Skjoldet som Broncesværdet var aldeles opløst af Fugtighed, saa at det blev optaget i lutter Stykker men Tegning fik jeg dog deraf som i ovenstaaende Tegning af Höie udviser. —

Jeg gik nu med en Schacht af samme Brede (4 Alen) herfra lige mod N. og efter at have gravet os 20 Fod ind stødte vi paa en lig-



Frederik den syvendes egenhændige tegning af udgravningen
(F. 1 : t. v., F. 2 : t. h.).

nende Grav men mindre 1 Fod 3 T ved den Østlige Ende og kun 1 Fod ved den Vestlige 6 Fod 4 Tommer lang Dybden 1 Fod med flade Deksteen over. Da disse blev løftet af Fandtes kun en Bronze Fibula der laa med Spidsen imod Øst men i smaae Stumper. — Jeg besluttede nu at afdekke hele Hoiens og efterat dette var skeet, saaes en Sirkel rund Bardur Omsetning af Store Steene af en Diameter af 42 Fod fra Ø til W og 40 Fod fr N til S. Omkredsen udgjorde altsaa 129 Fod. — (F 1)

Oven over Bardurstenene, lagte regelmæssig oven paa hverande op af Hoiens Jordmasse heelt rundt, omtrent i en Favns Hoide 2800 mindre runde Steen af en Størrelse at en Mand med Lethed kunne bære Dem.

Der fandtes ellers intet i Disse to Gravsteenkister som Tegningen viser (F 2).« —

Hvorfor kongen foretog denne udgravning, fortæller hans beretning ikke direkte, men de mistrøstige ord — at der ellers ikke blev fundet noget — siger dog tydeligt nok, at det var oldsager, han var ude efter. Noget større udbytte gav undersøgelsen ganske vist ikke, og hvad værre er, de fundne småsager eksisterer ikke mere. Hvis kongen overhovedet har anset det for umagen værd at tage dem med sig, har han sikkert beholdt dem i sin privatsamling på Frederiksborg slot, og de er da

gået tilgrunde ved branden i 1859. Til Nationalmuseet er de i hvert fald ikke blevet afleveret. Og det må beklages så meget mere, som det — efter hvad H. C. Brøholm velvilligst har meddelt mig — må have drejet sig om et enestående fund fra slutningen af Ældre Bronzealder. Er Frederik den Syvendes jagttagelse nemlig rigtig — og det er der ingen grund til at tvivle om — har han her fremdraget et stykke, hvortil der ikke er fundet magen herhjemme. Et træskjold fra bronzealderen kendes ellers ikke fra noget dansk fund. Og selvom det kun var de opløste rester af langskjoldet, kongen stødte på, var han så kyndig en arkæolog, at han sikkert var klar over værdien. Og det er måske den egentlige grund til, at han belønnede disse tilsyneladende ubetydelige fund med så kongelig en gave.

1) Dansk Folkemuseum Nr. 8001/1952.

2) Seymour B. Wyler: *The Book of Old Silver*. New York. 1937. p. 171, 203.

3) Generalmajor C. F. von Holtens Erindringer. Udgivne af William Bloch. Kbh. 1899. S. 255.

4) Nationalmuseets 1. Afdelings Arkiv.

5) Horns Herred, Realregister ca 1837—c. 90 (Landsarkivet). — Niels Peter Jensen blev født 30. Januar 1852 som Søn af Gmd. Jens Nielsen og Hustru Ane Marie Andersdatter i Nederdraaby (Draaby Kirkebog. Landsarkivet).

KAN MENNESKER BYGGES OM?

AF PETER RIISMØLLER

Søndag eftermiddag i Rebild, solskin og blomstrende hyld om huset lige før indgangen til bakkerne. Lars Kjær har omsider overvundet den lange bakke på Hørgdalsvejen og stomrer forsigtigt hen mod Per Hyldgård, der er ved at flytte sin hest. De to er firs år stykket og hesten forholdsvis i samme alder.

Samtidig med hilsenen Gudhjælp giver Lars Kjær efter i det venstre knæ og sætter det forsigtigt mod jorden, følger efter med højre ben og læner sig derefter halvt tilbage, så han får sæde på sine træskohæle og har så fundet god hvile. Per er knapt så stiv og kommer lettere ned i samme stilling — siddende på træskohælene med let foroverbøjet overkrop — og dér sidder så de to gamle landarbejdere og får en god lang søndagssnak.

Det var midt i den huleste krigstid i 1941. Museumsmanden, som ellers nødigt går ud uden sit kamera, var som alle andre overvåget af tyskerne, så intet fotografiapparat var tålt. Og her stod man så med en scene af højeste kulturhistorisk værdi foran sig, en dokumentarfilm uden ydre iscenesættelse, som næppe ville kunne rekonstrueres. Når det regner med vælling, har den fattige ingen ske.

Nu var det så bare om at holde sig på samme sted for dog at få at se, hvordan de to ville komme på benene igen. Det varede længe, for begge holdt af en lang snak og syntes at befinde sig vel i den tilsyneladende umulige stilling. Omsider, da Pers husholderske nævnede kaffe, blev parlamentet hævet. Det skete ved at de siddende skød først det ene ben frem, lagde begge hænder på knæet og derefter hæflede kroppen op under megen stønnen og knirken. Å, om man dog kunne have filmet den bevægelse, aldrig er sliderens værk og ve afbildet mere instruktivt.

Hjemkommen må man naturligvis prøve, om man kan gøre de to gamle deres hvilestilling efter. Nej vel kan man ej; i løbet af minutter værker lårmusklerne og tærne sover, mens den mindste ujævnhed i græsplænen føles i knæene.

Det gik jo som frygtet. Da man igen kunne fotografere efter egen lyst, var begge de to gamle slidere gået bort. Men andre gamle har på forespørgsel meddelt, hvad de huskede om denne mærkelige hvilestilling og hvad andet, man derigennem blev erindret om.

Søren Andersen i Otteruphuse, skovarbejder siden 1890, fortæller, at det var almindeligt at spise sin mellemmad siddende på knæene med en sæk eller et sammenfoldet klæde under knæene, for på den måde undgik man at få jordkulden i sig, og det var vigtigt, for ellers blev man stiv i leddene og utidig til arbejdet i den første timestid efter hvilet. Iøvrigt var det den eneste stilling i hvilken man kunne samle kartofler op, men da krøb man afsted på blød muld, så det var ingen sag. Dermed var sagen bragt indenfor egen erindring; man huskede de halvmørke efterårsdage i kartoffelageren, da det at rette kroppen ud om aftenen blev dagens vanskeligste arbejde, som man helst undlod at gøre altfor effektivt.

En langbænk under vinduerne med kortere bænke for begge ender af langbordet, det var det væsentligste inventar i bonders og landarbejders stuer endnu omkring 1910-20. Bænken temmelig høj, 50-52-55 cm, og smal, sjældent over 25 cm. Men den huskes jo ikke som særlig bekvem.

Prøv at tage bordet væk. Straks bliver bænken umulig at falde til på. Man skrider ned af den og må stemme fødderne fremad for at holde sig i sædet. De gamle stolestader i kirkerne var af lignende konstruktion og havde derfor et fodbræt foran sig til støtte for fødderne og værn mod fodkulden langs gulvet.

Sagen er, at bænk og bord er bygget sammen, de er ikke møbler, for de skal helst ikke flyttes. Begge albuer skal lægges på bordet og benene krummes ind under bænken eller støttes mod fodrammen, så er man vel bænket — man hænger halvt i armene og befinder sig vel ved det — at sige: hvis man er vant til stillingen. Måske er dogmet: at det er udannet at sidde med albuerne på bordet, simpelt hen en borgerlig reaktion mod bøndernes vane fra langbænkene, »folkestue-manerer«.

Men både knæstillingen på den bare jord og hængestillingen på langbænken var en følge af de gamles lange arbejdstid, der det meste af døgnet holdt kroppen i en halvt foroverbøjet stilling, som ikke lod sig rette ordentlig ud i den korte fritid. Kroppen fik af sig selv en fremadbøjning, som den beholdt under alle forhold, selv liggende. Kom dertil reumatisme, kunne kroppen helt stivne i arbejdsstillingen. Kresten Lund i Skørping måtte forrette sin nødtørft stående, han kunne ikke bøje benene, men regnedes da ellers for arbejdsfær og

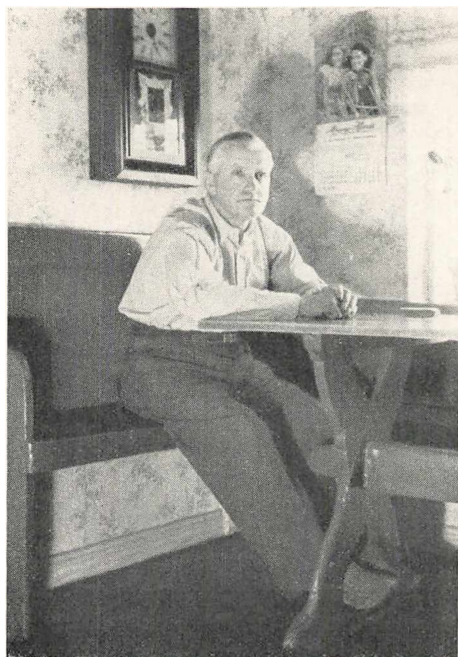
Den 83-årige Søren Andersen i Otteruphuse, Skørping sogn, viser slidernes spise- og hvilestilling i marken.
Forf. fot. 1952.



skulle meget have sig frabedt at blive regnet for invalid selv i 75 års alderen.

Der var ikke mange stole i bondens stue, for karlfolkene holdt sig på langbænken, og de få var kun bekvemme efter bondens og hans koners begreber og legemsbygning. Den almindelige køkkenstol skrånede 2-3 cm fremad, den var bestemt til siddende arbejde som spindning, kartning og røring. Men selv med forholdsvis ledigt arbejde som strømpestriking sad konerne mest kun på stolens forreste halvdel og med kroppens halve vægt hvilende på fødderne, ja det hændte tidt, at de støttede med tærne på grund af stolens højde, som mest var omkring 50 cm. Det var nu bekvemmest sådan, hævder gamle kvinder endnu.

Den let krummede arbejdsstilling blev endnu mere indekserceret



Chr. Hyldgård for bordenden i slægtsgården i Skorping. Bord og bæk jævn gamle med huset, fra første halvdel af 1800-årene.

Forf. fot. 1952.

ved at lofter og især døre var så lave, at man måtte bukke sig under bjælker og dørkarmer, så holdt man lige så godt stillingen fast. Det var tegn på god bondeskik, at man ikke »rankede sig som en kok på en mødding«, og var det en dyd for en hingst, at den var »krån«, kunne den samme egenskab hos en karl bringe ham i folkemunde. Om gymnaster hed det endnu omkring 1920 i Himmerland, at de stod »så ret som en pind i en lort«, og det høres jo let, at ordene ikke skulle udtrykke beundring.

Hvor var det svært for en bondekarl at lære sig retstillingen, den trættende, muskelspændte stilling, militæret forlangte. Ja, og at strække de krogede slidernæver til honnør. Det var ikke altid obstruktion, når det hændte,

at en karl blev hjemsendt uden at have fået disse for vort forsvar så grundlæggende færdigheder lært, det skyldtes oftere, at han var blevet for gammel til at bygges om.

Helt ind i søvnen beholdt bonden sin krogede stilling. Senge og slagbænke var gennemsnitlig 160-175 cm lange, mens minimum i vore dage er 10-15 cm længere og normalmålet er 190 cm. Sengetøjet var tilpasset de små mål og sovestillingen må have været sammenkrummet eller halvt siddende.

På billedet af indtoget i København efter stavnsbåndsløsningen i 1788 står en gruppe bønder foran Frihedsstøtten; de skiller sig ud fra alle andre figurer på stikket ved deres krogede knæ og bøjede nakker. Tegneren har fanget bondens karakteristiske stilling, så synlig netop i de omgivelser.

Arbejdet var ikke noget, man blev færdig med, det var en tilstand, man var i, så længe man var vågen. Til gengæld var tempoet slideligt

og redskabet altid i hånden; ville man holde en pause, hængte man sig på skovl eller le så længe for at undgå den uvante oprejste stilling. Var man til gilde og stod og ventede i flok på at blive budt til bords, hang armene ned foran kroppene i en vinkel, der tydeligt nok røbede, hvor uvant stillingen var.

Men studier over fortidige arbejdsstillinger og hvilestillinger må gøres nu og kan kun udføres med hjælp af folk, der er 60 eller derover. De yngre har haft for gode redskaber og for kort arbejdstid til at være bygget om efter arbejdets krav, så fagligt bestemte deformiteter bliver nu sjældnere for hvert år. Men endnu skulle en regulær snedkerskulder vel kunne findes, rykket opad og bagud af rubanken, og endnu har skræddere af de ældre årgange en underarm af en styrke, der fortæller om de mange daglige sving med det tunge pressejærn. Pottemagerens gigt i hænderne kom af arbejdet i det våde, kolde ler, mens mejeristens reumatisme over lænderne skyldes våde klæder i træk. Maskinerne har nu taget det meste af det hårde slid og menneskene får nu lov til at vokse efter egne love, ikke efter fagets krav.

I et enkelt tilfælde kan en sådan revolution i livsvaner ligefrem tidsfæstes. En sønderjysk garnison bestod i 1926 af $\frac{2}{3}$ bønderkarle og $\frac{1}{3}$ byfolk. Karlene fra landet gik endnu med de dybe søk i knæene, der kendetegnede bønder, og de blev da også udtrættede af få kilometers march. Løbe lærte de aldrig. En sjællandsk garnison bestod omtrent samtidig af et flertal københavnere og et mindretal sjællandske og bornholmske landmænd. De sidstnævnte var de bedste skytter — de var vant til at se over lange afstande — men københavnernes var de rørigste og langt mere udholdende i løb og march.



Bedste har det mageligt med strikkestrømpen. Køkkenstolen, fra Skellingbro i Skorpings sogn, er fra ca. 1800 trods sin renæssanceform. Forf. fot. 1952.

6 år senere gjorde forfatteren til denne studie igen tjeneste ved en sjællandsk bataillon af omtrent samme sammensætning, og nu var forskellen stort set udlignet. Hvad var sket i mellemtiden, der kunne slette skellet mellem sliderpræg og kropslig rørighed?

Træskoene var afløst af gummistøvlerne som bondens fodtøj. Meget er sagt til træskoenes forsvar og noget måske med rette, men sikkert er det nu, at træsko skal trækkes med ved en bevægelse, der gør gangen slæbende og hasemusklerne korte; de havde holdt deres bæriere fast i en særlig gangart, der nu kunne undværes, efter at gummi-fodtøjet omkring 1930 var slået igennem. Det var et klasseskel, kendeligt allerede i barndommen, der forsvandt. Hvor var det opslidende at trække afsted med disse klodser, tunge af jærnbeslag og indvendigt deforme af ophobninger af sne eller jord alt efter årstiden. Træskoenes varmeste forsvarere har aldrig selv skullet fragte sådanne fundamenter med sig.

I 1938 skulle Aalborg historiske Museum finde nogle piger til at bære gamle kjoler ved en velgørenhedsforestilling. Det var sværere end ventet, for det viste sig, at kjolerne var så små, at 14-15 års piger måtte puttes i kjoler, syet til voksne. Af 15 kjoler fra tiden 1780-1870 måtte de 12 bæres af piger i konfirmationsalderen, og det var ikke alene højden, det gjaldt, men nok så meget brystvidden og taljen. Kun 3 af 15 kjoler svarede nogenlunde til nr. 42 efter konfektionsfabrikkernes standard, mens ingen var derover.

Sko fra middelalderen viser en fodstørrelse for mænd på gennemsnitlig nr. 38-39, mens nutidens gennemsnit er nr. 42-43. Denne erfaring svarer godt til den almindelige iagttagelse, at kyradser af jærn fra 1600- og 1700-årene er så smalle, at kun vitterlige splejse kan klemme dem ind på kroppen.

Disse spredte iagttagelser er gjort tid efter anden indenfor det begrænsede materiale, et enkelt provinsmuseum og dets opland har budt, og det er indlysende, at de kun får værdi, hvis de suppleres med vidtgående studier på flere felter. Mest vel gennem antropologiske målinger, som ligger udenfor forfatterens kompetence, men også gennem en systematisk måling af de klæder, sko, møbler og redskaber, som gennem deres mål og stillinger kan røbe noget eksakt om vore forfædres kropsbygning, både hvad angår dens udvikling og dens omformning gennem arbejde og vaner.

På et enkelt område findes muligheder for eksakte mål. Under aopsis af en romansk kirke i Aalborg fandtes i 1941 en del ligkister så velbevarede, at nøjagtige mål kunne tages. Det skete desværre kun i ringe omfang, hvorfor ingen anden end forfatteren kan lastes,

og de få mål kan på ingen måde bære betegnelsen gennemsnit. De målte kister var indvendig 156-167 og 171 cm lange, og antager vi den strakte stilling som gældende norm, kan vi med tilstrækkelig mange sådanne mål komme hen i nærheden af en gennemsnitshøjde — vel at mærke med den fejlkilde indregnet, at kisterne ikke røber, om den gravlagte var mand, kvinde eller barn.

Men højden er kun eet mål, selv om det er det letteste at konstatere. Bevarede dragter synes at vise, at brystmålet er tiltaget endnu mere end højden. Ganske vist krævede moden omkring 1800 smalle skuldre, men manden måtte dog kunne være i trøjen, hvad en tyveårig i dag næsten aldrig kan. Konfektionsfabrikanter kan bekræfte, at standardmålene må ændres med få års mellemrum og endda hænges bagud. Hvem der i sin soldatertid blev ikklædt infanteriets gamle uniformer med to blå farver, vil huske hvor væmmeligt våbenfrakkerne snærede de fleste under armene. Nu er det muligt, at disse ældgamle våbenfrakker var krøbet noget gennem alle rensninger, men sikkert er det, at de var skåret over en anden mennesketype end de sidste årgange infanterister, der omkring 1925 blev sat til at slide dem op, men som ikke kunne knappe dem over brystet.

Årsagerne til denne fremadskridende ombygning af mennesket kan være mange. De fleste vil ligge udenfor historikerens kompetence og han må henskyde dem til antropologen og fysiologen. Men hvor årsagerne ligger indenfor kulturhistoriens iagttagelige felter som f. ex. arbejdstidens og redskabernes ændringer, dagliglivets vaner og — hvad angår dragter og møbler — modens svingninger og traditionens sejhed, som gensidigt modvirker hinanden, dér vil en række omhyggelige målinger give retningslinjer. Kan der tilsidst blive så mange, at de kan opstilles tabellarisk, kan de måske endda nå så vidt som til at få dyrkerne af sagnet om de gode gamle dage til at vakle i troen.

Enhver kulturhistoriker vil have kendt flere eller færre af denne sekt, hvis trossætning er denne: Verden går stadig tilbage og vi er nogle sølle karle i sammenligning med vore bedsteforældre, der levede et sundt, sædeligt og kristeligt liv i selvforsyning og patriarkalsk tugt. Et medlem af sekten var Otte Bjerg og hans historie skal lige strejfs:

Otte var ejer af slægtsgården, hvor den stærke Kræn Bjerg havde boet. Ingen havde senere kunnet overgå denne oldefar i Ottes beretning, nej han havde da været så møj brølendes stærk. Udenfor trappen havde ligget en sten med en jernring i til at binde heste ved, den kunne Kræn Bjerg løfte ved at tage i ringen. Og det var da ellers en ordentlig koltring, det havde Otte selv set i sin barndom.

Hvor var den sten blevet af? spurgte Ottes karle. Hvorfor havde han ikke sanset at passe på dette slægtsklenodie?

Det var sandelig heller ikke Ottes skyld. Stenen var røget med i grunden til den nye lade, som faderen byggede i Ottes barndom. Skammeligt nok.

Så skulle en ny kartoffelkælder støbes inde i et hjørne af laden. Derved blev syldens inderside blottet og en jernring kom til syne.

Denne chance kunne karlene ikke lade gå sig forbi, de pillede omhyggeligt stenen ud, og en formiddag, da både mælkekusk og landpost var i gården, kom Ottes sekstenårige tredjekarl tværs over gårdspladsen bærende stenen i ringen efter det store forbillede. Han lagde den ned for trappen på dens hævdvundne plads med det uskyldige spørgsmål: Det var vel ikke denne her sten, husbonds oldefar bandt heste ved?

Få år senere var undertegnede på åstedet. Sagnene om den stærke Kræn Bjerg blomstrede uforstyrret, men stenen var ikke til at finde. Skammeligt nok.

Mens dette skrives, falder den ene olympiske rekord efter den anden og sportsskribenter jorden over diskuterer, hvor længe mennesker kan vedblive at presse ydelserne opad. Er der ingen grænse for menneskets ydeevne?

Det er der måske nok, men der er ingen grund til at tro, at vor generation skulle være bare i nærheden af denne grænse. I lande med en nogenlunde forsvarlig fordeling af livsgoderne er menneskenes kropsformat og sundhedstilstand ændret gennemgribende i de sidste tre slægtled. Hvad har vi ikke at vente, hvis denne ombygningsproces engang når ud til alle dem, den endnu frister en undernæret og krumbøjet almues kår?



DEN SVENSKE HARVE I DANMARK

Et bidrag til dansk landbrugshistorie

Af N. G. HEINE

I Landbrugsmuseets modelskab findes der mellem mange andre modeller af landbrugsredskaber også en af de såkaldte »Svenskharver«. Den er trekantet, idet to buede sidebuller mødes fortil i en spids, men bagude er forbundet ved tre tværbuller, der er afstivede ved to flade slåer. Hvor bullerne mødes, er de samlet med jernbeslag, og i spidsen findes et vertikalt indstilleligt træktøj. Harven har ialt 17 tænder, der er stukket såvel gennem side- som tværbuller og holdes af møtrikker. Alle tænderne er firsidede, svagt fremadrettede og ender med et spidst, endnu mere fremadrettet blad (»en gåsefod«).

Såvel dens nummer som en påklistret mærkeseddel viser, at modellen (fig. 2) hører til en samling modeller af svenske landbrugsredskaber, mest plove, som nu findes i Landbrugsmuseet. På seddelen læses: »s. k. Skeppsta klösharf«, og modellen må altså vise den svenske harve, der i forrige århundredes anden halvdel fik så stor en udbredelse i Danmark under navn af »Svenskharven«.

Den modelsamling, hvortil vor harve hører, var i 1888 udstillet på Den nordiske Industri-, Landbrugs- og Kunstudstilling i København i den landbohistoriske udstillings svenske afdeling. I følge udstillingens katalog er »Denne Samling forfærdiget af Hofintendant *G. von Scheele* og udstillet af ham ved det kgl. svenske Landbrugs-Akademi Foranstaltning« og den er i hovedsagen en genpart af den samling, der nu findes på Jordbrukstekniska Institutet, Ultuna, Uppsala. Disse modeller synes udført med stor omhu, og de viser en række af de vigtigste, ældre, svenske redskabstyper.¹⁾

Fig. 1. Tre hovedtyper af Svenskharver med træbuller.

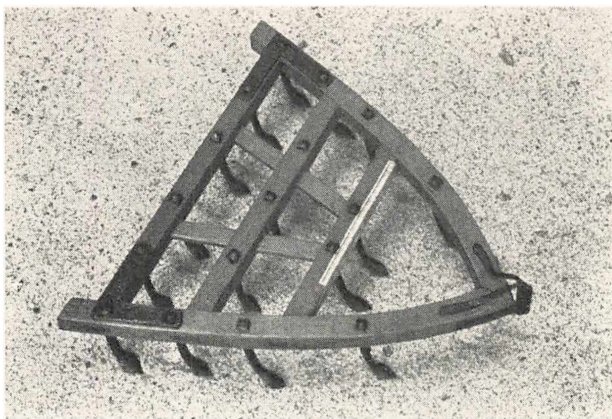


Fig. 2.
Model af
»Skeppsta klösharf«.
Landbrugsmuseet.

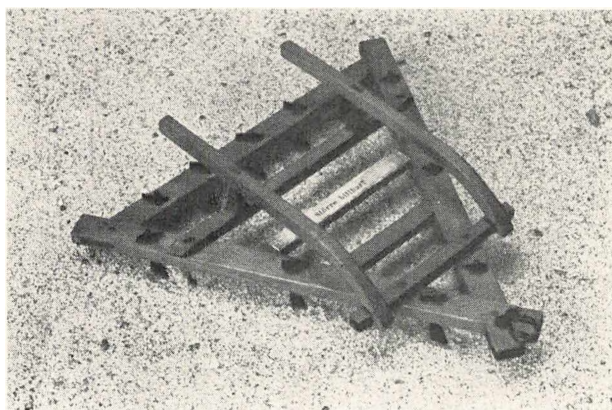


Fig. 3.
Model af »Billharve fra Helsingland«.
Landbrugsmuseet.

Foruden Klösharven indeholder v. Scheeles modelsamling imidlertid endnu to trekantede harver, som har regelmæssigt trekantet form og lodretstillede tænder med flad, trekantet fod, og kataloget betegner dem som »Mindre og større Billharve fra Helsingland« (fig. 3); slægtskabet med Klösharven er dog upåtvivleligt. Samlingen indeholder også andre harvetyper, men en nærmere undersøgelse viser, at de trekantede harver må have været velkendte i de fleste egne af Sverige, hvor de ejendommeligt formede tænder har skaffet dem forskellige navne. Foruden Klösharf og Billharf træffes Gåsfotharf, Gåsharf og Gåspinnaharf, men også betegnelsen Krokpinharf har været brugt.

Måske er denne højt udviklede harvetype dog ikke så gammel i Sverige, som man troede herhjemme. I alt fald omtales Gåsefodsharven²⁾ i 1822 som sjældnen i Värmland, og på det første svenske land-

Fig. 4.
Svenskharve, af
træ, af forbedret
type. Fra Dave-
rup, Bjergsted
sogn, Holbæk
amt.
Landbrugsmuseet
nr. 488.

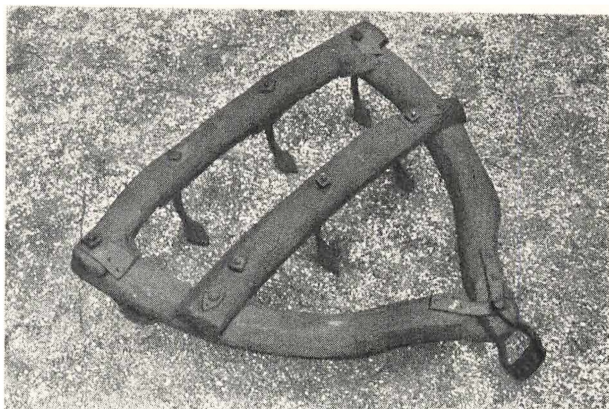
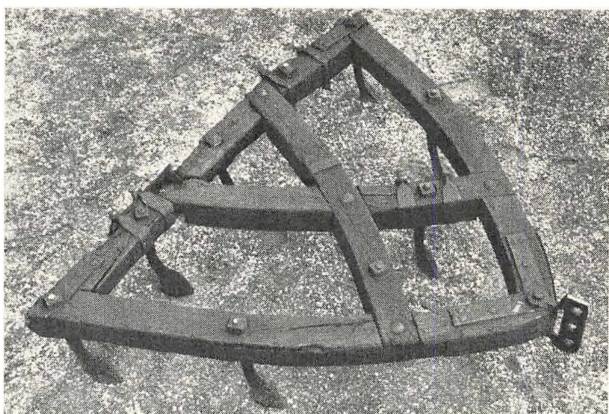


Fig. 5.
Lille hjemmelavet Svenskharve
fra Nr. Donne-
rup, Give sogn,
Vejle amt.
Landbrugsmuseet
nr. 493.



brugsmøde i 1846 omtales det som et fremskridt, at ploven ved forårsarbejdet kan erstattes af Klösharven.³⁾ Den, der her sigtes til, synes at være den form, hvori den blev fremstillet på Skeppsta bruk i Södermanland og solgt for den billige pris af 15 kr.⁴⁾ Skeppsta bruk blev nedlagt i 1860, men forinden havde harven opnået en stor udbredelse. Det er da også den, der er repræsenteret i modelsamlingen, og det var den, der blev mønster for den danske »Svenskharve«.

Det ligger ganske klart, hvorledes den er kommet til Danmark. Det er forpagter *N. E. Hofman (Bang)*, der indførte den til Hofmangave på Fyn i 1840⁵⁾. Han omtaler det selv gentagne gange og betragtede det ligefrem som sin største bedrift. Han, der var en flitig landøkonomisk forfatter, har selv ønsket, at det nye redskab skulle kaldes »den svenske Harve«, selv om den måske snarere burde be-



Fig. 6.
Svenskharve af
jern, udført af en
smed i Maarsø,
Hagedsted sogn,
Holbæk amt.
Landbrugsmuseet
nr. 481.

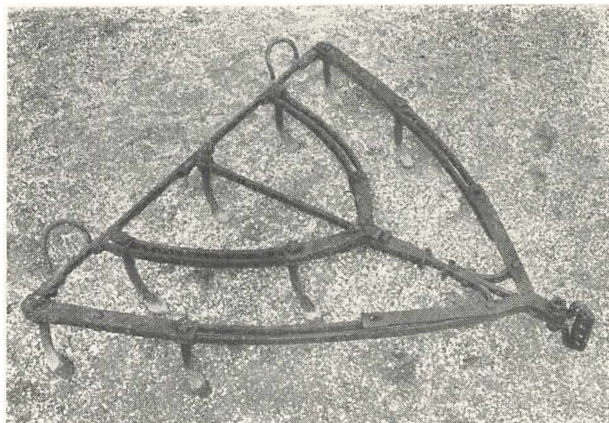


Fig. 7.
Svenskharve af
jern med dobbelte
buller, forskydelige
tænder
og ornamenter.
Udført af en
smed på Stevns.
Landbrugsmuseet
nr. 482.

tegnes som »en cultivator«. Han havde opholdt sig i 12 år i Sverige som direktør for de kongelige schäferier og som schäferikonsulent og dér sat sig ind i det på mange områder mere eksperimenterende og fremskredne svenske landbrugs metoder. Efter at have overtaget forpagtningen af Hofmangave søgte Hofman (Bang) at gøre disse erfaringer frugtbare for sig selv og for andre danske landmænd.

Allerede i 1842 omtaler han Svenskharven⁵⁾, og i 1851 giver han i sine Meddelelser for Landmænd⁶⁾ en udførlig skildring af den. Han meddeler her, at han »indførte den i Sommeren 1840 og fremviste den første Gang ved en Præmiepløjning paa Nislefgaard, hvorefter den som bekendt hurtigt har udbredt sig.«⁷⁾ Man havde på den tid

Fig. 8.
Svenskharve af
jern, udført af
smed Helt i Heg-
nerup, Sæder
sogn, Præsto amt,
1868.
(Trillerne er dog
senere tilføjede).
Landbrugsmuseet
nr. 480.

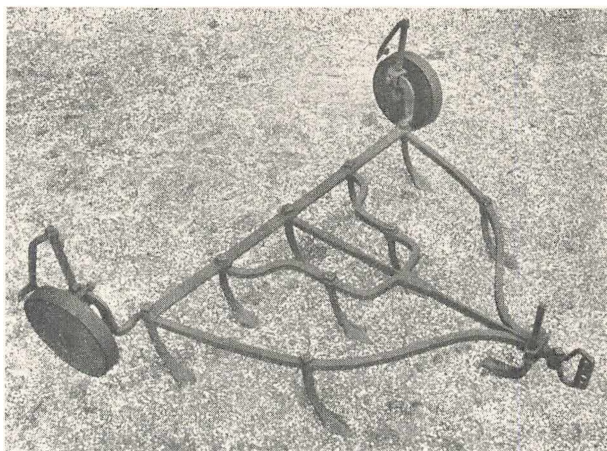
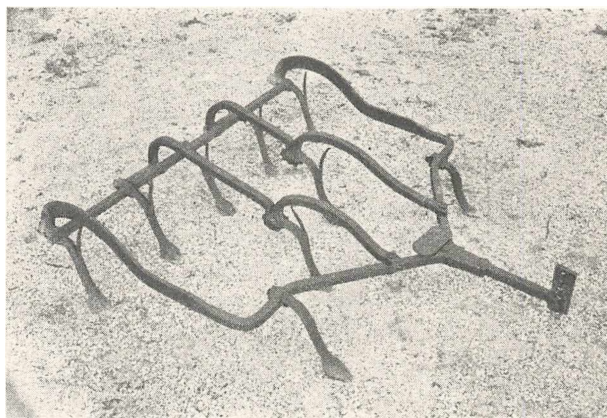


Fig. 9.
Foghs patent-
harve. Fra Secst
sogn, Vejle amt,
1890.
Landbrugsmuseet
nr. 470.



forsøgt at tage mange forskellige jordbearbejdningsredskaber op til erstatning for den gamle Slag- eller Foldeharve, der endnu mange steder havde bevaret sine trætænder og kun kunne bearbejde jorden ganske overfladisk; men det blev den svenske harve, der trængte virkelig igennem. Den gjorde det til gengæld i den grad, at der i løbet af 10-20 år fandtes en eller flere på så at sige alle danske landbrugsejendomme, store som små.

Dette hang sammen med, at svingploven nu tillod en langt mere dybtgående jordbearbejdning og derfor også krævede en dybere gående harve; men det hang også sammen med, at Svenskharven var langt billigere i anskaffelse end både Extirpator, Scarificator

og Skotskharve, idet de fleste landhåndværkere selv kunne lave den for 14 rbd. blot ved at følge Hofman (Bang)s anvisninger. Her som altid viste det enkleste redskab sig i længden at være det bedste.

Hofman (Bang) skriver selv, at den buede form, man i Danmark almindeligvis gav sidestykkerne, »aldeles ikke er almindelig i Sverrig«, men når man her i landet fulgte hans anvisninger om at lave sidebullen buede, skyldtes det, at tænderne derved kunne anbringes forskudt for hinanden, samtidig med at de svækkede træet mindst muligt. Disse sidebullen skulle udføres af eet stykke, naturligt krummet træ (ask eller elm, mente han, egnede sig bedst, ikke eg). Når han lagde så stor vægt på, at sidebullen skulle være krumme, var det også, fordi han kunne påvise, at jo bredere harven var, jo mere slingrende blev dens gang, og just deri så han sit »Fosterbarns« største værdi, idet tænderne derved i langt højere grad kunne virke til at smuldre og blande jorden: at danne muld. Ja, for yderligere at fremme slingringen skulle trækket være rigeligt langt og ofte var det nyttigt ligefrem at forbinde harve og hammel med et stykke kæde. Derimod frarådede han bestemt at forsyne harven med en stjært, således som andre redskaber kunne have. Hvis man ønskede at få sin mark regelmæssig sribet efter harvningen — således som mangan landmand satte en ære i — og overfladen mere glat inden såningen, kunne man lade en af de almindelige danske harver følge efter to af de svenske. Det brugte han selv.

På den første danske Landmandsforsamling⁸), der blev afholdt i Randers 1845, var Svenskharven et af de emner, man drøftede, og det var næsten kun lovord, der lød. Hofman (Bang) deltog selv i drøftelsen og fremhævede stærkt nødvendigheden af, at alle tænderne, også de der sad på sidebullen, var fremadrettede. I det hele var det tændernes form, der var afgørende for, at harven kunne arbejde sig ned i forholdsvis løs jord. Deres bevægelser tjente til at formulde jorden, og man mente derfor, at harven helt kunne træde i stedet for ploven ved forårsarbejdet, hvilket var så meget vigtigere, som jorden ikke behøvede at være så tør før harvning som før pløjning. Man kunne altså gå tidligere i gang med forårssåningen, når man benyttede harven. En tilstedeværende svensk landmand, baron Raab, fremhævede også denne harves værdi, især »hvor Jorden er besværet af Rullesten«, og mente, at han i Sverige som oftest havde set den i trekantet skikkelse. Dette har bevirket, at man senere har tillagt Hofman (Bang) æren for at have givet Svenskharven dens rundede sidebullen. Han har imidlertid ikke selv udtalt sig således, og modellen af

Skeppsta-harven viser også, sammenholdt med Hofman (Bang)s tegninger, at han har fået sin harve i denne form fra Sverige.

Også et andet forslag må han have bragt hjem fra Sverige. I en tegning i Meddelelser for Landmænd⁹⁾ gav han anvisning på at anbringe to meder på harvens overside, således at man ved at vende den om bekvemt kunne transportere den omkring. Som det imidlertid vil fremgå af fig. 3, er det netop dette, der kan ses på modellen af den store Billharve. Han siger da også selv, at »denne Indretning er ikke sjelden i Sverige, især i Egne hvor stiv Leer fordrer Tyngde paa Bullerne«. Denne idé synes dog ikke at have slået an herhjemme. I hvert fald er der næppe bevaret nogen harve med meder på.

Hofman (Bang) advarede stærkt¹⁰⁾ mod at prøve at give harven en mere støt gang ved at sætte håndtag på den. En gennemgang af materialet i Folklivsarkivet i Lund synes imidlertid at vise, at sådanne har været meget almindelige i alt fald i Sydsverige, men dette kan måske forklares ved, at disse harver med et mindre antal tænder, gerne kun 7-9, i senere tid også har været brugt som radrenser.

Svenskharven må først være trængt igennem på øerne. Hofman (Bang) nævner med stolthed¹¹⁾, at bønderne omkring Hofmangsgave havde taget den i brug, og på Landmandsforsamlingen i Aarhus 1847 udtalte proprietær *Lacoppidan*, at næsten enhver bonde på hans egn i Vestsjælland brugte den¹²⁾. I 1850erne synes Svenskharven dog også at have sejret i Jylland¹³⁾; men naturligvis kunne det ikke undgås, at man rundt om forsøgte sig med forbedringer. Allerede i 1847 omtalte Hofman (Bang) sådanne, og på Landmandsforsamlingen i 1852 udstillede en sjællandsk smed¹⁴⁾ en »Svenskharve med Bullen i Midten paa langs, i Stedet for som sædvanligt paa tværs«. Det må her dreje sig om den ikke ualmindelige type, som ses på fig. 1, i midten. Også en anden type, hvor de indre buller er buet parallelt med de ydre (fig. 1, th.), har haft stor udbredelse.

Den største forbedring blev dog den: at erstatte træbullerne med jern, hvorved man undgik træets tilbøjelighed til at flække. Allerede 1852 udstillede en fynsk smed en jernharve og på Landmandsforsamlingen 1854 mødte maskinfabrikant Allerup i Odense med to: en dyrere, der helt igennem var smedearbejde, og en billigere med støbte buller¹⁵⁾. Også på de følgende Landmandsforsamlinger udstilledes Svenskharver af nye former og konstruktioner, således at det 19. århundredes sidste del for dette redskabs vedkommende var præget af en række ofte fantasifulde variationer af den gamle trekantede Kløsharve. Selv om maskinfabrikerne tidligt havde taget Svenskharverne op, var det dog længe de lokale smede, der fremstillede dem; men

ikke enhver smed forstod at lave dem, så de fik den rette gang i jorden. Til gengæld lagde de så tit al deres håndværkerdygtighed i arbejdet, og mange mærkelige Svenskharver dukker endnu stadig frem. Vigtigere end alle forandringer i bullernes form var dog det, at man kom ind på et mindre antal tænder, 7-9 i stedet for de oprindelige 17. Herved gik harven dybere i jorden uden at blive tungere.

Nu er Svenskharven gået af brug, selv om den måske kunne udrette et lige så godt arbejde som flere af de redskaber, der senere kom frem. Værst var det vel nok, at dens tænder ikke gerne slap de sejge kvikker, så at harven måtte løftes og tænderne renses; men denne vanskelighed søgte den jyske smed *Niels Jensen Fogh* i Thorning at råde bod på ved at give tænderne et andet sving og en særlig spids foroven. I århundredets sidste del vandt Foghs patentharve en del yndest, men kom dog aldrig til at slå Svenskharven. Dette skete først, da Fjedertandsharven eller Kultivatoren med det nye århundrede gik sin sejrsgang, som Svenskharven tres år tidligere havde gjort det.

- 1) R. Jirlow: Plogmodeller från 1700-tallet vid Lantbrukshögskolan. Meddelanden från Jordbrukstekniska Institutet nr. 213. Uppsala 1948.
- 2) R. Jirlow: Det värmlandska jordbrukets historia. 1948-49, s. 80.
- 3) Julin Dannfelt: Kgl. Lantbruksakademien 1813-1912. Sthlm. 1913, s. 305.
- 4) J. Arrhenius: Handbok i svenska jordbruket. Sthlm 1874, s. 134.
- 5) Tidskrift for Landoekonomie, Ny Række, 4. Bind. København 1842, s. 168 ff.
- 6) Meddelelser for Landmænd, red. N. E. Hofman (Bang). Odense 1851, s. 184 ff.
- 7) Meddelelser for Landmænd, red. N. E. Hofman (Bang). Odense 1851, s. 199.
- 8) Beretn. om de danske Landm. Forsaml. i Randers 1845. Kbh. 1845, s. 28 ff.
- 9) Meddelelser for Landmænd, red. N. E. Hofman (Bang). Odense 1851, s. 195.
- 10) Meddelelser for Landmænd, red. N. E. Hofman (Bang). Odense 1851, s. 188.
- 11) Beretning om de danske Landmænds Forsamling i Randers 1845, s. 29.
- 12) Beretning om den tredje danske Landmands-Forsamling i Aarhus 1847, s. 142.
- 13) J. B. Krarup: Beskrivelse af Landbrugets Udvikling i Danmark fra 1835 til Nutiden. Kbh. 1899, III, s. 176.
- 14) Beretning om den fjerde danske Landmands-forsamling 1852, s. 326.
- 15) Beretning om den femte danske Landmands-forsamling 1854, s. 218.



LIDT OM KRIDTPIBER

Af PETER LINDE

De, der var unge omkring Aarhundredskiftet, mindes stundom fra hine fjerne Dage en herlig Leg med en Kridtpibe og en Kop Sæbevand. Kridtpiben, hvid eller teglstensrød, var ret ofte pyntet med smaa Relieffer, et Skib for fulde Sejl og et Anker med en Ende Tov i Ringen. Der var en særlig Lyd og Smag og Lugt forbundet med denne Leg, som var en Fest og en Fryd for Synet. For Barnet rummede Legen dog ikke bare Glæde og Fornøjelse, de svævende Kloder med de dejlige funkulende Farver bristede og forsvandt jo saa overraskende pludseligt med et lillebitte Smæld, og det var saa sørgeligt og bedrøveligt. Et Barn, der blæser Sæbebobler, er derfor ofte afbildet paa gamle Gravsten og Epitafier. Symbolet er saare letforstaaeligt.

Op i Alderen blev Sæbevandet imidlertid vraget og Kridtpiben stoppet med Tobak ifølge sin egentlige Bestemmelse. Men for al den Pine, de første Drag førte med sig, kunde man skaffe sig Hævn i

»Pibemagertrav«.

Transport af Kridtpiber emballeret i Kurv og Tønde.

Efter hollandsk Billede.

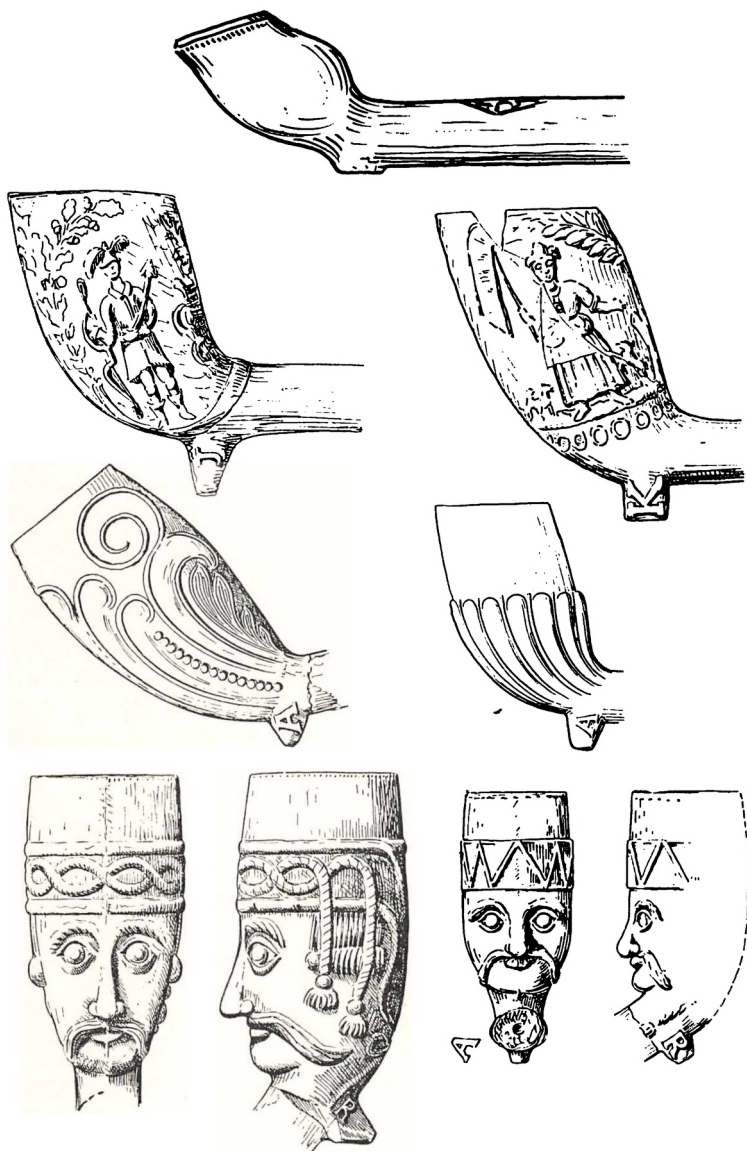
Dyrehavsbakkens Skydetelte, hvor hvide Kridtpiber arrangeret i strittende Vifter og Rosetter udfordrede til splintrende Angreb.

Stundom kan et lille Afsnit af et enkelt Menneskes Historie være knyttet til Kridtpiben, men ogsaa omfangsrige Kapitler af hele Menneskehedens Historie handler om den. Tobaksrøgningen har ikke bare for den Enkelte — ovenpaa Begynder-Besværlighederne — været en herlig, sund og inspirerende Nydelse, men Tobaksbrugen har mange Steder paa Jorden fremkaldt Industriforetagender, som betød Indtægt og Fortjeneste til Masser af Mennesker.

Her i Danmark dukker Tobakken op i Christian den Fjerdes Dage. Kongen var i Begyndelsen en Hader og Modstander af den, men sidenhen gik det op for den praktiske og indsigtfulde Monark, at Tobakken kunde være en stor Opmuntring og Vederkvælgelse for hans Undersaatter. Man kender et Kongebrev, som ligefrem forlanger, at der skulde skaffes Tobak til Flaadens Folk; de vilde hellere undvære deres Frokost end deres Tobak.

De første europæiske Tobakspiber var Kridtpiber af hvidbrændt Ler, lavet i London og andre engelske Havnebyer, og efterhaanden blev denne specielle Industri meget betydelig. Saa kom Jacob den Førstes Religions-Forfølgelse, og det førte til, at en Del engelske Pibemagere rejste over til Holland, hvor de fortsatte med deres Virksomhed i den gamle Pottemagerby Gouda. Den første kendte Pibemager i Gouda var William Baernelts, som i Holland blev kaldt Willem Barentsz. Han begyndte sin Virksomhed her i Aaret 1617, men døde allerede 1625. Efterhaanden blev næsten alle Goudas Indvaanere optaget af Pibemageriet, og Mestrene blev velhavende Folk, som for at sikre deres Fag og Fremtid besluttede sig til at stifte et Laug. Det maatte dog ikke optage Englændere som Laugsbrødre, og man bestemte ogsaa, at hver af Mestrene skulde stemple sine Piber med et særligt Mærke.

Pibernes Form har i Tidernes Løb forandret sig meget. Dengang Barentsz begyndte sin Virksomhed i Gouda, var Tobakken temmelig dyr, og Piberne blev derfor lavet med ganske smaa Hoveder, som ikke rummede ret meget. Røret eller Stilken var temmelig tyk og plump, fordi det Ler, man havde at arbejde med, ikke var smidigt og modstandsdygtigt nok. Denne Type kan man se paa mange hollandske Malerier — der er næppe et Billede af Jan Steen eller Adrian Brouwer, som ikke gengiver Folk, der muntrer sig med slige Kridtpiber. Efterhaanden som Tiderne og Moderne skiftede, kom der stadig zirligere og elegantere Former frem, og fra omkring 1700 kunde Stilken blive ganske tynde og fine, da man nu kunde anvende bedre



Øverst engelsk Pibe, c. 1650. Herunder engelsk og norsk Pibe c. 1770.
Nederst fire Hoveder fra Adolf Rømers Fabrik i Nørre Sundby.

Lersorter. Denne Pibemåde holdt sig Aarhundredet ud, og paa den franske Revolutions Tid foretrak alle Europas Røgere Kridtpiber, der var trekvart Meter lange. Det følgende Aarhundrede var derimod en Tilbagegangstid for Kridtpiberne, deres Hoveder blev uforholdsmæssigt store, men de var ikke nær saa smukke og elegante som de ældre.

Omkring 1750 stod Pibeindustrien i Gouda i sit højeste Flor. Det var stadig gaaet fremad med Antallet af Fabrikker og Mestre. I 1665 havde der været 80 Laugsmestre, i 1681 var Antallet fordoblet, og hver Mester havde gennemsnitlig 10 Mand i Arbejde, og omkring 1750 var der 374 Kridtpibemagermestre. I det mindste 4000 Mand havde deres Levebrød af Kridtpiberne, men da man har beregnet den kvindelige Arbejdskraft til at have talt omtrent 3000 Kvinder, vil det sige, at 7000 Mennesker direkte levede af Goudas Kridtpibefabrikation. Hertil kom saa alle de, der arbejdede med Tønder og Kurve og Forme, og alle de, der fragtede de nødvendige Materialer, og alle de, der passede Ovnene og skaffede Brændslet til Ovnene, det maa ogsaa have været nogle Tusinde, saadan, at de ti af Goudas tyve Tusind Indvaanere direkte eller indirekte har kunnet takke Pibefabrikationen for deres Eksistens.

Gouda-Piberne blev efterspurgt overalt paa Jordkloden, men det er ogsaa letforstaaeligt, at man paa forskellige Steder forsøgte at efterligne og udkonkurrere dem. Her i Danmark tog man ogsaa fat paa denne specielle Industri. Den danske By, som for første Gang, nemlig i Aaret 1606, nævner Tobakspiber som Salgsvarer, er Helsingør, Byen, der blev gæstet af saa mange fremmede Sømænd, og det fremgaar ogsaa af Byens Skifteprotokol, at der her paa Sjællands friske, forblæste Hjørne har levet og virket en Mand, som lavede Kridtpiber. Manden hed *Christian*, men det er ogsaa alt, hvad man véd om ham foruden det, at han døde i Aaret 1655.

Hovedstaden fulgte naturligvis snart efter som Fabrikationssted for Kridtpiber. Man kender nogle Navne paa Pibemagere i Christian den Femtes Tid, men man kender ikke deres Fabrikater. Den 6. November 1672 fik *Claus Bonnichs* Privilegium paa at brænde Kridtpiber og 10 Aars Eneret paa at forsyne Danmark og Norge. Det var Assessor i Kommercekollegiet, Herman Brechling, der havde sat Kapital i Pibeværket, men han har vist været en uelskværdig Herre, for de to Mænd kom efter et Par Aars Forløb i et hidsigt Skænderi, som endte med, at Claus Bonnichs maatte opgive hele Pibetøjet og finde sig en beskeden Stilling som Bud for et af Laugene. Hans Fabrik har ligget ude paa Christianshavn, og det vides, at han har forsynet sine Piber med et særligt Mærke, men hvorledes det har set ud, véd man

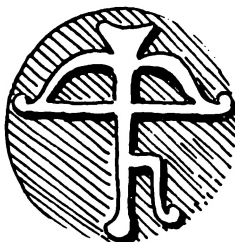
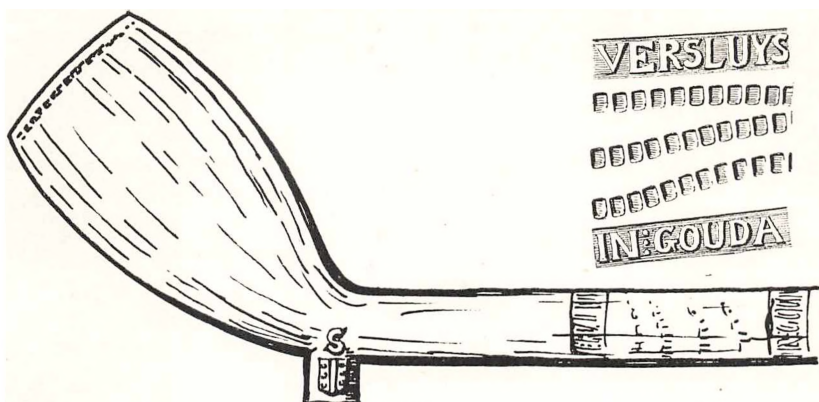
ikke endnu. I Hovedstadens Kæmnerregnskaber for 1674 er der ogsaa nævnt en Pibemager, som hed *Peter de Fract*, hans Fabrik eller Værksted har ligget i Nærheden af Nyboder. 1691 hører man om en Mand med det hollandske Navn *Jan Jansen*, at han gerne vilde lave en Fabrik for Kridtpiber, men at han til sligt et Foretagende hverken ejede Mønt eller Materiale, og hvad der er kommet ud af hans Henvendelse, er derfor uvist.

Saa gik der en lang Tid. Først i 1747 fik en Borger i København, *Niels Eriksen*, 10 Aars Eneret paa at lave Piber, men der kom vistnok heller ikke noget ud af hans Foretagende, man hører i hvert Fald ikke mere til ham. Men samme Aar 1747 træder *Salomon Burton* frem paa Pibehistoriens Arena, og med ham begynder Historien om Piber at handle ogsaa om Mennesker. Salomon Burton var Englænder, men maa have været meget franskoriteret, for i København kaldte han sig *Boudan*. Han fik indrettet sit Pibemageri paa Christianshavn, i en Gaard, der tilhørte Rebslager Peter Appleby, som ogsaa var Englænder, indkaldt hertil 1737 for at blive Mester paa Holmens Reberbane. Peter Appleby har forstrakt Boudan med Midler til Pibefabrikken, hvad der fremgaar af Tingenes videre Forløb. Boudans Virksomhed har flygtigt set været ganske imponerende, men hans Mandskab har frembudt et ynkværdigt Skue. Det var ham ikke tilladt at bruge udenlandsk, faglært Hjælp, hvad han bestandig klagede over, og han antog derfor til Oplæring 30 fattige, umyndige Tiggerbørn. Alle disse smaa forhutlede Stakler har altsaa maattet finde sig i haardt og anstrengende Arbejde: de har æltet Ler, de har passet Fyret i de hede Ovne, og i skumle, støvfylde Rum har de slæbt de tunge Bærebørn fulde af formede eller færdige Piber. Men de maatte gaa forsigtigt med de skøre Sager, »gaa i Pibemagertrav«, som Hollænderne kalder den bløde, listende Gang, der er nødvendig. Det har været en drøj Læretid for den stakkels Ungdom, og det er ikke til at undres over, at Folk klagede over Pibernes Slethed, ja det blev helt katastrofalt som man efterhaanden besværede sig over Boudans Varer. Nu blev det nødvendigt for Manden med Pengene at komme Virksomheden til Hjælp. Peter Appleby greb ind, og da han havde de rigtige Forbindelser de rigtige Steder, fik han hurtigt sat Skik paa Foretagendet. 1751 blev Privilegiet fornyet for Appleby og Boudan i Forening og samtidig fik de Tilladelse til at hente Arbejdskraft fra Udlandet, hvad der jo var meget vigtigt. Men især kom der ogsaa Indførselsforbud for udenlandske Piber, idet Boudan bestandig havde klaget over, at der blev hidført hollandske Piber i massevis. Alligevel kunde Boudan ikke holde Kvaliteten oppe. Peter Appleby trak sig

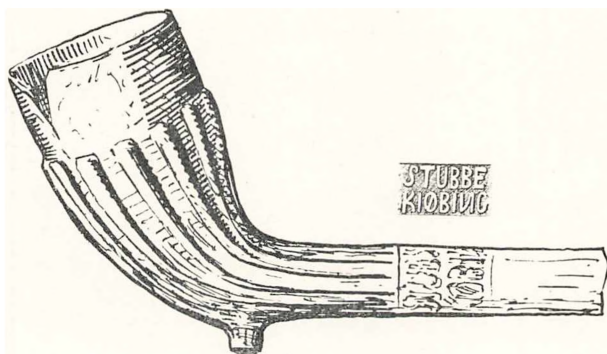
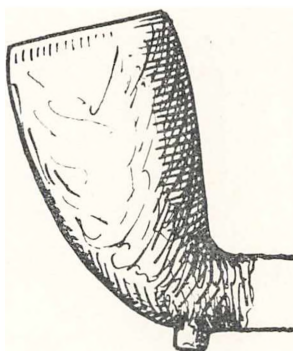
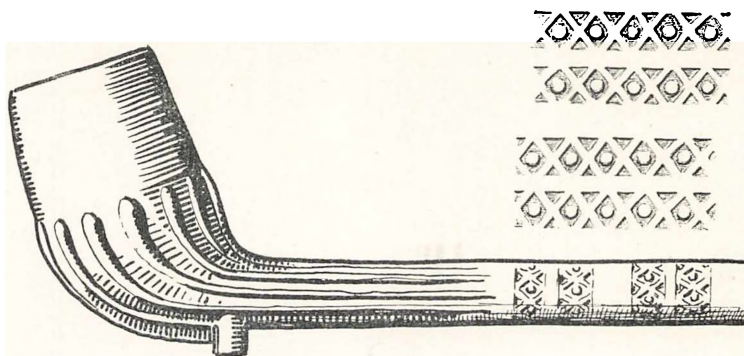
tilbage, han reddede vist sine Penge og gav sig siden af med mere lukrative Foretagender, og Boudan stak ud af Landet. Han foregav at rejse ned til Hildesheim for at finde nogle dygtige og erfarne Pibemagere, men han kom ikke mere tilbage, han blev dernede. Derimod efterlod han sin Hustru ude paa Christianshavn. Saa kom Fabrikken over paa nye Hænder, det blev Overkrigskommissær *Alexander Ross* og Lotteriinspektør *Jonas Collin*, der forsøgte sig som Pibemagere, og de fik en udmærket Støtte til deres Virksomhed, idet det ved et Reskript af 13. April 1753 blev paalagt Landets Præster, at de skulde formane deres Menigheder til paa enhver Maade at foretrække og fremme de indenlandske Fabrikker og deres Produktioner.

Nationalmuseet ejer Stilken af en Kridtpibe med Navnene *Ross* og *Ferslev* indstempet, en lille uanselig Ting, men et sikkert Minde om de københavnske Pibefabrikker. Den maa stamme fra Aarene mellem 1755 og 1758, da Lotterikollektor *Severin Ferslev* havde købt *Collin* ud af Kridtpibefabrikken. *Ross* traadte fra i Aaret 1758, og saa var det *Ferslevs* Tur til at prøve sin Lykke, men den stod ham ikke bi. Københavns Urtekræmmerlaug ansøgte nemlig om Tilladelse til at anlægge en Pibefabrik. Laugsbrødrene mente, at de jo lige saa godt selv kunde producere den Masseartikel, som de havde saa stor Handel med, og i 1762 fik *Lauget* Bevillingen, der blev til stor Skade for *Ferslev*. Han tilbød *Lauget* sin Fabrik, men fik Afslag, og hermed sluttede saa den *Ferslevske* Fabriks Historie. Urtekræmmerlaugets Pibefabrik blev ledet af Mesteren *Johan Cornelius Rømer*, som imidlertid blev saa daarligt lønnet, at han gik ud af Aftalerne og anlagde sin egen Fabrik uden for Vesterport ved Siden af en gammel Bagergaard, der har givet Navn til Bagerstræde. Omtrent 4 Aar efter anlagde en Mand, der hed *Ernst Frankenstein*, en Pibefabrik i København, men han døde 5 Aar efter, og da hans Enke ansøgte om et Laan paa 400 Rigsdaler for at kunne holde Fabrikken igang, fik hun Afslag, og saa sygnede ogsaa den Fabrik hen. Samtidig blev Urtekræmmerens Fabrik solgt til en Vognmand, der hed *Ole Josephsen*, og 3 Aar efter fik en Mand, der hed *Lars Nielsen Walsøe*, Privilegium paa en Fabrik, men nu var det helt umuligt at tage Konkurrencen op med de hollandske Piber, de strømmede ind over Danmark, fordi de gamle Importforbud var blevet hævet.

Sidst i Aarhundredet, i 1791, oprettede Urtekræmmer og Chokoladefabrikant *Johan Casse* en Pibefabrik i Store Kongensgade og Regeringen gav *Casse* et Laan paa 5000 Rigsdaler, men hele Herligheden varede kun i et Par Aar. Da man skrev 1794, slumrede Fabrikken ind. Merskumspiber og Cigarer slog efterhaanden Kridtpiberne ud.

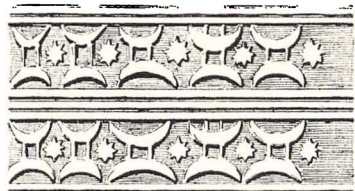
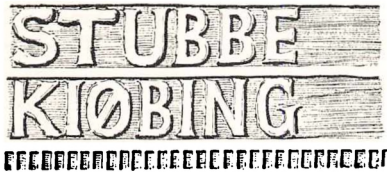
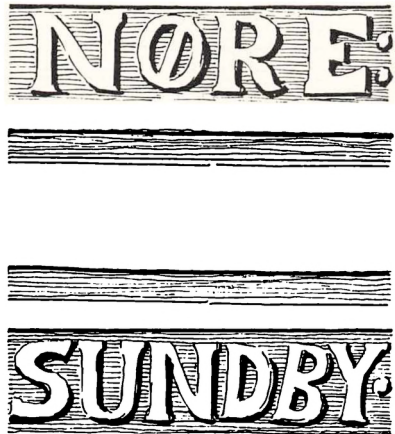


Gouda-Pibe med Laugsmærke og Mestersignatur. Herunder ni forskellige Stempler :
 Lammet under Træet. — Mælkepigen. — Den siddende Ræv. — Armbrøstbuen.
 — Batavias Vaaben. — Den kronede Tøffel. — Kronet 46. — Slangen. —
 De tre kronede Ruder.



Stubbekøbing-Piber.

De to øverste fundet i Stubbekøbing paa Fabrikkens Tomt.
Den nederste fundet af Therkel Mathiassen paa Grønland.



Signaturer og Ornamerter indstemplet i Pibestilke fra Fabrikker i København, Nørre Sundby og Stubbekøbing.

Men ogsaa udenfor København havde driftige Folk forsøgt sig som Pibefabrikanter. 1767 omtales en Fabrik i Stubbekøbing, 1770 en Fabrik i Nakskov, 1791 en paa Bornholm og omkring 1800 blev der lavet Kridtpiber paa Gudumlund.

Det er dog navnlig de to Fabrikker i Nørre Sundby og i Stubbekøbing, hvis Historie er kendt og hvis Produkter fornylig er dukket op. Fabrikken i Nørresundby blev oprettet af *Johan Adolph Rømer*, der som ung Mand var kommet til København sammen med sin Fader *Johan Cornelius Rømer*. Som 20aarig flyttede han til Nørre Sundby, hvor han giftede sig med Kirstine Christensdatter fra Bundgaard i Jetsmark Sogn. 1773 fik Rømer et Privilegium, der gav ham Toldfrihed overalt i Rigerne, København ikke undtaget, naar Piberne var forsynet med hans Fabriks Stempel. Rømer byggede de endnu eksisterende Bygninger, som er de ældste i Nørre Sundby, og boede selv i Forhuset ud mod Vejen, den, der nu hedder Vestergade, Husnummer 16. Rømers Varer slog udmærket godt an. Han kunde omsætte dem over hele Landet, og han kom efterhaanden op paa at fremstille henvend 500 Gros om Maaned. Der maa have været udfoldet en vældig Flid i Pibemagergaarden med alle dens forskellige Lokalteter. Der har været Rum til Lager af Ler og Rum til Hensættelse af de formede, men ubrændte Piber. En Brønd med rigeligt Vand var en vigtig Sag, fordi Leret skulde holdes vaadt, mygt og bekvemt til Formning og Støbning. Selve Værkstedet har haft store Arbejdsborde, hvor Leret blev trillet ud i lange Ruller, gennemboret med en Staaltraad og lagt i Messingforme, der kunde skrues fast sammen. Naar de raa Piber kom ud af Formen, skulde de stemples og blev saa lagt til Side paa riflede Brædder, der havde smaa Huller, som Pibernes Hæl kunde gaa ned i, mens Pibehovederne stod frit til Tørring. Der har ogsaa været et Værksted, hvor en Mand har staaet og lavet de Ler-Kapsler, som skulde rumme Piberne, medens de blev brændt, og saa var der naturligvis Ovnene eller Ovnene, som blev fyret op med Brændeknuder, der jo maa være anskaffet i læssevis og oplagret et tørt Sted i Nærheden. Endelig skulde de færdige Piber pakkes til Forsendelse, hvad der ogsaa krævede Plads og Materialer, saa det har været en travl, flittigt arbejdende Fabrik, Johan Adolph Rømer var Mester for.

Takket været Byens nuværende Borgmester og nogle interesserede Borgere, Forfatteren Helge Kaarsberg og Bibliotekar Johannes Tang-Kristensen, som videreførte Eftersøgningen, er den gamle Pibemagergaards Fabrikater kommet for Dagen sammen med en Mængde tekniske Sager. De Piber, som Adolph Rømer har fremstillet paa sin



Adolph Rømers Hus ved Fabrikken i Nørre Sundby.
Tegnet i November 1950, nu nedrevet.

Fabrik, kunde være enten helt glatte eller dekoreret paa forskellig Maade. De helt glatte Piber havde Christian den Syvendes Monogram indstempet paa Hælens Underside, de dekorerede Piber havde et palmetagtigt Bladsving, der omklamrede Hovedet, men der var ogsaa Pibehoveder, der ligesom glatte Frugter dukker op af tætstil-lede, kølleformede Bægerblade, og endelig var de morsomste Hoveder dem, der var dannet som Menneskehoveder. De har et Udseende og et Udtryk, som minder meget om Mandehovederne i ældgammel nordisk Kunst. De lange Næser, de udhængede Øjne med store, runde Pupiller, den lille Mund, hvorover der ligger et Skæg, hvis lange, fyldige, bløde Tjavser er strøget ned omkring Hagen, gør, at Aasynet virker lidt mut, strengt og alvorligt. Tidens Stil kommer dog tydeligt tilsyne i Haaret eller Parykken, som er sat i Bukler over Ørene og i Nakken samlet til en Pisk strammet sammen med Baand og Kvastesnore, bundet i Sløjfe. Omkring Haaret skal en Brømme — pyntet med Snore, lagt i Mønster som en Fletning — sikkert forestille en Hat eller Husarhue, og ovenover den er Pibehovedets øverste Del, som paa alle Adolph Rømers Piber, glat og jævn langs Mundingen, vistnok for at man kunde anbringe en lille Pibehætte af Messing over den glødende Tobak og sikre sig mod, at Gnister fløj ud og tændte Ild i brandfarlige Ting.

Forholdsviis hyppigt er der ved Gravninger i Københavns Jord blevet fundet Stumper af Kridtpibe-Stilke med indstempede Bogstaver,

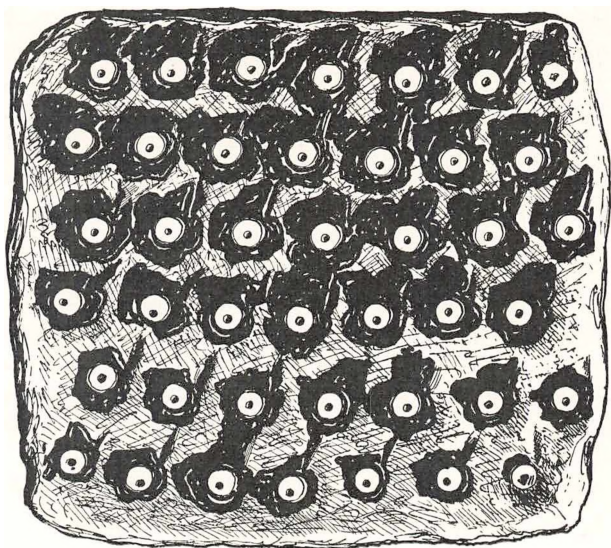
der danner Ordet STUBBEKIØBING. Det bedst bevarede Stykke kom for Dagen i 1941 ved Grundudgravning til Saga-Biografen paa Vesterbrogade. I det hele taget synes de gamle Lossepladser i Terrænet udenfor Tivoli at rumme mange af den Slags Pibestumper — det er ikke saa helt faa, der lejlighedsvis er sanket op ved større og mindre Gravninger herude.

Men naar der indenfor Hovedstadens Omraade kan gøres slige Fund af Stubbekøbing-Fabrikater, maa det betyde, at Fabrikens Ejer og Mester ikke bare har kunnet klare den haarde Konkurrence i sin By, men at han ogsaa har haft Held til at skaffe sig Kunder blandt de forvænte og kræsne Københavnerne, og det er jo ganske respektabelt. Helt imponerende er det dog, at Stubbekøbing-Piber har fundet Vej helt til Verdens Ende: de dukkede nemlig op, da Therkel Mathiassen for en Snes Aar siden foretog sine Udgravninger og Undersøgelser i de gamle Bopladser højt mod Nord i Grønland. Fundstedet Inuqsuk ligger paa den treoghalvfjerdsindstyvende Breddegrad, altsaa ved Baffins Bugt.

Det var en stor Mængde Sager af meget forskellig Art der blev samlet sammen og sendt ned til Nationalmuseet, og derimellem ikke saa faa Kridtpibestumper, hvis Oprindelse kunde bestemmes, i Fald de bar Indskrifter eller andre Tegn og Mærker. Her var Fabrikater fra London, fra Edinburgh, fra Gouda og, som sagt, ogsaa fra Stubbekøbing, og det var jo en munter Overraskelse.

Det var Affaldsdyngernes øverste og yngste Lag, der indeholdt disse Rester af Kridtpiber, og de maa derfor anslaaes til at være et Par Hundrede Aar gamle. Men hvordan er de nu havnet heroppe i Grønland? Ja, de kan være efterladt af tobaksrøgende Fiskere og Hvalfangere, men de kan ogsaa være sendt saa højt nordpaa som Handelsvarer, beregnet paa at være til Glæde for de tobaksglubske Eskimoer. Og naar der nu i Kollektionen af prima engelske og hollandske Kridtpiber ogsaa er danske, fra Stubbekøbing, kunde det jo tyde paa, at den falsterske Fabrikant virkelig har haft Tillid til sine Varers Godhed og Salgbarhed, men især at han har været en vindskibelig Handelsmand. Det vil dog ogsaa være naturligt, at man tænker paa den Forbindelse og Formidling, *Hans Egede* fik bragt i Stand. Aaret efter, at Grønlands Apostel var død i Huset hos sin Datter, der var gift med Præsten i Stubbekøbing, oprettede *Niels Egede* Kolonien Egedesminde — det var i 1759 — og den ligger netop midt imellem de tvende Lokaliteter paa Grønlands Vestkyst, som ved Therkel Mathiassens Undersøgelser viste sig at have gemt paa de gamle Kridtpiber fra Stubbekøbing.

Lerplade med afbrækkede Kridtpibestilke. Benyttet ved Pibehoveders Glasurbrænding. Eet af mange Eksemplarer fra Fabrikken i Nørre Sundby.



Hvis man forsøger at efterforske Stubbekøbing Pibefabriks Historie i den ældre Litteratur, bliver Udbyttet ikke stort. Den nævnes 1767 og 1816 men uden særlige Oplysninger. I Vinteren 1813 faldt en Stubbekøbing-Mand gennem Isen i et Vandhul, men man fandt ham først ved Foraarstid og da laa han stadig med sin Stubbekøbing-Pibe i Munden, den han altid gik og røg paa. For nu, om muligt, at faa noget mere at vide end disse tre magre Aarstal blev der i November 1951 foretaget nogle Gravninger paa det Terræn, som den stedlige Tradition udpegede som Fabrikkens Tomt. Stedet er Søndergade Nr. 7, Gartneriet »Flora«, og Indehaveren Hr. Rasmussen Krogh var overordentlig venlig og hjalp godt med til at faa sin Have endevendt. Anstrengelserne gav et helt udmærket Resultat, idet det ikke blot vrimlede med Pibestumper, saa at man ikke har Grund til at tvivle om Traditionens Sandhed, men mellem de mange Rester af Stilke var der ogsaa adskillige med Mesterens Navn eller Signatur.

Han hed *D. R. S. Smidt*, véd vi nu, og det skulde saa ikke være vanskeligt at faa lidt mere Hold paa ham. Der er nemlig saa mange Arkivalier til Stubbekøbings Forhold i det 18. Aarhundrede, at man nok gennem dem skulde kunne indkredse vor Mester noget nøjere.

Naar enkelte danske Byer og deriblandt Stubbekøbing har haft Kridtpibe-Fabrikker, staar det i Forbindelse med, at de har haft ældgamle Pottemagerier. Og i saa Henseende fik Stubbekøbing for et

Hundrede Aar siden en Attest, der er rørende i sin Ros: »Pottemager-
nes Antal var saa stort og deres Arbejde saa godt baade af Skabning
og Materiale, at de Rostockske Pottemagere, som fordum drog store
Profiter af Sjælland og Falster, fortjener dér ikke meget mere, siden
denne Stubbekjøbingske Fajance nu forføres langt omkring baade i
og udenfor Landet.«

Om Stubbekøbing-Kridtpiberne maa det dog siges, at de hverken
i Form eller Materiale er helt upaaklagelige. De er uden Elegance i
Form og Linjer og de mangler den Glatthed og Blankhed, som gør de
gamle hollandske og engelske Piber saa tiltrækkende. De har heller
ikke den smukke hvidgraa Farve, som Tilrøgning kunde forædle og
gøre brunsort, de har derimod et uskønt, svagt Skær af Rødokker, som
kan skyldes, at man af Sparsommelighed har blandet det rigtige, fine,
hvide, indførte, dyre Pibeler med hjemligt Mark-Ler, hentet lige i
Nærheden.

KONSERVERING AF METAL-SAGER

Praktiske Raad og Anvisninger

Af WILLIAM LARSEN

Genstande af Metal — det være sig ædelt eller uædelt — danner jo en væsentlig Del af Indholdet i vore Museer og Privatsamlinger og er derigennem ogsaa blevet sikret mod de største Farer, som ellers truer dem. Ingen Omsmeltning eller Omdannelse, intet Slid eller Forlis kan ramme dem, naar de først er kommet i en Montre. Men alligevel er de ikke altid reddet for Eftertiden paa den Maade. Metal-Sager er nemlig ikke saa holdbare som man skulde tro. De maa derfor være under bestandig Opsyn, og hvis der viser sig Tegn til, at de er ved at gaa i Forfald, maa man hurtigst muligt søge sagkyndig Bistand og det vil i Almindelighed sige: henvende sig til Nationalmuseet.

Men megen Skade vil dog kunne forebygges, hvis man sørger for, at Sagerne bliver holdt vel vedlige, og vi skal derfor give nogle Anvisninger paa, hvorledes man behandler de almindelige Metaller.

Guld er jo saa kostbart et Materiale, at Sager af dette Metal hører til Sjældenhederne, men samtidig er det ogsaa saa modstandsdygtigt, at Stykkerne almindeligvis ikke kræver større Pasning. Skal man rense Guldsager, kan det ske ved, at man vasker dem med en neutral Sæbe, derefter skyller dem i rent — helst varmt — Vand og endelig gnider dem tørre med en blød Klud. Drejer det sig om gammel, maaske tyndslidt Lueforgyldning, f. Eks. paa Sølv, maa man ved Rensningen først og fremmest undgaa ethvert yderligere Slid og derfor aldrig anvende Midler med slibende Egenskaber. Værst af alt er her det Skurepulver, som bruges i Husholdningen: det er totalt ødelæggende, men ogsaa pulveriseret Pimpsten maa absolut banlyses. Disse Pudsemidler maa heller ikke anvendes ved

Sølv, de giver Metallet en mat Overflade, som er vanskelig at faa blank igen. Sølv-sager lader sig ellers let rense. Har der samlet sig Rester af gamle Pudsemidler i Fordybninger, f. Eks. omkring Ornamen-

ter eller i Indskrifter, maa disse først fjernes ved at man børster dem rene med en blød Børste, dyppet i Salmiakspiritus, men man maa aldrig kradse dem rene med en Kniv, en Naal el. l. Samtidig med denne Rensning vil man ogsaa kunne behandle hele Stykket med Salmiakspiritus, derefter gnide det med vandrevet Kridt opløst i Vand, der er tilsat lidt Salmiakspiritus, skylle og børste det med varmt, rent Vand og endelig gnide det tørt med en blød, ren Klud. Det sidste hjælper til at holde Sølvets blankt i længere Tid. Er Sølvets blevet anløbet, kan man ogsaa tage tvekulsurte Natron (Natriumbikarbonat), ælte det med lidt Vand til en blød Dejg, gnide det paa de angrebne Steder og derefter skylle Stykket rent og tørre det med en blød Klud. Sølv, som i længere Tid har været ude af Brug, kan faa nogle mørke Pletter, der ikke lader sig fjerne ved den forannævnte Behandling, men her kan følgende anbefales. Man tager rent *Strandsand*, lader det løbe gennem en Haarsigte for at fjerne Muslingskaller og andre Urenheder, fugter det med Vand og gnider derefter — helst med Fingrene — paa Pletterne, indtil de forsvinder. To Ting maa imidlertid indskræmpes her. Den ene er, at man tager forsigtigt paa Genstanden og undgaar enhver Form for Haandfasthed, men den anden og vigtigere er, at man endelig *ikke* bruger *Bakkesand* fra Grusgrave el. l. Dette Sand har nemlig skarpe Kanter — hvorimod Strandsandet har kugleformede Korn — og vil derfor ridse Metallet. Skulde det ske, at gamle Sølvsaager har faaet et eller andet Brud, maa man aldrig lade det lodde med Tin, da dette er ødelæggende for Sølvets. Baade for gamle Guld- og Sølvsaager gælder det ogsaa, at man aldrig maa lade dem koge op eller nyforylde.

Plet behandles i det væsentligste som Sølv. Den ældste Form (*Engelsk Plet*) bestaar nemlig af ret svære Plader af Sølv, som er valset sammen med et Underlag af Kobber, og taaler derfor en temmelig kraftig Rensning. De senere Former, med Foryldning eller Forsølvning, har derimod kun et tyndt Overtræk af Ædelmetal og maa derfor behandles med let Haand for ikke at slides ned til Underlaget.

Kobber anvendes saa godt som udelukkende til Brugsgenstande og foreligger derfor gerne i saa svært Gods, at det kan taale en kraftig Rensning uden at lide nogen Skade. Hvor Kobbersaager er bevaret i deres oprindelige Stand, d. v. s. med blank Overflade, kan man vedligeholde denne ved Pudsning med Strandsand. Er de derimod blevet dækket af Ir, vil det nok i de fleste Tilfælde være det rigtigste: ikke at fjerne denne, og under alle Omstændigheder først forelægge Problemet for Sagkundskaben, inden man gaar i Gang med Rensningen. Navnlig bør man ikke fjerne den ædle Patina paa forhistoriske Old-



Tin-Tallerken,
stærkt angrebet
af Tinpest.

sager. Ellers kan Ir tages bort ved en 5 pCt. Svovlsyreopløsning i Vand eller med almindelig Salmiakspiritus.

Messing forholder sig i det væsentlige som Kobber. Det kan med Tiden faa en meget smuk Farve (oxydere) ved Luftens og Vandets Paavirkning og man bør almindeligvis bevare denne brune Tone. Det kan ske ved at gnide Stykket med en blød Klud og lidt ren Bivoks. Bruger man almindelig Pudsecream, bør man ved Efterpudsningen sørge for, at der ikke bliver siddende Rester af Creamen i Krogene, da de giver grimme, irrede Rande. Men bedre er det at anvende de gamle Pudsemidler: Stearinolie og Wienerkalk, da de giver den fine-
ste Glans og holder længst. Reparationer af Messingsager maa aldrig foretages ved Lodning med Tin, men Istandsættelsen bør overlades til Nationalmuseets Metal-Konservator.

Tin kan, hvis det konstant er udsat for Kulde (under 18° C.), blive angrebet af den saakaldte Tinpest, og man maa derfor først og frem-
mest beskytte Tinsager mod de lave Temperaturer. Gammelt Tin faar med Tiden en sort Overflade, der dækker Metallet som en haard, blank Hinde, og den kan holdes vedlige ved Pudsning med en blød Klud og Bivoks. Tin kan ellers faa en smuk Farve ved at puds-
es som Messing, altsaa med Strandsand (og endelig heller ikke her med

Bakkesand). Viser der sig paa Tinnets Overflade graa Ridser eller et vorteligende Udslet, er det Tegn paa, at det er blevet angrebet af *Tinpest* og Stykket bør da ufortøvet isoleres fra andre Tinsager og snarest indsendes til Behandling hos Nationalmuseets Konservator. Ellers gaar det hurtigt helt til Grunde, og selvom man til en vis Grad kan standse Ødelæggelsen, har man dog endnu ikke noget Middel til at redde de haardt-angrebne Sager. Sker der Brud paa gammelt Tin, kan det loddessammen, men det maa ske med rent Tin, da almindeligt Loddetin har et højere Smeltepunkt og derfor kan smelte Gensammen ved Loddestedet.

Jern hører — i denne Sammenhæng — ikke til Metallerne og skal derfor kun omtales løseligt. Hvor Jern-Sager er stærkt angrebet af Rust, maa de underkastes en særlig Behandling paa Nationalmuseets Konserverings-Anstalt, uden at man forøvrigt kan garantere, at Resultatet bliver tilfredsstillende. Er Jernet ikke angrebet, er Opgaven at holde det fri for Rust, d. v. s. sørge for at det ikke udsættes for Fugtighed. En Indsmøring med et tyndt Lag syrefri Vaseline eller ren Olivenolie kan anbefales.

ET UKENDT STAMBOGSVERS AF OEHLENSCHLÄGER

AF THORVALD MADSEN

Blandt de unge og navnlig blandt dem, der gaar paa Højskole eller Efterskole, er det almindeligt, at man lader Venner og Veninder skrive i en saakaldt *Poesibog*. Tidt nøjes man blot med at skrive sit Navn og Hjemsted, men undertiden kan de mere opvakte ogsaa komme med et selvlavet Vers, der baade kan være vittigt og smukt og i hvert Fald giver Vidnesbyrd om uskrømtet Venskab. Men Navnet *Poesibog* er nu alligevel som Regel misvisende, thi med *Poesien* er det gerne smaat bevendt. Da var det mere træffende, naar man i mine unge Dage kaldte en saadan Bog for en *Rimbog*. Og endelig har disse Erindringsbøger i vore Dage faaet Navneforandring og kaldes nu ganske simpelt for *Navnebøger*, hvad der passer for vor fortravlede og mekaniserede Tid, hvor Ungdommen ikke er af saa romantisk Gemyt som forhen.

Men man har forøvrigt haft den Slags Mindebøger længere tilbage i Tiden og da var det særlig blandt de dannede, blandt Akademikerne, at de blev brugt og gik under Navnet *Stambog*.

Paa Odder Museum ligger en saadan gammel Bog, skænket af Forstanderinde Frk. Ingrid Kaae, Testrup Højskole, hvis Tipoldefar Pastor Peter Kaae til Lintrup ved Ribe har ejet den og ladet sine Venner skrive i den.

Peter Kaae var født 1774 i Tiset ved Aarhus, hvor hans Forældre, Søren Kaae og Anna Lemming, var Skolelærerfolk, og da han viste sig at have gode Evner, blev han sat i Aarhus Kathedralskole. Men naar man husker Grundtvigs og Rektor Blochs Udtalelser om Skolelivet her, har det næppe været nogen aandelig berigende Tid heller for ham. Nitten Aar gammel blev han (1793) Student herfra med *Laudabilis*, den samme Karakter som han forøvrigt fik ved alle sine senere Eksaminer. Den 29. April 1800 blev han theologisk Kandidat, og da Lintrup-Hjerting Sognekald blev ledigt, blev han, skønt forholdsvis ung, kaldet til dette ret velaflagte Embede den 2. November

1804 og ordineret i København af Biskop Balle den 6. Februar 1805. Hertil bidrog det maaske ogsaa, at han havde faaet en meget god anbefaling af Orientalisten Professor N. C. Kall, der roste ham for hans blide og elskværdige Karakter, gode Evner og Kundskaber og stadige Flid og Fremadstræben.

I Lintrup blev han Resten af sine Dage og levede her et lykkeligt Liv med sin Hustru Karen Gundorph, en Datter af Kammerraaden paa Dragsgaard og Refsnæsgaard. Dog havde han ogsaa Besvær og store Udgifter, da Proprietær Klitgaard paa Skjersø havde laant 10.000 Rdl. af ham, men hverken betalte Renter eller Afdrag, saa at Sagen maatte forfølges helt op til Højesteret. Og det var derfor nok heller ikke tilfældigt, at dengang hans lille Søn Hans fyldte to Aar og han i den Anledning forærede ham en Dukat, sagde han udtrykkeligt, at den var »den eneste, jeg ejer«. Forøvrigt sluttede han sit »Gavebrev« saaledes »Daglig har Du været et vigtigt Bidrag til min Glæde, uden selv at vide det. Aldrig har Du mer end en Gang (da Du fik Dine Hjørnetænder) bedrøvet mig:

Bliv stedse viis og god og lykkelig
Og Godheds Gud skal stedse ynde Dig.«

Med de Linier har han nemlig karakteriseret sig selv og bekræftet, hvad der ellers fortælles om ham som Præst. Han skal med Opmærksomhed havde fulgt Tidens kirkelige Rørelser og set med en vis Sympati paa Grundtvig, men ellers var han mest præget af den Rationalisme, han var vokset op i. Hans gamle Venner fra Københavner-Tiden kom af og til paa Besøg, men han vandt sig ogsaa nye herovre, deriblandt Rektor *Thorup* i Ribe.

Den 15. Januar 1830 skrev han til sin Søn »velædle Hr. Hans Gundorph Kaae, Discipel i Ribe latinske Skoles øverste Klasse«: Da den slemme Forkølelse fra Helligdagens voldsomme Kulde endnu ikke er forsvunden, saa har min Hustru pint mig for at hente Randerup, vor brave Physikus. Det var imod min Villie, men min Kones idelige Beden og Taarer kunde jeg ikke modstaa. Han bad derfor Sønnen om at følge med Lægen — aabenbart i Forudelse om, hvad Sygdommen kunde ende med — og sluttede. »Jeg kunde ikke nægte min Kone Opfyldelsen af et saa kærligt Ønske. Vær Du kun aldeles rolig. Faa Hoskærs Chenille og forsyn Dig brav om Halsen. Gud vel-signe Dig min egen Hans!«

To Dage efter, den 17. Januar 1830, døde Peter Kaae i Lintrup Præstegaard, kun 56 Aar gammel, og Rektor *Thorup* skrev i Ribe

Stiftstidende et Ærevers over ham paa Latin. Han klagede her over Kaaes tidlige Bortgang, skønt han syntes bestemt til et langt Liv og havde Sjælekræfter, værdige til hans Navn Peter — Klippemanden. Han sammenlignede ogsaa Kaae med den stærke Eg, og kaldte sig selv »den sørgende Cypres«.

Men det bedste Indtryk af Peter Kaae og derigennem ogsaa af hans Tid faar man nok af nogle Breve, han skrev til sine Sønner, og fremfor alt af den Stambog, han har ejet. Det er en lille Tvær-Oktav, som han sikkert har købt i en københavnsk Boglade. Langs For- og Bagsiden er der en Frise i Guldtryk og paa Ryggen nogle Vaser og et Titel-Skilt: Venskabs Minde. Det karakteriserer Bogens Indhold og Mening. Nogen bestemt Orden efter Aarstal eller Vennernes Navne er der ellers ikke, men det første Blad er dog det ældste og siger os altsaa, hvornaar han anlagde sin Stambog. Her staar

Barndoms korte blide Dage —
Aldrig kommer I tilbage!

Kiøbenhavn d. 4. November
1799

Mindet om hine Dage
vedligeholde i Deres
Erindring
Edle Rothe

Og den seneste Indførsel er fra Lintrup den 25. Juli 1829, saa at Stambogen har fulgt ham lige til hans Død. Men den største og betydeligste Del er dog de Venskabs-Minder, som stammer fra hans Ungdoms-Ophold i København og som vi derfor særlig vil fremhæve.

I et Brev til Sønnen Christian skrev han, at han i sin Tid havde haft »Adgang til nogle af Byens bedste Cirkler, hvor der mødte ham stor Velvillie, Agtelse og Hengivenhed«, og i sit Vita ved Ordinationen fortæller han, at da han i Aaret 1800 var blevet Kandidat, »fik jeg Lejlighed til at drage udenlands og lære andre Folks Skikke at kende, og Alt, hvad der er værd at se og stifte Bekendtskab med i Holsten, Hannover, Sachsen, Prøjsen og Bøhmen, iagttog og tilegnede jeg mig med den største Iver. Efter at jeg var vendt tilbage til mit Fædreland, gav jeg mig til, foruden Theologien, at studere Filologien, som jeg altid havde dyrket efter Evne, og samtidig begyndte jeg at undervise Børn«.

Nogle af Erindringerne i Stambogen stammer sikkert fra disse Kredse, altsaa fra Forældrene til de Børn, han underviste. Det gælder

vist bl. a. *Johannes Fenger*, Sæbefabrikør paa Christianshavn, der skrev følgende:

Marezoll, Jeppe, Bastholm, Snyderstrup,
Dagen, Bitter Øll, en Pibe Tobak og Passiar,
her finder Du et Bord dækket; dersom
saadanne simple og sunde Retter fremdeles
maa smage Dig, som fordem, skal det
være mig kiært; og erindre da din Ven
Johs. Fenger

Christianshavn d. 9. Febr. 1805.

Det gælder nok ogsaa den *H. Jessen*, som prydede Bogen med en Tegning af et Hus og en Have og som sikkert er identisk med Kammerraad og deputeret Borger Hans Jessen. Han føjede hertil disse Linier:

De opbygger Mennesker,
jeg Huuse; ved denne Kopie
bygger jeg paa mit Minde
i Deres Hierte. Snart
skal denne liden landlige
Original staa opbygget
ved de ei romantiske Sandgrave.
Kom da Ven! der ville vi hinanden
opbygge ved Øll, Tobak og Passiar etc. etc.

Kiøbenhavn 1. Septbr. 1805.

H. Jessen

Men langt den største Del af Stambogens Indhold hidrører dog, som rimeligt er, fra hans akademiske Venner og af Datoerne kan man slutte, at han navnlig har faaet dem til at skrive, da han saa at sige stod paa Falderebet og skulde forlade Hovedstaden for at tage over til Præstekaldet. Saaledes skrev *L. Kruse*:

Oplukt er dig nu Evangelii hellige Lære,
Over den ældgamle Bog ruger dit granskende Blik.
I eenfoldige Sind den himmelske Sæd skal du udsaae
Langt fra forgiængelig Pomp, voltairisk dræbende Klygt.
Send da fra den Himmel din dristige Stræben nedkalder
Din Tanke til dem, som frie i Tidens Vold du forlod!

Til hans Venner hørte aabenbart ogsaa Kgl. Skuespiller *H. C. Knudsen*, der ikke blot var en fremragende Kunstner, men ogsaa en Mand af varmt Fædrelandssind og med et godt Sindelag. Da det trak op til Fjendtlighederne med England i 1801, opildnede han, som bekendt, Forsvarerne med patriotiske Sange og senere, efter Ulykken i 1807, drog han Landet rundt og gav Underholdninger til Fordel for de faldnes Efterladte. Hele det danske Folk elskede ham, og hvad der dengang var en saare ukendt Hædersbevisning for en Skuespiller, i 1809 gjorde Kongen ham til Dannebrogsmænd. Han skrev i Kaaes Stambog:

Din Fremtid svinde under varig Glæde,
som mig, Du være alle Venner kjær;
paa Roser stedse Du din Bane træde,
Du nyde al den Hæld din Siæl er værd:
og naar Du stundom dette Blad vil finde,
da læs det som et ærligt Venneminde!

Kjøbenhavn d. 4. Marts 1805.

H. C. Knudsen

De største Navne, han fik til sin Samling af gode Ønsker for Fremtiden, var dog Ørstederne og Oehlenschläger. Den første, der skrev var *Anders Sandøe Ørsted*, som lod sig nøje med et ganske kort Citat:

Die Menschen leben länger mit einander, wie
bey einander (Goethe).

Kjøbenhavn 27. Febr. 1805.

A. S. Ørsted

Men to Dage senere har Kaae, maaske hos H. C. Ørsted, været sammen med Oehlenschläger, for de skriver begge under samme Dato i hans Stambog. *H. C. Ørsted* tog sin Hilsen fra Johannes Ewald:

Lyksalig er en Viis, hvis lyse Sjæl
I Mulm og Straaler altid seer sit Vel
Hvis Øye Lastens Gift og Blodets Magt
Og Svaghed selv kan ikke gjøre svagt
Hans Tanke fængsler Glæden, og hans Bryst
Er som en Kobbermur om Edens Lyst
Han finder, sin alviise Skaber lig,
En salig Himmel hvor han finder sig

I skumle Ørkner seer han dine Spor
O Godhed! og dit Smil bag Nattens Flor
Og om Cocytus's Hvirvel trak ham ned
Da trak den ham i Svælg af Salighed
Derfor gid Amors Ild og Plutus's Glands
Og Mavors Palmer og din Phöbus's Krands
Forøge Din Lyksalighed, min Ven!
Alektos Gift kan ei formindske den.

Erindre Dig med disse Ewaldske Linier Din Ven

d. 29. Febr. 1805.

H. C. Ørsted

Uden at lægge for meget ind i denne Underskrift er det dog værd at gøre opmærksom paa, at H. C. Ørsted her bruger det fortrolige Du — det kunde tyde paa, at hans Bekendtskab med Kaae har været ret nøje — og det samme turde maaske ogsaa gælde *Oehlenschläger*. I hvert Fald lyder hans Afskeds-Hilsen til Peter Kaae — som her bliver offentliggjort for første Gang — lige saa hjerteligt:

*Venligt paa Livets solbare Vey med quægende Skygge
Udluder gammelt og blidt Venskabs hellige Træ;
Aldrig mangle det dig paa din Vandring. En venlig Erindring
Giennemsuse dets Löv stundum om dem du forlod.*

d. 29. Febr. 1805.

Oehlenschläger

NOGLE GAMLE STEREOSKOP-BILLEDER

Af VICTOR HERMANSEN

I 1837 havde Daguerre taget sit første Billede og forbløffende hurtigt var Efterretningen om hans mageløse Opfindelse ogsaa naaet herop til os. Den første Omtale af den er vistnok i Berlingske Tidende for den 2. Februar 1839, hvor det siges, at »Hr. Daguerre i Paris ved chemiske Midler, formedelst selve Lysets Indvirkning, lærer at fastholde naturtroe Afbildninger af Gjenstandene« — og umiddelbart efter, den 5. Februar 1839, skrev H. C. Andersen¹⁾ til sin »faderligt sindede Ven« Oberst Chr. Høegh-Guldberg:

»Hvad siger De til Daguerres Opfindelse? Jeg er henrykt derover. Hvor let vil man nu ikke kunne forskaffe sig Aftryk af de berømteste Statuer, Billeder af Landens skjønneste Steder! Da Sollyset i en tropisk Natur har en saa hurtigvirkende Kraft, at selv bevægelige Gjenstande inddrives i Pladen, har jeg megen Tro til, at det nyligt opfundne Siderallys maa kunne anvendes istedetfor Solen, eller at Huulspeile kunne slibes, der samle vor Sols Straaler og kaste disse over et Ansigt eller en Gjenstand af den Størrelse, saa at vi her see samme Virkning, som om Experimentet skete i Afrika. O, vor Tid er Opfindelsernes Guldalder!«

Og saa optaget var han af det nye Vidunder, at han igen maatte have Luft for sin Begejstring, da han senere paa Maaneden skrev til sin Veninde Henriette Hanck i Odense. Brevet²⁾ er dateret København den 24. Februar 1839, og det hedder her:

»Har jeg talt med Dem om den daguerreske Opfindelse? Den opfylder mig saa ganske. Læs derom i »Journal des Débats« eller i det sidste Nummer af »Portefeullen«, hvori der findes en Oversættelse deraf.³⁾ Jeg har talt længe og meget med Ørsted derom; det er som i et Speilbillede alle Gjenstandene opfanges og forblive; seer man med Microscopet, da udvikler det fineste Punct sig til en detailleret Gjenstand. En Prik, der paa Kobberstikket antyder et Skilt, viser sig nu med hele sin Indskrift; man seer det Vaade paa Stenene og Timen paa Dagen, eftersom Solen lyser. Nu kan man da faae de mest

troe Afbildninger af Oldtidens Levninger, de ypperligste Prospecter af tropiske Egne. Vor Tid er Opfindelsernes Guldalder! O, kunde jeg dog som en Daguerre opfinde at give Hjerternes Speilbillede!«

Men foreløbig synes H. C. Andersen dog kun at have kendt Daguerres Værk gennem Omtalen i Aviserne og Drøftelser med H. C. Ørsted. De første Daguerreotypier kom nemlig ikke her til Landet før hen paa Efteraaret 1839. Den 3. Oktober 1839 holdt Selskabet til Naturlærens Udbredelse et Møde under Forsæde af Hans Kongelige Høihed Prinds Christian Frederik og i Referatet i Berlingske Tidende for den 11. Oktober hedder det:

»Efter at Forhandlingerne vare sluttede forevistes to saakaldte Daguerreotypier, nemlig to Prospecter optagne i Paris efter Daguerres Fremgangsmaade. Disse tilhøre Hans Kongelige Høihed Prinds *Christian*, Selskabets Patron, og ere udførte med et for Hans Kongelige Høihed anskaffet Daguerrisk Apparat, af Hr. Generalconsul *Falbe*, der for Tiden opholder sig i Paris. Man saae her bekræftet hvad der er bleven sagt om disse Afbildningers store Fiinhed. Medens andre Afbildninger tabe ved at betragtes igjennem Forstørrelsesglasset vise disse, ved at sees derigjennem, en Mængde Detail, som Øiet ikke før opdagede.«

Fra første Færd har Fotografien i Danmark altsaa været en kongelig Kunst med selve Christian den Ottende som sin Fadder, og i den følgende Tid kan vi se, at han har været ivrig for at gøre den bekendt i Kunstens og Videnskabens Kredse.

Som Præses i Kunstakademiet foreviste han de to Daguerreotypier i Oktober-Mødet⁴⁾ og som Præses i Det kongelige danske Videnskabernes Selskab lod han dem ogsaa fremlægge i November-Mødet her.⁵⁾ Og derefter blev de udstillet i Kunstforeningens Lokale sammen med nogle nyerhvervede Malerier.⁶⁾ Hvad de forestillede kan vi erfare af en Notits⁷⁾ i Berlingske Tidende saalydende:

»Som vi erfare er der i disse Dage kommen 2de Daguerreotyp-Billeder her til Byen. Begge ere Prospecter af Paris, det ene forestillende Pont St. Michel, Pont neuf med Louvre i Baggrunden, paa det andet sees Pont Royal, Touillerierne, Triumphbuen m. m. Disse tvende Stykker ere privat Eiendom, men, saavidt vi vide, er der til Høiskolen bestilt en Maskine, saa at man vel snart kan vente at see Stykker, forfærdigede ved denne, offentlig udstillede.«

Og det skete allerede i Januar 1840. Den 23. holdt Selskabet for Naturlærens Udbredelse Møde og den 31. bragte *Fædrelandet*⁸⁾ følgende Referat:

»Efter Mødet foreviistes nogle her forfærdigede Daguerreotyper

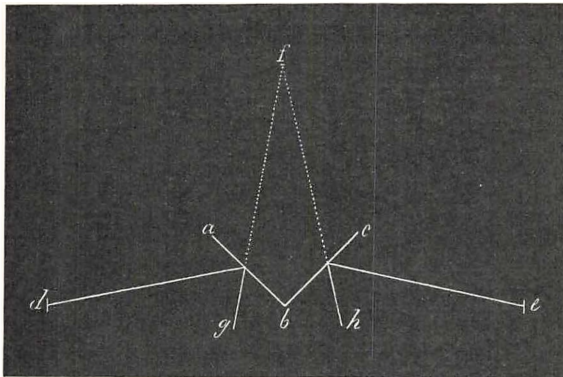
(rimeligvis dem, der ere gjorte paa Høiskolen, af hvilke i Særdeleshed det sneebedækkede Kongens-Nytorv udmærker sig ved sin beundringsværdige Tone og Klarhed. Man kan f. Ex. tydelig see Afbildningen af Elephanten paa Madame Klatts paa Gadehjørnerne opslaaede Placater, og selv i den stærke Forkortning læse Overskriften paa Porten til Hôtel d'Angleterre).«

Yderligere Oplysninger om disse første Fotografier finder vi en Maanedstid senere i de to Hovedstads-Blade. Den 22. Februar 1840 fortæller *Fædrelandet*:

»Saavel paa den polytechniske Lærestalt, som ogsaa ved den militaire Høiskole, har man gjort Forsøg paa at producere Daguerreotypen. Hvorledes de ere lykkedes paa førstnævnte Sted, er os ubekjendt, men af dem, som Capitain Hoffmann har optaget paa Høiskolen, have vi seet enkelte Plader, der i Klarhed og Fiinhed fuldkommen staae ved Siden af de bedste her sete Pariser. Denne vigtige Opfindelse er nu adopteret af alle Verdens Chemikere og vil ved saa Manges forenede Bestræbelser sikkert hurtigen føres sin videre Udvikling imøde.«

Men endnu fyldigere Besked giver Berlingske Tidende den 2. Marts 1840:

»Vi have endnu ikke givet nogen Efterretning om de hos os udførte *Daguerreotypen*. Man havde allerede i nogle Maaneder havt to af Daguerres Apparater her, den ene tilhørende Hs. Maj. Kongen og betroet den polytechniske Lærestalt, den anden tilhørende den militaire Høiskole. Det uklare Veir havde i lang Tid gjort Brugen deraf vanskelig; dog havde man allerede i Januar Maaned tilveiebragt Billeder, som viste, at man endog ved overtrukken Luft og lav Solstand kan faae taalelige Resultater; men ved begge Instituter synes man at have grebet de første klare Dage, for at frembringe fortrinlige Arbejder. Ved den militaire Høiskole⁹⁾ skal man have frembragt en meget smuk Udsigt over Kongens Nytorv. Med Apparatet ved den polytechniske Lærestalt⁹⁾ har Examinand *Hellerung*, som allerede tidligere havde faaet adskillige, efter Omstændighederne heldige Resultater, taget et meget smukt Billede af Rosenborg Slot, seet fra Exerцерpladsen. Denne Prøve er, saavel som adskillige tidligere bleven forevist ved Søndagsforelæsningerne i Selskabet for Naturlærens Udbredelse. Den heldigste er ogsaa bleven seet af *Thorvaldsen* og *Hetsch*, som meget have glædet sig over dens Tydelighed og fine Detail, saavel som over den uovergaaelige Nøiagtighed, som aldrig kan mangle i en Daguerreotyp, naar den er bleven fuldstændig. Nylig er der ogsaa i *Thorvaldsens* Nærværelse bleven taget en Daguerreotyp af den Deel



af Frue Kirke-
taarn, som kan sees
fra den polytechni-
ske Læreanstalt.
Stedet tillod ikke
at tage Gjenstan-
den i en passende
Stilling, og tilfæl-
dige Omstændig-
heder gjorde at
Billedet ikke naa-
ede samme Full-
endthed som det af

Rosenborg, men det fandtes dog tydeligere end de fleste af de Daguerreotypen, som ere komne hertil fra Paris.«

Portrætter dristede man sig derimod ikke endnu til at tage herhjemme, thi den 28. November 1840 skrev H. C. Andersen¹⁰⁾ fra München til Henriette Hanck: »I Augsburg saae jeg første Gang Daguerreotypbilleder, der vare tagne af menneskelige Ansigter; selv Øiet var herligt udtrykt.« —

Desværre er disse første danske Fotografier vist forlængst gaaet til, sikkert fordi de fornemmelig blev brugt som Vægpryd og derfor var udsat for Lysets ødelæggende Virkning. Men det varede ikke længe, før man ogsaa anvendte dem paa anden Maade, nemlig som Stereoskop-Billeder.

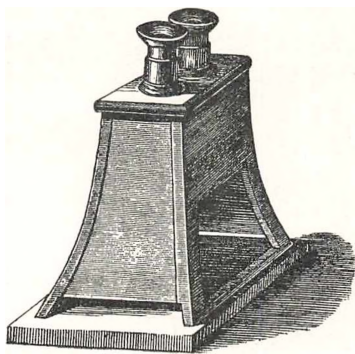
Stereoskopet vandt især frem ved Verdens-Udstillingen 1855 i Paris¹¹⁾ og det er derfor næppe tilfældigt, at der i Folkekalender for Danmark¹²⁾ just det Aar findes en Beskrivelse af det, skrevet af den senere berømte Fysiker L. V. Lorenz.¹³⁾

»Det fremmede Ord »Stereoskop« — sagde han til Indledning — er Navnet paa et lille, simpelt Apparat, som kan forestille for vore Øine blotte Billeder som virkelige Gjenstande i Rummet. Det er opfundet for omtrent 17 Aar siden af *Charles Wheatstone*; senere har det vundet mere Interesse ved flere Forbedringer af Apparatet selv og ved Anvendelsen af daguerreotyperede Billeder, og der er nu bleven det en saa almindelig Opmærksomhed og Beundring til Del, at maaskee ogsaa en nærmere Beskrivelse og Forklaring turde finde Interesse i en videre Kreds.«

Og derefter gav han følgende Forklaring af Princippet for Wheatstones Konstruktion af Stereoskopet:

»To Speile stilles skraat mod hinanden, og i ligestore Afstande der-

fra sættes to Billeder saaledes, at Billederne af dem igjen i Speilet synes at falde paa samme Sted. I Figuren er saaledes ab og bc de to Speile, d og e de to Billeder og f begges Speilbilleder. Man lægger nu Næsen paa Speilenes Rand (b) og seer i hvert Speil med eet Øie (g og h): med venstre Øie sees kun Billedet d, med høire kun e, men begge Billeder synes at være paa samme Sted indenfor Speilene, nemlig i f. Naar nu de to Billeder, vi her see, forestille en bestemt Gjenstand, saaledes som den netop i denne Afstand vilde vise sig for det høire og venstre Øie, saa vil man synes istedenfor to Billeder at see selve Gjenstanden der træder saa tydeligt frem, at man endog synes at kunne udmaale dens Dimensioner. Fordelen ved at gjøre Forsøget paa denne Maade er aabenbart den, at man ikke behøver at anstrænge Øinene saaledes som før ved at stirre lige ud.



Nu har man indrettet Apparatet noget mere hensigtsmæssigt: det er, som Figuren viser, en Kasse, hvori de to Billeder lægges fornedet, medens man fra oven seer paa dem gennem to Lindser af Glas, saaledes at kun eet Billede sees af hvert Øie. Disse Lindser forstørre Billederne noget og rykke dem ikke alene bort i en tilsyneladende større Afstand, men ogsaa nærmere mod hinanden, saaledes at de komme til at dække hinanden. Dette skeer derved, at Lindserne ere tyndere paa de to Sider, som vende mod hinanden, end paa de to modsatte, derved blive nemlig Lysstraalerne bøiede noget til Siden.

Istedenfor tegnede Billeder har man nu ogsaa med stort Held anvendt daguerreotypere, idet man tager to Daguerreotypier af en Gjenstand fra to noget forskjellige Sider. Disse troe Afbildninger af Naturen vække i Stereoskopet vor Overraskelse og Beundring, vi see Gjenstanden selv klart og tydeligt hæve sig frem af den blanke Sølvplade, endog Materialet, hvoraf den er, gjenkjendes, alle de ubetydelige Smaating, som i Daguerreotypien selv synes utydelige, faae nu deres Betydning og stille sig paa rette Plads, og saaledes fængsles vi af dette lille, simple Apparat længe ved det forunderlige, smukke Sandsebedrag.«

Ogsaa her viste H. C. Andersen sin Sans for det Aktuelle som i sin Tid, da Fotograferingen begyndte. Han samlede nemlig ogsaa paa Stereoskop-Billeder. Fra Montreux skrev han¹⁴) den 27. Juni 1861



til Ingemann: »I Florents gjensaae jeg igjen de herlige Gallerier, anskaffede mig der, ligesom allerede i Rom, en Deel Stereoskop-Photographier, som jeg glæder mig til, at mine Venner skulle see; jeg vil i disse ret gjenkalde mig, hvad jeg har seet«. Og da han var kommet hjem til København, fortalte han i et nyt Brev¹⁵⁾ til Ingemann den 5. September

1861 om det Uheld, han havde haft: »Min Stereoskop-Kasse, som har holdt paa hele den større Reise, er gaaet itu paa den lille Tour fra Sorø til Kjøbenhavn.«

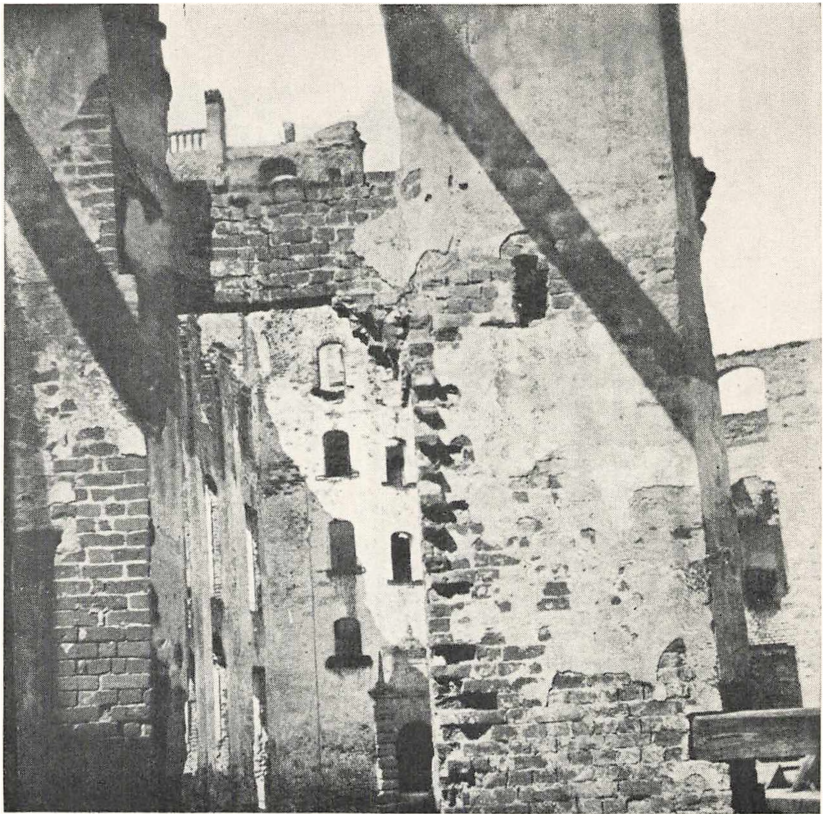
Ude paa Rolighed hos Melchiors har han dog snart kunnet trøste sig over Tabet, hvis han da ikke — opmuntret af Annoncen i Illustreret Tidende¹⁶⁾ — har købt sig et nyt Apparat her i Byen. *Israel B. Melchior* — en Broder til H. C. Andersens Velynder — var nemlig en ivrig Stereoskop-Fotograf, lige ypperlig som Tekniker og i Valget af Motiver. De ældste Billeder, som foreligger fra ham, stammer fra 1861, men snart blev hans Virksomhed saa omfattende, at han ligefrem maatte anskaffe sig særlige Kartoner til Opklæbning af Billederne, forsynet med hans Navn i Tryk. Og ikke blot lod han sig nøje med at tage Fotografier ude hos Broderen — deriblandt jo de velkendte fremragende Situations-Billeder af H. C. Andersen — men naar han rejste ud i Landet, tog han sit Apparat med sig og hjemførte en Række fortrinlige Optagelser. Heldigvis er de blevet bevaret i Slægten, saa at de her kan offentliggøres for første Gang. Nogen Kommentar behøves ikke til dem, dertil taler de tilstrækkeligt for sig selv baade ved deres Kvaliteter som Fotografi og ved deres Emner. De føjer nye Bidrag til vore Købstæders Historie og giver kun Anledning til een Beklagelse: at han ikke har taget endnu flere.



Roskilde Jernbanehotel

I. B. Melchior fot. 1867

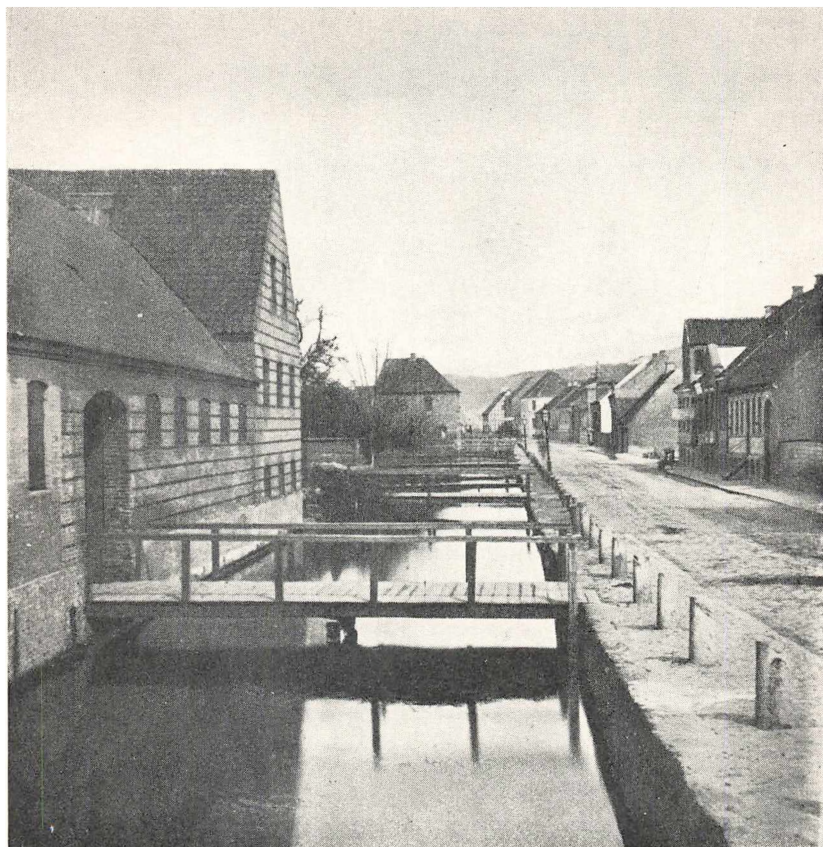
Original fotografiet: 7.5×7.5 cm



Kolding Slot

I. B. Melchior fot. 1868

Original fotografiet : 7.5×7.4 cm



Vejle

I. B. Melchior fot. 1868

Originalfotografiet: 7.5×7.2 cm



Aarhus

I. B. Melchior fot. 1868

Originalfotografiet: 7.3×7.5 cm



Viborg

I. B. Melchior fot. 1868

Original fotografiet: 7.5×7.4 cm



Hobro

I. B. Melchior fot. 1868

Originalfotografiet: 7.5×7.4 cm



Skive

I. B. Melchior fot. 1868

Originalfotografiet : 7.4×7.5 cm



Aalborg

I. B. Melchior fot. 1869

Originalfotografiet : 7.7×7.5 cm



Holbæk

I. B. Melchior fot. 1870

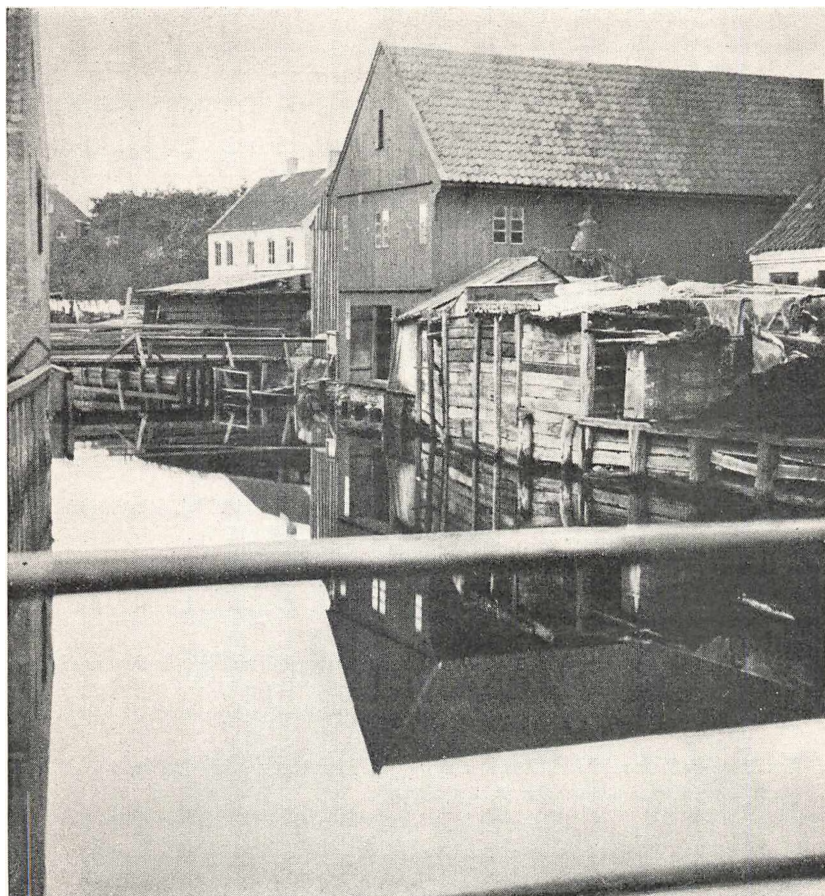
Originalfotografiet : 7.5×7.5 cm



Svendborg

I. B. Melchior fot. 1870

Original fotografiet: 7.5×7.3 cm

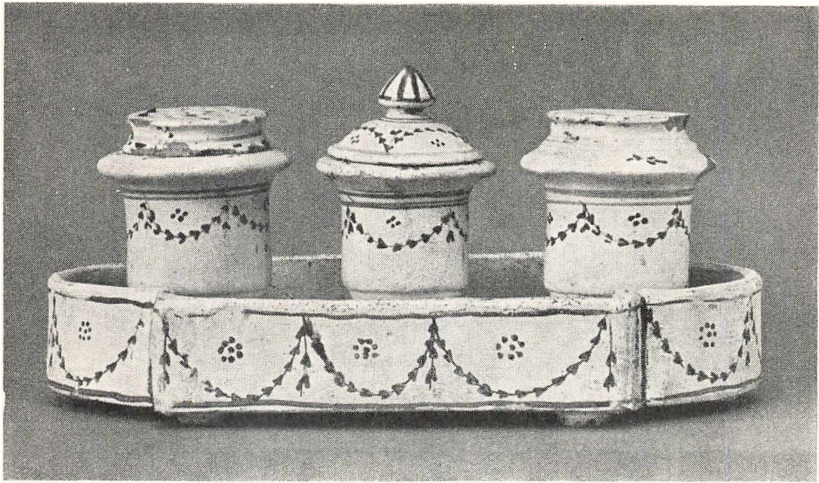


Hobro

I. B. Melchior fot. 1873
Originalfotografiet : 7.8×7.5 cm

- 1) H. C. Andersen og det Collinske Huus. S. 113.
- 2) Breve fra H. C. Andersen. I. S. 478-481.
- 3) Daguerreotypen. Efter Jules Janin. Portefeuillen for 1839. Redigeret af Georg Carstensen. 7. Hefte. Søndag den 17. Februar 1839. Sp. 153-161. — Sml. Brev fra H. C. Andersen til Henriette Wulff, fra København i Maj 1840, hvor han skildrer Christian den Ottendes Sølvbryllup den 22. Maj og underskriver sig: Deres hengivne Jules Janin. Ved Festlighederne kørte H. C. Andersen sammen med Hartmann: »det gik saa velsignet langsomt, at man kunde have taget Daguerreotypbilleder af hele Qvarteret«. Breve fra H. C. Andersen. I. S. 547-551.
- 4) F. Meldahl og P. Johansen: Det kongelige Akademi for de skønne Kunster 1700-1904. Kbh. 1904. S. 228.
- 5) Berlingske Tidende 14. Nov. 1839.
- 6) Berlingske Tidende 15. Nov. 1839.
- 7) Berlingske Tidende 2. Nov. 1839.
- 8) Fædrelandets Referat er gengivet i Aarhus Stifts-Tidende 21. Febr. 1840.
- 9) Den militære Højskole havde Lokaler i Gjethuset paa Kongens Nytorv, den polytekniske Lærestanstalt i Studiestræde.
- 10) Breve fra H. C. Andersen. II. S. 4.
- 11) Wilhelm Weimar: Die Daguerreotypie in Hamburg 1839-1860. Ein Beitrag zur Geschichte der Photographie. Hamburg. 1915. S. 70-74.
- 12) Folkekalender for Danmark. 1855. S. 94-99.
- 13) Dansk biografisk Leksikon. XIV. Kbh. 1938. S. 464-469.
- 14) Breve fra H. C. Andersen. II. S. 465.
- 15) Breve fra H. C. Andersen. II. S. 475-476.
- 16) Billedet S. 70 stammer fra en Annonce i Illustreret Tidende for 9. Okt. 1859: »Stereoscopkasser og Stereoscopbilleder forefindes i rigt Udvalg i C. G. Iversens Boghandel, store Kjøbmagergade 9, lige for Postgaarden«.

Om Fotografiens ældste Historie i Danmark henvises iøvrigt til Bjørn Ochsner: Portrætfotograferne (Den lille portrætkunst).

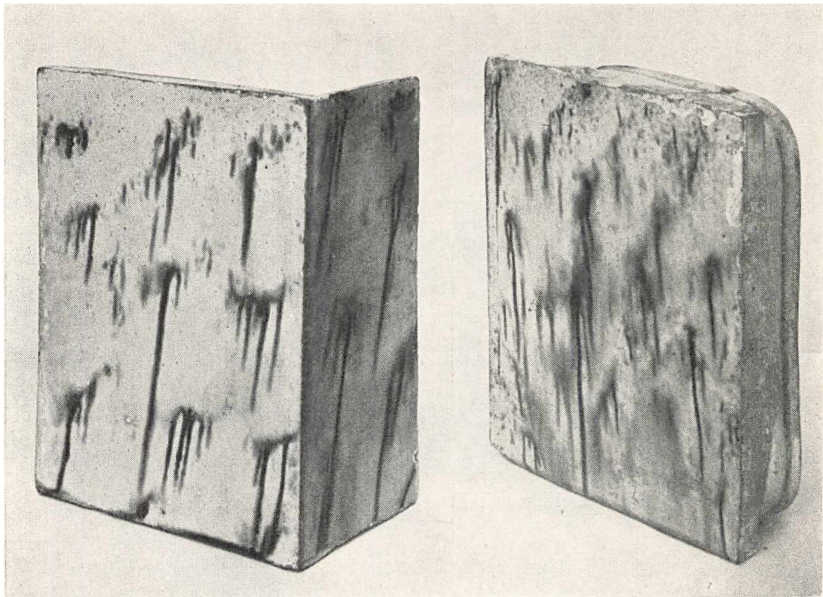


1. Blådekoreret skrivetøj. Helsingør. Sign. H. (Nationalmuseet).

FAJENCER FRA HESBJERG OG ANTVORSKOV FABRIKER

Af KAI ULDALL

Efter at toldreformen 1797 havde lettet indførslen af engelsk stengods eller den såkaldte strå- eller flødefarvede »fajence«, der siden 1770erne havde været stærkt på mode, måtte de danske fajencefabriker bukke under i konkurrencen udefra. Napoleonskrigene og fastlandsspærringen, hvorunder det også i Danmark var forbudt at importere produkter fra England, fremkaldte dog for en tid ændrede forhold. Varemangel og pristigninger blev følgen, også for fajencens og stengodsets vedkommende. Enkelte prisopgivelser fra krigsårene er betegnende. 1809 betaltes på en auktion over en ladning fra et kapret engelsk skib 6-8 rdlr. for fajence- eller stengodsgenstande, der før vilde have kostet 5-7 mrk., og 1811 forlangtes 6-8 rdlr. for en tallerken, der tidligere havde været at få for 7-8 sk. Under sådanne forhold oprettedes de to fajencefabriker ved Helsingør og Antvorskov. Men var efterspørgslen efter indenlandsk keramik i krigsårene stor, så måtte de danske fabriker på den anden side kæmpe med mangel på arbejdskraft, brændsel og råmaterialer. Når de to fabriker, som



2. Hjørnekakel og almindelig kakel. Hvidgule med grøn marmorering. Blyglasur. Hesbjerg. Usign. (Nationalmuseet).

det synes, udelukkende har beskæftiget sig med fremstillingen af hvid tinemalleret fajence i modsætning til det særligt yndede flødefarvede stengods, skyldtes det sikkert vanskelighederne med at fremskaffe pibeler eller kaolin til indblanding i massen og vel også mangelen på faguddannede teknikere. Iøvrigt blev fabrikerne anlagt i en økonomisk vanskelig tid, der kulminerede med statsbankerotten 1813. Alt tyder på, at fabrikerne ikke var nået langt ud over eksperimenteringens og begyndervanskelighedernes periode, før freden var sluttet og landet atter lå åbent for de engelske eksportører. Begge virksomheder måtte derfor standse efter få års drift.

Karakteristisk for Hesbjerg og Antvorskov er det, at begge fabriker blev anlagt ved herregårde, hvor der forud lå teglværker, hvis ler ansås for særlig fint, således at ejerne også gik over til at drive et almindeligt pottemageri og dernæst til anlæg af fajencefabriker.



3. Thekande med violette treblade. Hesbjerg. Sign. H. (Randers Museum).

HESBJERGFABRIKEN

Ved sin gård St. Hesbjerg i Sanderum sogn vest for Odense havde kammerherre A. C. von Heinen omkring 1800 anlagt et teglværk, hvortil der nogle år senere føjedes pottemageri og ovnfabrik. Formodentlig har ejeren stillet særlig forhåbning til den sidste. Man havde dengang i en lille menneskealder her i landet interesseret sig for kakkelovne af glaserede lerkakler. De hvide eller marmorerede fajence- eller lerovne kunde udformes monumentalt og smukt efter tidens smag og forsynes med brændselsbesparende røggang i modsætning til de almindeligt udbredte sorte, norske jernovne. Fabrikation af ler- eller fajenceovne var påbegyndt flere steder i landet, men blev forøvrigt overalt af forholdsvis kort varighed. Hesbjergfabriken bragte sine første ovne i handelen senest 1810, i hvilket år den averterede i Iversens fyenske Avertissements-Tidende. Adskillige ovne var da forfærdiget, dels firkantede dels runde, i to forskellige størrelser og kunde leveres såvel glaserede som uglaserede til priser fra 20 til 30 rdlr.; for spjæld og låger måtte der betales ekstra. På dette tidspunkt havde fabriken endnu ikke påbegyndt fajencefremstillingen, således at det



4. Terrin med blå treblade. Hesbjerg. Sign. H. (Johs. Kjolbyes samling, Kolding).
5. Terrin med blå treblade. Hesbjerg. Sign. H. (Møntestræde Muscet, Odense).

6. Kande og underkop med blå treblade. Engelsk stengods ca. 1790.
(Nationalmuseet).





7. Blådekoreret terrin med festons og prikrosetter. Hesbjerg. Sign. H.
(Nationalmuseet).

må have drejet sig om kakkellovne med almindelig pottemagerglasur, d. v. s. gennemsigtig blyglasur. En fuldstændig kakkellovn af Hesbjerg-fabrikat er ikke påvist. To elegante, runde, uglaserede lerovne med nyklassiske relieffornamenter og kold bemaling, der står på herregården Egeskov, må sikkert stamme fra årtierne før 1800. De som fig. 2 viste kakler må derimod anses som prøver på Hesbjergkakkellovne, idet de er rester af en ovn, der i sin tid har stået på den fynske herregård Fraugdegård, som også ejedes af A. C. von Heinen. De har en gullighvid bund med grøn marmorering, fremstillet af blyglasur på hvid pibeltersbegitning. Hvorvidt Hesbjerg også nåede til at fremstille egentlige tinemaillerede fajenceovne vides ikke. Iøvrigt kan man ikke identificere de almindelige pottemagervarer fra Hesbjerg, og sandsynligvis vil først en udgravning af fabriktomten gennem skårfund kunne give nærmere oplysning.

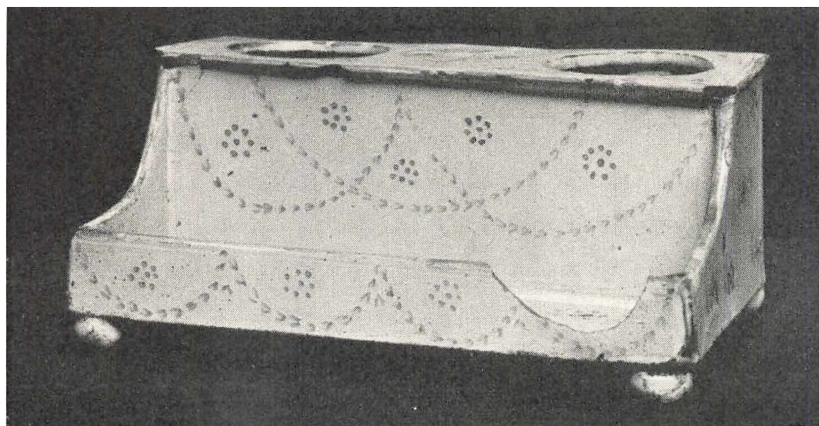
Netop i året 1810 oprettedes Fyens Stifts patriotiske Selskab, hvori A. C. von Heinen indtog en aktiv stilling. Selskabet satte sig, ligesom



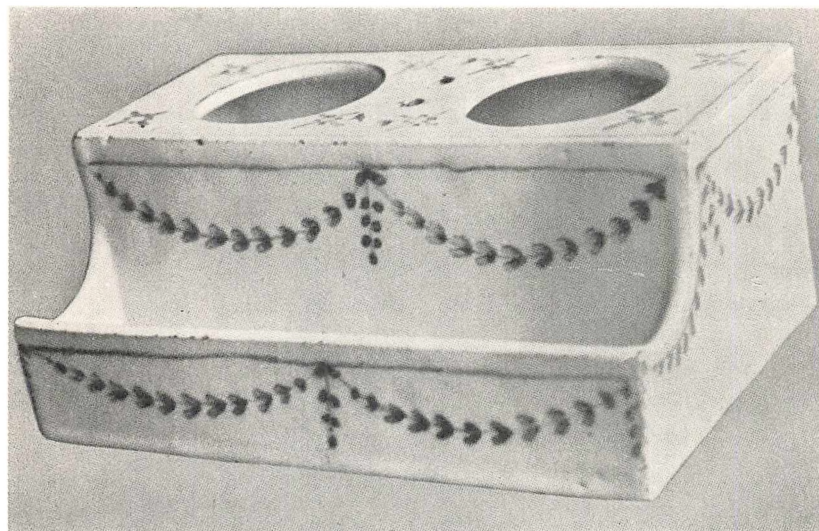
8. Blådekoreret terrin, uden låg. Hesbjerg. Usign.
(Møntestræde Museet, Odense).

en række tilsvarende sammenslutninger landet over, bl. a. det formål at fremelske og støtte den hjemlige industri og husflid, og det viede netop det keramiske håndværk særlig interesse. I det program, der udsendtes forud for selskabets stiftelse, beklagedes det således, at de fynske pottemagerier indskrænkede sig til kun at fremstille de groveste slags arbejder, medens alle slags sten- og lertøj blev bragt ind fra udlandet. Man så et forbillede i den fajencefabrik, som i året 1804 var etableret ved herregården Gudumlund ved Aalborg. Senere opfordrede selskabet til at indsende prøver på særlig fint ler, der egnede sig til pottemageri eller fajencefabrikation, men udtalte iøvrigt internt sin tvivl om, at fynske pottemagere selv havde fornøden dygtighed til at forædle deres produkter.

1811 var A. C. von Heinen i færd med at omlægge sine virksomheder ved Hesbjerg til også at omfatte fajencefabrikation. De nærmere omstændigheder ved denne udvidelse af driften kendes ikke, men man kan dog gå ud fra, at der var betydelige vanskeligheder at overvinde, inden fabriken blev leveringsdygtig. Selv om det var lykkedes at tilkalde uddannede keramikere, har man måttet eksperimentere for at finde frem til de rette ler- og glasursammensætninger og for i det hele at blive herre over virksomhedens tekniske side. Først sent på året 1813 synes fabriken fajencer at være kommet på markedet. Hovedudsalget blev den butik, som Fyens Stifts patriotiske Selskab

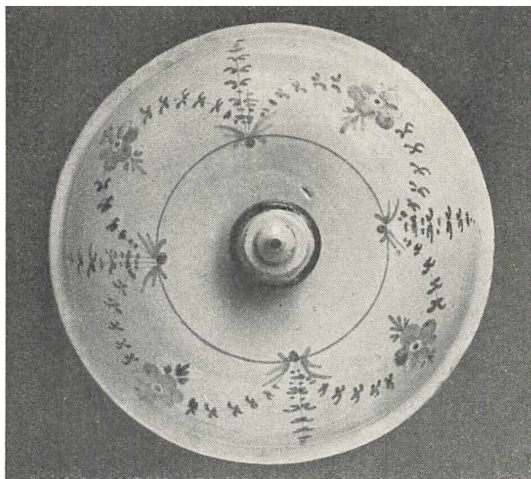


9. Blådekoreret skriveskrin, Heshbjerg. Usign. (Nationalmuseet).



10. Blådekoreret skriveskrin, Heshbjerg? Usign. (Carl Holtmans samling, København).

havde åbnet i Odense til forhandling af øens kunstflidsprodukter. I begyndelsen af 1814 averterer forvalter C. J. Pade på St. Heshbjerg i de to i Odense udgivne aviser, at den »nyelig anlagte Fajancefabrik ved St. Heshbjerg nu var kommet saa vidt, at den kunne modtage Bestillinger og afhænde gode og skønne Varer af alle Slags«.

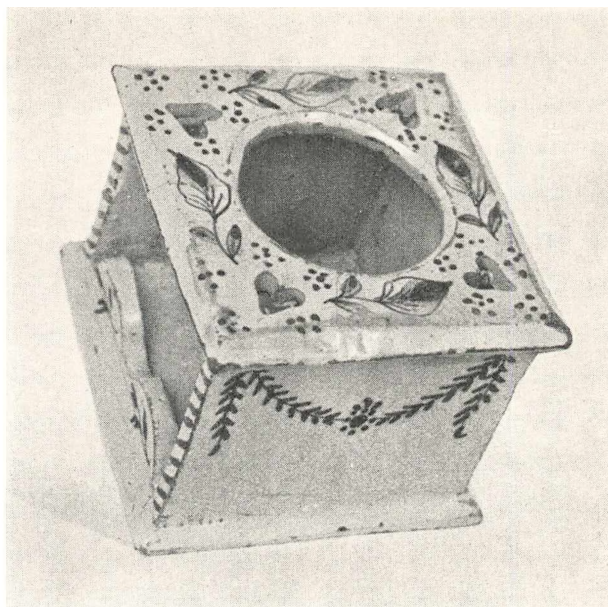


11. Blådekoreret terrindlag, uden kumme. Hesbjerg? Usign. (Carl Holtmans samling, København).



12. Blådekoreret kande. Hesbjerg. Sign. H. (Møntestræde Museet, Odense).

13. Blådekoreret
fyrfad. Hesbjerg?
Usign. (Johs. Kjølb-
byes samling, Køl-
ding).



I den »Patriotiske Boutique« vilde lysthavende bedst kunne overbevise sig om, at varerne anbefalede sig selv.

Grundlæggeren A. C. von Heinen var på dette tidspunkt alvorligt syg og døde kort efter, den 26. april 1814. Hans søn og arving C. H. von Heinen overtog faderens fynske godser Hollufgaard, Fraugdegaard og St. Hesbjerg, men synes ikke at have delt faderens interesse for fajencefabrikation. Muligvis har også økonomiske forhold og vanskeligheder ved fabrikens drift bevirket, at han forpagtede såvel gården St. Hesbjerg som de derværende fabrikanlæg bort, og at forpagteren besluttede at nedlægge fajencefabriken og blot fortsætte driften af det almindelige pottemageri.

Fabrikens tekniske leder, fajencefabrikør Jürgen Anthon Sørensen, ønskede imidlertid at fortsætte fajencefabrikationen for egen regning og ansøgte 1815 — men ganske vist forgæves — Kommercekollegiet om privilegium til anlæg og drift af en selvstændig fabrik på Fyn samt om lån til køb af et lille hus »ved Odense« til indretning af fabriken. Større held havde han med en ansøgning til Fyens Stifts patriotiske Selskab, idet dette 14. juni 1816 ydede »Fabrikør Sørensen ved St. Hesbjerg« et lån på 900 rbdlr. »til Anlæg af« en fajencefabrik mod kaution og sikkerhed i hans ejendomssted Julskov i Brylle sogn, Hes-



14. Dyb tallerken med manganviolett og gul dekoration. Hesbjerg. Sign. H. (Fire ens i Møntestræde Museet, Odense).

bjergs nabosogn. Jürgen Anthon Sørensen kunde derefter fortsætte fajencefabrikationen, antagelig som lejer af von Heinens fabrikbygning ved St. Hesbjerg, men han døde allerede 6. juli samme år. Enken, Engel Margrethe Simonsen, sad i uskiftet bo til sin død 1818 og har formodentlig fortsat fabrikationen ved hjælp af sine sønner. 1818 overtog den ældste søn Joachim Anthon Sørensen Julskovstedet. Imidlertid var der hverken betalt renter eller afdrag på lånet fra Patriotisk Selskab, og man traf 1819 den ordning, at den oprindelige ejer af Julskovstedet tog det tilbage mod at hæfte for lånet. Tidspunktet for fabrikens standsning kendes ikke. Endnu i begyndelsen af 1823 forhandlede Justitsraad Falbe som kautionist for »Fabrikør Sørensen« med selskabet om eftergivelse af renter. Men 12. juni 1822 omtales i alt fald fajencefabriken så vel som pottemageriet og teglværket som værende ude af drift, og senest 1839 var fajencefabrikens bygninger nedrevet. De synes at have ligget på nuværende matr. nr. 1^m af Hesbjerg og har muligvis strakt sig ind over nabogrunden.

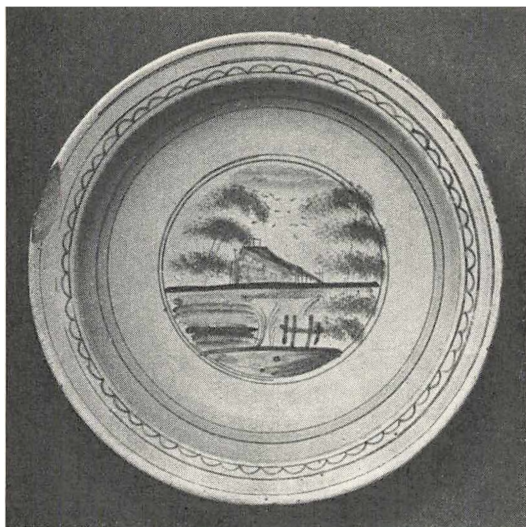
Af betydning er det at kende navnene på de kunsthåndværkere eller teknikere, der har præget varerne fra en fajencefabrik. For Hesbjergfabrikens vedkommende er det hidtil kun lykkedes at opspore enkelte navne på medlemmerne af dens lille stab. Den ovennævnte »fabrikør« eller »fabrikant« J. A. Sørensen har åbenbart været ledende mester. Han var indkaldt fra Kellinghusen i Holsten, en flække hvor der som bekendt lå flere forskellige fajencefabriker. Tidligere



15. Blådekoreret krus. Heshbjerg. Sign. H. (C. L. Davids samling, København). 16. Krus med ejerbogstav E. Gult, blå og manganviolet. Heshbjerg. Sign. H. (Nationalmuseet). 17. Krus med ejerbogstav N. Gult, blå og manganviolet. Heshbjerg. Sign. H. (Møntestræde Museet, Odense).

havde Sørensen været i lære på fajence- og stengodsfabriken i Rendsborg, men blev senere ansat som drejer på Jochim Møllers fajencefabrik i Kellinghusen og avancerede dér til mester. 1797 grundlagde han sin egen fabrik i Kellinghusen, men 1806 var hans økonomiske forhold dårlige, og to år efter måtte han sælge virksomheden for at overtage stillingen som værkmester på den af den hamburgske købmand P. C. Holtzschue etablerede ovn- og fajencefabrik i Kellinghusen. Sørensen var kommet til Heshbjerg med sin kone og fire voksne børn, og af disse blev den 22-årige søn Joachim Anthon Sørensen ligeledes knyttet til den fynske fajencefabrik. 1815 nævnes han som svend dér. En yngre søn Jürgen Christian Sørensen har rimeligvis også arbejdet på Heshbjerg, og han var på egnen så sent som 1824. Hvorledes faderen Jürgen Anthon Sørensen 1816 selv blev ejer af Heshbjergfabriken og synes at være afløst af sin ældste søn er allerede omtalt. Det er naturligt, at Heshbjergfajencen i denne families tid er stærkt præget af forbillederne fra Kellinghusen.

1815 nævnes »fabrikant« Frantz Eger, en katolik fra Tyrol. Året efter kaldes han Frantz Eggers. De nævnte år lod han børn døbe i Sanderum kirke, men der haves iøvrigt ikke anden oplysning om ham, end at han tidligere har arbejdet på Antvorskovfabriken. Han betegnes skiftevis som fabrikant og fabrikør, hvorved man i datiden forstod en faguddannet arbejder, især en sådan, der beskæftigede sig med kunstindustri. Men forøvrigt har der været en tendens til, i modsætning til ordets anvendelse i vor tid, at lade fabrikant betegne en arbejder, medens fabrikør kunde anvendes om lederen eller ejeren. Muligvis har Eger (Eggers) været mester ligesom Sørensen.



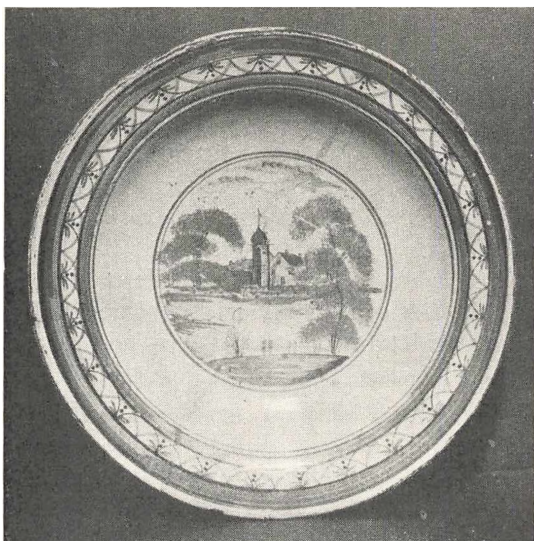
18. Tallerken med hus.
Gult, blå og manganvio-
let. Hesbjerg. Sign. H.
(To eksemplarer i antik-
vitetshandelen 1938, eet
usign. Tilsvarende i Na-
tionalmuseet og Mønte-
stræde Museet, Odense).



19. Dybt fad med gul og
manganviolet dekoration.
Hesbjerg. Sign. H.
(Nationalmuseet).

1812 hedder det, at man søgte at lokke en mand ved navn Pode fra Hesbjerg til fajencefabriken ved Gudumlund ved Aalborg. Dette kan næppe være forvalteren på St. Hesbjerg Christopher Jensen Pade, der vel ikke har været kendt med den keramiske kunst, men den senere under Antvorskovfabriken nævnte Daniel Bade, der en tid kan have været ansat på den fynske fabrik. En pottemager Mor-

20. Fad med gul, grøn, blå og manganviolet dekoration. Hesbjerg. Sign. H. (Nationalmuseet).



21. Brogetdekoreret grødfad. Hesbjerg. Sign. H. (Nationalmuseet).



ten Aakke Blomme, som i 1810-12 lod sine børn døbe i Sanderum Kirke, har vel kun været beskæftiget i det almindelige pottemageri, hvorimod den i 1815 nævnte fabrikør Anders Knudsen snarere har været ansat ved fajencefabriken. Endelig skal arbejdsmanden Jens Jensen have været fabrikenes modelsnedker.

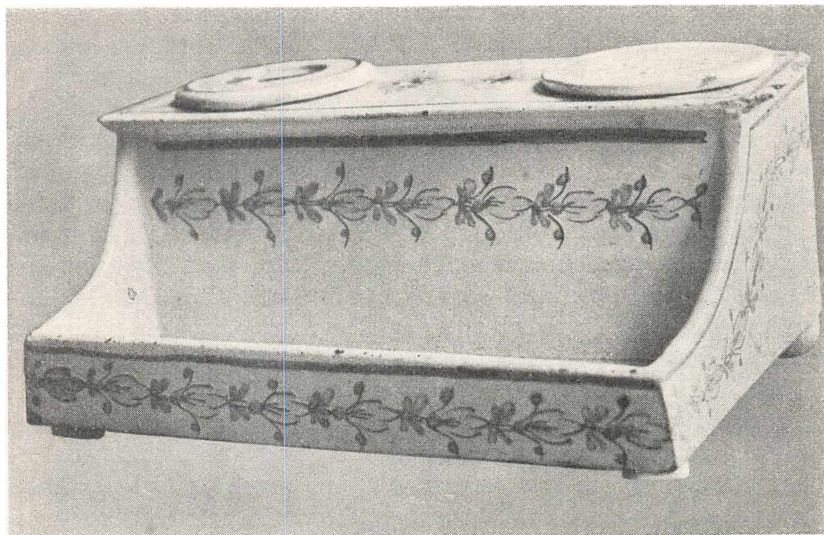
Hesbjergfabrikens få bevarede fajencer falder i to grupper, begge

kendelige ved den påmalede signatur: H. (fig. 24). Der findes dog også usignerede varer. Den første gruppe fajencer præges særligt af blå dekorationer. Glasuren er ofte mindre vellykket, idet den og dermed farverne falder noget mat ud, ligesom det hvide ofte toner over i retning af det grålige. Glasuren kan have prikkede eller opbruste partier. Den blå farve er i reglen ret lys og mangler spil. Varerne i denne gruppe kan i nogle tilfælde stræbe efter ret smukke nyklassiske former som skrivetøjet fig. 1, men opnår dog kun at blive for tunge og grove. Gruppens malede dekorationer fremgår af billederne fig. 1, 3-5 og 7-12. Der er åbenbart ofte anvendt et mønster af regelmæssigt udsprede små treblade, formet slet og ret af tre små klatter på en stilk (fig. 3). Mønstret er hentet fra det i datiden moderne engelske stengods, hvorpå fig. 6 giver et eksempel, en kande og underkop, der netop fra gammel tid har tilhørt en familie i Hesbjergs umiddelbare nærhed og af denne urigtigt betragtedes som Hesbjergarbejde. Man har altså kendt mønstret som typisk.

Et andet motiv i denne første gruppe Hesbjergfajencer er de i buer ophæftede festons samt rosetter dannet af prikker, et i blåt udført mønster, der for det meste er faldet ret fattigt ud (fig. 7-9). Man fristes til at antage, at de hidtil omtalte varer stammer fra fabriken allerførste tid, og at de muligt er udført af tyroleren Frantz Eger (Eggers). I alt fald minder denne gruppes dekorationer ikke om de almindelige Kellinghusenfajencer. Det lille usignerede skrivetøj (fig. 10) har en påfaldende blank glasur, men må dog formentlig henføres til den fynske fabrik. En rigere festonornamentik end den foran nævnte forekommer på det usignerede terrinlåg (fig. 11) og fyrfadet (fig. 13), som vi ligeledes her, omend med nogen tvivl, henfører til fabriken.

På de blådekorerede varer er der iøvrigt sjældent malet egentlige blomstkviste. Forfatteren kender kun eksemplerne fig. 12 og 15. Glasuren er her ret god. Krusets blomstkvist (fig. 15) udviser slægtskab med Kellinghusen og Stockeldorff. Åbenbart er familien Sørensen nu kommet i arbejde. Lignende blomstkviste genfindes på fire med H signerede ens tallerkener i Møntestræde Museet i Odense, dekoreret med manganviolet og gul farve (fig. 14). Glasuren på disse tallerkener er yderst uheldig med mange opbruste partier. Fig. 16 og 17 viser to andre krus med ejerbogstaver inden for to symmetriske bladstilk malet i gult, blåt og mangan.

Vi er nu nået til et grænseområde til Hesbjergfabrikens anden gruppe. Fajencerne i denne gruppe er dekoreret i flere farver og har nær tilknytning til motiver, der kendes fra Kellinghusen (fig. 18-21).



22. Skriveskrin med gul, grøn, blå og manganviolet dekoration. Hesbjerg. Under bund sign. H., hvori den vandrette streg er dobbelt. Blækkuset sign. H. Sandhuset ikke oprindeligt. (Carl Holtmans samling, København).

23. Brogetdekoreret øreskål. Kellinghusen. Usign. (Max Hansen Fægteborgs samling, Sønderborg).

24. Hesbjergsignaturer. Fra venstre: a. fig. 7, b. fig. 15, c. fig. 9, d. fig. 20. (Nationalmuseet).



De må skyldes familien Sørensen og måske andre keramikere fra den holstenske fabriksflække deres tilblivelse.

Bundene på denne anden gruppes tallerkener og fade prydes hyppigt af et flygtigt malet, cirkelindrammet landskabsudsnit med en bygning, der kan have tårne og spir som en herregård, men hyppigt blot er et lavt hus, hvis tag ofte i den ene side løber skrån ned over et udsud. Bygningerne flankeres af to træer, hvis kroner består af »svampede« etager. I forgrunden ses tit et lavt stakit. Randene dekorerer af et omkringløbende bælte, der som regel er ret enkelt udført. Hyppigst findes en i tunger bølget linie inden for et rent gult bælte (fig. 18). Undertiden indgår en spinkel omkringløbende bladstav besat med to symmetriske treblade afvekslende med to spidse blade (fig. 19 og 21). Sjældent er randborten mere sammensat som på fig. 20. De for de almindeligste og ret sene Kellinghusenvarer typiske randborter med brogede blomsterornamenter eller ranker på gul bund er, såvidt bekendt, ikke påvist på Hesbjergfajencer, men iøvrigt er ligheden med Kellinghusenvarerne stor. Således er bunddekorationen med huse direkte hentet derfra. Det samme gælder placeringen af en rosetblomst i centrum af et fad. Denne dekoration ses på det som fig. 21 viste, med H signerede grødfad, der stammer fra en gård i nærheden af Hesbjerg og ifølge familieoverleveringen i sin tid skulde være købt dér. Til sammenligning afbildes her som fig. 23 en øreskål af usigneret Kellinghusenarbejde med en lignende central rosetblomst.

Det kunde i nogle tilfælde være vanskeligt nok at skelne mellem Hesbjerg- og Kellinghusenarbejder, hvis man ikke havde signaturen H at holde sig til. Og dog må man ikke gå ud fra, at alle fajencer, der bærer det påmalede mærke H, virkelig er tilvirket i den fynske fabrik. Da regeringen under fastlandsspærringen påbød indførelsen af fabrikmærker, blev signaturen K 1812 vedtaget som mærke for fabrikerne i Kellinghusen, dog med undtagelse af P. C. Holtzschues virksomhed, der vilde benytte mærket H eller H. I større udstrækning kan Holtzschue dog ikke have gjort brug af mærket, da forf. ikke hidtil har mødt det i de store fajencesamlinger i museerne i Slesvig og Nordtyskland. En signatur på et krus i en norsk samling er henført til Holtzschues fabrik, men bogstavet H forekommer i dette tilfælde under et K, adskilt derfra med en brøkstreg. Iøvrigt har Holtzschue især lagt vægt på at fabrikere kakkellovne.

ANTVORSKOVFABRIKEN

Ved herregården Antvorskov ved Slagelse fandtes fra gammel tid et teglværk. En ny ejer, Generalkrigskommissær Haagen Christian Astrup, udvidede virksomheden med et pottemageri og en fajencefabrik, til hvis drift han fik kongeligt privilegium 15. februar 1811. Den 3. oktober samme år var foretagendet bragt så vidt, at dets bygninger kunde brandforsikres. Da fabrikkens firmamærke, en femtakket stjerne eller et pentagram, godkendtes af Kommercekollegiet 1812, betegnedes virksomheden som en fajence- og kakkelovnsfabrik. Man har altså her ligesom på Hesbjerg villet fremstille de moderne, brændselsbesparende ovne af lerkakler med bly- eller tinglasur. Men det er hidtil ikke lykkedes at påvise kakler endside ovne herfra.

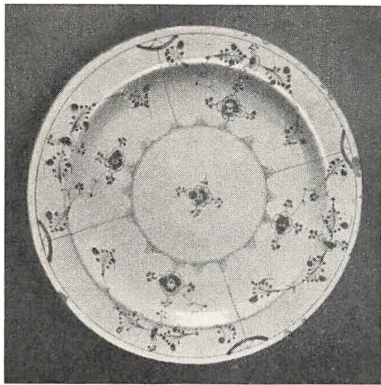
Senest i sommeren 1812 sendes de første varer på markedet. En handlende, M. A. Heegaard i Frederiksborggade matr. nr. 143, averterer under 10. august 1812 i Københavns Adresse Avis, at den nye ved Antvorskov anlagte fabrik af fajencekakkelovne nu har oplag hos ham, hvor fabrikkens mester i de nærmeste dage vilde være at træffe. Der kunde fremvises såvel adskillige færdige kakkelovne som tegninger og ideer til ovne efter enhvers behag. Med hensyn til brændselsbesparingen vilde man finde ovnene fuldkommen hensigtsmæssige, ligesom de yderligere betegnes som smagfulde. Til Heegaard var også indgået »endeel Sorter Fajance af Spølkummer, Theetøj m. v., hvorpaa i nogen Tid har været Mangel«. Forhandlere anmodedes om at rekvirere varer gennem Heegaard eller direkte fra Antvorskov nogle uger før den ønskede leveringsfrist, »paa det Varerne efter Muelighed til bestemte Tid kan blive tilvejebragt«. — Man får en anelse om, at det kneb med at få varerne frem.

Samme år udstillede Antvorskovfabriken på kunstflidsudstillingen i København, og bladet »Nyeste Skilderie af Kiøbenhavn« udtaler sig begejstret herom: »En herlig ny Fabrik er Generalkrigskommissair Astrups paa Anderschou. Der var opsat Kakkelovne og et helt Bord fuldt af forskjelligt Fajancearbejde. Paa et Aars Tid er man kommet vidt med denne Fabrik, og man kunde tydelig spore, at det sidste Arbejde var bedre end det første, baade i Henseende til Tyndhed og den blaa Farves Stærkhed. Man har formodentlig villet indtage Publicum for Fabrikken ved at vælge paa mange Ting den Kjø-

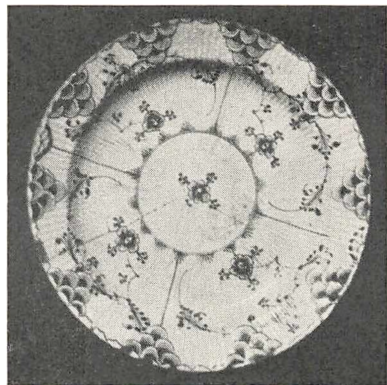
benhavnske Porcellains Fabriks Mønster; hvorvidt Smagen har vundet derved, overlader jeg til andre at bedømme«. Selskabet for indenlandsk Kunstflids Efterretninger (II, 1816, side 229) omtaler udførligere de udstillede varer:

- 2 Fajancekakkelovne fra 150 til 400 Rdlr. — Kaageovne med forskellige brændselsbesparende Indretninger kan erholdes til forskellige Priser.
- 12 dybe og flade Tallerkener fra 2 Mk. 14 Sk. til 5 Mk. 10 Sk. Stk.
- 2 Saltkar 2 Mk. 4 Sk. Stk.
- 18 Stk. hvide og koulørte Spølkummer, fra 3 Mk. 6 Sk. til 2 Rdlr. 1 Mk. 8 Sk.
- 16 Par hvide og koulørte The-, Contoir- og Hankekopper, fra 4 Mk. til 1 Rdlr. 4 Mk. 2 Sk. Pr.
- 9 forskellige Flødepotter, fra 3 Mk. 6 Sk. til 4 Mk. 8 Sk. Stk.
- 3 forskellige Spøttepotter, 4 Mk. 8 Sk. Stk.
- 4 Ølkruse, fra 1 Rdlr. 12 Sk. til 1 Rdlr. 4 Mk. 2 Sk. Stk.
- 6 Ovale-, Kugle- og Antiquv Thepotter, fra 1 Rdlr. 12 Sk. til 2 Rdlr. 4 Mk. 14 Sk. Stk.
- 4 Ovale Fade, fra 3 Rdlr. 2 Mk. 4 Sk. til 6 Rdlr. 4 Mk. 8 Sk.
- 2 Smørkander, med og uden Fod, fra 1 Rdlr. 12 Sk. til 1 Rdlr. 4 Mk. 2 Sk.
- 1 Saucskaal med Fod, 1 Rdlr. 4 Mk. 2 Sk.
- 1 Sennepskande og en Peberbøsse, 3 Mk. 6 Sk. Stk.
- 1 Par Chokoladepopper 4 Mk. 8 Sk.
- 1 Par Blæk- og Sandhuse, 1 Rdlr. 12 Sk. Pr.
- 3 hvide Vandkander med Fade fra 3 Rdlr. 2 Mk. 4 Sk. til 5 Rdlr. 5 Mk. 12 Sk. Stk.
- 5 forskellige Tariner fra 6 Rdlr. 4 Mk. 8 Sk. til 22 Rdlr. 3 Mk.
- 1 hvid Lysestage, 1 Rdlr. 12 Sk.
- 4 Øreskaale, fra 2 Mk. 14 Sk. til 1 Rdlr. 1 Mk. 14 Sk. Stk.
- 11 Urtepotter, fra 5 Mk. 10 Sk. til 3 Rdlr. 5 Mk. 10 Sk. Stk.
- 1 Sats Madspande, 6 Rdlr. 4 Mk. 8 Sk.
- 3 ovale og runde Salatfade, fra 1 Rdlr. 12 Sk. til 1 Rdlr. 4 Mk. 2 Sk. Stk.
- 2 Klokkefade, fra 2 Rdlr. 1 Mk. 8 Sk. til 3 Rdlr. 2 Mk. 8 Sk.
- 2 Natpotter, 2 Rdlr. 1 Mk. 8 Sk. til 3 Rdlr. 2 Mk. 4 Sk.
- 1 Kaffe- og 1 Chokoladekande, 2 Rdlr. 1 Mk. 8 Sk. til 2 Rdlr. 4 Mk. 14 Sk.

Efter disse udtalelser så alt jo meget lovende ud, men de bevarede Antvorskovfajencer taler et andet sprog, og det lader til, at fabriken allerede 1812 havde vanskeligheder at kæmpe med. Det kneb således med at skaffe dygtige medhjælpere. Man søgte at lokke brugbare folk til fra den ældre jyske fabrik ved Gudumlund og averterede i Københavnske blade efter pottemagersvende samt svende, der var uddannede i fajencefabriker i Holsten (d. v. s. Slesvig og Holsten), Tyskland eller Sverige, og som forstod at forfærdige såvel fajence-

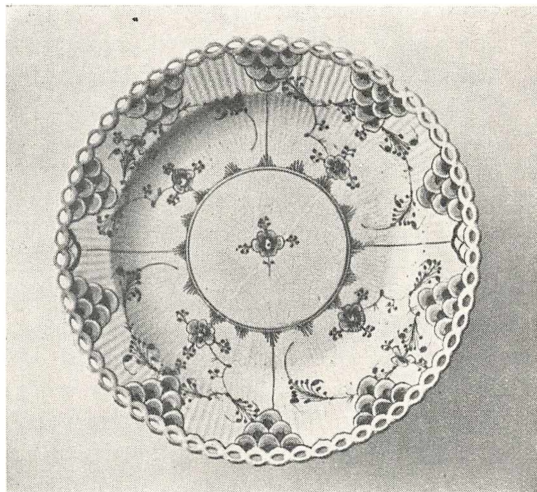


25. Blådekoreret tallerken. Antvorskov.
Sign. pentagram. (Stiftsmuseet,
Maribo).

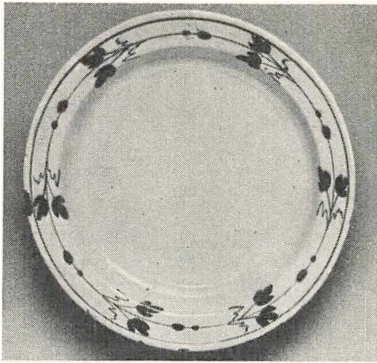


26. Blådekoreret tallerken. Antvorskov.
Sign. W. (Kalundborg Museum).

27. Blådekoreret fad med
gennembrudt kant. Ant-
vorskov. Sign. W. (Natio-
nalmuseet).



kakkelovne som andet fajencearbejde. Sidst på året 1813, statsbankerottens år, havde »Nyeste Skilderie af Kiøbenhavn« anlagt en anden tone, og man læste: »I forrige Uge var en Deel Fayence fra Antvorskovfabrik til Auction paa Børsen, men enhver Ven af den indenlandske Konstflid maa beklage, at her aldeles ingen Lysthavende indfandt sig, og altsaa Auctionen ikke kunde afholdes. Adskillige Pottehandlere havde vel indfundet sig, men det lod til, at man af disse ikke kunde vente noget antageligt Bud. Nogle af dem forsikrede, at ingen skjøt-



28. Blådekoreret tallerken. Antvorskov.
Sign. W. (Nationalmuseet. Tilsvarende
i Carl Holtmans samling).



29. Blådekoreret tallerken. Antvorskov.
Sign. W. (Knud Hertz' samling,
Kolding).

ter om at købe dette Slags Fayance, fordi det er for ordinairt, og at de fleste hellere ville betale mere for det finere fremmede«.

Imidlertid havde Antvorskovfabriken fået ny ejer, idet Astrup den 13. april 1813 skødede Antvorskov til købmand Wulff Salomon, hvis broder, købmand Aron Salomon i Slagelse, kom til at bestyre fabriken for ham. I henhold til købekontrakt af 11. november 1812 omfattede salget også samtlige til fabriken hørende bygninger, indretninger og våningshuse for fabrikanten. Wulff Salomon skulde tiltræde ejendommen 1. maj 1813 »undtagen Fabrikkerne og sammes Indretninger, hvilke modtages 1. Januar 1813. Herefter følger, at alle blankbrændte Vahre, som er færdige til Nytaar 1813, tilhører Sælgeren, hvorimod alle raae eller halvbrændte Vahre tilhører Køberen«. Wulff Salomon var en fra Hamburg indvandret handelsmand, der imellem 1803 og 1809 havde ejet herregårdene Kyø og Vaar i Jylland. 1824 rejste han med sin familie tilbage til Hamburg efter at have boet i Odense.

Wulff Salomon, der vistnok på forskellig måde led betydelige økonomiske tab i året 1813, skødede allerede 15. januar 1814 Antvorskov til major J. P. Jensen, der yderligere var ejer af herregården Gyldenholm. Salget omfattede også »Fajance-Fabrikken med alle dertil hørende Bygninger, Requisiter, Materialier og Inventarium og forarbejdede Fabrikata med Undtagelse af den Brænding, som bliver færdig førstkommende Mandag samt alle Vaaningshuse til Fabrikantere«. Fabriken var altså stadig i drift, men den nye ejer har næppe næret ubetinget tiltro til foretagendet eller dets personale, thi han tog i skø-

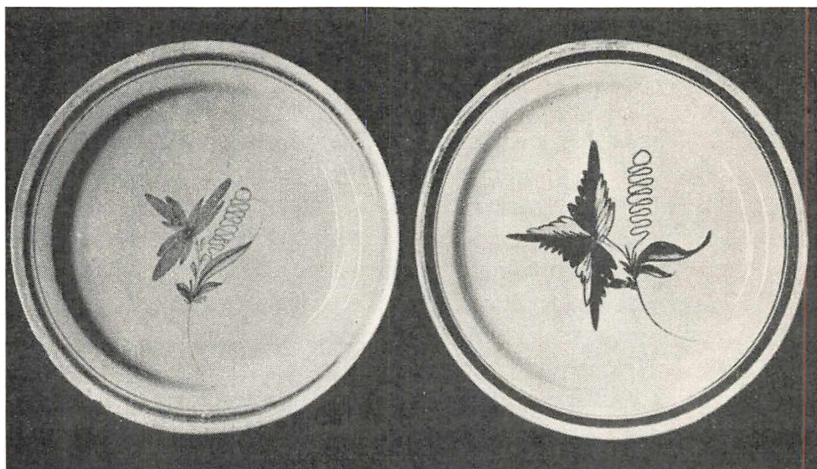
det det forbehold, at sælgeren måtte indestå for, at såvel mesteren som samtlige fabrikantere kunde opsiges til fraflytning straks, når køberen måtte for godt befinde.

J. P. Jensen fortsatte dog Antvorskovfabrikens drift og erholdt 2. marts 1814 kongeligt privilegium. Men af en meddelelse i »Avis for ti Kiøbstæder« den 2. september 1815 ses det, at fabriken nu var nedlagt. Nekrologene over den finder vi i Rawert: Beretning om Industriens Tilstand, Kbh. 1820. Det hedder her, at de indvandrede arbejdere efter standsningen måtte være udvandret, hvis ikke Lensgreve F. A. Holstein havde etableret dem på Grevskabet Holsteinborg. Det er dog foran nævnt, at enkelte af arbejderne drog til Heshbjergfabriken.

Fabriken ved Antvorskov synes at have haft forholdsvis store anlæg, der lå vest for den såkaldte Lystskov, tæt nord for vejen fra skoven vestpå til Antvorskov. 1811 var der ifølge brandtaksation følgende bygninger: Østligst lå teglværket og vest derfor fajencefabriken i en toetages teglhængt bygning af egebindingstværk og mursten, $7\frac{3}{4} \times 20$ alen. I underste etage var indrettet drejerstue, tørrestue med underliggende lerkælder, et rum med den lille brændeovn til fajence, gang, et rum med den store brændeovn til fajence, modellerstue, maller- og glasererstue, prøvestue, møllekammer med stampeværk, et rum med glasurmølle samt en kapselstue. I øvre etage fandtes magasin og forråds-kammer og, som det synes, et tørreløft, i hvis ene gavl der var sovekammer for to af fabrikenes svende. Vest for fabriksbygningen fulgte et med en staldbygning sammenbygget hus, hvori der var bolig for fajencemester Floberg og nogle svende. Lidt vestligere var pottemageriet opført i en selvstændig bygning, 19×8 alen, og syd for denne lå endelig en bolig for pottemager Peter Sandgren og pottemagersvendene.

Det er hovedsagelig gennem indførsler i Slagelse Sct. Peters Kirkebog, at vi lærer navnene på Antvorskovfabrikens personale at kende. Tidligst møder vi lederen af det almindelige pottemageri, pottemager Peter Sandgren, der fik en søn døbt 1810. Hans hustru var Ulriche Marie, f. Lillie. Også hendes fødenavn viser hen til keramikere. En Jonas Lillie arbejdede omkring 1790 på fajence-kakkelovnsfabriken på Københavns Vesterbro; 1798 havde J. Lillie, muligvis samme mand, anlagt sit eget pottemageri i Frederiksværk. Peter Sandgren nævnes regelmæssigt i det mindste frem til 1833, da en af hans læredrenge døde. Det almindelige pottemageri på Antvorskov er altså ført videre, længe efter at fajencefabriken var standset.

Den svenskfødte pottemager Bergstrøm synes at have arbejdet på Antvorskov 1810, men to år senere havde han i alt fald sit eget potte-



30. Tallerken med blå og grønlig dekoration. Antvorskov. Sign. J. (Nationalmuseet).

31. Blådekoreret tallerken. Antvorskov. Sign. J. (Nationalmuseet).

mageri i Slagelse og havde været så uheldig at udtale sig om den generende konkurrence fra Antvorskovfabriken. Han blev derfor anklaget for meddelagtighed i et mislykket brandstiftelsesforsøg på fajencefabriken 1812. — En »fabrikant« Lundgreen døde 1812, og 1817 nævnes den 22-årige pottemager Rasmus Henrichsen. — Teglværket, pottemageriet og fajencefabriken var tre sideordnede virksomheder, og det er ikke altid muligt at afgøre, hvor de forskellige folk havde deres arbejdsplads. 1810 nævnes Niels Møllenbach, hvis navn også er skrevet Møllenbass, »i teglovnen«, men 1812 er han på »porcelainsfabrikken«. Den, der har ført kirkebogen, har vel ikke altid kunnet skelne imellem de tre på samme sted liggende virksomheder. Nedenævnte personer hører dog tydeligt nok alle til på fajencefabriken:

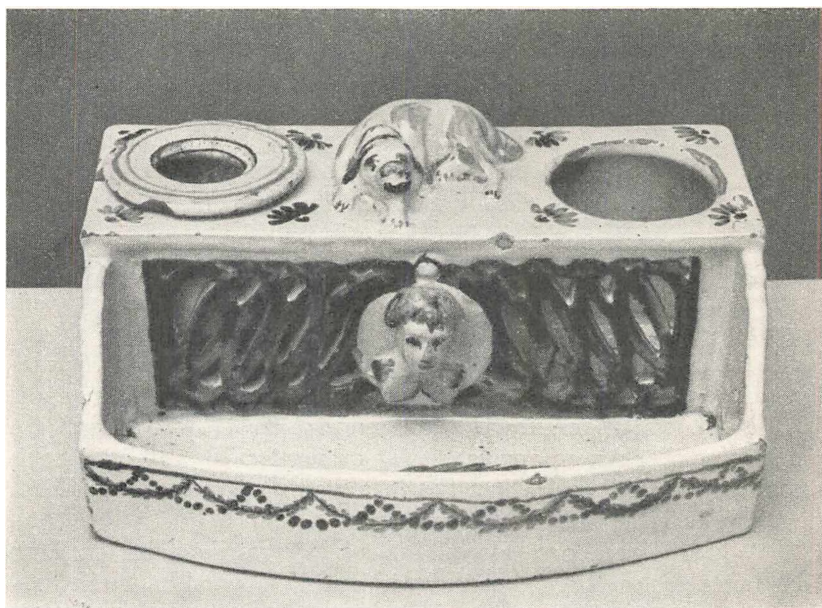
Fajencemester Floberg nævnes 1812. Han er formentlig identisk med den mand af samme navn, som i årene kort efter 1800 roses for konstruktionen af brændselsbesparende kakkellovne i forbindelse med en omtale af den ret store og produktive fajenceovnsfabrik, der efter svensk forbillede og delvis med svensk personale blev drevet på Københavns Vesterbro 1787-1807 og senere på Hestkøbgaard ved Birkerød. Floberg har utvivlsomt været nært beslægtet med Helene Caroline Floberg, der 1806 blev viet i Frederiksberg Kirke til Antvorskovfabrikens grundlægger Generalkrigskommissær H. C. Astrup.

I efteråret 1812 nævnes »Mathias« Geppel på Antvorskovfabriken.

Han var født 1781 i Kellinghusen som søn af fabrikør Georg Anthon Geppel, og blev døbt til navnet Martin Heinrich Geppel. Efter forældrenes død overtog han 1801 faderens fajencefabrik men gik konkurs allerede året efter. En halv snes år senere dukkede han op på Gudumlund fajencefabrik i Jylland og berettede her med større eller mindre ret, hvorledes han havde anlagt Antvorskovfabriken for H. C. Astrup, idet han i en udførlig skrivelse forklarer, hvorledes ler- og glasurbehandlingerne skulde foregå for at undgå det grålige indslag i glasuren, som voldte såvel Gudumlund som de to andre nyanlagte fajencefabriker i Danmark så store vanskeligheder. På Gudumlund var man dog ikke i længden tilfreds med Geppels resultater og gav ham afsked, idet ledelsen dog indrømmede, at han var en duelig maler, der forstod at vælge de skønneste mønstre. Iøvrigt søgte Geppel 1812 at lokke arbejdere fra Gudumlund til Antvorskov. Martin Geppel har før eller senere opgivet sit fag og var fra 1822 til 1836 told-assistent i Preetz, hvorfra han fik sin afsked på grund af invaliditet, men han døde først 1869 i Herlufmagle.

I 1812 arbejdede også Hans Møller på Antvorskovfabriken. Han kom ligeledes fra Kellinghusen, hvor han 1799 var blevet gift med Geppels søster. — Tre andre Kellinghusenkeramikere spores endvidere på Antvorskov: Andreas og Mathias Nüpnau, hvis navn også staves Nopnau, samt Hannoveraneren Ernst Belke eller Pielche, der formodentlig var identisk med Christoffer Ernst Pielcke, som var blevet gift i Kellinghusen 1809. 1813 tog Pielcke til Gudumlund med flere andre arbejdere fra Antvorskov. Endelig nævnes 1812 de under Hesbjergfabriken anførte, fabrikant Frantz »Egger« og Daniel Bade. — Efter kirkebogsindførslerne at dømme var 1812 Antvorskovfabriken »store« år, hvori vi finder det største antal navne på arbejdere anført.

Det fremgår af de foran aftrykte anmeldelser af kunstflidsudstillingen i København 1812, at de der udstillede Antvorskovfajencer var bedre end de først fremkomne med hensyn til godsets spinkelhed og den blå farves styrke. Tillige blev der nævnt mange forskellige udstillede genstande, og, som det synes, var den overvejende del af disse dekoreret med et fra Københavns Porcellænsfabrik velkendt mønster. Denne oplysning svarer godt til tallerkenen fig. 25, der bærer fabriken indregistrerede varemærke, et påmalet pentagram. Den er dekoreret med blå muselmønster i en ret enkel udførelse, således at de radialt indløbende skillelinier vokser op fra fire lave buer ved randen. Men søger vi nu videre efter muselmønstrede Antvorskovfajencer, opstår der straks vanskeligheder. Den ovennævnte med pentagrammet sig-



32. Blådekoreret skriveskrin. Antvorskov. Sign. pentagram. (Nationalmuseet).

nerede tallerken er, i det mindste foreløbig, et unikum. De to andre muselmønstrede fajencer, som vi her kan fremdrage og tilskriver Antvorskovfabriken, nemlig tallerkenen fig. 26 og fadet fig. 27, har som mærke et påmalet W. De er begge rigere udført end den førstnævnte tallerken. Ikke blot er de riflede, men også på anden måde svarer de mere til den elegantere udførelse af muselmønstret, som kan forekomme på københavnsk porcellæn. Typiske er de tresidede skel- eller bobbelornamenter ved randene, som der også er et tilløb til på Heshjerg-fajencerne fig. 7 og 8, og i det hele den rigere udførelse af kantdekorationen. Fadet fig. 27 har yderligere gennembrudt blondkant. Vi vender nedenfor tilbage til signaturen W. — Antvorskov var iøvrigt ikke den eneste fajencefabrik, der benyttede muselmønstret. I ret enkel udførelse er det blevet malet af Ølandfabriken i Nørrejylland samt af fabrikerne i Rendsborg, Kellinghusen og Slesvig, de to sidste steder også i andre farver end blå. Endvidere også på Proskaufabriken i Schlesien.

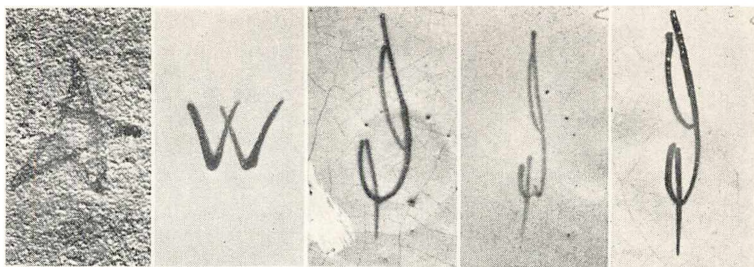
Foruden den ovennævnte tallerken er hidtil kun truffet yderligere en fajencegenstand, der bærer Antvorskovs pentagram, nemlig det blådekorede skriveskrin fig. 32. Det er stærkt præget af forbille-



33. Brudstykke med relief af liggende hund. Uglaseret rødler. Usign. Jordfund fra Antvorskovfabrikens tomt. (Nationalmuseet).

derne fra Kellinghusen. Den gennembrudte forside, i hvis midte ses en medaillon med et mandshoved i relief, samt relieffet af en liggende hund mellem oversidens blæk- og sandhus, er kendt fra adskillige skriveskrin af Kellinghusentilvirkning (f. eks. Danske Museer I, s. 102-103). Relieffet af en hund ses også på et lille antal fliser af Kellinghusen fabrikat. Disse Kellinghusenfajencer er dog så godt som altid broget dekoreret i de velkendte farver. Den liggende hund har altså været et motiv for Antvorskov. Det fremgår tydeligt nok deraf, at der ved en mindre prøvegravning på fabriktomten er fundet et sådant relief (fig. 33) ganske vist udført i pottemagerens rødler i modsætning til det gulbrændte fajenceler.

Som allerede nævnt repræsenterer de her afbildede fajencer af det muselmalede stel dels en enklere udførelse, der er signeret med Antvorskovs pentagram, og dels en rigere, som har et påmalet W (med krydsende midtstreger, fig. 34 b) som mærke. Alt synes dog at tale for, at de forskellige bestanddele er udført på samme fabrik. Af en eller anden grund må man have ændret mærket. Muligvis er det sket efter, at Wulff Salomon havde overtaget fabriken i 1813, men det er i så



34. Antvorskovsignaturer. Fra venstre: a. fig. 32, b. fig. 28, c. tallerken svarende til fig. 30, d. fig 30, e. fig. 31. (Nationalmuseet).

fald ejendommeligt, at han har anvendt det første bogstav i sit fornavn som signatur. Wulff Salomon var kun Antvorskovs ejer et årstid, og han efterfulgtes af J. P. Jensen. Ligesom vi har fundet pentagrammet vekslende med W på de allerede omtalte Antvorskov fajencer, så kan vi nu finde andre, hvorpå mærkerne W og J ligeledes forekommer i flæng. Man må tænke sig, at J betegner fabrikens sidste ejer. Fig. 29-31 gengiver tre tallerkener af samme stel, hvoraf den første har mærket W og de to sidste et J som signatur. Stellets bladkvist med de karakteristiske slyngtråde er oftest malet i en lysere og en mørkere blå skattering, men den lyseblå kan være afløst af en grønlig farve. Et J, men af afvigende form, ses også på et blådekoreret skriveskrin i Nationalmuseet med feston i relief på forsiden og en liggende hund på oversiden.

Signaturen W kender vi endelig fra den blådekorerede tallerken fig. 28, hvoraf der hidtil kun er påvist to, oprindeligt sammenhørende, eksemplarer. Ejendommeligt nok er disse to tallerkener med en tynd, stiliseret bladranke langs yderranden tilsyneladende drejet op, medens alle andre her nævnte tallerkener og fader er støbt i form.

Skulde man nære tvivl om, hvorvidt de her afbildede, med W og J signerede fajencer er tilvirket på Antvorskov, så opstår spørgsmålet, hvilken anden fabrik der kan komme i betragtning. Ud over Hesbjerg og Antvorskov bestod i årene efter 1800, som vi åbenbart har at gøre med, kun den bornholmske fabrik i Rønne samt Gudumlundfabriken og dens senere oprettede aflægger på Øland. Ud fra kendskabet til disse virksomheders produkter må det hævdes, at ingen af de her afbildede genstande kan være fremstillet dér. Vi ved desuden, at den førnævnte ovnfabrik på Københavns Vesterbro også solgte forskelligt husgeråd; der er bl. a. tale om »ottekantede« ting. Men vi kan formentlig se bort også fra Vesterbrofabriken, hvis fajenceovne i alt fald

var livligt dekorerede i brogede farver. I Hertugdømmerne arbejdede efter 1800 kun fabrikerne i Slesvig og Kellinghusen samt i få år — ca. 1802-04 — en mindre virksomhed i Itzehoe. Den eneste kendte fajence fra sidstnævnte fabrik oplyser os om, at varerne derfra var nær i slægt med de almindeligere Kellinghusenvarer, og at signaturen var et *J* i forbindelse med ejerens forbogstaver. Fabriken i Slesvig arbejdede til 1815, og man må undre sig over, at der hidtil ikke er påvist fajencer fra dens seneste år, idet alle de med det kendte *S* signerede genstande bærer præg af rokokoen og den tidlige nyklassicisme. Slesvigfabrikens sidste fajencemester hed imidlertid Christopher Heinrich Wulff. Signaturen *W kunde* dække hans navn, men vi har her kun truffet den på fajencer, der ikke har noget tilfælles med de kendte Slesvigvarer og ikke bærer deres *S*-signatur. Da de fajencer, som vi her har tilskrevet Antvorskovfabriken, ej heller er repræsenteret i de meget omfattende samlinger i museerne i Nordtyskland og Hertugdømmerne, må det vel også af denne grund være udelukket, at de skulde stamme fra en slesvigsk eller holstensk fabrik.

Sluttelig skal nævnes et Museet på Koldinghus tilhørende blådekoreret fad med krydslagte ribbeviste på randen og bunddekoration af bygninger mellem to træer. Fadets signatur er tydet som *A og E* med en brøkstreg imellem, hvilket kunde tænkes at henvise til Antvorskov og Eggens. Imidlertid viser signaturen bl. a. på et tilsvarende fad i Nationalmuseet, at *A*'et i virkeligheden er de sammenskrevne bogstaver *AL*. Mærket må altså betegne Abraham Leihammer og Eckernfördefabriken.

BILLED-FORTEGNELSE

Fjerfugl: Vildand. (Privateje). Lennart Larsen fot.	9	Svenskharve fra Stevns. (Land- brugsmuseet). Lennart Larsen fot.	36
Fjerfugl: Fantasifugl. (Privateje). Lennart Larsen fot.	11	Svenskharve fra Hegnerup. (Land- brugsmuseet). Lennart Larsen fot.	37
Fjerfugl: Agerhøne. (Privateje). Lennart Larsen fot.	13	Foghs Patentharve. (Landbrugs- museet). Lennart Larsen fot. ...	37
Fjerfugl: »Træløber«. (Privateje). Lennart Larsen fot.	15	»Pibemagertrav«. Tegning af Peter Linde efter hollandsk Billede ...	41
Fjerfugl: <i>Farveplanche</i> . Middel- boes Reproduktionsanstalt	16	Kridtpibe-Hoveder. Tegninger af Peter Linde	43
Fjerfugl: Fantasifugl. (Privateje). Lennart Larsen fot.	17	Kridtpiber og Mestersignaturer fra Gouda. Tegninger af Peter Linde	47
Fjerfugl: Fasanhane, »C. Farmann fec.«. (Privateje). Lennart Lar- sen fot.	18	Kridtpiber fra Stubbekøbing. Teg- ninger af Peter Linde	48
Sølv-sukkerskaal, engelsk Arbejde 1768-1769. (Dansk Folkemuse- um). Lennart Larsen fot.	21	Signaturer og Ornamenter paa Kridtpiber fra København, Nor- re Sundby og Stubbekøbing. Teg- ninger af Peter Linde	49
Frederik VII's egenhændige Teg- ning af Høj-Udgravning ved Nede- raaby. (Nationalmuseet. 1. Afd.s Arkiv)	23	Adolph Rømers Hus i Nørre Sund- by. Tegning af Peter Linde, Nov. 1950	51
Søren Andersen i Otteruphuse. P. Riismøller fot. 1952	27	Lerplade med Kridtpibe-Stilke. Jordfund fra Nørre Sundby. Tegning af Peter Linde	53
Chr. Hyldgaard i Skørping. P. Riis- møller fot. 1952	28	Tin-Tallerken, angrebet af Tin- pest. (Koldinghus Museum). P. Halkjær Kristensen fot.	57
»Bedste« i Skellingbro. P. Riismøl- ler fot. 1952	29	Stereoskop-Konstruktion og Ste- reoskop	68
Hovedtyper af Svenskharver. Teg- ning af Frode Kirk	33	Folkekalender for Danmark 1855 Stereoskop-Kasse. Illustreret Tidende 9. Okt. 1859	69 70
Model af »Skeppsta klösharf«. (Land- brugsmuseet). Lennart Larsen fot.	34	<i>Stereoskop-Billeder</i> , fot. I. B. Mel- chior:	
Model af »Billharve fra Helsing- land«. (Landbrugsmuseet). Len- nart Larsen fot.	34	Roskilde Jernbanehotel 1867	71
Svenskharve fra Daverup. (Land- brugsmuseet). Lennart Larsen fot.	35	Kolding Slot 1868	72
Svenskharve fra Nr. Donnerup. (Landbrugsmuseet). Lennart Larsen fot.	35	Vejle 1868	73
Svenskharve fra Maarsø. (Land- brugsmuseet). Lennart Larsen fot.	36	Aarhus 1868	74
		Viborg 1868	75
		Hobro 1868	76
		Skive 1868	77

Aalborg 1869	78	seet, Odense). K. Uldall, Lennart Larsen fot.	93
Holbæk 1870	79	Tallerken. (Nationalmuseet).	
Svendborg 1870	80	S. Bengtsson fot.	94
Hobro 1873	81	Fad. (Nationalmuseet). S. Bengtsson fot.	94
<i>Hesbjerg-Fajencer:</i>			
Skriveskrin. (Nationalmuseet). S. Bengtsson fot.	83	Fad. (Nationalmuseet). S. Bengtsson fot.	95
Kakler. (Nationalmuseet). Lennart Larsen fot.	84	Grødfad. (Nationalmuseet). K. Uldall fot.	95
Thekande. (Randers Museum). K. Uldall fot.	85	Skriveskrin. (Carl Holtmans samling). K. Uldall fot.	96
Terrin. (Johs. Kjølbys samling). Knudsen & Jochumsen fot.	86	Øreskål. (Max Hansen Fægteborgs samling). K. Uldall fot.	96
Terrin. (Møntestræde Museet, Odense). Fotografi	86	Hesbjerg-signaturer. Lennart Larsen fot.	96
Engelsk stengods. (Nationalmuseet). S. Bengtsson fot.	86	<i>Antvorskov-Fajencer:</i>	
Terrin. (Nationalmuseet). Lennart Larsen fot.	87	Tallerken. (Stiftsmuseet, Maribo). Elna Mygdal fot.	101
Terrin. (Møntestræde Museet, Odense). Fotografi	88	Tallerken. (Kalundborg Museum). K. Uldall fot.	101
Skriveskrin. (Nationalmuseet). S. Bengtsson fot.	89	Fad. (Nationalmuseet). Lennart Larsen fot.	101
Skriveskrin. (Carl Holtmans samling). K. Uldall fot.	89	Tallerken. (Nationalmuseet). Lennart Larsen fot.	102
Terrinlåg. (Carl Holtmans samling). Lennart Larsen fot.	90	Tallerken. (Knud Hertz' samling). Knudsen & Jochumsen fot.	102
Kande. (Møntestræde Museet, Odense). Fotografi	90	Tallerkener. (Nationalmuseet). Fotografi	104
Fyrfad. (Johs. Kjølbys samling). Knudsen & Jochumsen fot.	91	Skriveskrin. (Nationalmuseet). Lennart Larsen fot.	106
Tallerken. (Møntestræde Museet, Odense). K. Uldall fot.	92	Relief af liggende hund. Jordfund fra Antvorskov. (Nationalmuseet). Lennart Larsen fot.	107
Krus. (C. L. Davids samling, Nationalmuseet, Møntestræde Mu-		Antvorskov-signaturer. Lennart Larsen fot.	108

