



Dette værk er downloadet fra Danskernes Historie Online

Danskernes Historie Online er Danmarks største digitaliseringsprojekt af litteratur inden for emner som personalhistorie, lokalhistorie og slægtsforskning. Biblioteket hører under den almennyttige forening Danske Slægtsforskere. Vi bevarer vores fælles kulturarv, digitaliserer den og stiller den til rådighed for alle interesserede.

Støt Danskernes Historie Online - Bliv sponsor

Som sponsor i biblioteket opnår du en række fordele. Læs mere om fordele og sponsorat her: <https://slaegtsbibliotek.dk/sponsorat>

Ophavsret

Biblioteket indeholder værker både med og uden ophavsret. For værker, som er omfattet af ophavsret, må PDF-filen kun benyttes til personligt brug.

Links

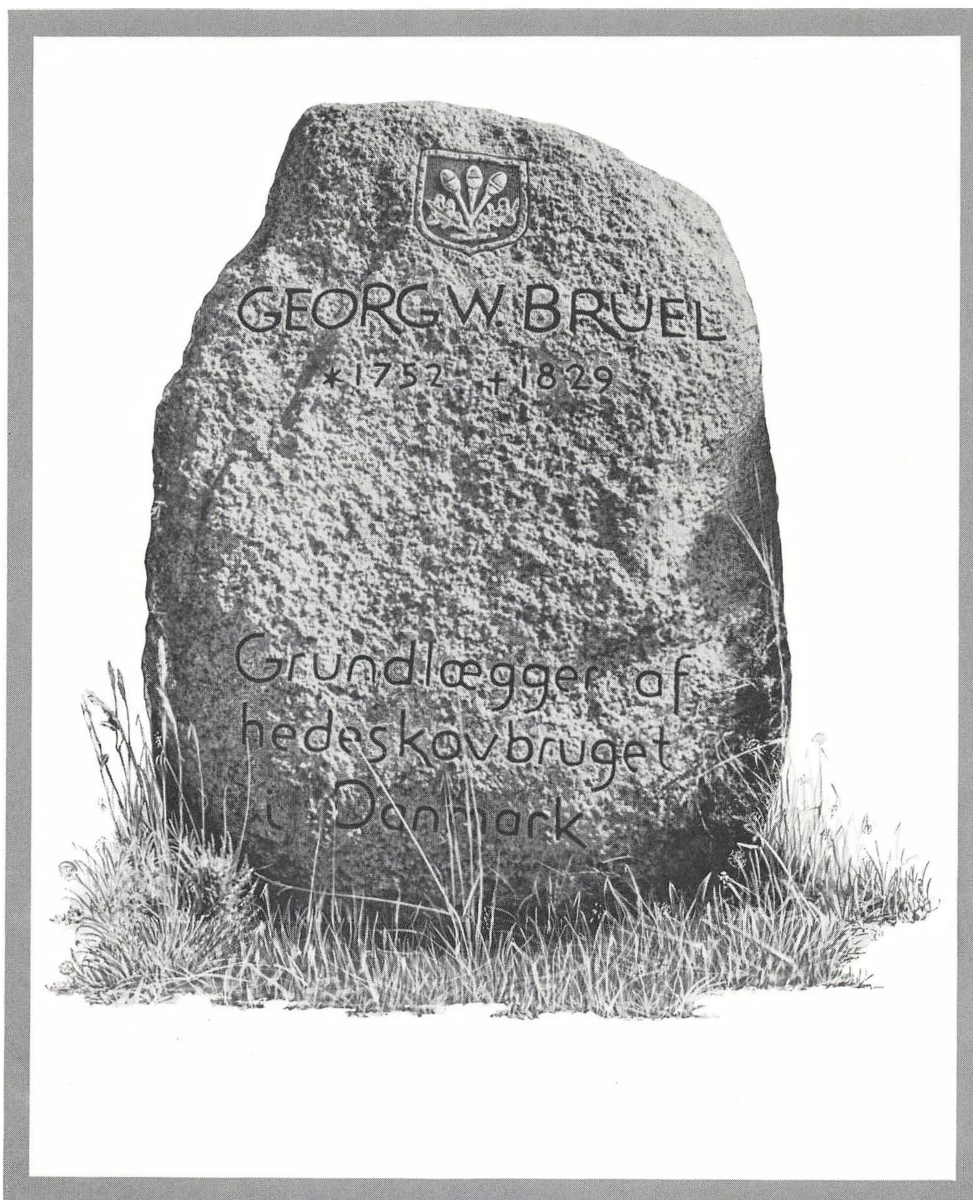
Slægtsforskeres Bibliotek: <https://slaegtsbibliotek.dk>

Danske Slægtsforskere: <https://slaegt.dk>



Slægten
BRÜEL

En Forstslægt
Ved LOUISE BRÜEL



Sten i Kongenshus Mindepark

Georg Wilhelm Brüel
* 1752 † 1829

Grundlæggeren af hedeskovbruget i Danmark



FORORD

Denne beretning om slægten Brüel foregiver ikke at være udtømmende. Indtil min fader G. P. L. Brüel, bygger den på optegnelser efterladt af min oldefader, overførster Georg Wilhelm Brüel og materiale samlet af min ældste halvbroder skovrider Ludvig Bang Brüel og hans søn skovrider Gustaf Bang Brüel. De var begge meget interesseret i slægtshistorien og har foretaget rejser i Tyskland, hvor de blandt andet har studeret gravmæler og kirkebøger.

Fra og med beretningen om min fader G. P. L. Brüel har jeg efter hukommelsen og med støtte i oplysninger fra bl.a. flere af hans børnebørn efter bedste evne søgt at give indtryk af disse mænd og kvinder, som alle har haft et særpræg, og af hvilke mange har været i besiddelse af stor dygtighed, fantasi og kunstnerisk begavelse. Ind i denne slægt er ved giftermål til stadighed kommet mange begavede mænd og kvinder.

Dette lille arbejde er kun beregnet for dem af familiens medlemmer, der måtte have interesse for at kende slægtens historie. Det er fremkommet på opfordring af professor, dr. med. Poul Astrup, der er gift med Gustaf Brüels datter Bente. Et større og vægtigere værk kunne — og burde — være udarbejdet på grundlag af det originale materiale, der er samlet, og som i 6 mapper beror hos skovrider Torben Brüel. Men med Sophie Brüel og mig — de ældste nulevende af slægten — ville meget, der kan give et indtryk af en række personligheder og oplysninger om medlemmer af slægten fra det sidste par menneskealdre, gå tabt. Meget af, hvad der her er fortalt, kan siges at være subjektivt præget, men til gengæld håber jeg, det har det selvoplevedes særlige kvalitet, umiddelbarhed og friskhed.

Louise Brüel

København, marts 1972



Epitafium i kirken i Tübingen

“Da ingen Dame eller Herre med mindste Krav paa god Opdragelse kan føle nogen Interesse for Familien Chuzzlewit uden først at være vis paa Slægtens høje Alder, er det en stor Tilfredsstillelse at vide, at den utvivlsomt nedstammer i lige Linie fra Adam og Eva og allerede i ældste Tider var nøje knyttet til Agerbruget. Skulde misundelige og ondsksfulde Mennesker paastaa, at en Chuzzlewit i et eller andet Afsnit af Familiens Historie har lagt en altfor vidtdreven Familiestolthed for Dagen, vil man sikkert ikke alene finde denne Svaghed tilgivelig, men endogsaa rosværdig, naar henses til Ættens umaadelige Overlegenhed over den øvrige Del af Menneskeslægten paa Grund af dennes gamle Oprindelse.”

(Charles Dickens: Martin Chuzzlewit)

Om forstslægten Brüel

Navnet **Brüel** (eller **Brühl**, en stavemåde bevaret i andre slægter) er af indogermansk oprindelse. I oldhøjtysk kendes ordet **bruil**, **broil**, der betyder "eng. flodeng med enkelte buske eller træer"; i middelhøjtysk findes **brüel** i betydningen "fugtig, kratbevokset eng". I tilknytning til navnet står slægtsvåbnet: i skjoldet en egegren, på hjelmen en hjort; det hører altså til det, man i heraldiken kalder de talende våben. Der findes ifølge optegnelser og eksisterende våben flere varianter.

Nogle af de første sikre efterretninger om slægten stammer fra centgreverne **Heinrich** og **Daniel Brüel**, der i slutningen af det 16. århundrede og begyndelsen af det 17. århundrede residerede i amtet Crayberg i Sachsen-Weimar ca. 10 km syd for Wartburg. Nord for Werradalen rejser sig, som et værn imod klimaet og folkevandringernes storm, Thüringerwald med sine mægtige porfyrtinger, sine milevide skove, dybt indskårne dale og talrige middelalderborge. Syd for Werradalen ligger Rhöns mørke basaltfjelde som minde om fjerne tiders vulkanske virksomhed. På et forbjerg, der fra Thüringerwald strækker sig ud i dalen, knejser ruinerne af borgen Crayenburg. Vest for borgen ligger den lille by Kiselbach, hvor **Heinrich Brüll** byggede sig en bolig, som muligvis er bevaret endnu. Den er afbildet og omtalt i "Bau- und Denk Thüringen". Over portalen findes en tavle med indskriften

Heinrich Brüll Centgraf im Amt Crayenberg, 1571

Øst for Crayenberg ligger den lille by Tiefworth med sin kirke, hvor centgreve Heinrich Brüll har sin grav. Heinrich Brüll var født i 1543 og død i 1603. Hans epitafium findes i kirken indmuret i kirkens væg. Foran billedet af den korsfæstede knæler centgreven og hans slægtninge, de mandlige til højre, de kvindelige til venstre. Heinrich Brülls søn Daniel efterfulgte sin fader ved dennes død 1603 og virkede her under 30-årskrigen. I arkivet i Gotha findes 2 skrivelser fra ham til "hans strengthed" amtmanden i Salzungen om at komme ham til hjælp mod krigens hærgninger. Hans søn udvandrede til det sydlige Hannover og blev overførster i Salzertum og var således slægtens første forstmand. Hans søn **Weith** efterfulgte ham



Heinrich Brüll, f. 1543, d. 1603, centgreve

som overførster, hans søn **Ernst August** blev amtmand i Uslar og var fader til **Georg Wilhelm Brüel**, den danske grens stamfader.

Da slægten Brüel på sin vandring mod nord i et par generationer gjorde holdt i den del af Hannover, der ligger som en enklave syd for moderlandet, fik den her sin bolig i en gotogermansk fæstning, spærret mod invasion af mægtige skovklædte bjerge (Göttingerwald o.fl.). Man genfinder derfor hos flere af de danske Brüeler den i stammelandet herskende type, trods 300 års udlændighed. Derfor trænger slægtens blod også igennem i ægte-skaber med andre slægter, trods flere generationers fremmed indblanding. Typen er langskallet, mørkeblond, hos voksne næsten sort, næsen veludviklet, svagt kroget, øjnene (vel det mest karakteristiske) mørkeblå, næsten sorte.

Slægten kom som nævnt her til Danmark med **Georg Wilhelm Brüel** født 5/4 1752. Citat fra G. W. Brüels efterladte papirer: "Jeg er født d. 5/4 1752 i Byen Uslar i det Hannoveranske, hvor min Fader var Amtmand. Indtil mit 15de Aar frekventerede jeg Gymnasiet i Wernigerode og rejste derefter til de Tidens berømteste Forstmænd og tog i 5 Aar undervisning i det theoretiske og praktiske af Forstvidenskaben. 1774 tog jeg til Göttingen, hvor jeg i 2 1/2 Aar hos v. Käster, Erleben, Müller, Böhmer o.fl. nød Undervisning i Mathematik, Naturhistorie, Bygningskunsten og det juridiske. 1777 om For-aaret gik jeg med den Hannoveranske Regerings Tilladelse og skriftlige Løfte om at blive befordret i mit Hjemland, naar jeg vilde paatage mig Rejsen til Dannemark for at lægge en Forstafbenyttelsesplan over de betydelige Skovstrækninger, som nærværende Storkanzler, Friherre, Fyrst v. Hardenberg i Berlin paa den Tid ejede i Lolland og Jylland. Ved mit ophold i Lolland lagde jeg Planer til Skovenes rigtige Behandling paa Grevskabet Christianssæde og Baroniet Brahetrolleborg m.fl. Den 25/7 1788 erholdt jeg Naturalisationsbrevet gratis. 4/6 1789 blev jeg ansat som Forstinspektør over de Kgl. Ny-anlæg paa de jyske Heder. 16/2 1791 blev mig paalagt at udarbejde en Plan, hvorefter de Kgl. Skove i Sjælland for Fremtiden skulde behandles. Den blev af Kgl. Majestæt approberet og udføres siden 1805. Den 9/11 1791 blev mig anfortroet Inspektionen over Skoven ved Sorø, de Kgl. Skove paa Falster, Lolland og Petersgaard. 9/10 1795 allernaadigst anfortroet Inspektion over Nyborg Byes Skove. 8/7 1801 erholdt jeg aabent Brev på Rang med virkelige Kammerraader. 28/5 1803 blev mig anfortroet Inspektion over Kjøbenhavns Skove med Bidstrupgaard. Den af mig lagte Forstplan har jeg ladet trykke. 23/1 1803 blev jeg ansat som Overførster over Hirschholm, Fredensborg, Frederiksborg og de Kronborgske Forstdistrikter. 28/1 1809 blev jeg allernaadigst antagen til Ridder af Dannebrogen, 5/1 1811 blev mig tillagt Rang med virkelige justitsraader. De af mig udgivne Skrifter har jeg ladet trykke i Kjøbenhavn 1802 under titel:

- 1) "Bidrag til den praktiske Forstvidenskab".
- 2) "Abhandlung für Freunde der praktischen Forstwissenschaft".

Der foreligger i de efterladte papirer G. W. Brüels eksamensbevis affattet på latin, fra Göttingens Universitet. G. W. Brüel boede på Sorø lille Ladegård, som var bolig for forstinspektøren, derefter på Tokkekøb, som var bolig for overførsteren og endelig på Egelund, som blev bygget til ham, og hvor han boede til sin død 1829. G.W. Brüel blev statsminister greve C. D. F. Reventlows lærer og medarbejder. For det danske skovbrug har det sikkert været en fordel, at Brüel kom fra Hannover, så at det ikke blev det stive preussisk-sachsiske skovbrug, der blev banebrydende i Danmark. Medens Preus-

sen og Sachsen, hvis skovbrug ellers gav tonen an, væsentlig bestod af regerende germaner og regerede slaver, altså elementer til en militaristisk ordning, var Hannover gennem lange tider engelsk indstillet. 1714 blev kurfyrsten af Hannover tillige konge af England, og fra 1760 til adskillelsen 1837 styredes Hannover fra London som en engelsk provins. Overførsterens engelske indstilling var nok flere en torn i øjet, således at onde tunger, da han under englændernes bombardement af København 1807 red fra Egelund til København for at overvære begivenhederne, sagde, at han "red sine landsmænd imøde". Denne engelske påvirkning, som Hannoveranerne syntes at befinde sig vel ved, og som navnlig gik i retning af praktiske reformer, har det danske skovbrug som nævnt nydt godt af gennem G. W. Brüels frie og uhildede syn, men også gennem andre fra Hannover stammende forstslægter. Den 17/7 1788 blev slægten dansk.

Georg Wilhelm Brüel blev grundlægger af hedeskoven i Danmark; hans arbejde på heden fortsattes af forstråd, skovrider Jens Bang (1785 — 1862), som havde været assistent på Egelund hos overførster Brüel, og som blev skovrider på Alheden og boede på Stendalgård. Forstråd, skovrider Jens Bang var en fremragende forstmand og en af Hedeskovens pionerer og blev ved sin afsked udnævnt til etatsråd. G. W. Brüel anlagde den første statsplantage i Jylland — Stendalgård — og på foranledning af professor A. Oppermann fra Landbohøjskolen blev der rejst en mindesten for ham dér med følgende indskrift:

Overførster
Georg Wilhelm Brüel
 f. 5/4 1752 d. 18/5 1829
 grundlagde paa dette sted aar 1789
 Danmarks første Hedeskov

Sjølunds gamle Skove han skærme lod og frede
 Skabte nye Skove trindt paa Jyllands Hede.

Digtet er forfattet af professor ved Landbohøjskolen A. Oppermann.

I Kongenshus Mindepark for hedens opdyrkere står, som nogle af de første, mindestenene over de to betydeligste mænd indenfor skov- og hedebrug: G. W. Brüel og Jens Bang.

Befolkningen stillede sig nærmest modvillig over for forsøgene med hedeplantningen; egnen var øde og gold, men Brüel havde en stærk vilje, stor sejhed og et lyst håb. Med sit varme sydgermanske blod var han et følelsesmenneske, let til begejstring, noget af en digter. Han har måske nok forekommet sine danske omgivelser som lidt af en original. Blandt hans efterladte papirer er en samling breve fra en ungdomskærlighed i Tyskland; deres korrespondance strækker sig over en årrække fra ca. 1804 til 1823, altså kort før han døde. Også hun blev gift og taler om sine børn, men hun

glemte aldrig sin ungdomskærlighed, og derom vidner de smukke, inderlige og velskrevne breve. Om de nogensinde mødtes i alle disse år, ved man ikke. Hun holder ham også underrettet om hans familie i Tyskland og om deres fælles venner; en søn af hende, Sabine Schäffer som hun hed, kom til Danmark for at studere og besøgte sin moders ven på Egelund.

Der er bevaret flere anekdoter om overførsteren, som vidner om hans egenart og temperament. Når han rejste rundt i Jylland for at inspicere plantningerne, siges det, at han også om sommeren havde pels på "for at holde varmen ude" (Beduinerprincip!). Han spiste hver dag suppe, steg og æblekompot og medbragte på rejserne ofte sin datter Louise samt en lille egetræskiste med vin. Hine tiders skov- og hedetjenestemænd stod på et ganske andet socialt trin end den højt kultiverede overførster. Det første, der blev spurgt om ved ankomsten var køkkenet, og madammerne var langt mere ængstelige ved frk. Louise Brüels inspektion, end mændene ved overførsterens. Kom han til sin tidligere assistent, nu skovrider Jens Bang på Alheden, krævede han nok ikke, at hans datter skulle lave maden, idet han måske netop her fik den bedst tilberedte mad. Jens Bangs søster var nemlig forfatterinden til den senere over hele landet kendte "Madame Mangors Kogebog". Hun var ikke som de fleste tænker sig, en ældre svær madam, men en ung yndefuld frue, enke efter fuldmægtig i Hof- og Stadsretten Mangor. For at skaffe midler til at opdrage sine to små døtre (senere generalinde Lunding og etatsrådinde Rothe) tog hun ophold hos sin broder på Stendalgård og udarbejdede og gennemprøvede her sin kogebog.

Der fortælles, at overførster Brüel engang kom til Bangs med sin søn, forstkandidat Ludwig Friederich Brüel, og overnattede der. Da de om morgenen mødtes ved kaffen, spurgte faderen sin søn, hvordan han havde sovet om natten. "Tak godt", lød svaret; så udbrød den gamle Brüel: "Du er doch en dösenicht! Jeg har wahrhaftig ikke lukket et øje den hele nat for at tænke paa den fortryllende fru Mangor". Overførsterens sønnesøn G. P. L. Brüel blev den 2/12 1855 gift med Jens Bangs yngste datter Anine Sophie Bang.

G. W. Brüel var gift to gange: i første ægteskab med Mette Marie Budtz, død 25/8 1791, og i andet ægteskab 30/8 1796 med Maren Christine Schnabel, døbt 15/2 1774 død 1849 i Fredensborg. Han efterlod 5 børn.

I første ægteskab:

Wilhelm Michael (20/8 1791 — 10/9 1852), forstråd, kgl. skovrider.

I andet ægteskab:

Ludwig Friederich Erasmus (8/10 1799 — 1880), forstråd, kgl. skovrider.

Emilie (g. med baron C. V. Knuth, Rygaard, Hellerup)

Louise (g. med Hermann Randulff).

Caroline (ugift).

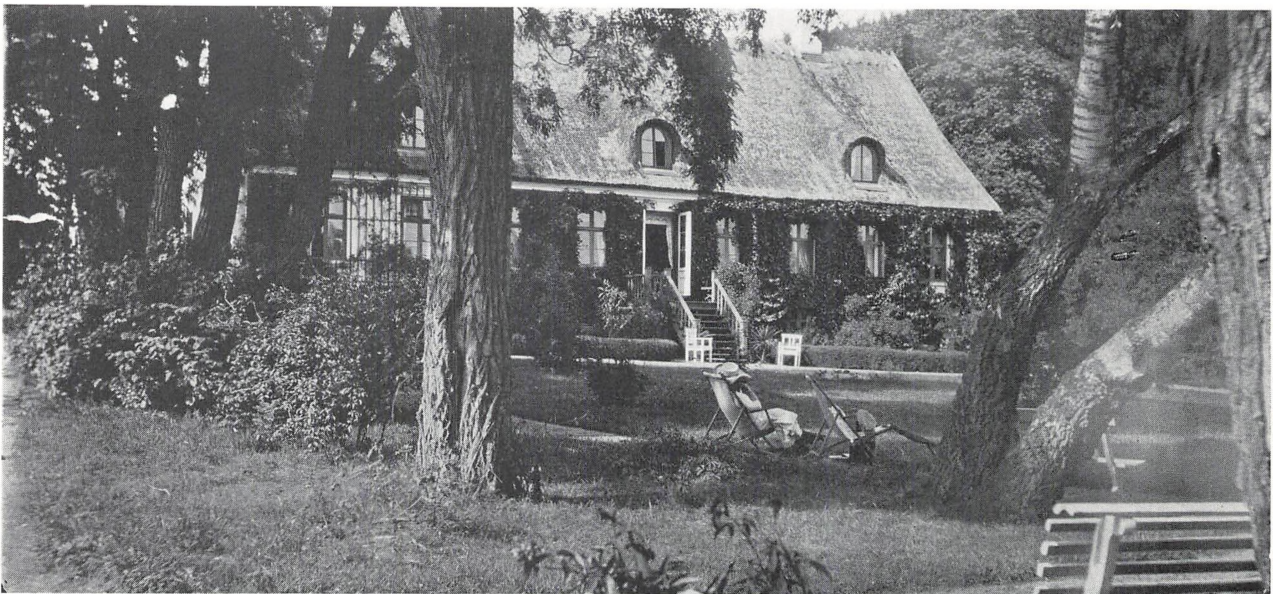
Efter eget ønske og allernådigst kongelig tilladelse blev G. W. Brüel begravet i Stenholts Vang, der grænser op til Egelunds have; man siger, at en af grundene til dette ønske var, at han ikke brød sig om at ligge på Nødebo kirkegaard ved siden af de krybskytter, han havde bekæmpet hele sit liv. Men måske har dog også den skønne plet, han havde valgt til sit sidste hvilested, haft nogen betydning: under høje bøge med en forbirisende skovbæk ligger en stor granitsten (antagelig fra istiden). Sagnet fortæller, at stenen af en trold blev kastet efter Nødebo kirke, men at han tabte den her; ovenfor stenen ligger så på jorden en firkantet tavle med hans data indgraveret. Dette gravsted blev indtil 1928, da hans sønnesøns søn Ludvig Bang Brüel forlod skovriderembedet i Nødebo, passet af distriktet. Efter nogle års forsømmelse er gravstedet nu igen bragt i anstændig stand, således at mindet om en af Danmarks betydeligste mænd inden for forstetaten, der med sin begavelse, energi og dygtighed har været pioner inden for dansk skov- og hedbrug, atter er bragt i ære.

Børn:

- a) **Wilhelm Michael Brüel** f. 20/8 1791 på Nidløsegård ved Sorø, d. 10/9 1852 på Gøddinggård ved Vejle.

W. M. Brüel, der blev forstkandidat 1818 og skovrider på Randbøl distrikt 1821, var tillige sandflugts- og tiendekommissær, og blev udnævnt til forstråd.

Han blev 5/8 1820 gift første gang med Else Margrethe Jensen f. 1798 og anden gang med Karen Bolvig Sveistrup, datter af sognepræst S. og hustru f. Krarup. I første ægteskab er en søn Chr. Rudolf, snedkermester, gift med Magdalene Kristine Ørum f. 1826, en datter f. 31/10 1857, g. med Holler.



Skovridergården „Skovfryd“, Nødebo

b) **Ludvig Friederich Erasmus Brüel** f. 8/10 1799 d. i 1880.

I 1842 blev G. W. Brüels søn Ludwig Friederich Erasmus udnævnt til skovrider på 4 Kronborgske distrikt (Nødebo) efter først med dygtighed at have virket ved tilplantningen af flyvesandet i Tisvilde og senere at have været skovrider i Sorø. Da L. F. E. Brüel kom til Nødebo, bestod store dele af Grib Skov af gamle affældige bøge, hvorimellem lå utilplantede sletter, idet statsbankerotten havde bragt stagnation i skovplantningen. Skovrideren tog med energi fat på at supplere skoven og tilplante moser og lagde især vægt på at skabe granskov, da den magre jord i Grib Skovs midte rent økonomisk egnede sig langt bedre til gran end bøg, og der skabtes i løbet af forholdsvis få år store arealer med granskov. Der blev i hans tid i Nødebo opført en ny skovridergård (Skovfryd); den siges at være tegnet af hans hustru i en ren og smuk stil med høj stue, stråtag og kviste. Den er fredet i kl. B og benyttes nu til skovfoged- og skovarbejderskole; den nye skovridergård er en moderne villa, som ligger helt nede ved Esrom sø. Man forstår ikke, at de mange penge, som villaen har kostet, ikke hellere blev

brugt til at modernisere den gamle bolig indvendig. Nu er der opført nogle nye bygninger til bl.a. forstanderbolig, og de ødelægger i nogen grad det gamle smukke eksteriør. Der er fra den gamle skovridergård en enestående udsigt over Esrom sø til Fredensborg slotspark og til det gamle "Skipperhus" med det maleriske røde tegltag. L. F. E. Brüel var som sin fader en myndig mand; en kollega sagde om ham, at han var ingen **godmodig** mand, men en **god** mand, og der fortælles om hans store gavmildhed; i Nødebo tyede man til "forstråden", når det kneb og man trængte til gode råd, mælk eller penge. Der herskede et patriarkalsk forhold mellem skovrideren og hans undergivne, og det var derfor med virkelig sorg, at den lille by på en smuk majdag i 1880 fulgte ham til graven på Nødebo kirkegård.

L. F. E. Brüel var gift med Ane Margrethe Gotthardine f. Schulmeister og efterlod sig 5 børn:

Georg Peter Ludvig Brüel

Louise (ugift)

Carl Waldemar (forpagter i Jylland)

Julie (g. Koch)

Caroline (ugift).



Ludvig Friederich Erasmus Brüel, f. 8/10 1799, forstrådskovrider, Nødebo



Ane M. Gotthardine Brüel, f. Schulmeister 1807, g. m. skovrider L. F. E. Brüel, Nødebo

a) **Georg Peter Ludvig Brüel**. R. af Dbg., Dannebrogsmænd. F. 25/9 1829, d. 23/2 1914.

G. P. L. Brüel fulgte i 1880 sin fader i embedet som skovrider på 4. Kronborgske distrikt, senere udvidet under navn af Nødebo distrikt, en del af Grib Skov. Han var elev på Sorø Akademi og deltog som 19-årig i den første slesvigske krig som medlem af "Det beredne frivillige Jægerkorps fra Øerne". Da de red fra København nedover Sjælland og nåede Næstved, skulle de her have nogle øvelser, der bl.a. omfattede ridning uden sadel, hvilket Brüel ikke var trænet i, og da han sprang op på hesten, løb den med ham, og han styrtede uden dog at komme alvorligt til skade. Han måtte til sin store ærgrelse ligge nogen tid på sygehuset. Han red så videre alene over Fyn og blev sat over til Als og derfra til Sønderborg og deltog så uden at blive såret i krigen, indtil korpset den 1/10 1848 blev opløst. På vejen til Jylland var korpset sammen med dragonregimentet fra Næstved under kommando af oberst Schleppegrell, major Blixen og delingsfører Eigaard.

Brüel tog forsteksamen i 1851, hvorefter han blev assistent ved statsskovvæsenet. Efter en studierejse i Tyskland fik han 1853 privat ansættelse som bestyrer af skovene på godset Wrams Gunnarstorp i Skåne hos grev Tornérhielm. Fra 1864 — 1867 var han i svensk statstjeneste som forstander for skovskolen i Engelholm og skovrider på det dertil hørende skovdistrikt. Fra den tid stammer

mange af de udstrakte flyvesandsplantager, der findes langs Skånes vestkyst til beskyttelse mod sandflugten.

G. P. L. Brüel var d. 2/12 1855 blevet gift med Anine Sophie Bang, datter af den tidligere omtalte forstmand, skovrider Jens Bang, Stendalgård i Jylland. Til brylluppet havde St. St. Blicher skrevet en sang; han var en nær ven af huset og jagtkammerat med Jens Bang. I ægteskabet var der 7 sønner og 2 døtre; 7 af børnene blev født i Sverige, og da forældrene ikke gerne så børnene blive svenske, søgte og fik skovrider Brüel i 1867 embedet på Bornholm. Her udførte han betydelige kulturarbejder i Almindingen og fuldførte fra 1865 til 1874 tilsåningen af 936 tdr. land af Rø plantage, som den tidligere skovrider havde påbegyndt i 1863. Dette arbejde foregik på den måde, at lyngen blev rusket af eller slået med le, mod at de folk, der lavede arbejdet, beholdt lyngen, og når den nye lyng var blevet nogle få tommer høj, boredes med korsrive ca. 6000 huller per td. land. Såningen udførtes af kvinder og børn, og i hvert hul såedes frø af skovfyr, rødgran og lærk; senere såedes birkefrø over dele af arealet. Den øvrige del af plantagen — mest højtliggende klippe — blev tilplantet med rødgran. Det årlige dyrskue, der siden 1853 havde været afholdt i Almindingen, og som dengang — som nu — var en af årets største begivenheder på Bornholm, blev 1878 flyttet til dets nuværende plads i Hareløkkerne, idet skovrider Brüel stillede



Georg Peter Ludvig Brüel, f. 25/9 1829, skovrider, Nødebo



Anine Sophie Brüel, f. Bang, g. m. skovrider G. P. L. Brüel, Almindingen, Bornholm, i første ægteskab

sin tjenesteeng til rådighed for Bornholms Landøkonomiske Forening. I taknemmelighed over dette rejste foreningen med støtte af skovdirektoratet i 1951 en mindesten for ham her, hvis indskrift lyder:

Georg P. L. Brüel
1829 — 1914

Frivillig i krigen 1848, Skovrider på Bornholm 1867 — 1880. Formand for Bornholms Landøkonomiske Forening 1878 — 1879.

Syd fra kommen — Dansk af Sind
Ung han satte livet ind,
Stærk i Handling, klog i Raad
Øved han sin Manddomsdaad.
Denne Plads hans Minde være
Og hans Offersind til Ære.

Den blev overdraget statsskovdistriktet i nærværelse af bl.a. sønnesønnen hofjægermester, skovrider G. L. B. Brüel og dennes ældste søn civilingeniør, dr. techn. Per V. Brüel.

Skovrider G. P. L. Brüels mange små drenge var kendt over hele Almindingen; de var klædt i dragter syet af samme rulle stof, og da således den lille 4-årige Emil en gang havde forvildet sig ind i skoven og blev fundet af nogle skovarbejdere, vidste de straks, at det var en af skovriderens drenge. Skovrider Brüel havde den store sorg at miste sin hustru d. 23/1 1879 kun 45 år gammel, og hun efterlod den dybt sørgende ægtemand og 9 børn (en 10ende døde som spæd).

I 1880 døde Brüels fader, og han søgte og fik embedet i Nødebo; han var da 51 år, og sin manddomsgerning havde han lagt i Sverige og på Bornholm, men også i Grib Skov var han en aktiv forstmand, som elskede sin skov og sit fag. Han udgav et større værk "Bidrag til det praktiske Skovbrug" (1900 — 1904), men stor betydning menes også hans talrige mindre afhandlinger at have haft, sær-

lig angående skovens administration. Han var en udpræget personlighed, der også med sin pen formåede at give udtryk for sine undertiden skarpe standpunkter. Det er iøvrigt interessant at se, hvor kunsten — kan man næsten sige — at skrive breve udfoldede sig i hine tider. Man kan følge det lige fra G. W. Brüel op til de senere generationer. Der er bl.a. efterladt et brev fra G. P. L. Brüel, som han skrev fra Sverige til sin kone og lille 1-årige dreng Ludvig; de var på besøg hos den lilles morfar, Jens Bang på Stendalgård. Man ville vist ikke i vore dage finde mange unge fædre og ægtemænd, der kunne skrive et kærligere brev, stilet til en lille søn, fyldt som det er af omhu, længsel og rørende tanker. Men også på sine ældre dage og selv i sine skrivelser til ministeriet gav hans temperament og humoristiske sans sig udtryk. Der siges, at man i ministeriet opbevarede flere af hans højst originale breve, bl.a. et, hvori han ansøger om bevilling til ridehest. Der blev svaret, at skovrideren jo havde fået en assistent; dertil svarede Brüel tilbage, at ganske vist havde han fået en assistent, men ham kunne han ikke ride på, så meget mere som han var en lille spinkel mand (skovrideren var selv høj og kraftig!). Selv om han var en myndig mand, herskede der ligesom i hans faders tid en patriarkalsk og venlig tone på distriktet. Han interesserede sig for alle i skoven ansatte, sagde du til alle under skovfogedrang, kendte deres koner og børn og var agtet og afholdt af alle. Et eksempel herpå kan nævnes. Da han som 84-årig døde i København og skulle føres til familiegravstedet på Nødebo kirkegård, tilbød en skovløber at hente kisten, der dækket af et dannebrogflag blev sat på en fjedervogn forspændt med 2 heste og om natten kørt til Nødebo. Da hans ældste søn, skovrider Ludvig Brüel, spurgte skovløberen, hvad han skulle have for det, svarede Ole Pedersen fra Orneplantagen med værdighed: "Jeg har fået lov at se den gamle skovrider på hans dødsseng, det er mig betaling nok".



Skovridergården „Rømersdal“ Almindingen, Bornholm

Den 3/8 1883 blev G. P. L. Brüel i Nødebo gift anden gang med Nathalie Hansine Elisabeth Dreier f. 23/4 1853 i Rønne; hun døde allerede 21/1 1896 på Skovfryd, og efterlod en lille datter Louise Nathalie f. 6/11 1886. Nathalie Dreier havde i nogle år været lærerinde for de mindste moderløse børn. Hun var uddannet på Zahles Seminarium og var en livlig, velbegavet og god kvinde, der gjorde alt for at udfylde noget af det store savn efter den første hustru, og selv om det var svært også for de nu store børn at se en anden i deres elskede moders sted, formåede hun at vinde deres venskab. Desværre rev tidens svøbe — tuberkulosen — hende altfor tidligt bort og Brüel blev for anden gang enkemand.

Hans år på Skovfryd blev desværre formørket af økonomiske sorger; skovriderne var dengang bebyrdet med et forholdsvis stort landbrug, i Nødebo 42 tdr. land dårlig jord; det fordrede et folkehold både ude og inde, som deres elendige gage slet ikke kunne bære, så det måtte give underskud, og da der savnedes en kone i huset, blev hele menagen uforholdsmæssig dyr. De voksne børn skulle have uddannelse, flere af dem fik af den grund ikke deres evner udnyttet fuldt ud, kun to af sønnerne kunne studere og måtte som studenter i København gå på omgang og spise hos familie og venner. Alt dette tærede meget på den aldrende mands humør og livsmod, men trods alt var der en

ukuelig livsvilje hos denne ener af en mand, som man kunne have ønsket vore tiders forstmænds langt bedre kår. Hans ældste, ugifte søster Louise havde meget af den samme djærve natur; hun havde et varmt hjerte og var enestående sød og hjælpsom overfor sin broders mange børn, som alle elskede hende. Efter sin faders død flyttede hun til København og havde et lille pensionat bl.a. for to gamle frøkener Brüel af slægten og en ældre ven af familien oberstløjnant Hellemann. Når hun kom på besøg hos sin broder i Nødebo, kom de gamle koner, der som unge havde tjent i skovridergården hos hendes fader "forstråden", ud for at hilse på deres gamle frøken, og man så endnu i 90'erne en af dem ærbødigt kysse hendes kjolesøm. Da hun nærmede sig de 70, begyndte hun at skranke; det viste sig at være en mavekræft, og hun kom så, som man brugte det dengang, hjem til Nødebo, hvor hun døde, passet og plejet på det kærligste af en søster til professor Schaldemose, som på den tid var i skovridergården som husbestyrerinde, hun havde — skønt ikke uddannet som sygeplejerske — et medfødt anlæg og et kærligt sind.

Som nævnt tog skovrideren sin afsked 1909 og flyttede til København, hvor to af hans døtre, Anna og Louise, boede hos ham til han døde. Da han skulle forlade sin skov og sin smukke bolig, foreslog flere ham at flytte til Fredensborg, men dertil



Nathalie Hansine Elisabeth Brüel, f. Dreier, g. m. skovrider G. P. L. Brüel, f. 23/4 1853, Nødebo, i andet ægteskab



Louise Brüel, f. ca. 1832. Datter af forstråd, skovrider L. F. E. Brüel, Nødebo

svarede den stadig livlige og helt åndsfriske 80-årige: "Nu har jeg set på træer hele mit liv, nu vil jeg se på mennesker." Hans 10 børn overlevede ham alle og vil senere blive omtalt. Han havde den glæde, at hans børnebørn elskede og beundrede ham og forstod at goutere hans humoristiske sans og originale bemærkninger. Skønt meget forskellige af sind som af politisk overbevisning, stod den

ældste søn Ludvig Bang Brüel sin fader meget nær, og faderen elskede sin ældste søn lige så inderligt i sit sidste leveår, som da han skrev til den lille 1-årige. Ludvig Brüel hjalp sin fader ved udgivelsen af hans 2-binds værk "Bidrag til det praktiske Skovbrug", og det var den gamle fader en stor glæde, at slægten med Ludvig Brüel fortsatte traditionen som skovrider i Nødebo.



Huset ved Stensholt Mølle der nu ejes af Sophie B. Brüel

Skovrider G. P. L. Brüels børn og børnebørn

- 1) **Ludvig Bang Brüel** f. 8/6 1858 d. 17/7 1947, R. af D. og af første grad af den svenske Vasaorden.

Ludvig Bang Brüel er ligesom sine 6 ældste søskende født i Nörra Wram i Skåne, og levede her og på Bornholm sine barndomsår, gik i skole i Rønne og studerede senere i København, blev forstkandidat 1882 og forstassistent ved grevskabet Hardenberg; 1883 privat forstassistent på Kronborg Statsskovdistrikt. Han oprettede en skovfogedskole ved Silkeborg (vistnok landets første), blev 1888 assistent ved skovreguleringen. 19/8 1890 blev han skovfoged ved Jægersborg Hegn (Rundforbi), på 1ste Kjøbenhavns Statsskovdistrikt, og 6/3 1902 skovrider på Bornholm (Rømersdal). Fra 1888 til 1902 var han redaktør af "Forst Tidende"; også på Bornholm oprettede han en skov-

fogedskole. Foruden at varetage sit arbejde på distriktet var han statens tilsynsførende med de private skove i Bornholms amt, et arbejde han beholdt indtil 1910, altså også efter at han var flyttet til Nødebo. Den 11/10 1909 fulgte han sin fader G. P. L. Brüel som skovrider for Nødebo Statsskovdistrikt. Fra 1926 var skovrider L. B. Brüel medlem af udvalget angående driften af Jægersborg Dyrehave samt fra samme år medlem af udvalget over statsskovenes drift ud fra æstetiske og naturhistoriske synspunkter og fra 1930 2den viceformand i Danmarks Naturfredningsforening.

Ludvig Bang Brüel var i mange henseender en modsætning til sin fader, som var en embedsmand af den gamle skole, og naturligvis højremand; hans ældste søn var en indadvendt natur med et følsomt sind. Han havde ved sin moders dødsleje lovet, at



Ludvig Bang Brüel, f. 8/6 1858, skovrider, Nødebo



Caroline Augusta Brüel, f. Friderichsen, f. 17/1 1857, g. m. skovrider L. Bang Brüel

han ville hjælpe og støtte sine yngre søskende, et løfte han til fulde holdt hele sit liv, og mange gange hjalp han og hans hustru både med råd og dåd hans søskende. Han led med de svage i samfundet og ville gerne være med til at forbedre arbejderstandens kår. Derfor gik han ind i Socialdemokratiet for ad den vej at få nogen indflydelse, noget den gang uhørt for en kongelig embedsmand. Med sit stiltfærdige væsen og stærkt kristelige sindelag var han ikke det, man forstod ved en socialdemokrat; det var i brydningsårene, hvor Pio, Borgbjerg, Stauning og andre af foregangsmændene førte an.

Men han var en idealist af fineste karat, en helt igennem elskelig mand, der ved enhver lejlighed var parat til at hjælpe sine medmennesker og medskabninger, dyreven var han også. En skovrider, som man ellers forstår ved begrebet, var han ikke. Jagt brød han sig f.eks. ikke om, formel selskabelighed heller ikke; han nænnede ikke at dræbe et værgeløst dyr, så ved jagterne på distriktet var skovrideren uden bøsse. Men forstmand var han med liv og sjæl og på mange måder en foregangsmand, også med stor forståelse af og sans for skønheden i naturen; han plejede de gamle egetræer ved at lysne omkring dem, så man så de sidste store kæmper træde frem, nogle af dem har måske hans oldefar overførsteren plantet! Han var også høj frimurer, men trak sig noget tilbage fra det i de senere år; han syntes ikke om, at der blev brugt så mange penge på den store frimurerloge på Blegdamsvej; det var velgørenheden, han lagde vægt på. Hans idealisme var ikke mundsvejr, som så mange andres; et eksempel må nævnes.

Nødebo, der jo er en gammel kulsvierby, hvor arbejderne fra gammel tid tog rigeligt med brændevin med til de kolde vagter ved milen om natten i skoven, og flere havde bevaret denne skik; det var en trøst i det fattige liv, men der var ofte både 1/2 og 1/1 pot brændevin med på arbejde, og det afstedkom tit tragedier i de små hjem. Skovrideren med kone og datter meldte sig da ind i en afholdsforening for med større ret at kunne påvirke folkene. Han foranledigede, at der blev lavet flyttelige arbejds-skure, hvor skovarbejderne kunne spise deres mad, tidligere sad de under åben himmel i alt slags vejr. Skovrider L. B. Brüel var en kunstnerisk natur og — ligesom sin oldefar — noget af en digter; der er bl.a. efterladt en kantate, som han skrev til Landbohøjskolens 25-års jubilæum, og utallige sange har han lavet i sin tid. Også tegne og male kunne han; bl.a. har han som kirkeværge været med til at bevare den gamle kirke i Nødebo i dens gamle stil; han har tegnet nye tavler til salmerne og fornyet knæfaldet ved alteret.

Han blev d. 25/9 1886 gift med Caroline Augusta Friderichsen f. 17/1 1857. De sad som alle i forstetaten i de år i trange økonomiske kår, og kun

ved stor sparsommelighed og de spartanske vaner, han var opdraget i, klarede det unge par sig igennem. Perioden på Bornholm, som rummede så mange barndoms- og ungdomsminder for Brüel, blev en lykkelig tid for dem; fru Augusta Brüel, som trods dårlig hjælp i det store hus og den dejlige men store have, var uhyre gæstfri. Den store omgangskreds samledes gerne på Rømersdal til hyggelige sammenkomster og til skovture med medbragt mad, som indtoges rundt om på den skønne ø. Deres to børn gik i skole i Rønne og red det første stykke til Åkirkeby på små islandske heste. Som tegn på skovriderparrets popularitet kan nævnes, at da de rejste fra øen til Nødebo, forærede vennerne dem et smukt og kostbart sølvservice. L. B. Brüel søgte og fik tilladelse til at indhegne tjenestejorden i Nødebo og lejede den ud til græsning; det var en økonomisk gevinst, og han klarede sig derved bedre uden de store udgifter ude og med sin dygtige og sparsommelige hustrus hjælp inde, end sin fader.

Skovrider L. B. Brüel var ligesom sine forfædre meget afholdt, og alle vidste, at de roligt kunne komme til ham med deres bekymringer, men tiderne var nu ved at ændres, man sagde ikke længere "du" til folkene på distriktet, og de gamle på egnen, der havde kendt de gamle "Brüeler", var ved at uddø, villaer og sommergæster myldrede frem, Nødebo var ved at blive "opdaget", men endnu lå den gamle skovridergård i sin idyl; kirken og præstegården (som ikke altid havde været præstegård) var uforandrede. Men da skovrider Ludvig Bang Brüel i 1928 trak sig tilbage og flyttede til København, var den sidste skovrider af det gamle navn flyttet fra Nødebo Distrikt (Skovfryd). Familien kunne dog ikke helt løsrive sig fra sine gamle tilholdssteder; den gamle overførsterbolig blev nedrevet, da ledelsen af forstsvæsenet var overgået til et skovdirektorat med kontorer i København, og da enkedronning Louise købte ejendommen og på dens grund byggede en monumental bygning til sin søn prins Gustaf, lejede skovrider Brüel et lille gammelt bindingsværkshus af prinsen som sommerbolig. Da prins Gustav døde og arveprins Knud arvede stedet, købte Brüels huset. Det havde også den affektionsværdi for dem, at de som nygifte boede der, og deres datter Sophie blev født der. Her døde skovrider L. B. Brüel en sommerdag i 1947. Fru Augusta Brüel og datteren boede der om sommeren, og da den gamle frue døde 94 år gammel, beholdt Sophie Brüel huset og bor der endnu hver sommer i 3 måneder.

Skovrider Ludvig Bang Brüel efterlod sig som nævnt 2 børn:

Gustaf Ludvig Bang Brüel (f. 19/8 1887, d. 7/3 1969)

og

Sophie Bang Brüel (f. 22/7 1889).

- a) **Gustaf Ludvig Bang Brüel** f. 19/8 1887, d. 7/3 1969. Kommandør af 2den grad af Dannebrogsoordenen, Ridder af den franske Æreslegion, Ridder af den svenske Nordstjerne, Christian X's Mindelegat.

Gustaf Bang Brüel, søn af Ludvig Bang Brüel, blev født i Svejlbæk; blev student fra Rønne Statsskole 1905. 1911 tog han forsteksamen, aftjente sin værnepligt og blev 1913 sekondløjtnant ved Gardhusarregimentet; samme år ingeniør ved Nordiska Järnvägsbygnads A/B i Stockholm. Da han kom fra Sverige, ansattes han ved Skovreguleringen, var derpå i to år assistent i Odsherred og konstitueredes 1920 som statsskovrider på Stenderup distrikt og udnævntes kort efter til skovrider på Linnets distrikt og efter et påskønnet arbejde der to år senere forflyttet til det større Åbenrå distrikt. Den dér ansatte skovrider kunne ikke forlige sig med forholdene dernede, og embedet blev så, uden at det blev slået op, tilbudt Brüel. I 1939 søgte og fik han det eftertragtede embede på 1ste Frederiksborg Distrikt (Bøgelund), udnævntes kort efter til kgl. jægermester og hofjægermester og ved sin afsked til kammerherre.

Gustaf Bang Brüel blev i 1914 gift med Else Østrup f. 30/7 1895, datter af professor, dr. phil. Johannes Østrup. Af deres fire børn blev 1 født i Sønderjylland, og børnene tilbragte deres barndom der og føler sig stadig knyttet til landsdelen. I det

hele taget befandt familien sig godt dernede; boligen i Linnet lå ganske vist meget ensomt, midt i skoven, men det er de fleste forstmænd vant til. De år dernede efter genforeningen bragte et stort arbejde med sig ved overgangen fra tysk til dansk. Derfor blev der også givet de derværende skovridere et ekstra løntillæg. Alt havde svømmet under krigen, folk tog sig selv til rette også i skoven, men Gustaf Brüel havde store administrative evner og kom trods nødvendige forandringer godt ud af det med befolkningen, som respekterede hans dygtighed. Brüel havde i sine yngre år været på flere studieophold i Tyskland og talte sproget godt. Skovriderboligen lå her nærmere mennesker og skole, og familien fik gode venner og børnene legekammerater.

Med Gustaf B. Brüel indledtes et mere moderne skovbrug; hans forfædre havde været foregangsmand for deres tid, men deres unge efterkommere var det også. Staten forlangte nu indtægter af skovene, og der måtte tages flere økonomiske hensyn. Det medførte større regnskabsføring (i sin tid på Bøgelund havde skovrideren både assistent og kontordame). Arbejdet i skoven blev mere mekaniseret; Gustaf Brüel indførte — som den første — traktor i skoven, og maskinsaven hørtes nu i stedet for de mere romantisk lydende gamle skovhuggerøkser. Efter at Brüel var kommet til Bøgelund, blev stillingen som skovdirektør ham tilbudt, men efter



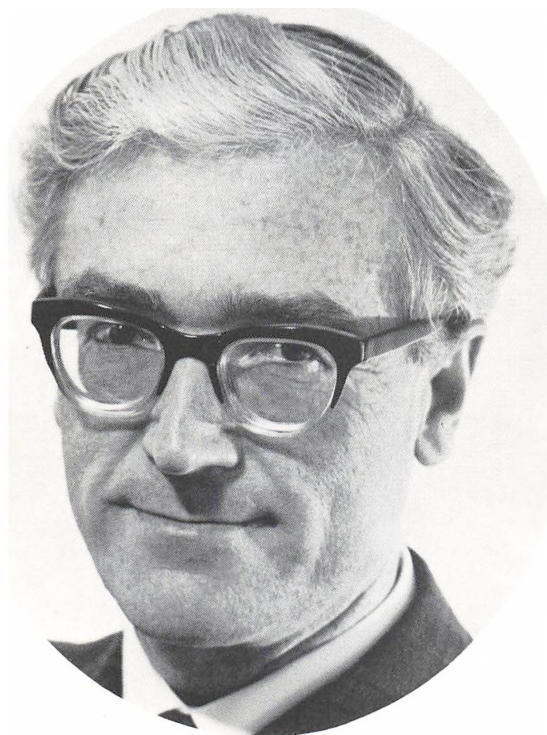
Gustaf Ludvig Bang Brüel, f. 19/8 1887, kgl. jægermester, skovrider. Søn af L. B. Brüel, Nødebo



Else Brüel, f. Østrup, f. 30/7 1895, g. m. skovrider Gustaf Bang Brüel, Nødebo

grundige overvejelser afslog han det ærefulde tilbud; han syntes ikke, han kunne undvære det praktiske skovbrug, og arbejdet på det store distrikt opfyldte ham meget, ligesom hans stilling som kgl. jægermester interesserede ham stærkt. Han var selv en dygtig og ivrig jæger (efterlod sig ved sin død over 300 opsatser efter vildt, han selv havde nedlagt), og at han i sin egenskab af kgl. jægermester skulle holdes underrettet om vildtbestanden i alle statsskovene i Danmark, var også en nødvendighed, da det påhvilede ham at lede alle kongejagter foruden jagterne på sit eget distrikt. Han var således kyndig både som forstmand og jæger og højt anset af sine kolleger, der længe havde ham som formand i deres forening "Statsskovridereforeningen". Da han som 70-årig faldt for aldersgrænsen, købte han et hus i Nødebo, og han og hans hustru tilbragte 11 lykkelige år der nær skoven, og det var en sorg for ham, da han ikke mere kunne efterkomme de mange invitationer til jagt hos kollegerne, som han stadig modtog, men øjne og hjerte begyndte at svigte. I begyndelsen af sit otium, hvor han stadig var i vigør, og hans aktive natur ikke kunne affinde sig med for megen lediggang, lærte han sig per korrespondance at indbinde bøger, hvilket forkortede vinterdagene, og han, der aldrig havde haft tid eller lyst til havearbejde, fremleste en dejlig køkkenhave, som han og hans kone i fællesskab passede, og fru Brüel tog sig tillige af stauder og roser.

Gustaf Brüel var — lige som sin fader før ham — meget ulig sin fader Ludvig Bang Brüel, havde snarere træk tilfælles med sin farfar G. P. L. Brüel, uden dog at have hans frodige natur og humoristiske sans, men ligesom han, var han en myndig mand. Ægteparret havde mange venner både fra deres tid i Hillerød og blandt de tidligere kolleger, og de holdt meget af en bridge og af at være i et festligt lag; men han var som hele slægten opdraget i en beskeden levemåde; de hyggede sig dog i de stilfærdige dage ved et glas vin; skovrideren lavede selv en overgang en udmærket vin. Fru Else Brüel — skønt meget ung gift og med 4 børn ret hurtigt efter hinanden og indfødt københavner — fandt sig snart til rette med husholdningen i de store skovridergårde; med sin intelligens og mange interesser både for politik, litteratur, musik og alt, hvad der omgav hende, var hun sin mand en brillant støtte, ligesom hun med sin statelige skikkelse og smukke fremtræden kunne følge ham også i de år, hvor han hørte til "hoffets herrer". De opnåede et festligt guldbryllup. Han begyndte kort efter at få hjertebesvær og synet svigtede; han gennemgik en stæroperation, som lykkedes, men inden han fik rigtig glæde af den, ramtes han af blodpropper, og han døde på Centralsygehuset i Hillerød i 1969. Fru Brüel boede efter sin mands død i en længe på "Vildtfogedhus" ved Rude Skov, hvor hendes datter og svigersøn, professor Poul Astrup og fru Bente, har en dejlig ejendom. Fru Brüel døde d. 4/11 1972 af en hjertelidelse.



Poul Astrup f. 14/4 1915, professor, dr. med.



Bente Astrup f. Brüel, f. 19/3 1917

I skovrider Gustaf Brüels og fru Elses ægteskab er der 4 børn:

Per V. Brüel, civilingeniør, dr. techn., f. 6/3 1915, stifter og medindehaver af elektronikfirmaet A/S Brüel & Kjær, Nærum. G.m. Drude f. Marstrand, ægteskabet opløst.

Børn:

Niels, f. 16/12 1941, civilingeniør, g. m. Hanne f. Carlsen, 1 søn: Anders Brüel, f. 2/6 1964.

Marianne, arkitekt, f. 14/5 1945.

I andet ægteskab g.m. Birgitte f. Bonnevie, f. 22/1 1936.

Bente Astrup f. Brüel, f. 19/3 1917. G. m. Poul Astrup, professor v. universitetet, dr. med. f. 14/4 1915. Driver ejendommen "Vildtfogedhus" (fredet) 17 tdr. land, løsgående kvæg, rideheste, bier og høns.

Børn:

Jens Astrup, reservelæge, g. m. Lone f. Bording, reservelæge, søn: Ulrich Kristian.

Anne Mette, amanuensis, cand. scient.

Karen, stud. med.

Hans-Jørgen, konservatorelev.

Jørgen E. Brüel, civilingeniør, f. 7/5 1919. I første ægteskab g.m. Birthe f. Østrup, ægteskabet opløst.

Børn: Anne, Jette, Kirsten og Lise.

I andet ægteskab g.m. Hanne, f. Pedersen, 25/5 1937, datter Sisse.

Torben L. Brüel, skovrider på "Frijsenborg".

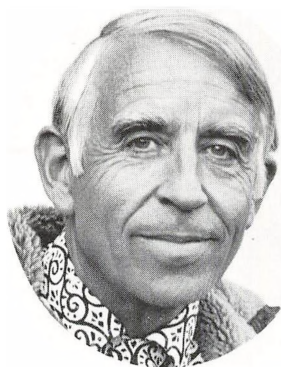
I første ægteskab g. m. Cecilie f. Lundquist; ægteskabet opløst.

Børn: Franciska og Elisabeth.

I andet ægteskab g. m. Annie f. Hansen, 1 datter Anne-Marie.

Bemærkning

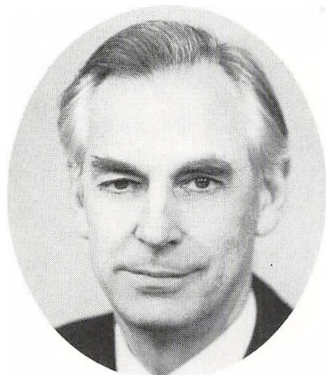
Den generation, som Torben Brüel tilhører, kan desværre ikke i denne oversigt over slægtens sjællandske gren få en udførlig behandling. Når der i det følgende gøres en undtagelse med Torben Brüel, skyldes det, at der er lagt særlig vægt på forstmændene, og at han er den sidste forstmand, der i lige linie nedstammer fra overførster Brüel.



Per V. Brüel



Birgitte Bonnevie Brüel



Jørgen E. Brüel

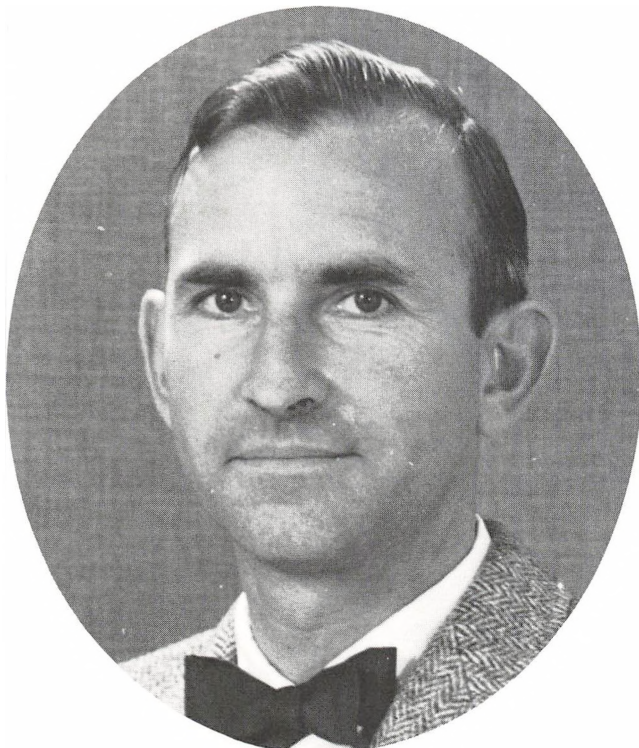


Hanne Brüel

Torben Brüel f. 23/6 1921.

Det yngste skud på forstslægten Brüels stamtræ, den sjette generation her i Danmark af forstmænd er Torben Brüel, søn af hofjægermester, statskovrider Gustaf Bang Brüel og hustru Else f. Østrup. Han er født i Sønderjylland, student fra Åbenrå 1940 og forstkandidat 1946. Han havde lyst til at se sig om i verden og gik ind i Ø.K. og datterselskaberne 1946 — 1964. Han var først assistent ved teak-koncessionen Prae, Thailand, og fra 1952 — 1957 direktør samme sted. Fra 1957 — 1961 direktør i Joint Timber Co. Ltd. Chiangmai, Thailand. Fra 1961 til 1962 leder af Ø.K.'s råtræhandel i Indonesien. Fra 1962 til 1964 direktør for Takoradi Veneer Ltd., Ghana. Fra 1964 skovrider for Frijsenborg skovbrug. Torben Brüel var meget glad for sin stilling i Ø.K., så længe han var i Thailand, og arbejdet med teaktræet og elefanterne mere og interesserede ham meget; han savnede dem, når han var hjemme på ferie, så han måtte gå en tur i Zoologisk Have for at se et af de kære dyr. Men virksomheden i Indonesien og Afrika fandt han lå langt fra hans egentlige fag, og da klimaet i Afrika ikke bekom hans kone og lille datter godt, søgte og fik han 1964 stilling som skovrider på Frijsenborg, hvis udstrakte skovarealer gav en forstemand nok at tage vare på. Skovrider Torben Brüel friskede hurtigt sin viden om dansk skovbrug op efter 18 års udlændighed og har siden med stor dygtighed og flid oparbejdet et yderst moderne skovbrug på det store gods. Han indførte 1966 som det første skovbrug i Danmark elektronisk databehandling, og Frijsenborg er det mest rationali-

serede og mekaniserede skovbrug i øjeblikket, hvilket yderligere understreges af anskaffelsen af den første fuldautomatiske kvistningsmaskine i landet, hertil kommer, at man er gået i gang med vertikal integration via savværksdrift m.v. Hans fader G. B. Brüel nåede at besøge sin søn flere gange på Frijsenborg, og det interesserede den gamle skovrider, som selv var en foregangsmand for sin tid, at se det hypermoderne skovbrug, som hans søn havde bygget op. — Desværre må man vist indtil videre regne med, at den Brüel'ske æra som forstmænd i Danmark er slut med Torben Brüel, med mindre det om nogle år bliver "moderne", at også kvinder går i deres fædres fodspor! — Brüel blev i 1948 gift med Cecilie Lundquist f. 14/2 1924, med hvem han har to døtre, blev skilt og gift anden gang med Annie f. Hansen, f. 11/5 1923, med hvem han har en datter, Anne-Marie. Til embedet på Frijsenborg hører en moderne bolig, hvis have går i flugt med slotsparken, og man ser slottets tårne bag træerne. Også fru Annie Brüel trives godt derovre og fører sit store hus med smag og dygtighed, hun er haveinteresseret og underviser i sin hobby Judo. Hun — oprindelig københavner — har været flere år i Østen og har fulgt sin mand på de forskellige pladser derude, hvor han har været ansat. Torben Brüel er medlem af bestyrelsen af Dansk Træ Cellulose, Assens, og medlem af tilsynsrådet for Dalhoff Larsen og Hornemann, København. Har i 1969 — 1970 udgivet i Dansk Skovforsøgs Tidsskrift nogle artikler: Nogle Træarters Ydeevne på Frijsenborg I og II, som har været modtaget med stor anerkendelse i forstkredse.



Torben Brüel, f. 23/6 1921, skovrider, Frijsenborg



Annie Brüel, f. Hansen, f. 11/5 1923, g. m. skovrider Torben Brüel, Frijsenborg

b) *Sophie Bang Brüel* f. 22/7 1889.

Sophie Bang Brüel gik ligesom sin broder Gustaf Bang Brüel i skole i Rønne og tog derfra præliminæreksamen. Derefter kom hun i en klosteskole i Belgien for at lære fransk og var så en tid i London i K.F.U.K og andre steder. Blev sygeplejeelev på Rigshospitalet og derfra uddannet sygeplejerske. Sophie Brüel havde mere lyst til socialt arbejde og fik først ansættelse som menighedssygeplejerske og kom derfra ind i børneværnet og havde en tid ansættelse ved det, der dengang hed "Tilsyn med plejebørn og egne børn", og da det afløstes blev hun ansat i Københavns Kommune som sundhedsplejerske. Da hendes fader blev pensioneret, flyttede forældrene til København, og hun flyttede så sammen med dem og var hos dem til deres død.

Hun måtte selv søge sin afsked med pension før tiden, da hendes ben efter de mange års slid ikke længere kunne tåle arbejdet. Hun helligede sig så hjemmet og tog sig med den største kærlighed og omhu af de gamle forældre, da alderen begyndte at gøre sig gældende. Som omtalt lejede de og købte senere det gamle hus ved Stenholts mølle, og der døde skovrider L. G. Brüel en sommerdag i 1947 89 år gammel. Efter at hendes moder 94 år gammel var død, bruger Sophie Brüel stadig huset som sommerbolig i ca. 3 måneder årlig, og i den tid hun opholder sig i Nødebo, overvåger hun med trofasthed det gamle familiegravsted på Nødebo kirkegård, hvor så mange af slægten ligger begravet, og tager også derud ved juletid med blomster.



Sophie Bang Brüel, f. 22/7 1889, sundhedssygeplejerske, København. Datter af skovrider Ludvig Bang Brüel

2) *Sophus Emil Brüel*, f. 11/11 1859 i Nørre Wram i Skåne, død 17/7 1949 og blev således omtrent 90 år gammel.

Han begyndte på en uddannelse som ingeniør og var hele sit liv beskæftiget ved trævirksomheder. Først var han ansat på Dalum Papirfabrik; efter 1/2 års ophold i Østrig var han 3 år på Silkeborg Papirfabrik, købte derefter træmassefabriken Klostermølle, senere Havreholm Savværk og var derefter direktør for A/S Almindingen Savværk. Som man ser, havde han en meget omskiftelig tilværelse og mange var de hjem, som hans hustru måtte indrette og bryde op fra. Han endte sine dage i Hillerød, hvor han havde først propstkæreri og derefter svelleskæreri; under første verdenskrig fragtede han propper til England til skyttegrave, hvilket var en yderst farefuld forretning. Den 5. november 1886 blev han i Odense gift med Nelly

Christiane Caroline Holbeck f. 4/11 1865. De boede til sidst på "Carlsberg", den meget smukke, fredede gård i Hillerød, som han med nænsom hånd restaurerede, ligesom Nelly Brüel med kærlighed vågede over den gamle have. Han var nok den af sønnerne, der lignede sin fader G. P. L. Brüel mest, havde arvet hans slagfærdighed og humoristiske sans. Også han ville gerne have været forstmand, men hans faders økonomi kunne ikke bære mere end to studerende børn; bag hans satire lå et lyrisk temperament. Musikalsk var han også, havde spillet lidt violin i sin ungdom. Nelly Brüel, som stammede fra en kendt stor forretningslægt i Odense, var meget litteratur- og musikinteresseret og fulgte i det hele taget alle åndelige rørelser i tiden og var samtidig en dygtig husmoder, og hun tog ivrigt del i alt, hvad der vedrørte hendes børn og børnebørn.



Sophus Emil Brüel, f. 11/11 1859, fabrikant, Hillerød



Nelly Christiane Caroline Brüel, f. Holbeck, f. 4/11 1865, g. m. Emil Brüel, Hillerød

a) *Sophie Brüel* f. 19/9 1888 i Silkeborg, d. 18/7 1960.

Hun tog præliminæreksamen i Helsingør og blev derefter uddannet som massøse, men fik lyst til sygeplejegerningen og var i flere år ansat på Kommunehospitalet. Den 1/7 1922 blev hun gift med statsadvokat senere højesteretsdommer Victor Bohn-Rasmussen f. 15/3 1877. Efter nogle år i hendes mands lejlighed på Gl. Strand, købte de en villa i Hellerup, og her havde de et gæstfrit og lykkeligt hjem. Sophie Bohn-Rasmussen lignede sin fader og var en udpræget "Brüel"; munter og optimistisk og med den ofte omtalte humoristiske sans, som har præget næsten hele slægten. Hun var varmhjertet og hjælpsom; desværre var hun i mange år plaget af sygdom, men hun var hård overfor sig selv og klagede ikke. Hun var en kærlig og omhyggelig moder for sine 2 børn, og hun nåede

at se sin ældste datters 2 drenge. Så havde hun den store sorg den 18/7 1960 at miste sin kloge, retsindige, af alle afholdte mand; da var hun selv alvorlig syg og døde 18/5 1961, 10 måneder efter ham.

I ægteskabet var der 2 døtre:

Birgit, student, 3-sproglig korrespondent, f. 3/10 1927 g. m. civilingeniør Helge Krarup-Hansen, 2 sønner: Niels, stud. polyt. og Anders, stud. med.

Elsebeth, f. 16/10 1931, første violinist ved Danmarks Radios Underholdningsorkester, g. m. koncertpianist og musiklærer Gregers Gamborg, 1 søn: Villads af Gamborgs første ægteskab.



Højesteretsdommer V. Bohn-Rasmussen, g. m. Sophie Bohn-Rasmussen, f. Brüel, Hellerup



Sophie Bohn-Rasmussen, f. 19/9 1888, g. m. højesteretsdommer V. Bohn-Rasmussen, Hellerup

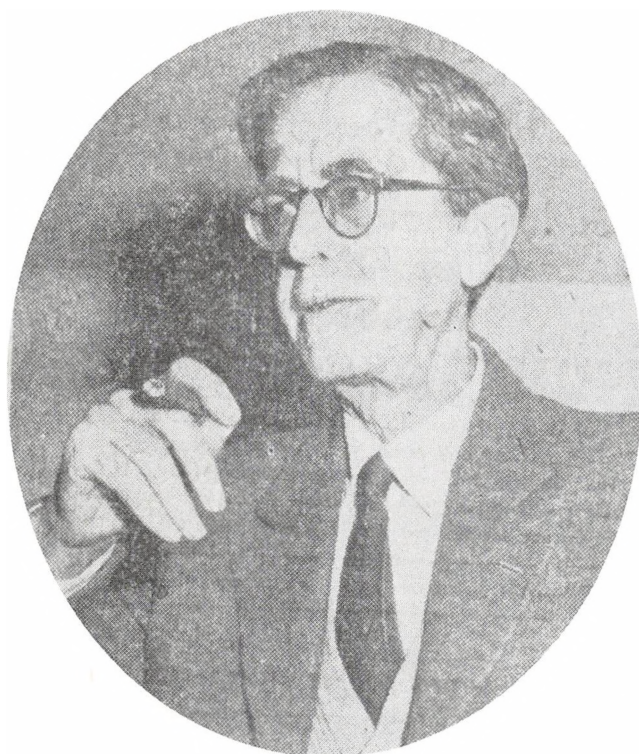
b) *Tage Brüel* f. 15/11 1889 i Silkeborg, død 27/4 1970, cand. mag. 1914, ansat ved Skt. Jørgens Gynnasium (fransk, latin, tysk). 1940 — 1960 var han censor v. skoleembedseksamen i København og Århus.

Han var højt begavet og burde have været lærer ved universitetet, men desværre fik han aldrig sin doktordisputats skrevet færdig. Han havde lige fra sin ungdom lidt under et svagt nervesystem, som på mange måder hæmmede ham. Ikke desto mindre var han en fremragende oversætter af fransk litteratur (Jules Romain, Saint-Exupéry, André Gide o.a.) og blev for sine fortjenester ridder af den franske æreslegion. Har desuden udgivet en samling essays og avisartikler under titlen "Franske Emner". Han slægtede sin moder på og stod hende meget nær. Hans elever elskede og beundrede ham og gouterede hans skarpe vid.

Hans ægteskab blev opløst, men han havde en datter Eva Madeleine, som blev gift med en franskmand Leo de Raemy (skilt). I hendes ægteskab er der en datter Christiane, som i sin barndom boede hos sin morfar, som tilbragte sit otium i Sørup ved Esrom Sø, hvorfra han kunne se over til skovridergården i Nødebo, hvor han som barn havde haft så mange dejlige ferier hos sin bedstefader, skovrider G. P. L. Brüel. Han ligger ligesom sine forældre begravet på Nødebo kirkegård.

c) *Svend Brüel* f. 13/4 1892 i Klostermølle.

Han kom som 15-årig ud at sejle som skibsdreng på en grønlandsbåd. Det var på den tid en hård tørn og i virkeligheden noget af et vovestykke at sende den lille dreng ud på sådan en tur. Men han var tapper og holdt i mange år ud som sømand. Han kom med skoleskib, men sammen med en kammerat rømmede han i Sydamerika og lod i lange tider ikke høre fra sig. Så kom han hjem og kom på styrmandsskole i København, og efter styrmandseksamen sejlede han både med Ø.K. og Store Nordiske Telegrafsekskab. Men han var en urolig sjæl, ikke så lidt af en eventyrer og har hele livet bevaret et drengesind. Så rejste han, efter at være blevet gift med Ingeborg f. Albrechtsen til Argentina, hvor han havde arbejde ved havnen, og hun spillede violin i en restauration. Efter hjemkomsten kom han ind i sin faders træskæreri i Hillerød og overtog senere som bestyrer et svelleskæreri i Jylland. Han blev gift anden gang med en søster til sin første kone, men atter skilt. Han har en adoptiv søn, Bjørn, som er gift og har et barn. Efter at været blevet pensioneret, har han taget ophold i Randers, hvor også hans søn med familie bor. Skønt nu 78 år er han stadig sømanden, der fortæller muntert om de utallige eventyr, han har oplevet.



Tage Brüel f. 15/11 1889, lektor, cand. mag. Søn af Emil Brüel, Sørup, Fredensborg



Svend Brüel, f. 13/4 1892, bestyrer af træskæreri. Søn af Emil Brüel, Randers

d) *Axel Brüel* f. 30/3 1900.

Axel Brüel kom efter endt skolegang på Københavns tekniske skole som elev hos Grønvald i tegning, derefter på Harald Giersings malerskole og endelig på Kunstakademiet hos prof. Aksel Jørgensen. Har som maler udstillet på Kunstnernes Efterårsudstilling og på Den Frie Udstilling og som keramikker på udstillinger herhjemme og i udlandet. Arbejdede nogle år på forskellige pottemagerier og oprettede 1928 eget keramisk værksted i Hillerød. Har sideløbende hermed i perioder virket som formgiver og kunstnerisk medarbejder ved Arsklow Pottery, Irland, porcelænsfabriken "Danmark" og Nymølle Keramikfabrik. Var medlem af "Den Permanentes" bestyrelse 1951 — 1952 og 1958 — 1959 og siden 1950 nogle år næstformand i bestyrelsen i Dansk Kunsthåndværk. Har udført dekorationsarbejder bl.a. til Nordsjællands Lejrskole, Glostrups Kapel og Hillerød Administrationsbygning. Præmieret på Trienalen for servicet "Termo-dan", der også er erhvervet til Metropolitan Museet i U.S.A.

Axel Brüel solgte sit hus og værksted i Hillerød og flyttede til Tappernøje, hvor han nu har et mindre keramisk værksted. Han blev d. 23/10 1926 gift

med Tove Elisabeth f. Leidersdorf f. 2/1 1907. Lis Brüel har været sin mand en uvurderlig hjælp i hans arbejde i værkstedet; også hun er kunstnerisk begavet, har sunget til eget guitarakkompagnement og begge ægtefæller har sammen og med venner dyrket meget musik, især har jazzen deres interesse. Lis Brüel har udført meget smukke ting i fin kurvefletning, der også har været udstillet. De er glade for den tidligere skolebygning, som de har købt, og hvor skolestuen egner sig glimrende til værksted.

I ægteskabet er to børn:

Max Brüel f. 14/7 1927, arkitekt i samarbejde med arkitekterne Bornebusch og Selchau, har i andet ægteskab med Birgit f. Thielemann, tvillingdøtrene Rebecca og Susanne f. 12/4 1952, ægteskab opløst.

Er nu gift med Elsebeth f. Petersen.

Charlotte f. 28/4 1945, g. m. maleren Henrik Flagstad. Hun er student og malerinde og kalder sig Brüel. Har gået på Kunstakademiet og har bl.a. udstillet på Charlottenborg, i Tyskland og Næstved. 1 datter: Louise f. 2/12 1969.



Axel Brüel, f. 30/3 1900, kunstmaler og keramikker. Søn af Emil Brüel, Tappernøje



Lis Brüel, f. Leidersdorf, f. 2/1 1907, g. m. Axel Brüel, Tappernøje

3) **Jens Andreas Charles Brüel** f. 26/4 1861, d. 9/2 1952.

Vi forlader for en stund Sjølund's fagre skove og går mod vest, over forfædrenes plantninger på Alheden, over ørkenagtige strækninger, hvor man hører havet dundre mod kysten, helt ud til den yderste klitrække. Vi tænker os 80 — 90 år tilbage i tiden. Og derude ser vi en ensom vandrer. Det er atter en Brüel, det er statsklitplantør Jens Brüel, søn af skovrider G. P. L. Brüel i Nødebo, der i mere end en menneskealder havde sit virke her lige fra Skagen til Fanø. Han har plantet klittag og marehalm og fyr og gran, og under hans nænsomme hænder voksede det op: bl.a. den store dejlige Vester-Thorup plantage, som nu er en skov. Her fik han sin første bolig på vestkysten. Opholdet i de barske og øde egne kan ikke undgå at påvirke mennesker; Jens Brüel hørte til de stille i landet. Så langt skulle han også for at finde sin livsledsager, og det var ovenikøbet en københavner!

Der blev bygget den nye plantør en stor bolig og anlagt en dejlig have, men der var ingen til at fylde huset med liv, kun hans to brødre Georg og Michael boede der i ferien — i høj grad på feltfod — i det delvis umøblerede hus. Så fandt han på at avertere i Politiken efter sommergæster, og til hans store forbavselse meldte der sig tre søstre! Fru Ross med 2 sønner og frkn. Majken og Henriette Petersen. Brüel skrev til dem, at der var fuldt optaget hos ham, men anbefalede dem et pensionat i

det lille fiskerleje Thorup Strand. Først da de var kommet derover, så de, at plantørens eneste sommergæster var de to brødre! Damerne var af den kendte købmandsslægt I. Chr. Petersen, som ejede den store papirforretning på Nikolaj Plads. Der var på den tid ret øde og mennesketomt ved vestkysten, og badelivet var i det store og hele ikke "opfundet" endnu.

Henriette Petersen f. 21/6 1856, der ikke var stærk, var af sin læge blevet tilrådet at opholde sig i den sunde kraftige luft og tage havbade. Mellem hende og den ensomme plantør udspandt der sig en romance, som endte med forlovelse (efter sige i et badehus) og ægteskab d. 25/11 1891. Henriette Brüel var en begavet og kultiveret kvinde, som trofast fulgte sin mand i alle årene på de øde steder. I Thorup indrettede hun et hyggeligt hjem i den nye plantørbolig og opdyrkede den store have, så den blev usædvanlig smuk (man tænker på det nære Vesterhav); sønnerne har her rejst deres forældre en mindesten. Hun bevarede sin høje standard herovre, hvor kulturliv var et ukendt begreb; hun prægede hjemmet, og børnene voksede op i en åndelig atmosfære, som på de steder var noget af en bedrift. Hun førte gennem årene en korrespondance med sin svigerfader, skovrider G. P. L. Brüel i Nødebo, de begge havde glæde af — gode brevskrivere som de var. Fru Brüels efterladte breve fra svigerfaderen opbevares nu i Rigsarkivet som et kulturhistorisk minde.



Jens Andreas Charles Brüel, f. 26/4 1861, statsplantør, Fanø



Henriette Brüel, f. Petersen, f. 21/6 1856, g. m. Jens Brüel, Fanø

Jens Brüel tog som ung præliminæreksamen samt forst- og jagtbrev efter en praktisk uddannelse på distrikt. 1889 søgte og fik Brüel stilling som plantør ved den da besluttede Vester-Thorup Plantage. 1892 blev opmålingen af Skagen Plantage overdraget ham, 1904 blev han forflyttet til Blåbjerg Plantage i nærheden af Varde, hvor han blev til 1909, så fik statsplantør Brüel sin slutstilling på Fanø. Her måtte familien efter tilladelse leje en bolig i Nordby, idet plantørboligen lå ude i klitterne mellem Nordby og Sønderho, og de 3 drenge hver dag skulle med færgen til Esbjerg for at gå i skole. Henriette Brüel døde i København d. 15/1 1920; få år senere måtte Jens Brüel tage sin afsked på grund af sygdom. Han fik pernicios anæmi, men på det tidspunkt var der fundet midler til at holde sygdommen nede; det var dog en tilfældighed, der reddede hans liv; den stedlige læge var ikke hjemme, men hans unge søn, der var stud. med. og hjemme på ferie, så straks, hvad der var i vejen og ordinerede så lever øjeblikkeligt. Jens Brüel blev

omtrent 91 år gammel. Han tilbragte sit otium i Hillerød; skovene deromkring og Grib Skov har altid tiltrukket den sjællandske gren af slægten, dens stamfaders gamle egn; han var lige til sin død en glimrende fodgænger og vandrede milelange ture; det har været medvirkende til hans høje alder.

Jens Brüel har udgivet adskillige arbejder: 3 afhandlinger om klitterne i Thisted, Ribe og Bornholm amter og hovedværket "Klitterne i Danmark" udgivet med støtte af Carlsbergfonden. Han har udført forskellige forsøg, bl.a. sammen med professor Stenstrup fra Landbohøjskolen, endvidere skrevet forskellige artikler i forstlige tidsskrifter. Mest kendt i videre kredse er han dog nu, fordi han i 1884 fandt den danske orkidé "Fruesco" vildtvoksende på Budrupholm Skovdistrikt per Skørping (Bjergskoven). Der findes nu opslag på findestedet, som er indhegnet for at beskytte planten så godt som muligt, så den fortsat kan trives og formere sig i Danmark.

Der var som nævnt 3 sønner i ægteskabet:

a) *Erik Brüel* f. 25/9 1892 i Vester Thorup.

Han blev student fra Esbjerg Gymnasium, cand. jur. 1916, volontør i Udenrigsministeriet og fuldmægtig på Grosserersocietetets kontor for udenrigshandel 1916 — 1919, sekretær i Indenrigsministeriet fra 1919 — 1931, landsretssagfører i København 1931, stiftede samme år Nordens første tidsskrift for international ret, som han redigerede til dets omdannelse til selvejende institution i 1966. Dr. jur. 1940 fra Københavns Universitet (Internationale Stræder). Indvalgtes 1948 i de folkeretslærdes internationale sammenslutning Institut de Droit International (stiftet 1873). Han holdt regelmæssige forelæsninger ved universiteterne i København, Århus og Lund; varetog fra 1937 — 1940 folkeretsundervisningen ved universitetet i Uppsala samt holdt gæsteforelæsninger ved forskellige udenlandske universiteter og er dekoreret med forsk. udenlandske ordener.

Ved Erik Brüels morbroder Louis Petersens død overgik J. Chr. Petersens Papirhandel til et familie-

legat, hvor han fra 1937 — 1971 har været administrator; legatet ejer foruden ejendommen på Nikolaj Plads, hvor papirhandelen stadig har til huse og netop i 1970 — 71 er blevet udvidet, en nyoprettet en gros afdeling i Glostrup og tillige den af Louis Petersen i 1905 oprettede handelshøjskole "Købmandshvile" i Rungsted. Erik Brüel er gift med Karen-Margrethe f. Kielsen f. 5/7, datter af afdøde godsejer Kielsen, Lynderupgaard; de bor om vinteren i legatets ejendom på Nikolaj Plads og om sommeren på Bratskov i Vendsyssel, hvis hovedbygning med tilhørende park de har købt; de udfolder både her og i hjemmet i København en udstrakt selskabelighed. Erik Brüel har nu trukket sig ud af de fleste af sine mange hverv og kan dyrke sine private interesser; Karen-Margrethe Brüel er meget musikalsk, uddannet på konservatoriet i klaver og vedligeholder stadig sin musik, ligesom hun også komponerer. Nu glæder de sig begge til at nyde tilværelsen uden det altfor stærke arbejdspress, som Erik Brüel med sin store virke-trang havde pålagt sig.



Erik Brüel f. 25/9 1892, Irs., dr. jur. Søn af Jens Brüel, København



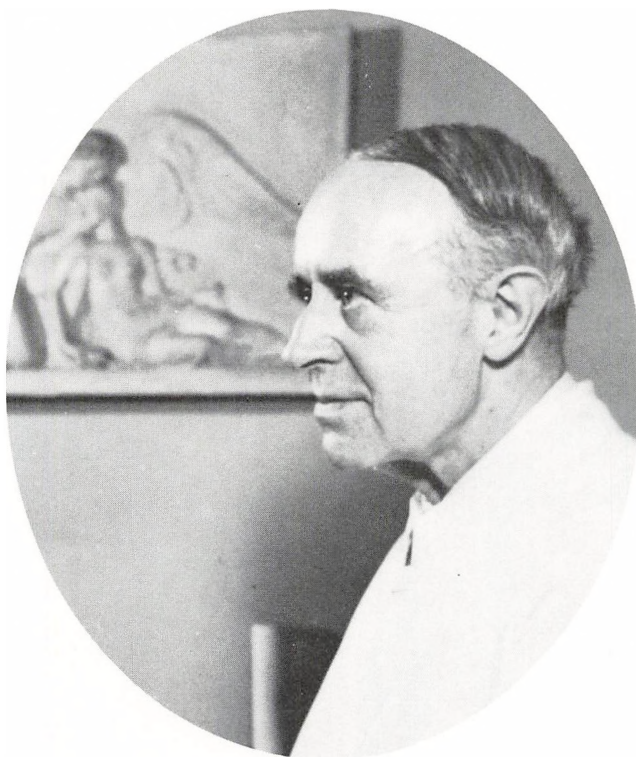
Karen-Margrethe Brüel, f. Kielsen, g. m. Erik Brüel, København

b) *Louis Thorkild Brüel* f. 22/1 1894 i København, d. s. st. 20/3 1950.

Louis Brüel kom efter endt skolegang i Esbjerg i boghandlerlære i Varde. Efter nogle år her flyttede han til København, hvor han en tid var ansat i Hassings Boghandel i Politikens Hus. Hans gamle far, der tilbragte sit otium i Hillerød og forlængst var blevet enkemand, glædede sig over sønnens hyppige besøg; desværre oplevede Jens Brüel også, at Louis døde pludselig af et hjerteslag d. 20/3 1950. Han var ugift.

c) *Oluf Brüel* f. 23/11 1896 i Vester Thorup.

Oluf Brüel gik ligesom sine brødre i skole i Esbjerg, hvorfra han blev student i 1915. Han studerede derefter jura i København og blev 1921 cand. jur. og ansat som sekretær i byretten. Men han havde tillige stor interesse for medicinen og begyndte så at studere dette fag og blev 1930 cand. med. Han fordybede sig i studiet af psykoanalysen og begyndte — som den første i Danmark — en praksis i København i denne gren af psykiatrien. Blev medstifter af og generalsekretær for Internationalt Lægeselskab for Psykoterapi. Han har nu trukket sig tilbage og bor i Hillerød; han er ugift.



Oluf Brüel, f. 23/11 1896, læge, cand. jur. Søn af Jens Brüel, nu Hillerød

4) *Carl Georg Brüel* f. 4/11 1863 d. 13/3 1964.

Carl Brüel blev uddannet i tømrerfaget; som svend gik han, som man brugte det dengang, på valsen i Tyskland, og efter at have arbejdet nogle år som svend, nedsatte han sig i Vedbæk som tømrermester og boede der, til han måtte opgive sin virksomhed og flyttede til Søllerød, hvor han havde en del arbejde for jægermester Tvermoes, tegnede bl. a. Søllerød Slot, da det efter en brand skulle bygges op igen; samtidig arbejdede han i Grib Skov og cyklede den lange vej derop, og da var han ingen ung mand mere. Både han og hans yngste broder Rasmus (kaldet Batte) havde evner som arkitekt, men ingen af dem fik nogen uddannelse, og det var de medfødte evner, der gjorde sig gældende ved flere arbejder.

Han var gift med sin kusine Anna f. Koch; hendes moder Julie Koch var født Brüel og søster til skovrider G. P. L. Brüel. De levede i et langt lykkeligt ægteskab, måske på grund af slægtskabet forstod de hinanden i alle retninger, så de undgik de misforståelser, som man mange gange ser i ægteskaber, når to fremmede slægter skal bøje sig efter hinanden.

Carl Brüel var et ejegodt menneske og havde, som en af hans svigerinder engang sagde, "hjertets dannelse". Da Carl blev for gammel til at arbejde manuelt, skaffede hans trofaste broder Ludvig ham et lille embede på Frederiksborg Slot, hvor slotsforvalteren oberst Lewald var en ven af Ludvig Brüel. Her boede han med sin Anna i en hyggelig lejlighed i en af de gamle længer lige overfor slotskirken. Hans hustru døde 81 år gammel, selv blev han på slottet til han blev 90 og flyttede så på Nyhuse Alderdomshjem, hvor han boede, til han blev 101 år og døde på Esbønderup Sygehus efter et benbrud.

I ægteskabet var der en adoptivdatter Karen Brüel f. 5/8 1903, som blev uddannet på Blågårds Seminarium som lærerinde; hun kom som helt lille til sine adoptivforældre og var en kærlig datter, der også efter at hun var blevet lærer i Fredericia, kom hjem ved alle højtider og støttede dem i alle retninger. Hun er gift med sekretær i bolignavnet Heinrich Sørensen, og er stadig — nu som overlærer — ansat ved Fredericia Realskole.



Carl Georg Brüel, f. 4/11 1863, tømrermester, Hillerød



Anna Marie Brüel, f. 6/8 1868, København



Heinrich Sørensen, sekretær, g. m. Karen Brüel, Fredericia



Karen Brüel, g. Sørensen, f. 5/8 1903, overlærer, Fredericia

5) *Georg Wilhelm Brüel* f. 5/12 1864, d. ca. 1925.

Georg Brüel blev uddannet som stenograf og var først ansat som rigsdagsstenograf; senere arbejdede han i en del år i firmaet F. L. Smidth & Co. Han blev 18/8 1900 gift med Frederikke f. Behncke. De rejste til New York 1907 med deres lille søn Gunnar, som døde derovre kun 7 år gammel. Da Georg Brüel, der var angrebet af en hårdnakket astma, ikke tålte klimaet der, overtog de en frugtplantage på Cuba, men da ingen af ægtefællerne havde kræfter til det hårde arbejde, rejste de tilbage til Danmark, hvor Frederikke 27/12 1912

fik en lille pige Ulla Elin Brüel. De rejste så til Norge, hvor klimaet var bedre for astmaen, og oprettede en chokoladefabrik, der gik udmærket, indtil Første Verdenskrig, da sukkeret blev rationeret, og de måtte opgive virksomheden og rejse hjem til København ca. 1920. Det gik så hurtigt tilbage med begges helbred.

Datteren Ulla blev gift med en landbruger i Sverige og fik med ham 2 sønner, Gunnar og Gerhard, og 1 datter Marianne, blev skilt og gift igen og fik i andet ægteskab 1 søn Ulf. Hun er nu enke og bor stadig i Sverige; hendes datter Marianne har 2 børn.



Georg Wilhelm Brüel, f. 5/12 1864, stenograf, København



Frederikke Brüel, f. Behncke, g. m. Georg Brüel, København



Gustaf Pettersson, g. m. Ulla Elin Pettersson, f. Brüel, Sverige



Ulla Elin Pettersson, f. Brüel, f. 27/1 1912, Sverige. Datter af Georg Brüel

6) *Sophie Danneskiold-Samsøe* f. Brüel f. 17/10 1865, d. 26/4 1960.

Sophie Brüel var kun 14 år, da hendes moder døde, og hun måtte gøre nytte i hjemmet på Bornholm og tage sig af sine 3 yngre søskende. Hun delte skæbne med så mange unge piger dengang: kun at få uddannelse i det huslige. Også i skovriergården i Nødebo, hvortil hendes fader blev forflyttet 1880, var hun dels i hjemmet dels i Odense hos sin moster fru Louise Jørgensen f. Bang og hos sin farbroder Carl Brüel på Hjermitselevgård i Vendsyssel. Hun var også en tid på Arresødal i Frederiksværk hos sin morbroder forstråd, skovri-der Frits Bang; her traf hun den unge forst- og landmand greve Einar Danneskiold-Samsøe fra Ulriksholm på Fyen og blev d. 29/5 1897 gift med ham i Nødebo Kirke. Han var sportsmand og friluftsm- and, havde sejlbad, som han tog lange ture med — alene — helt op i den Botniske Bugt.

Kort efter brylluppet rejste de til Argentina, hvor han fik en stilling i El Tio som stationsforstander; heldigvis boede Sophies kusine Martha Drewsen f. Bang i nærheden, da hendes mand også var ansat ved jernbanen. Stedet var ret øde og befolkningen primitiv, og når Danneskiold om aftenen og natten var ude på jagt, lå Sophie med en revolver på natbordet. Man kan ikke rigtig forestille sig, at hun — den sarte kvindelige pige, det mindst sportslige

man kunne tænke sig — skulle have turdet bruge den! Det blev vist heller ikke nødvendigt, men bag det svage ydre var der alligevel en sej vilje, som hjalp hende igennem de både eventyrlige og tragi- ske hændelser, som livet bød hende. Her i El Tio blev deres søn født med nødtørftig hjælp af den lo- kale jordemoder; hans fader døbte ham og han fik navnet Kai; da de kom hjem blev han fremstillet i Nødebo Kirke. Når drengen lå i sin vogn udenfor huset i El Tio, var der bundet en pumaløveunge til den, den blev senere skænket til Zoologisk Have i København. Da hverken fader eller barn kunne tåle klimaet, måtte de efter 3 års forløb rejse hjem til Danmark.

Danneskiold var i 1 år bestyrer på Nærumgård og blev derefter ansat i Landmandsbanken. De boede i Holte, hvor der blev født en lille pige, Ragna, og de levede lykkeligt der, indtil den frygtelige ulykke ramte dem, at Einar Danneskiold d. 5/1 1908 om- kom under skøjteløb på Furesøen. Sophie flyttede så med sine 2 børn til Hellerup; her boede hendes svoger Frederik Danneskiold-Samsøe, der så vidt han kunne, stod hende bi med råd og dåd, og hvor hun også var nærmere sin egen familie. Sophie (Feje) havde forståeligt nok svært ved at tage tilvæ- relsen og alene efter tabet af sin friske og foretag- somme mand, som havde værnnet hende så godt han kunne i deres ikke altid lette tilværelse.



Einar Danneskiold-Samsøe, f. 2/2 1868, g. m. Sophie, f. Brüel, bankfuldmægtig



Sophie Danneskiold-Samsøe, f. Brüel, f. 17/10 1865, g. m. greve Einar Danneskiold-Samsøe, København

Efter endt skolegang i Hellerup rejste sønnen Kai til U.S.A. for at prøve at skabe sig en tilværelse der, og datteren Ragna rejste ligeledes til udlandet; hendes svoger og svigerinde havde da taget ophold i Schweiz. Feje flyttede til København, hvor hun de første år boede sammen med sin søster Louise. I 1928 var hun blevet angrebet af pernicios anæmi, men på det tidspunkt var redningen kommet, da professor Meulengraht fra Amerika medbragte den store opdagelse, at lever under enhver form kunne standse sygdommen. 1937, da hun var 72 år, rejste hun og Ragna per skib en tur til Miami for at besøge Kai og var borte i 3 måneder. Feje var en stilfærdig natur, men med lune og slagfærdighed; f.eks. da hun, Ragna og Louise (Gugge) en dag sad ved bordet på Dosseringen og talte om, at Ragna var gourmet og Gugge gourmand, udbrød hun med et lille suk: og jeg har dem begge på kost! Hun var også som gammel yndefuld og med megen

charme. De sidste par år hun levede havde hun en ondartet luftrørskatar og flere gange lungebetændelse, og først da blev hun af og til uklar, men havde ellers som sine søskende været åndsfrisk helt op i den høje alderdom. Hun havde den glæde i sine sidste 4 leveår at have også sin søn hjemme hos sig, og Fejes hyggelige hjem var både i Hellerup og senere i København samlingssted for familien; både unge og gamle holdt af hende, og hun forstod med beskedne midler at gøre det smukt og festligt, og hun blev dybt savnet af alle, både familie og venner. Hun ligger begravet på den smukke Søllerød Kirkegård, hvor også hendes mand ligger.

Sophie Danneskiold-Samsøe havde som nævnt 2 børn:

Kai f. 1/8 1898

og

Ragna f. f. 24/11 1902.

a) *Kai Danneskiold-Samsøe* f. 1/8 1898, d. 3/11 1972

Kai Danneskiold-Samsøe mistede 10 år gammel sin fader, indtil da havde han og lille søster Ragna levet en sorgløs tilværelse i Holte, hvor familien havde et hus ved Vejle Sø. Som 3 — 4 årig var han en dag løbet ned til en lille mose, der lå bagved huset, og da hans moder opdagede, han var væk, styrtede hun straks derned, og så da hans røde frakke flyde ovenpå vandet, og hun fik ham op i tide. En dag stod han og så på nogle vejarbejdere, og en af dem spurgte, hvad han hed; da han sagde det, sagde arbejderen, at så var han jo excellence. Nej, sagde Kai, og sagde igen sit navn; da den anden gentog, at så var han excellence, løb Kai tudende hjem og sagde til sin moder, at manden sagde han hed Axel Jensen.

Efter faderens død flyttede familien som nævnt til Hellerup, og hans farbroder, Frederik Danneskiold-Samsøe, tog sig så godt han kunne af drengen; farbroderen var ligesom Kais fader en ivrig sejlsportsmand, og i hans båd lærte han meget, som senere kom ham til nytte. Efter at have aftjent sin værnepligt som marinesoldat var Kai efter 1. verdenskrig en tur til Østen med et af Ø.K.'s skibe som "samfundshjælper", derefter var han en tid på vekselrerkontor, men firmaet krakkede, og han rejste så til U.S.A. i håb om at finde beskæftigelse der. Kai prøvede mange ting bl.a. som livredder på Long Island. Han endte i Miami som kaptajn på sin egen båd, med hvilken han tog folk ud at fiske på Atlanterhavet. Det var et spændende bytte, man drog op: sværdfisk, tun, havskildpadder, store makrelfisk, og omkring båden svømmede hajerne!

Han giftede sig med en amerikanerinde og fik en

datter Linda. Under 2. verdenskrig sejlede han med rang af oberst fra 1942 — 44 i den amerikanske flåde med krigsmateriel fra Australien til New Guinea. Det var drøje ture, og mange blev bombet, selv blev han syg derude og lå på lazaret med malaria, dysenteri og junglesyge. Da han blev hjemsendt, tog han en tur til Danmark for at se til sin moder og komme til kræfter; han var blevet mager og kunne hverken sove eller spise. Han fortsatte så ved tilbagekomsten til Miami med sin båd, men konkurrencen blev for hård, velhavende folk satte så mange penge i nye både og satte priserne ned, så han måtte give op. Hans kone og datter, der ikke kunne trives i Danmark, blev derovre, og i 1956 rejste han hjem til Danmark for at prøve at finde beskæftigelse her efter 33 år i U.S.A. Han tog sætteskippereksamen i håb om at komme ind i småskibsfarten, men der var ikke mere chancer i denne branche. Så blev han ansat hos firmaet Peter F. Heering, som p.r. mand, og var der i 11 år, hvor han var meget glad for at være og befandt sig godt i den gode atmosfære, der herskede i det gamle firma. Da han var 72 år trak han sig tilbage (1/1 1970) og boede sammen med sin søster i København. Efter sit otium har han foretaget to lange sørejser, sidst i vinteren 1970 — 71, over Japan til Panama, gennem kanalen til New York; derfra fløj han til Miami og var i januar 1971 med til sin datters bryllup og fløj så hjem fra New York. Men som de fleste, der har boet så længe i udlandet, kunne han ikke rigtigt slå rod herhjemme, er blevet noget af "En flyvende Hollænder"; han trives bedst, når han føler vandet under fødderne. Kai Danneskiold døde d. 3/11 1972 og blev begravet på Søllerød kirkegård i sine forældres gravsted.



Kai Danneskiold-Samsøe, f. 1/8 1898, kaptajn. Søn af Sophie og Einar Danneskiold-Samsøe, nu København

b) *Ragna Danneskiold-Samsøe* f. 24/11 1902.

På grund af den ulykkelige begivenhed med hendes faders pludselige død kom Ragna til — ligesom sin broder — at gå i skole i Hellerup. Da hun blev voksen, ville hun ligesom han gerne se sig lidt om i verden, og 1923 rejste hun til England, hvor hun opholdt sig i 1 1/2 år, derefter tog hun en tur til Paris. I 1926 fik hun en stilling i Invalideforsikringsretten, hvor hun var ansat til 1932. 1928 tog hun et års orlov og rejste til Algier, hvor hun tog sig af en lille pige; familien var dansk-fransk, og det var et ret interessant ophold. 1932 fik hun en stilling i Danmarks Nationalbank, hvorfra hun blev pensioneret d. 1/1 1968. I 1966 blev hun udnævnt til priorinde for Gisselfeld Kloster, en stilling, hvor der hverken følger bopæl eller forpligtelser med, kun stiger klosterhævingen lidt.

Hun boede sammen med sin moder på Dosseringen; de sidste 2 år hendes moder levede, var svære for dem begge. Ragna, der skulle passe sit arbejde, måtte om natten være på vagt, da den stakkels gamle 94-årige stred sin kamp mod alder og sygdom, ligesom hun også måtte tage sig af husholdningen. Hun har arvet sin moders sans for raffineret mad og er hurtig og fantasifuld på det kulinariske område. — Ragna har i de mange år været bundet til kontorarbejde og har passet det samvittighedsfuldt; hun har dog afbrudt det ensformige liv ved i sine ferier at foretage mange rejser, ligesom også nu i sit otium. Nogen tid efter moderens død fik hun en mere tidssvarende lejlighed som afløser for den smukke og hyggelige, men gammeldags på Dosseringen; hun bor nu på Danas Plads.



Ragna Danneskiold-Samsøe, f. 24/11 1902. Datter af Sophie Danneskiold-Samsøe, København

7) *Michael Djørup Brüel* f. 20/1 1867 i Engelholm, Sverige d. 1/8 1927.

Michael Brüel blev student 1886 fra Frederiksborg lærde skole og cand. jur. 1892, s.å. amtsfuldmægtig i Randers og i august 1894 i Nykøbing F. Den 11/12 1900 kgl. gouvernementsfuldmægtig i Dansk Vestindien, 1903 — 05 folkevalgt medlem af St. Croix koloniråd og fra 1903 — 07 tillige overformynder for St. Croix. Han tog sin afsked efter ansøgning p.gr. af svaghed 1907 og var fra 1909 til 1911 prokurator i Dansk Vestindien, da han rejste hjem til Danmark og var tjenestegørende i Finansministeriets kolonialkontor. Han nedsatte sig som sagfører i Ribe, men uden at familien vidste det, blev også han langsomt undergravet af pernicios anæmi, en sygdom, som måske allerede da han var i Vestindien, havde begyndt at tage hans kræfter; først af dødsattesten blev det opklaret, hvad han var død af. Hans søster Louise besøgte ham engang på vej hjem fra Fanø, og hun og plantøren ville glæde ham med en god middag på hotel Dagmar, men han spiste næsten ikke noget; hun anede ikke, at han da var dødssyg. Hans sø-

skende var meget bedrøvet over, at han skulle dø derovre uden at have nogen af sine nærmeste om sig, og ingen havde meddelt familien det. Han var udmærket begavet, men noget indesluttet, var en tid forlovet, da han var i Vestindien, men blev aldrig gift. Han havde ligesom mange af sine søskende et stilfærdigt lune og citerede gerne den kendte bemærkning, at jo mere man lærte menneskene at kende, jo mere pris satte man på dyrene. Han havde i Vestindien en gravhund, som han elskede højt, og da han var hjemme på besøg engang, vistnok efter at have taget sin afsked, sagde han, at han måtte derud igen for at hente hunden og to sæt hvidt tøj. Da han som ung kom hjem til Nødebo med sin fine juridiske eksamen, benyttede han lejligheden, da han var "i nåde" hos sin fader (som brødrene sagde), til at give sin lille næsvis søster Louise en på siden af hovedet, søsteren kravlede fornærmet ind under det taffelformede klaver, og hans fader blev vred på ham, fordi han tillod sig at straffe husets forkælede yngste.

Hans kiste blev ført til Nødebo, hvor han blev begravet i familiegravstedet på den gamle kirkegård.



Michael Djørup Brüel, f. 20/1 1867, guvernementsfuldm., cand. jur., Ribe

8) *Anna Marie Brüel* f. 6/8 1868 på Rømersdal, d. 4/12 1922.

Anna Brüel blev sammen med sin lille yngste brøder Rasmus undervist i hjemmet på Rømersdal af Nathalie Dreier født i Rønne, datter af købmand Dreier. Hun blev senere gift med skovrider G. P. L. Brüel. Da Anna var 12 år blev hendes fader forflyttet til Nødebo, hvor hun voksede op. Som ganske ung var hun en tid på Vældegaard Højskole i Gentofte, som var en almindelig skole, hvor unge piger fik deres skolegang suppleret. Der blev også undervist i gymnastik, og det var hendes store ønske at blive uddannet som gymnastik- og svømmelærerinde, men det blev aldrig til noget, man anså det vist ikke for "fint" nok. En tid underviste hun sin lille halvsøster Louise og 2 små drenge, der kom vandrende fra Ostrup Skovridergård, i begyndelsesgrundene, og senere blev hun meget mod sin vilje sendt som privatlærerinde til Fyn. Hun var meget ked af denne beskæftigelse, følte sig vist heller ikke rigtigt opgaven voksen. Så endte hun, som elskede landlivet og naturen, på kontor i København; hun blev drillet med, at hun hvert forår sagde sin stilling op og rejste hjem til Nødebo, hvor hun tilbragte megen tid på søen i den lille båd,

hvor hun riggede et primitivt latinersejl op. Da hendes fader som 80-årig tog sin afsked og flyttede til København, boede hun og Louise sammen med ham til hans død 4 år senere. De to søstre fik så en kvistlejlighed på hjørnet af Toldbodgade og Nyhavn. Det var en meget malerisk beliggenhed, men der var iskoldt om vinteren og glohedt om sommeren, men de holdt dog ud i 9 år. Da begyndte Anna at skranke, og hun blev indlagt på Kommunehospitalet, hvor diagnosen blev stillet: pernicious anæmi. I to år kæmpede professor Meulengracht forgæves for at redde hende; han var enestående sød imod hende; sygdommen, der gik i bølger snart bedre, snart værre, var ikke til at bremse; hun fik blodtransfusioner bl. a. fra sin brøder Rasmus og nevøen Kai Danneskiold, også fra en sygeplejerske, men da blev hun frygteligt syg. Man kunne vist ikke dengang bestemme blodtypen. Hun sov så hen ganske stille, hun havde slet ingen kræfter mere. Hun blev dybt savnet af sine søskende og de unge nevøer og niecer, alle holdt så meget af hende, hun var sådan et kærligt menneske og både sød og sjov.

Hun blev begravet i familiegravstedet på Nødebo Kirkegård.



Anna Marie Brüel f. 6/8 1868

9) *Rasmus Brüel* f. 3/5 1870 på Rømersdal, d. 15/2 1936 på Rigshospitalet.

Ung, køn og munter var den yngste af G. P. L. Brüels 7 sønner, tømrersvend Rasmus Brüel, og ikke til at stå for, når han i sit hvide arbejdstøj og med sit smittende humør viste sig. Han ejede evner, der rakte langt videre end til at svinge lægtehammeren, men der var ikke økonomisk mulighed for at lade ham få den arkitektuddannelse, som han burde have haft. Men han var så heldig, at han en tid kunne bo hos kancelliråd, brændevinsbrænder Adolf Jørgensen i Odense, som var gift med hans moster Louise f. Bang, så han fik den videregående uddannelse, som Odense tekniske skole dengang gav.

Rasmus Brüels energi og fantasi lod sig iøvrigt ikke stække, og efter at han i 1896 havde nedsat sig som tømrermester i Haslev, udfoldede hans evner sig også i rigt mål. Han kom hurtigt ind på sit speciale som landbrugsbygmester, blev banebrydende på dette felt og mange er de herregårde i Danmark, hvis ladebygninger han har været mester for; også uden for landets grænser har han virket: i Sverige, England, Skotland, Frankrig, Tjekkoslaviet og Rusland. Udover landbrugsbygningerne byggede han som arkitekt i Haslev bl.a. "De gamle Hjem", udvidelserne ved Borgerskolen og Lys-holm skole, Håndværkerforeningens Friboliger og

Sparekassebygningen samt i Ørslev ved Vordingborg S.E.A.S.'s store Transformatorstation.

R. Brüel blev 2 gange prisbelønnet for opfindelsen af det første danske sædhejseværk og sejrede i en af "Det kgl. danske Landhusholdningsselskab" udskrevet konkurrence med en bog om ladekonstruktioner.

Han var fra 1913 medlem af eksamenkommissionen for bygmesterskolerne og fungerede som censor ved konstruktørexamen, et hverv hvortil han netop var blevet genvalgt for en 5-årig periode, da han 65 år gammel døde.

I Teknisk Skoletidende mindedes han ved bl.a. disse ord: "Brüel havde fulgt arbejdet i bygmesterskolerne som censor på nærmeste hold lige fra reorganisationen i 1912. han omfattede dette hverv med kærlighed og interesse og betragtede det som noget ærefuldt. Han var ikke en mand af mange ord og valgte ofte en spøgefuld, let harcellerende form, men det hændte ikke sjældent, at man i hans ligesom parentetiske og henkastede bemærkninger fandt flere guldkorn end i mange møjsommeligt udarbejdede, alenlange taler. En censors betydning og indflydelse lader sig ikke måle og veje, men finder kun naturligt udtryk gennem den agtelse og respekt, hvormed hans gerning og person omfattes mand og mand imellem. Bygmester Brüel



Rasmus Brüel, f. 3/5 1870, arkitekt og tømrermester, Haslev



Margrethe Brüel, f. Larsen, f. 27/10 1872, g. m. Rasmus Brüel, Haslev

mødtes af alle med tryghed og tillid. Efter ofte dagelange anstrengelser gjorde hans hyggelige facon og selvironiske lune, der harmonerede så godt med hans fine gamle slægtskultur, samværet med ham til en fest. Både sagligt og personligt har byggestrskolerne i Danmark ved hans bortgang lidt et tab, som ikke uden videre lader sig erstatte."

I sine senere år virkede han mest som arkitekt og hans kunstneriske begavelse og øvrige dygtighed gjorde, at han uden akademisk uddannelse også på dette felt kunne gøre sig bemærket. I dag i 1971, hvor dette skrives, er vel meget af R. Brüels arbejde i landbrugsbygningsfaget forældet, bl.a. på grund af den stærke mekanisering, men der er sikkert dele af det, der har overlevet de mange år.

Med sin yngste søn Otto, der var uddannet på sin faders tegnestue, hvor også svigersønnen Niels Hegelund en tid var ansat, førte Brüel til sin død arkitektvirksomheden videre, og da han i sommeren 1935 havde fuldført "Jagt- og Skovpavillonen" på landbrugsudstillingen i Næstved, var han strålende

glad, og ingen tænkte på, at han i den kommende vinter skulle rives bort af en smertefuld sygdom (knoglekræft).

Rasmus Brüel blev d. 12/2 1898 gift med Margrethe f. Larsen, f. 27/10 1872 d. 27/6 1947 datter af ejeren af Trørødgård Hans Larsen og hustru Anna f. Christiansen. Hun levede sit liv for hjem og børn og udviste stor gæstfrihed både overfor sin egen familie og sin mands; hans to brødre Michael og Georg boede i Haslev i månedsvis, da de blev gamle og svagelige og dårligt økonomisk stillet; hans yngste søster Anna, som stod ham særlig nær, tilbragte mange ferier i sin broders gæstfri hjem. Margrethe Brüel var i det hele taget meget godgørende og ingen gik uhjulpen fra hendes dør.

I ægteskabet var der 4 børn:

Hans f. 7/2 1899, d. 24/3 1900

Sven f. 6/5 1901

Edith f. 11/6 1902

Otto f. 23/3 1904, d. 24/12 1950

a) *Sven Brüel* f. 6/5 1901 i Haslev.

Sven Brüel blev nysproglig student fra Haslev Gymnasium 1920 og cand. mag. i tysk og engelsk 1928. Blev den 3/11 1928 gift med Karen Justesen datter af proprietær Peter Buhl Justesen og Maren Basse, Højrup per Taulov. D. 1/8 1929 blev Sven Brüel ansat som lærer ved Fredericia Realskole, hvor han 1946 blev overlærer. Han underviste tillige ved Statstelegrafens skole i Fredericia. Var fra 1936 censor ved mellemskole- og realeksamen samt præliminærexamen; fra 1959 censor ved lærereksamen i engelsk, senere i tysk.

Sven Brüel har deltaget i organisationsarbejdet som medlem af hovedbestyrelsen for Danmarks Realskoleforening (sekretær), af bestyrelsen for den private realskoles Lærerforening, af bestyrelsen for Pensionskassen af 1925 for de private eksamensskoler, af Dansk Magisterforenings bestyrelse, af udvalget for skolepsykologiske undersøgelser, af Foreningen Nordens Sprognævn og af en række pædagogiske udvalg.

Foruden en del oversættelser har Sven Brüel alene eller sammen med andre udgivet en meget lang

række lærebøger i engelsk, tysk og dansk. Den bog, der har givet ham det største arbejde og den største glæde er Gyldendals Fremmedordbog, der først udkom i 1960 og i 1972 er trykt i 230.000 eksemplarer. Han er nu i gang med arbejdet på en stor fremmedordbog.

De litterære arbejder var medvirkende til, at Sven Brüel opgav skolearbejdet 1968, for selv om han havde god hjælp af sin kone, blev arbejdspresset for stort. Siden 1930 har de boet i et hus, som Sven Brüels fader tegnede; det ligger på en meget stor grund, der skråner ned mod Lillebælt. Udsigten over Bæltet til Fyn er pragtfuld, og i haven dyrker Karen talrige planter, tit hentet i fremmede lande. "Uden dette dejlige sted havde jeg simpelthen ikke holdt det store arbejde ud", siger Sven Brüel. Men den store have må alligevel ikke have været stor nok — eller måske skyldes det en forstlig arv — for på en stejl skråning mod den dejlige Elbodal ejer de en lille skov med en "svejtisk bjergbæk" igennem, med ørred, fugle og dyr — og med fred.



Sven Brüel, f. 6/5 1901, redaktør, cand. mag. Søn af Rasmus Brüel, Fredericia



Karen Brüel, f. Justesen, g. m. Sven Brüel, Fredericia

b) *Edith Hegelund* f. Brüel 11/6 1902 i Haslev.

Edith voksede op i hjemmet i Haslev og bortset fra nogen tids ophold i skovridergården på Frijsenborg og en tid i Norge, hvor hendes farbroder Georg Brüel havde en chokoladefabrik, hjalp hun sin moder i huset. Hun blev i 1927 gift med arkitekt Niels Hegelund f. 31/5 1895, som var ansat hos hendes fader.

Niels Hegelund blev ansat i Grønlandske Handel og en tid boede familien på Grønland. Edith og hendes lille pige havde en streng tur derop, hendes mand var da allerede deroppe. I øvrigt befandt hun sig godt på Grønland og var meget afholdt af grønlanderne, som hun hjalp på bedste måde. Hun er ligesom sin moder en meget hjælpsom natur, hvilket hurtigt opdages af de mennesker, hun er omgi-

vet af. Hegelund er nu pensioneret, og de bor i København.

De har to børn:

Hans Klaes Brüel Hegelund f. 6/3 1930, arkitekt, lektor ved akademiet i Århus. Han er gift med Birgit f. Dahlstrøm Madsen f. 2/10 1932. Der er 4 børn: Dorte f. 6/10 1955, Lisbeth f. 11/11 1957, Karin f. 1/5 1960, Mikael (f. 12/8 1963).

Eva Marianne (Trylle) Iversen f. Hegelund f. 13/5 1942, gift m. ingeniør Helge Iversen f. 3/7 1935. Der er 3 børn: Thomas f. 6/3 1964, Jesper f. 8/6 1966 og Malene f. 8/9 1969.



Niels Hegelund, f. 31/5 1895, g. m. Edith f. Brüel, arkitekt, København



Edith Hegelund, f. Brüel, f. 11/6 1902. Datter af Rasmus Brüel, København



Hans Klaes Brüel Hegelund



Eva Marianne Iversen f. Hegelund

c) *Otto Brüel* f. 23/3 1904, d. 24/12 1950.

Otto Brüel fik kun en kort levetid og var gennem flere år præget af sygdom, men hans levende ånd og skabende evne fik den aldrig bugt med. Han førte sin faders ret store arkitektforretning videre og gjorde den større, først i samarbejde med sin svoger arkitekt Niels Hegelund, men fra 1941 overtog han forretningen alene. Der skete det usædvanlige for ham, at han uden uddannelse blev optaget i Akademisk Arkitektforening efter at hans arbejder i 14 dage havde været ophængt i foreningens lokaler, og efter at 3 professorer havde bedømt dem.

Arkitekt, professor Ole Buhl har i "Arkitekten" af 14/2 1951 skrevet nogle meget smukke mindeord om ham, hvoraf citeres: "Han føjede den ene idé til den anden — søjlerne på Parthenon er ikke skabt på grundlag af een genial skitse, men led for led, forbedring efter forbedring, stadig nye impulser skabte dem. Sådan kan man skabe kunst, men også teknik, håndværk og landbrugsbygninger, sådan var hans arbejdsmetode. Nogen skaber enkeltting — andre præger en by eller en landsdel med en række indpassede detailler. Og Otto Brüels detailler var ofte store gårde. Han førte sin berømte faders virksomhed videre og skabte alligevel en ny. Endnu medens han lå på Rigshospitalet døden nær, arbejdede han med en ny gårdtype, som man i landbrugskredse ventede sig meget af. For hver

gang han varslede nye planer, steg forventningen om, hvad der kunne komme fra hans tegnebord. I al sin umådelige indleven i opgaven og sin store energi havde han en ro og et lune over sig."

I en anden mindeartikel nævnes hans arbejde for at få københavnske baggårdsbørn ud på landet i sommerferien. "Under krigen udfoldede han en enestående aktivitet. Hans idérigdom og store personbekendtskab gjorde hans hjem til samlingssted for modstandsfolk af enhver retning. Bladgruppen "Frit Danmark"-folk, kommunister og sabotører, alle følte det som noget naturligt at rådføre sig med Otto Brüel, før der handlede. Intet under at Gestapo arresterede ham efter en jernbanesabotage, men de måtte lade ham gå igen, alt var nøje gennemtænkt.

Efter krigen fortsatte han sit humanitære arbejde, skønt man skulle synes, at hans arkitektarbejde og svage helbred var nok for hans kræfter. I samarbejde med "Red Barnet" fik han anbragt krigsramte udenlandske børn i danske hjem og meget andet. Han vil altid mindes som et levende inciterende menneske med en brændende ildhu."

Otto Brüel udfoldede sig helt, da han efter sin faders død stod alene med ansvaret for arkitektforretningen og hans usædvanlige evner var endnu under udvikling, da en altfor tidlig død afbrød hans arbejde. Hans efterladte enke Ester f. Rasmussen er gift igen.



Otto Brüel, f. 23/3 1904, d. 24/12 1950, arkitekt, Haslev

10) *Louise Nathalie Brüel* f. 6/11 1886 på skovri-
dergården "Skovfryd" i Nødebo.

Så træder da ud af anonymiteten den, der har for-
søgt at give et billede af slægten Brüels historie —
i slutningen måske for subjektivt, men når man
skal beskrive de af slægten, man selv har kendt,
og ikke har efterladte papirer at støtte sig til, kan
det nok ikke undgås, at det bliver stærkt personligt
præget.

Som den eneste, der er født på den gamle skovri-
dergård i Nødebo, kom jeg til verden i min faders
andet ægteskab med Nathalie Hansine Dreier og er
halvt bornholmer, idet min moder var af en gam-
mel bornholmsk købmandsslægt. Tilstede ved min
fødsel var tante Sophie, gift med lægen Lau-
rids Bang i Hvalsø; han var søn af forstråd, skovri-
der Jens Bang, Stendalgård (min faders første svi-
gerfader). Sophie Bang så straks, at der var noget
galt med den lilles højre ben, og det viste sig da
også, at jeg led af et ledeskred (luxation) i højre
hoft. Den gang forstod man ikke at behandle
denne lidelse, og en operation foretaget af den den-
gang førende kirurg professor Studsgaard på Kom-
munehospitalet var mislykket. Jeg var 6 år på det
tidspunkt, og efter en måneds ophold derinde kom
jeg hjem med to krykker, derefter gik jeg med
stok, men snart for jeg rundt uden noget, haltede
gjorde jeg, men min aktive natur tillod ikke, at jeg
blev altfor hæmmet, og da jeg et par år efter fik en
cykel, lettede det mig meget.

Den lille efternøler blev stærkt forkælet af foræl-
drene og de ældre halvsøskende, vel også på grund
af hendes tidlige lidelser. I nogle efterladte breve
fra min moder til hendes ældste steddatter og gode
veninde Sophie, som dengang opholdt sig hos sin
morbroder, forstråd skovrider Frits Bang, Arresødal,
fortæller hun om sin lille datter, der vel har været
en ca. 4 år: "hendes Fader er jo ikke så ung mere
og bliver træt af sit ovenud muntre og livlige barn,
der så gerne vil lege og danse, men når Carl kom-
mer hjem, løber hun med ham hele tiden, han bli-
ver aldrig træt af Gugge" (mit nom de guerre).

Carl var sådan en sød storebror; da jeg blev lidt æl-
dre, tog han mig med ud at fiske på Esrum Sø; han
var lige så barnligt glad og spændt på resultatet
som sin lille søster.

Trods de mange søskende var jeg et enebarn, da
de alle var fløjet af reden, og mine eneste legekam-
merater var træskomanden Per Jørgens og hans
kone Hannes mange børn. De boede i en gammel
rønne, hvortil jeg løb ad en sti over marken, ja
man kom uvilkårligt til at tænke på "Hist hvor Ve-
jen slår en Bugt"! Der var to små rum med stam-
pet lergulv, i det ene en himmelseng og en slag-
bænk, i det andet en gammel seng og et bord. Da
Hannes mor blev gammel, boede hun der også, se-
nere også den ældste datters dreng uden for ægte-
skab. Ingen gardiner, aviser var dug på bordet;
måltidet bestod mest af stegt flæsk (fra den hjem-
meopdrættede gris), dertil rugbrød, meldyppele fra



*Louise Nathalie Brüel, (Gugge), f. 6/11 1886, fhv. fuld-
mægtig, København*

panden, der stod på bordet, samt naturligvis kartofler. Jeg syntes det var pragtfuldt og ville gerne spise med, men havde strenge ordrer (af flere grunde) til at gå hjem til måltiderne. Hos Per Jørgens var der åbent ildsted med trefod, hvor røgen gik lige op mod himmelen; der blev også vore griseskinker røget. Per Jørgens ryg var som knækket i en ret vinkel (en læge sagde senere, at der antageligt havde været tuberkulose i en ryghvirvel), jeg mente derfor i min barnlige snusfornuft, at Vorherre havde lavet Per Jørgen sådan, for at han bedre kunne grave i vores have. Han var blond og blåøjjet, og hvis han havde været rettet ud, ville han have været en kæmpe, det så man på flere af børnene, der var høje og kraftige. Hanne var lille og køn, sorthåret og med sorte øjne, en kulsvier-type; man sagde i Nødebo, at den kønne pige havde ikke taget den invalide mand, hvis hun ikke havde haft et barn med en anden før ægteskabet!

Vi legede alle de vist nu glemte lege; so i hul, spille pind og også gamle sanglege: Jeg gik mig over sø og land, Munken går i enge, og flere andre, jeg nu har glemt. Jeg havde i Nødebo et "finere" bekendtskab, det var skolelærerens datter, men vi sås kun efter invitation; vi fulgte dog hinanden hele livet og korresponderede i de 20 år, hun var på Java med sin mand, lægen Joachim Schouw; da de kom hjem, byggede de en villa ved Strandpromenaden, og jeg var hyppig gæst hos dem indtil deres død.

I nærheden af skovridergården lå et lille skovløberhus, hvor jeg også havde min gang som barn; det var skovløber Niels Nielsen og hans søster Lisbeth, som styrede hus for broderen, der var enkemand. Det var nogle fine og elskelige mennesker, som også min fader og senere min broder Ludvig holdt meget af; Lisbeths små stuer med hvidskurede gulve med sand på var skinnende rene, og hendes blomster trivedes, som man sjældent så det, og da jeg senere kom hjem på besøg, var jeg altid henne at besøge Lisbeth. Det var en virkelig sorg for mig og min søster Anna, da vi fik at vide, hvor sørgeligt det var gået den gode Lisbeth. Hun fik stær og var inde på Rigshospitalet til undersøgelse, men blev sendt hjem med besked om at komme igen nogle måneder senere. Men den ventetid kunne hendes antageligt forkalkede hjerne ikke bære, og hun gik hjemmefra op i skoven og efterlod en seddel til broderen, at "hun kunne ikke være hos ham mere". Niels fik straks fat i Ludvig, som iværksatte en eftersøgning i skoven, hvor de fandt hende gående forvildet omkring. Hun var så hjemme nogen tid, og Niels Nielsen passede omhyggeligt på, at hun ikke var ret længe alene. Men engang, hvor han gik ind for at se efter, fandt han hende hængende på en dørstolpe. Ludvig, som altid var den, der tog affære, forsøgte oplivningsforsøg i hele den tid, det tog at hente lægen i Hillerød, men der var intet at stille op. Den fra fortiden nedarvede barbariske

skik, at en selvmorders kiste ikke måtte komme ind i kirken, fik Ludvig, der selv var kirkeværge, forpurret; det ville have været en frygtelig sorg og skam for stakkels Niels Nielsen, hvis hans gode søster skulle have været begravet uden det sædvanlige kirkelige ritual.

Ikke længe efter min operation begyndte min stakkels moder at skrante; hun skrev til Feje, der dengang opholdt sig hos sin morbroder forstråd, skovrider Frits Bang på Arresødal, at hun hostede så meget om natten, og bad hende om snart at komme hjem; de andre sagde, at det betød vist ikke noget. Der var lagt en stor arbejdsbyrde på min moders svage skuldre. Hun, der var uddannet lærerinde fra Zahles seminarium og ikke tidligere havde beskæftiget sig med husligt arbejde, skulle pludseligt efter ægteskabet med min fader overtage en landhusholdning med alt, hvad det indebar. Tjenestepigen, som det dengang hed, skulle malke, kærne smør osv., så min moder havde ikke så meget hjælp af hende inde; så var der kun en 15-16 års pige foruden. Huset var stort, der var således 14 kakkellovne og diverse petroleumslamper og altid mange gæster. Det var en selvfølge, når de voksne børn kom hjem, at de overnattede og ofte var der flere dage. Desuden havde vi en overgang 2-3 forsteelever boende. I 3 år gik det ned ad bakke med min moder, og allerede i 1896 døde hun kun 37 år gammel; 9 år gammel blev jeg moderløs.

Kort før hendes død kom professor Saugmann for at finde en egnet grund til Danmarks første sanatorium; han var inde at se til min moder, men det var for sent, og man begyndte desuden først mange år efter at prøve nye helbredelsesmetoder. Sanatoriet blev det kendte Vejle fjord Sanatorium. Der blev jeg 10 år senere helbredt for den samme sygdom.

Efter min moders død fik vi så husjomfru foruden pigen samt en privatlærerinde til mig, da jeg endnu ikke kunne komme den lange vej til Hillerød. Min fader havde det held, at få frk. Margrethe Hansen, en præstedatter fra Jylland, som lærerinde til mig. Hun havde medfødte pædagogiske evner og kunne snart vikle både min fader og mig om sin lillefinger; hun var 24 år, begavet, frisk og munter. Hun indførte mig i litteraturens rige (jeg var i forvejen læsehest!) og vidste at beskæftige mig også om aftenen med bezique og lignende (om dagen efter skoletid var jeg altid ude i stald og lade eller lå og fiskede aborrer fra vores lille hvide båd). Mine store dage var i høsten, hvor jeg var med på "læsset" hjem. På slagtedagene fik jeg fri fra skole af frk. Hansen og overværede alle forberedelserne (dog ikke selve slagtingen!).

Frk. Margrethe Hansen har betydet umådeligt meget for min udvikling. Efter at hun 3 år senere blev gift med forfatteren Valdemar Rørdam, har jeg besøgt dem i deres skiftende boliger og er stadig i kontakt med deres børn.

Efter frk. Hansens giftermål blev jeg indmeldt i Marie Mørks Pigeskole i Hillerød og cyklede derind (ca. 10—12 km dagligt) undtagen i de 4 strengeste vintermåneder. Jeg tænkte aldrig på at være bange for de ensomme ture gennem Grib Skov. Jeg fik præliminæreksamen derfra; min broder Michael foreslog mig at blive student, men da jeg ville have været den første og eneste pige i latinskolen, havde jeg ikke mod til det.

Et halvt år efter min eksamen brød en tuberkulose ud, og 18 1/2 år gammel kom jeg på Vejlebjerg Sanatorium, hvor jeg var i 18 måneder. Sanatoriet blev ledet med fast hånd af prof. Saugmann, der aldrig så mig uden at sige: flegmatisk frk. Brüel! Det resultat nåede han aldrig. Frisk luft, hvile, passende motion og tvungen spisning var de eneste midler, der var, men fra min fader nedravede stærke konstitution og livsvilje bragte mig helbredelse.

Efter et år hjemme kom jeg til København og begyndte mine lange år i Nordisk Livs- og Ulykkesforsikrings A/S. Spændende var det ikke, men i vuggegave har jeg fået et godt humør, arbejdslyst og et optimistisk livssyn, og disse egenskaber gjorde, at jeg ikke tabte modet. Efter faders død boede jeg sammen med min søster Anna, som holdt meget af mig, og som jeg elskede højt; men så fik hun pernicious anæmi, som fortalt under "Annas historie", og det varede meget længe, før jeg kom over tabet af hende. Jeg avancerede til fuldmægtig og var i flere år formand i personaleforeningen. Efter min afsked som 64-årig var jeg vikar i 15 år til mit 79. år; vore pensioner var så latterligt ringe og var ikke dyrtidsberegnete, så før jeg kunne få en antagelig folkepension, kunne jeg ikke tillade mig at holde op.

Efter disse oplysninger ville man måske synes, at mit liv mest har bestået i sygdom og kamp for tilværelsen, men sådan føler jeg det heldigvis ikke. Mellem krigen og efter Anden Verdenskrig foretog

jeg nogle rejser i Europa, dels med en kollega dels med Bohn-Rasmussens; vi havde det så hyggeligt sammen, og vi opfriskede ofte rejseminder; jeg har savnet dem meget og følte mig som hjemme i deres gæstfri hjem, senere har jeg også været flere gange i Italien. Jeg har truffet mange interessante og begavede mennesker i mit liv, haft interesse for kunst af alle slags og derigennem haft mange dejlige timer. Disse interesser dyrker jeg endnu så vidt muligt, omend mit gangbesvær lægger hindringer i vejen for mange ting. Det er en lykke for mig, at mit syn og min hørelse indtil videre er intakt.

Mine jævnaldrende er desværre for de flestes vedkommende gået bort, men endnu er heldigvis tilbage min "niece" og barndoms legekammerat Sophie Brüel samt min ungdomsveninde og faders trofaste ledsager i hans sidste år Emmy Bremerholm f. Dangaard. Så er der mine nevøer og niecer, hvoraf flere er mine så godt som jævnaldrende, og deres børn, som alle er trofaste til at invitere mig, besøge mig eller glæde mig med en telefonopringning; og dette bevirker at jeg sjældent føler mig ene, og jeg glæder mig over og nyder endnu hver dag, der er beskåret mig.

Den 6/11 1971 fyldte jeg 85, og min grandniece Bente f. Brüel og hendes mand professor, dr. med. Poul Astrup holdt min fødselsdag i deres dejlige hjem "Vildtfogedhus" ved Rude Skov. Det blev en uforglemmelig dag; alt var gjort for at gøre det festligt og muntert, og en kombination af gamle, yngre og unge faldt meget heldigt ud.

Det må ikke opfattes som ubeskyldighed, at jeg har skrevet så meget om mig selv, mit liv har ikke indeholdt større begivenheder, men jeg har fortalt så udførligt om min barndom, fordi jeg mente, at det måske ville interessere at høre, hvor primitivt mange levede dengang, og hvor hårdt der tiltrængtes forbedringer i de ringest stillede kår.

Tillæg

Det vil være naturligt i korte træk at nævne den store gren af familien, som stammer fra forstråd, skovrider Ludvig Friederich Erasmus Brüels yngste søn

Carl Waldemar Brüel,
f. 13/11 1834 d. 1919

Han var således broder til skovrider Georg Peter Ludvig Brüel, Nødebo. Han blev uddannet som landmand og boede hele sit liv i Nordjylland og var forpagter af store gårde, sidst af Hjermitselevgård. Han var gift med Sophie f. Olsen, f. 13/11 1837. De havde 8 sønner (hvoraf én døde som barn) samt 2 døtre. De fleste af sønnerne havde erhverv knyttet til land- eller mejeribrug; to af sønnerne oprettede mejeribrug og slagteri i Sibirien, en af dem døde derovre. Den efterlevende måtte ved revolutionens udbrud flygte derfra (over Vladivostok) og efterlade alt, hvad han ejede og fik aldrig noget af det tilbage. Da C. W. Brüel trak sig tilbage som aktiv landmand, flyttede han til Ålborg, hvor han byggede en stor villa "Klostergården", hvor han boede sammen med sønnen Ludvig Brüel og hans kone og 2 sønner. Ludvig Brüel videreførte fabrikationen af en lille krydret ost "Klosterost", som hans afdøde moder havde sat igang allerede på Hjermitselevgård, og som var meget solgt i Jylland.

I ægteskabet mellem C. W. Brüel og hans hustru Sophie fødtes nedennævnte 10 børn, som nu alle er døde:

1. Emil Brüel f. 11/3 1861, møller, ugift.
2. Christian Brüel f. 8/7 1862, proprietær, g. m. Pouline f. Winther. Børn:
 - a) Carl Christian f. 6/7 1893
 - b) Ellen f. 10/7 1895
 - c) Niels f. 23/9 1897.
3. Niels Brüel f. 27/7 1863, d. 23/12 1868.
4. Ludvig Brüel f. 9/1 1865, ostefabrikant, g. m. Johanne f. Bielefeldt. Børn:
 - a) Palle f. 3/2 1903
 - b) Bent f. 9/4 1906.
5. Carl Waldemar Brüel f. 20/5 1867, Jernstøberier, g. første gang med E. Struntze. Børn:
 - a) Margrethe f. 1/10 1894
 - b) Inger f. 5/10 1896g. anden gang med Lissa f. Norlin. Børn:
 - a) Michael f. 9/1 1917
 - b) Anne Lise g. Følsgaard.
 - c) Birthe g. Hasselbalch
 - d) Georg.



Carl Waldemar Brüel, f. 13/11 1834. Forpagter i Vendsyssel, stamfader til den jyske gren af slægten. Søn af forstemand, skovrider L. F. E. Brüel, Nødebo

6. Niels Brüel f. 3/8 1869, godsejer, g. m. Ellen f. Holm. Børn:
 - a) Hans f. 19/8 1900
 - b) Else f. 1/1 1902
 - c) Steen f. 23/3 1904
 - d) Louise f. 10/5 1907
 - e) Lilian f. 27/8 1909
7. Margrethe Warhuus f. Brüel, f. 4/2 1872, g. m. læge Niels Warhuus. Børn:
 - a) Kai f. 21/6 1896
 - b) Amma f. 28/6 1897
 - c) Gunnild f. 27/6 1900.
8. Carl Sophus Brüel f. 29/7 1874, ugift.
9. Anna Koch f. Brüel, f. 5/5 1877, g. m. kaptajn i Ø.K. Ludvig Koch, ingen børn.
10. Michael Ancher Brüel f. 15/5 1880, g. m. Jette f. Randrup. Barn:
 - a) Jørn.

