



Danskernes Historie Online

Danske Slægtsforskeres Bibliotek

Dette værk er downloadet fra Danskernes Historie Online

Danskernes Historie Online er Danmarks største digitaliseringsprojekt af litteratur inden for emner som personalhistorie, lokalhistorie og slægtsforskning. Biblioteket hører under den almennyttige forening Danske Slægtsforskere. Vi bevarer vores fælles kulturarv, digitaliserer den og stiller den til rådighed for alle interesserede.

Støt Danskernes Historie Online - Bliv sponsor

Som sponsor i biblioteket opnår du en række fordele. Læs mere om fordele og sponsorat her: <https://slaegtsbibliotek.dk/sponsorat>

Ophavsret

Biblioteket indeholder værker både med og uden ophavsret. For værker, som er omfattet af ophavsret, må PDF-filen kun benyttes til personligt brug.

Links

Slægtsforskeres Bibliotek: <https://slaegtsbibliotek.dk>

Danske Slægtsforskere: <https://slaegt.dk>

Slægtsgårdsarkivet	side 3
Valdbygården	side 4
Hejninge	side 7
Landbrugsmuseet Fløjgården	side 8
Arv og gæld	side 10
Omkring statsbankerotten 1813	side 14
Højremejeriet i Gudum	side 16

Tidsskrift for
 Dansk Slægtsgaardsforening
 Februar – Marts 1993



Nr. 302 – 51. årgang



Årsmødeudflugten afsluttes hos Kirsten og Arne Hansen, Fløjgården i Vinde Helsingø.

Arne Hansen har realiseret sine hobbies – hesteavl og gamle landbrugsredskaber.

I efteråret 1992 afholdtes Danmarksmesterskabet i pløjning på Mullerupgården, der ikke ligger langt fra Fløjgården, og her viste Arne Hansen, hvordan man pløjede med heste.

Billedet er taget på Fløjgården kort før Danmarksmesterskabet blev afviklet.

SLÆGTSGÅRDEN

LÆR AF FORTIDEN - LEV I NUTIDEN - VIRK FOR FREMTIDEN



Stiftet 5. juli 1941

Kasserer og sekretær:

Inger M. Hansen, Bjerggårdsvænget 9, 2840 Holte,
tlf. 42 80 25 37 (efter 17). Træffes bedst tirsdag. Postgiro nr. 8 08 31 42

Ejendomskonsulent:

Anders Frederiksen, Søndertoften 17, 9500 Hobro
tlf. 98 51 10 25

Slægtsgaardsarkivet:

»Klostergaarden«, Ole Hansensvej 3, 4100 Ringsted,
tlf. 53 61 25 35 (onsdag 11-15 og evt. efter aftale)

Arkivar Else-Margrethe Ransy, Udbygade 19, 1, 2200 København N,
tlf. 35 37 73 22 kl. 18-21 (fortrinsvis folketællinger)

Genealog Bo Johansen, St. Strandstræde 4, 1, 1255 København K,
tlf. 33 11 67 20 efter kl. 18 (fortrinsvis gård- og slægtsundersøgelser)

Hovedbestyrelsen:

Formand: Gårdejer Carl Martin Christensen, »Kaaregaard«, Badstrupvej 39,
Badstrup, 5485 Skamby, tlf. 64 85 11 74

Næstformand: Gårdejer Peder Møller Frifelt, »Lindegård«, Tyndkærvej 7,
6823 Ansager, tlf. 75 24 30 87
(Formand: Bladudvalget)

Gårdejer Vagn Mathiasen, »Solgaard«, Toeltvej 4, Langerød,
3480 Fredensborg, tlf. 42 19 38 37
(Formand: Arkivudvalget og Nordsjællandskredsen)

(Ovennævnte tre udgør hovedbestyrelsens forretningsudvalg.)

Gårdejer Poul Ancher Hansen, »Stensebygaard«, Stensebyvej 23,
3730 Nexø, tlf. 56 48 84 60
(Formand: Bornholms Amt)

Gårdejer, fhv. borgmester Verner Larsen, »Biltrisminde«, Åbovej 17, Herlufllille,
4160 Herlufmagle, tlf. 53 75 11 61

Gårdejer Arne Højland, Bakkedraget 3,
4270 Høng, tlf. 53 55 28 41
(Formand: Vestsjællands Amt)

Gårdejer Meta Larsen, Kornagervej 54,
4640 Fakse, tlf. 56 73 09 20
(Formand: Sjælland-Syd)

Proprietær Jens Peder Skov Jensen, »Hobygården«, Hobyvej 37,
4983 Dannemare, tlf. 53 94 41 63
(Formand: Lolland-Falster afd.)

Gårdejer Hans Peder Madsen, »Mariesminde«, Røjrupvej 41,
5550 Langeskov, tlf. 65 97 23 21
(Formand: Fynskredsen)

Gårdejer Elise Jensen, »Højtofttegård«, Gammelby 40,
6100 Haderslev, tlf. 74 56 63 16
(Formand: Haderslevkredsen)

Gårdejer Torp Friis Møller, Aarslevvej 4, Aarslev,
6230 Rødekro, tlf. 74 66 66 97
(Formand: Det sydlige Sønderjylland)

Gårdejer Carl P. Jensen, Vadgård, Vadgårdsvej 25,
6830 Nr. Nebel, tlf. 75 28 81 14
(Formand: Ribe Amt)

Gårdejer Knud Raunkjær, Magnolievej 114,
6880 Tarm, tlf. 97 37 30 08

Gårdejer Mads Andersen, Skårupvej 4, Hanning
6900 Skjern, tlf. 97 36 20 74
(Formand: Ringkøbing Amt)

Gårdejer Holger Buch Juul, Ribevej 13, Ødsted,
7100 Vejle, tlf. 75 86 50 21
(Formand: Vejle Amt)

Gårdejer Anders Knudsen Pedersen, »Kjærsgård«, Skadholmsvej 5,
Gjerbøl, 7732 Snedsted, tlf. 97 93 42 71

Gårdejer Jens Kr. Nielsen, Tofttegård, Vrouevej 15, Vroue,
7800 Skive, tlf. 97 54 70 31.
(Formand: Midtjysk kreds)

Gårdejer Henry Slemming, »Ryttergaarden«, Hammelevvej 23, Hammelev,
8500 Grenå, tlf. 86 32 01 99
(Formand: Århus Amt)

Gårdejer A.C. Winther Hansen, »Trillbakkegård«, Korsbjergvej 3 b, Grydsted,
9240 Nibe, tlf. 98 35 16 03.
(Formand: Himmerlandskredsen)

Gårdejer Esben Saksager, »Saksager«, Saksagervej 190,
9760 Vrå, tlf. 98 98 80 16
(Formand: Vendsysselkredsen)

Gårdejer Ingrid Houbak, »Gedemaalsgaard«, Sakstrupvej 32, Bjergby,
9800 Hjørring, tlf. 98 97 10 36

Stormens vinter

Vi har snart en lang tradition for milde vinter i det høje nord, og den vi er midt i nu, gør åbenbart ikke ende på denne tradition. At vi så både klimatisk og politisk har haft en stormfuld januar, må vi jo blot tage til efterretning.

Vi fik en ny regering, bygget på et meget fyldigt regeringsgrundlag, men hvor temaet er enighed og ikke at være uenige. Det er selvfølgelig såre godt, men spørgsmålet er, om det rækker til de ting, der skal gøres. Vi får se.

Jeg skal ikke her uddele karakterer til regeringen eller de enkelte ministre, men ind imellem kan man godt undre sig over personvalget til de enkelte ministerier.

Danske bønder må selvfølgelig se med interesse på hvordan man takler landbrugets problemer, ikke mindst i relation til de indgåede aftaler i GATT, og hvad der måtte komme i de videre forhandlinger.

Vi har fået en ny braklægningsordning, og alle er vel enige om, at den kan ikke fortsætte.

Den nye landbrugsminister har allerede nu luftet tanken om regionale braklægnings områder, mest af hensyn til grundvandet. Jeg vil her advare imod at lægge store områder brak.

Vi har i de senere år set en lille forbedring i tilflytningen til det åbne land, og det er uacceptabelt, hvis man nu vil stoppe landbruget i store områder, idet det vil medføre at heller ikke andre vil tilflytte områderne.

Hvis braklægningen skal fortsætte, må vi have nogle regler om flerårsbrak, som vil være lettere at leve med for landbruget, og samtidig have den fornødne effekt på miljøet.

Det fremgik i julenummeret, at vort arkiv var lukket i Ringsted, og under flytning til Gl. Estrup. Denne flytning er nu fuldført, og på hovedbestyrelsens møde her i februar vil vi tage stilling til hvordan driften skal forløbe. Jeg understreger endnu en gang, at vi hér får bedre lokaler end dem vi havde på Klostergården, og vi håber vore medlemmer vil finde forholdene gode.

Vi har nu lagt sidste hånd på programmet for årsmødet, og vi synes vi har fået et godt program strikket sammen, og glæder os til at se mange af vore medlemmer i maj måned.

På gensyn i Slagelse

Carl Martin Christensen

Årsmødet

I næste nummer vil der være program samt tilmeldingskupon til årsmødet 19.-20. maj i Slagelse.

Redaktion:

Ole G. Nielsen, Lundforlundvej 8, 4200 Slagelse,
tlf. 53 58 40 16

Nr. 303 udkommer omkring 20. april. Stof til dette nummer skal være hos redaktøren inden den 20. marts.

Eftertryk tilladt med kildeangivelse.

Tryk: ROSTED BOGRYK/OFFSET, 4200 Slagelse, tlf. 53 54 52 65

Slægtsgårdsarkivet

Slægtsgårdsarkivet er nu flyttet ind på Gammel Estrup, hvor Dansk Landbrugsmuseum har udlejet nogle særdeles funktionelle lokaler til Dansk Slægtsgårdsforening.

Arkivet har fået egen indgang, en vindeltrappe fører besøgende op på første sal, hvor der er kontor til arkivar, læsestue og magasin.

Arkivudvalget har stået for flytningen, og alt er bragt på plads. Tilbage står alene, at få ansat en arkivar. (Se stillingsopslag side 9).

Ingen havde regnet med, at slægtsgårdsarkivet skulle forlade Ringsted Landbrugsmuseum efter 7-8 år. Men museet måtte flytte, og arkivet valgte at tage imod det meget venlige tilbud fra Dansk Landbrugsmuseum på Gl. Estrup.

Situationen netop nu er, at den hidtidige arkivar – Else-Margrethe Ransy, fortsætter med at udarbejde folketællingsundersøgelserne.

Bo Johansens arbejde med slægtsdiplomer og gårdundersøgelser fortsætter som hidtil, for dette arbejde udføres på Rigsarkivet, Landsarkiverne og i private arkiver.

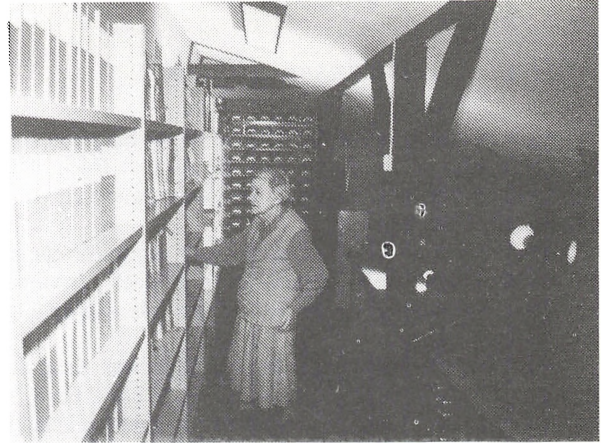
Har man her og nu behov for oplysninger i Slægtsgårdsarkivet, kan man kontakte formanden for Århus Amtskreds – Henry Slemming 86 32 01 99.

Herregården Gammel Estrup på Djursland var i 600 år i slægterne Brok og Skeel/Scheels eje, og slægten Skeel fik gården ved giftemål med Eske Broks datter Jytte.

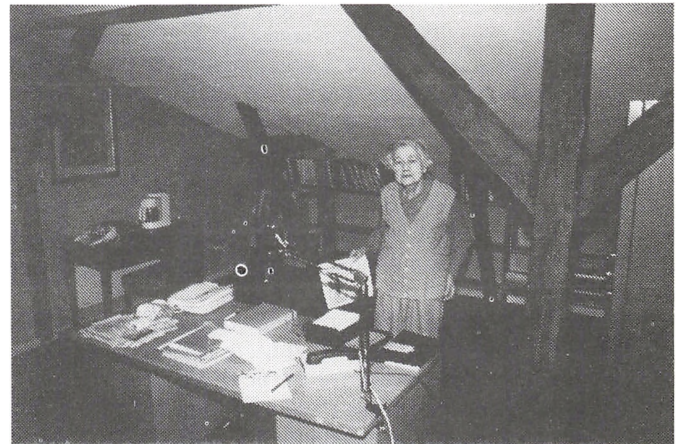
I 1930 overgik slottet til Jyllands Herregårdsmuseum, mens avlsgården fortsat var en del af landbruget. Staten købte avlsbygninger, en tidligere godsejer beboer endnu den tidligere forpagterbolig, og Dansk Landbrugsmuseum er blevet indrettet i den gamle avlsgård tillige med nogle moderne udstillingsbygninger.

Som sidste skud på stammen flyttede Dansk Slægtsgårdsarkiv til Gammel Estrup. Bygningen forrest i billedet med de hvidkalkede gavle og to porte er blevet Slægtsgårdsarkivets nye hjem.

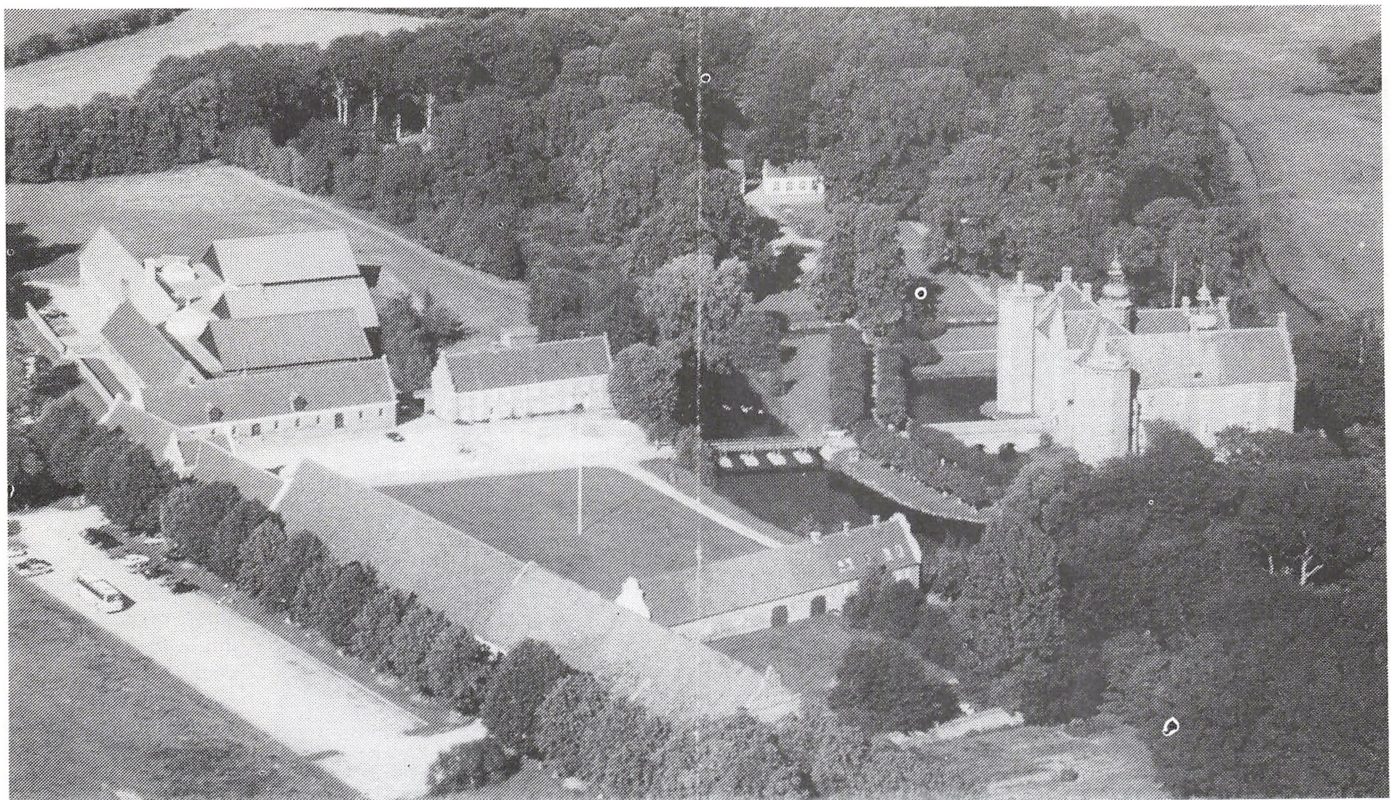
For dem, der vil besøge arkivet, vil det tillige være en stor oplevelse at besøge de to museer.



Else-Margrethe Ransy kaster et sidste blik på »sit« arkiv, før flytningen fra Ringsted.



Arkivet i Ringsted havde rigelig med gulvplads, men da det var indrettet på loftet over landbrugsmuseet, og bygningen havde trempel, var vægpladsen begrænset og kun arkivarens kontor havde et vindue.



Valdbygård

Af Helge Christiansen, Bildsø

Valdbygård ligger på Sjælland lidt nord for Slagelse, og den ejes og drives af godsejer, kammerherre August Bech. Til Valdbygård gods hører også Brorup, Langebjerggård og en del skov, ialt ca. 2120 tønder land.

Godset drives med korn, frø, sukkerroer, juletræer m. m., og der er uddannelse af landbrugs elever. Godset har været i slægten Bechs eje siden 1846, og den nuværende ejer er 5. generation.

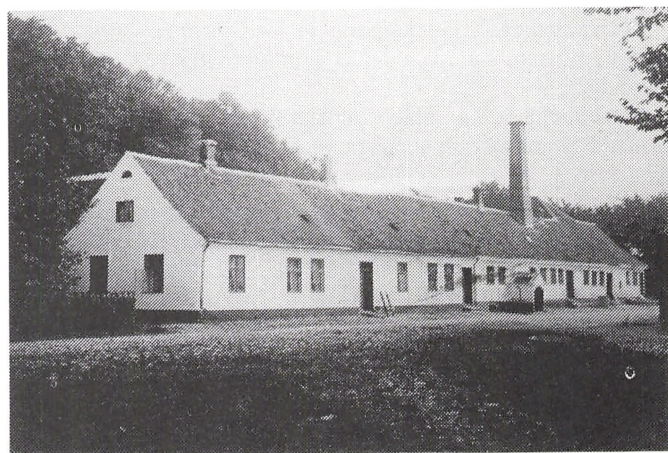
August Bech er gift med komtesse Elisabeth Krag-Juel-Vind-Frijs fra Halsted kloster på Lolland, og de har 2 børn, Anne Sofie og Peter. Bechs mor, hofjægermesterinde Annelise Bech bor i hovedbygningen på Brorup.

Valdbygård blev oprettet som hovedgård i 1774, da staten solgte Antvorskov Ryttergods ved auktion. Køberen var J. M. H. Castenschiold af Borreby, der gav 65.000 rigsdaler for 7 landsbyer med over 7000 tønder land eller kun 7 rdlr. pr. tdl. Han nedlagde landsbyen Store Valby fuldstændigt og byggede en ny hovedgård på den bare mark. J. M. H. Castenschiold blev senere chef for landeværnet og gjorde sig bemærket i »træskolaget« ved Køge 1807.

Han solgte den nybyggede gård videre til sin ældre bror J. F. Castenschiold til Hørbygård for 100.000 rdlr. J. F. Castenschiold var i forvejen befuldmægtiget på Valdbygård. Han købte i 1787 Store Frederikslund mellem Slagelse og Sorø, og her døde han i 1819.

Som ejer af Valdbygård fik han mange vanskeligheder. I 1781 og -83 var der misvækst, så køer og heste sultede ihjel, og han måtte hente heste fra Hørbygård for at få pløjet og sået. Bønderne blev i disse år meget forarmede, og samtidig pålagde staten dem en masse strengt vejarbejde på den nye hovedvej fra Slagelse mod Korsør.

Castenschiold overvandt dog besværlighederne og forbedrede gård og gods. Han udskiftede alle sine 6 landsbyer og fik udflyttet 50% af bøndergårdene. Bøndernes hoveri blev afløst af en pengeafgift, og for at opveje den derved mistede arbejdskraft på hovedgården oprettede han 50 husmandssteder med hver 5 tdl.



Disse husmænd skulle hver arbejde på hovedgården 2 dage om ugen, den ene dag gratis som husleje.

I årene 1798 til 1804 solgte han 14 af sine 90 fæstegårde, og 1805 solgte han hele godset til amtmanden over Sorø amt P. C. Stemmann for 340.000 rdlr. Stemmann var uddannet som jurist, han kom i højesteret og nåede at blive geheimestatsminister hos den enevældige konge. Han bestyrede Sorø Akademis gods og senere Herlufsholm gods. Det gav ham mulighed for at få nogle gode lån til at klare den voldsomme inflation, som opstod under krigen 1807 til -14, og som kulminerede med statsbankerotten 1813.

Stemmann solgte ikke en eneste gård i sin ejertid, men forøgede godset med 98 tdl. god eng ved at udtørre en sø. Han var ikke bondeven, men af fæsteprotokollerne fremgår det, at han så vidt muligt lod en fra samme familie fortsætte som fæster ved generationsskifte. Og den dag i dag er det sådan, at mange gårde på egenen har været beboet af samme familie i mere end 200 år.



Valdbygårdens gamle hovedbygning ses til højre, mens man midt for ser herskabsstalden.

Denne bygning eksisterer endnu, og rummer bl. a. en del gamle redskaber.



Valdbygårdens gamle avlsgård.

I 1846 solgte Stemann Valdbygård til daværende proprietær, senere hofjægermester A. W. Bech til Fredsholm på Lolland for 500.000 rdlr. Det var i pengeværdi lidt mindre, end han selv havde givet 41 år tidligere.

Valdbygård kom da ind i en slægt, i hvis besiddelse den har været siden. En dygtig og anset slægt som har haft betydning for hele egnen.

Bønderne fik nu mulighed for at købe deres gårde til selveje og evt. dele dem i mindre parceller til deres børn. Husmandshoveriet blev afskaffet og afløst af en pengeafgift. Gravhøjene blev fredede, og der er stadig bevaret over halvdelen af de oprindelige oldtidsminder. Også voldstedet Trelleborg blev fredet og er i dag en af egnens største seværdigheder.

På Valdbygård skete store forandringer. Et teglværk blev opført, hvor der blev brændt drænrør til gårdens marker, og mur-

sten og tegl til en ny stor hovedbygning opført 1853-55. Den gamle hovedbygning bar præg af, at de forrige ejere ikke selv havde boet ret meget på Valdbygård.

I 1852 anskaffede Bech som den første i landet en amerikansk mejemaskine, som nu findes på Gl. Estrup Landbrugsmuseum. Den er den ældste bevarede mejemaskine i verden. (Omtalt i »Slægtsgården« nr. 299 side 10.)

I 1859 blev der opført et nyt mejeri til fremstilling af herregårdssmør og ost. Det blev et forbillede for andre mejerier og behandlede mælken fra 600 køer. Mejeriet findes ikke mere.

Brorup med ca. 470 tdl. blev tilkøbt 1855. Gården havde før hørt under Sorø Akademi, der havde arvet den efter Ludvig Holberg. Brorups historie går tilbage til 1674, hvor admiral Rosenpalm fik bevilling til at oprette en hovedgård af de nedlagte landsbyer Brorup og Jernbjerg.

Valdbygårdens tre første ejere havde ikke fast ophold på gården. Først efter godsejer August Bech i 1846 havde købt Valdbygård, blev den fast bolig. Derfor opførtes en ny og moderne hovedbygning i årene 1853-55 efter tegning af arkitekt L. A. Winthrop - og godsejerens fætter.

Den nygotiske stil til trods rummer hovedbygningen en meget enestående klassicistisk spisestue.





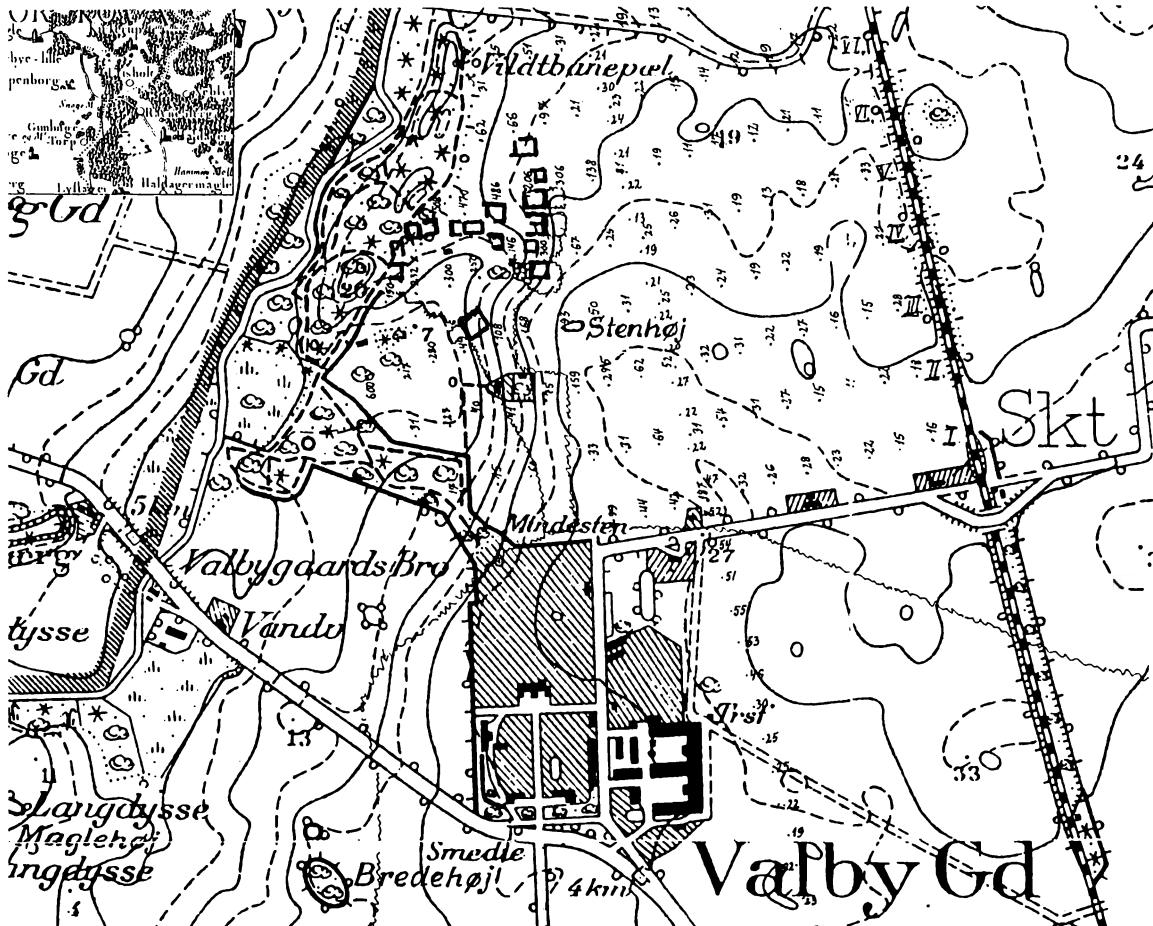
Valdbygårdnes avslænger.

A. W. Bech døde i 1877 og blev begravet på Hejninge kirkegård. Hejninge kirke hørte under Valdbygård indtil 1915, hvor den blev overdraget til selveje. A. W. Bech blev efterfulgt af sønnen Jørgen Peter Bech, som 1900 byggede en helt ny avlsgård på dens nuværende plads på den anden side af vejen til Brorup. Hidtil havde avlsgården ligget foran hovedbygningen, og på avlsgårdens plads blev der så plantet et smukt anlæg med indkørsel til hovedbygningen.

Helge Christiansen

Valdbygårds ejere

1774-1776	Kammerherre Joachim Melchior von Holten von Castenschiold
1776-1805	Generalmajor Jørgen Frederik Castenschiold
1805-1846	Amtmand, geheimestatsminister Paul Christian Stemann
1846-1877	Hofjægmester August Willads Bech
1879-1909	Hofjægmester Jørgen Peter Bech
1909-1940	Hofjægmester, cand. mag. August Villads Bech
1940-1972	Hofjægmester Jørgen Peter Bech
1972-	Kammerherre August Villads Bech



Herregården Valdbygård blev oprettet i 1774 ved nedlæggelsen af landsbyen Store Valby. På kortet ses Valdbygården tegnet ind på det gamle ryttergodskort fra 1768.

Fra: Axel Steensberg Store Valby, bind 3, bilag 3.

Hejninge

Landsbyen Hejninge ligger mellem Slagelse og Store Bælt. Den har sin helt særlige plads i historien, og her fortælles om branden, udskiftningen og udgravningen.

Den 21. april 1781 brændte omkring halvdelen af landsbyen Hejninge. I kirkebogen står: »Løverdagen den 21. april om aftenen kl. tre kvarter til 9 (kvarter over 8) begyndte denne store elendighed og bedrøvelse for mange udi Hejninge af ildebrand, da 8 gårde blev lagt udi aske. Fæstehuse blev brændt 7 og af inderstehuse blev brændt 6«. (Fæstehuse er husmandssteder, mens inderstehuse var jordløse huse, der blev lejet ud.)

Denne brand gav anledning til udskiftningen af Hejninge, for allerede om mandagen den 23. april skrev ejeren – oberst J. F. Castenschiold til Hørbygård og Valdbygården til Rentekammeret og bad om at måtte låne kortet over Hejninge samt at opnå økonomisk støtte til udflytningen af gårdene.

Allerede ugen efter gav Rentekammeret landinspektør C. Ehlers ordre til snarest at tage til Hejninge, og den 12. maj kunne mødet om udskiftningen og udflytningen finde sted. Foruden amtmanden deltog de to landvæsenskommissionærer justitsråd Morten Qvistgaard til Gjerdrup og assessor Anders Dinesen til Gyldenholm.

Det første problem var at få udstykket den gård, som tilhørte sognepresteembedet, men det gav ingen større problemer. Derefter behandlede man oberst Castenschiolds forslag. I referatet fra mødet står:

»Derefter producerede hr. oberst Castenschiold kortet over bemeldte Hejninge by og foreløbig foreviste den respektive kommission den plan, han ønskede at udføre, nemlig: at tvende gårde aldeles skulle udskiftes af fællesskabet og øvrige byen således inddeles to og to bliver sammenlignet, samt at ved hver gård i sær blev bygget et hus, hvor til blev lagt 3 skæpper land og altså at der i følge denne plan af de tilbageværende gårde må blive at udflytte 3; af de øvrige 5 efter den forelagte plan kunne forblive i byen. Men anførte 3 såvelsom de afbrændte 8 måtte udflyttes på byens udmarks jorder«.

Landinspektør Carsten Ehlers støttede forslaget, idet han mente, at den eneste måde at få opdyrket den dårlige jord på, var at lade gårdmændene arbejde sammen to og to. Når der var gravet grøfter og jorden opdyrket, kunne hver gård få ophævet dette fællesskab.

Før udskiftningen havde hver gård i Hejninge op omkring 125 jordlodder, og efter udskiftningen havde hver gård en fin blok-udskiftet parcel.

Når udskiftningen af Hejninge blev så vellykket, var det et sammentræf af to omstændigheder, for det første, at 8 gårde og nogle huse brændte og skulle bygges op igen, dernæst at ejeren havde forståelse for værdien af udskiftningen og udflytningen.

Gårdene, der blev flyttet ud på marken, skulle ligge sammen to og to. Det kan man stadig se flere steder, lettest er det at få øje på, når man besøger Trelleborg, for ved parkeringspladsen ligger to gårde – St. Trelleborg og Ll. Trelleborg.

Gårdene findes på kortet, lagt side om side til fortsat fælles drift, som det var oberst Castenschiolds idé.

Fordi godsejeren på Valdbygården ikke skulle tage hensyn til andre end præsteembedets gård, kunne han gennemføre en udskiftning med tilhørende udflytning, som han kunne forestille sig det uden indvendinger fra andre, der ikke så på udskiftningens resultat, men på jordens værdi.

I 1781 skulle gårdmændene hver have haft et tilskud på 80 rd. til dækning af den tabte indtjening. Men da gårdene kom til at ligge parvis, var det kun halv udskiftning, og derfor fik de det halve. Men i 1790 var man nået så langt, at man kunne meddele Rentekammeret, at nu var opdyrkningen så fremskredet, at hver fik sin jord, og det sidste fællesskab ophørte. Så kom den resterende halvdel.

Branden og udskiftningen med udflytningen betød, at et område i landsbyen fik lov at ligge ubebygget hen, og dermed fremkom et interessant område, som professor Axel Steensberg udgravede, for at belyse den danske landsbys historie.

Interessen for Hejninge var en følge af udgravningerne på Trelleborg. Så de almindelige huse ud, som dem på Trelleborg med buede langsider, eller var det almindelige langhuse? I sommeren 1942 afdækkedes de to gårdtomter, og resultatet er beskrevet i Axel Steensbergs bog »Hal og gård i Hejninge – en arkæologisk undersøgelse af to sjællandske gårdtomter.« 1986.

Den ene gårdtomt viste kun en firelænget gård, mens den anden tomt blev en historisk perle.

Øverst var en firelænget gård, men efter at have gravet sig ned gennem tiden viste der sig et stormandshus fra 1300-tallet. Det var 19 m langt og 6,25 m bredt. Professor Steensberg formoder, at det kan være lavadelsmanden Henning Offenhuis, som har haft sit domicil i dette hus.

Under dette stormandshus fandtes endnu et hus af træ, det målte 23 m i længden og 8 m i bredden. De 16 m udgjorde en hal eller sal. Med sine 128 m² svarer rummet til de store midterrum i Trelleborghusene indenfor voldanlægget. Det er ikke utænkeligt, at Hejninge-halbygningen er helt eller delvist opført af genanvendt tømmer fra Trelleborg.

Udgravningen tolker fundet således, at taget må have været af strå, og ikke som på Trelleborg – af spån.

Bygningen har med sine mindst 6 m højde raget op over de almindelige bøndergårdes tage som en pendant til den romanske granitkirke, der må være blevet opført uden tårn i den modsatte side af landsbyen engang i 1100-årene. På stedet kan have stået en stavbygget trækirke fra omkring samme tid som storgården, måske oven i købet bygget af samme stormand?

Hvordan dette end forholder sig, var der i det ydre en markant forskel mellem de krumvæggede Trelleborghaller med strittende støttestolper omkring og den rektangulære halbygning i Hejninge.

Forskellen markeredes også i det indre, idet hallen i Hejninge var treskibet med to rækker bærende stolper, der stod knapt et par meter indenfor væglinjen. Der var forskel på det private rum mod vest og salen, idet stolperne stod godt to meter fra væggene. Privatrummet dækkede ikke mindre end 94 m², og der sporedes ikke nogen inddeling i mindre rum.

Der er stadig meget at undersøge i Hejninge, men arbejdet blev ikke genoptaget efter 1942, derimod udgravede professor Axel Steensberg nabolandsbyen St. Valdby, som var blevet nedlagt i årene efter 1774.

Brandtomter er dog af større arkæologisk interesse end nedlagte gårdtomter, for brandtomten afslutter en bebyggelse, mens den var i fuld flor.

Efter den omfattende udgravning af Store Valdby, som også er grundigt beskrevet, kastede professor Steensberg sig over Borup Ris ved Fuglebjerg som bl. a. er beskrevet i bogen »Borups Bønder«. Der havde været en vikingelandsby og en senere stormandsgård.

Axel Steensberg har også undersøgt tomten, hvor Pebringegården havde stået på Stevns, efter at selve gårdens bygninger var flyttet til Frilandsmuseet.

Der er mange interessante historier i de store arkæologiske undersøgelser af middelalderens gårde, og ved årsmødet i 1993 vil der blive lejlighed til at passere Hejninges udgravningsfelt og besøge stedet, hvor den nedlagte landsby Store Valdby lå.

OGN

Landbrugsmuseet Fløjgården

Årsmødet 1993 afsluttes hos Kirsten og Arne Hansen, Fløjgården ved Vinde Helsing. Her vil man kunne se de to interesseområder, som præger Arne Hansen og hans gård. Indsamling af gamle landbrugsredskaber og avl af belgierheste.

Kirsten og Arne Hansen købte Fløjgården – matr. nr. 19 a i Vinde Helsing, Kirke Helsing sogn – i 1954, efter først at have haft en ejendom i Dalby Hals.

Siden er der sket meget med gården. I 1966 byggede Arne Hansen selv et nyt stuehus, idet det gamle af bindingsværk med stråtag ikke længere lod sig reparere. Udlængerne blev udvidet og så sent som i 1972 opførte Arne Hansen selv en ny kostald. Det er bl. a. denne staldlænge, som rummer den store samling af landbrugsredskaber.

Arne Hansen havde selv besætningen til 1980, derefter overtog sønnen den, men efter nogle år, blev besætningen sat ud. Og i 1989 åbnede det private landbrugsmuseum.

Arne Hansen fortæller, at da han havde hestene, var det nærliggende at interessere sig for de gamle redskaber, som var benyttet dengang, da der var heste på gårdene. Mange har vist interesse for landbrugsmuseet på Fløjgården, her opbevares og istandsættes tingene. Mange maskiner bliver på den måde bevaret for eftertiden, da det personlige engagement er grundlaget. De store offentlige museer interesserer sig ikke meget for det de ikke allerede har, og de private indsamlere bevarer derfor værdifulde ting.

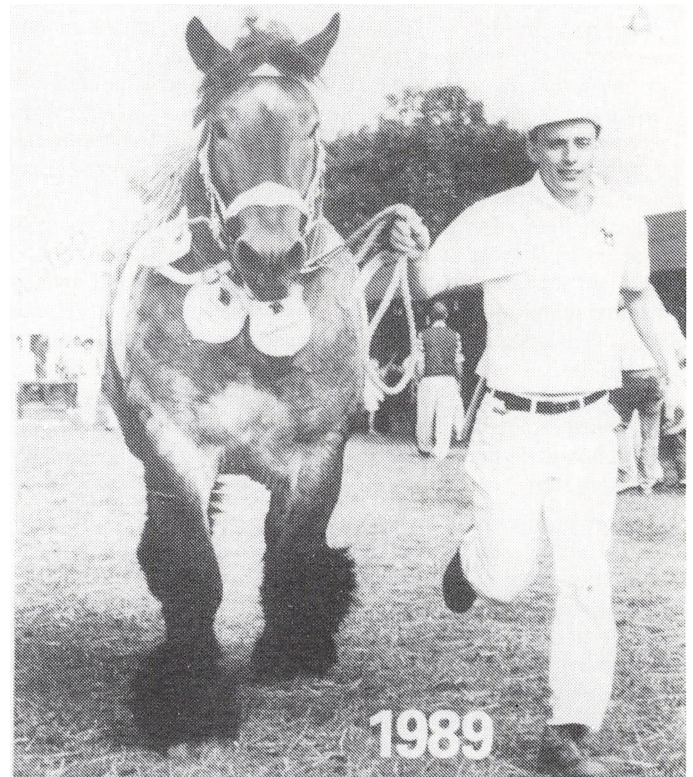
Samlingen består af ca. 600 genstande, og når man betænker, at mange redskaber fylder meget, så er det en omfattende udstilling.

Formålet er, at samle og bevare hesteredskaber m. v. fra perioden 1850-1950. Der er stadig plads til nye afleveringer, og man kan altid kontakte Arne Hansen, tlf. 53 55 92 96.

Mens Arne Hansen selv drev Fløjgården var det med traktor, men omkring 1980 købte han den første belgierhest.

Det blev til en bestand af 11 heste, og Arne Hansen har drevet det vidt. I 1986 havde han Roskildeskuets bedste følhoppe.

I 1989 fik Arne Hansen Sjællandspræmien for hingsten Chackleton af Grotkær. I 1991 kom en anden hingst på fløjen



Anders Hansen med belgierhesten Chackleton, der fik Sjællandspræmien i 1989.



Arne Hansen demonstrerer en gammel aflægger fra sit landbrugsmuseum.

Aflæggeren er omtrent 100 år gammel. Hestene er Arne Hansens egne.

Hesteomgangen har Arne Hansen fået, og den er nu sat i stand, så den kan trække en hakkelsesmaskine og en langhalmstrive.



ved hingstekåringen på Wilhelmsborg, som bedste treårig hingst.

Foruden de 11 heste har Arne Hansen 6-7 ammekøer, men ellers drives Fløjgården med planteavl. Af de 60 tdr. land agerjord, er de 22 med sukkerroer. Til gården hører også godt 20 tdr. land eng.

Interessen for belgierhestene er gået videre til sønnen Anders Hansen, som selv har en ejendom med heste. Det er altid Anders Hansen som mønstrer hestene på Fløjgården.

Det er både avl og hobby – forklarer Arne Hansen. Det sker at han kører brudekørsel på Reersø, men det er ikke køreheste.

Da der i efteråret 1992 var Danmarksmesterskab i pløjning på Mullerupgård mødte Arne Hansen op med to heste og en plov, og demonstrerede pløjningen, som den blev udført, dengang da pløjning næsten var en religiøs handling.

OGN

Slægtsgårdsarkivet – ny arkivar

Slægtsgårdsarkivet er flyttet til landbrugsmuseet på Gl. Estrup, og er derfor interesseret i henvendelse fra arkivkyndige, som har kendskab til landbrugshistorie. Ansøgeren skal være ordensmenneske og være indstillet på samarbejde med andre, der laver historiske opgaver for foreningens medlemmer.

Stillingen er kun deltids og egnet for en pensionist.

Henvendelse kan ske til arkivudvalgets formand, gård-ejer Vagn Mathiasen, »Solgård«, Langerødvej 4, 3480 Fredensborg.

Slægtsgårdsrejse til Baltikum 21.-27. juni

Slægtsgårdsforeningens medlemmer samt pårørende m. fl. indbydes til besøg i Estland, Letland og Litauen ovennævnte dage (7 dage). Det finder sted i samarbejde med Kærne-Rejser og har Jens P. Petersen som arrangør og leder.

1. dag kørsel fra Korsør til Stockholm og herfra moderne færge med køje til Tallinn. 2. dag besigtigelse til alle de kendte steder i »Danskerbyen«. Overnatning på Hotel Olympia. 3. dag fortsat rundvisning i Tallinn og kørsel til Riga (Letland) og besøg dér under medvirken af det danske Kulturinstitut. Overnatning på Hotel Latvia. 4. dag fortsat besøg i Riga og evt. aftenunderholdning. 5. dag kørsel til Vilnius (Litauen) og byrundtur med besøg i denne historiske by. Overnatning. 6. dag kørsel Vilnius-Riga, evt. over Kauras til færgen Riga-Norrköping, sejls med køje. 7. dag Norrköbing-Danmark.

Pris kr. 5980,00 alt incl. (Halvpension – derudover betales et beløb pr. dag til indkøb af frokostmåltid). Første måltid aften i Stockholm, det sidste er morgenmåltid i Norrköbing. Tilmelding snarest og senest i marts måned. Deltagerantal 40 personer.

Ring 53 61 00 23 vedr. oplysninger og tilmelding. Tal med nærtstående om rejsefællesskab.

Slægtsgårdsforeningens Rejseudvalg

Arv og gæld

Jørgen Nielsen, tidligere gårdejer på Røsnæs fortæller om sin slægt

Vi har i min familie, på min mors side, en slægtsbog. Min tip-tip-oldefar, eller min morfars farfars farfar, fæstehusmand Jens Andersen, blev født i 1726. Han dør, da han er 45 år. Han blev trolovet den 4. maj 1755 med Ann Annasdatter.

En trolovelse var en meget højtidelig handling, hvori præsten medvirkede. Efter trolovelsen flyttede parret straks sammen. De fik fem børn. Sønnen Jørgen Jensen, født 1766, var husmand i Nostrup. Han dør 55 år gammel. Han blev 1795 gift med Karen Olsdatter, født 1766 i Kongstrup, dør 86 år gammel. De fik 4 børn. Deres søn, gårdejer Anders Jørgensen, født 1804, dør 1886. Han blev 1842 gift i Raklev kirke med Ane Larsdatter, født 1818. De får 14 børn. 4 børn dør som små, andre 2 dør som unge. Anders Jørgensen tjente altid blandt fremmede, i mange år som brændevinsbrænder på Råes Banke. Her samlede han penge, 3000 rigsdaler. Han var meget nøjsom og ædruelig, trods den lette adgang til spiritus.

Morfars søster, Bodil Kristoffersen, fortæller om sit hjem. Faderen forlangte meget arbejde af sine børn, men kunne så efter fyraften være munter. Han købte Kongsgården 1842. De begyndte småt, i den første tid havde de ikke noget bord, men vendte bunden i vejret på et kar, og spiste så ved det.

Bønderne var hårdføre i den tid. Han kørte om vinteren til København med slagterisvin og smør. Det var en tur på 14-15 mil. Rejsetøjet var et slag over ryggen. Da Ane Larsdatter er 1½ år, mister hun sin mor. Hun får tidligt stedmor og havde det strengt. Da hun var gammel nok, kom hun ud til Kallerup og tjene. Det var hendes slægtninge, men der var et dårligt forhold i hjemmet, så hun græd tit. Hun vogtede gås og får. Når børnene vågnede om morgenen, sad Ane ved rokken. Mange børn fik hun, meget arbejde gjorde hun. Alle klæderne var hjemmegjort vadmél. Hvergarn og lærredet blev lavet hvert år, og gerne spundet af mor og pigerne, og vævet af farbrors Karen, som boede i Nostrup.

Der kom en ung præst til sognet, Tønnesen hed han. Han var meget for hende, de kørte også til Ubby og hørte Vilhelm Beck. Men det varede ikke længe, inden de blev mere tiltalt af Hoff og Trier.

I mørkningen var der gerne dans. Mor sang, hun kunne så mange dansestykker. Og så dansede vi og pigerne på hosesokker. Når børnene skulle med bort, og de var vel anbragt på den faste fjællevojn, så så fa'ren sig tilbage og så om alt var i orden, så sagde han: »Så, i Guds navn.« Og så gik turen.

I slutningen af 60'erne kommer der en ung friskolelærer til sognet. Hjemmet i Kongstrup blev meget optaget af ham. De kom ned i valgmenighedsbevægelsen, gik og kørte, når de kunne, til Ubberup.

Min morfar blev født på Kongsgården 1845 og dør 1930. Søren Andersen var den glade grundtvigianer, han havde en sjælden hukommelse og fulgte med i, hvad der rørte sig i tiden, også det åndelige. Ved hans død skrev et af de lokale blade, at med ham var en særpræget personlighed gået bort. Tidlig blev han grebet af den folkelige og åndelige bevægelse, der udgik fra det grundtvigske. Et sjældent smukt venskab opstod der mellem Søren Andersen og friskolelærer Søren Rasmussen. Morfar var med til at oprette Refsnæs mejeri og sad i bestyrelsen. Han var med i det første menighedsråd. I den politiske kampår var han en af Venstres tillidsmænd. Han var stilfærdig, beskedent, og der var en afklaret ro og mildhed over ham. Mangen en bonde sad med glæde i hans stue og lyttede til ham.

I 1885 sejlede en smukke fra Kalundborg til Kerteminde med et rejseselskab. Søren Andersen skulle hent sin brud. Han havde sine søskende med og friskolelærer Søren Rasmussen. På en eller anden måde kom de til Vansinge på Midtyn, for at hente Anne Marie Hansen, født 1851. Hun dør 1923. Fra Vansinge til

valgmenigheden i Ryslinge kørte de langt vogntog, cirka 2 mil. Det var den kendte pastor Birkedal der viede dem. Marie havde været ung pige i Ulstrup friskole. På Kongsgården skabte Marie og Søren et dejligt hjem for de 5 børn. Imellem dem var min mor, Anna. Hun kom på Ollerup folkehøjskole og havde blandt andet plads som unge pige på Tune Landbrugsskole.

Min fars anetavle begynder 1720, da min tip-tip-oldefar, Nis Sørensen blev født. Hans far hed Søren Lauritsen, der var gift med Karen Larsdatter. Nis Sørensen giftede sig 1761 med Anna Petersdatter. Deres søn, Nis Nielsen, født 1769, gifter sig 1798 med Karen Mortensdatter. Deres søn, der også hed Nis Nielsen, blev født 1798. 1836 blev han gift med Karen Jørgensdatter, der også var født 1798.

Min farfar, Jørgen Nielsen, blev født april 1841 i Aagerup. Hans far fiskede ovre ved Asnæs, gik som gammel mand med en stor kurv og solgte hvedebrød. Farfar blev født i et 3-fagers, der hvor Øbros hus nu ligger, kom ud og tjene, blev daglejerkarl, en kort tid arbejdede han på teglværket i Kongstrup. Så lærte han at tække, var tækkemand om sommeren og hjalp til med tærskningen om vinteren. Han blev soldat og var med ved Dannevirke 1864. Tilbagetoget havde været så forfærdeligt, at han ikke ville fortælle om det. 1866 bliver den 22-årige Ane Hansdatter gift med Jørgen Nilen. Farmor blev født i huset under Adsøs bakke, senere Fjeldgårds hus. Datter af indesidder Hans Jørgensen og Dorthe Jensdatter, født 1816. Det var små kår for Dorthe Jensdatter, der var født på gården Egeskov i Bjørnstrup, som datter af Jens Hansen. 1818 drikker man Jens Hansen fuld, og han sælger gården til een, der hedder Søren. Dagen efter går Jens Hansen til herredsfogeden i Kalundborg for at få handelen omstøbt, men der var intet at gøre.

Farmor tjente fra hun var 13 år i Birkedals gård, Toftegård. De satte nu bo tæt ved Nordstranden. Som et udtryk for deres fattigdom kan nævnes, at farfar havde en bordkniv, det havde farmor ikke, hun kunne jo bruge brødkniven. Der var i den tid en sparsommelighed, som vi idag ikke forstår nogetsomhelst af. Der var ikke de store indtægter, så der skulle spares ved at lade være med at give penge ud. Det var et af de store højdepunkter, når børnene fik lov til at gå hen til en særlig skuffe, at spise af de skorper, som forældrene havde skåret af. Igenem tiderne har brødet altid været noget særligt for menneskene.

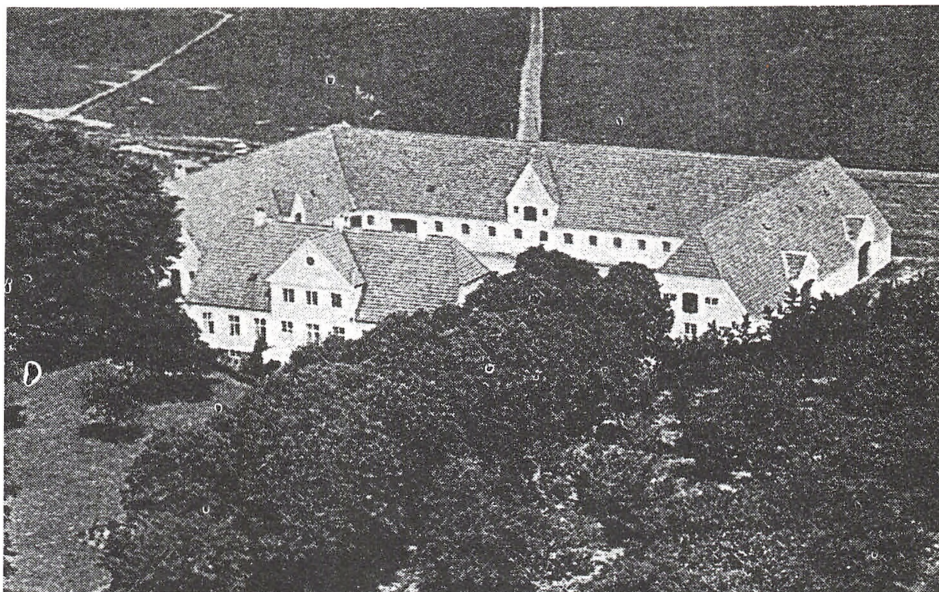
1877 får Jørgen Nilen bundgarn sammen med Peter Rasmussen i Ulstrup. Man kan sige, at der fra dette hjem nu begyndte en helt ny tid. I begyndelsen var der flere om garnerne, men ret tidligt blev det farfars. Han holdt nu 2 mænd til at røgte sammen med sig.

De fik 8 børn, 4 sønner og 4 døtre.

1890 køber mine bedsteforældre Kajmosegård i Kongstrup, den yderste i Kongstrup med grænsen til Ulstrup. Med 121 tønder land, hvor der var moser, strandarealer og klinter. Jorden lå ned til Kalundborg fjord, og der fulgte 2 ålstager med. Udmagret jord og bygninger samt 5 magre køer.

Min far hjalp til på gården, de andre sønner lå på fjorden og fiskede. Farfar havde beholdt fiskeriet fra Aagerup, da han 1894 solgte ejendommen til sin søn, Søren. Søren køber senere farfars gård i Kongstrup. Som det blev sagt på Røsnæs, fiskede farfar pengene op af stranden, og det var rigtigt. Han køber sin egen gård, men kunne også hjælpe sine børn, så de alle boede på en gård. Det er klart, at der omkring sådan en mand opstod misundelse. Farfar har nok været en hård negl, han ville samle og se resultater.

En dag i 1909 kom der et par løbske heste løbende ind i gården. Vognen havde de smadret, så de nu kun havde stangen hængende i bringekobbelen. Midt i gården stod der et træ. Farfar tænkte ikke på, at han nu var en ældre mand, så han gik ud



Dyrehøjgård på Røsnæs

for at fange hestene. Det var dog for galt, at karlene ikke kunne passe bedre på 2 så friske heste. Hestene løb på hver sin side af træet. Farfar kom i klemme, lægen kommer, men der var intet at gøre.

Far blev født april 1874. Han kom ud at tjene da han var 6 år. Det var på Elverdamsgården. Her vogtede han gæs og får. Senere kom han ud på Børslykkegården i Aagerup. Når han havde været hjemme en aften, kneb det lidt med afskeden. De andre børn fulgte ham så op over bakken. Far var på Vestbirk højskole og tjente som karl på Ladelund landbrugsskole. Far køber 1910 Kajemosegård af farmor, der sad i uskiftet bo. I maj 1910 henter far så sin Anna i Kongsgården, hvor der var et stort bryllupsgilde. Den dag da min søster Edith blev født 1911, blev grunden til farmors hus støbt, så nu var der igen kun een kone på gården. Jeg kan i sandhed sige, at det var et godt hjem, der nu var grundlagt. En far og en mor der ville gøre alt for deres børn. Kærligheden strømmede os i møde, det gav os den tryghed, der kom til at præge os hele livet.

Far var formand for venstreforeningen, foderstofforeningen, gødningsforretning, og sad i mange år i sparekassen, stiftede et læplantningslaug på Røsnæs, så vi fik et læbælte op igennem næsten alle markskel.

Det var gode tider for landbruget. Hvert andet år byggede far en ny længe, og manglede i 1916 kun stuehuset. Mor var lys og glad, og en smittende arbejdskammerat. De havde begge lyst til at arbejde og til at forbedre. Udover den nye længe havde tømrer Per Nilen sammen med far, rejst den store lade, der fik megen omtale. Det elektriske var nogle år før kommet til Røsnæs.

I 1916 rammer den store ulykke os. Vi skulle have det store høstgilde, alle borde stod dækket, men der havde været noget kludder med lyset, så mor var bange. Det var så som så med kendskab til det nye. En 16-årig dreng blev sendt hen til gården, her satte han nye sikringer i 3 gange. Han ringede hjem til sin far, der smed telefonen, og løb ud på vejen idet han råbte: »Mads Nils gård brænder, Mads Nils gård brænder!« Øjenvidner fortalte, at ilden fulgte ledningerne, og løb som en mår alle længerne rundt. Ved de opdækkede borde stod store drenge og søbede syltetøj i sig. Nogle der ville hjælpe med til at redde ting, samlede tallerknerne sammen og smed dem ud gennem vinduerne. Gården brændte helt ned. Tilbage stod nogle værdiløse hønsehuse.

Far ville ikke være stor på den og betragtede sig selv som husmand, altså stod han i en husmandsbrandkasse. Forsikringen kunne ikke blive højere end 20.000 kroner. Det kostede 62.000

kroner at opføre Dyrehøjgården, så det var jo helt forfærdeligt med så stort et tab. Jeg forstår ikke, at det kunne lade sig gøre. Brandforsikringsfolkene måtte rundt, og var næsten ikke af tøjet. Priserne på bygningsmateriale steg dag for dag, grundet på krigen.

Deltagelsen overfor far og mor var så stor, at alle mursten og tegl er kørt gratis på hestevogn fra Kalundborg station. Vogne fra Illerup, Saltbæk, selvfølgelig også fra Røsnæs og så videre. Når de havde læsset af, kørte de op til farmors hus, hvor mor og et par piger sørgede for mad. Carl Lawaets ville overtage brandtomten, og så skulle far have Langdamsgården. Det ville mor ikke være med til. Når gårdens beliggenhed blev så god, så var det mor og Carl Lawaetz's fortjeneste. De gennemførte, at huset kom til at ligge dobbelt så langt fra vejen som det gamle, og de blev fri for udgravning bag gården. Alt hvad mor havde af gode idéer med haven og lignende, holdt far lidt igen, men der var ingen der var gladere for det, når det var udført, end far.

Far var en streng arbejdsgiver, men retfærdig. Han havde en mærkelig evne til at få sine folk til at yde endnu lidt mere. En karl kunne nok fornemme, om han var vellidt, men ros af Mads, det kunne han ikke få. Udefra kunne han så høre, at han var rosende omtalt. Morgenmad klokken 6, med smurt rugbrød og kaffe. De unge karle var godt sultne, når de klokken 9 kom til et stort måltid, pillede kartofler, hvid sovs, det var spegesild, flæsk eller hachis. Til slut ost med kaffe. Dette måltid var jo i høj grad for, at hestene kunne æde og hvile. Klokken 1 var der middag med 2 retter. Klokken 2 kaffe med smurt brød. Så skulle karlene helst få øjnene helt op, for man skulle jo skynde sig ud, at hestene kunne komme i arbejde. Aftensmad: smørrebrød, måske brasede kartofler, te og ostemad.

Når høsten stod for døren, og det meste af kornet brugt, fik vi lov til at feje rent på magasinet og pynte op med løv, og så var der fest og dans.

Jeg kom på Rødding og Askov højskole, derefter 9 måneder på Tune landbrugsskole. 9 måneder, det vil sige, at man så kunne komme på Landbrugshøjskolen.

I 1940 ramte en stor ulykke os. Det var isvinter, mor var på vej til farmors hus med salt til toiletet. Hun glider på isen i gården og slår nakken hårdt ned i isen. Det gav så stor en blødning i hjernen, at lægerne ikke kunne hjælpe. Mor blev fra Kalundborg sygehus ført til militærhospitalet, hvor hun lå en lille uge. Dagen før hun døde, sad far og jeg hos hende. Hun havde været bevidstløs hele tiden. Pludselig siger hun med svag røst: »Sikke

mange fugle, det er som var det en forårsmorgen«. Over dette holdt Uffe Hansen sin ligprædiken.

I 1954 drog jeg til Jylland og hentede Lisbeth. Der var nogle der spurgte hende, hvordan det gik hende med 2 mænd på gården. Når jeg tænker tilbage på de år, så var det et rørende forhold mellem min far og Lisbeth. Det var ikke svigerdatteren, men hun gik ind på datternes sted. Far kunne ikke forstå, at han ikke havde flere kræfter, fordi han blev gammel. Når han så havde været for længe ud og kom til at fryse, gik han ind i køkkenet til Lisbeth og klagede sin nød. Hun sagde: »Sæt dig nu ned, så får du dig et stykke mad og en snaps.« Far fik snapsen, og så var alt godt.

Det blev en god tid for far, da børnene kom. Så sad han i sin store stol og læste for dem, eller de bare sad hos ham. For børnene blev her et fast tilhold, som betød meget. Jeg tror bedsteforældrene har stor betydning i barnets opvækst. Da far blev rigtig gammel, kunne han ikke forstå, hvorfor jeg ikke kunne køre alene til Lisbeths familie, så hun kunne blive hos ham. Han ville have hende hos sig, som han sagde, hvis der skulle ske noget. Dagen før sin 59 års bryllupsdag, 3. maj 1969, sad vi ved hans seng. Fuglene begyndte at synge, han hørte dem ikke, og døde 95 år gammel i sit hjem. Det var arv.

Nu har jeg fortalt om min far, mor og gården, og så er vi i nutiden. I 30'erne var der alvorlig krise i landbruget. Edith fik lov til at oprette et sommerpensionat, fordi hun skulle aldrig giftes. Det begyndte i 1933. Der var købt ind, servanter, senge, vattæpper og hvad dér til hørte, så der var nu 42 opredte senge. Havestuen kunne lige tage det antal, med 2 lange borde, bænke ved vinduer og vægge. Der blev sat havedør i farmors hus, og på den måde var der 5 værelser. Når jeg tænker på de år, kan jeg ikke

forstå, at noget så primitivt kunne lade sig gøre. Men for travle forretningsfolk var det lige sagen. Kone og børn blev i 3 uger, så kom manden om fredagen. Vi havde en meget dygtig kokkepige, Ragnhild fra Rørby, så det rygtedes hurtigt om al den gode mad.

Sommerpensionen sluttede ved mors død, men i 1942 var Edith og Laurits kommet hjem fra Fyn, de åbnede så pensionatet igen i 42 og 43. I 44 fortsatte de ved Vordingborg, hvor de købte Hjalet, der ligger lige ned til Storstrømmen. Alle de pensionærer der sværger til Røsnæs var ikke så glade for Storstrømmen, men der var en anden og meget vigtig ting, her havde de nogle mennesker, de kunne stole på, for der var jo rationeringsmærker, og derfor flyttede de med ned til Hjalet, så de fik hurtigt fuldt hus dernede, og det gik vældigt godt.

Jeg vil slutte denne beretning med at citere pastor Karl Koch, manden med det fine sind og den store evne til at fortælle jævnt og ligetil:

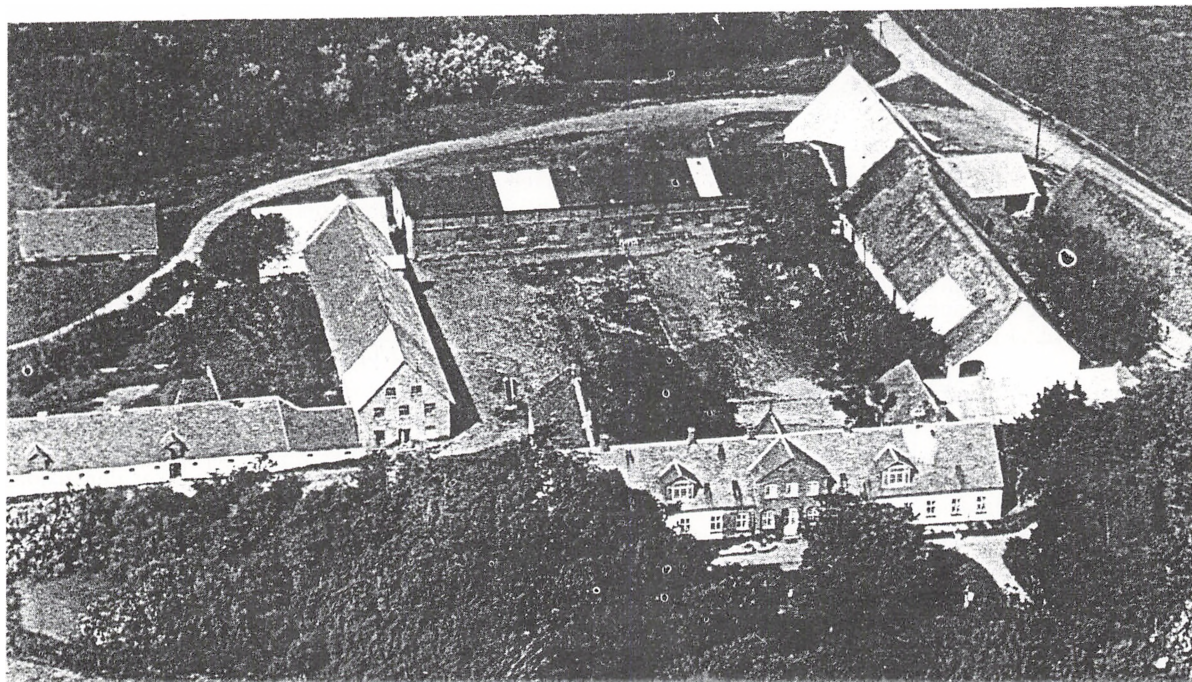
Og du der går i slægtens tog,
din gang med travle fjed,
du ved jo nok, en dag, et nu,
så bli'r du trådt ned.

De lukker døren til dit hjem,
og synger vel en sang,
og uden dig går videre frem
den store vandrings gang.

Et vejbreddsblad som trædes ned,
og visnes, hvirvles ud,
en sjæl som lever et minut,
og gemmes hist for Gud.

Jørgen Nielsen

Interessant gårdshistorie



Dyrlæge Ingvar Mølbjerg, som »Slægtsgårdens« læsere vil kende fra adskillige indlæg, har færdiggjort sit store projekt om herregården Asdal.

Asdal gennem 600 år er på 132 sider og koster 172 kr. foruden forsendelsesomkostninger. Den bestilles hos Centraltrykkeriet, Katkjærvej 10, 7800 Skive. Tlf. 97 51 40 40.

Bogen om Asdal fortæller om gårdens ejere, drift, folkehold, sagn og bygningshistorie. Det er ikke alene historien om selve Asdal hovedgård, men borgen sættes også ind i en historisk

sammenhæng med det øvrige Vendsyssels herregårdshistorie, ligesom ejerne ikke kan betragtes isoleret.

Bogens mest værdifulde afsnit handler om ejeren af Asdal 1868-1914 Ole Christian Olesen. Beskrivelsen af ham og hans slægt kan inspirere enhver, med interesse for slægts- og gårdshistorie.

Asdal gennem 600 år er rigt illustreret, let læselig, og man får indblik i mange vendsysselske forhold.

OGN

NYT fra kredsene

Vejle Amt

Der var indbudt til møde 20. januar 1993 kl. 14 på Skærbækværket ved Fredericia. Der mødte 36 deltagere. Vi blev vist rundt på værket af driftsassistent P. Petersen, som forklarede de forskellige funktioner. Efter rundgangen var værket vært ved et kaffebord, hvor der var mulighed for at stille spørgsmål. En meget interessant eftermiddag.

H. B. Juul

Haderslevkredsen

Generalforsamling afholdes onsdag den 24. februar 1993 kl. 14.00 på Tørning Kro ved Hammelev.

Dagsorden ifølge vedtægterne.

Kl. ca. 15.00 indleder redaktør Eskild Bram, Haderslev foredraget: »Vor danske kulturarv«.

Elise Jensen

Vestsjællandskredsen

Kredsen har afholdt generalforsamling, hvor kredsformanden kunne se tilbage på et aktivt år med mange deltagere i arrangementerne.

Efter generalforsamlingen holdt tidligere gårdejer Jørgen Nielsen, Kalundborg foredrag over emnet »Arv og gæld«, hvor han berettede om sin slægts historie. Foredraget er delvist gengivet side 10.

Sjælland Syd

Kredsens generalforsamling afholdes onsdag den 24. februar 1993 på Brøderup Ungdomsskole ved Tappernøje. Generalforsamlingen begynder kl. 13.00.

Efter kaffen fortæller museumsleder Bolette Petri om Svalbard.

Kredsformand Meta Larsen håber igen i år på talstærkt fremmøde, så medlemmerne kan få en hyggelig eftermiddag.

Ribe Amt

Kredsen afholder sit vintermøde mandag den 22. februar 1993 kl. 19.30 på museet ved »Sønderskovgård«, Sønderskovgårdsvej 2, Brørup.

Omvisning og introduktion med lysbilleder ved en medarbejder ved museet.

Kaffebord med efterfølgende generalforsamling m. m. Vi vil gerne opfordre medlemmer og interesserede til at se den gamle historiske gård med dets samlinger, der i de seneste år har haft stort besøg af foreninger og private fra hele landet.

Carl P. Jensen
fmd.

Dansk Sang

Overalt hører man nu mere eller mindre uudholdelig musik, hvor volumen betyder mere klang. Enhver lokalradio fylder sendetiden med pop og rock, så man ikke kan høre forskel på de enkelte kanaler.

I gamle dage havde Danmarks Radio dagligt indslag med danske sange, lieder og klaverstykker.

En af de dengang meget benyttede sangere var koncertsanger, senere lektor Poul Hansen. I anledning af Poul Hansens 40 års jubilæum har Øer Sound Studie i Væggerløse produceret et bånd med hans tre første grammofonplader.

Akkompagnementet er af pianist, docent Kjell Olsson, pianist, docent Erik Starup og organist Hjalmar Jensen.

Poul Hansens sang karakteriseres ved tydelig udtale, så man kan forstå tekstens ord.

Båndet indeholder 10 danske sange og et Robert Schumann-program med 6 sange og 3 klaverstykker.

For den, der gerne vil høre den danske sang kan erhverve båndet ved henvendelse til Poul Hansen, Hammerichsvej 3, 4760 Vordingborg. Tlf. 53 77 32 23.

Pris 65 kr. + porto.

OGN .

Velkommen til nye medlemmer:

Gårdejere Grethe og Bernt Andersen
»Uglehøjgård«
Søen 4, Kærby
4400 Kalundborg

Gårdejere Karen Margrethe og
Thormod Gammelby
»Ølmosegaard«
Søen 5 B, Kærby
4400 Kalundborg

Gårdejere Sinne og Carl Heide Jørgensen
»Bjergby Vestergaard«
Mariagervej 367
8981 Spentrup

Sygeplejerske Inger-Lise Lund og
gårdejer Bruno Lund
»Toftegaard«
Strædet 5, Gørslev
4100 Ringsted

Gårdejer Niels Jensen
»Melleंगाard«
Kirkebakken 2, Kobberrup
7850 Stoholm

Gårdejer Henning Thygesen
Dolmer Bygade 30, Dolmer
8500 Grenå

Gårdejere Jytte og Ronald Kjærsgaard
Hobrovej 96
9000 Ålborg

Gårdejer Benny Ravn Bonde
»Nørbygård«
Nørbygårdsvej 50, Marstrup
6100 Haderslev

Gårdejer Anders Chr. Kattenhøj
»Provstgaard«
Søjbjergvej 15, Vejrum
7600 Struer

Gårdejer Ove Holm
»Elholm«
Kærbyvej 23
8560 Kolind

Jytte og Jens Thorup
170 St. George Street
Mitchell, Ontario
Canada

Gårdejer Erling Møllerhøj
»Møllerhøjgaard«
Sallingevej 16
5750 Ringe

Omkring statsbankerotten i 1813

Gårdejer Torp Friis Møller, Årslev, beretter om priser og landbrugskriser, samt trækker nogle linier til situationen netop nu.

Den sidste trediedel af 1700-tallet var perioden med de store landboreformer såsom ophævelsen af fællesskabet, udskiftning af jorder og i begrænset omfang også en del udflytning af gårde. Dertil kom også ophævelsen af stavnsbåndet m. m. Der kom også en forøget efterspørgsel efter landbrugsvarer med stærkt stigende priser, særlig på korn og dermed også stigende priser på landbrugsejendomme. Efter udskiftningen blev adskillige gårde landet over frikøbt fra fæstegårde til selvejergårde, men derved fik mange også en del gæld. Tidsperioden blev alt i alt en hidtil ukendt opgangstid med nyanskaffelser og nyhvervelser både ude og inde. Derfor tog man det heller ikke så nøje med nogen gæld, for man regnede jo med, at fremtidens prisstigninger ville klare afdragene, en situation nutiden kan nikke genkendende til.

Danmark havde gennem århundrederne jævnlige haft to hovedfjender, nemlig svenskerne på den ene side og de holstenske grever på den anden. Disse to havde som oftest mere eller mindre åbenlyst konspireret med hverandre. Danmark stod derfor ofte over for en tofrontssituation, der bestod i, at når hæren stod i Holsten, angreb svenskerne og omvendt. Samtidig havde man derudover jævnlige problemer med de nordtyske hansesteder, der i kraft af større og bedre handelsskibe havde overtaget det meste af den danske handel og derved klemte det danske rige økonomisk. Derfor var det nødvendigt for landet at holde en stærk flåde, der dels kunne beherske det danske søterritorium, dels hurtigt kunne overføre tropper og materiel fra den ene del af landet til den anden.

Det var kong Hans (1481-1513), der påbegyndte en opbygning af den danske flåde. Under Napoleonskrigene i begyndelsen af 1800-tallet beherskede Napoleon det meste af Europa, men England var ubestridt hersker på havet. Da Danmark jo var landfast med det øvrige Europa, var det jo lidt farligt at lægge sig ud med Napoleon, og man prøvede at holde sig neutral. Men da den danske flåde var den eneste flåde i Europa, der kunne udgøre en fare for England, besluttede man sig her til at stjæle den danske flåde i 1807, mens den endnu lå i mølpose og var ukampklar, og derved næsten tvang man Danmark til at støtte Napoleon.

Efter Napoleons fald og den efterfølgende Wienerkongres måtte Danmark så yderligere i 1815 afstå Norge til Sverige. Med først tabet af Skånelandene og derefter flåden og Norge, var Danmark efterhånden reduceret fra at være om ikke en stormagt, så dog en betydelig magtfaktor i Norden, til nu blot at være et magtmæssigt ubetydeligt land. Da krigen havde kostet enormt, mente den danske regering ikke, at den fremover kunne klare sine internationale forpligtelser, og i 1813 erklærede man sig derfor statsbankerot. Økonomer mener i dag, at Danmark faktisk den gang reelt ikke var så langt ude i tovene, som da regeringen Anker Jørgensen gav op i 1982. I 1813 oprettede man en ny rigsbank og udstedte nye rigsbankdalere. Disse nye sedler måtte man imidlertid have sikkerhed for, og derfor indførte man på al fast ejendom i landet en ny førsteprioritet, baseret på 6% af den daværende aktuelle taksstionsværdi. Den nye statshypotek skulle så forrentes med 6½% indbetalt i sølv.

Ved denne disposition undgik staten vel reelt en egentlig statsbankerot, og vel var det en forøget byrde på ejendommene, men langt værre blev en række andre dispositioner og følgevirkninger, der fik hele låne- og kreditmarkedet til at bryde sammen. De oprindelige prioriteter måtte jo rykke for de nye statshypoteker, og dermed blev grundvolden for kreditgivning, nemlig panterettens stilling rystet, så pengemænd blev yderst forsigtige, for hvad der een gang var sket, kunne jo ske igen. Og endnu mere skadelig, end indgrebet i ejendomsretten, blev et indført moratorium på den almindelige kredit, ifølge hvilket in-

gen kapital kunne opsiges før tidligst 4 år efter freden. De gamle Courantdalersedler blev ikke sat ud af kraft, og man havde endda i begyndelsen omregningsfaktorer for dem, men ingen ville have dem, og derfor raslede de ned i værdi, så 100 rigsdaler kunne købes for 100 skilling. Og en papirdalerseddel blev ofte brugt som fidibus. Derimod beholdt mønterne deres værdi, idet sølvvaleren jo havde værdien i sig selv. I oktober 1813 blev sølvvaleren indført som eneste betalingsmiddel.

Den 4. juli 1818 blev ved patent hertugdømmernes forbindelse med rigsbanken ophævet. Her var befolkningen efterhånden blevet så hunderød og mistroiske over for alt, hvad der havde med bank og papirpenge at gøre, at der skulle gå mange år og masser af gode argumenter samt overtalelser til for at få dem i brug igen. Selv om det var yderst upraktisk, blev selv store udbetalinger overbragt i mønt og man samlede sølvdalerne i tutter med 10 rigsdaler i hver, og med et anerkendt navn på sådanne tutter kunne de cirkulere i flere år uden at blive åbnet. Desuden kom der et utal af fremmede mønter ind i Sønderjylland. De blev imidlertid godtaget som gyldig betalingsmiddel skønt de fleste af dem metalræssig var af langt ringere værdi. Der skete det, at de virkelig gode sølvdalere i stor udstrækning havnede i hamburgske smeltedigler og erstattedes med de langt ringere penge. Da titalssystemet ikke var kendt og de forskellige omregningsforhold for nutiden næsten er ubegribelige, skal her kun nævnes lidt.

1 rigsdaler (Slesvig-Holstensk courantdaler) = 3 mark = 48 skilling.

1 rigsdaler (Slesvig-Holstensk courantdaler) = 1 3/5 rigsbankdaler = 4/5 speciedaler.

1 rigsbankdaler = 6 mark = 96 skilling.

Af fremmede mønter kan nævnes lybske og mecklenborgske skillinger, præjssiske dalere, brunsvigske og hannoveranske dritler og zweidritler m. fl., og disse mønter gjaldt før de slesvigske krige som almindelige betalingsmidler helt op til Limfjorden. For eks. skulle 4 lybske skillinger til et kast, og 4 kast til en mark og tre mark til en daler Courant. Det kunne meget vel forekomme i en studehandel, hvor studene iøvrigt altid handlede parvis, at sælgeren forlangte i specier, og køberen så bød i præjsere, hvorefter man til sidst afsluttede handelen i mark. Under det førnævnte 4-årige moratorium var al kreditgivning på det nærmeste gået i stå, og da ingen så kunne købe ejendomme uden at være i besiddelse af alle pengene, begyndte ejendomspriserne at falde, og til sidst blev de næsten værdiløse. Samtidig skete der yderligere det, at landbrugspriserne begyndte at falde, og her særlig kornpriserne.

Årsagen var, at et sultent og hærget Europa ikke var i besiddelse af ret megen købekraft, og da der samtidig begyndte at komme billigt korn frem fra oversøiske lande, faldt prisen katastrofalt. De store fald kom i året 1819-20, og den førende kornsort rug faldt fra 5 rdl. pr. 100 kg til 1½ rdl., byg fra 4 rdl. til 1 rdl. og havren solgtes for 28 skilling. Og da samtidig skatterne steg, begyndte i stor udstrækning at indtræde fallitter. Værst gik det ud over selvejergårdene og særlig nord for Kongeåen, hvor man også havde renter at betale af gæld.

I de fem gamle sogne under nuværende Rødekro kommune slap man heller ikke for en del fallitter, men her gik det dog almindeligvis knapt så galt, fordi de fleste gårde var arvefæstegårde under hertugen eller kongen. I perioden 1713-20 bortjog kongen den sidste Gottorp-hertug og indkorporerede hans besiddelser under kronen. Da disse gårde jo ikke kunne belåne fast ejendom og kun kunne få meget begrænset gæld i besætning og

den smule inventar man havde, var der her overvejende skatte-restancer, der trykkede. I forvejen havde der været officielt forbud mod at optage lån uden amtmandens samtykke, idet bonden den gang jo næsten var det daværende samfunds eneste skattebetaler, og myndighederne mente ikke, han i almindelighed kunne præstere at betale både renter og skatter. Nogle lod hånt om førnævnte og optog alligevel lån. De fik lov at gå fallit. Men iøvrigt var enevældens administration uhyre langmodig med hensyn til indkrævning af skattegæld, og hvis man ellers opførte sig ordentligt og passede sin ejendom rimeligt godt, var det sjældent, man jog en mand bort fra sin ejendom, man gav dem tværtimod henstand og ofte helt eller delvis eftergivelse, så fremt man ellers kunne fremføre gode argumenter.

I året 1819 indtraf desuden en mere lokal naturkatastrofe. Foråret havde ellers begyndt meget frodigt og ved midsommer stod alt i fuldt flor, men netop som den overvejende kornsort rugen dræede, kom der efter en fin og solklar dag om aftenen tåge, der blev efterfulgt af en meget kold nat, med meget stærk nattefrost. Om morgenen var endda is på ruderne og hele naturen var med et slag ødelagt i den grad, at det senere overhovedet ikke kunne betale sig at tærse kornet. Det værste medtagne område var et nord-sydgående strøg i det sønderjydske midtland på en bredde af godt 10 km. For at afværge de værste følger, tilbød regeringen de mest skadelidte et treårigt lån efter en forud foretaget taksation, men med den klausul, at i hver landsby skulle tilbagebetalingen være solidarisk – een for alle og alle for een –, og det kom til at få bitre følger, for det var netop i de år kornprisen gik helt i bund. Dem, der ikke kunne betale tilbage, gik fallit. Da naboerne ikke kunne klare den yderligere be-

lastning, gik endnu flere fallit. Værst gik det i landsbyen Nr. Høstrup i Egvad sogn, hvor det her drejede sig om 6 gårde. De fem gik fallit, mens den sjette Hans Hansen Ernst både måtte og kunne betale alles gæld, og da priserne på gårde netop i 1822 var helt i bund, overtog han alle de andre 5 gårde for en slik på offentlig auktion. Det lykkedes ham at holde dem, indtil priserne blev lidt bedre, hvorefter han så solgte dem og blev en rig mand.

Som et andet eksempel fra den tid kan nævnes, at lidt øst for landsbyen Hellevad lå en større selvejergård »Lønholm«. Her gik ejeren fallit og ejendommen måtte på tvangsauktion, men da omkostningerne var på ca. 200 rigsdaler samt forfaldne skatter og ejendommen skønsmæssigt var sat til en værdi af 5000 rigsdaler, fremkom der ikke en gang så stort et bud, at omkostningerne kunne dækkes. Der blev efter anmodning fra rentekammeret taget den beslutning, at gården indtil videre skulle henligge som statens ejendom. Da der imidlertid fremkom stridigheder om omkostningerne og staten ikke ville betale, kom gården på en ny auktion, hvor den vidst nok blev solgt ved et hammerslag på bare 50 rigsdaler.

Tiden efter 1813 blev således en meget barsk tid, og så for mange næsten håbløs ud, hvor blot den mindste letsindighed med lån kunne få katastrofale følger. Modsat kunne nu enkelte kådnere og småbønder, der under den yderste sparsommelighed og afsavn havde lagt sølvdaler til sølvdaler i deres strømpeskifter, pludselig for små midler overtage endda større gårde.

Siden den tid har der mærkeligt nok omtrent konstant hver 50 år været en alvorlig landbrugskrise.

Torp Friis Møller

Nyt fra hovedbestyrelsen

Den 16. februar afholdtes hovedbestyrelsesmøde.

Landsformanden kunne bl. a. meddele at foreningens bog »Sæt og hørt« vil blive indlæst på bånd til glæde for læsehandicappede.

Der udviklede sig en omfattende drøftelse af landbrugets situation netop nu. Skulle Slægtsgårdsforeningen være aktiv eller passiv ved manifestationen den 26. februar. Hovedbestyrelsen enedes om udtalelsen i modstående spalte.

Landsformanden og formanden for arkivudvalget orienterede om arkivets flytning og forventningerne til fremtiden.

Selvom der ikke var vlag til udvalgene på dette hovedbestyrelsesmøde, enedes man om at supplere arkivudvalget med Henry Slemming, der er kredsformand i Århus Amt og dermed har den nære kontakt med Dansk Landbrugsmuseum på Gammel Estrup.

Sekretæren – Inger M. Hansen kunne meddele at foreningen har haft en medlemstilbagegang på 26 – fra 2369 til 2343. Der er tegnet 86 nye medlemmer og sekretæren har skrevet til 135. Tilbagegangen skyldes væsentligst såkaldt naturlig afgang.

Årsmødet 1993 i Slagelse blev drøftet, og årsmødet 1994 er henlagt til Hindsgaul Slot ved Middelfart.

Århus Amtskreds indbyder til årsmøde i 1995.

OGN

Landbrugets likviditet

Dansk Slægtsgårdsforening afholdt hovedbestyrelsesmøde den 16. februar, hvor man også drøftede landbrugets situation netop nu.

Tørke, renter, miljøkrav og priser på produkterne har sat landbruget i klemme. Dansk Slægtsgårdsforening ønsker ikke kun at være for forhenværende slægtsgårdsejere, men forventer også fremover at landbruget skal være et erhverv for selvstændige landmænd, og landbrugsproduktionen ikke udvikler sig til industrilignende forhold.

Unge landmænd har andre behov og udtryksmåder end vel-etablerede og forhenværende. Alligevel ser Slægtsgårdsforeningens hovedbestyrelse med forventning på en fremtid, hvor landbrugets mange foreninger vil tale med én stemme.

Den 26. februar manifesterer landbruget sig overfor det øvrige samfund, og Slægtsgårdsforeningen har sympati for denne markering af landbrugets vanskelige situation.

Det der er landbrugets problem er stor prioritetsgæld og ekstrem høj rente på kassekredit, som skal finansiere det dårlige år efter tørken i 1992.

På den baggrund opfordrer Dansk Slægtsgårdsforening pengeinstitutterne til ikke i panik, at udhule landbrugets likviditet.

For slægtsgårdsejere er jord og bygninger mere end en handelsvare.

Carl Martin Christensen

Landsformand

Kaaregaard, Badstrupvej 39, Badstrup, 5485 Skamby

Jens og Anna Jensens Fond

udlåner penge til unge landmænds etablering af selvstændigt landbrug, både ved familiehandel og ved køb på det frie marked.

Ansøgninger kan fremsendes løbende og bliver behandlet på halvårige møder.

Fonden yder også legater til unge landmænd under uddannelse. Legat er enten på 5.000 kr. eller 10.000 kr. Legaterne skal primært anvendes til studierejser i udlandet.

Ansøgning kan fremsendes hvert år inden udgangen af april måned, og vil blive behandlet i maj/juni måned.

Henvendelse til: **Carl Martin Christensen, Kaaregaard, Badstrupvej 39, 5485 Skamby**

Returadresse: Inger M. Hansen, Bjerggårdsvej 9, 2840 Holte

Højre-mejeriet i Gudum

Af pastor emer. Hermod Nielsen, Øster Stillinge

Når man hører om andelsmejeriernes meget hurtige udbredelse i årene fra 1882 til 1890, så fortælles der meget tit, at der var unge gårdmænd, som havde været på højskole, der var foregangsmænd, og som oftest var de også venstremænd. Sådan var det imidlertid ikke med Gudum Andelsmejeri, 5 km nord for Slagelse. Følgende historie er fortalt mig af min far for 40-50 år siden, og jeg gengiver den efter hukommelsen.

Engang i 1860'erne kom en dygtig yngre gårdmand fra Fyn, Hans Frandsen, og købte »Enggården« i Gudum på godt 100 tdr. land. Han flyttede gården ud fra landsbyen og nybyggede den. Da kornpriserne faldt i slutningen af 1870'erne, og der var bedre økonomi i husdyrholdet, så indrettede Hans Frandsen »Gudum Fælles Mejeri« på sin egen gård med sig selv som ejer. I året 1888 blev der oprettet andelsmejerier flere steder i omegnen, og erfaringerne derfra bredte sig også til Gudum.

En anden yngre gårdmand, Jens Peter Nielsen på »Frisbjerggård« som også havde været på højskole, men som var højremænd, fik de øvrige gårdmænd i Gudum og tillige husmændene interesseret i et andelsmejeri. De oprettede »Gudum Andelsmejeri« i 1893. Der blev købt en byggegrund af »Leragergården« lige vest for Nykøbing-Slagelse landevej. Det vil sige på højre side, når man kørte mod Slagelse. Tidligt en formiddag først på sommeren var Jens Peter Nielsen nede for at se, hvordan byggeriet gik. Netop da kom Hans Frandsens yngste søn, Lars Frandsen, som lige havde overtaget faderens gård, kørende med et læs svin, der skulle leveres til »Slagelse Andels Svinelagteri«. Da han passerede byggepladsen, slog Jens Peter Nielsen ud med hånden og råbte: »Se til højre Lars.« »Det går al-

drig, det går aldrig«, svarede Lars Frandsen tilbage. – Men det gik. Nogle år senere sad Lars Frandsen i en årrække som formand for »Gudum Andelsmejeri«.

Efterskrift: Ved udskiftningen i Gudum i 1792 var der i Gudum 1 vandmølle, 8 gårde med hver godt 100 tdr. land samt 5 mindre ejendomme. På 5 af disse gårde sidder nu fjerde eller femte generation.



Lars Frandsen

