



Dette værk er downloadet fra Danskernes Historie Online

Danskernes Historie Online er Danmarks største digitaliseringsprojekt af litteratur inden for emner som personalhistorie, lokalhistorie og slægtsforskning. Biblioteket hører under den almennyttige forening Danske Slægtsforskere. Vi bevarer vores fælles kulturarv, digitaliserer den og stiller den til rådighed for alle interesserede.

Støt Danskernes Historie Online - Bliv sponsor

Som sponsor i biblioteket opnår du en række fordele. Læs mere om fordele og sponsorat her: <https://slaegtsbibliotek.dk/sponsorat>

Ophavsret

Biblioteket indeholder værker både med og uden ophavsret. For værker, som er omfattet af ophavsret, må PDF-filen kun benyttes til personligt brug.

Links

Slægtsforskeres Bibliotek: <https://slaegtsbibliotek.dk>

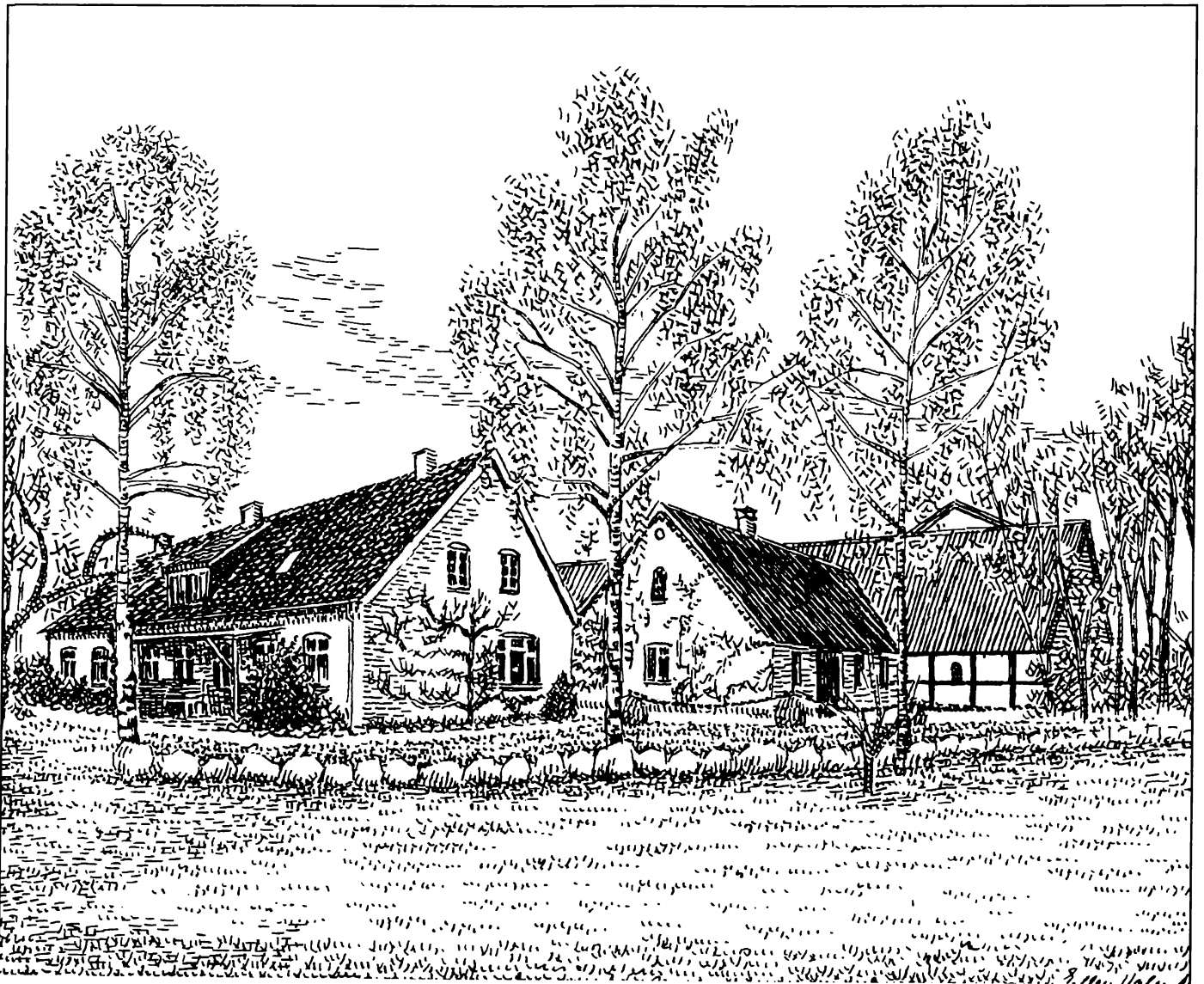
Danske Slægtsforskere: <https://slaegt.dk>

Formanden skriver	2
Fødselsdage	3
Vigtige råvarer til fremtidens landbrug	4
Slægtsgårdstanker	5
Årsmødet 1997	6
Program for årsmødet 1997	7
Lundsgaard	8-9
Lolland-Falster Traktor og Motormuseum	10-11
Dansk Agroland	12
Nyt fra kredsene	13-14
Dannebrog	14
Tilmelding til årsmøde 1997	15
Vålse	16

Tidsskrift for
Dansk Slægtsgaardsforening

April - maj 1997

Nr. 327 - 55. årgang



*Lundsgaard ved Nykøbing Falster. Her indledes slægtsgaardsforeningens årsmødet med formiddagskaffe og slægtsgårdsbesøg. Læs om Lundsgaard på side 8-9.
(Tegning : Ellen Valentin).*

SLÆGTSGÅRDEN

LÆR AF FORTIDEN - LEV I NUTIDEN - VIRK FOR FREMTIDEN



Stiftet 5. juli 1941

Kasserer og sekretær:

Inger M. Hansen, Bjergårdsvænget 9, 2840 Holte, tlf. 45 80 25 37. Træffes bedst tirsdag og efter kl. 17. Postgiro nr. 8 08 31 42.

Ejendomskonsulenter:

Anders Frederiksen, Søndertoften 17, 9500 Hobro, tlf. 98 51 17 07. Telefax 98 51 17 06.
Michael Munthe Fog, Ingemannsvej 61, 4200 Slagelse, tlf. 58 56 74 44. Telefax 58 56 74 45.

Hovedbestyrelsen:

Formand:

Gårdejer Carl Martin Christensen,
»Kaaregaard«, Badstrupvej 39,
Badstrup, 5485 Skamby,
tlf. 64 85 11 74

Næstformand:

Gårdejer A.C. Winther Hansen,
»Trillbakkegård«,
Korsbjergvej 3 b, Grydsted,
9240 Nibe, tlf./fax. 98 35 16 03
(Formand: Bladudvalget
og Himmerlandskreds)

Gårdejer Esben Saksager,
Lindager 6
9760 Vrå, tlf. 98 98 85 68
(Formand: Vendsysselkreds)

(Ovennævnte tre udgør
hovedbestyrelsens
forretningsudvalg.)

Gårdejer Vagn Mathiasen,
»Solgaard«, Toeltvej 4, Langerød,
3480 Fredensborg, tlf. 49 19 38 37
(Formand: Nordsjællandskreds)

Gårdejer Poul Ancher Hansen,
»Stensebygaard«, Stensebyvej 23,
3730 Nexø, tlf. 56 48 84 60
(Formand: Bornholms Amt)

Gårdejer Arne Højland,
Bakkedraget 3, 4270 Høng,
tlf. 58 85 28 41
(Formand: Vestsjællands Amt)

Gårdejer Christian Lang Pedersen,
Lønninggaard,
Stevnsvej 142, 4671 Strøby,
tlf. 53 67 70 11
(Formand: Sjælland-Syd)

Gårdejer Jens Peter Hansen,
»Skovgaard«,
Ty-Hastrupvej 10 B, 4690 Haslev,
tlf. 53 68 12 67

Proprietær Jens Peder Skov Jensen,
»Hobygården«, Hobyvej 37,
4983 Dannemare,
tlf./fax. 53 94 41 63
(Formand: Udvalget for økonomiske
og landbrugsmæssige sager og
Lolland-Falster afd.)

Gårdejer Poul Mahler,
»Egbo«
Sandager Kirkevej 30, Sandager,
5610 Assens, tlf. 64 79 10 20
(Formand: Fynskreds)

Gårdejer Elise Jensen,
»Højtoftgård«, Gammelby 40,
6100 Haderslev, tlf. 74 56 63 16
(Formand: Haderslevkreds)

Gårdejer H.C. Clausen,
Rosenvej 69
Ullerup, 6400 Sønderborg,
tlf. 74 46 12 86
(Formand: Det sydlige Sønderjylland)

Ernst Plagborg,
Lindevej 4, 7200 Grindsted,
tlf. 75 32 04 12
(Formand: Ribe Amt)

Gårdejer Else Christa Bollerup Nielsen,
Skrumsgårds Hovedgaard,
Skrumsgårdsvej 1, Sønder Bork,
6893 Hemmet, tlf. 75 28 00 12

Gårdejer Mads Andersen,
Skårupvej 4, Hanning, 6900 Skjern,
tlf. 97 36 20 74
(Formand: Ringkøbing Amt)

Gårdejer Oluf Føns Knudsen,
Ribevej 88, Ødsted, 7100 Vejle,
tlf. 75 86 50 29
(Formand: Vejle Amt)

Gårdejer Anders Knudsen Pedersen,
»Kjærsgård«, Skadholsvej 5,
Gjærbøl, 7752 Snedsted,
tlf. 97 93 42 71

Gårdejer Jens Skytte,
»Aldrupgaard«
Aldrupvej 3, 8860 Ulstrup
tlf. 86 46 35 14, fax. 86 46 45 21
(Formand: Midtjysk kreds)

Gårdejer Henry Slemming,
»Ryttergården«,
Hammelevvej 23, Hammelev,
8500 Grenå, tlf. 86 32 01 99
(Formand: Arkivudvalget
og Århus Amt)

Gårdejer Ingrid Houbak,
»Gedemaalsgaard«,
Sakstrupvej 32, Bjergby,
9800 Hjørring, tlf. 98 97 10 36

Formanden skriver:

Den 31. marts 1997.

Påskedagene blev i år stilhed før den travle forårstid, og der bliver sået meget i de kommende dage. Allerede omkring den 10. marts gik man i gang mange steder, men den sidste rest af vinteren satte en stopper for forårsarbejdet.

Alting tyder på, at jorden bliver meget bekvem at arbejde med efter en tør vinter med en del frost omkring jul og nytår, og der bliver næppe mange våde huller.

Når man kan forvente et nemt forår, er det ikke uden betænkelighed, vi tager fat, for det er efter den anden vinter i træk med ekstreme små nedbørsmængder, og når så de tilgrænsende somre også har givet nedbørsunderskud.

Videnskaben har sikkert brugt mange kræfter på at bedømme alle fænomener, men vi bønder ved, at problemerne kun opstår i vore marker efter ganske kort tørke og varme i sommertiden.

Derfor må mit ønske for sommeren være et varieret vejr med rigelig nedbør på passende tidspunkter.

Så derfor : god såtid og god vækstsæson.

Vi er nu ved at lægge sidste hånd på årsmødet, som finder sted på Falster i den sidste week-end i maj, og jeg håber mange af vore medlemmer vil tage imod invitationen til at deltage.

Kate og jeg glæder os som vanligt til årsmødet, og vi har i årenes løb været meget glade ved at se og gense en lang række af vore medlemmer til årsmøderne. Vi har heldigvis god lejlighed til at få snakket med en masse mennesker i de to dage, vi er samlet.

Det er Slægtsgårdsforeningens store festmøde, og kun hvis mange af vore medlemmer deltager, får vi det festlige møde, som vi gerne vil have.

På gensyn den 24. og 25. maj på Næsgård Agerbrugs-skole og egnen deromkring.

Med venlig hilsen

Carl Martin Christensen.

Slægtsgaardsarkivet:

Landbrugsmuseet,
Gl. Estrup, Randersvej 4,
8963 Auning,
tlf. 86 48 48 16
(onsdag kl. 11-15), fax 86 48 41 82

Der er gratis adgang til arkivet, hvis man siger i porten, at man skal på arkivet.

Arkivarer:
Ejgil Overby, »Klausholm«,
Ansvej 12, 8620 Kjellerup,
tlf. 86 88 62 66

Aage Kirkegaard,
Fløjstrupvej 29, 8900 Randers,
tlf. 86 49 43 03

Ulrich Alster Klug
Smedetofte 32, 2. tv.
2400 København NV,
tlf. 38 33 19 12

Else-Margrethe Ransy,
Udbygade 19, 2200 København N,
tlf. 35 37 73 22 kl. 18-21
(fortrinsvis folketællinger)

Redaktion:

Ole G. Nielsen,
Lundforlundvej 8, 4200 Slagelse,
tlf./fax. 53 58 40 16

Nr. 328 udkommer omkring
20. juni.

Stof til dette nummer skal være hos
redaktøren inden den 20. maj.

Eftertryk tilladt med kildeangivelse.

Tryk: Korsør Bogtryk ApS
4220 Korsør, tlf. 53 57 79 43
Fax 53 57 36 35

70 år

Torsdag, den 24. april runder **Poul Mahler** de 70 år, og han gør det i fuld vigør.

Poul Mahler er formand for Slægtsgårdsforeningen fynske afdeling og dermed medlem af hovedbestyrelsen.

Poul Mahler har været aktiv i mange organisatoriske sammenhænge, men har nu nedtrappet denne del af sit meget aktive liv. Han har været byrådsmedlem i Assens og formand for socialudvalget i en årrække. Han har været bestyrelsesmedlem i det hedengangne EXPO Fyn, og i lokalsamfundet i Sandager - lidt nord for Assens - har han sat sit præg på foreningslivet, ikke mindst som medlem af menighedsrådet i 28 år.

Poul Mahler er født på Samsø, hvor han først drev landbrug, men flyttede til Fyn for at overtage fru Maries fødehjem, og de har nu på bedste slægtsgårdsvis overladt gården og dens drift til sønnen Niels, og han fortsætter den bedrift, der er familiens, men med daglig hjælp fra Poul.

Poul Mahler besidder en livsglæde og et humør, der smitter på hans omgivelser, men han er også manden der kan trække banen op, når der skal træffes beslutninger.

På slægtsgårdsforeningens vegne sender jeg de bedste lykønskninger for dagen og fremtiden, idet jeg håber på mange aktive år i slægtsgårdsforeningen, hvor alle der kender dig ved, at du er meget glad for at være.

Tillykke Poul Mahler.

Carl Martin Christensen.



Poul Mahler.

70 år

Den 26. maj fylder **Aage Kirkegaard**, "Kirkegaard", Fløjstrup ved Randers 70 år.

På en historisk bemærkelsesværdig gård er Aage Kirkegaard 10. generation af mandlige gårdejere/fæstere, som er efterkommere af en gårdfæster, nævnt i 1606.

Gennem årene har Aage Kirkegaard altid spillet en fremtrædende rolle i det lokale landbomiljø, bl.a. har han i en årrække været formand for Rougsø-Sønderhald Herreds Landboforening, været med i Venstres ledelse i Mariagerkredsen, og da Dansk Landbrugsmuseum flyttede til Gammel Estrup, blev han bestyrelsesmedlem i Landbrugsmuseets venneforening.

I dag, hvor sønnen Søren har overtaget "Kirkegaard", er han stadig en aktiv hjælp på gården, samtidig med at han har beholdt enkelte lokale hverv som formand for Verring Menighedsråd, formand for lokalhistorisk forening og bestyrelsesmedlem af Grønseforeningen.

Det bør også nævnes, at siden Dansk Slægtsgårdsarkiv i 1992 flyttede til Gammel Estrup, har Aage Kirkegaard været arkivar og med sit enorme lokalkendskab været en uvurderlig hjælp, ligesom hans humoristiske sans og joviale fremtræden er med til at skabe en behagelig atmosfære på arkivet.

Tillykke med dagen.

Ejgil Overby.



Aage Kirkegaard.

70 år

Den 16. marts fejrede **Peter Brentzen**, Torngaardsvej 15 i Aabybro 70 år.

Peter Bentzen har været meget aktiv indenfor landbruget. Det var med stor faglig dygtighed han drev slægtsgården "Torngaard" ved Aabybro, men også foreningslivet - fagligt som politisk - nød stor glæde af den entusiasme og fremsynethed han altid har været i besiddelse af.

I Slægtsgårdsforeningens regi var Peter Bentzen først kredsformand for hele Nordjylland og efter 18. maj 1987 og til 1990 formand for Vendsysselkredsen, idet det var på hans initiativ at Nordjyllandskredsen blev delt i Himmerlandskredsen og Vendsysselkredsen.

Både før og efter at Peter Bentzen afhændede slægtsgården til en søn, har han taget del i samfundsdebatten med mange gode læserbreve i både fag- og dagpressen.

Vi kender Peter Bentzen for altid at være god for en frisk snak om både slægt, landbrug og politik.

Trods de seneste års tiltagende sygdom er det altid hyggeligt at aflægge Anne Marie og Peter Bentzen et besøg.

A. C. Winther-Hansen.

Jens og Anna Jensens Fond

udlåner penge til unge landmænds etablering af selvstændigt landbrug, både ved familiehandel og ved køb på det frie marked.

Ansøgninger kan fremsendes løbende og bliver behandlet på halvårlige møder.

Fonden yder også legater til unge landmænd under uddannelse.

Legat er enten på 5.000 kr. eller 10.000 kr. Legaterne skal primært anvendes til studierejser i udlandet.

Ansøgning kan fremsendes hvert år inden udgangen af april måned, og vil blive behandlet i maj/juni måned.

Henvendelse til:

**Carl Martin Christensen,
Kaaregaard, Badstrupvej 39,
5485 Skamby.**

En af de vigtigste råvarer til fremtidens landbrug er ledere og medarbejdere med kvalifikationerne i orden

Af forstander
Henrik D. Nielsen,
Næsgaard Agerbrugsskole.

Når vi på Næsgaard Agerbrugsskole tilrettelægger vores uddannelser, er det vigtigt at tage udgangspunkt i den virkelighed, som vi tror vil være gældende, når de nuværende elever skal ud og begå sig som selvstændige og ansatte i landbruget og dets servicevirksomheder. Når der gættes på fremtidens vilkår, er der nogle udviklingstendenser, som er forudsigelige, mens andre vilkår er følsomme over for små påvirkninger og derfor vanskelige at spå om.

Vi prøver at foregribe den uomgængelige udvikling og at gardere os, der hvor udviklingen kan tage flere retninger - ligesom at udfylde en tipskupon med sikre, halv- og helgarderinger.

Når der føres beskæftigelsesfremmende politik, er en væsentlig fejlantagelse ofte, at arbejdskraft er en homogen, entydig størrelse. Sådan var det tidligere, hvor den manuelle indsats var dominerende i de fleste erhverv. Idag efterspørges i højere grad kvalifikationer end bare arbejdskraft og indsatsen bedømmes på resultatet.

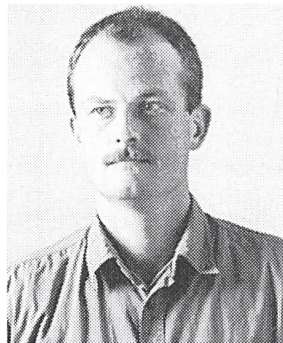
Derfor stilles stadig større krav til de, der sendes ud på arbejdsmarkedet og det bliver vanskeligere at holde arbejdsstyrken ajour med udviklingen.

I de kommende år vil efterspørgslen efter kvalifikationer skærpes og for at sikre den nødvendige dynamik i landbruget er det en forudsætning, at nye medarbejdere inden for fødevarerproduktionen er tilstrækkeligt og rigtigt uddannet.

Desuden er den enkeltes velfærd og mulighed for udøvelse af den demokratiske ret helt betinget af, at han/hun forstår og præger sin omverden.

Tidligere var en sikker og billig fødevarerforsyning de væsentlige krav til landbruget.

Stigende velfærd stiller nye krav om fremstilling af specialprodukter og om hensyn til miljø og etik.



Nye opdagelser i en stadig hurtigere strøm og et altdækkende informationsnet gør kvalitetsopfattelse let påvirkelig og skiftende over tiden og kravet til produkt og fremstillingsproces vil dermed også ændres. Som producent skal man altså være fleksibel og i stand til at reagere hurtigt på nye vilkår. Dette krav kommer til at stå i modsætning til et større og dyrere produktionsapparat, som i høj grad vil være specialiseret til en bestemt opgave.

Fremtidens producent skal altså være istand til at finde balancen mellem en rationel og en fleksibel produktion og de, som reagerer først og sikrest på nye vilkår, vil klare sig bedst.

På Næstgaard Agerbrugsskole har vi høje ambitioner, da vi mener at uddanne til udøvelse af landbrug på fremtidens præmisser, men også til at forme disse præmisser inden for nogle givne rammer.

Vi har gode forudsætninger med mange faglige ressourcer på skolen og en motiveret elevskare, der er vant til at tage ved lære, give udtryk for holdninger og blive hørt.

Vi må dermed også erkende, at vi har særlige forpligtelser, da mange tidligere Næsgaardelever får meget at skulle have sagt i deres fremtidige virke. For at definere de kvalifikationer yderligere, vi skal bibringe vore elever, er vi nød til at komme med et bud på de udviklingstendenser, der vil være gældende fremover.

Hvad er en vedblivende udvikling og hvad er døgnfluer og hvordan sætter vi elever i stand til at skelne og reagere rationelt på begge?

De spilleregler, som gælder i dag, er måske nogle andre i morgen og vigtigst er det derfor at tilføre nogle værktøjer til løbende livslang dygtiggørelse.

Desuden er det vigtigt at kunne vurdere problemstillinger og opnå resultater, hvor hensynet til flest mulige faktorer definerer opgaven.

Endelig skal eleverne i deres kommende virke være med til at fremtidssikre landbrugserhvervet og de naturgivne ressourcer ved evne til nuanceret stillingtagen og evne til formidling af komplicerede sammenhænge i åben dialog uden vanetænkning og fastlåste holdninger.

Velkommen til nye medlemmer:

Gårdejer
Peder Skødt Pedersen
»Bægaard«
Granslevvej 2, Lyngaa,
8370 Hadsten.

Proprietær
Helge Jespersen
»Svinninge Hovgaard«
Hovgården 1,
4520 Svinninge.

Tove Jespersen
Lærkevej 39,
4261 Dalmose.

Elsebeth og Jørgen Bohn
Fontænemestervej 5,
3400 Hillerød.

Gårdejer
Christian Refsgaard
»Refsgaard«
Rejsgårdsvej 4, Volling,
7860 Spøttrup.

Inger og H.J. Heegård
Kyse Overdrevsvej 7,
Holløse,
4700 Næstved.

Gårdejere
Anne Grethe og Jens Knud
Knudsen
»Rødbøggaard«
Horsdalvej 45, Vindum,
8850 Bjerringbro.

Jette Damgaard
Bakken 20,
6640 Lunderskov.

Gårdejer
Søren Bilstrup
»Lundholm«
Holstebrovej 478, Kjærgaardsholm,
7860 Spøttrup.

Gårdejer
Tove og Vagn Primdahl
»Kærgaard«
Kærgårdsvej 14,
7860 Spøttrup.

Gårdejer
Mogens Børsting
»Rørbæk«
Aasted,
7870 Roslev.

Gårdejer
Aage Lund
Ellevevej 11,
8310 Tranbjerg.

Spørgsmål som kommende landmænd gerne vil have besvaret er f.eks.:

Hvordan vil priserne udvikle sig inden for de enkelte produktionsgrene, hvor stor udbredelse vil økologisk landbrug få og hvilken størrelse landbrugsbedrifter betinger strukturudviklingen vi skal regne med og hvordan vil ejerforhold og organisationsforhold se ud?

Meget relevante spørgsmål for et ungt menneske, der skal disponere sin indsats, men umulige at svare entydigt på for den nøgterne arbejdsgiver.

Vi skal ikke levere skråsikre svar, når svaret afhænger af mange usikre variable, for hvad der er rigtigt nu, kan være forkert imorgen. Vi skal give evne til at tage bestik af situationen og danne egen konklusion. For at kunne det er det naturligvis nødvendigt med en masse faglig basisviden, som løbende suppleres af nyopdagelser. Den skal vi naturligvis levere.

En række udviklinger er dog sikre:

- Større, mere effektive maskiner betyder større enheder eller samdrift for fuld kapacitetsudnyttelse.
- Udvikling af informationsteknologi udbreder brug af computerbaseret produktionsstyring og elektronisk informationsudveksling.
- Geografiske afstande får mindre betydning for udveksling af varer og tjenesteydelser.
- Voksende velstand giver større interesse for frembringelsesprocessen for forbrugerne.

Eleverne skal lære at begå sig indenfor rammerne af ovenfor skitserede udvikling og udnytte mulighederne bedst muligt. Udviklingen kan ikke stoppes og det ville være spild af kræfter at forsøge. Udviklingen giver masser af muligheder, som hvis de forvaltes rigtigt, kan



Den Classenske Agerbrugsskole på Næsgaard

bidrage positivt til løsning af en række problemer. Uanset hvad vi kalder fremtidens produktionsform, er målet under alle omstændigheder at tilgodese en etisk forsvarlig produktion, som sikrer ressourcernes vedblivende tilstedeværelse i vores natur. Med ressourcer menes både rekreative værdier, drikkevand, energikilder og råstoffer, der medgår til fødevarerproduktionen.

Det mål, tror jeg, alle i det danske samfund er enige om - så målet er klart. Metoden er imidlertid uklar, fordi vi endnu ikke har tilstrækkeligt viden til at sikre en effektiv produktion uden risiko, men vi nærmer os og vi gør, hvad vi kan for at nå målet ved at kvalificere os selv og vore arvtagere mest muligt.

Vores opgave på Næsgaard Agerbrugsskole består altså i at videregive fornemmelse for de sikre udviklingstendenser som et produkt af varige influerende kræfter.

Derudover skal vi uddanne til, at alle kan gå ud og klare sig på de betingelser, som er gældende i dag. De færreste har fastlagt en fremtidig karriere og vi må helgardere ved at give eleverne en bred viden og erfaring, som kvalificerer dem til flere produktionsgrene og -metoder i primærlandbruget, i servicevirksomheder eller hvor de nu får job.

Endelig må vi halvgardere ved at give udtryk for en tro på en sandsynlig, velunderbygget udvikling, som bestemmer prioriteringen i vor undervisning.

Det er komplicerede problemstillinger, de fremtidige udøvere af landbrugserhvervet skal tage stilling til på helt andre vilkår end tidligere og det stiller naturligt krav om tilpasninger i undervisningen uden dog at kompromittere kendskab til håndværket, som altid vil være forudsætningen for de rigtige beslutninger.

Slægtsgårdstanker

Anders Knudsen Petersen, Thy - skriver her om de tanker, han gjorde sig undervejs på rejsen til hovedbestyrelsesmødet i Slægtsgårdsforeningen i København den 5. februar 1997.

I slægtsgårdsforeningens formålsparagraf står "bevarelsen af danske slægtsgårde". Jeg tænker somme tider på, om vi lever op til formålsparagraffen, og om det i det hele taget er muligt?

Udviklingen går stærkere og stærkere. Sammenlægning i stor stil.



Anders Knudsen Petersen.

For en snes år siden var det de små brug, husmandsbrugene - som var oprettet i 1920'erne og 1930'erne, der forsvandt. I de tilfælde syntes vi nok, det var meget passende. De var for små til både maskiner og dyr. Nu derimod, hvor det er bøndergårdene, som de fleste af os sidder på, da er det som om det gør mere ondt.

Familiebrug på 40 - 60 og 100 tdr. land, hvor der i

vores ungdom og senere var mand, kone, 1 eller 2 karle og ung pige i huset. I de senere år måske kun mand og kone. Nu forsvinder de i stort tal og bliver lagt ind under nabogården eller endnu længere væk. Proprietærgården Rosvang ved Sjørring 10 km syd for Thisted, er nu købt af en stor svineavler fra Vendsyssel, med samdrift for øje.

På Mors handlesjord fra 80.000 - 100.000 kr pr. ha. Der siges at være plads til fire brug på øen.

Denne udvikling vil også komme til at præge Slægtsgårdsforeningens medlemstal om en årrække.

Det er godt der gøres et så stort og godt arbejde i slægtsgårdsarkivet. Gårdene forsvinder, men historien om dem bevares for eftertiden.

For nok gør det ondt, hvis man en dag ser sin egen slægtsgård forsvinde. Jorden som forfædrene i generationer har stridt med i lyse og mørke stunder, men som altid har givet dagligt brød og arbejdsglæde.

Så kan man sluttelig stille sig selv det spørgsmål:

Har du en søn og en datter, vil du nu gerne, at de går ind i landbruget? Den gang de valgte en anden uddannelse, gjorde det nok lidt ondt, men i dag ved jeg ikke rigtigt! Der er trods alt også andre livsværdier end landbrug.

Anders Knudsen Petersen.

ÅRSMØDET 1997

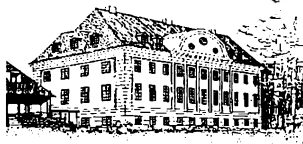
Dette års store slægtsgårdsmøde afholdes på Falster i dagene 24. og 25. maj.

Slægtsgårdskredsen på Lolland-Falster har tilrettelagt et både interessant og spændende program for dagene.



Lørdag, den 24. maj vil der fra kl. 10.00 være formiddagskaffe hos Kirsten og Mogens Høge Hansen, Lundsgaard, Gåbensevej 241 nær Nykøbing F. Her får man hilst på hinanden og set slægtsgården (Se side 8 - 9).

Derefter kører man til Lolland-Falsters Traktor- og Motormuseum i Eskildstrup, hvor landsformanden - Carl Martin Christensen skal åbne museets særudstilling om "Slægtsgårde i Storstrømsamtet". (Se side 10-11).



Om eftermiddagen samles vi på Næsgaard Agerbrugsskole, hvor generalforsamlingen afholdes.

Næsgaard Agerbrugsskole er en institution i dansk landbrug, og det er fornemt at Slægtsgårdsforeningen kan afholde generalforsamling her, og ikke mindre charmerende er det, at vi både kan overnatte og holde festaftenen på Agerbrugsskolen.

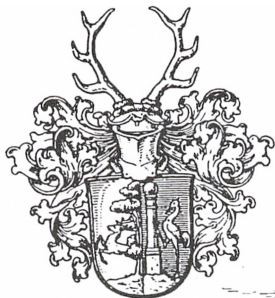


Søndagen indledes med morgenandagt i Stubbekøbing kirke.

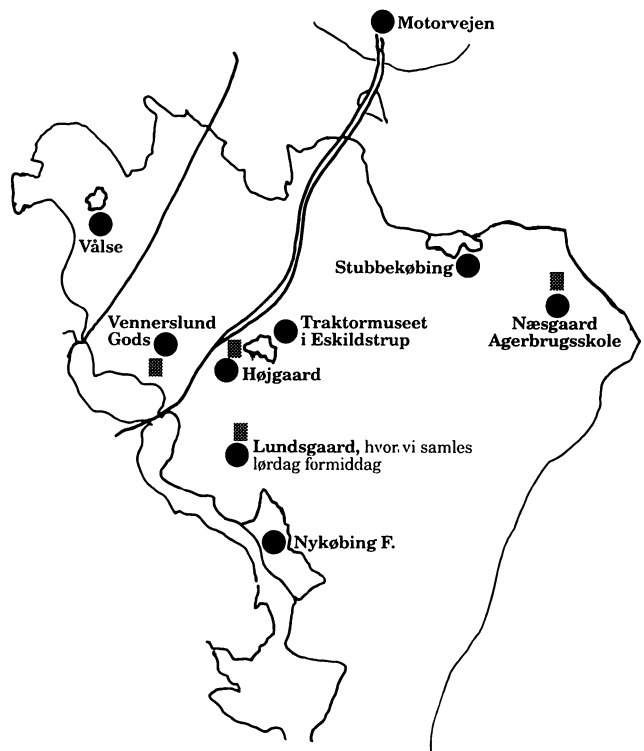
(Se "Slægtsgården" nr. 325 side 16) Sognepræst Anne Birthe Jensen er liturg og prædiker.

Fra kirken kører vi til herregården Vennerslund, hvor kammerherreinde Suzanne grevinde Brockenhuus-Schack tager imod. Vi hører om Vennerslund, hvor grevinden er sjette generation. (Omtalt i "Slægtsgården" nr. 326 side 6 - 8)

Vi vises rundt i den meget smukke hovedbygning med de mange malerier af danske kunstnere, bl.a. Lauritz Tuxen, professor ved Det kongelige Akademiet for skønne Kunster og grevindens morfader.



Slægten Grandjeans våbenskjold. Nuværende ejer af Vennerslund - Suzanne grevinde Brockenhuus-Schack er født Grandjean.



Det vil være blevet tid til frokosten, og den vil blive nydt på "Kejsergården" i Vålse.

Eftermiddagen byder på besøg hos Sonja og Ole Hvidtfeldt på Højgaard ved Ønslev. Her har Ole Hvidtfeldts familie boet siden 1790.

(omtalt i "Slægtsgården" nr. 325 side 6 - 7).

I overensstemmelse med god Slægtsgårdstradition afsluttes årsmødet med en forfriskning i haven.



Forture til Årsmødet

Vendsysselkredsen har sammen med Himmerlandskredsen planer om at arrangere fælles bustransport til Årsmødet på Falster 24. - 25. maj. Skulle der være interesse for dette nyttige initiativ, så ring til enten Esben Saksager 98 98 85 68 eller A. C. Winther-Hansen 98 35 16 03 og tilkendegiv interessen, jo før jo bedre. Pris kr. 780,- (forventet).

Sønderjylland har også planer for en fortur, og den er tilrettelagt med udgangspunkt i Sjølund. Turen går over Fyn, Tåsinge og Langeland, før man kommer til Lolland og Falster.

Her kan man besøge Middelaldercentret i Nykøbing Falster og godsinspektøren på Corselitze, skovrider Poul Schreiner Hansen vil tage imod på Corselitze, fortælle om og vise hovedbygningens smukke stuer og sale frem.

Aftensmaden vil blive serveret på traktørstedet Pomlenakke, hvis mad er lige så god som udsigten. (Den smukkeste udsigt fås, hvor der er servering!)

Derefter køres til Næsgaard Agerbrugsskole, hvor vi overnatter.

Se om denne fortur i tilmeldingsmaterialet side 15.

Program for årsmødet 1997

Lørdag den 24. maj 1997:

- Kl. 10.00: Formiddagskaffe hos udvalgsmedlem Mogens Høge Hansen, Lundsgård, Gåbensevej 241, 4800 Nykøbing F.
- Kl. 11.30 Nordfalsters Traktormuseum med åbning af særudstillingen.
- Kl. 14.00: Årsmødet åbnes officielt på "Næsgaard" Næsgårdsvej, 4850 Stubbekøbing.
- Kl. 15.30: Kaffe - og tur i det fri og på skolen.
- Kl. 18.00 - 24.00: Festmiddag på "Næsgaard".

Dagsorden for årsmødet:

1. Sang og velkomst.
2. Valg af dirigent.
3. Formanden aflægger beretning.
4. Formanden for Slægtsgårdsarkivet, Henry Slemming, aflægger beretning.
5. Formanden for bladudvalget, A.C. Winther-Hansen, aflægger beretning.
6. Formanden for udvalget for økonomiske og landbrugsmæssige sager, Jens Peder Skov Jensen aflægger beretning.
7. Beretningerne drøftes.
8. Fremlæggelse af regnskab og budget.
9. Valg (på valg i år: Carl Martin Christensen, Jens Peter Hansen og Anders Knudsen Pedersen).
10. Valg af revisor.
11. Mødested for årsmødet 1998 og 1999.
12. Eventuelt.

Kl. 10.30 er alle velkomne til at besøge "Lundsgård", Gåbensevej 241, Bruntofte, 4800 Nykøbing F. Her vil Kirsten og Mogens Hansen byde på formiddagskaffe og fortælle om gårdens historie.

Søndag den 25. maj 1997:

- Kl. 8.30: Mødes vi på "Næsgaard", hvor busserne venter. Her kan også alle biler parkeres.
- Kl. 9.00: Gudstjeneste i Stubbekøbing kirke.
- Kl. 10.00: Afgang til Vennerslund.
- Kl. 11.00: Ankomst til "Vennerslund" gods, hvor ejeren grevinde Susanne Brockenhuus-Schack vil byde velkommen.
- Kl. 12.30: Afgang fra "Vennerslund".
- Kl. 13.00: Frokost på "Keisergaarden" i Vålse.
- Kl. 14.15: Afgang fra "Keisergaarden".
- Kl. 14.45: Ankomst til "Højgaard" hvor Sonja og Ole Hvidtfeldt vil fortælle om gården og hvor årsmødet afsluttes.
- Kl. 15.30: Afgang fra "Højgaard".
- Kl. 16.00: Ankomst til "Næsgaard".

Priser:

Der skal på forhånd betales for:

- ✓ Eftermiddagskaffe på "Næsgaard" (kaffe med kringle) 35 kr.
- ✓ Festmiddag på "Næsgaard" (middag med tre retter, incl. 1 glas hvidvin, 1 glas rødvin og 1 glas portvin samt kaffe med kransekage) 265 kr.
- ✓ Fællesudgifter (underholdning og dans ved middagen, tryksager, porto m.m.) 40 kr. Ialt 305 kr.
- ✓ Frokost i "Keisergaarden" (frokostanretning, 1 vand eller øl og kaffe) 130 kr. Fællesudgifter 35 kr. Ialt 165 kr.

Overnatning:

Der er overnatning på "Næsgaard" på elevværelserne. De fleste dobbeltværelser er med en seng og en opredning på en god madras på gulvet, incl. morgenmad pr. person 185 kr.

Det bedes oplyst ved tilmelding, hvis man har problemer med at komme ned på gulvet, så de få værelser med 2 senge kan tildeles dem der har behov for det.

Vandrerhjemmet i Stubbekøbing.
Dobbeltværelse 220 kr.

Morgenmad på "Næsgaard" 35 kr.
Ialt pr. person 145 kr.

Eventuelle afbud bedes meddelt sekretæren hurtigst muligt for at regning for ubenyttet værelse kan undgås.

Buskørsel:

Der vil blive arrangeret buskørsel til turen om søndagen og det anbefales at tage bussen, da lokale folk vil fortælle om, hvad der passerer. Pris 65 kr.

Bussen kører tilbage til "Næsgaard", hvor bilerne parkeres.

Bustur kl. 8.30 til 16.00.

Bus fra Christiansfeld fredag morgen, med opsamling for deltagere fra Nordjylland og Fyn samt Lolland og efter aftale.

Pris 1500 kr. pr. person incl. deltagelse i årsmøde. Opsamlingsstederne er fortrinsvis på gårde, hvor bilerne kan parkeres på gårdspladsen.

Busserne kører kun hvis der tilstrækkelig mange deltagere.

Det bedes anført på tilmeldingen, hvor man helst vil stige på, så laver vi en opsamlings/køreplan som passer til behovet.

Nøjagtigt mødested og tidspunkt meddeles senere. Tilmelding til alle busser på tilmeldingsblanket.

Lundsgaard

Lundsgaard er slægtsgården, som tager imod medlemmerne af Dansk Slægtsgårdsforening, som skal til årsmødet. Her indbyder Kirsten og Mogens Huge Hansen til formiddagskaffe kl. 10.00.

Lundsgaard ligger ved Bruntofte lidt nord for Nykøbing F. Dengang den store landmålingsmatrikel blev gennemført i årene 1682 - 84, var der 12 gårde og 4 jordløse huse i landsbyen Bruntofte.

Landsbyens hartkorn vurderedes til 84½ tdr. og der var 364 tdr. land til fællesskabet.

Efter krongodsets salg i 1766 blev landsbyen tillagt Vennerslund Hovedgård, og ved udskiftningen 30 år senere flyttedes Lundsgaard ud fra landsbyen.

I folketællingen fra 1787 anføres Ole Rasmussen - 54 år og Birthe Laaland - 41 år. Der var 4 børn. De to ældste på henholdsvis 17 og 14 år var fra hans første ægteskab og de to yngste på 10 og 8 år var deres fælles børn.

I folketællingen fra 1801 står Rasmus Larsen som bonde og gårdbeboer. Han var gift med Maren Nielsdatter, og det var for begge deres første ægteskab. Af børn angives deres tre sønner - Lars, Niels og Peder på henholdsvis 15, 4 og 2 år.

Rasmus Larsens overtagelsesdato kendes ikke, men hans efterkommere sad med Lundsgaard til 1880.

Rasmus Larsen eller Rasmus Sommer som han kaldtes blev enkemand, og den 21. oktober 1814 giftede den 56 årige gårdmand sig med pigen Ane Pedersdatter på 30 år, hun var gårdmand Rasmus Høllekes steddatter i Tingsted.

I Matriklen fra 1824 står om gården matr. nr. 8a i Bruntofte, at ejer var proprietær Grandjean, Vennerslund gods og brugeren hed Rasmus Sommer.

Gårdens gamle hartkorn var 6 - 5 - 3 - 1 5/6 ager og eng samt 0 - 1 - 3 - 1 1/3 skov.

Gårdens nye hartkorn vurderedes til 9 - 5 - 3 - 2½.

Samme matrikel oplyses om gården: "En udlod sydvestligst på marken, og den fraflyttede gårdsplads med have nordvestligst i byen." Gårdspladsen i byen blev solgt fra i 1859.

Rasmus Sommer døde og enken giftede sig med Peder Johnsen Sommer. Nu var situationen den, at manden var 14 år yngre end konen, men til gengæld var gården god. Peder Johnsen Sommer blev enkemand og Mads Rasmussen overtog gården, med stedfaderen på aftægt.

Mads Rasmussen, der var søn af Ane Pedersdatter og Rasmus Larsen var født i 1816. Han blev gift med Maren Jørgensdatter fra N. Ønslev.

Den 16. december 1880 tinglystes skødet, hvorved Mads Rasmussen solgte Lundsgaard til Peder Bramsen. Den nye ejer sad kun med gården et års tid, så mageskiftede han med Lars Hansen i Stavreby.

Til Lundsgaard hørte 58 tdr. land og til gården i Stavreby var 29 tdr. land, og alligevel havde han gæld på 2650 kr.

I mageskiftekontrakten står: "Det i det nordøstlige hjørne af lodden stående egetræ, almindeligvis kaldet "Kongens Eg" ikke må fældes, men skal bevarers såvidt muligt af gårdens ejer."

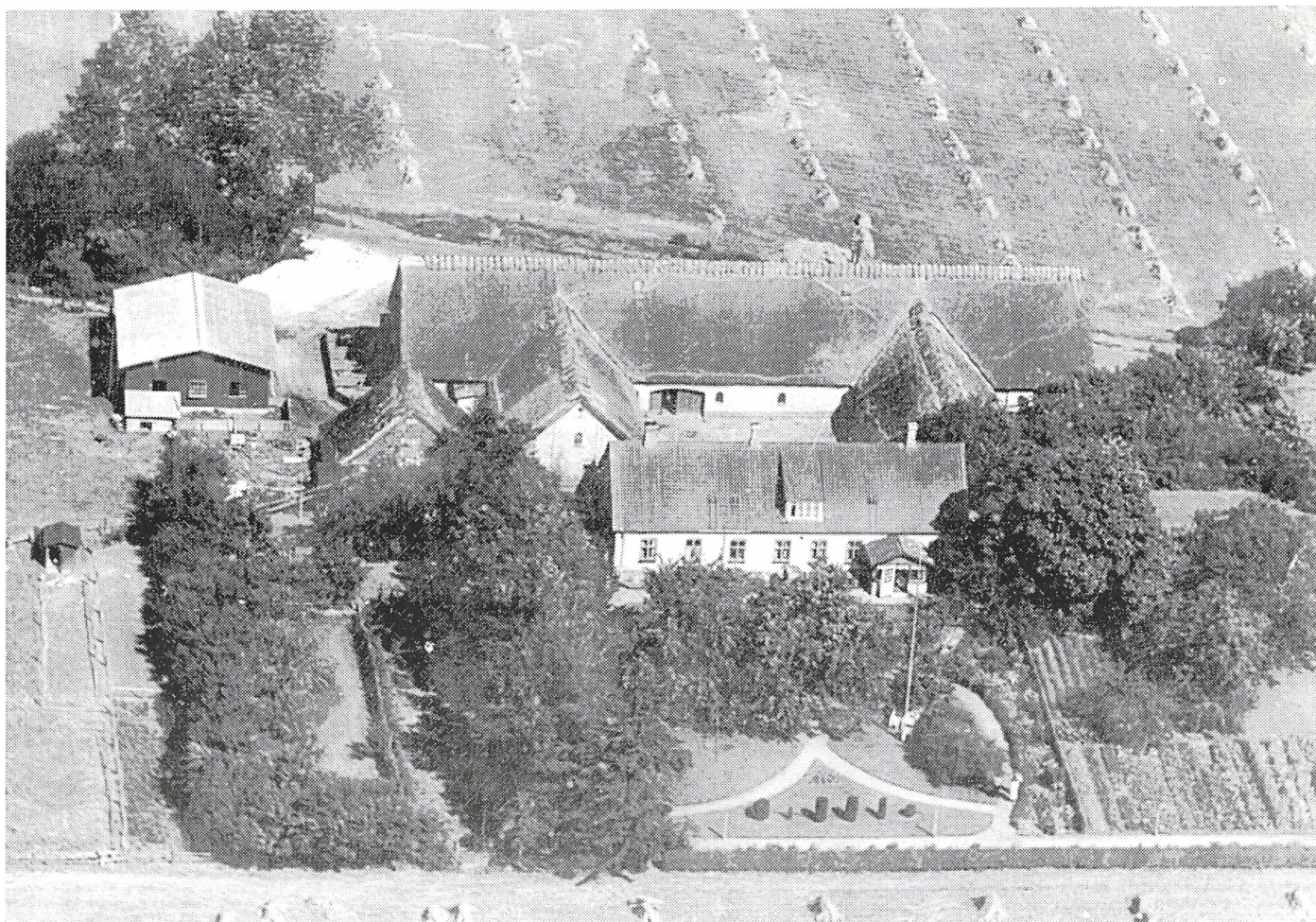
Egetræet stod indtil 1950, da var det så medtaget, at man besluttede at fælde det. Træet var hult og fyldt med jord, fortæller Mogens Huge Hansen. Først fjernedes jorden, og derefter blev det enorme egetræ savet ned. Det var før motorsavenes tid, så en mand stod udenfor og en mand inden i træet og på den måde trak de skovsaven.

Mageskiftekontrakten blev underskrevet 23. juli 1881, og overdragelserne sket samme dag.

Mageskifteskødet blev tinglyst 18. december 1881.



Lundsgaard 1996.



Lundsgaard - 1930.

Der kom ingen penge på bordet ved mageskiftet, Lars Hansen overtog Peder Bramsens gæld.

Lars Hansen havde købt sin halve gård i Stavreby i 1874 og sad gældfrit, da han mageskiftede.

Lars Hansen byggede i 1888 en ny gård. De nuværende bygninger i gule sten er fra hans tid. Stuehuset er bygget meget sirligt med mange detaljer i murværket.

Lars Hansen var i 1869 blevet gift med Bodil Hansen. De fik ti børn. Af dem nåede seks at vokse op. Sønnen Hans Hansen måtte allerede varetage gårdens drift fra 1890, da faderen brækkede benet og var så uheldig, at der gik koldbrand i det. Han fik et træben.

Lars Hansen solgte gården til sønnen Rasmus Hansen i 1906, da havde han sat 6 børn igang, betalt den gæld, der fulgte med gården, og skyldte kun de 24.000 kr, som han havde lånt til at bygge for.

Lars Hansen døde i 1923.

Rasmus Hansen blev i 1910 gift med Mary Hansine Hansen, Hun var yngste datter fra en nabogård og 21 år gammel. Det har været en vanskelig opgave at komme til Lundsgård, hvor manden var 31 og den gamle myndige svigerfader også boede.

De fik to drenge og en pige. Hun døde i 1928.

I 1938 gennemførtes næste generationsskifte, idet sønnen Johannes Hansen, købte Lundsgård, og Rasmus Hansen gik på aftægt.

Johannes Hansen var blevet gift med Sigrid Huge Andersen (1909-1989) fra Idstrup.

I dette ægteskab fødtes også to drenge og en pige.

Johannes Hansen (1913-1987) var meget engageret i

samfundet. Han var formand for Lolland-Falsters Landboforening, medlem af De danske Landboforeningers hovedbestyrelse og medlem af Landbrugsrådet. Politisk var han også meget aktiv, og i valgperioden 1960 - 1964 var han medlem af Folketinget for Venstre.

I 1972 flyttede Sigrid og Johannes Hansen til gården Tårnholm i Eskildstrup. Sønnen og svigerdatteren - Kirsten og Mogens Huge Hansen overtog slægtgården.

De var blevet gift i 1963, og fik - som traditionen bød - to sønner og en datter.

Datteren Dorthe Huge Hansen er ansat i Danfoss, og ordner regnskabet på kontoret i Wien.

Sønnen Martin Huge Hansen sælger møbler hos ILVA, men sønnen Erling Huge Hansen er landmand.

Han er gift med Anita Hansen og de bor på et mindre landbrug i nærheden af Lundsgaard.

I 1996 købte de slægtsgården, men blev boende. De har foreløbig fået de to sønner, der hedder

Henrik og Nicolaj på henholdsvis 5 og 1 år.

Til Lundsgaard hører nu 90 tdr. land. Erling Huge Hansens ejendom har 10 tdr. land og så har han forpagtet 60 tdr. land. Hertil kommer at Mogens Huge Hansen ejer Hjørnregaard i Ønslev på 60 tdr. land.

Det hele drives i samdrift med "godt lollandsk sædskifte" - d.v.s. lige dele byg, hvede og roer.

Hjørnregaard købte Kirsten og Mogens Huge Hansen i 1983, og det er meningen, at de skal flytte dertil inden årets udgang.

Derefter flytter femte generation ind på Lundsgaard.

Lolland-Falster Traktor og Motormuseum

I forbindelse med årsmødet på Falster besøger vi Traktormuseet i Eskildstrup. Her fortæller Folmer Jensen, der er sekretær i Museets bestyrelse om museet, og hvad vi har at glæde os til.

Traktor og Motormuseet er, som andre store samlinger begyndt med en interesse for specielle ting. I en del år havde to brødre - Knud og Bent Nielsen samlet på gamle traktorer, og havde efterhånden fået erhvervet omkring 40 af slagsen. Det kunne blive et problem for dem, idet de begge var ungarke og hvad ville der blive ud af denne samling, når de ikke var mere?

I begyndelsen af 1980'erne blev deres samling omtalt i pressen og Nørre Alslev kommune blev opmærksom på den. Man spurgte derfor om der var nogle borgere, som var interesseret i at gå ind i arbejdet med at etablere et egentligt museum. Det viste sig, at der var der. Efter en del møder blev der i efteråret 1984 stiftet en støtteforening, som skulle søge at skabe basis for museet.

Interessen for Museet viste sig så positiv, at man i maj måned 1985 underskrev vedtægterne for Den selvejende institution "Lolland-Falsters Traktormuseum", som senere blev ændret til Traktor og Motormuseum.

En måned senere underskrev brødrene Knud og Bent Nielsen et gavebrev til museet på deres traktorer og motorer.

Det drejede sig om godt 40 traktorer og 10 stationære motorer.

Museumsbestyrelsen kom til at bestå af en repræsentant fra henholdsvis Nørre Alslev kommune, Landbofor-

eningerne, Familiebruget, Tolvmandsforeningen, Museets "Falsters Minder", Landbrugsmuseet "Gl. Estrup" samt tre medlemmer udpeget af støttekredsens bestyrelse.

Det næste opgave var at finde de bedst mulige lokalteter, hvori man kunne opbygge museet. Efter at museet var blevet en realitet, viste der sig stor interesse for at skænke gamle traktorer og motorer dertil.

Mens man søgte efter lokalerne, måtte effekterne opmagasineres forskellige steder. I 1986 kom muligheden for at flytte ind i en bygning, der havde tilhørt Danske Landboforeningers Frøforsyning, og som nu stod tom, bortset fra et kommunalt beskæftigelsesprojekt, der havde til huse der.

I 1988 blev der tegnet en 30-årig lejekontrakt med Nørre Alslev kommune, hvor museet vederlagsfrit kunne bruge bygningen på nær det areal, som det nævnte projekt skulle bruge.

Den 12. maj samme år blev museet officelt indviet af daværende industriminister Nils Vilhjelms.

Det siger sig selv, at museet aldrig bliver færdigt, der kommer stadig nye ting til, de skal restaureres og udstillingen skal rokeres om. Alt dette kræver både arbejdskraft og penge. Alt hvad der kan gøres ved frivillig indsats er blevet gjort, og det er helt umuligt at gøre op, hvor mange timer, der er lagt i dette. Udover bestyrelsesmedlemmerne deltager også nogle fra støttekredsen, som iøvrigt har omkring 200 medlemmer. Støttekredsen bor spredt mellem Skagen og Gedser.

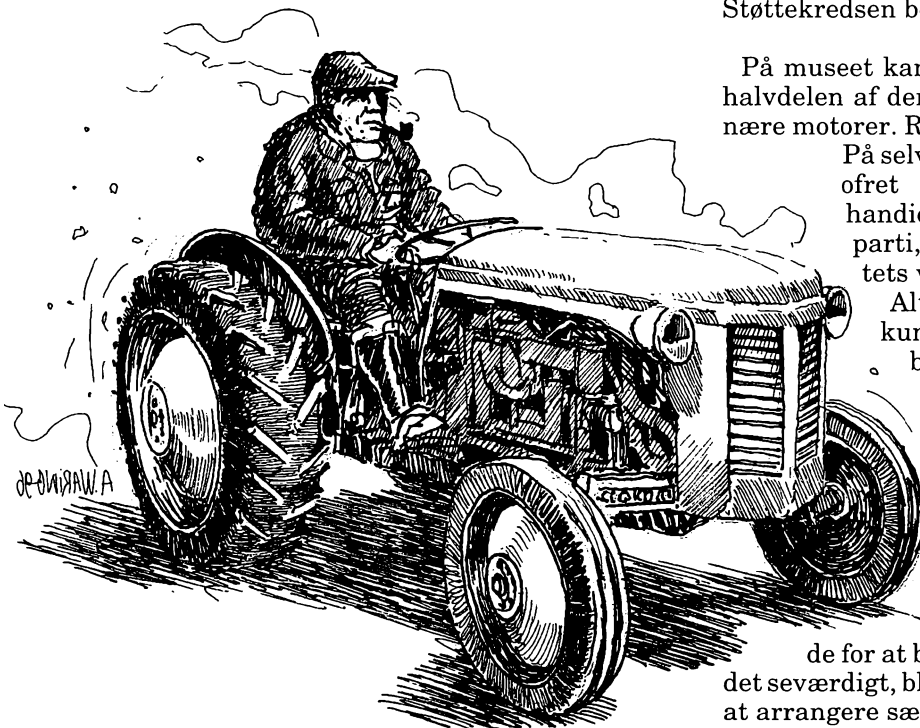
På museet kan man se omkring 70 traktorer, det er halvdelen af dem museets råder over, samt 30 stationære motorer. Resten af traktorerne opbevares i depot.

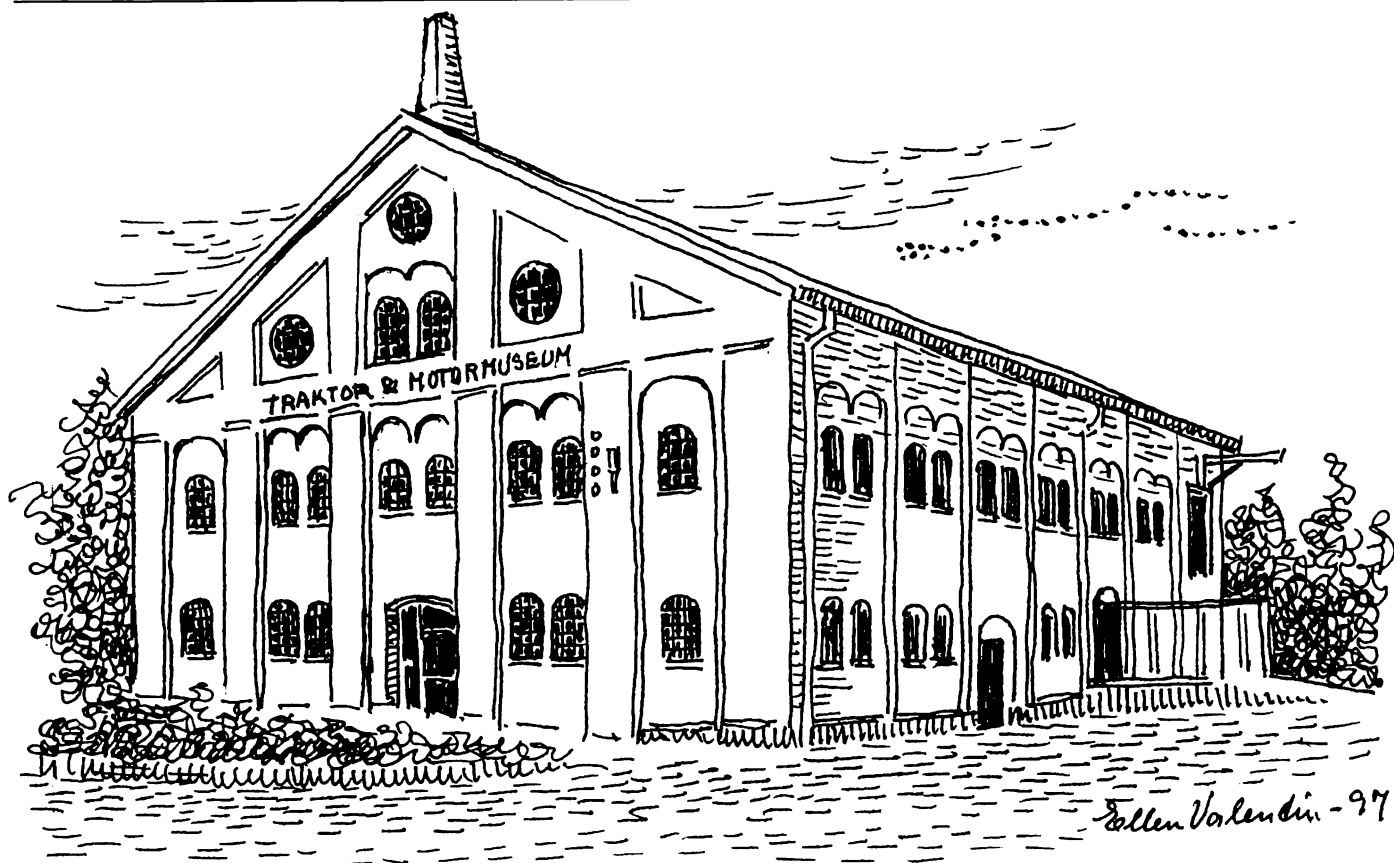
På selve bygningen er der også i de forløbne år ofret meget. Her kan nævnes udvending handicaprampe, etablering af et nyt indgangsparti, handicaptoilet, adskillelse af projektets værksted m.m.

Alt hvad beskæftigelsesprojektet har kunnet lave, har de gjort, hvor museet har betalt materialerne. Derudover har museet selvfølgelig haft autoriserede installatører, hvor det krævedes.

Uden sponsorstøtte har alt dette selvfølgelig ikke kunnet lade sig gøre, og her skal ikke nævnes enkelte, men vi har fået megen støtte fra mange sider.

Det er vores indtryk at publikum er glade for at besøge museet, og vi prøver også at gøre det seværdigt, bl.a. ud over den faste udstilling, hvert år at arrangere særudstillinger af forskellig art. Her skal nævnes fokusering på et enkelt traktormærke, udstil-





Lolland-Falsters Traktor og Motormuseum har til huse i Danske Landboforeningers Frøforsynings gamle ejendom i Eskildstrup. Det er en flot industribygning fra 1918 opført af Pajbjergfonden.
(Tegning : Ellen Valentin.)

ling af gamle redskaber fra 1880 - 1940 og fotoudstilling med præmieuddeling.

I 1997 vil museet sammen med Dansk Slægtsgårdsforening arrangere en udstilling i tekst og billeder, som omhandler slægtsgårde i Storstrøms Amt.

Der vil også blive mulighed for at se en særudstilling af Lanz-Bulldog samt dræningsredskaber fra en svunden tid. Dræningsudstillingen er opstillet og arrangeret af Museet "Falsters Minder". Værktøjet er udlånt af Evald Henriksen i Vester Kippinge, som er lidt af en legende her på Nordfalster, når det drejer sig om dræning.

I 1995 fik Museet tildelt Turistprisen for Storstrøms Amt, og det betragter vi som en anerkendelse for det arbejde, der er blevet gjort for at skabe en turistattraktion på Nordfalster.

Den sidste store begivenhed på Museet var den 21. marts, da landboforeningerne på Lolland-Falster og Møn festligholdt deres 100 års jubilæum. Det blev en festdag med over 300 gæster.

Det er disse ting, som sammen med andre positive tilkendegivelser, der gør det spændende og interessant at arbejde med - og som giver alle de frivillige, der gør et stort stykke arbejde, troen på at vi også i fremtiden har et Traktor og Motormuseum på Lolland-Falster.

Museets åbningssæson begynder i år den 17. maj. Der er åbent til udgangen af skolernes efterårsferie. I maj-juni og september er der lukket om mandagen, ellers er der åbent alle ugens dage fra kl. 10.00 - 17.00

Folmer Jensen.



**Bladudvalget
med ægtefæller
har besøgt den nye
udvalgsformand.**

Her ses Jens Erik og
Elise Jensen,
A.C. og Ellen Winther Hansen
samt Else Christa Bollerup
og Bent Nielsen.

Dansk Agroland ved Gammel Estrup

Der er planer om at skabe et agroland - et nationalt udstillingscenter for landbrugets og dets følgeindustrier ved Gl. Estrup. Her beretter Ejgil Overby om projektet.

Tirsdag, den 25. februar 1997 blev der afholdt en konference på Gl. Estrup med deltagelse af landbrugets topfolk og borgmestre i Aarhus Amt. Ca. 60 personer fra landbrugets brancheorganisationer, agroindustri m.fl. mødte op for at få forelagt skitseprojektet til 110 mio kr.

Fra Dansk Slægtsgårdsforenings side var arkivarerne Aage Kirkegaard og Ejgil Overby inviteret med som observatører.

Konferencen indledtes med at formanden for Rougsø-Sønderhald Herreders Landboforening - gårdejer Per Blach bød velkommen og omtalte projektets idegrundlag. Gennem de sidste tre år har han været leder af en arbejdsgruppe, der har udarbejdet et skitseforslag. Man forestiller sig et hypermoderne center, der skal kunne udvikle sig til landbrugets udstillingsvindue i Danmark, hvor alle dele af dansk landbrug og dets følgeindustrier samles i en beskrivelse af en fremtidsorienteret fødevarerproduktion.

Da en væsentlig del af idéen med Dansk Agroland er at samle og fremme den udvikling, der allerede er sat i gang på Gl. Estrup, var det naturligt, at næste taler blev direktør for Dansk Landbrugsmuseum, Henrik Vensild, der i sin præsentation uddybede de muligheder museet og dets omgivelser giver for netop at udvikle den slags projekter.

Præsentation af projektet, dets drift og anlægsbudget blev herefter foretaget af Tormod Overby, Kræn Ole Birkkjær og Erik Maegaard fra Landbrugets Rådgivningscenter, Skejby (Landskontoret for Bygninger og Maskiner). Det omfattende skitseprojekt er fremstillet på grundlag af bevillinger fra bl.a. kommunerne på Djursland og Aarhus Kommune.

Udstillinggården tænkes bygget op om ankomstområdet, en hesteskoformet gårdsplads og en oval centralbygning, der skal indeholde bl.a. fødevarerexperimentarium, slagteri, mejeri, mølleri, bageri og gårdbutik samt auditorium, møderum og restaurant. Centralbygningen skal bestå af kileformede, koniske bygninger - alle med retning af centrum af gårdspladsen. Udstillinggården vil ikke blive opført af traditionelle bygningslementer, men af træ, glas og stål.

Bag centralbygningen, adskilt af en overdækket publi-

kumbalkon, placeres i vifteform stalde for kvæg og svin foruden foderlader og maskinhal. Fra balkonen - med udsigt over marker og skov, føres i 1. sals højde besøgs gange ind i avls- og driftbygningerne, hvorved det bliver muligt at følge de daglige funktioner, så som fodring, malkning, opstaldning af dyr etc. Hele bygningen vil omfatte 14.000 m².

Da det er tanken, at agroindustrien skal sponsorere inventar og maskiner for at kunne fremvise det nyeste for eventuelle kunder, skal produktionsbygningerne kunne forandres for at tilgodese udvikling i byggeri og inventar.

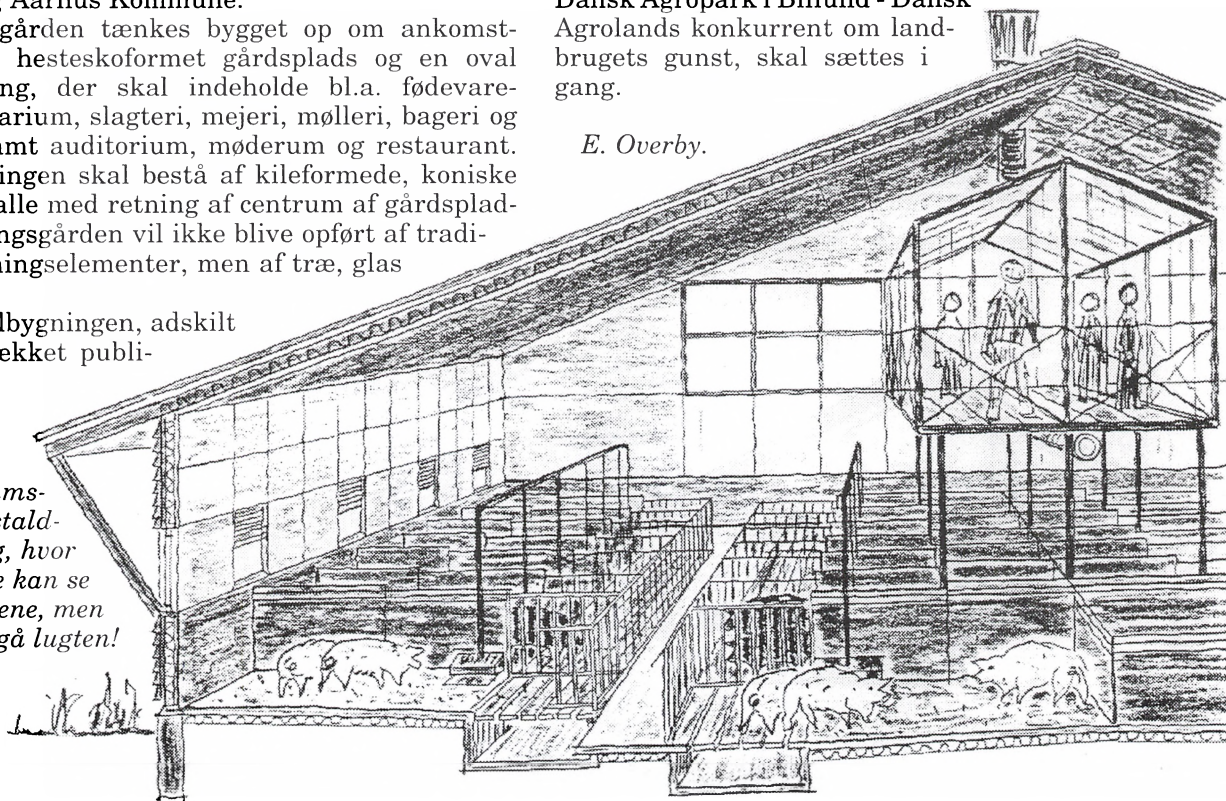
Ca. 100 ha. - der tidligere har tilhørt Gl. Estrup, men nu ejes af Sønderhald Kommune, vil blive projektets marker. Såvel på mark som i stald vil der blive gennemført en højteknologisk produktion, ligesom der vil blive opført biogasanlæg i tilknytning til centret. Der budgettes med en årlig omsætning på syv mio kr. på grundlag af et besøgstal på 200.000.

De turistmæssige aspekter blev belyst af Steen Achtou, sektionsleder ved Danmarks Turistråd. Han mente at Gl. Estrup er det helt rigtige sted at placere Dansk Agroland. Sidste år besøgte Randers Regnskov af over 300.000 turister, Djurs Sommerland og Kattegatcentret i Grenå havde flere end 400.000, så 200.000 besøgende til Dansk Agroland må siges at være forsigtigt anslået.

Efter at direktør Hans Sørensen, Assentoft Silo havde omtalt dansk agroindustriens interesser i projekt, var der livlig debat. Bl.a. lovede landbrugsrådets præsident Peter Gæmelke, at tage stilling til, om et forprojekt til Dansk Agropark i Billund - Dansk Agrolands konkurrent om landbrugets gunst, skal sættes i gang.

E. Overby.

Publikumsbalkon i staldbygning, hvor besøgende kan se dyrene, men undgå lugten!



NYT FRA KREDSENE

VENDSYSSEL KREDSEN

indbyder til gårdbesøg lørdag den 14. juni 1997 kl. 13.30 hos Anna og Anders Overgaard, Bindslev Kirkevej 8, Bindslev.

Derefter besøg på Bindslev Gl. Elværk.

SØNDERJYLLAND SYD KREDSEN

indbyder til besøg på **Frøslevlejrens museum**, Lejrvejen 75, Frøslev, 6330 Padborg, onsdag den 28. maj 1997 kl. 19.00

Mødested Barak H.6.

En person fra museet vil holde et lysbilledforedrag og vise museet frem.

Kl. 21.15 er der kaffe på Frøslev kro.

Efter kaffen er der generalforsamling, hvor følgende er på valg:

- Nis Mathiesen, Stevning, 6430 Nordborg
- Nicolaj Thomhave, Mjang, 6400 Sønderborg
- Jørn Lind, Lysabild, 6470 Sydals
- Frederik Christensen, Nybøl, 6400 Sønderborg
- Hans Chr. Clausen, Ullerup, 6400 Sønderborg.

RIBE AMT

arrangerer aftenudflugt mandag den 16. juni 1997 kl. 19.30.

Vi mødes hos gårdejer Eigil Jeppesen, Frøsigvej 4, Ølgod. Efter besøget samles vi i Kulturhuset i Ølgod til en kop kaffe og efterfølgende generalforsamling.

VEJLE AMTSKREDS

Onsdag den 11. juni mødes vi på parkeringspladsen ved **Vejlefjordcentret kl. 18.30.**

Vi mødes her med pensioneret statsskovfoged **Lars Åge Hansen.**

Lars Åge Hansen passer de 70 tdl. skov, der er tilknyttet Vejlefjordcentret. Han vil tage os med på en tur gennem "hans" skov og fortælle lidt om, hvad vi ser. Vi vil formentlig bevæge os ud til **Træskohage Fyr** for på vejen hjem at gå gennem selve den smukke og velholdte park tilbage til udgangspunktet.

De 5 kvarter turen er tænkt at være vil vi have oplevet noget af Østjyllands smukkeste natur og en gammel skov i stadig udvikling sammen med en spændende skovmand.

Kl. 19.45 vil vi igen være på parkeringspladsen. (Gæster der ikke kan være fremme til skovturen kan jo udmærket deltage herfra).

Her mødes vi med *Centerleder Henning Muff/ Administrationschef Palle Møller Nielsen.*

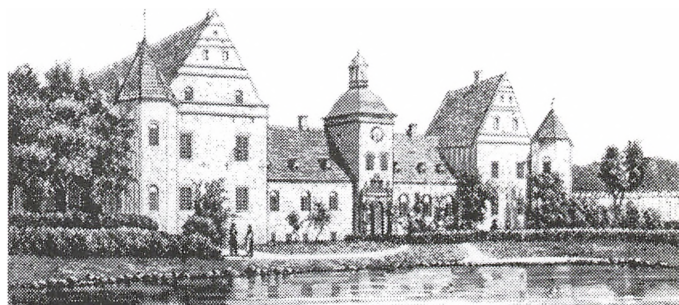
Vi vil nu blive vist rundt i de gamle sanatoriebygninger og høre lidt om deres nuværende funktioner, inden vi får den efterhånden hårdt tiltrængte kaffe.

Under og efter kaffen vil vi høre mere præcist om hvad det er der foregår på Vejlefjordcentret omkring udvikling og genoptræning af hjerneskadede.

MIDTJYSK KREDS

Onsdag, den 11. juni indbyder kredsen til besøg på Dølbygaard, Rudemøllevej 74 ved Skive. Her er ejeren - Laust M. Ladefoged 11. generation på den 115 ha store

gård, som han driver sammen med 40 ha på Øksen-vadgaard. Mødet begynder kl. 19.00, og efter rundvisning vil vi kl. ca. 20.30 begive os til Landbogården i Skive, hvor der bliver serveret kaffe. Her fortæller Laust M. Ladefoged om familien og om Dølbygaard.



Lørdag, den 12. juli afholdes det andet medlemsarrangement, og denne gang besøger vi Ulstrup Slot, 8860 Ulstrup, hvor vi samles kl. 14.00. Godsejer, dr. med. vetr. Carl Weinholt Friis vil vise os slottet og fortælle dets historie. I de seneste år er der foretaget enorme restaureringer af slottet samt opkøb af skov og agerjord, så det samlede tilliggende er på 580 ha.

Omkring kl. 16.00 vil der blive afholdt generalforsamling i Hvorslev forsamlingshus, hvor der vil blive serveret kaffe. Til slut vil vi besøge Aldrupgaard, hvor ejeren Jens Skytte vil fortælle om driften af den 82 ha store gård, og vi vil gå en tur i mark og skov. Aldrupgaard er berømt for at have fostret en af den jyske hesteraces fædre "Aldrup Munkedal". I dag interesserer man sig mere for rideheste, og der sælges rideudstyr fra gården.

Eigil Overby.

FYN SKREDS

Lørdag, den 28. juni afholdes sommerudflugt. Vi mødes kl. 10.30 på Brahesborg gods, hvor godsinspektør Poul Jensen fortæller om godsets historie og drift.

Derefter vil der være middag på restaurant Mågen i Assens.

Om eftermiddagen besøger vi Vedstårup Teglværk, hvor der også er veteranbiler. Dagen slutter med besøg hos Karen og Fritzs Jacobsen, Østerbygaard, Melby.

Mogens Andersen.

VESTSJÆLLANDSKREDS

Kredsen planlægger en heldagstur til Fyn, og forventer det bliver torsdag, den 19. juni.

Vi besøger Langesø, hvor landsformanden Carl Martin Christensen er jagtlejer. Han vil fortælle om Langesø skoven og egnen. Derefter besøg på Timesgaard, hos familien Hviid, hvor der bl.a. er en meget enestående have med store sten.

Spisningen er henlagt til Korinth Landbrugsskole, og om eftermiddagen besøger vi Egeskov Slot med adgang til slottet, parken og veteranbilmuseet.

Dagen slutter med middag på Ørbæk Kro.

Arne Højland.

- fortsætter næste side...

SJÆLLAND SYD

Lørdag, den 1. marts var 50 deltagere på teatertur. Men undervejs så vi Vallø by kirke, hvor sognepræst Merethe Vestergaard Hansen fortalte om kirken og viste rundt.

Næste stop var "Fru Hansens spisehus" i Hundige. Efter middagen gik turen videre til Amagersscenen, hvor vi så "Ingen er fuldkommen".

Generalforsamling med 50 deltagere i »Erhvervscentret« i Rønnede. Formand Meta Larsen gav en fyldestgørende beretning over kredsens mange aktiviteter, hvor medlemmerne er meget flinke til at møde op til arrangementer. Der er 310 medlemmer.

Kasserer Børge Nielsen oplæste regnskabet, der udviste et overskud på 1.307,75 kr.

Vedtægterne blev ændret så de svarer til hovedkredsens.

Poul Andersen, Lund, blev genvalgt til bestyrelsen. Meta Larsen og Børge Nielsen ønskede ikke genvalg, istedet blev valgt: Marie Hansen, Atterup og Ole Krogh Jensen, Brandelev. Chr. Lang Petersen takkede Meta Larsen og Børge Nielsen for deres store og engagerede arbejde for foreningen gennem 15 år, og overrakte blomster og glas med logo fra Slægtsgårdsforeningen.

Efter kaffen talte tidligere cheftolk Jørgen Thøgersen, København om sin barndom på Holmegård gods ved Næstved. Hans morfar var forpagter Lawaetz.

1974 blev han tolk i Brüssel og var i 20 år cheftolk, samt tolk for 3 danske statsministre og uddannede 100 nye tolke, et meget levende og interessant foredrag.

Bestyrelsen konstituerede sig med Chr. Lang Petersen, Strøby som formand og Marie Hansen, Atterup som kasserer.

Den 26. juni indbyder kredsens til halvdagstur omkring Vallensved. Kl. 13.00 samles vi i Vallensved kirke, ser Den plessenske Skole, besøger familien de Neergaard, Førslevgaarden og gårdejer Vagn Madsen, Rosendal ved Saltø.

Fredag, den 18. juli indbydes til endnu en halvdagstur, der går til "Birkegårdens Haver" ved Ruds Vedby. Der serveres kaffe med lagkage, vi ser haven, overværer malkningen af 100 køer, besøger keramikeren Mogens Kræmer og spiser vor medbragte i cafeteriaet.

Kredsens har til sommer to halvdagstur, da man ønsker, at så mange medlemmer som muligt vil deltage i arrangementerne i forbindelse med årsmødet på Falster 24. - 25. maj.

Indbydelse med tilmelding udsendes som sædvanligt.

Meta Larsen.

HIMMERLANDSKREDSEN

Det er ti år siden Himmerlandskredsens blev dannet, derfor har kredsbestyrelsen besluttet at afholde en jubilæumsfest. Det bliver Lundbæk Landbrugsskole, der danner rammen om festen lørdag den 14. juni. Vi mødes kl. 18.30, hvorefter der serveres grill-gris med salater. Festtalen holdes af Peder Møller Frifelt, Ansager. Under spisningen vil en harmonikagruppe underholde. Derefter fortæller forstander Niels Kvist om Lundbæks historie.

Der bliver lagt op til en hyggelig aften, og bestyrelsen håber på god tilslutning. Medlemmer fra nabokredse er velkomne. Det er en aften, hvor vi også gerne vil se nye medlemmer.

Prisen pr. deltager : 100 kr.

Tilmelding er nødvendig senest lørdag, den 7. juni på telefon 98 58 51 78 (Kresten Gade) eller 98 35 16 03 (A. C. Winther-Hansen).

Generalforsamlingen afholdes den 15. maj kl. 19.00. Vi mødes ved Nibe kirke. Efter generalforsamlingen, der afholdes i Skal Pavillionen vil Slægtsgårdsforeningens formand Carl Martin Christensen tale.

A. C. Winther-Hansen.

Dannebrog

Inden længe vil vi fejre Valdemarsdagen, og med den erindrer vi sagnet om, at Dannebrog faldt ned fra himmelen. At det var Johanitterordenens banner, der blev til det nationale flag er en helt anden historie, men hvad havde vi egentlig før vores nuværende flag ?

Det ældste danske flag var "Ravnefanen", en rød dug med Odins ravn broderet i sort.

Den blev kendt viden om som vikingernes mærke og kaldtes Danebroge, d.v.s. danernes klæde (mærke). Skrivemåden er i tidens løb ændret til Dannebrog.

Efter kristendommen havde afløst de gamle nordiske guder i Valhalla, måtte Odins ravn vige for det kristne symbol : korset.

Dannebrog med det hvide kors på rød bund har sandsynligvis omkring år 1200 været et korsfarermærke i forbindelse med forsøg på at kristne det hedenske Estland. Den folkelige overlevering og senere skriftlige beretninger har sat Dannebrog oprindelse i forbindelse med det endelige slag ved borgen Lyndanisse i Estland den 15. juni 1219.

Flagets uventede tilsynkomst i den stærke blæst "som sendt fra himmelen" opdannede, de hårdt trængte danskere under kong Valdemar til den endelige sejr, og

siden da har Dannebrog været danskernes nationale symbol, omend det først relativt sent blev "hvermands eje". I mange århundreder var det kongens flag, ikke mindst som samlingsmærke i krig, og heraf fulgte, at det også efterhånden blev orlogsflag.

Uanset sagnet om at Dannebrog faldt ned fra himmelen, så ligger en ting fast, 1219 er første gang at flaget bliver omtalt.

I 1748 kom regler for handelsflåden, der skulle bruge stutflag, og regler for anvendelse af splitflag.

Indtil 1854 var det ikke tilladt private at hejse Dannebrog, men fra da af blev det nationale symbol også folkets flag.

Siden er der udsendt retningslinier for brug af flaget for utallige foreninger og organisationer, især indenfor sejlsport.

Splitflaget er det offentlige flag, men kong Frederik den Syvende, der var Stormester for Den danske Frimurerorden, besluttede at denne Orden også skulle bruge splitflag, hvilket Frimurerordens stadig retter sig efter.

Det påstås, at antallet af flagstænder er stigende, og det er glædeligt, om det er korrekt, og ikke mindst fornøjeligt, om flagstængerne bliver brugt, både til de nationale flagdage, men også til familiens egne festdage.

OGN.



Tilmelding til Dansk Slægtsgårdsforenings årsmøde den 24. og 25. maj 1997



Tilmelding kan kun ske skriftligt, gerne hurtigst muligt, til Slægtsgårdsforeningens kasserer og sekretær Inger M. Hansen, Bjerggårdsvænget 9, 2840 Holte, senest den 1. maj 1997, hvorefter deltagerliste m.m. vil blive fremsendt sammen med girokort til indbetaling af mødeudgifter.

FØLGENDE DELTAGERE TILMELDES (skriv tydeligt):

Stilling: _____

Navne: _____

Adresse: _____

Telefon: _____

HERMED BESTILLES (skriv antal)

_____ Eftermiddagskaffe, lørdag

_____ Middag, lørdag, incl. fællesudgifter

_____ Frokost, søndag, incl. fællesudgifter

Overnatning på "Næsgaard"

_____ Dobbeltværelse.

_____ Enkeltværelse.

Stubbekøbing Vandrerhjem

_____ Dobbeltværelse

Busser

_____ Bus, søndagsudflugt

_____ Bus fra Christiansfeld med påstigning i _____

_____ Slægtsgårdsemlen á kr. 20,-



KUPON TIL EGET BRUG

_____ Eftermiddagskaffe, lørdag

_____ Middag, lørdag, incl. fællesudgifter

_____ Frokost, søndag, incl. fællesudgifter



Overnatning på "Næsgaard"

_____ Dobbeltværelse.

_____ Enkeltværelse.

Stubbekøbing Vandrerhjem

_____ Dobbeltværelse

Busser

_____ Bus, søndagsudflugt

_____ Bus fra Christiansfeld med påstigning i _____

_____ Slægtsgårdsemlen á kr. 20,-

Returadresse: Inger M. Hansen, Bjerggårdsvænget 9, 2840 Holte

Vålse

I forbindelse med årsmødeudflugten den 25. maj kommer vi til Vålse, hvor vi skal have frokosten på den lokale kro, der kaldes "Kejsergården".

Kroen ligger klods op ad kirken, der er en traditionel romansk landsbykirke med et fornem gotisk altertavle.

Vålse var tidligere en halvø, der kun var forbundet med Falster med en 1 km lang vej eller nærmere bro, men i 1840-42 blev den inderste del af Vålse Vig inddiget og tørlagt.

Kong Valdemar Sejr havde sin borg "Egenseborgen" på Vålse, og da ryttergodset skulle sælges i 1766 oprettedes en hovedgård på Vålse med navnet Egensegård. Den hedder i dag Valnæsgården.

Vålse har sin helt egen plads i historien, for det var her Niels Peter Arboe-Rasmussen (1866-1944) var præst i årene 1917 - 1920.

Arboe-Rasmussen var præst i Himmerland, men fandt ikke, der var liv nok i menigheden og søgte til Vålse. Men biskoppen ville ikke give ham kollads (indsættelsesbrev) og det kom der megen blæst ud af.

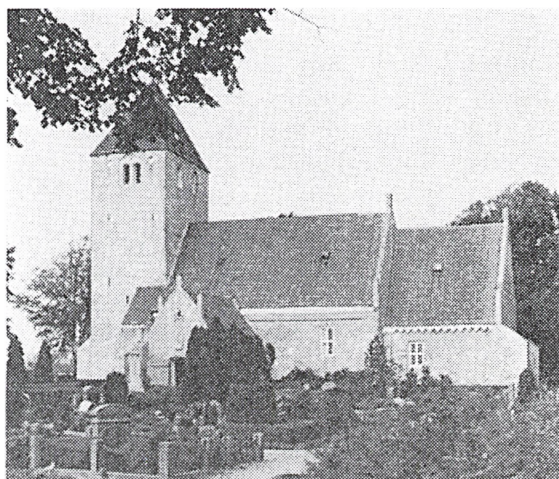
Arboe-Rasmussen var begyndt i Indre Mission, men bevægede sig efterhånden over til liberalteologien. I 1904 udsendte Morten Pontoppidan sin afhandling, hvor han fornægtede jomfrufødselen. Han erklærede kirkens lære om Jesu fødsel for uhistorisk og dogmatisk betydningsløs, og det synspunkt sluttede Arboe-Rasmussen sig til. I 1906 udsendte han sine skrifter om Jesu lidelseshistorie, som han gav en kritisk undersøgelse, og om dåb og bekendelse, hvor han søgte at vise, at trosbekendelser er dogmatisk utilstrækkelig og utilfredsstillende som kirkeligt symbol, hvorfor den burde udskilles fra dåben.

De lærde drøftede om synspunktet kunne være indenfor folkekirkens rammer, men nogen klar enighed blev der ikke.

I 1913 søgte Arboe-Rasmussen det ledige embede i Vålse, men kultusminister Jacob Appel holdt ansøgningen tilbage og biskop Wegener ville ikke have ham i sit stift. Han mente, at Arboe-Rasmussen ikke kunne forblive i folkekirken med sine afvigende og udæskende synspunkter

Menighedsrådet og ministeren ønskede Arboe-Rasmussen ansat i Vålse. På samme tid samledes bisperne til mødte i Viborg, og de ønskede en dom i spørgsmålet om Arboe Rasmussen kunne blive i folkekirken med sine synspunkter. En provsteret frifandt præsten. Landemoderetten dømte ham til embedsfortabelse og Højesteret frifandt ham, efter som han har været i god tro til at mene sig berettiget til at fremsætte sit syn.

Efter højesteretsdommen var man ikke nået længere, for dommen sagde intet om Arboe-Rasmussens ret til at forblive som præst, og heller intet om hans forhold til læretroskab efter præsteløftet.



Vålse kirke.

Højesteretsdommen faldt 9. maj 1916 og konsejlspræsident Zahle omdannede på samme tid regeringen, for Arboe-Rasmussensagen, hvor ubetydelig den end var i dansk politik, så optog den sindede og det politiske arbejde i betydelig grad.

Kultusministeriet blev delt i Undervisningsministeriet og Kirkeministeriet. Ny kirkeminister blev præsten Thorvald Jørgensen, der mente at Arboe-Rasmussens plads var indenfor folkekirken, og biskoppen skulle indstætte ham.

Biskop Wegener protesterede, men ministeren mente, at hvis bispen ikke ville gøre sin embedspligt kunne han søge sin afsted, mens bispen påstod at ministeren kunne afskedige ham. Ministeren konstituerede 29. juni 1916 Arboe Rasmussen i embedet i Vålse.

Den 9. marts 1917 blev den såkaldte "Vålselov" gennemført, hvorefter Arboe-Rasmussen blev stillet direkte under tilsyn af ministeren uden om biskoppen.

Menigheden i Vålse, der havde ønsket Arboe-Rasmussen, blev skuffet. Den brød sig ikke om hans anskuelser, men havde ønsket at få ham, for at sætte deres krav igennem overfor myndighederne. Arboe-Rasmussen havde ventet at finde en frisindet kirkelig kreds i Vålse, som han kunne samarbejde med, men han fik kun støtte fra sognet indre missionske folk.

Ministeren ville ikke lade Arboe-Rasmussen søge sin afsked. Først efter regerinsskiftet i 1920, da I. C. Christensen var blevet Kultusminister, fik Arboe-Rasmussen lov til at gå af, og han forlod Vålse i hast.

Efter afrejsen fra Vålse sagde Arboe-Rasmussen, at for ham var hovedsagen ikke pensionen, men forholdene i det sogn, hvor han slet ikke passede. "Jeg er træt af kirkekamp og længes efter stille, roligt arbejde i mit studereværelse."

Vålse kom på Danmarkskortet, men som så mange andre små sager, fik Arboe-Rasmussensagen ingen betydning for eftertiden.