



Dette værk er downloadet fra Danskernes Historie Online

Danskernes Historie Online er Danmarks største digitaliseringsprojekt af litteratur inden for emner som personalhistorie, lokalhistorie og slægtsforskning. Biblioteket hører under den almennyttige forening Danske Slægtsforskere. Vi bevarer vores fælles kulturarv, digitaliserer den og stiller den til rådighed for alle interesserede.

Støt Danskernes Historie Online - Bliv sponsor

Som sponsor i biblioteket opnår du en række fordele. Læs mere om fordele og sponsorat her: <https://slaegtsbibliotek.dk/sponsorat>

Ophavsret

Biblioteket indeholder værker både med og uden ophavsret. For værker, som er omfattet af ophavsret, må PDF-filen kun benyttes til personligt brug.

Links

Slægtsforskeres Bibliotek: <https://slaegtsbibliotek.dk>

Danske Slægtsforskere: <https://slaegt.dk>

Formanden skriver	2
Tanker omkring et generationsskifte	3
Et udelt og fredeligt Europa	4
Henneberg Ladegård	5
Rejsen til Island	10
Nyt fra kredsene	13
Nye medlemmer	15
Carl Martin Christensen og Afrikas dyreliv ..	16

Tidsskrift for
 Dansk Slægtsgaardsforening
 August - September 1997
 Nr. 329 - 55. årgang



Henneberg Ladegård ved Fredericia. Gården var kendt for sin fornemme besætning af kort-hornskvæg og senere Rød Dansk Malke race. Læs om gården side 5-9.

SLÆGTSGÅRDEN

LÆR AF FORTIDEN - LEV I NUTIDEN - VIRK FOR FREMTIDEN



Stiftet 5. juli 1941

Kasserer og sekretær:

Inger M. Hansen, Bjergårdsvænget 9, 2840 Holte,
tlf. 45 80 25 37. Træffes bedst tirsdag og efter kl. 17.
Postgiro nr. 8 08 31 42.

Ejendoms konsulenter:

Anders Frederiksen, Søndertoften 17, 9500 Hobro,
tlf. 98 51 17 07. Telefax 98 51 17 06.
Michael Munthe Fog, Ingemannsvej 61, 4200 Slagelse,
tlf. 58 56 74 44. Telefax 58 56 74 45.

Hovedbestyrelsen:

Formand:

Gårdejer Carl Martin Christensen,
»Kaaregaard«, Badstrupvej 39,
Badstrup, 5485 Skamby,
tlf. 64 85 11 74

Næstformand:

Gårdejer A.C. Winther Hansen,
»Trillbakkegård«,
Korsbjergvej 3 b, Grydsted,
9240 Nibe, tlf./fax. 98 35 16 03
(Formand: Bladudvalget
og Himmerlandskredsen)

Gårdejer Esben Saksager,
Lindager 6
9760 Vrå, tlf. 98 98 85 68
(Formand: Vendsysselkredsen)

(Ovsnævnte tre udgør
hovedbestyrelsens
forretningsudvalg.)

Gårdejer Vagn Mathiasen,
»Solgaard«, Toeltvej 4, Langerød,
3480 Fredensborg, tlf. 49 19 38 37
(Formand: Nordsjællandskredsen)

Gårdejer Poul Ancher Hansen,
»Stensebygaard«, Stensebyvej 23,
3730 Nexø, tlf. 56 48 84 60
(Formand: Bornholms Amt)

Gårdejer Arne Højland,
Bakkedraget 3, 4270 Høng,
tlf. 58 85 28 41
(Formand: Vestsjællands Amt)

Gårdejer Christian Lang Pedersen,
Lønninggaard,
Stevnsvej 142, 4671 Strøby,
tlf. 53 67 70 11
(Formand: Sjælland-Syd)

Gårdejer Jens Peter Hansen,
»Skovgaard«,
Ty-Hastrupvej 10 B, 4690 Haslev,
tlf. 53 68 12 67

Proprietær Jens Peder Skov Jensen,
»Hobygården«, Hobyvej 37,
4983 Dannemare,
tlf./fax. 53 94 41 63
(Formand: Udvalget for økonomiske
og landbrugsmæssige sager og
Lolland-Falster afd.)

Gårdejer Poul Mahler,
»Egbo«
Sandager Kirkevej 30, Sandager,
5610 Assens, tlf. 64 79 10 20
(Formand: Fynskredsen)

Gårdejer Elise Jensen,
»Højtoftgård«, Gammelby 40,
6100 Haderslev, tlf. 74 56 63 16
(Formand: Haderslevkredsen)

Gårdejer H.C. Clausen,
Rosenvej 69
Ullerup, 6400 Sønderborg,
tlf. 74 46 12 86
(Formand: Det sydlige Sønderjylland)

Ernst Plagborg,
Lindevej 4, 7200 Grindsted,
tlf. 75 32 04 12
(Formand: Ribe Amt)

Gårdejer Else Christa Bollerup Nielsen,
Skrumsager Hovedgaard,
Skrumsagervej 1, Sønder Bork,
6893 Hemmet, tlf. 75 28 00 12

Gårdejer Mads Andersen,
Skårupvej 4, Hanning, 6900 Skjern,
tlf. 97 36 20 74
(Formand: Ringkøbing Amt)

Gårdejer Oluf Føns Knudsen,
Ribevej 88, Ødsted, 7100 Vejle,
tlf. 75 86 50 29
(Formand: Vejle Amt)

Gårdejer Henry Slemming,
»Ryttergården«,
Hammelevvej 23, Hammelev,
8500 Grenå, tlf. 86 32 01 99
(Formand: Arkivudvalget
og Århus Amt)

Gårdejer Jens Skytte,
»Aldrupgaard«
Aldrupvej 3, 8860 Ulstrup
tlf. 86 46 35 14, fax. 86 46 45 21
(Formand: Midtjysk kreds)

Proprietær Frants Wetche
»Hvanstrup«
Hornumvej 95
9640 Farsø, tlf. 98 66 30 01

Gårdejer Ingrid Houbak,
»Gedemaalsgaard«,
Sakstrupvej 32, Bjergby,
9800 Hjørring, tlf. 98 97 10 36

Formanden skriver:

Når disse linier læses, er vi sikkert alle godt igang med kornhøsten, og allerede nu - den 22. juli - er mange godt igang med vinterbyggen. Det tegner til en fornuftig kornhøst, selvom vi på vor egn har det meget tørt i disse dage. Underligt i så lille et land, at regnen falder så forskelligt.

Syd- og Vestfyn har fået god regn i de sidste dage, men vi har intet fået, og ser med undren på TV om de enorme vandmasser, der sætter de østeuropæiske lande i alarmberedskab, og hvor man kæmper forgæves mod vandmasserne.

Nylig hjemkommet fra Island, hvor Kate og jeg sammen med 40 andre slægtsgårdsfolk har været på besøg, mindes vi med glæde dette besøg, og snakker dagligt om den storslåede natur, som vi her har oplevet.

Vi bringer en stor tak til vore rejsefæller. Det er godt, at man på en selskabsrejse har fælles interesser, og dermed kommer godt ud af opholdet sammen, og jeg tror, at alle nød dette ophold.

Det er forunderligt at gå blandt geisere, der spyrgokende vand højt op i luften, og det er spændende, at gå på den endnu varme vulkan på Vestmannaøerne, hvor man endnu 24 år efter udbruddet let kan skrabe sig ned i den varme lava, der blot 1 meter under overfladen stadig er over 400 grader varm.

Jeg kan på det varmeste anbefale et besøg i dette land, og jeg håber, at vi kan gentage en slægtsgårdsrejse deroppe.

Kate og jeg sender de bedste ønsker for en fortsat god sommer, og håber at vi alle kan få bjerget en god høst i de kommende uger.

Med venlig hilsen
Carl Martin Christensen.

ÅRSMØDET 1998

Ribe Amtskreds indbyder
og mødet afholdes ved Varde
i dagene 23. - 24. maj.

Slægtsgaardsarkivet:

Landbrugsmuseet,
Gl. Estrup, Randersvej 4,
8963 Auning,
tlf. 86 48 48 16
(onsdag kl. 11-15), fax 86 48 41 82

Der er gratis adgang til arkivet, hvis
man siger i porten, at man skal på
arkivet.

Arkivarer:
Ejgil Overby, »Klausholm«,
Ansvej 12, 8620 Kjellerup,
tlf. 86 88 62 66

Aage Kirkegaard,
Fløjstrupvej 29, 8900 Randers,
tlf. 86 49 43 03

Ulrich Alster Klug
Smedetoften 32, 2.tv.
2400 København NV,
tlf. 38 33 19 12

Else-Margrethe Ransy,
Udbygade 19, 2200 København N,
tlf. 35 37 73 22 kl. 18-21
(fortrinsvis folketællinger)

Redaktion:

Ole G. Nielsen,
Lundforlundvej 8, 4200 Slagelse,
tlf./fax. 53 58 40 16

Nr. 330 udkommer omkring
20. oktober.

Stof til dette nummer skal være hos
redaktøren inden den 20. september.

Eftertryk tilladt med kildeangivelse.

Tryk: Korsør Bogtryk ApS
4220 Korsør, tlf. 53 57 79 43
Fax 53 57 36 35

Tanker omkring et generationsskifte

Af godsejer, kammerherre Jon Krabbe, Frederiksdal.

Indenfor de nærmeste 3 - 5 år skal der foretages generationsskifte på Frederiksdal.

Jeg vil kort beskrive denne ejendom, for derefter at fremlægge de tanker som naturligt rører sig omkring gårdens ejerskifte med dens nuværende og fremtidige drift, søskendeforhold, fremtidige muligheder for landbrug samt kapitalforhold.

Jeg vil dog ikke behandle teknikken i generationsskiftet med gave- og afgiftregler.

Først et par ord om historie og baggrunden for herregården Frederiksdal.

Gården hed oprindeligt Grimsted, opkaldt efter væbner Jens Grim, som i slutningen af 1300-tallet samlede jordene, som er smukt placeret ud mod Langelandsbæltet på nordvestspidsen af Lolland.

Jordboniteten hører til blandt de bedste i landet, dette til trods har gården ført en meget omskiftelig tilværelse. Den har aldrig været i samme slægts eje i mere end to generationer og har mange gange været på tvangssalg. Det er uinteressant at nævne denne meget skiftende ejerkreds, blot vil jeg fremhæve tre begivenheder, som knytter sig til gården.

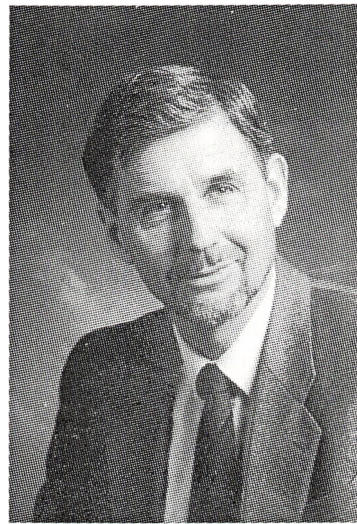
Ved fredsslutningen i 1658 mistede Danmark Skåne, Halland og Blekinge til Sverige. I den forudgående krig gik den svenske hær over isen fra Langeland til Lolland og landede på Grimsteds jorder, og man ved, at kong Carl X Gustav overnattede på gården, inden han drog videre østpå.

Hundrede år efter - i 1758 - byggedes den nuværende meget store hovedbygning, og gården fik navneforandring til Frederiksdal. I 1957 lykkedes det min fader, Niels Krabbe, at erhverve gården. Dette skete efter megen dramatik, idet jordlovsudvalget havde til hensigt at udstykke gården til husmandsbrug à 7 ha. Ved intense forhandlinger lykkedes det dog at ændre dette, således at der kun oprettedes 4 nye brug ved at afstå ialt 25 ha.

I 1974 overtog jeg gården, hvilket betyder, at det generationsskifte, som nu forestår, bliver det første i Frederiksdals historie, hvor tredje generation vil føre gården videre.



Frederiksdal.



Godsejer, kammerherre Jon Krabbe, Frederiksdal er formand for Det kongelige Danske Landhusholdningsselskab, formand for Grønt Center på Lolland og landbrugskyndigt bestyrelsesmedlem i Det classenske Fideikommis.

Landbruget

Frederiksdal har sammen med en tilkøbt naboejendom et jordtilliggende på ialt 420 ha, heraf 23 ha skov og 10 ha park. Markdriften omfatter dyrkning af korn, roer og frø samt en række intensive specialafgrøder. Desuden er der en stor kvægbesætning på 220 årskøer med en mælkekvote på i alt 1,8 mill. kg. Mælkeproduktion er usædvanlig i disse egne af landet. Det skal desuden fremhæves, at der foreligger store halmkontrakter til fjernvarmeverker. Frederiksdal har herudover et moderne produktionsapparat også væsentlige herlighedsværdier i form af sin beliggenhed ved havet, den store park og den store, smukke hovedbygning. Det er således væsentlige produktionsværdier og herlighedsværdier med de forpligtigelser, der medfølger, som skal overdrages.

Generationsskiftet

Ved et generationsskifte er der en række forhold, som skal afklares og derefter prioriteres. Jo større børneflokket er, desto vigtigere er det, at situationen er gennemtænkt, og med fem børn, som i vor familie, har følgende overvejelser og foreløbige tiltag fundet sted.

Vi har prioriteret vore børns uddannelse som det væsentligste, og naturligvis lige højt for alle. Vi har lagt vor sjæl i børnenes opdragelse gennem opvæksten. Vi har samtidig haft det privilegium, at de økonomiske reserver til god skolegang stod til rådighed. Alle fem har således en god og afbalanceret baggrund for den fremtid, de skal skabe sig.

For den ældste søn, som skal overtage, har uddannelsesforløbet været to år engelsk kostskole, dansk studentereksamen, landmandsuddannelse med det grønne bevis - afsluttet med agrarøkonomuddannelsen på Næsgaard, sprogophold i Frankrig, ulandsarbejde i Afrika og Tibet, og nu en lederuddannelse på et større landbrug.

Den økonomiske baggrund, som gården skal overtages med, er dernæst det vigtigste. Det siger sig selv, at med fem børn må der foretages en forfordeling til gunst for den, der skal føre gården videre, og dermed også påtager sig denne forpligtigelse. Det er alle indforstået med. Det

er dog her væsentligt, at dette er defineret og bestemt i god tid i forvejen, så spørgsmålet ikke pludselig opstår, hvor uafklaring kan betyde vanskelige familiestridigheder.

Disse principper er fastlagt og accepteret af alle. Den nøjagtige fordeling mellem den som skal føre Frederiksdal videre, øvrige søskende og forældre er ikke endelig fastlagt, da overdragelsen ligger 3 - 5 år frem i tiden. Dog er et glidende generationsskifte iværksat, idet den tilkøbte nabogård er overdraget, og visse mellemværender indenfor givne lovrammer lempelig overføres.

Den væsentlige beslutning om, med hvilken egenkapital Frederiksdal skal overdrages, herunder bygningsmassens vedligeholdelse og maskinparkens alder, er ikke fastlagt, men følgende principper vil antagelig blive fulgt : bygningsmassen er godt vedligeholdt, idet der i både avlsbygninger og beboelse er investeret ret meget. Disse vil blive overdraget i god stand. Maskiner vil følge en normal udskiftningsprocedure, og vil således hverken være ny eller nedslidt.

Egenkapitalen ved overdragelsen bør være af en størrelse, så fremtidig drift er rimelig mulig, men ikke større end at driften efter generationsskiftet indeholder passende udfordringer.

Fremtiden

Disse fremtidige udfordringer vil bl.a. afhænge af de budgetmidler som EU fremtidig vil fastsætte for landbruget. Det er givet, at vi fremover vil se et land-

brug, som er mere markedsorienteret. Ligesom vi har et globalt liberaliseret marked for næsten alle industrivarer, vil vi bevæge os mod det frie marked for landbrugsprodukter, dog med en relativ lang overgangsperiode pga. Europas noget forskelligartede landbrugsstrukturer og nye ansøgerlande, som skal indpasses. Alt i alt vil vi fremover se svagt faldende priser.

Mindst lige så vigtigt som egenkapitalen ved overdragelsen betragter jeg det produktionsapparat, som står til rådighed. Det bør vel at mærke være et produktionsapparat, som er fleksibelt kombineret med en driftleders evne til omstilling til ændrede markedsvilkår. I markdriften er det enkelt at vælge nye afgrøder med bedre afkast, det må dog ikke ske hurtigere end driftlederen kan magte. For kvægbrugets vedkommende er ændringer ofte langsigtede og beslutninger derfor vanskeligere. En stor beslutning skal tages i forbindelse med kvægholdet, idet staldinventar og -system er forældet, ligesom EU's mælkepolitik fremover er uafklaret. Disse forhold kræver en stillingtagen ved generationsskiftet.

Sammenfattende vil jeg afslutte med at fremhæve ved generationsskiftet, at god uddannelse og et veludbygget, fleksibelt produktionsapparat er hjørnestenene. Med disse kan egenkapitalen opbygges og fremtiden formes.

Jon Krabbe.

Kronik

Et udelt og fredeligt Europa

Aflærer, agronom Bertel Stenbæk, Høng. Folketingskandidat (V).

Det er vigtigt, at danskerne stemmer ja til Amsterdamtraktaten. Vi er blevet skamrost af de baltiske lande, for at vi har holdt fast i, at de selvfølgelig skulle have lov til at være en del af Europa. Vi blev skamrost af Bill Clinton for, at Danmark tænkte på andre end os selv. Så ville det jo være ærgerligt, hvis danskerne alene med et nej skulle vælte deres og hele Europas forhåbninger, om at kunne være med til at skabe et fredeligt og udelt Europa.

Traktaten handler om flere ting, men spørgsmålet om at få begyndt optagelsen af lande fra Østeuropa står efter min mening så helt klart over det øvrige indhold.

Fra venstrefløjen er det rart at se SF'ere på Christiansborg, der er deres ansvar bevidst. Selv om det koster stemmer og opbakning fra baglandet, så har Gert Petersen, Sten Gade, Tommy Dinesen m. fl. meldt ud, at det vil være dumt ikke at sige ja til traktaten. Holger K. Nielsen har da også kun haft tynde argumenter for, at han "hælder" til et nej.

Det er på højrefløjen, at risikoen for størst modstand findes. Her kommer egoismen til udbrud. "Hvis de fattige i Østeuropa skal have hjælp, så kommer vi nok til at skulle undvære noget af vores velfærd!"

Det er ikke alle der siger det lige tydeligt. Mange skubber sig ind under flygtningepolitik o. l.

Socialdemokratiet og Bjørn Elmquist har ganske vist

gjort, hvad de kunne i mange sager, for at forkludre vor flytningepolitik. Den trænger til at blive forbedret. Danmark optager alt for mange udlændinge, som ikke bliver en fornuftig del af vort samfund, men overlades til passiv bistand. Faktisk har Danmark givet opholdstilladelse til 18% af alle de udlændinge, der fik opholdstilladelse i hele EU. Der burde være en bedre fordeling landene imellem. Det kunne gøres gennem et forstærket samarbejde i EU!

Vel kan der siges meget om, at EU er mere præget af socialdemokratiske end liberale holdninger. At løsningsmodellerne er tunge og præget af for meget papir, som vi kender det, når bureaukraterne herhjemme er værst. At ligningsloven er for lang og indviklet får os dog ikke til at overveje en udmeldelse af det danske samfund, men forstærker vor lyst til at få indført forbedringer til mere liberale løsninger, hvor borgerne får større frihed og mere ansvar. Det samme må gælde Europa. Vi er en del af Europa, og vi kan ikke gavne os selv ved at sige, at vi ikke har lyst til at være med, når der skal træffes beslutninger, som har betydning for os selv.

Derfor : Tag en snak med naboen eller kollegaen om, at du i hvert fald ikke vil være bekendt at lade de østeuropæiske demokratier i stikken !

Bertel Stenbæk.

Henneberg Ladegaard

Kort inden man ad motorvejen forlader Jylland for at smutte over Lillebæltsbroen, ser man syd for motorvejen en prægtig lade af ældre dato. Der ligger Henneberg Ladegård. Den gård har både i ældre og i nyere tid haft en usædvanlig og interessant historie.

Henneberg Ladegård er en meget gammel gård, som i middelalderen var ladegård til det kongelige slot Hønborg, hvis voldgrave ligger mellem gården og Lillebælt.

Hønborg Slot nævnes allerede på Valdemar Atterdags tid, men på voldpladsen er fundet mønter fra Erik Glippinges tid.

Da kong Christian den Anden i 1523 i Vejle havde modtaget den jyske adels opsigelsesbrev, tog han til Hønborg Slot, hvor lensmanden Erik Krummedige endnu var kongen tro, og det var herudfor, at kongen om natten sejlede frem og tilbage gang efter gang uden at tage en beslutning.

Slottet blev delvist ødelagt under Grevens Fejde og senere blev det helt udsluttet af Wallensteins og Tillys tropper i årene 1627-1629 (Trediveårskrigen).

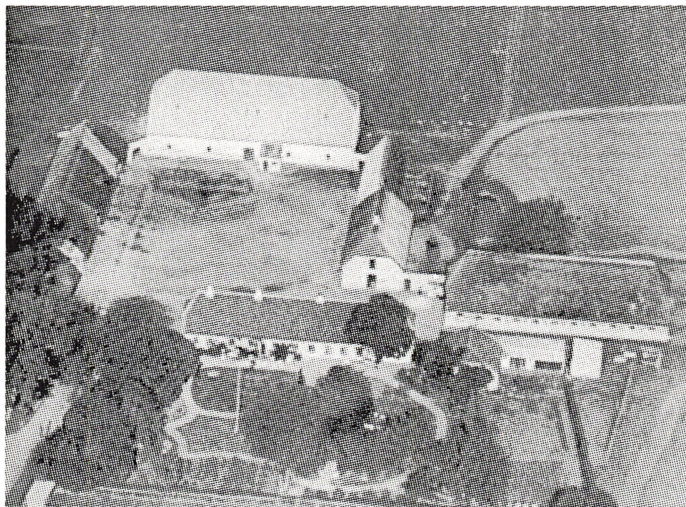
Hønborg Slot lå i Taulov sogn, mens ladegården altid har ligget i Erritsø sogn. Der hørte et betydeligt jordareal til, men opdyrkningen var vistnok i ældre tid meget mådelig. En betydelig del var bevokset med skov og krat, og meget stod en del af året under vand.

Hønborg Ladegård skiftede i midten af 1600-tallet navn til Henneberg Ladegård, for i Matriklen, der udarbejdedes i årene 1682-1688 omtales gården som Henneberg Ladegård. Dens tilliggende vurderedes til 13,5 td. hartkorn og det dyrkede areal blev opmålt til 77,3 td. land.

I 1662 fik major Diderik von Uncken den øde og delvist ødelagte gård i fæste sammen med Erritsø vandmølle, dels for udvist lang og tro tjeneste, dels for sin tilgodehavende løn på 3490 rdl.

Gården var vel næppe mere end netop bragt på fode, før end den atter blev ødelagt. Den 25. marts 1670 nedbrændte gården ved "en ulykkelig hastig ildebrand".

Elbo Herreds tingbog fra 1672 oplyser, at gården var genopført, og der var 41 fag nyt og 4 fag gammelt hus.



Henneberg Ladegård. Luftfoto fra. 1930.



Hovedbygningen set fra gårdspladsen omkring år 1900.

Samme sted fremgår det, at gårdens skove var meget forhugget, dels fordi der herfra var taget tømmer til opbygningen af Frederiksodde (Fredericia), dels fordi der var udvist tømmer til genopbygningen af omegnens bøndergårde, som næsten alle var blevet ødelagt i de forrige krigstider.

Didrik von Uncken døde i 1675 og enken Marie Hein overtog fæstet.

Fem år senere giftede den velhavende enke sig med kaptajn Christian Conrad von Ellebracht, som satte Henneberg Ladegård i stand for 900 rdl.

Som alle andre gårde på egnen var Henneberg Ladegård blevet udlagt til rytterhold i 1670, som følge af kong Christian den Femtes hærreform. Gårdene deltes i læg á 8 tdr. hartkorn og for hvert læg skulle stilles en rytter med hest, mundering og gevær. Henneberg Ladegård udgjorde dengang næsten to fulde rytterportioner.

Ved kong Frederik den Fjerdes omlægning af ryttergodserne i årene 1716-1719 blev rytterne og deres heste flyttet fra gårdene til nyopførte kaserner i byerne, i dette tilfælde Fredericia, hvor der opførtes stalde til tre kompagniers heste. Der blev nu behov for græsningsarealer til hestene, der indtil da, havde gået hos bønderne. Kongen mageskiftede med von Ellebracht, således at ladegården kunne blive revet ned, og jorden omgivet af den såkaldte "ryttergrøft", en grøft og et dige, som skulle sørge for at hestene, som sendtes på græs her om sommeren, blev hvor de skulle.

I 1765 og de følgende år solgtes ryttergodset for at skaffe penge til statens forbrug. De fleste bønder på egnen købte ved den lejlighed deres gårde til selveje, men også spekulanter deltog i auktionen, bl.a. oberstløjtnant, generalkrigskommissær Johannes Eskild de Falsen, som ikke alene købte Henneberg Ladegård, men også næsten hele Hæstrup, en del af Tyvkær, Lilballe m.v.

Johannes de Falsen genopbyggede gården og beboede den selv til 1782, hvor han udstykkede jorden i 23 parceller, som solgtes ved auktion. På en del af disse parceller opstod nye gårde og husmandssteder, bl.a. Damgård, der senere får en fremtrædende plads i Henneberg Ladegårds historie.

Året efter solgte de Falsen fem parceller og gårdens bygninger til etatsråd Christian Heinrich von Wildenrath. Henneberg Ladegård, der 110 år tidlige havde

haft 13,5 tdr. hartkorn, var nu kun på godt 3 tdr. hartkorn.

Wildenrath solgte allerede i 1785 Henneberg Ladegård til Jørgen Smith, og efter ham fulgte en række hastigt skiftende ejere :

1793-1795 Knud Jensen Pagh,
1795-1801 Rasmus Faber,
1801-1804 Poul Hendrich Høyer,
1804-1808 Wilhelm August Uldall,
1808-1808 Jørgen Thomsen.

Rasmus Faber, der ejede gården o. 1800 var prokurator, og rejste efter tiden på Henneberg Ladegård til København, hvor han ernærede sig om brygger. Hans kone hed Anna Kirstine Henneberg, og det er et pudsigt sammentræf.

Fra Fabers tid - år 1796 - findes en brandtaxation, som giver et godt indtryk af gården.

Stuehuset i syd var på 16 fag med 4 fag dobbelt kvist. Taget var tækket med tegl, hvilket hørte til sjældenhederne. Det var også et særsyn, at hele huset havde bræddegulve og bræddeløfter.

Stuehusets forlængelse på 11 fag med 4 fag kælder, var indrettet til bryggers og mælkestue.

I vest lå en bygning 30 fag, hvoraf 4 fag til værelser, 2 fag til port og 24 fag til stald og lade. Et hus i nord på 15 fag var indrettet til lade. Endelig fandtes et hus i øst på 18 fag, hvoraf 2 fag var indrettet til rullestue og 16 fag til lade og vognhus.

Alle bygningerne var opført i bindingsværk med murede tavler, og alle udlængerne havde stråtag. Det var en statelig gård, der hævede sig højt over egens niveau.

I 1808 købte Asmus Jørgensen Smith Henneberg Ladegård. Hans fader - Jørgen Smith havde haft gården i årene 1785-1793.

I 1813 tilkøbte han Damsgård. Da han døde i 1827, solgte enken Henneberg Ladegård til svigersønnen Hans Peter Jensen, mens hun selv beholdt Damgård.

Hans Peter Jensen var gift to gange, og begge gange med døtre af Asmus Smith.

Det berettes at Hans Peter Jensen havde været sørøver. Det lyder voldsomt, men det er sandsynligt at han har været kaperkaptajn eller kaperinteressent i et af de talrige kaperrederier, som dukkede op under krigen med England (1807-1814). Han havde ry for at være velstående, og velstanden kunne muligvis tilskrives han fortid som "kongelig privilegeret sørøver".

Det antages, at hovedbygningen til Henneberg Ladegård blev opført for Hans Peter Jensen.

Da Hans Peter Jensen døde i 1850 giftede hans enke sig med hans broder på Taulovgård, og Henneberg Ladegård overgik til hofjægermester - senere kammerherre - Thyge Georg Carl Frederik de Thygeson. Han var landstingsmand og klitinspektør samt ejer af herregården Matstrup. Efter at have overtaget Henneberg Ladegård solgte han den betydelige hovedgård Matstrup, men sikrede sig i 1854 Damgård, der tidligere var udstykket fra Henneberg Ladegård. Thygeson boede på Damgård, hvor han døde i 1905 - 99 år gammel.

I de første år stod Thygeson selv for driften. Han drænede og merglede. Huller og kær blev afvandet og 10 tdr. land skov blev ryddet og jordet opdyrket.

I årene fra 1854 til 1869 opførtes nye avlslænger af grundmur og indrettet efter de nyeste principper.

I Ugeskrift for Landmænd fra engang i 1875 findes en stor omtale af Henneberg Ladegårds bygning, drift og folkehold.

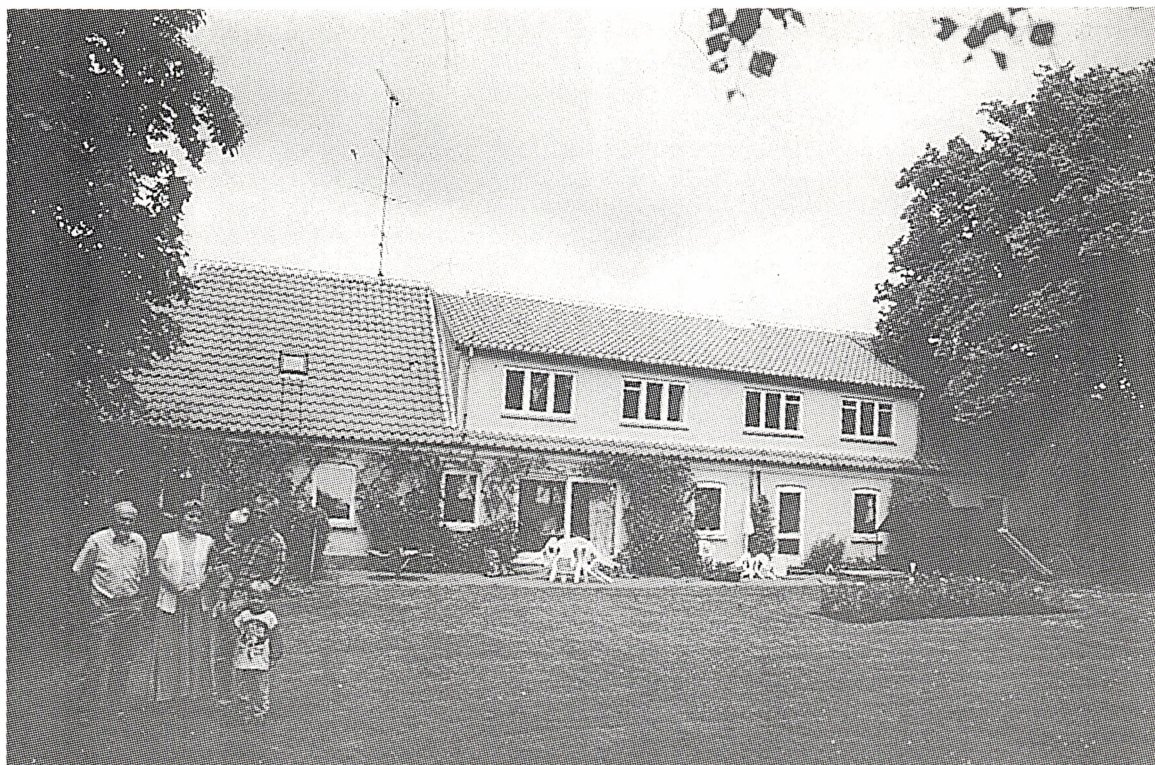
I artiklen står bl.a. :

"Bygningerne er temmelig nye, grundmurede, for størstedelen tækkede med strå, i det hele gode og meget hensigtsmæssigt indrettede. Nærmest stuehuset, der afgiver en hyggelig og bekvem bolig ligger fedestalden med plads til 48 kreaturer, der stå på langs i to rækker med fodergang i midten. Stalden har hvælvet murstensloft, fodergangen er af beton, krybberne er murede af krybsten, fugede ud med cement, og grebning af kampesten. Bag hver to køer er der anbragt en jærnrør, hvorigennem urinen løber ned i drænrør, der er lagt i blåler og fugede med cement; gennem disse rør ledes urinen under gården til en stor beholder imellem laden og kostalden, hvor den blandes med spildevandet fra gården. På begge sider af stalden findes store jærnvinduer, der give rigeligt lys. Der er sørget meget godt for ventilation, idet der foruden disse vinduer, som kunne lukkes helt op, er anbragt almindelige jærnventiler foroven og forneden i ydermurene samt store træskorstene midt i stalden. Disse skorstene er meget vide forneden og på siderne forsynede med lemme, hvorigennem foderet kan væltes ned fra loftet. Foran i stalden er der rygterkammer (med vindue ud til stalden) samt to rum, hvoraf det ene benyttes som opbevaringssted for de roer, der straks skulle bruges, mens der i det andet findes tre kar, hvori foderet, om ønskes, kan opvarmes med damp.

I de sidste år ere disse kar ikke benyttede, idet hr. Hansen nu foretrækker ikke at opvarme foderet til fedekreaturene.

Udenfor fedestalden findes en meget dyb og bred, muret brønd. Ved hjælp af hestekraft pumpes vandet herfra, dels igennem jærnrør op i to store beholdere i den ene ende af mælkeribygningen, dels igennem saltglasserede lerrør, der ligger et par alen i jorden og er murede i cement, ind i mælkestuen. Fra de store beholdere ledes vandet ved sit eget tryk gennem mindre jærnrør til køkkenet og de forskellige stalde, hvor man, ved blot at dreje på en hane, til enhver tid på mange steder har rigeligt med godt vand.

For enden af fedestalden ligger mælkeribygningen med de nys omtalte vandbeholdere. Her står også dampkedlen i et eget rum, hvorfra der går ledninger til mælkeriet, fedestalden, svinestierne og kostalden. Ved siden heraf findes vasken med to store grubekjelder og ostepressen. Alt skylle- og spildevand herfra ledes igennem rør, der er lukket med en rist, til den tidligere omtalte beholder, der modtager urinen fra staldene. I en gang, lige indenfor indgangsdøren til mælkeriet, findes en vægt, hvorpå mælken vejes efter hver malkning, inden den bringes ned i mælkestuen. I smørkammeret og mælkestuen består gulvet af fliser, udspættede med cement, og for at undgå fugtig luft, blive disse fliser aldrig vaskede med vand. Kommer der en plet på gulvet, derved at noget spildes, gnides den af med en mursten. Den smukke og rummelige mælkestue er på de tre sider forsynet med vinduer foroven og lemme forneden. Taget er forlænget, og imod vest er der dobbelte vinduer, så solen kan holdes ude. Den nymalkede mælk afkøles i to vandbeholdere, en større og en mindre, hvortil vandet, som allerede omtalt, pompes ved hestekraft fra brønden gennem glasserede lerrør. Disse beholdere ere af beton, og i selve betonen er der anbragt huller, som kunne lukkes med trætolle, hvorigennem vandet med stor lethed kan ledes til og fra beholderne. Der spares altså metalhaner, som ikke er holdbare, mens disse huller med trætolle aldrig kommer i uorden. Da mælken kun afkøles, for at hældes i flødetønden, behøves



*Hovedbygningen
set fra haven.*

der kun to beholdere, og efter mælkemængden benyttes enten den mindre eller den større. I den østre del af mælkekælderens er gulvet hævet, hvorved der fremkommer en platform, hvorpå der står seks flødetønder; midt imellem dem findes en meget stor kærne, der er sænket så dybt, at den syrnede mælk og fløde kan ledes fra bunden af flødetønderne ad en rende ned i kærnen. Forneden i denne er der på siden anbragt en mes-singhane, og ved at åbne for denne ledes kærnemælken igennem saltglasserede lerrør til cementkummer i svinestierne.

Nærmest mælkeribygningen ligger kalvehuset, der er inddelt i tre mindre og to større boxe, og fra de tre er der udgang til små gårde, hvor kalvene kunne bevæge sig i fri luft. I de små boxe kunne krybberne hæves, efterhånden som gødningsmængden under kalvene vokser.

Op til kalvehuset ligger to svinehuse, der er forsynede med betongulve og betonkrybber. Skillerummene imellem fodergangen og de enkelte stier, og mellem disse indbyrdes består af mur med en afrundet trærem. Både her og i kalvehuset ere lofterne gipsede. Lejet er anbragt så højt, at svinene altid kunne lige tørt, og i hver sti samles al urinen og spildevandet på et lavt sted, hvor der bag en rist findes rør, som lede aljen bort. Som tidligere omtalt, findes der også overalt vandrør, så at man, ved at dreje på en hane, får rigeligt og rent vand, og igennem andre rør ledes kærnemælken fra kærnen til en af cement muret grube. Udenfor hver sti findes en lille svinegård.

Lige overfor stuehuset mellem de sidstnævnte bygninger og kostalden findes laden, der er tækket med hølvede spån og forsynet med tagvinduer. I tærskeloen er der bræddegulv. Laden er langt fra stor nok, men en betydelig del af høsten må sættes i stak.

Kostalden, der kan rumme 52 køer, som stå på tværs i fem rader, er indrettet på samme måde som fedestalden. Tyren har en egen box, hvori den kan gå løs. Her findes også hakkelseslo med hakkelsesmaskine, knusemaskine og kreaturvægt, og fra loftet kan kraftfoderet løbe igennem en tud ned i en stor kasse. I samme bygning

findes hestestalden med karlekammer og hakkelseslo. Der er plads til 11 heste, som have meget rummelige båse. Også her findes vandrør med haner, så at spandene kunne stå fyldte, når heste komme fra arbejde. Bag stalden er en halvtagsbygning, hvis vægge ere dækkede med tang, og hvori der om vinteren kan opbevares omkring 1.000 tdr. roer.

I en egen bygning findes gæstestald og to boxe for syge heste, vognskur med rigelig plads til hækker, langvogne osv. Redskabskammer, hvor hver slags redskab har sin bestemte plads, huggehus med loft til gavntræ og lukket vognport med bræddegulv og bræddeloft til rejsevognene.

Der findes desuden særskilt brygge- og bagehus, tækket med teglsten. Foran det er tørve- og brændeskur, der er tækket med tagpap og forsynet med lemme, hvorigennem alt brændslet let kan kastes."

(Derefter følger en beskrivelse af markerne, markdriften og møddingen midt på gårdspladsen. Om besætningen oplyses, at der er fire par arbejdsheste. et par køreheste og en hest til at pompe vand, trække malkevogn, kærne osv. Om sommeren bestod kvægbesætningen af to tyre og 55 malkekøer, 5 fedekreaturer og 24 kalve indtil en alder af 9 måneder. Om vinteren haves dels som malke-, dels som fedekvæg 90 - 100 store fækreaturer samt de kalve, der lægges til i vintrens løb.

På præstegård i Pjedsted, var der foruden de nødvendige husholdningskøer omkring 40 kalve og kvier, der komme fra Henneberg Ladegård, og senere som drægtige kvier sættes ind i dennes besætning. Og ugeskrifet fortsætter :) "Der lægges særlig vægt på at få en stamme, som i forening med god fedeevne er i besiddelse af stor malkeevne, og hr. Hansen synes allerede tildels at have nået sit mål.

Fra 1. november 1873 til 1. november 1874 gav, ifølge prøvemalkningsbogen, de 50 køer, der havde hele året rundt som malkekøer, i alt 167.549 potter mælk eller 3.351 potter (6.702) pund) mælk pr. ko.

Der produceredes sidste år 9.384 pund smør. Der forbrugtes i husholdningen 1.195 pund smør og 181

pund ost og der solgtes 7.012½ pund smør for 3.863 rd 2 sk. samt fløde og mælk for 109 rd 21 sk. Kalvene fik 44.128 pund sødmælk, foruden hvad de pattede hos deres mødre de første 8 - 10 dage.

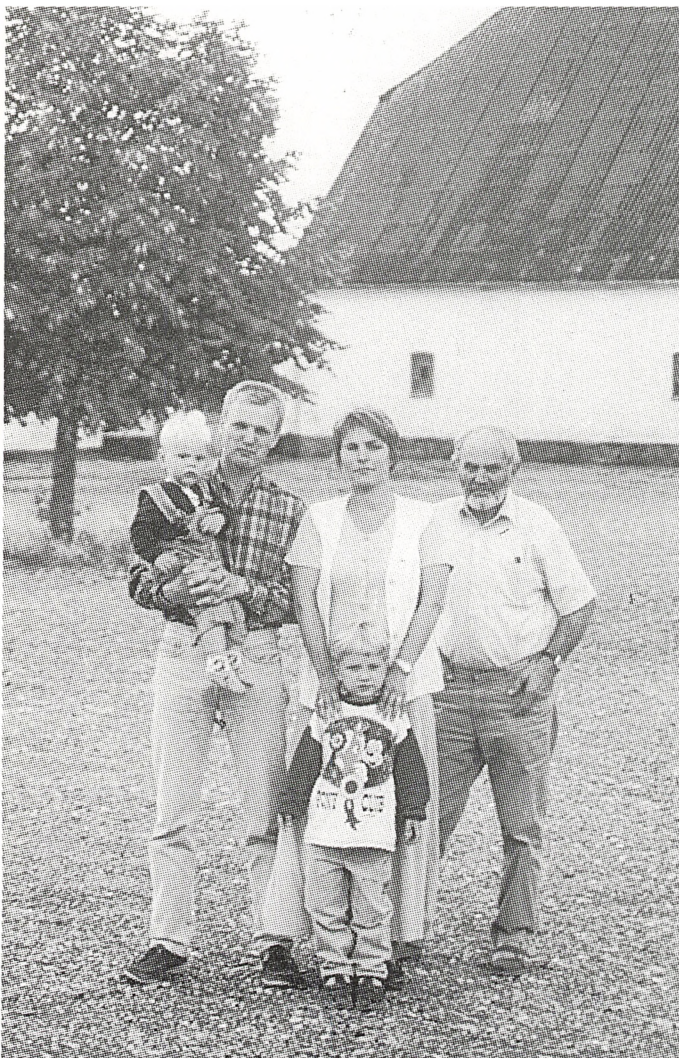
Svinene give også forholdsvis en meget stor indtægt. Besætningen består af 1 - 2 orner og 10 - 15 grisesøer, idet svineholdet er baseret på at sælge smågrise, og der fedes kun få svin. Svinene er af en langstraks, dyb, smukt bygget, hvid race, der stammer fra en orne og tre søer, som hr. Hansen har indkøbt fra England. Grisene er meget søgte, så der i de sidste tre år i gennemsnit er solgt grise og svin for 1.630 rd, foruden der er slagtet de nødvendige svin til husholdningen på Henneberg Ladegård og den præstegård, hr. Hansen har i forpagtning.

Fåreholdet er derimod ubetydeligt, idet det indskrænker sig til en væder og tre - fire får.

Af faste folk holdes der på Henneberg Ladegård to - tre røgttere, en svine- og kalverøgtter, en staldkarl, to - tre faste karle, tre - fire lærlinge, der hverken får løn eller betaler for sig, og seks - syv faste husmænd.

Af kvindeligt tyende haves en mejerske, en lære-mejerske, der betaler for sig og maler 8 køer, tre malkepiger, hvoraf den ene brygger, en kokkepige og en stuepige.

Arbejdet begynder om sommeren kl. 5½ om morgenen



Tre generationer på gårdspladsen. T. h. Svend Hansen, der ejede gården fra 1951 til 1989 var tredje generation. Pernille og Viggo Hansen med sønnerne Alexander og Frederik Svend.

og ender kl. 7½ om aftenen, med 1 3/4 times frihed om middagen. I de korteste vinterdage begynder arbejdet kl. 7 om morgenen.

Der brygges og bages på gården. Om morgenen får folkene et stykke rundtenom med smør, men uden pålæg, samt kogt mælk med kold grød. På mellemmaden gives i reglen ost, undertiden kød. Karlene får en- to gange daglig brændevin hele året rundt, og pigerne får kaffe en gang daglig, men karlene kun ved de store højtider. Om middagen få folkene så vidt muligt følgende kost :

Søndag : bollemælk, risengrødsvælling eller færske suppe og dertil flæskefrikadeller eller bankeflæsk med kartofler.

Mandag og torsdag : grød og flæsk.

Tirsdag : sød vælling og æggekage eller æbleflæsk.

Onsdag : ærter eller kål og flæsk.

Fredag : kærnemælksvælling og fisk eller stegt flæsk.

Lørdag : øllebrød og pandekager.

Om sommeren træder dog tykmælk eller oplagt mælk ofte istedet for en af de anførte slags søbemad.

Til aften gives nykogt grød og kold mælk."

I 1869 forpagtede Thygeson Henneberg Ladegård og Damgård til Hans Frederik Hansen (1832-1897), og det blev til et par af de bedst kendte landbrug i Danmark.

Forpagter - senere kammerråd - Hans Frederik Hansen var lærersøn fra Rønninge på Fyn. Allerede som 14-årig kom han i lære ved landbruget på Sanderumgård, hvor han var i fire år. Det sidste år som underforvalter. Derefter var han i 12 år forvalter på forskellige gårde, indtil han i 1863 forpagtede en gård i St. Velling, gården Karensdal i Pjedsted samt avlingen af Pjedsted præstegård.

Samme år blev han gift med sognepræstens datter i Pjedsted - Jørgine Hansine Christiane Jacobsen.

Efter fire år søgte Hans Frederik Hansen mere udfordring og forpagtede de 230 tdr. land, som hørte under Henneberg Ladegård og Damgård. Han beholdt dog Pjedsted præstegård og forpagtede yderligere 18 tdr. land, der lå hensigtsmæssigt i forhold til de øvrige arealer.

Hans Frederik Hansen var en dygtig agerdykker, men det var først og fremmest som kvægopdrætter, han skabte sig et navn og ydede en meget stor og værdifuld indsats.

Hans Frederik Hansen havde elever på gården fra både Norge og Sverige, og de betalte for at være der.

Da han overtog Henneberg Ladegård fandtes der en god besætning af store, værdifulde køer, men af meget forskellig oprindelse, som det var almindeligt på den tid.

Hansen satte sig som mål at skabe en ren avlsbesætning af det engelske korthornskvæg, som var udprægede køddyr.

Allerede før forpagtningen af Henneberg Ladegård blev tiltrådt, købte Hansen nogle stamdyr, fortrinsvis i den holstenske og slesvigske marsk, men senere også i England og Sverige. Hansen blev den første og i en lang række år den eneste i Danmark, som arbejdede planmæssigt med korthornsavl.

I en årrække fra 1889 blev Hansens arbejde støttet med et årligt statstilskud på 4.000 kr. og i 1892 blev han hædret med titlen kammerråd som en særlig anerkendelse for sine fortjenester.

Specielt i 1890'erne var korthornsstammen på Henneberg Ladegård blevet landets førende, og var endog kendt ud over landets grænser Adskillige avlsdyr blev leveret til landets forskellige egne, og især avlstyre af høj kvalitet. I 1906 kunne man sige, at tyre fra Henneberg Ladegård prægede hele tyrebestanden i Vestjylland.

Hansen blev en flittig udstiller på dyrskuerne og hentede mange præmier hjem.

På den store nordiske industri-, landbrug- og kunstudstilling i København i 1888 udstillede han to samlinger køer og 1 samling kvier. Det gav 2 førstepræmier og en andenpræmie. Med den tids transportmuligheder har det været en bedrift af få dyrene fra Henneberg Ladegård til København og hjem igen.

Efter kammerråd Hans Frederik Hansens død i 1897 overtog enken forpagtningen, og hun fortsatte avlscentret for korthornskvæget. Men inden Første Verdenskrig blev korthornsbesætningen erstattet af en malkekvægsbesætning af Rød Dansk malkerace.

Jørgine Hansen døde i 1915 og sønnen Anderas Peter Viggo Hansen overtog forpagtningen af Henneberg Ladegård, som han købte i 1934 af Charlotte Trap de Thygesons dødsbo.

Viggo Hansen var gift med Kirstine Hansen, og de sad med Henneberg Ladegård til 1951, da Svend Hansen blev ejer. Han satte de gode røde malkekøer ud i 1987. Nogle dyr fik sønnen Per, som på dyrskuet i Odense i år hentede fine præmier hjem på sin besætning. I ægteskabet med Ulla Hansen har de fire sønner: 1) Jørgen Hansen, der er tømrer. Han har både tegnet og bygget den villa ved Lillebælt, hvor Ulla og Svend Hansen nu bor. 2) Alex Hansen, der har en gård ved Herning med griseproduktion. 3) Per Hansen, der har Blanke Østergård ved Middelfart, og den drives med malkekvægsbesætning. Og 4) Viggo Hansen, der 1. juli 1989 overtog Henneberg Ladegård. Brødrene Per og Viggo Hansen arbejder sammen om driften. Afstanden er kort, men besværlig, da transporten med landbrugsmaskinerne helst skal foregå ad den gamle Lillebæltsbro.

I 1992 byggede Viggo Hansen en ny stald med plads til 250 søer. Pattegrisene sælges.

Til Henneberg Ladegård hører 81 ha agerjord og 3 ha skov, men der drives 140 ha agerjord fra gården.

Sammen med Pernille Eriksen har Viggo Hansen



Hoveddøren.

sønnerne Alexander f. 4. februar 1992 og Frederik Svend født 12. december 1995. Den 12. august 1997 forøgedes familien med en søn. (Forældrene fortæller med stolthed, at Frederik Svends navne er valg med omhu, for havde rækkefølgen været modsat, blev det S. F. Hansen, og det skulle drengen ikke kaldes!)

Henneberg Ladegård er nu i fjerde generation, og hver generation har forstået og formået at sætte deres præg på gården og dens drift.

OGN

»CM Special«

I Island fik vi lejlighed til at smage den lokale brændevin, der bærer det voldsomme navn "Sorte død", og konstaterede, at den ikke adskiller sig meget fra andre brændevine.

Jeg benyttede lejligheden til at udskænke min egen specielle snaps gjort på valnødder, og som jeg i al beskedenhed kalder "CM SPECIAL". Jeg fornemmede, at den faldt i god smag hos deltagerne, så derfor følger opskriften :

Omkring 20. - 25. august tager man 5-6 valnødder,

skærer dem i fire stykker, fylder dem i et glas med skruelåg eller gummiringsslukning, hælder en hel flaske Brøndum på, lukker tæt og sætter glasset køligt til en gang efter nytår.

Væsken filtreres i et kaffefilter, og der kommer en næsten sort essens, som ikke kan drikkes, for den smager ganske afskyeligt.

Denne essens tilsættes Brøndum i beskedne mængder, næppe mere end 5%, men efter temperament, og der opnås en smuk gylden snaps, der desværre kun passer til to slags mad, nemlig varmt og koldt !

"CM SPECIAL" er også god at begynde en kold vinterdag på. Til jagtfrokosten er den uovertruffen.

God fornøjelse og skål.

Carl Martin Christensen.

Rejsen til Island



Udsigten over Tingsletten.

I dagene fra 4.-11. juli var 40 medlemmer af Slægtsgårdsforeningen på en uforglemmelig tur til Island.

Alle overnatninger var på samme hotel i udkanten af Reykjavik, og det er behageligt ikke at skulle pakke sammen og ud hver dag.

Den første dag havde vi landets traditionelle regnsvej. Formiddagen blev benyttet til en rundtur i Reykjavik, hvor vi bl.a. så Halgrímskirken og overværede en halv times koncertprogram i kirken.

Eftermiddagen bød på besøg på Besserstadir, det er præsidentens officielle residens. Her boede landshøvdingen siden 1200-tallet, så herfra blev Island regeret. Ved siden af den enkle klassicistiske bygning, hvor præsidenten bor, ligger en kirke, der netop da vi kom, var rammen om et bryllup.

Vi fik set både brudepar og kirke.

Turen sluttede med en svømmetur i "Den blå Lagune". Et kraftværk drives ved damp fra jorden, og det varme vand (damp), der pumpes op lukkes ud på lavamarken, og her er der opstået en sø, hvor man kan bade i det varme vand.

Den næste dag gik nordpå langs Hvalfjorden. Første stop var ved Saurbæ, hvor vi så kirken og fundamentet til den gamle kirke, hvor præsten og salmedigteren Hallgrím Petersen var præst i 1600-tallet. Turen gik videre til Borgernæs, hvor vi så landbrugsudstillingen på forsøgscentret og spiste på landbrugsskolen.

Eftermiddagen bød på en lang køretur langs en jøkel, vi gjorde holdt ved en varm kilde og fortsatte til Reykholt, hvor mange af sagaerne blev skrevet ned. Dagens sidste stop var ved Tingsletten.

Tredje udflugtsdag havde klar vejr, solen skinnede og det var i sig selv en oplevelse. Dagen bød på de kendeste turistmål. Efter at vi havde passeret drivhusbyen Hveranger, besøgte vi Skálholt, hvor den nuværende kirke er fra begyndelsen af 1960'erne, men i årene fra 1056 til 1798 var Skálholt stedet for domkirken. Videre til vandfaldet Guldfoos og et kik på den varme geysir - Strokur, der med faste mellemrum sender sin stråle

varmt vand op i luften. Dagen sluttede med endnu et besøg på Tingsletten. Denne gang så vi det underlige fænomen, at Island ligger på to kontinentalflader. Disse flader bevæger sig ganske langsomt (samme tempo, som neglene vokser). Disse kontinentalplader har skabt en revne tværs over Island, og på Tingsletten er den synlig.

Vi vandrede over revnen, og over til selve tingpladsen. Her var Islands ting fra 930 til 1798, da det blev flyttet til Reykjavik, men der holdes enkelte gange stadig møder på det historiske sted.

Når man oplever Tingsletten om sommeren forstår man, hvorfor de gamle nordboere i øens fristatstid har samlet sig i de to sidste uger af juni til ting. Der er ikke midnatssol, men man er så tæt på polarcirkelen, at der er lyst hele døgnet. Når sagatidens helte sam-

ledes her, var det både for at aftale og beslutte, men også at hygge sig, og det var der god tid til i de lange lyse nætter.

Om aftenen kunne man komme ud til et ridecenter udenfor Reykjavik, hvor man kunne lade sig transportere på islandske heste. Nogle havde en god oplevelse af dette, mens andre - bl.a. bladets udsendte blev hjemme på hotellet. Dagbogen skulle skrives, og han er overbevist om, at han ville sidde på en hest, som en klar smør på en varm kartoffel!

De morgenfriske kunne begynde dagene med et bad i de varme "kilder" i et svømmestadion nær hotellet. Og tirsdag, den 8. var der særlig lang og god til tid at prøve badelivet, for dagens program var turen til Vestmannaøerne, hvor vi første skulle forlade hotellet kl. 11.

Vi lettede ved middagstid og efter 25 minutter flyvetid landede vi på Vestmannaøernes flyveplads.

Der ventede os en meget fantastisk oplevelse. Først blev vi kørt rundt på vulkanøen, og så den nye vulkan fra 1973, der ved sit udbrud dækkede noget af byen med lava og det meste af byen med aske.

Vores lokale guide fortalte spændende og vidende om øerne. Efter de to timers rundtur, blev der lejlighed til at se byen på egen hånd. Caféen var god, kirken var lukket og museet en kæmpe oplevelse. En ældre medarbejder fortalte glad og gerne på dansk om museets ting, og ikke mindst om stormandsgården, der havde ligget på øens bastion.

Vestmannaøerne var en stor og positiv oplevelse med fuglefjeld og græssende får på vulkanøens stejle skrænter, hvor der kunne være mere end 100 meter ned til havet.

Næste dag kørte vi i bedste solskinsvejr mod Vik på Islands sydkyst, og det er et regnfuldt område, som til fulde levede op til forventningerne, men vi så klipperne ved Vik og besøgte fuglefjeldet Dyrholæy, hvor vi også kunne se de farvestrålende søppepegøjer (Lunder).

Der var besøg ved vandfaldene Seljenæsfoos, som man

kan gå ind bag, og det store og smukke Skogar. Ved Skogar ligger et meget seværdigt museum. Museumslederen har samlet gamle ting og sager sammen. Husgeråd af hvalknogler i en kultur, hvor der ikke findes ler til keramik o.s.v.

Udenfor er et frilandsmuseum med en kirke og tre islandske gårde, der viser den islandske boligs udvikling gennem tusind år.

Den sidste udflugtsdag indledtes med en lang køretur til vulkanen Hekla. Undervejs så vi en mindre med smukt vandfald, og her så vi ravnene flyve mystisk over jorden. Vi så også en frodig dal i det ellers totalt golde lavalandskab. Men et vandfald, læ og rigeligt med sollys gav en sjælden vegetation.

Denne dag havde vi frokosten med. Hotellet havde forsynet os med lækre madkasser og drikkevarer.

I madkasserne var bl.a. hønsesalet, og så var det til stor gensidig morskab, at der intet bestik var sendt med. Men intet var de gamle vikinger fremmed, og deres efterkommere klarede sig med megen opfindsomhed. Det vigtigste var, at det smagte godt.

Efter frokosten besøgt vi rekonstruktionen af Støng, en stormandsgård, som blev dækket af vulkansk aske fra Hekla i år 1104. Efter udgravningen blev gården rekonstrueret, og dette træ- og tørvehus, der i det indre minder noget om vore vikingehuse på Trelleborg og Fyrkat, var en meget stor oplevelse.

Dagen sluttede med besøg på gården Langarbakken i Ølfusi, hvor landmanden havde indrettet café i et rum ved siden af kostalden, så man kunne komme på gårdbesøg, se dyrene, opleve malkningen, og nyde kaffen. Sådan en besøgs gård med 25 køer, har en større indtægt fra caféen end af landbruget. Den slags kan lade sig gøre på Island, men hvordan ville man i vores overregulerede land stille sig, om en mand indrettede café to meter fra kostaldens spaltegulv (Gyllebeholder)?

På Langarbakken var der også indrettet bar i laden. Her hang uforfalsket tørret fårekød og surhaj.

Vi fik smagsprøver, hængeskødet af fåret smagte ganske udmærket, men surhajen - ja, der var oplevelsen større end nydelsen. Det var en oplevelse at smage denne gamle islandske specialitet af fordærvet haj, men

den lokede ikke til gentagelse. Efter hjemkomsten til hotellet fik vi en hvil, før fest-aftenen i hotellets restaurant på tagetagen, og så var besøget på Island ved at være en saga blot. Næste dag skulle vi fra hotellet kl. 06.00.

Landbruget

Islands landbrugspolitik er ønsket om selvforsyning med fødevarer.

Man har mælk nok, og kvoterne sikrer staten mod overproduktion. Landmanden får ca. 4.50 dansk krone for en liter mælk, og til den produktionspris kan man ikke gå på verdensmarkedet med eventuel overproduktion.

Der er mange får, men man spiser mindre fårekød nu end for få år siden. Tidligere var det gennemsnitlige forbrug pr. indbygger på 47 kg får om året, nu er man nede på 32,5 kg. Det skyldes en selvforsyning af flæsk, da det billige korn på verdensmarkedet har gjort det rentabelt at have en svineproduktion.

Island producerer mange grønsager, og i bedste amerikanske stil, er man ved at udvikle sig til et folk af salatspisere, og det sætter sit præg på konsumeringen af fårene.

Der er for mange heste på Island. De bedste dyr sælges til utrolige priser til amerikanere og europæere, men langt de fleste dyr står ikke mål med det høje kvalitetskrav, og de bliver tilbage på øen. Nogle islændere bruges selvfølgelig af islændingene, men restgruppen er for stor.

Der dyrkes 1.000 td. land med korn. Det er en lokal bygsort, fremavlet på en norsk byg. Udbyttet er 15 fold. Men da der hverken er insekter, svampeangreb el. lign sparer man sprøjtningen, men til gengæld anerkender man betydningen af kunstgødningen.

Til gengæld er der ofte meget store tørreudgifter forbundet med kornet, da det kan knibe med at det når at modne.

Støng

Da nordboerne bosatte sig på Island, havde de tre betingelser at opfylde, for at deres gård kunne placeres: 1) tilstrækkeligt med græs, 2) drikkevand og 3) vel-drænet jordbund, hvorpå bygninger og tunet skal være.



*Hele Slægts-
gårdsgruppen
fotograferet på
Tingsletten af
Bertha Nielsen.*

Efter den første kolonisation, hvor menneskene kom til de enkelte områder, der egnede sig for bosætning, fulgte en spredningsfase, hvor det beboede areal blev fyldt ud, således at befolkningstætheden tiltog.

Denne udfyldningsfase kom til at dække tidsrummet mellem 930 til 1200, den periode der også blev fristatstiden.

I Island, hvor store områder kan betragtes som marginalområder for menneskelig eksistens, har der været store ændringer i bebyggelsens udbredelse. Klimaet betød meget. Ved mildt klima, som det nuværende, gav det mulighed for bosættelse længere oppe (højere over havet). Blev klimaet køligere blev folk tvunget til at flytte længere ned.

Vulkanudbrud og jökelløb har sammen med vinderosionen og sandflugt gjort det umuligt at ernære sig på bestemte områder, og beboerne har måtte flytte til andre egne.

Ved Heklas udbrud i 1104 blev mange gårde i Thjorsardalur, 15 km fra Hekla, dækket af aske, og dermed gemt til vores tid. I 1939 begyndte udgravningen af de gamle gårde, og man har fået mange værdifulde oplysninger.

Bebyggelsen blev aldrig retableret. Bebyggelsen var i landnamstiden (kolonisationen) kommet så langt ind og op nær højlandet, fordi klimaet var relativt mildt, samt fordi vegetationen endnu ikke var ødelagt. Landnamsmændene, der ikke kendte vulkaner hjemme fra Norge, kunne ikke vide, hvad en sådan vulkan kunne afstedkomme, og indtil Heklas udbrud år 1104, vidste de det heller ikke.

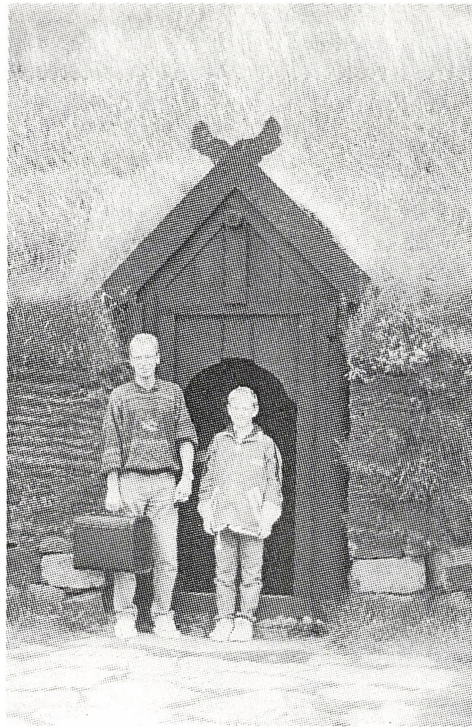
Når området ved Hekla ikke blev bebygget igen skyldtes det antagelig køligere klima.

Det er historikernes held, at området fik lov at ligge uberørt. Man har fundet en meget lille kirkebygning opført i træ og græstørv, og ikke mindst har man fundet stormandsgården Stöng, der er blevet rekonstrueret.

Umiddelbart virker det græstørvsdækkede træhus ubetydelig, men kommer man indenfor åbner sig al den sene vikingetids storhed og den alt andet end mørke middelalders charme.

Ad en forstue, der også kunne bruges til forrådsrum og "hesteboks" kom man ind i hallen med ildsted i midten og bænke langs siderne samt specielt indrettede sovepladser for stormanden og hans familie. Bagved dette store rum var dagligstuen, her arbejdede kvinderne med madlavning og forarbejdningen af ulden. Her stod langborde, hvor måltiderne blev indtaget. I en udbygning var spisekammeret med den specielle islandske tykmælk (skyr), ost og smør. Mellem forstuen og hallen var udgang til badstuen, et vaskerum, der mest blev brugt som et godt gammeldags dass.

Ved besøget på Stöng har man megen glæde af at have set vikingehusene på Trelleborg og Fyrkat og hvor man ellers har opbygget rekonstruktioner, for der er en lige linie fra vikingetiden langhuse til nordboernes stormandsgårde, som de frem-



Ørn Petersen og turens yngste deltager, Niels Studstrup, foran indgangen til rekonstruktionen af stormandsgården Stöng

træder efter de islandske udgravninger.

Sagaerne

Island er et godt rejsemål for slægtsgårdsforeningen, for det er slægtsfølelsen, sammenholdet i klanen - i stammen, der gør sagaerne læseværdige. Og den ypperste fortælling er Njals saga. Der er tilmed megen visdom i sagalitteraturen, ikke mindst den, der er samlet i "Odins - den højes tale" - Havamal.

Bedst kendt er verset :

*Kvæg dør
og frænder dør,
selv skal du også dø.
Kun én ting
vil aldrig dø,
mindet om en modig mand.*

Et andet sted står:
*En mand uden vid
er vågen nat efter nat,
grubler over stort og småt.
Træt er manden,
når det bliver morgen,
og intet ændret.*

Efter dette epos kan man tænke på vor egen tids Piet Hein, der skrev :

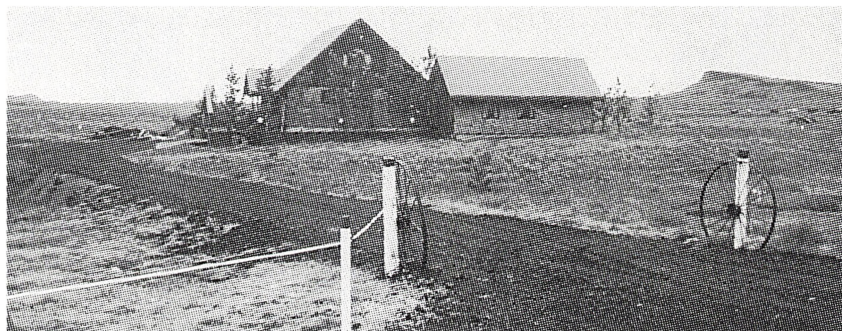
Husk at smile før du sover, så går dagens surhed over.

Martin A. Hansen skrev værket "Rejsen på Island". Det er stadig værd at læse, selvom om landets egne folk ikke bryder sig om at man siger på Island, men foretrækker det lidet mundrette i Island.

Nu skal man ikke lægge for meget i de små ords betydning, men det er værd at bemærke, at Martin A. Hansen omtalte befolkningen som islændere, det kaldte de sig også selv dengang. Nu har de til fordel for et umælende væsen valgt at kalde sig islændinge!

Med disse venlige betragtninger om Island og dets beboere en stor tak til Ørn Petersen for hans engagerede måde at vise os Island på.

OGN.



Stuehuset til gården Langarbökken. For nogle få år siden købte gårdens ejer et finsk træhus, som blev gårdens nye stuehus.

NYT FRA KREDSENE

VEJLE AMT

Den 11. juni afholdt kredsen udflugt til Vejlefyordcentret, hvor statsskovfoged Lars Aage Hansen tog imod os og fortalte om stedet gennem hundrede år.

Hovedbygningen fra 1898 blev bygget til tuberkulose-sanatorium.

Derefter førte han os gennem skoven til stranden ved Træskohave fyr og op gennem parken.

På terrassen blev vi budt velkommen af Merethe Blancholm, der viste os gennen det flot istandsatte og spændende hus op til 2. sal. I et moderne konference- rum fortalte hun om behandling og træning for hjerne- skadede. Der er 20 patienter af gangen, man er nået langt, og er under stadig udvikling.

Sideløbende er der kursusfaciliteter for firmaer og institutioner i det store hus.

Kaffen fik vi i den store spisestue, her er der kunst på væggene og en storslået udsigt over park og fjord.

Besøget var en stor oplevelse for de 70 deltagere.

Oluf Føns Knudsen.

BORNHOLM

Den årlige generalforsamling og sommerudflugt afholdtes den 18. juni, hvor vi under Søren Sillehoveds ledelse gik langs Gyldenåen og fik fortalt om stedets historie og om blomster og træer, som er karakteristiske langs vandløb på Bornholm.

Generalforsamlingen blev afholdt på hotel Hemken i Svaneke, hvor også kaffen blev nydt.

På valg var Georg Nielsen, som genvalgte, og i stedet for Verner Brandt, som efter mange år i bestyrelsen ønskede at udtræde, blev Mogens Frigaard, "Frigaard", Nyker valgt.

SJÆLLAND SYD

I halvdagsturen den 26. juni deltog 108 personer.

Vi samledes i Vallensved kirke, hvor den nye kredsformand Christian Lang Pedersen bød velkommen. Derefter fortalte forfatteren og historikeren Erling Petersen, Fuglebjerg, udførligt om kirken og Den plessenske skole i Vallensved. Skolen er nu museum og efter kirkebesøget så vi skolen. Turen fortsatte til Førslevgård, hvor den medbragte kaffe blev indtaget i parken, medens godsejer, hofjærgermester Nic. de Neergaard fortalte om gårdens historie og drift.

Førslevgård driver 1300 ha, heraf 370 ha skov. Dyreholdet består af 250 malkekøer foruden opdræt. Ved rundvisningen så vi den store løsdriftstald, hvor man var igang med malkningen, endvidere gårdens maskinpark, foderlade m.v.

Ad små, snoede veje kørte vi til gårdejer Vagn Madsen "Rosendal" i Saltø by. Han er anden generation på gården. Her dyrkes 65 ha og der er 65 søer foruden 1500 fedesvin på årsbasis.

Gårdens ejer en ungkarl, forældrene på 89 og 92 år passer hus for ham.

I den store garage og ladebygning blev den medbragte mad spist, og her fortalte Erling Petersen om Saltø bys historie, hvorefter højskolesangbogen blev flittigt brugt.



Sjælland-Syds besøg ved Den plessenske Skole i Vallensved.

Den 18. juli mødte 67 deltagere hos Merry og Finn Sørensen "Birkegårdens haver", Tågerup ved Ruds Vedby. Ved kaffebordet fortalte fru, at de i 1970 købte gården på 21 tdr. land. Siden er næsten alt revet ned og nye bygninger opført. Sidste nyt er et cafeteria. I 1992 blev anlagt en japansk, en dansk og en engelsk have samt en egeskov. Det er et af Danmarks største privatejede haveanlæg, der er anlagt ved en stor naturlig sø. Bjørnevad å løber lige igennem haven.

I 1996 blev haven åbnet for publikum, der kom 10.000 besøgende.

Keramikeren Mogens Kræmer var næste mål. Han udstiller en del af sin produktion i haverne.

Vi vendte tilbage til Birkegården og overværede malkningen af de 100 køer. Landbruget omfatter 94 tdr. land incl. forpagtninger. Virksomheden beskæftiger i højsæsonen 10 medhjælpere.

Den medbragte mad blev indtaget i gårdhaven.

Fruen underviser om vinteren i porcelænsmalning. Dette kunne ses som udsmykning i cafeteriaet.

Solvejg Holtet-Kristiansen.

VESTSJÆLLANDSKREDSEN

Kredsen havde samlet 45 deltagere til en udflugt til Fyn den 25. juni.

Først besøgte vi Langesø gods. Det er mest en skov- ejendom på 857 ha. Ved Langesø kom vores landsformand Carl Martin Christensen og tog imod os og fortalte om Langesø. Han bor tæt ved og er jagtlejer på Langesø.

Turen gik derefter til Timesgård ved Ebberup. Gården ejes af Laura og Poul Hviid. Her er en meget interessant have, som er anlagt med mange sten, buske og rindende vand. Videre gik turen gennem Svanninge Bakker til Korinth Landbrugsskole, hvor vi spiste og forstander Christian Ermose fortalte om landbrugsskolen.

Næste stop var Egeskov, hvor der var meget at se på i både slot, park og veteranbilmuseum.

Vi sluttede dagen med middag på Majorgården i Oure, en hyggelig gammel kro. Undervejs til Knudshoved så vi Damestenen ved Hesselager, der er Danmarks største vandreblok, den antages at veje 1000 tons.

Arne Højland.

FYNS AMT

Sommerudflugten var i år henlagt til Vestfyn og blev afholdt den 28. juni i fint sommervejr. De 94 medlemme der deltog, mødtes på Brahesborg, hvor godsinspektør Poul Jensen fortalte om godsets historie og drift. Brahesborg med den nærliggende Vilhelmsborg er på godt 1100 ha, heraf er 570 ha agerjord og resten skov. Vi var rundt i parken og så Danmarks ældste hængebro. Vi så avlsbygningerne og beundrede den orden, der var overalt.

Fra Brahesborg kørte vi til Assens, hvor middagen ventede på restaurant Mågen.

Eftermiddagen indledtes med besøg på Vedstårup Teglværk. Det ejes af Jørgen Strøjer, som er 5. generation. Foruden teglværket, er der veteranbilmuseum. Det blev grundlagt af Jørgen Strøjers fader - Thorvald Strøjer. Museet er først åbnet for få år siden, ellers har det været en privat samling. Entréen på 20 kr går til Kræftens Bekæmpelse. Museet består af 60 biler, som alle er i fineste stand.

Det hele fremstod i lyse og venlige omgivelser - en imponerende samling.

Derefter besøgte vi Karen og Fritz Jacobsen, Østerbygård i Melby. Fritz Jacobsen fortalte om gårdens historie og drift. De overtog gården, som er på 69 ha i 1975 og er 11. generation.

Besætningen består af 185 søer og alle grise bliver fedet op til slagtning. Vi så familiens smukke hjem og nød deres gæstfrihed. Dagen sluttede med en forfriskning i den flotte have.

Den 7. oktober kl. 19.00 besøger kredsen Fyns Stifttidende med rundvisning i hele bladhuset.

Indbydelse tilsendes, men reserver datoer.

Mogens Andersen.



Østerbygård er slægtsgården i 11. generation, og den besøgte Fynskredsen på deres sommerudflugt.

RINGKØBING AMTSKREDS

Udflugten den 10. juni indledtes hos Frida og Peder Jørgensen "Vibholm" ved Madum. En gård med nye avlsbygninger - opført efter brand, og et smukt stuehus fra 1730. Gårde drives med planteavl, minkfarm og fiskesø. Ved en forfriskning i haven fortalte Fritz Jacobsen om fortid og nutid på gården.

Dernæst kørte vi til Mette og Jens Ulrich Tarpgård, Tarpgård ved Vedersø.

Ved indkørselen til Tarpgård står en stor natursten

med slægtsgårdsforeningens motto "Lær af fortiden, lev i nutiden, virk for fremtiden" - en flot velkomst for slægtsgårdsforeningen.

Tarpgård er en stor nybygget gård med 160 malkekøer. En aktiv familie med 5 børn beboer det nye stuehus, mens det gamle stuehus, som er bibeholdt, beboes af gårdens tre ansatte og ellers benyttes til feriehus for ejerens 10 søskende.

Efter kaffebord i Vedersø sognegård afholdtes generalforsamlingen, hvor formanden Mads Andersen aflagde beretning. På valg var Agnete Stampe, Svend Erik Abildstrup og Betty Nielsen. De første blev genvalgte, hvor imod Betty Nielsen ikke ønskede genvalg, i stedet valgtes Andreas Lund Jensen.

Efter kaffen fortalte Knud Tarpgård - lærer på Brejninggård Efterskole glimrende om sin slægt, gård, sogn og landets historie.

Alle var enige om, at de havde haft en dejlig tur i det smukke sommervejr.

Elsa Christa Bollerup Nielsen.

MIDTJYSK KREDS

Onsdag, den 11. juni var Midtjysk kreds på besøg hos familien Ladefoged på Dølbygård i nærheden af Skive. Efter en introduktion af kredsens formand - Jens Skytte - bød gårdens ejer Laust M. Ladefoged velkommen til den 115 ha store gård. Den driver han sammen med sønnen Mads Ladefoged, der også dyrker markerne på en mindre gård - Øksenvaddård - på 40 ha.

Dølbygård er en gammel slægtsgård indenfor familien Ladefoged, og Mads Ladefoged er 12. generation. Han fortalte om landbruget og de nye bygninger, som blev opført efter brand for nogle få år siden.

Der var mødt 65 medlemmer, og de havde mulighed for at se nogle af bygningerne og den smukke have, som Nora Ladefoged passer.

Aftenen sluttede på Skive Landbogård, et usædvanligt smukt byggeri, hvor landboforeningernes tidligere regnskabschef Leif Svendsen fortalte om arbejdet på centret og om byggeriet.

Ved kaffen berettede Laust M. Ladefoged om den gamle slægtsgård. Oprindeligt var Dølbygård en fæstegård under hovedgården Estvadgård, hvis ejer i 1720 overdrog Dølbygård til Eskil M. Ladefoged. Fra 1806 har gården været i slægtens besiddelse som selveje, idet den da blev købt til fri ejendom af Christen Ladefoged.

Lørdag, den 12. juli indbød kredsen til eftermiddagsmøde, der indledtes på Ulstrup Slot, hvor ejerne Lily og Carl Weinholt Friis bød velkommen i en aukustisk perle af en sal, som er indrettet i slottets nordfløj. Godsejerparret har indrettet salen uden særlige genklangdæmpende plader, men alligevel har det vist sig, at rummet er enestående som koncertsal, og derfor benyttes den bl.a. af "Jyske Ensemble" til indspilninger.

Carl Weinholt Friis gennemgik de mange ejerforhold gennem tiderne, fortalte om slottets forfald, udstykningen af landbrugsjorden og om, hvordan det nu er genrejst, delvist med nogle af tidligere tiders tilliggender.

Derefter blev de 40 fremmødte vist rundt i slottets mange gemakker, hvor ikke mindst fru Friis fortalte levende om de mange smukke og smagfulde restaureringer og indretninger, så alle blev meget imponeret.

Bagefter kunne vi bese parken, hvor bl.a. runestenen "Grøndalsstenen" er rejst.

De ca. to timer, som medlemmerne tilbragte på Ulstrup, var nærmest fløjet afsted, så alle var mættet med indtryk, men også med følelsen af, at have modtaget en enestående gæstfrihed.

Kredsens generalforsamling blev afholdt i Hvorslev forsamlingshus med den sædvanlige rolige atmosfære. Gunnar Nielsen, Kolt ønskede at fratænde i bestyrelsen, og i stedet blev valgt Inga Nielsen, Kjellerup.

Derefter var der besøg på Aldrupgård, hvor Jens Skytte gjorde rede for ejerforholdene på den gamle gård, der omkring år 1600 ejedes af slægten Parsberg. I sidste århundrede ejedes gården bl.a. af den kendte hestavlsmænd Rasmus Nielsen, og den berømte jyske hingst Andrup Munkedal blev født på gården i 1898. I 1901 blev dødsboet efter Rasmus Niensens enke solgt til Jens Skyttes farfader Jens Jensen Skytte.

Vi hørte om driften af de 82 ha, hvor der produceres adskillige tusinde slagtesvin om året. Der blev senere mulighed for at bese bygningerne, dog ikke svine-staldene, men bl.a. hestestalden, idet interessen nu samler sig om rideheste, og der sælges rideudstyr fra gården. Besøget sluttede med øl og vand i haven.

Ejgil Overby.

HADERSLEVKREDSSEN

Forårsmødet blev afholdt med generalforsamling og samlede omkring 20 deltagere.

Efter generalforsamlingen holdt Georg Bendix, Rødding Højskole foredrag over emnet "Højskolen og ungdommen af i dag."

Selvom der tales meget om elevtallet lige nu, viser det sig, at det hele vejen har været varierende, ligesom elevernes væremåde og opfattelse skifter gennem tiden - og hvad gør ikke det ?

Sommerudflugten gik i år til Løgum Kloster. Vi var 40 deltagere. Peder Madsen var guide hele aftenen. Han vidste alt om Løgum Kloster og hans fortælleevner var helt i top. Det var en god rundtur, som sluttede på Løgum Kloster Refugium, hvor vi fik kaffe i spisesalen.

Ellen Bjern fortalte om refugiets oprettelse og dets formål.

Refugiet er åbent hele året for kortere eller længere ophold, hvor alle kan komme. Det kan absolut blive en dejlig oplevelse i disse omgivelser.

Aftenen sluttede med kirkens historie. Det blev halvsent, men det var et flot aftenlys at køre hjem i.

Elise Jensen.

Jens og Anna Jensens Fond

udlåner penge til unge landmænds etablering af selvstændigt landbrug, både ved familiehandel og ved køb på det frie marked.

Ansøgninger kan fremsendes løbende og bliver behandlet på halvårlige møder.

Fonden yder også legater til unge landmænd under uddannelse. Legat er enten på 5.000 kr. eller 10.000 kr. Legaterne skal primært anvendes til studierejser i udlandet.

Ansøgning kan fremsendes hvert år inden udgangen af april måned, og vil blive behandlet i maj/juni måned.

Henvendelse til:

**Carl Martin Christensen,
Kaaregaard, Badstrupvej 39, 5485 Skamby.**

Velkommen til nye medlemmer:

Gårdejere
Jette og Harley Nielsen
»Tinghøjgaard«
Gudumvej 29, Hallelev
4200 Slagelse

Margit Madsen
Klokkergårdsvej 17
4684 Holme Olstrup

Gårdejer
Hans Ole Pallesen
»Lundhøjgaard«
Nedervej 1, Vrigsted
7140 Stouby

Gårdejere
Merete og Aage Hansen
»Pilegaard«
Chr. Richardtsvej 35, Ørsted
5610 Glamsbjerg

Gårdejer
Asger Pedersen
»Folehavegaard«
Folehaven 3, Ll. Elmue
4654 Fakse Ladeplads

Gårdejer
Niels Chr. Tolstrup
»Lyneborg«
Bjergbakkevejen 14,
Vestermarie
3700 Rønne

Gårdejer
Eigil Jeppsen
»Lindbjerg Møllegaard«
Frøsigvej 4, Lindbjerg
6870 Ølgod

Gårdejere
Frida og Peder Jørgensen
»Vibholm«
Skorkærvej 14, Staby
6990 Ulfborg

Dr. med. vet.
Carl Weinholt Friis
»Ulstrup«
Ulstrup Skovvej 18,
Sønder Vinge
8860 Ulstrup

Gårdejere
Anne og Anders Overgaard
»Præstegaard«
Kirkevej 8
9881 Bindslev

Ulla Sørensen
Vejlby Kirkevej 30, Vejlbj
7000 Fredericia

Gårdejere
Anne og Ketill Lejre
»Hjortkær«
Havnsøvej 12, Havnsø
4840 Nørre Alslev

Gårdejer
Søren Kirkegaard
»Kirkegaard«
Fløjstrupvej 29, Fløjstrup
8900 Randers

Gårdejere
Birthe og Knud Andreasen
Vester Vedstedvej 119
Vester Vedsted
6760 Ribe

Gårdejere
Birgit og Leif Bruhn
»Oxviggaard«
Oksviggårdsvej 53, Højen
7100 Vejle

Gårdejer Bent Clausen
»Holmbogaard«
Langbro 2A, Ullerup
6400 Sønderborg

Jørn Rex
»Hyldekærshøj«
Hyldetoften 6, Gundsømagle
4000 Roskilde

Hanne Andersen
Bøgeskovvej 61, Trelle
7000 Fredericia

Inga og N. Chr.
Helles Mortensen
Nygade 9, Jebjerg
7870 Roslev

Gårdejer
Lars Folmer-Petersen
»Tunegaard«
Tunegaardsvej 19, Tune
4000 Roskilde

Forstandere
Anna Marie og
Chr. Ermose
Spanget 7, Korinth
5600 Faaborg

Gårdejer
Hans Aage Rasmussen
»Nørregaard«
Nørregårdsvej 27, Ølsted
5672 Broby

Lotte og Gert Asger Olsen
Heglingevej 13
4180 Sorø

Jytte og Poul Dyhr
Søndergade 21
4180 Sorø

Gårdejere
Inger og Svend Madsen
Kullerupvej 28
4270 Høng

Forvaltere
Ruth og
Hans Henning Palle
»Løvegaard«
Løvegårdsvej 2
4270 Høng

Carl Martin Christensen og Afrikas dyreliv

Datoen er den 20. marts 1997. Stedet hedder Chitwa Chitwa, og er en game logde i udkan-
ten af Kryger Nationalparken i det nord-
østlige hjørne af Sydafrika.

Kate og jeg er her efter fire dages jagt-
ophold på en jagtfarm 100 km nordligere.
Formålet med opholdet er at opleve Afrikas
vilde dyr på nærmeste hold, altså foto-
safari. Stedet er ideelt til formålet. Belig-
gende ned til en lille sø, hvor arealet skrå-
nede op på den modsatte side, og hvor der
altid var vilde dyr at se.

Arealet var tyndet for trævækst og græsset
trimmet, så der var en fortrindelig udsigt.

Ved bredden af søen var der et 5 - 6 m højt
udsigtstårn, hvor vi tilbragte manget timer
med at studere dyrene. Der var zebraer, gnuer,
waterbocks, impalaer, vortesvin og aber, men
enkelte gange også en giraf og buchbuck. I søen
var en 4 m lang krokodille.

Turen rundt i terrænet foregik i firhjulstrukne,
åbne vogne med højt monterede sæder, der gav god
udsigt for passagererne. Vi kørte ud om morgenen lige
efter solopgang, og igen om aftenen lige før solnedgang,
og her fortsatte vi med projektørlys til ud på aftenen.

Der var en hvid fører - bevæbnet med en elefantriffel,
og en sort stifinder, der sad på et til formålet indrettet
sæde på venstre forskærm.

Om bevæbningen var udtryk for risiko, eller den blot
tjente til at forøge spændingen skal være usagt. Vi kører
ud ad grusvejene, og snart ser vi lidt inde i buchen tre
bøffeltyre, og vi kører ind til dem, og kommer mindre
end 10 m fra dem. Disse store og imponerende dyr har
ingen naturlige fjender, og de er ikke bange for noget.
De betragter en bil som en genstand, og bliver roligt
stående, så vi kan fotografere dem.

Turen fortsætter, og snart går solen ned, og det bliver
hurtigt mørkt. Vi får rigget projektøren til og er klar til
spændende oplevelser. Vi ser gnuer og zebraer, men vi
kører målbevidst efter løverne. Vi gør holdt på en stor,
åben plads, og her får vi de medbragte drinks fra ba-
ren, serveret på et lille bord med hvid dug.

Her står vi under Sydkorset og ser månen stige op på
østhimlen. Det er betagende smukt.

Turen går videre, og snart ser vi nogle gnuer tæt ved
sporet. Mens vi holder og kikker på dem i lyset, begynder
de to store tyre at kæmpe. Vi er vel 30 m fra dem, og
kan tydeligt høre drønene, da de slog panderne sammen.
Det er ikke hverdagskost at opleve dette. Kampen
fortsætter, og snart får den ene fat i fjenden, løfter den
fri fra jorden på sine horn, og kampen ser slut. Den



slagte tyr flygter, og må finde andre græsgange.

På et tidspunkt forlader vi sporet og kører ind
i buchen, og pludselig springer en leopard foran
bilen. Den trækker væk, men vi finder den igen
i lyset, og følger den ad sporet.

Den springer ind i bushen, og vi kører
efter den og finder den igen. Nu står
den stille, og er helt åbenbart på jagt.

Den har færd af et bytte, og pludselig
springer den frem og tager dyret.

Vi ved af gode grunde ikke, hvad det er,
men da leoparden løfter byttet, kan føreren
se, at det drejer sig om et afrikansk bæltedyr.

Bæltedyret er ca. 1 m lang, og dækket af
hornplader. Det ruller sig sammen, når det
er truet, og det betyder, at leoparden ikke kan
dræbe det.

Efter nogle minutter, jeg ved ikke hvor mange,
må leoparden konstatere, at middagen ikke er
klar, og den fortsætter sin jagt.

Leoparden er det smukkeste dyr jeg nogensinde har
set, og det vi her oplever på ganske få meters afstand er
ubeskribeligt.

Da leoparden er forsvundet, kører vi frem til bælte-
dyret, og vores fører står ud og løfter det op til almindelig
beskuelse. Bæltedyret er et natdyr, og ses meget
sjældent. Vores fører, der havde arbejdet på stedet i nogle
år fortalte, at det kun var fjerde gang han så et bæltedyr.

På turen til farmen, finder vi nu det primære mål for
turen, nemlig løverne.

I græsset tæt ved vejen ligger flokken på ialt 8 hunner
og unger. Også disse dyr finder sig fredeligt i at blive
betragtet. De har heller ingen naturlige fjender, og
virker meget fredelige når vi sidder i bilen.

I Afrika taler man om "The Big Five", der består af :
elefant, næsehorn, bøffel, løve og leopard, og nu havde
vi på denne aften set tre af dem. Det var helt utroligt.
Vi havde tidligere set næsehorn, men vi fik ikke ele-
fanten i fotoapparatet.

Alle var enige om, at når nogen skulle mangle, var det
godt det var elefanten.

Carl Martin Christensen.

