



Dette værk er downloadet fra Danskernes Historie Online

Danskernes Historie Online er Danmarks største digitaliseringsprojekt af litteratur inden for emner som personalhistorie, lokalhistorie og slægtsforskning. Biblioteket hører under den almennyttige forening Danske Slægtsforskere. Vi bevarer vores fælles kulturarv, digitaliserer den og stiller den til rådighed for alle interesserede.

Støt Danskernes Historie Online - Bliv sponsor

Som sponsor i biblioteket opnår du en række fordele. Læs mere om fordele og sponsorat her: <https://slaegtsbibliotek.dk/sponsorat>

Ophavsret

Biblioteket indeholder værker både med og uden ophavsret. For værker, som er omfattet af ophavsret, må PDF-filen kun benyttes til personligt brug.

Links

Slægtsforskerens Bibliotek: <https://slaegtsbibliotek.dk>

Danske Slægtsforskere: <https://slaegt.dk>

Formanden skriver	2
Fremtidens landbrug	3
Årsmødet 1998	3
Skrumsager Hovedgård	4
Den danske herregård	8
Lystrup og Jomfruens Egede	10
Tambours Have	14
Nyt fra kredsene	14
Varde	16

Tidsskrift for
Dansk Slægtsgaardsforening

Februar - Marts 1998

Nr. 332 - 56. årgang



*Skrumsager Hovedgård ved Hemmet. Her slutter årsmødeudflugten den 24. maj.
Læs om den gamle gård på side 4.*

SLÆGTSGÅRDEN

LÆR AF FORTIDEN - LEV I NUTIDEN - VIRK FOR FREMTIDEN



Stiftet 5. juli 1941

Kasserer og sekretær:

Inger M. Hansen, Bjerggårdsvænget 9, 2840 Holte, tlf. 45 80 25 37. Træffes bedst tirsdag og efter kl. 17. Postgiro nr. 8 08 31 42.

Ejendoms konsulenter:

Anders Frederiksen, Søndertoften 17, 9500 Hobro, tlf. 98 51 17 07. Telefax 98 51 17 06.
Michael Munthe Fog, Ingemannsvej 61, 4200 Slagelse, tlf. 58 56 74 44. Telefax 58 56 74 45.

Hovedbestyrelsen:

Formand:

Gårdejer Carl Martin Christensen,
»Kaaregaard«, Badstrupvej 39,
Badstrup, 5485 Skamby,
tlf. 64 85 11 74

Næstformand:

Gårdejer A.C. Winther Hansen,
»Trillbakkegård«,
Korsbjergvej 3 b, Grydsted,
9240 Nibe, tlf./fax. 98 35 16 03
(Formand: Bladudvalget
og Himmerlandskredsen)

Gårdejer Esben Saksager,
Lindager 6
9760 Vrå, tlf. 98 98 85 68
(Formand: Vendsysselkredsen)

(Ovennævnte tre udgør
hovedbestyrelsens
forretningsudvalg).

Gårdejer Vagn Mathiasen,
»Solgaard«, Toeltvej 4, Langerød,
3480 Fredensborg, tlf. 49 19 38 37
(Formand: Nordsjællandskredsen)

Gårdejer Poul Ancher Hansen,
»Stensebygaard«, Stensebyvej 23,
3730 Nexø, tlf. 56 48 84 60
(Formand: Bornholms Amt)

Gårdejer Arne Højland,
Bakkedraget 3, 4270 Høng,
tlf. 58 85 28 41
(Formand: Vestsjællands Amt)

Gårdejer Christian Lang Pedersen,
Lønninggaard,
Stevnsvej 142, 4671 Stroby,
tlf. 53 67 70 11
(Formand: Sjælland-Syd)

Gårdejer Jens Peter Hansen,
»Skovgaard«,
Ty-Hastrupvej 10 B, 4690 Haslev,
tlf. 53 68 12 67

Proprietær Jens Peder Skov Jensen,
»Hobygården«, Hobyvej 37,
4983 Dannemare,
tlf./fax. 53 94 41 63
(Formand: Udvalget for økonomiske
og landbrugsmæssige sager og
Lolland-Falster afd.)

Gårdejer Poul Mahler,
»Egbo«
Sandager Kirkevej 30, Sandager,
5610 Assens, tlf. 64 79 10 20
(Formand: Fynskredsen)

Gårdejer Elise Jensen,
»Højtoftgård«, Gammelby 40,
6100 Haderslev, tlf. 74 56 63 16
(Formand: Haderslevkredsen)

Gårdejer H.C. Clausen,
Rosenvej 69
Ullerup, 6400 Sønderborg,
tlf. 74 46 12 86
(Formand: Det sydlige Sønderjylland)

Ernst Plagborg,
Lindevej 4, 7200 Grindsted,
tlf. 75 32 04 12
(Formand: Ribe Amt)

Gårdejer Else Christa Bollerup Nielsen,
Skrumtsager Hovedgaard,
Skrumtsagervej 1, Sønder Bork,
6893 Hemmet, tlf. 75 28 00 12

Gårdejer Mads Andersen,
Skårupvej 4, Hanning, 6900 Skjern,
tlf. 97 36 20 74
(Formand: Ringkøbing Amt)

Gårdejer Oluf Fons Knudsen,
Ribevej 88, Ødsted, 7100 Vejle,
tlf. 75 86 50 29
(Formand: Vejle Amt)

Gårdejer Niels Thyboe
Kirkemosegård
Hastrupvej 3, 8981 Spentrup
tlf. 86 47 70 29
(Formand: Århus Amt)

Gårdejer Jens Skytte,
»Aldrupsgaard«
Aldrupsvej 3, 8860 Ulstrup
tlf. 86 46 35 14, fax. 86 46 45 21
(Formand: Midtjysk kreds)

Proprietær Frants Wetche
»Hvanstrup«
Hornumvej 95
9640 Farsø, tlf. 98 66 30 01

Gårdejer Ingrid Houbak,
»Gedemaalsgaard«,
Sakstrupvej 32, Bjergby,
9800 Hjørring, tlf. 98 97 10 36

Formanden skriver:

*Inderligt jeg længes efter vår,
men vinteren strenges.*

Sådan skrev Blicher i 1838, og her ved februars begyndelse kan jeg erklære mig enig med ham. Skønt vi har haft en dejlig mild og klar januar, ja så længes vi nok alle efter det livgivende forår, det forår der kan vente lige om hjørnet.

Den først del af vinteren har i medierne været brugt til igen, at hænge landbruget ud.

Denne gang fordi en del af landsbrugets topfolk driver flere ejendomme, end landsbrugsloven tillader. En del af sagerne, er der gode forklaringer på, men der efterlades et indtryk af, at en del ikke ganske har styr på tingene. Det er beklageligt, for hermed påfører de igen landbrugserhvervet et dårligt image i befolkningen.

Vi kender alle de gode grunde til at storproducenterne har behov for mere jord, og de jordpriser man oplever ind imellem, kan godt få det til løbe koldt ned af ryggen, ikke mindst på vegne af de unge, der skal etablere sig på det frie marked.

Nu er der jo ikke noget nyt i, at det er de etablerede landmænd der sætter prisen på jord, for sådan har det været al den tid jeg kan huske.

1998 kan blive et skælsættende år for vort erhverv. Først med en EU afstemning den 28 maj, og nogle få uger derefter et folketingsvalg, der kan blive afgørende for, om det borgerlige Danmark skal tage over og føre os ind i det nye årtusind.

Kun derved kan landbrugets og det øvrige erhvervsliv, igen blive taget alvorligt.

Spændende bliver det, for meget tyder på, at landbruget bliver brugt negativt i den kommende valgkamp.

Lad os alle gøre en indsats for at vise det omgivende samfund, at vi er et seriøst arbejdende erhverv, der arbejder i pagt med den natur vi skal leve af.

Husk at vi har jorden til låns af kommende generationer.

Med venlig hilsen

Carl Martin Christensen.



Slægtsgaardens arkivet:

Landbrugsmuseet,
Gl. Estrup, Randersvej 4,
8963 Auning,
tlf. 86 48 48 16
(onsdag kl. 11-15), fax 86 48 41 82

Der er gratis adgang til arkivet, hvis man siger i porten, at man skal på arkivet.

Arkivarer:
Ejgil Overby, »Klausholm«,
Ansvej 12, 8620 Kjellerup,
tlf. 86 88 62 66

Aage Kirkegaard,
Fløjstrupvej 29, 8900 Randers,
tlf. 86 49 53 49

Ulrich Alster Klug
Smedetoften 32, 2. tv.
2400 København NV,
tlf. 38 33 19 12

Else-Margrethe Ransy,
Udbygade 19, 2200 København N,
tlf. 35 37 73 22 kl. 18-21
(fortrinsvis folketællinger)

Redaktion:

Ole G. Nielsen,
Lundforlundvej 8, 4200 Slagelse,
tlf./fax. 53 58 40 16

Nr. 333 udkommer omkring
20. april 1998.

Stof til dette nummer skal være hos
redaktøren inden den 20. marts 1998.

Eftertryk tilladt med kildeangivelse.

Tryk: Korsør Bogtryk ApS
4220 Korsør, tlf. 53 57 79 43
Fax 53 57 36 35

Fremtidens landbrug



Af Erik Staun
fmd. Aalborg Amts
Landboungdom.

Først og fremmest er der ønsket om at bevare selvstændighedskulturen og selvejet i størst mulig omfang. Et vigtigt faktum når 2/3 af de unge der i dag starter på landbrugsuddannelsen, har det mål at blive selvstændige. Dernæst et ønske om et erhverv, der har en større status hos det omkringliggende samfund end tilfældet er i dag. Dette indebærer at dansk landbrug også i fremtiden skal forsørge hjemmemarkedet med fødevarer, uanset hvilke krav forbrugerne stiller til kvalitet og dyreetik. Dernæst skal der være liv på så mange ejendomme så muligt, det vil sige animalsk produktion på størst muligt antal ejendomme.

Umiddelbart vil dette skabe konflikt med etablerede landsmænds ønsker om at udvikle deres bedrifter. Det mener jeg dog ikke nødvendigvis at det gør. Det gælder blot om bruge de muligheder som landsbrugsloven giver. Når en etableret landmand køber en ejendom mere, sker det oftest at jorden lægges sammen med den han har i forvejen, og bygningerne sælges fra. I stedet skulle man hellere følge hensigten og mulighederne i landbrugsloven, og lade ejendomme fungere som en selvstændig enhed med tilhørende dyrehold.

I svineproduktionen er dette et mere og mere anvendt praksis, velvidende at der mistes nogle stordrifts fordele, disse opvejes dog mere end rigeligt i kraft af en større sundhedsstatus. Dette er fordele der også med succes kunne anvendes inden for andre driftgrene.

Denne måde at opbygge sin produktion på giver også større muligheder for at afhænde sine bedrifter i flere omgange. Det vil være en fordel både når man skal sælge og købe landbrug.

Erik Staun.

Strukturdebatten har ivrigt været diskuteret gennem de seneste måneder i landbrugets fagblade. Landbrugslov, loft over antal dyreenheder og miljølovgivning er emner alle har en mening om, det være sig landmanden, landbrugsmedhjælperen, og det omgivende samfund. Men hvad er det for nogle faktorer der påvirker vores holdninger? Er det landmandens ambitioner om et stort landbrug, er det fremtidens landmænds ønsker om at kunne etablere sig som selvstændig landmand, eller er det samfundets stadig stigende krav om kvalitetsfødevarer.

Hidtil er debatten blevet præget af de forskellige grupperes kortsigtede særinteresser, måske skulle man i stedet se på hvilke konsekvenser og muligheder en fortsættelse af strukturudviklingen har for dansk landbrug i fremtiden.

I fællesskab burde grupperne opsætte mål og ønsker for fremtidens landbrug, analysere forbrugerens valg af fødevarer og prøve at lave sig et billede af, hvor hurtig der kan komme en efterspørgsel på et andet produkt.

Hvad er det så for nogle ønsker og mål, som vi unge har til fremtidens landbrug?

ÅRSMØDET 1998

Ribe Amtskreds indbyder til årsmøde i Varde den 23. og 24. maj.

Der er tilrettelagt et flot program for dagene, så vi ser Vestjylland fra dets mange sider.

Selve generalforsamlingen er henlagt til Hotel Arnbjerg i Varde, hvor vi skal bo og holde aftenfesten.

Den uformelle, men hyggelige indledning på årsmødet er henlagt til TambosHave, hvor der bliver lejlighed til at se sig om i det store haveanlæg, nyde gensynet med vennerne fra de foregående år og drikke kaffe.

Udflugtsdagen, søndag, den 24. maj indledes i Aal kirke, derefter besøger vi Fiilsø gods, hvor inspektør Niels Peder Nielsen fortæller om historien og landbruget. Frokosten venter på Kjærs Hotel i Nr. Nebel. Turen fortsætter til Nymindegab, hvor der bliver lejlighed til at gå en tur langs Vesterhavet. Vi afslutter dagen hos Elsa Christa Bollerup og Bent Nielsen, Skrumsager Hovedgård.

Udførligt program med priser og tilmelding i næste nummer af "Slægtsgården".

Fortur

Der tilbydes en fortur fra Bornholm, Sjælland, Falster, Lolland m.v.

Turen udgår fra Midtsjælland fredag, den 22. maj og der samles op i Sydsjælland og på Falster og Lolland - efter behov. Turen er med Tårs-Spødsbjergfærgen over Fyn, hvor vi ser Hørmuseet, der er indrettet i en udlænge til herregården Krengerup ved Glamsbjerg. Efter Hørmuseet, er der eftermiddagskaffe i museets café og her kommer grevinde Rantzau og fortæller om Krengerups historie, og besøget slutter med besøg i den meget smukke og meget interessante hovedbygning fra 1772.

Forturens deltagere overnatter på Oksbøl Vandrehjem, hvor vi også spiser til aften. Aftentur til Vesterhavet.

Skrumsager Hovedgård

Årsmødeudflugten slutter på slægtsgården Skrumsager Hovedgård.

Det er et ordinært landbrug med dambrug, men gården har en lang og spændende historie, og som så mange andre vestjyske gårde har den sin oprindelse i en nedlagt herregård.

Gården var omtalt i "Slægtsgården" nr. 317 - august-september 1995, men da det er udflugtsmål for årsmødedeltagerne, bringes her et resume af gårdens historie, samt en bredere orientering om landbrugets historie i Vestjylland.

Skrumsager Hovedgård ligger i Søndre Bork ved Hemmet.

Gården er nævnt første gang i 1606 og ejedes af slægten Lange.

I 1638 giftede kaptajn Lauritz Pogwisch sig med Niels Langes datter Kirsten, og de overtog Skrumsager.

Hans slægt tilhørte det ældste holstenske ridderskab og førte en ulv i skjoldet.

Han var en dygtig officer og deltog i Carl Gustav-krigene. Han havde befalingen om Løngangen, hvor det gik særlig hårdt til under stormen på København.

Som godsejer var han frygtet af bønderne. Kunne de ikke fremlægge en kvittering for betalt landgilde, krævede han den igen foruden 10% i fogedpenge.

Han forøgede bøndergodset til Skrumsagergård og byggede en del på gården.

Svenskekrigene ødelagde Skrumsager Hovedgård så meget, at ved hans død i 1667 måtte familien låne af generalmajor von Mesting, for at kunne blive boende.

Et sagn

Det berettes om Lauritz Pogwisch til Skrumsager, at han havde fattet et dødeligt had til præsten, fordi denne havde dadlet hans frække skørlevned og fylderi. For at få ram på præsten, underkøbte han en kælling, der skulle se til, når hun gik til Guds bord, at hun kunne komme til at drikke to gange af kalken. Dette skete også, eller i det mindste gav kællingen det så an for herremanden."

Herremanden fik afsat præsten, og hans had gik så vidt, at da præsten gik ud af gården og havde sin søn ved hånden, lod han hidse hundene på præsten, der i sin forbitrelse vendte sig om og udtalte: "Herren skal udrydde alt dit hus indtil den, som pisser på væggen!"

Dette mindedes mange år efter, da præstens søn Oluf Bork var blevet en berømt læge, og en af Pogwischs sønner kom til København for at søge lægehjælp hos ham, thi da Bork havde forordnet ham en drik og næste dag ved sit gentagne besøg fandt den urørt, sagde den



Skrumsagers stuehus blev opført i 1873 og udlængerne efter brand i 1992.

syge, at han ikke turde tage den, da han huskede, hvad fortræd hans fader havde forvoldt Borks fader, og nu var bange, at grisen skulle undgælde, hvad soen havde forbrudt.

Bork forsikrede ham om, hvor langt han var fra hævnfulde tanker og skaffede ham hans helbred igen.

Det siges, at det var Kirsten Lange, Lauritz Pogwischs hustru, der bevirkede præstens fald. Det siges endvidere, at han blev afsat for trolddom.

Facts

Bag dette sagn er den kendsgerning, at der 23. september 1646 blev rejst trolddomssag mod præsten Ole Clausen. Det var ikke Pogwisch, men Lauge Jørgensen, som var lovet ondt. Der var rejst kritik af præstens kirkeregnskab og endelig var der en sag om fejl ved altergangen. De to første forhold blev han frikendt for, mens han indrømmede fejlen med altergangen, hvor han havde uddelt vinen før brødet.

Det endte med at præsten frasagde sig sit kald. Det skete efter landemodet i Ribe 25. marts 1647. Han fik lov at beholde præstegårdens avl til efter høst, hans fik betaling for udsæd og havde bolig i præstegården et år.

Pogwisch har som godsejer i sognet været draget ind i sagen, men ellers har han ikke haft noget med selve processen at gøre.

Teilman

Mest fremtrædende af ejerne på Skrumsager var amtmand Christian Hansen Teilman. Han var født i 1689 i Ribe, som søn af en købmand. Hans fædre slægt var indvandret fra Holland.

Chr. H. Teilman fik studentereksamen og blev huslærer hos digteren og landdommer Thøger Renberg på Restrup ved Århus. Renberg sørgede senere for at Teilman blev kancel-lisekretær og forøvrigt gift med datteren Christine Marie.

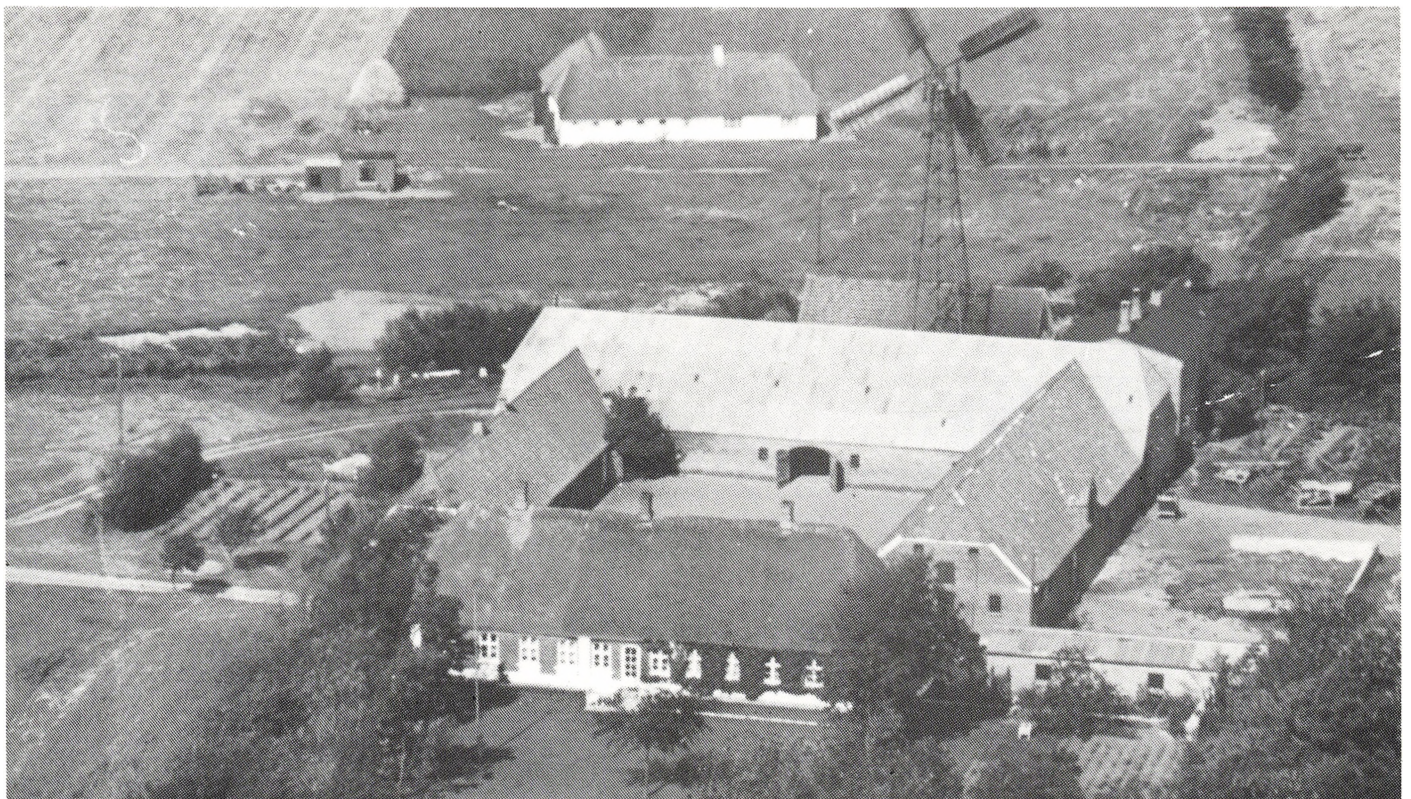
Teilman købte Skrumsager i 1715, og fik stor betydning



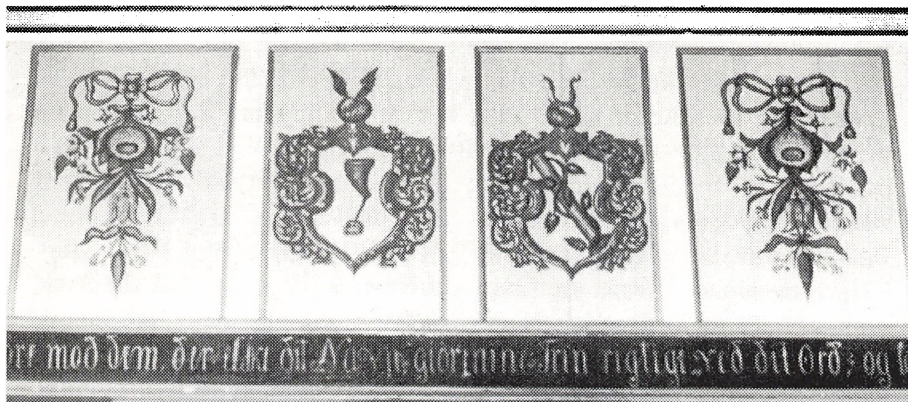
Christian Hansen Teilman ejer af Skrumsager Hovedgård fra 1715 til sin død i 1749.

for hele egnen. Han skabte værnengene og bekæmpede sandflugten ved plantning af hjælme.

På Skrumsager flyttede Teilman gården fra engene til den nuværende plads. Den gamle hovedbygning lå, hvor farveriet senere blev opført. Åen flyttede han til dens



Skrumsagers Hovedgård som den så ud i 1950.



Fra den teilmanske udsmykning af pulpituret, bl.a. med slægtens bomærke, den vagtsomme tranes ben, der holder en sten i sin klo, som tabes, hvis den slipper i søvn.

nuværende leje ved hjælp af en deling soldater. Han tilkøbte bøndergods og Sdr. Bork kirke.

I 1724 blev Teilman amtmand over Lundenæs og Bøvling amter. Det fortælles at han fik embedet fordi han frafaldt en proces omkring et strandet skib ved Oksby, hvor Teilman havde forpagtningen af stranden. En proces som strandingsgodset ville få et vanærende udfald for rederen i England. Teilman blev lovet de to amter og endvidere tilbød rederen en søn i engelsk søofficers-tjeneste.

Teilmans første kone døde i 1734 og blev begravet i Sdr. Bork kirke. I 1742 indgik Teilman et fornuft-ægteskab med enken til Nørholm, Marie Erenfeldt, som også ejede Endrupholm, Lundenæs og Agerkrog. Marie Erenfeldt og Teilman besluttede, at den længstlevende skulle arve den anden, og da Marie ingen børn havde, arvede Teilmans børn hende.

Hun døde før Teilman, og han døde på Skrumsager i 1749.

Hans tre sønner delte godset imellem sig ved at trække lod. Den yngste Morten Teilman fik Skrumsager Hovedgård. I 1751 blev de tre brødre adlet.

I 1755 satte Morten Teilman det meste af bøndergodset på auktion, og året efter solgte han hovedgården med tiender og tilbageværende bøndergods til Christian Hansen, Lønborggård.

Den nye ejer lagde straks noget bøndergods fra Lønborggård under Skrumsager, for af skattemæssige hensyn var en hovedgård kun skattefri for hovedgårdsjorden, når der var mere end 200 tdr. hartkorn bøndergods indenfor en afstand af højst 2 mil fra hovedgården.

Chr. Hansen oprettede et stamhus af Skrumsager og Lønborggård, som overgik til nevøen Niels Hansen. Hans datter blev gift med kaptajn Niels von Jermin til



Engelholm, og han overtog stamhuset. I 1805 fik han tilladelse til at ophæve stamhuset og sælge 366 tdr. hartkorn.

I 1807 solgte han Skrumsager på 29 tdr. hartkorn hovedgårdsjord, 55 tdr. hartkorn bøndergods og 26 tdr. hartkorn kirketiender til "herregårdsslagteren" byfoged Søren Borck i Ringkøbing og forvalter Henning G. Lassen, Lønborggård.

De fik tilladelse til at udstykke Skrumsager i 133 parceller. De solgte kirken, bøndergodset og en del parceller, og dermed var Skrumsager ikke længere nogen herregård.

I 1811 købte Jørgen Nielsen Skrumsager, og hans søn Niels Hansen Jørgensen fulgte efter i 1839. Hans søn J. N. H. Skrumsager blev senere sønderjydernes førstemand.

I 1896 købte Jacob Jensen og Thue Hansen Skrumsager. Med Jacob Jensen begyndte den gamle gård en ny epoke. Han stammede fra Holmsland og efter kort tid blev han enejer. Han blev gift med Else Sørensen, datter af gårdmand, lærer og kromand i Lundtang, Søren Christian Carstensen.

I 1921 gik Skrumsager til datteren og svigersønnen Gunder og Claus Sommer. De have ingen børn og hendes broder Christian Jensen købte Skrumsager.

Den nye ejer have haft dambrug på sin gård ved Nørre Snede, og han anlagde fem damme på Skrumsager.

I 1969 overtog datteren og svigersønnen Else Christa Bollerup Nielsen og Bent Nielsen gården.

De har udvidet dambruget til 46 damme, hvor der går regnbueørreder i alle størrelser. Til gården hører 64 ha og til Skrumsager Dambrug hører 3 ha.

Landbruget omfatter 59 ha agerjord, der dyrkes med byg, hvede, rug, raps og ærter. Der produceres årligt 4000 slagterisvin (SPF).

Gårdens smukke stuehus blev bygget i 1873, avlslængerne nedbrændte i 1992 og nye landbrugsbygninger blev opført. Foruden stuehuset er det gamle farveriet bevaret.

Al uldgarnet, som produceres på egnen skulle behandles. De kom i stampemøllen og i farveriet. En



Teilmans sønner blev adlet i 1751 og de lod tranen indgå i våbenskjoldet.

vandmølle trak stampeværket, indtil 1925, da man opførte en ny vandmølle, som udnyttede energien med en turbine, der drev et elværk. Dette elværk var i brug indtil 1957.

En overgang var stampemøllen og farveriet solgt fra, men med nedlæggelsen af vandmøllen i 1957, købte Christian Jensen disse bygninger og jorden tilbage.

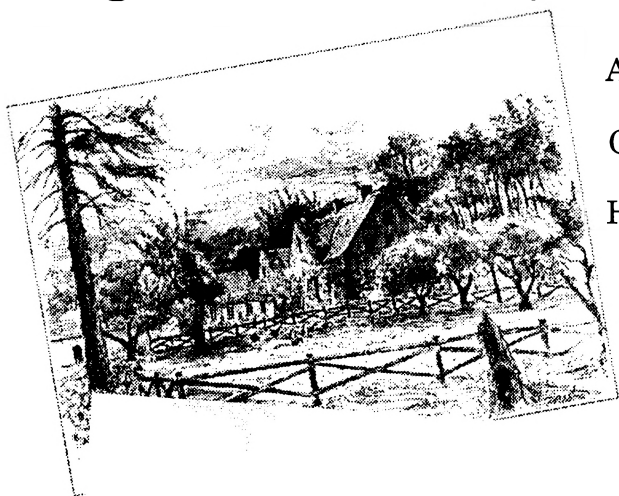
Else Christa og Bent Nielsen har 3 børn. Tvillingesønner, hvor den ene er landmand og den anden revisor. Datteren Benedicte er sygeplejerske.

Landmanden, Jens Christian Skrumsager Nielsen har overtaget driften af landbruget, mens faderen tager sig af dambruget. Man er nået dertil, at generationsskiftet er under overvejelse.

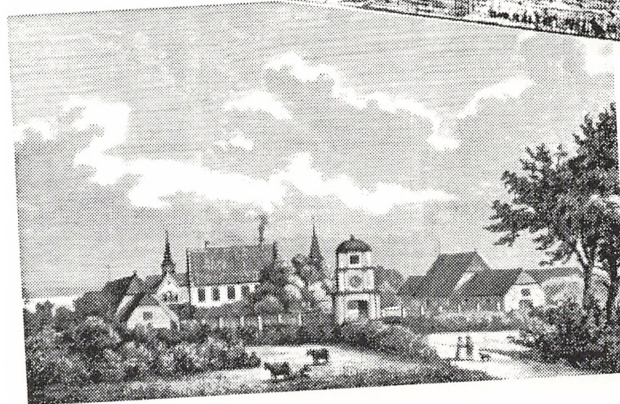
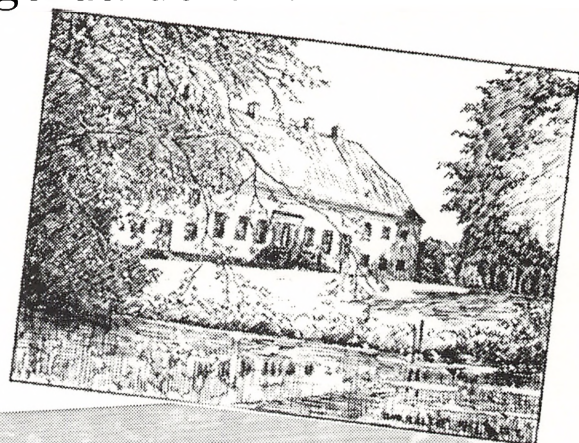


DEN DANSKE HERREGÅRD

- og lidt om dens betydning for guldalderens kulturliv.



Af godsejer,
dyrlæge
C. W. Friis,
Ulstrup
Hovedgård.



“De danske herregårde er en umistelig del af landets arkitektoniske arv og af vort landskabsbillede. Med deres hovedbygninger, avlsgårde og haver, og med en belliggenhed ofte ved kyster, ved søer eller åer, omgivet af marker, skove og enge, indgår de i betydningsfulde landskaber. Sammen med vore landsbykirker udgør bygningsanlæggene landets mest fremtrædende bygninger”. Citat efter indledning til “Betænkning om bevaring af den danske herregård”. Et udvalg nedsat af miljøministeren fik til opgave at fremkomme med en løsningsmodel for bevaring af den danske herregård. Det var i 1987. En ny rapport så dagens lys 9 år senere, - i 1996, den måtte konstatere, at der faktisk intet var sket, herregårdenes tilstand var ikke blevet forbedret, - tværtom.

Jo, man konkluderede, at de var vidunderlige at se på, men ruinerende at bo. Hvis de ikke beboes, forfalder de, det samme gør sig gældende med avlsbygninger. Her er risikoen for forfald endnu større, da de kun sjældent er egnede til moderne landsbrugsproduktion, de står overalt tomme og forfaldne, og det er synd, idet de er kulturhistoriske seværdigheder.

I århundreder bidrog herregårdene til væsentlige sider af landets kulturliv fra billedkunst til litteratur. Mange af vore kendte kunstnere, især i den danske guldalder, dvs første halvdel af det attende århundrede, har i perioder af deres liv opholdt sig på herregårdene. I de unge år som huslærere for ejernes børn, senere i livet benyttet herregårdene som et slags refugium, hvor de kunne få arbejdsro og understøttelse til deres arbejde af godsejerne. Den gang var der ikke noget, der hed, Statens Kulturfond og andre former for offentlig hjælp, man måtte klare sig selv, og der var ofte smalhals i

kunstnerhjemmene, men her trådte den velhavende herregårdsstand til.

Grundtvig var i sine unge år huslærer for familien Steensen-Leth på Egelykke, (hvor han forelskede sig i husets frue Constance, det var ikke så godt!) Bertel Thorvaldsen (1770-1844), nyklassicismens største billedhugger, boede og arbejdede i længere tid på en række sjællandske herregård, Bregentved, Espe, og i en lang periode hos familien Stampe på Nysø, hvor han døde.

B.S. Ingemann (1789-1862) var lærer på Sorø Akademi, hvor han bl.a. skrev sine historiske romaner og sine smukke morgen - og aftensange, alle med musik af Weyse. Glemmes må naturligvis heller ikke være berømte eventyrdigter, H. C. Andersen. Han tilbragte en stor del af sit liv på en række danske herregårde, Holsteinborg, Bregentved, Nysø, og ikke mindst på Frijsenborg. Her fik han arbejdsro og lod sig forkæle i stor stil, fik inspiration til mange af sine eventyr. På herregården Overgård var Gustav Wied en overgang huslærer og fik ideen til sine samfundssatiriske værker.

I det jyske har vi først og fremmest St. St. Blicher (1781-1848), der på herregårdene, bl.a. Tjele, Avnsbjerg og Ulstrup var en hyppig gæst, og hvor han fik fred og ro og underhold, medens han skrev sine kendte noveller bl.a. Præsten i Vejlbj, Ak hvor forandret, Skytten på Avnsbjerg og Juleferierne, den sidste på Ulstrup. På Ulstrup har vi et værelse, der kaldes Blichers værelse.

I dette århundrede har vi også en berømt forfatter,

Karen Blicxen, der havde tætte forbindelser til herregårdskulturen.

Fra faderen, Wilhelm Dinesen, havde hun arvet sine kunstneriske talenter. Faderen var godsejer, ejede en overgang Katholm, og senere Rungstedlund, hvor Karen Dinesen og broderen, også en kendt forfatter, Thomas Dinesen, voksede op.

Man må konstatere, at det især var indenfor den danske litteratur, herregårdene ydede et bidrag, der var dog enkelte fremragende malere, der også fandt et fristed på nogle af de danske herregårde. Nævnes kan Th. Philipsen (1840-1920). Han var en af de betydeligste danske impressionister, særlig hans landskabs- og dyrskildringer er bekendte. På herregården Mejlgård boede og arbejdede han en længere periode, og flere kendte værker stammer fra denne periode.

Otto Bach (1839-1927) har udødeliggjort adskillige, såvel familiemedlemmer på danske herregårde som disses hunde, især gravhundeporætterne er herlige.

Maleren Peter Mønsted var født på en herregård, Lyngsbækgård, og har herfra og fra andre herregårde en række dejlige billeder. Han var selv ret velhavende og var ikke henvist til nådsens brød.

Indenfor musikken stod det lidt ringere til, her er ikke mange komponister eller udøvende musikere, der kan henføres under danske herregårde, dog må herregården Fuglsang nævnes. Omkring århundredskiftet samlingssted for en række musikere og komponister, bl.a. J. P. E. Hartmann, der giftede sig med ejeren Bodil de Neergaard. Komponister som Carl Nielsen og Edvard og Ninna Grieg opholdt sig i længere tid også på Fuglsang.

Jeg har i det foregående afsnit omtalt enkelte kunstnere og deres tilknytning til dansk herregårdskultur, men der er naturligvis mange flere, end jeg har nævnt.

I vore dage spiller herregården ikke helt den store rolle som velgører for kunstnere, de bliver jo som bekendt understøttet af statsmidler i større eller mindre grad. Dog spiller herregården stadig en rolle i det moderne samfund. Jeg tænker her til eksempel på vores ejendom, Ulstrup, hvor der hvert år afholdes såvel koncerter, kunstudstillinger og foredrag af kulturelt tilsnit. Og Ulstrup er ikke noget specielt, talrige andre herregårde stiller deres faciliteter til rådighed for lignende arrangementer. Den voksende turisme sætter nu sit præg på herregårdenes facader og kan måske blive en redningsplanke for nogle enkelte herregårdens anstrengte økonomi.

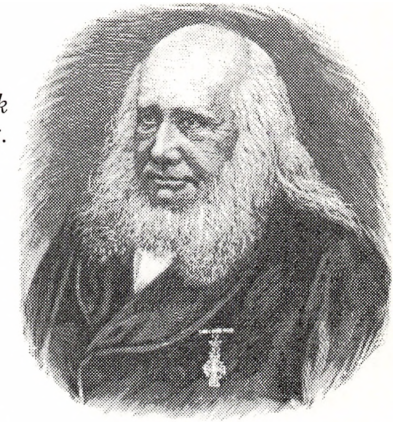
Herregårdene har gennem århundreder afspejlet det omgivende samfund. Nye er kommet til, andre er uddøde. Driftige landmænd og industrimænd har overtaget forfaldne ejendomme, hvor ejeren ikke har været i stand til at klare sig.

Hvordan ser så fremtidsmulighederne ud for den danske herregård - kan den overleve, eller må vi affinde os med, at herregårdene i fremtiden gradvist vil forfalde? Nogle hævder, at ruiner også er smukke, men det vil være et trist fremtidsperspektiv.

Jeg er ikke så pessimistisk, jeg tror på en fremtid for danske herregårde.

Der er i dag en generation af dygtige, veluddannede ejere, der ofte viser stort initiativ og fantasi. En forudsætning for at denne linie kan holde er, at der oprettholdes et produktivt land- og skovbrug på ejendommene, at bygningerne ikke står tomme og dermed forfalder. Det er også væsentligt, at der til herregårdene er et jordtilliggende af en størrelse, der kan give et tilstræk-

Nikolaj Frederik Severin Grundtvig.



Steen Steenfens Blicher.



Bernhard Severin Ingemann.



keligt afkast til at vedligeholde bygningsmassen. Er jorden først solgt fra, er overlevelsesmulighederne ringe.

En liberalisering af den nugældende landbrugslov er nok en forudsætning for at skaffe den fornødne rentabilitet i landbruget, der er i dag alt for mange snærende bånd, alt for meget bureaukrati. Et erhverv "på støtten" er noget usundt og kunstigt, det tager arbejdslyst og - glæde fra folk, og kvæler initiativ og fremsynethed.

Man må håbe politikerne vil kunne indse, at det ikke er almisser, vi skal leve af, men derimod lige konkurrencevilkår.

De gamle slægter, der i århundreder har siddet på mange af landets herregårde, har vist stor overlevelsessevne, denne kerne skulle gerne også fremover kunne overleve. Deres ånd og historie smitter af på resten, der bliver lige så "ægte", såfremt nye ejere har sindet og sjælen til det.

Det er mit håb, at disse værdifulde kulturværdier, som herregårdene repræsenterer, fremover må kunne bevares til glæde både for ejere og almenheden.

C. W. Friis.

Lystrup og Jomfruens Egede

Til sommer aflægger Dansk Slægtsgårdsforenings kreds Sjælland Syd besøg på herregården Lystrup ved Fakse. Sammen med nabogodset Jomfruens Egede udgør de ét gods, og for begge herregårde gælder det, at hovedbygningerne er meget seværdige.

Grubbe

“Vi levede livet i fryd og gammen, og havde vore sytten børn tilsammen!”

Sådan står det skrevet på gravstenen i Kongsted kirke over lensmanden Sigvert Nielsen Grubbe og hans hustru Mette Pallesdatter Ulfeldt.

Sigvert Grubbe giftede sig til Lystrup, og slægten besad den i 200 år. Af de sytten børn har den yngste søn, Ejler Grubbe (1532-1585), vores interesse.

Han var stærkt knyttet til kong Frederik den Anden, og sluttede sin embedskarriere som rigets kansler.

Han blev først gift med den skånske adelsfrøken Else Bjørnsdatter Laxmand, og efter hendes død ægtede han Kirstine Lykke, datter af Jørgen Lykke til Overgaard.

Ejler Grubbe havde som valgsprog: “Ingen Glæde uden Sorrig.” Dette kan kun forklares som udtryk for et tungt og alvorligt sind, for hans liv var lykkeligt og tilmed skabte han et af landets smukkeste herregårdshovedbygninger - Lystrup.

I ligprædikenen talte præsten om, hvordan Ejler Grubbe regerede både kongelig majestæts bønder og



Våbenskjold for slægten Grubbe.

egne undersåtter “ikke som så mange tyranniske og gjerrige Øvrigheder, derværre gør, udsuge, jage, hade og fortræde deres arme Bønder og Tjenere og andre fattige Undersåtter”, men hvorledes han netop var mild, venlig og sagtomodig mod dem.

I 1721 uddøde denne linie af slægten Grubbe med Tønne Grubbe, og Lystrup arvedes af en søsterdatter af hans hustru, der bragte Lystrup til sin mand Claus Bendix Beenfeldt.

Slottet

Lystrup er monumentet over den danske herregårds udvikling.

Som så mange andre herregårde var Lystrup oprindelig en landsby, hvor en gård voksede fra de andre, og endte med at overtage al jorden og selve landsbyens navn.

Hovedbygningen understreger denne udvikling, det helstøbte og elegante bygningsværk rejser sig om rammen om et herregårdsliv, og i stedet for de mange lader og stalde, der engang husede bøndernes avl og kvæg, opførtes de vældige herregårdslader og de store stalde. Der blev med stor hånd lagt herregårdsmarker ud, hvor bønderne blev tyende på den jord, der før havde tilhørt deres forfædre, som mag. art. Hans Edvard Nørregaard Nielsen skriver i Dansk Arkitektur, landbrugets huse.

Ejler Grubbes Lystrup skulle være et minde for både hans slægt og ham selv. Hovedbygningens grundplan er et E, bygherrens fornavn. Avlsgården skulle have haft



Lystrup ved Fakse blev opført i 1579. Det var rigets kansler Ejler Grubbe, som stavede med mursten og sandstensdekorationer. Han satte sit navn i landskabet, for hovedbygningen har form som et E.



Lystrup er en særlig kombination af senmiddelalderlig herreborg og renaissanceslot. Hovedfløjen måler 26 x 12 m, det er middelalderhus, mens sidefløje og trappetårn med sandstensdekorationerne er renaissancens.

form som et G, slægtsnavnet. Avlsgården blev dog fjernet før end der foreligger konkrete oplysninger om den, og set i sammenhæng med renaissancetidens byggeskik, hvor avlsgården og hovedbygningen skulle udgøre en helhed, er det næppe sandsynligt, at avlsgården har haft den form. Ikke mindst når man ser på opførelsestidspunktet - året 1579.

Det var forholdsvis sent i herreborgenes byggeperiode, da Ejler Grubbe byggede Lystrup, Man var gået fra borgen til slottet, fra det forsvarsmæssige til det elegante, det regulerede det aksefaste.

Alligevel har Lystrup mange træk fælles med de herreborge, som blev opført et halvt hundrede år tidligere. Dimensionerne svarer nærmest til herreborgene som Borreby, Hesselagergård og Ørbæklunde.

Den ældre forbillede understreges også af, at der blev gravet voldgrav om Lystrup, selvom en voldgrav på den tid, totalt havde tabt sin forsvarsmæssige betydning.

Hovedfløjen til Lystrup måler 26 m x 12 m. Hertil kommer de to korte sidefløje og det elegante trappetårn. Størrelsen svarer til de sengotiske herreborge, og derfor er det også et vandresagn, når det påstås, at "Lystrup det røde, lagde Vordingborg len øde".

Holstein

Lystrups ejer i årene 1721 til 1750 var Claus Bendix Beenfeldt, som i 1740 også erhvervede nabogodset

Der er intet forsvar i selve bygningen, men den har været omgivet af en voldgrav, og heri ligger også en renaissance, en interesse i at føre tingene tilbage til et tidligere stadium. Til de gamle herreborge hørte voldgrave. Da Ejler Grubbe fik opført Lystrup var kanonen blevet et effektivt våben, og der skulle ikke voldgrave med jordvolde til at beskytte mod sådan et angreb. Men hvem skulle angribe? Herregårdens stenhus var ikke længere borg med bolig.

Jomfruens Egede. Han overlod godserne til sine svigersønner. De to døtre fejrede i 1750 deres bryllup med to tvillingebrødre. Den ældste Anne Vilhelmine ægtede Christian Holmsted og fik Lystrup. Den yngste Christine



Ulrikke fik Thomas Holmsted, som overtog Jomfruens Egede og i 1765 adledes under navnet Hielskiold.

Christian Holmsted døde i 1754 og enken Anne Vilhelminde giftede sig derefter med kammerherre Niels Rosenkrantz von Holstein. Han blev enkemand i 1775, og svigerinden, der var fru på Jomfruens Egede, sad som enke, hvorefter de to efterlodte giftede sig i 1776. Han var 70 og hun 53 år. Hun døde i 1782 og han i 1786, og godserne arvede af hans søn af første ægteskab, Christian Frederik von Holstein til Rathlousdal.

Efter hans død i 1828 købte sigersønnen, Johan Caspar Mylius til stamhuset Rønningesøgaard, Lystrup. Han døde i 1857 og broderen solgte straks Lystrup.

Moltke

I 1857 købte kammerherre Christian Henrik Carl greve Moltke til Jomfruens Egede Lystrup. Han restaurerede den gamle hovedbygning, hvor han boede i mere end 60 år.

Den nye ejer af Lystrup og Jomfruens Egede var en yngre søn af lensgreve Moltke til Bregentved.

Christian Henrik Carl greve Moltke var født i 1833 og begyndte en karriere som diplomat, men i 1861 søgte han sin afsked for at samle sine kræfter om godsernes drift. Han blev en anset kvægopdrætter, og gjorde en politisk karriere, som landstingsmand og afslog i 1900 at danne en Højreregering.

Han var i 1865 blevet gift med Caroline Amalie komtesse Danneskiold-Samsø, datter af lensgreven til Samsø (Brattingsborg).

Greve Moltke gennemførte i årene 1864-1869 en gen-



Våbenskjold for slægten Moltke.

nemgribende istandsættelse af af hovedbygningen. Tårnet fik renaissancespir, de oprindelige kamtakkede gavle blev erstattet af "rigtige" svungne renaissancegavle og det indre blev gjort beboelig efter tidens smag. I 1944 fjernedes de svungne gavle og hovedbygningen fik et mere originalt ydre.

Greve Moltke døde i 1918. Lystrup og Jomfruens Egede arvedes af sønnen Aage Vilhelm Christian greve Moltke (1866-1943). Han var forstkandidat, og forpagtede herregården Tryggevælde i 1896. Denne forpagtning beholdt han til efter han havde overtaget Lystrup og Jomfruens Egede.

Greve Moltke var særdeles aktiv i Foreningen for den svære Hesteavl's Fremme og i årene 1910-1935 var han medlem af Præstø Amtsråd. I 1896 var han blevet gift med Elizabeth Thyra komtesse dannelskiold-Samsø, datter af overdirektøren på Gisselfeldt, lensgreve Danneskiold-Samsø.

I 1945 overtog Ivar Christian Ejler greve Moltke (1904-1957) Lystrup og Jomfruens Egede. Han havde fundet sin hustru, Barbara Mary Normann Holmes, i Australien, hvor han gjorde tjeneste for Udenrigsministeriet.

Greve Moltke forblev i diplomatiets tjeneste til sin død.

I 1958 arvede sønnen Adam Christian Aage James greve Moltke Lystrup og Jomfruens Egede. Han valgte i 1970 at emigrere til Australien for at varetage slægtens erhvervsinteresse, hvorefter broderen Norman Ivar Frederik greve Moltke overtog de to godser.

Han boede de første år på Jomfruens Egede, men flyttede ind på Lystrup efter moderen.

Norman greve Moltke døde i 1988, og kort efter fødte grevinde Helle Kirsten Moltke sønnen Joachim Godske Norman, der straks arvede slægtsgodserne, men som moderen har forvaltet med stor dygtig.

Jomfruens Egede

I 1300-tallet kaldtes hovedgården kun "Egede". Efter først at have tilhørt slægterne Neb og Lunge, blev den



Jomfruens Egede er opstået i 1300-tallet af landsbyen Egede, hvis kirke og gadekær er bevaret.

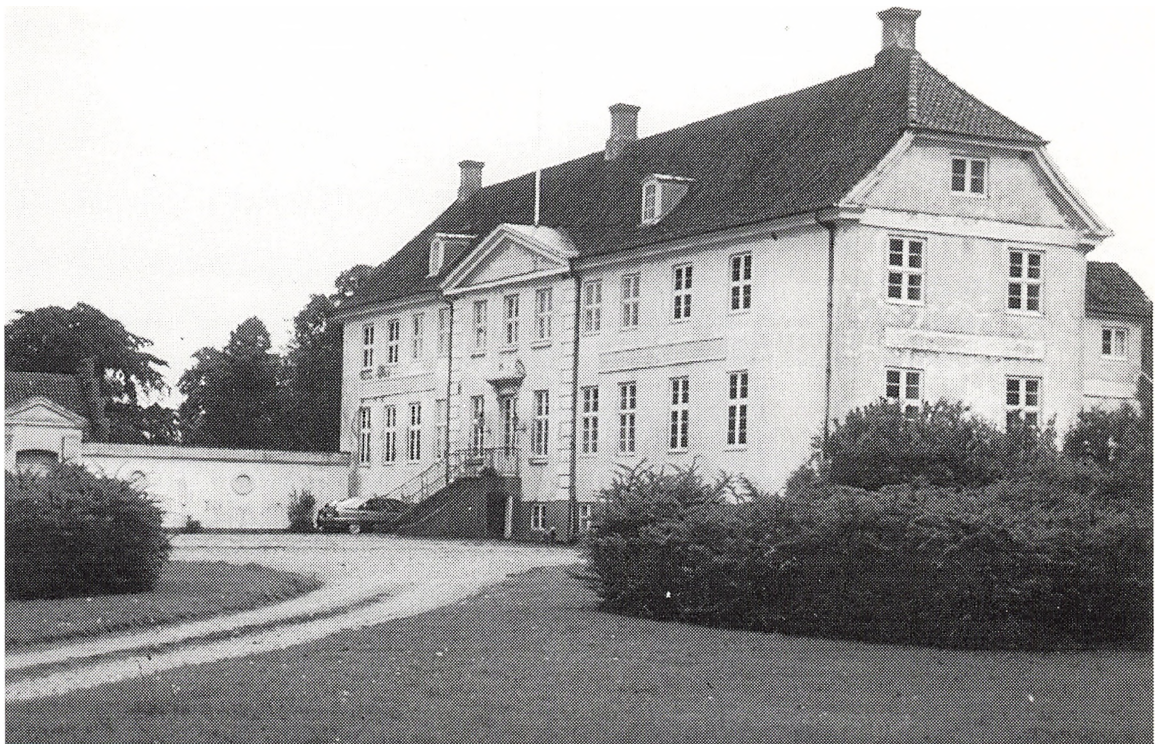
Hovedbygningen er et interessant parallelanlæg, skabt ved ombygning o. 1800 under arkitekt Harsdorffs ledelse.

Nordfløjen er fra 1634 og var oprindelig en renaissancebygning med tårn spir og svungne gavle.

Der har været en vestfløj, opført i 1620 og fjernet o. 1800.

Sydfløjen er Harsdorffs ombygning af et senmiddelalderligt stenhus.

Sydfløjen er bygget over et senmiddelalderligt stenhus, som arkitekt Harsdorff lod forlænge og gøre højere. Huset fik nyt tagværk, da klassicismen fordrede et lavere tag end middelalderens høje sadeltag.



ved gitemål overtaget af slægten Bille i 1456.

Rigsråd Hans Bille lod o. 1525 opføre den østlige del af den nuværende sydfløj. Efter hans død var gården længe delt i to halvdele, hvoraf den ene ejedes af hans to døtre, Ermegaard og Birgitte, deraf navnet "Jomfruernes Egede". Den anden halvdel ejedes af Hans Barnekow, der havde købt den af Hans Billes sønner.

På Christian den Fjerdes tid ejede Tage Thott den samlede gård, som han i 1631 mageskiftede med Jens Sparre til Sparresholm. Hans søn, Christian Sparre, er formodentlig den, der lod nordfløjen opføre i 1636.

En slægtning til Christian Sparre blev gift med en af samtidens betydeligste mænd Vincents Joachim Hahn, der var kong Christian den Femtes yndling. Efter at have øget godset betydeligt, solgte han det i 1674 til kongens elskerinde Sophie Amalie Moth, der efter kongens død boede her til sin død i 1719.

Hendes arving solgte Jomfruens Egede i 1721 til kgl. søkaptajn Nicolai Esben Poulsen, der fik lagt sig ud med godsets bønder, og efter hans død i 1735 solgte enken gården i 1740 til Claus Bendix Beenfeldt til Lystrup.

Derefter følger Jomfruens Egedes historie Lystrups indtil 1828, idet Jomfruens Egede blev købt af lensgreve Moltke til Bregentved. Denne betydelige statsmand, der blev leder af martsministeriet 1848, og sikrede den rolige overgang fra enevælde til folkestyre, havde alene købt Jomfruens Egede for at mageskifte noget jord, da Jomfruens Egede og grevskabet Bregentved havde nogle indviklede forhold omkring noget gods. I 1840 fik han tilladelse til at ændre ved grevskabets tilliggende, så jordproblemet kunne blive løst.

I 1859 overtog sønnen Christian Henrik Carl greve Moltke Jomfruens Egede og han havde i 1857 købt Lystrup, og siden har de to godset udgjort en helhed.

Hovedbygningen

Den store hovedbygning til Jomfruens Egede har en anden men ikke mindre interessant historie end Ly-

strups. Ældst er sydfløjens østlige del, der er et sengotisk stenhus, antagelig opført o. 1525. Omkring 1620 opførtes en senere nedrevet vestfløj og i 1634 opførtes nordfløjen med renaissancespir og gavle. Landsbykirken minder os om landsbyen, der forsvandt.

Christian Frederik Holstein udbad sig i 1797 et forslag fra tidens førende arkitekt C. F. Harsdorff til, hvordan Jomfruens Egedes gamle hovedbygning kunne istandsættes.

Harsdorff var en af de få arkitekter, som på det tidspunkt, havde respekt for ældre bygningskunst.

Nordfløjen fik lov at stå, vestfløjen blev revet ned og det gotiske stenhus i syd blev forlænget, så det fik samme udstrækning som nordfløjen. Nord- og sydfløjen blev forbundet med en mur ind til kirkegården.

Logikken i denne ombygning skal ses i bygningernes brug. Nordfløjen blev en kombineret avls- og beboelsesbygning med karlekamre, forpagterbolig og rum til præsten. Det gamle gotiske hus ombyggedes helt indvendig og fik en fløj bygget til mod syd, der indeholder have- og spisesal.

Bortset fra harmoniseringen i længde, højde og tagværk, var det ikke planen at gøre dette parallelanlæg to fløje ens. Det skulle være tydeligt, at en ene fløj tjente simple formål. Beboelsesfløjen fik trekantgavl over de midterste fag, en typisk nyklassicistisk dør og to båndfriser med klassisk ornament mellem etagernes vinduer.

C.F. Harsdorffs hovedbygning til Jomfruens Egede blev en genial løsning på en konkret opgave.

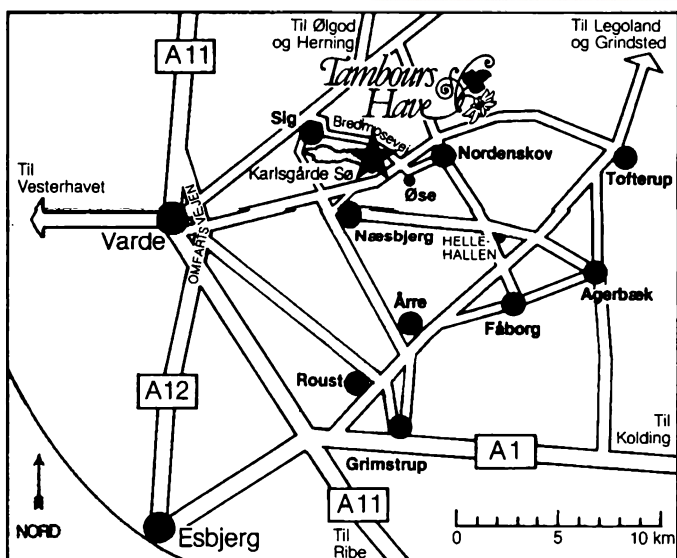
Godset

Til Lystrup og Jomfruens Egede hører 1.304 ha. Lystrup har 340 ha, Jomfruens Egede 399 ha, Nyrupgård har 120 ha, skoven dækker 487 ha. Resten er park, småsteder og jordlodder.

Godset drives med frø og korn og der er traditionel skovdrift.

Tambours Have

Årsmødet indledes den 23. maj med uformel velkomst og formiddagskaffe i Tambours Have ved Varde.



Tambours Have er resultatet af en naturelkers lyst til at samle planter fra alle klodens hjørner og se dem vokse i egen have. Det danske klima tillader ganske vist ikke omplantning af eksotiske planter, men det er lykkedes at få spændende planter fra varmere himmelstrøg til at slå rod.

Haven er indrettet i afdelinger efter nordisk, engelsk og tysk havetradition.

Skræddermester Tambour begyndte at anlægge sin have i 1940'erne og han fik næsten 40 år med sit livsværk. Nu har Helle Kommune overtaget driften og vedligeholdelsen af den 3 ha. store have- og parkanlæg.

NYT FRA KREDSENE

ÅRHUS AMTSKREDS

Kredsen afholdt efterårs mødet den 22. november på Gl. Estrup.

Mødet indledtes med generalforsamling, og som planlagt blev Jørgen Schmidt nyvalgt mens Kristian Bak og Aage Kirkegaard genvalgte.

Efter generalforsamlingen talte Dansk Slægtsgårdsforenings tidligere næstformand, Peder Møller Frifelt. Han berettede om sit liv som slægtsgårdsmand, og fortalte på en engageret måde om den sønderjyske slægt, som han havde giftet sig ind i.

Efter generalforsamlingen konstituerede bestyrelsen sig, og Niels Thyboe, Spentrup afløste Henry Slemming som kredsformand.

I Århus Amtskreds følger man salmens ord om, at slægt skal følge slægters gang, for ligesom Henry Slemmings fader var formand for Slægtsgårdskredsen, således har også Niels Thyboes fader, Chresten Thyboe været formand, og det var i perioden mellem Slemmingerne.

VESTSJÆLLANDSKREDS

Den 28. januar afholdt kredsen generalforsamling på Høng Landbrugsskole. Formanden, Arne Højland, gennemgik årets aktiviteter med heldagstur Fyn og en halvdagstur til Lammefjorden.

Formanden rettede en varm tak til Orla Nielsen og Kaj Nielsen for deres 9 år i kredsbestyrelsen, da de begge havde meddelt, at de ikke ønskede genvalg.

Kaj Nielsen havde i forvejen arbejdet 5 år i Sjælland Syds bestyrelse indtil kredsdelingen i 1989.

Generalforsamlingen genvalgte Peter Petersen, Starreklinte og nyvalgte Vagn Juel Jørgensen, Flakkebjerg og Tage Jeppesen, Højsted.

Efter generalforsamlingen fortalte Carl greve Holstein-Ledreborg om sin slægt og sit liv. Fra barndommen på Ledreborg, oplevelserne som ung landvæsenselev på Lol-land, som landmand i Sverige og som ejer af Kathrineberg på Nordfyn, hvor han drev ridecenter.

Nu er Carl Holstein-Ledreborg bosat ved Mørkøv og formand for det lokale ældreråd.



70 år

Den 17. april runder en af Dansk Slægtsgårdsforenings markante skikkelser et rundt hjørne.

Peter Møller Frifelt fylder 70, og er stadig i fuld vigør med sin minkfarm.

I 1973 indtrådte Frifelt i foreningens hovedbestyrelse, hvor han afløste sin fader.

I 1996 ønskede han ikke genvalg til hovedstyrelse, og her blev det et savn for os alle, at han ikke ville mere.

Op til fødselsdagen skal der lyde en stor tak for din indsats, dels som næstformand i 9 år, og som bladudvalgsformand i 15 år.

Mange af vore medlemmer har hørt hans vægtige indlæg på årsmøderne, og mange andre har hørt ham som foredragsholder i de lokale foreninger.

Frifelt har sat sit store præg på vor forening, og han er en af dem der gør arbejdet som formand spændende og interessant.

Frifelt er stadig aktiv i den lokale kredsbestyrelse for Ribe Amt, og er i den egenskab medarrangør af det kommende årsmøde.

Hjertelig tillykke på dagen, og de bedste ønsker for fremtiden til dig og fru Inger.

Carl Martin Christensen.

60 år

Elise Jensen kan den 21. april fejre sin 60 års fødselsdag.

Elise og hendes mand Jens Erik bor stadig på slægtsgården "Højtoftgård" i Gammelby ved Haderslev.

Elise har stor interesse for livet, der rører sig i egnens lokalsamfund, det være sig både socialt som kulturelt, det har gennem årene givet hende en række tillidsposter.

For tiden er Elise formand for Rømmø Kur- og Rekreationscenter som ejes af Nordslesviske Kvindeforening. Hun er næstformand i Fjelstrup's Menighedsråd. Elise er formand for Slægtsgårdsforeningens Haderslevkreds, og medlem af hovedbestyrelsen og foreningens bladudvalg.

Elise er en frisk og kreativ person med et godt humør og stor gæstfrihed, som gør det rart at gæste "Højtoftgård" Tillykke med dagen, samt de bedste ønsker om alt godt for fremtiden.



A.C. Winther Hansen.

Velkommen til nye medlemmer:

Gårdejere
Dorthe og Chr. Mads
Elgaard
»Kjærgaardsholm«
Holstebrovej 484
7860 Spøttrup

Gårdejere
Uffe Klæsøe
»Aagebygaard«
Kortrupvej 7
4920 Søllested

Gårdejere
Ingrid og Gunnar Starcke
»Birket«
Uggerhalnevej 65
Grindsted
9310 Vodskov

Gårdejere
Solvej og Jørgen Ipsen
»Brændesgaard«
Højvej 6, Ibsker
3740 Svaneke

Gårdejer
Jens Geertsen
»Lille Ramsing«
Hindborgvej 6, Odense
7860 Spøttrup

Gårdejere
Anne og Morten Høegh
»Pommesmide«
Alsøvej 36, Alsø
4960 Holeby

Proprietær
Peter Schmidt
»Birkehøj«
Ålsrodevej 20, Alsø
8500 Grenaa

Gårdejere
Ruth og Jens Henriksen
»Riisbjerggard«
Alleshavevej 44
4593 Eskebjerg

Gårdejere
Solvej og Niels Christensen
»Kildemosegaard«
Bygaden 32, Nagelsti
4800 Nykøbing F.

Gårdejere
Åse og Bent Larsen
»Vester Borregaard«
Borrelyngvejen 39
3790 Hasle

I/S Gårdejere
Søren og Esben Refsgaard
»Haasumgaard«
Sønderalle 25, Haasum
7860 Spøttrup

Gårdejer
Viggo J.P. Kahr
»Nimtofte Møllegaard«
Møllevvej 7
8581 Nimtofte

Gårdejere
Kirsten og Jørgen
Lund-Christensen
»Sognefogedgaarden«
Mørkøv Kirkeby 24
4440 Mørkøv

Gårdejere
Kirsten Garde og Kurt
Nielsen
»Pilegaard«
Bendslevvej 12, Hårslev
4262 Sandved

Gårdejere
Rigmor og Arne S.
Nannerup
»Bakkegaarden«
Jungetvej 25, Selde
7870 Roslev

Knud Jensen
Høje Skodsborgvej 12, 3.tv.
2942 Skodsborg

Gårdejere
Helle og Ove Brandt
Jensen
»Gangergaard«
Gangervej 14, Lommelev
4840 Nørre Alslev

Gårdejer
Arne Henriksen
»Dalgaard«
Nykøbingvej 221, Horreby
4800 Nykøbing F.

Gårdejer
Inge Henriksen
»Sødal«
Elkenøre Øvej 15
4892 Idestrup

Fhv. gårdejer
Anders Børsting Nielsen
Østerled 9, Selde
7870 Roslev

Gårdejere
Else og Arvid Smedegård
Hover Kirkevej 55,
Lille Høgsholt
7100 Vejle

Returadresse: Inger M. Hansen, Bjerggårdsvænget 9, 2840 Holte

Varde

Årsmødet 23. - 24 maj 1998 afholdes på Hotel Arnbjerg i Varde.

Arnbjerg staves på gamle kort Arnebjerg, og det er en kommunal anlagt plantage, hvis tilplantning begyndte i 1830'erne. Ved Arnbjerg finder man Vardes største attraktion "Minibyen i Varde".

For godt 25 år siden tog en gruppe i byen initiativ til at opbygge en model af Varde o. 1860 i størrelsesforholdet 1:10 i materialer i tilsvarende størrelsesforhold.

Denne idé med bymodeller har siden bredt sig til andre byer landet over.

Det er et flot arbejde, der er udført, og tilmed en fin måde at fortælle byhistorie på.

Varde er en meget gammel by, hvis navn forekommer i 1100 tallet. Byen lå trafikalt godt, ved det stort set eneste sted, hvor man kunne passere den store Varde Å med sine store enge.

I 1442 fik byen sine ældst kendte købstadsprivilegier. Dengang kunne man sejle ad åen til Varde, og derfor blev Varde havn betydningsfuld.

Vardehus, den befæstede kongsgård, lå ved åen vest for byen og beskyttede byen fra søsiden.

Da åløbet blev reguleret i begyndelse af 1800-tallet

forsvandt det gamle voldsted ude i åen sammen med to skanser, der lå på hver sin side af åen.

Ved Varde bekæmpede greve Rantzau en af skipper Klemens medskyldige i oprøret under Grevens Fejde.

Et bevis på byens tidlige betydning som handelsstad er, at den tilhørte de syv stæder i Jylland, som ifølge forordningen af 28. januar 1682 måtte drive udenlandsk handel.

Den vigtigste udførselsvare var stude, og de store engarealer omkring byen var velegnede til at have studene gående på,

Varde var ikke alene en handelsby, der var også tidligt kommet industri til byen. Slægten Tranberg, der også har sat sit præg på byens omegn, havde en tobaksfabrik, og på gavlen var indhugget følgende vers:

*Tag altid Noget for
Til Næstens Gavn og Nytte;
Kun Gud ved naar vi maa
Fra denne Verden flytte.*

