



# Danskernes Historie Online

Danske Slægtsforskeres Bibliotek

## Dette værk er downloadet fra Danskernes Historie Online

**Danskernes Historie Online** er Danmarks største digitaliseringsprojekt af litteratur inden for emner som personalhistorie, lokalhistorie og slægtsforskning. Biblioteket hører under den almennyttige forening Danske Slægtsforskere. Vi bevarer vores fælles kulturarv, digitaliserer den og stiller den til rådighed for alle interesserede.

### Støt Danskernes Historie Online - Bliv sponsor

Som sponsor i biblioteket opnår du en række fordele. Læs mere om fordele og sponsorat her: <https://slaegtsbibliotek.dk/sponsorat>

### Ophavsret

Biblioteket indeholder værker både med og uden ophavsret. For værker, som er omfattet af ophavsret, må PDF-filen kun benyttes til personligt brug.

### Links

Slægtsforskeres Bibliotek: <https://slaegtsbibliotek.dk>

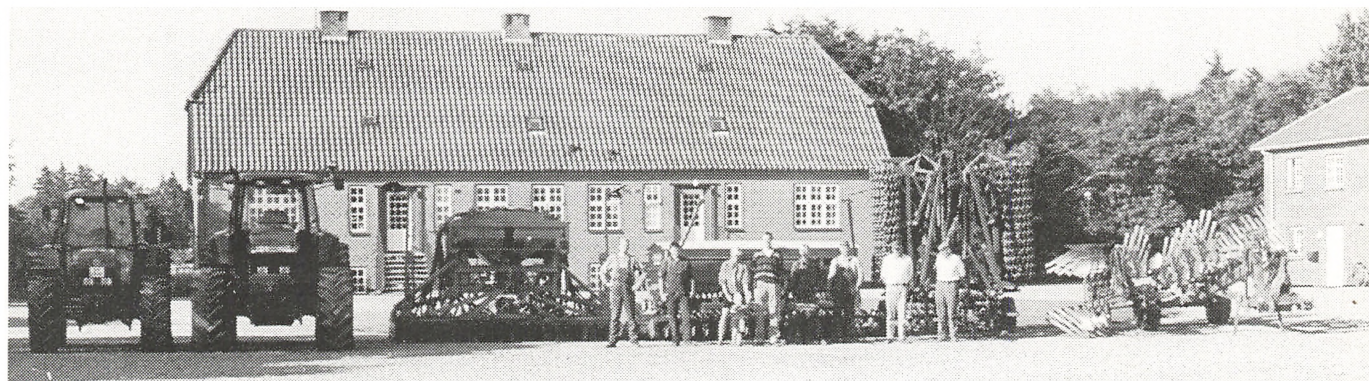
Danske Slægtsforskere: <https://slaegt.dk>

Formanden skriver .....	2
Nyt fra hovedbestyrelsen .....	3
Program for årsmødet 1998 .....	4
Blåbjerg .....	5
Forturen fra Sjælland .....	5
Fiilsø .....	6
De Jyske Plantager .....	8
Nyt fra kredsene .....	10
Slægtsgårdsrejsen til EU .....	12
Krengerup og slægten Rantzau .....	13
Aal Kirke .....	16

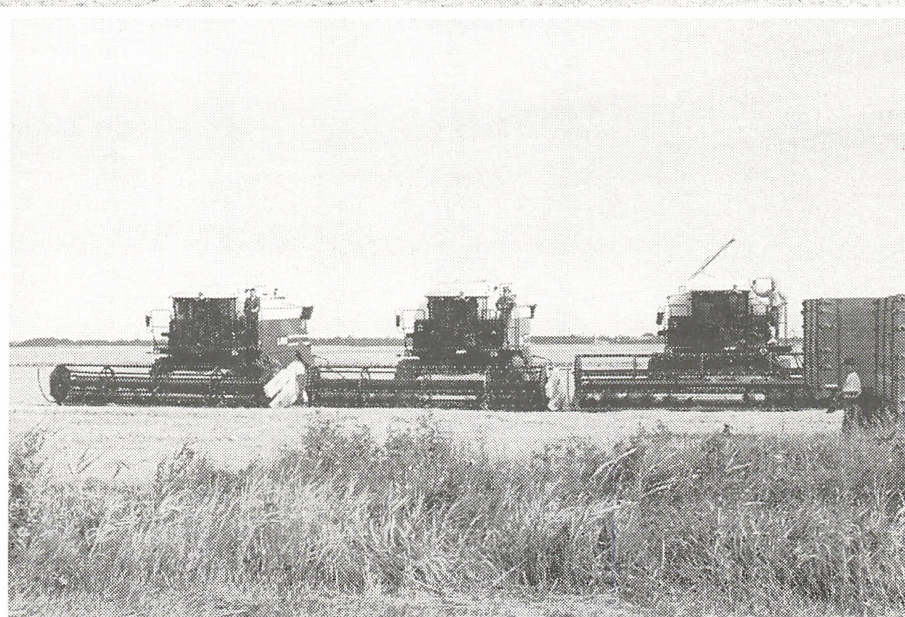
Tidsskrift for  
Dansk Slægtsgaards.

April - Maj 1998

Nr. 333 - 56. årgang



*Fiilsø gods  
- læs artiklen om  
Fiilsø's historie  
og landbrug  
side 6-7.*



# SLÆGTSGÅRDEN

LÆR AF FORTIDEN - LEV I NUTIDEN - VIRK FOR FREMTIDEN





Stiftet 5. juli 1941

### Kasserer og sekretær:

Inger M. Hansen, Bjerggårdsvænget 9, 2840 Holte, tlf. 45 80 25 37. Træffes bedst tirsdag og efter kl. 17. Postgiro nr. 8 08 31 42.

### Ejendoms konsulenter:

Anders Frederiksen, Søndertoften 17, 9500 Hobro, tlf. 98 51 17 07. Telefax 98 51 17 06.  
Michael Munthe Fog, Ingemannsvej 61, 4200 Slagelse, tlf. 58 56 74 44. Telefax 58 56 74 45.

### Hovedbestyrelsen:

#### Formand:

Gårdejer Carl Martin Christensen, »Kaaregaard«, Badstrupvej 39, Badstrup, 5485 Skamby, tlf. 64 85 11 74

#### Næstformand:

Gårdejer A.C. Winther Hansen, »Trillbakkegård«, Korsbjergvej 3 b, Grydsted, 9240 Nibe, tlf./fax. 98 35 16 03 (Formand: Bladudvalget og Himmerlandskreds)

Gårdejer Esben Saksager, Lindager 6, 9760 Vrå, tlf. 98 98 85 68 (Formand: Vendsysselkreds)

(Ovennævnte tre udgør hovedbestyrelsens forretningsudvalg.)

Gårdejer Vagn Mathiasen, »Solgaard«, Toeltvej 4, Langerød, 3480 Fredensborg, tlf. 49 19 38 37 (Formand: Nordsjællandskreds)

Gårdejer Poul Ancher Hansen, »Stensebygaard«, Stensebyvej 23, 3730 Nexø, tlf. 56 48 84 60 (Formand: Bornholms Amt)

Gårdejer Arne Højland, Bakkedraget 3, 4270 Hong, tlf. 58 85 28 41 (Formand: Vestsjællands Amt)

Gårdejer Christian Lang Pedersen, Lønninggaard, Stevnvej 142, 4671 Strøby, tlf. 53 67 70 11 (Formand: Sjælland-Syd)

Gårdejer Jens Peter Hansen, »Skovgaard«, Ty-Hastrupvej 10 B, 4690 Haslev, tlf. 53 68 12 67

Proprietær Jens Peder Skov Jensen, »Hobygården«, Hobyvej 37, 4983 Dannemare, tlf./fax. 53 94 41 63 (Formand: Udvalget for økonomiske og landbrugsmæssige sager og Lolland-Falster afd.)

Gårdejer Poul Mähler, »Egbo«, Sandager Kirkevej 30, Sandager, 5610 Assens, tlf. 64 79 10 20 (Formand: Fynskreds)

Gårdejer Elise Jensen, »Højtoftgård«, Gammelby 40, 6100 Haderslev, tlf. 74 56 63 16 (Formand: Haderslevkreds)

Gårdejer H.C. Clausen, Rosenvej 69, Ullerup, 6400 Sønderborg, tlf. 74 46 12 86 (Formand: Det sydlige Sønderjylland)

Ernst Plagborg, Lindevej 4, 7200 Grindsted, tlf. 75 32 04 12 (Formand: Ribe Amt)

Gårdejer Else Christa Bollerup Nielsen, Skrumsager Hovedgaard, Skrumsagervej 1, Sønder Bork, 6893 Hemmet, tlf. 75 28 00 12

Gårdejer Mads Andersen, Skårupvej 4, Hanning, 6900 Skjern, tlf. 97 36 20 74 (Formand: Ringkøbing Amt)

Gårdejer Oluf Føns Knudsen, Ribevej 88, Ødsted, 7100 Vejle, tlf. 75 86 50 29 (Formand: Vejle Amt)

Gårdejer Niels Thyboe, Kirkemosegård, Hastrupvej 3, 8981 Spentrup, tlf. 86 47 70 29 (Formand: Århus Amt)

Gårdejer Jens Skytte, »Aldrupgaard«, Aldrupvej 3, 8860 Ulstrup, tlf. 86 46 35 14, fax. 86 46 45 21 (Formand: Midtjysk kreds)

Proprietær Frants Wetche, »Hvanstrup«, Hornumvej 95, 9640 Farso, tlf. 98 66 30 01

Gårdejer Ingrid Houbak, »Gedemaalsgaard«, Sakstrupvej 32, Bjergby, 9800 Hjørring, tlf. 98 97 10 36

## Formanden skriver:

En mild og behagelig vinter er forbi, og foråret vælter ind over os. Kalenderen siger 1. april og kornet er i jorden. Nu glæder vi os til en ny vækstsæson.

Vi kan alle lægge sidste hånd på vore EU-ansøgningskemaer, alt imens vi brokker os over det overhåndtagende bureaukrati, som disse kemaer medfører.

Brokket bliver vel lidt mindre, når vi til efteråret modtager en check for ulejligheden.

Med foråret følger oplæg til vort årsmøde. Som man vil kunne se andre steder i bladet, er der lagt op til et par spændende og interessante dage i Vestjylland den 23. og 24. maj.

Vi glæder os til at gense mange af vore kendinge, men også til at se en række nye årsmødedeltagere.

Umiddelbart efter årsmødet, den 28. maj, skal vi til stemmerne igen. Denne gang for at tage stilling til Amsterdamtraktaten, og dermed vort fortsatte medlemsskab af EU.

I disse dage har EU indledt de forberedende forhandlinger med 11 nye lande, der søger om optagelse i De europæiske Fællesskaber, heraf ti tidligere kommunistiske lande, der nu ønsker at være med i et stort demokratisk samarbejde i Europa.

Det vil være en højest besynderlig situation, hvis vi i Danmark siger nej til Amsterdamtraktaten, og dermed bremser denne udvikling!

Det bekymrer mig, at vi i Danmark bruger så mange kræfter på at fokucere på de negative ting, og dermed helt glemmer de positive ting i et enigt Europa.

Et demokratisk samarbejde er for mig den bedste garanti for fortsat fred i Europa.

Vort erhverv gennemlever i disse år en utrolig udvikling.

De unge landmænd har en langt bedre uddannelse end min generation, og de øger i disse år deres produktivitet med 5-6 % om året. Det betyder med andre ord, at de fordobler effektiviteten på 15 år.

Når vi alle ved, at der ikke på de eksisterende bedrifter er plads til at fordoble den animalske produktion, bl.a. fordi der ikke er mulighed for at opfylde harmonikravene, så er der kun en vej frem, nemlig en konstatering af, at den strukturudvikling, vi ser i disse år, vil fortsætte med uformindsket styrke.

Om vi kan lide det eller ikke, så taler tallene deres tydelige sprog, men vore unge kolleger skal jo leve under de præmisser, der gives dem i deres erhverv, men de skal samtidig være åbne mod det omgivende samfund.

Fremtidens fødevarerproduktion vil i større udstrækning end tidligere ske på forbrugernes betingelser, såvel på kvalitetskrav som på spørgsmålet om dyrevelfærd, og en kritisk dansk forbruger er vel ikke det værste parameter for at videreudvikle vore eksportprodukter.

*Hermed en hilsen fra det fynske forår med et på gensyn til årsmødet.*

*Carl Martin Christensen.*

### Slægtsgaardsarkivet:

Landbrugsmuseet, Gl. Estrup, Randersvej 4, 8963 Auning, tlf. 86 48 48 16 (onsdag kl. 11-15), fax 86 48 41 82

*Der er gratis adgang til arkivet, hvis man siger i porten, at man skal på arkivet.*

Arkivarer: Ejgil Overby, »Klausholm«, Ansvej 12, 8620 Kjellerup, tlf. 86 88 62 66

Aage Kirkegaard, Fløjstrupvej 29, 8900 Randers, tlf. 86 49 53 49

Ulrich Alster Klug, Smedetoften 32, 2.tv. 2400 København NV, tlf. 38 33 19 12

Else-Margrethe Ransy, Udbygade 19, 2200 København N, tlf. 35 37 73 22 kl. 18-21 (fortrinsvis folketællinger)

Slægtsgaardsarkivets Web-adresse: [www.slægtsgaardsforeningen.dk](http://www.slægtsgaardsforeningen.dk)

### Redaktion:

Ole G. Nielsen, Lundforlundvej 8, 4200 Slagelse, tlf./fax. 53 58 40 16

*Nr. 334 udkommer omkring 20. juni 1998. Stof til dette nummer skal være hos redaktøren inden den 20. maj 1998.*

*Eftertryk tilladt med kildeangivelse.*

Tryk: Korsør Bogtryk ApS  
4220 Korsør, tlf. 53 57 79 43  
Fax 53 57 36 35

# Nyt fra hovedbestyrelsen

Den 17. februar afholdtes hovedbestyrelsesmøde i Landbrugets mødelokale i København.

Efter landsformandens velkomst, fik næstformanden, A. C. Winther Hansen ordet, for at ønske Inger M. Hansen, foreningens kasserer og sekretær, tillykke med de 60 år, og takkede for det store arbejde, der er blevet udført gennem mange år.

Landsformanden, Carl Martin Christensen, indledte sine meddelelser med at sige, at han havde fået mange henvendelser efter sin bebudede afgang som landsformand, og det havde gjort indtryk. På det grundlag har han besluttet, at han gerne vil fortsætte som Dansk Slægtsgårdsforenings landsformand.

Derefter orienterede Carl Martin Christensen om et møde som forretningsudvalget havde haft med Landdistrikternes Fællesråd.

Landdistrikternes Fællesråd er en paraplyorganisation for landsbyforeningerne i Danmark, og det var formandens opfattelse, at det ikke vil være noget for os, og kontingentet på kr. 10.000 er mere end vi vil betale for det udbytte vi vil få af medlemsskabet.

Hovedbestyrelsen støttede synspunktet, og Slægtsgårdsforeningen vil ikke søge medlemsskab.

Foreningen har fået henvendelse fra medlemmer, der spørger til slægtsforskningsfirmaer, for der er en ikke ubegrundet frygt for at blive snydt. Nogle slægtsforskningsfirmaer afleverer særdeles hæderlige arbejder, men der er også fup- og fidusfirmaer i rækkerne, så undlad at betale for uopfordrede tilbud på slægtsundersøgelser.

Formanden oplyste, at Slægtsgårdsrejsen til EU er udsolgt, og der arbejdes på en tur til Færøerne i 1999.

Ejendomskonsulent Michael Munthe Fog redegjorde for strukturændringerne i landbruget.

Først landbrugsloven i 1994, derefter vejledningen om husdyr og arealkrav fra 1996 fik jordpriserne til at stige. De gode svinepriser fik kornproducenterne til at lave grise, og så øgedes konkurrencen om jorden.

Om Sanderpakken - EU's fremtid - sagde Michael Munthe Fog, at prisstøtten ændres til støtte til den enkelte landmand, og EU's priser vil nærme sig det globale prisniveau.

Det giver øgede hektar- og dyrepræmier samt loft over, hvor meget hver enkelt må modtage. Regeringen er positiv overfor Sanderpakken, som vil fjerne den nuværende størrelsesfordel, med mindre der kan træffes aftale om proformadriftledere, så produktionslofterne undgås.

Michael Munthe Fog efterlyste register over restriktioner på vore ejendomme.

Utallige love indskrænker landmandens dispositionsret over egen jord, så et register i lighed med BBR-registeret vil være et gode, for det vil sikre landmandens retssikkerhed.

Efter ejendomskonsulentens store redegørelse var det tid til en let frokost, og derefter fik hovedbestyrelsen besøg af Peder Thomsen, formand for Dansk familiebrug. Han fortalte, at han er tredje generationsformand

for Holstebro Husmandsforening, og hjemmet er en slægtsgård, idet sønnen nu har overtaget halvdelen af gården, der er hustruens hjem.

Peder Thomsen sagde, at hans første møde med Slægtsgårdsforeningen var, da Slægtsgårdsforeningen ville nedlægge Familiebruget, som følge af foreningens initiativ om enhedsorganisation. Siden har han fået et positivt indtryk. Derefter fortalte Peder Thomsen om sit landbrugspolitiske sigte og de synspunkter, og ændrer vi ikke afskrivningsreglerne, bliver der kun få producenter tilbage.

Og familiebrugets formand tilføjede: »Ingen bliver velhavende uden skattefiduser!«.

Efter Peder Thomsens indlæg sagde Carl Martin Christensen, at Slægtsgårdsforeningen ikke ville nedlægge Familiebruget, men vi ønskede, at landbruget talte med én stemme.

Peder Thomsen skulle tilbage til møde på Axelborg, og vi fortsatte med sekretæren og kassererens meddelelser. Inger M. Hansen kunne fremlægge et revideret regnskab, der udviste overskud, og der var en medlemsfremgang på 50 i 1997.

Udvalget for økonomiske og landbrugsmæssige sager havde ikke holdt møder, men udvalgets formand, Jens Peter Skov Jensen, havde haft kontakten til Peder Thomsen.

Fra arkivudvalget kunne formanden, Henry Slemming, orientere om forskellige kontakter og visioner, bl.a. at der er tilgået arkivet kr. 10.000 fra en fond til at få Slægtsgårdsarkivet på Internettet.

Arkivar E. Overby orienterede om tilgået materiale, om et godt besøgstal og om mange henvendelser fra såvel slægtsforskere som lokal- og faghistorikere.

Arkivets forskningsmedarbejder, Ulrich Alstrer Klug, har gang i 4 gårdundersøgelser, så der er grund til at glæde sig over, at der igen er kommet gang i denne del af arkivets virksomhed.

Formanden for bladudvalget, A. C. Winther Hansen, kunne kort fastslå, at bladet udkom planmæssigt, og udvalget var glade for de bidrag, som tilsendes bladet.

Redaktøren orienterede om kommende blad, og om disponeringen af årsmødestoffet.

Ernst Plagborg, formand for Ribe Amtskreds, orienterede om årsmødet 1998, der afholdes i Varde.

(Program for årsmødet side 4 - 5).

Årsmødet 1999 afholdes i Vendsyssel, og den lokale kredsbestyrelse har truffet aftale med Sæby Søbad for dagene 29- 30. maj.

Sjælland Syd indbød til årsmødet i år 2000, og man har planer om at bruge Haslev som mødested.

H. C. Clausen fra kredsen Det sydlige Sønderjylland ønskede årsmødet i 2001, det er 60 års jubilæum, og da et af de store møder, som lå til grund for foreningens oprettelse, var afholdt på Danebod Højskole på Als, synes han, at det var naturligt, at 60-årsjubilæet blev holdt på den egn.

Hovedbestyrelsesmødet sluttede med en runde med nyt fra kredsene, hvor hver kredsformand kunne berette om stor aktivitet.



# Program for årsmødet 1998

## Lørdag den 23. maj 1998:

- Kl. 10.30: Alle der har mulighed for det mødes i Tambours Have, Bredmosevej, Norden-skov, 6800 Varde, hvor der bydes på formiddagskaffe.  
(Der er ikke nogen form for fælles frokost).
- Kl. 14.00: Årsmødet åbnes officielt på Hotel Arnbjerg, Arnbjerg Alle 2, 6800 Varde
- Kl. 15.30: Kaffe - og tur i Arnbjergparken, Varde Miniby, Varde museum eller den nyrestaurerede Jugend-villa.  
(Entreer betales af hver enkelt.)
- Kl. 18.30 - 24.00: Festmiddag på Hotel Arnbjerg

### Dagsorden for årsmødet:

1. Sang og velkomst.
2. Valg af dirigent.
3. Formanden aflægger beretning.
4. Formanden for Slægtsgårdsarkivet, Henry Slemming, aflægger beretning.
5. Formanden for bladudvalget, A.C. Winther-Hansen, aflægger beretning
6. Formanden for udvalget for økonomiske og landbrugsmæssige sager, Jens Peder Skov Jensen aflægger beretning.
7. Beretningerne drøftes.
8. Fremlæggelse af regnskab og budget.
9. Valg (på valg i år: Else Christa Bollerup Nielsen og Ingrid Houbak).
10. Valg af revisor.
11. Mødested for årsmødet 1999 og 2000.
12. Eventuelt.

## Søndag den 24. maj 1998:

- Kl. 8.30: Mødes vi på Hotel Arnbjerg, hvor busserne venter. Her kan også alle biler parkeres.
- Kl. 9.00: Gudstjeneste i Aal kirke i Oksbøl.
- Kl. 9.45 Afgang til Fiil-Sø Avlsgaard.
- Kl. 11.30: Ankomst til Fiil-Sø Avlsgaard, hvor inspektør Niels Peder Nielsen vil byde velkommen.
- Kl. 11.30: Afgang fra Fiil-Sø Avlsgaard.
- Kl. 12.00: Frokost på Kjærs Hotel i Nr. Nebel.
- Kl. 13.30: Afgang fra Kjærs Hotel.
- Kl. 13.45 Tur på stranden i Nymindegab.
- Kl. 14.45 Afgang fra Nymindegab.
- Kl. 15.00: Ankomst til »Skrumsagergaard« hvor Else Christa og Bent Nielsen vil fortælle om gården og hvor årsmødet afsluttes.
- Kl. 16.30: Afgang fra »Skrumsagergaard«.
- Kl. 17.00: Ankomst til Hotel Arnbjerg.

### Der skal på forhånd betales for:

#### Mødeudgifter

- Eftermiddagskaffe på Hotel Arnbjerg (kaffe med kringler) 30 kr.
- Festmiddag på Hotel Arnbjerg (middag med tre retter, incl. 1 glas hvidvin og kaffe med småkager) 208 kr.
- Fællesudgifter ( musik, tryksager, porto m.m.) 42 kr. Ialt 250 kr.
- Morgenmad på Hotel Arnbjerg 40 kr.
- Frokost på »Kjærs Hotel« (gryderet, 1 vand/øl og kaffe) 100 kr. Fællesudgifter 35 kr. Ialt 135 kr.

#### Overnatning

- Hvis overnatning også ønskes fra fredag den 22. anføres det ved bestillingen.
- Hotel Arnbjerg, dobbeltværelse 495 kr., enkelt værelse 375 kr. incl. morgenmad.
- Motel Varde, dobbeltværelse 495 kr., enkelt værelse 365 kr. excl. morgenmad. Der er minikøkken på værelset. Morgenmad kan købes for 45 kr. (betales på Motellet) eller på Hotel Arnbjerg for 40 kr.
- Varde Vandrerhjem, hytter.  
Hvis 2 i hytten 260 kr., hvis 4 i hytten 380 kr. incl. vandrerkort, excl. morgenmad og linned.
- Linned kan lejes for 35 kr. pr. sæt og morgenmad kan købes på Vandrerhjemmet for 40 kr (betales på Vandrerhjemmet) eller på Hotel Arnbjerg for 40 kr.
- Eventuelle afbud bedes meddelt sekretæren hurtigst muligt for at regning for ubenyttet værelse kan undgås.

#### Bus, søndagsudflugt

- Der vil blive arrangeret buskørsel til turen om søndagen og det anbefales at tage bussen, da lokale folk vil fortælle om, hvad der passerer. Pris 55 kr.
- Bussen kører tilbage til Hotel Arnbjerg, hvor bilerne parkeres.
- Bustur kl. 8.30 til 17.00.

#### Bus fra Sjælland

- Bus fra Sjælland fredag morgen, med opsamling for deltagere fra Sjælland, Falster, Lolland og Fyn og efter aftale.
- Pris 1.550 kr. pr. person incl. deltagelse i årsmøde. Opsamlingsstederne er fortrinsvis på gårde, hvor bilerne kan parkeres på gårdspladsen.
- Bussen kører kun hvis der tilstrækkelig mange deltagere.
- Det bedes anført på tilmeldingen, hvor man helst vil stige på, så laver vi en opsamlings/køreplan som passer til behovet.
- Nøjagtigt mødested og tidspunkt meddeles senere. Tilmelding til alle busser på tilmeldingsblanket.

**Tilmeldingsblanket side 15**

# Blåbjerg

Årsmødeudflugten byder på meget store naturoplevelser, og en af de største er Blåbjerg, Det blå Bjerg, som er landets højest beliggende klit med toppen 64 meter over havet.

Kun den øverste del er flyvesand, der hviler på en bakke. Blåbjerg fungerer tidligere som sømærke, fordi det tydelig kunne ses fra havet. Blåbjerg har sit navn, fordi det på afstand ligner et fjernt blå bjerg. Lokalt kaldes klitterne ofte for bjerge (æ bjerre). I klart vejr er der fra bjerget udsigt til store dele af det sydvestlige Jylland. Der er set 40 kirketårne fra udsigtspunktet.

Umiddelbart syd for Blåbjerg er udgravet en gravhøj med begravelser fra både sten- og bronzealder.

Stenen på Blåbjergs top blev rejst i 1908 til minde om kammerherre Thyge de Thygeson, der fra 1861 til 1899 var leder af Klitvæsenet. I denne periode blev store dele af klitplantagerne i Vest- og Nordjylland anlagt.

Stenen er hentet på Bornholm, sejlet til Esbjerg og derfra med hestevogn fragtet til sin nuværende plads.

Plantningen til Blåbjerg Klitplantage begyndte i 1878 efter loven om dæmpning af sandflugt.

I klitplantagen er en tilsandet egeskov. Man bemærker et gammelt, fredet egekrat, som er en af de få naturlige skove i området. Foruden eg vokser der også ene-



bær og bævreasp. Nåletræer breder sig fra de omgivende plantager ind i egekrattet. De hører ikke naturligt hjemme her og bliver derfor med mellemrum fjernet af Statsskovdistriktet.

Undersøgelser i et egekrat har vist, at mange af egetræerne er spiret frem flere meter under den nuværende jordoverflade. Når fygesandet har dækket træerne, er de fortsat med at vokse. Egetræerne er derfor i virkeligheden grene fra begravede buskformede træer.

Egekrattet er levested for et særligt dyre- og planteliv, og giver derfor variation i de vestjyske klitplantager.

I Blåbjerg klitplantage lever kronvildt frit ligesom i områdets andre klitplantager.

## Forturen fra Sjælland

Som det er skik, tilbydes en tyvstart på årsmødefestlighederne, for de slægtsgårdsmedlemmer, som bor uoverkommeligt langt fra årsmødestedet.

Som tidligere vil vi samle op ved Bornholmsfærgen, på Sjælland, Falster og Lolland. Turen går over Tårs-Spødsbjerg til Langeland og videre over Fyn.

På Fyn skal vi besøge herresædet Krengerup ved Glamsbjerg. (Se side 13).

I en længe er indrettet hørmuseum, det begynder vi med at se, derefter nyder vi kaffen i museets cafeteria, og mens vi sidder ned vil komtesse Terese Rantzau komme og fortælle om herregården Krengerup, hvorefter vi vil gå til hovedbygningen, hvor vi vises rundt.

Turen fortsætter over det jyske til Oksbøl Vandrehjem, hvor vi spiser til aften. Der bliver en aftentur under lokal vejledning og slutter ved Blåvand Fyr med solnedgang.

Hjemme venter natmaden.

Næste formiddag vil vi slutte os til årsmødet i Tambours Have.

Skulle der være interesse for besøget på Krengerup og hørmuseum, men ikke i forturen, så er man velkommen, med meddel det til sekretæren.

OGN.



*Peder Møller Frifelt*

## ÆRESMEDLEM

Hovedbestyrelsen har besluttet at foreningens mangeårige næstformand og formand for bladudvalget, **Peder Møller Frifelt**, udnævnes til æresmedlem af Slægtsgårdsforeningen, som påskønnelse for sin store indsats foreningen.

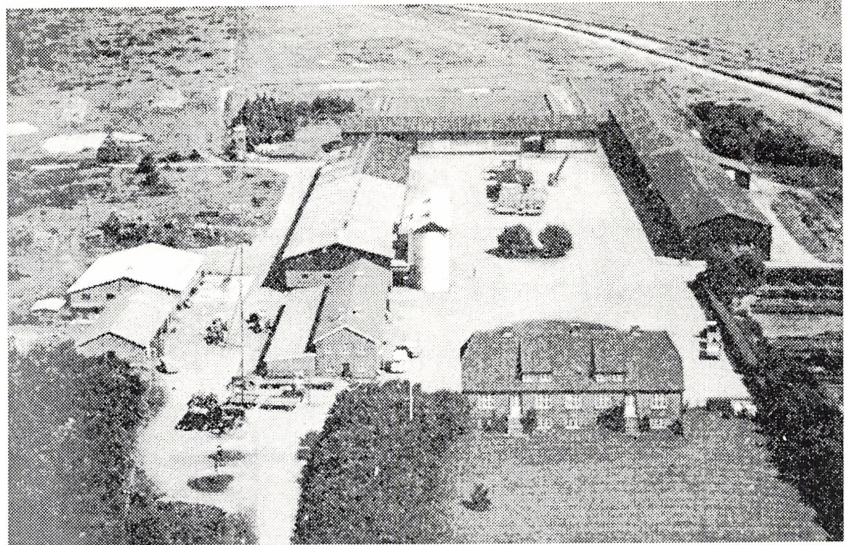
Udnævnelsen fandt sted den 17. april ved receptionen i forbindelse med Peder Møller Frifelts 70 års fødselsdag.

OGN.



# Fiilsø

*Fiilsø er et af årsmødeudflugtens mål. Her beretter inspektør Niels Peter Nielsen om Fiilsøs historie og drift.*



*Fiilsø  
o. 1960.*

A/S Fiilsøs historie begyndte i 1848, hvor godsejer Andreas Grøn Tranbjerg, Lønborggård sammen med landvæsenskommissær, godsejer K. L. Knudsen, Trøjborg, købte Henne Mølle, hvortil opstemningsretten til Fiilsø hørte.

I 1886 blev Andreas Grøn Tranbergs ejendom delt mellem hans fire børn, og aktieselskabet Fiilsø blev dannet af hans arvinger i 1900.

I midten af 1800-tallet var Fiil Sø på mere end 2000 ha. Før udtørringen enedes man med de omkringboende lodsejere om, at de første 300 alen fra søkanten og ud i søen, skulle tilfalde disse vederlagsfrit. Den øvrige del tilfaldt Fiilsø.

Desværre viste det sig, at de arealer, som lodsejerne fik, var sandede eller lerede, mens dyndarealerne lå på søens vestside, hvor Henne Mølle var ejer af søbredden.

Dette skabte naturligvis stor utilfredshed hos lodsjerne og stridighederne kulminerede i »Fiilsøkrigen«, der strakte sig fra 1880 og op i dette århundrede.

De udtørrede dyngarealer voksede til med græs og blev i en lang årrække anvendt til høslæt, som blev solgt på to årlige høauktioner. Bjergningsarbejdet på bløde dyndjordsenge var meget vanskeligt, og foregik derfor med

træslæder og smalle både, som kunne sejle i de etablerede grøfter.

I begyndelsen af 1900-tallet, hvor interessen for hø var faldende, blev der gjort store anstrengelser for at få jorden gjort anvendelig til korndyrkning. I 1932 blev det første drænrør lagt i Fiilsø, og man opstillede en vindmotor med snegl til oppumpning af vandet fra de 280 ha, der på den tid var inddæmmet.

I begyndelsen 1930'erne havde man store økonomiske problemer i A/S Fiilsø, og man forsøgte derfor at sælge hele arealet, ialt 2500 ha, til Statens Jordlovsudvalg, dog uden held.

I 1937 byggede man ny pumpestation med elektrisk kraft, der blev drænet og i 1942 havde man opdyrket 400 ha. Oprindeligt blev Fiilsø drevet fra Henne Mølle, men i 1941 byggede man stuehus, hestestald og folkeværelser, hvor de ligger den dag i dag.

Lillejuleaftensdag 1943 indtog tyskerne Fiilsø. De indrettede hovedkvarter i stuehuset, og de havde 2000 mand indkvarteret i avlsbygningerne. Desuden gravede de en kanal, som kunne sætte Fiilsø under vand, hvis englænderne skulle gå i land ud for Fiilsø.

Ved tørlægningen af Fiilsø blev der gennemført tre landvindingssager, der ialt kom til at koste over 2 mio kr. Hele det udtørrede areal på 1210 ha er under grundforbedringsloven, og er gennemdrænet to gange. Fra 1947 til 1954 og fra 1975 til 1979. Tørlægningen af Fiilsø blev afsluttet i 1951 og søens areal var da reduceret til ca 60 ha. I 1993 blev der i samarbejde med Skov- og Naturstyrelse lavet en vandstandshævning i Fiil sø, så søens areal nu er 100 ha.

I dag er det opdyrkede areal på 1184 ha, skov 60 ha, sø 100 ha, naturområde 1021 ha. Ialt 2365 ha.

Fiilsø drives i dag med 3 - 5 mand.

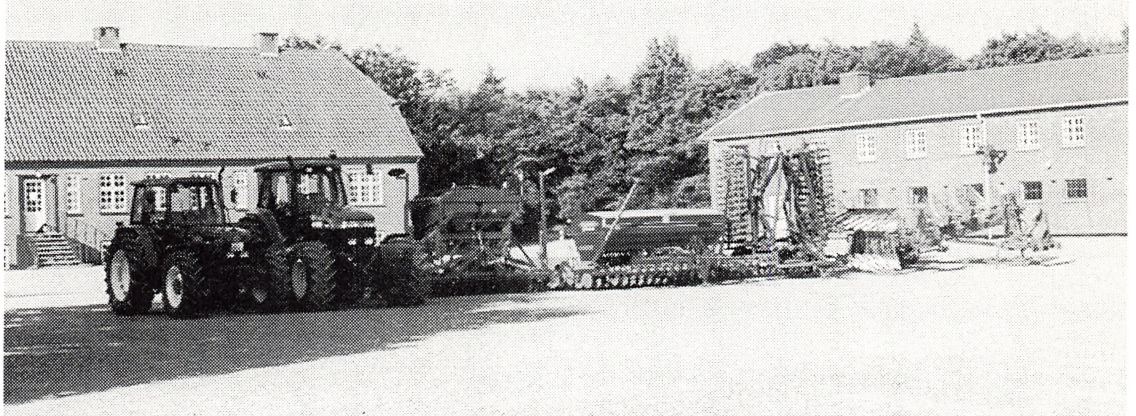
Vores specialproduktion er læggekartofler til eksport. Fra 1997 er vi selv begyndt at sortere og opbevare vores kartofler

Fiilsø er stadig et familieaktieselskab.



*Gæs over Fiilsø's marker.*





Fiilsø  
o. 1998.

## Afgrødefordeling

EU-Reformgruppe	Afgrøde	Ha	Pct. areal		Sort	Ha
			Reform	Total		
Korn	Vinterhvede, foder	344,10	35,35	29,07	Ritmo	319,10
					Trintella	25,00
	Vinterrug	50,10	5,15	4,23	Hacada	50,10
	Vårbyg foder	290,90	29,88	24,58	Vårbyg	290,90
	Vårbyg foder m. udlæg	87,40	8,98	7,38	Vårbyg m. udlæg	87,40
	Vårhvede, brød	32,60	3,35	2,75	Dragon	32,60
Oliefrø	Vinterraps	5,50	0,56	0,46	Vinterraps	5,50
Bælgsæd	Markærter	53,80	6,53	4,55	Ærter	53,80
<b>I alt tilskudsareal</b>		<b>864,40</b>	<b>88,79</b>	<b>73,04</b>		
<i>Fler-årig udtaget</i>	Fler-årig udtaget	109,10	11,21	9,22	Brak (grøn)	109,10
<b>Udtaget i alt</b>		<b>109,10</b>	<b>11,21</b>	<b>9,22</b>		
<b>Reformafgrøde</b>		<b>973,50</b>	<b>100,00</b>	<b>82,26</b>		
Præmieberettiget areal	Afgr. gr. vedv. ekst.	8,90		0,75	Vedv. græs	8,90
<b>I alt præmieareal</b>		<b>8,90</b>		<b>0,75</b>		
<i>Andet areal</i>	Alm. rapgræs, frø	54,90		4,64	Dasas	54,90
	Alm. rajgr midtidl fr	14,20		1,20	Tivoli	14,20
	Industrigræs Tst.	25,10		2,12	Blandings græs	25,10
	Kartofler, lægge	100,00		8,45	Kartofler	100,00
	Timothe, frø	6,90		0,58	Liglory	6,90
<b>I alt andet</b>		<b>201,10</b>		<b>16,99</b>		
<b>Areal udenfor reform</b>		<b>210,00</b>		<b>17,74</b>		
<i>Eftergrøde</i>	Indstr. Kg.græs Tst.	9,80		0,83		
<b>I alt Eftergrøde</b>		<b>9,80</b>		<b>0,83</b>		
<b>Areal i alt</b>		<b>1.183,50</b>		<b>100,00</b>		

NB.: Fiilsø og Hennegårds historie er også beskrevet i »Slægtsgården« nr. 300 side 7 - 9.



# De Jyske Plantager

I de seneste år er vi med mellemrum blevet præsenteret for en række planer om skovrejsning og mange træer er brugt til cellulose til det papir, der er anvendt til amtsregions og landsplanlægning, vi har endog fået en »Skov- og Naturstyrelse«. Den i landbruget og også andre kredse upopulære braklægningsordning har nok også været med til at gøre skovrejsning tiltalende. Men udover planer og velvilje er det meget begrænset, hvad der er sket. Det kan måske skyldes, at de mange fine planer, er opstået og cirkulerer mellem politikere og administration og aldrig rigtige er nået længere. Vi kender ellers godt opskriften, hvis plantningssagen bliver en bydende nødvendighed. Vi kan se den i vores eget lands historie, mindre end 150 år tilbage. Tabet af de sønderjyske landsdele og nederlaget i krigen i 1864, var en national katastrofe, og det har nok været svært dengang, at se en udvej ud af elendigheden.

Men netop så store vanskeligheder giver undertiden plads til store personligheder, der har mod og vilje til at sætte store mål, samt overbevise alle om, at det er nødvendigt og muligt at nå målet. En sådan person var E.M. Dalgas.

Dalgas var med i krigen 1848-50 samt i 1864 som ingeniørofficer. Efter nederlaget blev han ansat som vejbygningsingeniør i Jylland med bopæl i Viborg og Holstebro, så han kendte, så godt som nogen, de kæmpemæssige hedeområder i Midt- og Vestjylland og så de store muligheder der ved opdyrkning til landbrugsjord eller ved tilplantning.

Udgangspunktet var det dårligst mulige efter nederlaget i 1864, nemlig fattigdom og ingen tekniske hjælpemidler. Til rådighed var hårdt menneskeligt slid og viljen til at nå de mål, der blev sat. Men det viste sig også at være vejen til oprejsning efter nederlaget i 1864 og skovrejsning af virkelig format.

Historien om Dalgas kan læses mange steder, så her skal blot opremses, at han var den drivende kraft ved oprettelsen af Hedeselskabet og var dets første direktør. Han formåede også at overbevise velhavende mennesker om, at det var en national opgave at investere penge i tilplantning af hederne, mange gjorde det mest for jagten eller for at have et landsted. Hvad end bevægrunden var, så skabte det arbejde i fattige egne, først ved pløjning og plantning, i planteskoler, senere ved skovpleje og skovarbejde, bjergning af brænde og kvas til mejerier og teglværker og produktion af trækul og tjære.

En række plantager fik navne så som Grossererplantagen, Københavnerplantagerne, eller navne på mænd, der satte penge i foretagendet, men heldigvis fik mange et lokalt navn efter beliggenheden. Men først og fremmest formåede Dalgas at formidle mål og midler ud til de lokale hedeboender og hvor han ikke selv kom, havde han dygtige plantører og skovriddere, der ud over deres eget arbejde i de store aktieplantager, drev et stort oplysnings- og konsulentarbejde, der satte gang i plantningen af private små og større plantager og som selvfølgelig samtidig satte fart i plantningen af hegn mod vestenvinden.

Mange af min bedstefars årgang af hedeboender traf Dalgas og få glemte det nogen sinde! I min barndom blev Dalgas tillagt fyndord »Hvad udad tabes, må indad vindes«, det er nok ikke hans ord, men hvad mere vigtigt

er, at det kunne godt have været det, for han levede sammen med de tusinder af slidere i hedeegnene fuldt op til ordene!

## A/S Hejbøl Plantage oprettet 1879

Med en størrelse på ca. 135 tdl. var den ikke blandt det store, men den var typen på en lokal oprettet og lokal finansieret plantage. Aktierne var på 25 og 50 kr. pålydende, nogen af dem indbetalt med 5 kr. om året. Det fortæller meget om fattigdommen i de små hede hjem. Og som en gammel mand fra den tid udtrykte det: »Vel var vi fattige, men det var vi allesammen så vi vidste det ikke«.

I plantagens sydvestlige hjørne lå en kæmpehøj og nogle lergrave ca. 4-5 tdr. land, der blev stillet til rådighed for egnens befolkning og under ledelse af lærer Holger Øllgaard, Hejbøl Skole fra 1913-1953. I den år-række lærte børnene, der gik i Hejbøl Skole om plantningssagens betydning og hvert forår holdt han plantedage med børnene omkring kæmpehøjen og lergravene, så de rent praktisk lærte at plante løvtræer, især bøg. Og underret skete, de groede år for år, og der blev fortsat plantet og plejet af Øllgaard og hans skolebørn. I dag er det et anlæg i bøgeskoven med festplads med talerstol og friluftscene mindsten og hjemstavnssten.

I de 40 år lærer Øllgaard virkede ved Hejbøl Skole, samlede han også det, folk kaldte oldsager, det omfattede mange ting fra flintøkser og flækker til jydepotter og gammelt husgård og møbler. Under og efter krigen (1939-1945) blev samlingen også tilført mange ting fra den periode, deriblandt en maskinkanon fra en ned-



Mindesten for forfatteren Salomon J. Frifelt.

styrtet flyvende fæstning. Da Øllgaard sluttede lærergerningen i 1953, var skolens bygninger selv lærerboligen ved at sprænges af Øllgaardsamlingen.

Denne samling blev flyttet til Ølgod, hvor den blev et solidt grundlag for Ølgod Lokalmuseum, som Øllgaard blev den første leder af, og under hans ledelse, blev den udnævnt til statsanerkendt museum. Den pensionerede skolelærer fra Hejbøl nåede i en årrække at være leder af både Ølgod og Varde museer på een gang.

Det var ganske naturligt, at der i 1970 blev rejst en mindesten for lærer H. Øllgaard i anlægget i Hejbøl Plantage. 1974 blev der rejst en mindesten samme sted for min far forfatteren Salomon J. Frifelt. 1979 blev der rejst en sten for plantagens 100 årsdag.

## Hårkjær Plantage oprettet 1876

Den dækker et areal på ca. 400 tdr. land og trods sin størrelse, er det en lokal oprettet plantage.

Aktierne er på 50 kr., som kunne erhverves for 10 kr. og resten over 8 år. Der blev udstedt 350 aktier á 50 kr. Groft udregnet er der mere end 1 tdr. land skov per. aktie. Færdes man i den velplejede plantage med hugstmodne gran og fyr, øjner man store værdier pr. aktie, men det er ikke hele historien, dertil hører også, at det nyplantede areal brændte i 1880 og uden nogen form for forsikring, så det håbløst ud, men vestjydske vilje og stædighed sejrede og arealet blev tilplantet igen, men her som i det hele taget med skovrejsning på hedesletterne var det ikke drøm om fortjenesten af investeret kapital og arbejde, men drøm om et bedre samfund, kønnere landskab samt mildere klima, når vestenvinden blev bremset.

En af plantningsfortalerne var den meget kendte lærer K. Kristensen, Hoven der udover at være lærer i Hoven oprettede Hoven Højskole og kvindeseminariet, hvor der blev uddannet vinterlærerinder til den vestjydske skoleordning.

Midt imellem disse to plantager ligger A/S Påbøl Plantage omtrent i sammenhæng med dem begge og omtrent dobbelt så stor som dem begge tilsammen, nemlig ca. 1000 tdr. land.

I februar var der begravelse i Hoven, og følget var samlet i Hoven Mølle. Ved denne sammenkomst blev drøftet mange emner udover afdøde, nemlig også anlæg af hedeplantager. Der var også i selskabet enighed om, at to gårde i Påbøl var velegnede til formålet, da de ejede store hedeområder, og før sammenkomsten sluttede, havde Hoven skolelærer købt to store hedegårde for tilsammen 20.000 kr. med henblik på at oprette et plantningsselskab!

Adskillige er nok gået hjem fra denne begravelse uden rigtig at vide, om de havde overværet en ret speciale spøg, eller alletiders ejendomshandel i Hoven! Lærer Kristensen skrev omgående til oberstløjtnant Dalgas og tilbød gårdene til et plantningsselskab. Dalgas rejste også kort efter til Hoven, beså Påbølgårdene og var yderst tilfreds med forholdene, så blev handelen afsluttet. Derefter begyndte vanskelighederne med at rejse offervillig kapital og en overgang var der udsigt til Hedeselskabet, det blev hjælpen, der satte gang i finansieringen, så det lykkedes at tegne 17 aktier á 2000 kr. 12. febr. 1874 var selskabet så en realitet med Dalgas som den første formand. Men i det år, der gik fra begravelsen og til plantningsselskabet var en realitet, var læreren i Hoven nok sognets største jordbesidder, men formodentlig også den borger i Hoven, der havde den største gæld. Så det er sandsynligt, at han har haft nogle

**År 1925, Fredag den 7. August**  
**Samledes i Påbøl Plantage Repræsentanter for Vestres Organisationer i alle Danmarks Landsdele, for Vestre paa Rigsdagen og for Vestres Redaktørforening med fru. Minister I.C. Christensen for, som en Tak for hans Arbejde paa Rigsdagen gennem 34 Aar for Vestres Sag og for vort Land og vort Folk at overrette ham som Gave fra Vestre i hele Danmark den Del af Aktierne i Påbøl Plantage, som hidtil var i fremmed Eje, saaledes at Påbøl Plantage, I.C. Christensens Tode- og Slægtsgaard, herefter overgaar i hans Eje helt og ubestaaet.**

POSTMASTER - BERARINGSBUD

REDAKTORER - FREDERIKSLEV

REDAKTORER - FREDERIKSLEV

REDAKTORER - FREDERIKSLEV

REDAKTORER - FREDERIKSLEV

REDAKTORER - FREDERIKSLEV

REDAKTORER - FREDERIKSLEV

Mads Chr. Christensen

FOLKETINGSKANDIDAT - TØMME

FOLKETINGSKANDIDAT - TØMME

FOLKETINGSKANDIDAT - TØMME

FOLKETINGSKANDIDAT - TØMME

FOLKETINGSKANDIDAT - TØMME

FOLKETINGSKANDIDAT - TØMME

FOLKETINGSKANDIDAT - TØMME

REDAKTORER - FREDERIKSLEV

REDAKTORER - FREDERIKSLEV

REDAKTORER - FREDERIKSLEV

REDAKTORER - FREDERIKSLEV

REDAKTORER - FREDERIKSLEV

REDAKTORER - FREDERIKSLEV

REDAKTORER - FREDERIKSLEV

REDAKTORER - FREDERIKSLEV

*Gavebrev til I.C. Christensen.*

søvnløse nætter, indtil degnelodden antog en mere normal størrelse igen!

Mads Chr. Christensen, der solgte gården, der blev plantørgård og senere skovriddergård, købte nogen agermark og eng fra selskabet og flyttede øst for åen og byggede gård der, han var iøvrigt far til I.C. Christensen, der senere blev Danmarks statsminister. Så der er sammenhæng i tingene, når vi ser den store mindesten over I.C. Christensen og hans hustru stå i kanten af skovriddergårdens haveanlæg med front mod vejsvinget ned til åen og henne ved skovriddergårdens indkørsel står mindesten over skovridder Mads Holt, der havde sit virke på stedet i 39 år.

I. C. Christensen købte gennem årene aktier i Påbøl plantage, når det var muligt. 7. august 1925 forærede alle vestres organisationer de restende aktier til I. C. Christensen, så han blev ejer af sit barndomshjem. I dag er det brorsønnesønnen Erling Christensen og fru Inger, der med dygtighed, men også med hensyntagen til stedets særlige historie, siden 1959 har sørget for, at såvel landbrug som plantagen er passet, så det aftvinger respekt blandt såvel fagfolk som lokale beboere.

Om nogle måneder overlader de Skovriddergården til deres søn, flytter til Ingers barndomshjem for der at forberede den såkaldte tredie alder. Det er iøvrigt plantørgården i Sdr. Grene, selv om den ligger 4-5 km fra Skovriddergården, er det samme selskab, men det er trygt med godt selskab!

Det var tre hedeplantager ud af de mange, der ligger op gennem Midt-og Vestjylland. Tilsammen udgør de en stor værdi for vort samfund og for klima, samt menneskers og dyrs velbefindende. Det beviser også, at skal en stor opgave løses, kræves virkelig folkelig tilslutning og dygtige troværdige ledere!

*P. M. Frifelt.*



# NYT FRA KREDSENE

## HADERSLEV KREDS

Kredsens traditionsrige forårsmøde på den hyggelige Tørning Kro blev afholdt den 3. marts.

Først med generalforsamling, hvor formand Elise Jensen indledte med at berettede om organisationen på landsplan, og derefter blev årets aktiviteter gennemgået.

Nu ser kredsens frem til årsmødet i Varde og den 1. juli indbydes til sommerudflugt til Gram lergrav med de mange forsteninger.

Alle valg var genvalg, og derefter fik Slægtsgårdsforeningens landsformand, Carl Martin Christensen ordet, og han sagde, at dansk landbrugs problem er, at det ikke taler med én stemme, men vi er forskellige og ikke solidariske med erhvervet.

Politisk set er landbruget uinteressant, og de færreste kender til landbrugets betydning som producent.

Dagen sluttede med at foreningens redaktør fortalte om - og viste billeder fra - slægtsgårdsrejserne til Island.

Sommerudflugten afholdes 9. juli, hvor vi samles kl. 19.00 ved Gram Lergrave. Derefter rundvisning i Gram Slotspark med afslutning på »Den gamle Kro« i Gram.

## SØNDERJYLLAND SYD

Kredsens indbyder til aftenstur den 15. juni, man mødes kl. 19.00 på Cathrinesminde teglværk ved Broager, hvor der bliver vist og fortalt af kustode H. C. Lorentzen.

Efter kaffen afholdes generalforsamlingen og så holder ejendomsrådgiver Anders Frederiksen, Hobro foredrag.

## LOLLAND-FALSTER KREDS

Traditionen tro - det var andet år - arrangerede kredsens en vinterteatertur til København. Turen fandt sted den 31. januar med 42 deltagere i bus med formanden som chauffør. Målet var Det nye Teaters opførelse af Gerschwins musical »Crazy for you«. Vi overværede en meget flot opsat forestilling i bedste Broadwaystil.

Forinden havde vi spist middag på Korporalskroen i Karlslunde. Samme sted som sidste år.

Den 16. februar havde kredsens et aftenarrangement. Det gjaldt et besøg på A/S Rotationen i Nykøbing Falster, med et halvt hundrede deltagere.

A/S Rotationen er et nyt og topmoderne trykkeri, hvor bl.a. Lolland-Falsters Folketidende bliver trykt. Vi blev vist rundt af direktør N. Chr. Bjerre. Virksomheden var i fuld drift.

Efter rundvisningen gik turen til Folketidendes redaktion, hvor vi under rundvisningen blev forklaret, hvordan indholdet i en avis bliver til. Derefter samledes vi i kantinen, hvor vi holdt kredsens generalforsamling.

Formanden gennemgik foreningens virke siden sidste generalforsamling. Under valg til bestyrelsen meddelte Hennig Larsen, at han ikke ønskede genvalg. Nyvalgt blev derefter Ove Brandt Jensen.

Til sidst var avisen vært ved et kaffebord, hvor der var lejlighed til spørgsmål.

Vi havde en god og interessant aften.

*Hans Chr. Christensen.*

## SJÆLLAND SYD

Den 21. marts afholdt kredsens generalforsamling på Erhvervscenteret i Rønnede med 45 deltagere.

Formanden Christian Lang Pedersen aflagde beretning. Til bestyrelsen genvalgte Jens Peter Hansen, Haderslev, Bente Jensen, Vordingborg og Solvejg Holtet-Kristiansen, Møn.

Nyvalgte som revisorer blev Børge Nielsen og Tage Krøger.

Efter kaffen underholdt Hedvig Hildebrandt og Birthe Andersen, Stubbekøbing med et causeri omkring forfatteren og folkemindesamleren Helene Strange, Falster, der levede i årene 1874 - 1943 og skrev mange bøger og desuden to sketch, som de to damer opførte på falstermål og iklædt egne dragter.

Den ene sketch handlede om en ung pige, som i år 1840 talte med sin mormor om hun skulle gifte sig med sin elskede Jørgen og blive forarmet arbejderkone eller gifte sig med den rige og meget ældre gårdmand. Hun blev overbevist om det fornuftige i at gifte sig med gårdejer.

Som betingelse ville hun have stort moderne bryllup med risengrød og fersk kød og stege m.m. i stedet for byggrød og klipfisk, som var serveret til hendes 6 søstres bryllupper, der alle varede 2 - 3 dage med saltmad o.m.m.

Hun ville også have porcelænstillere og skeer til hver gæst i stedet for ét stort søbefad af træ eller lertøj og medbragte træskeer. Jørgen kunne gifte sig med en meget ældre gårdmandsenke og derved få en gård.

Formanden takkede Hedvig Hildebrandt og Birthe Andersen, der høstede stort bifald.

Den 2. juni afholder kredsens tur til Fakseegn, med besøg hos Ruth og Arne Jørgensen, »Skovlund«, Dyssevej 21, Orup og derefter besøg på Lystrup gods. Om aftenen vil vi overvære generalprøven på »Landmandsliv« i parken på Lystrup.

Den 17. juli går turen til »Oremandsgård« ved Mern, der bl.a. drives økologisk og videre til familien Stoltze »Lundemose« ved Præstø.

*Solvejg Holtet-Kristiansen.*

## VEJLE AMTSKREDS

Onsdag, den 11. juni kl. 19.00 indbyder kredsens til besøg på to præsentable slægtsgårde i vores sydlige opland.

Vi mødes hos Inger Schelde og Asker Christensen, »Nørupgård« Fynslundsvej 59, Vrå ved Jordrup (Lunderskov). Det er et alsidigt landbrug på 150 ha, malkekvægsbesætning på 150 køer foruden 150 søer med salg af smågrise.

Efter gennemgang af gårdens drift og historie kører vi til »Sandholm«, der ligger 500 m længere fremme.

Her modtages vi af Gitte og Per Grønbæk. De er begge agronomer og har arbejde udenfor hjemmet. Gården har en besætning på 25 moderdyr - Simmentahler. Der er kalveopdræt af indkøbte kalve. En kalvestald, med plads til 240 dyr, er indrettet efter de nyeste principper, blev taget i brug ved årsskiftet. Kalvene sælges på kontrakt. Aftenkaffen serveres i Jordrup forsamlingshus. Her vil seniorerne - Peter Schelde og Svenning Grønbæk fortælle om egnen og landsbyen Vrås historie.

Heldagstur til »Gl. Estrup« med dansk Slægtsgårdsarkiv, Jysk Herregårdsmuseum og Dansk Landbrugsmuseum er fastsat til den 25. juli.

Indbydelse med nærmere program udsendes.

*Oluf Føns Knudsen.*

## FYNSKREDSSEN

Årets tur går til Ærø. Der bliver torsdag den 25. juni. Turen er planlagt i samarbejde med lokale kræfter.

Her fortæller gårdejer og tidligere borgmester Helge J. Hansen, Tranderup om Ærø og selve udflugten.

Her er en forsmag på, hvad deltagerne i udflugten kan forvente sig, efter at selskabet er blevet samlet i Fåborg. Da vi selvfølgelig forventer et flot sommervejr, begynder turen med en herlig sejltur i det fynske øhav. Tag et kort med, så I kan udpege de forskellige øer undervejs. Efter en times sejlads, anløber færgen Søby, hvor bus-sen venter. Buschaufføren har en formidabel viden om Ærø, så spørg bare løs.

Kun et par km fra Søby får man øje på et meget stort voldanlæg, Søbygård, et af de største i Danmark. Tiden tillader desværre ikke en travetur ad en eventyrlig smuk hulvej til den velholdte Vestermølle. Herfra er der et enestående udsyn både mod det sydfynske øhav og Fyn og til Als på den modsatte side øen.

På turen tilbage til voldanlægget passerer man et par stejle halvgrave, hvor de fleste kan være med, idet der nu er anlagt en masse trappetrin.

Pludselig står man indenfor ringvolden i selve fæstningsværket. Her har der engang været palisadeværk og bebyggelse. Møntfund har aldersbestemt anlægget til at være fra begyndelsen af 1100-tallet - fra kong Niels' regeringstid.

Dybt nede ser man et stort inddæmmed areal. Her var der tidligere hav, så man kunne sejle omtrent ind til voldanlægget. Inderst i krogen er der gjort en masse fund fra stenalder og bronzealder. I den tidlige middelalder var her et bysamfund, måske det ældste på øen. Men nu skal der graves for at finde spor fra forgangne tider.

Så fanges øjet at nogle gamle bygninger i et stort hul. Det er delvis den herregård, som hertug Hans den Yngre anlagde omkring 1580. Han havde kort forinden arvet Ærø efter sin moder dronning Dorthea.

Hertugen begyndte byggeriet med at opføre et par forhøjninger omkranset af nogle mægtige kampestensmure. Så byggede han et lille slot på den ene af de kunstige øer og en avlsgård på den anden. De blev forbundet med en vippebro. Herefter blev der opført en dæmning, hvorpå landevejen er i dag. Dæmningens formål var at holde vandet tilbage, så den lille bæk, som passerer området, blev til en kunstig sø, så hele herligheden blev omgivet af vand. Et par år efter benyttede hertug Hans samme fremgangsmåde, da han opførte Glücksborg Slot.

Ikke mere om Søbygård her, da jeg er vidende om, at der på stedet vil være en yderst kvalificeret person til at fortælle historien.

Nu går turen mod øst, hvor man kommer ind i en af Danmarks længste landsbyer - Bregninge. Kirken med det høje slesvigske spir har en fornem altertavle af billedskæreren Klaus Berg samt nogle enestående kalkmalerier. Besøg den en anden gang.

Midt i Bregninge svinger man mod syd og pludselig er der et udsyn af enestående skønhed. Hav, bugter og lysegrønne øer. Vejen går gennem Borgnæs og videre til Ærøskøbing. Desværre er der ikke tid til at besøge denne smukke og yderst velbevarede købstad, men kom igen en anden gang, for her er rigeligt til et selvstændigt udflugtsmål.

Vi følger nu amstvejen mod vest - efter fire km har vi et af de kendte udsigtspunkter på øen: Olde Møllebakke. Her er man midt på øen med et vidunderligt udsyn, der skal opleves. Opmærksomheden fanges af en mindesten med den mærkelig indskrift: »Til minde om Ærøs samling under den danske konge 1750 - 1950«.

Forklaringen er, at Ærø hørte i ca. 500 år til hertugdømmerne. I 1700-tallet sad der tre forskellige hertuger som ejere af øen. Men så skete der det, at den danske kong Frederik den Femte købte Søbygård i 1729. Senere købte han mere og endelig i 1750 ejede han hele øen. Hermed var Ærø kongens ejendom samtidig med, at han var hertug af Slesvig, så vort tilhørsforhold var stadig Slesvig, og sådan fortsatte det lige til 1864, da Danmark måtte afstå Slesvig med undtagelse af Ærø og otte sogne syd for Kolding. Ved fredsaftalningen blev der lavet en byttehandel. Tyskerne fik nogle kongelige enklaver længere nede i hertugdømmerne. Det var Ærøs held, idet øen endelig kom til Danmark.

Nu er det spisetid. Maden venter på Vindeballe kro, og den er god. Ved siden af kroen ligger kirken - eller også er det omvendt. Kirken er fra 1100-tallet. Et gammelt stort tårn blev i 1832 erstattet af et nyt tegnet af datidens mest kendte arkitekt C. F. Hansen.

Efter maden går turen til de fantastiske klinger ved Voderup. Der er langt nedtil havet, men skulle maden ligge lidt tungt, så ...

På vej tilbage til færgen i Søby gør vi holdt sidste gang for at aflægge besøg på Vestengård, hvor gårdejer Peder Harald Pedersen med frue og junior tager imod og orienterer os om driften og om stedets historie.

Afgang til færgen - den venter ikke. Der var meget I ikke fik set - kom igen en anden gang. På Ærø er man altid velkommen.

*Helge J. Hansen.*

## MIDTJYSK KREDS

Kredsen indbyder til aftenudflugt tirsdag, den 11. juni kl. 19.00, hvor vi besøger Hammershøj Teglværk, Tindbækvej 16, Hammershøj. Teglværket regnes for et af de mest moderne teglværker i landet. Efter rundvisningen vil der blive serveret en forfriskning.

Bagefter vil kaffen blive serveret på restaurant »Blokshøj« ved Ålum.

Lørdag, den 4. juli afholdes halvdagstur til Ørslev Kloster, Ørslevklostervej 161 og Ørslev Hovedgård, Hejlskovvej 14, 7800 Højslev.

Vi mødes kl. 13.30 ved kirken, hvor refugieleder Tove Borre vil forevise kirken og det tidligere kloster.

Derefter vil landboforeningsformand, gårdejer Jørgen Elgaard Petersen vise os hovedgården og fortælle om driftformen på de 67 ha store ejendom. Til slut vil der



*Bygaden ved Bregninge Kirke - Ærø.*

*NYT FRA KREDSENE fortsætter næste side...*



blive serveret kaffe med brød på et cafeteria, hvor der også vil blive afholdt generalforsamling.

Kredsbestyrelsen overvejer at arrangere teatertur til Holstebro eller Herning.

## HIMMERLANDSKREDSSEN

Sammen med Ålborg Amts Landboudom har Slægtsgårdsforeningen i Himmerland arrangeret et stormøde, hvor landbrugets topfolk deltager. Mødet finder sted torsdag, den 23. april kl. 19.30 på Nordjyllands Landbrugsskole »Lundbæk« ved Nibe.

Emnet er: Fremtidens landbrug. Ejerformer, ejerskifte, driftformer og størrelser.

Hvordan vil vi i fremtidens landbrug forholde os til miljø, husdyretik og arbejdsmiljø? I panelet deltager: Peder Thomsen, Dansk Familiebrug, Peter Gemælke, De danske Landboforeninger, Anders Lejre, Danmarks Landboudom og Carl Martin Christensen, Dansk Slægtsgårdsforening.

Arrangørerne lægger ikke skjul på, at med de fire pannedeltagere forventer vi et godt og konstruktivt møde,

der kan sætte gang i en dialog, der ikke blot vil gavne landbruget selv, men også erhvervets omdømme i det øvrige samfund.

Jeg vil opfordre vore medlemmer - også i nabokredsene - til at møde op. Kom og lad os høre jeres mening.

Entre kr. 30. Medlemmer af Ålborg Amts landboudom og Dansk Slægtsgårdsforening har fri entre.

Kredsen afholder generalforsamling tirsdag, den 19. maj. Aftenen begynder kl. 19.00 med gårdbesøg hos Ingeborg og Frantz Wetsche, Hvanstrup, Honumvej 95 ved Farsø. Gården drives med økologisk kvæghold, og inden for det sidste år er en ny staldlænge taget i brug.

Hvanstrup er en slægtsgård og Frantz Wetsche blev valgt til Slægtsgårdsforeningens hovedbestyrelse ved årsmødet 1997.

Efter besøget på Hvanstrup kører vi til Hotel Farsø, hvor der holdes generalforsamling, og efter kaffen har H. O. A. Kjeldsen lovet at komme og fortælle om sit interessante liv.

*A. C. Winther Hansen.*

# Slægtsgårdsrejsen til EU

Slægtsgårdsforeningens studierejse til EU's institutioner i dagene 29. marts - 3. april var en stor succes. Her beretter en af de 44 deltagere, Astrid Mindegaard, om turen :

Turen udgik fra Nørre Sundby med opsamling undervejs til Padborg. Vi kørte gennem Tyskland og Holland til Bruxelles. Undervejs fortalte rejseleder Niels Kirkegaard om, hvad vi skulle opleve på turen og om det vi så fra vejen.

Vi ankom til vores hotel ved 21-tiden. 20 graders varme. Træerne var lysegrønne, tulipantræerne og påskeliljerne stod i fuld flor. Efter indlogeringen fulgte vi til en græsk restaurant. Der var levende musik, og efter middagen var der nogle, som skulle prøve græsk dans, men de fleste af os trængte ikke til det vilde natteliv efter den lange køretur.

Mandagen forløb med besøg i Kommissionen.

Først fortalte Edel Skovgaard Dahl om kommissionens arbejde, opbygning og forhold til EU's andre institutioner. Jens Axel Munch fra Kommissionen orienterede om det nye udspil, der skal gøre EU klar til udvidelsen.

Kontorchef Lars Hvidtfeldt, Landbrugsrådets kontor i Bruxelles fortalte om den nye landbrugspolitik, og endelig var der møde med Rasmus Kelddal, der er medlem af Ritt Bjerregaards kabinet. Han fortalte om kabinettets struktur, opgaver og resultater.

Frokosten var henlagt til en restaurant, der ejes af Henning Christoffersens datter og svigersøn. Her nød vi en lækker buffet med noget meget velsmagende hjemmebagt rugbrød.

Om eftermiddagen var vi til møde med Birgitte Blaahaut fra Amtsrådsforeningens kontor, der berettede om sit lobbyarbejde.

Resten ad dagen var til fri disposition. Om aftenen mødtes vi med rejseleder Niels Kirkegaard, der viste os »Grand Place« med sine slotslignende bygning-

er, der om aftenen er belyst, og det hele virkede som et æventyr.

Tirsdag morgen forlod vi Belgien og sidst på formiddagen var vi i Luxembourg, hvor vi så landbrugsmuseet i Munshausen. Vi fik frokosten i museets lade, kørte en tur i hestevogn, der selvfølgelig blev trukket af to store belgiske heste.

I Luxembourg så vi også en stor kirkegård, hvor mere end 6.000 amerikanske soldater ligger begravet. For mig var det en meget stor og overvældende oplevelse.

Ud på aftenen kom vi til Strasbourg, og efter indkvarteringen gik vi ud for at spise.

Ondsdagen var helliget besøg i Europaparlamentet.

Vi mødte Venstres medlemmer af Parlamentet: Niels Anker Kofoed, Bertel Haarder. Karin Riis-Jørgensen og Eva Kjer Hansen. Generalsekretær Bo Manderup Jensen, der er generalsekretær for Den liberale Gruppe, gav også en orientering. Derefter overværede vi debatten i Plenarsalen, og det var en stor oplevelse.

Kl. 13.00 spiste vi frokost i »Salon Verte«, hvor Niels Anker Kofoed var vært. Møderne fortsatte, og vi sluttede med en drink i »Salon Bleu«. Sidst på eftermiddagen forlod vi Europaparlamentet.

Aftenen havde ikke noget officielt program, vi spiste ude og havde det fornøjeligt.

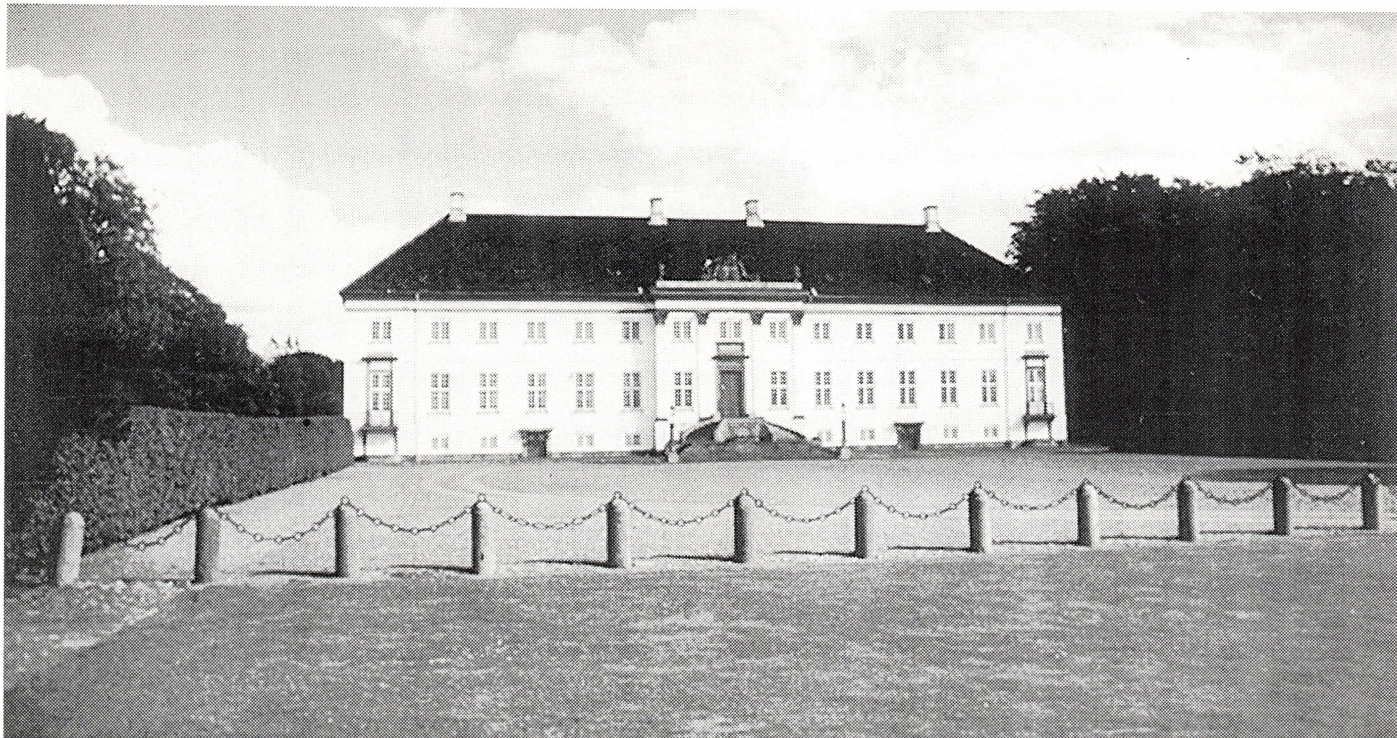
Torsdagen bød på vintur i Alsace med smagsprøver. Vi besøgte slottet Haut Königsburg, og derefter gik det hjemad. Vi overnattede på et hotel i Langen, hvor vi holdt afskedsfest. Det var en festlig aften.

Tak for en meget veltilrettelagt og oplevelsesrig tur. Tak til Niels, alt var perfekt.

Og kære Lars, tak for dine sjove vittigheder og din perfekte kørsel, uanset om vi kørte forlæns eller baglæns.

*Hilsen til alle  
Astrid Mindegaard.*





# Krengerup og slægten Rantzau

På forturen besøger vi herregården Krengerup på Midt-fyn, som siden 1770 har tilhørt slægten Rantzau, og sammen med den østjyske herregård Rosenvold udgør den et særligt kapitel i slægtens historie.

## Krengerup

Krengerup er en meget smuk herregård, der rummer de træk, der opfylder alle forventningerne til herregårdsmiljøet.

I 1770 købte Christian greve Rantzau Krengerup. Han havde været vicestatholder i Norge og var nu stiftamtmand, besidder af Det Rantzauske grevelige Præcipuum. (Et præcipuum eller et forlods svarer til et fideikommiss, der er beskyttelsen af en ejendom, så den går udelt i arv. Det Rantzauske greve Præcipuum var en jysk godsdannelse med bl.a. den gamle herregård Rosenvold.)

Efter Christian Rantzaus død i 1771 fik den ældste søn Rosenvold (Forlodset), mens en yngre søn, Frederik Siegfried greve Rantzau fik Krengerup. Han står som bygherren af det Krengerup, der ses i dag.

Over hoveddøren står »Af Friderich Siegfried baron af Rantzau Ridder, Kammerherre og oberst og Frue Sophie Magdalena født baronesse af Iuell-Wind er dette Huus opbygget år 1772«.

Arkitekt var Hans Næss, og antagelig i et samspil med bygherren lykkedes det at give hovedbygningen den rejning og værdighed, som kunne fordres.

Hovedbygningen er fritliggende med den store ladegårds bindingsværksslænger fra 1771 foran, dog med passende afstand.

Krengerups hovedbygning er et af klassicismens bedste byggerier. Det er aksefast, og byggeriet er så gennemført, at også indretningen er symmetrisk. Selv hallens trappe har et parallelt løb, så den ene side er et spejl af den anden. En enkelt stue er moderniseret, men ellers står Krengerup i sit indre, som da det blev opført. Det

er elegant og velholdt. I 1783 fik Krengerup navnet Frederikslund. I 1917 fik gården sit gamle historiske navn tilbage. I 1785 besluttede greve Rantzau, at standse betleriet på sit gods. Godsets egne fattige fik et underhold, så de ikke skulle tigge, mens fremmede betlere ikke blev tålt.

I 1814 arvede greve Rantzau sin barnløse storebroder og overtog Det Rantzauske grevelige Præcipuum, og dermed titlen lensgreve.

Efter hans død i 1822 arvede den ældste søn Christian Jens lensgreve Rantzau Det Rantzauske grevelige Præcipuum, mens dens yngre søn Carl Frederik Rantzau arvede Frederikslund, Brahesholm og Søholm.

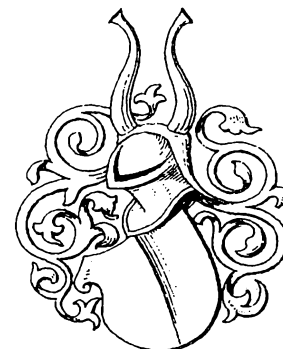
Det Rantzauske grevelige Præcipuum blev ophævet i 1921, og den jyske besiddelse bestod da næsten udelukkende af herregården Rosenvold.

Rosenvolds og Krengerups ejerforhold er flettet ind i hinanden, og i 1917 sad Jens Christian lensgreve Rantzau med såvel Rosenvold som Krengerup, Braheholm og Søholm.

Efter hans død i 1946 tilfaldt Rosenvold sønnen Daniel lensgreve Rantzau mens datteren Lily Ingeborg Agnes grevinde Knuth gift med ambassadør Eggert Adam greve Knuth arvede Krengerup og Brahesholm.

Søholm tilfaldt den yngre datter Agnes Clara Minna komtesse Rantzau gift med direktør Erik Tersling.

Ved næste generationsskifte samledes Rosenvold, Krengerup og Brahesholm igen, og den nuværende ejer er hoffjægerme-



RANTZAU.



ster Carl Iver greve Rantzau gift med Elisabeth f. la Cour.

I 1967 overtog C. I. greve Rantzau Rosenvold, i 1973 Brahesholm med Krengerup skov og i 1983 fulgte selve hovedgården Krengerup.

## Slægten

Slægten Rantzau er en meget gammel holstens adelslægt, hvis mest kendte medlem var feltherren Johan Rantzau, som sikrede Danmark for den unge kong Christian den Tredje under Grevefejden.

John Rantzau var rigsråd og ejer af godset Breitenburg. Fra hans ældste søn Henrik Rantzau's efterkommer er ejeren af Rosenvold, Krengerup og Brahesholm, hofjægermester Carl Iver greve Rantzau.

En yngre søn af feltherren hed Breide Rantzau, og han var fader til rigsråd Frantz Rantzau (1604-1632). Han var trolovet med Anna Cathrine datter af kong Christian den Fjerde og Kirsten Munk.

Frantz Rantzau druknede i Rosenborgs voldgrav, da han efter en fest på slottet, ikke kunne holde balancen på vindebroen.

## Turisme

Familien Rantzau er med i »Foreningen Slotte og Herregårde«, hvis formål er, ved turisme at øge godsernes indtægt.

Det betyder, at man kan træffe aftale med greveparret på Krengerup om besøg når man har en udflugt for en forening eller et selskab. Prisen aftales ved samme lejlighed.

Aftale om besøg på Krengerup aftales tlf.: 64 72 10 39.

## Hørvævmuseet på Krengerup

I årene 1993 - 1995 oprettedes et arbejdende museum i en tidligere staldbygning på herregården Krengerup. Museet viser maskinvævene fra Tommerup Væveri, som ophørte i 1969. Det var direktør Kurt Reindel, som skænkede maskinerne til museet. De fleste maskinvæve er fra 1930'erne, da Edmund Reindel oprettede væveriet.

Hørvævmuseet er et arbejdende museum, hvor man kan se en Jacquardstyret maskinvæv i funktion.

Hørvævmuseet udstiller også historien om det gamle væveri i Tommerup.

Der forhandles også vævede produkter, idet museet har de gamle mønstre fra fabrikken.

OGN.

## Velkommen til nye medlemmer:

Stig Kristiansen  
Kyse Overdrevsvej 40, Kyse  
4700 Næstved

Ketty og Poul Larsen  
Roskildevej 305, Benløse  
4100 Ringsted

Konsulent  
Leif Svendsen  
Sjællandsgade 3  
7800 Skive

Erik Ladefoged Nielsen  
Søren Quistsvej 7, Vejlbj  
8500 Grenaa

Gårdejere  
Kirsten og Torsten Jensen  
»Brændmosegaard«  
Brændmosevej 13  
Karlstrup  
2690 Karlslunde

Gårdejere  
Lisbeth og Michael Hansen  
Hullebækvej 17, Tingsted  
4800 Nykøbing F

Gerner Frederiksen  
Blæsbjergvej 19, Langesø  
5462 Morud

Gårdejere  
Margit og Lars Hansen  
»Rosenlund«  
Dyrehøjvej 31, Kaslund Mark  
5610 Assens

Gårdejere  
Kirsten og Claus Hansen  
»Harkær«  
Harkærvej 4  
6340 Krusaa

Gårdejer  
Niels Hald  
»Pederstrup«  
Pederslundsvej 17, Horndrup  
8660 Skanderborg

Gårdejere  
Ingrid og Anders Mortensen  
»Trueredholm«  
Præstegårdsgyden 29, Horne  
5600 Faaborg

Gårdejere  
Connie og Aksel Pedersen  
»Nedergaard«  
Dalgaardvej 8, Brøndum  
7860 Spøttrup

Gårdejer  
Vagn Thyrted Rasmussen  
»Rosengaarden«  
Rosengårdsvej 77, Kertinge  
5300 Kerteminde

Gårdejere  
Tove og Gunner  
Sejrsgaard Jacobsen  
»Engholm«  
Brammingbrovej 1  
Hovedg. mark  
6740 Bramming

Højskolelærer  
Georg Bendix  
Hindballe 8, Brændstrup  
6630 Rødding

Gårdejere  
Astrid og Johannes Jensen  
»Brunhøj«  
Enggårdsvvej 5, Kragelund  
8723 Løsning

Gårdejere  
Olga og Aage Hansen  
»Munkegaarden«  
Haldagermaglevej 27  
Haldagermagle  
4250 Fuglebjerg

Overassistent  
Bente Stroustrup  
Driftleder  
Finn B. Pedersen  
Audebo Pumpestation  
Nykøbingvej 128  
4300 Holbæk

Gårdejer, gulerodsavler  
Vagn Slott Andersen  
Øvangsvej 28  
4540 Fårevejle

Gårdejer  
Lars Hare  
Sørupvej 14  
4863 Eskildstrup

Bent Kjeldbjerg  
Lerbjergvej 24 B  
8370 Hadsten

Greve  
Carl Holstein-Ledreborg  
Ringstedvej 58  
4440 Mørkøv

Husmand  
Peder Thomsen  
Godrimsvvej 7, Sir  
7500 Holstebro

Bent Strange  
Trættevejen 41, Øverup  
4800 Nykøbing F.

Gårdejer  
Bent Ravnhøj Nielsen  
»Høysager«  
Skørpinge Mark 22  
4673 Rødvig Stevns

General Director  
Jan Stranges  
Rua Utinga 440  
Chacara Flora  
04644060 Sao Paulo  
Brazil

Niels Jakobsen  
Skibelundvej 29  
8850 Bjerringbro



Herregården Krengerup.



KLIP

# Tilmelding til Dansk Slægtsgårdsforenings årsmøde den 23. og 24. maj 1998



Tilmelding kan kun ske skriftligt, gerne hurtigst muligt, til Slægtsgårdsforeningens kasserer og sekretær Inger M. Hansen, Bjerggårdsvænget 9, 2840 Holte, senest den 1. maj 1998, hvorefter deltagerliste m.m. vil blive fremsendt sammen med girokort til indbetaling af mødeudgifter.

FØLGENDE DELTAGERE TILMELDES (skriv tydeligt):

Stilling: \_\_\_\_\_

Navne: \_\_\_\_\_

Adresse: \_\_\_\_\_

Telefon: \_\_\_\_\_

HERMED BESTILLES (skriv antal)

- Eftermiddagskaffe, lørdag  
 Festmiddag, lørdag, incl. fællesudgifter  
 Morgenmad på hotel Arnbjerg  
 Frokost, søndag, incl. fællesudgifter

**Overnatning** - Vi ønsker også at reservere overnatning fra fredag den 22. maj.

**Hotel Arnbjerg** incl. morgenmad.

Dobbeltværelse.  Enkeltværelse.

**Motel Varde** excl. morgenmad.

Dobbeltværelse.  Enkeltværelse.

**Varde Vandrerhjem** excl. morgenmad og linned.

2 i hytten  4 i hytten

**Busser**

- Bus, søndagsudflugt  
 Bus fra Sjælland med påstigning i  
 Slægtsgårdsemlen á kr. 20.

KLIP



HERMED BESTILLES (skriv antal)

- Eftermiddagskaffe, lørdag  
 Festmiddag, lørdag, incl. fællesudgifter  
 Morgenmad på hotel Arnbjerg  
 Frokost, søndag, incl. fællesudgifter

**Overnatning** - Vi ønsker også at reservere overnatning fra fredag den 22. maj.

**Hotel Arnbjerg** incl. morgenmad.

Dobbeltværelse.  Enkeltværelse.

**Motel Varde** excl. morgenmad.

Dobbeltværelse.  Enkeltværelse.

**Varde Vandrerhjem** excl. morgenmad og linned.

2 i hytten  4 i hytten

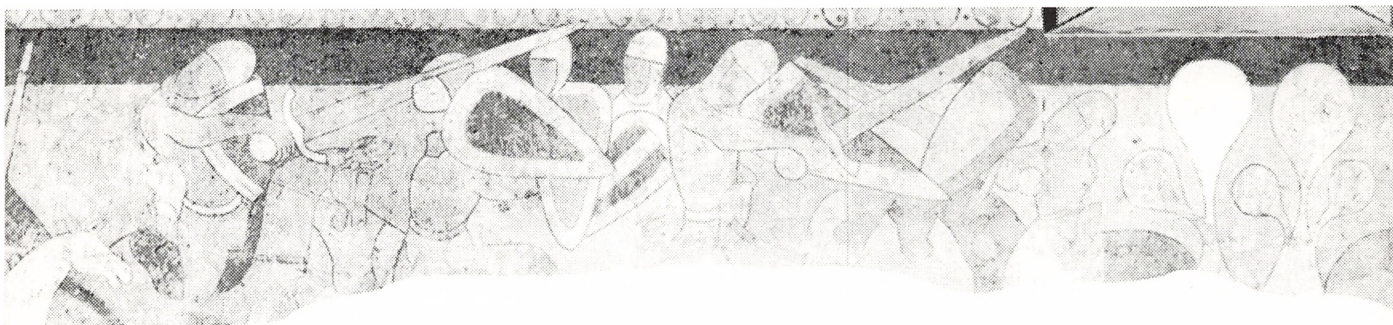
**Busser**

- Bus, søndagsudflugt  
 Bus fra Sjælland med påstigning i  
 Slægtsgårdsemlen á kr. 20.





Returadresse: Inger M. Hansen, Bjerggårdsvænget 9, 2840 Holte



# Aal Kirke

Årsmødeudflugten tager sin begyndelse i Ål kirke, der er meget berømt for sine kalkmalerier.

Kirkens ældste del er fra første halvdel af 1100-tallet, men senere blevet udvidet, så koret fik 3 hvælvfag, der opførtes sakresti mod nord og våbenhus mod syd. Skibet blev forlænget mod vest og endelig opførtes tårnet.

Det fortælles, at tårnet har været dobbelt så højt, da det skulle tjene som sømærke. Men konstruktionen kunne ikke holde, og årstallet 1767, der står på tårnet, må angive året for ombygningen.

Som så mange andre kirker nær havet er Ål kirke indviet til Sct. Nicolaus, de søfarendes skytshelgen, som også kunne hjælpe de vejfarende. På Ål kirkes sydmur ses et billede af Sct. Nicolaus, der indvies til biskop, og på nordvægges vises flere billeder fra Sct. Nicolaus' legende.

Det mest unike er rytterfrisen på nordmurens nederste halvdel. Den er antagelig udført o. 1200.

I »Den danske billedbibel i kalkmalerier« skrev forfatteren R. Broby Johansen: »Selvom der ikke var bevaret andet fra korstogstiden, ville dette ene billede være tilstrækkeligt til at afsløre en åndsform anderledes en alle andre tider«.

Broby-Johansen omtaler scenen, hvor rytteren har rejst sig i sadlen for at lægge fuld fraft i hugget,

samtidig med, at han dukker hovedet bag skjoldranden, bøjer hoved og arm så blødt og blidt så gudhengivent, som det sømmer sig en kristen ridder, hvis krigsdåd er hans gudstjeneste. Med en elegant bevægelse fører han legende let det kolossale sværd, som det kun kan tænkes i en tid fuld af bestandige store og små mirakler. Han hug er lynhurtigt, idet han kløver fjendes allerede afhuggede hoved i luften.

Om rytterfrisen viser et slag under kong Valdemar Sejr, har forbindelse til kampene i Gammel Testamente eller noget helt tredje, som et slag under korstogene, er et åbent spørgsmål.

Men uanset hvilken tolkning, der lægges frem, så er det en blanding af tro og historie.

Rytterfrisen befolkes af riddere, og en ridder er en mand, der har pligt til at være aktiv. Han slås til ridder, fordi kongen forventer noget af ham. Et ridderlag var ikke en kongelig påskønnelse, men en forpligtigelse.

Kirkens inventar er også et studie værd, så der venter årsmødedeltagerne en begivenhedsrig søndag morgen.

*På gengyn til årsmødet.*

