



Dette værk er downloadet fra Danskernes Historie Online

Danskernes Historie Online er Danmarks største digitaliseringsprojekt af litteratur inden for emner som personalhistorie, lokalhistorie og slægtsforskning. Biblioteket hører under den almennyttige forening Danske Slægtsforskere. Vi bevarer vores fælles kulturarv, digitaliserer den og stiller den til rådighed for alle interesserede.

Støt Danskernes Historie Online - Bliv sponsor

Som sponsor i biblioteket opnår du en række fordele. Læs mere om fordele og sponsorat her: <https://slaegtsbibliotek.dk/sponsorat>

Ophavsret

Biblioteket indeholder værker både med og uden ophavsret. For værker, som er omfattet af ophavsret, må PDF-filen kun benyttes til personligt brug.

Links

Slægtsforskernes Bibliotek: <https://slaegtsbibliotek.dk>

Danske Slægtsforskere: <https://slaegt.dk>

Formanden skriver	2
Fødevarerikkerhed	3
Nyt fra hovedbestyrelsen	3
Slægtsgårdsudstilling	4
Slægtsgården - før, nu og i fremtiden	5
Westerfeld	10
Nyt fra kredsene	12
Velkommen til nye medlemmer	13
Gjorslev	14
Slægtsgårdsrundrejsen 2000	16

Tidsskrift for
 Dansk Slægtsgaardsforening

Februar - marts 2000

Nr. 344 - 58. årgang



*Frigård på Bornholm.
 Gården har været i slægten siden 1774 og ejes nu i 6. generation.
 Læs om Frigård på side 8 - 9.*

SLÆGTSGÅRDEN

LÆR AF FORTIDEN - LEV I NUTIDEN - VIRK FOR FREMTIDEN



Stiftet 5. juli 1941



Kasserer og sekretær:

Inger M. Hansen, Svalevej 13, 4440 Mørkøv, tlf. 59 22 97 77
Postgiro nr. 8 08 31 42.
E-mail: imhan@post.tele.dk

Ejendoms konsulenter:

Anders Frederiksen,
Onsildgade 3 A, 9500 Hobro,
tlf. 98 52 25 62, fax 98 52 25 64.

Michael Munthe Fog,
Ingemannsvej 61, 4200 Slagelse,
tlf. 58 56 74 44, fax 58 56 74 45.

Hovedbestyrelsen:

Formand:

Gårdejer Carl Martin Christensen,
»Kaaregaard«, Badstrupvej 39,
Badstrup, 5485 Skamby,
tlf./fax. 64 85 11 74

Næstformand:

Gårdejer A.C. Winther Hansen,
»Trillbakkegård«,
Korsbjergvej 3 b, Grydsted,
9240 Nibe, tlf./fax. 98 35 16 03
(Formand: Bladudvalget
og Himmerlandskreds)

Gårdejer Oluf Føns Knudsen,
Ribevej 88, Ødsted, 7100 Vejle,
tlf. 75 86 50 29
(Formand: Vejle Amt)

(Ovennævnte tre udgør
hovedbestyrelsens
forretningsudvalg).

Gårdejer Vagn Mathiasen,
»Solgaard«, Toeltvej 4, Langerød,
3480 Fredensborg, tlf. 49 19 38 37
(Formand: Nordsjællandskreds)

Gårdejer Mogens Frigaard,
»Frigård«, Yppernemøllevej 10,
Nyker, 3700 Rønne, tlf. 56 96 30 02
(Formand: Bornholmkreds)

Gårdejer Vagn Juel Jørgensen,
»Grønlandsgården«,
Øllemosevej 4, Flakkebjerg,
4261 Dalmose
tlf. 58 18 61 11
(Formand: Vestsjællandskreds)

Gårdejer Marie Hansen,
»Egevang«,
Atterupvej 43, 4640 Fakse,
tlf. 56 71 37 92,
(Formand: Sjælland Syd)

Gårdejer Jens Peter Hansen,
»Skovgaard«,
Ty-Hastrupvej 10 B, 4690 Haslev,
tlf. 56 38 12 67

Proprietær Jens Peder Skov Jensen,
»Hobygården«, Hobyvej 37,
4983 Danmære,
tlf./fax. 54 94 41 63
(Formand: Udvalget for økonomiske
og landbrugsmæssige sager og
Lolland-Falster afd.)

Gårdejer Poul Mahler,
»Egbo«,
Sandager Kirkevej 30, Sandager,
5610 Assens, tlf. 64 79 10 20
(Formand: Fynskreds)

Gårdejer Elise Jensen,
»Højtoftgård«, Gammelbyvej 40,
6100 Haderslev, tlf. 74 56 63 16
(Formand: Haderslevkreds)

Gårdejer H.C. Clausen,
Rosenvvej 69
Ullerup, 6400 Sønderborg,
tlf. 74 46 19 61
(Formand: Det sydlige Sønderjylland)

Grethe Plagborg,
Lindevej 4, 7200 Grindsted,
tlf. 75 32 04 12
(Formand: Ribe Amt)

Gårdejer Else Christa Bollerup Nielsen,
Skrumtsager Hovedgaard,
Skrumtsagervej 1, Sønder Bork,
6893 Hemmet, tlf. 75 28 00 12

Gårdejer Mads Andersen,
»Egelykke«,
Skårupvej 4, Hanning, 6900 Skjern,
tlf. 97 36 20 74
(Formand: Ringkøbing Amt)

Gårdejer Knud Høstgaard Møller,
»Nitrtrupgaard«, Nitrtrupvej 1,
Balling, 7860 Spøttrup
tlf. 97 56 40 71

Gårdejer Henry Slemming,
Hammelevej 18, Hammelev,
8500 Grenå
tlf. 86 32 01 99
(Formand: Arkivudvalg)

Gårdejer Jens Skytte,
»Aldrupgaard«,
Aldrupvej 3, 8860 Ulstrup
tlf. 86 46 35 14, fax. 86 46 45 21
(Formand: Midtjysk kreds)

Gårdejer Niels Thyboe
Kirkeemosegård
Hastrupvej 3, 8981 Spentrup
tlf. 86 47 70 29
(Formand: Århus Amt)

Proprietær Frants Wetcher
»Hvanstrup«,
Hornumvej 95
9640 Farsø, tlf. 98 66 30 01

Gårdejer Peder Vestergaard Olesen,
Skjoldegade 11, 9700 Brønderslev,
tlf. 98 82 55 38
(Formand: Vendsysselkreds)

Formanden skriver:

7. februar 2000.

Den forløbne måned har i dansk politik og i de danske medier været præget af regeringsdannelsen i Østrig, og ikke mindst de europæiske regeringscheferes klodsede forsøg på at påvirke denne.

Alle, og ikke mindst den ældre generation, kan vel ængstes over udviklingen i den politiske holdning her og der, men vi må vel dybest set erkende, at det oftest er udtryk for skepsis over for de styrende partier, mere end det er udtryk for egentlig højredrejning.

Når den danske statsminister deltager i en bandbulle imod den kommende regering i et demokratisk land, åbenbart på opfordring fra hans partifæller i det pågældende land.

Ja, så undres man!

Vil statsministeren gøre noget lignende, hvis der i et andet europæisk demokrati blev dannet en regering med gamle rettroende kommunister som deltagere?

Nej det ville han nok ikke, for så havde han vel løftet pegefingeren, da den franske regering blev dannet!

Hvem sagde hykleri!

Nu lykkedes det disse klodsede regeringschefer, at få EU syltet ind i sagen. Det er besynderligt, at en dansk statsminister, der har indledt en kampagne for at få et dansk ja til ØMUen, så lægger gift for en seriøs debat, netop nu, hvor vi skal til at tale om Europas fremtid.

Magen til politisk selvmål er der ikke set i lange tider.

Når han nyudnævnte kommissær åbenbart er mest optaget af sine manglende kagetallerkener, så bliver den danske befolkning skeptisk, og spørger sig selv, om vi har noget at gøre i denne socialdemokratiske hønsegård?

Ja vist har vi så! Man må ikke forlade sig til at tro, at EU er uden visioner for fremtiden.

Lad os deltage i debatten om Europas fremtid, og altid med det sigte, at det samarbejdende Europa skal være et demokratisk projekt, og ikke et enøjet projekt.

Vi har nu passeret Kyndelmisse, og næsten uden at have set sne i denne vinter.

Jeg glæder mig over dette, omend jeg ved, at der en sundt med noget meget streng frost. Det kan være, vi når det.

Vi får se, men vi ser vel alle frem mod foråret.

De bedste hilsener fra Kaaregaard
Kate og Carl Martin Christensen.

Slægtsgaardsarkivet:

Landbrugsmuseet,
Gl. Estrup, Randersvej 4,
8963 Auning, tlf. 86 48 48 16
Slægtsgaardsarkivets Web-adresse:
www.slaegtsgaardsforeningen.dk
E-mail: DOM00890@image.dk
(onsdag kl. 11-15), fax 86 48 41 82

Der er gratis adgang til arkivet, hvis man siger i porten, at man skal på arkivet.

Arkivarer:
Ejgil Overby, »Klausholm«,
Ansvej 12, 8620 Kjellerup,
tlf. 86 88 62 66

Aage Kirkegaard,
Bøgevej 8, Assentoft, 8900 Randers,
tlf. 86 49 53 49

Ulrich Alster Klug
Smedetofte 32, 2. tv.
2400 København NV,

tlf. 38 33 19 12
Træffes bedst mandag-fredag
kl. 7.30 - 8.00.
E-mail: dannebrog@post.tele.dk

Redaktion:

Ole G. Nielsen, Mølletoftegård,
Skælskør Landevej 83, Lundforlund,
4200 Slagelse.
Tlf. 58 58 40 16. Fax 58 58 41 06.

Nr. 345 udkommer omkring
d. 20. april 2000. Stof til dette
nummer skal være hos redaktøren
inden d. 20. marts 2000.

Eftertryk tilladt med kildeangivelse.

Tryk: Korsør Bogtryk ApS
4220 Korsør, tlf. 58 37 79 43
Fax 58 37 36 35

Fødevare-sikkerhed

Af gårdejer Niels Busk, medlem af Europaparlamentet (V).

Den irske kommissær David Byrne, fremlagde den 12. januar 2000 Kommissionens hvidbog om fødevarersikkerhed.

Det i lyset af de mange fødevare-skandaler med bl.a. dioxin og kogalskab, der har været i de senere år, er det meget klogt at fremlægge et forslag til, hvordan der kan strammes op.

Hovedformålet er at opnå den højst mulige fødevarersikkerhed for de europæiske forbrugere.

Udover en række lovgivningsinitiativer indeholder hvidbogen et forslag om at oprette et Europæisk Fødevareagentur i 2002. Fødevareagenturet skal oplyse om fødevarer, give uafhængig videnskabelig rådgivning, skabe et netværk med de nationale fødevarerectorater og have et alarmsystem for fødevarer og foderstoffer, hvis der skulle opstå uønskede situationer.

Der har været debat om hvorvidt agenturet skulle have lovgivningsbeføjelser, men jeg støtter kommissær Byrne i, at det rigtige er, at Fødevareagenturet yder videnskabelig rådgivning, mens de politiske beslutninger træffes efter de kendte lovgivningsprocedurer, af de politikere, som er demokratisk ansvarlige overfor befolkningen. Indenfor folkesundhed og fødevarersikkerhed træffes beslutninger efter den fælles beslutningsprocedure, hvor Europa-parlamentet er lovgiver på lige fod med Rådet.

Danmark er på dette område helt i front og det gælder nu om at løfte niveauet i alle EU-lande.

Fødevareagenturet skal medvirke til at genskabe forbrugernes tillid til fødevarer og til at reducere risikoen for, at nye fødevarerskandaler opstår.

Hvidbogen indeholder ikke mindre end 80 forslag til at samle og dække nuværende huller i EU's fødevarerlovgivning. Man kunne være nået langt, hvis EU-landene udviste større disciplin med at implementere fælles beslutninger. Under plenarsamlingen i december 1999 i Strassbourg behandlede Europa-Parlamentet et forslag fra Kommissionen om at udsætte fristen for obligatorisk mærkning og registrering af oksekød og kreaturer, fordi nogle lande halter så langt bagefter, at de ikke kan nå den eksisterende frist, der var 1. januar 2000. Et enigt landbrugsudvalg kritiserede denne udsættelse og ændrede den, fra kommissionens forslag på ét år, til en frist på 9 måneder.

Vi har i Danmark forlængst implementeret direktivet. Det burde være en selvfølge overalt i EU, at borgerne kender oprindelsen af det kød, som de spiser.

Fødevarekvalitet og folkesundhed vil også fremover have en fremtrædende plads på dagsordenen, og jeg vil fortsat arbejde for, at forbrugerne trygt kan nyde bordets glæder.

Niels Busk



70 år

Den 15. april fylder Oluf Føns Knudsen, Ødsted 70 år.

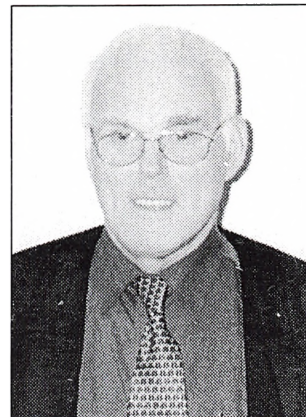
Oluf Føns Knudsen har siden 1995 været formand for Dansk Slægtsgårdsforenings Vejle Amtskreds og medlem af Dansk Slægtsgårdsforenings hovedbestyrelse, og her er han medlem af forretningsudvalget.

I årene fra 1960 til 1997 sad Oluf Føns Knudsen som syvende generation på Væsterbygård i Ødsted ved Vejle. Gården er nu overtaget af sønnen, og sammen med hustruen Karen har Oluf Føns Knudsen skabt et nyt hjem på den modsatte side af ådalen, med udsigt til slægtsgården.

Karen og Oluf Føns Knudsen er meget interesseret i at opleve verden, og i denne vinter har de været i Mexico.

Oluf Føns Knudsen er medlem af Den danske Frimurerorden, og han er aktiv i logen i Kolding.

OGN



Nyt fra hovedbestyrelsen

Dansk Slægtsgårdsforening afholdt sit ordinære vintermøde den 1. marts hos Dansk Landbrugsmuseum på Gammel Estrup.

Landsformanden, Carl Martin Christensen, indledte med at orientere fra Familiebrugets årsmøde, hvor han og næstformand havde deltaget.

Derefter redegjorde han for planerne om sammenlægning af landboforeningerne på Fyn til én forening, og beklagede at planerne ikke blev stemt igennem.

Der udviklede sig en interessant debat om kogalskaben. Et enkelt fund af kogalskab og alt er panik, og dette set i modsætning til salmonellaproblemet, som hvert år kræver mange dødsfald, og hvor fødevareministeriet reelt ikke har gjort noget som helst.

Derefter redegjorde landsformanden for Jens og Anna Jensens Fond, der i 1999 har uddelt 150.000 kr. i rejselegater.

Ejendomsrådgiver Anders Frederiksen orienterede om ændringerne i avancebeskatning og i reglerne for sammenlægning af ejendomme.

Kasserer og sekretær, Inger M. Hansen kunne meddele af medlemstallet er gået tilbage med 34 til 2095 betalende husstande.

Regnskabet, der udviste en underskud 20.000 kr. blev taget til efterretning, ligesom revisionsrapporten ej heller gav anledning til debat.

Budgettet blev drøftet, og hovedbestyrelsen besluttede, at ændre kontingentet fra år 2001 til 150 kr.

Efter meddelelser fra udvalgene, orienterede Marie Hansen, formand for Sjælland Syd, om det kommende årsmøde, hvor man lørdag formiddag samles på Holmegård gods, afvikler årsmødet og festen på Menstrup Kro, med gårdbesøg om eftermiddagen hos gårdejer Bent Hunsballe. Søndagen byder på en smuk køretur fra kroen til Tureby kirke, og videre til Gjorslev gods. Frokost på Højruplund og dagen slutter med gårdbesøg i Store Elmue.

Årsmødet 2001 afholdes på Gråsten Landbrugsskole. Midtjysk kreds indbyder til år 2002 i Hanstholm og Bornholm indbyder til 2003.

Hovedbestyrelsesmødet var denne gang af kort varighed, for efter frokosten skulle alle til åbningen af Slægtsgårdsudstillingen.

OGN.

Slægtsgårdsudstilling

Den 1. marts åbnede en særudstilling om Dansk Slægtsgårde på Dansk Landbrugsmuseum på Gammel Estrup ved Randers.

Udstillingen er blevet til i samarbejde mellem Dansk Landbrugsmuseum og Dansk Slægtsgårdsforening ved slægtsgårdsarkivet og "Slægtsgårdens" redaktion.

Det er en placeudstilling, der viser 28 udvalgte slægtsgårdes udvikling. Der gives en kort historisk oversigt og til hver slægtsgård er en ejerliste foruden nogle fotos, der viser de enkelte gårde gennem tiden.

Udstillingen indledes med en introduktion om Slægtsgårdsforeningen og Slægtsgårdsarkivet, derefter følger gårdene:

Munkhøjgård ved Hombæk,
 Bukkehøjgård ved Roskilde,
 Hvidelykkegård på Sjællands Odde,
 Skovholmgård ved Slagelse,
 Egevang ved Fakse,
 Rønnehavegård på Lolland,
 Lundsgård på Falster,
 Frigård på Bornholm,
 Kåregård på Nordfyn,
 Mosegård på Vestfyn,
 Kvistgård på Østfyn,
 Ledet ved Frederikshavn,
 Holmegård i Hanherred,
 Stensgård i Thy,
 Bredmosegård i Himmerland,
 Aldrupgård ved Langå,
 Ryttergården ved Grenå,
 Kirkegård ved Auning,
 Mosegård på Samsø,
 Annexgården i Svostrup ved Silkeborg,
 Vesterbygård ved Vejle,
 Skrumsager Hovedgård ved Hemmet,
 Høstrup Østergård ved Haderup,
 Tvedborgh ved Brørup,
 Store Hejbøl ved Ølgod,
 Westerfeld ved Tønder,
 Holmbogård på Sundeved og
 Årslevgård ved Rødebro.

Udstillingen står til 6. august, og for den besøgende kan man samtidig glæde sig over særudstillingen om Danske Dyrælger i 200 år og fra 1. april vises også en særudstilling om Landbrugsskoler. Hertil kommer Dansk Landbrugsmuseums faste udstilling og åbne magasin samt Jysk Herregårdsmuseum på selve hovedbygningen. Som noget særligt er man ved at retablere den gamle bro over til det voldsted, hvor hovedbygningen ligger. Dette arbejde sammen med Landbrugsmuseets haveprojekt fortjener også de besøgendes opmærksomhed.

Der er nok at se på, hvis man skal søge sig et udflugtsmål for en forårs- eller sommertur.

Museerne på Gammel Estrup har i tidsrummet fra 1. april til 1. november åbent hver dag mellem 10 og 17.

"Spisestedet" følger museernes åbningstid.

Åbningen af udstillingen

Mere end 100 medlemmer af Slægtsgårdsforeningen var samlet til åbningen af særudstillingen om Danske Slægtsgårde.

Museumsdirektør Peter Bavnshøj indledte med at byde velkommen til årets første særudstilling, og gav udtryk for sin glæde over



Museumsdirektør Peter Bavnshøj, Dansk Landbrugsmuseum skal til at åbne udstillingen.

Slægtsgårdsforeningens initiativ til udstillingen, og hans fandt, at udstillingen giver et godt billede af slægtsgårdene og slægtsgårdsbesgrebet.

Dernæst talte slægtsgårdsforeningens landsformand, Carl Martin Christensen, som sagde:

På vegne af Dansk Slægtsgårdsforening er det en meget stor glæde, at vi i dag kan præsentere denne gårdudstilling, der ikke kunne være bedre opstillet andre steder.

Jeg vil gerne bringe Slægtsgårdsforeningens tak til Dansk Landbrugsmuseum, for at man har fået denne udstilling etableret.

Jeg må adressere takken til fungerende museumsdirektør Peter Bavnshøj og museumsinspektør Helle Hellvik.

Vi får hermed bekræftet, det som vi har vidst hele tiden, at det var rigtigt, at vi indgik et samarbejde med Dansk Landbrugsmuseum om placeringen af vort arkiv, og det er en kendsgerning, at vi aldrig har haft større aktivitet omkring vort arkiv, som efter flytningen hertil.

Det gode samarbejde mellem museets medarbejdere og arkivets har resulteret i denne interessante udstilling, som præsenterer billedmateriale og gårdbeskrivelser fra 29 ganske almindelige gårde over det ganske land.

Billederne giver et meget spændende indtryk af, hvordan dansk landbrug har udviklet sin bygningsmasse op gennem 1900-tallet, men giver også et billede af en landbrugskultur og en gårdstil, som har været bærende i dansk landbrug, men som ikke længere er det.

Tak til Dansk Landbrugsmuseum og alle involverede medarbejdere, men også en stor tak til vore medarbejdere på arkivet og vor redaktør, for det kæmpearbejde, der har ført til denne interessante udstilling.

Jeg håber, at rigtig mange besøgende vil få glæde af udstillingen i de kommende måneder.

Jeg håber udstillingen vil være et trækplaster for museet, og at den vil skabe øget interesse omkring landbrugskulturen og gerne skabe stor interesse omkring Dansk Slægtsgårdsforening.

Derefter holdt fhv. proprietær Jakob Højlund et kort foredrag om "Slægtsgården - før, nu og i fremtiden," som her gengives i sin helhed:

Slægtsgården - før, nu og i fremtiden

Lige siden vore forfædre så småt begyndte at rydde jord for at blive boende og dyrke den, har det været en selvfølgelig fordel at en søn - undertiden en datter - fulgte efter en far. Det ligger i selve det grundlæggende ved at dyrke jorden uden at voldtage den, at det skal gøres med lempe og dybt kendskab til netop jorden og dens betingelser. I 3 - 400 år i træk var det klogeste en søn kunne gøre, at gøre som hans far havde gjort - med små justeringer.

Da jeg kom hjem fra Sverige for at tage over på Julielund i 1951, skrev jeg til far og spurgte, om jeg skulle tage 5000 kr. med - som jeg havde til gode som provisionsløn - eller en brugt mejetærsker. "Tag dog endelig pengene," skrev far, "en mejetærsker duer ikke her!"

Så tog jeg mejetærskeren i en intuitiv fornemmelse af, at tiden var moden til et brud.

Faderens erfaring var ikke ubetinget sønnens bedste anvisning.

Ved næste generationsskifte - fra mig til min søn - i 1978 stod det endnu værre til. For første gang skulle gården føres videre i slægten af en ikke landmand, som tjente sin løn udenfor gården. Han ejer nu gården, men er ikke engang, hvad man kalder deltidslandmand. Det betød, at jeg først var forpagter hos ham i 12 år, og derefter blev gårdens landbrug forpagtet ud til en af den nye tids herremænd : en stor maskinstation.

På den måde er vi tilbage i en slags fæstegårdsprincip: Indtil 1805 var Julielund fæstegård under Løvenholm. Nu er driften "fæstet" ud til en med den nødvendige tekniske formåen. Det er stadig væk en slægtsgård, men skulle næste generation ikke finde udvej for at en af slægten kan have den som bopæl med løn og arbejde udenfor, er slægtsgårdsbegrebet efter min opfattelse så udhulet, så det ikke har andet indhold end en slægts forhold til en villa på en villavej. Det kan bestemte også være et varmt og godt forhold.

I parentes bemærket, og som et eksempel, har jeg skrevet et lille hæfte, der fortæller om samtlige generationsskifter på Julielund fra 1830 til nu, med nogle personlige kommentarer.

Formålet er at fastholde disse vigtige begivenheder for en spredt slægt, der fjerner sig mere og mere fra den slægtsgård, de har rødder i og fortsat er følelsesmæssigt knyttet til.

Med dette har jeg ville antyde, at denne udstilling måske kommer i sidste øjeblik, når det drejer sig om at fastholde og videreføre det, som vi normalt tænker på ved ordet: slægtsgård. En solid bondegård på mellem 50 og 100 tdr. land, der har været i slægtens drift i mellem 200 og 500 år sådan forstået, at en slægt ikke nødvendigvis behøver at have ejet den.

I min fars slægt var generation efter generation fæstebønder under grevskabet Ulstrup. Gården hed Højlund, slægten hed Pind. Vi fæstede altså gårnavnet til slægten. Det selvfølgelig på en slægtsgård var, at driften af den i generationer var det økonomiske eksistensgrundlag. Ejerforholdet var i virkeligheden ikke så afgørende. "Selvejet" er blevet et helligt ord i dansk landbrug, men samtidig har den førte politik - eller mangel på en sådan - i virkeligheden medført så stor gældsstiftelse, at det reelle juridiske og økonomiske indhold i ordet ofte er meget beskedent i det meste af bondens aktive periode.

Mange forhenværende gårdejere, der sidder med et godt sælgerpantebrev, har aldrig ejet så meget af gården, mens de drev den. Pantebrevsdrift er mere rentabelt en landbrugsdrift!

Økonomisk er selve det at eje en slægtsgård en nulværdi. Man ejer den ikke. For en periode ejer eller fæster man retten til at drive landbrug og bo på gården. Ikke for at gøre den til et salgsobjekt, men for fortsat at kunne undgå det salg til fremmede, der endegyldigt gør en ende på slægtsgårdsforholdet.

Kæden brydes og kan normalt ikke retableres.

Det er klart, at udviklingen medfører sammenlægninger, nedlæg-



Fra præsentationen af Slægtsgårdsudstillingen: Museumsinspektør Irene Hellvik, der stod for den praktiske opstilling af udstilling sammen med fhv. proprietær Jakob Højlund og Dansk Slægtsgårdsforenings landsformand Carl Martin Christensen. foran den planche, der viser Kaaregaard, landsformandens slægtsgård.

ninger, bortforpagtninger, deltidslandmænd eller landbrug der ejes af andre end landmændene.

De voldsomt stigende krav til mekanisering med maskiner, der er alt for dyre, og har al for stor kapacitet til almindelig bondebrug plus hele virkningen af de forøgede forbrug, de mindre børneflokkene, de udearbejdende landmandskoner og byernes magiske tiltrækning af de unge, og dertil at moderne unge landmænd selvfølgelig også vil have ferie, rejsemuligheder og den slags, bringer det gamle, værdifulde slægtsgårdsbegreb i fare.

Det bliver en nostalgisk Jeppe Åkjærsk erindring børne- og oldebørnene går og plejer inde i forstads kvartererne. Der kan de så hurtigt blive enige om, at det moderne, industrielt prægede, gyllelugtende landbrug, der producerer salmonella og livsfarlige fødevarer til kølediskene i deres supermarkeder, er noget farligt og utiltalende noget, som de til og med må betale stor støtte til. Altså må de ud og finde en eller anden gårdbutik, der sælger tilforladelige, ukontrollerede varer. Det giver, tror mange, en lille mulighed for at genskabe den tryghedsfølelse og naturlglæde, som de forbinder med erindringerne om deres barndoms landbrug - deres bedsteforældres i virkeligheden. Følelsesmæssigt vil byboer altid være et stykke bagefter samtiden.



En fyldt café med mere end 100 gæster lyttede til Jakob Højlunds "festforelæsning" om Slægtsgården.



Dagny og Aage Kirkegaard foran udstillingen om deres slægtsgård, der kan føres mere end 400 år tilbage.

At se samtiden i øjenene giver skrækfølelser. Vi behøver ikke at lade som om vi ikke godt forstår det. Vi har måske bare svært ved at indrømme, at det også forskrækker os, at se tusindvis af kyllinger uden plads til at røre sig eller kæmpe svinstalde med noget så naturstridigt som spaltegulve. Når jeg kører forbi en der spreder gylle, tænker jeg med længsel på min barndoms vellugtende ajle og duft af nyspredt gødning, som jeg var i gang med at pløje ned. Dette er kun et udpluk af al det, der kan siges om en udvikling slægtsgården umuligt kan holde sig udenfor, om så det er tiende generation, der sidder på den ubrudte linie. Man kan også kalde det bondens vej fra bonde til producent. Fra et nøjsomt, men meningsfyldt og slidsomt liv, til en form for slavetilværelse under den enerådende dronning Forbrugers pisk.

Holder vi os til slægtsgårdsperspektivet, vil presset opleves endnu smerteligere, fordi det bærende var at bo og leve der, og ikke sælge sig ud af tilpasningskvaler eller generationsskifteproblemer. Det rejser en række spørgsmål, der hver for sig kræver en længere særbehandling:

Repræsenterer slægtsgården en samfundsmæssig værdi udover slægten?

Kan det godtgøres, og kan der formuleres rimelige krav om særhensyn af den ene eller anden slags med henblik på bevarelse af slægtsgården?

Det er nogenlunde erkendt, at bevarelsen af slotte og herregårde har så stor samfunds- og miljømæssig betydning, at der skal særlovgivning til om generationsskifte og især vedligeholdelse. Bevarelsen af en vis stamme middelstore bondegårde som slægtsgårde er der en udbredt verbal forståelse for. Kan den omsættes til love og hvilke?

Er de interne forudsætninger til stede? Udlagt: kan det gøres attraktivt for en af slægtens unge på den ene eller anden måde at beholde gården og helst bo på den?

Det er mit indtryk, at vi i den slags spørgsmål totalt har manglet seriøs debat og politisk målsætning. Vi synger en sang af Jeppe Åkjær og hører et foredrag af Jakob Højlund om slægten og tiden. Formanden kalder det tankevækkende og så sover man godt på det. Som bønderne var herremændenes viljeløse ofre engang, er vi nu blevet tidens. Tiden kræver fusioner, gør andelsvirksomheder til koncerner og andelsbønder til TV-robotter, der forgæves prøver at forstå, at det største i Danmark er meget småt i Amerika.

En lidenskabelig, engageret og saglig debat om samfundets interesser i at bevare slægtsgårde, vil jeg betragte som umulig.

Efter mit bedste skøn, mener jeg, at vi i landbrugslandet Danmark har gjort mindre i den retning end f. ex. Norge med deres odelsret, Holland med arveforpagtninger, Tyskland med arvelove der favoriserer uden skattekonsekvenser.

Under et besøg på Færøerne besøgte jeg en kongsgård, som 17. generation var ved at overtage.

Da jeg boede i Sverige oplevede jeg, at man for at hindre gårdslagtninger og spekulation havde indført den regel, at fortjeneste ved salg af en gård indenfor de første fem år efter købet, blev beskattet med 75 %.

Vi kunne nok få en hel del ud af at studere andre landes foranstaltninger for at bevare deres bondebrug!

Det vil være nyttigt med en grundig undersøgelse og afhandling der belyser, hvad man gør, for at forhindre, at en gård bliver mere interessant som spekulationsobjekt end som landbrug!

Generelt sagt ser jeg det som en svøbe for dansk landbrug, at den offentlige vurdering er baseret på handelspriser og ikke vandelsværdi, dvs. det tal der i godkendte regnskaber hedder: nytte af gældfri ejendom.

Selvfølgelig burde dette tal danne grundlag for en offentlig vurdering.

Investeringer, der forbedrer dette udbytte skal så kunne afskrives ganske uden hensyn til påvirkningen af salgsprisen. Den værdi er en løs påstand.



Erling, Trein og Leif Christensen foran udstillingen om deres hjem, Bredmosegård, som har været mere end 300 år i slægten.



Kirsten og Mogens Hugesen foran deres slægtsgård, Lundsgård på Falster.

Hvis 30 % i morgen vil bevise, at deres gård er det værd, som den står til, er den det ikke længere. En fortjeneste, der opstår ved salg er alene et spørgsmål mellem sælger og skattevæsenet. Vurdering til kredit er kreditgiverens opgave. En mangeårig vurdering af en gård, som en handelsvare, gør den til handelsvare. Når hollandske unge landmænd køber danske kvæggårde er det blandt andet fordi hollandske gårde meget sjældent er i handel. Løsøret er, men ikke gården om den så er stats- eller privatejet. Alle danske gårde skal pr. definition sælges, siger det offentlige. Slægtsgårde kan ikke overdrages til en ny generation - kun sælges.

Da den første ikke landmand - min søn - købte Julielund ved nytår 1978, måtte vi af hensyn til vurderingen lade et gavebrev på 475.000 kr. indgå i skødet for at summen kunne godkendes. Det måtte han så betale mellem 50 og 60.000 kr. for i gaveafgift. Hvor eventuelle andre fuldmyndige arvinger har givet skriftligt tilsagn om at frafalde krav, burde en far selvfølgelig kunne sælge til en søn til pris og på vilkår, de bliver enige om. Det kommer ikke andre ved, når den erklærede forudsætning er, at en slægtsgård bevares i slægtens eje. Man kunne måske forestille sig et afgiftsbeløb indgå som offentlig afdragsfri prioritet, der forfalder, hvis gården sælges til fremmede. Hvor viljen blandt samtlige arvinger er til stede burde staten ikke kunne stille sig i vejen, hvis man vel at mærke mener noget med at ville bevare den typiske danske bondegård.

Det er også denne form for dansk ejendomsvurdering, der danner grundlag for en enorm gældsætning - større end i noget andet land. På samme måde har muligheden for at øge gælden gang på gang erstattet økonomisk saglig løsning af en rentabilitetskrise af den ene eller anden slags. Til og med tørkehjælp blev for nogle år siden ydet som "lån", hvad vi mindst af alt havde brug for.

Sammenfattende vil jeg sige om dette, at en ejendomsvurdering baseret på handelspriser er en del af statens aktive bidrag til nedlæggelse af slægtsgårde.

Et andet aktuelt emne er, om værdien af slægtsgårdsbegrebet er af en sådan art, at det er værd at kæmpe for, der hvor alle i slægten er flyttet fra landet og landbruket? Berettiger denne værdi fx. til at en gruppe slægtninge med rod i en bestemt slægtsgård kan få lov til at danne ejerselskaber, fond, Aps eller andet for at eje gården, forpagte jorden ud til nabogårde og beholde stuehuset og eventuelt lidt stald til fritidsbrug?

Kan et sådan selskab forpligtes til ikke at sælge jorden eventuelt være villig til at overdrage driften senere til en uddannet landmand i slægten, der måtte dukke op senere?

Skal slægtsgården bevares som sådan, skal der formodentlig en vis form for beskyttelseslovgivning til. Det forudsætter i høj grad en politisk vilje, som næsten heller ikke er til at få øje på, når det gælder dansk landbrug i det hele taget!

Skulle det lykkes at få noget etableret, kommer det andet spørgsmål:

Der, hvor en gammel slægtsgård i tidens løb bliver til en lille kerne af en større sammenkøbt gård må man spørge, om den fortsat er slægtsgård i forhold til eventuelle særlove?

Sagen er vel den, at hvis slægtsgården skal blive en særlig del af dansk bevarende landbrugspolitik, skal der et offentligt godkendt kriterium til, for at skelne mellem slægtsgårde og andre. Vil det betyde at ændringer i slægtsgårdens status og struktur i givet fald skal godkendes?

Universitetslektor Claus Bjørn skrev i foreningens jubilæumsblad fra 1991: "Slægtsgården er et begreb, der er drevet rovdrift på, men selv misbrug i litteratur og på film tager jo deres udgangspunkt i at begrebet eksisterer og tillægges en positiv værdi. Det giver vor tilværelse en større mangfoldighed, at ikke alt er som alt andet!"

Det skal så være min slutbemærkning. Den falder i stor og næsten tæt tåge, hvis jeg skal vurdere udsigterne nøgternt.

Jeg er altså ikke enig med Laurits Tørnæs, der som landbrugsminister, hilste foreningen i samme blad: "Selveje vil også i fremtiden være den dominerende ejerform. Især slægtsgårde har gode muligheder for at blive overdraget til næste generation!"

De "gode muligheder" skal skabes af mennesker med vilje og visioner.

De er der ikke nu, og de vokser ikke frem af sig selv.

"Af sig selv" dør alt før eller siden.

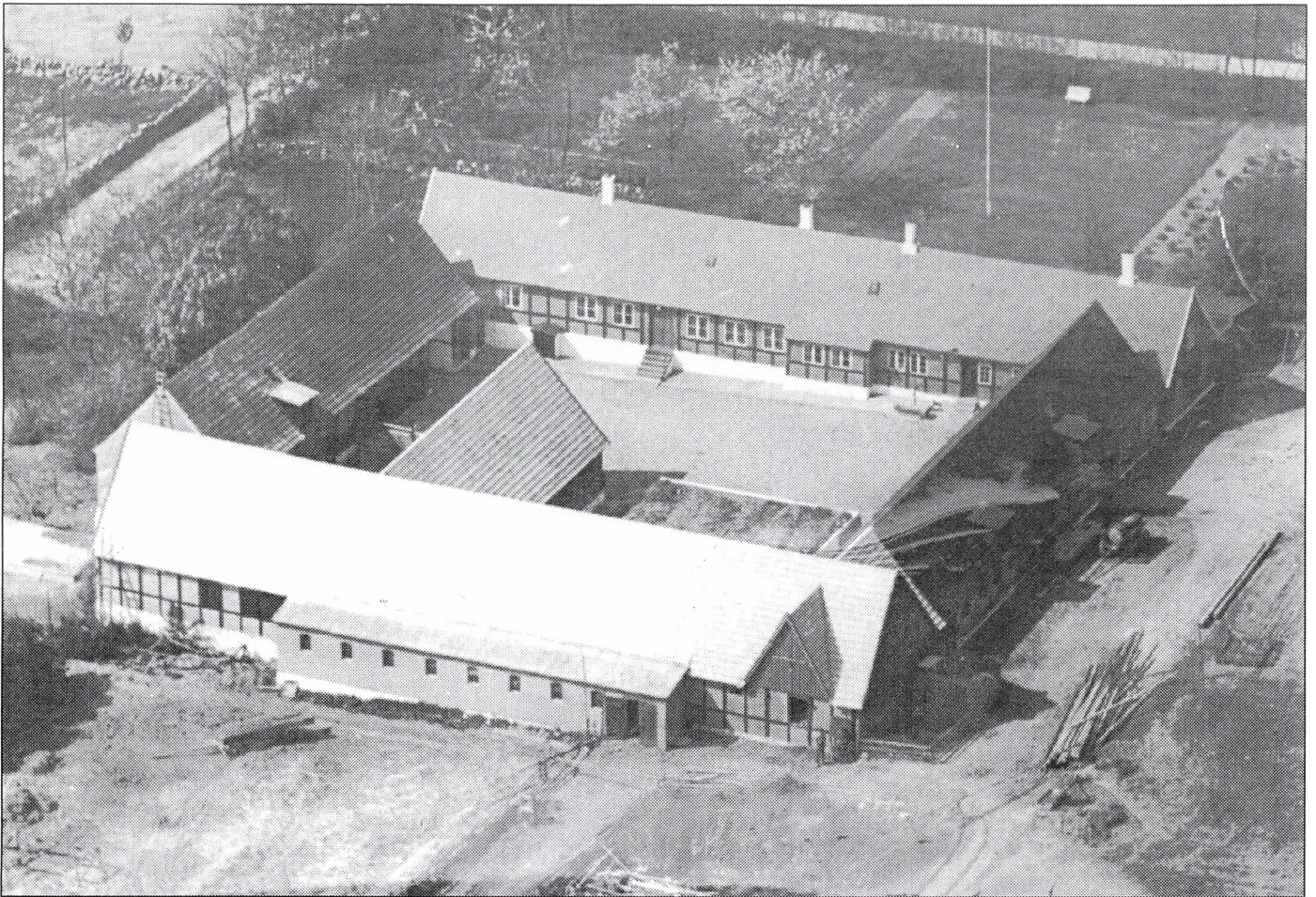
Slægtsgårdens overlevelse kræver bevidst indsats.

Forhåbentlig kan udstillingen her vække til erkendelse om den sag, som den belyser: Om slægtsgårdsformen skal bevares eller den skal på museum!

Jakob Højlund



Slægtsgårdsejere findes i alle aldre. Her står Henrik Ellegaard sammen med morfaderen Svend Aage Rasmussen, der er henholdsvis femte og syvende generation på Skovholmgaard, ved Slagelse, der kom i slægten i 1814.



Frigård 1940. Stuehuset er fra 1770, udlængerne fra 1862-1864 med senere moderniseringer.

Frigård på Bornholm

Frigaard, 4. vordnedgård i Nyker sogn har en interessant historie, idet dens besiddere kan følges gennem mere end 400 år.

Landbruget på Bornholm har udviklet sig anderledes end i det øvrige land.

Før enevældens tid var der fire hovedgårde på Bornholm, nemlig: Lehnsgård, Vellensgård, Hammershus Ladegård og Skovsholm, men de mistede deres skattefrihed. Derimod opnåede 15 af øens større gårde visse økonomiske fordele, fordi de ejedes af såkaldte "frimænd", der ligeledes havde visse personlige fordele og friheder. Disse gårde kaldtes "proprietærgårde", mens øens øvrige gårde var opdelt i "selvejergårde" og "vornedgårde". Ved en selvejergård forstod man en gård, som var bondens ejendom, så længe han til kongelig majestæt svarede den på gårdens hvilende skat i form af landgilde, mens besidderen af en vordnedgård var fæster og stod under kongen eller dennes lensmand, uden dog - som i det øvrige land - at være inddrænet i sin personlige frihed eller stavnsbundet.

Gården hørte oprindeligt til frimandsgodset Vellensgaard, hvorfor den kaldes Frigaard.

Den ældste kendte ejer af Frigaard var Vellensgaardfrimanden Peder Matiesen, nævnt i 1572. Hans søn Jørgen Pedersen, frimand, arvede godset i 1580. Han havde en datter Karen Jørgensdatter, som i 1603 blev gift med frimand Mads Hansen Kofoed, der således arvede såvel Frigaard som Vellensgaard og Eskegaard i Pedersker. Han var søn af Hans Peder Kofoed, frimand, Blykobbegaard.

Mads Hansen Kofoed var landdommer i årene 1629-1645 og var kaptajn i militsen. Han blev landsforvist for sin meddelagtighed i Bornholms overgivelse til svenskerne i 1645, og godset blev inddra-

get under den danske krone.

Mads Kofoed døde samme år, men kongen gav hans enke Karen Jørgensdatter godset tilbage i 1649. Hun døde året efter, og Frigaard arvedes af sønnerne Jørn Kofoed på Eskegaard og Jakob Kofoed, der pantsatte sin halvdel for 450 rd. Frigaard gik i arv til Jørn Kofoeds datter Anne Jørgensdatter, der fæstede den til Rasmus Ipsen, nævnt i jordebogen 1662.

I 1675 indgik Anne Jørgensdatter i ægteskab med Espen Pedersen, der således blev besidder af Frigaard. Han måtte i 1689 gøre rede for sin besiddelsesret til Frigaard, der endnu skattede til Vellensgaard årlig 1/2 td. smør, 1 lam, 1 gås, 2 høns samt ugedagværk. Tillige ydedes til slottet (kongen) 2 1/2 lis pund smør, 1 skp byg, 2 læs ved samt til Nykirke 1 td. byg. Esben Pedersen døde i 1695 og enken blev samme år gift med Hans Larsen, der således blev besidder af gården. Hun døde i 1706, og Frigaard blev overtaget af Mogens Pedersen, søn af Peder Mogens-



Helen og Mogens Frigaard foran planchen om Frigård på Slægtsgårdsudstillingen på Dansk Landbrugsmuseum.

på 2. voredgård Munkegaard og Martha Espersdatter, født 1677, og datter af Esper Pedersen, der tidligere havde siddet med Frigaard.

Efter Mogens Pedersen blev Frigaard solgte til Jørgen Jørgensen, søn af Jørgen Larsen på Borre i Rutsker og hustru Margrethe Jacobsdatter Sode, datter af sognepræst Jacob Jensen Sode, Olsker.

Jørgen Jørgensen ejede Frigaard endnu i 1774, men solgte den kort efter til Peder Helleesen, søn af Helles Haagensen på Blæsbjerggaard. Peder Helleesen solgte i 1808 Frigaard til sønnen Jens Pedersen Frigaard, der var gift med Margrethe Samsingdatter fra Rønne. Efter Jens Pedersen Frigaards død i 1825 drev enken gården videre indtil 1853, da hun solgte til sønnen Herman Peter Frigaard (1823-1903) gift med Karen Ipsen, datter af Peder Ipsen, Søndergaard.

Broderen Jens Peter Frigaard overtog i 1888 gården. Han var født i 1862 og blev i 1889 gift med Margrethe Sode fra Blykobbegaard. Han erhvervede nogle naboejendomme og gårdenes samlede areal var på 214 tdr. land.

Omkring 1910 havde selve Frigaard 79 tdr. land, hvoraf 68 var ager, 6 skov og 4 græsningsjord og 1 td. land gik til have og gårdsplads m.v.

Der var 20 køer, 15 stk. ungvæg og kalve samt en tyr. 6 heste og 1 plag. Der solgtes årligt 50 fedesvin.

Jens Peter Frigaard var en årrække formand for Nyker sogneråd.

Jens Peter Frigaard døde i 1938 og sønnen Poul Sode Frigaard overtog hjemmet. Samme år blev han gift med Karen Margrethe Dam, født på Blæsbjerggaard i Nyker.

Poul Sode Frigaard døde i 1973, men allerede i 1967 havde sønnen Mogens Dam Frigaard overtaget slægtsgården, han havde taget driftlederuddannelse fra Lyngby Landbrugsskole i 1964.

Indtil 1980 havde han både søer og slagtesvin på gården, men så blev staldene bygget om til smågriseproduktion. Frigaards areal er nu på 35 ha. I 1987 forpagtedes nabogården Smedegaard med 30 ha, og i 1995 købtes en anden nabogård Yppernegård på 32 ha. Endvidere er der en lille forpagtning, så der drives i dag 93 ha, og afgrøderne er fordelt således: 6 ha frø, 20 ha vinterbyg, 7 ha vinterraps, 5 ha havre, 53 ha vinterhvede og 2 ha brak.

Mogens Frigaard er gift med Helen, der er uddannet på apotek. I ægteskabet er tre børn: Claus på 32, Anne på 24 og Dorthe på 20.

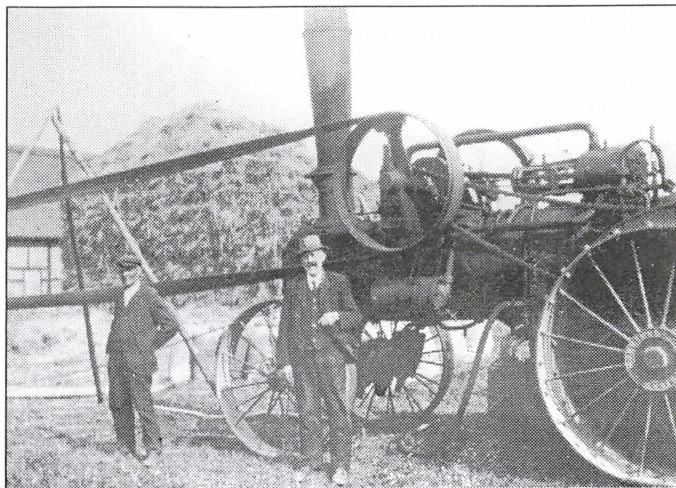
Mogens Frigaard har delingsføreruddannelse fra Ollerup Gymnastikhøjskole, og den uddannelse har han brugt til både børn og voksne.

Mogens Frigaard overtog i 1998 formandsposten for slægtsgårdsforeningen på Bornholm og er dermed også medlem af Dansk Slægtsgårdsforeningens hovedbestyrelse.

For at skelne mellem slægtsnavnet og slægtsgården, så staver Mogens Frigaard sit navn på den gammeldags måde med dobbelt a, mens gårdens skrives med å.



Hestevogn til festkørsel o. 1940.



Tærskning på Frigård i begyndelsen af 1930'erne. Midt i billedet står Jens Peter Frigaard, den nuværende ejers farfader.

Årsmødet 27.-28. maj 2000

I aprilnummeret af "Slægtsgården" vil der være en udførlig beskrivelse af det forestående årsmødet på Menstrup Kro og af årsmødeudflugten. Der vil også være tilmeldingsblanket.

Det ligger fast, at man samles lørdag formiddag på herregården Holmegaard, hvor godsejer Christian Danneskiold Lassen vil orientere om godsets drift og om den gamle herregårds historie.

Eftermiddagen vil først og fremmest samle sig om årsmødet, men der bliver også mulighed for at besøge gårdejer Bent Hunsballe, Damsmosegård, da denne kun ligger i kort afstand fra kroen. Bent Hunsballe har gennem mange år specialiseret sig i grønsagsproduktion, og der er lagt op til et særdeles interessant besøg.

Lørdag aften vil stå i årsmødefestens tegn, og festtalen holdes af godsejer, hofjærgermester Charlotte Reigels Hjorth, Broksø, der er kendt for sine markante meninger om landbrugets forhold.

Søndag formiddag kører vi først til Tureby kirke, og derefter til Gjorslev gods, hvor godsejer Peter Henrik Tesdorph fortæller om godsets historie og drift og derefter viser rundt i den middelalderlige del af hovedbygningen (Se side 14 - 15).

Frokosten er henlagt til Højruplund ved Stevns Klint. Afhængig af tiden og vejret vil vi eventuelt køre ned i Fakse Kalkbrud, et hul på 300 tdr. land. Dagen slutter med besøg hos Inga og Asger Pedersen, Folehavegård i Store Emnue.

Forturen

Der tilbydes også i år en fortur, så "oversøiske" årsmødedeltagere kan få lidt mere ud af turen.

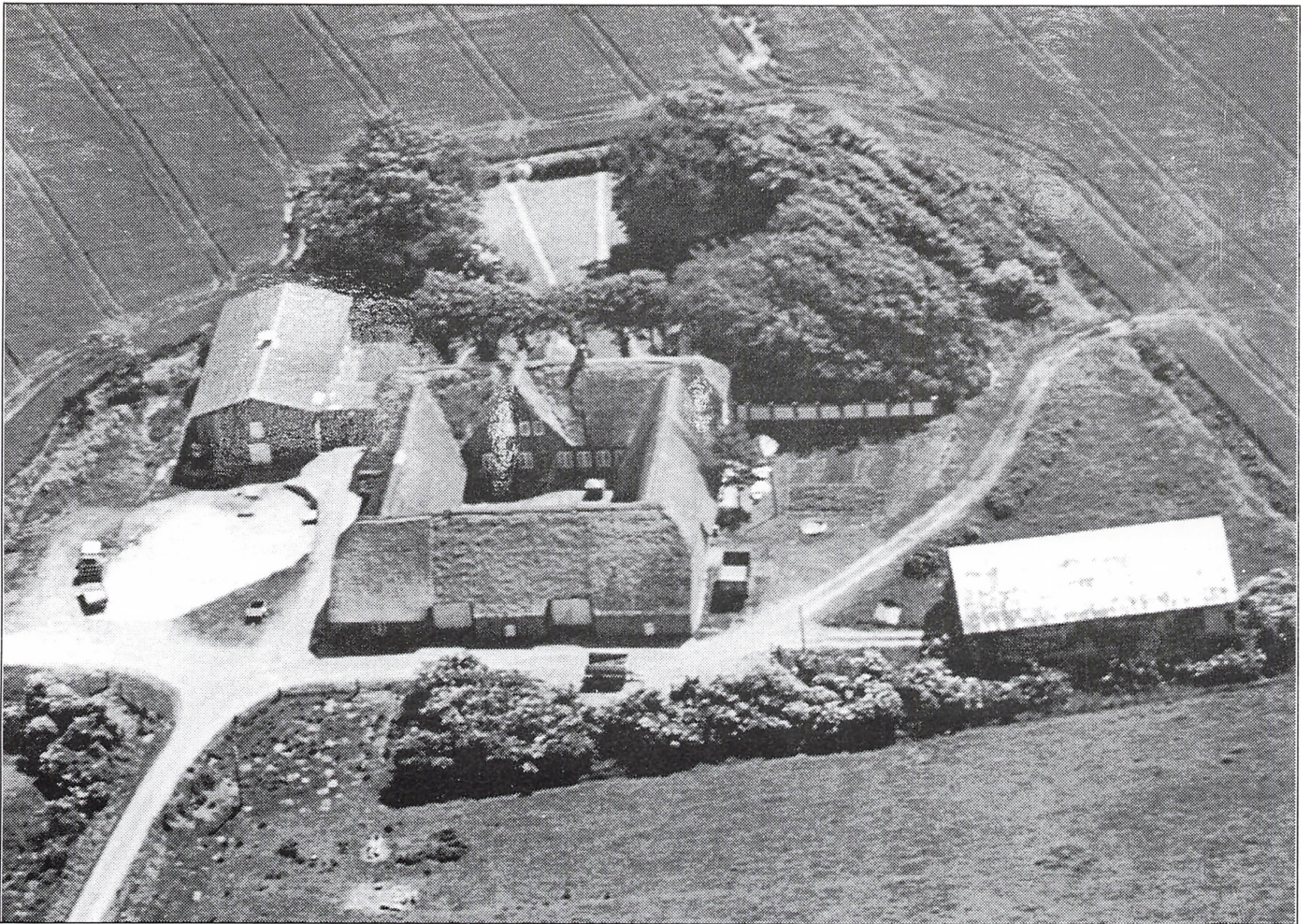
Fredag morgen vil bussen køre fra Vendsyssel med opsamling i Jylland og på Fyn.

På Sjælland vil man først besøge slægtsgårdsforeningens redaktør, der venter med eftermiddagskaffen på sin slægtsgård - "Mølletoftegård" mellem Slagelse og Skælskør.

Efter indkvartering og middag på Menstrup Kro vil vi besøge Herlufsholm Skole, hvor sognepræst Ejlf Kristensen fortæller om kirken og skolen. Vi ser den gamle klosterkirke og de bevarede dele af klosteret samt skolens festsal.

Ejlf Kristensen vil også fortælle om den gamle kostskoles traditioner.

Besøget på Herlufsholm vil selvfølgelig være åbent for alle slægtsgårdsforeningens medlemmer.



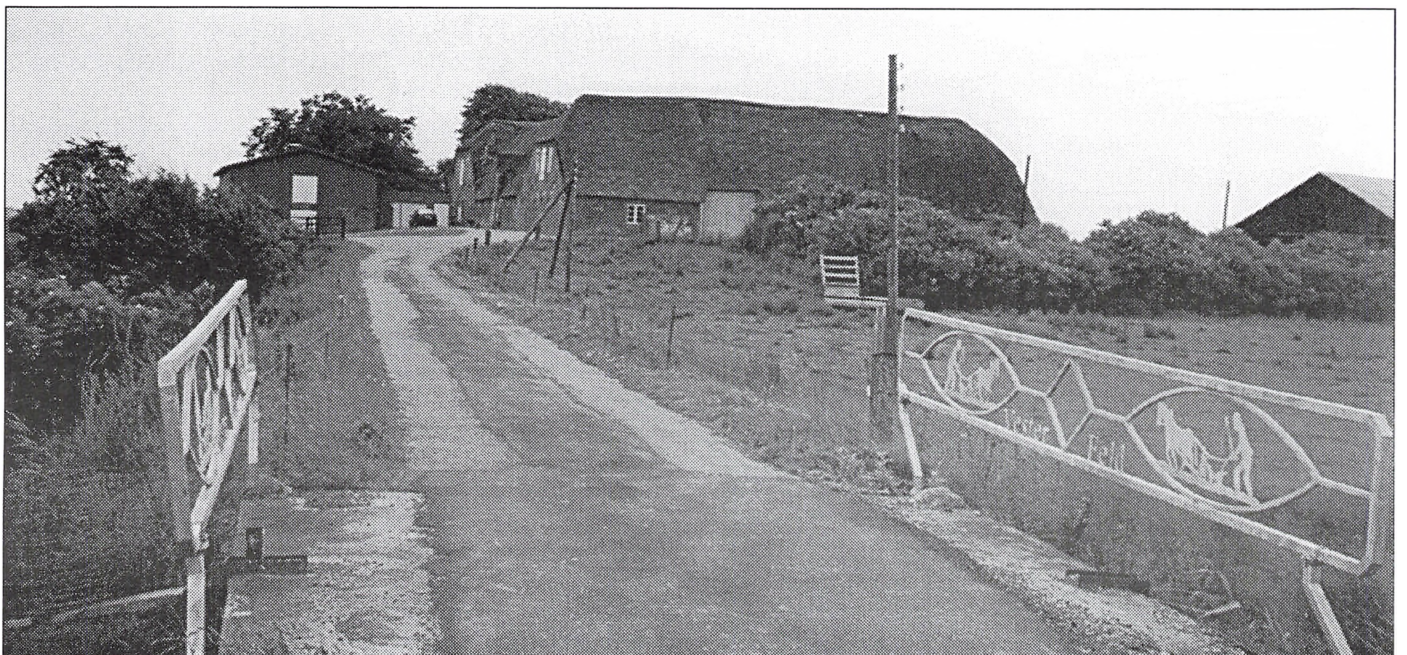
Westerfeld

På et "værft" i Videåens delta ligger marskgården Westerfeld, hvis marker støder op til den dansk-tyske grænse.

Westerfeld blev oprettet i 1849 ved en udstykning fra gården Vesteranflod, og derved har slægten drevet jorden siden 1500 tallet, eller måske længere endnu, men det kan der ikke findes dokumenter på.

Står man inde på geestlandet ved Møgeltønder og ser mod syd ud over det flade marsklandskab fornemmer man områdets storhed.

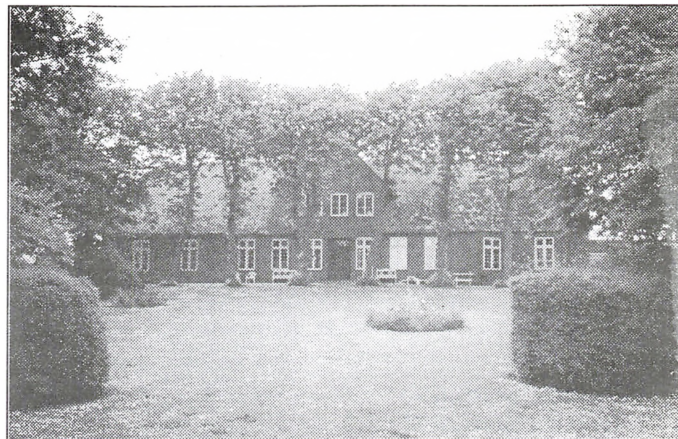
Før Tøndermarskens afvanding var livet om vinteren præget af beliggenheden, og ofte ret besværlig, fordi marsken stod under vand ind til foden af værftet, og ville naboerne besøge hinanden, måtte de færdes i både. Fra Vesteranflod opstaldedes hvert efterår en hest og vogn i Rudbøl. Når gårdens beboere skulle på en længere udflugt, gik turen først i båd til Rudbøl, og derefter videre med hest og vogn.



På afstand ses Westerfeld tydeligt at ligge på et værft, så man kunne bo højt hævet over tidevandets og stormflodernes vekslende vandstande. Den firelængede gård af røde mursten med stråtag rummer al det, som forbindes med en marskgård.



Mellem stuehuset og laden ses den gamle staldlænge.



Stuehuset vender mod syd med en smuk udsigt over markerne ud til diget ved Videåen.

Før digerne blev anlagt kunne beboerne på marskgårdene om vinteren, når isen havde bredt sig, stå på skjorter til Tønder.

Af slægtstavlen fremgår, at Carsten Hansen (f. 1570) i 1601 giftede sig med datteren fra Vesteranflod. Han blev senere ejer af gården.

Sønnen Redlef Carstensen (1610-1667) blev den næste ejer, og han blev efterfulgt af sønnen Carsten Redlefsen (1648-1693).

Næste generation blev sønnen Hans Carstensen (1684-1767). Han var ejer af gården og købmand i Tønder. I årene fra 1737 til 1767 var han byens borgmester.

Sønnen Carsten Redlef Carstensen (1716-1790) blev gårdens næste ejer, og han efterfulgtes af sønnen Hans Carstensen (1759-1798), hvis enke Anna Ernestine Mattiae sad med gården indtil sønnen Friedrich Andersen Carstensen (1794-1863) overtog den. Det var ham, der i 1849 delte Vesteranflod, så der kunne blive en gård til hver af sønnerne.

Vesteranflod gik ud af slægten i 1905, mens Westerfeld stadig er i slægten.

I 1863 overtog Hans Carstensen (1831-1907) Westerfeld, og han blev gift med Maren Marcussen fra Braderup. Hendes søster; Christiane Marie Marcussen var blevet gift med Johan Ludolph Outzen på Adelwadt. De fik datteren Louise Petrea Outzen, som i 1904 blev gift med fætter fra Westerfeld, Christian Mathiä Carstensen (1876-1949).

I 1936 var der 138 ha til Westerfeld, deraf 130 ha ager og 7 ha eng. Der var 10 malkekøer og 20 ungkreaturer af korthornsrace, desuden fededes årligt 200 korthornskreaturer, som indkøbtes.

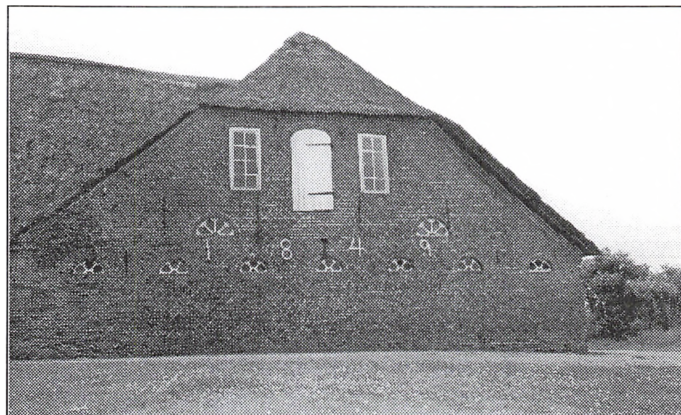
Der var 10 arbejdsheste og 4 føl. Svineholdet bestod af 3 søer og så var der 80 får.

I 1960 var der stadig 10 køer, men 140 ungkreaturer samt 140 får. Gårdens areal var da reduceret til 101 ha med 91½ ha ager.

I 1949 overtog sønnen Hans Carstensen Westerfeld, men da han var ugift købte nevøen Friedrich Hindrichsen Westerfeld i 1986, efter at have haft gården i forpagtning siden 1981.

Friedrich Hindrichsen er agronom, og ansat som landbrugskonsulent i Tønder Bank. Han er gift med Lilly Wagner Øland Hansen og de har børnene : Fedder, Christian og Michael.

Westerfelds nuværende ejer har ved opkøb bragt gårdens areal tilbage til nær det oprindelige, så det i dag er på 131 ha, hvoraf 125 ha er agerjord. Gården drives med korn og frø og så er der 45 får.



Ladens østgavl med årstallet for opførelse af bygningerne.



Stuehusets vestgavl.

Nyt fra kredsene

Vestsjællandskredsen

Kredsen afholdt generalforsamling på Høng landbrugsskole den 26. januar og formanden, Vagn Juel Jørgensen havde i sin beretning disse indledende overvejelser:

"Hver gang jeg modtager medlemsbladet fra Dansk Slægtsgårdsforening falder mit blik automatisk på foreningens devise, som lyder: Lær af fortiden - lev i nutiden - virk for fremtiden.

Det lyder umiddelbart let, men er ved nærmere eftertanke måske sværere at opfylde end som så.

Jeg har derfor gjort mig nogle tanker angående andelsbevægelsen, som vi alle har haft berøring med.

Det første andelsmejeri blev opført i Hjedding i 1882 og i løbet af en kort årrække opstod en masse andelsmejerier over hele landet.

Vi ved, hver især fra vores egn, hvor de lå. Næsten i hver landsby var der et mejeri. Der fungerede de så til et stykke tid efter Anden Verdenskrig. På det tidspunkt kom der fart i produktudviklingen og bl.a. derfor kunne de små enheder ikke længere klare kravene om flere og flere mælkeprodukter og ostetyper. Da skete så den første sammenlægningsbølge. 5 - 10 eller måske 15 mejerier blev slået sammen, så man på den måde kunne klare den nye tids strømninger. Hermed var udviklingen naturligvis ikke standset. Etape 2 vil jeg kalde den tid efter de første sammenlægninger. Nu er vi tæt på vor tid. Nu er der så kommet en etape 3 eller 4 - jeg er ikke helt klar over, hvor langt vi er kommet, og om der kommer flere.

Det vil kun fremtiden vise. Men et er sikkert - tiden står ikke stille, og i hvert af de omtalte etaper har man lært af fortiden med dens plusser og minusser. Man har levet i nutiden med de muligheder og virket for fremtiden med skabertrang og gå på mod.

Har vi rent menneskeligt kunne leve op til mit udgangspunkt. Det kommer nok an på, hvor i verden vi befinder os og hvem vi er. Lige siden tidernes morgen - og afhængigt af på hvilken måde vi mener mennesket er skabt - er det jo sådan, at lige så snart, der var to mennesker sammen, ville der opstå meningsforskelle. Disse kunne vokse til uvenskab, og når der var tilstrækkeligt med mennesker sam-

let i nationer blev uvenskabet ophøjet til fjendskab, og det udviklede sig til krig.

Vi i Danmark har været i krig med vores naboer i alle verdenshjørner. Heldigvis er det mange år siden, vi har været årsag til disse. Jeg tror nok, at vi her i landet har lært så meget af fortiden, så vi ved at leve fornuftigt og klogt, kan prøve at virke til en bedre tilværelse for vore medmennesker ude i verden."

Derefter omtalte formanden årets aktiviteter med heldagstur til Koldingegnen og halvdagstur til Næstved kaserne og Herlufsholm. Generalforsamlingen gav genvalg til Christian Nielsen og Arne Højland.

Efter kaffen talte pensioneret ledende skolepsykolog Kaj Ove Jørgensen over emnet "Det er samfundets skyld". Han fremførte bl.a. denne teori: "I 1950'erne afskaffede man Guds autoritet, i 1960'erne afskaffede man skolens autoritet og i 1970'erne afskaffede man hjemmets autoritet, og derfor kalder vi det fattigfirseme!"

Sjælland Syd

Midtjysk Kreds

Kredsen har planlagt årets aktiviteter, og programmet ser således ud:

Onsdag, den 14. juni kl. 19.00 besøg på Søvang Gods A/S, den tørlagte Tastum sø, ved Højslev. Det store landbrug drives af brødrene Jens og Niels Rauff Hansen. Landbruget omfatter 550 ha og stor svineproduktion.

Aftenen slutter med kaffe på Bentas Cafereria ved Skive.

Lørdag, den 15. juli kl. 14.00 besøg på Nørreris ved Skals. Gården er på 250 ha, hvor ejeren Niels Kjeldsen driver et alsidigt land- og skovbrug bl.a. med kødkvæg. Bagefter afholdes generalforsamling i restauranten til den nærliggende golfbane.

I midten af november vil kredsen besøge Amtsgården i Viborg.

Midtjysk kreds har besluttet at man vil være vært ved Dansk Slægtsgårdsforenings årsmødet i 2002, og arrangementet henlægges til Hanstholm.

TAK

Tak til Dansk Slægtsgårdsforening, kredse og medlemmer som glædede mig med hilsener i forbindelse med min fødselsdag. Man holder ikke fødselsdag for at blive fejret, men man holder sin fødselsdag for at fejre livet, Et godt liv fordrer en god fødselsdag, og det fik jeg!

Ole G. Nielsen.

Jens og Anna Jensens Fond

udlåner penge til unge landmænds etablering af selvstændigt landbrug, både ved familiehandel og ved køb på det frie marked.

Ansøgninger kan fremsendes løbende og bliver behandlet på halvårlige møder.

Fonden yder også legater til unge landmænd under uddannelse.

Legat er enten på 5.000 kr. eller 10.000 kr. Legaterne skal primært anvendes til studierejser i udlandet.

Ansøgning kan fremsendes hvert år inden udgangen af april måned, og vil blive behandlet i maj/juni måned.

Henvendelse til: Carl Martin Christensen, Kaaregaard, Badstrupvej 39, 5485 Skamby.

Velkommen til nye medlemmer:

Fhv. gårdejere Karen og Troels Gyldenkærne
"Vinhuset",
Skamstrupvej 112 a,
Skellingsted
4440 Mørkøv

Gårdejere Vibeke og Viggo Laursen
"Magletvingegaard"
Magletvinge Møllevej 14,
4943 Torrig

Gårdejer Søren Rasmussen
Urupvej 108, Urup
5550 Langeskov

Gårdejere Birgit og Torben Christensen
"Marienlyst"
Tvindevej 24, Tvinde
5350 Rynkeby

Gårdejer Hans Pedersen
"Djævlemosegaard"
Neblegårdsvej 5, Grauballe
8600 Silkeborg

Gårdejer Karl Ejnar Ibsen
Holstebrovej 488
Kjærgaardsholm
7869 Spøttrup

Gårdejere Gerda og John Olsen
Tryghusvej 1, Puderballe
4983 Dannemare

Fhv. gårdejere Inger og Bernhard Nielsen
Rønnesholm 14
Sønderup, 4200 Slagelse

Oluf Pedersen
Ranunkelvej 15
Klokkeholm
9329 Hjallerup

Henning Sørensen
Trøjborgvej 38 st. tv.
8200 Århus N

Slægts- og Lokalhistorisk Forening for Østdjursland v/ Ib asmussen
Krokusvej 10, 8500 Grenå

Gårdejere Lene og Henning Poulsen
"Allhuset", Skovsbovej 100
5350 Rynkeby.

Gårdejere Ingrid og Jens Erik Jensen
"Stenagergaard"
Rågelundsgyden 19, Aasum
5240 Odense NØ

Proprietær Peter Juhl
"Trøjsel"
Gammel Skartved 44
Skartved, 6091 Bjert

Gårdejere Poula og Hans Olesen
"Slotsgaard"
Baggedamsvej 27
Skibsted, 9293 Kongerslev

Gårdejere Gudrun og Mathias Støjberg
"Frederiksdal"
Lysenvej 7, Hjerik
7870 Roslev

Gårdejere Kirsten og Kresten Christensen
"Ny Rybjerggaard"
Rybjergvej 57
Rybjerg, 7870 Roslev

Gårdejere Anne Kathrine og Kristian Knudsen Kristensen
"Søgaard"
Alling Søvej 1
Skovlund, 8623 Ansager.

Lykke Lydeking
Nørremosevej 18
3300 Frederiksværk

Gårdejere Anette og Erik Mortensen
Testrup Bygade 3
4690 Haslev

Gårdejer Tjellesen Schmidt
"Dalsnapgaard"
Voddergårdsvej 5
Tiset, 6510 Gram

Lillian Andersson
Rishave Park 4
Esrup, 3230 Græsted

Fhv. gårdejere Gerda og Morten Jensen
Stenhøjparken 82
4140 Borup.

Gårdejer Knud Larsen
Hesselholtvej
Nørreby, 4791 Borre.

Birgit og Jørgen Fjord
Holmevej 58
Brandelev, 4700 Næstved

Gårdejer Jørgen Madsen
"Korskærgaard"
Beldringevej 128
5270 Odense

Gårdejer Valdemar Møller
"Aagaard Hovedgaard"
Aggersundvej 81
9690 Fjerritslev

Gårdejer Hans Gæmelke
"Lundballegaard"
Estruplundvej 51
8950 Ørsted

Gårdejere Else og Hans Dalsgaard Svendsen
"Dalsgaard"
Langballevej 117
Langballe, 8320 Mårslet

Gårdejer Hans Chr. E. Rask
"Engholm"
Hjarupvej 35, Skanderup
6640 Lunderskov

Gårdejere Inge og Erik Østerholm Hansen
"Karlsfeldt"
Karlsfeldtvej 3
4850 Stubbekøbing.

Bibliotekar Gudrun Kappel og gårdejer Jens Kappel
Vustholmvej 228
9690 Fjerritslev

Sektionsleder
John Hebogaard Pedersen
Jerrigsvej 33, 6710 Esbjerg V

Gårdejere Pia og Hans Hare
Virketvej 29
Virket, 4863 Eskildstrup

Gårdejere Lene og Arne Rousing
"Trehøjgaard"
Jennum Byvej 22
8981 Spøttrup

Anna og Karl Pedersen
Klosterhøj 28
8840 Rødkjærsbro

Gårdejer Jørgen Johannes Johannessen
"Brønshjerggaard"
Langstrupvej 14
Langstrup
3480 Fredensborg.

Gårdejere Anne Marie og Harald Jacobsen
"Gadegaard"
Holstebrovej 402
Hvidbjerg
7860 Spøttrup

Gårdejere Ellen og Mogens Bjørn
"Rosenlund"
Langeskovvej 46 b
Urup
5550 Langeskov

Gårdejer Claus Skafte
"Oregard"
Arningevej 33
4900 Nakskov

Gårdejer Finn Refstrup
"Urupgaard"
Urupvej 11
Urup
5550 Langeskov.

Gårdejere Vera og Vagn Egon Erlang
"Lamhavegaard"
Hjerndrupvej 104
Hjerndrup
6070 Christiansfeld

Bente Søndergaard
Østergårdsvej 4
Ejstrup
8990 Fårup

Gårdejer Gunnar Villumsen
Nykøbing Landevej 13
Gudum
Slagelse

Gårdejere Kirsten og Jørgen Tuxen
"Damgaard"
Lundgårdsvej 1
Volling
7860 Spøttrup

W. Tronborg
Holstebrovej 92
Ravnstrup
8800 Viborg

Gjorslev



Gjorslev set fra vest.

Herregården Gjorslev på Stevns åbner for Dansk Slægtsgårdsforenings medlemmer i forbindelse med årsmødeudflugten.

Gjorslev er både en historisk ejendom med en unik bygningsmasse og et moderne landbrug.

Gjorslev gods omfatter 1650 ha, med 880 ha agerjord og 770 ha skov. Der er 350 malkekøer, og det er Sjællands største malkekvægsbesætning.

I den tidlige middelalder var Gjorslev adelsgods, men kom under Roskildebispens jordegods, hvor det er nævnt i jordebog fra 1370'erne.

I 1395 blev Peder Jensen Lodehat Sjællands biskop. Han havde først været biskop i Vexjø i Sverige, fik derefter bispestolen i Århus for at slutte i Roskilde, hvor han sad til sin død i 1416. Han var dronning Margrethes trofaste ven og rådgiver, han var hendes skriftefader og tilmed rigets øverste kansler - han forvarede rigets segl. Det var denne mægtige biskop, der kort efter sin tiltræden i Roskilde påbegyndte opførelsen af Gjorslevs middelalderlige korhus, der er et helt enestående bygningsværk.

Tårnet og de fire korsfløje er opført som et samlet anlæg.

Tårnets murhøjde er 25 m, og måler i kvadrat 11,65 m.

Korsarmene er alle 10,5 m bredde, sydfløjens længde er 15,8 m mens de tre andre fløje er o. 11 m lange.

Helt uden fantasiens hjælp er det umuligt at forestille sig Gjorslevs oprindelige udseende, men sammenlignet med, hvad der ellers er tilbage af verdslige middelalderbygninger i Danmark, er det dog imponerende, hvor meget der er bevaret. Gjorslevs korhus er ikke blot Danmarks største kridtstensbygning, men i det hele taget det ejendommeligste og bedst bevarede eksempel på gotisk profanarkitektur i Danmark.

Grundplanen er et kors, og selvom det er en verdslig bygning, så

minder det mest af alt om en kirke med tårnet over kors-skæringen, som fx. Sct. Bendts kirke i Ringsted. Gjorslev blev opført på samme tid, som dronningen for- bød adelen at opføre befæstede borge. Men Gjorslev var heller ikke nogen borg, det var biskoppens slot. Gjorslev har næppe været tænkt som egentlig bolig, men som det sted, hvor biskoppen kunne mødes med danske stormænd og udenlandske udsendinge.

Efter reformationen blev bispegodset kongens ejendom, men i 1540 overdrog kong Christian den Tredje Gjorslev til Peder Svave. Han var kommet til Danmark fra Pommeren som huslærer i den kongelige familie og som en "svindig, velbeslagen og politisk mand" havde han forstået at gøre sig nyttig i diplomatiske og religiøse spørgsmål. Da han modtog Gjorslev måtte han forpligtige sig til at blive boende i landet og gift sig med en dansk jomfru.

I 1630 købte kansler Just Høg til Vang i Vendsyssel og Sorø Akademis hofmester Gjorslev. Han lod nordfløjen opføre - antagelig til kornmagazin

Hans søn Stygge Høg, der bedst huskes for en tid at have levet sammen med Marie Grubbe, satte Gjorslev over styr, så kreditorerne i 1664 kunne sælge Gjorslev til Joachim Irgens til Vestervig. Han var hollænder, uddannet læge, men havde tjent sig op ved handel og bjergværksdrift, tilmed havde han giftet sig til en formue.

Det var Joachim Irgens som byggede Gjorslev om til et barokhus. Den østre korsarm fik barokportal og i det indre indrettedes en stor trappe, der fylder hele fløjen. Det antages, at det også var ham, der fik bygget brystværnsmuren med de små skydeskår på voldstedets østside. Det var også Joachim Irgens som fik indsat de store døre mellem kuppelsalen under tårnet og sidefløjene.

Irgens blev optaget i adelsstanden kort før sin død i 1675, men da var hans økonomi ødelagt.

Kreditorerne solgte i 1678 Gjorslev til kong Christian den Femtes dronning Charlotte Amalie, og hun samlede i de følgende år bety-

deligt gods på Stevns. I 1680 købte hun Søholm, som stadig hører under Gjorslev. Erikstrup fulgte efter i 1689 og endelig Vemmetofte i 1694.

Efter dronningens død i 1714 skiftede hendes børn godserne imellem dig. Gjorslev tilfaldt prinsesse Sophie Hedevig, men to år efter mageskiftede hun med broderen, kong Frederik den Fjerde, så hun fik Vemmetofte og Højstrup.

Kongen udlagde Gjorslev til ryttergods, og staldbygningerne langs "Bredgade" er fra den tid.

Ryttergodset på Stevns blev opgivet i 1743, og kong Christian den Sjette solgte til Christen Linstrup

Den nye ejer blev adlet under navnet Lindencrone.

Broen over voldgraven og tårnets pyramidetag stammer fra hans tid.

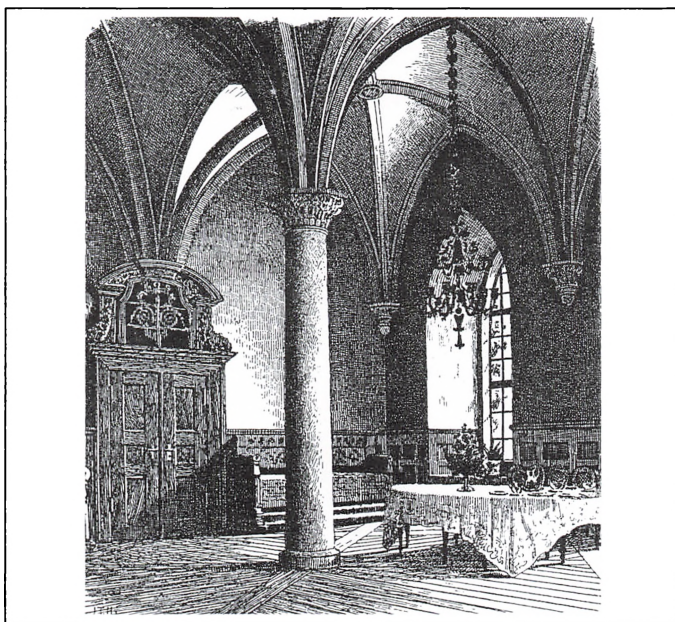
Lindencrone var en moderne indstillet godsejer. I 1766-1767 fritog han bønderne for hoveri og gav dem arvefæsteskøder på deres gårde. Det var 243 familier, der blev berørt af disse tidlige "reformer". Lindencrone oprettede i 1763 et stamhus af sit gods. Han døde i 1772, og sønnen foretrak at ombytte godset med en fideikommiskapital, og Gjorslev blev solgt til Jacob Brønnum Scavenius.

Han var født på Skagen i 1749, og valgte den latinske form for Skagen til slægtsnavn. Han havde tjent en formue i Ostindisk Kompagni, og for den købte han Gjorslev. Han gennemførte udskiftningen af godsets landsbyer og forbedrede godsets drift, bl.a. kom skovene under forstmæssigt behandling.

Scavenius ændrede facaden på østfløjen, og ombyggede sydfløjen, så der blev lagt en ekstra etage ind.

Scavenius købte også Klintholm, så både Stevns Klint og Møns Klint kom under samme ejer.

Sønnen Peder Brønnum Scavenius overtog Gjorslev i 1825 og i



Spisesalen på Gjorslev.

1843 blev han optaget i adelsstanden.

I 1843 opførte han den store sydfløj, der skulle skabe en mere tidsvarende bolig for ham. Han ændrede også på korshusets indretning, bl.a. er de høje gotiske vinduer fra denne ombygning.

Han solgte halvdelen af fæstegodset i 1850 og anlagde Rødvig havn.

Han blev medlem af Roskilde Stænderforsamling og sad i Den grundlovgivende Rigsforsamling.

Peder Brønnum Scavenius døde i 1868, og sønnen Jacob Frederik Scavenius overtog Gjorslev.

Han huskes nu bedst fra sin tid som kultusminister i fætterens Jacob Brønnum Scavenius Estrups regering.

J. F. Scavenius fornyede i 1874 pillesalen i vestfløjen, og her ses



Gjorslev set fra borggården o. 1950.

Midtfor det middelalderlige korshus med barokgavlen på den østvendte korsfløj. Th. nordfløjen fra 1638, der blev bygget til kornmagazin, men senere ombygget til bolig. Nu godskontor. Tv. sydfløjen som proprietær Scavenius fik opført i 1843, som en mere tidsvarende bolig.

bl.a. hans eget slægtsvåben i hvælvingen.

Efter at sønnen Frederik Scavenius havde overtaget Gjorslev, solgtes resten af fæstegodset. Han gjorde meget ud af en opmåling af korshuset, og fik foretaget en række undersøgelser af de gamle hus enkeltheder.

Efter hans død købtes Gjorslev i 1925 af godsejer, kammerherre Adolph Tesdorff, Pandebjerg på Falster (1859-1929). Han var søn af den kendte godsejer Edvard Tesdorff på Orupgård.

Adolph Tesdorff døde i 1929, og enken Agnethe Tesdorff f. Brun sad med Gjorslev til 1940, da sønnen, senere kammerherre Edward Tesdorff blev ejer.

Edw. Tesdorff var cand. phil. og landbrugskandidat. Han blev i 1930 forpagter af Gjorslev og fra 1932 tillige af Søholm.

Han var ejer af Børglum Klosterskov fra 1856 til 1978, af Rathlousdal gods fra 1961 til 1970, hvorefter dette gods blev overtaget af sønnen Ivar Tesdorff.

Kammerherre Tesdorff var medlem af folketinget for Det konservative Folkeparti fra 1947 til 1957, og iøvrigt særdeles aktiv på mange områder.

Han var i 1931 blevet gift med Elsebeth Testorff, datter af dr. med & jur Thorvald Madsen.

I 1970 overtog den da 30 årige søn - Peter Henrik Tesdorff - Gjorslev, som han stadig beboer sammen med hustruen Marianne og deres børn.

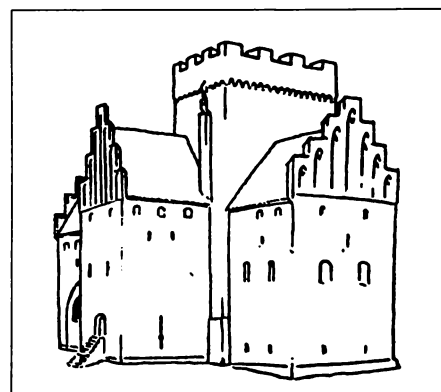
Godsejer Peter Henrik Tesdorff gør meget for at bevare det middelalderlige korshus, som man nu får mulighed for at kikke nærmere på i forbindelse med årsmødeudflugten.

Godsejeren er meget musikalsk menneske, der både spiller valdhorn, lut og flygel. Om sommeren arrangerer han koncerter, der afholdes i nordre korsarms pillesal. Oftest spiller han selv med.

OGN

Rekonstruktion af bispens Gjorslev.

Korsfløjen med trappen er mod øst. Bag trappen ses et stort hvælvet vindue. Nyere undersøgelser har vist, at der på bispens hus ikke var et stort vindue, men et udbygning, der afsluttedes med en tresidet gav. Det var kapellet i bispens slot. I borggårdens brolægning er det nu nedrevne kapel markeret.



Returadresse: Inger M. Hansen, Svalevej 13, 4440 Mørkøv

Slægtsgårdsrundrejsen 2000

Efter succesfulde besøg på Island, Vestmannaøerne og Færøerne indbyder Dansk Slægtsgårdsforening nu til en rejse til Skotland og Shetlandsøerne.

Turen afvikles i dagene fra 20. til 27. juli 2000.

Programmet er således sammensat:

Torsdag, den 20. juli: Vi mødes i Kastrup lufthavn kl. 13.00. Afgang kl. 15.00. Efter mellemlanding i Stavanger ankommer vi til Aberdeen kl. 17.05. Efter ankomst til hotellet middag og udforskning af byen på egen hånd.

Fredag, den 21. juli: Guidet tur i Aberdeen om formiddagen. Om eftermiddagen er der slotstur.

Lørdag, den 22. juli: Efter morgenmaden gennemfører vi turen "Whiskey Trail", med besøg på navnkundige bryggerier. Vi skal også besøge slottet Elgan Castle, som siges at have været et af de smukkeste i Skotland.

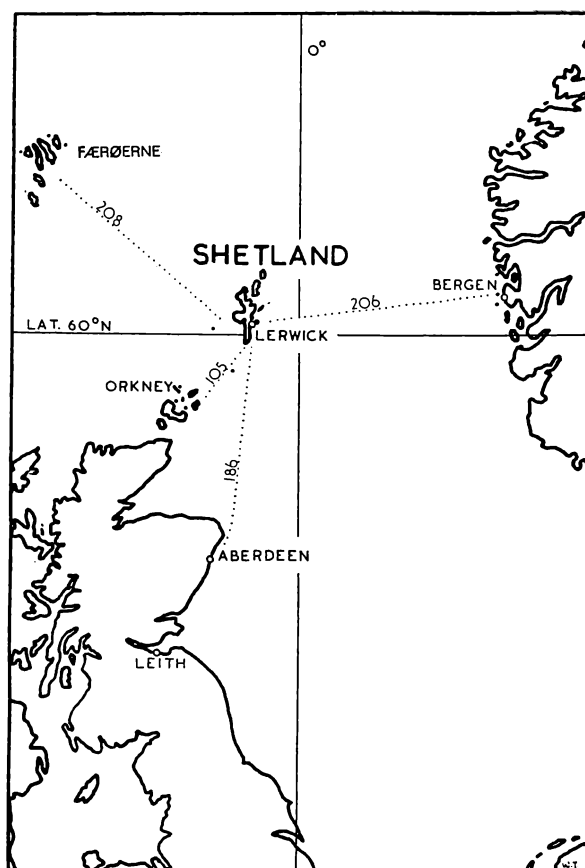
Søndag, den 23. juli: Turen går til det skotske højland med slotsbesøg og kik på Loch Ness.

Mandag, den 24. juli: Efter morgenmaden forlader vi hotellet og flyver kl. 9.30 til Lerwick på Shetlandsøerne. Efter ankomsten til hotellet vil der, om vejret tillader det, være arrangeret en sejltur, men ellers er eftermiddagen til fri disposition.

Tirsdag, den 25. juli: Vi skal opleve den sydlige del af Shetlandsøerne, bl. a. med besøg ved de nordiske minder ved Jarlshof m.m.

Onsdag, den 26. juli: Vi ser den nordlige del af øerne. Bl.a. besøger vi "Tingwall Valley", hvor vikingerne holdt deres ting. Vi ser fuglelivet, ruiner fra vikingetiden, olieraffinaderier og hyggelige landsbyer.

Torsdag, den 27. juli: Efter tidlig morgenmad kører vi til lufthavnen, hvor flyet afgår kl. 7.50 til Aberdeen. I Aberdeen skifter vi fly, og efter mellemlanding i Stavanger ankommer vi til Kastrup kl. 13.55.



Turen er med udgangspunkt i Kastrup, da det ikke har været muligt at tilrettelægge turen med udgangspunkt i Billund.

Udførligt program fås ved henvendelse til Ole G. Nielsen tlf.: 58 58 40 16 eller 58 50 19 71 (9 - 15).

PRISEN

Pris pr. person baseret på delt dobbeltværelse bliver 9.920 kr - og så er alle skatter inkluderet.

Tillæg for enkeltværelse bliver 1200 kr, men vi har kun 6 værelser til den pris.

Børn under 12 år betaler 5.800 kr.

Tilmelding til Inger M. Hansen, Svalevej 13, 4440 Mørkøv senest den 1. maj 2000.