



Danskernes Historie Online

Danske Slægtsforskeres Bibliotek

Dette værk er downloadet fra Danskernes Historie Online

Danskernes Historie Online er Danmarks største digitaliseringsprojekt af litteratur inden for emner som personalhistorie, lokalhistorie og slægtsforskning. Biblioteket hører under den almennyttige forening Danske Slægtsforskere. Vi bevarer vores fælles kulturarv, digitaliserer den og stiller den til rådighed for alle interesserede.

Støt Danskernes Historie Online - Bliv sponsor

Som sponsor i biblioteket opnår du en række fordele. Læs mere om fordele og sponsorat her: <https://slaegtsbibliotek.dk/sponsorat>

Ophavsret

Biblioteket indeholder værker både med og uden ophavsret. For værker, som er omfattet af ophavsret, må PDF-filen kun benyttes til personligt brug.

Links

Slægtsforskeres Bibliotek: <https://slaegtsbibliotek.dk>

Danske Slægtsforskere: <https://slaegt.dk>

Formanden skriver	2
Slægtsgårdsrejsen 2000	3
Tvedsborg	4-5
300 års gods jubilæum	6-7
Esrumgård	8
Nyt fra Kredsene/Nye medlemmer	9-11
Fakkegravs historie	12
Træk fra vor egn gennem 2000 år II	13-15
Den danske mønt	16

Tidsskrift for
 Dansk Slægtsgaardsforening

August - September 2000

Nr. 347 - 58. årgang



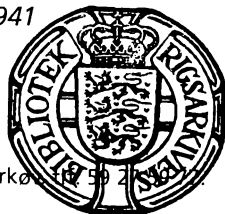
Tvedsborg ved Brørup. Læs om slægtsgården side 4 - 5.

SLÆGTSGÅRDEN

LÆR AF FORTIDEN - LEV I NUTIDEN - VIRK FOR FREMTIDEN



Stiftet 5. juli 1941



Kasserer og sekretær:

Inger M. Hansen, Svalevej 13, 4440 Mørkøv, 47 50 21 88
Postgiro nr. 8 08 31 42.
E-mail: imhan@post.tele.dk

Ejendomskonsulenter:

Anders Frederiksen,
Onsildgade 3 A, 9500 Hobro,
tlf. 98 52 25 62, fax 98 52 25 64.

Michael Munthe Fog,
Ingemannsvej 61, 4200 Slagelse,
tlf. 58 56 74 44, fax 58 56 74 45.

Hovedbestyrelsen:

Formand:

Gårdejer Carl Martin Christensen,
»Kaaregaard«, Badstrupvej 39,
Badstrup, 5485 Skamby,
tlf./fax. 64 85 11 74

Næstformand:

Gårdejer A.C. Winther Hansen,
»Trillbakkegård«,
Korsbjergvej 3 b, Grydsted,
9240 Nibe, tlf./fax. 98 35 16 03
(Formand: Bladudvalget
og Himmerlandskreds)

Gårdejer Oluf Føns Knudsen,
Ribevej 88, Ødsted, 7100 Vejle,
tlf. 75 86 50 29
(Formand: Vejle Amt)

(Ovennævnte tre udgør
hovedbestyrelsens
forretningsudvalg).

Gårdejer Vagn Mathiasen,
»Solgaard«, Toeltvej 4, Langerød,
3480 Fredensborg, tlf. 49 19 38 37
(Formand: Nordsjællandskreds)

Gårdejer Mogens Frigaard,
»Frigård«, Ypernemøllevej 10,
Nyker, 3700 Rønne, tlf. 56 96 30 02
(Formand: Bornholmskreds)

Gårdejer Vagn Juel Jørgensen,
»Grønlandsgården«,
Øllemosevej 4, Flakkebjerg,
4261 Dalmose
tlf. 58 18 61 11
(Formand: Vestsjællandskreds)

Gårdejer Marie Hansen,
»Egevang«,
Atterupvej 43, 4640 Fakse,
tlf. 56 71 37 92,
(Formand: Sjælland Syd)

Gårdejer Jens Peter Hansen,
»Skovgaard«,
Ty-Hastrupvej 10 B, 4690 Haslev,
tlf. 56 38 12 67

Proprietær Jens Peder Skov Jensen,
»Hobygården«, Hobyvej 37,
4983 Dannemare,
tlf./fax. 54 94 41 63
(Formand: Udvalget for økonomiske
og landbrugsmæssige sager og
Lolland-Falster afd.)

Gårdejer Poul Mahler,
»Egbo«
Sandager Kirkevej 30, Sandager,
5610 Assens, tlf. 64 79 10 20
(Formand: Fynskreds)

Gårdejer Elise Jensen,
»Højtoftgård«, Gammelbyvej 40,
6100 Haderslev, tlf. 74 56 63 16
(Formand: Haderslevkreds)

Gårdejer H.C. Clausen,
Rosenvvej 69
Ullerup, 6400 Sønderborg,
tlf. 74 46 19 61
(Formand: Det sydlige Sønderjylland)

Grethe Plagborg,
Lindevej 4, 7200 Grindsted,
tlf. 75 32 04 12
(Formand: Ribe Amt)

Gårdejer Else Christa Bollerup Nielsen,
Skrunsager Hovedgaard,
Skrunsagervej 1, Sønder Bork,
6893 Hemmet, tlf. 75 28 00 12

Gårdejer Mads Andersen,
»Egelykke«
Skårupvej 4, Hanning, 6900 Skjern,
tlf. 97 36 20 74
(Formand: Ringkøbing Amt)

Gårdejer Knud Høstgaard Møller,
»Nitrupgaard«, Nitrupvej 1,
Balling, 7860 Spøttrup
tlf. 97 56 40 71

Gårdejer Henry Slemming,
Hammelevej 18, Hammelev,
8500 Grenå
tlf. 86 32 01 99
(Formand: Arkivudvalg)

Gårdejer Jens Skytte,
»Aldrupgaard«
Aldrupvej 3, 8860 Ulstrup
tlf. 86 46 35 14, fax. 86 46 45 21
(Formand: Midtjysk kreds)

Gårdejer Niels Thyboe
Kirkemosegård
Hastrupvej 3, 8981 Spentrup
tlf. 86 47 70 29
(Formand: Århus Amt)

Proprietær Frants Wetche
»Hvanstrup«
Hornumvej 105
9640 Farsø, tlf. 98 66 30 01

Gårdejer Peder Vestergaard Olesen,
Skjoldegade 11, 9700 Brønderslev,
tlf. 98 82 55 38
(Formand: Vendsysselkreds)

Formanden skriver:

August og klar til høst. Vi har et fælles ønske med feriefolket om, at få nogle uger med høj-sommer, sol og frisk blæst.

Sommerens vejr har vel ikke været usædvanligt, men lidt kedelig og ikke meget af det som vi også ønsker os, men alligevel tilpas varieret til, at vore afgrøder endnu ikke har lidt direkte tørst. Alt i alt en sommer som vi kender så godt.

Når dette blad udkommer, ved vi meget mere om udbytter og kvaliteter, og først da, kan vi vurdere om høsten blev god eller middel. Høsten er en form for eksamen for planteavleren, og her får vi at se, om vor indsats kombineret med vind og vejr, fører til tilfredsstillende resultater.

Vi er nylig kommet hjem fra vor sommerrejse til Skotland og Shetland, og glæder os over et spændende rejsemål, hvor især Shetlandsøerne blev den store oplevelse med højt vejr og en utrolig smuk natur. Et rigt fugleliv og ikke mindst sælerne gjorde et stort indtryk på selskabet. En jagende sæl i havnebassinet er ikke noget man oplever ofte.

Arkæologiske udgravninger er altid interessante, og vi oplevede stor aktivitet på området, bl.a. med en igangværende bopladsudgravning.

De nordiske vikingers aktiviteter i området ses tydeligt, og de har haft deres tid i den krigeriske historie.

Skotland er kendt af flere og spændende, så selvom arrangøren ikke ganske indfrie de forventninger, som de selv havde sat, blev Skotland en god oplevelse.

I løbet af september vedtager Folketinget loven om en fælles mønt, efter afstemningen den 28. september. De følelsesladede argumenter - for eller imod, har længe været fremført, og det er lidt svært at forestille sig, at der kommer meget nyt frem.

Man skal ikke bevæge sig meget uden for landets grænser, før man oplever ulemperne og omkostningerne ved det nuværende valutasystem, og jeg har endnu ikke hørt virkelig gode argumenter, der skulle overbevise mig og andre om, at et fælles valutasystem skulle medføre ulemper.

En række gamle EU-lande lever fint med det, uden at miste deres selvstændighed og identitet.

Derfor bør det blive et klart JA den 28. september.

Med venlig hilsen og fortsat god sommer.

Kate og Carl Martin Christensen.

Kaaregaard, den 8. august 2000

Slægtsgaardsarkivet:

Landbrugsmuseet,
Gl. Estrup, Randersvej 4,
8963 Auning,
tlf. 86 48 48 16
Slægtsgaardsarkivets Web-adresse:
www.slaegtsgaardsforeningen.dk
(onsdag kl. 11-15), fax 86 48 41 82

Der er gratis adgang til arkivet, hvis man siger i porten, at man skal på arkivet.

Arkivarer:
Egil Overby, »Klausholm«,
Ansvej 12, 8620 Kjellerup,
tlf. 86 88 62 66

Aage Kirkegaard,
Bøgevej 8, Assentoft, 8900 Randers,
tlf. 86 49 53 49

Ulrich Alster Klug
Smedetoften 32, 2.tv.
2400 København NV,

tlf. 38 33 19 12
Træffes bedst mandag-fredag
kl. 7.30 - 8.00.
E-mail: dannebrog@post.tele.dk

Redaktion:

Ole G. Nielsen, Mølletoftegård,
Skælskør Landevej 83, Lundforlund,
4200 Slagelse.
Tlf./Fax 58 58 40 16.

*Nr. 346 udkommer omkring
d. 20. oktober 2000. Stof til dette
nummer skal være hos redaktøren
inden d. 20. september 2000.*

Eftertryk tilladt med kildeangivelse.

*Tryk: Korsør Bogtryk ApS
4220 Korsør, tlf. 58 37 79 43
Fax 58 37 36 35*

SLÆGTSGÅRDSREJSEN 2000

21 medlemmer var i dagene 20. - 27. juli i Skotland og på Shetlandsøerne.

Turen var, som de tidligere ture nordpå, tilrettelagt af Ørn Petersen fra Islandia Travel, men i samarbejde med lokale turistorganisationer. Det skotske rejsebureau viste sig ikke at være anbefalelsesværdigt, der blev kørt for meget, og vi så for lidt, mens samarbejdspartneren på Shetland gav os et par intensive dage.

Trods skønhedsfejl ved turen, havde vi mange store og gode oplevelser.

Skotland er et gammelt kulturland. Borge, kirker og ruiner bekræfter den højt udviklede bygningskultur, mens de mange gamle haver ikke alene viser fortidens storhed, men også nutidens.

Shetland blev erobret af vikingerne, og indtil 1468 var både Orkney og Shetland en del af Norge og dermed også af Kalmarunionen med kong Christian den Første som den sidste nordiske konge.

På sydspidsen af Shetland ligger Jarlshof, hvor der har boet mennesker gennem 3000 år - fra bronzealder til renaissance. Her havde vikingerne en base, hvor de mødtes, når de sejlede mellem de forskellige landområder i Atlanterhavet.

Slægtsgårdsforeningens rejse gav et fint indtryk af det vejr og landskab som vikingerne var ude i eller oppe imod.

Turen

Efter at have overnattet på hotellet i Aberdeen så vi først på byen, og besøgte derefter det gamle herresæde Crathes Castle, kikkede på ruinen af Dunnottar Castle og besøgte byen Stonehaven.

Næste dag bød på en længere køretur til whiskydestilleriet Cardhu, hvor vi hørte om produktionen, smagte på produktet og gjorde indkøb.

Derefter kom vi til byen Elgin, hvor vi så ruinen af den store middelalderkatedral og besøgte "Johnston of Elgin", en forretning med prima uldvarer (kashmir).

Den næste dag bød på en køretur til byen Inverness og Loch Ness med ruinen af Urquhart Castle.

Det berømte søuhyre lod sig selvfølgelig ikke se, men både ruinen og naturen blev beundret.

På Shetland havde vi to dage, hvor vi på alle måder oplevede stedets natur og kultur. Ruiner, museer og fuglefjelde. Vor guide var skotte, men havde boet på Shetland i 23 år og talte



Crathes Castle. Dette castle eller tårnhus blev opført i årene fra 1556 og 40 år frem. Bygherre var Alexander Burnett, hvis efterkommere har beboet slottet indtil 1952, da det sammen med en del af godssets tilliggende overgik til National Trust of Skotland. National Trust of Skotland har til opgave at bevare og forsvare historiske bygninger og haveanlæg for eftertiden, og samtidig gøre dem tilgængelige for besøgende. Slægten Burnett kan føres tilbage til den tidligste middelalder, og fik senere titlen baron. Ved siden af slottet ligger en meget smuk have, der blev anlagt i 1702.

dansk, og sammen med chaufføren fik vi en uforglemmelig oplevelse.

Vi ankom til Shetland i regnvejr og blæst, men i løbet af den første udflugtsdag klarede det op, og andendagen havde vi det allerbedste udflugtsvejr. Alene vejret gav fornemmelsen for stedets natur. Besøget ved Sumburgh Head med fuglefjeld, sæler og hvaler var en anden stor naturoplevelse.

Der er få kvægbesætninger på Shetland, men mange får. Vi så selvfølgelig Shetlandsponyer, men også store heste.

Der er enkelte kornmarker, men det meste ligger hen som græs, for det er der bedre økonomi i med EU's tilskud.

Landbruget i Skotland

I lavlandet dyrkes først og fremmest maltbyg og hvede, men man ser også rug, havre, hør, vår- og vinterraps samt kartofler. Store arealer ligger med græs. I lavlandet er græsmarkerne til kvæget med i omdriften, mens græsset i højlandet er permanent, og her går fårene.

Der er mange store kvægbesætninger i Skotland, men mest kød-kvæg.

Enkelte steder sås frilandssøer, men der er også svinefabrikker. Der er for tiden meget ringe priser på svinckød, så flere farmere er gået konkurs.

Selvom tilblivelsesprocessen for øl og whisky i begyndelsen er den samme, er der forskel på maltbygssorterne til bryggerier og destillerier. Forskellen ligger dog alene i det forhold, at bryggerierne og destillerierne ønsker bestemte sorter, for så ved de, hvad de får.

Flyvehavren stod flere steder pænt, men det er ikke fordi man ikke har midler til bekæmpelsen.

Vi gjorde en dag ophold ved et havecenter, og man bemærkede det store udbud af planteværn, der var på hylderne.

Dette besøg bekræftede os i, at det ikke er EU som spænder ben for effektiv landbrugsdrift, men danske særinteresser. OGN



Rejseselskabet samlet foran husmandsbrugsmuseet ved Sout-hvøe. Huset viser, hvorledes de fleste mennesker på Shetland har boet fra middelalderen til begyndelsen af dette århundrede. Huset har et køkken og et soverum. I bygningen bagved var redskaber, hø, korn og stald.

TVEDSBORG

Tvedsborg i Vittrup sogn i Lindknud sogn nær Brørup er en af de gårde, som blev udvalgt til slægtsgårdsudstillingen på Gammel Estrup.

Ved udskiftningen blev det afgjort ved lodtrækning, hvilke gårde der skulle flyttes ud på heden øst for landsbyen. Den daværende ejer protesterede, og efter sigende græd han, da han hørte resultatet. Til gengæld skulle de øvrige beboere i landsbyen hjælpe ham med at flytte gårdens bygninger. Bindingsværkstømmeret blev genanvendt, men der blev æltet og brændt nye mursten til tavlene.

Man har fundet både æltepladsen og ovnen.

Således opstod Tvedsborg i 1793.

Navnet kommer af, at gården ligger på den mark, der kaldtes Tvedagre.

Ved udskiftningen hørte der 200 ha til gården, men efterhånden er der udstykket en del.

Gården areal er i dag på 90 ha, deraf 80 ha agerjord.

Jorden passes med maskinstation, og ejeren, Bjarne Storm Nielsen, koncentrerer sig om sine 550 frilandssøer. Bjarne Storm er med i erfagrupper på 5 og ingen af dem passer selv jorden.

Tvedsborg kom i slægten i 1840, da Peder Madsen købte. Han solgte den i 1844 til broderen Claus Madsen, hvis datter og svigersøn, Lene og Niels Storm Nielsen overtog den i 1863.

I 1904 købte sønnerne Søren og Aksel Nielsen gården, men Søren, der var udlært karetmager, fik lyst til at blive brugsuddelejer, og i 1906 blev Aksel Nielsen ene-ejer. Han afhændede den i 1943 til Niels Storm Nielsen, som drev gården indtil 1971.

Sønnen Vagn Storm Nielsen satte køerne ud i 1972 og opbyggede en sobesætning på 250 dyr. I 1998, da sønnen Bjarne Storm Nielsen kom til, blev søerne sat ud på marken, og antallet blev mere end fordoblet.

Bjarne Storm siger, at den tid han før brugte med højtryksrensningen indenfor er erstattet af arbejdet med traktoren, når der skal flyttes hytter, strøs, fodres og gives vand.

Hver so har sin hytte i en ligge indhegning med en elektrisk tråd, så grisene kan løbe frit. Når en so skal flyttes fra en fold til en anden sker det med traktor og specialvogn.

Smågrisene sælges fra soen, og gennemsnitsvægten for sidste hold var 9,4 kg.

Der er 8 orner, som Bjarne Storm selv tapper. Når søerne skal insemineres kommer de på stald.

Der hører 9 ha granskov til gården. Skoven er plantet i årene fra 1930 til 1970 på de sandede pletter.

Det meste væltede i stormen 3. december 1999.

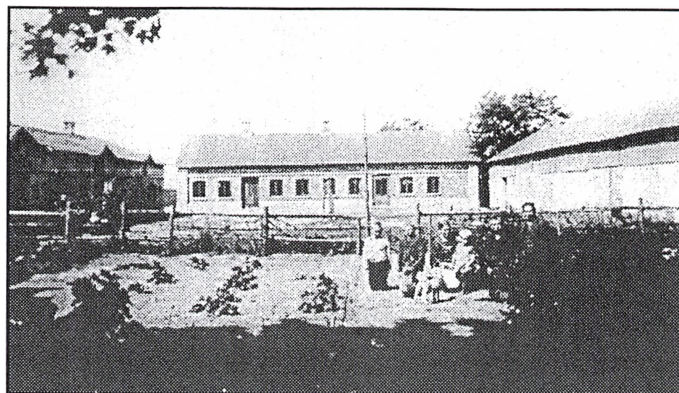
Der er gennem mange år plantet markhegn af gran, men i 1960 gik man over til løvtræer i tre rækker.

Stuehuset, der ligger mod nord, er fra 1860'erne, men fik nyt tag i 1982. Samtidig med stuehuset opførtes to store længer mod henholdsvis øst og vest. Haven blev anlagt syd for gårdspladsen, og der er endnu store træer tilbage fra den gamle have. I 1912 opførtes en forbindelseslænge i syd af kampesten. En lade blev bygget i 1914, og tømret blev hentet i de plantager, der var anlagt i 1880'erne. De gamle længer blev fornyet i 1972.

Den 12. juni i år blev der afholdt familietræf for efterkommerne af Vagn Storm Nielsens bedsteforældre - Rigmor og Aksel Nielsen. Der er 140 efterkommere foruden de indgiftede, og der deltog 90 i dette års træf.

Bjarne Storm Nielsen er gift med Mette og sammen har de datteren Julie på 3 år, og der ventes en til i september.

Nuværende ejers farfar, Niels Storm Nielsen, har forsket meget



Tvedsborg set fra syd - sommeren 1910.

i slægten og egnens historie og han fortæller:

"Min bedstefar, Niels Storm Nielsen, var en stille og rolig mand, der blev hjemme og passede sin gård. Dog var han i en periode medlem af sogneforstanderskabet. Min bedstemoder Lene Clausdatter var meget godgørende, og der fortælles, at der gik ingen tomhændet fra hendes dør.

Der var megen sygdom på gården. De første 4 piger døde alle af tuberkulose, som var meget udbredt dengang, og det var kun de stærkeste der overlevede. Så kom der 4 drenge, hvoraf far var



Tvedsborg o. 1920

den yngste. De tre fejlede intet, men far blev angrebet, men kom godt over det.

Min mor var lærerinde. Først i Lindknud og senere i Assersbøl, hvor der intet skolehus var dengang, men der blev holdt skole i en stue i gården hos Peder Pedersen.

Min far og hende fandt hinanden, blev forlovede og ville giftes, men hendes far, Anton Andersen på Holstedgård sagde, at hvis hun skulle være kone på en gård, skulle hun supplere sin uddannelse på en gård. Hun kom da i huset på en gård i Viuf i et år, og de blev gift den 11. juni 1907 i Holsted kirke, og hun overtog så husførelsen på Tvedsborg.

Jeg tror ikke far opdyrkede hede af betydning, men han plantede meget, og især i alle markskellene plantede han hvidgraner, som var det almindelige dengang. Det var et meget barsk klima, for der var ingen læ så langt øjet kunne se, og da hans far var begyndt at plante, var det ikke sært, at han også havde lyst og mod til det. Jeg er overbevist om, at al den plantning, der blev sat i gang dengang, har mildnet meget på klimaet her på egnen. Jeg husker tydeligt, hvor barsk det var, da jeg var dreng. En gang jeg skulle flytte nogle kalve, der stod i tøjr i marken øst for gården, tog jeg et stykke sæk over hovedet, for det var næsten ikke til at få vejret for sandkorn, der slog ind i ansigtet og ret bed.

Men det var småt, og der avledes kun små afgrøder. Tit og mange gange blev det spoleret af sandflugt i foråret, men det ser vi næsten aldrig mere.



Tvedsborg 2000.

Vi havde i min drengetid 14 - 18 køer samt en tyr, opdræt samt grise.

Køerne stod i tøjr i marken om sommeren. Vi begyndte at hegne med pigtråd i min barndom. Elhegn fik vi først i 1937, men inden da havde vi nogle primitive hegn med stød.

Jeg husker ikke, at vi har høstet med le, undtagen når vi høstede for.

Det første vi have at høste med, var en aflægger, der lagde kornet ned på et bord, og så skubbedes det ud til et neg, der så blev bundet sammen med håndkraft. Aflæggeren havde den fordel frem for slåmaskinen, som vi før havde brugt, at her kunne der høstes en hel mark, ved slåmaskinen skulle de følge med og binde op. Selvbinder fik vi omkring 1912.

Jeg husker fra min barndom på Holstedgård, at min morfar var en gudfrygtig mand. Når jeg var der i høstens tid, og vi om søndagen gik fra kirke, så sagde han, nu har Gud fået sit, og nu

skulle vi ud i marken. Kornet var til tider så kort, at jeg, som den mindst, måtte rundt til hvert neg med en håndfuld rughalm, som de brugte til at binde op med.

Først i 1930'erne blev hele arealet syd for gården gennemdrænet, og så blev det dybpløjet. Far lejede en vognmand med tre store heste og en stor plov, og så pløjede far selv en dyb fure med sin egen plov, og så kom vognmanden bagefter og pløjede så dybt han kunne i den samme fure. Det hjalp meget på boniteten. Det brød ahlen mange steder, og det viste sig, at der var lerunderlag under en stor del af marken, og efterhånden som jorden kom i bedre kultur og der blev plantet læhegn, blev det til ret god jord.

Glemmes må det ikke, at vi havde fået merglen ud i 1914. Det var det største gode for jorden og for egnen."

OGN



Julie, Mette, Bjarne og Vagn Storm Nielsen ved en mark med frilandssøer. Området mellem søernes indhegninger og vejen afgræsses af 4 kreaturer.

300 ÅRS GODSJUBILÆUM



Fuirendal. Denne herregård hed oprindelige Vindinge. Landsdommer Dresselberg lod hovedbygningens hovedfløj opføre i 1609. I 1663 kom slægten Fuiren ind på gården og 4 år efter oprettedes Baroniet Fuirendal. I 1700 døde baronen uden arvinger, og baroniet tilfaldt kongen, der overdrog baroniet til sine nære ven og senere svoger Ulrich Adolph Holstein, hvis slægt nu har besiddet sædegården i 300 år.

I Sydvestsjælland ligger Holsteinborg Gods, der er resterne af det tidligere Grevskabet Holsteinborg. Godset består af de tre hovedgårde: Holsteinborg, Snedinge og Fuirendal.

Den 4. september er det 300 år siden, at kammerjunker Ulrich Adolph Holstein købte Baroniet Fuirendal. I 1707 erhvervede han også Trolleslægtens to nabogodser Trolholm og Snedinge. Trolholm blev ændret til Holsteinborg, hvilket også blev navnet på det grevskab, som U. A. Holstein straks oprettede med erektionspatent af 1. januar 1708, og hvori baroniet opgik.

Den nuværende ejer, hofjægermester Ulrich greve Holstein-Holsteinborg er 9. generation og slægtens 12. besidder.

Ulrich Adolph Holstein (1664-1737) var født på Futterkamp i Holsten. Faderen var en adelig meklenborgsk godsejer, som tilmed var dansk oberst, hvorfor U. A. Holstein fik hele sin opvækst i Danmark.

Han begyndte sin karriere som page hos kronprinsen, senere kong Frederik den Fjerde. Han blev amtmand over Flensborg Amt og virkede som diplomat. I 1721 blev lensgreve Holstein udnævnt til storkansler, dvs. leder af såvel Danske som Tyske Kancelli - datidens statsminister.

Dette embede beholdt han til kongens død i 1730. Efterfølgeren Christian den Sjette brød sig ikke om Holstein, da han var gift med Christine Sophie født komtesse Reventlow, søster til kong Frederik den Fjerdes anden dronning Anna Sophie Reventlow.

Greverne til Holsteinborg

- 1 1700/1707 Ulrich Adolph (1664-1737).
- 2 1737 Friedrich Conrad (1704-1749).

- 3 1749 Christoph Conrad (1739-1759), søn af nr 2.
- 4 1759 Cay Joachim Detlev (1742-1760), søn af nr. 2.
- 5 1760 Hinrich (1748-1796), søn af nr. 2.
- 6 1798 Frederik Adolph (1784-1836), søn af nr. 5.
- 7 1836 Ludvig Henrik Carl Herman (1836-1892).
- 8 1892 Frederik Christian C. C. (1856-1924).
- 9 1924 Bent (1881-1945), søn af nr. 8.
- 10 1945 Erik Frederik A. J. (1896-1970), søn af nr. 8.
- 11 1965 Ib (1923-1982).
- 12 1877 Ulrich (1949).

Blandt lensgreverne til Holsteinborg er Frederik Adolph Holstein især interessant. Han ansatte pietistiske præster ved grevskabets kirker, oprettede Sparekassen for Grevskabet Holsteinborg og Omegn samt Fuirendal Institut (det senere Hjortholm), et skolehjem for forsømte drenge.

Sønnen Ludvig Holstein var aktiv i politik, og var i perioden 1870-1874 konseilspræsident.

Lillebroderen Christian Johannes Ernst greve Holstein ejede i årene 1855-1876 Langebækgården i Sydsjælland. Hans søn, Ludvig Holstein, huskes stadig for sine lyriske digte, ikke mindst efterårssangen "Det lysner over agres felt".

Godssystemet

Ulrich Holstein-Holsteinborg fortæller:

"Dansk landbrug var gennem 300 år præget af den struktur for stordrift, der kaldes godssystemet.

Økonomien i dette blev skabt ved at hovedgårdene var centre for produktion. For at optimere denne blev kræfterne brugt på at

oprette nye eller udvide de bestående hovedgårde, samt på at arrondere godset generelt ved at samle bøndergodset herom. Til hovedgårdene hørte normalt automatisk upriviligerede herligheder, men herudover erhvervedes ofte priviligerede herligheder.

Priviligerede herligheder var adelens personlige, og det omfattede:

kaldsret til præster, degne og skolelærere, birkeret, hals- og håndsret, ret til sigt og sagefald samt jagtret - også på gods i fæl- lig.

Upriviligerede herligheder var tilknyttet hovedgården, og det omfattede:

skifteret, fiskeret, forstrandsret, skovret og jagt på enemærker." Grevskabet Holsteinborg var et meget stort gods. Da det var størst hørte der 874 ejendomme til.

Der har hørt 14 kirker til grevskabet, og konseilspræsident Ludvig lensgreve Holstein var sognerådsformand i 6 sogne.

I 1921 overgik grevskabet til fri ejendom, hvorved der blev afgivet betydelige arealer, bl.a. blev Fuirendal reduceret betydeligt. Nu hører der 1600 ha til godset, omtrent ligeligt fordelt på ager og skov. OGN.

PS.

I slutningen af 1800-tallet skænkede lensgreven adskillige missions- og forsamlingshuse til landsbyerne under godset. En mindre landsby fik kun et hus - og det skulle man deles om.

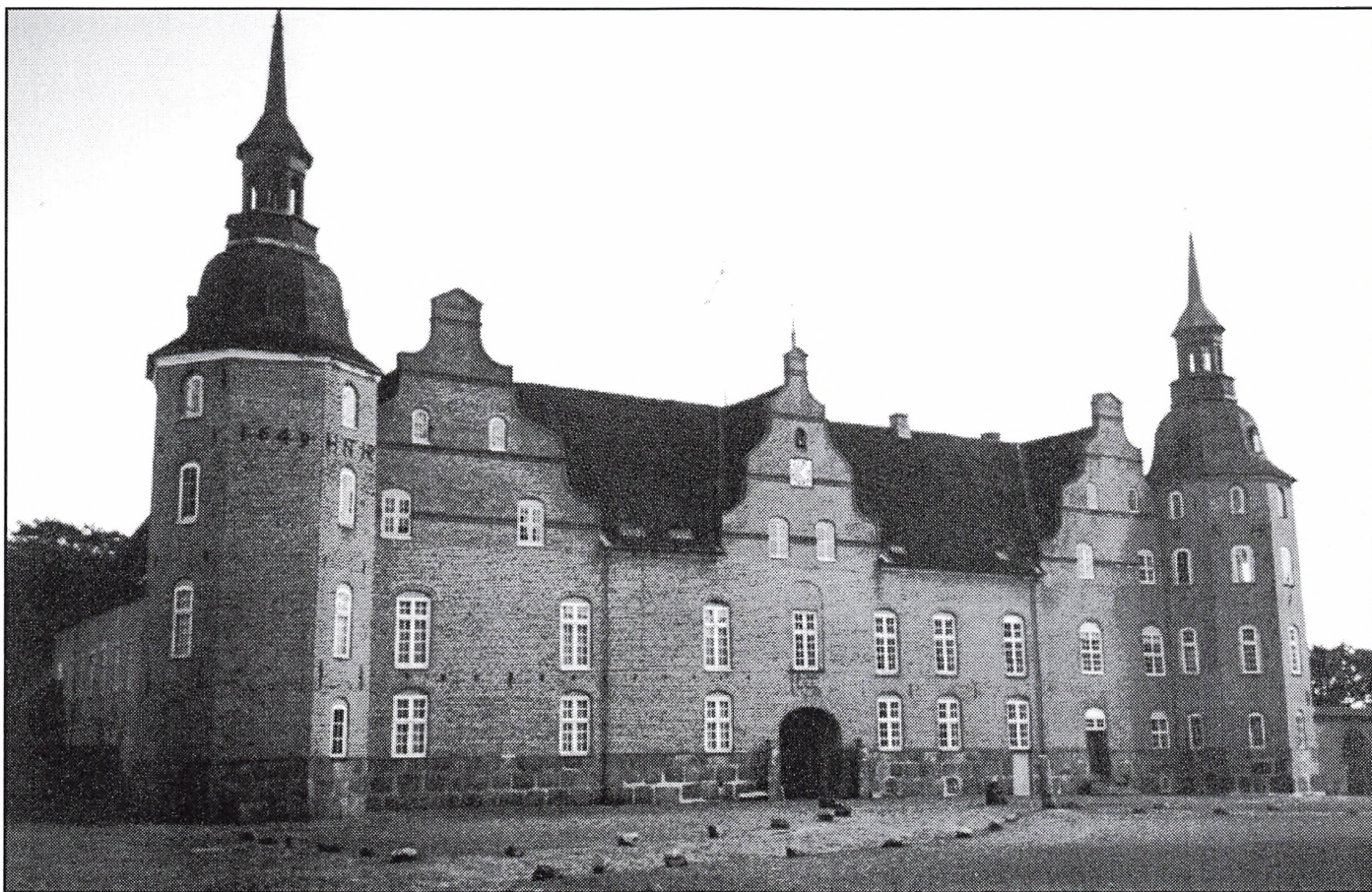
Det fortælles, at en dag mødtes formanden for forsamlingshuset med formanden for missionsforeningen i brugsen, og missionsmanden sagde til forsamlingshusmanden : "Man kan rigtignok

se, at når I holder fest, så danser Fanden på taget!"

Hertil svarede den anden: "Ja, du kan se, vi kan holde ham ude!"



Snedinge. Ejendommens historie går tilbage til middelalderen. I 1656 blev den købt af Niels Trolle til Trolholm, hvis barnebarn i 1707 solgte den til U. A. Holstein, der indlemmede Snedinge i sit grevskab. Snedinge har haft en stor renaissance-hovedbygning, men den brændte i 1788. Derimod er en del af avlsgården, som blev opført i tidsrummet 1567 - 1663 bevaret, bl.a. den store lade fra 1663.



Holsteinborg slot er opført i årene fra 1598 til 1649 af slægten Trolle. Gården hed i middelalderen Brådegård og hørte under Roskilde bispestol. Efter reformationen blev den overtaget af Kronen. I 1562 mageskiftede kongen Brådegård med Niels Trolle, der gav gården navnet Trolholm. I 1707 overtog daværende baron - fra 1708 - lensgreve U. A. Holstein gården, som han gav navn efter grevskabet - Holsteinborg. Lensgreven indrettede i 1728 en kirke i vestfløjens nordre del - tv. for porten. I dag en af de to eneste privatejede sognekirker.

ESRUMGÅRD

Esrumgård i Nordsjælland har sin historiske rod i den godsdan-nelse, som Esrum Kloster opbyggede gennem middelalderen, og som var et af landets største. Efter reformationen blev klosteret overtaget af kronen.

Omkring 1800 anlagdes en gård syd for Esrum by. I folketæl-lingen fra 1801 står: "Esrum Klostermark - Alfred Pedersen, til-synsførende ved det kongelige schæferi."

Denne gård, der havde godsets fårehold, har haft en betydelig størrelse, for foruden tilsynsmanden var der 7 tjenestefolk.

I folketællingen fra 1850 omtales gården som Schæfergården, men det var nu blevet en egentlig ladegård, som var bortforpag-tet til premierløjtnant Frederik Ostenfeldt. Foruden husbestyrer-inden og kusken var der en schæfer (fårepasser), en mejerske, 11 karle og 5 tjenestepiger.

I 1852 blev gården solgt til jægermester I. D. Schmidt, der gav den navnet Esrumgård.

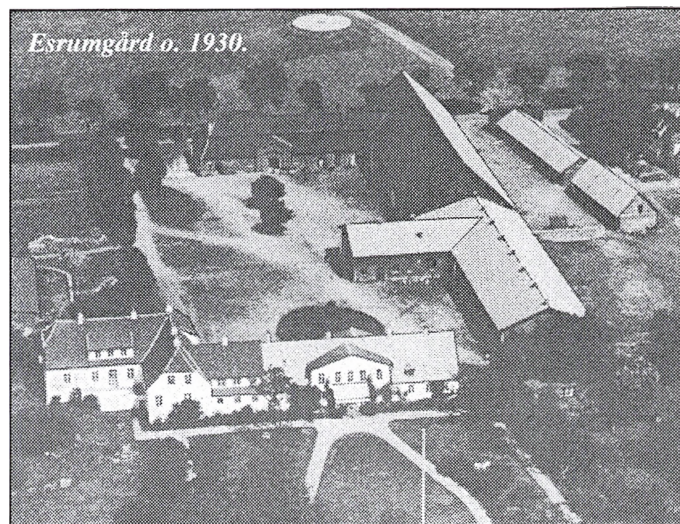
I 1872 blev Esrumgård solgt til Johan Vilhelm Grevenco-p-Castenskiold (1844-1933), der var ejer af Sophienborg ved Hil-lerød. Han var født på Hørbygård ved Holbæk, blev ritmester, landvæsenskommissær og udnævntes i 1909 til kammerherre. (Hans moder var Adelaide Francisca Marie Frederikke Emilic Brun, datter af kammerherre Carl Brun til Krogerup, men det er en anden slægt end den nuværende på Esrumgård.)

I 1901 købte Landmandsbanken Esrumgård, som afhændede den til godsejer Thymann, der i 1916 afstod til grosserer C. J. Rasmussen.

I 1925 forpagtede Aage Lützen Esrumgård, som han derefter købte i 1932.

I 1963 overgik gården til datteren Ruth gift med landsretssag-fører Palle Bruun, administrator for og medejer af Løndal gods ved Sønder Vissing.

I 1995 overtog sønnen, Carl Frederik Bruun, Esrumgård. Han er



agrarrøkonom, og var efter en tid i Den kgl. Livgarde i Australi-en. I 10 år var han ansat som landbrugsrådgiver på Den ameri-kanske Ambassade i København.

Hovedbygningen til Esrumgård blev opført efter at gården var overgået til privat ejendom.

I 1918 lod grosserer Rasmussen opføre en ny hovedbygning, som bestod af tre fløje, der blev bygget til den gamle hoved-bygnings nordgavl. Forpagteren beboede derefter den gamle hovedbygning.

I 1942 lod godsejer Lutzen tilbygningen rive ned, og istandsat-te den gamle hovedbygning. Af materialerne fra den nedrevne bygning opførtes et hus ved indkørselen til gården, og her bor nu fru Ruth Bruun.

Avlsgården hærgedes af brand i 1940, men blev delvist genop-ført i overensstemmelse med den gamle gårds udseende.

Til Esrumgård hører 333 ha, heraf 310 ha agerjord. Endvidere er forpagtet 250 ha.

Esrumgårds jorder er af meget vekslende kvalitet, og områder er meget vandlidende. Godsejer Bruun siger, at amtet ønsker flere vådområder, og opnår det ved at undlade vedligeholdelse af vandløbene, men finder, at det ville være mere regulært, om amtet betalte for det.

Der dyrkes frø, raps, vårbyg, hvede og kartofler. 80 % af mar-kerne kan vandes, så kartoffelproduktionen indgår i sædskiftet. Der er 2 mand i marken og 2 mand i stalden samt en elev.

Godsejer Bruun opbyggede efter overtagelsen af Esrumgård en antoniussvineproduktion på 400 søer. For at opnå en mere ren-tabel drift, har han ønsket at etablere slagtesvinproduktion, men folk i Nordsjælland har protesteret.

Tilflyttere vil gerne bo på landet, men vil ikke acceptere det åbne land med det "miljø", som landbrugsdriften giver.

En selvbestaltet miljøgruppe i Esrum har protesteret voldsomt mod godsejerens produktionsplaner, og kan ikke forstå, at Esrumgård er en ejendom med landbrugspligt.

Frederiksborg Amt har nu godkendt godsejerens udvidelse af svineproduktionen, men fordrer, at der ikke udbringes gylle på de 70 ha, der ligger ned til Esrum Sø, og dermed reduceres ren-tabiliteten.

Udledningen af kvælstof fra gylleudbringningen på arealet ned til Esrum Sø vurderes af amtet til højst 50 kg kvælstof om året, og det skal ses i sammenhæng med den nuværende årlige udled-ning i søen på 82 tons kvælstof fra hele det tilgrænsende områ-de. (Amtets beregninger for 1998).

Med amtets beslutning indskrænkes produktionen til 375 dyre-enheder mod de ønskede 497 dyreenheder.



Godsejer Carl Frederik Brun foran Esrumgårds hovedbyg-ning.

NYT FRA KREDSENE

FYNSKREDSSEN

Sommerudflugten i år blev afviklet den 28. juni. Turen gik til Langeland, hvor 65 medlemmer samledes på Skovsgård. Vi fik en god orientering om gården, som i 1979 blev overtaget af Danmarks Naturfond, efter testamentarisk gave. Gården, som er på 247 ha, bliver drevet økologisk. I samarbejde med Langelands Museum er der i en del af driftbygningerne indrettet vognmuseum, skovbrugsmuseum og karetmagerværksted. Hovedbygningen er opført i 1887 i nyrenaissancesstil. Enkelte af rummene i stueetagen og på første sal er indrettet med det oprindelige inventar. Kælderen står næsten uændret, og har bevaret stemningen fra opførelsestidspunktet. I en del af rummene er der skiftende udstillinger bl.a. om økologisk landbrug og om forholdene på Skovsgård.

Fra Skovsgård gik turen videre til Humble. Vi kørte ad små veje og nød den langlandske natur. Frokosten ventede på Humble Hotel.

Om eftermiddagen besøgte vi Inge og Poul Hansen, Snaremosgård i Fuglsbølle. Vi hørte om slægtens og gårdens historie samt om den nutidige drift. Vi var rundt i have og maskinhus og sluttelig bød værtparret på eftermiddagskaffe. Vi nød Ingers hjemmebagte kager og deres store gæstfrihed.

Mogens Andersen.



Fynskredsens besøg hos Inge og Poul Hansen, Snaremosgård på Langeland.

HIMMERLANDSKREDSSEN

Den 24. maj deltog 50 medlemmer i gårdbesøg/generalforsamling.

Gårdbesøget var hos Karen og Bøje Pedersen, Astrup.

Her fik vi set et meget veldrevet landbrug med et areal på 500 ha og en besætning på 1700 dyr, heraf 420 malkekøer. 170 køer blev malket med to malkerobotter, resten blev malket i to sildebens malkestalde. Der blev på årsbasis opfedt omkring 800 tyrekalve. Til at drive gården var der foruden Karen og Bøje Pedersen ansat 4 medhjælpere. Det var skønt at få lov til at se et så veldrevet landbrug.

Efter gårdbesøget kørte vi til Arden Kro, hvor der blev afholdt generalforsamling.

Beretning og regnskab blev godkendt uden bemærkninger, og valget gav genvalg til samtlige fire bestyrelsesmedlemmer, der var på valg.

Efterfølgende var der kaffebord, og her blev der stillet mange spørgsmål til Karen og Bøje Pedersen, som kunne fortælle at to sønner er langt henne i landbrugsuddannelsen, så næste generation er ved at være klar til et driftfællesskab med forældrene. Umiddelbart efter kaffebordet var slut holdt bestyrelsen konstituerende møde, og bestyrelsens sammensætning er uændret.

A. C. Winther Hansen

BORNHOLMSKREDSSEN

Kredsen havde den 8. juni udflugt til Brændegårdshaven. 40 deltagere var mødt frem. Det var en meget fin aften med et flot vejr. Først viste havens ejer Hans Emil Ipsen rundt i den smukke have og fortalte om de nye ting, der er kommet. Efter rundvisningen gik vi indendørs og drak vores medbragte kaffe.

Hans Emil Ipsen fortalte derefter om Brændegårdshaven fra begyndelsen i 1933 til i dag. En stor udvikling er der sket gennem årene. Der er vandland og alle de mange nye aktiviteter trækker folk til. Hans Emil Ipsen sluttede med håbet om, at Bornholms forlystelsespark kan fortsætte i den samme ånd efter ham.

Ved generalforsamlingen stoppede Erik Kofoed efter næsten 20 år i bestyrelsen. Tak til Erik for de mange års arbejde i foreningen.

Nyvalgt blev Henrik Tolstrup, Dalegård i Nyker.

Mogens Frigaard

MIDTJYSK KREDS

Kredsen inviterer til aftenmøde med besøg på Viborg Amtsgård tirsdag, den 14. november 2000 kl. 19.00, hvor amtsborgmester Bent Hansen vil være til stede og berette om amtskontorets funktioner. Da der vil blive serveret kaffe, ønskes tilmelding til Inga Nielsen tlf.: 86 88 12 53 senest fredag den 10. november.

Onsdag, den 14. juni var Midtjysk Kreds på aftenbesøg på Søvang Gods, hvis jordareal stammer fra tørlægningen af Tastum Sø tæt ved Skive. Det viste sig at være et besøg, der interesserede medlemmerne, idet 60 mødte op, og de fik en enestående oplevelse, der blev begunstiget af godt vejr.

De besøgende blev vel modtaget af godsets ejer, Niels Rauf Hansen, der indtil årtusindskiftet drev ejendommen sammen med sin fader, Jens Rauf Hansen.

Han fortalte først om godsets historie, der begyndte med udtørringen af den ca. 500 ha store sø i årene 1869-1872. Efter vandets fjernelse påbegyndtes indgrøftningen samt tilsåning med græsfrø. Det udtørrede søareal, for størstedelen frugtbar dyndbund, blev omgivet med en kanal, gennem hvilket vandet fra selve arealet afledtes gennem en ca. 4 km lang kanal til Limfjorden. Fra et pumpehus ledes vandet over afgrøderne på et fald på 2,7 m, og eftersom pumperne serviceres hvert andet år, forløber vandingen uden problemer.

I 1872 oprettedes et aktieselskab, A/S Søvang, og arbejdet blev ledet af den senere så kendte etatsråd Jørgen W. Larsen, Gårdbogård.

I sidste århundrede skiftede godset ejer adskillige gange, og var i 1980'erne i en kendt selskabstømmers besiddelse. Han blev imidlertid tvunget til at sælge.

I 1995 købte Jens Rauf Hansen Søvang. Han have specielle forudsætninger for at drive godset, idet han tillige var ejer af Sjørup Svinefarm med 21.000 slagtesvin og 1.350 søer og kan benytte

gyllen som kvælstofkilde på Søvangs marker.

Efter en interessant introduktion ved den veltalende ejer, Niels Rauf Hansen, kørte selskabet i biler rundt på de veldrevne arealer, hvor ikke mindst hvedeudbyttet tegner fint. Der blev også tid til et besøg i maskinhuset, der var en ombygget kostald, inden selskabet sluttede af med kaffe på Bentas Cafeteria. Desværre var der her opstået en misforståelse, så kun 49 personer af selskabet kunne tilbydes kaffe. Til trods for disse sidste besværligheder var det tilfredse medlemmer, der forlod Søvang i beundring over det veldrevne gods.

E. Overby.

VEJLE AMTSKREDS

Den 14. juni havde kredsen arrangeret aftenetur til Barritskov gods ved Juelsminde.

Der var 58 deltagere, som blev modtaget af godsejer Thomas Harttung. Efter velkomsten fortalte han kort om Barritskovs historie

Jens greve Brochenhuus-Schack til Gram solgte i 1960'erne Barritskov, som i 1972 blev købt af skibsreder Harttung, som i 1981 overdrog den til sønnen Thomas Harttung. Han erklærede, at godset før 1912 havde været i familiehandel slægt i 500 år, og han vil gøre sit til, at hans slægt nu kan besidde godset de næste 500 år.

Vi gik fra avlsgården gennem parken, hvor Harttung fortalte om hovedbygningen. Derefter gik vi ud i marken og så på de mange økologiske afgrøder, og hørte om dyrkningen, inden vi gik hjem til gården og i den gamle kostald så og hørte om pakningen af grøntsagerne.

Barritskov sælger selv deres økologiske grøntsager gennem selskabet Årstiderne. Selskabet har 7000 kunder, der bestiller deres grøntsager, som derefter leveres på bopælen.

Foruden Barritskov drives Ringstholt ved Juelsminde, Gram gods samt en af statens gårde på Sjælland. Der beskæftiges 60 personer i virksomheden.

Et meget interessant besøg.

Vi kørte så i samlet flok en særdeles smuk tur med udsigt over Vejle Fjord gennem Barrit, Barrithule, Staksrode og forbi det gamle herresæde Rosenvold videre gennem Stouby til Fakkegrav. Her fik vi kaffe og Jette Jørgensen fortalte om Fakkegravs historie (se side 13) og om Rosenvold.

Niels Chr. Jørgensen.

RIBE AMTSKREDS

Kredsen afholdt sin årlige aftenudflugt tirsdag, den 20. juni. Turen gik til Henny og Peter Lauritsen, Øster Vedsted ved Ribe, som ejer en slægtsgård med en højtydende SDM-besætning.

Kl. 19.00 samledes vi i den dejlige have. Her fortalte Peter Lauritsen om slægten og gårdens drift gennem tiden, fra hans farfar overtog gården.

Peter Lauritsen driver gården med en enkelt medhjælp tiltruds for, at han selv er meget hjemmefra pga. mange bestyrelsesposter. Henny Lauritsen tager også del i arbejdet, idet det er hende der passer småkalvene.

Henny og Peter Lauritsen var vært ved en forfriskning, inden vi blev vist rundt på den meget veldrevne gård, hvor der er plads til 90 køer foruden opdræt.

En stald til 120 køer var tanker man tumlede med.

Stuchuset var også åbnet for besøg. Det bar præg af de mange præmier, som var hentet hjem fra dyrskuer og ungskeer.

Efter en meget interessant rundvisning kørte vi til Storkesøen i Ribe, hvor vi drak kaffe. Aften sluttede med at vi samledes ved

domkirken, og gik med vægteren rundt i Ribes gamle bydel, hvor han fortalte om de gamle huse og sagn fra gamle dage.

Grethe Plågborg.

HADERSLEV KREDS

Kredsen havde den 29. juni samlet 35 medlemmer til aftenudflugt i Sønder Hygum. Man samledes ved kirken, hvor sognepræst H. O. Okkels først fortalte om kirkebygningen og derefter om kirkens inventar.

Derefter gik vi over til Sønder Hygum Hjemstavns gård, hvor Hans Kjems Simonsen og Peter Fredslund fra museets bestyrelse tog imod. Efter en kort orientering om Hjemstavns gården, blev vi vist rundt i den gamle gårds bygninger med de mange interessante genstande (se omtalen side 12).

Aftenen sluttede med kaffe i museets kaffestue. Her kunne der stilles spørgsmål og kredsformanden Elise Jensen sluttede aftenen af med at fortælle, at først i 1980'erne besøgte kredsen også Sønder Hygum, det var før museumsforeningen havde købt gården, og da lå den med det rustne bliktag, nu er det en smuk stråtekt gård, og jo ældre man bliver, jo mere interessant er det at se sådan noget som dette

Den 12. juli besøgte kredsen Gammel Estrup, hvor man først besøgte Dansk Landbrugsmuseums tre særudstillinger med bl.a. slægtsgårdsudstillingen, og derefter så sig omkring i den permanente udstilling og magasinet. Der var også tid til at besøge Slægtsgårdsarkivet og Jysk Herregårdsmuseum, som er indrettet i slottet.

OGN



Fra Haderslevkredsens besøg på Slægtsgårdsudstillingen på Gammel Estrup.

VESTSJÆLLANDSKREDS

Den 5. september indbyder kredsen til en udflugt, der begynder kl. 15.30 i Gerlev, hvor vi først besøger slægtsgården "Skovholmgård", Falkensteensvej 14, som er en af gårdene, der er udvalgt til Slægtsgårdsudstillingen på Gammel Estrup. Derefter ser vi Gerlev kirke, der er kendt for sine mange kalkmalerier og sit fornemme inventar. (Man kan med fordel parkere ved kirken).

Derefter kører vi til Danmarks Jordbrugsforskning i Flakkebjerg. Her spiser vi den medbragte mad i kantinen. (Drikkevarer købes på stedet). Derefter vil afdelingsleder K. E. Thonke fortælle og vise rundt.

Vi slutter med kaffe og kage.

Pris kr. 50.

Tilmelding til kredsformanden Vagn Juel Jørgensen, 58 18 61 11 senest den 1. september.

Den 4. juli afviklede kredsen sin traditionelle sommerudflugt, der i år var henlagt til Nordsjælland.

Turen indledtes med besøg på Fredensborg Slot, hvor vi først

blev vist rundt i urtehaven og orangeriet og derefter i slottets hovedfløj med dronningens private stuer og de repræsentative rum. Besøget sluttede i slotskirken.

Derefter besøgte vi Esrumgård, hvor godsejer Carl Frederik Bruun tog imod. Vi spiste den medbragte mad i haven, og fik derefter en bred orientering om gårdens historie og drift.

Godsejer Bruun er tredje generation, idet hans morfader købte godset i 1932. Besøget sluttede med en tur gennem markerne, hvor markvejene var så gode, at bussen kunne køre ad dem. Her hørte vi om afgrøderne og kunne samtidig nyde den smukke udsigt til henholdsvis Esrum sø og Esrum by.

(Esrumgård er omtalt side 8).

Esrumgård er den gamle ladegård fra Esrum Kloster, og Esrum Klosters bevarede fløj var vores næste mål. Vi blev modtaget ved Esrum Møllegård af en meget engageret rundviser, som først fortalte om det store klosterkompleks og de bevarede bygninger fra middelalder og renaissance.

Vi hørte om klosteret og om hvorledes klosteret blev revet ned og stene genbrugt til de store slotsbyggerier i Nordsjælland - Kronborg Slot og Frederiksborg Slot.

Efter denne interessante historiske gennemgang kikkede vi på udstillingerne i klosterbygningen, og kørte derefter til Gerlev Kro, hvor vi nød et opulent måltid. Hvor efter vi hørte hjemad igen.

OGN

SJÆLLAND SYD

Lørdag, den 4. november indbyder kredsen til "Skoledag". I år er arrangementet henlagt til Stevns Ungdomsskole, hvor man samles kl. 9.30.

Foruden den obligatoriske sangtime, skal vi høre Lis og Svend Mikkelsen, der fortæller om en sejltur på de tyske og franske kanaler, og Kirsten og Ole Madsen, der fortæller om, hvordan det er at forlade gården pga. sygdom.

Program udsendes til kredsens medlemmer, men medlemmer fra andre kredse er også velkomne og program udleveres ved henvendelse til kredsformanden Marie Hansen tlf., 56 71 37 92, der også tager imod tilmeldinger.

Kredsen afholdt sommerudflugt den 12. juli til Bogø og Møn, hvor der deltog 105 medlemmer.

Vi mødtes hos Tom Jakobsen på Bogø, hvor vi først drak eftermiddagskaffe, og derefter så os omkring i stuehuset og derefter kikkede på den store samling af kareter og vogne.

Derefter besøgte vi Damsborg (den gamle saftstation) på Møn, hvor vi så den store have, og derefter blev vi vist rundt i den scenografiske samling med mange flotte kustomer

Dagen sluttede hos Birthe og Kurt Nielsen på Grønsund Færgesgård. Her så vi det flot indrettede stuehus og den store have, der går helt ned til Grønsund.



Slægtsgårdsforeningens medlemmer studerer nogle af Tom Jacobsens kareter og vogne.

Her spiste vi vor mad i laden.

De tre værtspår gav alle en historisk redegørelse. Det - og tingene vi så gav anledning til opfriskning af gamle minder, så vi fik en uforglemmelig dag.

Solvejg Holtet-Kristiansen.



Grønsund Færgesgård.

NYE MEDLEMMER

Gårdejer
Niels Christian Olsen
"Anneksgården"
Kirkevej 19
Hørby
9300 Sæby

Gårdejere Anne Marie og
Henrik Tolstrup
"Dalegaard"
Ladegårdsvej 4
Nyker
3700 Rønne

Gårdejere Camilla og
Sten Stender
"Ladegaard"
Ladegårdsvej 6
3700 Rønne

Gårdejere Anette og
Christian Holm
"Rosendalegaard"
Rosendalevej 13
3790 Hasle

Gårdejer Christian Sode
"Dyndegaard"
Skelhøjvej 5, Nyker
3700 Rønne

Gårdejere Lene og
Henning Ambrosen
"Risholm", Rosendalevej 3
3790 Hasle

Gårdejere Helga og
Frederik Schmidt
Byg 2, Hønsnap
6340 Kruså

Gårdejere Bodil og
Kristian Sig
"Øster Hjelm"
Hovervej 81
Hover
6971 Spjald

Gårdejere Anne Marie og
Jens Jørgen Jørgensen
"Elmely"
Dalbyvej 63
St. Dalby
8722 Hedensted

Gårdejer
Lars Skovvang Larsen
"Skovvang"
Præstøvej 107
4640 Fakse

Gunnar Therkelsen
"Hanballegaard"
Boring 51
8763 Rask Mølle

Gårdejere Lisbeth og
Lars Aamand
"Elkjærgaard"
Øster Starup
6040 Egtved

Karsten B Nielsen
Horsevænget 25
4130 Viby Sj.

Gårdejer Klaus Pedersen
"Rønnehavegaard"
Pårup Møllevvej 212
4951 Nørreballe

Rettelse: I sidste nummer var der en forkeret billedtekst. Billedet var fra forturen til årsmødet, hvor forturens deltagere var fotograferet i haven til Mølletoftegård, hvor Slægtsgårdsbladets redaktør bor.

FAKKEGRAVS HISTORIE

Af Jette Jørgensen.

Fakkegrav ligger på nordsiden af Vejle Fjord tæt på fjordens udmunding.

I 1710 omtales Fakkegrav som udskibningssted og toldsted. Stedet havde på det tidspunkt en 77 m lang anløbsbro med brohoved. Handelsstedet synes at være anlagt af købmand K. Ladefoged og haft til huse i et bindingsværkshus, der indeholdt butik og beboelse. Det fungerede også som sådan efter, at pakhuset blev bygget i 1859.

Fakkegrav som færgested

I 1710 var der muligvis færgefart mellem Trelde, Fakkegrav og Rosenvold. I Trelde var det en selvejerbonde, der havde færgebevillingen. Færgestedet Rosenvold var oprettet af godset Rosenvolds ejer af hensyn til godsets egne beboere. Det var godsets egne husmænd, der havde færgeriet i fæste med pligt til at overføre gårdens gods og folk uden betaling. Det samme gjaldt Fakkegrav, som hørte til godset Boller og oprettet af hensyn til godset.

Den 24. december 1718 fik både greve Rantzau til Rosenvold og greve Krag-Juel-Vind-Frijs til Boller kongelig bevilling på færgestederne. Det betød, at færgemændene nu kunne tage penge for at overføre gods og personer. Turen Rosenvold-Trelde kostede 32 skilling om vinteren og 24 skilling om sommeren, og samme priser var der på Fakkegrav-Trelde. Begge steder fik man bevillingen på den betingelse, at der skulle laves en forsvarlig landingsbro og forpligtigelse til at overføre alle, der ønskede det. Der skulle holdes forsvarlige både og tilstrækkeligt med mandskab til bådene.

Ved Rosenvold kom en kro i 1829, det var der ikke ved Fakkegrav, så der var større søgning til færgefarten ved Rosenvold, selvom vejforholdene fra Stouby til Fakkegrav var bedre. Derfor var der stor konkurrence mellem de to færgesteder, som der kun var 3 km imellem, og vejene til begge færgesteder udgik fra Stouby.

Færgeriet ved Fakkegrav gik ikke så godt og i 1838 blev det nedlagt. Færgeriet i Rosenvold fortsatte til 1866. for da blev Trelde nedlagt, og Rosenvold færge havde ingen betingelse længere. Man må formode, at begge færgesteder havde deres berettigelse, fordi man på den tid slap for de lange ture ad landevejene fra Bjerre Herred via Vejle til Lillebælt. Dengang var vejene også af en anden standard end i vore dage.

Fakkegrav som handelsplads

Omkring 1850 blev handelspladsen overtaget af storkøbmand Chr. Andersen fra Vejle (1809-1899), og det var ham, der i 1859 opførte det store pakhuis, som i dag indeholder ferielejligheder og hotelværelser.

Foruden pakhuset var der en lille udbygning mod vest, som var indrettet til korntørreri og maltning. Desuden var der et kalkværk på handelspladsen.

Det var storhandel, der blev drevet i købmand Andersens gård i Vejle, og han drev Fakkegrav Pakhus som en filial af sin store alsidige forretning. Købmanden havde selv fragtskibe på søen, bl.a. en skonnert, der sejlede på England og Norge.

Årsagen til, at købmand Andersen lagde en del af sin virksomhed i Fakkegrav var, at han blev pålagt store toldafgifter i Vejle. Til pakhuset i Fakkegrav kunne bønderne i Bjerre Herred brin-



ge deres korn og andre produkter. Fra Fakkegrav blev der udskibet korn, smør, kalk, træ og foderstoffer. Fakkegrav blev i en årrække anløbet af Københavnsdamperen to gange om ugen, og det understreger stedets betydning som handelsplads.

Al losning og lastning foregik ved hjælp af pramme, da større skibe ikke kunne gå helt ind pga. vanddybden.

Under krigen 1864 blev Vejle besat af østrigske tropper den 8. marts, disse tropper gik af og til på plyndringstogt, bl.a. tømte de den 16. april 1864 købmand Andersens pakhuis i Fakkegrav. Købmand Andersen blev tilsyneladende efterfulgt af købmand Just Abildgaard. Han var som Chr. Andersen fuld af virkelyst og initiativ, så da handelsæventyret sidst i 1800-tallet og først i 1900-tallet lidt efter lidt tog af, så han nye muligheder i Fakkegravs smukke beliggenhed, og omskabte efterhånden stedet til købmands- og hoteldrift.

Pakhuset blev ombygget til hotelværelser og Fakkegrav Badehotel opstod. I første omgang fungerede hotellet kun om sommeren, men fra ca. år 1900, da Vejle Fjord Sanatorium blev åbnet, fik Just Abildgaard bevilling til helårsdrift.

Abildgaard drev hotellet frem til 1907, og solgte det så til Elisius Petersen, som var hotelmand i Fakkegrav til han døde i 1951. I hans tid blev der holdt mange fester på badehotellet. Populære var de såkaldte "måneskinsballer", der begyndte kl. 19 og sluttede kl. 23.

Disse aftener sejlede Fjordbådene på Vejle Fjord ekstrasejlads, så man kunne komme hjem efter ballet. Mange husker sikker Fjordbådene, der sejlede i rute fra Vejle til Munkebjerg på Sydsiden af fjorden og til Tirsbæk, Ulbækhus og Fakkegrav på nordsiden af fjorden. Alle de nævnte steder var der restauration. Elisius Petersen blev efterfulgt af sønnen Morten, denne blev afløst af svigersønnen Jens Georg Kjeldgaard Jensen, som i 1972 solgte Fakkegrav til fabrikant Orla Stenhøj, Stenhøj Maskinfabrik i Barrit og direktør Leif Hede Nielsen fra firmaet Hede Nielsen i Horsens. De to forsøgte at genskabe fortidens storhed på Fakkegrav, men desværre uden held.

Fakkegrav blev solgt til Niels Jørgen Sørensen, som indrettede ejerlejligheder i det gamle pakhuis, og dermed blev muligheden for hotelvirksomhed meget mindre, og restaurationen var lukket i perioder for til sidst at lukke helt.

Efter en tvangsauktion i 1990 blev Fakkegrav overtaget af Birgit og Verner Hybel, som driver restaurationen i Vejle Centret. Det har betydet en ny æra for det gamle badehotel. Restaurationen blev moderniseret, ejerlejlighederne er blevet til komfortable ferielejligheder samt enkelt- og dobbeltværelser.

Fakkegrav bliver i dag drevet af Jette Lund og Carsten Nielsen som badehotel, restauration, selskaber og kursusvirksomhed. Det er især et meget yndet sted at holde bryllupsfest, og vi, der har prøvet at holde fest her, har erfaret, at også på det kulinariske område er Fakkegrav helt i top.

Jette Jørgensen.

TRÆK FRA VOR EGN GENNEM 2000 ÅR II

Af Torp Friis Møller, Årslev

Som indledning til årsmødet maj 2001 i Gråsten, bringes her andet afsnit af artikelserien om Sønderjyllands historie, fortalt af Torp Friis Møller, tidligere kredsformand for Det sydlige Sønderjylland.

Danerne kristnes

De næste par hundrede år tier kilderne, men i de franske rigs-analer står, at år 725 besøger en irsk munk, Willibrord, den danske kong Angantyr. Han bliver godt modtaget og ligeledes godt beværtet efter god nordisk skik. Han forsøgte at kristne Angantyr, men det var håbløst, for han var værre end et vildt dyr og have et hjerte, der var hårdere end sten. Dog fik han lov til at tage 30 unge mænd med hjem til oplæring i kristendommen.

Saxo nævner i sin krønike en masse konger uden nogen kronologisk orden, og da der ingen skriftlige beviser findes på dem, må de kun betragtes som sagnkonger. Angantyr er det eneste virkelige kongenavn, man kender fra 700-tallet, og da de sene- ste ældste dateringsprøver ved Danevirke viser tilbage til år 737, kan det teoretisk set være anlagt af denne konge. I 808 udbygger kong Gudfred atter Danevirke, og kort efter hans død i 810 underskriver hans efterfølger Hemming aftalen med Karl den Store, at Danmarks sydgrænse skal være Ejderen.

På Jellingestenen over Harald Blåtand står der, at det var ham, der kristnede Danerne. Danskerne have haft mange guder, så det har måske ikke været så svært at antage Kristus, men problemet har været, at man kun måtte have denne ene gud, og for folket som helhed har det taget flere generationer.

I hele norden har man altid haft den tro, at det guddommelige ikke kunne huses i menneskeskabte boliger, og derfor har der aldrig her været bygget templer. Uden for landsbyerne havde man små lunde, hvor man tilbad, og ofrene nedlagdes i en nærliggende mose.

For at lette overgangen til kristendommen byggede man i stor udstrækning de første trækirker på de ovennævnte steder, for her var folk vant til at mødes, og samtidig gjorde man den gamle tro hjemløs. Det område, der søgte et sådant sted blev så til et sogn. At sogne betyder at søge. Alligevel var det en stor omvæltning, for de gamle guder var frygtens guder, som man ofrede til for at mildne deres vrede, mens den kristne gud modsat var kærlighedens gud.

Den første administration

Da Danmark med væbnet magt var samlet, skulle det også styrkes. Derfor skulle der opbygges en vis administration. Hvornår det blev gjort, og hvem der gjorde det, vides ikke. Men Jylland blev opdelt i 14 områder, der blev kaldt sysler, og hvert syssel blev opdelt i vist nok oprindeligt 8 herreder.

Syslerne menes så vidt muligt at have været skilt ved de gamle stammegrænser. Disse sysselevne er for længst forladt, kun navnet Vendsyssel er bibeholdt.

Da oldtidsvejene var dårlige og besværlige at komme frem på,



Tidl. gårdejer Torp Friis Møller, Årslev ved Rødekro er en stor kender af såvel sin egns som landets historie.

blev krigene den gang nærmest ført som en art landkrig til søs. Når kongen kaldte til ledning, skulle hvert herred stille med et fuldt bemandedt skib, og derfor måtte alle herreder have adgang til havet. For Rise herred var det intet problem, men for Rangstrup herred kneb det, de fik kun et kort stykke strand ved Kalvø, og det samme problem havde Gram herred, de fik også en lille spids ud til Sønderballe. Andre kunne benytte sejlbare åer. Under Valdemarerne i slutningen af 1100-tallet og begyndelsen af 1200-tallet indledtes en mere moderne statsdannelse. Herrederne var efterhånden blevet til selvstændige retskredse, og nu skulle bønder og grundejere have stadfæstet retten til deres besiddelser. Det skete på herredstinget mellem de 4 tingstokke, og her var beediget jord, hvor man skulle tale sandhed. De have selv en lille pose af deres jord med, og når tingsvinder have bekræftet deres udsagn, holdtes en af datidens lange frakkeskøder op, hvorefter tingformanden kastede en håndfuld jord hen i frakkeskødet, idet han udtalte: Hermed tilskøder jeg dig denne jord, og derfor hedder det stadig, at man får en ejendom tilskødet. Man fik dog ikke udstedet skrevne skøder før i slutningen af 1600 tallet, for det var den gang ingen, der kunne læse det alligevel. Derimod blev det indskrevet i en jordebog, og af disse er den ældst kendte Valdemar Sejrs jordebog fra 1231, og det ældste her fra Aabenraa området er amsregnskaberne fra 1535 og de gottorpske jordebøger fra 1609.

Jyske Lov

I 1241, kort før sin død, underskrev Valdemar Sejrs den første virkelige lov, nemlig Jyske Lov. Den havde stor lighed med Sjællandske og Skånske lov. Den var vist nok udarbejdet af biskoppen i Viborg, og støttede sig for en hel del på gamle sædvaneregler. Jyske lov var en god lov, der aldrig blev helt forældet, men den blev efterhånden for mangelfuld over for et samfund under udvikling.

Nord for Kongeåen blev den i 1683 afløst af Christian den Femtes Danske Lov. Men i Sønderjylland blev brugen af Jyske Lov opretholdt af politiske grunde og virkede her helt til prøjserne afløste omkring 1870. Den lovhjemmel man kom til at mangle her nede, supplerede man med tyske love.

Kongsgården i Søderup

Under Valdemar Sejrs jorder hørte også Alslev, Søderup, Aarslev og noget af Nybøl by alle i Hjordkær sogn. Alslev og Søderup var kongeleve, hvilket betød statsjord. Derudover kunne han også have private ejendomme.

Fra ældgammel tid lå der i Søderup en meget vigtig kongsgård. Set med datidens øjne lå den ideelt, først et passende stykke fra Hærvejen, dernæst mellem to åer og desuden den gang omgivet af lavt ufarbar terræn. Byens oprindelige navn var Suddatorp, og på gammel nordisk sprog betød sudda dynd el. mudder. Man ved med sikkerhed, at kong Svend Estridsen døde her træt og udlevet efter at have deltaget i en tingsamling på Urnehoved. Men måske døde også hans forgænger Magnus den Gode her.

Begivenhederne omkring kong Magnus's død skildres i tre skriftlige kilder, hvoraf de to henviser til landsbyen Alsted på Sjælland, mens den tredje, Snorres saga, nævner byen Suddatorp ved Hjordkær. I vor officielle Danmarkshistorie står der om begivenheden, her noget afkortet, omtrent sådan, at kong Magnus og hans medkonge Harald Hårderåde have nedkæmpet et af Svend Estridsens oprørsforsøg, og da denne var flygtet til Skåne, skyndte Magnus sig at forfølge ham, men i Alsted på Sjælland sprang en hare op, som køb hesten, så den slog sin ryt-

ter af, og han faldt på et jordstød med nogle skarpe splinter, som gav ham hans banesår. Dette var Saxos beskrivelse. Sven Aggesen skriver om det samme, at kong Magnus i et søslag ved Helgenæs vandt over Svend og derved sikrede sig Jylland, Fyn og Venderlandet, men under forfølgelsen ved Alsted på Sjælland omkom han ved et ulykkestilfælde, idet han ved fald med sin stejlede ganger blev slynget mod et træ.

Her skal indskydes, at alle tre kilder først blev nedskrevet omkring 150 år efter begivenheden. I et månedsskrift gør F. S. Grove Stephensen opmærksom på følgende: At det var mærkeligt, at Magnus forlod sin flåde og forfulgte Sven over Sjælland, som han på det tidspunkt ikke var fuldt herre over. Samt at Saxos stedbetegnelse i et latinsk udgave fra 1664 er betegnet som Alestadium, der lige så godt kan oversættes med Alsted som Alslev. Desuden er Alsted naboby til Fjenneslev, hvor biskop Absalon var fra, og Saxo plejede gerne at indføre hans navn ved enhver given lejlighed. Hvis oversættelsen lyder på Alslev, er det Svend Aggesen beskrivelse, der kommer til at stå alene, og historien kunne så lyde, at da kong Magnus red gennem Alslev, blev hans hest bange for en hare, hvor efter han faldt mod en stub og dødelig såret blev ført til det nærliggende Søderup, hvor han døde.

Købstæder

Det var også i Valdemarstiden, at der opstod de mange små købstæder landet over. Det skyldtes at handelen for alvor var ved at komme i gang. Disse byer kaldtes købinger, og dem, der lå ved havet eller fjorde, kaldtes strandkøbinger, mens de, der lå inde i landet, kaldtes akselkøbinger, og for at styrke dem og deres handel, gav kongen dem købstadsrettigheder, hvorefter de på mange områder fik privilegier over for deres opland. Desværre opstod der alt for mange, grundet på de mange havnemuligheder, så handelen derfor blev spredt på alt for mange småhandlende, og den store handel så senere blev overtaget af de store hansesteder i Nordtyskland. Derfor skulle det gå århundreder før nogle af dem voksede sig virkelig store, så de selv kunne overtage den store handel.

Jordskatter

Da kongerne i 1200 tallet ved den voksende administration både udenrigs og indenrigs skulle bruge flere penge, begyndte man at opkræve mere faste skatter, som forlangtes betalt af de jordende. Disse skatter blev mere formaliserede omkring 1250 af kong Erik Valdemarsson, der indførte den såkaldte plovskat, der gav ham tilnavnet Plovpenning.

Plovskat er et nordeuropæisk vurderingsbegreb og var oprindeligt en slags formueskat, så dem, der ejede mest jord, kom til at betale mest. Hele Danmark blev meget groft vurderet i et vist antal plove, alt efter de forskellige jordes dyrkningsværdi. Således var hertugdømmet Slesvig i sin tid vurderet til 1025 plove. Hertugen udskrev så en skat på hver plov, som kunne hæves og sænkes efter behov. Senere blev al jord beskattet, og i byerne kaldte man det for stenplove. Hver landsbys ejerlav var således vurderet til et vist antal plove. Skatterne blev så igen fordelt i forhold til gårdenes ottingetal. Otting er et begreb, som man dårligt nok kender oprindelsen til. En otting er ikke udtryk for et vist areal. Og derfor kan en otting fra den ene by ikke direkte sammenlignes med en otting i en anden by. Jorderne var jo oprindeligt ikke opmålte, og blev det her i Rødekro kommune først af kartografen Johs. Meyer fra Husum i 1640-41 på bestilling af hertugen. Han opmålte de forskellige landsbyers samlede jorder, men ikke den enkelte ejendom. Han havde meget primitive

redskaber til sin rådighed. Bl.a. havde han en lille let tohjulet kærre, hvor han havde bundet et bånd om den ene eger, han kendte hjulets omkreds i alen, og på den måde kørte han hele arealet igennem, alt mens han talte omdrejningerne, men da arealerne jo langt fra altid var jævne, og han målte op og ned over bakkerne, blev hans arealer for store, men han fik alligevel tegnet nogle udmærkede kort, hvorpå han indtegnede alle gårdes bygninger og placering i landsbyen samt nævnte gårdens ejere og gårdens ottingetal, foruden han påtegnede kortet alle datidens mark- og stednavne samt indtegnede vejene og påtegnede, hvad der var mark, eng, skov, mose, vandløb samt vådarealer, som den kaldtes sig m.m.

Hvis man som eksempel tager Årslev by, der har et samlet areal på omkring 600 ha., havde denne by på det tidspunkt 14 gårde og 1 kåd. Hele byen havde et ottingetal på 30 og fordelt med 2,5 otting til hver af de 10 gårde, mens de 4 gårde havde hver 1,25, og omregnet i plove var de store gårde på 5/8 plove, mens de små var 5/16 plov. På denne måde kan man indirekte regne ud, at de største gårde må have været omkring 50 ha, og de mindre det halve.

Her må man tage højde for, at der ikke har ligget jord uden for det almindelige byfællesskab.

Fra fri bonde til fæster

De først bønder har sikkert været frie bønder, men hvorfor de så senere faldt ned til at blive fæstebønder, tier kilderne med, og her kan man kun i nogen grad prøve at gætte sig til, hvad der muligvis er sket. Da der efterhånden kom flere mennesker, begyndte der måske at komme røveri og plyndringer, og muligvis har nogle så påtaget sig opgaven med at sørge for et beredskab til forsvar, og disse opgaver har man så taget sig særlig godt betalt for, så måske har man til at begynde med købt sig sikkerhed ved at indgå i et fæsteforhold som betaling, men ingen ved det. Efterhånden er der så senere opstået en overklasse, der siden blev til det, man kaldte adel. Man ved, at omkring år 1000 drog store skarer i mange skibe på vikingetog, men ikke fuldstændig, hvorfor man gjorde det. Der kan selvfølgelig have ligget eventyrlyst og trang til erobringer af relativt let bytte, for når man med skib invaderede et kystområde, stod der jo sjældent større styrker parat til at forsvare sig. Men der kan også mange steder have været mere trange kår og måske fødevarerangel på grund af en vis overbefolkning. De fleste gårde har sikkert været ret store, for når hovedforsørgeren måske skulle være borte i flere måneder - måske hele eller halve år, skulle der jo være tilstrækkeligt mandskab hjemme, som ved hjælp af trælle skulle kunne klare de daglige fornødenheder. Beboerne på de mindre gårde har måske haft til opgave at forsvare hjemstavnen, mens de andre var borte.

De første herremænd boede i begyndelsen selv kun på en almindelig stor gård og ejede så et større eller mindre antal gårde. Som eksempel kan tages Lindeved gods i Sydslesvig, det havde på et vist tidspunkt gårde i 33 forskellige sogne.

De mægtigste godsejere byggede voldanlæg med borge, som med den tids angrebsvåben var meget svære at indtage, og næsten kun kunne sultes ud. Men jo mægtigere adelen blev, des mere trange kår fik fæstebonden. I begyndelsen betalte han sin fæsteafgift i naturalier, senere som pengeafgift eller hoveriarbejde.

Hertugdømmet Slesvig

Kong Valdemar Sejrs døde i 1241, men allerede i 1237 overdrog han Sønderjylland, nu kaldet Slesvig, til sin næstældste søn Abel som hertugdømme, og det fik de alvorligste følger for området, idet det selv om det stadig hørte under det danske rige,

alligevel faldt ud af rigets helhed og aldrig helt og fuldt blev tilknyttet igen før 1920. Som følge af den nære forbindelse til Holsten, der både var større og mere folkerig, fik man for det første et vist selvstyre, og af hensyn til det udelukkende tysktalende Holsten indført tysk sprog både som embeds- og retssprog samt overvejende egne love.

Efter mordet på Erik Plovpenning blev Abel dansk konge, men kun to år efter blev han selv dræbt af friserne. Hans tysk fødte dronning Mechtilde overgav hurtigt området mellem Sli og Ejder til sin tyske slægt, og dette område blev nu befolket og opdyrket af indførte holstenske livegne bønder. Særlig Østholsten var jordmæssig langt rigere end Slesvig, og her var der opstået en meget stærk og umådelig rig adelsstand.

Klimatologer kan fortælle, at der i 1300-årene har været et meget dårligt klima, og da krigstilstande og pesten, den sorte død, yderlig kom til med en kolossal åreladning af befolkningen til følge, var Slesvig tvunget i knæ, og da forholdene i Holsten var langt bedre, kom der nu tysk adel ind i Slesvig.

De udkøbte den udmarvede danske adel eller giftede sig ind i den. Da den danske adel begyndte at komme i mindretal, flygtede de fleste af højadelen til andre besiddelser i Danmark, mens lavadelen i nogen udstrækning faldt ned i den almindelige bondestand. Hertugerne af Abels slægten var i begyndelsen noget danskorienterede, men efter, at de gang på gang blev tysk gifte, blev de efterhånden mere og mere tyskorienterede. I begyndelsen af 1400-tallet forsøgte dronning Margrethe, sammen med hendes medregent Erik af Pommern, igen at inddrage Slesvig under Danmark. Hun var en smidig og stærk forhandler, der opnåede gode resultater, men desværre døde hun af pest i 1412, og hendes efterfølger Erik af Pommern havde ikke hendes format. Han prøvede at gå rettens vej med sine krav og fik endda den tyske kejsers accept på hans rettigheder, men det brød holstenerne sig pokker om, og i perioden indtil 1431 var der konstant krigstilstand. Erik vandt mange slag, men den gang kæmpede man kun om sommeren, og når vinteren var forbi, stod holstenerne igen på samme sted. Erik var godt nok kong over hele Norden, men i de andre nordiske lande havde man ingen interesse i Slesvig, og tropperne var den gang kun lejetropper, som gik til den højst betalende, og Erik havde ingen penge, men det havde holstenerne, så derfor tabte han til sidst. Da borgen Duborg i Flensborg faldt, og svenskerne samtidig gjorde oprør, blev han led og ked af det hele, flygtede ud af landet og nedsatte sig som sørørvhøvding på Gotland. Hans mange forbitrede kampe stod som regel mellem den nuværende grænse og Immervad. Særlig slemt gik det ud over det gamle Enlev sogn, hvor kirken blev nedbrændt og ikke genopbygget før 110 år efter, og selve sognet nedlagt.

Tiden omkring Reformationen

I 1520 blev det besluttet, med kong Christian den Andens godkendelse, at bygge en ny kirke i Hjordkær samt oprette et nyt sogn. Kongen var en meget uligevægtig person, der egentlig var bonden og borgernes ven. Da han foretog eller tillod blodbadet i Stockholm, hvor stor dele af den svenske adel foruden gejstlige personer blev halshugget blev den danske adel bange for at få samme omgang, og der opstod en sammensværgelse mod ham særlig blandt de jyske adelsmænd, som anmodede hans farbror hertug Frederik af Gottorp til at overtage den danske trone, hvorefter kongen blev fanget og indsat på slottet i Sønderborg. Da reagerede de sønderjyske bønder for første og eneste gang med et oprørsforsøg, hvor man samledes til demonstration på Urnehoved tingsted. Det var her, herredsfoged Nis Hinrichsen fra Hajstrup forsøgte at tale hertug Frederiks sag, men han måt-

te med fare for sit liv flygte til hest, og da han kom hjem, sad der fem pile boret ind i hans røde kappe. Denne kappe hang, som et minde, i over 150 år i Bylderup kirke, indtil den gik til af ælde. Men på Urnehoved kom hertugens holstenske ryttere og splittede forsamlingen.

I disse år rasede reformationstiden i Tyskland, og da hertugen blev konge, som Frederik den Første, måtte han love adel og kirke ikke at reformere Danmark. Men hans søn, den senere Christian den Tredje, gik fuldt ind for protestantismen som hertug i Haderslev, hvor han bl.a. oprettede Nordens første præsteskolet. I 1536, da han var blevet konge, indførte han reformationen, men ikke uden kamp. Det var i denne periode vendelboerne rejste sig under skipper Clement og blev slået af Rantzaus tropper. For at hale sejren hjem, måtte kongen modtage den største hjælp netop fra adelen. Den katolske kirke havde samlet sig uhyre store jordarealer, som nu blev inddraget af kronen, og som tak for hjælpen i stor stil igen uddelt til adelen. De kommende små 100 år blev nu adelens blomstringstid, hvor man mageskiftede gårde med hinanden i stor stil, hvor hele landsbyer blev afbrændt og nedlagt til fordel for oprettelsen af de store ladegårde ved godserne. De gamle borgere var derimod blevet forældede som følge af fremstillingen af bøsser og kanoner. (Fortsættes.)



Der er efterhånden blomstret en række små landbrugsmuseer op over hele landet, et af de bedre er Hygum Hjemstavnsgård nær Rødding. I 1977 begyndte den lokalhistoriske forening at samle ting sammen, og i 1987 blev den selvejende institution stiftet, og den gamle gård blev købt. Den gård, der danner rammen om Hygum Hjemstavnsgård blev i 1860'erne flyttet fra landsbyens søndre side til nordsiden, da jorden på sydsiden var meget vandlidende, og jorden på nordsiden var lettere at drive. Efter museumsforeningens overtagelse blev gården trækker og fremtræder nu i sit oprindelige ydre. Den tidligere ejer bor stadig i stuehuset, men haven er åben for besøgende, og den har stadig den gamle form med havegange og bede. Museet viser udviklingen i landsbysamfundet fra 1860 til 1960. I de tre udlænger er samlet landbrugsredskaber og -maskiner, husgeråd og tekstiler. Der er mange interessante effekter, som kan skærpe interessen hos de besøgende. Ved siden af gården er en smedje, hesteomgang og et maskinhus. En naboejendom er købt til, her er museumsbutik og kaffestue samt udstilling med egnsdragter. Sommeren igennem er der mange aktiviteter, men også tre arrangementer i efteråret, nemlig: Torsdag, den 24. august samt i den efterfølgende weekend er der fra 10-17 høstdage. Her vises høstens udvikling fra le og plejl til aflægger og den bugserede mejetærsker. Weekenden 31. september/1. oktober mellem 10 og 17 vises efterårets arbejde i mark og husholdning. Om lørdagen er der pløjekonkurrence med veterantraktorer. Om søndagen pløjning med heste. Der vil være en særudstilling af stationære motorer Husmoderens forberedelser til vinteren med bl.a. slagtning af grisen. Ind under jul i dagene 25. og 26. november vises juleforberedelserne i den gamle gård. Bl.a. slagtes julegås. I det tidsrum er der åbent lørdage 13-16 og søndage 10-16. OGN

Returadresse: Inger M. Hansen,

DEN DANSKE MØNT

I næste måned skal vi stemme om Euroen.

I valgkampen høres argumentet, at afskaffes kronen så forsvinder vor nationale identitet.

Hertil er blot at sige, at Danmark blev til før vi fik det nationale møntvæsen.

Selvfølgelig skulle kongemagten/statsmagten være etableret før der kan organisere et pengevæsen.

Danmark blev til under Harald Blåtand, og den første kendte danske mønt blev slået af sønnen Svend Tveskæg omkring 995. Der har været præget mønter i Hedeby fra 800-tallet, men det var ikke statsmagten, der stod bag.

En mønt med metalværdi svarende til sit pålydende kaldes en hovedmønt, og udmøntes i det ædelmetal, der er grundlaget for landets møntfod, dvs. det lovbestemte grundlag for et lands pengevæsen.

Tidligere havde man også handelsmønt, der betegnede mønter, der ikke cirkulerede som lovlig, gangbar mønt i udmøntningslandet, men som alene anvendtes som betalingsmiddel i omsætningen mellem landene. I Danmark er f.eks. piastre, der er den vest- og nordeuropæiske betegnelse for den spanske hovedsølv-mønt, pesoen, blevet udmøntet i 1624 og 1771.

I kraft af det stigende handelssamkvem mellem Danmark og Lübeck fik det lübske møntvæsen betydelig indflydelse på det danske. Og der udviklede sig i løbet af middelalderen et fast forhold mellem dansk og lübsk mønt.

Fra 1496 udmøntedes for første gang guldmønter i Danmark, hvor de prægedes dels som nobler dels som rhinske gylden med forbillede i henholdsvis nederlandske og tyske guldmønter.

I 1500-tallet indførtes sølvmønten daler som hovedmønt i de fleste europæiske lande, således også i Danmark med møntforordning af 27. september 1544, hvor den var den væsentligste måleenhed indtil overgangen til kronemønt fra 1875.

Fra 1600-tallet opstod der forskellig møntfod, afhængig af sølvindholdet, og det medførte vekselkurser, da mønterne ikke længere var umiddelbart ombyttelige.

Statens finansieringsbehov under Den store nordiske Krig (1709.1720) var årsagen til, at pengesedler for første gang indgik i den danske pengecirkulation. Disse pengesedler var i brug fra 1713 til 1728, opfattedes ikke som rede penge, men snarere som en art statsobligationer. Først fra slutningen af 1700 indgik pengesedlerne som lovligt betalingsmiddel på linie med mønterne.

Det danske pengevæsen havde siden middelalderen været baseret på sølvmøntfod, men sølvets faldende værdi efter stor amerikansk sølvudvinding i 1860'erne aktualiserede overgangen til guldmøntfod.



Indførelsen af guldmøntfod i Tyskland i 1871 betød, at de danske hovedeksportmakeder, England og Tyskland, begge havde guldmøntfod, hvilket nødvendiggjorde dansk tilslutning hertil. Begrundelsen herfor var, at svingningerne i valutakurserne, der var forårsaget af ændringerne i forholdet mellem guld- og sølvværdien, derved kunne undgås.

Danmarks overgang til guldmøntfod skete med møntloven af 23. maj 1873 samt møntkonventionen af 27. maj 1873 med Sverige, Den skandinaviske Møntunion, der i 1875 tiltrådtes af Norge.

I 1924 ophævedes aftalen om fælles cirkulation af såvel hovedmønt som skillemønt, og dermed ophævedes Den skandinaviske Møntunion.

Kanslergadeforliget i 1933 havde den vidtrækkende beslutning, at den danske krone blev knyttet til Det engelske Pund, så kursen altid var 22,16 kr. til 1 pund, og det var reelt en lille møntunion, der også gik i opløsning, da forudsætningerne blev ændret.

Mønthistorien viser, at så længe mønterne havde metalværdien, så cirkulerede alle landes mønter mellem hinanden, og man betragtede ikke mønten som et nationalt symbol, og derfor er der intet nyt i en fælles europæisk mønt.