



Danskernes Historie Online

Danske Slægtsforskeres Bibliotek

Dette værk er downloadet fra Danskernes Historie Online

Danskernes Historie Online er Danmarks største digitaliseringsprojekt af litteratur inden for emner som personalhistorie, lokalhistorie og slægtsforskning. Biblioteket hører under den almennyttige forening Danske Slægtsforskere. Vi bevarer vores fælles kulturarv, digitaliserer den og stiller den til rådighed for alle interesserede.

Støt Danskernes Historie Online - Bliv sponsor

Som sponsor i biblioteket opnår du en række fordele. Læs mere om fordele og sponsorat her: <https://slaegtsbibliotek.dk/sponsorat>

Ophavsret

Biblioteket indeholder værker både med og uden ophavsret. For værker, som er omfattet af ophavsret, må PDF-filen kun benyttes til personligt brug.

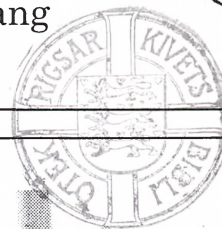
Links

Slægtsforskeres Bibliotek: <https://slaegtsbibliotek.dk>

Danske Slægtsforskere: <https://slaegt.dk>

Formanden skriver	2
Hovedbestyrelsesmødet	3
Slægtsgårds arkivet	4-10
Ryttergården i Hammelev	11-13
Nyt fra kredsene	13
Risfarmer i Australien	14-15
Rytterskolerne	16

Tidsskrift for
 Dansk Slægtsgaardsforening
 Oktober - november 1996
 Nr. 324 - 54. årgang



Ryttergården i Hammelev ved Grenå er slægtsgården, hvor formanden for Dansk Slægtsgårdsarkiv bor. Læs om Ryttergården på side 11-13. - Dansk Slægtsgårdsarkiv bliver omtalt på siderne 4-10.

SLÆGTSGÅRDEN

LÆR AF FORTIDEN - LEV I NUTIDEN - VIRK FOR FREMTIDEN



Stiftet 5. juli 1941

Kasserer og sekretær:

Inger M. Hansen, Bjerggårdsvænget 9, 2840 Holte,
tlf. 45 80 25 37. Træffes bedst tirsdag og efter kl. 17.
Postgiro nr. 8 08 31 42

Ejendoms konsulent:

Anders Frederiksen, Søndertoften 17, 9500 Hobro,
tlf. 98 51 10 25. Telefax 98 51 16 16

Hovedbestyrelsen:

Formand:

Gårdejer Carl Martin Christensen,
»Kaaregaard«, Badstrupvej 39,
Badstrup, 5485 Skamby,
tlf. 64 85 11 74

Næstformand:

Gårdejer A.C. Winther Hansen,
»Trillbakkegaard«,
Korsbjergvej 3 b, Grydsted,
9240 Nibe, tlf./fax. 98 35 16 03
(Formand: Bladudvalget
og Himmerlandskreds)

Gårdejer Esben Saksager,
Lindager 6
9760 Vrå, tlf. 98 98 85 68
(Formand: Vendsysselkreds)

(Ovennævnte tre udgør
hovedbestyrelsens
forretningsudvalg.)

Gårdejer Vagn Mathiasen,
»Solgaard«, Toeltvej 4, Langerød,
3480 Fredensborg, tlf. 49 19 38 37
(Formand: Nordsjællandskreds)

Gårdejer Poul Ancher Hansen,
»Stensebygaard«, Stensebyvej 23,
3730 Nexø, tlf. 56 48 84 60
(Formand: Bornholms Amt)

Gårdejer Jens Peter Hansen,
»Skovgaard«,
Ty-Hastrupvej 10 B, 4690 Haslev,
tlf. 53 68 12 67

Gårdejer Arne Højland,
Bakkegrødet 3, 4270 Høng,
tlf. 58 85 28 41
(Formand: Vestsjællands Amt)

Gårdejer Meta Larsen,
Kornagervej 54, 4640 Fakse,
tlf. 56 73 09 20
(Formand: Sjælland-Syd)

Proprietær Jens Peder Skov Jensen,
»Hobygården«, Hobyvej 37,
4983 Dannemare,
tlf./fax. 53 94 41 63
(Formand: Udvalget for økonomiske
og landbrugsmæssige sager og
Lolland-Falster afd.)

Gårdejer Poul Mahler,
»Egbo«
Sandager Kirkevej 30, Sandager,
5610 Assens, tlf. 64 79 10 20
(Formand: Fynskreds)

Gårdejer Elise Jensen,
»Højtoftgaard«, Gammelby 40,
6100 Haderslev, tlf. 74 56 63 16
(Formand: Haderslevkreds)

Gårdejer H.C. Clausen,
»Holmbogaard« Langbro 2 A,
Ullerup, 6400 Sønderborg,
tlf. 74 46 12 86
(Formand: Det sydlige Sønderjylland)

Ernst Plagborg,
Lindevej 4, 7200 Grindsted,
tlf. 75 32 04 12
(Formand: Ribe Amt)

Gårdejer Else Christa Bollerup Nielsen,
Skrunsager Hovedgaard,
Skrunsagervej 1, Sønder Bork,
6893 Hemmet, tlf. 75 28 00 12

Gårdejer Mads Andersen,
Skårupvej 4, Hanning, 6900 Skjern,
tlf. 97 36 20 74
(Formand: Ringkøbing Amt)

Gårdejer Oluf Føns Knudsen,
Ribevej 88, Ødsted, 7100 Vejle,
tlf. 75 86 50 29
(Formand: Vejle Amt)

Gårdejer Anders Knudsen Pedersen,
»Kjærsgård«, Skadholsvej 5,
Gjerbøl, 7752 Snedsted,
tlf. 97 93 42 71

Gårdejer Jens Skytte,
»Aldrupgaard«
Aldrupvej 3
8860 Ulstrup
(Formand: Midtjysk kreds)

Gårdejer Henry Slemming,
»Ryttergården«,
Hammelevvej 23, Hammelev,
8500 Grenå, tlf. 86 32 01 99
(Formand: Arkivudvalget
og Århus Amt)

Gårdejer Ingrid Houbak,
»Gedemaalsgaard«,
Sakstrupvej 32, Bjergby,
9800 Hjørring, tlf. 98 97 10 36

Formanden skriver:

I Landsbladet nr. 41 kan man læse historien om en landbrugsskole, der vil bruge lovens mulighed for at kræve suppleringsjord, og dermed forhindre, at en slægtsgård kan forblive en bæredygtig enhed i familiens eje.

Uden at jeg skal gå ind i den aktuelle sag, må jeg dog gøre nogle bemærkninger til den kendsgerning, at vi har en lovgivning, der i mangt og meget strider mod Slægtsgårdsforeningens egentlige formål, nemlig at bevare slægtsgårde i familiens eje. Når man med loven i hånd kan reducere en andens mands ejendom på 45 ha til ca. 28 ha, blot fordi køberen af en ejendom har en i forvejen, så virker lovgivningen stik imod en fornuftig strukturudvikling i landbruget.

Jeg er naturligvis bekendt med, at intentionerne i lovgivningen er at forhindre, at der sker store samlede opkøb, og det er selvfølgelig udmærket, men man kan vel ikke hævde, at dette at eje og drive to ejendomme, skulle være til ulempe eller gene for andre.

Vi har set andre eksempler på, at der er deltidslandbrug, der kan gøre fortrinsret gældende, og derved fratage en animalsk producerende landmand, muligheden for at danne en harmonisk bedrift.

Det er næppe idag muligt, at ændre på landbrugsloven, men det skal ikke afholde os fra at gøre opmærksom på de uheldige konsekvenser, som vi oplever dem idag.

Her er endnu et godt eksempel på, at dem der idag strider i den politiske hverdag, må lære at respektere hinandens forskelligheder og erkende, at kun et loyalt samarbejde kan ændre de politiske realiteter efter et kommende valg.

Carl Martin Christensen.

Beretning fra Slægtsgårdsrejsen til Island omtales i næste udgave.

Slægtsgaardsarkivet:

Landbrugsmuseet,
Gl. Estrup, Randersvej 4,
8963 Auning,
tlf. 86 48 48 16 eller
86 48 34 44, lokal 35
(onsdag kl. 11-15), fax 86 48 41 82

Arkivarer:

Ejgil Overby, »Klausholm«,
Ansvej 12, 8620 Kjellerup,
tlf. 86 88 62 66

Aage Kirkegaard,
Fløjstrupvej 29, 8900 Randers,
tlf. 86 49 43 03

Els-Margrethe Ransy,
Udbygade 19, 2200 København N,
tlf. 35 37 73 22 kl. 18-21
(fortrinsvis folketællinger)

Redaktion:

Ole G. Nielsen,
Lundforlundvej 8, 4200 Slagelse,
tlf./fax. 53 58 40 16

Nr. 325 udkommer omkring
20. december.

Stof til dette nummer skal være hos
redaktøren inden den 20. november.

Eftertryk tilladt med kildeangivelse.

Tryk: Korsør Bogtryk ApS
4220 Korsør, tlf. 53 57 79 43
Fax 53 57 36 35

Fra hovedbestyrelsen

Tirsdag, den 8. oktober afholdt Dansk Slægtsgårds forenings hovedbestyrelse sit halvårsmøde, og som det er tradition, blev efterårsmødet afholdt på Gammel Estrup hos Dansk Landbrugsmuseum.

Landsformanden CARL MARTIN CHRISTENSEN indledte hovedbestyrelsesmødet med at rette en stor tak til formanden for Haderslevkredsen - Elise Jensen for kredsens meget vellykkede årsmøde i sommers.

Formanden oplyste, at et medlem havde skrevet til foreningen og opfordret arrangørerne af møder til at sørge for højtaleranlæg, så man kan høre, hvad der bliver fortalt, også selvom man står i yderkanten af den besøgende flok.

Forslaget er relevant, og man var enige om, at det skulle løses.

Formanden berettede at Fynskredsens kasserer havde bragt et forslag frem til øget medlemstegning.

Lokalkredsen får det første års kontingent af nytegnede medlemmer. - Man besluttede at tage en forsøgsperiode fra dags dato.

Derefter fik ejendomskonsulent ANDERS FREDE-RIKSEN ordet. Han indledte med de nyeste tal for landbruget, hvor man forventer 14.000 heltidsbrug eller driftenheder, for deltidsbrugene vil blive forpagtet eller passet af heltidsbrugene.

Anders Frederiksen sagde, at problemerne med fortrinsstilling til jord, giver irritation landmændene imellem. Med den nye landbrugslov er det dem, der vil ud af landbruget, der skummer fløden. De der vil producere får ikke lettet omkostningsniveauet. Det bemærkelsesværdige ved den nye landbrugslov er, at det var Familiebruget som varmt støttede loven, for at de små landbrug måtte købe jord, men det er blevet de store produktionsgårde og fritidsbrugene som køber.

Kasserer og sekretær INGER M. HANSEN redegjorde for regnskab og budget, og det så stabilt og uproblematisk ud.

Der har været en lille medlemsfremgang i første halvdel af året, men der er 37 gamle restanter, og får de ikke bragt deres mellemværende i orden inden 1. november betyder det en medlemstilbagegang. Medlems-tallet var den 1. oktober 1996: 2209.

Årsmødedeltagerne vil i 1997 kunne glæde sig over nye navneskilte med større skrift.

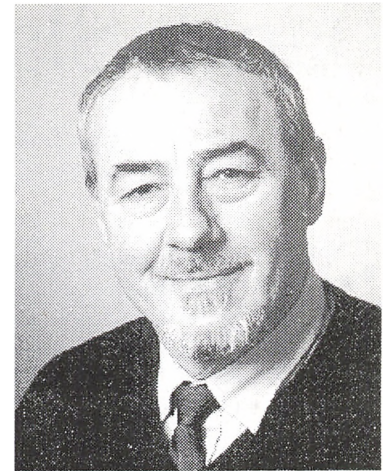
Slægtsgårdsforeningen er med i tidens strømninger

Sekretærens søn - Kaare Hansen, har lagt en information om Slægtsgårdsforeningen ind på Internettet. Teksten er den, der står om foreningen på hvervepjece.

Slægtsgårdsarkivets formand HENRY SLEMMING fortalte at arkivet har det godt, og der gøres et meget stort arbejde af arkivets medarbejdere for at få det hele lagt ind på EDB.

Når man kommer til Gammel Estrup og skal besøge Dansk Slægtsgårdsarkiv, skal man ikke købe billet, selvom billetsalget er flyttet op til porten. Man skal kun købe billet, hvis man vil ind og se Dansk Landbrugsmuseum og Jysk Herregårdsmuseum.

Udvalgsformanden meddelte, at arkivets nye medarbejder, dr. phil. Jens Chr. V. Johansen har fået en stilling på Retshistorisk Institut, og derfor har han meddelt sig fratræden.



A. C. Winther Hansen,
Himmerland
ny næstformand i
Dansk Slægtsgårds-
forening og formand
for
bladudvalget.

Arkivar E. OVERBY omtalte de afleveringer, som Slægtsgårdsarkivet har modtaget siden sidste møde.

Fra bladudvalget blev det af redaktøren oplyst, at næste udgave vil blive et temanummer om Slægtsgårdsarkivet.

Formanden for Udvalget for økonomiske og landbrugsmæssige forhold JENS PETER SKOV JENSEN kunne kort meddele, at udvalget ikke havde foretaget sig noget

Derefter gik man over til konstitueringen -

Til landsformand genvalgtes Carl Martin Christensen, Kaaregaard på Nordfyn.

Til ny næstformand valgtes A. C. Winther Hansen, Trillbakkegaard i Himmerland, da næstformanden gennem de sidste 9 år Peder Møller Frifelt var trådt ud af hovedbestyrelsen.

Forretningsudvalget består af: formand, næstformand og Esben Saxager.

Arkivudvalget: Henry Slemming (formand), Ingrid Houbak, Arne Højland, Poul Mahler og Jens Skytte.

Bladudvalget: A. C. Winther Hansen (formand), Elise Jensen, Elsa Christa Bollerup Nielsen og Carl Martin Christensen.

Udvalget for økonomiske og landbrugsmæssige forhold: Jens Peter Skov Jensen (formand), Esben Saxager og Mads Andersen.

Om ÅRSMØDET 24. og 25. maj 1997 fortalte formanden for Lolland-Falsterkredsen Jens Peter Skov Jensen, at årsmødet vil blive afholdt på Næsgård Agerbrugsskole, hvor også festen og overnatningen finder sted. Før selve årsmødet bliver der formiddagskaffe på en lokal slægtsgård, og udflugtsdagen byder på et spændende program med besøg på herregården Vennerslund og afslutning hos et lokalt bestyrelsesmedlem.

Om ÅRSMØDET 1998 sagde Ernst Plagborg fra Ribe Amtskreds, at man har de praktiske forhold i orden, og mødestedet bliver ved Varde.

Hovedbestyrelsesmødet sluttede med en gensidig orientering fra kredsene, og der blev berettet om Slægtsgårdsforeningens netop afviklede tur til Island, og bestræbelserne for at tilrettelægge en ny tur i juli 1997.

Efter hovedbestyrelsesmødet blev der lejlighed til at kikke sig omkring på Gammel Estrup.

Slægtsgårdsarkivet blev besøgt og Dansk Landbrugsmuseums nye udstillingsmagasin var et populært mål.

OGN.

Dansk Slægtsgårdsarkiv

Af: *Henry Slemming, Hammelev.*
Formand for Dansk Slægtsgårdsarkiv.

Slægtsgårdsarkivets historie er tidligere blevet beskrevet indgående af den tidligere arkivudvalgsformand - Vagn Mathiasen i dette tidsskrift. Lad mig dog alligevel i store træk beskrive Dansk Slægtsgårdsarkivs noget omtumlede tilværelse.

Journalist Christian Damm, der i begyndelsen af 1941 havde indledt en artikelserie i Illustreret Familiejournale om danske slægtsgårde, blev kort efter, ved stiftelsen af Dansk Slægtsgårdsforening, leder af arkivet. Han beholdt stillingen indtil 30. december 1943, da han blev udsat for et attentat, som den tyske værnemagt stod bag.

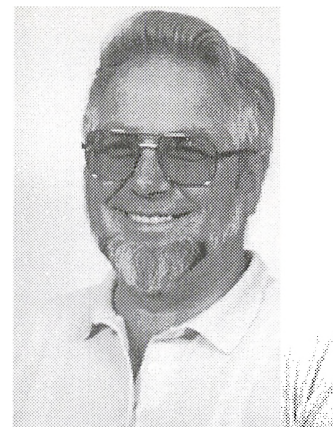
Efter nogle forvirrede måneder blev genealog Wilhelm von Antoniewicz ansat som arkivets leder, men Christian Damm, der overlevede overfaldet, fortsatte som sekretær for Slægtsgårdsforeningen.

Den 1. januar 1946 flyttede Slægtsgårdsarkivet ind på Det kongelige Bibliotek og fik ny ledelse, idet Dansk Folkemindesamlings chef, Hans Ellekilde, fremover skulle tage sig af arbejdet. Han udpegede omgående P. K. Hoffmann til at være med i arkivets arbejde.

Opholdet på Det kongelige Bibliotek kom til at vare i 20 år, hvorefter arkivet flyttede til lokaler i Statens Jordlovsudvalg.

Opholdet blev kortvarigt, for allerede i oktober 1968 flyttede arkivet igen. Denne gang til et lokale i Danmarks Biblioteksskole på Amager. Her holdt man til indtil 1. januar 1972, hvor foreningens daværende landsformand Chr. R. Christensen fik aftale med Østifternes Kreditforening om et lokale, først i Hammerichsgade og senere i et alt for lille rum i Kreditforeningens bygning på H. C. Andersens Boulevard.

I denne uheldige periode opstod der desværre uoverensstemmelser mellem arkivar P. K. Hofmann og hovedbestyrelsen, og efter mere end 32 års intens virke, hvor langt hovedparten af det nuværende arkiv blev grundlagt, fratrådte P. K. Hofmann sin stilling.



Henry Slemming.

På et arkivudvalgsmøde i september 1978 blev det indstillet til hovedbestyrelsen, at foreningens love skulle ændres, således af Slægtsgårdsforeningens hovedbestyrelse til enhver tid er ansvarlig for arkivets bevarelse for fremtiden.

I begyndelsen af 1979 blev fru Else-Margrethe Ransy antaget som arkivar samtidig med, at der indledtes samarbejde med daværende stud. mag. Bo Johansen om udarbejdelse af slægts- og gårdundersøgelser.

Lejemålet med Kreditforeningen blev opsagt 31. marts 1985, og så manglede man igen lokaler. En henvendelse til Ringsted Landbrugsmuseum førte til leje af 60 m² lokale i "Klostergården", der dog først skulle indrettes. Det tog omtrent et år, og i den tid flyttede arkivet til et kælderlokale på "Solgaard" ved Fredensborg, hos den daværende arkivudvalgsformand.

Lejemålet i Ringsted blev opsagt i 1992. Vi var heldigvis i den situation, at den daværende direktør for Dansk Landbrugsmuseum, Gl. Estrup - Annette Hoff, der tidligere havde været inspektør på Ringsted Landbrugsmuseum, nu kunne tilbyde os lokaler på Gl. Estrup. Lokaler, som vi er meget glade for.

Den 1. maj 1993 åbnede Slægtsgårdsarkivet på Gl. Estrup.

Ejgil Overby, der i en lang årrække har arbejdet for FAO og nu er pensioneret, og Aage Kirkegaard, der har overdraget slægtsgården til sønnen, var blevet ansat som arkivarer.

De nye EDB-tider har medført, at vi er gået i gang med EDB-registrering. Da det dels har været dyrt at anskaffe udstyret, og da det dels er meget tidsrøvende arbejde, har arkivet været i den heldige situation, at man har modtaget legater på over 100.000 kr. så man har kunnet skaffe udstyr og løn til en medarbejder - Helge Sørensen, der har kendskab til EDB. Han udfører det omfattende arbejde.

*Indgangen til arkivet.
 Ad vindeltrappen kommer
 man op til Slægtsgårds-
 arkivet*



»Arkivfløjen«
på Gammel Estrup.
Her har Dansk
Slægtsgårdsarkiv
sit domicil.



Om Dansk Slægtsgårdsarkivs indhold ...

Af arkivar Ejgil Overby.

Dansk Slægtsgårdsforenings arkiv på Gl. Estrup består for størstedelen af materiale om danske slægtsgårde, ordnet topografisk i skrøbelige papkapsler, der dog for tiden forsøges udskiftet med mere solide ompakninger.

Landet er inddelt i numre, således at hvert amt, herred og sogn og hver større by har sit eget nummer.

Arkivet følger den gamle sogneinddeling, og med hensyn til amterne benyttes stadigvæk den gamle amtsinddeling.

Når et nyt medlem optages i Dansk Slægtsgårdsforening, modtager vedkommende, hvis det drejer sig om en almindelig jordbesidder eller gårdejer, et skema, der udfyldes med oplysninger om gården og dens slægt. Dette skema arkiveres, og efter ønske kan der herefter foretages en folketællingsundersøgelse, baseret på flest mulige oplysninger i folketællingslister og kirkebøger. Undersøgelsen sendes til det pågældende medlem, og arkivet beholder kopien deraf. Det opbevares i den nummererede kapsel, hvori tillige lægges eventuelle udklip og billeder.

Folketællingsundersøgelserne udføres af fru Else-Margrethe Ransy, der gennem mange år har været medarbejder på Slægtsgårdsarkivet

Mere uddybende oplysninger, som f. eks. om skøde- og fæsteforhold, tilhørsforhold til herregårde o.a. findes i en tilsvarende topografisk samling i folieformat. Til denne samling



Else-Margrethe Ransy.

hører også eventuelle gårdhistoriske undersøgelser og/eller kopier af slægtsgårdsdiplomer, der er udarbejdet af arkivets medarbejdere.

Gennem årene har Slægtsgårdsarkivet erhvervet sig et ret omfattende bibliotek af forskellig art. Det kan dreje sig om bøger testamenteret eller foræret af foreningens mange medlemmer, men ikke ualmindeligt også af slægtsforskere, der har produceret en slægtsbeskrivelse fra en familiegård. Det er heller ikke usædvanligt, at arvinger under oprydningsarbejdet efter en slægtning bestemmer sig for at forære bøger og optegnelser, som de ikke selv er interesseret i, til arkivet.

På arkivet er vi glade for alt, hvad vi modtager, men det betyder naturligvis også, at mange ting, som besøgende støder på i vore gemmer, egentlig ikke har særlig meget med slægtsgårde at gøre.

Det er vel grunden til, at redaktøren af dette blad en gang udtalte, at arkivet mest af alt minder om "en blandet landhandel".

Hvor det drejer sig om slægtsbøger, egnsbeskrivelser etc. er disse anbragt topografisk, enten direkte på reolerne eller i kassetter. Hvad angår opslagsbøger, som f. eks. Trap's Danmark, "Danske Gaarde", "Større danske Gaarde", "Danske slotte og herregårde", samlinger om arkivmæssige forhold, så er de anbragt i en særlig reol.

Hvor det drejer sig om skønlitterære værker, som f. eks. Samuel J. Frifelts bøger, er de så vidt muligt placeret samlet.

Endelig har arkivet en stor samling af privatpapirer, der er foræret til eller deponeret på arkivet. Langt fra alle er af slægtsgårdshistorisk art.

I det efterfølgende er en liste over, hvad de enkelte samlinger indeholder:

1. HASS-SLÆGTENS ARKIV:

Udarbejdet af kontorchef Poul Aage Hass, død 1974, hvis enke - fru Olga Hass, skænkede samlingen til Slægtsgårdsarkivet i 1976.

Dette arkiv indeholder:

Optegnelser om familien Gjellerup med indgiftede familier. Julius Gjellerup (1858-1917) boghandler og forlægger.

Landkort.

Stamtavle over den bornholmske familie Jespersen.

Supplement til familierne Holm og Jespersen.

Nogle af de i familien Hass fra Holme indgiftede slægter.

Slægten Nobel.

Annette Wittendorf Hass' stamtavle.

Register over Hass-slægten fra Holme.

Urtekræmmer i København, Jens C. Levring Jensen og hustru.

S. Kukkert og hans efterslægt (fotoalbum).

Slægterne Wittendorf, Borring og Johansen.

Wittendorfske portrætter og papirer.

Hass-slægtens portrætter.

Frederikke, Marie og Emilie Nobels portrætter

2. HEMMINGSENS ARKIV:

Martin Hemmingsen var gårdmandssøn fra Pollerup. (1904-1960) Landbrugskandidat 1933, assistent ved Hedeselskabet i Viborg 1937-1942.

Arbejdede også for Slægtsgårdsarkivet.

Dette arkiv vedrører specielt Møn.

Avisudklip, landsbyhistorie, personalhistoriske optegnelser.

Oversigt over hestehold og frugttræer i 1600-tallet. Besigtigelse af krongodset 1664.

Oversigt over kvægskat 1657.

Møns Amts regnskab 1661.

Mønske gårdes bonitet 1692.

Mønske slægtsundersøgelser.

Mønske gårdundersøgelser.

Ruchard Hansens erindringer og slægtshistorie fra forskellige mønske sogne.

Gårdhistorier fra Holbæk og Maribo amter.

Topografisk samling (80) sedler vedrørende Københavns amt, Frederiksborg amt, Holbæk amt,

Præstø amt og Sorø Amt.

3. FRK. TESCHS ARKIV:

Organist, frk. Ebba Tesch (1874-1964), Valby, hvis arkiv omfatter 6 foliekasser, indeholder:

Pastor Th. Teschs samlinger. (Th. Tesch 1843 - 1921)

Melodier af Ebba Tesch.

Festsange, begravelsessange og salmer.

Album fra Thorvald og Anna Tesch's sølvbryllup 20.9.1897.

Ebba Tesch's poesibog og dagbog.

Protokol i folio af ukendt optegner med oversigt over slægten Saltensee til Tystofte (183 sider).

4. J. MADSENS ARKIV:

Philip Jeppe Madsen f. 1949 på Rynkeby Skovgaard.

Breve og folketællingslister.

Forarbejder til Philip J. Madsens fædrende og mødrende slægtsbog.

Anetavle og udskrifter af kirkebøger.



5. FRK. HENRIKSENS SAMLING:

Frk. Karen K. Henriksen (f. 1880) telefonistinde.

Papirer vedr. Povl Rasmussen i Fladså.

Bogen: Henrik Enevoldsen.

6. LAUR. LARSENS SAMLING:

Tømrer Laur. Larsen (1880- 1956) samlede optegnelser til Asnæs og omliggende sognes historie.

Samlingen er skænket af Laur. Larsens enke.

Breve, slægtsgooversigter, embedsbøger vedr. Asnæs og Høve skoler,

udskrift af kirkebøger,

opsats vedr. Ods Herreds postvæsen.

7. EN SAMLING VEDR. SKÅNSKE HJEMSTAVNSFORENINGER:

Skånske hjemstavnsforeningers skrifter.

Foredrag af P. K. Hofmannsen i forbindelse med de skånske foreningers møde.

Korrespondance mellem P.K. Hofmansen og vennerne i Skåne.

8. NYBJERGS PAPIRER:

Nykøbing Sj., Asmindrup og Højby.

Slægten fra "Nordgården" vedr. Oline Andersen til Vesterbro 6 B,

Gift med revisor Lars. Jensen-Nybjerg (født 16. 10. 1886).

Udskrift af kirkebøger fra Odsherred.

Kladde til anetavle for familien Borggård i Nakke.

Kladde til anetavle for familien Nybjerg.

Folketællingsundersøgelser til anetavlen.

Indkaldelse til "Mandtal" over Ole Olsen og Ane Madsdatters efterslægt i Nr. Asmindrup 1950.

9. LARS ANDERSENS SAMLING:

Fhv. lærer i Høve, Lars Andersen (1873-1935) samlede avisudklip, foreningsprotokoller og optegnelserbøger fra beboerne i Odsherred, gårdhistorier, stamtavler,

matrikellister (bl.a. fra 1662 og 1688 i Asnæs i Asnæs) optegnelser vedrørende krigen 1807, 1848-50 og 1864.

Digte, fotos og en stor samling folkeminder.

10. PETER FABERS SAMLING:

Forfatteren Peter Faber (1810-1877) samlede slægts-historiske og selvbiografiske oplysninger.

Disse samlinger indeholder mange interessante oplysninger, der ofte kan virke ret overraskende.

F. eks. forbavser det mange, at vor meget nationale digter, statstelegrafens mangeårige direktør Peter Faber, der skrev vor mest kendte julesang - "Højt fra træets grønne top" og soldatervisen - "Dengang jeg drog afsted" var af tysk afstamning. Familien Faber fra Sødinge i Ringe sogn nedstammer på mandssiden fra den i Lübeck fødte Matthias Bückmann, der i året 1667 blev ansat som gartner på herregården Gelskov i Sallinge, Hillerslev sogn.

Den mest omfattende samling er A. M. Hemmingsens arkiv, der især omfatter familier på Møn. Som et kuriosum her fra kan det fortællendes, at mange kendte forfattere og digtere har afstamninger fra øen, bl.a. B. S. Ingemann, hvis farfader - Søren Sørensen Ingemann var købmand i Stege. Henrik Ibsen, hvis slægt kom til Norge i 1720, da den mønske skipper Peter Ibsen giftede sig med en indvandret tyskers datter. De bosatte sig i Bergen. Johannes V. Jensens morfader var født i Torpe, Elmelunde sogn.



EDB på Slægtsarkivet

Af Helge Sørensen.

På Slægtsgårdsarkivet er vi i gang med at registrere arkivalierne på EDB, så vi hurtigt kan finde ud af, om vi har noget fra en bestemt gård, eller hvad vi har fra en bestemt egn.

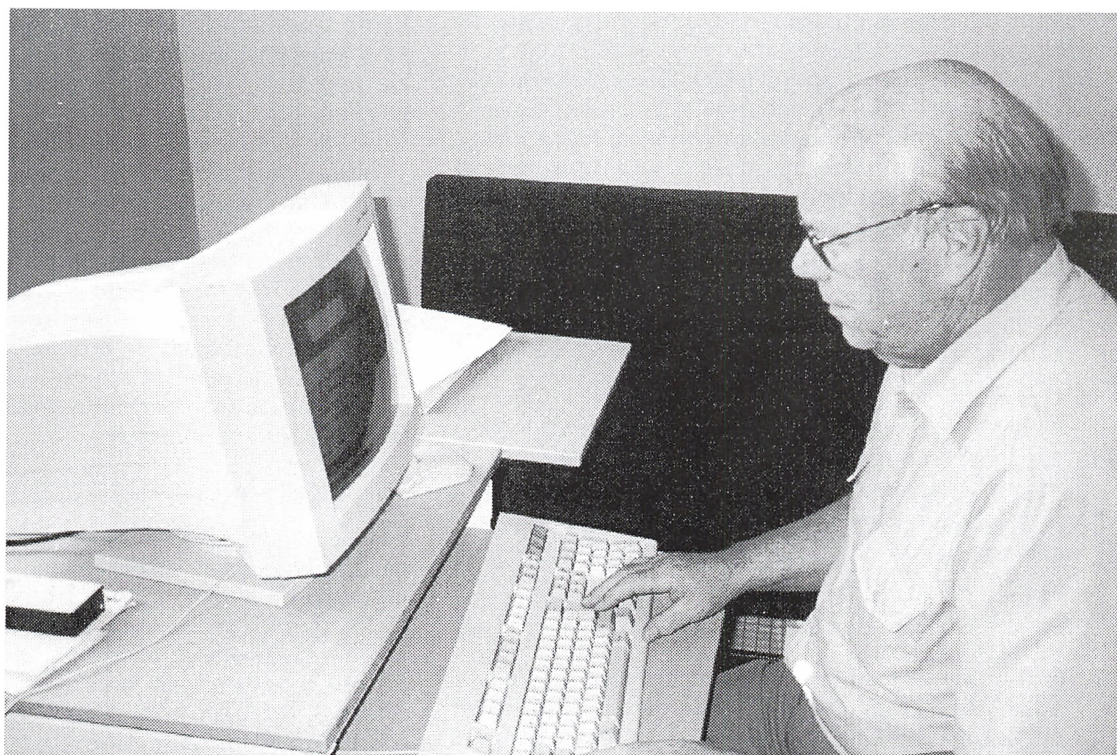
Databaseprogrammet er opbygget, så vi kan søge på gårdens navn, byens navn, sognets navn eller herredsnavn.

Når der findes arkivalier, kan vi se, hvad vi har, hvad det består af og hvor meget, der er.

Under gennemgangen af materialet har vi fundet mange andre spændende ting end oplysninger om slægtsgårde.

Vi har fundet mange interessante beretninger fra gamle dage. Disse kan også søges på EDB. Man kan f. eks. søge under sogn og her finde alt, hvad vi har fra vedkommende sogn.

Arbejdet med at få det ind på EDB er temmelig stort, så på nuværende tidspunkt har vi kun fået det meste af Sjælland skrevet ind. Først når det hele er skrevet ind, kan vi få det fulde udbytte af EDB-anlægget.



*Arkivmedarbejder
Helge Sørensen
registrerer alt på
EDB.*



Arkivarerne
Aage Kirkegaard (tv.)
og Ejgil Overby
(for bordenden).

Arkivets muligheder og service ...

Af arkivar Ejgil Overby.

GÅRDHISTORIER

Større historiske undersøgelser med indgående oplysninger om gårdens og slægtens historie udføres efter bestilling af Slægtsgårdsarkivet uden fortjeneste for Slægtsgårdsforeningen.

Som regel er man i stand til at føre en almindelig gårds historie 3 - 400 år tilbage i tiden. Slægtsgårdsarkivet påtager sig at udarbejde gårdshistoriske undersøgelser, hvor hovedsigtet er at beskrive gårdens udvikling som landbrugsbedrift. Undersøgelsen bygges op omkring følgende hovedpunkter:

1. indledning med oplysninger om stedsnavnets historie og betydning, hvilke godser, der har ejet gården, områdets retslige og administrative tilhørsforhold gennem tiderne m.m.
2. gårdens fæstere og ejere med deres data.
3. gårdens bygninger, besætning og jordtilliggende.
4. gårdens økonomiske forhold: fæsteafgifter, hoveri, skatter, salgspriser, skifter m.m.
5. uddrag/afskrifter af dokumenter vedrørende gården: fæstebreve, skøder, skifter, aftægtskontrakter o. lign.
6. kort og planer over gården og landsbyen (efter ca. 1800).
7. statistisk materiale : især landbrugstællingerne 1861, 1866, 1871, 1876 og 1881 med oplysninger om kreaturhold og anvendelse af det dyrkede areal.

Disse oplysninger bliver sat ind i en landbrugs- og lokalhistorisk sammenhæng, hvor det bl. a. søges klarlagt, hvordan gården klarede sig gennem de skiftende konjunkturer og krige, hvor stor produktionsresultatet var i skiftende tider, hvordan gårdens forhold var omkring landboreformerne og hvordan disse gennemførtes i det pågældende område. Endelig søges gårdens historie ført helt op til idag gennem et samarbejde med gårdens nuværende ejere.

Det hele bliver skrevet sammen til en gårdshistorie.

Prisen på en sådan større undersøgelse aftales og er afhængig af opgavens omfang.

I en lang årrække blev disse historiske undersøgelser varetaget af stud. mag. Bo Johansen, derefter af dr. phil Jens Chr. V. Johansen, der har sagt sin stilling op på Slægtsgårdsarkivet, da han er blevet fastansat på Københavns Universitet.

I skrivende stund arbejder arkivudvalget med ansættelsen af ny arkivforsker.

SLÆGTSGÅRDSDIPLOMER

Et slægtsgårdsdiplom viser, hvor mange generationer gården har været i slægtens eje, og i det omfang, der er plads på diplommet medtages beboernes data.

Der er dog ofte en naturlig grænse for, hvor lang rækken kan føres tilbage. Som ved enhver anden historisk undersøgelse er man afhængig af, hvad fortiden har efterladt sig. Viden om mennesker og begivenheder, der ikke har efterladt sig spor eller som ikke er beskrevet, vil for

altid være tabt for eftertiden. Da langt de fleste af forfædrene kun foretog sig almindelige og ganske udramatiske ting, efterlod de sig sjældent selvstændige spor i det historiske kildestof. Den væsentligste årsag til, at vi dog i dag ikke desto mindre ofte er i stand til at føre en almindelig gårds historie 400 år tilbage er, at bondestanden i århundreder fungerede som indtægtskilde for stat og godsejere. Det betød, at der til stadighed blev ført kontrol med bønderne, deres gårde og deres økonomiske ydeevne. En stor del af dette materiale findes bevaret i vore arkiver, - her tænkes først og fremmest på Rigsarkivet og vore fire landsarkiver.

Slægtsgårdsdiplomer, der er særdeles velegnede til gavebrug, udfærdiges på grundlag af en større undersøgelse og indeholder de vigtigste navne og data i forbindelse med gården og slægtens tilknytning til den.

Diplomerne har en størrelse på 50,3 x 37,5 cm. De bliver ofte indrammet og placeres i forgang eller stue, så familie og gæster kan lægge mærke til dem.

Som nævnt indeholder en slægtsgårdsdiplom rækken af fæstere/ejere på gården så langt tilbage, de kan findes. D.v.s. at det består af en lang række navne og årstal. Dette er dog ikke ualmindeligt, at der samtidig med, at diplommet udstedes, aftales en dybere undersøgelse af gårdens historie på grundlag af de kilder, der måtte findes om gården og dens beboere. Desværre er det meget forskelligt, hvad fortiden har efterladt sig, f. eks. kan godsarkiverne være bortkommet og kirkebøgerne brændt.

REGLER FOR SLÆGTSGÅRDSDIPLOMER

Dansk Slægtsgårdsforening besluttede på sit hovedbestyrelsesmøde den 26. februar 1991, at følgende regler skal ligge til grund, for slægtsgårdsdiplomet :

1. Gården / ejerne skal være medlem af Dansk Slægtsgårdsforening.
2. Gården skal have været i slægtens besiddelse mindst 3 generationer eller 100 år.
3. Der opføres kun besiddere af gården, som enten er direkte forfædre/formødre til den nuværende ejer eller som har forfædre/formødre tilfælles med den nuværende ejer, som f. eks. ved et ejerskifte til en brodersøn.
4. Alle slægtsforhold på diplommet skal kunne bevises.
5. Plejebørn/adoptivbørn, der er opvokset op gården, kan godkendes som slægtsgårdsarvinger, hvis deres status kan bevises.
6. Enker og enkemænd, som har giftet sig ind på gården, har ingen slægtsmæssig forbindelse med den foregående slægt, og kan derfor ikke føre den foregående slægt videre.
7. Hvis en slægt i nogle generationer har været væk fra gården og på et tidspunkt kommer tilbage, kan både de tidligere og de senere generationer opføres på diplommet, men den mellemliggende "fremmede" opføres ikke.

Punkterne 3 og 7 må nærmest være at betragte som vejledende, da de i praksis sjældent overholdes. I mange tilfælde ønsker den nuværende ejer af gården et diplom, der angiver ejerforholdet så langt tilbage i tiden, som det kendes. Det bliver der taget hensyn til.

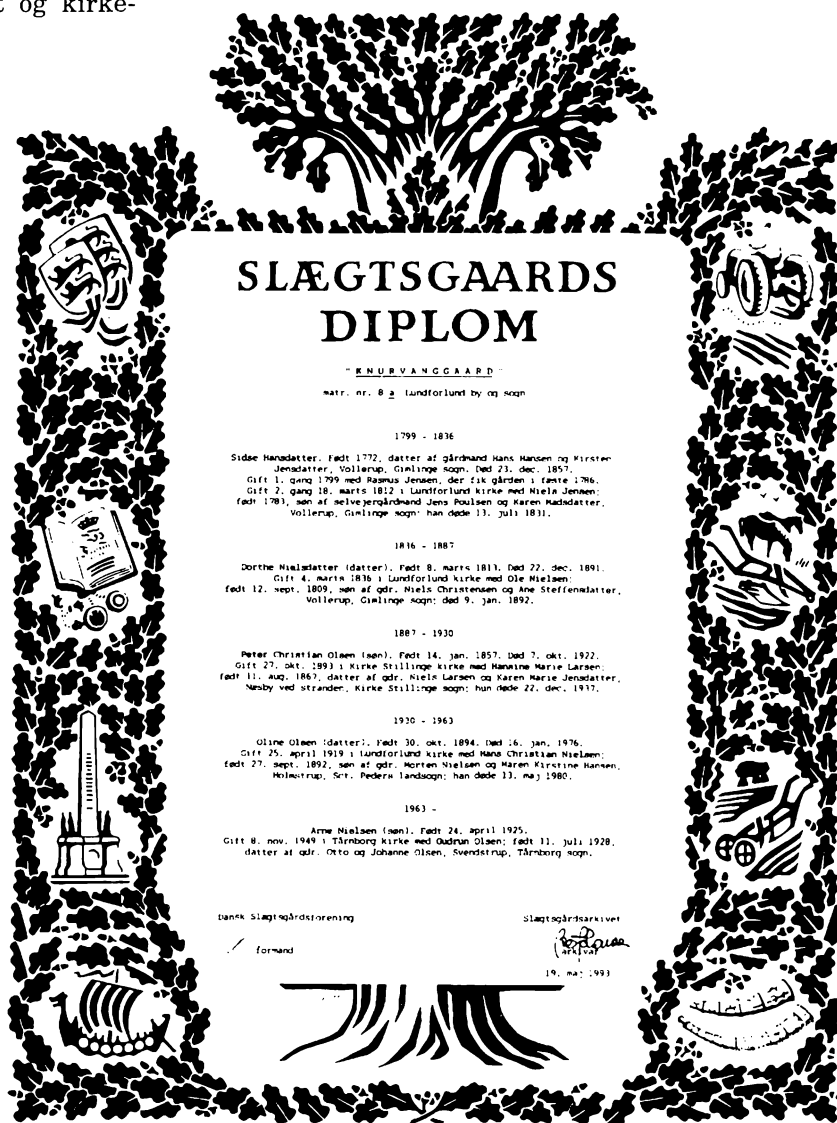
Såfremt ejeren ikke nærer et sådan ønske, vil de ovenstående regler blive fulgt.

SLÆGTSGÅRDSARKIVET PUBLIKUMSBETJENING

Vedrørende arkivets almindelige service er det de fleste bekendt, at det i 1993 flyttede til Gl. Estrup i nogle særdeles tilfredsstillende og udmærkede lokaler. I den forløbne tid har det været godt besøgt i åbningstiden, der er onsdage fra klokken 11 til 15. Udover den sædvanlige åbningstid holdes åbent, når der er særlige aktiviteter på Dansk Landbrugsmuseum. Der holdes også åbent for foreninger efter aftale.

Mange besøgende på museerne får også lyst til at aflægge os en visit. Det betyder, at en del af arkivets gæster ikke har kendskab til eller interesse i slægtsgårdsforskning, men vi håber, at de vil omtale arkivet for interesserede.

Nu er adgangsmulighederne til museerne og arkivet imidlertid blevet ændret. Tidligere løste man særskilt billet til Jysk Herregårdsmuseum, der holder til i den



(Afbildning af diplom.)

store hovedbygning, og til Dansk landbrugsmuseum, der er indrettet i og omkring den tidligere avlsgård. Adgang til Slægtsgårdsarkivet er gratis.

Nu er der billetsalg ved godsets hovedport for adgang til begge museer. Det betyder dog ikke, at besøgende - der udelukkende ønsker at få adgang til slægtsgårdsarkivet - bliver nød til at løse billet.

Ved billetsalget udstedes et adgangskort, der er påtegnet "Dansk Slægtsgårdsarkiv", og det afleveres når besøget er forbi.

I åbningstiden kan arkivarerne træffes på telefon: 86 48 48 16. Udover denne tid kan arkivarerne Ejgil Overby og Aage Kirkegaard træffes privat på telefon henholdsvis: 86 88 62 66 og 86 49 43 03.

Som tidligere omtalt har slægtsgårdsarkivet et mindre bibliotek med ældre landbrugslitteratur, der gennem årene er blevet skænket af medlemmer.

Det er muligt at låne disse bøger. Ønskes bogen tilsendt opkræves et ekspeditionsgebyr.

Det er også muligt - efter telefonisk forespørgsel, hvor vi har bekræftet, at der findes relevant materiale på arkivet, at bestille kopier i A4-format.

Prisen er 2 kr. pr. fotokopi foruden forsendelsesomkostninger.

Ved store bestillinger (mere end 25 stk.) ydes rabat.

SLÆGTSGÅRDSARKIVETS ØNSKESEDDEL

Slægtsgårdsarkivet modtager særdeles gerne gårdens nyere og ældre dokumenter, optegnelser om slægten, billeder m.m. til deponering eller til fremtidig stedsevarende opbevaring.

Aftale herom træffes med arkivarerne.

Arkivet følger med tiden ...

Af arkivar Aage Kirkegaard.

Ved gennemgang af de store mængder af arkivalier med oplysninger om danske slægtsgårde, hænder det, at man ud fra sit lokale kendskab til sin hjemegns beboere kommer i tanke om, at nogle af disse gamle slægtsgårde, er blevet solgt til fremmede, og nu er godt på vej til at blive hjemsted for en ny slægt, mens andre gårde skifter ejer ved handel mellem ubeslægtede.

Enten vi så kan lide det eller ej, må vi erkende, at mange af de fordums slægtsgårde forsvinder i den udvikling, vi er inde i. Måske afhændes jorden til naboen og bygningerne med lidt omliggende jord er tilbage med en ny ejer, som har sit levebrød i andre erhverv.

For at få holdt arkivet a' jour, indhenter vi så mange oplysninger som muligt fra gårdejereren, når denne melder sig ind i Slægtsgårdsforeningen.

Alt efter den pågældendes interesse for fortiden - eventuelt kombineret med samlermani - kan der være en betydelig samling arkivalier, som det er i arkivets interesse at bevare, enten som original eller fotokopi.

Det kan være skøder, pantebreve, testamenter og skifter, skudsmålsbøger og hvad, der eller kan være af gamle, gemte dokumenter. Beskrivelser af gårde i de gængse fagblade indeholder også oplysninger om gamle familiegårde, eller nogle som er på vej til at blive det.

Desværre sker det ofte, at sådanne værdifulde arkivalier tilintetgøres, når der ryddes op i dødsboer, eller der ryddes ud, når dyngen på skrivebordet eller i skuffen bliver for stor til den afsatte plads. Meget materiale, som kan fortælle historie, er i tidens løb blevet kasseret, og det ville havde været gavnligt, om det var overladt arkivet til opbevaring eller kassation.

Et eksempel på, hvad jeg mener bør bevares, kan jeg nævne, at her på gården, hvor jeg har haft mit virke i en årrække, som barn, medhjælper, forpagter, ejer, efterlønsmodtager og pensionist, har vi bevaret gårdens kassebøger fra 1923 frem til nutiden. Desforuden kan det nævnes, at jeg for år tilbage overtog det gamle skrivebord, hvor arkivmateriale fra forudgående generationer var opbevaret.

Nu kan arkivet ikke rumme alle medlemmernes gamle regnskabsbøger og andet arkivmateriale, men det ville være herligt, hvis en og anden ville sige: "Hent det hele og gør med det, hvad I finder passende!"

Skulle der være dokumenter imellem med oplysninger, som man ikke finder skal være tilgængelige endnu, kan man få sat en åremålsklausul på.

Selvom man måske synes, at mange ting er uden interesse i nuet, ved jeg fra mine egne forhold, at alt med tiden bliver historie, og det kan blive interessant for en selv eller andre.

Til eksempel kan nævnes en lille fæstekontrakt fra 1905, hvor en mand med kone og børn fæstes af min farfar for en løn af 1 krone daglig foruden naturalier og fri bolig. Få år efter havde han råd til at købe eget hus. Han arbejdede her på gården i 18 år.

I de første år, han arbejdede her, solgte farfader 2 hingste af god afstamning for henholdsvis 12.000 kr. og 11.000 kr.

De originale kontrakter opbevares her sammen med mange andre gamle papirer, som alle på en eller anden måde er et stykke landbrugshistorie.

Nu er det ikke hensigten med denne korte omtale, at jeg skal fortabe mig i mine egne forhold, med lad det her nævnte være eksempler på, hvad der kan være af interesse for historieinteresserede.

Al fremtid er en fortsættelse af nutiden og fortiden, og hvis vi ikke holder vores arkiv ved lige med materialer fra nutiden, står vi en dag uden forbindelse til fortiden.

Derfor: Overlad gamle papirer af enhver art til os til sortering og arkivering, så vi også fremover kan have et arkiv med værdifulde oplysninger om danske bønders liv og færden gennem mange generationer.

Til orientering skal også nævnes, at arkivet rummer en samling udvalgte fagblade samt en del arkivmateriale, som ikke direkte vedrører slægtsgårde, men tilsyneladende er afleveret til arkivet frem for at blive destrueret.



*Ryttergårdens stuehus set fra nord - den gamle gårds side.
Gårdens bygninger lå indtil branden i 1981 klemte inde i landsbyen et stykke fra marken.*

Ryttergården i Hammelev

I Hammelev nord for Grenå bor Alis og Henry Slemming, hvor de er 7. generation på Ryttergården, som har været i slægtens eje siden 1717. Henry Slemming er medlem af dansk Slægtsgårdsforenings hovedbestyrelse og formand for arkivudvalget.

Den 29. januar 1717 fik Henrich Frich fæstebrev på en gård i Hammelev, som ejedes af Katholm gods. I følge Matriklen af 1688 var gårdens hartkorn knapt 6 tdr. Gården blev kaldt Ryttergården, ikke fordi Henrich Frich var ryttersoldat, men fordi det havde været ryttergods. I 1946 fik gården officielt navnet "Føgedgaard", men nuværende ejer - Henry Slemming - har taget det gamle historisk korrekte navn ibrug igen.

Henrich Frich nøjedes ikke med at fæste en gård under Katholm. Han fæstede også jord fra både grevskabet Scheel (Sostrup) og Mejlgård.

Et halvt år efter overtagelsen af Ryttergården giftede han sig med Anne Terchelsdatter, der var født i Hammelev.

Henrich Frich døde i 1769 i Hammelev, og han blev begravet den 29. januar samme dato, som han havde overtaget gården i 1717. Enken døde i 1771.

De havde 4 sønner: Terchel, Andreas, Jens og Rasmus, og den tredje søn - Jens Henrichsen Frich overtog fæstet på Ryttergården.

Han var født i 1724 og blev i 1768 gift med Birthe Kirstine Rasmusdatter, der også var født i Hammelev. De fik 5 døtre: Anne, Anne Margrethe, Anne Marie, Birthe og Matte.

Den ældste datter Anne Jensdatter blev den 29. januar 1793 trolovet med Henrik Pedersen Busse.

I folketællingen fra 1801 ses både Jens Henrichsen

Frich og Birthe Kirstine Rasmusdatter samt datteren og svigersønnen Anne Jensdatter og Henrik Pedersen Busse samt deres to børn på henholdsvis 5 og 7 år.

Der er ingen tvivl om, at Henrik Pedersen Busse skulle have overtaget gården efter svigerfaderen, men Henrik Pedersen Busse døde 17. november 1801.

Anne Jensdatter blev den 19. marts 1802 gift med Niels Sørensen Bager fra Voldby.

Niels Sørensen Bager købte gården til selveje af Katholm gods. Den 9. juni 1802 udstedte godsejeren skødet på Ryttergården.

I 1840 solgte Niels Sørensen Bager i følge skøde af 14. december gården til svigersønnen Michel Nielsen, der var gift med Mette Kirstine Nielsdatter. Brylluppet havde fundet sted den 27. november 1840.

Da Niels Sørensen Bager solgte gården og gik på aftægt, havde han været enkemand i fem år. Han levede indtil 21. juni 1847 og blev 74 år.

Michel Nielsen var født den 8. oktober 1815 i Over Slemming, Enslev sogn (nabosogn til Hammelev). Den 27. november 1840 blev han gift med Matte Kirstine Nielsdatter, og 3 uger efter købte han svigerfaderen gård - Ryttergården. Svigerfaderen blev på gården, hvor han nød aftægten.

Ved matrikuleringen i 1840'erne fik Michel Nielsens parcel nr. 21. I 1854 købte han matr. nr. 22 b til. Det var en lod på 1 td. hartkorn, som lå yderst på Hammelev Mark, men som grænsede op til Ryttergårdens mark.

Ryttergårdens lange stuehus er fra Michel Nielsens tid. Om han har ombygget et tidligere eller han har ladet et nyt opføre fra grunden er uklart, men han skabte det nuværende stuehus i 1857.



Henry Slemming fortæller om Ryttergården. Slemming er 7. generation og slægten har været på gården siden 1717.

Der blev i denne generation født 8 børn på Ryttergården. Den yngste hed Mariane. Hun var født den 22. maj 1853. Den 10. maj 1882 blev hun gift med Søren Christian Nielsen, fra Emmelev i Rimsø sogn.

Efter forældrenes død i slutningen af 1881, havde Mariane Mikkelsen sammen med sin broder - Hans Mikkelsen - overtaget fødegården i Hammelev ved tinglæst adkomst af 27. februar 1882.

Det var klart at en af dem skulle overtage hjemmet, men hvem skulle det være?

Det er blevet fortalt, at man blev enige om at foretage lodtrækning med naboerne som vidner. Den lodtrækning vandt Mariane, og hun skulle så købe broderens part. Men Hans Mikkelsen var ikke tilfreds. Han påstod, at lodtrækningen ikke var foretaget korrekt. Det lykkedes ham at få gennemført en ny lodtrækning, og igen var naboerne vidner. Mariane vandt igen lodtrækningen, og da Hans endnu en gang prøvede at få lodtrækningen til at gå om, sagde vidnerne, at nu kunne det være nok.

Den 27. februar 1882 blev skødet på Hans Mikkelsens halvdel underskrevet.

Søren Christian Nielsen blev sognefoged i Hammelev i 1888.

Søren Christian Nielsen blev kaldt Slemming, i daglig tale Christian Slemming. Der kan være to grunde til, at han blev kaldt ved dette navn uden at være døbt det.

Den første grund kan være, at han blev kaldt Slemming

efter sin stedfader i Emmelev, Niels Pedersen Slemming, der blev kaldt således fordi han var fra Overslemming. Søren Christian Nielsen var ikke mere end 10 år, da hans fader - Niels Sørensen Allermand - døde.

Den anden grund til at Søren Christian Nielsen blev kaldt Slemming kan være, at hans svigerfader - Michel Nielsen også var født i Overslemming, men da han i daglig tale blev kaldt Michel Bager, efter svigerfaderen - Niels Sørensen Bager, må det første antagelse sikkert være mest nærliggende.

I 1905 kom en ny navnelov til afløsning af den gamle fra 1856. Denne navnelov skulle gøre det muligt, at få genoptaget gamle slægtsnavne, som var gået tabt på grund af misfortolkning af loven af 1856 og den forrige navnelov af 1828.

Søren Christian Nielsen benyttede nu den nye navnelov til at få navnet Slemming officelt, og han søgte derfor om tilladelse til at føre navnet for sig selv og sine børn. 28. august 1905 kom navnebeviset, så familien med rette kunne føre familienavnet Slemming.

Christian Slemming nåede at være sognefoged i 40 år, og som andre sognefogeder blev han ved 25-års jubilæet udnævnt til Dannebrogsmænd.

Den 23. juli 1921 døde Mariane Mikkelsen, 68 år. Christian Slemming blev på gården indtil 1926, da han var fyldt 70. Han sendte bud efter sønnen - Niels Peter Slemming, der med sin familie boede i Langå. Enten kom han hjem og overtog gården eller også ville den blive solgt til anden side.

Niels Peter Slemming var født den 9. november 1887. Han blev den 28. november 1912 gift i Albøge kirke med Kirstine Hansen Skaarup. De nedsatte dem på en gård i Thorsager. I 1916 blev Slemming indkaldt til sikringsstyrken, og skulle møde i Ringsted.

Da konen og to børn boede i Djursland og manden lå soldat i Ringsted, købte han istedet en gård i Pedersborg ved Sorø, hvor familien flyttede til i 1917. I begyndelsen af 1920'erne flyttede han tilbage til Jylland, idet han havde erhvervet proprietærgården "Dyrbygaard" ved Spentrup. Efter kort tid afhændede han gården og flyttede ind i en villa i Langå. Her ernærede han sig i 4 - 5 år som ejendomsmægler og kartoffelhandler.

Niels Peter Slemming ville gerne overtage hjemmet, og da faderen gav besked om, at det var nu eller aldrig, slog han straks til. De flyttede fra Langå til slægtsgården med fem børn og i Hammelev kom yderligere tre.

Kort tid efter Niels Peter Slemmings overtagelse af Ryttergården, begyndte landbrugskrisen at kunne mærkes. Og Slemming besluttede at sælge grisene. Der var 100 fedesvin på gården, og de blev sat ud. Han rejste derefter til Randers og købte en bil og begyndte derpå sin ejendomsmæglervirksomhed igen.

Siden er det i familien blevet sagt, at "det var godt Niels gjorde det dengang, for da fik han det godt!" Først i 1949 fik han næringsbrev til at drive ejendomsmæglervirksomhed.

På grund af ejendomsmæglervirksomheden var Slemming ikke meget hjemme. Han kom langt omkring. Det kunne hænde, han ikke kom hjem samme dag, som han var kørt ud. Derfor måtte hustruen Kirstine tage sig af gården og børnene.

Henry Slemming fortæller, at han måtte tidligt op om morgenen for at malke fire køer, inden han skulle i skole.

I 1935 udnævntes Niels Peter Slemming til sognefo-

ged. Dette embede bad han sig fritaget for i 1949, da han fik næringsbrev som ejendomsægler.

I årene fra 1945 til 1969 var Niels Peter Slemming medlem af Dansk Slægtsgårdsforenings hovedbestyrelse.

Christian Slemming kunne ikke lide navnet Ryttergården, og han undlod at bruge gårdsnavnet.

Niels Peter Slemming fik i 1946 tinglæst en deklARATION om, at gårdens navn var "Fogedgaard".

Ideen til navnet havde han fra en tur til Læsø, og så havde der siddet sognefoged på gården i to generationer. Nuværende ejer har taget gården gamle navn til sig, og han agter officielt at få tinglyst navnet Ryttergården, så alt bliver ved det gamle.

I 1960 var Niels Peter Slemming 72 år, og så forpagtede han gården til sønnen Henry Slemming. Sammen med hustruen Kirstine Hansen Skaarup flyttede Niels Peter Slemming til Rønede.

Han døde i 1970 og hun i 1974.

Den 10. september 1960 blev Henry Slemming gift med Alis Fausing, og den 1. marts 1965 købte de Ryttergården.

De har 4 børn, som alle bærer begge familiers navne - Fausing Slemming.

Henry Slemming blev i 1984 medlem af dansk Slægtsgårdsforenings hovedbestyrelse, og er formand for Slægtsgårdsforeningens kreds i Århus Amt.

Siden 1994 har Henry Slemming tillige været formand for Dansk Slægtsgårdsarkiv.

I 1977-1978 satte Henry Slemming kvæget ud og koncentrerede sig om planteavl. Efter at have tilkøbt 17 ha kom Ryttergårdens tilliggende op på 47 ha.

Den 29. august 1981 nedbrændte udlængerne til Ryttergården, men det smukke, gamle stuehus blev reddet.

Efter branden skulle gården genopføres, men myndighederne nægtede at give tilladelse til, at gården blev genopført på sin gamle plads inde mit i Hammelev by. I stedet fik Henry Slemming tilladelse til at bygge en 800 m² stor lade på gårdens jord udenfor byen. Arbejdsmæssigt betød det en fordel.

Henry Slemming passer sin jord, og har stilling som natportier på Den kommunale Højskole i Grenå. Et arbejde han har det godt med, og Alis er ansat på Plejehjemmet

For Alis og Henry Slemming er det at eje og bo i en slægtsgård noget ganske specielt. Dette gav de udtryk for i en stor artikel i Dagbladet Djursland den 15. juni 1991, hvori de udtalte: "Når man går en tur i marken og ser en sten, så samler man den op. Og ser man én til, så bliver også den samlet op. Så er sønnen fri for det, når det bliver hans tur. På den måde får det at leve på en slægtsgård noget med sten i marken at gøre. Man vil jo gerne rydde dem af vejen for næste generation. - I mere end én forstand."

Henry Slemming fortsætter: "Jeg tror, at en slægtsgård har bedre muligheder for at overleve i en tid, hvor det er svært nok i landbruget. Man vil nødig give slip og passer derfor ekstra på, når der skal disponeres. Det er slægtsgårdens væsen, at man får den overdraget, lever på den og passer den, for så at aflevere den igen til næste generation.

OGN.

Artiklen om Ryttergården i Hammelen er skrevet på grundlag af Slægtsbogen fra 1992 udarbejdet af Villy Helbo. Eksemplar findes på dansk Slægtsgårdsarkiv.

NYT FRA KREDSENE

VEJLE AMTSKREDS.

En dejlig sommeraften - den 11. juni - mødte 88 medlemmer op hos Else og Johannes Thomsen, "Ødegaard" ved Starup. Johannes Thomsen fortalte levende om sin gård og om sin spændende slægts-historie. Om det 3 - 400 år gamle stuehus, hvordan det var og så ud i hans tidligste barndom.

Vi var inde og så, hvor smukt og nænsomt det var blevet restaureret for omkring 10 år siden. - Samtidig blev det en praktisk bolig for familien.

Den store have med bl.a. gamle Rhododendronbuske tog sig godt ud i aftensolen, og der var mulighed for at se stalde og bedrift.

Derefter besøgte vi Annelise og Jens Erik Uth, "Søgaard". En stor, flot besætning af limosiner tog imod os, da vi kørte ind på gården.

Udsigten fra den store have ned over søområdet oversteg alles forventninger. Jens Erik Uth fortalte om sin slægt i fem generationer og om opdæmningen ad Donsøerne, som stadig forsyner Hasle Elektricitetsværk med vand.

Vi kørte derefter gennem søområdet, hvor Jens Erik Uth kendte de små veje.

Aftenen sluttede med kaffe på Aagaard Kro.

Oluf Føns Knudsen.

FYNSKREDSEN

Kredsen afholder efterårsarrangement onsdag, den 27. november 1996. Vi besøger gartner Kristian Madsen, PKM Gartneriet, Slettensvej 207 - 215, Søhus, ved Odense. Her mødes vi kl. 13.30.

Her bliver der fremstillet pyntede minijuletræer. Vi ser gartneriet og hører om produktionen. Derefter kører vi til Nordfyns Landbocenter, Søballevej 6, Næsbyhoved Broby, hvor vi drikker eftermiddagskaffe.

Indbydelse følger, men skriv det allerede nu ind i kalenderen.

Mogens Andersen.

VESTSJÆLLANDSKREDSEN

Kredsen afviklede sin efterårsudflugt torsdag, den 19. september. Først besøgte vi Andelslandsbyen "Nyvang" ved Holbæk. Her kan man se et husmandssted, smedie og et gammelt mejeri. Museet arbejder nu med genopførelsen af Trønninge Brugs. Turen fortsatte gennem det meget bakkede terræn ved Maglesø, og dagen sluttede med middag på restaurant Strandparken i Holbæk.

Den 18. oktober stod Vestsjællandskredsen sammen med Sjælland Syd og de lokale kredse af Landboudommen, som indbyder til et møde med ejendoms-konsulent Michael Munthe Fog på Høng Landbrugs-skole.

Omkring 100 havde fundet frem, og de fik en meget interessant gennemgang af lovgivningen omkring landbruget.

Først omtales planlovgivningen, med landsplan-direktiv (staten), regionsplaner (amterne), kommune-planer og lokalplaner (kommunerne).

Al denne planlægning medfører, at ejendomsretten kan reguleres mod erstatning.

Men amterne vil ikke oplyse, hvor man må dyrke landbrug uden restriktioner, for kommer der senere en regulering, skal politikerne udrede en erstatning.

Om landbrugsloven fortalte ejendomskonsulent Michael Munthe Fog, at den er resultatet af kompromisser, og derfor er den selvmodsigende.

Staten ønsker f. eks. forsvarlig udnyttelse af jorden, men accepterer braklægning.

Om sammenlægning af landbrugsejendomme, frasalg af bygninger og hele lovgivningen omkring harmoniproblemerne, blev der orienteret meget fyldestgørende. Man skal være klar over, at sælges bygninger med mere en 0,5 ha jord, så kan den, der sidder på den frasolgte parcel med de overflødige bygninger og mere end 0,5 ha jord med status om landbrugsbedrift, fordrer suppleringsjord, når man næste gang skal have lagt jord sammen.

Ejendomskonsulenten forklarede også det urimelige i kravet om tillægsjord, hvor den der venter på andre køber, og så fremfører sit krav, sparer alle omkostningerne ved det senere salg bygningsparcellen.

Michael Munthe Fog forventer, at de regler, der gælder for de store produktionsgårde, med krav om f.eks. 12 timer mellem arbejde i forskellige driftgrene for medarbejderne, også vil komme til at gælde for mindre og mindre landbrug.

Det blev en fantastisk aften med god spørgelyst.

Det glædede arrangørerne at mange af landbrugskolens elever fandt vej til mødet, og mødet sluttede med at tidligere hovedbestyrelsesmedlem Verner Larsen orienterede om Slægtsgårdsforeningen og ikke mindst Jens og Anna Jensens Fond vakte interesse.

RINGKØBING AMTSKREDS

Udflugten i år gik til Skarrild. Første besøg gjaldt tjæreovnene i Hesselvig Plantage. Her fortalte gårdejer Børge Mortensen om plantningen af de midtjyske hedeplantager og om opførelsen af tjæreovnene. De tynde stammer og grenene af fyrretræ blev omdannet til tjære.

De nu restaurerede ovne har været i drift fra omkring 1910 til efter Anden Verdenskrig. Foruden ovnene er der også et selvstændigt motorhus, hvor der har stået en petroleumsmotor, som har drevet en stationær rundsav til afkortning af stammer og grene til tjærebrændingen.

Ved brændingen fik man både trækul og tjære.

På Nr. Karstoft, som var næste mål, bød Karen og Niels Møller velkommen og inviterede den store forsamling ind i de varme stuer. (Der havde været koldt i tørreladen i Hesselvig Plantage. Her fortalte Niels Møller om gården, som hans oldefader Anders Brorson Møller, der stammede fra egnen syd for Ribe, havde købt i 1867 for 20.000 Rigsdaler. Han nåede dog kun at leve et par år på stedet, inden han døde i 1869. Forinden havde han nået at grave 5 km kanal, hvorved han kunne vande 200 tdr. land. - Sikkert en stor investering for efterlevende at forvalte!

Karen og Niels Møller er således fjerde generation på gården, hvortil der nu hører 250 ha. De har drevet gården i 35 år, og er begyndt at tænke på afløsning. Den hvidkalkede hovedbygning er opført i 1856. Avlsbygningerne er delvis fornyet efter brand for 10 år siden, dog stammer dele af dem fra 1848.

Gården og haven, der strakte sig helt ned til kanalen, var særdeles velholdt. - Aftenen sluttede med kaffe på Skarrildhus kursuscenter. Her afholdtes generalforsamlingen. - Derefter fortalte souschef Erik Rasmussen om Skarrildhus, der engang hed Clasonsborg. Slesvigeren N. Clason, havde sin klædefabrik på stedet fra 1841. I 1920 blev det en lystejeendom, og nu ejes den af Danmarks Lærerforening, der har indrettet et fornemt kursuscenter i hovedbygningen.

Mads Andersen.



Lars V. Pedersen

Risfarmer i Australien ...

Lars Vanggaard Pedersen, Høng modtog rejselegat fra Jens og Anna Jensens Fond og var i Australien.

Her beretter han om sine oplevelser på farmen, hvor de bl.a. dyrkede ris.

Mange tak for legatet på 10.000 kr fra Jens og Anna Jens Fond.

Jeg fik lyst til at rejse til Australien, da en af mine gode venner skulle derned og arbejde. Han fortalte spændende, om det han skulle ud og opleve.

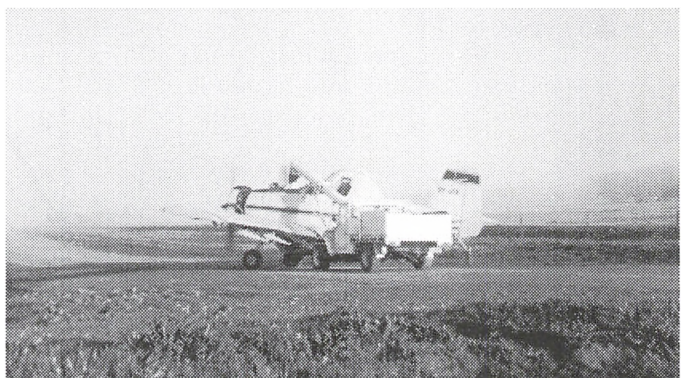
Vi var en gruppe på 18, der rejste med IAEA fra Kastrup Lufthavn den 30. august 1995.

Undervejs var vi 4 dage i Bangkok, hvorefter turen gik videre til Melbourne i Australien. Der blev vi til vores store forbavelse modtaget af snevejr, som dog hurtigt var ovre.

Efter 4 dages introduktionskursus, skulle vi møde vores værtsfamilier.

Den farm jeg kom til var på 1600 ha. 250 ha med byg, 300 ha med ris og resten var græs og brak.

Maskinparken bestod af 2 knækstyrede traktorer på



Risen bliver sået med fly. Her læsses såsæden i flyvemaskinen.

Velkommen til nye medlemmer:

Gårdejere
Ruth og Karl Aage
Christensen,
»Egelund«, Mosebøllevej 2,
4640 Fakse.

Gårdejer
Ejnar Stampe,
Klaus Berntsensvej 107,
Højby, 5260 Odense S.

Tove Jørgensen,
Kongensgadevej 55, st.tv.
3200 Helsingør.

Gårdejere Lisa Madsen og
Jens Ole Munch,
»Vassegaard«,
Søndre Landevej 190, Pedersker,
3720 Aakirkeby.

Gårdejer Egon Lykke,
»Bramhale«, Bramhalevej 45,
Bramdrup, 6011 Haderslev.

*Stemningsbilleder
af de to Steiger traktorer
på henholdsvis 250 og 360 hk.*



henholdsvis 250 og 360 hk og 3 mejetærskere hver på 15 fod.

Rismarkerne blev harvet med en kraftig stubharve, og delt ind efter højde med volde. Det var for at få ens vanddybde. Markerne blev oversvømmet, og så såede vi risen med fly i oktober.

Risen stod i ca. 20 cm vand hele vækstsæsonen.

Vandet til risen blev pumpet op fra undergrunden med to pumper. Den ene blev trukket af en 200 hk. elmotor, og den anden af en 400 hk. dieselmotor.

Der blev brugt omkring 18.000.000 liter pr. ha.

I november-december tærskede vi byg, med et rekordudbytte på ca. 4,5 t/ha.

Omkring 3 uger før rishøsten, blev vandtilførelsen afbrudt, så markerne blev til at køre på med mejetærskerne.

Markerne var ikke helt tørre, så vi kørte somme tider fast med mejetærskerne.

Ved høst er strået stadig grønt, det er kun akset der er modent, så det er en meget langsommelig høst på 6 - 7 uger.

I fritiden foretog jeg mig meget forskelligt, men mest sammen med familien.

Det var nok noget af det bedste ved at være afsted, at jeg kom så tæt på en fremmed familie, og var med i hele deres hverdag.

Jeg arbejdede sammen med en ung mand fra Sverige, en pige fra Schweiz og familiens ældste søn på 25, der var hjemme.

Der skete altid noget spændende. Vi gik på jagt, stod på vandski og så os om i det lokale område.

Farmeren, som jeg arbejdede for, havde et lille ultralet fly med en 60 hk. motor. Han var uddannet instruktør til den slags fritidsfly, så han gav af og til en tur, og jeg har også haft et par flyvetimer.

I februar måned var jeg på en bustur rundt i noget af Australien. Det var sammen med jævnaldrende IAEA-folk, som kom fra store dele af verden.

Det var en interessant tur. Vi begyndte i Melburne, så bl.a. Ayers Rock, der ligger i midten af Australien og Great Barrier Reef, som er et meget flot koralrev på Østkysten.

Vi så også en del landbrug. Turen sluttede i Sydney, hvor vi også fik set det meget flotte operahus.

Det var en rigtig spændende tur, hvor vi fik set en masse flot natur.

Jeg rejste fra Australien den 20. maj 1996, så jeg kunne nå hjem og være med til mine forældres sølvbryllup.

For tiden går jeg på driftlederkursus på Høng Landbrugsskole, som jeg afslutter sidst i december, og så skulle jeg gerne have det grønne bevis.

Derefter skal jeg arbejde for min fader, som driver en planteavlsgård med lidt maskinstation ved Høng.

Lars V. Pedersen.



Mejetærskning af ris.

Returadresse: Inger M. Hansen, Bjerggårdsvænget 9, 2840 Holte

Rytterskolerne

I år er det 275 år siden kong Frederik den Fjerde oprettede sine kongelige skoler, der senere har fået navnet rytterskoler, fordi kongen oprettede skolerne på Ryttergodserne. De kongelige skoler blev ikke oprettet over hele landet, men kun på kongens egen jord.

Kongen oprettede skolerne i egenskab af jordbesidder og ikke som landsfader.

Ideen har han fået af sine søskende, prins Carl og prinsesse Sophie Hedevig, der havde bygget private skoler på deres gods Vemmetofte ved Fakse.

Der blev oprettet 240 skoler i de 12 rytterdistrikter. 130 af bygningerne er bevarede.

Efter at kongen havde besluttet at opføre skolerne, fik han den idé, at der skulle ophænges en sandstens-tavle på skolehusene, så man kunne se, hvem der var den glade giver!

Øverst på tavlen ses kong Frederik den Fjerdes kronede monogram. Derefter følger en latinsk tekst og årstallet MDCCXXI. *De tre dele skal læses som en helhed, og kan oversættes til:*

“Denne skole og 240 andre som denne har Vi Frederik den Fjerde (monogrammet) af Guds nåde konge til Danmark og Norge etc. (kronen) i året 1721 landet opføre i de distrikter, som af OS eroprettet til stadig at underholde 12 ryttereskadroner.”

Derefter følger et vers på dansk:

Halvtredsindstyve Aar, GUD har DU mig opholdet,
Af Sygdom, Kriig og Pest mig intet ondt har voldet.
Thi yder ieg min tack, og breder ud DIT Navn,
Og bygger Skoler op, de Fattige til Gavn.
GUD lad i dette Værck DIN Nådes Fylde kiende!
Lad denne min Fundatz bestaa til Verdens Ende!
Lad altiid paa min Stol, een findes af min Ætt
Som meener DIG MIN GUD! og DISSE SKOLER rætt.

Det er værd at bemærke, at kongen opretter 240 skoler til Guds ære, men kongen beder til gengæld om, at der altid må sidde en efterkommer af ham på den danske trone.

Noget for noget! - Kræmmermentalitet!

Skolehusene havde i den ene ende et beskeden lærerbolig, midt i en skolestue og i den anden ende en lille stald.

Over dørene i boligen stod små opbyggelige vers:

Over skoledøren:

Forsøm ej Skolegang i dine Ungdoms Dage,
tænk paa den Levetid, du endnu har tilbage,
hav ingen Ting saa kær som Herrens sande Frygt,
tak dog kongen, som har disse Skoler bygt.

Over stuedøren:

Velsigne det, o Gud, som jeg mig foretager.
Gid jeg i Gerning og i Ord dig ej forsager,
gør mig mit embede, gør mig det altid let,
forhjælp mig med din kraft til at forrette det.

Over sovekammerdøren:

Sødt og roligt kan vi sove,
Dagens Møje glemmes her.
Gud og Kongen maa vi love,
Nattero det bedste er.

Over spisekammerdøren:

Lyster du Postej og Tærter,
udaf sliugt, vi intet har.
Landsbyretter, kaal og Ærter,
staar udi hvert andet Kar.

Over køkkendøren:

Brygge, bage, to og tvætte,
Maden koge og anrette
vores Køkkenarbejd er.
Ballke, Strippe, Rist og Pande,
Potte, Gryde, spand og Kande
er vor piges Haandgevær.

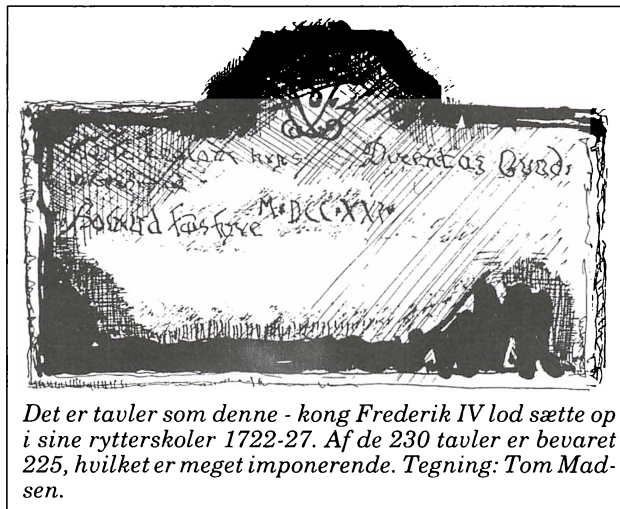
Når kongen oprettede sine private skoler i 1721, var det fordi børn skulle lære at læse. De skulle læse bibelen, salmebogen, postillen o.s.v. Og man kunne læse på den tid. Tænk på Holberg. Denne bonde- og kvindehader tager det som en selvfølge at en forhutlet stakkel som Jeppe på Bjerget kan læse, for et sted siger han “Jeg lå ved armeen, og læste i Davids saltkar (Psalmer)!”

Jeppe Berg i Erasmus Montanus kommer ind på scenen med sønnens brev, og siger de skal hente degnen, for han kan ikke læse, hvad sønnen skriver, han kender bogstaverne, men ordene siger ham ikke noget. Sønnen har skrevet brevet på latin!

Læsefærdigheden går tilbage til midten af 1600-tallet, for der blev trykt så mange let læselige romaner, at der må have været et betydeligt publikum til dem.

Noget andet er skrivefærdigheden. I enevældens Danmark ønskede kun, at borgerne skulle kunne læse. Man ønskede bestemt ikke, at de kunne skrive, for når man skriver, så tænker man egne tanker, og det har aldrig været det totalitære styres målsætning.

OGN.



Det er tavler som denne - kong Frederik IV lod sætte op i sine rytterskoler 1722-27. Af de 230 tavler er bevaret 225, hvilket er meget imponerende. Tegning: Tom Madsen.