



## Dette værk er downloadet fra Danskernes Historie Online

**Danskernes Historie Online** er Danmarks største digitaliseringsprojekt af litteratur inden for emner som personalhistorie, lokalhistorie og slægtsforskning. Biblioteket hører under den almennyttige forening Danske Slægtsforskere. Vi bevarer vores fælles kulturarv, digitaliserer den og stiller den til rådighed for alle interesserede.

### Støt Danskernes Historie Online - Bliv sponsor

Som sponsor i biblioteket opnår du en række fordele. Læs mere om fordele og sponsorat her: <https://slaegtsbibliotek.dk/sponsorat>

### Ophavsret

Biblioteket indeholder værker både med og uden ophavsret. For værker, som er omfattet af ophavsret, må PDF-filen kun benyttes til personligt brug.

### Links

Slægtsforskernes Bibliotek: <https://slaegtsbibliotek.dk>

Danske Slægtsforskere: <https://slaegt.dk>

Formanden skriver . . . . .	side	2
Nyt fra hovedbestyrelsen . . . . .	side	3
Katrinedal på Møn - Årsmødet . . . . .	side	4-5
Kammerherren . . . . .	side	6-7
Sjørring Sø omdannet til landbrug . . . . .	side	8-11
Grønhøj Kro . . . . .	side	12
Nyt fra kredsene . . . . .	side	13-14
Nye medlemmer - Gl. Estrup Museerne	side	15
Boganmeldelse „Gl. Estrup 1926-1978”	side	16

Tidsskrift for  
 Dansk Slægtsgaardsforening

Februar-marts 2002

Nr. 356 - 59. årgang



*Katrinedal på Møn*

*Omtales på side på side 4 og 5*

# SLÆGTSGÅRDEN

LÆR AF FORTIDEN - LEV I NUTIDEN - VIRK FOR FREMTIDEN



Stiftet 5. juli 1941

[www.slaegtsgaardsforeningen.dk](http://www.slaegtsgaardsforeningen.dk)

#### Kasserer og sekretær:

Inger M. Hansen, Svalevej 13, 4440 Mørkøv, tlf. 59 27 59 77.  
Postgiro nr. 8 08 31 42.  
E-mail: imhan@post.tele.dk

#### Ejendomskonsulenter:

Anders Frederiksen,  
Onsilgdgade 3A, 9500 Hobro,  
tlf. 98 52 25 62, fax 98 52 25 64.

Michael Munthe Fog,  
Ingemannsvej 61, 4200 Slagelse,  
tlf. 58 56 74 41, fax 58 56 74 45.

#### Hovedbestyrelsen:

##### Formand:

Carl Martin Christensen,  
»Kaaregaard«, Badstrupvej 39,  
Badstrup, 5485 Skamby,  
tlf./fax. 64 85 11 74  
E-mail: carlmartin@kaaregaard.dk

##### Næstformand:

A.C. Winther Hansen,  
»Trillbakkegård«,  
Korsbjergvej 3, Grydsted,  
9240 Nibe, tlf./fax. 98 35 16 03  
(Formand: Bladudvalget  
og Himmerlandskreds)

Oluf Føns Knudsen,  
Ribevej 88, Ødsted, 7100 Vejle,  
tlf. 75 86 50 29  
(Formand: Vejle Amt)

(Ovennævnte tre udgør  
hovedbestyrelsens  
forretningsudvalg).

Signe Jensen,  
Gadekærvej 5, Freerslev,  
3400 Hillerød  
tlf. 48 26 51 10  
(Formand: Nordsjællandskreds)

Mogens Frigaard,  
»Frigård«, Ypernemøllevej 10,  
Nyker, 3700 Rønne, tlf. 56 96 30 02  
(Formand: Bornholmkreds)

Vagn Juel Jørgensen,  
»Grønlandsgården«,  
Øllemosevej 4, Flakkebjerg,  
4261 Dalmose  
tlf. 58 18 61 11  
(Formand: Vestsjællandskreds)

Marie Hansen,  
Månebakken 3, Dalby  
4690 Haslev  
tlf. 56 71 37 92  
(Formand: Sjælland Syd)

Hans Christian Christensen  
»Gl. Skovgaard«, Vestre Landevej 52,  
Paarup, 4951 Nørreballe,  
tlf. 54 78 91 72

Jens Peder Skov Jensen,  
»Hobygaard«, Hobyvej 37  
4983 Dannemare  
tlf./fax 54 94 41 63  
E-mail: inge.skafte@edb.dk  
(Formand: Lolland/Falster kreds)

Karen Jacobsen  
»Østerbygård«  
Melbyvej 2  
5610 Assens, tlf. 64 71 23 60  
(Formand: Fynskreds)

Elise Jensen,  
»Højtoftgård«, Gammelbyvej 40,  
6100 Haderslev, tlf. 74 56 63 16  
(Formand: Haderslevkreds)

Chr. A. Krogh,  
Majbølvej 27,  
6470 Sydals,  
tlf. 74 41 53 12  
(Formand: Det Sydlige Sønderjylland)

Grethe Plagborg,  
Lindevej 4, 7200 Grindsted,  
tlf. 75 32 04 12  
(Formand: Ribe Amt)

Else Christa Bollerup Nielsen,  
Skrumtsager Hovedgaard,  
Skrumtsagervej 1, Sønder Bork,  
6893 Hemmet, tlf. 75 28 00 12

Hans H. Tylvad,  
Hanninggårdvej 15  
Hanning, 6900 Skjern  
tlf. 97 36 21 58  
(Formand: Ringkøbing Amt)

Knud Høstgaard Møller,  
»Nittrupgaard«, Nittrupvej 1,  
Balling, 7860 Spøttrup  
tlf. 97 56 40 71

Henry Slemming,  
Hammelevej 18, Hammelev,  
8500 Grenå  
tlf. 86 32 01 99  
(Formand: Arkivudvalg)

Jens Skytte,  
»Aldrupgaard«  
Aldrupvej 3, 8860 Ulstrup  
tlf. 86 46 35 14, fax. 86 46 45 21  
(Formand: Midtjysk kreds)

Niels Thyboe  
Kirkemosegård  
Hastrupvej 3, 8981 Spentrup  
tlf. 86 47 70 29  
(Formand: århus Amt)

Frants Wetche  
»Hvanstrup«  
Hornumvej 105  
9640 Farsø, tlf. 98 66 30 01

Poul Frederiksen  
»Snæverholt«  
Dybvadvej 81, Helligum,  
9740 Fjerritslev,  
tlf. 98 83 40 28  
(Formand: Vendsysselkreds)

## Formanden skriver:

Kyndelmisse med 6 - 8 graders varme, det er ikke noget vi oplever hvert år, men i år har vi det, og uanset at vi godt kan lide nogle vinteruger, så tror jeg, at de fleste glæder sig over den milde vinter. Det gælder også de store mængder regn, der er kommet i den første del af ret, og navnlig at det ikke er kommet som sne.



På hovedbestyrelsesmødet den 7. februar fik vi igen en god debat om udviklingen i vort erhverv, og uanset at de fleste af hovedbestyrelsens medlemmer er i den ældre ende af de udøvende landmænd, er der stor interesse for erhvervets fremtid.

Ejendomskonsulent Michael Munthe Fog gennemgik de aktuelle tiltag og problemer i lovgivningen og naturligvis også på de problemstillinger, der opstår i den rivende udvikling vort erhverv gennemlever.

Der er næppe mange, der tror på en fri og uhæmmet sammenlægning af landbrug, men alle erkender at begrænsningen på 250 dyreenheder på en ejendom er et problem, der må gøres noget ved. 250 dyreenheder rækker ikke længere til en fuldtidsansat medhjælp, og unge landmænd, der ønsker at gå ind i en selvstændig fremtid, har et rimeligt ønske om, at få ordnet fritid på linie med andre erhverv, og i særdeleshed har en omgivende familie en sådan forventning.

I den anden ende af skalaen snakker vi mere om genvundne afskrivninger på maskiner og bygninger, og hvordan vi kommer ud af erhvervet og fr en fornuftig økonomi i den tredje alder.

Der kan fremdrages mange interessante spørgsmål omkring vores bygningsmasse i landbruget, men vi må desværre erkende, at en meget stor del af den ikke længere tjener produktionsformål.

Skal vi sælge disse bygninger til kommende generationer og få nogle store skatteregninger i form af genvundne afskrivninger, eller skal vi selv fjerne dem inden generationsskifte eller salg? Jeg stiller spørgsmålet!

Hvad skal vi svare?

Der er selvfølgelig flere svar, men nogle af vore gamle bygninger skal væk.

Vi er under forandring.

*En mild vinterhilsen fra Kaaregaard*

*Kate og Carl Martin Christensen*

#### Slægtsgaardsarkivet:

Gl. Estrup, Randersvej 4,  
8963 Auning,  
tlf. 86 48 48 16, fax. 86 48 41 82  
E-mail:  
arkiv@slaegtsgaardsforeningen.dk  
åbningstid: Onsdag kl. 11-15.

*Der er gratis adgang til arkivet, hvis man siger i porten, at man skal på arkivet.*

Arkivarer:  
Ejgil Overby, »Klausholm«,  
Ansvej 12, 8620 Kjellerup,  
tlf. 86 88 62 66

Aage Kirkegaard,  
Bøgevej 8, Assentoft, 8900 Randers,  
tlf. 86 49 53 49

Helge Sørensen,  
Enghavevej 6, årslev,  
9800 Randers,  
tlf. 86 49 13 40

Ulrich Alster Klug, Kroebergvej 94,  
2720 Vanløse, tlf. 38 76 11 76  
og 24 63 97 81 (med telefonsvarer)  
Træffes bedst mandag-fredag  
kl. 7.30 - 8.00.  
E-mail: dannebrog@post.tele.dk

#### Redaktion:

Ole G. Nielsen, Mølletoftegård,  
Skælskør Landevej 83, Lundforlund,  
4200 Slagelse.  
Tlf./Fax 58 58 40 16.  
E-mail: OleGN@mail.tele.dk

*Nr. 357 udkommer omkring  
d. 20. april 2002. Stof til dette  
nummer skal være hos redaktøren  
inden d. 20. marts 2002.*

*Eftertryk tilladt med kildeangivelse.*

Tryk: Korsør Bogtrykkeri  
4220 Korsør, tlf./fax 58 37 79 43

# Nyt fra hovedbestyrelsen

Dansk Slægtsgårdsforenings hovedbestyrelse har den 7. februar afholdt sit vintermøde, der traditionelt afholdes i Landbrugets mødelokaler i Buen på Vesterbrogade i København.

Landsformanden Carl Martin Christensen indledte med at omtale indgået post og hans deltagelse i årsmødet hos Dansk Familiebrug.

Derefter gav han en længere redegørelse for Jens og Anna Jensens Fond, som administreres af Dansk Slægtsgårdsforening. Oprindeligt blev Fondet oprettet for at yde billige lån til unge landmænd, men da udviklingen løb fra fondets kapital, og der ikke var interesse for de relative små lån, som det kunne yde, ændredes Fondet til at give rejselegater til unge, der vil studere landbrug i udlandet enten teoretisk eller praktisk.

Bestyrelsen for Jens og Anna Jensens Fond havde holdt møde dagen før og uddelt 190.000 kr i 10 rejselegater af 5.000 kr og 14 rejselegater af 10.000 kr.

Konsulent Michael Munthe Fog fra Landboret og Ejendomskontoret i Slagelse gav derefter en redegørelse for den aktuelle lovgivning.

Han sagde bl.a.:

Landbrugsloven skal varetage en række formål, der til dels er indbyrdes modstridende. Disse formål, som fremgår af selve loven og det tilhørende cirkulære, kan opdeles i to hovedgrupper:

Den ene gruppe vedrører jordbrugserhvervets strukturudvikling og ejerformen:

- værn af dyrkningsjorden ved at begrænse arealforbruget til ikke jordbrugsmæssige anvendelser.

- Sikre en forsvarlig udnyttelse af jorden, dels i relation til den jordbrugsmæssige udnyttelse og dels i relation til anden anvendelse af jorden.

- Fremme strukturudviklingen ved bl.a. at søge et bevare en bred variation af driftstyper, såvel heltidsbrug som deltids- og fritidsbrug.

- Bevare selvejet og familiebruget som den overvejende besiddelses- og driftform i landbruget.

Den anden gruppe vedrører andre samfundsmæssige hensyn, herunder hensynet til miljøet og til sociale og kulturelle værdier.

- Miljøhensyn, der navnlig indgår ved reglerne om drift og supplerer af landbrugsejendomme.

- Landskabelige hensyn i forbindelse med skovtilplantning m.v.

- Befolkningsudviklingen i landdistrikterne, der især har sammenhæng med bopælskravet.

- Modvirke fjerneje, der har sammenhæng med formålet at bevare selvejet.

- Familiehensyn ved lempeligere regler for overdragelse til arvinger og slægtninge.

Til dette bemærkede Michael Munthe Fog, at fødevarerministeren ønsker loven om suppleringsjord afskaffet, og det er forståeligt, da en køber kan ribbes for jorden, så han kun sidder tilbage med bygningerne til overpris.

Bopælspligten må man ikke gå på kompromis med!

Om ejerforholdene sagde han, at 91 % af landbrugene er i selveje, 8 % er ejet af K/S, og 1 % af A/S, Aps, stat og kommune.

Ejendomsformen er selvejet, men mere og mere af produktionen lægges over i selskaber.

Derefter omtalte Michael Munthe Fog den nye bog "Dansk Landbrug 2010 - udviklingsscenarier", der forventer at antallet af landbrugsbedrifter vil falde fra 52.200 i år 2000 til 37.000 i år 2010, og dermed vil gennemsnitlig bedriftstørrelse ændres fra 48,5 ha i 2000 til 64,7 ha i 2010.

Oplægget gav anledning til livlig debat og landsformanden afsluttede punktet med denne kommentar:

"En svinebaron er en mand med initiativer, der skaffer produktion og beskæftigelse, men han lægges for had. Udvider en håndværker i byen med samme omfang af beskæftigede får han igangsætterpris!"

Derefter redegjorde foreningens kasserer og sekretær, Inger M. Hansen, for regnskabet, det var revideret og udviste et overskud på 33.000 kr. heraf er 20.000 kr. kommet takket være stigende medlemstal. Resten skyldes flere små gunstige udfald.

Om slægtsgårdsrejsen til Gotland oplystes, at der var 43 tilmeldte.

Fra Slægtsgårdsarkivet kunne arkivar Ejgil Overby oplyse at der hver onsdag er besøgende, men størstedelen af henvendelserne sker skriftligt. Helge Sørensen, der er fyldt 75 år, har bebudet sin afgang, og i hans sted vil Alis Slemming træde til.

Fra bladudvalget orienterede redaktøren om indholdet i de kommende numre, der vil være meget præget af årsmødet.

Fra medlemshverveudvalget kunne sekretær Inger M. Hansen opfordre den generation, der afstår slægtgården til at forære den nye generation et medlemsskab, så foreningen stadig er tilknyttet gården.

Derefter orienterede Inger M. Hansen og medlemmer fra Midtjysk Kreds om årsmødet i Hansholm.

Årsmødet i 2003 er henlagt til Bornholm, og Mogens Frigaard orienterede om de foreløbige aftaler.

Årsmødet i 2004 bliver på Fyn, og Himmerlandskredsen tilbyder værtsskabet i 2005.

Hovedbestyrelsesmødet sluttede med orientering fra de enkelte kredse, som altid rummer inspiration.

OGN

# Katrinedal på Møn



*Katrinedals hovedbygning som Philip Henrik Phaff lod opføre i 1808 er antagelig efter tegning af arkitekt Andreas Kirkerup, som allerede i 1792 stod for opførelsen af det lille lystslot i parken til Liselund. Phaff og Kirkerup har kendt hinanden, og bygningens udtryk er i overensstemmelse med Kirkerups stil, der var den enkle nyklassicisme.*

Katrinedal er en af de store gårde på Møn, og den er dannet for 200 år siden ved opkøb af købstadsjordernes småparceller og senere suppleret med gårdkøb.

Katrinedal blev oprettet af Philip Henrik Phaff, som i 1792 overtog forpagtningen af amtmand og kammerherre de la Camettes nyerhvervede og nyoprettede ejendom ved Møns Klint, der fik navnet Liselund.

Denne forpagtning beholdt P. H. Phaff gennem 26 år indtil avlsforvalter Nissen overtog den i 1818.

Phaff var en dygtig landmand og administrator og han blev omkring 1800 udnævnt til kammerråd.

I 1795 købte han afdøde Anders Poulsens Pottemagergård på Torvestræde i Stege med jord og rettigheder på byens mark. Det blev den spæde begyndelse til Katrinedal.

Året efter erhvervede han snedkermester Leopold Bursches gård i Møllegade med haveplads og tilliggende i byens mark.

I årene 1803-1804 købte han fem parceller af de såkaldte sekstensjorder, og i 1807 endnu en byejeendom, Møllegården, med jord og rettigheder udi byens mark, Hegnede og Ulfshale.

Året efter sikrede han sig toldkasserer Simon Møllers parcel, der havde nr. 14 af sekstendelsjorden. Det var en samlet lod sydøstligst i marken ved Noret, og her opførte Phaff sin gård, der fik navn efter hustruen Bartholine Katrine Phaff født Macheprang.

Det blev til endnu et par opkøb af byjordsparceller, hvoraf den sidste handel fandt sted i 1825.

Senere solgtes noget af jorden, da det lå uforholdsmæssigt for driften. Reelt reducerede Phaff hartkornet fra knapt 8 til godt 5 tdr.

Philip Henrik Phaff døde 18. april 1833 74 år gammel. Hans enke satte straks gården til salg og flyttede ind i Stege by, men hun beholdt marken og de to englodder på Ulfshale.

Hun døde 27. februar 1851.

Den 26. august 1833 tinglystes skødet for grosserer Frederik Christian Plum, major i det borgerlige infanteri i København.

Plum tilkøbte nogle parceller, bl a. marken og englodderne på Ulfshale af enkefru Phaff.

I folketællingen fra 1834 anføres Katrinedal som en sædegård.

Det er den ikke, men ejerens forfængelighed kan være styrket af, at noget af gårdens jord havde hørt til den forlængst nedlagte Stege Ladegård, som havde tilhørt kongen. Derved havde lidt af gårdens jord haft status som hovedgårdsjord.

Folketællingen oplyser at Frederik Christian Plum, er 51 år og afskediget major, han kone Petronelle Poulsen er 55 år og de har sønnen Peter Poulsen Plum på 19 år. Endvidere bor konens broder assessor Johan Peter Poulsen der sammen med sin kone Anna Helene Møller. Der er to plejebørn fra majorens familie - Frederik Christian Plum 18 år og Christian Wilhelm Plum 13 år. Der var en husjomfru, en informator (huslærer), en avlsforvalter, en snedker, 4 tjenestepiger og 8 tjenestekarle.

F. C. Plum døde i 1842 og enken sad med gården indtil 1857, da sønnen Peter Poulsen Plum overtog den.

I Petronelle Poulsens ejertid blev der opkøbt en del jord, bl. a. en gård i Udby.

Peter P. Plum solgte i 1872 Katrinedal til cand. phil. Arnold William Emil Christensen (1847-1934) gift med Doris Elisabeth Fleron (1846-1935). I deres tid på gården fødtes sønnen Svend, der i 1900 tog navnet Fleron-Christensen og i 1905 ændrede det til Fleron.

Svend Fleron gjorde en militær karriere og tog sin afsked i 1920 med rang af kaptajn, men han var tillige forfatter. I 1906 udkom debutbogen Jagtbreve.

Vordingborgkredsen.

I 1976 overtog sønnen Jens Ravn Katrinedal, som derved kom i tredje generation.

Jens Ravn har i en periode været medlem af Møn kommunalbestyrelse, og er nu formand for Venstre på Møn.

Han er gift med Bente Nøhr, der er revisor, og de har sønnerne John og Allan.

Gården omfatter nu 82 ha og der er tilforpagtet 5 ha. Gården drives med traditionel planteavl og der er 400 fedesvin i stalden.

I 1989 opførtes et stort maskinhus, men ellers har familien været net om gården og dens omgivelser.

OGN



*Katrinedal 1960.*

Svend Flerons forfatterskab er inspireret af naturen, nemlig den natur han oplevede i sin barndom på Katrinedal. I 1884 overtog Victor Johansen gården. I hans tid opnåede gården et areal på 208 tdr. land med 25,5 tdr. hartkorn.

Efter 8 år solgte Johansen Katrinedal til Hans Peter Hansen, som reducerede arealet til 140 tdr. land. Hansen døde i 1904 og enken Bolette Marthiasine Augusta Hansen - kaldet Martha Augusta - sad med gården til 1915.

I 1906 var 50 køer og 20 stk. ungvæg og kalve, 2 tyre 10 heste samt 4 plage og føl. Der solgtes 50 fedesvin om året.

Folkeholdet var 1 forvalter, 1 fodermester, 1 forkarl, 4 karle, 1 husjomfru, 2 piger, 1 daglejer og om sommeren 5 polakker, desuden 1 havemand.

I 1915 købte Mads Peter Madsen Katrinedal. Han havde en gård i Sprove - også på Møn, som han afhændede efter købet af Katrinedal. Da Madsen købte gården var avlsslængerne nedbrændte og han opførte straks de nuværende længer.

I 1946 overtog datteren Maja Madsen gården, som faderen drev frem til 1947. I 1949 blev hun gift med Viggo Ravn, og de fik børnene Jens, der nu ejer Katrinedal, Niels, som er kvægbrugsleder på en gård ved Bræstrup og Birthe, som er ingeniør. Maja Ravn var i mange år en markant personlighed i Venstres kvinder og var i en årrække den effektivt formand for Venstre i

## Årsmødet 2002

afholdes i Hanstholm i dagene 25. og 26. maj med fortur fra Sjælland og Fyn den 24. maj.

Overnatning, årsmøde og aftenfest er henlagt Hotel Hanstholm.

Midtjysk kreds har tilrettelagt et interessant program for dagene, hvor vi lørdag formiddag ser Hanstholm museum og det store, tyske militæranlæg fra besættelsestiden.

Søndagsudflugten indledes i Hillerslev kirke og fortsætter med besøg hos gårdejer Esben Oddershede, Søgaard - formand for landudvalget for planteavl og formand for Landboforeningen Nordthy.

Eftermiddagen byder på en interessant tur gennem området ved Sjørring Sø og besøg på Rosvang (se side 8 - 11), hvor årsmødeudflugten afsluttes.

Forturen fra Sjælland og Fyn tager frokosten på Grønhøj Kro, der er en slægtskro- og gård i 5. generation og om eftermiddagen besøges herre- og slægtsgården Eskjær, inden vi kommer til hotellet i Hanstholm. Aftenturen går til fuglereservatet i Bygholm vejer.

OGN

# Kammerherren



*Kammerherre Erik Dinesen i galla ved ledsagelsen af ambassadør Eduard Antoine Loubser fra Sydafrika.*

*På billedet tager hofmarskal S. Haslund-Christensen afsked med ambassadøren.*

## Hvad er en kammerherre og hvilke funktioner har han?

Af kammerherre Erik Dinesen, Kragerup Gods.

I 1985 var Hendes Majestæt Dronningen så venlig at udnævne mig til kammerherre, og jeg må tilstå, at den dybere baggrund for denne ærestitel, der går tilbage til enevælden, har jeg hverken fundet over eller læst meget om.

Jeg har udført mit arbejde og holdt traditionerne i hævd på bedste måde.

Den almindelige danske befolkning har i dagens Danmark intet kendskab til eller interesse for titlen. Den betragtes af de fleste som noget virkelighedsfjernt, men som kongehuset, og alt hvad det står for, accepteres den slags stadig med en vis hengivenhed af nogle og med respekt af de fleste.

Fra 1670 til 1926 fandtes et overkammerherreembede ved Det danske Hof. Det var det fornemmeste embede ved hoffet.

En instruks fra 1671 fastsatte virkefelt og hensigt: altid at være om kongen og tilstede ved hoffet for at påse, at alt gik ordentligt til i kongens gemakker. Unægtelig et krav at leve op til.

Kammerherrenøglen er indstiftet som værdighedstegn i 1671, og en særlig fin nøgle med ædelstene var overkammerherrens.

Den nøgle vi bærer (12 1/2 x 4 1/2 cm) er forgyldt og har regentens monogram - i dag et stort M. Nøglen, i blå bånd, bæres bagtil på højre hofte.

Der var - og er - to slags kammerherrer: tjenestegørende og ledsagende.

I dag er der kun én tjenestegørende kammerherre, nemlig palæ- og slotsforvalter Ole Nørring, oberst og tidligere chef for Gardehusarregimentet.

Den anden gruppe på 80 - 90 personer omfatter kredsen af dronningens nærmeste højtstående medarbejdere, såsom hofmarskallen, kabinetssekretæren, ceremonimesteren, hofchefen, chefen for adjutantstaben. Endvidere cheferne for Gardehusarregimentet og Den kongelige Livgarde, enkelte forhenværende ambassadører, personer specielt udnævnt af dronningen og i "gamle dage" mange amtmænd.

At kongens nærmeste ned gennem tiderne fik ærestitlen er indlysende. Visse officerer med særlig tilknytning til hoffet og embedsmænd i meget store stillinger kom også naturligt ind i billedet, men hvad kriteriet i øvrigt har været i de mere end 300 år, der er forløbet siden indstiftelsen, er umuligt at efterspore.

Hvorfor antallet af store jordbesiddere var betydeligt blandt kammerherrene bliver i nogen grad gæteri. Grever og baroner (af arv) havde en høj position i samfundet, mange havde gjort hof-tjeneste, andre havde hjulpet med kronens store besiddelser og vidtstrakte jagtmarker, og havde i perioder haft meget nær tilknytning til hoffet. Jeg mener dog, at den vigtigste grund var, at storgodsbesidderne udgjorde den økonomisk vigtigste magtfaktor i landet og styrede ofte den lokale forvaltning.

I dag er proceduren den, at Hendes Majestæt selv, sammen med én eller flere af de højeste embedsmænd, udpeger emner til titlen hofjægermester. I gamle dage var de lokale amtsmænds udsagn af største betydning. De var selv kammerherrer og sad inde med en betydelig viden om lokale forhold.

Når en godsejer - ofte søn af en hofjægermester eller kammerherre - bliver fundet værdig til titlen, bliver han - oftest i 40 års alderen - forespurgt om han vil modtage dronningens ærestitel.

Der skal være tale om et landbrugsmæssigt engagement lidt ud over det sædvanlige f. eks. arbejde i organisationer og politik, hvorimod mangel på almindeligt omdømme trækker fra.

Hofjægermesteren har ingen pligter, men hvis han fortsætter et dadelfrit liv, og fremdeles udbygger sin ejendom og sit renommé på positiv vis, kommer en kammerherretitel ofte 10 - 15 år efter, og med bevarelse af hofjægermestertitlen.

Det vil nok overraske de fleste at læse, at ikke alle ønsker at modtage Majestættens ærestitel, men det er naturligvis et absolut mindretal.

Efter udnævnelsen svarer man Hofmarskallatet om hvilke sprog man behersker, og man får så sine instrukser.

Uniformen har tilsyneladende ændret sig noget gennem årene, men er i dag en enradet højryd kjole med rigsvåbenknapper i guld. Hvide eller mørkeblå benklæder alt efter om det er galla A eller B. På benklæderne er guldgalloner. På kjolen er der fløjelskrave og ærmeopslagene har guldbroderier, men ingen epauletter. Til uniformen hører slag, kårde og trekantet hat. Uniformen er meget dyr,

og der gives intet tilskud. Der er tradition for, at uniformerne går i arv eller handles til lave priser, og det anses for fint, at have en uniform der har rigtig mange "år på bagen". Holdbarheden er meget lang.

I en del år havde kammerherreerne forskellige opgaver, varierende fra kontrol af audiensgemakkerne, deltagelse i ceremonielle funktioner tæt på regenten, modtagelse af gesandter og ambassadører samt forskærer ved kongens bord.

Den eneste opgave kammerherren har i dag er at føre en nyudnævnt ambassadør til Hendes Majestæt Dronningen, således at vedkommende kan give majestæten sine akkreditiver. Det er en smuk tradition, som jeg sætter stor pris på at være udvalgt til.

Der modtages normalt 5 ambassadører på en formiddag, og der er ambassadørmodtagelse 4 - 5 gange om året. Modtagelserne finder oftest sted på Christiansborg Slot, men kan foregå i Christian den Syvendes Palæ på Amalienborg. I sommerhalvåret er det normalt på Fredensborg Slot.

Omtrent en uge før ringer ceremonimesteren til mig og siger: "Kammerherre Dinesen, kan De escortere en ambassadør den og den dag?"

Jeg siger ja og tak, og forespørger om der er valgmuligheder.

Ja, De kan vælge imellem Miramar (tidligere Burma) og Sydafrika.

Jeg siger, at jeg har et betydeligt kendskab til Sydafrika, og får så denne ambassadør tildelt.

Nogle dage før modtagelsen får jeg tilsendt alle oplysninger fra Hofmarskallatet. De vigtigste er køreplanen og ambassadørens curriculum vitae.

På dagen pakker jeg uniformen og kører til Hofmarskallatet i Det gule Palæ i Amaliegade, der er "hovedkvarteret" for dronningens nærmeste og administrationen. Her har jeg en aftale om at få stillet et værelse til rådighed til omklædning. Det er oftest hofmarskallens eller jagtkaptajnens kontor eller private rum.

Når klokken for afgang slår, kører jeg med en af de store limousiner til afhentning. Denne kan ske på ambassaden, hvis det pågældende land har en sådan, eller et hotel, hvis ambassadøren har bopæl i et andet skandinavisk land.

Hele formiddagen afvikles med en utrolig præcision.

Ved afhentningen sikrer jeg mig, at akkreditiverne er til stede, og de hvide handsker er "på plads".

Dronningen er meget ked af sjuks i påklædningen, hvilket kan være lidt af et problem, når ambassadørene kommer fra et land, hvor etiketten ikke tages så højtideligt.

Fra ambassade eller hotel bliver vi kørt i karet med bereden escorte fra Gardehusarregimentet, og normalt beredent politi.

Under køreturen til Christiansborg eller Amalienborg sørger jeg for at give så megen information om danske forhold af enhver art, som tiden tillader. Dette værdsættes meget, og er ulige nemmere om sommeren, hvor modtagelsen sker på Fredensborg. Her er transporten anderledes, idet vi kører op gennem Nordsjælland i limousinen til Fredensborg Station.

I den gamle, smukke kongelige ventesal er der et glas vin parat. Efter kort tid går vi i kareten, der escorteres af en bereden afdeling fra Gardehusarregimentet. Så går turen gennem Fredensborg by, og alt er meget højtideligt og stemningsfuldt.

På trappen modtages vi af hofmarskallen eller ceremonimesteren. Så går hofmarskallen og ambassadøren forrest og jeg følger i passende afstand. I forgemakkerne er der et detachment fra Gardehusarregimentet og et fra Den kongelige Livgarde. Der præsenteres gevær og ambassadøren viser sin ærbødighed som tak.

I salen, hvor vi venter på at Hendes Majestæt skal bede hofmarskallen om at føre ambassadøren ind, hilser vi på de personer, der i dagens anledning er tilknyttet ceremonien.

Endelig går ambassadøren alene ind til majestæten, hvor han afleverer sine akkreditiver, og fører en kort samtale.



*I forbindelse med udarbejdelsen af artiklen om Kragerup Gods, der bragtes i "Slægtsgården" nr. 354, blev der indgået en aftale med kammerherre og hoffægernester Erik Dinesen om, at han skulle redegøre for, hvad en kammerherre er, og hvilke funktioner han har.*

I mellemtiden er ambassadørens ægtefælle og eventuelt en eller flere personer fra ambassaden kommet til stede, og disse går nu ind til Hendes Majestæt og Hans kongelige Højhed Prinsen, som nu er til stede.

Efter atter en kort samtale, kommer ambassadøren ud, og hofmarskallen leder os tilbage til det køretøj, der bragte os op fra København.

Efter ankomst til hotel eller ambassade bydes der på en pindemad og en drink, og jeg får lejlighed til at hilse på, og tale mere med ambassadøren, dennes hustru og ambassadepersonalet.

Efter kort tid kører vi tilbage til Det gule Palæ, og en kort, men utrolig smuk og traditionsrig formiddag er til ende.

Hofmarskal Haslund-Christensen har indført en ny skik, som vi alle sætter stor pris på. Først på eftermiddagen, når alle embedsmænd er tilbage fra tjeneste, samles vi til frokost, der afvikles i en meget hyggelig og afslappet atmosfære. Tilstede er normalt de fem ledsagende kammerherrer, hofmarskallen, ceremonimesteren og de af hoffets højststående, der har deltaget i formiddagens aktiviteter. En enkelt gæst, som f. eks. dronningens håndbibliotekar Klaus Kjølens, kan være inviteret.

Når jeg sidder i min bil på vejen hjem, tænker jeg med glæde på, at den slags ceremonier stadig holdes i hævd. Jeg tænker også på, hvor glad jeg er for den ærestitel, som Hendes Majestæt har tildelt mig.

Vi kammerherrer er i 2. rangklasse nr. 4, og foran os står kun ca. 100 personer. Vi har fået en ganske særlig hædersbevisning, som forsvinder ved vor død, hvorefter nøglen straks afleveres til Ordenskapitlet.

I 1997 udnævnte Hendes Majestæt, i forbindelse med 25 års regeringsjubilæet, den første kammerdame, og et mindre antal er fulgt efter, så der i dag er fem kammerdamer.

Vi, der har afleveret vores ejendomme til døtre, har således nu en mulighed for at denne ærestitel kan forblive hos de slægter, der i generationer har haft regentens bevågenhed.

Erik Dinesen



# Sjørring Sø omskabt til landbrug

Af: lokalhistoriker Verner Paulsen, Faddersbøl Bro

Indtil midten af 1800-tallet l Sjørring sø med en længde på ca. otte kilometer og en bredde på ca. en kilometer lige midt i Thy - midt mellem Thisted og Vesterhavet. Søen blev skabt under den sidste istid, hvor isen skubbede materialet fra Sjørring sø op i en stor randmoræne på sydsiden af søen.

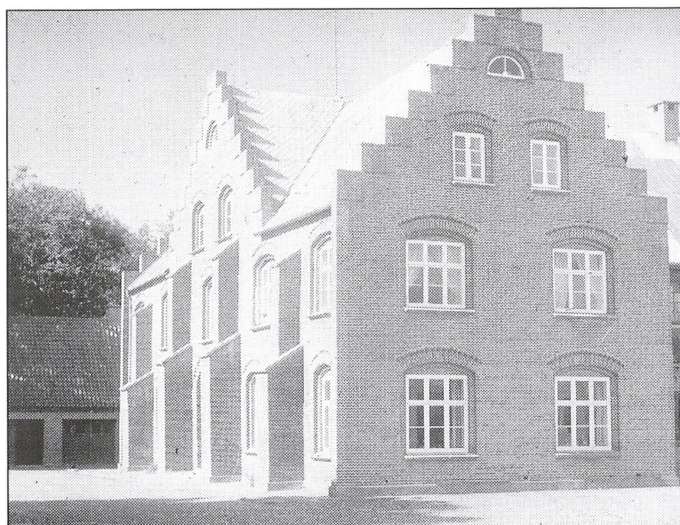
I midten af 1800-tallet var der opstået et behov for at skaffe mere landbrugsjord, og man var på udkig efter søer og hav- og fjordvige, som med fordel kunne tørlægges. Lodsejerne til Sjørring sø havde sikkert også overvejet en tørlægning af søen, men thyboer er sindige mennesker, som ikke uden videre farer ud i noget ukendt.

Skæbnens luner er som bekendt uransagelige.

Lodsejerne kom ved en tilfældighed til at stifte bekendtskab med en ekspert i udtørring. Det var en mand fra Fyn med det mærkelige navn Jens Christian Henrik Claudius Jagd. Selv underskrev han sig altid C. Jagd, men i daglig tale blev han altid omtalt som, kaptajn Jagd.

Han var oprindelig uddannet skolelærer, og fik efter sin uddannelse stillingen som leder af Svendborg private realskole. Allerede som 23-årig fik han den frygtede sygdom tuberkulose og måtte opgave skolearbejdet. Han kastede nu i stedet sin energi over ingeniørstudiet, som hele tiden havde haft hans interesse. Han havde allerede som skoleleder opfundet en roterende dampmaskine (til forskel for stempelmaskinen), som havde bragt ham i søgelyset hos landets tekniske elite. Den kendte H. C. Ørsted foranledigede således, at Jagd kom til England på et studieophold, og her lærte han en del om udtørring og inddæmning.

Mens han var i England begyndte treårskrigen 1848, og Jagd rejste hjem for at deltage i krigen, ikke som almindelig soldat, nej Jagd samlede sin egen hær af landsoldater i Sønderjylland, og opererede med dem som en slags pioner- og opklaringsstyrke. Han blev såret i slaget ved Isted og hjemsendt med rang af kaptajn og med et ridderkors samt flere medaljer på brystet. Efter krigen blev han ansat som teknisk leder ved det danske telegrafvæsen og samtidig telegrafbestyrer i Nyborg, han skulle tillige anlægge de kabelførte forbindelser flere steder i landet. Jagd fik til opgave at anlægge en telegrafforbindelse mellem Thisted og Hobro, og det var derved, han kom til Thy og stiftede forbindelse med Sjørring sø og dens lodsejere.



Rosvangs hovedbygning er fra 1930'erne, da godsejer Støvring udvidede den oprindelige bolig i gavlen af kostalden med en tværfloj.

Hvordan Jagd mødtes med lodsejerne vides ikke, men han indgik i et samarbejde med dem om at undersøge muligheden for en tørlægning af søen. Lodsejerne var meget forsigtige overfor denne fremmede mand, - og så var han jo helt ovre fra Fyn. De oprettede en kontrakt med Jagd, hvorefter Jagd selv skulle bekoste en forundersøgelse, og var den gunstig, skulle der oprettes et A/S fordelt på 2000 aktier, hvor Jagd - for en sikkerheds skyld - skulle være forpligtet til at modtage de 1000 aktier samt alle de aktier, som på tegningstidspunktet ikke var afsat, og da dette tidspunkt var nået, var der kun afsat 17 aktier, dem overtog Jagd så, og dermed var lodsejerne - trods deres forsigtighed - kommet til at forære ham hele Sjørring sø, stik imod hvad der egentlig havde været meningen fra starten.

Jagd var på dette tidspunkt langt fremme med udtørringen, så der var ingen vej tilbage, han fortsatte arbejdet, men han havde ikke selv nævneværdig kapital, den lånte han hos venner og bekendte med Fyns Discontokasse i Odense og dens direktør privat samt en kendt grossererfamilie Rasmussen som de største kreditorer. Da Jagd havde tørlagt det meste af søen, regnede han med at kunne sælge eller udleje jord eller sælge af den store høvæl, men på grund af lavkonjunktur i landbruget kom der ingen kunder i butikken. Det tvang han til selv at drive landbrug på de udtørrede 850 ha, en løsning han slet ikke havde været indstillet på. Han skulle kun være entreprenøren, som ledte vandet ud af Sjørring sø og så videre til næste opgave.

Jagd byggede derfor i 1862 en gård, Egebaksande, i den vestlige ende af søen. Det blev en gård af - for egnen - ukendte dimensioner med metertykke mure og takkede gavle, den blev i folkmunde kaldt for "Jagds Eventyrslot". Jagd kendte ikke til smålighed, selv om det var for lånte midler. Han indkøbte straks 200 stykker kvæg, 350 kalve og 1200 får.

I tidsrummet fra 1862 til 1864 byggede han tillige et teglværk, en fåregård, Schæfergården, som var bygget på mere traditionel vis, han byggede en stor kostald med forvalterbolig i gavlen længere østpå i søen samt et mejeri (det første på egnen) som tilhørende boliger for mejeristen og det øvrige folkehold, det blev begyndelsen til gården, Rosvang. Han byggede også en del daglejerboliger i landsbyen Snejstrup tæt ved Egebaksande, men i 1865 ville kreditorerne godt se nogle penge, og dem havde Jagd ikke. Han blev derfor tvunget ind i en aftale med kreditorerne, hvorved de nu overtog Rosvang og det meste af arealerne, mens Jagd beholdt Egebaksande med 140 ha, den drev han med en bestyrer indtil 1870, hvor han solgte den til kammerherre (senere kultusminister) Jacob Scavenius, som i forvejen ejede Gjorslev gods på Stevns. Der var dengang gået lidt mode i, at østdanske godsejere, også skulle eje et gods i Jylland. Jagd slap dog fra eventyret med en panteobligation i Egebaksande på 100.000 Rdl., så helt galt var det dog ikke. Han havde da også levet et flot liv i sin tid som godsejer i Thy, og udført en fantastisk bedrift. Han havde selv alene forestået hele udtørringen i alle detaljer, selv de oldtidsfund, som blev gjort undervejs, beskrev han detaljeret og overgav dem til Nationalmuseet.

På hjemmefronten var han lige så aktiv, han blev far til 22 børn - dog med to koner.

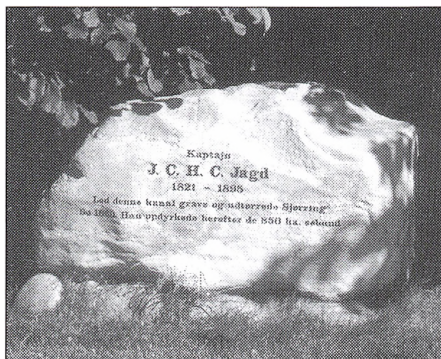
Han var født i Fredericia 27. april 1821, og døde i København 27. juli 1895, og hundrede år senere d. 14. aug. 1995 (135 årsdagen for åbning af slusen til Sjørring sø), rejste beboerne i Faddersbøl en mindesten for ham og hans bedrifter.

Det blev kreditorerne fra Fyn som kom til at føre søens landbrug videre - for så vidt angår de 5/6. De havde ingen interesse i landbrug, men havde kun overtaget ejendommen for at sikre deres tilgodehavende. De drev ejendommen med en stor kvægbesæt-

ning, på et tidspunkt over 200 malkekøer. Som inspektør havde de ansat den kendte landøkonom, N. P. J. Buus (Den første landbrugs-kandidat i landet), han opformerede en meget fin besætning og fik mange præmier for sin fine smørkvalitet. Buus og den efterfølgende inspektør byggede endnu to anneksgårde på søen, Færgeborg og Sjørringvig.

Færgeborg i den vestlige ende af søen blev bygget i 1886 med et traditionelt stuehus, mens avlsbygningen, der rummede stald og lade, blev bygget over en vold, som var et levn fra en middelalderborg. Denne vold kom til at fungere som kørerampe inde i

laden, så man kunne køre oppe under taget og derfor kunne aflæse kornet og hø nedad i stedet for opad. Ladebygningen var den største af sin art i landet med sine 3200 kvadratmeter. I den østlige ende af søen opførtes gården, Sjørringvig, som hovedsagelig blev opført af materiale fra nedbrydning af Schæfergården.



Mindestenen for kaptajn Jagt rejst i 1995  
Kaptajn Jagt stod for udtørringen af Sjørring sø og opførelsen af de to imponerende gårdanlæg Egebaksande og Rosvang.

Kreditorerne prøvede imidlertid hele tiden på at sælge ejendommen, hvilket først lykkedes for dem i 1918, hvor ejendommen blev solgt til et konsortium, som straks solgte Færgeborg og Sjørringvig fra. Som inspektør på Rosvang ansatte de en søn af en af konsortiemedlemmerne, han hed Jens Støvring, og han udkøbte de næste år alle de andre ejere, således at han i 1926 var eneejer af Rosvang, som nu var på ca. 300 ha. Han tilbagekøbte senere Færgeborg, som han drev med en bestyrer til sin død i 1956.

Det viste sig efter Jagds udtørring, at søens dyndbund var særdeles frugtbar, og det er den stadigvæk. Der udbringes kun 75% af den gødningsmængde, som normalt anvendes på god agerjord.

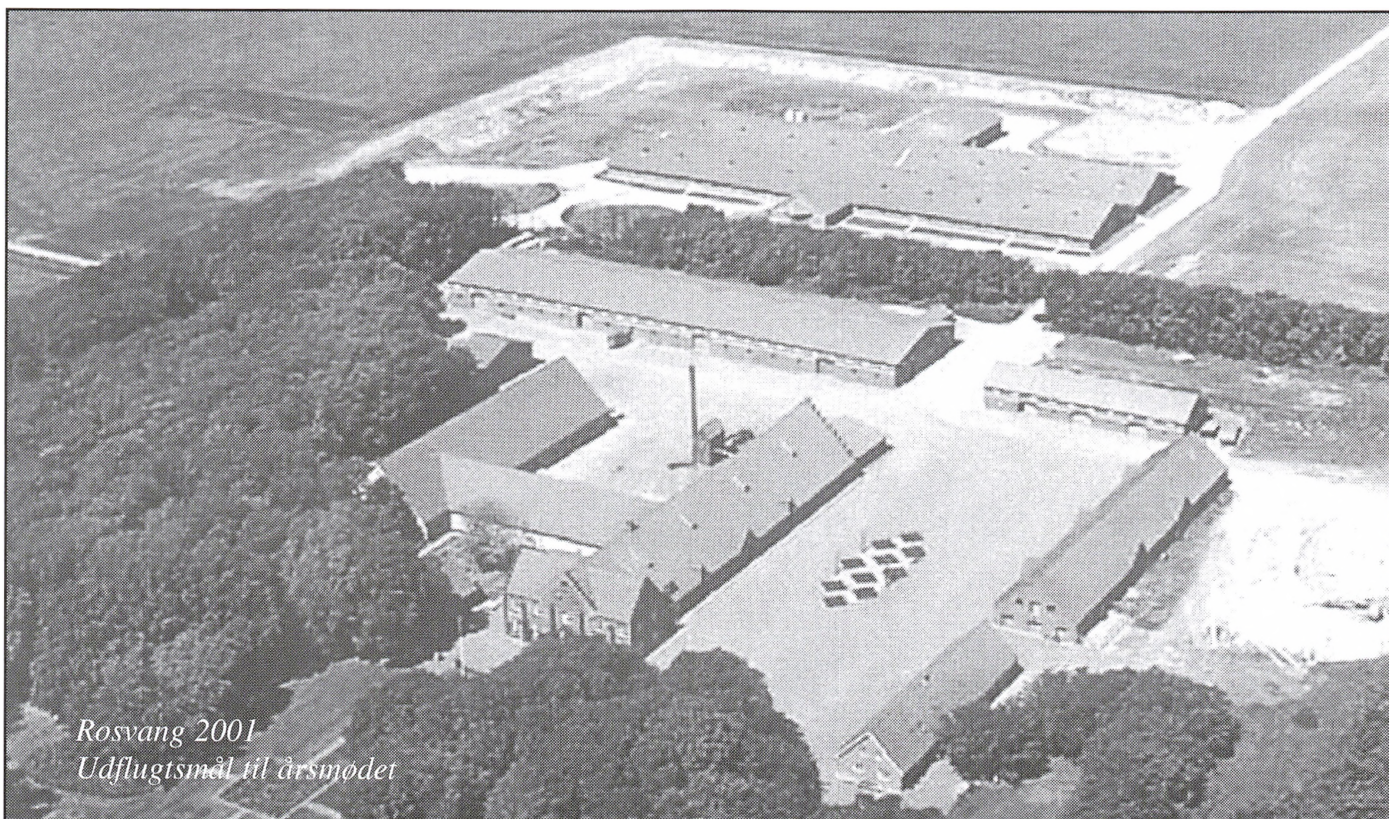
Derfor blev jorden på Sjørring sø i mange år brugt til intensiv kvægdrift især opdræt af stude, men indførelsen af mælkekvoter og senere muligheden for salg af kvoter ryddede søen for kvæg. Gennem rene har den vigtigste afgrøde været frøavl - især alm. rapgræs, i efterkrigsårene var det en sand guldgrube, og langt størsteparten af Danmarks rapgræsfrø kommer stadigvæk fra Sjørring sø.

Jacob Scavenius's søn solgte Egebaksande i 1903 til gårdens forpagter, J. P. Hansen, som i 1928 solgte til dyrlæge Laurids Toft. Han opkøbte nogle tilstødende arealer, så gården i dag er på ca. 200 ha. I dag drives Egebaksande med en bestyrer og ejeren, Grethe Stief, bor i Hellerup. Hun fik gården sammen med sin bror, H. C. Toft (tidl. indenrigsminister) efter faderens død, og hun har så senere overtaget broderens part. Gården drives med planteavl - herunder også frøavl - og en del ammekvæg af blåkvægracen. For et par år siden begyndtes der også med svineavl i de gamle kvægstalde.

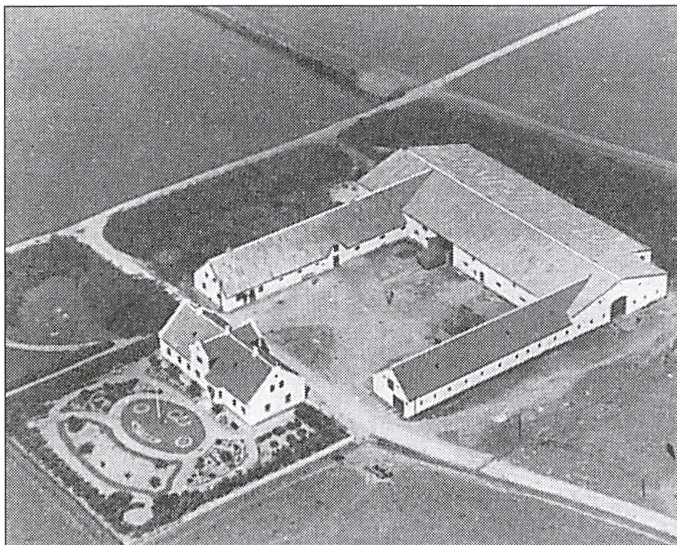
Færgeborg har altid været drevet eksternt, der har kun i en ganske kort periode boet en ejer på gården, ellers har gården været drevet sammen med en anden eller som lystgård for en bybo. Den ejes i dag af en svineavler fra Sydthy og drives udelukkende med planteavl.

Ved fru Støvrings død i 1959 gik gården Færgeborg i arv til en af Støvrings døtre, og dermed blev Rosvang igen reduceret til 305 ha., men dog stadig den største af de fire "søgårde".

Rosvang gik i arv til en anden af Støvrings døtre: Edel og hendes mand Erik Fogh Hansen, som drev gården indtil 1971, hvor de solgte til godsejerfamilien Nymann på Lolland. R. Nymann ejer i dag bl. a. Stensgaard i Ravnsborg kommune. Nymann solgte Rosvang i 1987 til vendelboen Jørgen Pilgaard, som var vendt hjem fra Canada, hvor han havde haft en farm. Pilgaard solgte i 1993 til maskinhandler Niels Chr. Larsen fra Mors (ejer af fa: Ingemann Larsen), som egentlig kun var kommet for at købe en kæmpestor, gammel petroleumsmotor, som står på gården, men Pilgaard mente, at så var Larsen nødt til at tage gården med. Den nuværende ejer, Ib Kibsdal, købte gården i 1996 af Larsen. Kibsdal har i forvejen to gårde: Kibsdal og Mosbjerggård i Vendsyssel, som også drives med svineavl. På alle tre gårde er det opformer-



ing af avlsdyr, der er hovedsagen. På Rosvang blev der i 1997 opført en ny moderne svinestald på 8.000 kvm, gården er godkendt til 427 DE, og avlsmaterialet er af meget høj SPF-status. Rosvangs arealer drives med de almindelige kornsorter, ærter, rajgræs, rapgræs og sukkerroer til sukkerfabrik. Hele gårdens avl af korn og strå anvendes på gården, kornet som foder til grisene og halmen som strøelse og til gårdens halmfyr, som opvarmer stalden og syv boliger. Der er 12 medarbejdere ansat på grden. Se i øvrigt hjemmeside: [www.kibsdal.dk](http://www.kibsdal.dk)



*Sjørringvig o. 1930.*

Sjørringvig ejes af Peter Bruun, som overtog gården efter sin far. Den drives med fedesvin, med grise leveret fra Rosvang. Det er grise, som ikke kan bruges som avlsmateriale, og dem laver Peter Bruun så færdig til slagteriet. Jorden drives med planteavl, hvor også størstedelen anvendes hjemme - undtagen frøavl.

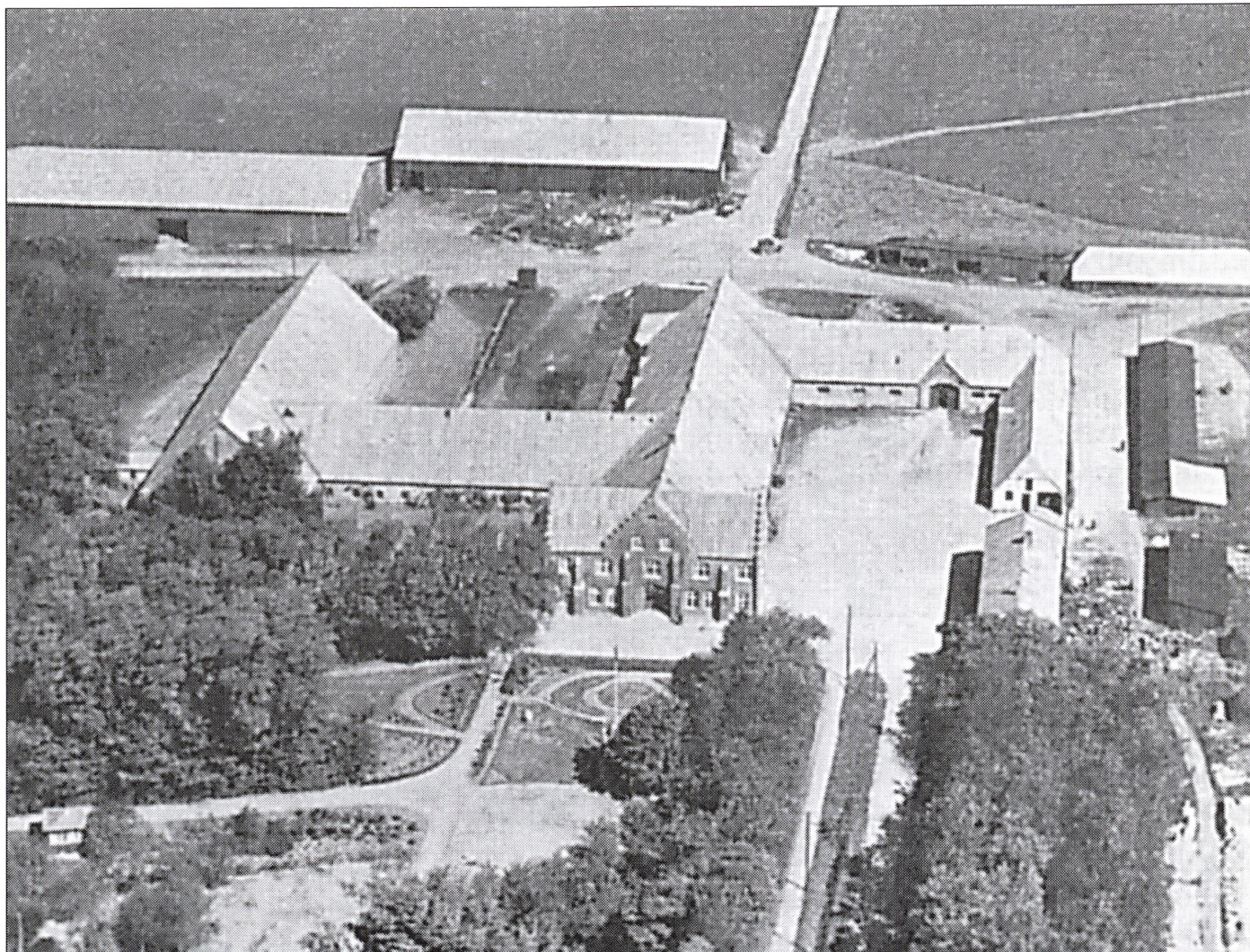
Set i bakspejlet må det nok erkendes, at det hovedsagelig var generationen fra 1920 - 60, der virkelig tjente penge på Sjørring sø på grund af frøavl. Lige efter krigen kostede et kilo rapgræsfrø godt 7 kr., i dag er kiloprisen ca. 10 kr. alt efter kvalitet og renhed, så tiden har overhalet den helt store indtjening. Køerne på alle fire gårde blev sat ud, da det blev muligt at sælge mælkekvoter, og siden har der ikke været drevet kvægbrug af betydning. Gårdene har stadig en ekstraudgift til afvanding, og trods effektive dræn- og pumpesystemer, kan der tidvis være store oversvømmelser.

Med den nuværende miljøpolitik er der også nogle, som gerne så Sjørring sø sat under vand igen, hvilket jo er en håbløs tanke, men det betyder, at hele området har miljøfolkenes store bevågenhed, og at dele af søen er udlagt som miljøfølsomme områder, endelig er der de tre afvandingskanaler med 2-meter bræmmer på begge sider. Det betyder noget på kanaler, der er 6 - 8 km lange.

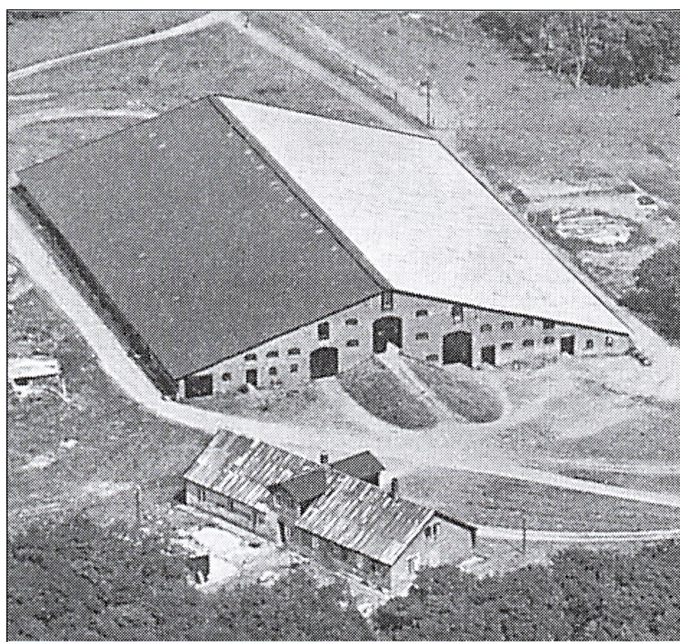
Driften på gårdene Egebaksande og Rosvang har altid haft en vis form for storhed her på egnen. Det var her, man så de første traktorer og mejetærskere. Det var her, man førhen havde de store folkehold. Disse gårde var i det hele taget det nærmeste, man kom noget godslignende i Thy. Der stod også førhen en vis aura omkring ejerne af disse gårde. De var dygtige, selvbevidste personer, der nød en vis respekt fra deres omgivelser. Mens disse gårde har ført en lidt statisk tilværelse de sidste tyve år, har andre af egnens gårde vokset sig op på siden af dem. I dag er et råderum på 300 ha. for en landmand jo ikke et særsyn.



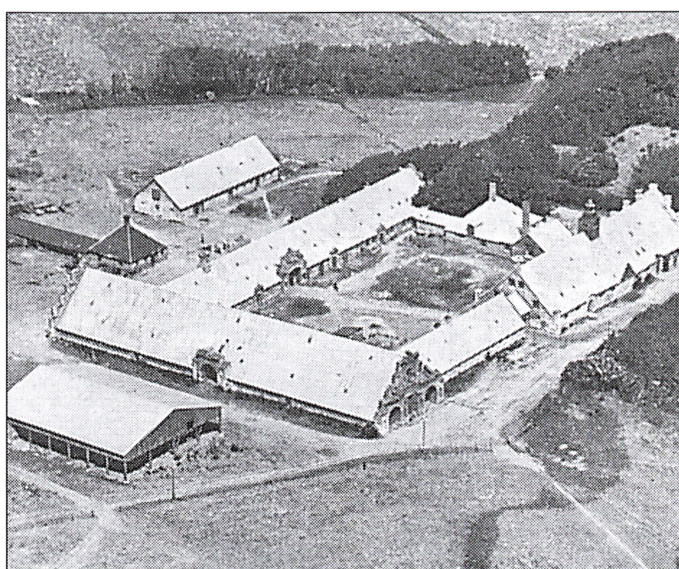
*Egebaksande har ingen egentlig hovedbygning, men i forlængelse af staldbygningen indrettedes bolig til kajtajn Jagd, og indgangspartiets herskabelighed mangler ikke noget.*



Rosvang omkring 1935



Færgesborg o. 1930. I den store bygninger var der både stald og lade, men da der ikke i de sidste mange år havde været dyr på gården, var stalden overflødig, og bygningen var efterhånden noget medtaget, så derfor valgte ejeren i 1982 at rive den ned opføre en maskinhal.



Egebaksande „Jagds Æventyrslot” er et eneste byggeri, som vi passerer på årsmødeudflugten.

# Grønhøj kro

Forturen den 24. maj besøger Grønhøj Kro, som ikke bare er et spisested, men tilmed en slægtsgård i femte generation. Hertil kommer, at man har et landbrugsmuseum på gården.

Her fortæller Gregers Laigaard om sin kro, gård og slægt.

Kong Erik Klipping (1259-86) udstedte et dekret, som sagde, at der skulle oprettes kroer med fire mils vej, ca. 27 km. Det svarede til en dagsrejse med hestevogn. Da det var kongen, som havde medvirket til en sådan beslutning, blev kroerne kaldt Kongelige privilegerede Kroer.

Grønhøj Kro var en af dem. Den blev opført på Fangevejen, vejen som forbandt Thisted og Horsens til transport af straffefanger.

Det forpligtede at have en sådan privilegeret kro. Alle skulle kunne få en bid brød og en seng at sove i. Selvom man ankom til kroen midt om natten, skulle kromanden lukke op og betjene. Til gengæld måtte kromanden frit brænde brændevin til kroens gæster.

Det kunne gå lystigt til, når der blev indtaget visse mængder brændevin. St. St. Blicher har i en af sine noveller skildret et slagsmål, som fandt sted på Grønhøj Kro. Den store, lokale smed måtte til sidst hidkaldes, for at smide gemytterne ud.

Kromanden på Grønhøj Kro skulle varetage mange interesser. Man siger, at det sømmede sig for en Kongelig privilegeret Kro, at have et spand velbjergede heste, idet kromanden forpligtede sig til at foretage jordemoderkørsel og ligkørsel samt hjælpe den lille mand, som ikke havde råd til et køretøj.

Det lader sig fortælle, at da min moder kom til verden en vinternat, beordrede min bedstefader gårdskarlen til at spænde for kanen. Gårdskarlen piskede det sorte oldenborgspannd gennem de høje snedriver, og kom vel tilbage med jordemoderen.

Dagen efter en sådan hidsig kørsel, havde gårdskarlen og hestene fri.

Byen Grønhøj er opført af kolonister, de skaldte "kartoffeltyskere" som kom til landet i 1757. Det var en gruppe mennesker som flygtede fra fyrstefejder og religionstvang i Tyskland.

Kolonisterne var blevet lokket herop af den danske konges agent. Han havde fortalt dem, at de ville blive mødt af frodig agerjord, hvor de ville gå i kløver til knæene, men de blev mødt med lyng, som gik dem til knæene. For de, som valgte at blive, blev det en kamp for at overleve. Ofte sprang markerne i lyng igen, så man måtte begynde forfra med at bryde den hårde al med de primitive træplove.

Guldaldermaleren Hans Schmidt (broder til F. L. Schmidt) overnattede hos min oldefader, når han besøgte egnen og malede det forhutlede folkefærd, som havde slået sig ned på den barske jyske hede.

Den nuværende Grønhøj Kro er opført i 1848. Kroen har været i slægtens eje siden 1864, da min tipoldefar købte den som et konkursbo af en kartoffeltysker.

Han blev hurtigt klar over, at man ikke kan ernære sig ved krodift alene, og etablerede derfor kolonialhandel. Efterhånden kom der landbrug til driften, idet min oldefar gav bønderne kolonialvarer i bytte for jord.

Der blev drevet animalsk produktion i avlsbygningerne indtil 1975. Herefter blev bygningerne indrettet til vogn- og landbrugsmuseum for kroens gæster.

Der hører 120 tdr. land til kroen, det meste er under plov men der er også lidt skov.

Ejerne:

1. april 1864

Jens Jørgensen gift med Martine Jensine Jørgensen.

13. november 1877

sønnen Jørgen Jørgensen gift med Karen Jørgensen.

5. oktober 1918

sønnen Gregers Jørgensen gift med Laura Jørgensen.

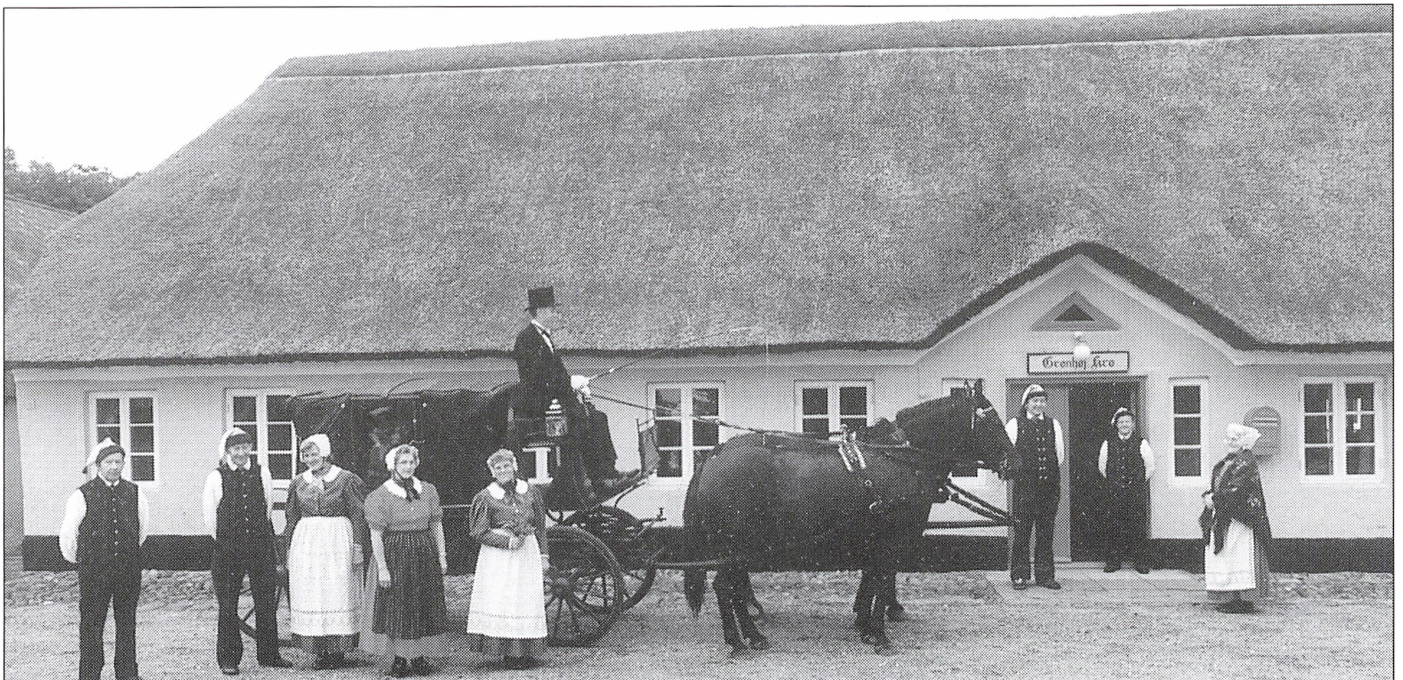
1. januar 1956

svigersønnen Aage Lajgaard gift med Gudrun Jørgensen.

31. december 1998

søskendeparret Lene og Gregers Laigaard.

*Gregers Laigaard*



*Grønhøj Kro ved Kaarup er opført i 1848. Kroen havde dengang flere formål, bl.a. spisested for de gennemrejsende, samlingssted for de lokale og udsalgssted for kolonialvarer.*

*De gamle krostuer, hvor tingene foregik, er bevarede, og her vil de gennemrejsende den 24. maj på forturen til årsmødet få serveret frokosten og efter rundvisningen nyde kaffen med kroens historiske kringle, der stadig bages, som i kromandens oldemors tid.*

## Nyt fra kredsene

### Nordsjællandskredsen

Den 8. januar havde Nordsjællandskredsen samlet 33 medlemmer til sit 25 års jubilæumsarrangement på Skævinge Kro.

Jubilæumsmødet var planlagt til 19. november - kredsens traditionelle efterårsmøde, men p.g.a. valgene blev arrangementet flyttet.

Aftenen indledtes med en særdeles lækker platte, og derefter afholdtes generalforsamlingen.

Kredsformanden Signe Jensen indledte med at mindes Vagn Mathiasen, der var kredsens dynamiske formand i godt 24 år. Signe Jensen sagde, at Slætsgårdsforeningen var hans hobby, og vi har alle nydt godt af hans store arbejde, og vi har meget at sige Vagn Mathiasen tak for.

Derefter gik man over til den egentlige dagsorden, og her valgtes Henning Jensen til dirigent.

Formanden omtalte de to hovedbestyrelsesmøder og kredsens sommerudflugt til Flynderupgård samt fly- og trafikmuseet.

Kassereren, det er også formanden, kunne oplyse, at der har været et beskedent overskud i året.

Alle valg til bestyrelsen var genvalg, og som ny bestyrelsessuppleant valgtes Lars Ejnar Jeppesen.

Under eventuelt ønskede formanden for landboseniorforeningen, Finn Bakholdt, kredsens tillykke og ønskede al held og lykke.



*Fra Nordsjællandskredsens 25 års jubilæumsmøde på Skævinge Kro. Kredsformand Signe Jensen sammen med aftenens foredragsholder - redaktør Mogen Rubinstein, hvis tema var: den objektive sandhed.*

Aftenen sluttede med unikt foredrag af DR-redaktør Mogens Rubinstein. Titlen var "Pressen - ven eller fjende", og Mogens Rubinstein tog udgangspunkt i en troværdighedsundersøgelse, hvor journalister tillægges troværdighed som står over skattevæsenet, socialforvaltningen, advokater, lokalpolitikere, investeringsrådgivere og brugtvognsforhandlere.

Troværdighed er TV-avisens arvesølv, sagde Mogens Rubinstein, men der er ikke noget der hedder objektiv journalistik, der vælges og i valget er der subjektivitet. Tilmed behandler man emner, der ikke har noget facit.

Nyhedsstrømmen er ikke jævn, og derfor har TV-avisen nogle dage mere engagerede indslag end andre, men det vigtigste er, at emnerne behandles seriøst.

Derefter fortalte Mogens Rubinstein om sin journalistiske karriere fra praktikant på Børsen til redaktør af DR-TV's Pengemagasinet. Og aftenen sluttede med Rubinsteins oplevelser som medarbejder på TV-avisen og ikke mindst som Danmarks Radios hofrapporter. Det var et både interessant og muntert foredrag, som alle havde stort udbytte af.

OGN

### Vestsjællandskredsen

Kredsen afholdt sin ordinære generalforesamling den 23. januar på Høng Landbrugsskole.

Generalforsamlingen valgte Villy Langthjem til dirigent, og formanden, Vagn Juel Jørgensen, kunne i sin beretning bl. a. se tilbage på to succesfulde udflugter, en heldagstur til Lolland og en halvdagstur, hvor man besøgte Tersløse kirke og Tersløsegård samt Kolonien Filadelfia i Dianalund.

Til bestyrelsen genvalgte Villy Langthjem, Dianalund og Inger Skovgaard Jensen, Asnæs nyvalgte til afløser for Holger Jensen. Kredsens tidligere formand Arne Højland, havde i valgperioden trukket sig tilbage, og var blevet afløst af suppleanten Marianne Højland Larsen.

Formanden rettede på generalforsamlingen en stor tak til de to afgåede bestyrelsesmedlemmer, der begge havde været med til at oprette kredsene i 1989.

Formanden oplyste, at sommerudflugten er planlagt til den 11. juni med besøg på Østrupgård, Hagenskov og Hestehavegård.

Efter generalforsamlingen og kaffen talte fhv. godsejer, folketingsmand og konsul H. Buchard Petersen.

Med udgangspunkt i sin barndom på Garvergården i Slagelse, som faderen proprietær og vognmand Hans Petersen havde købt i 1920, da Buchard Petersen var 3 år gammel, berettes om forholdene dengang, hvor fattige mennesker ikke havde noget at give børnene at spise, og derfor besluttede han sig til at blive socialdemokrat.

Videre om tiden som elev i ØK, som godsejer på Bjærgbygd ved Mørkøv fra 1946 til 1991 og endelig årene som konsul i Australien.

Det politiske engagement førte til en plads i sognerådet i 1962 og i 1970 blev det til et sæde i Folketinget, som bevarede gennem hele årtiet.

Buchard Petersen blev kendt som "Den røde Godsejer", fordi han både var godsejer og socialdemokrat. Og han stillede selv spørgsmålet: Kan man være socialdemokrat, når der er sket så meget galt i de senere år?

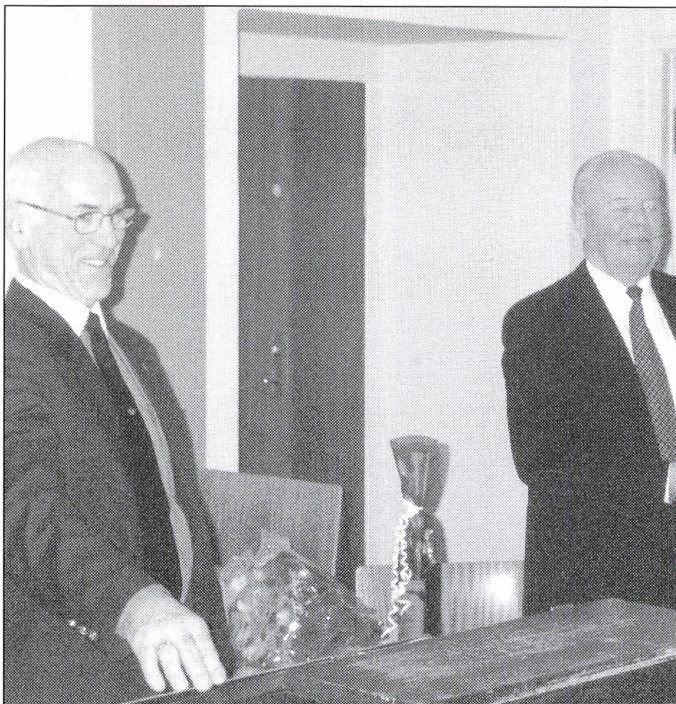
Og Buchard Petersen gav svaret: Jeg havde anbefalet Poul Nyrup Rasmussen, at han skulle se at slippe af med Svend Auken, der bare er en forvildet student. Jens Otto Krag udpegede alene Anker Jørgensen til sin efterfølger, og var der noget Anker Jørgensen ikke egnede sig til, så var det at være statsminister. Og Anker Jørgensen pegede på samme måde på Svend Auken som sin efterfølger. Ved formandsvalget var det hele fagbevægelsen der stemte på Nyrup, og der var ingen, der stak en kniv i ryggen på Auken.

Alle Aukens grønne afgifter på alt har medført at folk må rejse fra hus og hjem, og det er det modsatte af socialdemokratisk politik, hvor man har lovet folk hus og hjem. Vi har svigtet dem, der troede på os, og derfor tabte vi valget sidste år.

Buchard Petersen fortsatte med at sige, at vi skal passe på ikke at blive påduttet noget. Svend Auken ville ikke have vi drak øl af dåser, istedet for at lave et retursystem. Men Auken har aldrig hørt efter hvad andre sagde.

Jeg har siddet i Miljøudvalget og kender sagerne. Udvalget kan nedlægges, ligesom alle de nævn og udvalg, der falder over hinanden.

Foredraget sluttede med nogle interessante betragtninger om det europæiske samarbejde, hvor Buchard Petersen ønsker det fælles Europa, der ville være ressourcebesparende og stå stærkt ligesom det fælles samfund i Amerika og Australien. Det er vejen frem.



*Fra Vestsjællandskredsens generalforsamling. Formanden Vagn Juel Jørgensen sammen med foredragsholderen, tidl. godsejer Hans Buchart Petersen, bedre kendt som "Den røde Godsejer".*

Og tilslut kom den gamle politiker ind på et af sine ynglingsemner, en ny kommunalreform med store kommuner og regioner. Vi skal ikke bekymre os for nærdemokratiet, for hvor mange af os render op på borgmesterens kontor hveranden dag!

Buchard Petersen sluttede sit meget levende foredrag med at sige, at næste gang fylder jeg 85, og derfor er det mit sidste foredrag jeg har holdt.

Derefter udviklede der sig stor spørgelyst og alle havde haft en både interessant og munter eftermiddag.

OGN

## Sjælland Syd

Kredsen afholder generalforsamling fredag, den 1. marts kl. 13.30 i Atterup Forsamlingshus, Overdrevsvej 35 - mellem Dalby og Karise.

Dagsorden ifølge vedtægterne.

Kaffebord og derefter fortæller Linda og Arne Larsen om deres vandring ad pilgrimsruten i Spanien.

I middelalderen var apostelen Jacob den Ældres grav i byen Santiago de Compostela i Nordspanien et af de største valfartsmål for pilgrimme, og i vor egen tid er der opstået interesse for pilgrimsvandringen, både for katolikker og andre kristne. Linda og Arne Larsen fortæller og viser lysbilleder fra deres helt specielle pilgrimsvandring.

## Vendsysselkredsen

Kredsen indbyder til besøg på Arla Foods store og moderne ostemejeri Ålborgvej 86 i Hjørring. Det sker tirsdag, den 19. marts kl. 19.00.

Tilmelding til Poul Frederiksen 98 83 40 28

## Himmerlandskredsen

Kredsen inviterer til forsinket julebowling fredag, den 15. februar kl. 19.00 på Års bowlingcenter. Der bowles til kl. 21.00. Derefter nydes en bøf med tilbehør.

Pris for leje af sko, 2 timers bowl og bøf er 125 kr.

Der er to flasker vin til bedste spiller!

Tilmelding inden 8. februar til A. C. Winther Hansen 98 35 16 03 Lørdag, den 23. marts besøger vi de underjordiske udgravninger i Ålborg.

Derefter ser vi Ålborg Historiske Museum.

Vi mødes kl. 11.30 i "Sallings" Varehusets cafereria, hvor frokosten venter.

Ønsker man ikke frokost er mødetidspunktet 12.45 ved "Sallings" Algadeindgang (Gågaden).

Pris 50 kr. for indgangsbillet og guide, men heri er ikke medregnet frokost.

A.C.Winther Hansen

## Haderslevkredsen

Kredsen inviterer til forårsmøde og generalforsamling torsdag, den 14. marts 2002 kl. 14.00 på Tørring Kro ved Hammelev.

Foredrag ved forstander Hardy Knudsen over emner "Jyndevad Forsøgsstations betydning for Sønderjylland.

Elise Jensen

## Midtjysk Kreds

Torsdag, den 8. november havde kredsen et vellykket besøg i Vestre Landsret i Viborg. Efter en grundig introduktion i det gamle retslokale om forholdene i landsretten, der i dag beskæftiger over 30 jurister, blev vi vist rundt i de smukke lokaler, hvis vægge er smykket med fornem nutidskunst.

Desværre var der murerarbejde i en del af rummene, så vi bl.a. ikke kunne få forevist "Sukkenes Bro" til fængselsrummene.

Besøget havde samlet 40 medlemmer, som bagefter drak kaffe i Viborgs berømte "Brygger Bauers Kælder".

Der bliver ingen møder i kredsen før årsmødet i Hanstholm. Bestyrelsen vil hermed opfordre så mange som muligt til at deltage i årsmødet, helst begge dage.

E. Overby.

# Jens og Anna Jensens Fond

udlåner penge til unge landmænds etablering af selvstændigt landbrug, både ved familiehandel og ved køb på det frie marked.

Ansøgninger kan fremsendes løbende og bliver behandlet på halvårlige møder.

Fonden yder også legater til unge landmænd under uddannelse.

Legat er enten på 5.000 kr. eller 10.000 kr. Legaterne skal primært anvendes til studierejser i udlandet.

Ansøgning kan fremsendes hvert år inden udgangen af april måned, og vil blive behandlet i maj/juni måned.

Henvendelse til: Carl Martin Christensen  
Kaaregaard, Badstrupvej 39, 5485 Skamby.

## Nye medlemmer

Evald Svenningsen  
Hestehavevej 56  
4720 Præstø

Finn Jørgensen  
Hvolligagervej 10  
6870 Ølgod

Grethe og  
Johan Kirkegaard Madsen  
Svanevej 12  
6920 Videbæk

Gårdejer Ole Fjord Ørskov  
Bornisvej 29  
Bornis  
6900 Skjern

Gårdejere Meta og  
A. Staun Bendtsen  
"Stausgård"  
Vestervej 8  
Sønderholm  
9240 Nibe

Gårdejere Bodil  
og Niels Erik Sig  
"Møgelbjerg"  
Muldbjerg Bygade 25  
Muldbjerg  
6971 Spjald

Jette Ejlskov Toftegaard  
Pedersen  
Blæsbjerggade 19  
6000 Kolding

Proprietær Kurt Larsen  
"Bakkevejle"  
Arningevej 27  
4983 Dannemare

Karen Elisabeth Fokking  
3a Arcadian Gardens  
Wood Green  
London N 22 5AF  
England

Gårdejer Jens Peter Fangel  
Rubæk 10  
Skovbyballe  
6470 Sydals

Knud Knudsen  
Holbækvej 243  
4440 Mørkov

Gårdejere Birgit  
og Chresten Gregersen  
"Ankulgård"  
Gammelgrd 15  
Asserbølle  
6440 Augustenborg

Gårdejer Holger Andreas  
Iversen  
"Rumohrsgård"  
Hundslevvej 20  
Hundslev  
6440 Augustenborg

Gårdejere Anita og  
Jens Ejnar Christensen  
"Stormgård"  
Vindelevvej 4 - Vindelev  
7300 Jelling

Gårdejere Grethe og  
Gravers Sønderby  
"Sig"  
Nylandsvej 16  
Grønbjerg  
6971 Spjald

Gårdejere Linda  
og Svend Iversen  
Hovedvej 1A 45  
Vejrup  
6740 Bramminge

Gårdejer Georg Sommer  
"Avnbøllund"  
Avnbølstenvej 73 B  
Avnbøl  
6400 Sønderborg

Alice Danneborg Hansen  
Kastaniens Kvarter 7 D  
2620 Albertslund

Gårdejer Anne-Marie  
Andersen  
"Næsgård"  
Mindstenvej 27  
4970 Rødby

Tage Laue Petersen  
Majbøllevej 16  
Majbøl  
6470 Sydals

Gårdejer Martin Jensen  
"Moseholm"  
Moseholmsvej 12  
3400 Hillerød

Gårdejer Bodil og  
Niels Erik Byriel  
"Byrielsholm"  
Byrielholmsvej 10  
8450 Hammel.

Pia Lindhardt  
Æbelnæsgade 6  
4780 Stege

Ejendomsmægler  
Arne Elbæk  
RahbæksAlle 22  
6650 Brørup

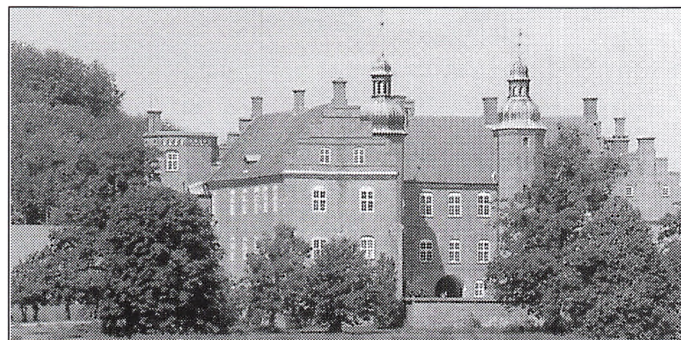
Gårdejer Peter Johansen  
Over Blåkrog 4  
Blkrog  
6200 Åbenrå

Finn Sjørlev Jensen  
Oudrupgårdsvej 26  
Gangsted  
8732 Hovedgård

Gårdejer Hans Jørgen  
Johansen  
Blkrogvej 3 B  
Varnæs  
6200 Åbenrå

Grejer Knud H. Krog  
Blansvej 28 A  
Bovrup  
6200 Åbenrå

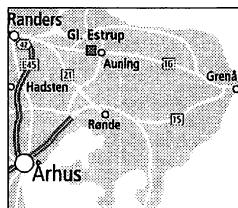
## Museerne på Gl. Estrup



I det gode samarbejds ånd mellem Dansk Slægtsgårdsarkiv og Museerne på Gl. Estrup bringes her Museernes særtilbud gennem året.

### Åbningstider:

1.1. - 31.3. 10-15 mandag lukket.  
1.4. - 30.6. 10-17.  
1.7. - 31.8. 10-18.  
1.9. - 31.10. 10-17.  
1.11 - 22.12. 10-15, mandag lukket.



Om fredagen er der gratis adgang til begge museer.

## Udstillinger og aktiviteter:

Indtil 20. maj - Præstegårdshaver i Danmark.

4. maj - Plantemarked.

25.-26. maj - Landbrugsmessen.

1. juni - 31. august - "Flora Danica" udstilling på Jyllands Herregårdsmuseum (slottet).

11. juni - Koncert med Randers Kammerkor i Riddersalen.

16. juni - Landbrugsbotanisk havedag med focus på planter fra Latinamerika.

16. juni - 15. september- Agricola Americana - planter vi fik fra Amerika.

30. juni - 1700-talsmarked i slotsgården.

I juli og august - ordinær gudstjenester og musikgudstjenester i kapellet.

7. juli - Fre- og honningdag

18. august - Høstdag.

22. september - pløjedag.

22. september - Koncert med Randers Kammerkor i Riddersalen.

29. september - Blomsterbinding - rococobuketter, kranse m.v.

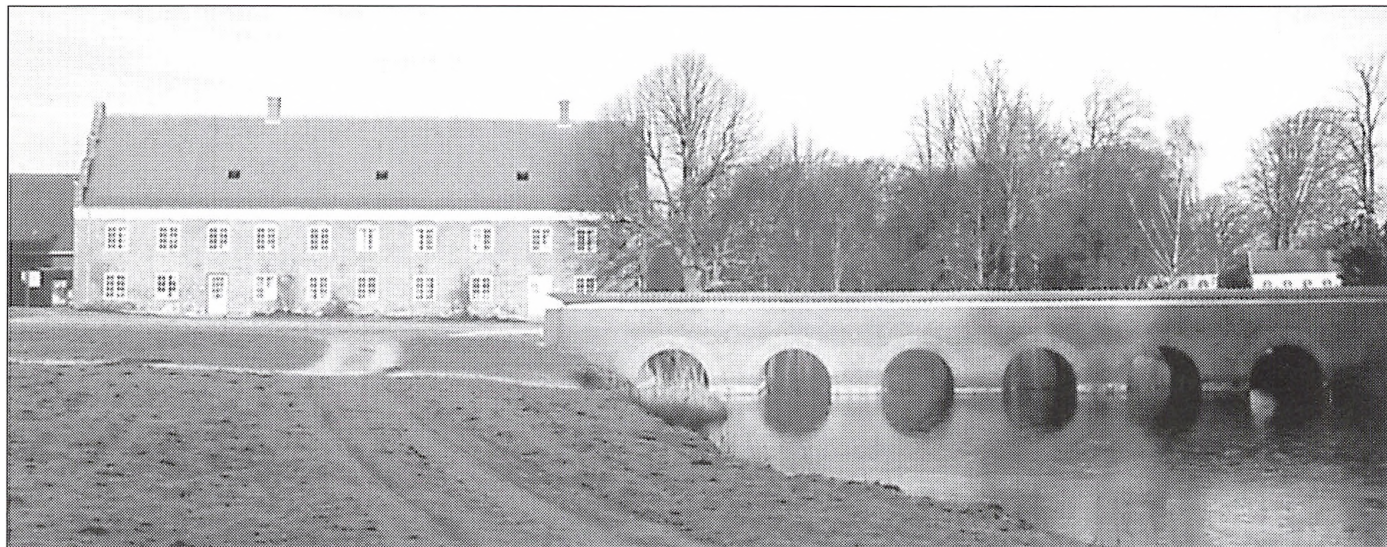
6. oktober - Æble- og syltedag.

1. november - 15. december - Udstilling af moderner quilt på Dansk landbrugsmuseum.

30. november - 1. december - Julemarked.



Returadresse: Inger M. Hansen, Svalevej 13, 4440 Mørkøv



## Kirsten Eriknauer

# Gl. Estrup gods 1926-1978

Dansk Landbrugsmuseum og Forlaget Djurs 2001.  
140 sider

Gl. Estrup var en betydelig herregård og "et mindesmærke for egnen".

Nu er det rammen om Dansk Landbrugsmuseum, Jysk Herregårdsmuseum og Dansk Slægtsgårdsarkiv, og derfor er det "et mindesmærke for hele landet".

Efter 600 år i familiehandel blev det allerede reducerede gods i 1926 solgt ud af slægten Scheel, hovedbygningen blev solgt til Herregårdsmuseum, jord frastykket til husmandsbrug og selve avlsgården fik en broget tid som selvstændigt landbrug, indtil avlsgårdens bygninger i 1969 overgik til Dansk Landbrugsmuseum og de tilbageværende 222 ha agerjord lå tilbage med en lade som eneste bygninger. I 1971 solgtes jorden til en anden godsejer, og dermed sluttede herregårdens epoke som selvstændigt landbrug.

Nu er jorden enten ejet af Dansk Landbrugsmuseum eller Sønderhald kommune.

Bogen om Gl. Estrup gods fra 1926 til 1978 er først og fremmest en nyttig bog, da den følger herregårdens historie fra stamhusets ophævelse til gårdens totale opløsning. Det er også en interessant bog, som fortæller om forandringerne i såvel landbrug som i husholdning.

Bogen består af to dele. Forfatterens konkrete historiske afsnit og erindringsstoffet, der suppleres med mere eller mindre nødvendige kommentarer.

Kirsten Eriknauer, der bl. a. har udsendt værket "Herregårdsliv i 1990-erne" sammen med nuværende museumsdirektør Peter Bavnhøj, Dansk Landbrugsmuseum, har indsamlet et meget omfattende erindringsmateriale fra medarbejderne og fra godsejer Ebbe Holck Gregersen og hans familie.

Holck Gregersen drev Gl. Estrup fra 1950 til 1971, og hovedvægten lægges på denne periode.

Bogen om Gl. Estrup 1926-1978 minder på mange måder om serien Herregårdsliv, hvor erindringsmaterialelet også er det bærende. Erindringerne fra Gl. Estrup er et værdifuldt supplement til det gamle værk, som baseredes på Nationalmuseets indsamlinger fra hele landet.

Bogen henvender sig til enhver, som har interesse for herregårdslivets kulturhistorie, og som gerne vil have indblik i det brogede arbejdsliv fortalt af karl, børste, pige, daglejer, forvalter og godsejer.

Forfatteren beskriver på en elegant måde leve- og arbejdsvilkår på godset og forholdet mellem mellem gods, egn og medarbejder.

Bogen er velforsynet med fotografier fra tiden.

### Citater fra bogen:

#### Frode Mogensen, forvalter på Gl. Estrup 1950-1971:

*Jeg kan egentlig ikke sige, at det er gået til det bedre i landbruget fra 1950 til 1972. Dengang Gl. Estrup sendte ti spand heste ud hver morgen, og der stod 100 køer i stalden, da var det landbrug. Da vi sluttede, havde vi omkring en fem - seks mand i arbejde. Jeg tænkte, at det var godt, at det havde en ende nu, for så var fornøjelsen væk."*

#### Traktørfører Jørgen Andersen:

*"Da vi havde fået to mejetærskere var vi kun fire mand i høsten, hvor vi var vant til at være en halv snes stykker. Det var ligesom ikke så sjovt mere, det var bare maskinkraft."*

#### Tove Nielsen, der var ung pige hos familien

#### Holck Gregersen 1957-58:

*"Jeg kan ikke mindes een dag, hvor jeg var ked af at være der."*

#### Godsejer E. Holck Gregersen:

*"Jeg har ikke spundet guld, men jeg har haft et dejligt liv og kendt en masse dejlige mennesker."*

OGN