



Danskernes Historie Online

Danske Slægtsforskeres Bibliotek

Dette værk er downloadet fra Danskernes Historie Online

Danskernes Historie Online er Danmarks største digitaliseringsprojekt af litteratur inden for emner som personalhistorie, lokalhistorie og slægtsforskning. Biblioteket hører under den almennyttige forening Danske Slægtsforskere. Vi bevarer vores fælles kulturarv, digitaliserer den og stiller den til rådighed for alle interesserede.

Støt Danskernes Historie Online - Bliv sponsor

Som sponsor i biblioteket opnår du en række fordele. Læs mere om fordele og sponsorat her: <https://slaegtsbibliotek.dk/sponsorat>

Ophavsret

Biblioteket indeholder værker både med og uden ophavsret. For værker, som er omfattet af ophavsret, må PDF-filen kun benyttes til personligt brug.

Links

Slægtsforskeres Bibliotek: <https://slaegtsbibliotek.dk>

Danske Slægtsforskere: <https://slaegt.dk>

Lokalhistorisk Forening i HILLERØD KOMMUNE



MEDLEMSBLAD

1990-2



ÅRETS HUS

"Hillerød Posten" havde modtaget ikke færre end 37 forslag til Årets Hus 1990 af over 200 interesserede, og på dette grundlag valgte Lokalhistorisk Forenings bestyrelse Lokalbankens hovedafdeling i Slotsgade.

Kåringen fandt sted ved en reception den 9. juni 1990, og der var mødt mange mennesker frem, da Drabantgarden indledte ceremonien med en trompetfanfare.

Foreningens formand, Bjørn Verstege, kom i sin velkomsttale ind på de problemer, som de senere årtiers krav til butiksinretning og butiksfacader har medført for bybilledets arkitektoniske helhed.

De dominerende skiltebånd på tværs af facaderne, tildækningen af store dele af murene i stueetagen og opsætning af bygningsस्कæmmende facadebeklædninger har ødelagt bygningernes harmoni.

Problemerne er særlig store her i Slotsgade, og situationen er på det seneste blevet aktualiseret på grund af den kommende konkurrence fra det nye storcenter.

Facadeproblemerne er dog heldigvis ikke anderledes, end at der flere steder kan opnås store forbedringer alene ved brug af et brækjern. Men det forudsætter, at ejerne af de enkelte ejendomme erkender de muligheder, deres ejendom besidder, og i det hele taget beskæftiger sig med disse aspekter.

I bestyrelsen var vi ikke i tvivl om, at Lokalbanken med sin fornemme facaderenovering var det rette valg i år, også selv om der var oplagte emner andre steder i byen.

For ikke at blive misforstået skal jeg understrege, at vi ikke ønsker at lege Den gamle By i Århus, slet ikke! Der skal selvfølgelig også være plads til f. eks. postmodernistiske pift, til spræl og til farver, alt efter de enkelte huses muligheder og ejernes smag. Vi ønsker et levende og attraktivt gademiljø - ikke et museum!

Med kåringen af Årets Hus i år sender vi et signal op gennem Slotsgade - et signal om de store uudnyttede muligheder for forbedringer, gaden rummer, og som, hvis de udnyttes rigtigt, vil være et stort plus for hele byen.

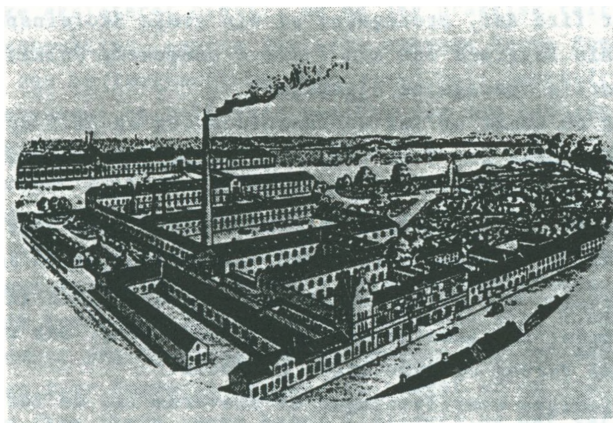
Den præmierede bygningsfacade omtales nærmere side 9.

NORDSTEN

Tidl. adm. direktør for Nordstens Fabrik, Henry Olsen, afslutter i denne artikel sin beretning om den virksomhed, han viede alle sine arbejdsår, og som han stod i spidsen for i årene 1963-72.

Det var en god Virksomhed, Milton Nordsten overtog efter sin Far i 1918, men de første Aar efter Verdenskrigen var ikke nogen problemfri Tid, da Strejker og Lockouter ofte afløste hinanden.

Som den Haandværker, Peder Nordsten oprindelig selv var, havde han muligvis selv haft lettere ved at tale med Arbejdsstaben, end Sønnen fik det.



Perspektivtegning af Nordstens Fabrik omkring 1910. I forgrunden Slotsgade og længst tilbage den senere Nordstensvej med den i 1909 opførte Støbehal - den eneste fabriksbygning, der stadig eksisterer. Bemærk "luftbroen" til de nyere bygninger langs Nordstensvejs sydside.

Maaske af samme Grund var der ikke gjort meget ved den interne Organisation, hvorfor alt for megen Viden beroede alene hos Arbejdsprocessernes Udøvere.

Det var smaat med Tegninger og Styklister, og mange Materialimensioner kendtes kun af den Arbejder, som skulde opskære Materialet. Dimensionerne stod ofte noteret med Kridt eller Blyant paa Væggen eller paa en Dør ved den paagældende Arbejder.

Milton Nordsten søgte og antog den ene Driftsleder efter den anden uden Held, men i 1924 ansattes Ingeniør Holger Kisling som Driftsingeniør, og med ham gik Virksomheden ind i en helt ny Epoke, hvor Fabrikationen sættes i System, og hvor der etableredes en Tegnestue.

Ydermere var Kisling heldig med Konstruktionen af en ny Radsaamaskine, den saakaldte "Ceres", som kom frem i 1930, og som i en lang Aarrække var den dominerende danske Radsaamaskine.

Nu kom en Række gode Aar for Nordsten-firmaet, hvor Afsætningen i Hovedsagen var Radsaamaskiner om Foraaret og Tærskøværker samt Halmpressere om Efteraaret.

Allerede i 1932 fik vi Restriktionerne at føle i Form af Valutacentralen. Den var til at leve med, men den gjorde de mange normale Processer mere komplicerede, end vi syntes nødvendige.

I Mellemtiden var jeg den 1. April 1921 tiltraadt som Kontorelev for fire Aar, protegeret af min gamle Skoleinspektør Petersen. Min Baggrund var kun 7 Aar i udmærkede Folkeskoler og en ordentlig Opdragelse hjemmefra.

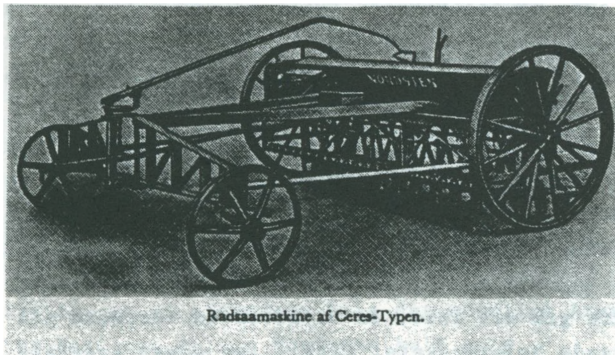
Det var en Gunst at faa en Læreplads, og en helt ny Fornemelse paa Kontoret hos Nordsten, hvor Opgaverne var utallige og oftest helt ukendte.

En Opgave, som maa lyde helt mærkværdig i vore Dage, var Kopiering af de afgaaende Breve med vaade Klude og en Kopibog i en Kopipresse. Let eller morsom var Opgaven heller ikke, men efter halvandet Aar ansattes en ny Yngstelærling. Saa rystede jeg tilfreds Pelsen og avancerede en Smule.

De periodiske Overflytninger af Eleverne til de forskellige Afdelinger gjorde sit til, at Nordsten kaldtes et godt Lærested, og adskillige Elever er gaaet videre ud i Verden til gode Stillingen.

Jeg gik paa Handelsskole tre Aftener om Ugen fra Kl. 19 til 21 i tre Aar, og tog Handelsmedhjælpereksamen kun 17 Aar gammel. Helt umoden, syntes jeg selv, men med Skolens Flidspræmie.

Jeg blev nu Sekretær for Chefen, og favoriseredes straks med Ret (og Pligt) til at forblive paa Kontoret, naar de andre Kontorfolk gik hjem Klokken 17.30. Først naar Milton Nordsten forlod Kontoret, havde jeg Fyraften.



Radsaamaskine af Ceres-Typen.

Forholdene den Gang gjorde det nødvendigt, at man fandt sig i meget. Indrømmes maa det imidlertid, at jeg tidligt fornemmede, at Chefen havde visse Tanker vedrørende mig - at han "vilde noget med mig".

Stenografi lærte jeg mig selv, og Engelsk og Tysk læste jeg nogle Aar for egen Regning om Aftenen hos en privat Lærer.

Jeg fik da ogsaa - før jeg var udlært - overdraget Indkøbsfunktionen. Imidlertid var der intet at overdrage, for Opgaven havde ike eksisteret hidtil, og da jeg praktisk talt ikke fik nogen Instruksion, maatte jeg selv opbygge denne Funktion.

Det var en langvarig og ikke altid helt smertefri Opgave, men interessant og belærende var den, og jeg beholdt den, sammen med adskilligt andet, i mange Aar.

Sekretær vedblev jeg ogsaa at være i næsten alle Aarene, og som saadan kom jeg tæt ind paa Chefens Aktiviteter, saavel hvad Firmaet angik, som hvad hans Opgaver angik i Organisationer og Foreninger samt i mange af hans private Anliggender.

Barsk kunde han ofte være, men som han selv kunde udtrykke det: "Dem er jeg jo sammen med i længere Tid end med min Familie". Med Tiden blev Samværet imidlertid præget af en vis Ligeværdighed, som ikke havde været kendt tidligere, og det var nok baade gavnligt og nødvendigt.

Om Perioden under sidste Verdenskrig husker jeg forbavsende lidt. Det var undertiden meget vanskeligt at opdrive Materialerne, men jeg havde et godt og nært Forhold til vore Leverandører, og vi holdt Fabrikken i Gang hele Tiden. Vi supplerede Afsætningen

med smaa støbte Brændeovne og med Trækulsstrygejern - og saa forsynede vi - muligvis alle Danmarks Tilflugtsrum - med Ventilatorer.

Efter Krigen blev Mejetærskning aktuelt, ogsaa i Danmark. Naturligvis maatte Norsten være med paa dette Omraade.

Foruden Nordstens mejetærsker kom der to andre danske frem. De var alle forskellige, men tydeligt nok fremstillet efter samme Forbillede.

Havde Nordsten hidtil domineret, hvad Tærskværker angik, maa det erkendes, at vi i Mejetærskere højest "fulgte med", hvad enten det saa laa i Konstruktionen eller i Salgsapparatet. Kendsgerningerne viste, at de to andre firmaer solgte bedre, end vi gjorde.

Bedre gik det ikke, da vi efter en Aarrække gik over til selvkørende Mejetærskere. Adskillige meget kostbare Prototyper kom frem efter hinanden, men uden positive Resultater.

Saa prøvede vi at sælge en god finsk selvkørende Mejetærsker, men heller ikke denne gav det ønskede Resultat. Dermed maatte det erkendes, at Nordsten definitivt var ude af Markedet, hvad Tærskning angik.

Paa den tid var Milton Nordsten stærkt til Aars. Al for megen Tid gik med frugtesløse Drøftelser, og da var Beslutningsprocessen saa absolut Firmaets svageste Punkt.

Omtrent samtidig opstod Ønsket hos Brugerne om en enmandsbetjent Radsaamaskine, en Maskine, som blev ophængt i Traktorens Løftmekanisme, og som sænkedes, naar der skulde saas. Maskinen skulde afløse den hidtil bugserede Radsaamaskine.

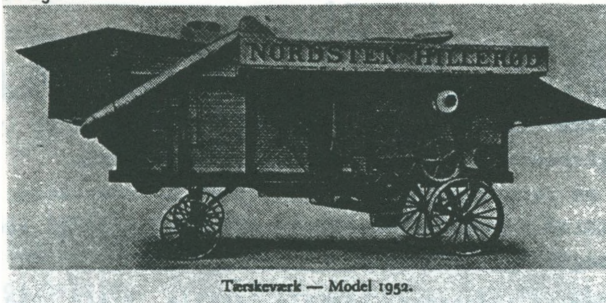
Her var nok paa ny især Kisling Konstruktøren - og denne Gang med en løsning, som gjorde det gamle Firma baade kendt og agtet. Den nye Radsaamaskine fandt Aftagere baade i Danmark og ude i Verden - endda længere borte end nogensinde før.

Nordsten-firmaet havde en Aarrække været et Aktieselskab med Milton Nordsten som Eneindehaver. Ved en Vakance kom Wm. S. Berntsen fra Frederikssund Jernstøberi ind i Bestyrelsen.

I 1963 gik Milton Nordsten af som Direktør, men han fortsatte som Formand. Man søgte nu med Lys og Lygte efter et egnet Direktøremne, men da dette ikke førte til et Resultat, nødte Milton Nordsten og ikke mindste vor juridiske Raadgiver mig til at tage Posten som administrerende Direktør.

Min Alder taget i Betragtning fandt jeg det gavnligt med en yngre Medarbejder som Meddirektør, og saadan blev det.

Nogle Aar forinden omgikkes Byraadet med Planer om at udvide Nordstensvej, og man forespurgte, om Nordsten vilde afstaa en Strimmel paa 10 Meter af Fabrikkens Areal samt Haven nord for Nordstensvej.



Terskeværk — Model 1952.

Jeg foreslog, at vi afhændede hele det nordlige Areal op til Slotsgade, og heri var Milton Nordsten helt enig.

Disse Arealer var med den stigende Trafik ubehagelig adskilt fra de større Fabriksaktiviteter syd for Vejen. Pladsen til de nordlige Aktiviteter kunde vi ækvivalere ved en, af miljømæssige Grunde, nødvendig Nedlæggelse af Jernstøberiet, og ved at etablere en ny Administrationsbygning.

Penge skulde vi bruge til disse Foranstaltninger, og desuden skulde vi ansætte en ny og dygtig Salgs- og Eksportchef, da vi nu nødvendigvis maatte satse stærkt paa Eksport.

Jeg kendte fra før en saadan Mand, og efter viderværdige Drøftelser i Direktionen ansatte vi ham. Jeg synes, at Tiden har vist, at han var den rette.

Da Milton Nordsten døde i 1968 efter en Trafikulykke, solgte Familien hele Aktiebeholdningen til Wm. S. Berntsen, som derefter var Eneindehaver, indtil han efter min Afgang i 1972 overdrog hele Virksomheden til det saakaldte Thrige Agro, en Afdeling for Landbrugsmaskiner under Thomas B. Thriges Fond.

Den 1. April 1971, et Aar før min Fratræden som 65-aarig, fejrede Firmaet mit 50-Aarsjubilaum. Ved min Fratræden Aaret efter følte jeg kun Glæde over de mange interessante Aar i det kære gamle Firma, hvis Forløb jeg havde fulgt paa allernærmeste Hold, og hvis Skæbne jeg vel undertiden havde været med til at forme.

Jeg følte ogsaa stor Taknemmelighed over for min gamle Chef Milton Nordsten, fordi han, bag den nok saa barske Facade, rummede en utrolig Følelse af Trofasthed overfor sine mange Medarbejdere.

Henry Olsen

Lydbøger

Blandt de opgaver, som bestyrelsen for Lokalhistorisk Forening beskæftiger sig med, rangerer udsendelsen af lydbøger for svagtseende og blinde medborgere meget højt.

Ved en reception den 16. juni 1990 på restaurant La Perla, Borellas Hjørne, markeredes udsendelsen af to store sæt nye lydbøger.

La Perlas indehaver, Daniele Casella, viste Lokalhistorisk Forening den glæde at være vært for arrangementet, og han lod servere en raffineret italiensk specialitet med tilhørende vin for de indbudte gæster.

Det fine sommervejr tillod, at man kunne samles omkring La Perlas borde udendørs i Den Hansson'ske Gård, på de nærmeste under den bronzeplade, der markerer, at bygningen var blevet valgt som Årets Hus i 1988.

Bjørn Verstege bød velkommen, og han takkede alle dem, der har været impliceret i det store arbejde med fremstillingen af lydbøgerne. Han gav derefter ordet til Lisbet Schacht Hansen fra bibliotekets lokalhistoriske arkiv, for at hun kunne præsentere de nye lydbøger.

Det drejer sig om Svend Nielsens to kendte og meget læste "Det gamle Hillerød, Bysvenden fortæller" og "Bysvenden fortæller videre".

Mange vil huske, at Svend Nielsen, der døde for knap 10 år siden, i sin tid som redaktør på Frederiksborg Amts Avis skrev en lang række småartikler om Hillerød i gamle dage, specielt omfattende den sidste halvdel af forrige århundrede.

Artiklerne handler bl. a. om byens mere betydelige mænd, tømmerhandler Milner, fabrikant Nordsten, folketingsmand Lars Dinesen, men Svend Nielsen interesserede sig også for sine øvrige medborgere, og han skrev om lokaliteter og bygninger, der ikke eksisterer nu. Ind i teksten om byens hverdagsliv har han flettet fornøjelige og interessante beretninger og småhistorier.

FORTSÆTTES SIDE 12

ÅRETS HUS 1990

Arkitekt, professor Vibeke Dalgas havde igen i år påtaget sig at give en nærmere vurdering af restaureringen af den prisbelønnede bygning, og hun udtalte bl. a. ved den på side 2 omtalte kåring af Lokalbancens hovedafdeling i Slotsgade som årets hus:

Vi står her midt i byens hjerte på den gamle Slotsgade, der altid har været den vigtigste handelsgade i byen. Gaderummet og funktionen er den samme, men husene har ændret sig utrolig meget gennem tiderne, og tilpasset sig de aktuelle behov og ideer.



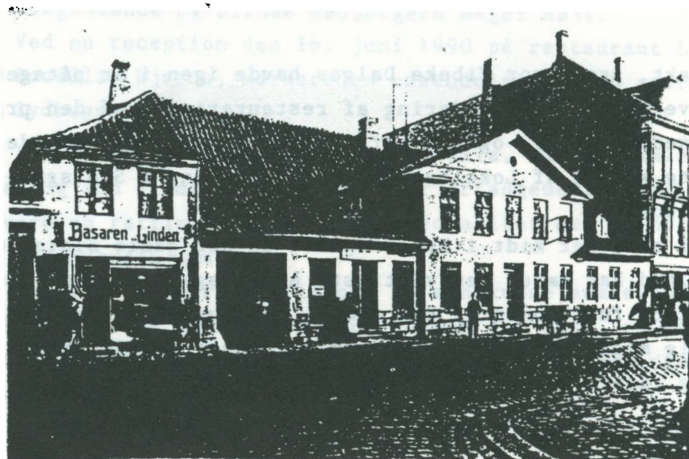
Bruhns Købmandsgård, Slotsgade nr. 36. Foto fra o. 1870. Landbobanken havde oprindelig lokaler i nr. 35 på modsatte side af gaden.

Ser vi på et gammelt foto fra 1870, fremtræder alle husene som lave 1½-etagers bygninger. Her, hvor Lokalbancens ligger på nr. 36, lå en stor købmandsgård, tilhørende Bruhnslægten, med den karakteristiske høje Hillerød-gavltrekan over 5 vinduesfag på 1. sal.

I 1926 blev den oprindelige Landbobank opført her i de tre

etager, vi ser i dag. Gavltrekanen fulgte med, men nu med seks vinduesfag, og med en tilbagerykning af vinduerne på begge sider af denne. Der blev lavet indgang fra gaden gennem en dør i hver af de to flotte klassicistiske siderisolitter.

I stueetagen blev indrettet lokaler til bank, ismejeri og bager. Facaden bestod muligvis af smalle butiksvinduer i samme rytme som vinduerne på 1. sal samt med en port i husets midte.



hvor Landbobanken, den senere Lokalbanken, blev opført i 1926, lå tidligere den store Bruhns Købmandsgård. Bemerk den høje "Hillerød-gavltrekanen" med 5 vinduesfag.

Fotos fra 1947 og 1957 viser, at Landbobanken har to store vinduesfag til højre for porten. En tegning fra 1964 af arkitekt Eske Kristensen angiver, at hele butiksetagen nu har fået træbeklædning, porten er ændret til et butiksvindue, og Landbobanken har nu 4 af de 5 store vinduesfag. En tegning fra 1978 viser, at bageriet er inddraget og de to risolitter er forsvundet. Banken har nu hele bygningen.

I 1983 ændrede Landbobanken navn til Lokalbanken og skiltningen udskiftedes. I 1989 besluttedes det, at facaden skulle renoveres og sættes i stand.

Renoveringsprojektet blev talt grundigt igennem mellem bygherren og arkitekt Erling Olsen, m. a. a., Bagsværd. Mange dygtige lokale håndværkere deltog i gennemførelsen af det vellykkede resultat, vi kan se i dag.

Arkitekten beskriver, fortsatte Vibeke Dalgas, de ændrin-

ger, der blev foretaget således: Stueetagens træpanelbeklædning blev fjernet, den eksisterende marmorbeklædning, som var skilteunderlag, blev nedtaget, og den renoverede skiltning blev genopsat på den pudsede og malede facade som figurbogstaver. De delvis nedbrudte vinduer udskiftedes med nye hvidmalede trævinduer, efter opmåling udført med nøjagtig samme geometri som de gamle vinduer. Skæmmende kabler og lignende udstyr på facaden blev fjernet og udført som skjult installation.



Den nuværende bygning, opført i 1926 i tre etager, har 6 vinduesfag i gavltrekanter. De to siderisolitter med indgangsdøre, forsvandt ved en senere ombygning, og hele butiksfacaden forsynedes med den træbeklædning, der blev fjernet ved renoveringen i 1989, (Tegning, 1957).

Derefter blev hele facaden behandlet med silikatmaling: Gesims, bånd og vinduesindfatninger males hvide, underfacaden en tone mørkere, facadefelter/murflader fik en varm grå farve og underfacaden en anelse mørkere. Farveskiftet, der kun kan anes på underfacaden, skal understrege tyngden: Huset skal igen "stå på jorden" og ikke svæve ovenpå en træbeklædning.

Af denne beskrivelse fremgår, at renoveringen er udført med stor forståelse for husets helhed, detaljer, konstruktioner, materiale og farver. Man kunne naturligvis have ønsket sig, at overetagens fine faste vinduesrytme blev gentaget i stueetagen, men det har været en for omfattende ændring. Vigtigst af alt er, at huset nu står på gaden, og synligt for alle bæres af sine murpiller mellem bankens vinduer. Hermed har Lokalbanken bidraget til en væsentlig forbedring af gadebilledet i Slotsgade, og derfor skal den have bronzepladen i år.

Man kunne ønske, at mange af de andre huse i Slotsgade lod sig inspirere af bankens initiativ. Slotsgade har nogle kvaliteter, som ingen nok så flotte nye centre kan konkurrere med,

nemlig: Historie og identitet, alsidighed og liv, samt et aktivt offentligt gaderum i byen. Disse kvaliteter må forstærkes og gøres endnu tydeligere i fremtiden.

Til sidst skal fremhæves en ting, som altid er forudsætningen for det gode resultat: En bygherre med ideer og visioner, en kyndig arkitekt, nogle håndværkere, der kan deres kram, og et byråd, der vil noget med deres by.

Lad dette gode samarbejde danne forbillede for andre renoveringer og ændringer i den fremtidige Slotsgade!



L Y D B Ø G E R - FORTSAT FRA SIDE 8

Lisbet Schacht Hansen takkede de fire damer, der vederlagsfrit har påtaget sig det store indlæsningsarbejde. Hver bog er kommet til at fylde 4 kassettebånd, og den ene bog er indlæst af Aase Orholm og Kirsten Thye-Jein, som begge har været foreningen behjælpelig med alle de hidtil udsendte lydbånd, mens det er Ellen Schondel og Gerda Gudmand-Petersen, der står for den anden bog.

Der blev også rettet en tak til bibliotekar Anna Marie Jensen, der har påtaget sig at tilrettelægge indlæsningen, samt til foreningens næstformand, Margrethe Krogh Sørensen, der er den egentlige drivkraft bag denne del af bestyrelsens initiativer.

ad



Fra den tidligere Bruhns købmandsgård. Huset i baggrunden lå ud mod Slotsgade, hvor Lokalbanken nu har til huse. Jvf. artiklen side 9 ff.

BATZKES BAGSIDE

Huset Batzkes Bakke 1, lige oven for det stejle sving, er en af Hillerøds gamle arkitektoniske perler. Alle kender dets smukke facade mod søen og slottet, men i denne artikel skal vi se lidt på ejendommen fra bagsiden.

Bygningens historie er velbeskrevet. Den er opført 1720-21, efter sigende delvis af materialer fra det nedrevne lystslot Sparepenge. Bygmesteren var havearkitekten Johan Cornelius Krieger, som netop i de år begyndte anlæggelsen af Frederiksborg Slotshave i italiensk-fransk stil. Husets formål var fra starten at tjene som gartnerbolig, ligesom dets jævnaldrende pendant,



Maleriet fra ca. 1880, her aftegnet af Hølge Parding. Helt præcise er detaljerne ikke. Der mangler således et vinduesfag i gartnerboligens hovedbygning.

Frederiksværksgade 39, skulle være bolig for stutmesteren, d.v.s. den tilsynsførende ved slottets stutteri.

Gartnerbolig har ejendommen da også været fra 1700-tallet og frem til vort århundrede. Efter nogle år som politimester- eller præstebolig gik huset i 1970erne over på private hænder og ejes i dag af Time Manager International, ligesom naboejendommen Hillerødsholt, Batzkes Bakke 3.

Gamle kort og planer fra 1700-tallet viser gartnerboligen som den sydlige længe i en trelænget gård med en øst- og en nordfløj, hvortil kommer drivhuse, mistbænke o.lign. i området lige vestfor. Alle disse tilbygninger, der tilsammen har dannet udgangspunkt for gartnerens virksomhed, er nu borte, men i jorden findes rester heraf, oplyser tidl. slotsgartner Wisti Raae.

Indtil ca. 1800 gik Københavnsvejen ligeud gennem Slotshaven, men blev så ført ned langs Slotssøens bred. Bakken foran gartnerboligen er i øvrigt motiv for et af de ældste fotos fra Hillerød, dateret 1853: man ser en kvinde og nogle børn og i baggrunden slottet. .

Efter slotsbranden i 1859 opstod en ny æra, ikke blot for det genopførte slot, men også for Slotshaven. Den opdeltes i to sektioner: en landskabs- og prydhave, hvis daglige leder fik bolig i den nuværende slotsgartnerbolig Lille Dyrehavegård på Rendelæggerbakken, og i øst en økonomihave, der bortforpagtedes.

Den første forpagter af økonomihaven var handelsgartner Hans Ludvig Emil Batzke, der fik denne opgave efter en auktion d. 14. september 1864. Han flyttede til Hillerød fra København og bosatte sig i den gamle gartnerbolig, der fulgte med forpagtningen.

H. L. E. Batzke var født i 1826 som søn af en indvandret tysk gartner, Johan August Batzke, der i øvrigt flyttede med sin søn til Hillerød og bi-stod ham indtil sin død i 1876.

Batzke junior fik fornyet sin kontrakt flere gange i århundredets slutning og fortsatte på stedet helt frem til sin død i 1912. Efter ham er det naturligtvis, at vejen bærer sit navn. Officielt fik strækningen fra Fredensborgvej til Københavnsvej dog først navnet Batzkes Bakke så sent som i 1970'erne, idet den tidligere regnedes for en del af Københavnsvej.

Og nu til bagsiden! For nogle år siden blev jeg ved et tilfælde bekendt med et oliemaleri, der forestiller den gamle gartnerboligs bagside med alle udbygninger, drivhuse osv., set fra nordøst, med Frederiksborg Slot i baggrunden.

Maleriet, der er i privat eje, måler 104 x 84 cm. og er med sin brede mahogni-ramme et rigtigt sofastykke.

I venstre side under et par høje træer ses gartnergårdens hovedbygning med sort skifertag og med frontispice - og desuden en østlig tværgående længe med rødt tegltag. Midt i billedet ligger en lille trelænget hvidkalket gård med tegl- eller spåntag. Og til højre, efter et plankeværk, ses en smal, langstrakt bygning med skorsten i hver ende og med drivhus op ad væggen. Bag plankeværket anes flere drivhuse eller skure. I forgrunden ses et jægerhegn, der

følger det kuperede terræn og tilsyneladende omgiver hele bygningskomplekset. Længst til højre ses Slotshavens lindetræer.

Selv om maleriet er usigneret og udateret, er det muligt at bestemme dets tilblivelse temmelig nøje. Enkeltheder viser, at billedet er malet efter slottets genopførelse. Og så kan man spørge: hvem har ladet det male? Ja, hvem har været interesseret i et maleri af gartnerboligen med alle udbygninger - andre end netop gartner Batzke selv?!

En morsom detalje er, at der yderst i billedets højre side står to samtalende herrer i grønt tøj og med jægerhat med fjer. Hvem skulle det være - andre end netop d'herrer Batzke, junior og senior?!

På den baggrund kan det med stor sikkerhed fastslås, at maleriet er fra ca. 1880, omkring den tid, da Batzkes fader døde. På det tidspunkt boede gartneren der med sin husbestyrerinde, en gartnermedhjælper, en elev, en karl og en pige.

Selve udsigtspunktet, hvorfra motivet er set, eksisterer ikke mere. Det er nemlig midt i den grusgrav mellem Batzkes Bakke og Holmegårdsvej, som i sin tid blev gravet ud af muremester Emil Kielberg. Endnu omkring 1900 var der herfra et vue mod slottet. I Lokalhistorisk Arkiv findes et koloreret postkort, sendt i 1907, med denne udsigt. På det billede er maleriets vestligste bygning-



Slotsgartnerboligen set fra forsiden. Tegning af Kr. Kongstad.

er revet ned. Og der går en sti nordpå langs et plankeværk - den sti, der i dag fører op til Slotsvænget.

Netop i det kuperede område, hvor grusgraven nu ligger, har der i øvrigt i 1700-tallet ligget skanser (H. H. Schells plan, ca. 1705). Maleriet viser i forgrunden nogle langstrakte volde, der måske kan være rester heraf.

En martsdag i 1912, da "unge Batzke" (85 år gammel) gik en tur i gartneriet

med sin husholderske, sank han sammen og brækkede i faldet et ben. Få dage efter døde han på Hillerød Sygehus, og han blev begravet fra kapellet på Nyhuse Kirkegård. Da han ikke efterlod sig livsarvinger, må maleriet af "Batzkes bagside" være gået ud af familiens eje.

Asger Berg

Litteratur

Frederiksborg Amts Avis, 24. og 26. 3. 1912.

Kaskaderne i Frederiksborg Slotshave, udg. af Udvalget for genopbygning af kaskaderne i Frederiksborg Slotshave, <1979>.

Line Storm, red., Elske vil jeg og leve glad. Caroline Ebbesen 1852-1936, 1985. (Side 12 gengives fotografiet af bakken, dateret 1853).

Johannes Tholle, Haveanlægene og Gartnerne ved Frederiksborg Slot, 1958.

GADENAVNE I HILLERØD (2)

Jespervej kan have navn efter skovfogedhuset Jesperhus i Stenholtsvang. Denne del af skoven hed tidligere Jesperhus Skovpart.

Jespervej var fra gammel tid menigmands forbindelse mod Fredensborg, idet den nuværende Fredensborgvej, som blev kaldt Kongevejen, var forbeholdt kongen og de adelige. Almindelige mennesker var her som andre steder henvist til de meget dårlige alfarveje.

Oprindeligt havde den inderste del af Jespervej et næsten lige forløb fra Laurines Bakke til Tikanten. Den gik altså hen over området med det nuværende plejehjem Kirsebærakken.

Efter anlæggelsen af Nordbanen (Hillerød-Helsingør) blev vejen forlagt, så den kom til at gå langs jernbanen helt op til Københavnsvej. Den sidste del havde et ret stjelt forløb op til Savværket ved sidstnævnte vej. Den nuværende vejføring, altså sløjfningen af strækningen mellem nuværende Skansevej og Københavnsvej, stammer fra midten af 1950'erne.

Ældre kort viser, at skoven længe gik helt ind til Laurines Bakke. Muligvis var Laurines hus (Jespervej 20) et skovfogedhus. Hvem Laurine er, ved man ikke.

Wedells Vænge har navn efter baron og baronesse Wedell-Wedellsborg, som i en årrække boede i det store hvide hus for enden af vejen.

Ludvig Wedell-Wedellsborg blev i 1900 skovrider i Frederiksborg skovdistrikt. Da skovriderboligen "Bøgelund" i St. Dyrehave ikke var stor nok for ham, byggede han det nævnte hus, som fik navnet "Krogen". Det er nu ejerboliger.

I 1911 blev baronen kgl. jægermester, dvs., at han kom til at stå for kongejagterne i Frederiksborg skovdistrikt, således som skovriderstillingen stadig indebærer.

Wedells Vænge blev i 1949 anlagt på foranledning af den kgl. jægermesters enke som en sidevej til Tamsborgvej.

Tamsborgvej har navn efter gården Tamsborg, der var nabo til Sandviggård, beliggende i Hyttebakkekvarteret. I 1706 gav kongen tre øde jorder og vange i fæste til Tams Musmand, som var kongelig jæger og skovrider.

Musmand var en af de værste bondeplagere i amtet, og da han døde, mente man, at han gik igen som spøgelse. Efter nogen tid flyttede Margrete, født Just, en datter af Herman Just, og Niels Pedersen ind på Tamsborg. Der hvilede imidlertid en ulykke over gården. Niels blev dræbt af Margretes forsmåede bejler. Senere giftede Margrete sig med skovrider Ahrnfeldt, og de byggede Holmegård.

Tamsborgvej er anlagt i 1930'erne. Før den tid var der ingen tværveje mellem Københavnsvej og Skansevej/Jespervej.

M.K.S.

Brickasvej, en sidevej til Frederiksværksgade, har navn efter lærer og musikhistoriker Georg Stephan Bricka (1842-1901). Han blev ansat ved Frederiksborg lærde Skole i 1873, og han udgav lærebøger i historie. Desuden har han skrevet om musikhistoriske emner.

Bricka var en tid en af de ledende kræfter i egnens musikliv, bl. a. som dirigent for Hillerød Musikforening. Han tog desuden ivrig del i sit sogns politiske liv, og var i en periode sognerådsformand i Frederiksborg Slotssogn.

Herudover havde han et helt andet interesseområde, som han fik stor betydning for, nemlig fjerkræavl. Var redaktør af "Tidsskrift for Fjerkræavl" (1879-1901), og han udgav bl. a. "Illustreret Haandbog i Fjerkræavl" samt "Regler for Hønsegården".

Bricka var broder til grundlæggeren af det store, stadig eksisterende "Dansk Biografisk Leksikon", (C. F. Bricka). Han er begravet på Nyhuse kirkegård, hvor elever fra Frederiksborg lærde Skole og venner af fjerkrævlen lod rejse et mindesmærke for ham. Det er nu slettet.

Pramvejen, Nødebo, var efter gravningen af Esrum Kanal (1802-05) et af de steder, hvorfra træ (brænde) fra Gribskov blev fragtet på pramme til "Sølyst" ved Esrum Søes nordende.

De ca. 20 m lange pramme blev trukket langs søens bred af et par heste, mens pramføreren, stående i fartøjets forende, ved hjælp af en lang stage holdt prammen fri af kysten.

Fra "Sølyst", en "Restauration og Beværtningslocale smukt beliggende ved Esrom Søes Nordspids ved Canalens Begyndelsespunkt", fortsatte transporten, idet man nu lod hestene følge trækstierne på begge sider af kanalen. Udskipningen af brændet til København foregik ved Dronningmølle.

I Nødebo havde man ved Pramvejen en overgang blegierier og vaskepladser, hvor der behandlede tøj, som pr. hestevogn var bragt hertil fra København eller fra Hillerød, Helsingør og andre steder.

Sommersvej, Utkesvej og Rugårdsvej, alle i Ullerød, har navn efter tre præster i Tjæreby sogn (Tjæreby, senere Harløse, nu Hillerød kommune).

Jørgen Gottberg Sommer, f. 1794, bestred embedet i perioden 1832-46, fra 1840 som provst. Han får i en af de store gamle præstebioграфier det eftermæle, at han var skikkelig og agtet.

Hans Christian Utke, f. 1823 i Horsens, var først skriver i udenrigsministeriet, blev i 1859 hjælpepræst i Udby (Vestfyn), og året efter hjælpepræst i Ude-Oppe Sundby. Her var han til 1876, hvilket år han blev indsat i embedet i Tjæreby, hvor han i 1890 blev efterfulgt af

Frits Alfred Oscar Rugaard, f. 1844. Han var kun præst i Tjæreby i 3 år, idet han døde 1893. Han var en tid hjælpepræst i Torup, senere i Asminderød-Grønholt. Derefter i Frederiksberg-Hvidovre, hvor han blev kaldskapellan.

Rugaard har skrevet "En præstestrød i Torup i 18. århundrede samt oversat en tysk roman, "To Bejlere om een Brud". Den kom som føljeton i "Tiden".

Sophienborgvej har, lige som Sophienborgvænget og Sophienborg Allé selvstændigt relation til gården Sophienborg, der nu benyttes af Nordsjællandsk Folkemuseum. Men hvem er Sophie?

Da landbrugsjorden i Ullerød blev udskiftet i 1774, blev alle 6 gårde i første omgang liggende i landsbyen Ullerød.

Nogle få år senere blev en af gårdene flyttet ud på den del af landsbyjorden, som var tilfaldet den ved udskiftningen.

Gården ejedes på dette tidspunkt af regimentskriver Torkild Rosenquist, som i øvrigt havde medvirket ved udskiftningen af de store krongodsarealer i Frederiksborg amt. Da gården var opført på det nye sted, gav regimentskriverværten den navnet Sophienborg efter sin ægtefælle Ane Sophie.

Det var jo et noget fornemt navn til en almindelig bondegård. Den var helt frem til 1833 af samme størrelse som de 5 øvrige Ullerød-gårde.

I 1830 var Sophienborg kommet i stutmester F. C. E. Nielsens eje, og han købte tre år senere "Humlegården", der lå i den sydlige del af Ullerød.

Den følgende ejer, A. B. Wilsbech købte i 1842 endnu en gård, naboejendommen "Åsegård" til Sophienborg, og derefter var denne Ullerøds største gård, idet den nu omfattede omkring halvdelen af den gamle Ullerød-landsbys arealer.

ad

LOKALHISTORISK FORENINGS BESTYRELSE

Formand: Bjørn Verstege, Frederiksværksgade 8, 3400 Hillerød	42 26 34 09
Næstformand: Margrethe Krogh Sørensen, Hestehave- vej 13, 3400 Hillerød	42 26 72 32
Kasserer og redaktør: Anton Mariegaard, Tjørnevang 4, 3400 Hillerød	42 26 24 32
Sekretær: Peter Madsen, Paradisvænget 20,	42 26 27 11
Eva Holm-Nielsen, S. Kierkegaardsvej 1	42 26 46 89
Aase Orholm, Grønnetofte 17, 3400 Hillerød	42 26 59 40
Helge Parding, Køgemestervej 2, 3400 Hillerød	42 26 02 60

Lisbet Schacht Hansen, Lokalhistorisk Arkiv, Hillerød Bibliotek, Bakkegade 23, 3400 Hillerød	42 26 95 22

MEDLEMSBLADET

Næste nummer forventes udsendt i oktober 1990. Bidrag bedes sendt til redaktøren senest den 15. september.

