



Dette værk er downloadet fra Danskernes Historie Online

Danskernes Historie Online er Danmarks største digitaliseringsprojekt af litteratur inden for emner som personalhistorie, lokalhistorie og slægtsforskning. Biblioteket hører under den almennyttige forening Danske Slægtsforskere. Vi bevarer vores fælles kulturarv, digitaliserer den og stiller den til rådighed for alle interesserede.

Støt Danskernes Historie Online - Bliv sponsor

Som sponsor i biblioteket opnår du en række fordele. Læs mere om fordele og sponsorat her: <https://slaegtsbibliotek.dk/sponsorat>

Ophavsret

Biblioteket indeholder værker både med og uden ophavsret. For værker, som er omfattet af ophavsret, må PDF-filen kun benyttes til personligt brug.

Links

Slægtsforskernes Bibliotek: <https://slaegtsbibliotek.dk>

Danske Slægtsforskere: <https://slaegt.dk>

Oslo

ISSN 0903-3505

Lokalhistorisk Forening i **HILLERØD** KOMMUNE



MEMLEMSBLAD

1992-2



FORSIDEN: Udsnit af Ullerød bymark før udskiftningen 1774.

ÅRETS HUS 1992

Foreningen har igen i år taget initiativ til at kåre en ejendom i Hillerød Kommune som "Årets hus". Arrangementet foregår i samarbejde med Hillerød Posten, Nykredit og Ristorante La Perla, og som særlig sagkyndig konsulent medvirker arkitekt, professor Vibeke Dalgas.

Ideen med dette arrangement er jo at skabe opmærksomhed om vores bys værdifulde ejendomme og bymiljøer. Der er grund til at kritisere, når historisk og æstetisk fine og bevaringsværdige ejendomme trædes for nær - men der er sandelig også grund til at rose særlige initiativer til at bevare og forskønne byen.

Kapløbet om titlen "Årets hus 1992" kan følges i Hillerød Posten frem til begyndelsen af juni. Lørdag d. 13. juni, kl. 12, er det planen, at overrækkelsen af æresprisen skal finde sted, og foreningens medlemmer indbydes hermed til at deltage i denne begivenhed.

MEDLEMSKONTINGENT

På generalforsamlingen den 25. marts var der tilslutning til bestyrelsens forslag om uændret kontingent i 1992. Årskontingentet er altså stadig kr. 100, idet studerende og pensionister dog kun betaler kr. 50.

Man bedes benytte det indbetalingskort, der følger med nærværende medlemsblad. Betal venligst senest den 10. juni.

De nye medlemmer, der allerede har betalt for 1992, modtager ikke noget indbetalingskort.

*

For at undgå forsinkelser ved udsendelsen af medlemsbladet m. m. bedes man give oplysning om eventuel adresseændring til kassereren. Skulle der være fejl i navn og/eller adresse, som hidtil anført herfra, bedes også dette meddelt, eventuelt telefonisk: 42 26 24 32.

Teglårdssøens historie

Af Flemming Rune, Skævinge

Naturen i faste rammer.

Da Frederik II i 1560 gjorde sit indtog i Hillerød-området ved at overtage Hillerødsholm og påbegyndte opførelsen af Frederiksborg Slot, fik det store konsekvenser for naturen omkring Hillerød. Størstedelen af naturområderne i det centrale Nordsjælland blev underlagt kronen og fredet som kongens jagtterræn. Og det kom til at redde Hillerøds skønne omgivelser fra den "skæbne", der gennem middelalderen ellers var blevet det ganske lands, nemlig opdyrking.

Men det var ikke den helt uberørte og vilde natur, kongen ønskede bevaret. Dengang som nu var det skik og brug, at naturen til en vis grad måtte tilpasse sig menneskets krav. Og omkring Hillerød fik det den bemærkelsesværdige konsekvens, at *samlige* søer inden for næsten 100 kvadratkilometer omkring Frederiksborg Slot blev enten udtørret, udgravet, opdæmmet eller helt kunstigt anlagt.

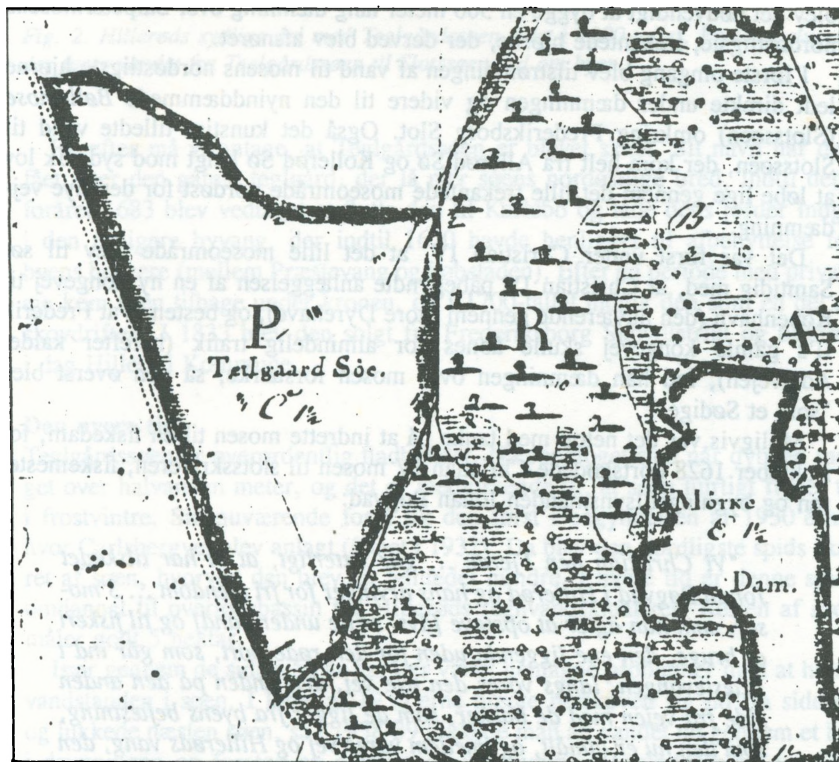


Fig. 1. Teglårdssøen og Mørkedam (i dag Brededam) på stutrerikort over Nyvang og Præstevang fra 1776 (Rigsarkivet).

Flere søer omkring Hillerød forsvandt helt, så deres navne i dag kun kendes blandt lokalhistorikere: *Stubbedam, Skørholtsdam, Taterdam...*, mens resten (især under Christian IV) blev udformet, opdæmnet eller nyanlagt, som det nu var mest praktisk. Således er alle de kendte søer i dag i større eller mindre grad kunstigt anlagt som fiskedamme eller prydsøer: *Slotssøen, Ødam, Badstuedam, Brededam, Karlssø, Tørkerissø*, osv. - og ikke mindst *Teglårdssøen*, hvis historie endda er helt speciel.

"...at opstøve og til fiskeri at bruge!"

Med kongens éntre i Hillerød skabtes behov for bedre vejanlæg mellem byen og København. De eksisterende vejanlæg var mildest talt elendige, og de nye, fornemme besøgendes bekvemmelighed forbød dem på det nærmeste den daglange rejse gennem sjap og søle, over sten og huller, som almuen i århundreder havde måttet finde sig i (den gamle folkevej til København via Lyngø).

Så omkring 1585 beordrede Frederik II anlæggelsen af et nyt vejanlæg mod syd, vel at mærke en "kongevej", som det var forbeholdt hoffet at benytte. Det meste af området, der lå syd for det daværende Hillerød, var dengang yderst sumpet og umedgørligt (Salpetermosen), og selv om man forsøgte at lægge den nye vej (i dag Hammersholtvej) oppe på skovskrånningen over Salpetermosen, blev det nødvendigt at bygge en 300 meter lang dæmning over Salpetermosens nordøstligste, trekantede hjørne, der derved blev afsnøret.

I første omgang blev tilstrømningen af vand til mosens nordøstligste hjørne ledt direkte under dæmningen og videre til den nyinddæmmede *Bøllemose* (Slotssøen) omkring Frederiksborg Slot. Også det kunstigt tillædte vand til Slotssøen, der kom helt fra Allerød Sø og Kollerød Sø langt mod syd, fik lov at løbe lige gennem det lille trekantede moseområde nordøst for den nye vejdæmning.

Det var først under Christian IV, at det lille moseområde blev til sø. Samtidig med, at Christian IV påbegyndte anlæggelsen af en ny kongevej til København (den nuværende gennem Store Dyrehave), og bestemte at Frederik II's gamle kongevej skulle åbnes for almindelig trafik (herefter kaldet Adelvejen), lod han dæmningen over mosen forstærke, så den øverst blev "som et Sødige".

Muligvis var det netop med tanke på at indrette mosen til en fiskedam, for i oktober 1628 bortskødede Christian IV mosen til slotsskriveren, fiskemesteren og bygningstilsynsmanden Johan Bøgvad:

"Vi Christian den Fjerde ... gør vitterligt, at vi har tilskødet Johan Bøgvad i Hillerød og hans arvinger for fri ejendom ... 3 moser, som han agter at opstøve [dvs. sætte under vand] og til fiskeri at bruge, den ene liggende uden for den røde port, som går ind i Præstevangen, langs vores den nye vej, den anden på den anden side fra vejen med de bakker, som de ligger fra byens befæstning, som den nu er afmålt, og imellem vores vej og Hillerøds vang, den tredje liggende i Hillerøds vang, hvormed han underdanigst har afstaaet 600 Lod sølv.
Frederiksborg, 29. okt. 1628."

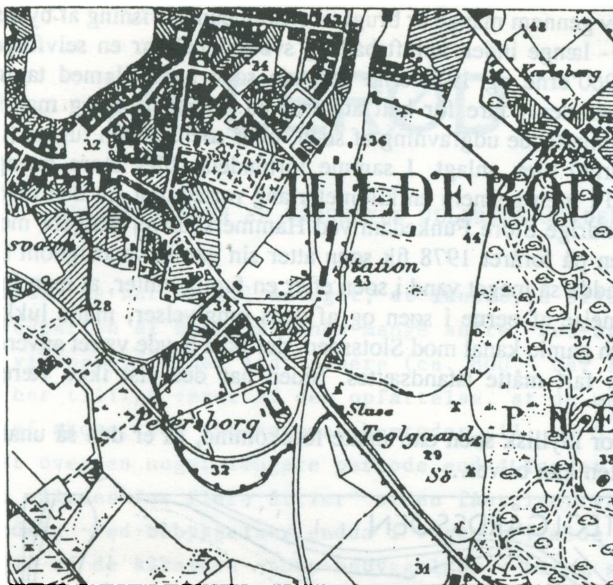


Fig. 2. Hillerøds sydlige del med Teglårdssøen sidst i 1800-tallet. Bemærk slusen, der fører vandet fra Teglårdssøen til Slotssøen syd om byen.

Herefter må vi antage, at Teglårdssøen er blevet skabt. Sit navn har den fået efter den gamle teglgård, der lå nær søens nordøstlige bred, indtil det i foråret 1683 blev vedtaget at flytte den til Karlebo og lade dens jorder indgå i den tidligere byvang, der indtil 1670 havde henligget til afbenyttelse for byens borgere (mellem Præstevang og købstaden). Efter en periode med privateje kom søen tilbage under kronen, og i 1700-tallet indgik den som en del af skovdriften. I 1833 blev den solgt fra Frederiksborg Skovdistrikt og tilhører i dag Hillerød Kommune.

Den nyere tid

Teglårdssøen er overordentlig fladbundet. Næppe noget sted når dybden meget over halvanden meter, og det er medvirkende til, at søen hurtigt fryser til i frostvintre. Sin nuværende form fik den først i begyndelsen af 1930'erne, hvor Carlsbergvej blev anlagt (åbnet i 1932). Da blev den nordligste spids skåret af søen, hvorved den blev en femtedel mindre. I nyere tid er denne spids omdannet til overløbsbassin for Hillerøds regnvandskloakker. Resten af søen måler godt 5 hektar.

Især gennem de sidste 50 år har der været gentagne problemer med at holde vandstanden i søen. I løbet af 1930'erne bredte tørskovens sig ud fra siderne og lukkede næsten søen, så i 1938-39 lukkede man alt vandet ud gennem et hul i dæmningen og foretog en omfattende udgravning. Herunder blev den lille fugleø ud for dæmningen anlagt.

Søen blev gennem mange år brugt til svømmeundervisning af byens børn om sommeren - længe inden friluftsbad og svømmehal var en selvfølge. I løbet af 1960'erne og 1970'erne voksede søen atter til med tagrør, og en overgang var den i fare for helt at tørre ud. Derfor foretog man i 1976-77 endnu en omfattende udgravning af søen, hvor søens anden fugleø (i det nordøstlige hjørne) blev anlagt. I samme forbindelse blev store mængder vand pumpet ind i søen gennem en kilometerlang rørledning fra den bemærkelsesværdigt vandrige Store Funkedam ved Hammersholtvej længere mod syd.

Først hen på foråret 1978 fik søen atter sin gamle vandrigdom tilbage, ja, der kom endda så meget vand i søen efter en fugtig vinter, at man for at undgå oversvømmelse af øerne i søen og af dens omgivelser, måtte lukke vand ud gennem den gamle kanal mod Slotssøen, der ikke havde været anvendt i mange år og i en fart måtte istandsættes. Siden har der vist ikke været de store problemer.

Men hvor idyllisk søen end måtte forekomme, så er den så unaturlig, som en sø næsten kan blive...

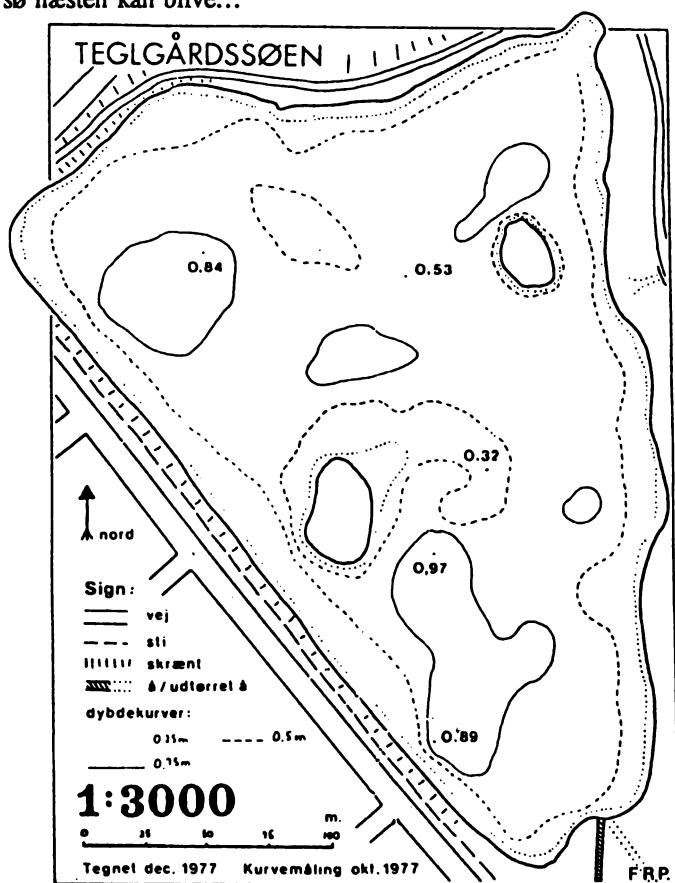


Fig. 3. Teglgårdssøen opmålt i 1977, mens vandstanden var meget lav.

ULLERØD

UDSKIFTNINGEN AF LANDSBYEN ULLERØDS JORDER

Sprogforskerne har hidtil antaget, at landsbyen Ullerød, ligesom hovedparten af Nordsjællands mange andre -rød-byer, er anlagt i vikingetid eller lidt senere (ca. 800 - ca. 1100).

De har tillige været af den opfattelse, at de mange rydninger af skove, som rød-navnene hentyder til, på Sjælland er foregået over en noget længere periode end i landet som helhed. Man har således for flere årtier siden fået indtryk af, at de sjællandske -rød-bebyggelser endda i visse tilfælde er ældre end nogle af de såkaldte -torp-bebyggelser - altså grundlagt før de landsbyer og enkeltgårde, hvis navn har endelsen -torp, -terp, -rup, -drup, -trup m. v.

Oprindeligt mente man, at såvel -torp- som -rød-bebyggelserne var blevet grundlagt i egne af landet, der ikke havde været beboet tidligere. I de senere årtier har man imidlertid flere steder påvist spor efter landsbysamfund i eller ganske nær ved -torp- og -rød-landsbyer, som er langt ældre end disse.

I denne sammenhæng er Ullerød meget interessant for arkæologerne (og for sprogforskerne!), idet man herfra nu kender adskillige eksempler på huse fra jernalderen. Senest har man ved det igangværende byggeri i Langbjergområdet (Sophienborg) i 1991 fundet flere huse fra perioden 3-400 e. Kr.

Fundet af oldtidshuse i Ullerød lader formode, at sprogforskningens forholdsvis enkle teorier om dateringen af landsbyernes grundlæggelse ud fra stednavneendelserne må revideres stærkt, hvis man da ikke vælger helt at forkaste dem.

Tilbage bliver dog, at man endnu ikke har påvist nogen beboelsesmæssig forbindelse mellem jernalderbøndernes "Ullerød" og den bondelandsby, der lå på det sted, vi i dag kalder Gl. Ullerød: Der kan jo være blevet grundlagt en landsby i Ullerød to gange.

*

Den første nogenlunde sikre viden om landsbyen i (Gl.) Ullerød har vi fra den såkaldte Christian V.s matrikel (1688). Af denne

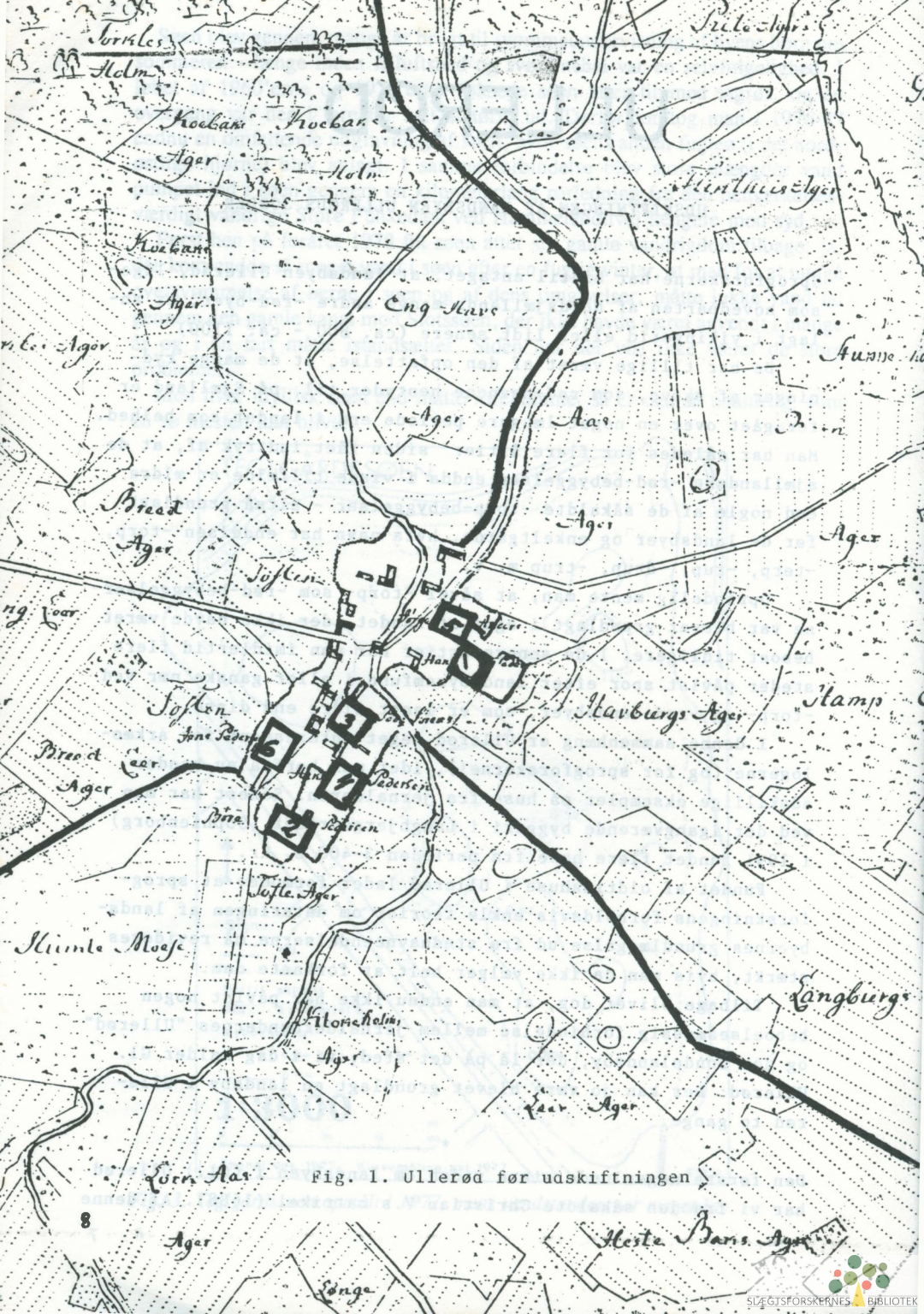


Fig. 1. Ullerød før udskiftningen

fremgår, at der ved opmålingen til matriklen fandtes 7 gårde og 5 huse med jord i landsbyen.

Opmålingsarbejdet, som var afsluttet i 1682, viser, at det samlede dyrkede areal på dette tidspunkt var 158,5 tdr. ld. Da en af gårdene var en ødegård, har der i gennemsnit været ca. 25 tdr. ld. agerjord pr. gård - spredt over et stort antal "agerskifter" i byens 3 vange. Hele landsbyen ejedes af Kgl. Mayestæt, som det hed i datidens sprog.

Bymarkens vange blev oprindeligt (efter anvendelsen!) benævnt Bygvangen, Rugvangen og Fælledvangen. Senere benyttedes navnene Østervangen (et enkelt sted kaldet Nordvangen), Sydvangen og Vestervangen.

Uden for disse dyrkede arealer lå mod vest Overdrevet og mod syd Husmændenes Vange og Husmændenes Overdrev.

Bymarken var ikke et sammenhængende område. De mange lavtliggende arealer har, før jorden blev afdrænet, været moser eller enge. På et kort fra 1786 læses således Humle Moese, Gydemoese, Tørnlers Moese, Viemoese, Tuppemoese, Aasholms Moese, Bruns Moese, Rævegravs Moese, Hamp Eng og flere tilsvarende navne.

Disse mose- og engdrag har sammen med de mange ler- og sandgrave, der lå spredt omkring, dækket over halvdelen af arealet i bymarken, og de har naturligvis givet de mange agre helt uregelmæssige omrids, vidt forskellige fra nutidens firkantede markfelter.

Fig. 1 viser, at landsbyens gårde og huse lå tæt op ad hinanden. De 6 gårde, der fandtes sidst i 1700-7allet, havde følgende matrikelnumre og navne:

Matr. nr. 1	Aasegaarden
- - 2	Aæholmgaarden
- - 3	Humlegaarden
- - 4	Ullerødgaarden
- - 5	Heslegaarden
- - 6	(se nedeñfor)

På kortet (fig. 1) læses navnene på de agre, der lå nærmest Ullerød. Bemærk endvidere "Toften" vest for byen samt (tyk sort linie) afgrænsningen af vangene. Humle Moese syd for landsbyen svarer til det lavtliggende (men ingenlunde moseagtige!) areal, der i dag med en vis tilnærmelse er afgrænset af Grundtvigs Højskole, Alholmsskolen, Pædagogseminariet og Gl. Ullerød. Den bugtede dobbeltlinie fra syd mod nord midt i kortet visr Pøle åens forløb, før det ændredes gennem Ullerød.

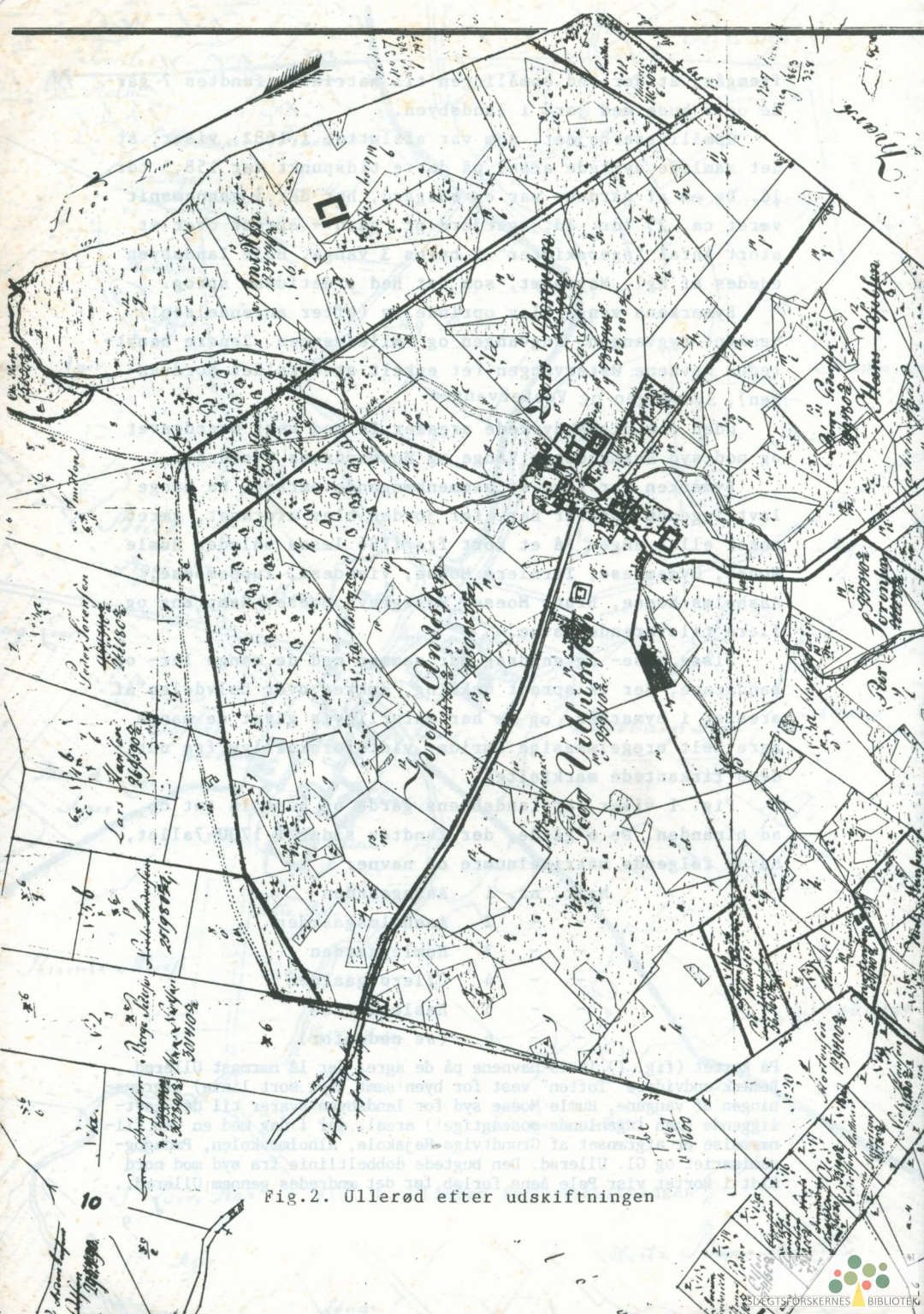


Fig.2. Ullerød efter udskiftningen

"Reformtiden" med udskiftningen af de danske landsbyers jorder, ophøret af dyrkningsfællesskabet og den efterfølgende udflytning af mange gårde fra landsbyerne, gjorde sig på Sjælland lidt tidligere gældende end i det øvrige Danmark.

I Ullerød foregik udskiftningen før end i alle de øvrige landsbyer i det daværende Frederiksborg amt. Allerede i 1774 (1772?) tog byens 6 bønder sagen i egen hånd og gennemførte uden medvirken fra myndighedernes side en udskiftning, således at "hver to Mand delte en Vang".

I første omgang blev alle 6 gårde liggende i landsbyen, men efter at man i 1788 havde gennemført en ny udskiftningsforretning, denne gang med landmålerassistance, blev en af gårdene, matr. nr. 6, der senere fik navnet "Sophienborg", flyttet ud på sin lod af den tidligere Østervang.

Den anden halvdel af denne vang var ved 1774-udskiftningen tilfaldet "Aasegaarden" (matr. nr. 1).

Søndervangen blev delt mellem "Aaholmsgaarden" (den senere "Ålholm", matr. nr. 2) og "Humlegaarden" (matr. nr. 3), mens Vestervangen var tilfaldet "Ullerødgaarden" (matr. nr. 4) og "Heslegaarden" (matr. nr. 5).

*

Nogen tid før den anden udskiftningsforretning havde regimentsskriver Torkild Rosenquist fået arvefæsteskøde på matr. nr. 6, og han ønskede den nu udflyttet til Østervangen. Da de nye bygninger var opført, gav regimentsskriveren gården navnet "Sophienborg" efter sin ægtefælle Ane Sophie.

En senere ejer af gården, stutmester F. C. E. Nielsen, købte i 1833 "Humlegaarden", hvis jord lå i den sydlige del af Ullerød (fig. 2).

I de følgende år fik samme stutmester betydning for eg-
På fig. 2 ses de 6 Ullerød-gårdes markskel efter udskiftningen. Kortet er tegnet på grundlag af en opmåling i 1813. Det var i brug som matrikelkort fra 1844 til 1860, og man bemærker, at der er foretaget flere rettelser og tilføjelser. De små parceller mod syd med matr. nr. 13-19 er husmændenes lodder. Øverst på kortet ses de parceller, der tilfaldt de enkelte gårde ved udskiftningen af Ullerød Overdrev. Matrikelnumrene fortæller, at de arealer, der i første omgang tilhørte hhv. "Ullerødgaarden" (matr. nr. 4b) og "Heslegaarden" (matr. nr. 5b) er blevet frasolgt til selvstændige brug.

nens husdyravl, idet han dels begyndte at holde bedre kvægracer dels på "Humlegaarden" lod indrette et såkaldt schæferi, dvs. et fåreavlsbrug, hvortil han indkøbte en finuldet fårerace. I de følgende år søgte stutmesteren at få andre til også at anskaffe uldfår.

I 1842 blev "Sophienborg" overtaget af landmåler A. B. Wilsbech, og han købte (samme år?) den jord, der hørte til naboejendommen "Aasegaarden". Senere kom også "Heslegaarden"s jord under "Sophienborg", som herefter havde omkring 2/3 af Ullerøds landbrugsarealer.

*

"Sophienborg"s senere historie skal ikke omtales her, udover at det må nævnes, at C. F. Tietgen, der havde købt den store ejendom i 1872 i den hensigt at prøve at genskabe det berømte Frederiksborg hestestutteri, i tidens løb udstykkede enkelte småparceller fra "Sophienborg".

I 1890 grundlagde han Sophienborg (eller Ullerød) Teglværk, der lå ved den nuværende Teglværksvej. Det blev senere overtaget af Frederiksholms Tegl- og Kalkværker, som nedlagde det i 1950'erne.

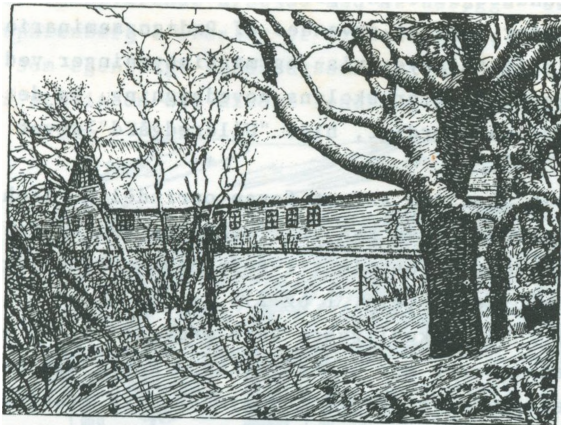
I foråret 1895 solgte Tietgen ca. 6 tdr. ld. af "Humlegaarden"s jord til Holger Begtrup, og denne oprettede her samme år Frederiksborg Højskole.

Efter "Heslegaarden"s nedlæggelse som selvstændigt landbrug var der kun to af de gamle gårde tilbage i Ullerød. Disses skæbne vil være kendt af mange nulevende:

"Ullerødgaarden" blev efter en ildebrand i 1803, der også ramte den nærliggende "Humlegaarden"s bygninger, flyttet bort fra landsbyen.

Efter at ejeren, Peder Willumsen, havde fået udvist tømmer til genopførsel af gården, opførte han "Ullerødgård" ca. 200 m vest for den hidtidige beliggenhed - lige syd for den gamle Frederiksværksvej på den strækning, der nu hedder Møllevej.

Her lå den smukke gård til 1959. To år tidligere var den blevet købt af Lyngby Landboskole, som en tid havde ønsket at flytte bort fra det hidtidige hjemsted ved Frilandsmuseet i Sorgenfri.



"Ullerødgård" lå 1803-1959 ved den strækning af Frederiksværksvej, der nu hedder Møllevej. Tegning af Kr. Kongstad.



Frederiksværksvej ved Frederiksborg Højskole. Fra skolen, der først fik 2-etagers højde i 1913, gik vejen til Frederiksværk oprindeligt gennem Ullerød. Herfra fortsatte den ad den nuværende Møllevej til landbrugsejendommen "Ågård". Strækningen mellem højskolen og sidstnævnte gård blev anlagt i 1940-erne. Efter anlæggelsen af den nuværende Tulstrupvej blev vejen mellem højskolen og Ullerød nedlagt som kørevej, og den benyttes derefter alene som cykle- og spadseresti. Ukendt tegner.

Landbrugsskolen opførte til sin skolevirksomhed de bygninger, der nu anvendes af Pædagogseminariet, og uden opførtes nye avls- og maskinbygninger ved Frederiksværksgade overfor skolens hovedbygning. Da dette sidste byggeri var færdigt, blev "Ullerødgård" revet ned.

*

"Ålholm" hed som anført foran oprindelig "Aeholmgaarden". Dette sidste navn kan vel forklæres ved at se på gårdens beliggenhed i forhold til Pøle-åens oprindelige forløb gennem Ullerød (fig. 1 og 2).

For at anskueliggøre åens ændrede løb må man begynde så langt borte som ved det skarpe knæk, den har efter at have passeret Birgitte Gøyesvej ved Åvangskvarteret. Herfra ledes vandet efter en omlægning for mange år siden øst om dette kvarter og videre mod vest lidt nord for Frederiksværksgade, Ørnevej, Paradisvænget og langs Kirsebærallé til Gl. Ullerød.

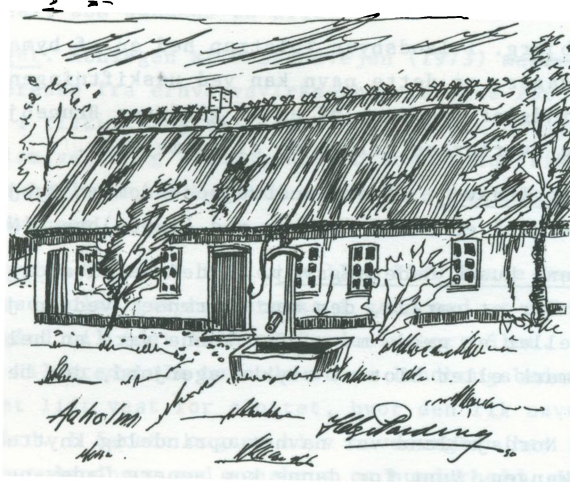
Hele denne strækning betegner altså Pøle ås "nye" løb. Oprindelig fortsatte den uden at ændre retning ved det nævnte knæk i vestlig retning gennem de områder, der nu giver plads til Åvangskvarteret, Forfatterkvarteret, Begtrupvænget og Timorvejområdet. Herfra løb den i en bue mod vest (se fig. 1, side 8) til den tidligere nævnte Humle Mose, og herfra gennem "Aeholmgaarden"s areal - i en bue rundt om gården (se fig. 2, side 10) til Ullerød by.

Det er uklart, hvornår man begyndte at bruge det nyere navn "Ålholm". Efter Holger Begtrups omtalte køb af jord fra "Humlegården" i 1895 sikrede han sig to år senere yderligere 8 tdr. ld. af arealet fra matr. nr. 2, og ved denne lejlighed benyttedes navnet "Ålholm", men endnu i 1926 anføres i håndbogen "Danske Gaarde i Tekst og Billeder" navnet "Aaholm" såvel i teksten som under det ledsagende billede af gårdens stuehus.

I 1950'erne købte Harløse kommune "Ålholm" med udstykning til parcelhuse, skole, forretningskvarter og et vandrensningsanlæg m. m. for øje, og da der senere skulle bygges et plejehjem for ældre mennesker, blev alle "Ålholm"s bygninger afbrændt (af Nordsjællands civilforsvarskorps).

*

Når det igangværende arbejde med at udbygge "Ullerødbyen" på "Sophienborg"s arealer er tilendebragt, vil Ullerøds rolle som egentligt landbrugsområde være udspillet. Der findes stadig en del mindre landbrug her, nemlig sådanne



"Aaeholmgården"s stuehus set fra gårdsiden. Tegning af Helge Parding efter et fotografi fra 1926.

som enten er blevet til ved udstykning fra de her omtalte 6 gamle Ullerød-gårde eller som går tilbage til de i 1682 eksisterende "5 Huse med Jord".

Men man må konstatere, at Ullerøds landbrugsepoke på ca. 1000 år (eller mere?) i det store og hele er afsluttet.

Anton Mariegaard

E F T E R L Y S N I N G *****

Lokalhistorisk Forening efterlyser billeder, skriftligt materiale og mundtlige beretninger om det gamle Ullerød. Det er nu, der skal "samles ind", hvis det ikke skal blive for sent.

Alle, der vil hjælpe os, evt. ved at udlåne billeder, breve, dokumenter m, v, til kopiering, bedes kontakte Lisbet Schacht Hansen, Bakkegade 23, tlf. 42 26 95 22 eller forfatteren til ovenstående artikel: 42 26 24 32.

GADE - OG VEJNAVNE I HILLERØD (10)

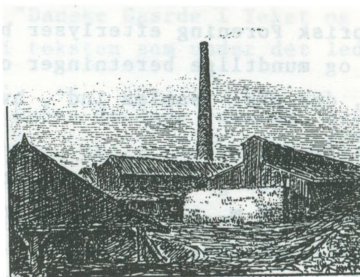
Brunebjerg. I landsbyen Tulstrup hed en af bymarkens agre Brunebjergsager, og dette navn kan ved udskiftningen af landsbyjorden være indgået i navnet på en af gårdene: Brunebjerg, hvilket navn senere overførtes til vejen af samme navn.

Bybjerggårdsvej. Efter landbrugsejendommen Bybjerggård i Nejede. "Bybjerget" er måske "Bakken ved (lands)byen"(Nejede).

Gadevang Huse, Gadevangsvej. "Gade" var i ældre sprogbrug betegnelse for et område, der var afgrænset ved en jordvold, et stenedige eller et gærde m. v. Det kunne være en hel landsby, en enkelt mark eller blot et stykke agerjord, der betegnedes som Gaden.

I Nordsjælland var navnet oprindeligt knyttet til en skovpart: Gade Wangen. Vest for denne kom senere Gadevang Huuse. De er således medtaget på Videnskabernes Selskabs kort fra 1768. Navnet Gadeleds Huse ses også på flere ældre kort. De lå mod øst i Gadevangen, ved Kildevejen. Landsbyen Gadevang er af nyere dato.

Teglværksvej. Lige vest for det sted, hvor Frederiksborg Højskole blev opført i 1895, havde ejeren af "Sophienborg", C. F. Tietgen, i 1890 grundlagt teglværket "Sophienborg", også benævnt Ullerød Teglværk. Det blev senere overtaget af "Frederiksholms Tegl- og Kalækværker", som nedlagde det i 1950'erne. Alle bygninger blev, bortset fra bestyrerboligen, nedrevet for at give plads til Ålholmskolen samt nogle parcelhusgrunde.



Sophienborg Teglværk. Tegning af Jens R. Hedegaard.

Kjeldsvang. Den tidligst kendte navneform er Kiilschouf Wang - jvf. navnet på det lille skovareal lige øst for Freerslev Hegn: Gammel Kielskov. Første led betyder kileformet, og navnet hentyder sandsynligvis til, at der har været et areal, som dannede en kile.

Industrivænget. Åbningen af Herredsvejen (1973) medførte en stor interesse fra erhvervsvirksomheders side for at placere sig i tilknytning til denne vej, og man udlagde området mellem vejen og Tirsdagsskoven som "industri kvarter". Den centrale vej i kvarterets østlige del fik navnet Industrivænget.

Ladegårdsvangen. Efter at Frederik II i 1560 havde overtaget Hillerødsholm, gik han straks i gang med at ombygge denne herregård til (det første) Frederiksborg Slot.

Den til Hillerødsholm hørende store landbrugsbedrift blev placeret lidt vest for slottet, hvor den fik navnet Lille Ladegård. I første omgang blev hovedvægten her lagt på almindeligt landbrug med agerbrug og husdyrhold, men snart blev interessen for hesteopdræt dominerende.

Det var først i 1800-tallet, at navnet Hillerødsholm igen blev benyttet til bedriften her, og i mellemtiden havde betegnelsen ladegårdsvangene vundet indpas for de hø- og græsvange, der skulle sikre føden til de mange heste.

Lütkensvej. Efter at C. F. Tietgen ved salget af Hillerødsholm (1883) havde opgivet at fortsætte driften af hestestutteriet, havde ejendommen flere ejere, før den i 1937 blev købt af Frederiksborg Slotssogns kommune med udstykning for øje. Forinden var der i øvrigt sket fraslag af flere parceller.

Blandt de syv ejere, gården havde 1883-1937, var konsul Einar Lütken. Han købte Hillerødsholm i 1918 af godsejer Anton Poulsen, og solgte den i 1927 til grosserer L. Ib Petersen.

Plantevej. Kaj Foldager købte i 1963 gården "Arresøminde" i Æbelholtsvang og anlagde her "Foldagers Planteskole". I forbindelse med vejoplægningen nogle år senere, da Frederiksværksgade blev lukket ved Isterødvejen, anlagdes Plantevej som tilkørsel til planteskolen fra Isterødvejen-Frederiksværksvej.

LYDBØGER

Det er snart 5 år siden, at Lokalhistorisk Forening for Hillerød Kommune søsatte sit projekt med udgivelse af lokalhistoriske lydbøger, og det er blevet til ret mange spændende udgivelser, som blinde og svagtseende er meget glade for.

I dette forår har Kirsten Jein og Aase Orholm lagt stemmer til Anders Uhrskovs: Kulturbilleder fra Hillerød og omegn 1801-1848 og Nye Kulturbilleder fra Hillerød og omegn 1849-1914. De to lydbøger varer ca. 7 timer, og de koster kun 150 kr. pr. stk., hvilket er kostprisen for båndene, idet de to indlæsere ikke lønnes på nogen måde.

Anders Uhrskovs bøger har småstykker om Hillerøds historie: Byens befolkning 1801, livet i byen i 1830'erne og 1840'erne, om de konger, der havde slottet som residens før branden i 1859. Desuden beskrives koleraen i 1850'erne, den store brandkatastrofe samt slottets genopbygning.

Uhrskovs bøger er interessante for den, der har kendskab til Hillerøds nyere historie samt for den, der ønsker at vide, hvad der skete i en mellemstor købstad i det 19. århundrede. Det er derfor af stor betydning, at de to bøger er blevet indlæst på bånd.

Lydbøgerne kan købes - som nævnt for 150 kr. pr. stk. - ved henvendelse til Margrethe Krogh Sørensen, Hillerød Bibliotek, tlf. 42 26 95 22. De kan naturligvis også lånes på biblioteket.

Margrethe Krogh Sørensen



GENERALFORSAMLINGEN

Foreningen afholdt ordinær generalforsamling d. 25. 3. 1992. Bestyrelsens beretning og regnskab for 1991 blev godkendt. Til bestyrelsen genvalgte Jørgen Berner, L. Peter Madsen og Anton Mariegaard, og som suppleanter valgtes Flemming Rune Petersen og Jørgen From Petersen. Som revisor og revisorsuppleant blev hhv. Carl Rathsach og Søren R. Christensen genvalgt.

Efter generalforsamlingen så vi den nye video-kortfilm "Slots-gade før og nu", fremstillet af fotograf Frank Laufer og arkivleder Lisbet Schacht Hansen, Lokalhistorisk Arkiv.

På et påfølgende bestyrelsesmøde konstituerede bestyrelsen sig med Asger Berg som formand, L. Peter Madsen som næstformand, Anton Mariegaard som kasserer og Eva Holm-Nielsen som sekretær. Øvrige medlemmer er Margrethe Krogh Sørensen og Jørgen Berner.

BESTYRELSEN

Formand: Asger Berg, S. Kierkegaardsvej 1, 3400 Hillerød	42 26 46 89
Næstformand: Peter Madsen, Paradisvænget 20, 3400 Hillerød	42 26 27 11
Kasserer og redaktør: Anton Mariegaard, Tjørnevang 4, Hillerød	42 26 24 32
Sekretær: Eva Holm-Nielsen, S. Kierkegaardsvej 1, Hillerød	42 24 46 89
Margrethe Krogh Sørensen, Hestehavevej 13, 3400 Hillerød	42 26 72 32

Lisbet Schacht Hansen, Lokalhistorisk Arkiv, Hillerød Bibliotek, Bakkegade 23, 3400 Hillerød	42 26 95 22

*

MEDLEMSBLADET udsendes 4 gange om året. Næste nummer forventes udsendt august 1992. Bidrag bedes sendt til redaktøren senest den 10. august.

LOKALHISTORISK FORENING I HILLERØD KOMMUNE

MED STØTTE FRA:

C.A. Andersen & Co. malerfirma - Bikuben - Den Danske Bank - Det Nationalhistoriske Museum på Frederiksborg - Jan Ehlers guldsmed - Flora Danica Smykker - Frederiksborg Amt's Avis - Grafisk Center - FO Arbejdernes Fællesorganisations Byggeaktieselskab - Handelsstandsforeningen - Hansen & Graversen muremestre - Hillerød Posten - Hovelt Electric - Kern-Hansen guldsmed - La Perla restaurant - Lokalbanken - Mogelgaard guldsmed - Nykredit - Staustrup Foto - Svend Pedersen tomrerfirma - Sijnerbutikkerne - TMI A/S - Ullerød Super Brugs - Unibank - Wiibroes Bryggerier.



GRAFISK CENTER

HILLERØD

Milnersvej 46 · 3400 Hillerød

Tlf. 48 24 27 00

FULL-SERVICE **- fra idé til færdig tryk**

BROCHURER

KATALOGER

ÅRSBERETNINGER

PLAKATER

TIDSSKRIFTER

BØGER

Vi har:

Tegnestue - Fotosats

*Diskette-konvertering
samt scanning af billeder*

*Reproduktion af 4-farve
og sort/hvid*

*Trykning på store og små
offsetmaskiner
samt efterbehandling*