



Dette værk er downloadet fra Danskernes Historie Online

Danskernes Historie Online er Danmarks største digitaliseringsprojekt af litteratur inden for emner som personalhistorie, lokalhistorie og slægtsforskning. Biblioteket hører under den almennyttige forening Danske Slægtsforskere. Vi bevarer vores fælles kulturarv, digitaliserer den og stiller den til rådighed for alle interesserede.

Støt Danskernes Historie Online - Bliv sponsor

Som sponsor i biblioteket opnår du en række fordele. Læs mere om fordele og sponsorat her: <https://slaegtsbibliotek.dk/sponsorat>

Ophavsret

Biblioteket indeholder værker både med og uden ophavsret. For værker, som er omfattet af ophavsret, må PDF-filen kun benyttes til personligt brug.

Links

Slægtsforskernes Bibliotek: <https://slaegtsbibliotek.dk>

Danske Slægtsforskere: <https://slaegt.dk>

Lokalhistorisk Forening i HILLERØD KOMMUNE



MEDLEMSBLAD

1993-1

Pederstrup's gaarok

Sæde-Jord/Engbond/og anden Herlighed.

N ^o .	Bonden	Taxeer, Mændens Afstgt om Jordens Godhed.	Jordens Brug og Hvile.		Jordeholder udi Sædlandste Quadrat Allne:	I Vaan- gene. Eot Hæe. Mærke Bøder.	
			Sæes.	Hviler.		Ses.	Per.
	Peder Andersen	M. M. Højrode	2	1	305 67		
		gond Højrode			365 36		
	Odderdams vang	gond alle jord			1372 8		
		M. M. ditto	3		502 4		
		hinge bogbonden	8		374 3		
		ditto	12		265 93	2	2
	Scloufsvang	gond Højrode	2	1	447 6		
		M. M. ditto			570 0		
		M. M. Højrode			1015 8		
		M. M. alle jord	4		1354 7		
		M. M. bogbonden	13		407 4		
		ditto			2577 2		
		hinge ditto	6		275 4		
		ditto	8		585 5	2	3

FORSIDEBILLEDET:

Den 5. maj 1682 blev der foretaget opmåling af Pederstrupgårds arealer. Teksten, der er et udsnit af markbogen til Christian V.s matrikel, viser, at fæstebonden hed Peder Andersen, og at gården havde to vange, Odderdamsvang og Skovvang, der hver for sig bestod af flere åse.

Der henvises til "Veje og stier i Hillerød kommune", side 8.

GENERALFORSAMLING

Lokalhistorisk Forenings ordinære generalforsamling afholdes på Biblioteket, Bakkegade 23, onsdag den 17. marts 1993, kl. 19.30.

Dagsorden i henhold til vedtægterne.

Efter generalforsamlingen vil der blive vist en kort film med et kulturhistorisk emne.

*

SLOTSHAVE VANDRING

Den årlige vandretur i Frederiksborg Slotshave afholdes den 18. maj, kl. 19.00.

På turen fortæller slotsgartner Søren Laursen om parkens havearkitektur og historie.

Mødestedet er Annaborg parkeringsplads, ved Hjulmagerens Hus. Deltagerantallet er begrænset til 50, og foreningens medlemmer må derfor på biblioteket afhente adgangskort (gratis) til turen. Adgangskortene udleveres i løbet af april måned. Resterende billetter kan købes på Turistkontoret fra den 1. maj for kr. 10 pr. stk.

*

SLÆGTSHISTORISK FORENING

Lokalhistorisk interesse går ofte hånd i hånd med slægtshistorisk interesse. Måske kan det derfor interessere vore medlemmer, at der nu er stiftet "Nordsjællands Slægtshistoriske Forening". Foreningen er dannet, for at områdets slægtsforskere kan mødes og udveksle erfaringer, fx ved møder, foredrag, besøg på relevante steder og arbejde i studiekredse. Også bladudgivelse planlægges på længere sigt.

Henvendelse til Nordsjællands Slægtshistoriske Forening kan ske til dennes formand, Randi Sundberg (telf. 48 79 80 15).

FRA ALSØNDERUP OG TJÆREBY

Foreningen bag det lokale arkiv i Hillerøds to vestlige sogne, Alsønderup og Tjæreby, har udsendt et nyt nummer af sit medlemsblad, "Lokalhistorisk Nyt", 5. årgang, nr. 1. Heri fortælles bl.a. om Alsønderup Sygekasses bestyrelsesprotokol 1871-1942, og der gives et eksempel på, hvad man kan læse ud af brandforsikringselskabet "Søborg-kassens" protokoller fra forrige århundrede. Lokalhistorisk Forening og Arkiv for Alsønderup og Tjæreby Sogne kan kontaktes via formanden, Ole Blåkilde, Baunevej 6, 3400 Hillerød.

LOKALHISTORISK ARKIV

FORSØG 'MED "LANG LØRDAG"

I lighed med forretningerne i Hillerød forsøger Biblioteket og dermed Lokalhistorisk Arkiv sig med lang åbningstid den første lørdag i hver måned. Ordningen prøvekøres i 1993 i månederne januar-april og september-december. Åbningstiden er på de nævnte lørdage kl. 10.00 - 16.00. I perioden maj-august er åbningstiden den hidtidige kl. 10.00 - 13.00.

PINSESNIT ANNO 1919



Billedet er taget pinsedag 1919 foran det nu nedlagte traktørsted Skovlyst, Københavnsvej 53, dér, hvor Texaco-tanken ligger i dag. Før de unge mennesker på billedet var det en tradition at tage derud pinsedag og drikke kaffe. Fra venstre ses Augusta og Johannes Nielsen. Han var kartoffelhandler, og de boede i hendes barndomshjem, Villa Nøisomhed, Møllersvej 4. Ved siden af Johannes Nielsen står hans søster, Karen, og skrån bag hende Lorentz Jacobsen, som hun var forlovet med. De blev gift Grundlovsdag året efter. Lorentz Jacobsen var smed, og i starten af deres ægteskab havde han smedien i Dønnevælde ved Græsted. Men efter få år flyttede de til Hillerød, hvor han fik arbejde på Hillerød Gasværk. I 1935 byggede de huset Søren Kierkegaardsvej 6. Til højre for Karen står Nora og Poul Jensen. De var venner af Augusta

og Johannes Nielsen. Det var Poul Jensen, der i sin tid grundlagde Frederiksborg Barnevoedsfabrik.

Yderst til højre ses Emma Nielsen, søster til Karen og Johannes. Hun var i mere end 40 år herreskrædder hos Chr. Børsch i Slotsgade. Sammen med søsteren Else Nielsen - der har taget billedet - blev hun boende i barndomshjemmet Solhjem, Kirkegaardsvej 12, nu Frejasvej 4. Else Nielsen var i en årrække leder af Hillerød og Omegns Folkedansere.

Eva Holm-Nielsen

Mundtlige oplysninger fra Bodil Jensen, Nyhuse, datter af Karen Nielsen.

DILETTANT I 1930'ERNE

I Nr. Herlev har man altid haft et rigt foreningsliv, og forsamlingshuset var stedet, hvor man mødtes op til flere gange om ugen. Her gik man til gymnastik. Der blev holdt foredrag og spillet koncerter, og om lørdagen var der ofte bal. I 1920 opførte Skytteforeningen komedien "På Kastelsvolden", og derefter kom der for alvor gang i dilettantforestillingerne. En overgang blev der spillet tre forskellige forestillinger om året, fordi både Skytteforeningen, Husmandsforeningen og Gymnastikforeningen lavede hver en forestilling. De tre foreninger havde naturligvis deres egne skuespillere, rekrutteret blandt medlemmerne. Men enkelte var så glade for at optræde, at de var med i det hele. I årevis spillede man uden at have en rigtig scene. Man lejede et proscenium med tæppe. Scenegulvet bestod af plader, der var lagt oven på bukke. Først i 1932 fik man bygget en scene.



"Vækkeuret". Fra venstre: Svend Nielsen, Irene Mortensen, "unge" Hans Olsen, Inger Borg, Verner Hansen, Karen Christiansen, Esther Mortensen, "gamle" Hans Olsen og Svend Hansen.

Der blev spillet meget forskelligt gennem årene: "Abekatten", "Det røde Silkebånd", "Eventyr på Fodrejsen", "Det gamle Guld", "En Søndag på Amager", "Krage søger Mage" og mange flere. Man ville dog helst opføre syngespil. Og hvis der ikke var indlagte sange i stykkerne, ja, så lavede de dem selv.

Karen Hansen var en af dem, der spillede med i 1930'erne. Hun var medlem af Gymnastikforeningen og gik desuden til folkedans. Da hun begyndte at spille dilettant tjente hun på en gård i Freerslev, men senere flyttede hun til Hillerød, fordi hun fik arbejde på det gamle sygehus på Søndre Banevej. Svend Hansen, som Karen blev gift med i 1940, spillede dilettant for både Idrætsforeningen og Husmandsforeningen.



"Fastelavngildet". Fra venstre: Poul Petersen, Sylvest Larsen. Gerda Pedersen, Karen Christiansen (i kurven), Svend Hansen, William Hansen, Sigrild Larsen, Arthur Olsen, Herman Hansen. Bagerste række fra venstre; Gerda Andreasen, Alfred Andreasen, Poul Hansen, Knud Larsen. Foran scenen: Svend Nielsen og Anton Kaarup Nielsen.

"Vi havde det så sjovt. Det var sådan en dejlig måde at være sammen på. Forestillingerne var i slutningen af februar eller først i marts. Vi øvede et par måneder inden, én gang om ugen. Men somme tider måtte vi øve to gange om ugen, hvis vi var kommet for sent i gang. Vi kom på skift hos hinanden.

Der var altid stuvende fuldt, når vi spillede dilettant. Vi morede os sådan. Det

kunne jo ske, at der var en, der sagde en forkert sætning eller fortalte sig. Jeg kan huske engang var der en, der skulle sige "lotterikollektion", men det blev til "rotterikollektion", og vi kom sådan til at grine! Kostumerne lejede vi, de hørte med, når man lejede stykkerne. Men i "Kloge Ellen" havde Irene Mortensen en bluse på, som min mor fik i 1907.

Det var levende musik, vi havde til sangene. Andkjær fra Gørløse spillede violin. Han var meget kendt og tog ud og spillede til sølvbryllupper og fester. Og så var der Bro fra Slangerup. Han spillede klaver.



"Kloge Ellen". Fra venstre: Svend Hansen, Ingeborg Olsen, Svend Nielsen, Irene Mortensen, "gamle" Hans Olsen, Esther Mortensen, Peter Christiansen, Karen Christiansen, Verner Hansen og "unge" Hans Olsen.

Vi var en fast kreds, der spillede dilettant. Der var Poul Petersen fra Herlevgaard. Hans far var bror til slagtermester Chr. Petersen i Slotsgade. Irene og Esther Mortensen var døtre af skovløber Peter Mortensen i Freerslev Hegn. Så var der Sylvest Larsen. Han var så morsom. Han var portør på det gamle sygehus og blev senere ansat hos Falck. Gerda Pedersen var datter på Rødskinnegaard. William Hansen arbejdede på teglværket. Han var søn af sognerådsformand Carl Hansen og bror til Verner Hansen, der arbejdede ved banen. Verner var gift med Olga, der var stationsforstander på Brødeskov Station! Sigrid og Knud Larsen, der havde købmandsforretningen, spillede jeg også sammen med. Herman og Poul Hansen var sønner af smeden, Gerda og Alfred Andreasen havde en gård i Kjelds-

vang. Der boede Svend Nielsen også. Han var også sufflør.

"Gamle" Hans Olsen var tømrer. Han var også med til at lave kulisser, og han var også instruktør. Han var gift med Ingeborg, som også var med. Og "gamle" Hans Olsen var far til "unge" Hans Olsen, der var tømrer som sin far og bror til Arthur Olsen, Egely ved Brødskov.

Anton Kaarup Nielsen var maler. Han malede kulisser og var instruktør sammen med sin kone Kirsten. Hun var lærer på Nr. Herlev Skole.

I "Kloge Ellen" spillede min bror, Peter Christiansen med. Det var vist nok det første stykke, jeg var i. Så har jeg spillet med i "Vækkeuret", "Fastelavnsgildet" og "Fra det gamle Kongens København". Jeg var desværre ikke med i "En Søndag på Amager". Det er jo altså et meget, meget skønt stykke. Og der var mange skønne sange i den. Vi var inde at se det inde på et eller andet lille teater inde i byen, hvor søstrene Løwert (Karen-Marie og Lis Løwert) spillede de to søstre. Og vi syntes, at det vi havde derhjemme, det var meget sjovere eller endnu bedre, men det var selvfølgelig, fordi vi kendte dem, der var med. Jeg holdt op med at spille dilettant, da jeg blev gift, for så var der jo børnene, der skulle passes.

Fortalt til Eva Holm-Nielsen af Karen Hansen, født Christiansen, Brødskov. Desuden oplysninger i Brødskov Borgeravis, marts 1980.

VEJE OG STIER I HILLERØD KOMMUNE

Pederstrupvangvej. Navnet var til omkr. 1970 betegnelse for den del af Nødebovej, der forbinder Fredensborgvej og Stenholtvej, og vejen førte således til Pederstrup Vang mellem Nødebo og Nødebo Fægyde.

Pederstrup var oprindeligt navnet på en bebyggelse bestående af 1 eller 2 gårde. Den er omtalt i 1275 som Pætherstorp, i 1499 som Pederstrvp, i 1611 som Paadstrup og i 1682 som Perstrup Gaard. På sidstnævnte tidspunkt (markbogen til Christian V. matrikel, 1688) anføres, at bebyggelsen kun omfatter en gård med to vange, og at fæsteren på dette tidspunkt hedder Peder Andersen.

Pederstrup blev i 1793 inddraget under Det kongelige Frederiksborgske Stutteri. Den sidste fæster hed Arfuid Suendsson.

(Artiklen fortsætter side 15).

ET KORT OVER NORDSJÆLLAND

I 1993 er det 225 år siden, at det første egentlige landkort over Nordsjælland blev tegnet.

Gennem århundreder var hovedparten af de kort, der omfattede de danske landsdele, blevet fremstillet af udenlandske kartografer, især tyske og hollandske, men også korttegnere fra England, Frankrig og Italien har bidraget til tidligere tiders viden om vort lands udseende.

Flere af de udenlandske kort bygger på oplysninger fra danske kartografer, men en egentlig dansk indsats møder man ikke før i 1700-tallet. Erik Pontoppidans kort fra 1729 og Videnskabernes Selskabs kort fra 1768 betegner højdepunkterne.

Udenlandske eller danske korttegnere: Her vises ved hjælp af nogle udvalgte kortomrids, hvorledes man fra 1400-tallet langsomt får større og større indsigt i Sjællands og de nærliggende større øers udseende og indbyrdes beliggenhed. Kortene gengives her i formindsket målestok og uden stednavne.

Mængden af navne på kortene var i øvrigt længe meget begrænset. For Sjællands vedkommende finder man på de fleste kort kun nogle af de større kystbyer markeret - samt, hvad der ikke overrasker, tillige Roskilde.



Fig. 1.



Fig. 2.



Fig. 3.

Fig. 1 er den tyske munk Nicolaus Donis' kort fra 1482. Det ser jo lidt hjælpeløst ud, og så er der her oven i købet tale om en forbedret udgave, som fynboen Claudius Clavus Swart har bistået med. At kortets fire største øer er Sjæl-

land, Lolland, Falster og Møn, er ikke let at se, hvis man ikke lige bestemt ved det.

Kortet, som hollænderen Abraham Ortelius leverede i 1570 (fig. 2), er straks langt bedre.

Det på fig. 3 viste kort er tegnet af danskeren Marcus Jordan i 1585, mens fig. 4 er flamlænderen Gerard Mercators indsats fra 1595.



Fig. 4.



Fig. 5.



Fig. 6.

Fig. 5 er medtaget for at illustrere, at de udenlandske kartografer ikke altid var så nøjeregnende med at afbilde kystforløbet så korrekt som muligt. Det er englændren Robert Dudleys kort fra 1646. Til hans undskyldning tjener, at hans formål alene var at levere et søkort, og han medtager ikke færre end 40-45 lokaliteter alene langs de sjællandske kyststrækninger. Og så har han af en eller anden grund markeret "Fredsburch" med en lille tegning af Frederiksborg Slot.

Som søkort betragtet blev Dudleys arbejde værdsat højt af samtiden og de følgende årtier. Søens folk var måske ikke så stærkt optaget af, hvorledes landområderne så ud - hvis blot man vidste, hvor langt der var ind til stranden. I øvrigt ved man ikke, hvor stort kendskab Dudley har haft til sin tids kort over Danmark.

Med franskmanden Pierre Duvals kort fra 1686 (fig. 6) er vi fremme ved den tid, da der blev tegnet egentlige landkort. Kystliniernes forløb vises nu ret nøjagtigt, og der medtages flere lokaliteter end tidligere.

For Nordsjællands vedkommende nævner Duval Helsinor, Cronenburg, Frederisbourg, Esrum, Tibirk, Kregome, Birkerod (Birkered?), Frederisund, Stenlos og Hellens, (hvor vi nu har Hundested - det er altså navnet Halsnæs). Desuden viser kortet en å, der udmunder i Esrum søs sydende, og som løber ud ved søens nordlige ende, hvorfra den fortsætter til

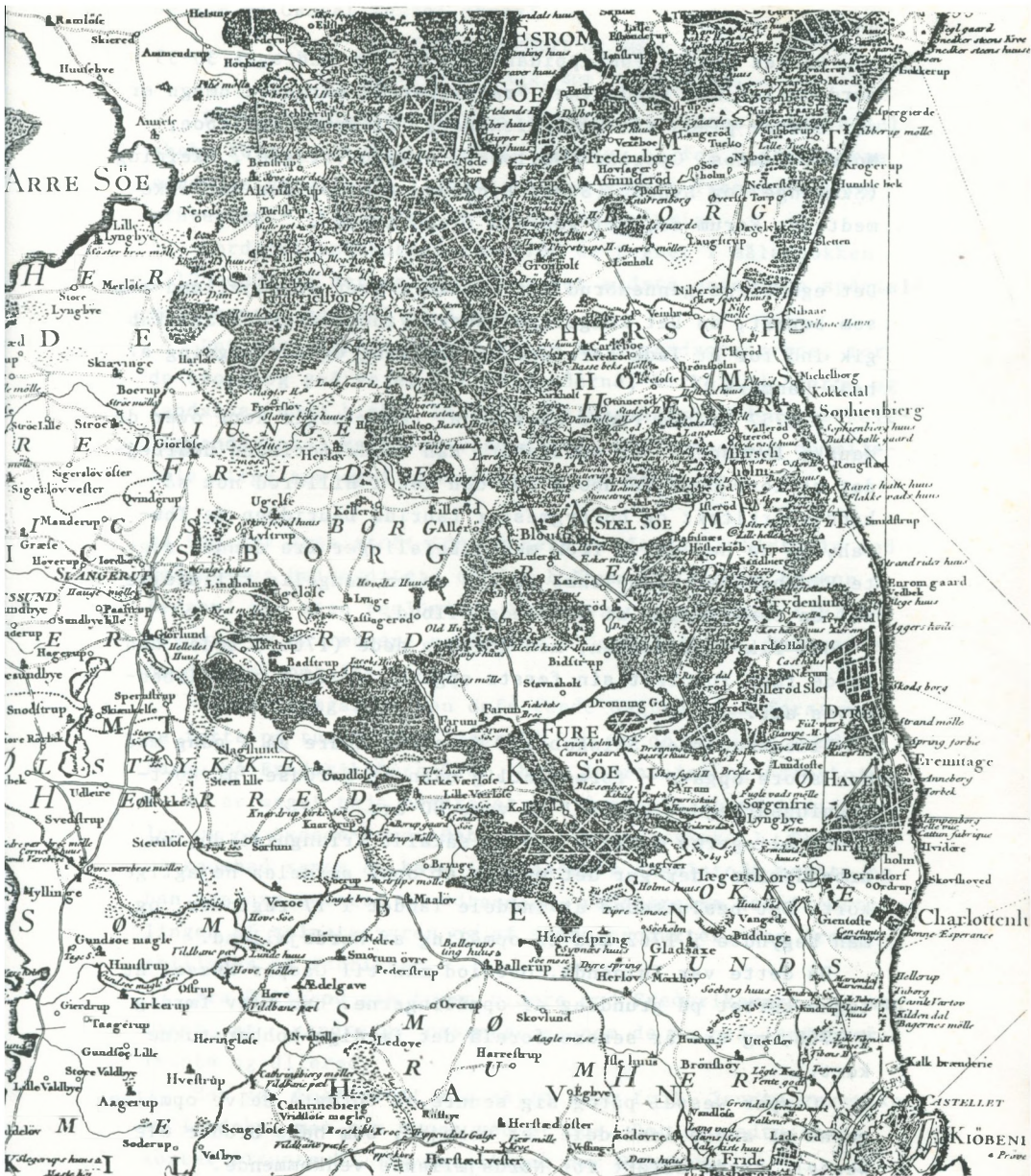


Fig. 7. Udsnit af "Den Nord-østlige Fierdedel af Sjælland under det Kongl. Videnskabers Societets Direction ved rigtig Landmaaling og ved trigonometriske samt astronomiske Operationer prøvet". Reduceret og tegnet af Caspar Wessel Aar 1768.

det sted, hvor man senere gravede kanalen mellem Arresø og Roskilde fjord.

På det nævnte Pontoppidan-kort er der medtaget 30-35 nordsjællandske stednavne. Fra Hillerøds nærmeste omegn er der blevet plads til Friderichsborg, Tierrby, Karleboe, Morum, Ramlos, Gyerles (Gørløse), Kregin (Kregme), Skefning (Skåvinge) og Lyndby (Store Lyngby). Pontoppidan har ikke medtaget Esrum sø, til gengæld vises Arresø.

*

Det egentlige gennembrud for landkort over Nordsjælland kom som berørt, da Det kongelige danske Videnskabernes Selskab gik ind for at lade foretage en opmåling og kortlægning af hele Danmark.

I 1757 tilbød Peder Koefoed at tegne nogle kort over de danske landsdele for selskabet. Han havde forinden udarbejdet et kort over Bornholm for den her i Hillerød nok så kendte arkitekt og hofbygmester Laurids Lauridsen de Thurah, og da han mødte frem med anbefalinger fra denne, søgte Videnskabernes Selskab straks om en kongelig tilladelse til en realisering af Koefoeds tilbud.

Man fik tilladelsen, men Koefoes døde (1760), inden han havde fået fuldført sin første opgave, et kort over Københavns amt.

Videnskabernes Selskab lod derefter andre gå i gang med den store opgave - formodentlig uden at forudse, at kortlægningsarbejdet kom til at vare 80 år.

Opmålingerne foregik ved en såkaldt triangulation, en arbejds måde, der gør det muligt at opnå særdeles nøjagtige kort. Det besluttedes at inddele landet i 17 regioner, og man begyndte i 1762 med en opmåling af Nordsjælland.

Da dette var fuldentd, overlod man til Caspar Wessel at tegne kortet på grundlag af opmålingerne. Han blev færdig i 1768, og tre år senere forelå det færdige kobberstukne kort.

Caspar Wessel påtog sig senere at forestå selve opmålingerne af andre landsdele, et arbejde, som hans broder Ole Wessel havde udført for Nordsjællands vedkommende.

De to landkort-medarbejdere havde en tredje broder, digteren Johan Herman Wessel, ham med "Kærlighed uden strømper",

og som om Caspar Wessel skrev:

Han tegner landkort og læser loven,
og er så flittig, som jeg er doven.

Da kobberpladerne til stikningen af Videnskabernes Selskabs kort er bevaret, kan de smukke, og for historikerne særdeles værdifulde illustrationer, stadig fremstilles og erhverves - tilmed for en overkommelig pris.

Nordsjællandskortet fra 1768 er tegnet i målestokken 1:120.000, og det er som nævnt det ældste egentlige specialkort over denne del af landet.

Det har signaturer for amts- og herredsgrænserne, for de store og små veje, for købstæderne, kirkelandsbyerne og landsbyer uden kirke. Desuden angives herregårdene, enkeltliggende huse, vejr- og vandmøller, vildtbanepæle og milepæle, lige som også skovarealerne er markeret.

*

Da Lauritz Engelstoft (den senere professor i historie ved Københavns Universitet) og Jacob Neumann (senere biskop i Bergen) som unge teologiske kandidater i sommeren 1797 begav sig på en længere vandretur i Nordsjælland, medbragte de det her omtalte kort.

Dette fremgår af den omfattende dagbog, som førstnævnte førte på turen. Man læser bl. a. om de to unge mænds besøg på Frederiksborg Slot, hvis indretning og udsmykning m. v. er meget nøje beskrevet, om deres besøg på Latinskolen og på Skeede-Vands-Fabriken (Salpeterværket). Denne virksomhed synes at have interesseret Engelstoft meget, og han har noteret en udtømmende redegørelse for fremstillingen af salpetersyren og af andre produkter, der fremstilledes på fabrikken.

Fra Hillerød gik turen videre mod Frederiksværk, og man læser, at vandrerne passerer gennem de to små landsbyer Trunte og Ullerød.

Her gør Engelstoft sig skyld i en fejl. Trunte var ikke en landsby, men som mange ved et hus. Det er medtaget på kortet (Trunte H), og det ligger nær Selskov.

Der er tydeligvis tale om en fejllæsning, da Engelstoft journaliserede, som han kalder sin skrivning af dagbogen.

Det må være Ventegodt, de to har passeret, før de kom til Ullerød. Ventegodt var heller ikke en landsby, men et van-gehus, der på kortet ses at have ligget, hvor Harløsevej drejer af fra vejen mod Frederiksværk - dvs. i nærheden af det sted, hvor vi i dag har Ullerød brugsforening. Her læses på kortet Ventegodts H.

Efter at være vandret gennem landsbyen Ullerød kom de to kandidater ret snart frem til ruinerne af Æbelholt kloster. Disse "rudera" beses (og beskrives senere indgående i dagbogen).

Man læser derefter i dagbogen - her efter Povl Eller, 1961: "Sproget er i denne Egn yderst slæbende og ubehageligt, og Bønderne ere som Fæ; vi tiltalte nogle, men fik neppe Svar, derimod gloede de paa os som paa fremmede Dyr; og hvad de svarede os, var saare eenfoldigt. For at faae et Glas Melk gik vi ind i et Bondehus, hvor en Kone stod eene i Stuen; Stank mødte vor Næse og al Slags Ureenlighed vore Øjne; hun kunde neppe forstaae os; da vi endelig havde faaet hende gjort begribeligt, at vi vilde have Melk, satte hun et græsseligt stort Kar for os og forundrede sig meget over, at vi ej kunde drikke det ud altsammen. I Frederiksværk, som ligger en Miil derfra, havde hun aldrig været, som ikke forekom mig saa forunderligt, da jeg i Jylland kiender saa mange Exempler paa saadan Aands-indskrænkninger"

*

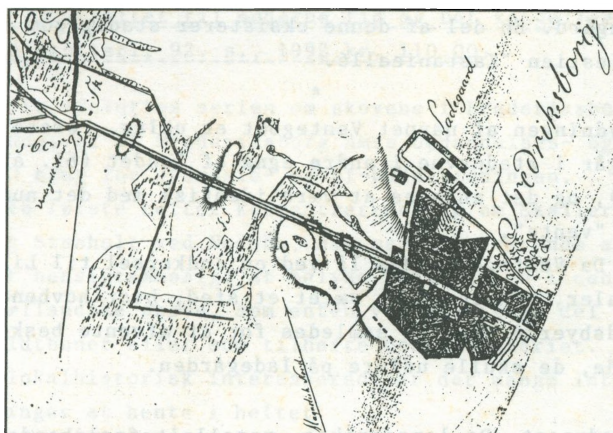
Som nævnt tog udarbejdelsen af Videnskabernes Selskabs kortblade over landet som helhed 80 år. Da man i 1842 afsluttede det store arbejde, var de sidste kort derfor ret værdiløse. På dette tidspunkt forelå der langt bedre kort, udarbejdet af Generalstabens topografiske afdeling.

Alle, der interesserer sig for Nordsjællands historie, må glæde sig over, at man i sin tid valgte at påbegynde 'opmålingsarbejdet her.

A. M.

Ventegodtsgyden, en nedlagt vej, der før anlæggelsen af Frederiksværksgade (tidl. Frederiksværksvej) tjente som Slotsrådets udfaldsvej mod vest.

Jan Steenberg skriver i "Hillerødbogen" (1948), at den vej, der ses på Resens kort over Hillerød (omkr. 1670) mellem Lille Slotsø og Lille Ladegård (Hillerødsholm), hed Gyden, og desuden nævnes, at samme vej fortsatte mod vest mellem de små vange, der udgjorde landsbyen Ølskøbs bymark og Lille Ladegårds vange ud til Ventegodt Hus.



Ølskøb, der blev nedlagt i 1620'erne, lå i det nuværende Nyhuse-område, og Ventegodts Hus lå, som omtalt i artikkelen om Videnskabernes Selskabs kort (side 14), hvor Harløsevej drejer af fra Frederiksværksgade. Det var et vangehus for en af Lille Ladegårds vange, Blegvangen.

Om navnet Ventegodtsgyden har været brugt om hele strækningen fra Lille Slotsø over Lille Ladegård til Ventegodts Hus, eller om det kun var knyttet til væjstykket uden for ladegården, kan næppe fastslås.

Mens Frederiksværksgade har et næsten snorlige forløb fra krydset ved Kalvehavevej-Løngangsgade til det sted, hvor Ventegodts Hus lå, har den oprindelige vej haft et mere uregelmæssigt forløb, og den har nok på den største del af strækning gået nord for den nuværende vej.

Betingelsen for at få en direkte forbindelse mellem Slots-gade og Gyden/Ventegodtsgyden var opførelsen af dæmningen ved Lille Slotssø. Dette skete på Frederik II.s foranledning med regulering af vandstanden i Slotssøen og anlæggelsen af Slots-møllen for øje. Der kan imidlertid godt være gået nogen tid, inden dæmningen, flere steder benævnt diget, kom til at bære en egentlig vej.

Steenberg mener, at Ventegodtsgyden blev nedlagt indenfor årene 1696-1721, mest sandsynligt ca. 1720. Kortet på den foregående side - med Ventegodts Hus markeret til venstre - er fra 1803, og foruden den nyere lige vejføring til dette sted ses til højre Hjulmagerens Hus samt vejen mellem dette og Lille Ladegård. En del af denne eksisterer stadig som spadser- og cyklestien "Kastanieallé.

*

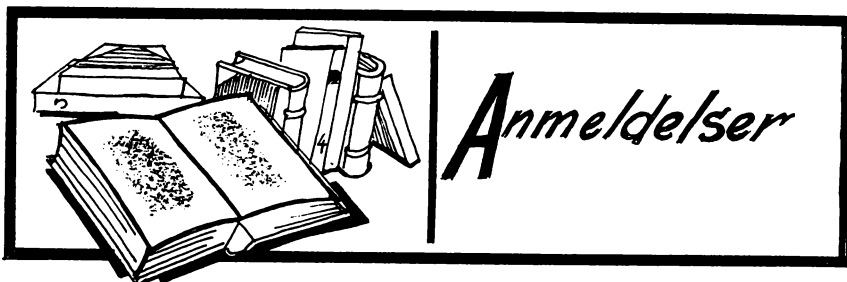
Betydningen af navnet Ventegodt er uklar. Første led af ordet indgår i stednavne i andre egne af landet (bl. a. i Horns herred), og det antages at være identisk med det nudanske udsagnsord "vente".

Da Ventegodts Hus lå ved en indkørsel til Lille Ladegårds arealer, kan det have været et sted, hvor hovbønderne fra landsbyerne udenfor samledes for at afvente besked om det arbejde, de skulle udføre på ladegården.

Bakkedraget. De langstrakte, parallelt forløbende bakker, der ses i den sydlige del af Gribskov, blev dannet, da indlandsisen for ca. 12.000 år siden smeltede bort fra Nordsjælland. Bakkerne har længderetningen nord-syd, og de fortsætter i den østlige del af Hillerød og videre mellem jernbanen mod Allerød og den vestlige del af St. Dyrehave.

Bakkerne består af morænemateriale, aflejret ved isranden, og de benævnes randmoræner. Centralsygehusets store bygningskompleks ligger på den vestvendte side af den randmoræne, der har de største højder: Skansebakken (80 m o. h.) og nogle andre partier (76-78 m o. h.). Gaden lige nord for sygehusarealet ligger noget højere end dette, og da dens parcelhuse længst mod vest er opført på et stærkt skrånende terræn, bærer netop denne gade med rette navnet Bakkedraget.

A. M.



Niels Kristian Steensberg: Kongens skove, skovene i Frederiksborg amt fra 1500-tallet til moderne tid og Det kongelige Frederiksborgske Stutteri, 92. s., 1992 kr. 110,00.

Med dette hefte afsluttes serien om skovene i Frederiksborg amt, som er udgivet af Frederiksborg Amts Uddannelses- og kultursektor til brug for gymnasie- og hf-undervisningen.

Mens de to første hefter koncentrerede sig om Skallerød, Pederstrup og Stenholt ved Nødebo, har man i nærværende arbejde fundet det hensigtsmæssigt at belyse udviklingen i den del af de nordsjællandske skove, som enten var en vigtig del af de kongelige vildtbaner eller som tilhørte hestestutteriet.

For den lokalhistorisk interesserede er der mange interessante oplysninger at hente i heftet.

De første 60 sider handler om skovene, og man får et fortrinligt indblik i disses skiftende betydning fra den tid, da hovedparten af skovarealerne på Frederik II.s og de følgende monarkers tid blev gjort til krongods. Denne udvikling tog fart med reformationen, der jo medførte, at de to store skovejere i Nordsjælland, Esrum og Æbelholt Kloster, blev nedlagt.

Gennem lange tider betragtedes vildtet i skovene som det største aktiv. Dels havde hjorte- og vildsvinebestanden en afgørende betydning for forsyningen med kød, dels var interessen for jagt meget stor.

Siden blev det græsningsmulighederne i skovene og mængden af olden til svin, der vurderedes højest.

Med gennemførelsen af de store landboreformer (fra 1788) blev skovarealet indskrænket betydeligt, fordi agerbruget nu blev en relativ vigtigere del af bøndernes indtjeningsmuligheder.

Sideløbende med disse goder gav skovene tømmer (til huse, skibe, m. v.), brændsel (brænde, trækul) og gærdsel, og forfatteren gør rede for, hvilken værdi man gennem tiderne har tillagt disse goder. Gærdsel til indhegningen af stutteriets mange vange og til bøndernes marker slugte i sin tid enorme mængder af unge træer og grene.

*

På de sidste knap 40 sider får vi et godt indblik i Det kongelige Frederiksborgske Stutteris historie.

Stutterivirksomheden begyndte ved Esrum Kloster, og i lange perioder var der gang i hesteavlens både i Esrum og på Lille Ladegård ved Frederiksborg Slot.

Omkring 1740'erne koncentreredes arbejdet om sidstnævnte sted, men i de følgende årtier måtte man af økonomiske grunde indskrænke den store avl af heste.

Endnu i 1780'erne var stuttieriet Danmarks største landbrugsbedrift, men landbrugsreformerne, herunder bøndernes fritagelse for hoveri, gjorde det umuligt at opretholde den store virksomhed. Nedgangsperioden med afgivelse af arealer til skovbrug eller til agerbrug varede i ca. hundrede år.

I 1871 købte C. F. Tietgen Hillerødsholm Stutterigård og Hillerødsholm Avlsgård, som det hed på denne tid, men efter at den mand, for hvem næsten alt andet var lykkedes, allerede i 1876 havde opgivet, var hestestutteriets saga ude.

Med den saglige og let læselige tekst samt med de mange billeder, landkort og tegninger har forfatteren leveret et værdifuldt bidrag til både de nordsjællandske skoves og de nordsjællandske stutteriers historie.

Bogen afsluttes med to litteraturlister. Det eneste, der savnes, er et stikordsregister.

A. M.

Ålholmskolen, Hillerød 1968-1993 - levende og frugtbare år.
Upagineret - redigeret af Svend Herler.

Heftet, der er udgivet i anledning af Ålholmskolens officielle indvielse den 2. februar 1968, er ikke i boghandelen.

På 26 sider (21 x 23,5-format) bringes en lang række korte indlæg af repræsentanter fra de kommunale myndigheder,

skolens personale og tidligere elever m. fl. Der fortælles om den lange, hektiske byggeperiode, om dagliglivet og om ekstraordinære og festlige begivenheder gennem de 25 år, og der bringes mange billeder og tegninger.

Det hele går på smukkeste måde op i en højere enhed, der på munter vis fortæller, at der på Ålholmskolen er sket noget i dens 25-årige levetid.

A. M.

BESTYRELSEN

Formand: Asger Berg, S. Kierkegårdsvej 1, 3400 Hillerød	42 26 46 89
Næstformand: Margrethe Krogh Sørensen, Hestehavevej 13, 3400 Hillerød	42 26 72 32
Kasserer og redaktør: Anton Mariegaard, Tjørnevang 4, 3400 Hillerød	42 26 24 32
Sekretær: Eva Holm Nielsen, S. Kirkegårdsvej 1, 3400 Hillerød	42 26 46 89
Jørgen Berner, Åvang 78, 3400 Hillerød	42 26 06 13
Peter Madsen, Paradisvænget 20, 3400 Hillerød	42 26 27 11

Lisbet Schacht Hansen, Lokalhistorisk Arkiv, Hillerød Bibliotek, Bakkegade 23, 3400 Hillerød	42 26 95 22

MEDLEMSBLADET

udsendes 4 gange om året. Næste nummer forventes udsendt i maj 1993.
Bidrag til bladet bedes sendt til redaktøren senest den 10. maj

LOKALHISTORISK FORENING I HILLERØD KOMMUNE

MED STØTTE FRA:

C.A. Andersen malerfirma - Baltica Finans - Bikuben - Borg & Green - Dansk Lokalhistorisk Forening - Den Danske Bank - Det Nationalhistoriske Museum på Frederiksborg - Grafisk Center Hillerød - FO Arbejdernes Fællesorganisations Byggeaktieselskab - Frederiksborg Amts Avis - Hillerød Bibliotek - Hillerød Kommune - Hillerød Posten - Høvel Electric - Jyske Bank - Ristorante La Perla - Lokalbanken - Nykredit - Ullerød Brugsforening - Unibank - Wiibroes Bryggeri.



GRAFISK CENTER

HILLERØD

Milnersvej 46 · 3400 Hillerød

Tlf. 48 24 27 00

FULL-SERVICE **- fra idé til færdig tryk**

BROCHURER
KATALOGER
ÅRSBERETNINGER
PLAKATER
TIDSSKRIFTER
BØGER

Vi har:

Tegnestue - Fotosats

*Diskette-konvertering
samt scanning af billeder*

*Reproduktion af 4-farve
og sort/hvid*

*Trykning på store og små
offsetmaskiner
samt efterbehandling*