



Dette værk er downloadet fra Danskernes Historie Online

Danskernes Historie Online er Danmarks største digitaliseringsprojekt af litteratur inden for emner som personalhistorie, lokalhistorie og slægtsforskning. Biblioteket hører under den almennyttige forening Danske Slægtsforskere. Vi bevarer vores fælles kulturarv, digitaliserer den og stiller den til rådighed for alle interesserede.

Støt Danskernes Historie Online - Bliv sponsor

Som sponsor i biblioteket opnår du en række fordele. Læs mere om fordele og sponsorat her: <https://slaegtsbibliotek.dk/sponsorat>

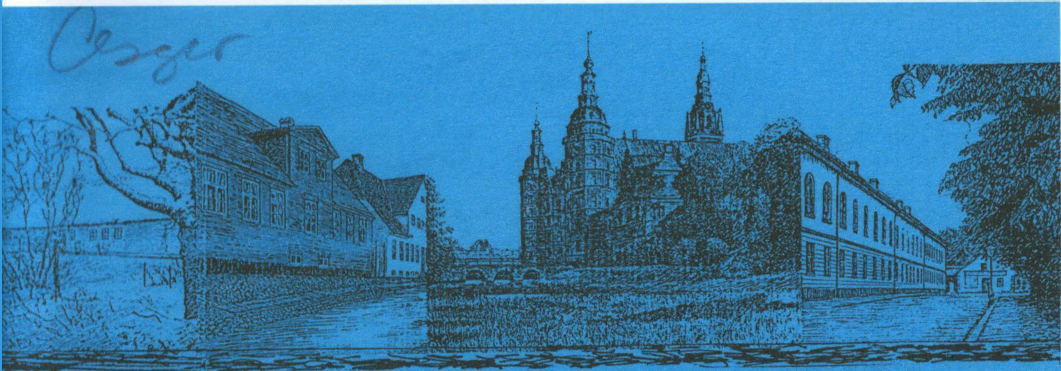
Ophavsret

Biblioteket indeholder værker både med og uden ophavsret. For værker, som er omfattet af ophavsret, må PDF-filen kun benyttes til personligt brug.

Links

Slægtsforskernes Bibliotek: <https://slaegtsbibliotek.dk>

Danske Slægtsforskere: <https://slaegt.dk>



LOKALHISTORISK FORENING

I

HILLERØD KOMMUNE



1996 - 1



**Medlemsblad for
LOKALHISTORISK FORENING
i HILLERØD KOMMUNE**

Bestyrelse

Formand: Margrethe Krogh Sørensen
Hestehavevej 13, 3400 Hillerød.
Tlf. 42 26 72 32

Næstformand: Jørgen Berner
Avang 78, 3400 Hillerød.
Tlf. 42 26 06 13

Kasserer: Anton Mariegaard
Tjørnevang 4, 3400 Hillerød.
Tlf. 42 26 24 32

Sekretær: Eva Holm-Nielsen
S. Kierkegårdsvej 1, 3400 Hillerød
Tlf. 42 26 46 89

Per Andersen
Skippermosen 19, 3400 Hillerød
Tlf. 42 26 83 89

Asger Berg
S. Kierkegårdsvej 1, 3400 Hillerød
Tlf. 42 26 46 89

Lokalhistorisk Arkiv

Lisbet Schacht Hansen
Bakkegade 23, 3400 Hillerød
Tlf. 42 26 95 22

Redaktør

Anton Mariegaard
Adresse og tlf.: se ovenfor
Gironr.: 704-4607

Bladet udsendes fire gange årligt,
februar, maj, august og november.

Stof til bladet sendes til redaktøren
senest den 10. i udsendelsesmåneden.

Tryk

Grafisk Center, Hillerød

ISSN 0903-3505

Det ukendte Frederiksborg

Lørdag den 16. marts 1996 kl. 14
arrangeres en rundgang til de
"skjulte" steder på Frederiks-
borg Slot ved Carl-Erik Mel-
gaard.

Da deltagertallet er begrænset,
kan adgangskort afhentes på bib-
lioteket fra 1. marts. Rundvis-
ningen er gratis for medlemmer-
ne - andre betaler 20 kr.

**Indkaldelse
til
Generalforsamling
Se side 23**

FORENINGEN STØTTES AF:

C.A. Andersen malerfirma - Bikuben -
Ernst & Young - Dansk Lokalthistorisk
Forening - Den Danske Bank - Det
Nationalhistoriske Museum på Frede-
riksborg - Grafisk Center Hillerød - FO
Arbejdernes Fællesorganisations Bygge-
aktieselskab - Frederiksborg Amts Avis
- Helsingørsgadeforeningen - Hillerød
Bibliotek - Hillerød Kommune - Hil-
lerød Posten - Høvelt Electric - Jyske
Bank - Lokalbanken - Nykredit - Rekla-
mefotograf Henrik Knoblauch - Risto-
rante La Perla - Ullerød Brugsforening -
Unibank - Wübroes Bryggeri.

Lokalhistorisk Forening bliver 10 år

"Lokalhistorisk Forening i Hillerød kommune" blev stiftet den 22. april 1986. I historisk sammenhæng er ti år ikke meget, men bestyrelsen vil alligevel gerne benytte lejligheden til at gøre status.

I 1980'erne var der i Danmark en markant stigende interesse for lokalhistorie, slægtshistorie og bygningsbevaring. Det nære samfund og interessen for at finde sine rødder og holde fast i overleverede kulturelle værdier trivedes i et samfund, som ellers syntes præget af krise og uoverskuelighed.

Her i Hillerød var der nogle særlige faktorer. En del saneringer i de foregående tiår oplevedes nu som for hårdhændede - ikke mindst, når man i "Bysvendens" (Svend Niensens) bøger så fotografier af det tabte Hillerød. Samtidig fandt mange, at udforskningen af lokalhistorien var gået i stå, efter at Anders Uhrskov, Svend Nielsen og Nils Gustafsson måtte lægge pennen. Endelig gjorde den voksende interesse for lokalhistorie det påfaldende, at Hillerøds lokale arkiv, grundlagt af Anders Uhrskov på Hillerød Bibliotek, savnede en støtteforening.

Ved den stiftende generalforsamling, som havde samlet over 60 mennesker, blev foreningens trefløjede formålsparagraf netop: - at styrke interessen for den lokale historie, - at stimulere bevaringsinteressen i kommunen, - og at støtte Lokalhistorisk Arkiv. Modsat mange andre historiske foreninger var det altså for vores forening kommunegrænsen, der satte grænsen for foreningens virke. Foreningens første formand blev Bjørn Verstege. I 1991 afløstes han af undertegnede, og siden 1993 har Margrethe Krogh Sørensen haft formandsposten. Trods personskift har bestyrelsens sammensætning og samarbejde, især i de senere år, været præget af kontinuitet og en fortræffelig "kemi".

I jubilæumsåret er medlemstallet større end nogensinde før, og det må nok især tilskrives foreningens mange udgivelser. Med 4 medlemsblade om året, med småskriftserien, lydbøgerne, Hillerød-Kalenderen, julekortserien og bogen "Gader og veje i Hillerød Kommune" har foreningen godt tag i medlemsinteressen. At også bevaringssagen har nydt fremme, kan vi ikke tage hele æren for - men måske lidt af den. Smertensbarnet er Lokalhistorisk Arkiv, som stadig har for dårlige forhold. Lad os håbe, at vi har fået et nyt bibliotek med et nyt arkiv, når vi fejrer næste jubilæum!

Asger Berg

Om præstegårde i Hillerød

af Peter Christensen

Hvor præstegården for de første slotspræster har ligget, vides ikke, men i 1590 købte kongen en ejendom i Mørkegade (Østergade) - måske nr. 7 - til bolig for slotsprædikant Christen S. Stub, som bestred embedet 1588-1602.

I Resens Danmarksbeskrivelse "Atlas Danicus" fra ca. 1670 ligger præstegården på hjørnet af Helsingørgade og Mørkegade dvs. på det sted, vi i dag kalder Buddes Hjørne.

På et andet rids af Hillerød i det 17. årh. - indtegnet på et nutidigt kort over Hillerød - er "Den gamle Præstegård" afsat, hvor nu Politigården, Østergade 1, ligger - næsten lige over for indgangen til kirkegården. Præstegårdens stuehus lå ud mod Mørkegade, og haven vendte ned mod kirkegården på Torvet. Der var ikke tale om en bolig for en egentlig sognepræst, men for en slotspræst, som varetog de kirkelige handlinger for de kongelige tjenestemænd, som boede på slottet og i byen. Byens øvrige indbyggere var henvist til kirkerne i omegnen, så som kirken i Grønholt og kirkerne i Nr. Herlev og Tjæreby.

Nuværende bygning Kannikegade 2 har været slotspræstens bolig siden 1671. Hvad ejendommen tidligere har været brugt til, vides ikke med bestemthed, men der gættes på, at det er en tidligere kro - måske "Den nye Kro" oprettet af Fr. II i 1572. Præstegårdens kælder med fine og rummelige, tøndehvælvede rum leder tanken hen på Frederiksborg Slots kælderetage. Todeling af kælderrummet med særskilt forråds- og vinkælder peger på en større husholdning - måske den nævnte kro. I loftet sidder svære øskner af jern, der muligvis har været beregnet til ophængning af kød og vildt. Det bør også nævnes, at forstuens gulv af ølandske fliser er ca. 300 år gammelt - dvs. går tilbage til slutningen af 1600-tallet.

I 1767 blev der foretaget en ombygning af præstegården, bl.a. blev den øverste etage fjernet.

Lykkeligvis undgik præstegården - og rådhuset - at blive flammernes bytte under en storbrand i 1834. Branden opstod fra et fyrværkeri den 10. maj, da en af byens borgere - distriktslæge og bataljonskirurg Adolph Ewertsen - fejrede fødselsdag og bryllupsdag. En raket faldt ned på taget af et udhus, som kom i brand. Ilden bredte sig fra Slotsgade (i dag nr. 11) op mod Torvebakken, og på mindre end en time var den halve by brændt ned. Først i Mørkegade (Ø-

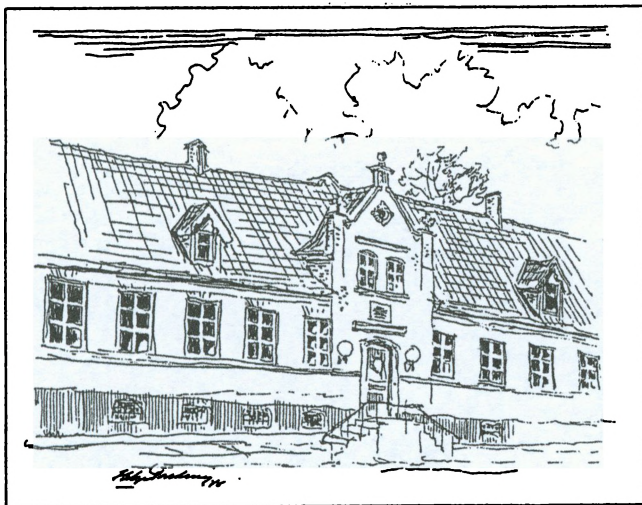
stergade) standsede ilden. 49 gårde og huse nedbrændte - desværre også Chr. IV.s gamle latinskole med en stor og sjælden bogsamling på ca. 4000 bind og rektors samling på ca. 3000. (En beskrivelse af branden og slukningsarbejdet kan læses i Hillerødbogen 1948, side 303 ff)

Andre storbrande er også gået uden om præstegården. I sommeren 1692 raserede en større brand Slotsgade, Torvet, Kannikegade og en del af Helsingørgade. I alt blev 42 ejendomme og huse lagt øde. Denne gang skånedes ilden præstegården, latinskolen og den gamle kro.

Ved en brand om eftermiddagen den 29. april 1733 nedbrændte store dele af Slotsgade og Helsingørgade. Hillerød Hospital i Slotsgade blev fuldstændig ødelagt. 72 gårde og huse nedbrændte på kun 3 kvarter som følge af hård storm og uvejr.

Sit nuværende udseende fik præstegården ved en større ombygning i 1863-64, efter at digterpræsten Jens Chr. Hostrup i 1862 var blevet kaldet til embedet som slotspræst i Hillerød. Hostrups første ønske var at få præstegården bygget om, så den bedre tjente sit formål. Den var ifølge Hostrups erindringer bygget som en avlsgård med fire længer, der omsluttede en rummelig, brolagt gårdsplads. Forgængeren i embedet havde lejet og drevet et stykke agerjord for at kunne holde heste - datidens befordringsmiddel - og havde derfor haft brug for udhusene.

Til at lede ombygningen valgtes arkitekt Chr. Zwingmann - en af arkitekt



Hillerød Præstegård tegnet af Helge Parding.

Ferdinand Meldahls nære medarbejdere ved slottets genopbygning efter branden 1859. Hostrup har sikkert kendt Zwingmann fra slottet, hvor de begge havde deres gang.

Ud mod gaden bestod hovedbygningen af en solid 2-stensmur. I hele bagsiden mod gården var bindingsværk, og huset var så smalt, at værelserne gik tværs igennem, og det havde vinduer i begge ender. De 3 udhuse blev revet ned. Hovedbygningen blev omsat i røde mursten med tegtag, og der blev midtfor opført en kort sidefløj ud i haven. Gavlenes afdækning og pinaklerne blev støbt i cement, og i det røde tegtag kom flere små kviste. En anden karakteristisk detalje er de diagonalt stillede skorstene.

Hvem var arkitekten Chr. Zwingmann? Han var født i Riga i Letland 1827, hvor hans far var tømremester. Som udlært murer rejste han i 1848 til Tyskland for at arbejde dér som murer - måske gik han på valsen, som det var skik og brug dengang. Hans udlandstur endte i København, hvor han i 1851 blev optaget på Kunstakademiets Bygningsskole som elev hos arkitekten Gottlieb Bindesbøll. Afgangseksamen 1855 med den store sølvmedaille. Efter arbejdet med slottets genopbygning, der stod på i 2½ år, faldt de fleste af hans opgaver i Skåne. Alligevel vendte han en kort tid tilbage til Hillerød og var i 1869-70 arkitekt ved opførelsen af Hillerød Hospital ved dets udflytning fra Slotsgade til Grønnegade 4. I 1929 blev hospitalsbygningen til alderdomshjem for Frederiksborg Slotssogn kommune. Efter visse om- og tilbygninger i tidens løb blev alderdomshjemmet (plejehjemmet) i 1990 indrettet til kontorer for Hillerød kommunes skole- og kulturforvaltning.

Zwingmanns sidste arbejde i Hillerød blev byggeriet "Strødam" i 1875, lidt uden for Hillerød, for Laura og C.F. Tietgen. Et byggeri i en hel anden stil end hans vanlige - en engelsk schweizerstil med pudset mur og spånklædte tage og med et utal af udbygninger og kviste. "Strødam" er i nyere tid ombygget en hel del.

Kildemateriale:

- Hillerød Bogen 1925
- Hillerød Bogen 1948
- Bogen om Hillerød v/ Jørgen Andersen
- Hillerød Kirke 1987
- NOMUS nr. 1 - 2 1991

"Solbakken"

Et skolehjems historie

ved *Lisbet Schacht Hansen*

Fra 1920 til 1929 husede Helsingørsgade 41 (Villa "Solbakken") et skolehjem for piger. Et lille stykke af Hillerøds historie, som ikke mange kender til. Skolehjemmet blev drevet af Alma Thorvildsen, en enke med fire børn. Det er datteren Gudrun Thorvildsen, der har fortalt om de ca. ti år, familien boede i Hillerød.

Familien Thorvildsen kom til Hillerød i september 1919. Familien bestod, ud over forældrene, af tre sønner og en datter. Faderen, Arne Døcker Thorvildsen, havde været overretssagfører i Sakskøbing. For at blive dommer skulle han først arbejde to år som dommerfuldmægtig i Hillerød.

Det var svært for familien Thorvildsen at få en lejlighed i byen, på trods af at man på forhånd havde averteret i avisen efter en. Den første månedstid boede faderen med de to ældste sønner på Højskolehjemmet, mens moderen boede med de to yngste børn på et værelse i Frederiksværksgade. Derefter fik familien en lejlighed på Fredensvej.

I midten af december tog Arne Thorvildsen til Sakskøbing for at ordne de sidste formaliteter omkring salget af familiens hus. I forbindelse med den tur faldt Arne Thorvildsen pludselig om, og han døde kort efter i en alder af kun 45 år. Alma Thorvildsen blev som 35-årig pludselig enke og skulle forsørgesine fire børn.

Alma Emilie Thorvildsen, f. Mortensen, havde gået på Zahles Skole og derefter fået en uddannelse som privatlærerinde. (Hun havde arbejdet som lærerinde på Lolland, da hun mødte sin mand). Økonomisk stod familien uden midler, men også uden gæld. Da fremtiden skulle planlægges, trådte familien og gode venner til. Ejendommen Helsingørsgade 41 blev købt. Tanken var, at Alma Thorvildsen skulle åbne et skolehjem, for på den måde kunne hun samtidig passe sine egne børn og være til stede i hjemmet, når de kom hjem fra skole.

Inden skolehjemmet blev en realitet, havde Alma Thorvildsen haft kontakt med Frk. Marie Mørk. På Mørks Skole manglede man plads til en del af skolens kostelever. Det var kort tid efter 1. verdenskrig, så de færreste forældre ønskede at sende deres børn på skoler i udlandet.

Villa "Solbakken" havde et stort loft, hvor snedker Svendsen (fra hjørnet af Kannikegade og Østergade) lavede vægge, kviste og møbler. Der var hvide senge samt et toiletbord med spejl til hver. (I bordet var der plads til natpotten). Madrasserne blev betrukket med blomstret stof, svarende til det, man havde syet gardiner af. Skolehjemmet havde plads til 12-13 piger og det almindelige var, at der boede to på hvert værelse.

I en lille folder præsenterede Fru Alma Thorvildsen sit skolehjem på følgende måde:

I mit Skolehjem optager jeg skolesøgende Pigebørn i alle Aldre, saavel til Frk. Mørks Skole som til Gymnasiet - Det er min interesse at skabe et virkeligt Hjem for dem i alle Maader under sunde og gode Forhold. For de mindreaariges Vedkommende foregaar Lektielesning under Tilsyn, og de større kan om nødvendigt faa Hjælp til fremmede Sprog m.m. - I Fritiden sørges der for Underholdning, og ingen faar Lov til at færdes ude alene uden min specielle Tilladelse.

For Børn, der af en eller anden Grund savner et Hjem, er det mig en stor Glæde at skabe et saadant, og jeg har mange Beviser paa, hvorledes Børn, der har haft svært ved at klare sig under andre Forhold, er trivedes her og er blevet flinke og interesserede i Skolens Arbejde. - Mit Skolehjem er hyggeligt og velindrettet, saaledes at Eleverne holder af deres Værelser og føler sig hjemme.

I Sommertiden nyder vi Friluftslivet dels ved Cykelture i den dejlige Omegn eller i Haven, hvor Børnene kan tumle sig, og de store kan - under min Ledsagelse - foretage Roture på Slotssøen, hvortil Haven gaar ned.

Om Lørdagen maa Eleverne invitere Skolekammerater hjem til sig og selv være Værter, saavel som i Aarets løb holder smaa selskabelige Sammenkomster for Eleverne og deres Kammerater.

Betingelser for Optagelse i Skolehjemmet:

Pensionsprisen er 1600 Kr. for et Skoleaar. Betalingen erlægges 1 Kvartal forud ad Gangen. Skoleaaret regnes fra 15. August til 1. Juli. Gensidig Opsigelsesfrist 3 Maaneder.

Pensionæerne medbringer Sengeklæder (ikke Madras), Lagener, Haandklæder, Smudsigtøjpose, 5 Servietposer samt Kommode.

Alt maa være mærket med tydeligt Navn.

I Sommerferien og Juleferien er Hjemmet lukket

Alma Thorvildsen

Statshusmandsbrugene på Hillerødsholm

Efter nedlæggelsen af "Det kongelige Frederiksborgske Stutteri" på Hillerødsholm (1871) og efter at C. F. Tietgen havde opgivet sit forsøg på at fortsætte stuttevirkksomheden, blev ejendommen i nogle årtier drevet som et almindeligt storlandbrug.

Det lykkedes imidlertid ikke for de skiftende ejere at skabe et varigt grundlag for et sådant, og perioden fra Tietgens salg af Hillerødsholm (1883) til nedrivningen af de store bygninger (i 1930'erne) kom til at byde på mange vanskeligheder.

Tietgens efterfølger, godsejer Edvard Hansen, døde kort tid efter overtagelsen af den store ejendom, men hans enke, Marie Hansen, f. Møller, holdt bedriften i gang til 1907, bl. a. ved at frasælge nogle mindre parceller.

Herefter kom Hillerødsholm på forpagter Anton Poulsens hænder, men allerede i 1916 blev den overtaget af konsul Einar Lütken og grosserer Povl Georg Utzon Buch. To år senere blev førstnævnte enejer.

I 1922 solgte Lütken hovedparten af Hillerødsholms store landbrugsareal til Statens Jordlovsudvalg, og 5 år senere blev grosserer L. Ib Petersen ejer af den tilbageværende del af jordtilliggendet og godsets store bygninger.

Hovedparten af disse arealer blev de følgende år frasolgt ved et større antal udstykninger, og i 1932 solgte L. Ib Petersen de efterhånden ret forfaldne bygninger til grosserer Hans E. Poulsen, og da denne efter yderligere 5 år måtte opgive den lange række af udlejninger af bygningerne til forskellige formål, som man med større eller mindre held havde haft efter frasalget af jorden, købte Frederiksborg Slotssogns sogneråd hele herligheden med nedrivning af alle bygningerne for øje.

Fra kommunal side blev der ret hurtigt fremsat forslag om at placere det planlagte Frederiksborg Amts Centralsygehus på grunden, men da dette glippede, og da også andre ideer om institutionsbyggeri måtte opgives, overdrog man i 1939 et firma i København at anlægge "Hillerød Parkbebyggelse" på en del af det areal, kommunen havde erhvervet i 1937.

Statens Jordlovsudvalg, der som nævnt allerede i 1922 havde overtaget hovedparten af Hillerødsholms landbrugsareal, var blevet oprettet i forbindelse med gennemførelsen af de omfattende jordlove af 1919. Udvalgets opgave var bl. a. at arbejde for oprettelsen af såkaldte statshusmandsbrug.

Dette greb stammer fra 1899, da staten i henhold til en "jordlov"

forpligtede sig til at yde lån til oprettelse af mindre landbrug.

Efter 1919-lovene kunne staten sikre jord til nye brug på den måde, at disse i første omgang forblev i statens eje, mens brugerne fik skøde på jorden mod en fast årlig afgift. Samtidig kunne staten tilbyde fordelagtige lån til opførelse af bygninger på de nyoprettede husmandsbrug.

Hensigten med jordlovene var at hjælpe uformuende landarbejdere til at blive "selvstændige", og der var fra første færd stor interesse for det statslige initiativ.

Betingelserne for at komme i betragtning som "statshusmand" var, at man skulle være myndig, have dansk indfødsret og være under 55 år. Desuden skulle der fremlægges attest for, at man var ædruelig og hæderlig samt anset for at kunne drive et husmandsbrug. Endelig skulle ansøgeren have en mindre egenkapital.

Det areal, som Statens Jordlovsudvalg overtog fra Hillerødsholm, strakte sig fra Tirsdagsskov i syd til Stenholts Indelukke og Tyskeplantage i nord. Det blev udparcelleret i 28 (29) lodder af næsten samme størrelse, nemlig omkring 8-10 tdr. ld.

Allerede i foråret 1922 kunne man lade de 28 unge landmænd, som var godtaget til at blive statshusmænd, trække lod om de udlagte parceller, og i løbet af sommeren samme år blev der opført bygninger til alle brugene.

De mange nye ejendomme ændrede naturligvis hele områdets karakter. Hvor øjet tidligere havde mødt Hillerødsholms vidtstrakte marker, så man nu de små brug med haveanlæg, nye veje og et stort antal små markfelter.

Skøderne, der gav den for statshusmænd gældende ret til ejendommene, er dateret 24. maj 1923.

I nedenstående oversigt vises de nye brugs matr. nr. samt hartkornsansættelsen*), idet tallene på sædvanlig måde angiver hhv. tønder, skæpper, fjerdingkar og album. Efter navnet på dem, der overtog ejendommene, angives deres tidligere hjemsted, for så vidt det har været muligt at efterspore dette. Desuden er medtaget navnet på den (de) følgende brugere i de tilfælde, hvor der er sket "ejer"skifte i perioden indtil 1934.

ldt	1.1.2.2¼	Karl Kristian Pedersen Anders Christoffersen, fra 23.7. 1925 Oluf Pedersen, fra 25.7. 1930 Peter Marius Nielsen, fra 22.9. 1931
ldu	0.6.3.1½	Ole Hansen
ldv	1.1.2.2¼	Frederik Jørgen Frederiksen, Elyseum, Nr. Herlev

ldx	1.3.1.½	Laurits Karl Schrøder
ldy	1.0.1.2½	Carl Henrik Ludvig Hansen, Esbønderup
ldz	1.0.2.¾	Christian Theodor Lauritsen Valdemar Stouby fra 6.3. 1928
ldæ	0.7.2.2	Kristian Emil Nielsen, Grønnegade, Nyhuse
ldø	0.6.2.2¾	Lars Peder Nielsen
lea	0.5.2.2¼	Anders Nikolaj Nielsen
leb	0.5.3.0	Jens Nielsen, Ledøje, Ballerup
lec	0.6.1.¼	Jens Hansen Jensen, Gunløgsgade 54, København
led	0.5.1.2¾	Laurits Andreas Hansen, Maglehøj, Stenløse
lee	1.0.2.½	Carl Theodor Larsen, Herstedøster, Glostrup Rasmus N. P. Nielsen, fra 8.9. 1931
lef	0.2.1.2	Skovareal, sammen med matr. nr. 1dt
leg	1.1.2.1	Hans Christian Bredahl, Lillerød Karl Chr. Larsen, fra 18.3. 1926
leh	1.0.0.2	Niels Nielsen Nørgaard, Hald
lei	1.0.2.¾	Christian Nielsen Nørgaard, Thorup
lek	0.6.3.2¾	Anders Peter Andersen, Vridsømagle, Tåstrup
lel	0.6.2.2½	Ole Ingemann Bernhard Jensen, Freerslev
lem	1.0.3.2½	Anders Peter Jakobsen, Skolegade 5, Nyhuse
len	0.7.2.¼	Valdemar Andersen
leo	1.1.0.1¾	Johan Harald Christensen, Ullerød Peter Steffen Himmelev Carlsen, fra 25.10. 1923
lep	1.1.3.2¾	Oluf Alfred Christiansen, Jespervej, Hillerød
leq	1.1.3.2½	Louis Werner Larsen, Trollesbro Johannes Mortensen, fra 8.11. 1923 Marius Nielsen, fra 28.5. 1925 Jens Pedersen Kvist, fra 20.9. 1926 Jørgen Frederik Hendriksen, fra 24.3. 1927 Hans Pedersen, fra 30.1. 1934
ler	0.7.1.¼	Jørgen Peter Christoffersen, Ganløse
les	0.6.3.1	Niels Peter Christiansen
let	0.2.0.2	William Albert Herman Liliequist. Ejede tillige matr. nr. 1ap af Trollesminde fra 19.6. 1909 Julius Nielsen, fra 16.8. 1923
leu	0.4.2.1½	Hans Thomas Jakobsen, Ishøj, Tåstrup
lev	0.4.0.2¾	Jens Peter Larsen, Kollerød
lex	0.1.2.1½	Hans Peter Nielsen.

Kortet side 12-13 viser parcellernes beliggenhed. Hillerødsholms bygninger er angivet med Hh. Den 22. maj 1922 kunne Frederiksborg Amts Avis oplyse navnene på 23 af de kommende statshusmænd. På dette tidspunkt var man i

Omtegnet og trykt
i juli 1923

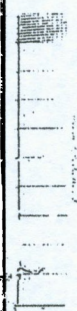
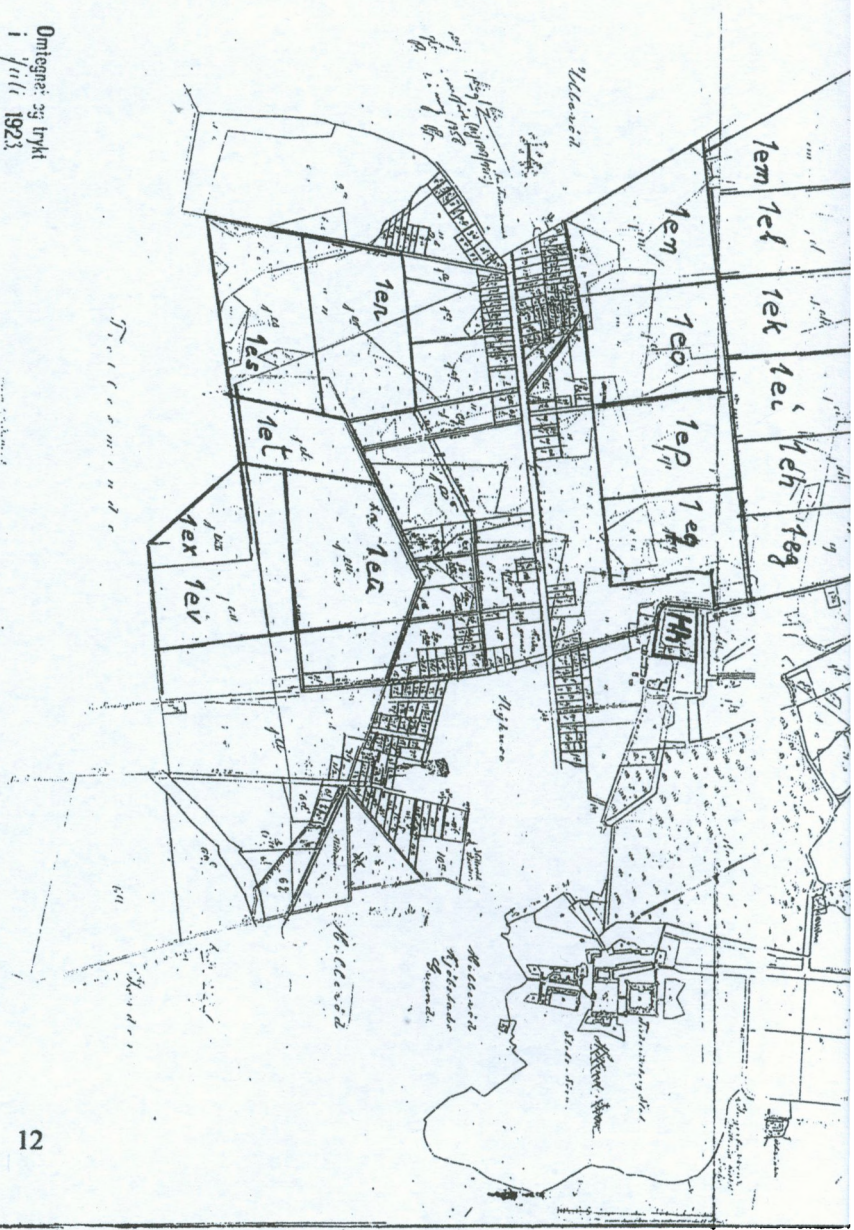
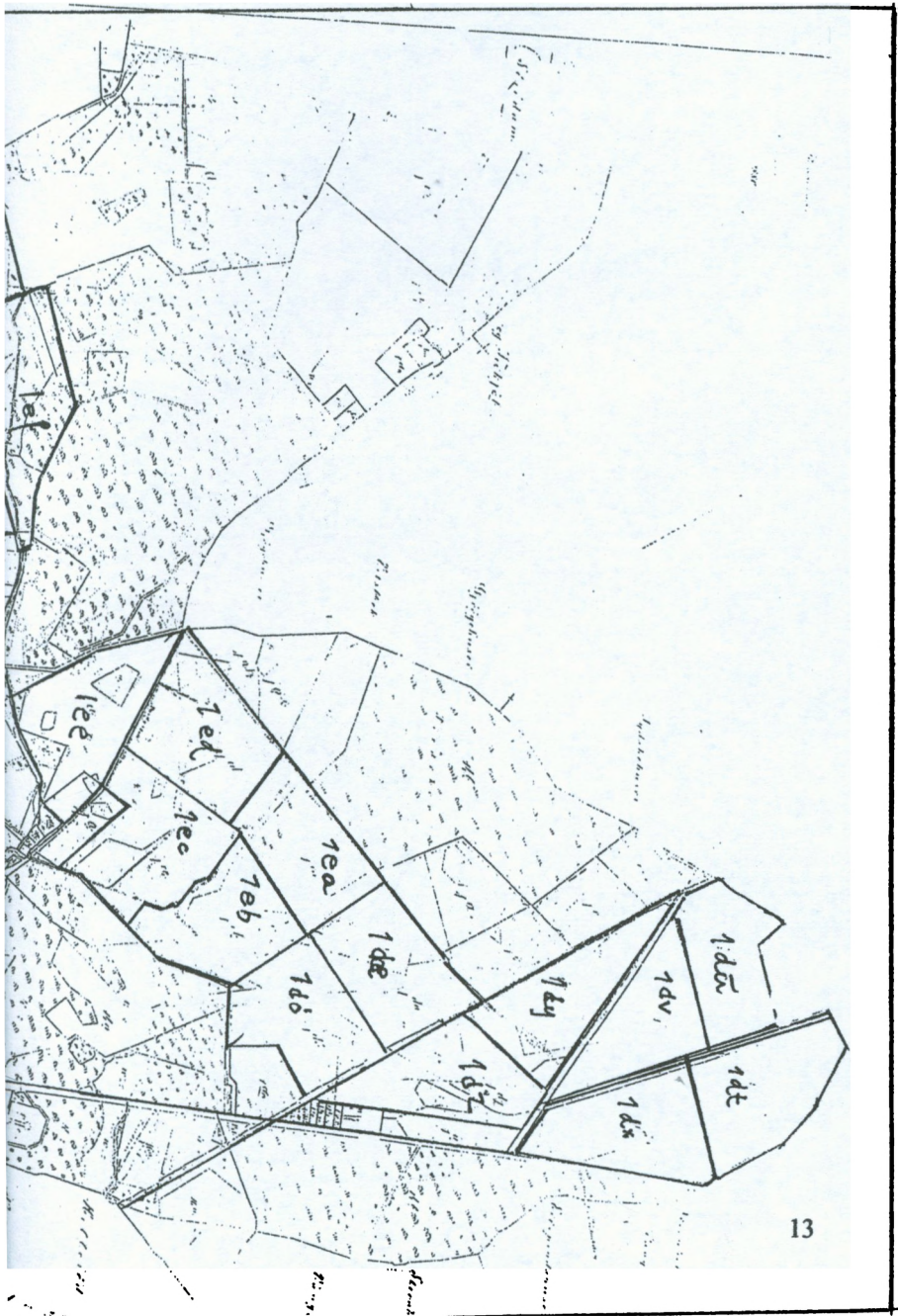


Fig. 1.





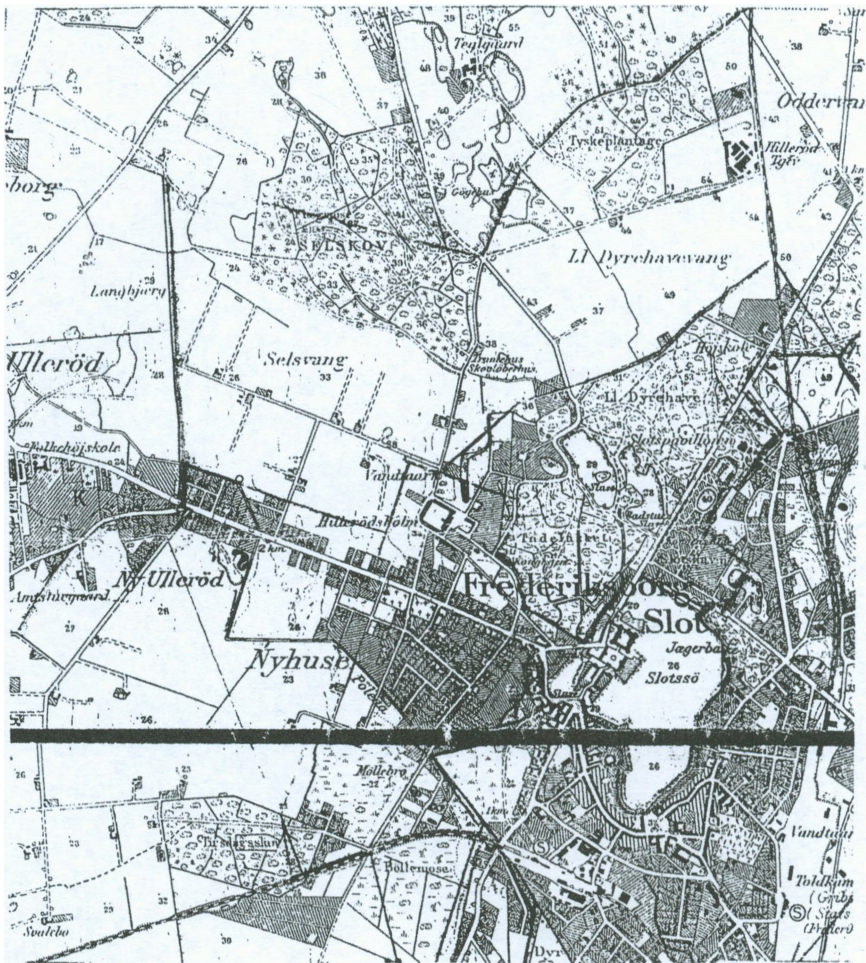


Fig. 2.

fuld gang med opdyrkningen af den forsømte landbrugsjord.

At tilværelsen for "nybyggerne" den første sommer kunne være hård, fremgår af et senere notat i avisen: To brødre, Niels og Christian Nielsen Nørgaard fra Halsnæs startede med at bo i et lille træhalvtagshus, opført på en af parcellerne. Senere havde de hvert sit lille træhus, som man klarede sig med resten af sommeren, en af brødrene sammen med sin kone og 4 børn. Familien levede den første sommer fortrinsvis af tørkost og kaffe.

Men i gang kom man på alle jordstykkerne. Oversigten viser, at der i nogle tilfælde ret hurtigt kom nye brugere på en mindre del af ejendommene. Om de første statshusmænd gav op af økonomiske grunde eller blev selvejende landmænd andre steder, er ikke undersøgt her.

Da man fra Statens Jordlovsudvalgs side satte det store udstykningsprojekt i værk på Hillerødsholms jorder, kunne man forstæligt nok ikke forudse, at perioden med de mange nye smålandbrug skulle blive relativt kort.

I løbet af en menneskealder begyndte det nærliggende bysamfunds behov for arealer til boligbyggeri og erhvervsvirksomheder m.v. at gøre indhug i landbrugsarealer omkring Hillerød, og inden de var gået endnu en menneskealder, var hovedparten af arealer, der var blevet udlagt til statshusmandsbrug, inddraget til bymæssige formål.

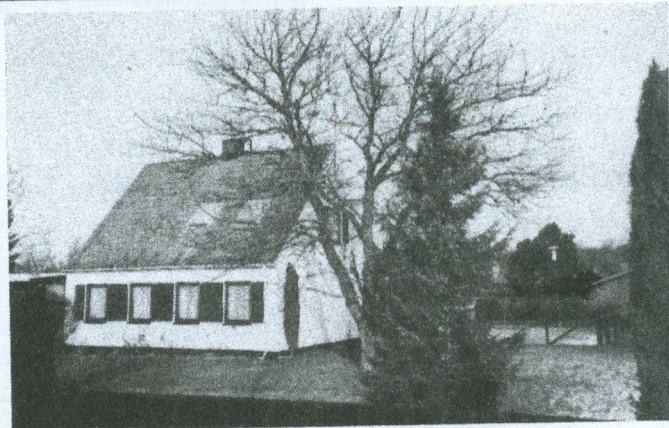


Fig. 3



*Fig. 4. Skatmestervej 2.
Stuehuset blev forlænget
i 1984.*

*Fig. 5. Rideknægtsvej 1.
I baggrunden ses et af de
mere moderne huse.*



*Fig. 6. Frydenborgvej 2.
I den nordlige del af udstykningsområdet er der ikke store ændringer i bebyggelsesmønstret, og bag om huset er stadig åbne marker.*

Kortet fig. 2 er fra 1929. Sammenholdes det med fig. 1, kan man finde alle statshusmandsbrugene samt de veje, der blev anlagt i forbindelse med etableringen af brugene.

Kortet fig. 3, der er fra 1967 (med enkelte rettelser indtil 1973), viser, at hele Selskovkvarteret nu lægger beslag på arealerne, der hørte under ejendommene "midt i" udstykningsområdet, (matr.nr. leg-1eq). Opførelsen af de mange parcelhuse påbegyndtes i 1950'erne.

Længst mod nord var der, som kortet viser, endnu enkelte landbrugsjendomme sidst i 1960'erne, men mod syd er hovedparten af statshusmandsbrugenes jordtilliggende udlagt til bymæssige erhvervsvirksomheder (Materielgården m. v.) samt til kolonihaver o. a.

Boliger med haveanlæg, erhvervsvirksomheder, sportspladser samt nye veje og stianlæg har således på grundig vis udslettet det bebyggelsesmønster, der optegnedes ved fremvæksten af de små landbrug.

Tilbage er i dag kun et fåtal af de bygninger, der i sin tid blev opført af "nybyggerne" fra 1922. Enkelte steder ses både stuehus og udhus(e). I andre tilfælde indgår alene stuehuset i den nuværende bebyggelse, og da som boliger, der i størrelse og byggestil afviger stærkt fra de omkringliggende mere moderne hustyper. Fig. 4-6 viser eksempler på sådanne huse i Selskovkvarteret.

Anton Mariegaard

***) Hartkornsansættelsen:**

Ved udarbejdelsen af skattepligten for landsbrugsjord beregnedes det (Matriklen af 1844), at der til dyrkning af 1 tønde hartkorn (dvs. byg eller rug) krævedes $5 \frac{1}{7}$ tdr. ld., hvor jorden var af bedste bonitet. Var jorden ringere, medgik der et større areal til dyrkning af samme mængde korn. (1 tønde = 8 skæpper = 32 fjerdingkar = 96 album).

Sammenlignes arealet for de her omtalte parceller (side 12-13) med de anførte hartkornsansættelser, ses det, at landbrugsjorden var af skiftende kvalitet i hele udstykningsområdet.

Kildemateriale:

Svend Aakjær: Dansk landsbyhistorie, en studievejledning, 1931

Einer Poulsen: Hillerødsholm. En epoke i Nordsjællands historie, 1941

Frederiksborg Amts Avis, årg. 1922 og 23

Kortmateriale i Matrikelarkivet, Kort- og Matrikelstyrelsen

Realregister for Hillerødsholm, Landsarkivet for Sjælland m. v.

Solbakken, fortsat fra side 8:

Familien Thorvildsen havde selv to private værelser. Det ene var drengenes og det andet fru Thorvildsens. Gudrun Thorvildsen flyttede ovenpå til kosteleverne, da hun kom i 3. klasse på frk. Mørks Skole. Fru Thorvildsens stue blev også brugt til at modtage elevernes forældre i, når de kom på besøg. Skolehjemmet skulle minde mest muligt om et hjem, så man havde en spisestue, hvor familien Thorvildsen og eleverne spiste sammen. Kl. 7.30 om morgenen lød klokken. Det var vigtigt, man ikke kom for sent til måltiderne for det kostede 5 øre i bødepenge. Morgenmaden var havregrød og te, som der ikke var særlig meget tid til at nyde. Skolen begyndte kl. 8.00, så der var "afgang" kl. 7.50 - På en bakke lå madpakkerne med elevernes navne klar.

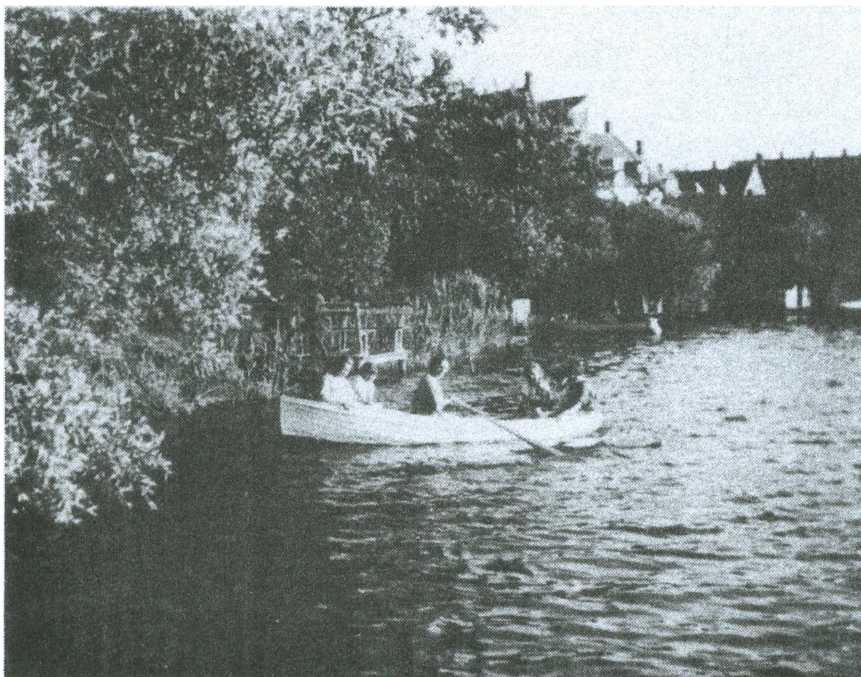
Når pigerne kom hjem fra skole i samlet trop, ventede fru Thorvildsen på at modtage dem. Havde en af eleverne fået en eftersidning, så ville de andre fra skolehjemmet også sidde efter - man skulle følges ad hjem. Om sommeren legede pigerne i haven, dog ikke i den nederste del, der lå helt ned til søen. Her lå skolehjemmets båd, men den måtte kun benyttes af de ældste elever, og kun når de var i følge med en voksen. Pigerne spillede krocket eller bold, gik på stylder, (der var fremstillet af snedker Svendsen) og meget andet. Om vinteren gik pigerne tur med fru Thorvildsen, eller den dame, der passede under-skoleeleverne. Det var også denne dames ansvar at være til stede, når de yngste piger læste lektier i spisestuen. De ældste piger læste ovenpå. Inden lektielæsningen fik pigerne hver eftermiddag syltetøjsmadder. Når man gik tur i slotshaven, var det en sjov leg at smide sig ovenpå hækken, uden at den opsynsmand, man dengang havde i haven, opdagede det.

Kl. 18.30 spiste man aftenmad på skolehjemmet. De yngre elever skiftedes til at dække bord og vaske sølvtøjet af bagefter. Til hjælp på skolehjemmet havde man en kokkepige og en stuepige.

De yngste piger skulle i seng ved 20-20.30 tiden. De store piger samledes og fru Thorvildsen læste højt. Deres sengetid var kl. 22.00. Fru Thorvildsen gik rundt og sagde godnat, samt slukkede det elektriske lys, så man ikke kunne ligge og smuglæse i sengen.

Gudrun Thorvildsen måtte aldrig få særbehandling, der kunne give anledning til de andre pigers jalousi. F.eks. måtte hun ikke gå en tur alene med moderen i byen. Kun i sommerferien og ved juletid var familien Thorvildsen alene. De tre drenge gik på Statsskolen, hvor de fik gode venner, der ofte blev inviteret til at spise med på skolehjemmet.

En særlig tradition på skolehjemmet var festligholdelsen af fru Thorvildsens fødselsdag den 10. maj. Da lejede man en hestevogn hos en vognmand og kørte



Alma Thorvildsen på rotur med nogle "elever" på Slotssøen.

i skoven, hvor man fejrede dagen med chokolade og kringler.

Var det en "hvid vinter", lejede man hos den førnævnte vognmand en hestetrukket slæde. Så kørte man ud ad Fredensborgvejen til ved 8-tiden om aftenen og kom hjem til den ventende varme chokolade.

Om vinteren skulle man også sørge for snerydning. Kl. 8.00 skulle fortovet i følge politimesteren være ryddet. Dog kun på den side af Helsingørsgade, hvor skolehjemmet lå, for her kom borgmester Zahlmann gående på sin vej til byen.

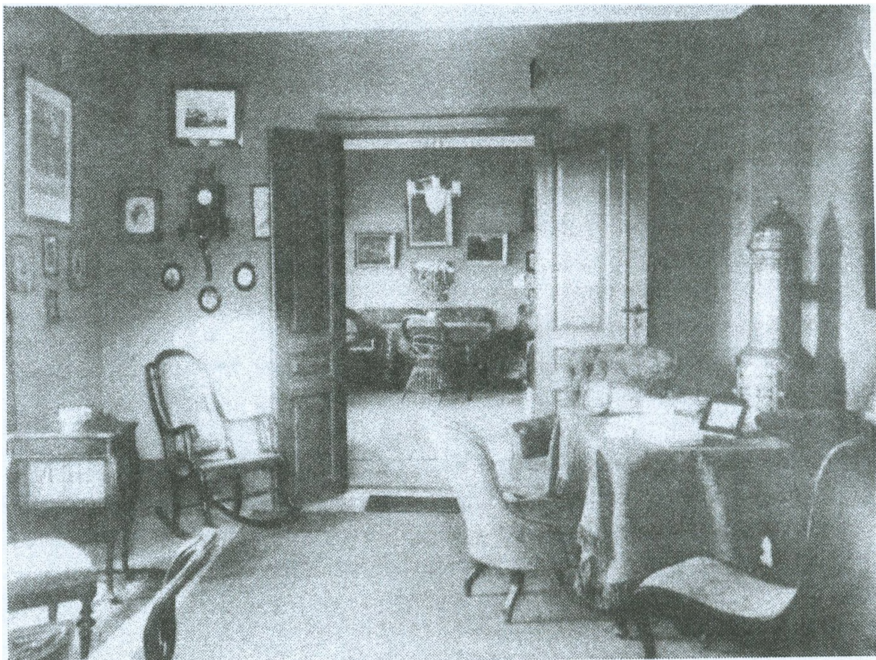
Fru Thorvildsen var altid gavmild over for de "farende svende", hvis vej faldt forbi skolehjemmet. Her kunne de altid få et måltid mad; maden skulle dog spises på stedet. Ikke noget med at tage den med for senere at sælge den og omsætte pengene i drikkevarer. Landevejens riddere var dog tilfredse med beværtningen, for der blev skåret et mærke i skolehjemmets stakit, så andre rejsende kunne se, at her var et sted, hvor man blev godt modtaget.

En anden tilbagevendende tradition var ved juletid, hvor et lille juletræ uden

pynt blev sat på middagsbordet. Senere når det blev tid til at holde "juleafsked" på skolehjemmet, blev et stort træ pyntet, og det blev der danset omkring. Et overflødigshorn blev bestilt hos bager Budde, og man hyggede sig med lotteri, hvor man kunne vinde små gaver. Alma Thorvildsen fik altid en gave af eleverne, som regel bestik i mønsteret "Fransk lilje", men et år blev det til et nyt dannebrogslag til flagstangen.

Økonomisk løb skolehjemmet rundt, men der var intet overskud til at købe ejendomsretten til Helsingørgade 41 for. Efterhånden tog man også gymnasieelever og man ansatte også en husholdningslærer, så man kunne tage husholdningselever. En af disse husholdningslærere, Agnete Drewsen, skrev den 22. august 1928 til sin faster Agnete:

"I Aar har jeg kun 3 Husholdningselever, og de er adskelligt lettere at have med at gøre end de 5, jeg havde sidste Aar. Fru Thorvildsen kunne vist nemt have faaet nogle flere, men da der ikke er saa mange Skoleelever - dem hun helst skulle have flest af - saa kan det jo ikke hjælpe at have saa mange Husholdningselever; der maa jo være nogen til at spise den Mad, vi laver.



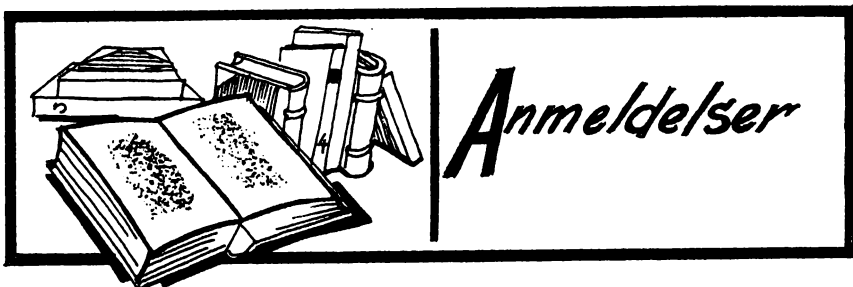
Skolehjemmets stuer.

Nu skal jeg ud i Byen at gøre lidt Indkøb. Jeg ville ellers hellere gaa til den anden Side, op i Slotsparken og Anlægget; her er saa mange smukke Steder lige herved. Og vores Have gaar lige ned til Slotssøen, saa vi har udsigt til Slottet."

Gudrun Thorvildsen blev selv husholdningselev på skolehjemmet efter at have taget realeksamen. Eleverne lærte madlavning og gjorde rent. Efter et årstid kom Gudrun Thorvildsen i huset i Horsens, hvor hun skulle passe børn.

I 1929 blev skolehjemmet afhændet. Det var ikke længere rentabelt at fortsætte. Der var tanker om, at Københavns Kommune skulle have et rekreationshjem her, men ejendommen var for lille. Familien Thorvildsen flyttede fra byen og Alma Thorvildsen blev ansat af Københavns Kommune til at lede en svagbørnskoloni fra maj til september. Så det var fortsat børn, der kom til at optage hendes arbejdsliv.

Gudrun Thorvildsen vendte tilbage til Hillerød efter et aktivt liv som fysioterapeut. Det er i hendes bolig på Lions Park, at hun har fortalt om sine minder fra skolehjemmet.



Grethe Kusk: Kunst i Hillerød - en guide til en række af Hillerøds kunstværker, udg. af Hillerød Bibliotek 1995, 47 s. - kr. 75.00.

Rundt omkring i Hillerød findes der et ret stort antal kunstværker, og på Hillerød Bibliotek har man udvist det prisværdige initiativ at bede kunsthistorikeren Grethe Kusk udarbejde en vejledning med oplysninger om ca. 40 af de mest betydningsfulde af disse arbejder. Den kan købes på Biblioteket samt hos byens boghandlere.

I bogen kan man læse, hvor kunstværkerne findes, hvem der er mester for dem, disse kunstneres tilknytning til Hillerød og baggrunden for, at de pågældende værker er kommet denne bys borgere til gode.

Næsten halvdelen af de beskrevne kunstværker (malerier, skulpturer, keramiske

arbejder m. v.) må opsøges på byens skoler (Byskolen, Gymnasiet, Marie Mørks Skole, Teknisk Skole og Grundtvigs Højskole). Andre findes i Frederiksborghallen, på Rådhuset, på Biblioteket eller udendørs på byens torve eller i parkanlæggene.

Det er en fin lille guide at have med sig for den, der giver sig tid til en rundtur for at se på kunst i Hillerød. Men afbildningerne, (farvefotografier af Finn Christensen, Staunstrup Foto) er så gode, at også den, der sætter sig til rette hjemme og sammenholder bogens billeder med de tilhørende tekstlinier, får en kunstnerisk oplevelse.

Bogen afsluttes med en kort biografisk oversigt over de knap 30 kunstnere, der har beriget vor by med så mange værdifulde værker.

Anm., der ikke er kunsthistoriker, beundrer bogens forfatter for de mange konkrete oplysninger, der er blevet plads til på så få sider. Det hele ser meget korrekt og professionelt ud, men der må dog gøres opmærksom på et par småfejl:

S. 38: Grundtvigs Højskoles vejrhane/logo er ikke fra 1913, men fra 1901 (jvf. skolens årsskrift 1909).

S. 39: Niels Skovgaard boede ikke på Carlsberg 1909-18, men 1900-16 ("Hillerød By", 1925).

S. 40: Holger Begtrup grundlagde ikke Frederiksborg Højskole i 1885, men i 1895.

"Folk og minder fra Nordsjælland", red. Niels Richter-Friis, Dansk Bladforlag, Fredensborg 1995, 50 s. - kr. 100,00.

Beklageligvis kom "Folk og minder fra Nordsjælland", der udsendes i november, os så sent i hænde, at det ikke var muligt at nå en anmeldelse i forrige medlemsblad.

Den foreliggende årgang af det kendte "julehefte" er nr. 50 i rækken, og den lever, hvad udstyr og indhold angår, fuldt op til den standard, der længe har kendetegnet det store hefte.

Blandt forfatterne møder man som tidligere historikeren Palle Luring, der skriver om Nordsjællands middelalderlige borge og Godfred Hartmann, der mindes sin barndoms sommerglæder i Horneby nær Hornbæk.

Erhard Grimstads artikel hedder "Gustav Wied, August Strindberg og Nordsjælland", mens Asger Egelund Møller skriver om Johannes Ewald hos Hjulmanden i Gjentofte. For 200 år siden var det at flytte fra "den taagefulde, den halv giftige Bye" til et sommerophold på landet i Gjentofte en vederkvægelse for den sygdomsplagede digter.

Man finder desuden artikler om Esrom Kloster (Søren Widding), om kendte personligheder i Fredensborg (Ruby Marshall Walmsley), om "fusk" på Helsingør Skibsværft (Kenno Pedersen) og om Panserbasser og snushaner i Helsingør (Annette Aagaard).

A. M.

GENERALFORSAMLING

Tirsdag den 26. marts 1996, kl.19.15 afholdes Lokalthistorisk Forenings ordinære generalforsamling på biblioteket, Bakkegade 23.

Dagsorden i henhold til lovene:

1. Valg af dirigent
2. Årsberetning for 1995
3. Forelæggelse af regnskab for 1995
4. Fastsættelse af kontingent for 1996
5. Valg til bestyrelsen. Efter tur afgår Per Andersen, Jørgen Berner og Anton Mariegaard. Alle er villige til genvalg.
6. Valg af suppleanter til bestyrelsen
7. Valg af revisor og revisorsuppleant
8. Forslag fra medlemmerne
9. Eventuelt

Efter generalforsamlingen afholdes en konkurrence:

Kend din by!

For at følge succes'en op fra sidste års generalforsamling bliver de fremmødte sat på en virkelig prøve. Ved hjælp af lysbilleder får man mulighed for at bevise sit kendskab til Hillerød. Der er præmier på spil.

Mød derfor op til generalforsamlingen, hvor der bliver rig mulighed for at høre om Hillerød før og nu.

Til denne underholdende del, der begynder kl. 20.00, vil der også være (gratis) adgang for interesserede, der ikke er medlem af foreningen.



GRAFISK CENTER

Trollesmindeallé 9 · 3400 Hillerød

FULL-SERVICE **- fra idé til færdig tryk**

BROCHURER
KATALOGER
ÅRSBERETNINGER
PLAKATER
TIDSSKRIFTER
BØGER

Vi har:

Tegnestue - Fotosats

*Diskette-konvertering
samt scanning af billeder*

*Reproduktion af 4-farve
og sort/hvid*

*Trykning på store og små
offsetmaskiner
samt efterbehandling*