



# Danskernes Historie Online

Danske Slægtsforskeres Bibliotek

## Dette værk er downloadet fra Danskernes Historie Online

**Danskernes Historie Online** er Danmarks største digitaliseringsprojekt af litteratur inden for emner som personalhistorie, lokalhistorie og slægtsforskning. Biblioteket hører under den almennyttige forening Danske Slægtsforskere. Vi bevarer vores fælles kulturarv, digitaliserer den og stiller den til rådighed for alle interesserede.

### Støt Danskernes Historie Online - Bliv sponsor

Som sponsor i biblioteket opnår du en række fordele. Læs mere om fordele og sponsorat her: <https://slaegtsbibliotek.dk/sponsorat>

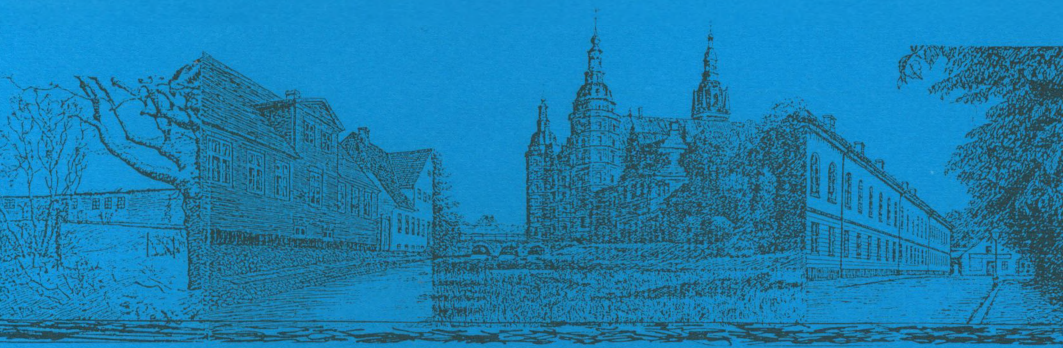
### Ophavsret

Biblioteket indeholder værker både med og uden ophavsret. For værker, som er omfattet af ophavsret, må PDF-filen kun benyttes til personligt brug.

### Links

Slægtsforskeres Bibliotek: <https://slaegtsbibliotek.dk>

Danske Slægtsforskere: <https://slaegt.dk>



# LOKALHISTORISK FORENING

I

HILLERØD KOMMUNE



1997 - 1



## LOKALHISTORISK FORENING i HILLERØD KOMMUNE

### **Bestyrelse**

*Formand:* Margrethe Krogh Sørensen  
Hestehavevej 13, 3400 Hillerød.  
Tlf. 42 26 72 32

*Næstformand:* Asger Berg  
S. Kierkegårdsvej 1, 3400 Hillerød  
Tlf. 42 26 46 89

*Kasserer:* Anton Mariegaard  
Tjørnevang 4, 3400 Hillerød.  
Tlf. 42 26 24 32  
Gironr.: 704-4607

*Sekretær:* Eva Holm-Nielsen  
S. Kierkegårdsvej 1, 3400 Hillerød  
Tlf. 42 26 46 89

Per Andersen  
Skippermosen 19, 3400 Hillerød  
Tlf. 42 26 83 89

Jørgen Berner  
Åvang 78, 3400 Hillerød.  
Tlf. 42 26 06 13

### **Lokalhistorisk Arkiv**

Lisbet Schacht Hansen  
Bakkegade 23, 3400 Hillerød  
Tlf. 42 26 95 22

### **Medlemsblad**

*Redaktør:* Anton Mariegaard  
Adresse og tlf.: se ovenfor  
*Tekstbehandling m. m.:* Inge Elsåe

Bladet udsendes fire gange årligt,  
februar, maj, august og november.

Stof til bladet sendes til redaktøren  
senest den 10. i udsendelsesmåneden.

### **Tryk**

Grafisk Center, Hillerød

ISSN 0903-3505

## Årets arrangementer !

Se side 21 og 22

### FORENINGEN STØTTES AF:

C.A. Andersen malerfirma - Dansk Lokalhistorisk Forening - Den Danske Bank - Det Nationalhistoriske Museum på Frederiksborg - FO Arbejdernes Fællesorganisations Byggeaktieselskab - Frederiksborg Amts Avis - Grafisk Center Hillerød - Helsingørgadeforeningen - Hillerød Bibliotek - Hillerød Borgerstiftelse - Hillerød Industri- og Håndværkerforening - Hillerød Kommune - Hillerød Posten - Høvelt Electric - Lokalbanken - Nykredit - Reklamefotograf Henrik Knoblauch - Ristorante La Perla - Ullerød Brugsforening - Unidanmarkfonden.



*Vignet fra Frederiksværkbanens 25-års jubilæumsskrift.*

## Frederiksværkbanen 100 år

Den 31. Maj 1997 er det 100 år siden, jernbanestrækningen Hillerød-Frederiksværk blev åbent.

Forståeligt nok var interessen for etableringen af denne bane betydelig større i Frederiksværk end i Hillerød. Sidstnævnte havde jo baneforbindelse med både København og Helsingør fra 1864.

Allerede i begyndelsen af 1880'erne diskuterede man i Frederiksværk mulighederne for at få en togforbindelse med omverdenen, og man kan af datidens aviser se, at man i første omgang var optaget af, om der skulle arbejdes for en jernbane til Frederikssund. (København-Frederikssund-linien åbnedes i 1879) eller til Hillerød.

Overraskende nok gik en af Frederiksværks vise borgere ind for en tredje mulighed. Man læser i Frederiksborg Amtstidende (19. januar 1883): "Kjøbmand Willerup sværmede for en Jernbane fra Hundested over Halsnæs i Nærheden af Frederiksværk langs Arresøen over Ramløse til Maarum".

Dette ville jo også være en måde at få Frederiksværk koblet på det sjællandske banenet, idet Maarum fik sin station (trinbræt) i Gribskov ved anlæggelsen af Hillerød-Græsted-strækningen i 1880.

Betænkes den betydning, som den nogenlunde direkte togforbindelse til og fra København har haft for Frederiksværk i de nu forløbne 100 år, synes man ikke, at løsningen Frederiksværk-Ramløse-Maarum-Hillerød-København

ville have været særlig ideel.

I Hillerød kunne man ikke være særlig interesseret i den nævnte Frederiksværk-Frederikssund-mulighed, idet denne for Hillerød "vilde borttage saa godt som hele Byens vestlige Opland" (Frederiksborg Amtstidende, 16. januar 1883).

Hvad man mente om sagen i "det vestlige opland", er ikke undersøgt her, men det kan dog nævnes, at sognerådet i Tjæreby ret snart havde gjort sin stilling op. Da der blev indbudt til et møde i Frederiksværk den 12. januar 1884, hvor der skulle forhandles om landkommunernes tilskud til banen, deltog der to mænd fra Tjæreby, og de har kunnet meddele, at man på sognerådsmødet den 2. januar vedtog "ey at yde noget Tilskud til Banen, da denne saa godt som ingen Interesse har for Kommunen". (Sognerådets forhandlingsprotokol 1877-1888).

I nærværende blad holder vi os jo almindeligvis til lokalhistoriske foretelser, og det er da heller ikke tanken her at skrive om hele den jubilerende banestrækning, men alene at meddele nogle træk, der angår tingenes udvikling i den hjemlige kommune.

Da det var besluttet, at frederiksværkernes vej ud til den store verden skulle gå over Hillerød, og ikke over Frederikssund, kunne man tage fat på at fastlægge den nærmere linieføring. Dette arbejde gav anledning til en række møder, der her som andre steder i landet for en tid bragte sindene i kog i de mellemliggende landkommuner - og i øvrigt også i Hillerød.

I denne by rejste sig straks det spørgsmål, om den nye bane skulle føres nord eller syd om byen. Valgte man den første mulighed, kunne der fra DSB-banegården køres på Gribskovbanens spor ud til det sted, hvor dette krydser landevejen mod Fredensborg, og herfra videre vest om byen til Freerslev Hegn.

Det kan ikke overraske, at proprietær W. Saxtorph, Sophienborg, der var medlem af den kommission, som skulle fastlægge banens forløb, var en ivrig fortaler for denne løsning.

Der var imidlertid flertal for, at banen skulle gå syd om byen mod Freerslev Hegn, og samme synspunkt havde man i krigsministeriet.

Som nogle vil huske, svingede Frederiksværkbanen de første år - efter at have fulgt Nordbanen mod syd et kort stykke - i en skarp kurve mod nordvest, over Petersborgvej og Milnersvej, for så ved Gasværksvej (nu Frederiksgade) at fortsætte mod vest ud over Bøllemose til Freerslev Hegn. På dette sidste stykke har man i dag den cykelsti, der hedder Banestien.

Det var bl.a. ønsket om at få en lokalstation i Hillerøds sydlige udkant,



der fik flertallet af kommissionsmedlemmerne til at gå ind for denne baneføring.

Blandt disse medlemmer var fabrikant P. Nielsen (fra 1908 P. Nordsten). Han havde i 1877 overtaget Hillerød Jernstøberi og Maskinfabrik i Slotsgade, og ret snart opkøbte han betydelige arealer mellem Slotsgade og den senere Nordstensvej. I 1891 sikrede han sig yderligere et større areal syd for denne vej, nemlig det område, hvor næsten alle Maskinfabrikken Nordstens bygninger lå, da den store virksomhed næsten 100 år senere blev flyttet bort fra byen.

P. Nordsten var en forudseende mand. Da man begyndte at tale om Frederiksværkbanens linieføring, købte han (1894) et område syd for den i vor tid resterende del af Trollesvej, og forklarligt nok var Nordsten mere end villig til at afhænde en del af dette areal til den planlagte Hillerød Lokalstation.

Krigsministeriets støtte til forslaget om det sydlige baneforløb begrundedes med ønsket om at undgå "rebroussement" ved banegården i Hillerød. I jernbanesproget betyder dette udtryk, at togene har indkørsel til og udkørsel fra en station i samme retning, altså at "togene vender".

For at undgå en sådan vanskelighed skulle der være en sporforbindelse mellem statsbanen og Frederiksværkbanen lidt syd for Hillerød station, således at der kunne køres direkte fra den ene bane over på den anden.

Denne mulighed for at kunne passere "uden om" Hillerød blev aldrig realiseret, og i givet fald ville det, som vi skal se, formodentlig have medført betydelige vanskeligheder at føre tunge militærtog gennem den omtalte skarpe kurve på den første del af Frederiksværkbanen.

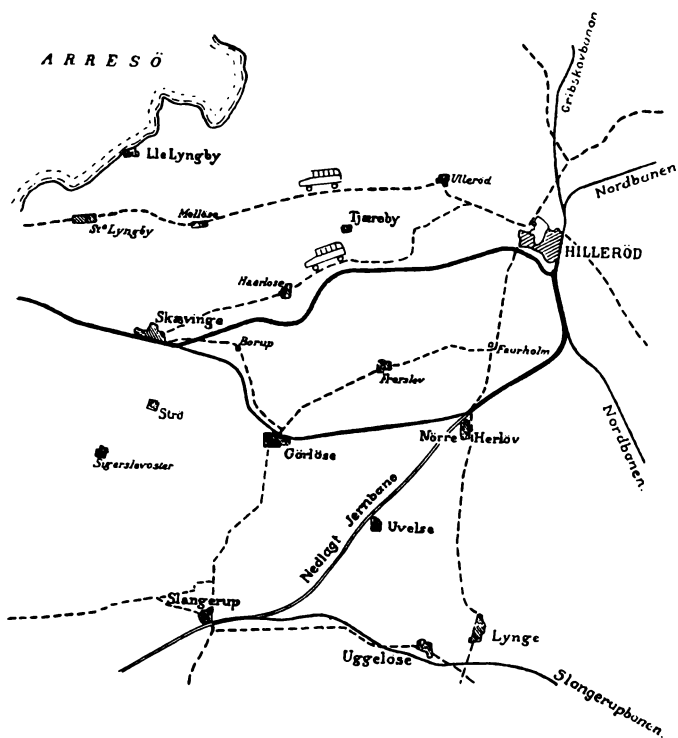
Der gik ikke mange år, før det fra flere sider blev påpeget, at der var begået en fejl ved at lægge banen syd om Hillerød, og det var ikke mindst den lige nævnte famøse kurve - med en radius på kun 150 m - kombineret med baneliniens relativ stærke stigning ind mod statsbanestationen, som fremkaldte denne kritik.

Med de små lokomotiver, der benyttedes de første år, var det umuligt at holde en rimelig fart mellem Lokalstationen og Banegården. Til tider gik togene simpelthen i stå. Og i takt med, at der anskaffedes bedre trækraft, bl.a. benzindrevne motorvogne, steg passagerernes krav om kortere rejsetid.

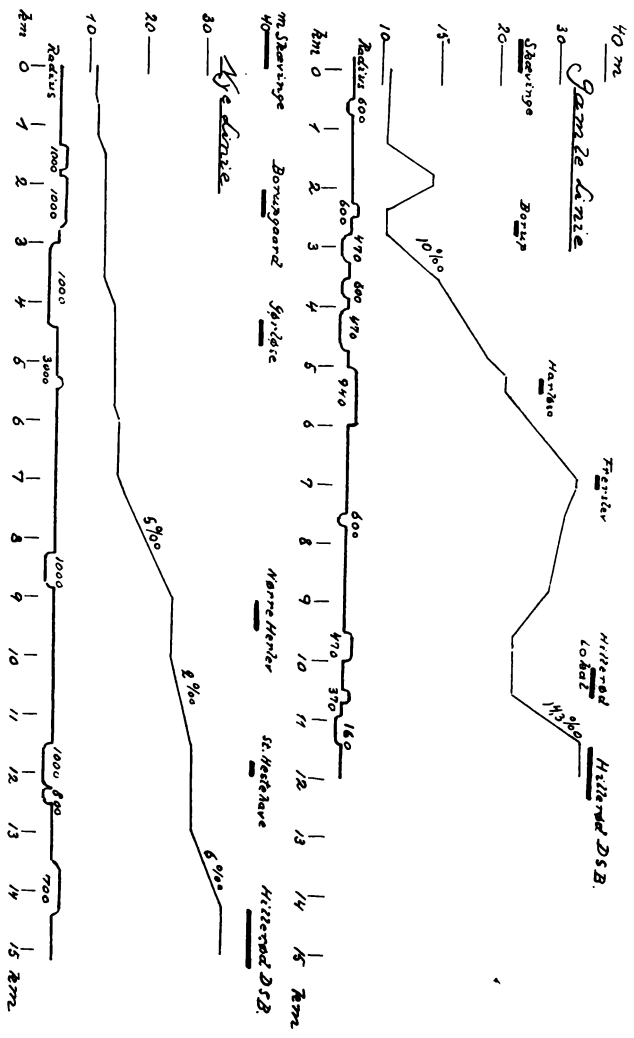
Men man havde flere problemer. Det viste sig hurtigt, at Hillerød Lokalstation ikke gav anledning til den forventede befolkningstilvækst i byens sydlige del, og stationen var gennem alle årene et underskudsforetagende.

Samtidig så man en relativ hastig byudvikling mod nord, hvor der opførtes mange huse omkring Hillerødsholm og langs Frederiksværksgade. Frederiksborg Højskole, der var grundlagt i 1895, blev i løbet af en halv snes år så stor, at den ville være blevet et økonomisk aktiv for banen, hvis denne var blevet ført gennem Ullerød. Og Sophienborg Teglværk, der lå lige vest for højskolen, ville formodentlig kunne have givet anledning til transport af mursten ad banen til det livlige byggeri i Københavns udkant, således som det oplevedes på flere andre nordsjællandske teglværker.

Der kom til at gå over 40 år, inden man ved den store baneforlægning af hele strækningen Hillerød-Skævinge kom bort fra de tekniske problemer på begge sider af Lokalstationen og ved nedlæggelsen af denne samtidig fik løst et økonomisk problem.



*Kortet viser det gamle og det nye forløb af jernbanen mellem Hillerød og Skævinge. "Nedlagt jernbane" syd for Nr. Herlev er den ikke fuldførte del af Midtsjællandsbanen.*



Den nye strækning er ca. 3 km længere end den gamle, men bemærk de langt mindre niveauforskelle på den nye linie.



I Hillerød-Frederiksværk-Hundested Jernbanes lille redegørelse "Baneforlægningen Hillerød-Skævinge i Aarene 1942-50", der synes at være skrevet af banens navnkundige driftsbestyrer C. Johs. Kuhlman læser man:

*"Linieføringen kunde blive ganske sjældnen god: Ingen Stigninger over 1:200, Kurveradier 1000 m, og ingen Skæring i Niveau med offentlige Veje. Vedføjede Tegning viser Stigningsforholdene paa den gamle og den nye Strækning i samme Maalestoksforhold og giver et klart Billede af, at den gamle Linie var en Bjærg- og Dalbane, der var dyr i Drift, hvad et Eksempel udviser: Kommer man med et Godstog ude fra Frederiksværkkanten med 50 Godsvogne, maa man sætte de 20 i Skævinge, da man ikke kan trække hele Lasten paa een Gang over Bakken i Freerslev. Lokomotivet maa derfor anbringe de 30 Vogne paa Lokalstationen og køre tilbage til Skævinge for at hente de afsatte 20 Vogne, hvilket giver ca. 20 km Ekstrakørsel. For at faa Vognene fra Lokalstationen op til D.S.B., maa Vognene deles i 4 á 5 Træk - dette giver ca. 10 km Ekstrakørsel, og hvert Træk Vogne anbringes i D.S.B.s Hovedspor, hvorfra D.S.B.s Rangermaskine maa fjerne Vognene til Opstillingssporene.*

*Paa den nye Strækning kan Godstoget med 50 Vogne køre igennem til D.S.B. Hillerød St., og sætte alle Vogne straks ind paa Opstillingssporene - en væsentlig Besparelse baade for Frederiksværksbanen og D.S.B."*

Der blev mellem Hillerød og Skævinge nedlagt to stationer (Lokalstationen og Harløse), en holdeplads (Borup) og et trinbræt (Freerslev Hegn), og der oprettedes nye stationer i Nr. Herlev (Brødeskov) og Gørløse samt trinbrætter ved Borupgård og St. Hestehave.

Reaktionerne mod nedlæggelserne var tilsyneladende ret spage. Sognerådet i Tjæreby havde som nævnt ovenfor ikke interesseret sig synderligt for banen ved oprettelsen i 1897, og indstillingen til den syntes at være den samme, da der skulle forhandles om nedlæggelsen af Harløse station.

Dette sidste er for så vidt forståeligt nok. Der var nemlig aldrig kommet nogen bebyggelse ved stationen. Denne lå lige ved "Nebbegård", dvs. ca. 400 m syd for vejen gennem Harløse, og de sidste år før banen blev nedlagt, var antallet af rejsende til og fra Harløse ret minimalt. Banens rutebilforbindelse mellem Hillerød og Skævinge, der var oprettet i 1932, gik jo gennem både Harløse og Ny Harløse.

I nogle år havde landmænd i Harløse dog en speciel interesse i jernbanen. Der var nemlig ved stationen anlagt et sidespor til et ikke helt almindeligt formål.

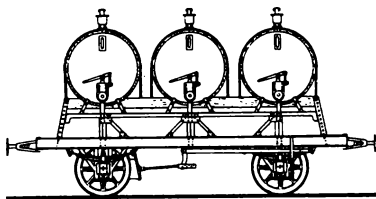
Før man havde vandklosetter i København, skaffede man sig (fra 1880'erne) af med en betydelig del af byens latrin ved at anlægge et

latrindepot nær Lersøen, og senere kom der endnu et par af samme slags andre steder i udkanten af hovedstaden. Fra Lersø etableredes der et sidespor til Nordbanen, og på specielt byggede latrinvogne transporteredes lasten så ud til nogle enkelte stationer omkring København.

Harløse fik straks ved åbningen af Frederiksværkbanen den ære at blive "latrinstation", og på denne kunne de Harløse-bønder sikre sig en del billig gødning til deres marker.

Latrinvognene bestod af en jernundervogn, hvorpå der lå tre store trætønder. De rummede tilsammen 10.000 l. Senere gik man over til at bruge beholdere af jern på vognene. På varme sommerdage kunne der nemlig opstå forgæring i latrinen, og på en dejlig varm pinsedag skete der en voldsom eksplosion på Københavns Godsbanegård.

Jernbeholderne kunne bedre klare overtrykket, men de blev til gengæld ofte utætte. Dette betragtedes som en mindre gene, men mellem Lersøen og latrindepotet i Allerød (Lillerød) kunne beboerne langs Nordbanen så sent som til 1925 registrere, hvornår der var blevet kørt med de nævnte specialvogne.



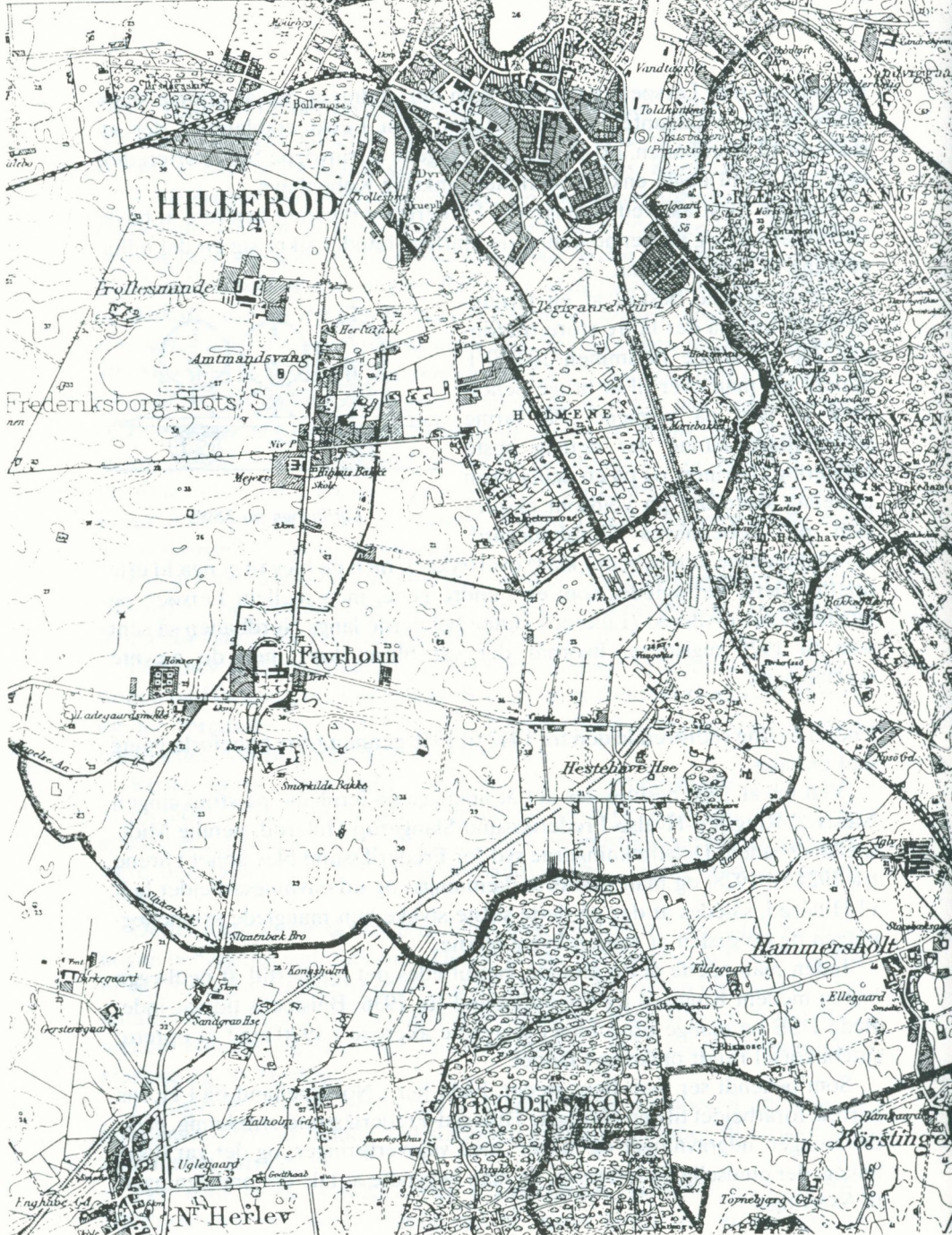
*Latrinvogn fra 1890.*

Endnu en ting vedrørende den fra 1942 til 1950 gennemførte baneforlægning skal omtales.

Ved lov af 1908 besluttedes det at anlægge en jernbane på strækningen Næstved-Ringsted-Hvalsø-Frederikssund-Slangerup-Hillerød, nemlig Midt-sjællandsbanen. Delstrækningerne syd for Frederikssund blev åbnet i årene fra 1924 til 1928, og man fuldførte dæmnings- og udgravningsarbejdet helt til Hillerød, således at der på dette sidste stykke kun manglede skinnelægningen og opførslen af stationsbygningerne.

Inden man nåede dette arbejde, besluttedes det imidlertid at nedlægge banen mellem Ringsted og Frederikssund fra 1936: Bilismens tid var inde. Både DSB og mange privatbaner begyndte allerede i 1920'erne at oprette rutebilkørsel rundt omkring i landet.

Som bekendt ser man flere steder, både her i Nordsjælland og i Horns herred, forarbejdet til den planlagte Hillerød-Frederikssund-strækning, både dæmninger, udgravninger og "broer" med vejoverføringer, og det var disse anlæg, der pludselig fik interesse, da man begyndte at tale om omlægningen til Skævinge.



Skrænt- og dæmningssignaturene mellem Hillerød st. forbi Hestehave Huse og Nr. Herlev viser, hvor Midtsjællandsbanen skulle have været anlagt og hvor Frederiksværkbanen forløber siden 1950.



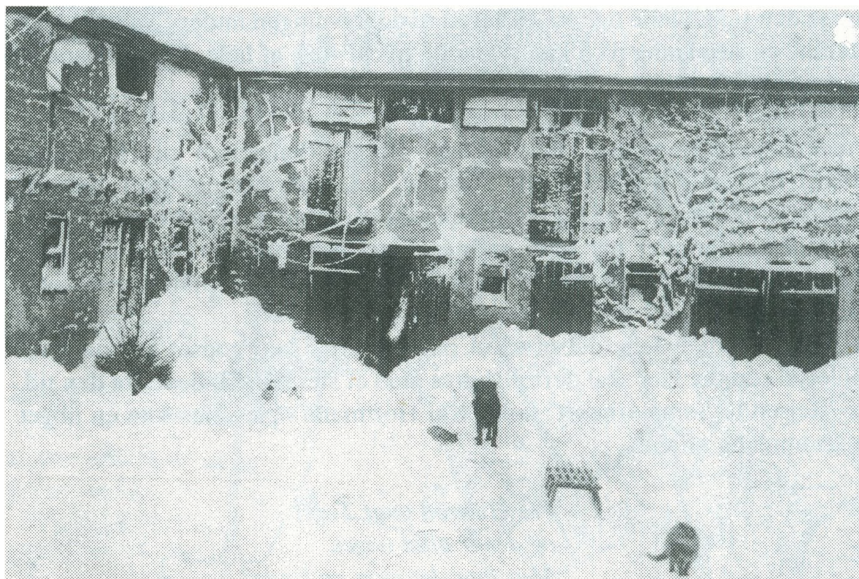
Ved at føre banen nord og vest om Nr. Herlev, kunne man uden videre bruge den gamle linie lige fra Hillerød til udgravningen under Lyngvej i Nr. Herlev, en strækning på 5 km, svarende til ca. 40% af hele den nye bane til Skævinge.

Frederiksværkbanen har, ikke mindst efter forlængelsen til Hundested (1916) ligesom Gribskovbanen i meget vid udstrækning levet højt på personbefordringer til og fra Nordsjællands badesteder og sommerhusområder. I visse perioder har også godstransport, især teglværksprodukter fra Borup/Borupgård og jernskrot og stål hhv. til og fra Stålvalseværket i Frederiksværk, givet gode indtægter.

En meget betydelig del af såvel passagererne som godset har passeret Hillerød station. Her skal derfor sluttes med et stemningsbillede fra den tid, da "Rejsen til Sommerhuset" ifølge Kai Hoffmann oplevedes som en noget langsommelig affære:

*Fra Hillerød gaar Toget -  
og det er altid noget.  
Men faar det mon en Ende?  
Hvor langt er vi nu henne?  
Vi holder og vi holder.  
Saa kører vi tilbage.  
Dog, hvem har Grund til Klage?  
For det er Sommerdage.*

Anton Mariegaard



# Vintervejr i Slotsgade 1910

af Eva Holm-Nielsen

De to fotografier på modsatte side er taget i baggården til Slotsgade 28 (i dag »Hans Larsen Mode«) i januar 1910 med få dages mellemrum. Billederne kan passende ledsages af vejrberetningen fra Frederiksborg Amts Avis den 26. januar 1910. Det fremgår af avisen, at en voldsom snestorm mandag den 24. januar satte ind i Nordsjælland. Her mod aften stod himmel og jord i et. Stormen holdt ved hele natten og tog til om tirsdagen og bredte sig over hele Danmark. Natten til onsdag faldt betydelige mængder sne, og først i løbet af onsdagen stilnede blæsten noget af, og temperaturen steg til omkring nulpunktet.

»Stormen dansede fra Sydøst med Masser af Sne i Følge, den fineste Frostsne, der kunde knibe sig ind gennem den tyndeste Revne. Stormen, den nye Sne og den løse Sne, der laa i Forvejen, begyndte nu den vildeste Heksedans. Snart føg Sneen i graciøse Bugter som en Serpentine-danserindes Skørter, og snart legede den, at den var en lille Skypumpe, og gjorde iøvrigt Livet besværligt for dem, der var ude. Koldt Vejr var det, smukt Vejr, haardt Vejr - 7 Vejr paa 2 Tommer nær, sagde de, der var kyndige i gamle Mundheld.«

Så poetisk kunne en journalist udtrykke sig i avisspalterne dengang - i noget så prosaisk som en vejrberetning.

# De gamle skoler

*af Anton Mariegaard*

I Danmark kom tanken om at oprette skoler for "almuens børn" frem allerede i årene efter reformationen (1536). For at få det fulde udbytte af bibelen måtte man kunne læse. Der kom imidlertid til at gå næsten 200 år, før der blev gjort et egentligt fremstød for at skabe en folkeskole i vort land.

I denne lange periode var børnenes oplæring i den rette tro lagt i hænderne på præsterne. Disse lod almindeligvis undervisningen i katekismen forestå af sognedegnene, og som utallige beretninger lader ane, var degnenes indsats ikke altid lige effektiv.

I 1721 udstedte Frederik IV en bestemmelse om, at der skulle indrettes skoler i tilknytning til de kongelige rytteridistrikter, og de følgende år (1722-25) blev der alene i Frederiksborg og Kronborg amter bygget 37 såkaldte rytterskoler; oprindeligt benævntes de ofte kongeskoler. For landet som helhed blev der efter kongens ønske i alt opført 240 skoler i femåret 1722-27.

Rytteridistrikterne var det krongods, der fra 1670 var blevet henlagt til underhold for de 5 rytteriregimenter, som kongen havde ladet oprette. Distrikterne var spredt ud over hele landet. Dog oprettedes der ikke nogen i Nord- og Vestjylland.

Det er ikke stedet her at gøre rede for rytterskolernes historie, men det skal nævnes, at man ofte har diskuteret, om kongen fik ideen til de mange skoler af den navnkundige Peter Hersleb.

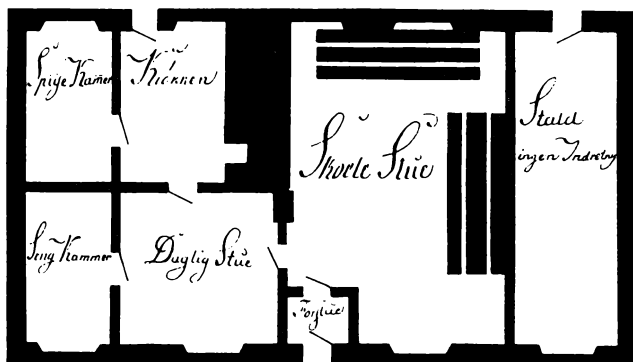
Denne var født i Norge, og han var sognepræst i Hillerød og (Nr.) Herlev 1718-25. Han gjorde sig bl.a. bemærket ved at få sat skik på Hillerøds fattigvæsen, således som det fremgår af mindepladen over hoveddøren til præsteboligen i Kannikegade. Han sluttede sin usædvanlige karriere som biskop over Sjælland, jvf. Peter Christensens artikel i medlemsblad 1996-2.

I 1719 foreslog Peder Hersleb kongen, at der blev oprettet en skole i Herlev (fra 1918 Nr. Herlev) for ryttergodsets børn, og dette forslag blev godtaget af majestæten.

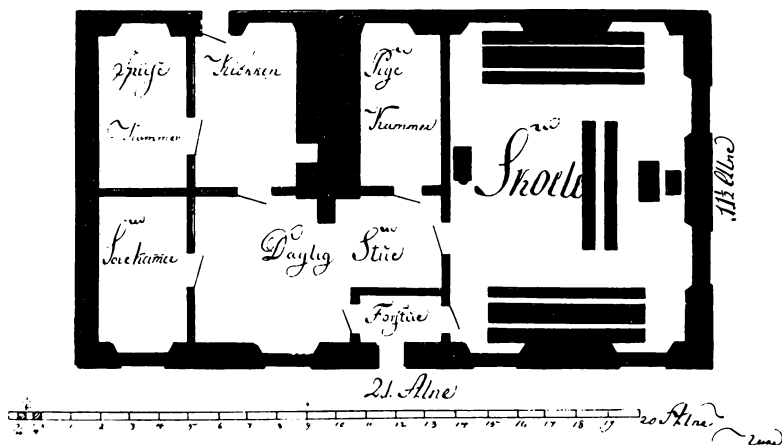
Hvor stor betydning ideen til denne skole havde for kongen og hans rådgivere, da man udformede den nævnte 1721-anordning om de mange skoler, ved man ikke.

Det står fast, at justitsråd C.C. Bircherod og kancelliråd Ole Petersen i





Rytterskolerne var oprindelig indrettet efter helt samme plan. Bemærk, at indgangen til skoleholderens bolig var gennem skolestuen.



Da man i 1790'erne kom ind på, at der til skolerne skulle høre et mindre landbrug, måtte der opføres et udhus med stald og lade m.v. I nogle tilfælde blev der i udhuset afgivet plads til et "locum privatum". Det var også til brug for skolebørnene. Samtidig blev staldpladsen i skolebygningen inddraget i skolestuen, så både denne og lærerens bolig kunne gøres noget større.

skrivelse af 20. juli 1720 forespurgte, "om ikke nogle Skoler maatte allernaadigst indrettes i København, Frederiksborg og Kronborg rytteridistrikter". Dette forslag blev tiltrådt af kongen samme år, og Christen Worm blev den egentlige drivkraft bag oprettelsen af rytterskolerne. Worm var biskop over Sjælland, umiddelbart før Hersleb overtog dette embede.

Frederik IV.s accept af forslaget fra 20. juli 1720 udelukker ikke, at Hersleb allerede et år tidligere kan have gjort kongen varm på tanken om de mange skoler.

Selv om Nordsjælland, takket være sine store kongelige jordbesiddelser, fik relativt mange rytterskoler, kunne det antal, der oprettedes her, ikke dække behovet for børneskoler på landet. Hertil lå rytterskolerne alt for spredt. Børnene i Nødebo måtte eksempelvis gå ca. 10 km - gennem Gribskov - for at komme til nærmeste skole. Den lå i Mårum. Der blev efterhånden bygget en del ekstraskoler, også i andre egne af landet, men der var stadig langt til målet: Et landsdækkende skolevæsen.

Med nedsættelsen af den såkaldte "lille landbokommission" (1784), hvis medlemmer skulle stille forslag om forbedringer af fæstebøndernes og husmændenes økonomiske kår i Frederiksborg og Kronborg amter, begyndte der imidlertid at komme skred i tingene.

I den betænkning, der blev afgivet i 1789, var der, uden at det direkte hørte med til det stillede kommissorium, et omfattende forslag til en nyordning af hele skolevæsenet i de to amter. Dette arbejde var så gennemtænkt, at det kom til at danne grundlag for Frederik VI.s "Anordning for Almueskolevæsenet paa Landet i Danmark af 29. Julii 1814".

Den lille landbokommissions forslag blev i første omgang ophøjet til "Provisorisk Reglement for Almue-Skolevæsenet i Sielland og flere Øer af 10de October 1806". Tilsvarende blev der udstedt et foreløbigt reglement for skolevæsenet i købstæderne.

Inden vi ser på oprettelsen af de første skoler på landet i det område, der i dag danner Hillerød kommune, skal det nævnes, at landbokommissionen allerede i 1785 afleverede en indstilling til Rentekammeret om skoleforholdene i de to nordsjællandske amter, og det følgende år blev der afleveret et detaljeret udkast til skolevæsenets ordning på landet.

Selv om de mænd, der antoges som lærere i de kommende børneskoler på landet, fortsat tillige skulle fungere som degne ved kirkerne, blev det i den nævnte indstilling foreslået, at de fremtidig benævntes skoleholdere. Man ønskede at fremhæve, hvad der var deres vigtigste gerning.

Om skoleholdernes aflønning hedder det, at den skulle være så høj, "at

de uden Næringsorg med Lyst og Iver kunde forrette deres besværlige og for Staten vigtige Embede". Forslaget lød på: Om muligt 50 rigsdaler (årligt) i pengeløn, fri bolig, brændsel og fourage. Til skolerne skulle høre en jordlod på 6 á 8 tdr. ld. tiendefri jord, hvoraf mindst 4 skp. til have. Man ville pålægge husmændene at grave og skrue tørvene samt at skære brændslet til skoleholderen, og gårdmændene skulle hjemkøre begge dele.

### 2. Gadevang Skole,

beliggende i Ljærebye Sogn, er af nye opført i Mæret 1832, men ikke af de solideste Materialier. Den er nogenlunde beqvem indrettet.

3 Skolebistricter findes 11 Gaarde og 73 Huse. Hartfornefs Størrelse er 50 Td.

Middeltallet af de skoleføgende Børn i de sidste 5 Aar er 70.

Den faste Løn er:

11 Td. Sæd ) in natura.

50 Rbd. Sølvs Skoleløn.

Af Brændsel haves aarlig 20 Læs Tørv (forømodentlig ogsaa 5 Favne Brænde) og af Fourage 304 Lpd. (heraf er vistnok 100 Lpd. Høe).

NB. Af det her Berørte er i Læs Tørv, 40 Lpd. Høe og 40 Lpd. Halm hidtil ikke kommet Skolen tilgode.

Dffer og Accidenter circa 50 Rbd. aarlig.

Skolelodden, beliggende ved Skolen, er hversft liden og af daarlig Bonitet.

Der kan aarlig fodres og græsses 1 Koe og 2 Faar.

Amtskolebirectionen har Kaldsret.

Z. n. m. Til Hjælpscaafen haves aarlig 1 Td. Bygd Waerdie, og til den lærde Skole i Frederiksberg 4 Rbd.

### 3. Tulstrup Skole,

beliggende i Byen af samme Navn i Alfsønderup Sogn, Annex til Ljærebye, er en af Kong Frederik den IV. Bygninger. Skolestuen er 8 Fag;

Beboelseseiligheden, hvortil ogsaa hører et Dviflkammer, er temmelig indskrænket. Eggen er meget behagelig. Fra Skolen til Sognets Kirke er omtrent  $\frac{1}{2}$  Miil, og til Frederiksberg  $\frac{1}{4}$  a  $\frac{1}{2}$  Miil.

Folkemængden er imellem 800 og 900 Personer. Der findes i Districtet 25 Gaarde, 27 Huse med<sup>2</sup> og 47 Dito uden Jord samt omtrent 80 andre Familier, Afbyggere. Hartfornefs Størrelse er 110 Td.

Middeltallet af de skoleføgende Børn er 170.

Den faste Løn er:

10 Td.  $2\frac{1}{2}$  Esp. Rug og ) in natura.

10 "  $2\frac{1}{2}$  " Byg )

50 Rbd. " M. " ff. Sølvs Rgl. Skoleløn.

10 " " " " ) Kirkefangerl.

18 " 2 " " " ) Julerentep.

6 " 4 " 8 " " ) Huusmandst.

Af Brændsel haves aarlig 5 Favne Brænde og 20 Læs Tørv, og af Fourage 112 Lpd. Høe og 420 Lpd. Halm.

Dffer og Accid. andrage aarlig 80 a 100 Rbd.

Skolelodden, som er beliggende 300 a 400 Skridt fra Skolen, bestaaer af 12 Td. Land; men deraf er omtrent  $\frac{1}{2}$  Deel Tørvjord, som næsten er opffjaaren.

Der kan aarlig fodres og græsses 4 Køer og 6 Faar.

Amtskolebirectionen har Kaldsret.

Z. n. m. a. Ved Skolen findes en meget lille Hauge paa omtrent  $\frac{1}{2}$  Esp. Lande Størrelse.

b. Til Hjælpscaafen haves aarlig 1 Td. Bygd Waerdie, og til den lærde Skole i Frederiksberg 1 Rbd. 2 Rbd.

Oversigterne over aflønningsforholdene ved hhv. Gadevang og Tulstrup skoler er fra C.L. Iepsen og L.J. Thastums "Skolekalender eller Beskrivelse over Skolelærerembederne i Sjællands Stift", 1842 og 1843.

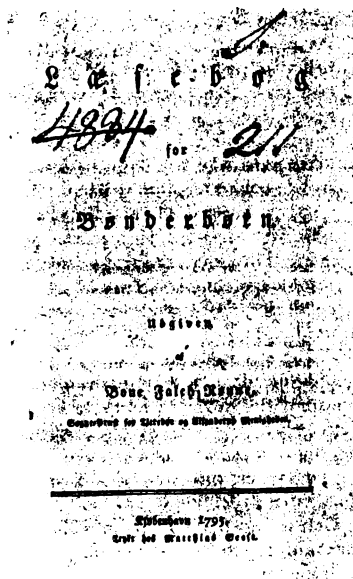
Lærerenker og gamle lærere skulle have ret til pension, og skoleholdernes hustruer burde lægge sig efter fabrikmæssigt spind for at blive lærermødre i de spindeskoler, det var ønskeligt at indrette ved alle landsbyskoler. Kommissionen så ogsaa med velvilje på, at hustruerne overtog stillingen som distriktsjordemoder (!).

Biskop N.E. Balle, som havde beklædt bispeembedet siden 1783, gik som medlem af stiftsøvrigheden ind for, at der til flinke lærere kunne uddeles præmier: Bøger, et ur eller et skrivebord, og han mente i øvrigt, at forældrenes ydelser til skoleholderen i mange tilfælde ville komme til at stå i forhold til lærerens flid, og derved blive den mest naturlige opmuntring for ham.

I 1787 blev der i endnu en redegørelse taget stilling til, hvor mange skoler, der skulle være i de to amter. Hvilke gamle skoler eller degneboliger kunne fortsat bruges? Hvor skulle der opføres nye, og hvilke af de forhåndenværende degne kunne anvendes som skoleholdere?

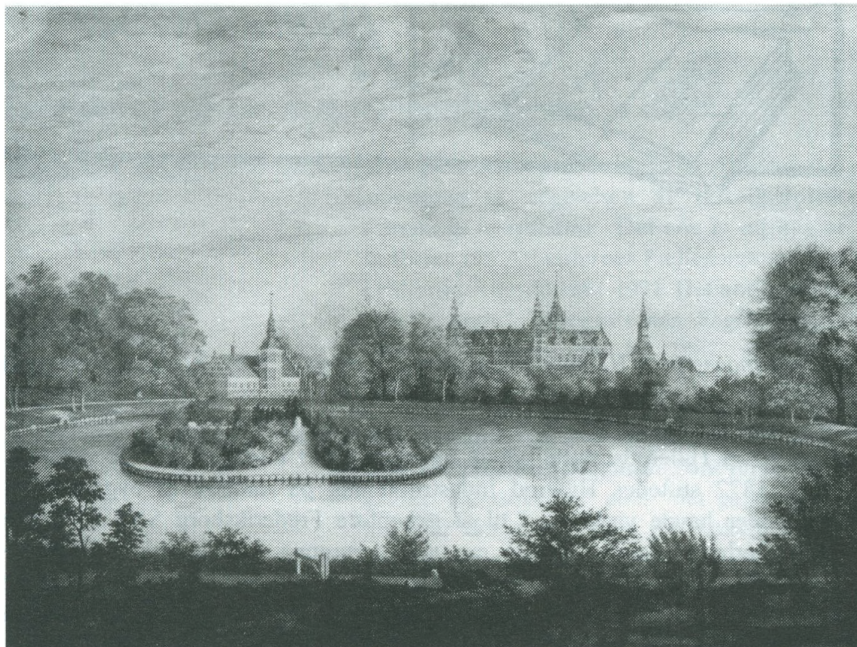
Hele spørgsmålet om almueskoler på landet var således vel tilrettelagt. Som det fremgår af efterfølgende oversigt, kom der imidlertid i nogle tilfælde til at gå ret mange år, inden de 8 skoler, der stilledes forslag om i det her afgrænsede område, blev oprettet.

*(Fortsættes i næste nummer)*



*Bone Falch Rønne, der var sognepræst i Tjæreby og Alsønderup 1794-1802 og senere i (Kgs.) Lyngby, udgav flere skolebøger, bl.a. "Uskyldig Tidsfordriv for Børn" og "Læsebog for Bønderbørn"*

# LOUISEØEN



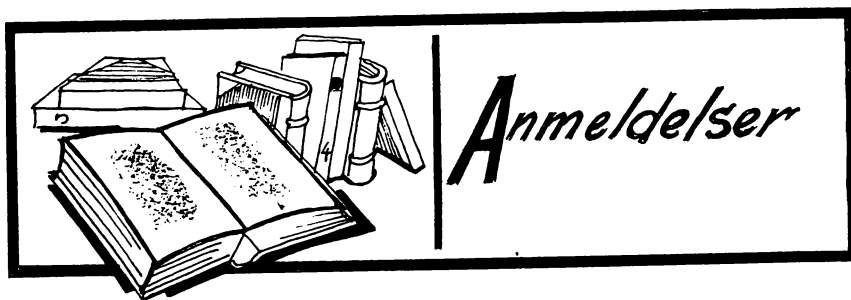
*Ødammen med Badstuen og Frederiksborg Slot før Frederik VII lod opføre en bjælkehytte på øen. Guache af J.F. Møller, 1855. - Det Nationalhistoriske Museum på Frederiksborg.*

Man oplever ikke sjældent, at der tilsyneladende hersker tvivl om efter hvilken Louise den lille ø i Ødammen ved Badstuen har navn. Øen blev anlagt af Frederik VII og er - også i skrift blevet kaldt »Dronning Louises Ø«. Men dronning - det blev Louise Rasmussen (grevinde Danner) aldrig. Og det er jo hende, øen har navn efter.<sup>1</sup>

*EH-N*

---

<sup>1</sup> H.D. Schepele, »Frederik VII på Frederiksborg« i *Omkring Frederiksborg Slots Brand*, 1964. s. 135-36.



*Hillerød Industri- og Haandværkerforening gennem 125 år.* 22 sider. Udgivet af foreningen (formand: muremester Niels Münster).

Det er en af Hillerøds store, gamle foreninger, der nu fylder 125 år. Den 15. februar 1872 stiftedes Hillerød Industriforening på initiativ af bygmester P. Hansen, der havde været med til at genopføre Frederiksborg Slot. I årtierne omkring århundredskiftet havde en udbrydergruppe dannet Hillerød Haandværkerforening, men fra 1919 samledes grupperne igen under det navn, som foreningen bærer i dag. Indadtil har foreningen gennem årene samlet byens håndværksmestre og fabrikanter, og udadtil har foreningen bidraget til at markere, at Hillerød ikke kun er en handelsby. Blandt de betydeligste arbejdsfelter har været opgaven med driften af Teknisk Skole.

I forbindelse med jubilæet har foreningen udgivet et lille skrift, der opsummerer foreningens historie. Også ved jubilæerne i 1922, 1947 og 1972 udgav man festskrifter, og det nye jubilæumsskrift er for de første hundrede års vedkommende i høj grad bygget på snedkermester S. Borella-Hansens hundrede-årsskrift. Men hertil lægges så en række korte afsnit om de sidste 25 år og en ajourført og komplet liste over æresmedlemmer, formænd og bestyrelsens sammensætning gennem alle årene. Herved bliver skriftet af lokalhistorisk interesse - også ud over medlemskredsen, der ved 125-årsjubilæet tæller 235 medlemmer.

AB

# Arrangementer 1997

*Tirsdag, den 18. marts kl. 19.15:* **Generalforsamling**, se side 22.

*Lørdag, den 12. april kl. 11.00:* **Reception** på restaurant La Perla, Torvet, i anledning af udgivelsen af Lokalhistorisk Forenings to lydbånd: Det ene er uddrag af historien om Arbejdernes Fællesorganisation i Hillerød/Allerød 1891-1991. Det andet er "Et sekel svandt." Typografernes Fagforening i Hillerød gennem 100 år, 1981, af Henry Fachmann.

*Lørdag, den 30. august kl. 14.00:* **Rundvisning på Beredskabscentret.** På Beredskabscentret på Søndre Banevej 18 (også kaldet "CF-kasernen" eller "det gamle sygehus") er der rundvisning for Lokalhistorisk Forenings medlemmer og gæster. Sektionschef Kjeld Enevold Nielsen, der står for rundvisningen i bygningerne, fortæller lidt om deres historie og demonstrerer materiellet. Man mødes inden for porten. Arrangementet varer ca. 2 timer. Alle er velkomne!

*Onsdag, den 1. oktober kl. 19.30:* **Borgerlig kost.** Kirsten Rykind Eriksen fortæller om borgerlig kost omkring år 1800. Hun vil komme ind på nogle af de retter, man blev stillet over for i Hillerød. Mødet afholdes på Biblioteket, Bakkegade 23. Alle er velkomne, entré 20 kr. Der er dog gratis adgang for foreningens medlemmer.

**Årets hus.** I løbet af september arrangeres en sammenkomst i den bygning, der i løbet af sommeren bliver udpeget som "Årets hus". Tidspunktet og mødestedet for kåringen af huset og overrækkelsen af den bronzeplade, som "Nykredit" lader fremstille til opsætning på den prisbelønnede bygning, meddeles i vort medlemsblad i august samt i Hillerød Posten og Frederiksborg Amts Avis.



# GENERALFORSAMLING

Tirsdag, den 18. marts 1997, kl. 19.15 afholdes Lokalhistorisk Forenings ordinære generalforsamling på Biblioteket, Bakkegade 23.

Dagsorden i henhold til lovene:

1. Valg af dirigent
2. Årsberetning for 1996
3. Forelæggelse af regnskab for 1996
4. Fastsættelse af kontingent for 1997
5. Valg til bestyrelsen. Efter tur afgår Margrethe Krogh Sørensen, Eva Holm-Nielsen og Asger Berg. Alle er villige til genvalg.
6. Valg af suppleanter til bestyrelsen
7. Valg af revisor og revisorsuppleant
8. Forslag fra medlemmerne
9. Eventuelt

Efter generalforsamlingen er der foredrag:

Børge Kofoed Thomsen vil fortælle om **Favrholms og Trollesmindes historie**. Foruden historien kan Kofoed Thomsen give os indblik i dagliglivet, da han de sidste 35 år har været forvalter på Favrholm. Foredragsholderen har udgivet et hefte om emnet, og det blev anmeldt i foreningens medlemsblad 1996-4.

Til denne underholdende del, der begynder kl. 20.00, vil der også være (gratis) adgang for interesserede, der ikke er medlem af foreningen.

**FULL-SERVICE**  
**- fra idé til færdig tryk**

---

BROCHURER  
KATALOGER  
ÅRSBERETNINGER  
PLAKATER  
TIDSSKRIFTER  
BØGER

---

*Vi har:*

*Tegnestue - Fotosats*

*Diskette-konvertering  
samt scanning af billeder*

*Reproduktion af 4-farve  
og sort/hvid*

*Trykning på store og små  
offsetmaskiner  
samt efterbehandling*