



Dette værk er downloadet fra Danskernes Historie Online

Danskernes Historie Online er Danmarks største digitaliseringsprojekt af litteratur inden for emner som personalhistorie, lokalhistorie og slægtsforskning. Biblioteket hører under den almennyttige forening Danske Slægtsforskere. Vi bevarer vores fælles kulturarv, digitaliserer den og stiller den til rådighed for alle interesserede.

Støt Danskernes Historie Online - Bliv sponsor

Som sponsor i biblioteket opnår du en række fordele. Læs mere om fordele og sponsorat her: <https://slaegtsbibliotek.dk/sponsorat>

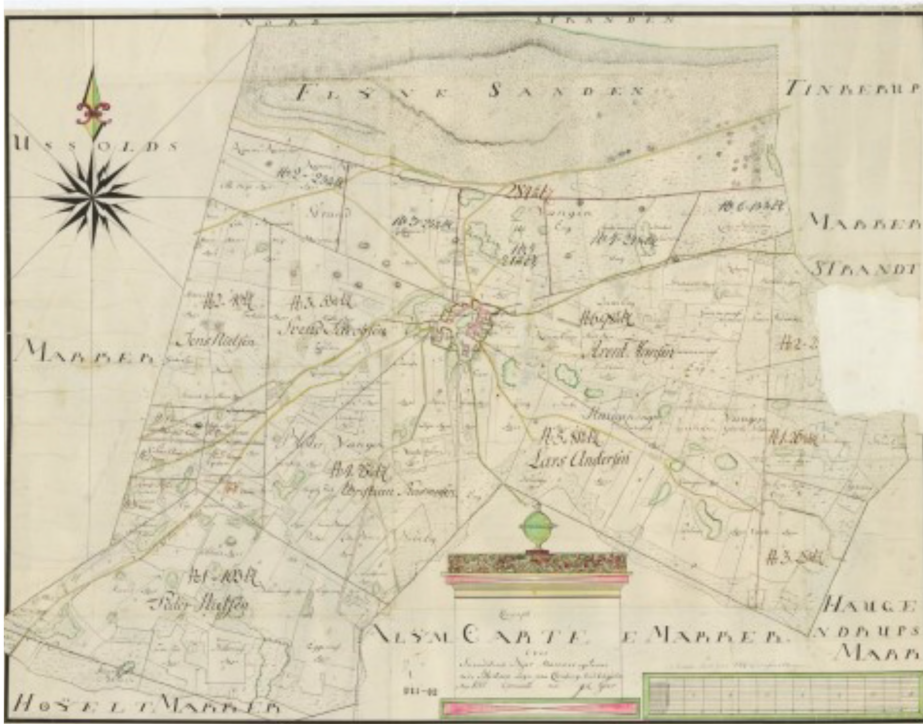
Ophavsret

Biblioteket indeholder værker både med og uden ophavsret. For værker, som er omfattet af ophavsret, må PDF-filen kun benyttes til personligt brug.

Links

Slægtsforskeres Bibliotek: <https://slaegtsbibliotek.dk>

Danske Slægtsforskere: <https://slaegt.dk>



Konceptkort over Smidstrup bys marker og jorder fra 1787. Gravhøjene er an- givet som runde aftegninger. Kæmpehøjene er beliggende umiddelbart vest for byen, mens bebyggelserne med småhøjene ligger i den østlige del af ejerlavet nede på stranden.

Kære medlemmer.

I sidste blad bragte vi en erindring fra Lyng. Hvis man vil læse mere om **Lyng præstegård og Knud Rasmussen**, kan vi henvise til en artikel af *Martin Corfix* med denne overskrift, som findes i "Folk og minder fra Nordsjælland" fra 2004.

Vi er vældig glade for de artikler, vi stadig modtager fra venlige mennesker, der vil hjælpe med at holde liv i vores medlemsblad. I øjeblikket har vi endnu et indlæg på lager, men håber på, at flere vil sende os noget. Vi jagter ikke kun "videnskabelige" artikler; beretninger/erindringer fra hverdagen er meget velkomne.

I dette blads artikel om bronzealderen ved Smidstrup har vi desværre været nødt til at bruge en lidt **mindre typografi** end vanligt for at kunne bringe den i fuld længde og samtidig få plads til nogle illustrationer

På bestyrelsens vegne
Niels Nielsen

Kontingent indbetaling: Nordea,
Registreringsnummer: 2670
Kontonummer: 4374 709 599

FAHS

Medlemsblad for Frederiksborg Amts Historiske Samfund
Tryk: Nofoprint
Tilrettelæggelse og layout (ansvh.): Niels Nielsen, Torben Bill-Jessen
FAHS udkommer 4 gange årligt, februar, april, august, november. Artikler sendes til redaktøren.

Bestyrelsen:

Niels Nielsen (formand/redaktør)
Margrethe Krogh (næstformand)
Anders Alslov (kasserer)
Verner Bylov Larsen (sekretær)
Susan Johnsen
Merete Gotthardt
Jens Olsen

Kontakt til foreningen:

fahs.post@gmail.com
Niels Nielsen, tlf.4752 8408
niels.nielsen@e-posthus.dk
Tlf.: 47 52 84 08
Vedr.:Medlemskab: Kontakt:
margrethekrogh@gmail.com

På **www.fahs.dk** finder man bl.a. opdaterede oplysninger om udflugter og foredrag.
Desuden registeret til årbøgerne 1906-2000 samt en oversigt over de ældre årbøger, som foreningen stadig har til salg ved henvendelse til Niels Nielsen.

Bronzealderens bosættelser ved Smidstrup

Af Jens Ove Trans

Bosættelsen, jeg har sat mig for at undersøge, lå imellem to meget karakteristiske landskaber, der har oppebåret en betydelig indflydelse på den menneskelige aktivitet i området, Gilbjerg og Heatherhill.

Gilbjerg hoved er et landemærke, ikke blot ved at være det nordligste punkt på Sjælland, men også ved at bjergene rejser sig betydeligt over de øvrige landskaber, der ligger i dets nærhed. Således er Gilbjerg hoved endnu i vore dage en landkendning for fugle på træk, mens det skønne, bakkede landskab ved Heatherhill nær Rågeleje må fremhæves for den store naturværdi som et smukt og særpræget landskab. De to bjerge formår at inddеле kystlandskabet, således at der på det nærmeste er skabt et selvstændigt landskab inde mellem disse forhøjninger, der adskiller sig fra de øvrige egne af Nordsjælland.

I løbet af stenalderen vil naturen det således, at den frem for sammenhængende landmasser skaber bæltter og sunde, hvor vandet flyder mellem store søer og have i øst og vest.

De store smeltende ismasser, der havde skabt en stigende vandstand, har fra først af haft den konsekvens, at dyrene har forsøgt at krydse vandene og fortsætte deres vandringer som hidtil. Men strømningerne af vand har været så massive, at dyrene med tiden har måttet opgive deres forehavende.

Jægerstenalderens mennesker så deres liv skylle bort med strømmene af vand. Skabelsen af de indre danske far-

vande har ført til, at det faste land, der i store dele af stenalderen havde strakt sig vidt omkring, i stedet lå fyldt op af vand. De ændrede landskaber har naturligvis ført til, at mennesket så sig nødsaget til at ændre livsvilkår, da de ikke længere kunne opretholde livet udelukkende som jægere — flokkene af dyr udeblev ganske enkelt.

En naturlig løsning på dette problem var at bosætte sig mere permanent på de nyskabte øer, og i overgangstiden mellem tilværelsen som jægere og landbrugere ser vi også, at datidens danske befolkning i stor grad har valgt at bosætte sig ved de mange fjorde, der rakte fra havet og ind i land. Inde i disse fjorde har de set mulighederne for en beskyttet tilværelse, hvor de har kunnet søge ly i deres hytter fra naturens til tider voldsomme hærgen, der i blæst og storm har rusket og revet i deres læ.

Befolkningen havde på dette tidspunkt af jægerstenalderen endnu ikke formået at skabe en kultur, der satte varige minder over deres eksistens. De begravede deres døde inde i forladede huse. Eftertiden lod sig ikke mærke af de tidligere slægter, der gik til grunde sammen med deres hytter, hvorved erkendelsen af deres eksistens kun var i erindringen i nogle ganske få slægtled.

Den sammenhæng mellem individ og hytte, der kommer til udtryk i jægerstenalderen, varer ved gennem det meste af oldtiden, men opkastningen af høje som mindesmærker over de afdøde hører en anden tid til: bondestenalderen. Selvom fjordene har budt på meget gode

livsbetingelser, er det vanskeligt ikke at forestille sig, at der andre steder langs med vore kyster har været egnede steder for bosættelse. Bosættelsen har ganske givet ikke været så markant som inde i de beskyttede fjorde, hvor befolkningen rykkede sammen og skabte større samfund, der sikkert allerede i stenalderen har været samlingssteder for handel og udveksling med befolk-



ninger fra fjernere egne.

Det er vanskeligt at påvise uden de fornødne arkæologiske undersøgelser, men det er sandsynligt, at allerede stenalderens jægere havde deres foretrukne, sæsonvise opholdssteder, hvor de kunne drive jagt og fiskeri ved kysterne, således at der allerede blandt de vandrende jægere har eksisteret et særligt tilhørsforhold til bestemte landområder, der sæson efter sæson har været taget i brug, hvorved generation efter generation af jægere kunne vende tilbage til slægtens pladser.

Bondestenalder

De permanente bosættelser opstår først i og med, at befolkningen overgår fra en jægerkultur til en landbrugskultur, der gør, at befolkningerne ophører med at vandre omkring for i stedet at passe deres afgrøder, som i den nye tidsalder

udgør forudsætningen for deres levevis.

Den ændrede livsstil kommer markant til syne i vore landskaber ved opkastningen af gravhøje, hvor befolkningen lader sig binde til jorden og opdyrker landet, hvorved der opstår et særligt tilhørsforhold mellem menneske og jord.

I stedet for at død og gravlæggelse kunne finde sted hvor som helst på vandringens vej eller ved de sæsonbestemte bopladser, får gravpladserne helt faste tilhørssteder i og med, at befolkningen slår sig fast ned i bondestenalderen.

Da interessen for at drive landbrug langsomt gryr frem i stenalderen, begynder befolkningen at opdyrke de egnede jorder ved bredderne af fjorden og ude ved kysterne, mens store dele af det indre land endnu ligger hen som urskove med kun spredt menneskelig bosættelse. Storvildt og vildt trives også i bedste velgående ved overgangen til bondestenalderen, og de er endnu ikke fortrængt fra deres opholdssteder som følge af en menneskelig ekspansion.



Del af stenaldergrav ved Smidstrup

Smidstrup.

Vi kan tillade os at stille skarpt ind på en enkelt bebyggelse i datidens landskab for at danne os en idé om, hvorledes oldtiden skiftede fra jægersamfundet til at basere sin økonomi fortrinsvis på landbruget, den nuværende landsby, *Smidstrup*.

De ældste bosættelser i bondestenalderen burde tage udgangspunkt ude ved kysten, og i så henseende skulle vi lede efter en eller anden form for langhøj, der kunne vise hen til tilstedeværelsen af de ældste bønder i området.

I et videnskabeligt øjemed er en høj fra denne tid endnu ikke registreret, og derfor må vi vente med at berette om områdets bønder til perioden, der falder umiddelbart efter. At det endnu ikke er lykkedes at registrere en langhøj i dette område, er ikke ensbetydende med, at der ikke har været en bosættelse af de ældste bønder.

Området neden for højdedraget, hvor hovedparten af de senere gravhøje opførtes, synes at være et oplagt sted at hensætte den ældste bosættelse i området, da der i så fald opstår en kontinuitet ved, at bygden har centreret sin aktivitet omkring det højeste punkt i landskabet gennem al den tid, hvor mennesket har dyrket jorden. I så fald har de tidligste bønder måttet tage til takke med at dyrke en næringsfattig jord, men der har trods alt været egnede steder i strandbakkerne til at dyrke afgrøder.

Oppe i indlandet har det været muligt at registrere et par stendysser fra en senere periode, dog er tilstedeværelsen udelukkende baseret på skriftlige indberetninger fra 1700-tallet, hvorimod der ikke findes rester bevaret af selve gravmonumenterne. Stendysserne afspejler på trods af dette en udvikling, hvor bøn-

der søger ind i landet, og det må tages som udtryk for, at datidens mennesker i langt højere grad end hidtil har næret et ønske om at dyrke jorden.

Bønderne havde i det fjerde årtusinde før vor tidsregning taget skridtet



I slutningen af bondestenalderen har flintsmiden udviklet sin teknik til perfektion, som det ses af denne flotte pilespids.

fuldt ud og var rykket ud på dyrkbare jorder, borte fra kysten. Denne udvikling ser ud til at blive endnu mere markant, da bønderne opfører dobbeltjættestuen, der helt og aldeles er placeret ude på markerne. Jættestuerne forekommer at have befundet sig nærmest centralt i landskabet, afgrænset af havet, moser og fjorde, og har således indbudt den herboende befolkningsgruppe til at tage del i et fællesskab med udgangspunkt i gravlæggelsen af de afdøde slægter, og igennem godt og vel femten hundrede år synes landbruget at have orienteret sig omkring denne gamle gravhøj.

Bronzestenalder

Den tiltagende anvendelse af bronze omkring år 2000 f.v.t. synes at indvarsle en ny tid. Stenalderen må vige for

det nye metal, og dette er samtidig begyndelsen på en række samfundsomvæltninger, der kommer til at ændre nævneværdigt på samfundets karakter.

Jættestuerne synes at formidle overgangen fra stenalderen til bronzalderen, og således opføres en jættestue længere ude ved kysten, der ud fra gravfundene at dømme har været i funktion i begyndelsen af bronzalderen. Befolkningen er på denne tid begyndt at søge ud mod havet på ny efter at have orienteret sig ind mod land gennem to årtusinder.

Ved overgangen til bronzalderen har antallet af gravhøje været få. Stendysserne havde kun været i funktion gennem nogle få generationer, mens jættestuerne til gengæld havde været i



To af kæmpehøjene på højdedraget umiddelbart vest for byen (Foto J.O.Trans)

funktion gennem godt og vel to årtusinder. Fælles for gravformerne var det, at de ikke oversteg et antal på mere end fire kendte høje for hele bronzalderens vedkommende.

På toppen af Nordsjælland har koncentrationen af kæmpehøje været ganske imponerende, og det lader til, at der har været indtil flere betydningsfulde bygder i det område, der afgrænses af bakkelandskaberne og vådområderne ved Gildbjerghoved og Heatherhill.

Den største koncentration af høje ligger i området mellem Bakkebjerg og Hesselbjerg med et antal på ikke færre end otte høje. På landsplan udmærker disse høje ved den store koncentration, så det er ikke utænkeligt, at der har været en eller anden form for betydningsfuld bygd i relation til disse imponerende høje.

Højene ligger trukket tilbage inde i landet på grænsen mellem strandbakkerne og det dyrkede land og ligeså på de højeste steder i terrænet, hvor de har været mest synlige ude fra havet, såvel som inde på land.

Det er kendetegnende for bronzalderens samfund, at de centrale bygder har befundet sig på de højeste steder i terrænet, på overgangen mellem strandbakkerne på den ene side og det dyrkbare land på den anden. Ved at placere bygderne på disse steder har befolkningen imødekommet en række behov. Først og fremmest ved at synliggøre sine territorier i forhold til omverdenen, men de har også ønsket at placere sig så centralt i området som muligt med god adgang til den dyrkede jord, de græsfyldte enge og havet.

Det har næppe været udslagsgivende for valget af bygdens placering, men det må have været inde i deres overvejelser at placere husene også ud fra strategiske hensyn, da røveriske overfald kunne komme fra søsiden, hvorfor placeringen af bygden højt i terrænet i sig selv betød et forsvarsmæssigt hensyn.

De to kendetegnende forbjerge ud mod kysten og de nærliggende vådområder var ideelle, naturskabte afgrænsninger, der kunne markere en befolknings ret til et område. Men selv om befolkningen havde orienteret sig stærkt ud mod kysten, rakte bygdernes område også ind i landet.

I det nordlige Sjælland synes de natur-

givne forhold i stor udstrækning at have været bestemmende for en befolkningsgruppes sammensætning, således at fjordområder, bakker og moser, der har ligget indenlands, har afgrænset befolkningens bevægelsesfrihed mod de verdenshjørner, der ikke var afgrænset af havet.

Afgrænsningerne har ikke været sværere at krydse, end at det let lod sig gøre at begive sig på vej mellem landområderne, således at der ikke har eksisteret skarpe skel mellem befolkningerne, men at de i det daglige havde gode muligheder for at komme hinanden ved. Opdelingen af landområderne har ført til en egen identitet hos den lokale befolkningsgruppe, der har set sig nødsaget til at deltage i de fælles samfundsanliggender. Herunder almindelig vedligehold og opsyn med de vigtigste indfaldsveje, da vejene i bronzealderen har været af stor betydning som kontaktflader mellem landområder, så det har været muligt at begive sig helskindet fra bygd til bygd.

De afgrænsede landområder rejser problematikken vedrørende befolknings sammensætningens karakter, og om der i det nordligste Sjælland har eksisteret en selvstændig stamme af bronzealdermennesker, der kunne gøre krav på et afgrænset landområde, eller om denne befolkningsgruppe var en del af et større sjællandsk samfund.

Bygden ved Smidstrup er alene ved antallet af kæmpehøje værd at notere sig. Antallet af høje er kun overgået af den nærliggende bygd ved Bakkebjerg og Hesselbjerg.

De to bygder med henholdsvis syv og otte kæmpehøje har ligget inden for det samme landområde, hvilket må være ensbetydende med, at dette område har frem-

budt gode vilkår for bronzealderens befolkning, i hvert fald i tiden omkring kæmpehøjenes opførelse.

Kæmpehøjene forekommer at være manifestationer af bronzealderens kulturelle identitet og må i samtiden have stået som vartegn for befolkningens forhold til landområderne. I den henseende må det have spillet en rolle, at bygderne langs kysten af Kattegat lå i et område med megen søgående trafik, hvor befolkningen må have nærret et ønske om at vise tilstedeværelsen af deres samfund.

Det er min opfattelse, at tyngdepunkterne for den livlige handel, der i bronzealderen bliver langt mere omfattende end i stenalderen, endnu tager udgangspunkt inde i fjordområderne, hvor handelscentrene ligger beskyttet, så et fredeligt handels-samkvem er sikret. Bygderne inde ved fjordene burde være mere betydningsfulde, og landbrugsjorden synes også at være langt rigeligere, hvorfor der burde have været en større koncentration af landbrugere inde i landet.

Selvom bygderne ude ved kysten kan fremvise det største antal af kæmpehøje, er dette ikke nødvendigvis et udtryk for, at bygderne langs med Kattegat har været de mest betydningsfulde i samtiden; i stedet synes de at have været en manifestation udadtil for at markere den kulturelle identitet.

De ældste genstande af bronze har været i anvendelse omkring år 2000 f.v.t., men nogen tid passerer inden de nye kulturelle strømninger slår så meget igennem, at det over en indvirkning på, hvorledes befolkningen vælger at begrave de afdøde - en rum tid på godt 500 år med det nye metal som et grundlæggende redskab for datidens samfund passerer, inden gravmøn-

strene finder nye udtryksformer.

Opførelsen af kæmpehøjene hører en ganske bestemt tid til, og de opføres over et par århundreder fra år 1500-1300 f.v.t. De synes hermed at markere en overgang fra en højkultur, hvor bygdens medlemmer alle som én har været begravet i en fælles høj, til en mere individuelt præget højkultur, men de store kæmpehøje opfø-



Stenalderbådene var blot udhulede træstammer.

res over kun ganske få århundreder, før end befolkningerne vælger at benytte sig af højene til genbegravelse.

Bronzealderens kæmpehøje er for eftertiden nærmest blevet synonym for denne tid, hvilket ikke er overraskende, da tilstedeværelsen af disse høje er gan-



På bronzealderens helleristninger kan man ses mange afbildninger af tidens skibe. Her er Hyllingebjergstenen fra Halsnæs.

ske massiv og synes at afspejle en tid med velmagt og rigdom.

Kæmpehøjene ligger ikke i en klynge, men breder sig ud over bakkekammen men der er på trods af dette en nær sammenhæng at spore i højenes sammensætning, således at denne gruppe af høje fremtræder som en samhörighed. De må i bronzealderen have gjort det ud for den centrale bygd i området, og har i den henseende ikke rykket sig længere væk fra det ældgamle centrum, end at der forekommer at være en vis kontinuitet mellem stenalderens samfund og de nye samfundsdan- nelser i bronzealderen.

Bronzealderen er kendetegnet ved forbedrede trafikale forhold, der skal afhjælpe det tiltagende samkvem og handlen mellem bygderne. Særligt skibstrafikken er væsentlig forbedret i forhold til stenalderens både af træstammer og fremstår på denne tid som imponerende skibe, der kan rumme flere mennesker og mere last.

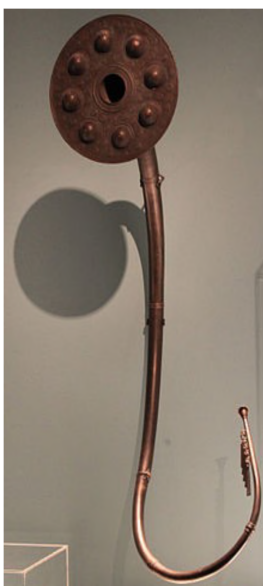
Befolkningen i bygden har været søfarende folk, der havde en god adgang til havet, og i den henseende har de sikkert drevet en eller anden form for købmandskab, men der synes ikke at have stået en egentlig handelsplads i forbindelse med bygden, mere end en lejlighedsvis handel nede ved stranden, hvor de søfarende handelsfolk kunne trække deres fartøjer op på land.

I en mose ved den ældgamle gravhøj *Ølshøj* blev som et led i inddæmningen af landbrugsjorderne i 1800-tallet fundet to lurere fra bronzealderen. Der er kun fremkommet et fåtal af disse instrumenter på landsplan, og det kan være en indikation af bygdens betydning i bronzealderen.

Det er ikke helt entydigt, hvorledes disse instrumenter har været i anvendel-

se, men det er ikke utænkeligt, at de har fungeret som ceremonielle instrumenter, såvel som de kan have tjent som signalhorn for at varsle indtrængende fjender til byggerne i de indre egne af landet. Det er en oplagt mulighed, at signalhornene har været i tjeneste i byggerne, der vender ud mod havet, hvorfra de indtrængende fjender naturligvis ofte måtte komme.

Befolkningens identitet må ud over at være fredelige bønder og fiskere også have taget udgangspunkt i en allestedsnærværende



I Danmark er der fundet 39 eksemplarer af dette spektakulære instrument fra bronzealderen. To blev fundet i 1858 i en mose ved Blistrup. Den ene gik til ved Frederiksborg Slotsbrand og den anden foræret til Napoleon III. Den afbillede er ikke en af disse

fare for, at bygden og stammen kunne lide den tort at blive overfaldet, hvorfor befolkningen ved kysterne i en eller anden forstand må have været bevæbnet for at forsvare indfaldsvejene og i stand til at tilkalde forstærkning.

Neden for den centrale del af bygden har der også befundet sig strandenge, der var egnede for græsning, men det er

karakteristisk, at der ikke har været en egentlig bosættelse på denne strækning af stranden, men at overdrev og strand og det dertil hørende fiskeri ved kysten har knyttet sig til bebyggelsen ved kæmpehøjene.

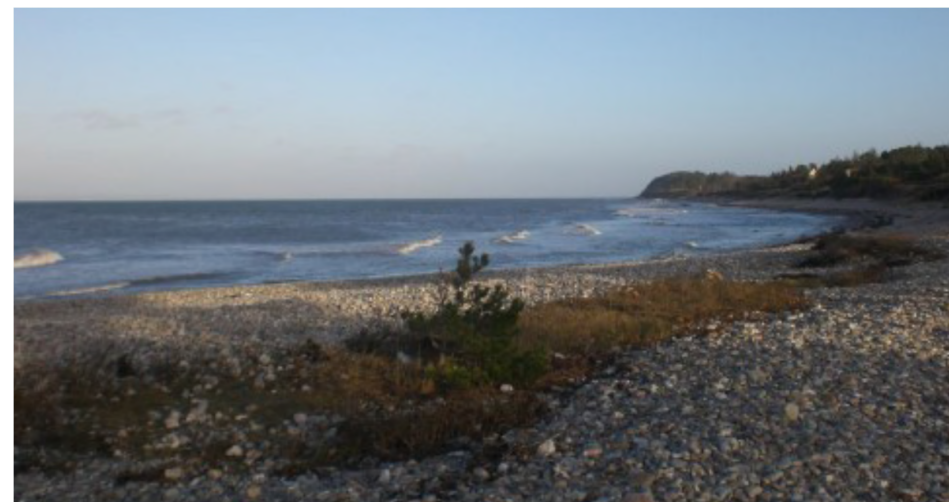
Bebyggelsen ved kæmpehøjene har ved den gode placering inde i landet drevet den betydeligste del af den landbrugsdrift, der baserede sig på afgrøder, men dette har ikke afskåret denne befolkningsgruppe fra at have græssende dyr gående på overdrevet og strandene neden for bygden, ligesom de ser ud til at have haft ret til fiskeri.

Bebyggelsen på randen mellem overdrevet og den gode landbrugsjord synes ikke at have været enerådende i området. Befolkningen havde også fundet plads til at bosætte sig på egnede steder rundt om i terrænet. Det har været muligt at spore yderligere to bosættelser i området, der begge har orienteret sig ned mod stranden og ud mod havet.

Den ene af bosættelserne forekommer at være større end den anden og ligger også på et fordelagtigt sted i forhold til vådområderne med moser og vandløb, som har afgrænset bygdens område mod øst.

En menneskelig bosættelse i dette område kan have været ældgammel, da området både rummer forudsætningerne for det ældste landbrug samtidig med, at dette sted havde en vis strategisk betydning for områdets sikkerhed derved, at den eneste farbare vej over de udstrakte moser netop forløb over land på dette sted.

Gravhøjene afslører imidlertid udelukkende, at området har været i anvendelse i bronzealderen, men det udeluk-



Stranden ved Smidstrup med Gilbjerg hoved i baggrunden. Vigen har i bronzealderen været en anløbsplads for bådene, der har sejlet på Kattegat, og en af årsagerne til, at en bosættelse kunne henlægges til dette sted. (Foto: Jens Ove Trans)

ker ikke, at der har fundet en ældre bosættelse sted i området, da der er kendskab til, at indtil flere stendysser med tiden er forsvundet fra bygdens område.

Et landbrug med udgangspunkt i at dyrke jorden synes ellers at have haft vanskelige kår nede på de magre strandenge, der kun i mindre omfang tillod at dyrke afgrøderne med udbytte, ofte i nærheden af de mange moser og vandhuller, der kunne tilføre den nødvendige næring til plantevæksten. Det omfangsrige moseområde mod øst udgjorde en undtagelse og kan have været det sted, hvor datidens befolkning for første gang forsøgte sig med at dyrke jorden.

Placeringen af bosættelsen nede ved kysten må have givet anledning til, at befolkningen har drevet en eller anden form for fiskeri ude på havet, og det er da også ganske tydeligt, at der neden for bosættelsen har været en åben strandeng, hvor fiskerne i ly af lave strandvolde kun-

ne have deres både liggende på land, samtidig med at de kunne forarbejde deres redskaber til brug ved fiskeriet.

Ude ved kysten danner havet i samvær med landet en lille vig, og netop disse har til alle tider været vigtige steder, hvor søens folk på naturlig vis kunne søge mod land. Vigene langs vore kyster er naturlige anløbspladser for små både, der har udgjort størstedelen af trafikken på havet i stenalderen og bronzealderen. Derfor forefindes der ofte en eller anden form for bebyggelse i tilknytning til en vig. Selve bosættelsen er karakteriseret ved at ligge i det flade landskab, der ligger oven for kysten og strandbakkerne.

Den strategiske betydning af bosættelsen er ikke til at overse. En skare af bygdens befolkning havde meget belejligt valgt at slå sig ned på grænsen af bygdens område, hvor den eneste farbare vej over land førte igennem

moseområdet. Ad denne vej var det muligt at begive sig videre ud til Gilbjergghoved.

Vanskelighederne forbundet med at komme over denne strækning kommer ganske tydeligt til udtryk længere fremme i terrænet, hvor det har været nødvendigt at udbedre vejen med et brobyggeri for at gøre det muligt at krydse mosen. Allerede i bronzealderen har brobyggeriet haft en strategisk betydning, hvilket de to gravhøje, der ligger på en forhøjning helt ude mod vandet, er en tilkendegivelse af. Bronzealderens befolkning har næret et ønske om at holde den farbare vej under opsyn, hvilket har ført til en bosættelse ude i moseområdet, så vejen mellem øst og vest kunne være under konstant bevågenhed.

De mange våben, som er påtruffet i forbindelse med arkæologiske undersøgelser, er en tilkendegivelse af, at bronzealderen er en periode præget af gentagne stridigheder, hvor det har været af stor betydning for stammen at holde et vågent øje med de strategiske knudepunkter.

Bosættelsen på grænsen mellem vådområdet og det faste land har haft mange muligheder for at drive et udbytterigt landbrug. Den fugtige jord har været at finde til overflod, og de gode enge har gjort det muligt for får og kreaturer at græsse. Til trods for områdets fortrinlige landbrugsmæssige vilkår har bosættelsen haft en marginal karakter og har sikkert ikke været hjemsted for mere end et par familier, der ganske efter skik og brug i oldtiden har opført deres langhuse på skiftende steder rundt om i terrænet, når de foregående huse var udtjente.

Bosættelsernes skiftende karakter må bero på, at befolkningen må have haft forskellige ønsker med hensyn til orienteringen af landbrugsdriften. Således har

det i perioder været mest formålstjenligt at drive et landbrug, og til andre tider har fiskeriet været af en sådan udstrækning, at husbyggerierne og højene har haft en placering på strandengen nær kysten.

Befolkningen i bronzealderen har stået i nær forbindelse med deres landbrugsdrift og fiskeri i det daglige; så at sige har deres økonomigrundlag ligget lige uden for dørene.

Koncentrationen af høje er trods alt mest massiv ude ved vådområdet, hvorfor en dyrkning af afgrøder og bestand af græssende kreaturer synes at have været en ledetråd for befolkningen gennem det



*Sværd og
beslag til
pilekogger
fra store
Ludshøj.*

*(Lånt fra
Gilleleje
museums
årbog 2011)*

meste af bronzealderen.

Højene inde på strandengene længere oppe ad kysten forefindes i et mindre antal end gruppen af høje ud mod moseområdet, hvilket synes at være en tilkendegivelse af, at bosættelsen i dette område ikke har været nær så massiv, et forhold, der kan skyldes, at engene ikke har tilvejebragt nær de samme forhold for landbrugsdrift, som var kendetegnende for bosættelsen ude i den østlige del af territoriet.

Det er engarealerne, som synes at have været en motivation for at oprette en bosættelse for derved at kunne drage nytte af græsningen, og ydermere har befolkningen haft en mulighed for fiskeri, da bosættelsen også er orienteret ud mod havet.

Den eller de familier, der gennem århundrederne har opført deres huse nede på strandengen, ser ud til kun i mindre udstrækning at have dyrket landet, mens betingelserne for dyr på græs og fiskeri ude på havet har været fortrinlige.

Sammensætningen af høje er varierende for området, idet kæmpehøjene er et udtryk for bosættelsen på højdedraget, mens de små og lave gravhøje synes at være forbeholdt bosættelserne nede på strandengene.

Ved første øjekast synes det at være muligt at forklare denne omstændighed ved en betydningsforskel mellem bygdens centrale bosættelse inde i landet og de mindre bosættelser nede ved kysten. Størrelsen af højene har været udslagsgivende for betydningen af bosættelsen, og der har fra bygdens hold været et ønske om at fremhæve den betydningsfulde del af bygden, der har haft sæde på højdedraget.

Der forekommer også at være en betydelig forskel i begravelsespraksis selv

inden for bygdens grænser. Kæmpehøjene forekommer at være gravpladser, der har været i anvendelse gennem det meste af bronzealderen, og har i så henseende fungeret som fællesgrave for bygdens befolkning. Men til forskel fra tidligere forefindes i bronzealderen hele syv fællesgrave, mod at kun enkelte gravhøje har været i anvendelse i stenalderen.

Det er muligt at forklare denne omstændighed ved, at gravhøjene tjente som gravhøje, der relaterede sig til særlige områder af bygdens jorder, og således gjorde det ud for sammensætningen af bebyggelsen i bronzealderen. I så tilfælde synes der at have været et maksimum på syv langhuse, der kunne drive et landbrug i denne del af bygden. Kæmpehøjene er frem for de øvrige høje et udtryk for en kontinuitet ved at fungere som omdrejningspunkt for bygden gennem det meste af bronzealderen.

De mindre gravhøje, som er kendetegnende for bosættelserne i områdets yderkanter, er i antal langt flere end gravhøjene inde i den centrale del af bygden. Dette må være et udtryk for, at befolkningen i bosættelserne ved kysten havde en anden begravelsespraksis.

Der har kun været foretaget et fåtal af undersøgelser af disse høje ved kysterne af Nordsjælland, og slet ingen af de høje, som ligger inden for Smidstrups område, har været genstand for arkæologiske undersøgelser. Undersøgelser af høje i nabo-bygder tyder på, at de små høje gennemgående har været i funktion gennem nogle hundrede år, hvilket kunne være en indikation af, at gravhøjene relaterede sig til bebyggelsen, således at husene og gravhøjene anlagdes i en sammenhæng, og således opførtes en ny høj samtidig med de nye husbyggerier eller som et led i ændrede vilkår i landbrugsdriften.

Den vandrende landsby

Den vandrende landsby er et velkendt fænomen i oldtidens bebyggelser. Husene opførtes gerne på forskellige steder inden for bosættelsens område, således at husene blev opgivet, når de var udtjente. Kæmpehøjene ved bygdens hovedsæde lader til at have været et vedvarende omdrejningspunkt for bebyggelsen, således at husbyggeriet har taget udgangspunkt i placeringen af højene og gennem det meste af bronzealderen har været opført inden for et afgrænset område. Den geografiske spredning af kæmpehøjene er så stor, at det ikke har været en hindring for, at den vandrende landsby kunne komme til udtryk, men at der har været rigeligt med plads til at opføre husene på skiftende lokaliteter.

Anderledes forholder det sig med bosættelserne nede på strandene. Alene at dømme ud fra højene kommer den vandrende landsby godt og grundigt til udtryk i denne del af bygden, hvor det er tydeligt, at gravhøjene er spredt ud over et større geografisk område. Det er sandsynligt, at der har eksisteret en nær sammenhæng mellem husene og højene, og at højene dermed kan tages til udtryk for bebyggelsens placeringer i bronzealderen.

De bosættelser, som findes inden for bygdens område, synes at finde deres berettigelse i at drage nytte af landbrugsarealerne og adgangen til havet. De er samtidig udtryk for en specialisering af lokalsamfundet, der ved at sprede bebyggelsen ud over et større geografisk område, ser ud til at have opnået en række fordele i landbrugsdriften. Den spredte bebyggelse kunne også tjene til at imødekomme rejsende fra nær og fjern, når de begav

sig ind på bygdens område. Det er også af betydning, at eventuelle ubudne gæster og fjender blev mødt af den lokale befolkning ved overgangsstederne til deres territorium.

Den ældste gravhøj er Ølshøj, dobbeltjættestuen fra stenalderen, og det er muligt, at vi i denne gamle høj skal finde de ældste spor af navne på bygdens områder. Men frem for at være en tilkendegivelse af selve bygden synes navnet Ø eller Uller at relatere sig til en gammel gudeskikkelse, og synes i dette øjemed at have en nær sammenhæng med selve højen. Uller synes at have været en meget udbredt navneform i området, og det er sandsynligt, at et større område har været viet til denne guddom, men hvorvidt denne skik har haft indflydelse på navnet af selve bygden, må stå hen i det uvisse.

Nyere tid

Smidstrup er en betegnelse for området, der først opstår i sen vikingetid eller i begyndelsen af middelalderen. Trevangsbruget er en dyrkningsform, der opstår på denne tid, og det er nærliggende at kæde trevangsbrugets indførelse sammen med en stedvarende placering af landsbyen, eftersom denne dyrkningsform holdes i hævd frem til sidst i 1700-tallet. Strukturen af landbrugsjorderne har dermed været bestemmende for landsbyens placering fra trevangsbrugets indførelse til langt op i nyere tid.

Bygdens eller landsbyens ophav i landbruget synes også til tider at have haft en indflydelse på placeringen af bebyggelsen, da marker, enge og overdrev måtte drives på effektiv vis. Kendskabet til strukturen af markerne fra oldtiden står dog hen i det relativt uvisse. I

så henseende er det udelukkende muligt at forholde sig til generelle undersøgelser af dyrkningsformerne på landsplan, hvor især jernalderen afspejler en intensiv opdyrking af jorderne

Det er i og for sig misvisende at betegne vikingetiden og middelalderen som de perioder af vores historie, hvor bosættelserne opnår en mere permanent struktur. Det er ganske rigtigt, at placeringen af landsbyen synes at have ligget nogenlunde fast, men husene har langt op i nyere tid flyttet omkring, udelukkende med byens forte og gadekær som omdrejningspunkt i landsbyens gøren og laden. De grundmurede huse opstår først i tiden efter udskiftningen, og er således et fænomen fra begyndelsen af 1800-tallet.

Den vandrende landsby, som har været fremherskende gennem store dele af oldtiden, har ikke adskilt sig nævneværdigt fra middelalderens landsby, men synes frem for at have en stedvarende forankring i en forte med gadekær, at have haft gravhøjene som omdrejningspunkt for bebyggelsen.

I middelalderen er landsbyens gravpladser forsvundet fra nærområdet, og i stedet må befolkningen gravlægges på sognets kirkegård i Blistrup. Dette er et brud med en årtusinde lang praksis med at gravlægge befolkningen, hvor de levede og virkede.

I vore dage må en søgen efter de fortidige bosættelser lide under, at en stor del af det ældgamle landskab er blevet kraftigt bebygget op gennem det tyvende århundrede. Det er blevet vanskeligt at erkende den fortidige bebyggelse og det fortidige landskab. En af de bedste kilder til forståelse af kulturen i bronzealderen er tiden for de store landboreformer, en omformning af det nordsjællandske landskab, som pågik ved afslutningen af 1700-tallet.

Forholdene hos bønderne ude i de enkelte landsbyer er nøje nedskrevet, og der er udfærdiget meget fine kort som et led i

udskiftningen. Gennem disse beretninger gøres vi bekendt med de forhold, som råder i landsbyen Smidstrup. Byens jorder summeres op, som den tager sig ud på de dyrkede vange tilsammen med, at vi får et indblik i sammensætningen af byens jorder i øvrigt, således at vi forstår udstrækningen af stranden, overdrevet og engene ud mod vådområderne.

Vi lærer også sammensætningen af byens befolkning at kende, og således fremgår navnene på byens seks gårdmænd, der som en følge af udskiftningen kan se frem til en tid som selvejende bønder. Ligeledes gøres vi bekendt med det forhold, at byens fire husmænd også kan se frem til en tilværelse på egen jord, selvom deres jorder langt fra står mål med gårdmændenes. Beretningen nævner navnene på de dyrkede jorder, og således fremgår det også, at der forefindes en del høje i området. Men selv om det er oplysende at kende navnene på de enkelte høje, står den skrevne beretning langt fra mål med det fortrinlige kort, som er udfærdiget i sammenhæng med det skrevne.

Ud fra kortet er det muligt at stifte et bekendtskab med samtlige høje inden for byens grænser, både de små og kæmperne. Ud fra et bevaringsmæssigt synspunkt er det værd at bemærke, at stranden, hvor langt hovedparten af højene har været placeret, kun har været opdyrket i en ringe udstrækning, hvilket kunne være en grund til, at langt størstedelen af højene er blevet bevaret for eftertiden. Ydermere findes hovedparten af kæmpehøjene oppe på overdrevet, hvilket tilsammen med størrelsen på højene kan have været en medvirkende årsag til, at disse høje ligeledes havde overlevet omskiftelige tider.

Ud fra et tolkningsmæssigt synspunkt er det værd at tage i betragtning, at antallet af gårde, både i tiden for udskiftningen og tidligere ved udfærdigelsen af matriklen i 1688, har været konstant med et antal på seks gårde. Som en følge af dyrkningsin-

tensivering er antallet af gårdmænd suppleret med et antal husmænd ved udskiftningen i 1789, men mønsteret består.

Sammensætningen af gårde kan sagtens have været normen i ældre tider, og således kan den landbrugsreform, som prægede tiden frem til udskiftningen, have bevirket, at antallet af gårde kan have været konstant, allerede da landbruget i middelalderen omlagdes til et trevangsbrug, og gårdene finder en fast placering inde ved landsbyens gadekær. Såfremt dette har været tilfældet, har et antal på seks gårde været fremherskende gennem næsten ét tusinde år, og der er ikke langt til at forestille sig, at disse gårde kunne have rødder i ældre tider, således at de syv kæmpehøje er udtryk for sammensætningen af gårde i bronzealderen.

Trevangsbrugt er en modernisering af landbruget, der tager udgangspunkt i et fællesskab i landbrugsdriften for byens bønder, men driftsformen rummer som sådan ikke en intensivering i opdyrkning af landet, således at nye jorder tages under plov. Strand, overdrev og enge må vente indtil overgangen til det 19. århundrede, før end landbruget intensiveres på bekostning af disse jorder. Omfanget af de dyrkede jorder, der kommer til udtryk som en følge af udskiftningens opmålinger og beskrivelser, synes at have været en konstant størrelse, således at de jorder, der har været egnet for en dyrkning, sandsynligvis har været taget under plov allerede i oldtiden.

Der synes at være et godt belæg for at overføre de landbrugsforhold, som var kendetegnende for bønderne i historisk tid tilbage til oldtiden. Der synes ikke at være foretaget større indgreb i landskaberne, der på nogen vis kunne ændre på de forhold, at marker og enge, overdrev og strand, som de grundlæggende landskabstyper, har taget sig ud på nogenlunde tilsvarende vis fra oldtiden og frem til tiden for udskiftningen i 1789. De dyrkede jorder kan have

været færre i oldtiden, men livsgrundlaget til at forsørge en befolkning på hen ved 6-7 familiebrug har til alle tider været til stede, alene baseret på afkastet af de dyrkede afgrøder. Dertil kommer de fortrinlige forhold, som enge og overdrev har budt de græssende dyr, et landbrugsmæssigt tiltag, der i sit udspring kan kædes nært sammen med bronzealderens kultur.

Bosættelserne nede ved stranden synes at være gået i glemmebogen, da der ikke foreligger beretninger fra historisk tid, der på nogen vis kan påvise deres eksistens. I den henseende er det værd at tage i betragtning, at fiskerlejerne så småt vinder frem ved afslutningen af middelalderen, og således må befolkningen have rømmet landsbyernes fiskerhuse for at søge hen til lejerne, der lå ved Rågeleje, Krogskilde og Gilleleje. Fra at have været et beskedent fiskerleje i 1400-tallet er Gilleleje vokset til at være et anseeligt leje i 1688 med mere end tredive huse, og dette kan være sket på bekostning af landsbyernes fiskere, der måtte opgive deres ældgamle tilværelse spredt langs kysten for at rykke sammen i de nye lejer, der havde specialiseret sig i fiskeri.

De ældgamle bosættelser langs med vore kyster synes at have fundet deres endeligt med specialiseringen af landbruget, der under alle omstændigheder pågik fra middelalderen og frem, og således er en del af de kystboende bønders identitet gået tabt, et træk ved vores tilværelse, der kunne føres tilbage til de ældste tider, da jagten på havet gradvist afløstes af opdyrkingen af landet.

B

Afsender: Frederiksborg Amts Historiske Samfund ved: Margrethe Krogh, Kildedalen 3, 3400 Hillerød

Busudflugt til borgcentret i Vordingborg Søndag d. 13. September 2015 kl. 08.00—ca. 17 Møde: Trafikpladsen på Carlsbergvej ved Hillerød station (Kom gerne i god tid, så vi er klar til at køre kl. 08.00.)

Borgcentret er et museum opbygget efter de nyeste principper og med brug af moderne teknologi. Det omfatter en indendørs udstilling, som fortæller historien om middelalderens borge, konger og magt. Udendørs byder stedet på det store borgterræn med det berømte Gåsetårn, som man kan gå op i. Vi bliver hver udstyret med en Ipad som guider os inde, og ude får vi også en "levende" guide.

Undervejs på såvel ud- som hjemturen gøres et kortere ophold ved et interessant, historisk sted. Bestyrelsen byder på en kop medbragt kaffe på udturen.

Pris: 550 kr. pr. person, betales i bussen og dækker bustur, indgang på centret, guidning og en frokostenretning med en øl/vand/glas vin på stedets café.

Bindende tilmelding på fahs.post@gmail.com eller til Niels Nielsen på tlf. 4752 8408 senest lørdag d. 29. august

Løvfaldstur i Grib Skov

**Søndag d. 25. oktober 2015 kl. 11.00—ca. 13
Mødested: P-plads ved Duemosehus**

Kør ind ad Eriksvej ved Ny Maarumvej 277, 3200 Helsingø.

Hvis du kommer med toget skal du stå af ved Duemose station og gå mod syd ca. 600 m ad Ny Maarumvej.

Skovløber **Carsten Carstensen**, der har et indgående kendskab til skoven og dens mange seværdigheder, vil guide os på en ca. 4 km travetur ad skovstier. Undervejs vil han fortælle om skovens historie, højryggede agre, en forsvunden landsby, kulsvierne og meget andet.

Medbring lidt mad og drikke til en pause . **Pris: kr. 20**
Påklædning efter vejret. **Tilmelding er ikke nødvendig.**