



Danskernes Historie Online

Danske Slægtsforskeres Bibliotek

Dette værk er downloadet fra Danskernes Historie Online

Danskernes Historie Online er Danmarks største digitaliseringsprojekt af litteratur inden for emner som personhistorie, lokalhistorie og slægtsforskning. Biblioteket hører under den almennyttige forening Danske Slægtsforskere. Vi bevarer vores fælles kulturarv, digitaliserer den og stiller den til rådighed for alle interesserede.

Støt Danskernes Historie Online - Bliv sponsor

Som sponsor i biblioteket opnår du en række fordele. Læs mere om fordele og sponsorat her: <https://slaegtsbibliotek.dk/sponsorat>

Ophavsret

Biblioteket indeholder værker både med og uden ophavsret. For værker, som er omfattet af ophavsret, må PDF-filen kun benyttes til personligt brug.

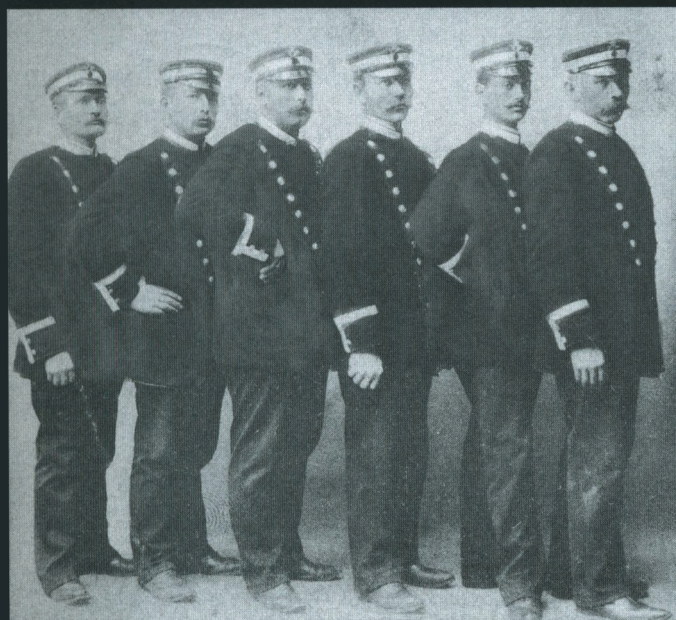
Links

Slægtsforskeres Bibliotek: <https://slaegtsbibliotek.dk>

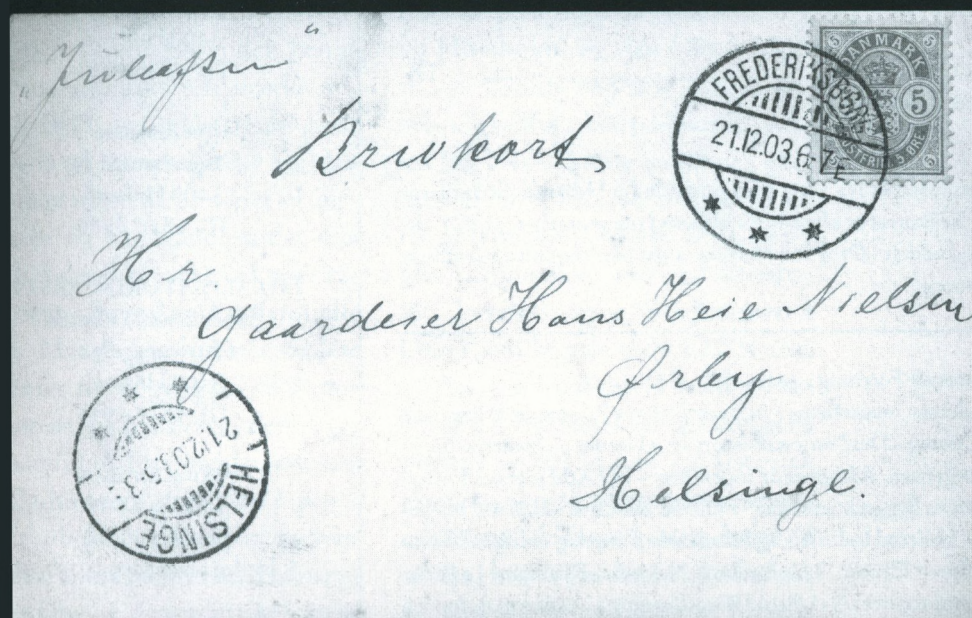
Danske Slægtsforskere: <https://slaegt.dk>

LOKALHISTORISK FORENING I HILLERØD KOMMUNE

Nr. 3 Oktober 2003



Frøstborg ²¹/₁₂ 03
Kære Onkel og
Tante!
glad og
af godt Nytt
Hilse
Christian.



LOKALHISTORISK FORENING I HILLERØD KOMMUNE

Nr. 3 18. årgang 2003

Redaktion:

Eva Holm-Nielsen (ansvarshavende) og Inge Elsåe

Layout: Eva Holm-Nielsen

Tryk: A-Print, Espergærde

ISSN 0903-3505

Udkommer 4 gange årligt,

februar, maj, august og november

Stof til bladet sendes til Eva Holm-Nielsen

Deadline den 10. i udsendelsesmåneden

Medlemskab tegnes ved henvendelse til

Inge Elsåe eller indbetaling på

Gironr. 704-4607

Pris: 125 kr, 75 kr pensionister og studerende

© Copyright

Lokalhistorisk Forening i Hillerød Kommune

Indhold

POSTHISTORISK SAMLING - HILLERØD 3
Af *HENRIK SELSØE SØRENSEN*

DET HVIDE PALÆ BLEV ÅRETS HUS 14
Af *ASGER BERG*

BOGNYT 18
Af *ASGER BERG*

Forside:

Farvelagt postkort fra 1903 med postfolk fra Hillerød. Stemplerne viser, at postkortet er afsendt fra Hillerød om morgenen den 21. december og uddelt i Ørby ved Helsingør sidst på eftermiddagen samme dag. Privateje.

Lokalhistorisk Forening støttes af:

C.A. Andersen, malerfirma - Statsautoriseret Revisionsaktieselskab
Ernst & Young - Det Nationalhistoriske Museum på Frederiksborg -
Dines Jørgensen. Rådgivende ingeniører - FO Arbejdernes Fælles-
organisations Byggeaktieselskab - Hillerød Bibliotek - Hillerød Borger-
stiftelse - Hillerød Industri- og Håndværkerforening - Hillerød Kom-
mune - Høvel Electric - Lokalbanken - Nykredit - Ristorante La Perla -
Toftes Kontorcenter a/s - Ullerød Brugsforening - Unidanmark-fonden

BESTYRELSEN

Formand:

Margrethe Krogh Sørensen
Hestehavevej 13
3400 Hillerød
Tlf. 4826 7232

Næstformand:

Asger Berg
Søren Kierkegaardsvej 1
3400 Hillerød
Tlf. 4826 4689

Kasserer:

Inge Elsåe
Ørnevej 10
2970 Hørsholm
Tlf. 4586 6676
elsoe@get2net.dk

Sekretær:

Eva Holm-Nielsen
Søren Kierkegaardsvej 1
3400 Hillerød
Tlf. 4826 4689
emhn@ofir.dk

Jørgen Berner

Åvang 78
3400 Hillerød
Tlf. 4826 0613

Per Andersen

Skippermosen 19
3400 Hillerød
Tlf. 4826 8389

LOKALHISTORISK ARKIV

Lisbet Schacht Hansen
Christiansgade 1
3400 Hillerød
Tlf. 4820 1915

Arkivet har åbent

Tirsdag 14-19

Torsdag 11-16

1. lørdag i måneden 10.30-13

POSTHISTORISK SAMLING -

HILLERØD

Mange har på et tidspunkt i deres liv samlet på frimærker - noget med at vaske dem af, sætte dem i album, kikke i frimærkekataloger og jagte alle dem, der mangler i samlingen. Flere og flere har igennem den seneste snes år taget springet videre og er begyndt at interessere sig for at samle hele forsendelser med frimærker på, hvor man kan se hele stemplet, evt. flere stempler, som kan fortælle noget om postgangen. Sidder der forskellige frimærker på samme kuvert, fx fordi brevet var anbefalet, fortæller de sammen mere end de løse frimærker. Har man først fået øjnene op for de historier en hel kuvert og et postkort kan fortælle, så har man bevæget sig fra filatelien over i posthistorien.

Posthistorien begynder længe før Danmarks første frimærke udkom i 1851, og selv dagens post kan byde på interessant og sjælden dokumentation, så området er meget stort og har blandt andet den fordel, at der ikke samles efter et katalog, som råber på at få udfyldt alle huller. Mange posthistoriesamlere begrænser sig til gengæld til at dokumentere posthistorien i deres eget lokalsamfund. Her gælder det om at dokumentere det lokale postvæsens arbejde ved hjælp af forsendelser og andre papirer med relation til området. I denne artikel gives

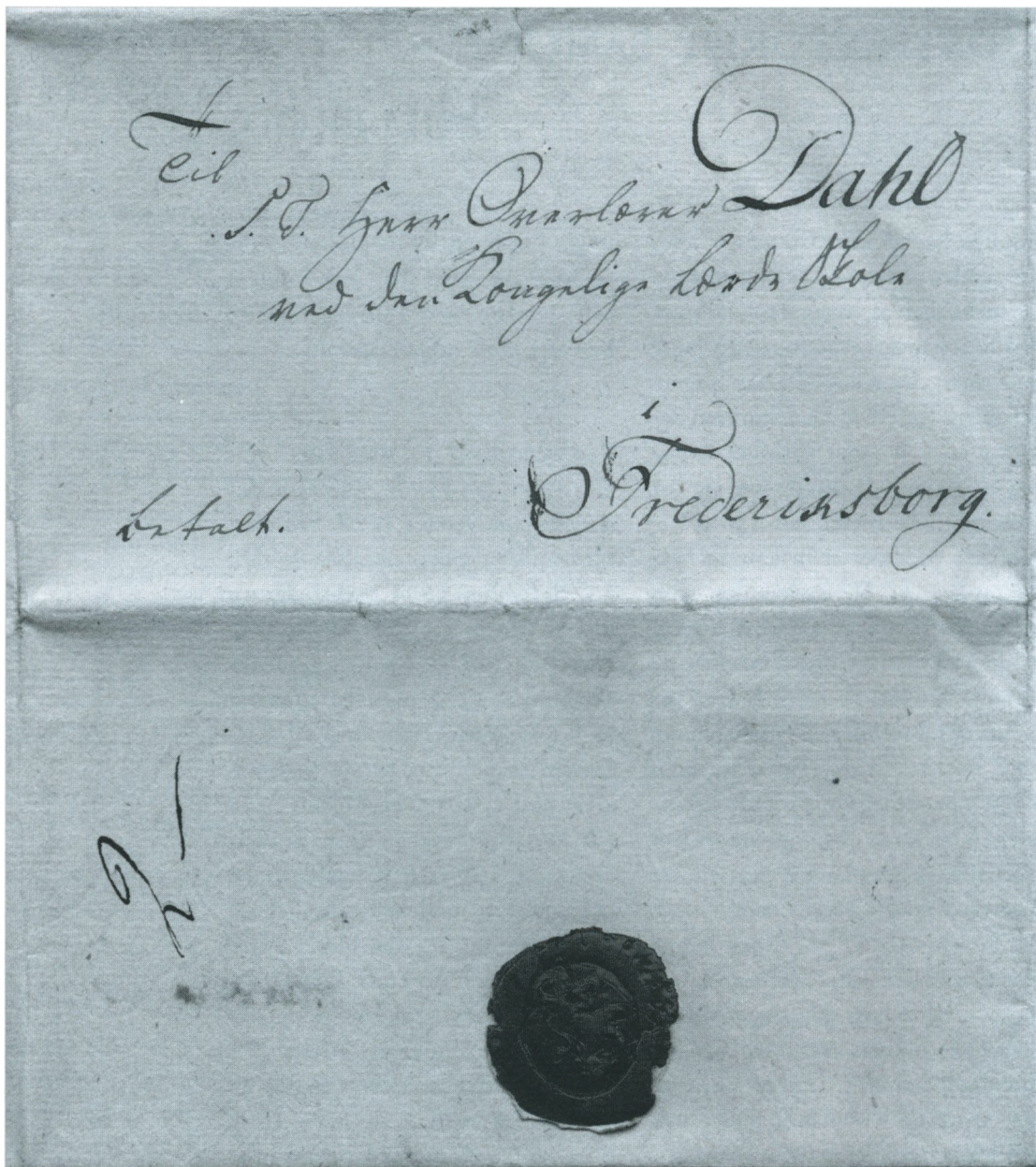
nogle forhåbentlig inspirerende eksempler på, hvad man kan interessere sig for med Hillerøds posthistorie som udgangspunkt.

POSTVÆSENET I HILLERØD

Christian den Fjerde oprettede det danske postvæsen i 1624. Hillerød blev en del af postnettet, da der den 25. december 1694 oprettedes en bipost i form af et gående bud fra Roskilde til Slangerup og Frederiksborg. I 1722 blev der oprettet et bipostkontor i byen med Lars Larsen som byens første postmester (død 1729). Den 17. juli 1744 fik kontoret status som hovedpostkontor og i 1801 indførtes en ridende post mellem Frederiksborg og Hørsholm, og den blev i 1803 til en såkaldt »agende Post«, der kunne medføre både rejsende, pakker og breve. Siden da er det gået fremad med bl.a. oprettelse af en telegrafstation i 1856, der i 1867 blev sammenlagt med postkontoret. Indflytning i ejendommen i Lille Kannikegade skete i 1896 osv.

Bortset fra disse få holdepunkter er det imidlertid ikke hensigten i denne artikel at lave en historisk gennemgang af selve postvæsenets udvikling i Hillerød, men derimod at vise, hvorledes dets virke har sat sig spor på de millioner af forsen-

*Af
HENRIK SELSØE
SØRENSEN*



Figur 1.
Brev sendt til
Frederiksberg
1830 med porto
»betalt« og
kartenummer 2

delser, som hvert år har passeret gennem hænderne på flittige postfolk.

TIDEN FØR 1851

Det var forholdsmæssigt dyrt at sende breve indtil portoreformen og

indførelsen af frimærket i 1851, og selv derefter kostede det en pæn del af en timeløn at sende et brev. Portoen har faktisk aldrig været billigere end i dag udregnet som procent af en gennemsnitlig timeløn. Der eksisterer relativt få breve fra før frimærkeperioden, som ikke er



Figur 2.
Danmarks første
frimærke på brev
fra Hillerød

tjenestebreve til og fra myndigheder. Der kendes nogle breve sendt til og fra kongerne på Frederiksborg slot, et privat brev til eller fra en indbygger i Hillerød før 1851 er det derimod svært at finde. Finder man et, er der til gengæld den fordel ved disse tidlige breve, at de som regel altid er skrevet på et dobbelt brevark, som er foldet sammen og lukket med et segl. Da brevarket således også udgør konvolutten, er indholdet i disse breve bevaret, hvori- mod kuverter som regel er uden indhold.

Figur 1 viser et privat brev til S.T. (sans titre) Herr Overlærer Dahl ved den Kongelige Lærde Skole i Frederiksborg dateret Pedersborg den 5. Nov. 1830. Det er et langt brev underskrevet »Eders Kiærlighed anbefalet er jeg Din oprigtige Ven Carl Fridrich Molbech«. Det omhandler bl.a. Molbechs sønner, som gik på skolen. På forsiden er anført »betalt«. Det betyder, at afsenderen har forudbetalt portoen, før frimærke-

tiden kunne man nemlig også vælge at afsende et brev og lade modtager betale (uden ekstra gebyr). På bagsiden findes et 2-tal og en strek. Det er kartenummeret, som samtidig figurerer på karten, dvs. en liste over breve fra det afsendende posthus, som blev udfærdiget hver dag. Hvis afsenderen havde overladt det til modtager at betale portoen, ville der efter stregen have været anført den porto, som modtageren skulle betale for at få brevet udleveret.

Poststempler var der meget få af før frimærkets indførelse uden for København, som fik sit første stempel så sent som i 1821. Stemplerne fra den tid, som jo ikke blev brugt til at annullere frimærker, blev hovedsageligt brugt på udlandsforsendelser. Der skulle være en mulighed for at finde Hillerøds første poststempel på en udlandsforsendelse sidst i 1840'erne, men den tidligst kendte anvendelsesdato er 5. april 1851, fem dage efter frimærkets indførelse.



Figur 3.
Fra Hillerød via
Lyngby og
Hørsholm til
Fredensborg i
1864

SKILLINGSPERIODEN

I de første år efter frimærkets indførelse den 1. april 1851 anvendte man i Danmark et nummerstempel til at annullere frimærket, hvorimod bynavn og dato fremgik af et separat datostempel. Hillerød havde fået tildelt nr. 18, se figur 2, der viser et pænt stemplet 4 rigsbankskillingsbrev fra 1853. Det har ikke nogen afsenderafgivelse og er uden indhold. Fine små kuverter som denne kaldes blandt samlere »damebreve«.

Som fig. 3 ses et brev, der klart illustrerer det informationstab, en

afvaskning af frimærket ville have medført. Stemplerne på bagsiden fortæller om en usædvanlig postroute, der i 1864 var den eneste mulige. Postruterne er løbende blevet ændret i takt med at nettet blev mere og mere fintmasket, men det har taget lang tid at nå til en hensigtsmæssig opbygning. Dette brev er den 7. maj 1864 afsendt fra Hillerød til Velbaarne Hr. Justitsraad Birkedommer Qvistgaard, Fredensborg. Da der på det tidspunkt ikke var nogen direkte postrute mellem Hillerød og Fredensborg, er brevet



først ekspederet til Lyngby, hvor det er transitstempelt samme dag. Herfra videre mod Hørsholm, som det har passeret dagen efter, hvorefter det er udbragt senere samme dag, hvilket fremgår af det lidt utydelige Fredensborg-stempel dateret 8. maj. Trods de fem afstemplinger nåede brevet frem dagen efter afsendelsen.

Blandt frimærkesamlere ville 4-skillingmærket på dette brev i afvasket tilstand have en meget begrænset værdi i forhold til de værdifulde oplysninger, som hele kuverten leverer om postruterne.

Fra skillingsperioden kendes 2 forskellige nummerstempler og 7 forskellige datostempler anvendt i Hillerød. Skiftet fra skilling til kroner og øre fandt sted 1. januar 1875.

FRA 1875 TIL 1940

I denne periode sker der utroligt meget af interesse for posthistorikeren, som kun glimtvis illustreres her. Billedpostkortene ser dagens lys i sidste halvdel af 1890'erne og får en kolossal udbredelse i begyndelsen af det 20. århundrede. Figur 4 viser, hvad der antages at være Hillerøds første billedpostkort, her sendt til Tyskland i 1896 frankeret med 10 øre på adressesiden. Postkortet er fremstillet som farvelitografi i Tyskland. Denne type postkort betegnes af samlere som »Gruss Aus«, fordi de tyske kort altid bar denne tekst efterfulgt af bynavnet.

Postkortene bliver hurtigt et yndet kommunikationsredskab. De

Figur 4.
Hillerøds første
billedpostkort



Figur 5.
Firmapåtryk
på helsag

benyttes til små hurtige beskeder og der er adskillige postudbringninger dagligt. Et postkort eller brev afsendt fra Hillerød om formiddagen uddeles om eftermiddagen i København. Med telefonens voksende udbredelse fra 1910 og frem begyndte postkortene imidlertid så småt at miste terræn, og de op til otte daglige postombæringer i København omkring 1905 blev reduceret i antal.

Figur 5 viser en helsagskuvert som et eksempel på posthistorie og lokalhistorie forenet på smukkeste vis. Helsager kaldes de kort og kuverter, som er udgivet af postvæsenet

med frimærket trykt på, og som er ganske almindelige. I enkelte tilfælde har et firma imidlertid fået trykt deres navn og logo på disse kuverter, således Hillerød Jernstøberi, som her reklamerer med guldmedalje ved verdensudstillingen i Paris i guldtryk og eget logo i blåt tryk. Kuverten er afstemplet 14. oktober 1907 - i øvrigt ca. et halvt år før Frederiksborg Postkontor skiftede navn til Hillerød.

En anden interessant og ofte overset del af posthistorien er de private frankostempler, som indføres i Danmark fra 1925. Disse stempler er med til at fortælle den



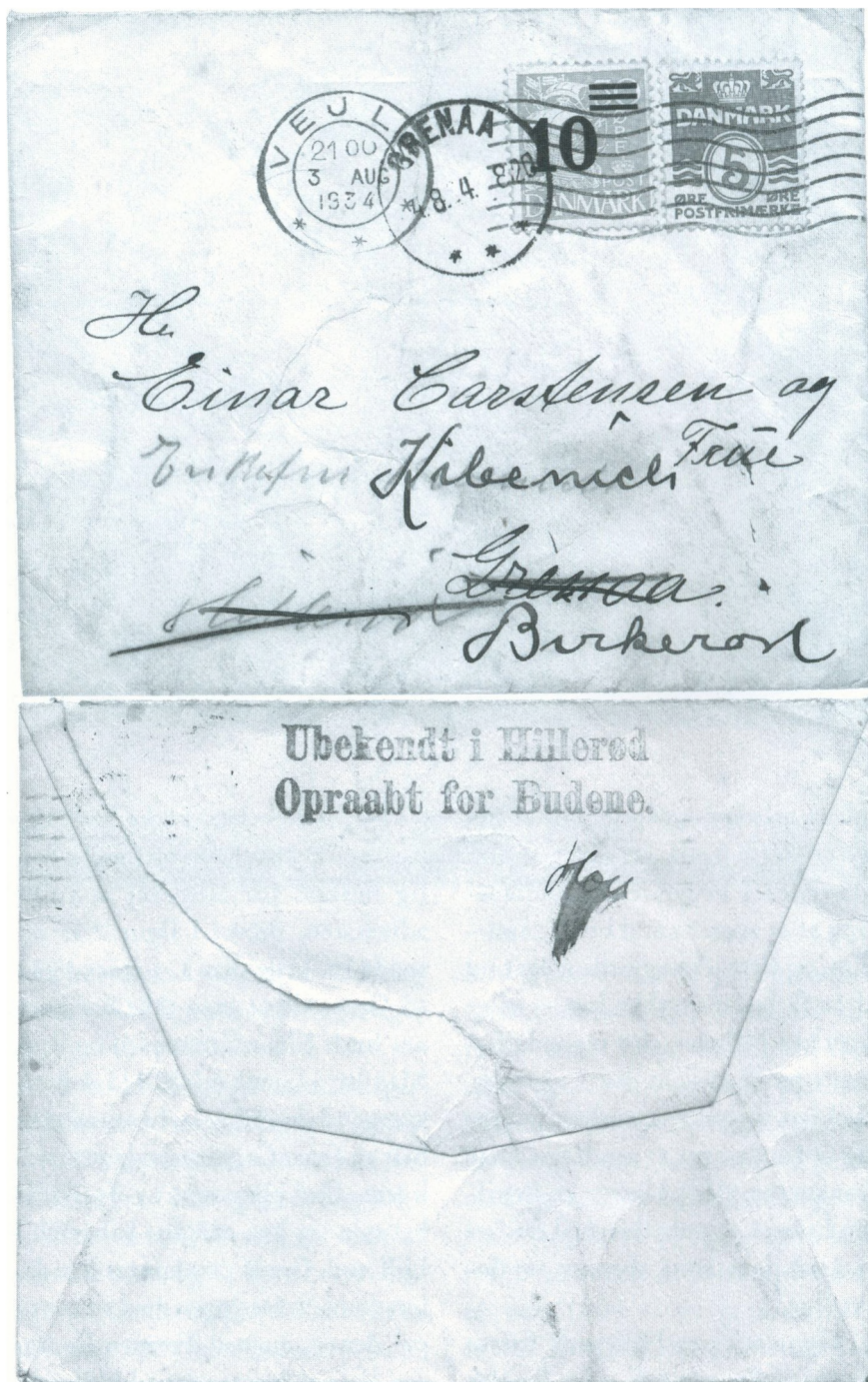
Figur 6.
Hillerøds første
firmafrankostempel

lokale erhvervshistorie. For at benytte disse røde frankostempler krævedes i begyndelsen indlevering af et større antal breve samtidigt, og firmaerne gjorde meget ud af at få lavet smukke logoer eller ligefrem billeder, der tegnede firmaets profil mellem dato- og værdiklichéen. Frimærkesamlere ærgrer sig normalt over at modtage disse frankostempler på kuverter, hvori mod post- og lokalhistorikere betragter dem som absolut samleverdige.

Figur 6 viser Hillerøds første firmafrankostempel, som kendes brugt fra 1929, selv om aftrykket her er fra 1945. Det er Hillerød Andelssvineslagteri, der her præsenterer sig over for kunderne med en krone og et Royal Dane logo.

Når et brev ikke er adresseret rigtigt, gør Postvæsenet ofte en hæderlig indsats for alligevel at finde adressaten. Brevet i figur 7 er afsendt fra Vejle den 3. august 1934 til Grenå, hvor man ikke har kunnet finde Einar Carstensen og frue. Man har i Grenå måske ved at forespørge på den adresse, hvor man har haft en Einar Carstensen og frue tidligere, fået opsporet, at de skulle befinde sig hos enkefru Kibenich i Hillerød. Grenå postkontor har dateret omadresseringen med sit stempel den 4. august. Formentlig dagen efter er brevet nået til Hillerød, hvor man har benyttet den lidt usædvanlige metode at »opråbe brevet for alle budene« i håb om, at en kendte til enkefru Kibenich. Dette er markeret med stemplet på bagsi-

Figur 7.
»Opraabt for
Budene« i
Hillerød 1934



den. Formentlig har nogen vidst, at enkefruen havde hjemme i Birkerød, hvorefter det ser ud til, at brevet har kunnet

uddeles og er nået hr. og fru Carstensen i hænde. Et pænt stykke arbejde leveret af postvæsenet formodet 15 øre.



ANDEN VERDENSKRIG

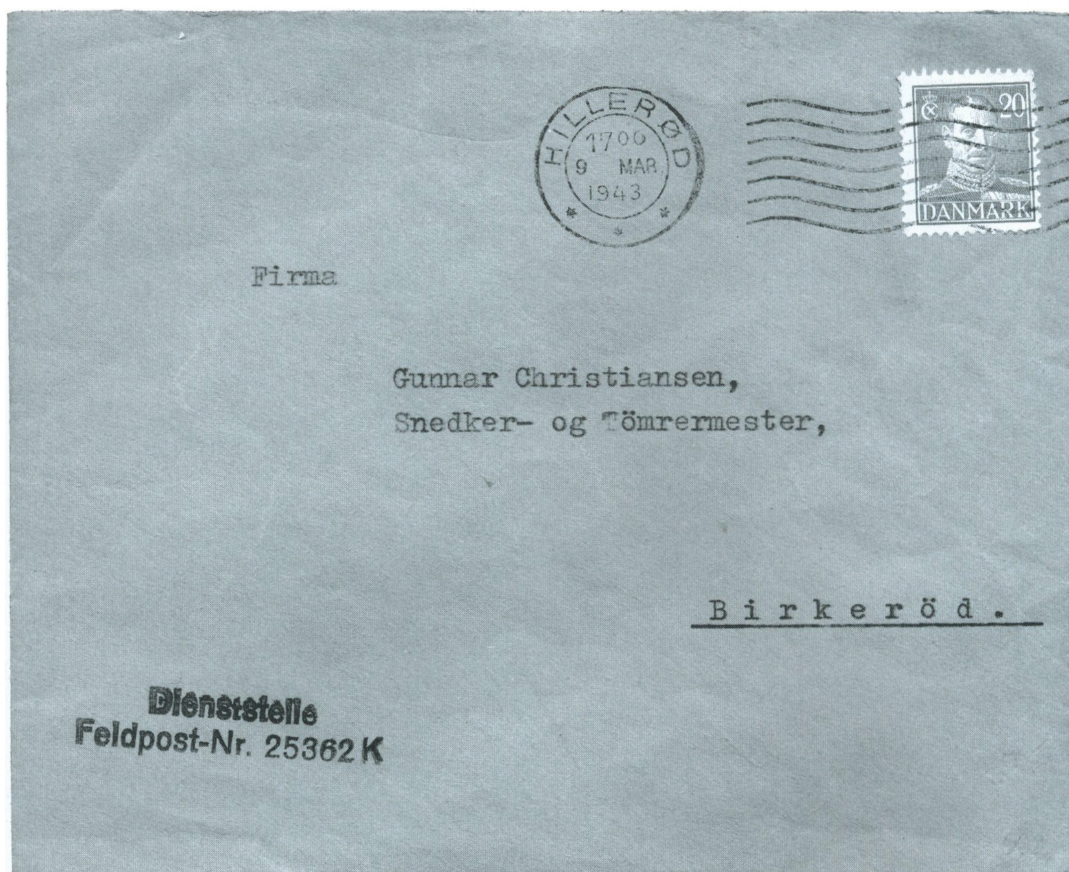
Både første og anden verdenskrig har givet anledning til brevcensur, og en posthistorisk samling med Hillerød som emne kan naturligvis indeholde censurerede breve til og fra byen eller breve, der er returneret pga. manglende postforbindelse, selv om Hillerød Postkontor ikke havde noget med censuren eller returneringen at gøre. I Hillerød gik det lokale liv videre mere eller mindre uforstyrret, figur 8 er en smukt dekoreret firmakuvert afsendt fra Ditzels Boghandel 15. juli 1940. Krigen har dog alligevel sat sig et lille spor på en kuvert afsendt fra

Hillerød d. 9. marts 1943, idet der i afsenderstemplet på brevet vist som figur 9 står »Dienststelle Feldpost-Nr. 25362 K«. Jeg ville gerne vide noget om den tyske feltpost i Hillerød og håber nogen måske kan fortælle historien i dette blad.

NYESTE TID

Pladsen er begrænset og mængden af samleværdige forsendelser selv fra de seneste tiår er stor, når man først begynder at interessere sig for de spor, postvæsenet efterlader sig på forsendelserne. Postvæsenet har fx en masse formularer, som bruges

Figur 8.
Firmakuvert fra
Ditzels Boghandel
15. juni 1940

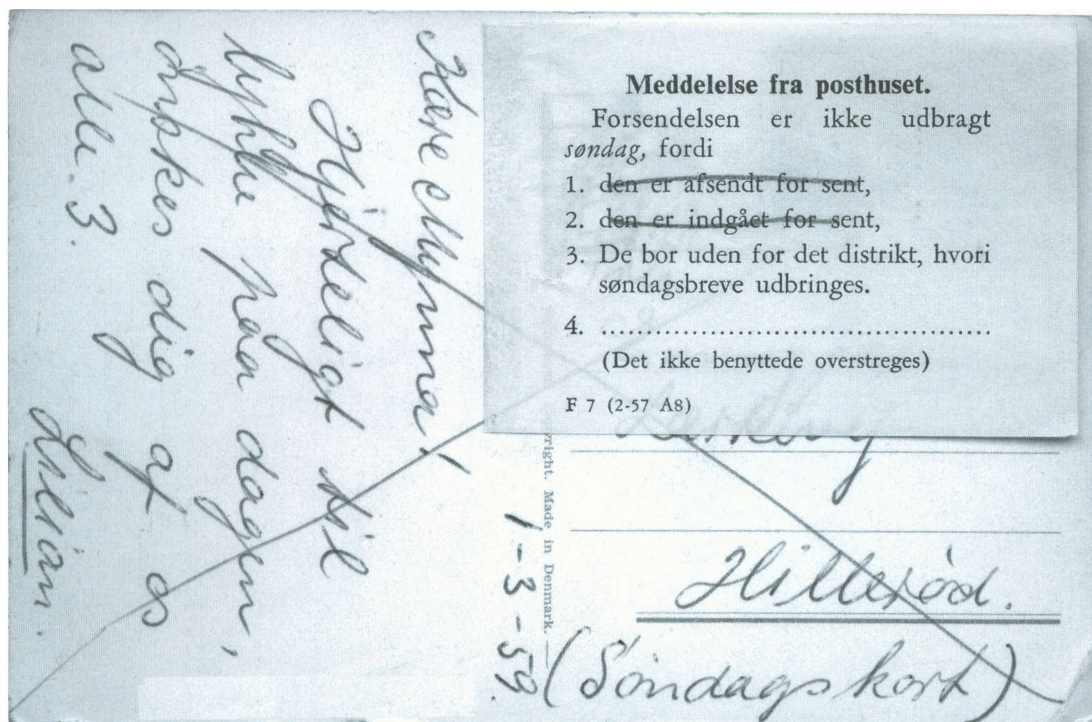


Figur 9.
Tysk feltpost
i Hillerød

når et eller andet går galt. De bruges flittigt også i dag. Efter at postvæsenet havde reduceret udbringningerne op mod 1920 og afskaffet de ellers normale postombæringer søndag, syntes man alligevel i slutningen af 1920'erne, at der var behov for at få post om søndagen, og man indførte derfor de såkaldte søndagsbreve, som blev omdelt mod betaling af et særligt gebyr.

Det lykkedes dog ikke altid at få brevene ud søndag, oftest fordi de var afsendt for sent. Man benyttede så nogle små vignetter med afkrydsningsfelter til at redegøre for den manglende søndagsudbring-

ning. En sådan vignette brugt i Hillerød i 1959 ses som fig. 10. Det specielle ved denne er - ud over at den er brugt i Hillerød - at grunden til den manglende udbringning var, at adressen lå uden for det distrikt, hvor søndagsbreve blev udbragt. Denne rubrik ses sjældent anvendt, men åbenbart har Lærkevejskvarteret befundet sig på den forkerte side af grænsen. En posthistoriker med god tid vil forhåbentlig en dag finde af, hvor grænserne gik - og hvornår de blev fastlagt og evt. ændret ... Hvis nogen spekulerer over, hvornår det egentlig var ordningen med søndagsbreve ophørte, så var det 1. juli 1972.



AFSLUTNING

Den del af posthistorien, som man kan samle på, rummer som vist med disse smagsprøver meget mere end stemplede frimærker på kuverter. Der er mange udfordringer og ubesvarede spørgsmål og altid mulighed for at finde forsendelser - også i gårsdagens post - der giver nye vinkler på postvæsenets arbejde i lokalt perspektiv. Mail bruges nu til den hurtige kommunikation, og det af-

spejler sig i antallet og arten af postforsendelser, men postvæsenet står ikke for at skulle lukke ned i nærmeste fremtid. Der vil altid være behov for at sende reservedele, værdier, rykkerskrivelser, gamle Anders And-blade, kørekort og blomsterfrø til og fra Hillerød. Om det så er med statslig eller privat post, det tager posthistorikeren med sindsro. Postvæsenet har ikke bestilt andet end at tilpasse sig siden oprettelsen i 1624.

Figur 10.
 Søndagskortet blev ikke bragt ud til Lærkevej

Mail: Selsoe@yahoo.com

Forfatterens hjemmeside med Hillerød posthistorie og postkort:

<http://www.geocities.com/selsoe/exh.htm>

Vagn Jensen et al.: DANMARKS POSTHUSE 1624-1989, Københavns Philatelist Klub 1990.

DANSK POSTHISTORISK LEKSIKON findes på Dansk Posthistorisk Selskabs hjemmeside.

Dansk Posthistorisk Selskabs hjemmeside: <http://www.dphs.dk>



DET HVIDE PALÆ BLEV ÅRETS HUS

Af
ASGER BERG

Årets Hus i Hillerød blev i år »det hvide palæ«, Møllestræde 11, også kendt som »Pontoppidanhuset«. I næste nummer af bladet redegøres der for baggrunden for, at Lokalhistorisk Forening tildelte sin Ærespris 2003 til denne ejendom. Men her skal der fortælles om forfatteren Henrik Pontoppidans tilknytning til Møllestræde 11 og til Hillerød i det hele taget.

I virkeligheden er der to ejendomme i Hillerød, der kunne kalde sig »Pontoppidanhuset«, for den berømte forfatter og nobelpristager

har også boet i Helsingørsgade 52, 1. sal.

Pontoppidans tilhørsforhold til byen var ved at gå lidt i glemmebogen i 1980'erne, men i 1986 blev det markeret ved opsætning af to små mindeplader på husene. En halv snes år efter blev mindepladen i Møllestræde desværre stjålet, mens den stadig kan ses på Helsingørsgade 52, på hjørnet af Humlehaven.

Henrik Pontoppidan blev født i Fredericia i 1857, voksede op i det jyske og kom som ung til Køben-

havn. Fra 1870'erne til sin død i 1943 boede han i kortere eller længere tid rundt om i Nordsjælland eller i Københavns omegn, bl.a. i Freerslev, Jørlunde, Østby, Havreholm, Hellebæk, Frederiksberg, Rørvig, Hillerød, Snekkersten, Helsingør og Ordrup.

I sommeren 1902 boede Pontoppidan med sin kone nummer 2 Antoinette og sine to børn i Snertinge ved Sejrsøbugten. Familien ønskede sig en fast vinterbolig, og da børnene var 8 og 6 år, skulle den fremtidige bolig ligge i en skoleby. Valget faldt da på Hillerød, som Pontoppidan bl.a. kendte fra sin tid som højskolelærer en snes år før på broderen Morten Pontoppidans højskole i Freerslev og senere Jørlunde.

Ifølge brev til Axel Juncker skete flytningen til Hillerød den 27. oktober 1902, hvorefter adressen blev Møllestræde 11, stuen. Den store, palæagtige villa tilhørte dengang, ligesom baghuset og Møllestræde 13, snedkermester Harald Andersens enke og blev bestyret af sønnen, murermester Paul Schack Andersen. Ud over stuelejligheden indeholdt villaen to lejligheder: 1. og 2. sal.

I sine erindringer *FAMILJELIV* beklager Pontoppidan sig over, at han i Møllestræde boede i »en kedelig Vognmandsgaard«. Det kan være svært at forstå, for der blev ikke drevet vognmandsvirksomhed fra Møllestræde 11. Men sikkert nok har støjen fra vognmand og gæstgiver Henrik Larsen store gård, Slotsgade 35, kunnet genere forfatteren, der



netop på den tid var ved at færdiggøre sin store roman *LYKKE-PER*.

Imidlertid flyttede familien snart igen, og også her kan tidspunktet sættes ret nøje. Pontoppidan fortæller selv i sine erindringer, hvordan han en dag hos sin frisør fik nys om den førstesalslejlighed på Helsingørsgades bakketop, der var blevet ledig ved en gammel pastors død.

Det kan fastslås ved hjælp af folketællingslisterne, at den pågældende tidligere lejer i murermester Chr. Svendsens villa var forfatteren, pastor emeritus Erik Høyer Møller. Han døde 12. marts 1904.

Og hermed kan vi konstatere tidspunktet for Henrik Pontoppidans flytning fra Møllestræde 11, stuen, til Helsingørsgade 52, 1. sal.

Henrik Pontoppidan i Hillerød, fotografet omkring den tid, da værket LYKKE-PER fuldendtes. Det Kongelige Bibliotek.

Pontoppidan har egenhændigt indført sig selv og sin familie i folketællingslisten den 1. februar 1906. Adressen er Helsingørsgade 52, 1. sal. Husstanden bestod desuden af den 31-årige frøken Marie Schou og det 17-årige tjenestetyende Kristine Nielsen. Rigsarkivet.

Henrik Pontoppidan	M.	24/7 1857	J.	Hjælpes	Fortælleren
Antonette Pontoppidan	K.	28/6 1862	J.	Hjælpes	
Elie Pontoppidan	K.	7/7 1894	U.	Barn	
Steffen Pontoppidan	M.	14/3 1896	U.	Barn	

Pontoppidan pointerer nemlig i erindringerne, at lejekontrakten blev skrevet umiddelbart efter pastorens død, altså antagelig til indflytning april 1904. Pudsigt nok blev lejligheden i Møllestræde samtidig overtaget af en anden pastor emeritus, Chr. Hartvig Kjød, der havde været sognepræst i Ll. Lyngby-Ølsted.

Det fortælles, at digteren Jeppe Aakjær en dag omkring 1908 ville aflægge uanmeldt besøg hos Pontoppidan. Da Aakjær ikke kendte hans nærmere adresse, spurgte han efter ankomsten til Hillerød Jernbanestation nogle lokale folk om vej, men ingen kendte Pontoppidan. Så måtte Aakjær ud i byen og spørge, og først efter lang tids forhøren sig lykkedes det at finde en butiksdrivende, der kendte familien, fordi den gjorde sine indkøb der.

Historien er karakteristisk. Pontoppidan var aldrig selv den, der søgte publicity. Og selv om han netop i de år fik et nyt gennembrud med romanen LYKKE-PER, blev han nok af det bedre Hillerød-borger-skab regnet for lovlig yderliggående.

At hans hustru også kunne støde an imod småbyens normer, fortæller Anders Uhrskov med følgende anekdote. En dag kort efter kong Christian den Niendes død den 29. januar 1906 blev Pontoppidan og

frue bedt til en større middag hos rektor Karl Hude på Den lærde Skole på Sdr. Banevej (Frederiksborg Statsskole). Alle adjunktfruerne var i sort i anledning af det kongelige dødsfald, men fru Pontoppidan var - i lyserødt!

Henrik Pontoppidans forhold til Hillerød var præget af en vis reservation. Selv om han i sin tankegang stod byens radikale kredse og højskolen nærmest, var han langt fra nogen partigænger. Han kunne deltage som tilhører i et møde på Frederiksborg Højskole (Grundtvigs Højskole Frederiksborg). Eller i et vælgermøde på Hotel Leidersdorff. Men han bifaldt ikke Det Radikale Venstres forsvarspolitik.

I lokalaviserne - og ikke mindst i det radikale NORDSJÆLLANDS VENSTREBLAD, redigeret fra Hillerød af redaktør Holger Bernild - kan man under Hillerødrubrikken finde små kommentarer til Pontoppidans liv og levned. Også hans bøger anmeldes, men sjældent særlig dybtgående.

Når den travle forfatter holdt pause i skriveriet, kunne det være for at spadsere en tur i »den vidunderlige Omegn«, som han i erindringerne nævner som en af Hillerøds attraktioner. Eller han modtog gæster som digterne Aakjær og Viggo Stuckenberg eller kritikeren



Georg Brandes. Sidstnævnte besøgte ham i Helsingørsgade den 16. maj 1905.

Blandt hans værker fra Hillerød-årene kan ud over de sidste to dele af LYKKE-PER nævnes DEN KONGELIGE GÆST (dec. 1902, udvidet udgave, okt. 1908), BORGMESTER HOECK OG HANS HUSTRU (dec. 1905) og HANS KVAOST OG MELUSINE (nov. 1907).

Af et brev fra oktober 1908 fremgår det, at familien »i den følgende Uge« ville flytte fra Hillerød

til Frederiksberg, og det betyder, at Henrik Pontoppidan flyttede fra Helsingørsgade 52 omkring den 20. oktober 1908.

Skal det seksårige gensidige forhold mellem by og digter gøres op, må det karakteriseres som reserve-ret på begge sider. Selv om NORDSJÆLLANDS VENSTREBLAD kaldte ham »vort berømte Bysbarn«, blev han ikke rigtig anerkendt i byen, så længe han boede her. Et par små mindeplader på hans to, endnu eksisterende, boliger vil være en rimelig anerkendelse over for den store forfatter, hvis romaner og fortællinger fra Hillerød-årene stadig læses og undertiden nyudgives.

Møllestræde 11 har nu fået sin smukke bronzeplade som »Årets Hus«. Men den stjalne plade med indskriften »Her boede forfatteren Henrik Pontoppidan 1902-1904« burde erstattes med en ny.

Den nu forsvundne mindeplade på Møllestræde 11 blev sat op i samarbejde med husets daværende ejer, læge Kai Bent-Hansen, og med BRF's daværende chef, arkitekt Aage Rønde Christensen, som havde kontorer i ejendommen.

Artiklen er en revideret udgave af »Henrik Pontoppidan og Hillerød«, FOLK OG MINDER FRA NORDSJÆLLAND, 1987.

BOGNYT

Af
ASGER BERG

Finn Erik Kramer, KULTURHISTORISK REKOGNOSKERING I STRØDAMRESERVATET 2002, Kulturhistoriske Småskrifter fra Folkemuseet 1, 2003. 11 sider, 30 kr.

Nordsjællandsk Folkemuseum har i år indledt, hvad der forhåbentlig med tiden kan blive til en længere skriferække med artikler vedrørende museets arbejdsområde. Vi er vist mange, der glæder os over, at man på den måde genoptager traditionen fra Anders Uhrskovs KULTUR OG FOLKEMINDER, et årshæfte, der udgik fra museet fra 1949 til 1972. For et museum og en museumsforening er forpligtelsen til forskning og skriftlig publicering væsentlige felter/formidling, der kan bidrage til at gøre institutionen synlig i lokalsamfundet. Og synliggørelse på et seriøst niveau kan styrke overlevelsesmulighederne i fremtiden.

Denne gang er det ikke huset Strødam, det drejer sig om, men omgivelserne. Strødamreservatet vest for Gadevang har siden fredningen i 1925 været et naturreservat, der er lukket for offentligheden. Arkæologen, museumsinspektør Finn Erik Kramers lille hæfte redegør først for de kendte fund og fortidsminder i Strødamområdet, herunder Strødam Mose, der nu er etableret som Strødam Eng sø. Herefter beskrives selve Strødamreservatet topografisk og kulturhi-

storisk, og endelig optegnes i rapportform 17 kulturhistoriske observationer fra 2002, fx rester af gravhøje, diger og veje samt dele af Frederik den Andens kanal anlæg Svenskegrøften. Observationerne er angivet på et registreringskort, og nogle af dem præsenteres på fotografier.

Hæftet er i A4-format og fremstillet billigt ved farvefotokopiering. En lille skønhedsplet er det, at Axel Jarl, Strødamreservatets og Sophienborgs tidligere ejer, omtales som »nevø af Tietgen«. På museet på Sophienborg burde man vide, at Jarl var nevø af C. F. Tietgens hustru Laura!

REGISTER TIL FREDERIKSBORG AMTS HISTORISKE SAMFUNDS ÅRBØGER 1906-2000, red. Eva Stennicke, forventes udgivet i bogform ultimo 2003. Ca. 540 sider, pris indtil 1. oktober 2003: 148,00 kr.

Frederiksborg Amts Historiske Samfund har udgivet årbøger næsten hvert år siden stiftelsen i 1906. I de ældre årgange var der med jævne mellemrum person- og stedregistre, mens dette arbejde i senere årgange blev forsømt. I de allerseneeste år har FAHS imidlertid søgt at råde bod på denne mangel ved udarbejde et nyt samlet person- og stedregister, og dette arbejde er nu gjort færdigt. I skrivende stund foreligger det kun

på internetadressen www.helsbib.dk/tilbud/lokalhistorie/fahs/index.htm. Men Historisk Samfund meddeler nu, at det vil blive udgivet i bogform i slutningen af året.

Ud fra den udgave, der er søgbar på nettet, kan det konstateres, at vi hermed har fået et uvurderligt lokalhistorisk redskab, idet registrene indeholder ca. 60.000 henvisninger til person- og stednavne, der er omtalt i de mange årbøger. Der er udført en omfattende kontrol af navnene for at sikre ensartethed og korrethed. Og det umiddelbare indtryk er, at der her er gjort en overordentlig stor og prisværdig indsats, der vil blive til gavn og glæde for alle lokalhistorisk interesserede i tiden fremover. Fra nu af må alle undersøgelser starte med et opslag her!

Stor tak til bibliotekaren fra Helsingør, Eva Stennicke, der står som redaktør, til hendes medhjælper både på EDB'en og det redaktionelle, Yngve Stegfeldt, og endelig til Torben Bill-Jessen, der oprindeligt stod for udarbejdelsen af registrene.

Kaj Sand-Jensen, DEN SIDSTE NATURHISTORIKER. NATURFORKÆMPEREN OG VIDENSKABSMANDEN CARL WESENBERG-LUND. Gads Forlag, 240 sider, 199,00 kr.

I april 2003 kunne professor Kaj Sand-Jensen præsentere bogen om Carl Wesenberg-Lund på Ferskvandsbiologisk Laboratorium. Carl Wesenberg-Lund, der levede 1867-

1955, grundlagde laboratoriet, blev i 1947 æresborger i Hillerød og huskes stadig fra gadebilledet af ældre hillerødborgere. I de sidste mange år af sit liv boede han i villa Alba, en nu nedrevet villa på hjørnet af Holmegårdsvej og Alleen (Batzkes Bakke).

Han var født i København, men efter at hans mor blev enke, flyttede hun med drengen til Hillerød i 1878, hvor hun købte en privatskole for piger, kaldet »Fru Lunds Skole«. Fra 1916 fik laboratoriet et mindre areal ved Selskovvej. Carl blev student fra Frederiksborg Lærde Skole. Efter studierne i København blev han i 1895 gift med Jenny Knudsen, købmandsdatter fra Hillerød. Laboratoriet, som Wesenberg-Lund grundlagde i 1897, lå først ved Furesøen, men rykkede fra 1908 til Hillerød. Først lå det på 4. sal ud mod Slotssøen i den nybyggede Bankbygning på Torvet. Siden rykkede det i 1930 til villaen Chr. IV's vej 5, der har have ned til søen. Herfra udbyggedes laboratoriet senere, under Wesenberg-Lunds efterfølger Kaj Berg, med de store rødstensvillaer Helsingørsgade 49-51. Fra 1916 fik laboratoriet et grundareal ved Selskovvej (ved siden af vandtårnet), hvor der i Kaj Bergs tid blev opstillet et træhus.

Med Kaj Sand-Jensens vel-skrevne, nuancerede og gennem-illustrerede bog får vi ikke bare en grundig biografi om den kendte hillerødborger og historien om hans laboratorium, der er et institut under Københavns Universitet.



Vi får også en fagmands kyndige redegørelse for de kampe, som Wesenberg-Lund som ferskvandsbiologisk pioner, som idealist og som engageret formidler, måtte kæmpe. Videnskabsmanden, naturforkæmperen og »det hele menneske« får hver sit afsnit, og Wesenberg-Lunds indsats sættes i sammenhæng med den naturkamp, der stadig fortsætter.

Da bogen blev præsenteret i april 2003, fik gyden fra Helsingørsgade til søstien ved samme lejlighed det officielle navn »C. Wesenberg-Lund Gyden«. Der er en selvfølgelig pointe i at give netop denne gyde ved Slotssøen navn efter Wesenberg-Lund. Det bøjer jeg mig for, selv om jeg tidligere her i bladet foreslog navnet »Vaskebakken«, fordi konerne fra Bakkegade i 1800-tallet gik ad gyden ned til søen for at vaske tøj. Og jeg føler mig heller ikke helt sikker på, at den ydmyge gyde, så tæt ved rønnerne i Bakkegade og det gamle Fattighus, helt ville passe »den gamle herre«, der kunne være temmelig forfængelig.