



Danskernes Historie Online

Danske Slægtsforskeres Bibliotek

Dette værk er downloadet fra Danskernes Historie Online

Danskernes Historie Online er Danmarks største digitaliseringsprojekt af litteratur inden for emner som personalhistorie, lokalhistorie og slægtsforskning. Biblioteket hører under den almennyttige forening Danske Slægtsforskere. Vi bevarer vores fælles kulturarv, digitaliserer den og stiller den til rådighed for alle interesserede.

Støt Danskernes Historie Online - Bliv sponsor

Som sponsor i biblioteket opnår du en række fordele. Læs mere om fordele og sponsorat her: <https://slaegtsbibliotek.dk/sponsorat>

Ophavsret

Biblioteket indeholder værker både med og uden ophavsret. For værker, som er omfattet af ophavsret, må PDF-filen kun benyttes til personligt brug.

Links

Slægtsforskeres Bibliotek: <https://slaegtsbibliotek.dk>

Danske Slægtsforskere: <https://slaegt.dk>

LOKALHISTORISK FORENING I HILLERØD KOMMUNE

Nr. 2 MAJ 2005



Nr. 29

Illustreret Tidende

Kjøbenhavn den 21. April 1889.

1 Kæmpe Nyhedsark

30. Bind.

Rektor Berg.

Den 26. April vil Hillerød By pyste sig til Fæst. Det er Lantakolens Rector, Fæstfoged, thi paa den Dag er det 25 Aar, siden den inderste Rector ved Frederiksborg lærde Skole i Berg afleverede sit Examen, han endnu levedes, som som han om 50 Maanedes, ved Skoleaarens Udgang, siger at færdes.

Carl Berg blev født 1812 i Kolding og afsluttede herfra. Han afsluttede Filologi i nogle Aar, men kendte sig desuden over Mærskind og Filologi og adgik endog en Overfølelse Propædæntik. Han vendte landferd efter sin Aars Forløb tilbage til Hillerød og Embedetsmanden Høj og blev Lærer i Græsk i Borgerskolen og det v. Westenske Institut og senere i Metropolitanskolen, hvor han blev Adjunkt og Overlærer, og forlod den i 1864 drog til Hillerød som Rector.

Det er som græsk Filolog og som fremragende Fæstfoged, at Rector Berg har udmerket sig. Han har udgivet en Række Lærebøger til Brug ved Undervisningen i Græsk. Hans Hovedværk er det store græske Lexikon, der sammen med Arsenaus latinske Ordbog har været to brokete Følgesvende for Tykender af Faglitteratur paa Skoleaarens trænge Vej. Dette Lexikon, der udkom 1864 i første Udgave, er Frugten af mange Aars ihærdige Arbejde, det er et indtrængende Værk, som Forfatteren ikke behøvede at sige sig for at allege Nordens store Sprogkæmper Madrig. Densom er der læst utvækket Fortællelse, som i sin Art er et Menestestykke i hvilket man ikke alene opdager den betydende Fæstfoged, men ogsaa den videnskabelige Fæstfoged, der forstaaer at ordne det store Hof saaledes, at Eleven paa den sidste Maade kan

opstige det. Hvem imker ikke den Gru, med hvilken man lærte Gang saaledes Bogen og skuede de ofte Sider med lange Rækker af ord og sætninger, som er et stort Arbejde at læse og forstå. Men se, efterhaanden blev Bogen en god Ven, man fik dertil alle den Spørgsmaal græsk Grammatik vedvarende, man let besvarede, at man kom til at holde af den, for saa vidt man kan tale om at holde af en græsk Grammatik.

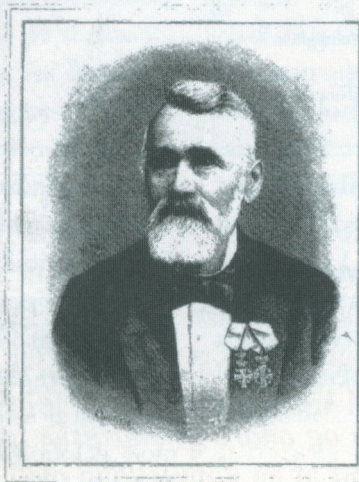
Rector Berg er ogsaa oprindelig Kommissær og Udgiver af græske Lærebøger og har bl. a. i

Skolens Programmer skrevet en Del Afhandlinger af sproglig Natur. Fremdeles har hans Interesse for Sprogets Dyrkning betrukket, at han blev Medlem af Filologisk-historisk Selskab, for hvilket han i flere Aar var Formand, og af Nordisk Tidsskrift for Filologi og Pædagogik, som han redigerede til Rectorsembedet nedvendiggjorte Opgivelser lærte.

Da han blev Rector, og han med stor Energi sat paa at bringe sin Skole paa Fode, og dette lykkedes ham over al Forventning. Han formaaede at vække Interesse og Skoledampten og søgte paa enhver Maade at gøre det muligt for alle Skolebørnsældre Børn at få Ud i den højere

Undervisning og blev Konvention var der, at skaffe dem Adgang til at studere, selv om Pengemidlerne var smaa. Hans Vædskehed som Fæstfoged skaffede hurtig Skolen et godt Ry, og dens Elevantal steg Aar for Aar. I 1864 var der 55 Elever inden for den gamle Skoles Mure, i 1888 var der 236. Denne Væxt skyldes dog ogsaa den Omsættelighed, at Rector Berg ved sin 29 Odmøntning kuyttede Læstakke, Elementar- og Førgeskole sammen. Men sine i Læstakken var det i 1888 118 Elever.

Udget den praktiske Lærer og Embedsfæstfoged har taget det mest af hans Tid i de forløbne 25 Aar, har han alligevel faaet Stundet til ikke alene at følge levede med i Tidens almindelige Udvikling, men ogsaa til at gaa i Spidsen ved Reformen paa Undervisningsvæsenet Omkring. De Forholdene om hoesvarende Høitid, man i Begyndelsen holdt med Tanken om en lærd Skoles Rector, passet ikke paa Rector Berg. Han er paa- gængelig Fremskridtsmand af Temperament og af Raadsonnem. Der har været i hans sin renses Træng til at prøve det nye og gamle, og man har med sig Opgaver at gøre. At sætte Tankerne i Tid hos Disciple og Lærere,



Rector C. Berg. R. D. — 11. Pr.

LOKALHISTORISK FORENING I HILLERØD KOMMUNE

Bestyrelsen

Formand: Asger Berg

Søren Kierkegaardsvej 1, 3400 Hillerød

Tlf. 4826 4689 asger.berg@ofir.dk

Næstformand: Margrethe Krogh Sørensen

Hestehavevej 13, 3400 Hillerød

Tlf. 4826 7232

Kasserer: Inge Elsoe

Ørnevej 10, 2970 Hørsholm

Tlf. 4586 6676 elsoe@get2net.dk

Sekretær: Eva Holm-Nielsen

Søren Kierkegaardsvej 1, 3400 Hillerød

Tlf. 4826 4689 emhn@ofir.dk

Erling Aaskilde

Tolvkarlevej 32, 3400 Hillerød

Tlf. 4826 6782

Redaktør: Inger Gjerløv-Christensen

Asgård 47, 3600 Frederikssund

Tlf. 4822 9048 insula@mail.dk

Lokalhistorisk Arkiv

Lisbet Schacht Hansen, Christiansgade 1,

3400 Hillerød. Tlf. 4820 1915

Åbningstider: Tirsdag 14-19. Torsdag 11-16

1. lørdag i måneden 10.30-13

Redaktion:

Inger Gjerløv-Christensen (ansvarshavende).

Bladet udkommer 3 gange årligt,

februar, maj og oktober.

Stof til bladet sendes til Inger Gjerløv-Christensen.

Foreningens hjemmeside:

www.lfhk.dk

INDHOLD

EN ENSOM OG STRIDBAR MAND REDDER
BYENS GYMNASIUM: CARL BERG, FREDERIKS-
BORG-LÆRDE SKOLES REKTOR 1864-89..3
AF STEEN CHRISTOPHERSEN

FRA LADEGÅRD TIL BOLIGBLOK 16
AF BENT ROSENDAHL

REFERAT AF GENERALFORSAMLINGEN ...20

FORSIDE: Forsiden af Illustreret Tidende
21. april 1889 med omtalen af Carl Bergs
rektorjubilæum.

Kontingent årligt: 125,- kr.

Studerende og pensionister: 75,- kr.

Giro 704-4607

eller henvendelse til kassereren.

Tryk: A-Print, Helsingør

ISSN 0903-3505

© Copyright

Lokalhistorisk Forening i Hillerød Kommune

En ensom og stridbar mand redder byens gymnasium: Carl Berg, Frederiksborg Lærde Skoles rektor 1864-89

Af Steen Christophersen

Frederiksborg Gymnasium skal fejre sin 375 års fødselsdag 29. marts 2005. Til den lejlighed er der et jubilæumsskrift under udarbejdelse, og denne artikel, som handler om en af skolens rektorer, vil indgå i bogen.

En rektor, der fortjener opmærksomhed, er Carl Berg, der var skolens rektor 1864-89. Berg overtog ledelsen af skolen efter Hans Morten Flemmer, der havde været rektor på skolen fra 1836 til 1864. Flemmer havde de første år været en energisk mand, der havde fået genrejst skolen fra det lavpunkt, den havde været ude i omkring branden 1834 og afskedigelsen af den forrige rektor, Erich Giørup Tauber, i 1836. Men i Flemmers sidste år på skolen gik det ned ad bakke, da han ofte var syg og mistede energien og lederevnerne. I sine sidste år på skolen var han alt andet end populær, som det fremgår med al tydelighed af eleverindringer fra perioden.

Flemmer var dygtig, fortæller

Henrik Steffens Helms (student fra skolen 1855), men grundigt upopulær. Han var "i høj grad hensynsløs og partisk" og overlæssede studenterne med arbejde. "Vi opgav til Studentereksamen mere end dobbelt saa meget, som der forlangtes i Latin og Græsk, og jeg véd, at Madvig, medens han var Undervisningsinspektør, flere Gange havde bebrejdet ham det".

Victor Lange (student fra skolen 1866) fortæller, at rektor Flemmer i skolens elevsprog blev kaldt "Vorherre" og eleverne i den øverste klasse "Englene": de gik ham til hånd med at styre de små, hed det sig. Det vil i praksis sige, at de havde frie hænder til groft at tyrannisere de små. Lange fortæller også, at Flemmers "Man-

gel paa Energi virkede sløvende paa mange af Lærerne, der af den Grund tog sig Sagen altfor let. Der Sludredes mange Timer bort af Lærerne til trods for, at Eleverne stod Rede med deres Opgaver til Bedømmelse. Lærerne udeblev ofte uden skellig Grund eller kom for sent”.

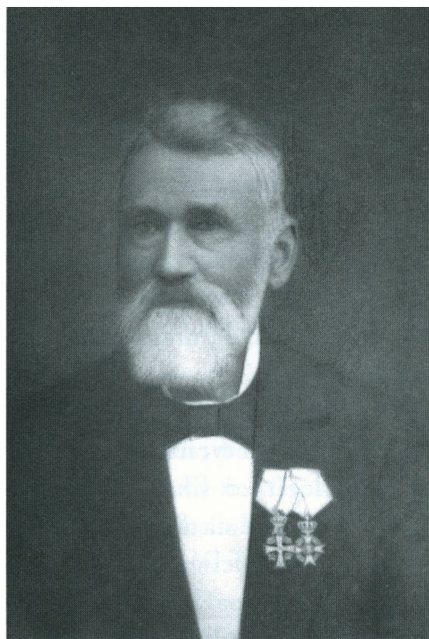
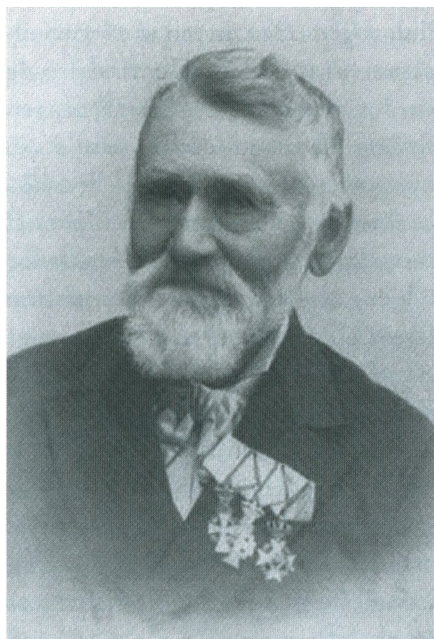
Den magtfulde undervisningsinspektør J. N. Madvig (selv tidligere elev fra skolen) var på inspektion på skolen i 1861 og var overordentlig utilfreds med sine iagttagelser. Madvig blev slået af den ringe faglige standard blandt eleverne på skolen, og skrev det efterfølgende både i en indberetning til Kultusministeriet og i et privat brev til rektor Flemmer.

Flemmer forsvarede sig i et brev til Madvig samme år, hvor han forklarede, at han simpelt hen havde været uheldig med i de sidste år at modtage en række særligt ubegavede og dovne elever på skolen. Flemmer gav en detaljeret og barsk karakteristik af skolens elever fra de sidste tre år. De blev typisk karakteriseret med ord som ”spildevand”, ”simpelt ubegavet og doven”, ”sygelig og letargisk”, ”konfus og i endnu højere grad doven”, ”(åndeligt) invalid”, ”spildte sin tid med selskabslivets pjankerier”, ”højst rå og forkvaklet, og uforbederlig”, ”ødelagt og spoleret”. Han beklagede sig over også Hillerøds borgerskab, som han mente stod på et lavt sta-

dium, helt uden åndelige eller andre højere interesser. Flemmers hele sprogbrug om eleverne og byen taler vist om en mand, der trængte hårdt til at gå på pension. Han var tydeligvis kørt træt i sit arbejde til sidst, men et pensionistliv fik han aldrig. I 1864 måtte han søge sin afsked pga. sygdom, og senere samme år døde han, inden han overhovedet nåede at fraflytte rektorboligen.

Der skulle nu findes en ny rektor til Frederiksborg lærde Skole (som Frederiksborg Gymnasium hed fra 1805-1903). Der var flere velegnede kandidater til stillingen. I første omgang valgte man dr.phil. Frederik Wilhelm Wiehe (1817-64) fra Århus til stillingen, men Wiehe var syg og døde blot 3 dage efter sin udnævnelse. Overlærer Carl Berg fra Metropolitanskolen i København kom da ind som andetvalg og blev til gengæld hængende som rektor i Hillerød, helt indtil han var 77 år gammel i 1889.

Carl Berg, ”Græske Berg”, var student fra Kolding 1832, blev cand. philol. (klassisk filolog) 1842 og var bl.a. ansat på Borgerdydskolen, Det von Westenske Institut og Metropolitanskolen i København, inden han kom til Hillerød. Han var en flittig mand, som bl.a. udgav en græsk grammatik og en græsk-dansk ordbog, som begge senere genoptryktes i mange



Carl Berg efter sin pensionering

(Foto fra Det Kongelige Biblioteks billedsamling og kultegning på skolen)

oplag. Men han var ikke noget helt selvfølgelig valg som rektor. Berg havde nemlig skabt en masse splid på Metropolitanskolen med sin hidsighed, bedreviden og belæringer overfor kollegerne. Det var en egenrådig og stridbar herre, der blev sendt til rektorstillingen i Hillerød i 1864.

Den senere rektor på skolen, Karl Hude, skrev om meget rammende Berg i skolens årsskrift 1912: "Han var ikke af den slags glatte og flade Personligheder, der gør alle tilpas. Jeg har truffet Elever af ham, som havde ondt ved at følge det gamle

Ord: De mortuis nil nisi bene ["Om de døde intet ondt"], men ogsaa andre, der med Glæde og Taknemmelighed mindedes hans energiske og udviklende Undervisning, og noget lignende gælder, saavidt jeg kan skønne, om de Lærere, der har virket ved Skolen i hans Tid". Berg vakte masser af modstand i Hillerød, men fik sammenlagt alligevel stor positiv betydning for skolen.

Carl Berg fik en ganske krævende opgave i Hillerød. De første år blev han vigtigste arbejde som rektor at disciplinere et lærerkollegium, der

efter fleres opfattelse var blevet vænnet til slendrian i Flemmers sidste år på skolen. Rektor Berg blev ikke populær hos lærerne, kan man forstå. Et af hans midler til at fremme mere arbejdsomhed på skolen var at lade indsætte dørspioner ("judas'er") i dørene ind til klasseværelserne, så han fra gangen kunne kontrollere sine lærere.

Eleverne skulle også disciplineres. De ældre elevers tyrannisering af de små i skolegården fik han afskaffet eller i hvert fald dæmpet. En anden ting var de skriftlige opgaver, som Berg nu forlangte afleveret straks om morgenen i et dertil beregnet skab ved

indgangen. Skabet var den opfindsomme Bergs særlige opfindelse og var forsynet med brevkasseåbninger. Stilene skulle afleveres straks om morgenen for at forhindre eleverne i at skrive af efter hinanden i løbet af skoledagen, endsige først skrive stilen i løbet af skoledagen. Efterhånden fandt eleverne dog ud af, at ingen efterså de afleverede stile før sent på dagen, så de begyndte at vente med at smide stilene ind i deres brevkasser til senere på dagen. Da Berg opdagede det, svarede han igen med at indrette en mekanisme, der lukkede alle brevkasseåbningerne ved undervisningens begyndelse.



Den tidligere skolebygning sommeren 2004 (foto: SC)

Berg kom hurtigt i konflikt med skolens dygtige og dominerende overlærer (lektor), Johan Clemens Tode Reinhard (ansat på skolen 1845-91). I 1871 mundede konflikten ud i, at Berg og Reinhard gensidigt klagede over hinanden til ministeriet i en sag om en spansk-rørsstraf til en elev. Reinhard havde efter nøje planlægning afstraffet en elev med spanskør. Reinhard havde været nødt til først at spadsere ned til byen for at købe et spanskør, før han kunne afstraffe eleven, og på vej ind på skolen igen fra sin indkøbstur havde han skjult sit nyindkøb for Berg, så han bagefter uden rektorens vidende kunne gå løs på eleven. Berg havde da klaget til ministeriet over Reinhard, og Reinhard havde svaret igen med en personlig henvendelse til undervisningsinspektør Madvig. Bag denne konflikt lå tydeligvis en række andre uenigheder mellem Berg og Reinhard. Undervisningsinspektør Madvig svarede udglattende igen på de herrers klager over hinanden, mens sagens egentlige offer, en præstesøn, Carl Tuxen fra 4. klasse, året efter var udmeldt fra skolen i stedet for at fortsætte i 5. klasse.

Bergs forhold til skolens lærere blev aldrig godt. Det viste sig f.eks. med al ønskelig tydelighed ved hans 25 års rektorjubilæum i 1889, hvor han ellers blev behørigt hyldet, bl.a.

med en prolog og en "dramatisk dialog" af forfatteren Holger Drachmann (hans tidligere elev fra Metropolitan-skolen), musik ved komponisten Josef Glæser (hans tidligere elev fra von Westens Institut, der i mellemtiden var blevet organist ved slotskirken i Hillerød) og en særlig "Rektor Bergs Jubilæumsmarch", komponeret af endnu en tidligere elev, Victor Petersen. Pressen, især Illustreret Tidende og Nationaltidende, bragte også flotte omtaler af jubilæet. Men flere af de ældre lærere på skolen holdt sig demonstrativt væk fra jubilæumsfesten. Nogle af lærerne var til det sidste i opposition til Berg.

Endnu senere, i 1897, udgav en elementarskolelærer fra skolen, J. N. Schultz, nogle personalhistoriske optegnelser om skolens rektorer i skolens årsskrift. Afsnittet om Carl Berg rummede nogle negative, let nedsættende bemærkninger om Berg og fik temperamentet til at flamme hos en tidligere elev, zoologen William Sørensen, der udgav et offentligt skrift: "Til Forsvar for Rektor C. Bergs Minde i Anledning af Frederiksborg lærde Skoles Program for iaar". Sørensen gik detaljeret i rette med Schultz og bebrejdede heftigt skolens daværende rektor, Conrad Iversen, at han havde ladet Schultz' bagvaskelse af Berg trykke i skolens officielle program.

I trykte eleverindringer fra perioden bedømmes Berg altid positivt. Chr. P. Pedersen (student fra 1894, senere sognepræst i Lillerød) karakteriserede ham i 1959: "Han havde Ord for at være ret streng, men det mærkede vi Elever egentlig ikke meget til: Lærerne vistnok mere. Han var jo den Gang en gammel, maaske lidt vanskelig Mand, som næppe var særligt afholdt af Lærerpersonalet. – Overfor os Elever havde han et Øje paa hver Finger. Han vilde, at vi hver Dag skulde gøre vores Pligt, ikke nøjes med at drive den af eller være "Fars Sønner". Paa Bunden var han i Virkeligheden en stor Børne- og Ungdomsven. Mærkede han, at en Elev, der i og for sig havde Evnerne, sakkede af paa en eller anden Maade og var ved at komme paa Afveje, greb han øjeblikkeligt fast ind. ... Og jeg ham endnu tydeligt for mine Øjne, naar han i sin lange graablaa Kavaj og bakkende paa sin lille Snadde i hurtig Fart gik frem og tilbage i Skolegården i det store Frikvarter, hvor han selv vilde have Gaardvagten. Og mens det store hvide Skæg bølgede frem og tilbage i Blæsten, havde han et skarpt Øje med alle Eleverne, ikke mindst de smaa, for at de ikke skulde lide nogen Uret eller Overlast fra de ældre Elever".

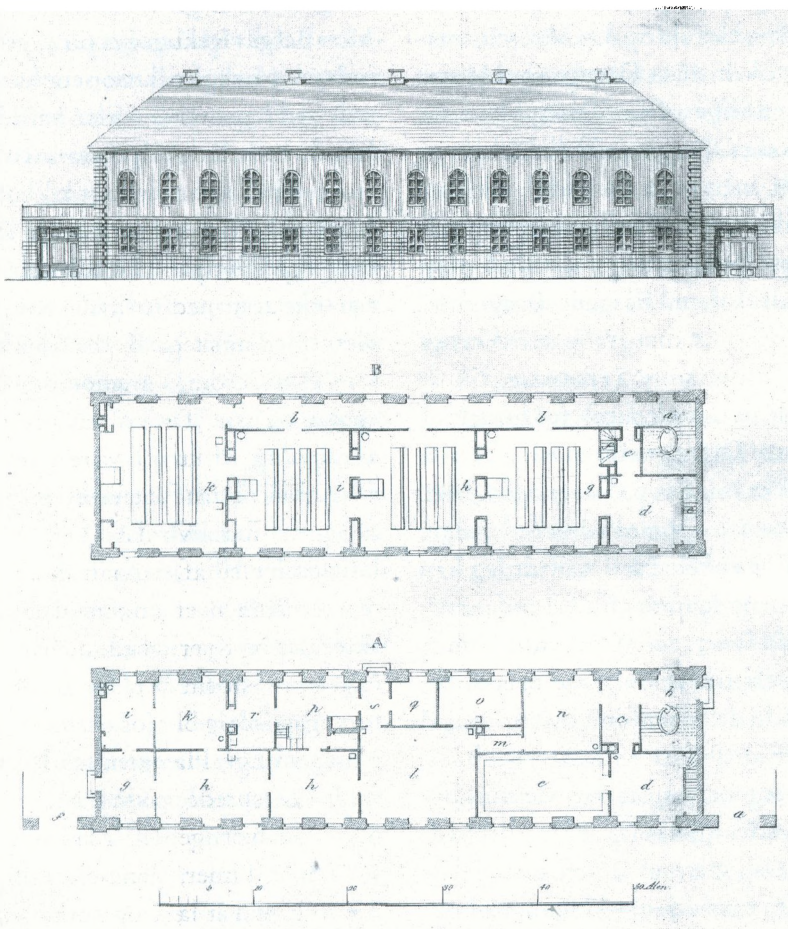
Forfatteren Edvard Alexander Svedstrup (1864-1930, student

fra skolen 1883) skrev i 1889 om, hvordan Berg hver morgen tog en inspektionsrunde gennem klasserne, hvor han irettesatte eventuelle synder blandt eleverne. "Var Brøden svær, da var der baade Vrede og Smerte i Aasynet, og Rektor gik bort, efter at have udmalet al den Sorg og Elende, Fyren bragte over sig selv og sine Forældre ... Naar denne Vandring var til Ende, og Rektor befandt sig i Klassen, forandredes hans Ansigt; frisk og rødmosset sad den unge Olding paa katedret med sit hvide Skjæg og sine store buskede Bryn, hvorunder Øjnene ligesom smilede af Velvilje til alle. Disse Timer glædede vi os til, selv om vi kunde være temmelig sikre paa at faa ubehagelige Sandheder at høre. Vi havde en levende Fornemmelse af, at han omfattede os alle som hver enkelt af os med Interesse og Kjærlighed; og hans Undervisningsform var saa livfuld, at hans Fag aldrig blev os ensformigt eller besværligt. Han kjendte den store Kunst at sprede Liv og Munterhed ind i det alvorlige ... Vi sad aldrig og sov i hans Timer, men holdtes stadig i Aande med at læse og notere, og alt imellem kom der saa et kvikt Ord, en munter Bemærkning, en lille Historie, der knyttedes til Stoffet, eller en træffende Snært, der gjorde almindelig Lykke... Han gav os bestandig en Mængde smaa Morallærdomme

og Dannelsesvink, som vi havde saa inderlig godt af". Vi får altså et bilde af en dygtig og engageret lærer, men også af en patriarkalsk autoritet

man nok ikke gjorde klogt i at sætte sig op imod.

Endnu en tidligere elev, zoologiprofessoren C. Wesenberg-Lund



Skolens nye hovedbygning 1836, målestol i alen [Dahl 1836]

Plan A: Stuen: a: indgang til skolen, b: hovedtrappe, c: entre, d: læseværelse og arkiv, e: bibliotek, f: indgang til rektorboligen, g: entre, h: dagligværelse, i: kabinet, k: soveværelse, l: sal, m: korridor, n: rektors studereværelse; o: gæstekammer, p: køkken, q: spisekammer, r: pigekammer, s: udgang til gården (f-s tilhører altså alt sammen rektorboligen)

(1867-1955, student 1887) skrev i 1930: "Trods hans strenge ydre, hans hidsigte Temperament forstod vi Drengene, at vi i ham havde vores bedste Ven. Det, saa vidt jeg kan se, inderlig upædagogiske Begreb: Skolens Ære blev aldrig den Møloch, overfor hvilken smaa Drengene skulde staa Ret, endsige ofres. Disciplinen var udmærket, Berg straffede hurtigt og haardt, men ve de Forældre, der kom med ikke tilstrækkelig underbyggede Klager; Bevisbyrden paahvilede vistnok altid dem. Klagede Borgerne i Byen over det unægtelig skrækelige Skraal i det store Frikvarter, fik de til Svar, at det var sundt for Lungerne og hørte Drengens naturen til. Skraalet blev ikke mindre p.G.a. Klagen. Med den største Opmærksomhed fulgte han hver enkelt Elev, saavidt jeg kan se Duxene snarere mindre end mest". Så vidt lyder alt Wesenberg-Lunds karakteristik af Berg meget positiv, men billedet nuanceres, når han også skriver at:

"Berg var en ensom, vistnok dybest inde ulykkelig Personlighed. Hver Dag gik han sin ensomme Tur ud forbi Funkedam til Hammersholt; der gik vist Aar, hvori han aldrig kom ned til Byen".

Berg fortæller selv, at hans første år på skolen trods alt var ganske rolige, så rolige at han havde tid til at fortsætte sine videnskabelige studier

og udgive en del værker. Værre var det altså heller ikke at disciplinere lærerne og eleverne.

Berg indlagde sig altså fortjeneste ved at genoprette skolen efter den kedelige udvikling i Flemmers sidste år. Men Bergs virkeligt betydningsfulde indsats på skolen kom senere. Alle rede ved hans udnævnelse havde folk fortalt ham, at skolen var lukningsruet. Madvig havde sagt til ham, at "Gribskov frembragte mange Træer, men faa Disciple". Lukningstruslen var ikke tom: andre lærde skoler var blevet nedlagt i årene 1817-55 for at koncentrere de få midler om færre skoler og for at sikre en ordentlig aflønning af lærerne og dermed tiltrække kvalificerede folk. Fra 1855 var der kun 12-13 offentlige latinskoler tilbage, og Hillerød var den mindste by i landet med en sådan skole. En ny gymnasielov i 1871, der bl.a. betød de lærde skolers tab af de to yngste klasser, gjorde lukningsfaren ganske overhængende. I 1875 var skolen f.eks. nede på kun at have i alt 47 elever fordelt på 6 klasser: altså i gennemsnit knapt 8 elever pr. klasse. Bergs fulde arbejdskraft var nu krævet på skolen, og han vigtigste indsats blev herefter at tage forskellige initiativer, der kunne redde skolen. Årene 1873-78 var hans hårdeste år på skolen, skrev han i 1889.

Først og fremmest arbejdede han

for en udvidelse af elevgrundlaget ved at supplere skolens latinskoleafdeling med først en realskoleafdeling og siden småskoleafdelinger: dels som erstatning for de to tabte latinskoleklasser, dels for at sikre et bedre rekrutteringsgrundlag til latinskolen ved at gøre drengene fortrolige med den lærde skole og sikre dem en lettere overgang til denne. Den lærde skole kunne samtidigt vise sin nytte overfor en langt bredere kreds af borgere, styrke tilknytningen mellem skolen og byen og dermed sikre sin eksistens. Berg ville også gerne bidrage til en demokratisering af skolevæsenet, en "standscirkulation" som han kaldte det, i form af, at begavede drenge kunne få adgang til de lærde skoler gennem småskoleafdelingerne og derigennem uddannelse uden hensyn til deres forældres sociale stilling. Dertil blev der sideløbende hermed arbejdet med at forbedre og udvide de eksisterende skolebygninger.

Allerede i 1868 udvidede skolen således med muligheden for at aflægge realeksamen på skolen.

Og i 1873 oprettedes så på Bergs initiativ en tre-årig "elementarskole" i Hillerød, en drengebetalingskole med kommunal støtte. Skolens 1. klasse var en forberedelsesklasse, de to andre klasser svarede til de to afskaffede klasser på den lærde skole. Lærerne var dels nogle af den lærde

skoles fastansatte lærere, dels fire andre lærere og lærerinder. Fra 1877 fik Berg tilmed sørget for at få lagt denne "elementarskole", eller forbedrings-skole, direkte ind under den lærde skoles vinger. Man oprettede en ordning, hvorefter elementarskolen lejede sig ind på den lærde skole og støttedes økonomisk af Hillerød by og Frederiksborg Amt. Vejen hertil var bl.a. blevet banet med et offentligt borgermøde i Hillerød i 1876, som bakkede op om ideen og med 80 underskrifter indsendte et forslag herom til byrådet.

Elementarskolen suppleredes 1878 med en forskole, en "småskole", for 6-9 årige drenge. Det var igen Berg, der havde taget initiativet, og i mangel af andre lokaler og lærerkræfter måtte han i starten lade undervisningen foregå i en bagbygning, der ellers hørte til hans rektorlejlighed på skolen, og lade sine 2 ugifte døtre passe undervisningen. Den Lærde Skole var altså nu tredelt med småskole for de 6-9 årige, elementarskole for de 9-12 årige og selve den lærde skole for elever over 12 år, som kunne slutte af med realeksamen eller studentereksamen. Efter Bergs pensionering forenedes elementarskolens og småskolen fra skoleåret 1889-90 som én samlet elementarskole.

Berg fik også indført det nye, moderne fag sløjd på skolen i 1887.

Faget indførtes efter svensk forbillede, og Frederiksborg lærde Skole var først i Danmark med faget. Berg havde inden da selv været på studietur i Sverige og Norge i sin sommerferie for at se på det nye fag og havde siden sendt skolens første-sløjdlærer på kursus på Nääs Sløjdlærerseminarium i Sverige. Faget indførtes som fast skemalagt fag i alle småskolens tre klasser og desuden som frivilligt fag kl. 4-7 om eftermiddagen for alle øvrige elever.

Et af Bergs sidste initiativer var at igangsætte den næste vigtige

udvidelse af skolens tilbud, nemlig oprettelsen af den matematiske linje på skolen i 1889. 1871-loven havde introduceret den matematiske linje, men lige efter lovens vedtagelse havde der ikke meldt sig elever til den matematiske linje på skolen, og den havde derfor måttet vente på sig. Den første matematiske student fra Frederiksborg lærde Skole tog derefter sin studentereksamen i 1892 (én ud af en årgang på kun 5 studenter).

Hvad udbygningen af skolen angår, foregik der allerede fra starten af Bergs tid på skolen mindre



Frederiksborg lærde Skole set fra skolegården 1883, med det nye gymnastikbus fra 1882-83 til højre. Midt i gården ses to lærere: er manden med hatten og stokken mon rektor Berg på gårdvagt? (anonym elevs tegning fra skolens årsberetning 1883).

ombygninger og istandsættelser på skolen. Rektor boede i en rektorbolig, der fyldte en ganske stor del af hovedbygningen, og suppleredes med rektorgården med udbygninger bag hovedbygningen. En faldefærdig længe som adskilte rektorgården fra skolegården blev bl.a. nedrevet i 1866, således at de to gårde nu kun adskiltes af et lavt stakit. Den kontrolglade Berg bemærkede karakteristisk nok hertil 1889, at herved "lettedes Opsigten med Disciplene paa Legepladsen meget".

1874-75 støbtes der et nyt underlag under skolebygningen, der var ved at styrte sammen, fordi de nedrammede pæle, den hvilede på, delvist var rådnet bort efter en regulering af byens vandløb. Et par baggårdsbygninger blev også ombygget, bl.a. blev en bagbygning nu grundmuret og indrettet til pedelbolig, vaskehus og 4 supplerende værelser til rektorboligen. Det blev denne bygning, småskolen kort efter kunne flytte ind i pr. 1878, hvor småskolebørnene også fik deres egen legeplads ud til rektorhaven. Renoveringen markerede statens beslutning om at satse på skolen fremover i stedet for at nedlægge den. Lukningstruslerne begyndte at fortage sig.

I 1880'erne fulgte så nogle egentlige udvidelser af skolen, som skaffede plads til skolens øgede elevtal.

1882-83 forlængedes hovedbygningen mod vest og der opførtes også et nyt "gymnastikhus" til skolen, samtidigt med at skolegården ("legepladsen") blev udvidet, begge ting på bekostning af den ellers så smukke gamle rektorhave, som blev reduceret med ca. 1/3. Et par år efter, i 1885-86, byggedes ved arkitekt Ferdinand Meldahl dertil en ny 50 alen lang, to-etages gul skolebygning i gården, med indskriften 'Sana mens in corpore sano' (En sund sjæl i et sundt legeme). Bygningen rummede en ny pedelbolig, 2 sløjdlokaler, 1 tegnesal, 3 klasseværelser til småskolen og et lille "kabinet" til småskolens bestyrerinde (Bergs datter). Den bevilligende statsmagt havde dermed også godkendt Bergs småskoleinitiativ.

Berg trådte tilbage som rektor efter sit rektorjubilæum i 1889 og døde i 1895 som pensionist på Frederiksberg. Ved afslutningen af hans rektortid i 1888 var der i alt 238 elever på skolen mod 65 ved hans start på skolen i 1864 og som sagt ovenfor kun 47 i 1875 efter nyordningen af de lærde skoler i 1871.

I skolens næste rektor tid, i 1890'erne, blev skolen imidlertid ramt af en ny kraftig tilbagegang i elevtal. Faldet, der var fra 104 elever i 1892 til kun 64 i 1900, fornyede tanken om at lukke skolen. 1901 foreslog den nytiltrådte Venstre-rege-

ring en lukning af skolen. Skolen blev dog reddet, da regeringen bøjede af for kraftige protester fra gymnasieinspektionen, skolens eforat og forstanderskab, byrådet i Hillerød, 27 kommunale råd i omegnskommunerne og Frederiksborg amtsråd. Bergs elementarskole viste sig at være det stærkeste argument for Frederiksborg lærde Skoles overlevelse. Forstanderskabet skrev f.eks., at "Hele den demokratiske Karakter, som Skolen derved har faaet, ... burde ogsaa sikre Skolen mod Tilintetgørelse". Bergs arbejde havde klart båret frugt.

Elementarskolen afvikledes ganske vist siden i 1908, men det var efter først indførelsen af den nye gymnasieordning i 1903, der bl.a. skabte

den nye 4-årige mellemskole. Frederiksborg Statsskole, som skolen nu omdøbtes til, kom nu de næste mange år til at rumme mellemskole, realskole og gymnasieskole. Ændringen var klart et skift til det bedre for skolen, der fik flere elever og endeligt reddedes fra nedlæggelsestruslerne. Siden er der aldrig blevet talt om lukning af Frederiksborg Gymnasium, som tværtimod er vokset støt og i disse år står til en yderligere udbygning (i 2009?) for at kunne imødekomme søgningen til skolen. Men den stridbare og ensomme rektor Bergs arbejde reddede altså skolen fra lukning tilbage i 1870'erne og igen i 1901.

Litteratur:

- Berg, C.: Mit Arbejde fra 1864-1889, Indbydelsesskrift til Afgangsprøverne og Aarsprøven i Frederiksborg lærde Skole 1889
- Dahl, F. P. J.: Historiske Efterretninger om den Kongelige lærde Skole ved Frederiksborg, 1.-2. hefte, Kbh. 1836
- Dansk Biografisk Leksikon
- Haue, Harry, Erik Nørr og Vagn Skovgaard-Petersen: Kvalitetens vogter. Statens tilsyn med gymnasieskolerne 1848-1998, Undervisningsministeriet 1998
- Helms, Henrik Steffens: Livserindringer, Kbh. 1912
- Kornerup, Bjørn: Frederiksborg Statsskoles Historie 1630-1830 med en Oversigt over Skolens nyere Historie, Gyldendalske Boghandel Nordisk Forlag 1933
- Kornerup, Bjørn: Fridericoburgensia fra det 19. Aarhundrede, Personalhistorisk Tidsskrift, 61. Aargang, 1940 (nummer bl.a. Flemmers brev til Madvig 1861)
- Lange, Victor: Gamle Minder: Erindringer fra Barndomsaarene i Frederiksborg fra 1852-1866, særtryk af Nordsjællands Venstreblad, Helsingør 1919
- Pedersen, Chr. P.: Den gamle Latinskole. Lidt Erindringer fra 65-70 Aar tilbage, Frederiksborg Statsskole Årsberetning 1958-59
- Schultz, J. N.: Personalhistoriske Optegnelser om Rektorerne ved Frederiksborg lærde Skole, Indbydelsesskrift til Afgangsprøverne og Aarsprøven i Frederiksborg lærde Skole og Elementarskolen 1897
- Skovgaard-Petersen, Vagn: Dannelse og demokrati. Fra latin- til almenskole. Lov om højere almenskoler 24. april 1903, Kbh. 1976
- Svedstrup, E. Alexander: Rektor Berg, Illustreret Tidende 21. april 1889, 30. bind, nr. 29
- Sørensen, William: Til Forsvar for Rektor C. Bergs Minde i Anledning af Frederiksborg lærde Skoles Program for iaar, særtryk af Frederiksborg Amtstidende 1897
- Uhrskov, Anders: Nye kulturbilleder fra Hillerød og omegn 1849-1914. Hillerød 1956 (nummer Wesenberg-Lunds beretning)

Så er det tid til kontingentindbetaling for året 2005.

Det er uændret 125,- kr. og 75,- kr. for studerende og pensionister.

Benyt venligst vedlagte girokort.

Nyligt indmeldte medlemmer har betalt for i år, og modtager derfor ikke opkrævning.

Fra ladegård til boligblok

Af Bent Rosendahl

Artiklens forfatter er barnefødt på Selskovvej. Hans fader sad i det sogneråd, som i 1937 købte og i 1939 lod Hillerødsholm rive ned for at skaffe plads til de store beboelsesblokke, som ligger der i dag

HILLERØDSHOLM

Hillerødsholm var en meget stor gård. Den lå over for Hillerødsholmskolen, og navnet kender alle, fra skolen og vejene deromkring. Men hvad var Hillerødsholm, og hvor stammer navnet fra?

Når navnet Hillerødsholm i dag nævnes, siger det nok ikke ret mange til ret meget. Os derimod - den ældre generation af Hillerødborgere (fra før den tidligere kommunesammenlægning med Frederiksborg Slotssogn, Nyhuse kommune), vi har et billede for os af en stor trelænget gård og dertil et stort ridehus, som sluttede kvadraturet.

DUFT AF CIRKUS

Selv har jeg som barn leget i denne gård og bl.a. indsnuset atmosfæren af cirkus, fordi Cirkus Benneweis dengang havde vinterhi dér gennem en lang årrække.

Hvad Hillerødsholm oprindeligt var og senere blev til, tænkte jeg ikke

så meget på som barn. Først når man når den alder, hvor »fremtiden ligger bag en«, begynder mange nok, som jeg, at bore lidt i rødderne. Flere jævnaldrende har hjulpet mig, ligesom der også findes noget litteratur om Hillerødsholm.

Derfor står der i dag en mosaik, som vel nok mangler et par brikker, og der er nok også et par stykker, som ligger forkert, men helhedsindtrykket og billedet af den gamle, i 1939 nedrevne stutterigård, tegner sig dog lyslevende.

FØRST SLOTSGÅRD

For over 400 år siden lå - eller var - Hillerødsholm dér, hvor nu bl.a. Stenhuggergården er på slottet.

Det var Hillerød, som lå på en holm i søen og ejedes af det rige grevepar Herluf Trolle og Birgitte Gøye. I 1560 mageskiftede kong Frederik den Anden med Herluf Trolle, som så fik godset Herlufsholm i Sydsjælland.

Frederik den Anden gjorde det nok for at komme lidt væk fra regeringslottet i hovedstaden og så for samtidig at kunne være i nærheden af de store jagtområder i Grib Skov. Samtidig hermed ændrede han navnet Hillerødsholm til Frederiksborg, og lod bygge to store avls- eller stutrerigårde, kaldet »Lille Ladegård« og »Store Ladegård«. Det var hhv. de senere Hillerødsholm og Faurholm, som imidlertid først fik disse navne i 1833.

Da kong Frederik den Fjerde reformerede ryttergodserne i Danmark, kom Frederiksborg Slot med alle de tilliggende områder til at høre under Frederiksborg Rytterregiments distrikt.

SENERE LADEGÅRD

Fra slottet og op til Hillerødsholm førte en allé, hvis midtpæle fortsat eksisterer som Kastaniealleen. Der har skiftende konger redet, når de skulle fra slottet for at følge opdrættet på stuttriet og dets virksomhed på »Lille Ladegård«.

Efterhånden som årene gik, trængte Hillerødsholm med ridehuset og de omkringliggende arbejderboliger til betydelige restaureringer - ja helst endda totale ombygninger. Men så meget som det kostede for kongen at bygge nye slotte i Danmark, måtte sådan noget som stutrerigården Hil-

lerødsholm i nærheden af Frederiksborg Slot naturligvis nedprioriteres. Kun ridehuset blev tilsyneladende tilgodeset, for i 1817 fjernedes det gamle for at give plads til et nyt klassicistisk ridehus med den imponerende træhvælving, som endnu kan ses i Hørsholm, hvis rideklub simpelthen købte ridehuset, da det stod foran nedrivning i 1939.

HUSVILDEBOLIGER

Hillerødsholms vestfløj, »tværstalden«, nedbrændte i 1891, men blev lidt senere genopført, om end i lidt ændret stil.

Bag Ridehuset lå to beboelser, på sin vis som længer eller stalde. De var oprindelig i to etager, hvoraf den øverste blev revet ned, formentlig omkring 1900-året. Her boede i stuttriets tid tjenestepigerne og karlene. Senere, altså i begyndelsen af det 20. århundrede og frem til bygningerne blev endeligt revet ned, har disse bygninger tilsyneladende og efter de oplysninger, som jeg er kommet i besiddelse af, nærmest været husvildeboliger med et mindre marketenteri.

I hvert fald fungerede de som en beboelse for mennesker i yderst små sociale og økonomiske forhold. Det har derfor været helt naturligt at jævne disse beboelser med jorden og få beboere anbragt under mere men-

neskeværdige forhold.

»Lille Ladegård« eller Hillerødsholms dage som stutteri var talte få årtier efter enevældens ophævelse og demokratiets indførelse i 1849. Kongens enevældige magt var gået over til folket, og dermed også mange hidtidige opgaver, som f.eks. hestestutteri.

TIETGEN KØBER

1871 købte C. F. Tietgen derfor Hillerødsholm med tilliggende jorder og søgte det videredrevet som stutteri. Men forgæves. Hvorfor Tietgen i 1876 solgte til konsul Lütken, som nu søgte at drive det som storlandbrug. Imidlertid også forgæves, hvorefter alle de tilliggende jorder til selve Hillerødsholm i 1922 blev købt af Statens Jordlovsudvalg, der udstykkede området til 28 statshusmandsbrug.

KOMMUNEN OVERTAGER

Min fader var medlem af Frederiksborg Slotssogns Sogneråd og derfor med til at afslutte den handel, hvormed kommunen i 1937 købte selve den store gård Hillerødsholm. To år efter, altså i 1939, blev Hillerødsholm revet ned for at give plads til den nuværende bebyggelse på Selskovvej og ud imod Ullerød.

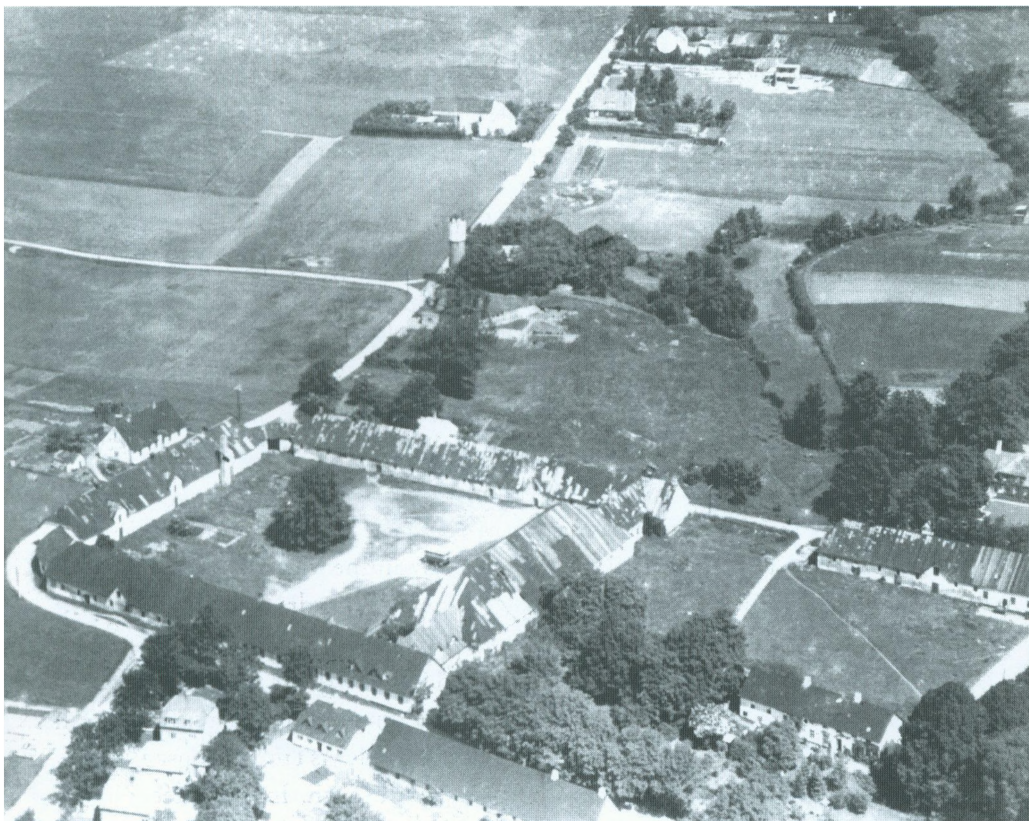
Der er naturligvis mange historier og tidsbilleder, som kunne trækkes

frem om Hillerødsholm. Nok mest fra 1900-tallet, hvor der jo endnu lever mennesker, som bærer på erindringer fra og om den gamle gård. Selv har jeg skrevet et par træk, men kunne da nedfælde endnu flere. Bl.a. har jeg besøgt og set de to berømte danmarksmestre i boksning, brødrene Kaj og Viggo Frederiksen, som i nogle år boede på Hillerødsholm og trænedes der.

HESTESTUTTERI

Der kunne også fortælles meget om den svundne tid med hestestutteriet og med opdrættet af den landskendte, ja, vel næsten verdensberømte Frederiksborghest. Det har Frederiksborgmuseet imidlertid gjort på fremragende vis i udstillingskataloget af samme navn, hvorfor det kapitel ikke skal gentages her.

Selv har jeg blot ønsket at bore lidt i og dermed afdække en flig af sløret omkring navnet Hillerødsholm. For som digteren siger: »Vil ret du kende dit væsens rod, skøn på de skatte, de efterlod«. Kan nogle af læserne af denne artikel finde yderligere brikker, f.eks. om Hillerødsholm Mejeri, er forfatteren overordentlig lydhør.



*Hillerødsholm, omtrent fra syd. Øverst i billedet ses vandtårnet på Selskovvej.
Luftfoto fra 1930'erne.*

Generalforsamlingen 2005

Onsdag den 9. marts 2005 afholdt Lokalthistorisk Forening sin ordinære generalforsamling på Hillerød Bibliotek.

Formanden, Margrethe Krogh Sørensen, fremhævede i sin beretning kåringen af Årets Hus, Milnersvej 12, udgivelsen af Hillerød-Kalenderen, og årets 3 medlemsarrangementer. Beretningen kan i sin helhed ses på foreningens hjemmeside, www.lfhk.dk.

Efter generalforsamlingens godkendelse af beretningen fremlagde kassereren det reviderede regnskab for 2004, som ligeledes blev godkendt. Kassereren meddelte, at foreningen dags dato har 225 medlemmer, og bestyrelsens forslag om uændret kontingentet, hhv. 125 kr./75 kr. blev vedtaget.

Herefter gik man over til valg til bestyrelsen. Margrethe Krogh Sørensen, Eva Holm-Nielsen og Erling Aaskilde blev anbefalet genvalgt. De blev valgt med akklamation. Asger Bergs forslag om at udvide bestyrelsen med ét medlem blev vedtaget, og herefter blev Asger Berg valgt med akklamation.

Der var ligeledes genvalg til suppleanterne Henrik Selsøe Sørensen og Inger Gjerløv-Christensen, ligesom Tage Wiuff og Hans Henrik Egeblad Christoffersen blev genvalgt til hhv. revisor og revisorsuppleant.

Under "Eventuelt" meddelte Niels Arne Hansen og Jørgen Berner, at de med øjeblikkelig virkning ville udtræde af bestyrelsen, hvilket forsamlingen efter yderligere debat tog til efterretning. Herefter erklærede formanden generalforsamlingen for afsluttet.

Efter generalforsamlingen viste Erling Aaskilde fra bestyrelsen et diasshow med aktuelle fotografier af udvalgte motiver fra foreningens udstilling Hillerød i malerkunsten.

Bestyrelsen har efterfølgende konstitueret sig med Asger Berg som formand og Margrethe Krogh Sørensen som næstformand. Uændret fortsætter Inge Elsøe og Eva Holm-Nielsen som henholdsvis kasserer og sekretær. Herudover består bestyrelsen af Erling Aaskilde og Henrik Selsøe Sørensen, medens Inger Gjerløv-Christensen er suppleant.

Eva Holm-Nielsen

Lokalthistorisk Forening støttes af:

C. A. Andersen malerfirma - Statsautoriseret Revisionsaktieselskab Ernst & Young - Det Nationalhistoriske Museum på Frederiksborg - Dines Jørgensen. Rådgivende ingeniører - FO Arbejdernes Fællesorganisations Byggeaktieselskab - Hillerød Bibliotek - Hillerød Borgerstiftelse - Hillerød Industri- og Håndværkerforening - Hillerød Kommune - Høvelt Electric - Lokalbanken - Nykredit - Ristorante La Perla - Ullerød Brugsforening