



Danskernes Historie Online

Danske Slægtsforskeres Bibliotek

Dette værk er downloadet fra Danskernes Historie Online

Danskernes Historie Online er Danmarks største digitaliseringsprojekt af litteratur inden for emner som personalhistorie, lokalhistorie og slægtsforskning. Biblioteket hører under den almennyttige forening Danske Slægtsforskere. Vi bevarer vores fælles kulturarv, digitaliserer den og stiller den til rådighed for alle interesserede.

Støt Danskernes Historie Online - Bliv sponsor

Som sponsor i biblioteket opnår du en række fordele. Læs mere om fordele og sponsorat her: <https://slaegtsbibliotek.dk/sponsorat>

Ophavsret

Biblioteket indeholder værker både med og uden ophavsret. For værker, som er omfattet af ophavsret, må PDF-filen kun benyttes til personligt brug.

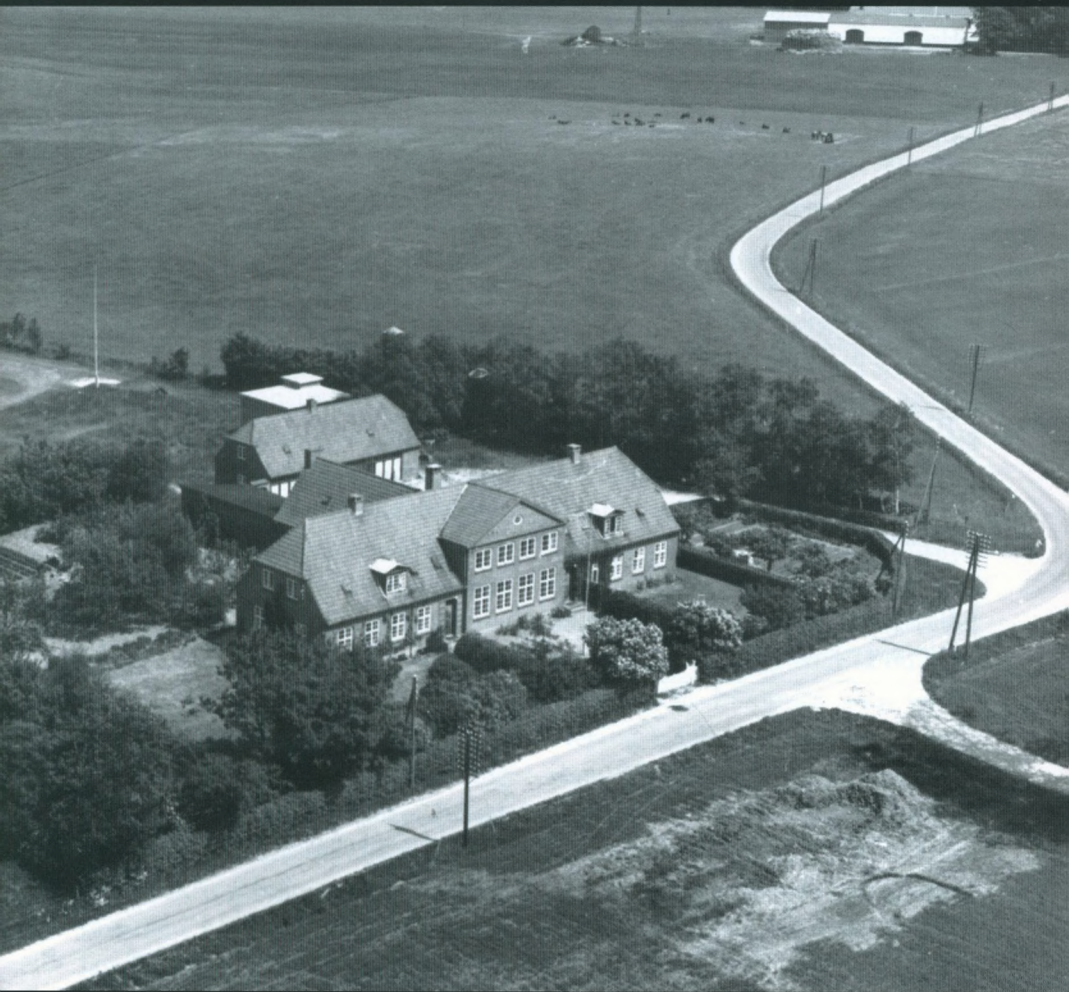
Links

Slægtsforskeres Bibliotek: <https://slaegtsbibliotek.dk>

Danske Slægtsforskere: <https://slaegt.dk>

LOKALHISTORISK FORENING I HILLERØD KOMMUNE

Nr. 3 OKTOBER 2005



LOKALHISTORISK FORENING I HILLERØD KOMMUNE

Bestyrelsen

Formand: Asger Berg

Søren Kierkegaardsvej 1, 3400 Hillerød
Tlf. 4826 4689 asger.berg@ofir.dk

Næstformand: Margrethe Krogh Sørensen

Hestehavevej 13, 3400 Hillerød
Tlf. 4826 7232

Kasserer: Inge Elsøe

Ørnevej 10, 2970 Hørsholm
Tlf. 4586 6676 elsoe@get2net.dk

Sekretær: Eva Holm-Nielsen

Søren Kierkegaardsvej 1, 3400 Hillerød
Tlf. 4826 4689 emhn@ofir.dk

Erling Aaskilde

Tolvkarlevej 32, 3400 Hillerød
Tlf. 4826 6782

Redaktør: Inger Gjerløv-Christensen

Asgård 47, 3600 Frederikssund
Tlf. 4822 9048 insula@mail.dk

Lokalhistorisk Arkiv

Lisbet Schacht Hansen, Christiansgade 1,
3400 Hillerød. Tlf. 4820 1915
Åbningstider: Tirsdag 14-19. Torsdag 11-16
1. lørdag i måneden 10.30-13

Redaktion:

Inger Gjerløv-Christensen (ansvarshavende).

Bladet udkommer 3 gange årligt,
februar, maj og oktober.

Stof til bladet sendes til Inger Gjerløv-
Christensen.

Foreningens hjemmeside:

www.lfhk.dk

INDHOLD

STATENS BIAVLERFORSØG 1941-1997... 3

AF ORLA SVENDSEN

ÅRETS HUS 2005..... 14

AF EVA HOLM-NIELSEN

BOGANMELDELSER..... 15

VED ASGER BERG

ÅBENT HUS: MEDBRING GAMLE HILLERØD-
BILLEDER..... 17

VED HENRIK SELSØE SØRENSEN

ARRANGEMENTER.....20

FORSIDE: NR HERLEV-FREERSLEV FÆLESSKOLE

INDTIL 1962. FOTO: PRIVAT.

Kontingent årligt: 125,- kr.

Studerende og pensionister: 75,- kr.

Giro 704-4607

eller henvendelse til kassereren.

Tryk: A-Print, Espergærde

ISSN 0903-3505

© Copyright

Lokalhistorisk Forening i Hillerød Kommune

Statens Biavlsforsøg 1941-1997

Af Orla Svendsen

Statens Biavlsforsøg blev oprettet i 1941 på Statens Plantapatologiske forsøg, i Lyngby, men havde i årene 1962-1976 til huse i den nedlagte fællesskole mellem Nr. Herlev og Freerslev. Denne artikels forfatter var ansat som forsøgsleder ved instituttet i årene 1961 - 1997. Der vil her blive fremdraget nogle »erindringsklip« fra ovennævnte periode.

BEGYNDelsen

Statens Biavlsforsøg blev oprettet i juni 1941 som en selvstændig forskningsinstitution under landbrugsministeriets udvalg for planteavl. Biavlsforsøgets arbejdsområde skulle bestå i at forske i honningbiers betydning for kulturplanter. Danmark var på dette tidspunkt verdens største eksportør af hvid- og rødkløver-frø, og derudover var der et stort behov for frø til indenlandsk forbrug. Man var klar over, at kløverne var 100 % afhængige af biernes bestøvning for at kunne sætte frø, men der var forskellige uløste tekniske spørgsmål omkring bestøvningstjenesten. Foruden kløveren, var der andre landbrugs afgrøder, bl.a. raps, senep, lucerne, humle-sneglebælg og al-sike, som havde brug for bier i større eller mindre grad. Dertil kom, at

frugtavlen og havebruget også havde adskillige uløste spørgsmål vedrørende bestøvningen af bl.a. æbler, pærer, blommer, kirsebær og adskillige have-kulturer. På dette grundlag blev instituttet oprettet.

Statens Biavlsforsøg fik i 1941 til huse hos en anden statsinstitution, Statens plantepatologiske forsøg i Lyngby, med afdelingsbestyrer Chr. Stapel som forsøgsleder. Zoologen dr. phil Ole Hammer, som senere overtog ledelsen, ansattes samtidig som videnskabelig medarbejder. De følgende år blev der udført adskillige forsøg på bestøvningsområdet. En af de mest epokegørende opdagelser i disse år var, at de langtungede italienske honningbier var bedre til at bestøve rødkløver end deres brune søstre mod nord, og denne opdagelse gav skub i importen af bier fra



Bistadetyper til afprøvning. Privat foto.

Italien. I disse år kom der gang i udvikling og produktion af bekæmpelsesmidler mod ukrudt og skadedyr som medførte et betydeligt arbejde for instituttet i opklaringsarbejdet og afprøvningen af pesticidernes farlighed for bier. I krigsårene var det især de arsen-holdige skadedyrsmidler, som forvoldte skader, og disse midler blev derfor forsynet med advarselmærkning. På en henvendelse til landbrugsministeriet i 1944 om at få strammet op på lovgivningen vedr. brug af pesticider, fik man dette svar, at: al henvendelse til ministeriet for tiden må betragtes som tidsspilde.

I 1949 blev Statens Biavlfsforsøg inddraget i nye opgaver. Forskellige bi-sygdomme, herunder især bipest, havde udviklet sig til en svøbe for biavlerne. Det lokale arbejde med bekæmpelse af bisygdomme, som var organiseret af biavlerforeningerne fungerede dårligt. Landbrugsministeriet nedsatte derfor et nævn - Statens Bisygdomsnævn - som skulle organisere en offentlig bisygdomsbekæmpelse. Denne opgave var meget omfattende og krævede et større personale. Samtidig skulle der uddannes bi-sygdomsinspektører og tilsynsmænd til at stå for det praktiske arbejde ude i landet.

STRØDAM

Efterhånden blev pladsen for trang og instituttet lejede sig i 1951 ind i C.F. Tietgens gamle lystejeendom Strødam i Gadevang. Her var der ideelle muligheder for instituttet, i en natur der var skabt for bier og forsøg med bier. Der var god plads i de lejede bygninger, som både omfattede hovedhuset samt noget af avlsgården ved siden af. Instituttet udviklede sig de kommende år og blev også kendt og anerkendt såvel indenfor som udenfor landets grænser, sikkert på grund af lederens og nogle medarbejders mange internationale forbindelser.

VIRUMGÅRD

I 1961 flyttede Statens Biavlsvorsøg fra Strødam under nogen dramatik, som medførte en længere avisduel mellem de tre kombattanter, Statens Biavlsvorsøgs leder dr phil Ole Hammer, kontorchef Vagn Jensen, der var formand for Legatstiftelsen Sophienborg og Strødam samt kunstmaler Viggo Jarl, - en broder til den tidligere ejer af de to ejendomme, Axel Jarl. Anledning var, at legatstiftelsen - formentlig på grund af interne intriger - bevidst forsømte at vedligeholde ejendommen. Taget var de sidste to år meget utæt, så der sivede regnvand ned i flere rum, især i lederens tjenestebolig. Dette var

anledning til adskillige mishagsytringer fra Ole Hammers side, og heri fik han medhold af Viggo Jarl m.fl. I sammenhæng med dette var der indgivet politianmeldelse mod stiftelsen for misrøgt af vildtet i Strødam-reservatet, hvor der nogle år tidligere var fundet 22 døde dådyr og 2 sikahjorte, men stiftelsen afviste ansvaret for dette med henvisning til, at de var frosset ihjel.

Denne nødsituation medførte, at Statens Biavlsvorsøg måtte finde andre lokaler. Statens Planteavlsvorsøg tilbød som en nødløsning nogle rum i overetagen på forsøgsinstitutionen Statens Væksthusforsøg i Virum, samt nogle værkstedsrum på Virumgård. Forholdene var nu meget trange for biavlsvorsøget, og der blev ledt efter andre mere rummelige forhold i mere landlige omgivelser.

I 1962 havde Nr. Herlev-Hammersholt kommune netop taget den nybyggede centralskole på Brødeskovvej i brug. Derfor stod skolen på Fuglebjergvej tom, bortset fra to læreboliger i hver ende af skolebygningen, som endnu var beboet. Statens Biavlsvorsøg kontaktede da den daværende Nr. Herlev kommune og fik tilbudt en lejekontrakt.

TILBAGE TIL HILLERØD-EGNEN

I 1963 flyttede den praktiske afdeling ind på skolen. Der blev indret-

tet bistadeværksted i skolestuen, og cykelskuret blev indrettet til lagerplads for bistader og øvrigt materiel. Skolestuen mod vejen blev anvendt til honningslyngning og opbevaring. De to rum oven på denne skolestue, som oprindeligt havde tjent som sognerådslokale og sognebibliotek, blev nu indrettet til kontorer. Laboratorier og kontorlokaler for det videnskabelige personale og laboranter var fortsat i Virum.

FODEN UNDER EGET BORD

Da et senere køb blev stillet i udsigt fra landbrugsministeriets side, blev der foretaget forskellige forandringer og forbedringer i bygningerne, og der blev indledt forhandling med de kommunale myndigheder om køb.

I Frederiksborg Amts Avis kunne man den 27. november 1965 læse følgende notits: *Nr. Herlev gamle skole bliver formentlig solgt til Statens Biavlsforsøg, der i tre-fire år har lejet skolen med forkøbs ret. Sognerådet er interesseret i at sælge hurtigt, idet man skal bruge pengene til opførelse af nogle tiltrængte boliger for lærere ved Centralskolen i Nr. Herlev. Prisen for den gamle skole er 400.000 kr., og forhandlingerne om salget er nu så langt, at der kun mangler Landbrugsministeriets og amtets godkendelse. Der gik dog det meste af et år inden handelen blev effektueret. Den 28. august 1966 stod at læse i Frederiksborg Amts Avis: Hillerød kommune har nu endeligt*

afsluttet salget af Nr. Herlev gl. skole. Den er blevet solgt til Landbrugsministeriet ved Statens Planteudvalg. Købesummen andrager 350.000 kr. Ejendomskuldvurderingen andrager 212.200 kr. Siden centralskolen i Nr. Herlev -distrikt blev taget i brug for nogle år siden, har den gamle kommuneskole været ret overflødig i kommunens besiddelse. Statens Planteavlsudvalg, herunder biforsøgene, har haft delvis til huse i lejede lokaler i den gamle skolebygning, medens hovedforsøgene med biavlens fandt sted i Virum efter at forsøgsstationen for flere år siden flyttede fra Strødam udenfor Hillerød. I 1966 kunne Statens Biavlsforsøg samle alle aktiviteter på Fuglebjergvej 10.

Flere lokale erhvervsfolk fik arbejde med at ombygge og omforandre ejendommen til det nye formål Tømremester Hans Olsen, Nr. Herlev og smedemester Christoffersen, Harløse, havde flere entrepriser. Der blev skiftet døre og vinduer ud, og loftet over skolestuen i gården blev indrettet til foredragssal og fik tre store tagvinduer. Under dette arbejde faldt tømremester Hans Olsen pludseligt om og døde kort efter. Skolestuen nedenunder blev ombygget til botanisk laboratorium. I lærerboligen mod sydøst blev der indrettet et laboratorium, samt kontorer til Statens Bisygdomsnævn og spisestue for medarbejdere. Lofterne ovenover blev isoleret i taget og udbygget med skunkvægge og indrettet

til kontorer og bibliotek. De tidligere sognerådslokaler tjente som kontorer for forstander og undertegnede som næstkommanderende. Lærerboligen mod vest blev bolig for bimester Jens P. Petersen med familie.

Det åbne cykelskur i gården blev lukket med en brædevæg og forlænget ud mod sportspladsen til dobbelt længde. Denne bygning blev indrettet til opbevaringsrum for bistader og diverse materiel samt garage for tjenestevognene.

NYE OPGAVER

Arealet bag skolen, der udgjorde ca. en hektar, havde hidtil tjent som boldbaner for skole og de lokale sportsklubber. Dette blev nu fræset op og bragt under kultur. Gårdejer Svend Møngård i Freerslev stillede velvilligt traktor m.m. til rådighed for det tunge arbejde.

Formålet her var at indrette en bi-botanisk have. Teorien bag dette var, at bier ikke kan eksistere uden en blomstrende vegetation indenfor deres naturlige flyve-radius, som er ca. 3 km fra bistadet. I de fleste landbrugsegne er dette et stort problem, da ca. 90 % af landbrugslandskabet i sommermånederne er dækket med korn, roer, kartofler, græs og andet, som er helt uden interesse for honningbier.

Bi-haven skulle i første række tjene som en forsøgs- og iagttagelsehave,

hvor der kunne gøres studier i forskellige planters værdi for bierne. Planters værdi for bier måles på en række forskellige parametre, bl.a. nektarmængden i blomsterne og nektarens sukkerindhold. Nektaren er biernes brændstof eller energikilde. Dette brændstof er nødvendigt for bi-familiernes overvintring, idet de skal kunne holde en temperatur på 34 grader i bi-klyngen i stedet uanset udetemperaturen. Alene til dette formål bruges ca. 20 kg sukker på en vinter.

Pollenet eller blomsterstøvet er planternes hanlige kim. Det indeholder samtidig næringsstoffer for insekter - især bier og blomsterfluer. En normal honningbi-familie bruger ca. 35 kg om året. Det er således store mængder, der skal samles indenfor et mindre område, hvis f.eks. en halv snes bi-familier er samlet et sted. Forskning på det bi-botaniske område var derfor en vigtig disciplin indenfor Statens Biavlfsforsøgs område.

Arealet, hvor der havde været fodboldbane, var ret sandet og muldfattigt og måtte derfor tilføres muld og næring. Der blev købt staldgødning, og vognmand Holger Larsen i Nr. Herlev blev hyret til at transportere mosejord fra Tikøb mose. Et vandingssystem blev også indrettet via det lokale Nr. Herlev vandværk. Disse foranstaltninger gav en hurtig vækst i de nye beplantninger.



Bi-beplantning langs Jespervej. Privat foto.

Der blev samtidig opført et par drivhuse til brug ved fremavl af nye planter. I disse år blev vejen fra Nr. Herlev mod Favrholt omlagt i forbindelse med etablering af Helsingørsmotorvejen. Ved omlægning blev det nødvendigt at ekspropriere jord fra gartneriet på Lyngvej, som tilhørte Gunnar Jacobsen. Statens Biavlsforsøg kunne i denne forbindelse overtage et drivhus, og ved hjælp af eget mandskab flytte og genopstille dette for blot 15 tusinde kroner, hvorimod et nyt af samme størrelse ville have kostet ca. 300 tusinde kroner.

I tiden fra 1964 til 1975 blev der plantet 720 forskellige arter og

varieteter indenfor ca. 60-70 planteslægter af træer og buske på den tidligere sportsplads. Adskillige stod i flere eksemplarer, hvilket tilsammen udgjorde ca. to tusinde planter. Blandt disse slægter, var det dog især pynteæble, vildblomme og pil, der blev satset på. Det mentes, at disse tre arter i særlig grad var værdifulde, idet deres blomstringstid ligger i forlængelse af hinanden.

LANDSKABS-FORSKØNNELSE

I samklang med denne forskning blev der produceret adskillige planter ved podning, stikling formering og okulering, som blev tilbudt jordejere til

udplantning på skel og udyrkede arealer m.m. Projektet opnåede en stor popularitet og endnu 35-40 år efter kan man se sporene. Kommer man ad Jespervej mod Fredensborgvej i midten af maj, vil man på højre side, lige efter jernbaneoverskæringen, kunne iagttage en flere hundrede meter lang hvidblomstrende vejkantbeplantning af paradisæbler. I oktober kan man se de samme træer sprængfyldt med små ærtestore røde æbler, som fuglene er meget glade for. Disse træer blev plantet i 1970. Planter af den samme klon kan ses i Frederiksborg slotshave langs Frederiksværksgade ved Lille Slots sø.

På Københavns vandforsynings arealer i Attemosen og langs forbindelsesvejen dertil, som udgår fra den gamle skole på Fuglebjergvej, findes der endnu adskillige træer og buske, som er plantet i 1960'erne, og tilsvarende på højre side af Roskildevvej på Holmerødgårds mark efter Freerslev mod Gørløse.

Det er et meget smukt skue at iagttage disse træer, når de blomstrer, bl.a. fordi blomsterfarverne varierede fra hvid over lys-rosa til en næsten mørkerød farve.

Forskningsresultaterne viste, at der var stor variation i træernes værdi for bier. De hvidblomstrede var generelt de bedste, da flere af de rød-blomstrede havde degenereret pollen og

gav ikke ret meget nektar. Den gamle sportsplads udviklede sig i løbet af 1970'erne til en meget smuk og alsidig landskabshave, som i et betydeligt omfang blev mål for forskellige foreningers udflugter.

PESTICIDPROBLEMER

I 60'erne og 70'erne havde kemikalieindustriens udvikling og produktion af landbrugs-kemikalier og landbrugs anvendelse af samme, udviklet sig til det maksimale, af hvad landet hidtil havde set. Ved ukrudtsbekæmpelse anvendte man hormon-midler og i skadedyrs bekæmpelsen organiske fosforsyre-midler. Sådanne meget giftige midler også er meget giftige for honningbier, især når de anvendes over blomstrende planter, som bier søger i stort antal. Statens Biavlfsforsøg fik i denne sammenhæng mange og ofte store opgaver med afprøvning, opklaring og vurdering af nye pesticiders giftighed overfor bier.

I 1975 blev der i Nr. Herlev området anrettet en meget alvorlig forgiftningsskade på over 200 bi-familier tilhørende en halv snes biavlere, som havde deres bier placeret i Nr. Herlev området. Skaden blev anrettet ved en parathion-sprøjtning af blomstrende raps på Tilsbæk gård mellem Nr. Herlev og Uvelse. Statens Biavlfsforsøg forskede på dette tidspunkt indgående i raps-skadedyrenes bekæmpelse med

bifarlige midler. Parathion, som hører til de organiske fosformidler, viste sig at være meget giftigt for bier, fordi giften lammer biernes nervesystem, og derfor mister flyve-evnen. Skaden blev vurderet til ca. 50 tusinde kroner, hvilket var ca. det tredobbelte af værdien af rapsudbyttet.

SYGDOMME HOS BIER

Et andet opgaveområde for Statens Biavlsforsøg var forskning i bi-sygdomme og deres bekæmpelse, herunder to former for bipest (amerikansk og europæisk bipest). Disse sygdomme forårsages af bakterier og er meget smitsomme og tab-bringende. Bekæmpelsen af disse sygdomme blev lagt i statsligt regi i 1949. På dette tidspunkt var ca 10 % af alle bifamilier i landet angrebet af pest. Statens Biavlsforsøg overtog det organisatoriske og praktiske bekæmpelsesarbejde. I alt var der tale om et par hundrede personer i landet, som på forlangende fra biavlere inspicerede og udtog prøver af bitavler m.m. til diagnosticering ved Statens Biavlsforsøg. I løbet af nogle år faldt angrebsprocenten til ca. 2 %, hvor den har ligget i mere end 40 år. En grænse der synes at være svær at komme under, men som er til at leve med.

STATEN SOM BIAVLER

I forbindelse med forskningsarbejdet ved Statens Biavlsforsøg, var det

nødvendigt at have bi-familier til rådighed. Stationen havde normalt et antal på 150-200 til rådighed. I tilslutning til biavlens var det nødvendigt med en betydelig produktion af bidronninger, som kræves af rationel biavl. Bi-dronningerne produceredes i specielle stader og udklækkedes i rugemaskine i laboratoriet.

Pasningen af bierne var betroet de to dygtige bimestre Jens Peter Petersen og Christian Hansen - begge fra Hillerød. Et af problemerne med de mange bier var, at de ofte gav megen honning. Visse år kunne der være 3-4 tons, som både skulle behandles og afsættes. Dette arbejde, samt bisygdomsdiagnosticeringen blev forestået af laborant Inga Larsen, Hillerød.

Det videnskabelige arbejde blev forestået af dr. phil. Ole Hammer som leder, cand agro Henrik Hansen og forfatter Niels Locher som bisygdomsekspert. Cand. agro. Orla Svendsen tog hånd om giftafprøvningen og biforgiftningerne, samt bestøvningsundersøgelser og forsøg samt biplante-forskning. Cand scient Birgitte Hammer var ekspert på honning- og pollenanalyser. Desuden var der et antal kontorfolk ansat med Ragnhild Frørup som den ledende på dette felt. Haven og beplantningerne blev med sikker hånd passet af Kaj Larsen og skiftende hjælpere.



Statens Biavlervorsøg 1962-1976. Privat foto.

10 ÅR I NR. HERLEV

I den halve snes år fra 1966 til 1976, hvor Statens Biavlsvorsøg havde alle funktioner placeret i Nr. Herlev, blev der udført et stort arbejde på mange forskellige områder indenfor biavl. Adskillige publikationer udgik fra huset, ligesom flere medarbejdere havde en betydelig foredragsvirksomhed rundt i landet. Desuden var der ofte foreningsbesøg eller besøg af enkeltpersoner fra ind- og udland. Det videnskabelige personale deltog aktivt i kongresser og symposier eller studierejser m.m. i mange lande. På mange områder sporede der en øget erkendelse af betydningen af det

hidtil upåagtede erhverv biavl. Både landmænd samt frø- og frugtavlere fik i stigende grad øjnene op for biernes betydning for bestøvningen af kulturplanterne.

LOCHER - HAMMER SAGEN

I slutningen af 60'erne oplevede mange biavlere især i Nordvestjylland og på Læsø stigende problemer med bipest. Det var især den europæiske pest som spredtes. Normalt regnedes denne sygdom ikke for at være katastrofal, men blev uvist af hvilke grunde en plage disse steder. I praksis sondrede man mellem to former den åbne og den stinkende form. Egentlig bekæm-

pelse foretoges ikke, men i alvorligere tilfælde, hvor man konstaterede den stinkende form, blev bi-familierne sat i karantæne (måtte ikke flyttes) og behandlet med antibiotika eller man dræbte bi-familierne.

En medarbejder Niels Locher (søn af forfatteren Jens Locher) var meget engageret i denne sag. Under sit arbejde fandt han frem til, at de to pestformer i virkeligheden var én og samme sygdom men blot forskellige stadier. Denne konstatering gav anledning til en heftig debat mellem Niels Locher og Statens Bisygdomsnævn, i hvilket Ole Hammer også sad. Locher hævdede, at tusindvis af bifamilier blev dræbt uden videnskabeligt belæg, og ville have afskaffet lovgrundlaget for bekæmpelse af »Den stinkende pest«, som han hævdede ikke eksisterede. Nævnet som havde »opfundet« sygdommen var ikke til sinds at acceptere og efterkomme denne påstand.

Efter en længere strid klagede Locher til Landbrugsministeriet og forlod samtidig sin stilling, hvilket kunne læses i Politiken den 8. januar 1971 under overskriften »Forsker går - kalder ledelse uvederhæftig«. Striden forplantede sig nu på landsplan mellem grupper af foreninger. I 1972 endte striden på Ombudsmand Lars Nordskov Nielsens bord. Først i 1974 var sagen afsluttet der. I Aktuelt den 1.

marts dette år kunne læses en stort opsat artikel: *OMBUDSMANDENS VÆRSTE SAG.: BIPEST SOM ER STINKENDE*. I teksten stod bl.a.; »Niels Locher - Ole Hammer - sagen« mere skal man ikke sige for at få kontorchef Kurt Kragemose fra ombudsmandsinstitutionen til at rynke lidt bekymret på næsen. - Det er nok en af de mest papirfyldte sager, vi nogensinde har haft. Jeg tør ikke sige hvad den har kostet skatteyderne, men den koster langt over gennemsnittet for sager, som er ca. 3000 kroner.

Berlingske Tidende skrev den 5. april 1974: *Lang række »næser« til Statens biavlfsforsøg - Forfatteren Niels Locher får medhold fra Ombudsmanden*.

Hermed var denne sag omsider afsluttet, og det førte senere til en ændring af lovebekendtgørelse om bekæmpelse af bisygdomme.

NEDTUREN

Den megen strid, »Locher-Hammer« sagen medførte, omfattede også »Ombudsmand næser« til flere embedsmænd i landbrugsministeriet og efterlod megen bitterhed i Statens Planteavlssudvalgs regi, hvorunder biforskningen sorterede. Man havde fået et horn i siden på forstander Ole Hammer.

I september 1975 blev der indgået et politisk forlig vedr. statsbudgettet, som bl.a. indebar, at landbrugsministeriet skulle gennemføre besparelser

på forskningsområdet. Forsøgsstationen fik hurtigt herefter ministeriel besked på, at man måtte påregne en besparelse på det kommende års budget på 50 %. Senere fik forstanderen en opsigelse samtidig med, at man forberedte salg af ejendommen i Nr. Herlev. Desuden blev Henrik Hansen opfordret til at forberede en flytning af bisygdoms-afdelingen til et af ministeriets laboratorier på Virumgård i Lyngby. Tilsvarende skulle Orla Svendsen organisere en overflytning af biavlafdelingen samt bestøvnings- og giftlaboratoriet til ledige bygninger ved Statens forsøgsstation i Roskilde, hvor han skulle fungere som daglig leder af disse funktioner. Ejendommen på Fuglebjergvej i Nr. Herlev blev i løbet af året solgt for 1,2 mill. kroner til private, som oprettede en produktionsskole for unge mennesker i bygningerne.

ROSKILDE-TIDEN

Fra 1976 til 1997 fungerede Statens Biavlfsforsøg sideløbende med frøavlfsforsøg og kulturforsøg med landbrugsafgrøder ved Roskilde forsøgsstation. Biavlfsforsøgene havde ved denne flytning fået amputeret visse funktioner, idet sygdomsafdelingen var flyttet til Lyngby og andre funktioner var sparet væk. Samtidig blev der nu mulighed for i samarbejde med frøavlfs-afdelingen at iværksætte

bestøvningsundersøgelser på en lang række områder. Derved kom biavlfsforsøgsafdelingen i betydelig grad til at i fungere med opgaver, som den oprindeligt var tiltænkt ved oprettelsen i 1941.

FLAKKEBJERG

I 1990'erne arbejdede man på en betydelig reorganisering og fusionering af de statslige landbrugsforsøgsstationer. Herunder blev de ca. 20 statslige stationer samlet på tre centre: Tjele mellem Randers og Viborg, Årslev syd for Odense og Flakkebjerg i Vestsjælland. Herunder blev Statens Forsøgsstation i Roskilde nedlagt og opgaverne flyttet til Flakkebjerg centret. Den lovpligtige bisygdoms-bekæmpelse flyttede med og egentligt biavlfsforsøgs opgaver blev sparet væk.

Statens Biavlfsforsøgs historie var hermed afsluttet.

Årets hus 2005

Af Eva Holm-Nielsen

Interessen omkring kåringen af årets hus har i år været meget stor. Prisen som årets hus 2005 tilfaldt den nyligt restaurerede ejendom Slotsgade 12. Ved et arrangement den 30. august blev det synlige bevis på hæderen, som er en bronzeplade sponseret af Nykredit, overrakt til husets ejer, Ole Rex.

Huset er fra 1914, og restaureringen af bl.a. underfacaden viser på glimrende vis, hvordan et ældre hus kan tilpasses det moderne liv med 2 forretninger og samtidig bevare sit særpræg.

Æresprisen blev stiftet af Lokalhistorisk Forening for snart 20 år siden og er ment som en inspiration og motivation til husejere og bygherrer, der står over for nye projekter.

Igennem alle årene har foreningen samarbejdet med Hillerød Posten om at sætte fokus på det emne, som man bredt kan kalde bygningsbevaring. Udgangspunktet er interessen for bevaring og vedligeholdelse af historisk interessante huse i Hillerød. Men det er også muligt at præmiere nye huse, som ud fra et arkitektonisk eller byplanmæssigt hensyn har en særlig kvalitet og passer godt ind i det eksisterende byrum eller omgi-

vende miljø. Endelig kan æresprisen gives til et »anlæg«, som det skete i 2000, da naturlegepladsen Eghjorten løb med hæderen.

Lokalhistorisk Forenings sagkyndige konsulent, arkitekt Jørgen Groth, sagde i sin tale bl.a.: »Det er vores opgave at passe på den kulturelle arv, vi har fået overgivet, men det er også vores kulturelle forpligtelse at bidrage til byens fornyelse med fuldgyldigt udtryk for vor egen tid, og som vi ikke om kort tid taber interessen for.«



Årets hus 2005. Privat foto.

Bog anmeldelser

Ved Asger Berg

NORDSJÆLLANDSKE SOMMERGLÆDER
Red. Eva Stennicke, Anne Majken Snerup Rud og Birgitte v. Folsach. Frederiksborg Amts Historiske Samfund, årbog 2005, udgivet i samarbejde med Frederiksborg Amts Museumsråd, 2005. 152 sider. Pris: 120 kr. + porto, ved henvendelse til FAHS, Eva Stennicke, tlf. 49 28 36 22.

Den 1. september 2005 sluttede festivalprojektet "Nordsjællandske Sommerglæder" efter 2½ måned med hen ved 40 udstillinger og kulturarrangementer i Frederiksborg Amt. Ud fra et helt lokalt synspunkt var det påfaldende, at Hillerød var så relativt fraværende i det billede. Og det samme indtryk af fravær får man, når man læser den smukke, fornøjelige og velillustrerede bog, som er Frederiksborg Amts Historiske Samfunds årbog 2005. Her er 22 lokalhistoriske artikler fra Nordsjælland – fra Farum, Slangerup, Allerød, Kulhuse, Snekkersten, Hellebæk, Aalsgaarde, Hornbæk, Gilleleje, Nivå, Rungsted, Hørsholm, Jægerspris, Helsingør, Vejby-Tibirke, Usserød, Fredensborg osv., men næsten ikke et ord om Fre-

deriksborg eller Hillerød! I bogens indledning takker Hans Jeppesen, formand for Frederiksborg Amts Museumsråd, den snes forfattere, der har leveret artiklerne, mestendels museumsinspektører og arkivledere fra Nordsjælland, men også talrige andre "engagerede ildsjæle", der har bidraget til Nordsjællandske Sommerglæder. Men altså ingen fra den kommende regionshovedstad Hillerød. Har man mon glemt at spørge i Hillerød?

En lille indvending mod bogens format: Nu har årbogen haft det samme format siden 1952 – hvorfor skal det pludselig laves om?

FREDERIKSBORG GYMNASIUM OG HF 1630-2005

Steen Christophersen og Niels Kristian Steensberg, Hillerød 2005. 350 sider. 200 kr. i boghandelen

I forbindelse med Frederiksborg Gymnasium og Hfs lidt skæve jubilæum i foråret 2005 – 375 år – udgav skolen denne omfattende bog. Selv om de to historielærere selvfølgelig har trukket på skolens tidligere

jubilæumsbøger, Bjørn Kornerups fra 1930 og det lille festskrift ”Frederiksborg Statsskole 1930-80”, er det tydeligt, at forfatterne har villet skrive deres helt egen bog. Det skal de have stor tak for! De har valgt at strukturere indholdet kronologisk efter de skiftende tiders skoleforordninger, og de har herudfra valgt at fokusere på skolens indre liv, eleverne og lærerne – frem for at skrive rektorernes historie. De har også valgt at klare perioden 1630-1809 i et hurtigt første kapitel, så de kunne brede sig meget mere over de seneste 200 år og ikke mindst de seneste 100 år – og allermest de seneste 50 år! Med bunker af billeder og bilag og lange digressioner føres læseren gennem et vildtvoksende kildemateriale

af erindringsstof, skolelove, klassebilleder, lærerbiografier, ordensregler og lejrskolemateriale osv. – kort sagt alt, hvad skrevet er om emnet, trykt og utrykt. Lidt broget, undertiden lovlig subjektivt og mosaikagtigt, men mosaikbrikkerne er stort set velvalgte, selv om den hjemmelavede layout ikke gør resultatet særlig kønt. Med registre og index hjælpes man rundt, og bogen emmer af liv og informationsrigdom. Fejl kan man finde i fodnoter og billedundertekster, men det er småting.

Alt i alt skal forfatterne have at vide, at de har gjort deres skole og byens lokalhistorie en stor tjeneste med dette værk. Ærgerligt, at udgivelsen i lokalpressen druknede fuldstændig i et halvtimes royalt besøg.

Åbent hus: medbring gamle Hillerød-billeder

Ved Henrik Selsø Sørensen

DEMONSTRATION AF SCANNING OG RESTAURERING AF GAMLE FOTOS LØRDAG D. 12. NOVEMBER KL. 10.30-14.00

Lokalhistorisk Forening for Hillerød Kommune opfordrer enhver, der ligger inde med gamle billeder - også postkort - af lokalhistorisk interesse, til at tage dem med til Lokalhistorisk Arkiv på Hillerød Bibliotek lørdag d. 12. november. Her vil medarbejdere demonstrere, hvordan fotos, der har lidt under tidens tand, kan scannes og restaureres digitalt. Med redskaber, der er indbygget i kendte billedbehandlingsprogrammer som fx Adobe Photoshop og Paintshop Pro, kan pletter og ridser fjernes, kontrasten kan forbedres og skarpheden øges. Forstørrelser af detaljer på et fotografi kan laves så let som ingenting. For den, der selv har en scanner, kan der måske være hjælp at hente, selv om initiativet først og fremmest tager sigte på at bringe gamle Hillerød-billeder frem af gemmerne og skaffe Lokalhistorisk Arkiv en kopi i form af en scanning.

Her vises to eksempler på restaurering af gamle fotos. Hvad der er "før" og "efter" er der vist ikke megen tvivl om.

Billederne på næste side til venstre:

Foto af personer med tilknytning til Frederiksborg Apotek. Fotograferet i haven, Slotsgade 19 ca. 1910. På bagsiden af fotoet er noteret følgende navne, men det er ikke tydeligt, hvem der er hvem. Bagest fra venstre: Tandlæge Christensen, Johan, Petersen, Svend Aage Christensen, Petersen, Fader L.V.L., Augusta Balsløw. Siddende damer: Mathilde Jensen, Moder B.L., Martha Marcker, Fru Tandlæge Christensen, Ingeborg Balsløw, Tante Tommerup, Karen Balsløw.

Børn fra venstre: S.A., Paul Christensen, Knud L. Korrektioner modtages gerne af redaktionen.

Billederne på næste side til højre.

Foto af Hillerødsholm. Til venstre stuehuset – til højre en af længerne. Hillerødsholm blev nedrevet i 1939 for at give plads til beboelsesblokkene på Selskovvej/Stutmestervej. Læs artiklen om Hillerødsholm i Lokalhistorisk Forenings Medlemsblad nr. 2, 2005 s. 16-19



Personer med tilknytning til Frederiksborg Apotek. Foto før og efter restaurering.





Hillerødsholm. Foto før og efter restaurering.



Arrangementer

LØRDAG DEN 29. OKTOBER KL. 14.00 I KEDELHUSET VED HILLERØD BIBLIOTEK:

DET STORE BOGTYVERI

Foredrag ved forfatterne og journalisterne Lea Korsgaard og Stephanie Surrugue om tyveriet af bøger fra Det Kongelige Bibliotek. Bogtyven og hans hustru stammede begge fra Hillerød. Billetter à 40 kr. kan købes eller reserveres fra mandag den 17. oktober i Info-butikken på Hillerød Bibliotek.

LØRDAG DEN 12. NOVEMBER KL. 10.30-14.00 PÅ LOKALHISTORISK ARKIV PÅ HILLERØD BIBLIOTEK:

SCANNING AF EGNE LOKALHISTORISKE BILLEDER

Lokalhistorisk Forening arrangerer på Arkivernes Dag i samarbejde med Lokalhistorisk Arkiv en indscanning af dine lokalhistoriske fotografier. Se artikel inde i bladet.

LØRDAG DEN 26. NOVEMBER KL. 14.00 I KEDELHUSET VED HILLERØD BIBLIOTEK:

HILLERØD I MALERKUNSTEN

Lysbilledforedrag af malerier fra Lokalhistorisk Forenings succesudstilling i 2003 ved Erling Aaskilde og Asger Berg. Malerierne er også at finde i den nye Hillerød-Kalender 2006. Gratis adgang.

ONSDAG DEN 1. FEBRUAR KL. 19.00 I KEDELHUSET VED HILLERØD BIBLIOTEK:

HUSE MED SJÆL

Foredrag ved arkitekt Søren Vadstrup, Center for Bygningsbevaring i Raadvad. I sin bestseller Huse med sjæl fortæller Søren Vadstrup om, hvordan man istandsætter og bevarer sit gamle hus. Foredraget af den lokalkendte arkitekt henvender sig til alle med historisk interesse, men ikke mindst til husejere.

Billetter à 40 kr. kan købes eller reserveres fra mandag den 16. januar i Info-butikken på Hillerød Bibliotek.

Lokalhistorisk Forening støttes af:

C. A. Andersen malerfirma - Statsautoriseret Revisionsaktieselskab Ernst & Young - Det Nationalhistoriske Museum på Frederiksborg - Dines Jørgensen. Rådgivende ingeniører - FO Arbejdernes Fællesorganisations Byggeaktieselskab - Hillerød Bibliotek - Hillerød Borgerstiftelse - Hillerød Industri- og Håndværkerforening - Hillerød Kommune - Høvelt Electric - Lokalbanken - Nykredit - Ristorante La Perla - Ullerød Brugsforening