



Dette værk er downloadet fra Danskernes Historie Online

Danskernes Historie Online er Danmarks største digitaliseringsprojekt af litteratur inden for emner som personalhistorie, lokalhistorie og slægtsforskning. Biblioteket hører under den almennyttige forening Danske Slægtsforskere. Vi bevarer vores fælles kulturarv, digitaliserer den og stiller den til rådighed for alle interesserede.

Støt Danskernes Historie Online - Bliv sponsor

Som sponsor i biblioteket opnår du en række fordele. Læs mere om fordele og sponsorat her: <https://slaegtsbibliotek.dk/sponsorat>

Ophavsret

Biblioteket indeholder værker både med og uden ophavsret. For værker, som er omfattet af ophavsret, må PDF-filen kun benyttes til personligt brug.

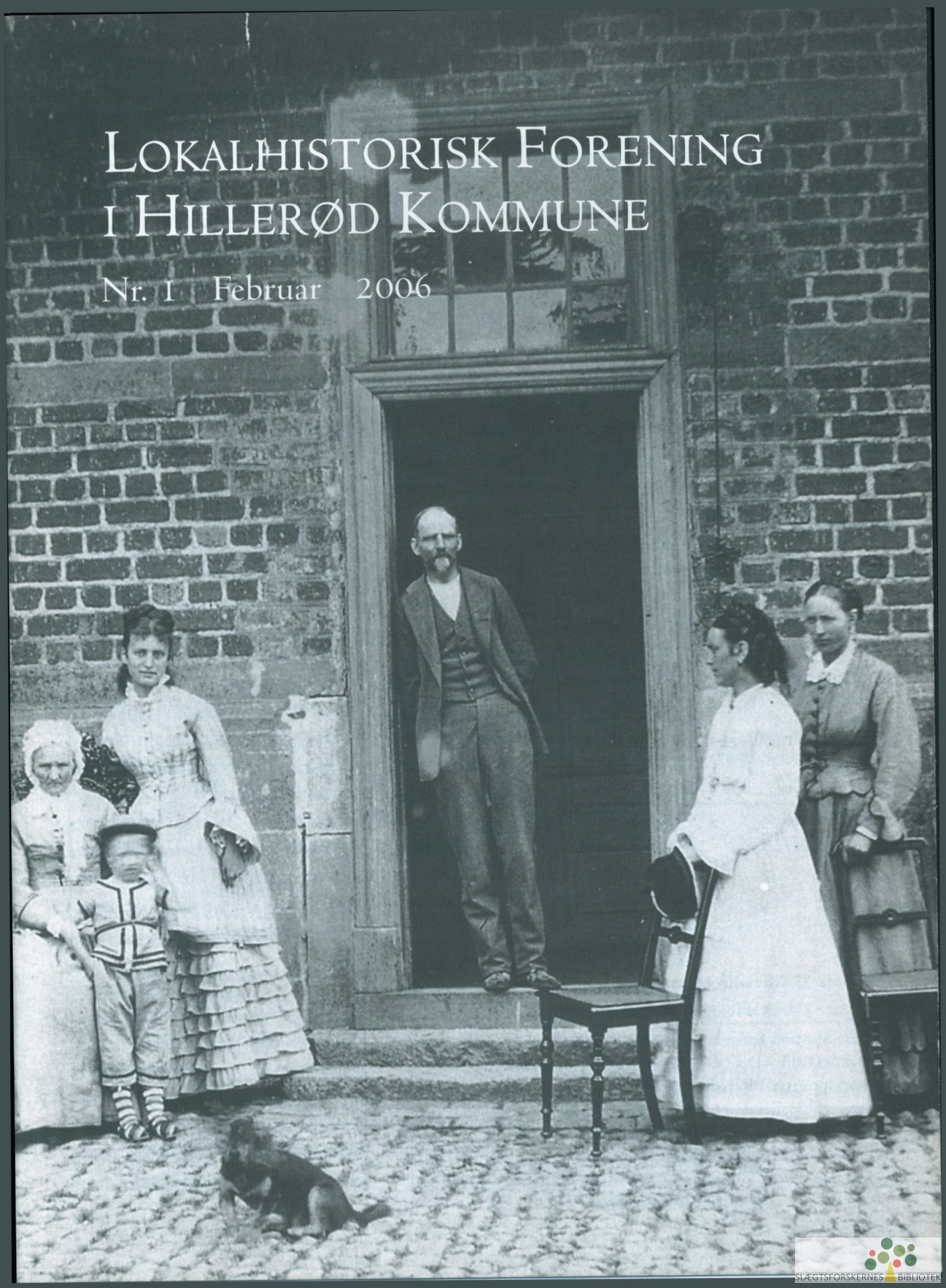
Links

Slægtsforskerens Bibliotek: <https://slaegtsbibliotek.dk>

Danske Slægtsforskere: <https://slaegt.dk>

LOKALHISTORISK FORENING I HILLERØD KOMMUNE

Nr. 1 Februar 2006



LOKALHISTORISK FORENING I HILLERØD KOMMUNE

Nr. 1 21. årgang 2006

Redaktion og layout:
Eva Holm-Nielsen

Tryk: A-Print, Helsingør

ISSN 0903-3505

Udkommer 3 gange årligt,
februar, maj og november
Stof til bladet sendes til Eva Holm-Nielsen
Deadline den 10. i udsendelsesmåneden

Medlemskab tegnes ved henvendelse til
Inge Elsø eller indbetaling på
Gironr. 704-4607
Pris: 125 kr, 75 kr pensionister og studerende

www.lfhk.dk

© Copyright
Lokalhistorisk Forening i Hillerød Kommune

Indhold

DEN KONTROVERSIELLE SLOTSFORVALTER 3
Af *EVA HOLM-NIELSEN*

BOGNYT 20
Af *ASGER BERG*

Forside: Slotsforvalter Hammelev i døren til boligen ca. 1875.

Udsnit af fotografiet side 5.

Lokalhistorisk Forening støttes af:

Danske Bank - Det Nationalhistoriske Museum på Fredriksborg -
Statsautoriseret Revisionsaktieselskab Ernst & Young - Dines Jørgensen.
Rådgivende ingeniører - Hillerød Bibliotek - Hillerød Borgerstiftelse -
Hillerød Industri- og Håndværkerforening - Hillerød Kommune -
Lokalbanken - Nykredit - Ristorante La Perla - Ullerød Brugsforening

BESTYRELSEN

Formand:

Asger Berg
Søren Kierkegaardsvej 1
3400 Hillerød
Tlf. 4826 4689
asger.berg@ofir.dk

Næstformand:

Margrethe Krogh Sørensen
Hestehavevej 13
3400 Hillerød
Tlf. 4826 7232

Kasserer:

Inge Elsø
Ørnevej 10
2970 Hørsholm
Tlf. 4586 6676
elsoe@get2net.dk

Sekretær:

Eva Holm-Nielsen
Søren Kierkegaardsvej 1
3400 Hillerød
Tlf. 4826 4689
emhn@ofir.dk

Erling Aaskilde
Tolvkarlevej 32
3400 Hillerød
Tlf.: 4826 6782

Henrik Selsø Sørensen
Bondehavevej 11
2880 Bagsværd
Tlf.: 4498 9220
selsoe@yahoo.com

LOKALHISTORISK ARKIV

Christiansgade 1
3400 Hillerød
Tlf. 4820 1915

Arkivet har åbent
Tirsdag 14-19
Torsdag 11-16

I. lørdag i måneden 10.30-13

DEN KONTROVERSIELLE SLOTSFORVALTER

Den 25. marts 2006 er det 100 år siden slotsforvalter Harald Hammelev døde og Frederiksborg Slot mistede en af sine mest farverige personligheder gennem tiderne

Slotsforvalter Hammelevs embedsperiode er på flere måder interessant. Dels faldt den sammen med indretningen af Frederiksborgmuseet, hvorved den gamle kongeborg - eller dele af den - blev privatiseret, og slotsforvalterens stilling som følge deraf ændret for altid, og dels var Hammelev ikke en typisk embedsmand, men en karismatisk personlighed, som var kontroversiel med hensyn til sine politiske synspunkter, sin skarpe tunge og spidse pen. Hans skrivelser til ministeriet er et kapitel for sig, og det siges, at de daværende embedsmænd mindedes dem med taknemmelighed og lod dem cirkulere, for at så mange som muligt kunne få fornøjelse af dem.¹

KAPTAJNEN

Peter Harald Valdemar Hammelev, født den 11. august 1826 i København som søn af en toldkontrolør, tiltrådte som slotsforvalter på Frederiksborg den 1. december 1872. Som sin forgænger i embedet var han rekrutteret fra militæ-

ret. Her begyndte han sin karriere som fourer, blev i 1848 sekondløjtnant af Infanteriets Krigsreserve og fem år senere premierløjtnant. Han deltog i Treårskrigen og blev lettere såret i Slaget ved Isted 1850. I krigen 1864 blev han foran Dybbølstillingen ramt af en riffelkugle, som lammede hans venstre ben og gjorde ham ukampdygtig. Diverse behandlinger var uden nævneværdige resultater, og efter godt et års sygeorlov søgte han sin afsked som krigsinvalid. Han fik tilkendt pension og invaliditetsforsørgelse og blev samtidig tillagt rang af kaptajn. De følgende år opholdt han sig en del i udlandet, indtil han fik retræteposten som slotsforvalter.

Af
EVA
HOLM-NIELSEN

EMBEDET

Som slotsforvalter var kaptajn Hammelev - eller Kaptajnen, som han blev kaldt - statens stedlige repræsentant og øverste myndighed. Han var ansat under Indenrigsministeriet og fik ansvaret for bygninger og inventar, ligesom han skulle administrere de årlige bevillinger til



Løjtnant Harald
Hammelev tegnet
af C. Oscar
Carlson i
Neumünster
1863. Rigsarkivet.

renholdelse og vedligeholdelse af hovedslottet, Badstuen, udenomsarealerne, slottets brandvæsen, belysningen, kirkeinventaret, herunder eftersyn og stemning af orglet, klokkeringning samt utøjsfordrivelse. Underordnet ham var maskinisten, portneren, oldfruen, vægteren, rendelæggeren og de tre arbejdsmænd, de såkaldte skansekarle. Vederlaget udgjorde 300 rdl om året. Dertil kom en tredjedel af indtægten ved forevisning af Slotskirken. Og som forvalter af ridderkuppet, som hørte under Ordenskapitlet, fik han mellem 10 og 20 rdl for hver udnævnelse, dog blev beløbet i 1881 fastsat til 200 kr årligt, uanset antallet. Til embedet hørte en stor lejlighed i sydenden af Kancellibygnings stueetage. Her flyttede han ind med sin mor, enkefru Karen Hammelev, der døde i 1876, og husbestyrerinden, Marie Lind, som i 1878 blev ansat som slottets oldfrue og fik sin egen lejlighed i Fadeburslængen.

ADMINISTRATOREN

Kaptajn Hammelev var meget afholdt og respekteret i sin omgangskreds. Han engagerede sig i sine underordnedes arbejdsforhold, og lønningerne var efter hans mening alt for små i forhold til arbejdskravene, og han gjorde, hvad der stod i hans magt for at forbedre vilkårene. Han syntes, at betegnelsen »fast« om slottets tre skansekarle var vild-

ledende, fordi de i virkeligheden var ansat som daglejere med lønninger, der lå langt under tariffen, og de fik ingen penge under sygdom, fordi pengene i stedet skulle gå til en afløser, hvilket pinte Hammelev. Deres arbejde omfattede bl.a. lugning af hele slotsområdet sommeren igennem, bortskaffelse af affald, daglig fejning af færdselsvejene og natrenovation. Om vinteren skulle der kastes sne til boligerne og på færdselsvejene til kirke og museum, et arbejde, der uger igennem kunne begynde kl. 2 om natten. Ganske vist havde to af dem hver en toværelses tjenestebolig - den tredje lejede sig ind i to små værelser hos oldfruen - men deres boliger kostede det samme som tilsvarende ude i byen. Hammelev appellerede gang på gang til ministeriets velvilje, men hans henvendelser hjalp ikke synderligt. En sejr var dog, at det lykkedes ham at skaffe pension til enkerne efter to af arbejdsmændene.

Slottets vægter N.F. Nielsen - som i øvrigt sang vægtervers hver time på sine nattevagter - henvendte sig engang til Hammelev for at bede om lønforhøjelse, hvortil denne svarede: »Nu skal jeg sige Dem noget, Nielsen, Skansekarl Lønholt arbejder paa Slottet hver Dag fra Kl. 4 om Morgenen til Kl. 7 om Aftenen og er derfor den, der har den laveste Løn, Skansekarl Jens Brønshøj arbejder meget mindre og har derfor højere Løn. De



selv bestiller mindre end Skansekarlene og faar derfor ogsaa høiere Løn, end de faar. Maskinmesteren har ikke meget at bestille, og er derfor høiere lønnet end De. Jeg selv bestiller slet ingen Ting og er derfor den, der er den høiest lønnede, for saadan er al Administration. Kan De ikke forstaa det, vil jeg slet ikke tale med Dem.«² Vægteren blev senere psykisk syg, og Hammelev blev beskikket som værge for ham.

Hammelevs sympati for samfundets svage blev ikke blot udtrykt i ord, men også i handling. Da ministeriet i 1893 ville afskedige portneren pga. sygdom, nægtede Hammelev at efterkomme ordren, medmindre denne fik tilkendt

mindst 500 kr i pension - »I modsat Fald maa han blive på sin Post«, tordnede Hammelev. »Ministeriet bør dog betænke, at det handler om en Mand, der har arbejdet på Slottet i over en Menneskealder - i 29 år som Portner, trofast og hæderlig [...] Det gaar ikke an at henvise halvvejs til Fattiggaarden.«³

Ansvar for kirkerummet og dets funktion var Hammelevs. Derfor var det en lettelse, da ministeriet afskedigede kirkens organist gennem 20 år, Niels Jensen Møller, et par måneder efter hans tiltræden. Organistens stilling knyttede sig dengang til lærerembedet ved Nyhuse Skole, og organist Møller var efter sigende ikke blot en dårlig

Kaptajn Hammelev i døren til slotsforvalterboligen ca. 1875. Siddende til venstre Hammelevs mor, og næstyderst til højre husbestyrerinden Marie Lind.

musiker, men også en dårlig lærer, der gennem årene havde gjort sig skyldig i en del forsømmelser. Det viste sig, at efterfølgeren slet ikke kunne spille, så Hammelev indstillede til ministeriet, at man adskilte de to funktioner og fremover kun ansatte veluddannede musikere. Resultatet blev at Joseph Glæser, der havde været organistvikar siden 1866 og stort set havde overtaget alle tjenesterne i de foregående tre år, blev fastansat. Han døde i 1891, og under hans langvarige sygdom havde hans 20-årige datter Elisabeth vikarieret, og Hammelev, som havde et moderne kvindesyn, foreslog ministeriet, at hun blev konstitueret i embedet, indtil man havde fundet en mere permanent løsning. Den 1. maj 1892 blev orglet overtaget af den 28-årige organist Carl Christian Brandt.⁴

PRIVATLIVET

Hammelev var ungtkarl, og livet i slotsforvalterboligen var præget af næsten daglige visitter. »Du kan ikke forestille Dig hvilke Veksler der trækkes paa en gammel Pebersvend som jeg er, en som dertil her paa Egnen har Ord for at sidde i en svimlende Velstand, hvilket kan være saare smigrende naar det bare var sandt«, skrev han engang til sin tidligere plejedatter.⁵

Hammelev var meget glad for børn, og det blev en tradition, at de børn, der besøgte ham på hans fød-

selsdag, alle fik en gave, og antallet af gaver voksede år for år, fordi børnene blev voksne og stiftede familie og fik børn, som så også fik gaver. »Mange Gange spørger jeg mig selv hvor Pengene kommer fra, men de kommer - mærkværdigt!«. ⁶

Af slottets beboere så han en del til amtmandsfamilien, hans »højforne men hjertensgode Genboer«, som flyttede ind i Slotsherrens Hus i 1881. Overretssagfører, kammerjunker Ferdinand Lerche, som boede i Kongestaldlængen, var hans meget nære ven, og Hammelev var gudfar til to af familiens seks børn, Helga, der døde i 1878 som 3-årig, og Flemming, som blev født senere samme år, og som er opkaldt efter ham.

Flemming og hans søster Marie, der var et år ældre, kom næsten daglig hos Hammelev, som de kaldte »Tainer«. I sommeren 1886 døde børnenes far efter længere tids sygdom, og året efter giftede deres mor sig igen, og familien flyttede til Stutterigården på Hillerødsholm, men uden Flemming. Hans forhold til stedfaderen var meget problematisk, så han flyttede i stedet ind hos kaptajn Hammelev, som også formelt blev hans plejefar.

Livet hos Hammelev og hans husbestyrerinde var selvfølgelig præget af, at de var ældre mennesker, men Flemming stortrivedes. Han passede sin skole og havde sine kammerater. Han var især tæt



knyttet til den jævnaldrende Karl Wedell-Wedellsborg, søn af amtmanden. Om sommeren roede de to drenge på Slotssøen, og om vinteren løb de på skøjter. Aftenerne gik som regel med at læse eller spille kort, eller om sommeren med lange spadsereture sammen med Hammelev.

I efteråret 1891 boede Flemming og Marie Lerches ældre søster Dagmar en kort periode hos Hammelev. Hun giftede sig den 19. januar 1892 med viceadmiral og markis Andreas du Plessis de Richelieu, hvis far i 1840'erne havde været adjunkt ved Frederiksborg lærde Skole, og efter brylluppet bosatte parret sig i Siam.

Marie Lerche flyttede ind senere samme år. Hun var blevet 15 år og havde boet hos sin mor og stedfader på Stenderupstrand ved Kolding uden egentlig skolegang, så Hammelev sørgede for, at hun kom på kursus i Hillerød, hvor hun gik halvdanet år.

I ti år var slotsforvalterboligen ramme om et trygt familieliv, men i 1897 fløj Lercheungerne fra reden. Marie blev i oktober gift med amtmand Wedells nevø, forstkandidat og senere skovrider i I. Frederiksborg Skovdistrikt, baron Ludvig Wedell-Wedellsborg, og det storstilede bryllup stod i Borup Kirke med efterfølgende fest på Svenstrup hos brudgommens broder Joachim Wedell-Neergaard. Her holdt Hammelev en - efter eget udsagn - god tale, som man fandt slet, og en slet tale, som man fandt god. Men - konkluderer han - »hvem kan gøre Alverden tilpas?«⁷ Marie flyttede med sin mand ind på skovridergården »Bøgelund« ved Hillerød og besøgte Hammelev så ofte som muligt.

Flemming var om sommeren blevet student fra Frederiksborg lærde Skole og flyttede til København for at studere jura på Universitetet. Han boede på hjørnet af Gl. Kongevej og Stenogade hos frk.

Hammelev og »Lercheungerne« i haven 1887. Fra venstre Marie Lind, stuepige Elise Petersen, som blev gift med slotsportner Lange, kaptajn Hammelev, Marie Lerche, Karl Wedell-Wedellsborg og Flemming Lerche. Karls søster Marie blev i 1891 gift med museets inspektør, Vilhelm Holck. Fotograf Budtz Müller & Co, København. Det kongelige Bibliotek.

Leidersdorff, en datter af hotelejerens i Hillerød. Han skabte sig senere en karriere i diplomatiet.

ET DANNET MENNESKE

Hammelev var levende interesseret i alt, hvad der rørte sig i tiden, og han engagerede sig i såvel den kulturelle som den politiske debat. Som flere officerer fra 1864 var han radikalt sindet. Han var kongetro, men gav samtidig udtryk for en stærk tiltro til demokratiet. I det konservative Hillerød levede det bedre borgerskab som kongens og Estrups trofaste støtter, og venstrefolk blev dengang nærmest betragtet som oprørere mod kongen, fædrelandet og den hæderlige samfundsorden.

Både politisk og personligt var han nært knyttet til venstrepolitikerne Chresten Berg og den Bergske familie, og andre åndsbeslægtede som bl.a. Viggo Hørup, Edvard Brandes, militærhistorikeren C. Th. Sørensen og forfatterne Sophus Schandorph og Michael Rovsing kom også i hjemmet.

Hammelevs borgerligt-demokratiske tankegang kom fx også til udtryk, da han undlod at lade sig optage i den danske arvelige adelsstand, skønt en hans forfædre tilhørte Danmarks rangadel. Han ville heller ikke registreres i værket DE KGL. DANSKE RIDDERORDENER, fordi han mente, at det, der var værd at vide om hans person, kunne slås op i HOF- OG STATSKALENDEREN.⁸

Da en mand fra Børkop i Vestjylland ønskede at tage navnet Hammelev, gav kaptajnen sin tilfaldelse som den sidste af en slægtslinie Hammelev, »der aldeles ikke har udmærket sig ved nogensomhelst Gerning der var værd at nævne, saa Skaden er ikke stor.« Og han tilføjede: »Jeg ved ikke af at nogen af mine Forfædre har latiniseret Navnet, derimod var der én som i Norge tog Navnet »Rejersen« eftersom han fik 6000 Speciedalere derfor. Det var en fornuftig Mand - jeg havde gjort det for mindre.«⁹

Hammelev interesserede sig for både musik og kunst. I sine ledige stunder gik han til koncerter - syngeimesteren på Det Kongelige Teater, komponisten Axel Grandjean, hørte til omgangskredsen - og selv var han en meget kreativ begavelse, som både tegnede, malede og lavede billedskærerarbejder.

Han var særlig glad for kunstnere som P. S. Krøyer og Anders Zorn, men havde ikke meget til overs for kunstkritiker Emil Hannovers smagsdommeri og den højt-ravende teoretiserende kunstfims, der omgav det københavnske udstillingsmiljø. I et brev til forfatteren Sophus Schandorph, dateret den 3. maj 1895, skrev han bl.a.: »Nu har jeg i 50 Aar set Udstillinger paa det Kgl. Akadm. for de skønne Kunster, og næsten hvert Aar har jeg faaet at vide, at det jeg saa Aaret forud var bedre, at det der just er fremme er det usleste af Alt.

- Hvad det ender med er ikke godt at sige. - Selv er jeg lidt af en Dilettant og har i 5 Aar arbejdet paa at male en Kokasse. - De forstaar vel Kære Herr Dr. at ingen Satan maa kunne se at det er en Kokasse - saameget har jeg da lært - Nej, det er Stemningen, det Tyste, Momentet, Klasket mod Grønsværen, Duf-ten, jeg vil gengive. - Opgaven er stor og der vil gaa mange Aar endnu inden jeg tilnærmelsesvis vil kunne løse den. Tusinder af mine Model-ler er indtørrede og hensmuldrede, Tusinder vil gaa samme Vej, og naar jeg saa lader Spatelen hvile - jeg bruger naturligvis ikke Pensel - saa er Spørgsmaalet: hvad vil Herr Hannover sige, vil han kunne fatte mig, vil han anmelde mig, gøre mig stor?«¹⁰

FREDERIKSBORGMUSEET

Brygger J.C. Jacobsen havde som mange andre borgere bidraget øko-nomisk til genrejsningen af Frede-riksborg Slot efter branden i 1859, men da han desuden bekostede en del af restaureringen af interiørerne, kom han til at spille en stadig større rolle med hensyn til indretningen af slottet. Statens bygningsinspektør, arkitekt Ferdinand Meldahl, som havde ansvaret for genopbygningen af slottet, og som var indflydelses-rig både politisk og ved sin kon-takt til kongehuset, blev hans red-skab, og sammen lagde de planerne for det fremtidige museum.



Det Nationalhistoriske Mu-seum på Frederiksborg blev opret-tet ved kgl. reskript af 5. april 1878, hvilket betød, at det privatejede mu-seum fik overdraget brugsretten til slottet, men på den betingelse, at staten ikke blev påført udgifter. Mu-seets drift skulle derfor sikres gen-nem Carlsbergfondet. Museets be-styrelse bestod af tre medlemmer, kammerherre J. J. Worsaae, der i sin egenskab af museumsdirektør ved landets andre samlinger blev besty-relsens formand, Meldahl, der var valgt af kongen, og professor Edv. Holm, som var valgt af Videnska-bernes Selskab. Brygger Jacobsen selv blev tilknyttet bestyrelsen som tilforordnet, hvilket sikrede ham fortsat indflydelse. Kongehuset røg ud og museet ind, men slottets fortsatte tilknytning til kongehuset sikredes ved, at slottet af og til kunne bruges ved særlig festlige lej-ligheder.

I august 1881 var arbejdet med at indrette Riddersalen, Rosen og Kongefløjen afsluttet, men ministe-

Højre felt af gobelinen under trompeterstolen i slottets riddersal. Fra venstre på vej op ad trappen arkitekt, senere kgl. bygningsinspektør K. Albert Jensen, arkitekt Carl Florian Thomsen, kaptajn Hammelev, snedkermester Harald Andersen, arkitekt Martin Nyrop og murer-mester F. Kielberg. Frederiksborg-museet.

riet modsatte sig, at museet overtog forevisningen af lokalerne, før de var overdraget officielt. I stedet skulle Hammelev fortsat lede forevisningen, men under museets kontrol og således, at indtægten tilfaldt museet, en indtægt, der langt oversteg det årlige beløb på henholdsvis 1.000 og 500 kr, som museet betalte Hammelev og portneren som kompensation for tabet af deres hidtidige fortjeneste.

Den officielle åbning markeredes den 17. december 1884, på 25-årsdagen for branden, og her overtog museet så forevisningsretten af samtlige lokaler samt Slotskirken. Det lykkedes dog kaptajn Hammelev at få en ordning med museet, som blev godkendt af ministeriet, nemlig at portneren i vinterhalvåret foreviste Slotskirkens underste af-

deling mod en særlig ydelse på 100 kr. årligt.¹¹

VILHELM HOLCK

En af Hammelevs meget nære samarbejdspartnere var museumsinspektør, arkitekt Vilhelm Holck, der kom til museet 1885 og boede med sin familie i lejligheden oven over slotsforvalterboligen. Sideløbende med arbejdet på museet havde han egen tegnestue med en omfattende arkitektvirksomhed og stod i Hillerød bag opførelsen af bl.a. Hillerød Rådhus, Sparekassen og Bankbygningen.

Vilhelm Holck fortæller i sine erindringer, at han efter sin udnævnelse opsøgte museets bestyrelsesmedlemmer, som samstemmende sagde, at der ville være én

Slotsforvalterhaven
sommeren 1889.

Fra venstre
Nicoline

Hammelev, gift
med Hammelevs
bror Eduard

Theodor

Hammelev, Karen

Caroline Grand-

jean, frk. Købke,

kaptajn Hamme-

lev, Louise Cæcilie

Gjern, Elisabet

Margrethe Gjern,

Marie Lind, Elise

Petersen, Theodore

Hansen og

Christine Maria

Grandjean, gift

med komponisten

Axel Grandjean.



ulempe ved hans arbejde, og det var slotsforvalteren. Formanden, kammerherre Worsaae, syntes, at kaptajn Hammelev var vanskelig og stridbar, mens Meldahl beskrev ham som en upålidelig og ubehagelig person og advarede Holck mod at tro ham over en dørtærskel. Brygger Jacobsen kaldte slet og ret Hammelev en skurk.¹²

For Holck kom disse fordomme slet ikke til at svare til virkeligheden, og bestyrelsens opfattelse blev gjort til skamme. Der var kun mislyde mellem Holck og Hammelev én eneste gang i de knap 21 år, de arbejdede sammen, og det skyldtes, at Holck kort tid efter sin ankomst fyrede slottets garderobekone og ansatte en ny. Hammelev blev rasende, men Holck forklarede ham, at bestyrelsen havde pålagt ham at bortforpagte garderoben ved at indhente tilbud. Hammelev prøvede at få ham til at trække opsigelsen tilbage, men da han mærkede, det var var nytteløst, sank han sammen i stolen og sagde: »Ja saa maa én af os gaa.« Så vidt kom det dog ikke. Hans reaktion havde selvfølgelig at gøre med, at man havde afskediget en af »hans« ansatte. Holck var imidlertid ikke ked af konfrontationen, for nu vidste han og Hammelev, hvor de havde hinanden. Og de blev efterfølgende meget gode venner, og trods den store aldersforskel - Holck var 30 år yngre - tilbragte de ifølge Holck, ikke mindst i Hammelevs sidste år,

mange hyggelige og fornøjelige aftener sammen. De var i øvrigt begge aktive i oprettelsen af Nyhuse Asyl i 1890'erne.

OVERSLOTSFORVALTER MELDAHL

Engang sagde Hammelev til Holck: »Gid Meldahl maa faa et langt Liv. Jeg kan lige saa lidt undvære ham, som jeg kan undvære Peber og Sennop. Han holder mig frisk.«¹³

Meldahl var ikke nogen nem samarbejdspartner i den strid, der opstod i kølvandet på oprettelsen af museet, og hans ledelsesevner var ifølge Holck stærkt overvurderede. Meldahl kunne være meget charmerende, men han var også selvhævdende, beregnende og rethaverisk og kunne være ligefrem brutal mod sine undergivne. Da Holck tiltrådte sin stilling ved museet, sagde Meldahl til ham: »Vær en Tyran, sæt Deres Vilje igennem, det har jeg altid gjort.«¹⁴

Da Worsaae pludselig døde den 15. august 1885, blev Meldahl konstitueret som formand i Frederiksborgmuseets bestyrelse. At han samtidig var statens bygningsinspektør medførte et sammenfald af interesser, en konstellation, der både var yderst kritisabel og af Hammelev opfattedes som utålelig: Meldahl opførte sig, som om han var overslotsforvalter og overminister.

Varmegraden i Slotskirken kunne virkelig sætte sindene i kog. »At være timevis i Kirken om Vinteren er

ødelæggende for det stærkeste Helbred. Daabshandling bliver til sine Tider grusom Behandling mod Smaabørn, og Portnerfolkene øver tidt Barmhjærtighed ved at optø de Nydøbte«, skrev Hammelev den 3. september 1890 til Indenrigsministeriet. Kirken fik indlagt varme, men det tog en uge, før varmegraden - som menigheden omhyggeligt kontrollerede på termometret ved indgangen - nåede op på de 10°-12°, som ministeriet foreskrev. Omvendt klagede Meldahl til ministeriet over den kraftige fyring, som gav temperatursvingninger, der skadede træværket og gjorde, at orglet kom ud af stemning. Dette problem havde Hammelev forudset og svarede ministeriet: »Naar Varmerør skal give 8° i Kirkens store Rum maa de naturligvis være varmere end 8°, det siger sig selv.« Om varmerørens placering skrev han: »En Husmoder sætter ikke et Møbel op til en Kakkelovn; her er man gaet den modsatte Vej og har sat Kakkelovnen op til Møblet. Det er Bygningsinspektøren Ansvarret falder paa.«¹⁵

Også Hammelevs måde at rense sølvalteret på endte som en sag i ministeriet. Et par gange blev det derfor rensset af en guldsmed, som Meldahl kendte, men han var så hårdhændet, at Hammelev foreslog Meldahl en anden løsning. Ministeriet bevilgede ekstraordinært en lille sum penge til formålet, og ifølge aftalen - hvis man kan bruge det udtryk mellem kaptajn Hammelev og

bygningsinspektøren - skulle sølvgenstandene i kirken fremover renses med en skindlap - intet andet! Det kunne forsåvidt udføres af hvem som helst, men for en sikkerheds - og Meldahls skyld sendte Hammelev bud efter en øvet person, som Nationalmuseet havde anbefalet.

I 1895 udvirkede Meldahl, at vedligeholdelse af alt mur- og nagelfast inventar i Slotskirken fremover skulle underlægges ham selv som bygningsinspektør. Hammelev gjorde opmærksom på, at selv om det blev kaldt bygningsinventar, betød det ikke nødvendigvis, at en »bygmester« havde forstand på det: - »Jeg mener Bygmestre i Almindelighed ikke Kmhr. Meldahl, thi han forstaar sig paa Alt«, tilføjede han ironisk.¹⁶

Et grotesk eksempel på Meldahls dobbeltrolle som henholdsvis statens bygningsinspektør og museets formand ses i forbindelse med overdragelsen af det nye sangværk, som var en gave fra brygger Jacobsen. Her anbefalede Meldahl, at Holck under bygningsinspektoratets overtilsyn - altså Meldahl selv - skulle overdrages tilsynet med ikke blot klokkespillet, men også slotsuret, under henvisning til, at det var det samme værk, der drev begge dele. Hans trumf var, at museet i givet fald ville overtage udgiften, eller rettere betale differencen mellem det beløb, som statskassen i forvejen betalte urmage-

ren, og hvad det fremover ville koste. Konsekvensen var, at Hammelev regerede øverst i klokketårnet, hvor kirkeklokkerne hang, Holck i mellemste afsnit, hvor klokkespillet var placeret, mens Hammelev igen var ansvarlig for resten af kirketårnet.¹⁷

På samme måde gjorde Meldahls magtudøvelse sig gældende m.h.t. Slotskirkens klenodie, Compeniusorglet. I årenes løb var Hammelev blevet opmærksom på den store interesse, orglet vakte blandt kendere, og han bad derfor i 1894 Meldahl udvirke, at dette sjældene og kostbare instrument blev sat i en stand, der harmonerede med dets store værdi. Hammelev var især meget optaget af, at orglets originale klang blev genskabt, og han pointerede, at jo længere tid der gik, jo sværere kunne det blive at finde nogen, der kunne løse opgaven.

Compeniusorglet havde ikke noget med museet at gøre, alligevel betragtede Meldahl det som en museumssag og indstillede til ministeriet, at orglet fremover skulle sortere under museet under henvisning til, at Holck havde haft tilsyn med restaureringsarbejdet. Og Holck fik pålæg om at sikre, at Hammelev ikke fik fat i nøglerne til orglet, hvilket han fandt ganske urimeligt.

Gennem alle årene var Holck afløser for Hammelev, når denne tog ferie eller orlov, og Meldahl gav udtryk for, at han gerne så, at Holck opnåede at forene inspektørstillingen



med slotsforvalterembedet, når Hammelev engang faldt fra. Holck var udmærket klar over, at Meldahls venlighed mod ham ikke skyldtes hans person, men ønsket om at fremme museets interesser. Men da det kom til stykket, ønskede kongen, at slotsforvalterembedet fortsat skulle tilfalde en afgået officer, hvilket Holck fandt rimeligt.¹⁸

Kaptajn Hammelev beskrev museets forhold til slottet »som en Beboers der ikke betaler Leje.« Til ministeriet skrev han, at uanset hvor stor og taknemmelig beundring man kunne føle for museet, Neptunfontænen og andre kostbare gaver, så kunne man på den anden side ikke sige, at disse herligheder var ganske gratis. De medførte store og vedvarende udgifter for staten. Kravene til brandsikkerheden blev større i takt med det voksende antal kunstskatte, uden at bevillingerne af den grund fulgte med.

Kaptajn Hammelev ved sit skrivebord 1896. På hylden over bordet et motto med de bevingede ord: »Mensch ärgre dich nicht«. Buddhismens menneskesyn optog ham meget, og Buddhafiguren på skrivebordet er en af flere, som var anbragt forskellige steder i hjemmet.

Museet bidrog hverken til slottets rengøring, brandvæsen, belysningskonto eller øvrige drift. Blev driften af Neptunfontænen regnet med, var de årlige udgifter til maskin- og brandvæsen ifølge Hammelev fire-doblet i hans tid.

Han forsøgte til stadighed at fastholde adskillelsen mellem de to institutioner: slottet og museet, og at fastholde, at museet ikke måtte volde staten udgifter. Men efterhånden som museet og Slotskirken tiltrak stadig flere besøgende, voksede slottets driftsudgifter, mens aftalen om indtægtsfordelingen derimod forblev uændret, hvilket betød, at slottet og dets ansatte fik en stadig mindre andel af indtægten.

Boligerne på slottet var meget eftertragtede, både pga. beliggenheden, og fordi de prismæssigt lå under tilsvarende boliger i byen.

Da museet var en realitet, betød det, at flere af boligerne efterhånden blev overdraget til museets ansatte. I første omgang afgav staten lokaler til indretning af bolig til opsynsbetjenten og aftrædelseslejlighed til museets inspektør, som havde sin egentlige bolig i København. For Hammelev var det helt i orden, at museet fik råderet over boliger på slottet. På den måde kunne man også sikre sig både billige og solide folk, »men det maa ikke ske ved at fortrænge de yderst knappe og fattige Kræfter som er nødvendige, naar Forvaltningen ikke skal blive umulig.«¹⁹ Han mente, at

det var unødvendigt, at underinspektører og garderobedamen boede på slottet, de kunne ligeså godt tage toget fra København. Selv drømte han om, at Kancellibygningen kun skulle bebos af betjente ved slottet, men det blev ved drømmen. Ved årsskiftet 1900 disponerede museet over 6 af 17 boliger.

KONGEFAMILIEN

Kongefamilien kom ofte til Frederiksborg Slot, både uformelt, men også officielt, når den havde udenlandske gæster. Som slotsforvalter var kaptajn Hammelev en selvskreven vært, men efter museets oprettelse overtog Meldahl selv dette privilegium. Kun når hverken Holck eller bestyrelsen var til stede, kunne Hammelev på egen hånd ledsage kongefamilien rundt i samlingerne.

Kongefamilien var efter sigende ikke så begejstret for kaptajn Hammelev, fordi han var så slagfærdig. Da en af de kongelige fx udtrykte sin beundring over udsmykningen af det næsten færdigrestaurerede slot, replicerede han: »Nej, Deres Kongelige Højhed! Det er Skidt og Møg alt sammen, Stuk, ibenholtmalet Fyrretræ og forsølvet Messing!«²⁰

Bekendtskabet med politikeren Chresten Berg havde nær sat en stopper for hans karriere som slotsforvalter. Hammelev ønskede at deltage i afskedsmiddagen for Berg, da denne i 1884 skulle for-



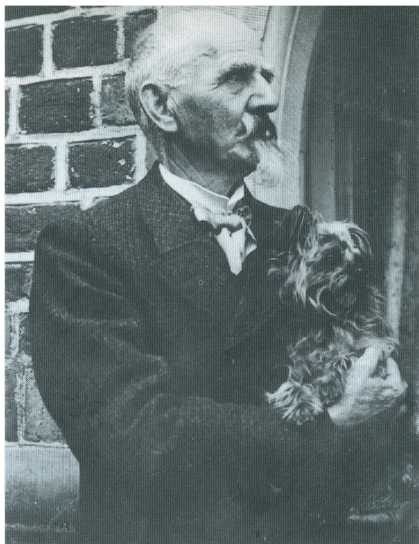
Den lille dagligstue.
Fra venstre fru
Claudius, kaptajn
Hammelev og
oldfrue Marie Lind.
På væggen bag
Hammelev ses hans
akvarel af skanse-
karleboligen, som
den så ud, da den
blev revet ned i
1882. De to
drengeportrætter
viser Karl Wedell-
Wedellsborg til
venstre og Flemming
Lerche, malet 1886
af Hammelevs niece
Theodora, gift
Hansen.

lade Hillerød for at flytte til København. Det kom Christian IX for øre, der ved en given lejlighed gav Hammelev en reprimande i fleres påhør. Hammelev var rystet over kongen og skrev et brev til overhofmarskal Løvenskiold, hvori han redegjorde for sagen og tilbød at tage sin afsked. Han følte, at der var begået en stor uret mod ham, fordi kongen måske havde fået det indtryk, at han var venstrepolitiker. »Havde jeg været det, kunde jeg med Lethed formeret Tallet paa daarlige Rigsdagsmænd, det havde været en let Sag, Opfordring havde jeg nok af«, ²¹ skrev han flere år senere til Løvenskiold: »Hans Majestæt kan ikke gøre Uret, kunde jeg tænke mig saa - faldt mit Kongebegreb til Jorden.«

Sagen fik ingen følger. Løvenskiold havde stillet Hammelev en forsonende bemærkning fra majestæten i udsigt, men den fik han ikke. I maj 1888 kunne han imidlertid glæde sig over, at kongen på hans initiativ fordelte erstatningen for ulovligt fiskeri i Badstuedammen blandt værdigt trængende i Hillerød. Desuden bestemte Christian IX, at et større beløb af de såkaldte dusører, som slottets personale altid fik ved officielle besøg, fremover gik til »Christian den Fjerdes Blok« i Slotskirken.

Engang da kongen var højt op i årene, havde museet besøg af kongefamilien. Mens Christian IX var blevet befordret i vogn fra Fredensborg til slottet, så cyklede hans mange børnebørn. Da kongen stod

Den karismatiske
kaptajn Hammelev
i bavedøren
med hunden
Cathay på armen,
1903. - Det
kongelige Bibliotek.



i vinduet og vinkede til de unge, sagde han til Hammelev og Holck: »Ja, den Sport og Fornøjelse er gaaet fra mig«, hvortil Hammelev svarede: »Paa ingen Maade, Deres Majestæt, jeg begyndte at cykle, da jeg var over 70, men det forstaar sig, der er heller ikke den Grøft i en Mils Omkreds, som jeg ikke har staaet paa Hovedet i.« Det fortælles, at når Hammelev kørte rundt Hillerød, råbte han til de øvrige trafikanter: »Pas på, jeg er farlig!«

EN HÆDERSMAND

Fejden med Meldahl og skrivebordsnationalisterne skulle blive den gamle krigsveterans hårdeste kamp, vel nærmest en 30-års krig.

Kaptajn Hammelev forsøgte i årevis at overbevise ministeriet om det ukloge i at ændre slotsforvalterembedets beføjelser. Beslutninger blev taget omkring museets forhold, som *aldrig* var blevet taget, hvis ikke det havde været for Meldahl. Ham-

melevs overordnede i ministeriet var imidlertid tilbøjelige til at lade museet få stadig større indflydelse og erobre område efter område, medens slotsforvalterembedets position og tradition gik tabt i ministeriets kontorer på grund af de personaleændringer, der fandt sted gennem årene. Hammelev var forbitret over Meldahls dobbeltrolle, og det var efterhånden blevet sådan, at han ikke turde påpege »monstrøse Uordener« af frygt for, at ministeriet legaliserede dem.

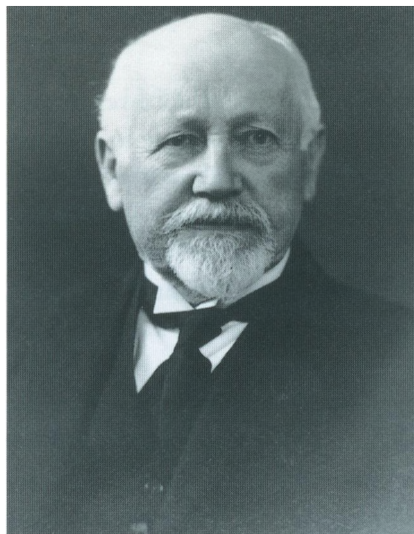
Hammelevs modstandere kaldte ham en kværlant og betragtede ham som et problem. Men han var i virkeligheden ikke stridslysten. Han var en atypisk embedsmand, for hvem pligten gik forud for alt. Han var loyal og initiativrig, og under hans ledelse skete der mange fremskridt. Der stod respekt om ham for hans retlinethed. Hans ambition var at være en god slotsforvalter, og som sådan evnede han at forene et patriarkalsk lederskab med en demokratisk grundholdning. Han kæmpede for det, han troede på, og han satte gerne sin stilling ind på det. Han havde et skarpt blik for misforhold og en evne til at gennemskue, hvordan tingene virkelig hang sammen. Han brugte humoren til at stille skarpt på hykleri og overfladiskhed, men selv om han kunne være rationalistisk indtil paradokset, havde han en befriende selvironi, der virkede som et værn mod selvretfærdighed.

Hammelev var generøs og altid parat til at hjælpe, hvor han kunne. Holck fortæller, at en navngiven museumsinspektør engang fik overtalning ham til at søge justitsminister Alberti for at få denne til at fremskynde sin skilsmisssag. Da Hammelev mødte op hos Alberti og skulle fremlægge sit ærinde, afbrød Alberti ham med ordene: »Til Sagen Hr. Kaptajn«, hvortil Hammelev replicerede: »Sagde Deres Excellence »Til Sagen!«, det var da mærkeligt, for ellers vil Excellencer altid udenom Sagen«, et svar, der skulle have møret Alberti, men også viser Hammelevs manglende respekt over for autoriteter og deres visdom.²²

Hammelev havde gennem årene modtaget flere ordener. I 1856 havde han fået ridderkorset, og i 1864 blev han indstillet til Dannebrogsmænd, men var efter sigende for ung. Selv mente han, at hans indsats i krig var stærkt overvurderet.

Da Indenrigsministeriet i 1897 tilstillede ham en siamesisk orden i forbindelse med et statsbesøg, sendte han den retur, for skulle han have en orden, skulle den efter hans mening stå i rimeligt forhold til den indsats, han i 50 år havde ydet inden for staten. »Jeg burde uden Tvivl hvis det gik efter Fortjeneste være Ridder af den gyldne Vlies«, skrev han spøgefuldt til Meldahl.²³

I 1903 efter godt 30 års ansættelse som slotsforvalter blev Hammelev med mange års forsinkelse belønnet for sin indsats med Danne-



*Museumsinspektør
og arkitekt
Wilhelm Holck,
fotograferet i juni
1936 i forbindelse
med sin 80-års
fødselsdag.*

brogsmændenes Hæderstegn, som gives til »dem blandt Dannebrogordenens Medlemmer, som ved uafbrudt Iver for Hs. Majestæts Tjeneste og Fædrelandets Held have bestræbt sig for yderligere at forøge deres Fortjenester«.

EN EPOKE SLUTTER

Den 25. marts 1906 døde den gamle kaptajn, knap 80 år gammel, to måneder efter kong Christian IX's død. Budskabet om Hammelevs bortgang blev modtaget med vemod i vide kredse, og under stor deltagelse af høj og lav - der var kranse fra både minister og byens kaperkuske - blev han den 30. marts begravet fra kapellet på Nyhuse Kirkegård. Pastor B.L. Paludan-Müller, som var både ven og samarbejdspartner, kom i sin mindetale bl.a. ind på Hammelevs »samvittighedsfulde Omhu selv i de mindste Ting« og fremhævede »hans Hjertes Godhed«, hans »fine og skarpe Sands

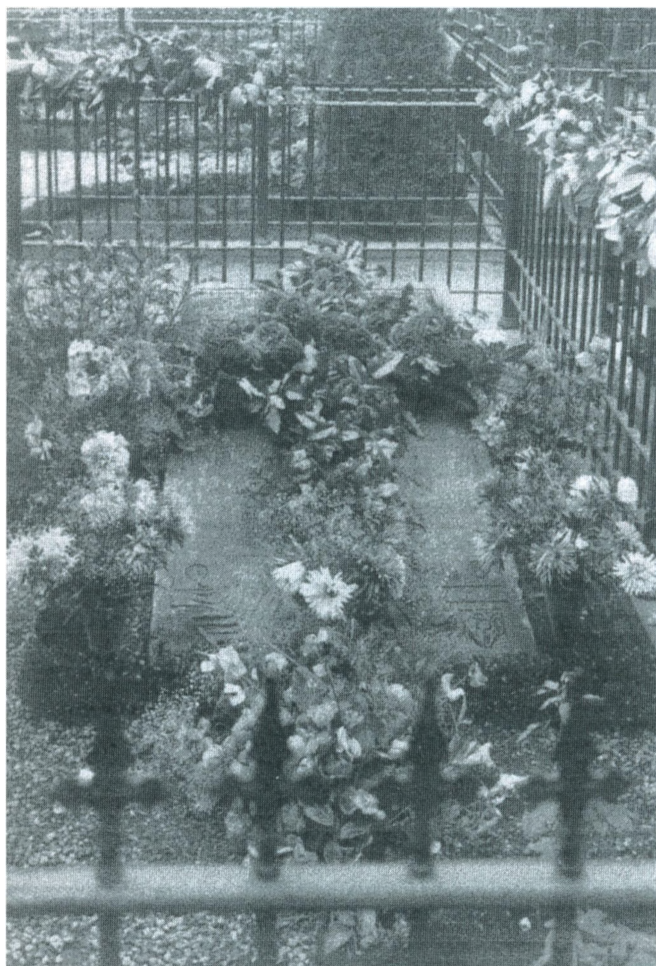
*Kaptajn
Hammelevs
gravsted på
Nybuse Kirkegård,
den 11. august
1926, 100-
årsdagen for hans
fødsel. Gravstenen
er udformet af
Vilhelm Holck af
den stenflise, som i
alle årene havde
tjent som bord i
haven.*

for de rette Forhold i hver en Sag og for, hvad der var ægte og af Sandhed saavel i Livets Tjeneste som i Kunstens Verden« og hans kække mod til at forfægte sine synspunkter.

Plejesønnen Flemming Lerche, for hvem mødet med kaptajn Hammelev kom til at præge hele hans liv, har i sine optegnelser udtrykt det således: »For alt det meget, jeg har at takke ham for, er jeg specielt taknemlig for, at han bibragte Forstaaelsen af virkeligt Demokrati, Tanken paa og Omsorgen for Men-

nesket. Hvor ofte har jeg ikke senere i Livet tænkt paa den dybe Verdensklogskab, der lå bag Udtalelser, som jeg dengang ansaa for Paradoxer [...] Min kloge, gamle Plejefader, som jeg skylder saa uendelig meget, var Demokrat mange, mange Aar før andre af hans Stand blev det. Han var 20-30 Aar før sin Tid. Da jeg som Barn gik og talte med ham, lærte jeg at forstaa og sympatisere med de demokratiske Idéer, der dengang blev set ned paa med Foragt som Noget ualmindelig simpelt. Det er Hensynet og Respekten for Mennesket, Demokratiet kæmper for. Demokraten er ens mod alle og respekterer alle Mennesker, hver i sit hæderlige Arbejde.«

Hammelevs liv var fuldt af paradokser, og det største var, at det netop blev *museets* inspektør, Vilhelm Holck, som satte Hammelev en mindesten. Dels skete dette helt konkret, ved at Holck designede hans gravsten, og dels gav han med sine erindringer en nuanceret fremstilling af Hammelevs person. I sin bog har Holck klart taget parti i striden mellem Meldahl og Hammelev. Det har tydeligvis været hans ærinde at give Hammerlev et værdigt eftermæle som retskaffent menneske, belevent, betænksomt, vittigt, underholdende og på bunden en blød natur. Holck følte det som et privilegium at have kendt kaptajn Hammelev, og det blev et virkeligt savn for ham aldrig



mere at skulle omgås denne »særprægede« mand, som det altid var morsomt og oplivende at være sammen med. For, som Holck skriver:

»Det hænder de færreste at træffe sammen med en Mand, der som han lyste op i den megen Almindelighed.«²⁴

Ovenstående artikel er en bearbejdelse af min artikel »Demokrat i en brydningstid. Om kaptajn Hammelev - slotsforvalter på Frederiksborg 1872-1906« i FRA FREDERIKSBORG AMT. Årbog 1998, s. 23ff., som har omfattende og detaljerede noter. Nedenstående skrivelser fra slotsforvalter Hammelev til ministeriet findes i Slotsforvaltningens Arkiv, Landsarkivet.

¹⁻² Vilhelm Holck, MINE ERINDRINGER. Manuskript trykt for Slægt og Venner, Århus 1934, s. 222.

³ Hammelev til Ministeriet for offentlige Arbejder, 19. juni 1894.

⁴ Om kirkens organister, se Eva Holm-Nielsen, »Frederiksborg Slotskirkes organister i hen ved 200 år« i LOKALHISTORISK FORENING I HILLERØD KOMMUNE 2002, nr. 3.

⁵⁻⁶ Brev til Marie Wedell-Wedellsborg, 23. december 1899.

⁷ Brev til Marie Wedell-Wedellsborg, 23. december 1897.

⁸ Hammelev til oberstløjtnant Grandjean, 29. maj 1903.

⁹ Hammelev til genealogen Sofus Elvius, 6. september 1900. Det Kongelige Bibliotek.

¹⁰ Hammelev til Sophus Schandorph. Det Kongelige Bibliotek.

¹¹ Overenskomst mellem Frederiksborgmuseet og Indenrigsministeriet, 4. oktober 1881 og »Instrux for Foreviisning af Frederiksborg Slot og Kirke« 1. februar 1882. Jf. Helga Stemann, F. MELDAHL OG HANS VENNER V, Kbh. 1932, s. 48. - Hammelev til Ministeriet for offentlige Arbejder, 30. januar 1896 og Indenrigsministeriets resolution af 11. maj 1885. Museet forbød til gengæld portneren at modtage dusører. Frederiksborgmuseet til Hammelev, 21. maj 1896.

¹² Vilhelm Holck, *Anf. arb.*, s. 216.

¹³ *Ibid.*, s. 220.

¹⁴ *Ibid.*, s. 225.

¹⁵ Hammelev til Ministeriet for offentlige Arbejder, 5. april 1895.

¹⁶ Hammelev til kontorchef L.E. Wulff, 20. januar 1896.

¹⁷ Hammelev til Ministeriet for offentlige Arbejder, 30. januar 1896.

¹⁸ Vilhelm Holck, *Anf. arb.*, s. 230 og 300-301.

¹⁹ Hammelev til Meldahl, 28. april 1894.

²⁰ PRIVATE OPTEGNELSER AF F.E.H.A. LERCHE TIL SINE NÆRMESTE, 1952, upubliceret manuskript.

²¹ Hammelev til overhofmarskal C.L. Løvenskiold, 18[97].

²² Vilhelm Holck, *Anf. arb.*, s. 277.

²³ Hammelev til Meldahl, 28. maj 1899. - Den gyldne Vlies (det gyldne skind) er navn på en burgundisk ridderorden, indstiftet 1429. Østrigs og Spaniens fornemste orden indtil hhv. 1918 og 1931.

²⁴ Vilhelm Holck, *Anf. arb.*, s. 285.

INDKALDELSE TIL GENERALFORSAMLING

Lokalhistorisk Forenings ordinære generalforsamling afholdes
tirsdag den 28. marts 2006, kl. 18.30 i Kedelhuset bag Biblioteket.

Dagsorden ifølge vedtægterne

Efter generalforsamlingen underholder Asger Berg, også kendt som Lars Kanit, med lokalhistoriske Hillerødsange - med Mogens Hansen ved klaveret. Arrangementet begynder kl. 19.30. Billetter for ikke-medlemmer kan købes ved indgangen og koster 30 kr.

BOGNYT

FOLK OG MINDER FRA NORDSJÆLLAND, 60. årgang, 2005. Nordisk Forlag. Nordisk Forlag og redaktørerne Lone Hvass og Kristian Lyng står bag endnu en årgang af det smukke årsskrift med lokalhistoriske artikler i et fornemt udstyr. Der er god grund til at glæde sig over, at der stadig findes denne mulighed for at få trykt artikler fra vores egn med store, flotte farveillustrationer. Hvad særlig Hillerød og omegn angår, har det til tider været lidt småt med historierne, hvorimod Helsingør traditionelt har leveret meget stof.

Denne gang er det Martin Corfix' artikel om Kong Frederik VII's jagtmusik, der kommer tættest på at repræsentere hillerødfolk og minder. Artiklen om den kongelige partitursamling, der netop stammede fra den tid da Frederik VII tog residens på Frederiksborg, har været bragt her i medlemsbladet i 2001, nr. 4, men i den foreliggende udgave kan man glæde sig over de fine farvebilleder. Desværre fremtræder Gertners kendte maleri af kongen, der underskriver gavebrevet til grevinde Danner, dog spejlvendt her. AB

FREDERIKSBORG AMTS HISTORISKE SAMFUNDS ÅRBOG 1983 indeholder barndomserindringer fra 1920'erne og 30'erne af Elisabeth Hertig, datter af museumsdirektør Otto Andrup. Årbogen kan stadig fås og koster 20 kr. Den bestilles på: eva.stennicke@telia.com eller tlf. 4928 3622.
