



Dette værk er downloadet fra Danskernes Historie Online

Danskernes Historie Online er Danmarks største digitaliseringsprojekt af litteratur inden for emner som personalhistorie, lokalhistorie og slægtsforskning. Biblioteket hører under den almennyttige forening Danske Slægtsforskere. Vi bevarer vores fælles kulturarv, digitaliserer den og stiller den til rådighed for alle interesserede.

Støt Danskernes Historie Online - Bliv sponsor

Som sponsor i biblioteket opnår du en række fordele. Læs mere om fordele og sponsorat her: <https://slaegtsbibliotek.dk/sponsorat>

Ophavsret

Biblioteket indeholder værker både med og uden ophavsret. For værker, som er omfattet af ophavsret, må PDF-filen kun benyttes til personligt brug.

Links

Slægtsforskerens Bibliotek: <https://slaegtsbibliotek.dk>

Danske Slægtsforskere: <https://slaegt.dk>

BOGEN OM
LUIS BRAMSEN'S
EFTERKOMMERE

BOGEN OM
LUIS BRAMSEN^S
EFTERKOMMERE

EN FAMILIEOVERSIGT GENNEM MERE END 100 AAR

SAMLET OG UDGIVET AF BO BRAMSEN
I ANLEDNING AF 100-AARS DAGEN FOR
GEHEIMEETATSRAAD LUDVIG BRAMSEN^S
FØDSEL

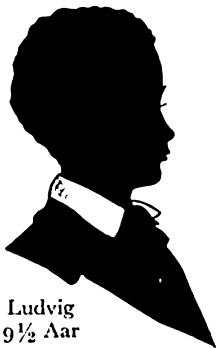
1847 9. SEPTEMBER 1947

TRYKT SOM MANUSKRIFT

1949

Denne Bog er trykt i 230
nummererede Eksemplarer,
hvoraf dette Eksempel er

No. 200



Ludvig
9½ Aar



Julius
12 Aar



Harriet
11 Aar



Luis Bramsen
38 Aar



Camilla Bramsen
36 Aar



Alfred
5½ Aar



Aage
1½ Aar



Eliza
3½ Aar



William
6½ Aar

Silhuetter af Camilla og Luis Bramsen med 7 af Børnene. Originalen dateret 22. Februar 1857,
(Tilhører Karen Falck)

Forord

Fra Barndommen husker jeg tydeligt de gamle Tanter Familiealbum, som laa paa det trebenede Bord med Lysedug og diverse Nips. Et rigtigt fint Familiealbum med tykke Sider med Guldsnit og Messingspænde paa Fløjlsomslaget, som ikke mere kunde lukkes.

Jeg har ofte bladet i det Album — De saa jo noget anonyme ud, disse skæggede Herrer og højbarmede Damer. Selv de yngste af dem saa ældgamle ud og tynget af uhyre Livserfaring, naar de stod i stive Stillinger ved Siden af ejendommelige Stole eller med korslagte Arme sad og stirrede med Tidens typiske Ejermine paa deres tilknappe Damer med brusende Skørter og stramtsnørede Liv.

Sære og forhistoriske saa de ud, men alligevel var de fascinerende. Det var jo alle Forfædre og gamle Onkler og Tanter. I dem havde det samme Blod flydt, som nu randt i mig og mange af deres Tanker og Drømme levede formodentlig nu videre i mig, uden at jeg kendte dem, og skønt jeg vidste saa uendelig lidt om dem — Familiealbum i den klassiske Stil gav jo aldrig hverken Navne eller Data.

I Erkendelse af, at allerede den Generation, hvori jeg selv ved en mærkelig Skæbnens Tilskikkelse er blevet tidsmæssig forkert placeret, er paa Vej til at blive historisk — i det mindste familiemæssigt set, men uden at den dog endnu er mere passé, end at det stadig er muligt at biografere den tillige med de nærmest foregaaende Generationer, har jeg søgt at samle Oplysninger om Udviklingen af Slægten Bramsen gennem de mere end 100 Aar, der er gaaet, siden *Luis Bramsen* i 1842 ægtede *Camilla Lassen* i St. Louis. Jeg har gjort det først og fremmest med Henblik paa de yngste i Familien, som maaske engang ad Aare kan faa den samme Lyst til at studere Familiens Oprindelse.

Jeg har derfor søgt at gøre Bogen til et moderne Familiealbum, hvor gode Portrætter knytter sig til fyldestgørende Personalialia, ordnet efter et enkelt og praktisk System, der gør det muligt at følge de enkelte Personer baade frem og tilbage i Tiden.

Mange af de yngstes Portrætter virker naturligvis i Dag moderne, men jeg forstaar udmærket godt, at mine Oldebørn engang i den tredimensione-

rede Telefotos Tidsalder vil betragte Bogens Portrætter med samme overbærende Smil, hvormed jeg selv i sin Tid betragtede Tanternes Familiealbum.

Det har været en underholdende og morsom Opgave at arbejde med denne Bog. Jeg tænker ikke her paa Besværet med at fravriste de trængste Familienmedlemmer Billeder og Oplysninger. Det kan ifølge Sagens Natur aldrig være morsomt. Nej, Charmen ved Arbejdet har ligget i Studierne af de enkelte Familieliniers Udvikling, Enkeltpersonernes Ansigtstudtryk og Haandskrifter og den Skæbne, som er blevet dem til Del.

Bogen omfatter 297 Personer, hvoraf 48 var døde ved Redaktionens Afslutning. Mens Oplysningerne om de nulevende er baseret paa mere eller mindre fyldestgørende Data, indhentet fra dem selv, er Biografierne af de afdøde udarbejdet paa Grundlag af tilgængelige Oplysninger fra de sædvanlige biografiske Kilder. Den Uensartethed i Biografiernes Form og Omfang, der derved er fremkommet, er saaledes bevidst. At Fremgangsmaaden muligvis vil blive kritiseret, maa jeg nøjes med at tage til Efterretning.

Jeg har ikke betragtet det som min Opgave at *vurdere* Familiens Udvikling. Jeg har blot ønsket at føre *Aage Bramsens* Slægtstavle fra 1919 op til Dato med flere Oplysninger og flere Billeder for at vise de sidste Aartiers indgiftede Personer og deres Børn, at Familien stadig er en Helhed, der kan spores og følges, og det er mit Haab, at en eller anden af de mange smaa Personer, som er afbildet i de yngste Generationer, engang ad Aare vil fortsætte dette Familiepuslespil til Styrkelse af den Familiefølelse, som er typisk for alle Luis Bramsens Efterkommere — selv om den undertiden skjuler sig bag en næsten uklædelig Tilbageholdenhed.

Til Slut en Tak til de Familienmedlemmer, som ved Raad og Daad og ikke mindst ved økonomisk Støtte har gjort det muligt at samle Bogen og udsende den med ét Eksemplar til hvert nulevende Ægtepar og hvert ugift Medlem af Familien, fra de ældste til de nyfødte. Det vilde glæde mig, om det blev muligt ad Aare at udsende endnu et Bind med Luis Bramsens utrykte Dagbogsoptegnelser fra hans ældre Aar, illustreret med en Del af de mange fortrinlige, uanvendte Slægtsbilleder, som gennem Arbejdet med denne Bog er kommet mig i Hænde.

København, i Juni 1949.

Bo Bramsen

Slægtens Oprindelse



Det ældste Billede i Slægtens Eje.

Luis Bramsen med sin Mor og sine ældre Søskende. Fotograferet ca. 1845.

Ludvig (Luis) Bramsen * 1819	Peter Adolph Feilberg Bramsen * 1816	Marie Cathrine (Mikke) Tetens f. Bramsen * 1809
---------------------------------	--	---

Ida Klein
f. Bramsen
* 1815

Louise Ernestine Moltke
f. Bramsen
* 1806

Marie Christina
Bramsen f. Beutner
* 1776

Lorentz Bertelsen
Bramsen
* 1808

Vilhelmine (Mine)
Bramsen
ugift * 1813

Georgine (Gine) David
f. Bramsen
* 1811

Af de 3 Brødre blev Luis Bramsen den eneste, der førte Navnet videre. Peter Adolph døde barnløs og Lorentz forblev ugift.

Medens hele denne Bog iøvrigt udelukkende tager Sigte paa at opregne *Luis Bramsens* Efterkommere, skal denne Indledning forsøge at berette, hvad der foreligger om hans egen og dermed hele Familiens Oprindelse. Nedenanførte Oplysninger er i det hele og store bygget paa de haandskrevne Optegnelser, som i Aaret 1893 udarbejdedes af Kontorchef *F. C. Sommer* paa Foranledning af *Julius Bramsen*:

Luis Bramsens Fader var:

LUDVIG Ernst BRAMSEN, Contorchef i det Slesvig-Holsten-Lauenborgske Brandforsikrings Contor. Commerceraad, senere Justitsraad. Født 10. Januar 1777 i København. Død sammesteds af en indre Svaghed 24. Juli

1828, 61 Aar gammel. Begravet paa St. Petri Kirkegaard. Han var iøvrigt 1815-28 Revisor i Det kjøbenhavnske Brandassurance-Compagnie for Varer og Effecter, og hans Navn findes tillige paa Rigsbankens Sedler fra den Tid. Der findes intet Portræt af ham, men i Beskrivelsen af sit Barndomshjem i sine trykte Ungdomserindringer giver Luis følgende Karakteristik af sin Faders Ydre:

»*Min Fader var en lang, mager Mand; enten var han blond eller allerede paa den Tid graahaaret. Jeg kan se Ligheden hos flere af mine Søsken og tildels ogsaa hos min ældste Søn Julius*«. (Optegnelser af Luis Bramsen 1819-44 — Jul. Clausen og P. Rist 1917, Side 4).

Gift 6. Maj 1806 i Trinitatis Kirke med

MARIE CHRISTINA BEUTNER. Født 23. September 1776. Død 6. Juli 1863 i Luis' Hjem 86 Aar gammel. (Datter af den tyskfødte Tøjmager *Johan Georg Beutner* (1741—1804) og Hustru *Marie (Larsdotter?)* fra Greve Sogn ved Køge). Hun ses paa omstaaende Billede omgivet af sine 8 Børn.

Luis Bramsens Farfader var:

SIMON NIKOLAI BRAMSEN, Tøjfabrikant og Dugmager. Født 1731, antagelig i Thyrstrup Herred, Haderslev Amt. Død af Gigt 17. Februar 1805 og begravet paa St. Petri Kirkegaard. Ifølge Familicoverleveringen indvandret fra »Holsten« (antagelig Sønderjylland) til København, hvor han den 23. April 1760 fik Borgerskab som Tøjmager. Samme Aar købte han Ejendommen Matr. No. 303, Sct. Annæ Vester Kvarter i Adelgade, hvor han drev sin »Fabrique« og iøvrigt boede til sin Død. I et Skattemandtal 1762 kort efter sit første Ægteskabs Indgaaelse opgiver han følgende om sit omfattende Hushold:

»*Simon Nikolai Bramsen, Fabriquer, selv Husejer med Hustru og 3 Børn: 1 Stifson Johan Christoffer Belmer, født 1. Januar 1751, 1 Stifdatter, Anne Margrethe Belmer, født December 1753, 1 Son Johan Nikolai Bramsen, født 22. Juli 1761. Tillige min Kones første Mands Moder — efter hendes foregivende 91 Aar gammel og nu paa sit siette Aar svag og sengeliggende. Dertil tvende ledige Svende . . . som arbejder og logerer hos mig, samt tvende Læredrenge . . . foranført alle hos os til Huuse*«.

I sine to Ægteskaber, (se nedenunder) havde Simon Nikolai ikke mindre end 10 Børn, af hvilke dog kun Ludvig Ernst Bramsen førte Mandslinien videre til Dato.

Gift 1. Gang 22. Februar 1760 i Trinitatis Kirke med

ANNE CATHRINE Hansdotter JERNBOM, Raskmager *Belmers* Enke fra »Det blaa Lam« i Adelgade. Født 1732. Død 1773, 41 Aar gammel, begravet paa Garnisons Kirkegaard.

Gift 2. Gang 17. September 1773 i Frederikskirken med

ANNE MARIE HENCKE, Enke efter *Otto Heinrich Schubart*. Født 1742. Død 19. Maj 1823, 81 Aar gammel, begravet paa Sct. Petri Kirkegaard. Hun tilbragte sine sidste Aar hos Sønnen Ludvig Ernst Bramsen.

Luis Bramsens Oldefader var:

NIELS JEPSEN BRAMSEN. Født 1685 og antagelig begravet som »*Signeur Niels Bramsen*« i Ribe Domkirke 3. August 1753, 68 Aar gammel. Der foreligger ikke andre Oplysninger om ham. Ved Skiftet 1824 efter Købmand *Jens Bramsens Enke, Magdalene Sybille Bramsen* optræder *Luis Bramsens Fader*, førnævnte *Ludvig Ernst Bramsen*, med Fordring paa Arv og lader to Mænd bedige, at hans Fader *Simon Nikolai Bramsen* og anførte *Jens Bramsen* var Søskendebørn. Skiftesagen, som ikke indeholder nærmere Oplysninger om Slægtskabet, endte med, at Ludvig Ernst Bramsens Arvkrav afvist med den Begrundelse, at der fandtes 34 nærmere Arvinger til Boet, som alle havde fremlagt behørig Legitimation.

Hvis Paastanden om, at *Jens Bramsen* og *Simon Nikolai Bramsen* var Søskendebørn, er rigtig, kan man naa én Generation længere tilbage, idet man kender *Jens Bramsens Fader*, Sognefoged *Erich Jepsen Bramsen*, født før 1662 og død inden 1762. Gift med *Inger Eriksdatter*, der endnu levede i 1762. Nævnte *Erich Jepsen Bramsen* maa nemlig i saa Fald have været Broder til *Niels Jepsen Bramsen*, og deres fælles Fader har været

Luis Bramsens Tip-Oldefader:

JEP BRAMSEN. Født senest 1660, men om hvem der iøvrigt intet vides. Her fortaber den lige tilbagegaaende Linie sig fuldstændig.

*

Den sønderjyske Bramsen-Slægt kan imidlertid spores længere tilbage i Tiden uden Sammenhæng med ovenanførte, men der er god Grund til at antage, at der har været Forbindelse mellem *Jep Bramsen* og nedenaanførte ældre Gren af Familien.

I. ANDREAS BRAMSEN, Borger i Haderslev. Død i Stubbekøbing omkr. 1539. Han efterlod Sønnen:

II. KNUD BRAMSEN. Præst, Digter. Født 1539 i Haderslev, Død 1. April 1608 i Øsby, henved 80 Aar gammel. Studerede i København omkr. 1562, hvor han stod i Forbindelse med Salmedigteren Magister *Hans Thomesen*, immatrikuleredes 1563 i Rostock. 1564 i Wittenberg og af Hertug Hans i 1566 kaldet til Skolemester ved Bordesholm Klosterskole. Drog atter 1568 til Wittenberg, hvor han tog Magistergraden samme Aar. 1570 Konrektor i Haderslev og 1575 Sognepræst i Øsby. I teologisk Henscende hørte han til den filippistiske Retning og fraraadede 1577 Indførelsen af Konkordieformlen i Hertug Hans' Del af Hertugdømmerne. Hans Navn er særlig knyttet til en Samling velskrevne latinske Ligvers »*Neniae*«, som han udgav i Wittenberg 1569, og som har en vis Betydning som Kilde til den slesvigske Gejstlighed's Personalhistorie.

Litteratur: Dänische Bibliothek IV 1743, Side 253, 348-51. Kirkehistoriske Samlinger 3. Række I, 1874-77, Side 70-76, 96, 108, 110, 112. Personalhistorisk Tidsskrift 7. Række IV, 1921, Side 119, 128, samt Dansk Biografisk Leksikon Bd. III, Side 608 (Bjørn Kornerup).

Knud Bramsen efterlod *blandt flere Børn* ogsaa Sønnen :

III. ANDREAS BRAMSEN, der 1608 blev Faderens Efterfølger som Præst til Øsby, og som døde 1656. Han efterlod sig Sønnen :

IV. KNUD BRAMSEN, der ligeledes blev Præst i Øsby fra 1654 og som døde 1694. Han var gift 2 Gange, men efterlod sig *ingen* Børn.

*

Man tør vel efter det anførte paastaa, at Personer, der i Dag bærer Navnet *Bramsen*, uden at være opført i denne Bog, antagelig maa spore deres Slægts-grens Oprindelse helt tilbage til den ovenanførte *Erich Jepsen Bramsen* og hans talrige Efterkommere, idet alle senere mandlige Linier i Slægten af Niels Jepsen Bramsens Efterkommere er uddøde med Undtagelse af den ovenfor opregnede Linie *Niels Jepsen Bramsen — Simon Nikolai Bramsen — Ludvig Ernst Bramsen — Luis Bramsen* o. s. v.

Af Luis Bramsens 249 nulevende Efterkommere og indgiftede Familien-medlemmer er der iøvrigt i Øjeblikket kun 20 mandlige Descendenter, der bærer Navnet Bramsen, og heraf i den yngste Generation endda kun 5, som kan føre denne Gren af Familienavnet videre.



Luis og Camilla Bramsens 9 Børn, fotograferet sammen Julen 1880.

William Bramsen Harriet Heering Aage Bramsen Ludvig Bramsen Marie Bramsen
f. Bramsen
Julius Bramsen Ejnar Bramsen Eliza Bramsen Alfred Bramsen

1. 2. 3. Generation

1. og 2. Generation LUDVIG (LUIS) Ernst BRAMSEN, Handels- og Forsikringsmand. Født 30. April 1819 i København. Død 2. Juli 1886, 67 Aar gammel sammesteds, begravet paa Holmens Kirkegaard i København. (Søn af Revisor i den Slesvig-Holsten-Lauenborgske Brandforsikrings Contor, Commerceraad, senere Justitsraad, *Ludvig Ernst Bramsen* (1777-1828) og *Marie Christina f. Beutner* (1776-1863)).

Tidlig faderløs anbragtes han allerede inden sin Konfirmation i Handelslære. 21 Aar gammel rejste han til Cuba, hvor han under et toaarigt Ophold begyndte en Import af Havanacigarer til Danmark. Denne Forretning fortsatte han i en Aarrække, først fra New York, hvor han efter Cubaopholdet havde Bopæl i et Par Aar, og senere i København, efter at han 1844 var vendt tilbage hertil. Gennem sit Familieskab med *Chr. Drewsen*, Strandmøllen, fik han — sammen med sin Ungdomsven *Sigvard Blom* — ved sin Hjemkomst overdraget den indbringende Forretningsførelse for Firmaet *Drewsen & Sønner*, Datidens store Papirproducenter. Det skyldtes nærmest et Tilfælde, at Firmaet *Bramsen & Blom* 1854 kom til at overtage et Agentur for det engelske Brandforsikringselskab *Northern*, men det blev af megen Betydning for ham og dansk Brandforsikring. Denne blev efterhaanden hans alt overvejende Interesse, som i det sidste Afsnit af hans Liv lagde Beslag paa hele hans Arbejdskraft. Forretningsmæssig indstillet som han var, saa han klart Manglerne ved den daværende bureaukratiske Ledelse af vort Brandforsikringsvæsen, og han arbejdede energisk for Gennemførelsen af Reformer og særlig for Ophevelsen af bestaaende Forsikringsmonopoler. Efter at Firmaet *Bramsen & Blom* var opløst 1862, og det Monopol, som Det københavnske Brandassurancecompagni for Varer og Effecter havde besiddet, ved Frederik VII's Død 1863 var bortfaldet, stiftede han 1864 det første moderne danske Løsereforsikringsaktieselskab, *Nye Danske Brandforsikringselskab*, hvis Direktør han blev og var til sin Død, og som det lykkedes ham at faa arbejdet frem til en efter Forholdene smuk Position. Sardinsk og italiensk Konsul 1859 og 61.

Malerier etc.: Maleri af Just Holm 1852 i Familien Heerings Eje. (Se næste Side). Buste af Hjalmar Kleis. Litografi af I. W. Tegner 1881.

Litteratur: En københavnsk Købmands Ungdomshistorie, Optegnelser af Luis Bramsen, 1819-44 (Jul. Clausen og P. Rist: Memoirer og Breve XXVI, 1917). Th. Hauch-Fausbøll: Slægtshaandbogen 1900, Side 47 ff. H. Grandjean: Stamtavle over Familien Aarestrup, 1897, Side 12. Aage Bramsen: Luis Bramsen 1819 — 30. April — 1919, København 1919.

Gift 29. Oktober 1843 i St. Louis, U.S.A. med

Marie CAMILLA Christine LASSEN. Født 4. November 1820 i København. Død 22. Maj 1879 i Paris, 58 Aar gammel. Begravet paa Holmens Kirkegaard. (Datter af Auditor, senere Overauditor *Niels Frederik Lassen* (1793-1865) og *Christine f. Giede* (1799-1846)).

Maleri: Maleri af Just Holm 1852 i Familien Heerings Eje (Se næste Side).

Litteratur: Slægten Lassen. Maskinskrevet Oversigt, udarbejdet paa Foranledning af Alfred Bramsen.



Malet 1852



Malet 1852

Rud Bramsen

og deres Born

fol. 1868—1880

C. Bramsen.



Julius Bramsen
* 20. 1. 1845
Se Side 17



Harriet Bramsen
* 17. 4. 1846
Se Side 19



Ludvig Bramsen
* 9. 9. 1847
Se Side 21—23



William Bramsen
* 10. 8. 1850
Se Side 25



Alfred Bramsen
* 4. 10. 1851
Se Side 27



Eliza Bramsen
* 11. 9. 1853
Se Side 29



Aage Bramsen
* 4. 6. 1855
Se Side 31



Ejnar Bramsen
* 1. 10. 1857
Se Side 33



Marie Bramsen
* 30. 5. 1863
Se Side 34

2. og 3. Generation JULIUS BRAMSEN, Sparekassedirektør, cand. jur. Født 20. Januar 1845 i København. Død 14. Marts 1925 paa Frederiksberg, 80 Aar gammel, begravet paa Frederiksberg Kirkegaard. (Søn af Direktør, Konsul *Luis Bramsen* og Hustru *Camilla f. Lassen*, se disse Side 15).

Student fra v. Westenske Institut 1863; cand. jur. 1871; Fuldmægtig ved Københavns Amts søndre Birk 1871-1894, adm. Direktør for Sparekassen for Frederiksberg og Omegn fra 1894.

Julius Bramsen var igennem mange Aar en kendt Skikkelse indenfor Frederiksbergs Borgerskab, hvor Lokalpatriotismen i hvert Fald indtil Aarhundredskiftet gjorde sig stærkt gældende. Navnlig i hans Stilling som Birkefuldmægtig i Søndre Birk og Frederiksberg Birk kom han i nær Kontakt med store Dele af Befolkningen i de to Jurisdiktioner. Hans markante Skikkelse i Forbindelse med en medfødt Elskværdighed, Jovialitet og Hjælpsomhed skaffede ham en sjælden Popularitet; ganske usnobbet som han var, var han lige velset i alle Klasser af Befolkningen.

Omtrent fra 50 Aars Alderen blev han stærkt interesseret i Afholdsbevægelsen og udrettede her et stort personligt Arbejde.

Offentlige Hverv: Formand for Hegnssynsmændene i Frederiksberg Kommune 1906-1911 og for Fællesrepræsentationen for københavnske Afholdsorganisationer 1908-1909. Medlem af Bestyrelsen for Børnesanatorierne i København og Omegn; af Indenrigsministeriet udnævnt Opmand i Taksationskommissionen for Anlæg og Overtagelse af Gader, Veje m. m. i Frederiksberg Kommune fra 1907.

Gift 22. Maj 1874 i Frederiksberg Kirke med

CAMILLA Elisabeth Petrea SMITH. Født 13. Oktober 1848 i København. Død 7. December 1931 paa Frederiksberg, 83 Aar gammel. Begravet paa Frederiksberg Kirkegaard. (Datter af Mægler *Emil Smith* og Hustru *Caroline f. Jensen*).



fort. ca. 1923



fort. ca. 1923

J. Bramsen

Camilla Bramsen.

— og deres Børn —

fort. ca. 1888



Figil Bramsen
* 15. 8. 1877
Se Side 37



Svend Bramsen
* 19. 12. 1878
Se Side 39



Inger Bramsen
* 5. 9. 1881
Se Side 41



Rigmor Bramsen
* 26. 8. 1883
Se Side 43



Else Bramsen
* 26. 4. 1886
Se Side 45

2. og 3. Generation HARRIET BRAMSEN. Født 17. April 1846 i København. Død 20. April 1913 sammesteds, 67 Aar gammel. Begravet i Krypten i Christianskirken paa Christianshavn (Datter af Direktør, Konsul *Ludvig (Luis) Bramsen* og Hustru, *Camilla f. Lassen*, se disse Side 15).

Litteratur: Se nedenfor.

Gift 27. Maj 1869 i Holmens Kirke med

PETER Nicolai HEERING, Grosserer. Født 16. December 1838 i København. Død 1. Februar 1924 sammesteds, 85 Aar gammel. Bisat i Krypten i Christianskirken paa Christianshavn. (Søn af Grosserer, Fabrikant *Peter Frederik Suhm Heering* (1792-1875) og Hustru, *Karen Nicoline, f. Morch* (1805-1872)).

Elev fra Borgerdydskolen paa Christianshavn indtil 1855. Paa Handelskole i Lübeck 1856-57. Ansat i Privatbanken 1857-60. I London og Amsterdam 1860-62. Derefter ansat i Faderens Forretning (*Peter F. Heering*). Associé 1868. Eneindhaver 1875. Optog i henholdsvis 1902 og 1905 Sønnerne *William* (se Side 51) og *Harald* (se Side 55) i Firmaet. Udtraadte selv af Firmaet i 1914.

Danske Ordner: Ridder af Dannebrog.

Litteratur: Slægten Heering, personalhistoriske Optegnelser af F. C. Sommer og L. Bobé, 1900, Side 15-20. Familiebogen, Optegnelser om min Slægt af Peter N. Heering, 1912. Poul Drachmann: Peter F. Heering, 1818 — 1. December — 1918. København 1918.

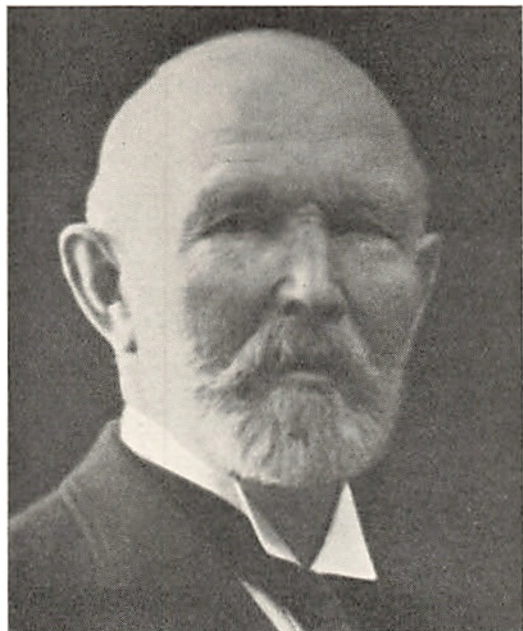


foto. ca. 1908



foto. ca. 1908

Peter H. Heering

Harriet Heering

og deres Born —

foto. ca. 1890



Ingeborg Heering
* 1. 6. 1870
Se Side 47



Peter F. Heering
* 1. 4. 1872
† 25. 12. 1896



Marie Heering
* 21. 3. 1874
Se Side 49



William Heering
* 8. 4. 1876
Se Side 51



Bodil Heering
* 9. 12. 1877
Se Side 53



Harald Heering
* 8. 8. 1879
Se Side 55

2. og 3. Generation LUDVIG Ernst BRAMSEN, Politiker, Forsikringsmand. Født 9. September 1847 i København. Død 20. Juni 1914 paa Frederiksberg, 66 Aar gammel. Urne paa Frederiksberg Kirkegaard. (Søn af Direktør, Konsul *Ludvig (Luis) Bramsen* og Hustru, *Camilla f. Lassen*, se disse Side 15.).

Student fra det v. Westenske Institut 1865 og cand. phil. 1866, men fortsatte ikke Studeringerne og indtraadte allerede 1865 i det af Faderen stiftede Selskab Nye danske Brandforsikring. I de følgende Aar udvidede han under længere Ophold i Udlandet sin forsikringsmæssige Uddannelse og beskæftigede sig indgaaende med Spørgsmaal vedrørende Arbejderbeskyttelse og ubemiddeltes Forsikring. 1866 blev han ved Faderens Død Direktør i Brandforsikrings-selskabet, hvis gode Position han befæstede, bl. a. ved Udvikling af den udenlandske Forretning. 1889 vandt han Universitetets Guldmedaille for en Afhandling om »Englands og Tysklands Lovgivning for Arbejdere i Industri og Haandværk«, som siden blev offentliggjort. Hans Indsigt i sociale Spørgsmaal, som allerede tidligere havde givet sig til Kende ved hans Bog »Arbejdernes Forsikring mod Ulykkestilfælde« (1885) og talrige Foredrag og Blad- og Tidsskriftartikler, var efterhaanden blevet saa anerkendt, at han udnævntes til en af Danmarks Delegerede ved Arbejderkonferencen i Berlin 1890. Det var ogsaa hans Ry som Socialpolitiker, der førte ham ind i Rigsdagen, idet han 1892 blev Folketingsmand for Aalborgkredsen og holdt den til 1898.

Som Politiker tilhørte han Højre, men hans Folketingsvirksomhed blev ganske overvejende viet de sociale Spørgsmaal, i hvilke han indtog en ret selvstændig Holdning og søgte Samarbejde ogsaa med Medlemmer af andre Partier. 1893 indbragte han et Forslag til Lov om Arbejdsretter og Enighedskamre, som vedtoges enstemmigt i Folketinget, men ikke naaede gennem Landstinget. Særlig Betydning fik hans Arbejde for Ulykkesforsikringslovgivningen, som satte Frugt i den grundlæggende Lov af 7. Januar 1898, der i det væsentlige er bygget paa de Principper, han lige siden sin Indtrædelse i Folketinget havde forfægtet. Som Medlem af det første Arbejderforsikringsraad fik han desuden en væsentlig Indflydelse paa Lovens Udførelse i Praxis. 1898 blev han Medlem af Fællesudvalget til Afgørelse af Arbejdsstridigheder.

1899 blev han Indenrigsminister i Ministeriet Hørring og bevarede denne Portefeuille i det Sehested'ske Ministerium af April 1900. De vanskelige politiske Vilkaar, under hvilke de to sidste Højreministerier arbejdede, bevirkede ogsaa, at hans Reformbestræbelser ikke kom til at sætte de Frugter, han havde haabet, men det lykkedes ham dog bl. a. at gennemføre en Ulykkesforsikringslov for Fiskere og Fabrikloven af 1901, der bragte en væsentlig Udvidelse af Arbejderbeskyttelsen, om end langt fra saa vidtgaaende som den, der indeholdtes i hans oprindelige Forslag. Han blev Hovedophavsmanden til den første Lov om Livsforsikringsvirksomhed, omfattende alle danske og i Danmark virkende Selskaber, idet han i Rigsdagssamlingen 1899-1900 i Landstinget fremsatte Forslag herom, som i noget ændret Skikkelse blev til Lov 1904. Efter Ministeriet Sehesteds Fald 1901 traadte han tilbage til sin private Virksomhed. Han var allerede 1889 blevet Formand for Forsikrings-

(fortsættes Side 22)



fol. 1898



fol. 1872

Frederik Bramsen

Marie Bramsen f. Schack

— og deres Born —

fol. ca. 1888.



Elisabeth Bramsen
* 3. 2. 1876
Se Side 57



Axel L. Bramsen
* 15. 10. 1877
Se Side 59



Camilla Bramsen
* 21. 7. 1879
Se Side 61



Harriet Bramsen
* 18. 1. 1881
Se Side 63



Ellen Bramsen
* 17. 3. 1883
Se Side 65-67

2. og 3. Generation (Ludvig Bramsen fortsat)

foreningen i København og vedblev at staa som Forsikringsverdenens centrale Skikkelse. Ogsaa paa forskellige andre Omraader var han Indehaver af betydningfulde Tillidshverv, saaledes Medlem af Toldraadet og dettes Appelludvalg, af Kommissionen af 1903 om en almindelig Invaliditets- og Alderdomsforsikring og af Forretningsudvalget for den danske Handelsstands Fællesrepræsentation. 1901 havde han inden sin Afgang som Minister for-gæves søgt Valg til Folketinget i Københavns 2. Kreds, men valgtes 1906 til Landstingsmand for 2. Landstingskreds. Han beskæftigede sig i sin sidste Rigsdagsperiode, der varede til hans Død, foruden med den sociale Lovgivning fortrinsvis med Skatte- og andre finansielle Spørgsmaal. — Bramsen var en elskværdig og vindende Personlighed med megen samlende Evne og et aabent og frisindet Samfundssyn. — Geheimeetatsraad 1901.

(N. Neergaard i Dansk Biografisk Leksikon).

Danske Ordner: Kommandør af 1. Grad.

Udenlandske Ordner: Storofficer med Stjerne af den franske Æreslegion. Storkors af den mecklenburgske Grif, Kommandør m. Storkors af den svenske Nordstjerneorden.

Malerier etc.: Maleri af Julius Paulsen 1903 paa Købmandsskolen og af Magdalene Hammerich 1912 i Familieej. Portrætteret paa P. S. Krøyers Børsbillede 1893-95. Buste af Willy Wulff 1910 i Nye danske Brandforsikring og Handels- og Kontoristforeningen. Litografi af J. Britze 1931.

Litteratur: Erindringer i Mit Hjem, 1911, S. 7-10, Dansk Forsikringsaarbog, 1914, Handels- og Kontoristforeningens Aarskrift 1916. Th. Graac: Moderne Profiler. Kbh. 1892, Side 81-86.

Gift 1. Gang 7. November 1873 i København med

MARIA Sophie Catherina SCHACK. Født 4. April 1846 i København (Frue Sogn). Død 25. Juli 1903 i Vedbæk, begravet paa Frederiksberg Kirkegaard. (Datter af Prokurator *Carl August Restorff Schack* (1813-80) og Hustru *Anna Catherina (Trine) f. Christensen* (1820-90)).

Maria Schack var uddannet som Portrætmaler hos Professor *Fr. Storch*. Ca. 25 af hendes Portrætter findes i Familiens Eje.

Gift 2. Gang 17. Februar 1910 paa »Vikingehøj« i Vedbæk med

ASTRID Augusta BRANTH, Geheimeetatsraadinde. Født 18. September 1875 paa Sønder Elkjær, Sulsted Sogn i Vendsyssel. (Datter af Godsejer, Etatsraad *Harald Blicher Branth* (1844-1915) og Hustru, *Augusta Henriette Frederikke f. Lunn* (1850-1941)).

Bestyrelsesmedlem af »Smaabørns Vel« siden 1936.

Udenlandske Ordner: Ungarske Røde Kors.

Litteratur: Stamtavle for Familien Branth (København 1938).

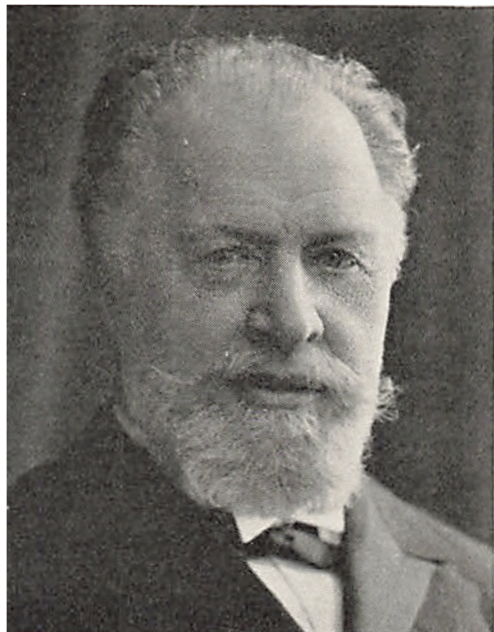


foto. 1914

Ludvig Bramsen



foto. 1936

Astrid Bramsen

— og deres Born —

foto. 1921



Ludvig Bramsen
* 12. 12. 1910
Se Side 69



Bo Bramsen
* 6. 10. 1912
Se Side 71 og 183



Bodil Bramsen
* 5. 11. 1914
Se Side 73

2. *Generation* WILLIAM Sophus BRAMSEN, Skibsreder. Født 10. August 1850 i København. Død 8. December 1881 i London, kun 31 Aar gammel. Begravet paa Lewisham Churchyard, Forest Hill ved London. (Søn af Direktør, Konsul *Ludvig (Luis) Bramsen* og Hustru *Camilla f. Lassen*, se disse Side 15).

Student fra Schneekloths Skole. Cand. phil. Afrejste 1870 til Kina i Store Nordiske Telegraf-selskabs Tjeneste. 1871 til Nagasaki i Japan, senere til Vladivostok og Shanghai. Fik derefter Ansættelse i det japanske Telegraf-væsen. Indtraadte senere som Tolk og Sekretær i det store japanske Dampskibsselskab: The Mitsubishi Mail Steam Navigation Co., under den danske Direktør *Fr. Krebs'* Ledelse. Opnaaede stor Kyndighed i det japanske Sprog og udgav 1877-78 et Skrift med Forslag til at omskrive det japanske Sprog til latinske Bogstaver. Udgav endvidere i 1880 »Japanese Chronological Tables«, der angav Dato efter den julianske eller gregorianske Kalender for den første Dag i hver japansk Maaned til Sammenligning med den almindelige europæiske Tidsregning gennem de sidste 12 Aarhundreder. Dette hans Værk er senere i Japan erklæret for uvurderligt, da det ikke tidligere var lykkedes at fremstille en saadan Tabel. Det kgl. Bibliotek i København (og *Eigil Bramsen*) er i Besiddelse af et Eksemplar. Endelig udarbejdede han et Værk om Japans Mønter. I 1879 rejste han til London for at studere Jura ved Middle-temple, for efter aflagt Eksamen at kunne praktisere som Jurist i Japan med særlig Henblik paa Søretssager. Det japanske Firma havde ønsket at bekoste hans Studium, fordi det saa store Muligheder i ham som Jurist. Efter at have besøgt Familien i Danmark Julen 1880, døde han pludselig efter faa Dages Sygdom (Bughindebetændelse) paa Villa »Tokio« i Forest Hill i 1881.

Litteratur: Peter N. Heering: Familiebogen. Kbhvn. 1912.

Ugift, men levede i Tokio sammen med

TAKI KOJIMA, død i Tokio 1941, 61 Aar efter William Bramsens Død. I 1879 havde W. B. oprettet et Legat for Livstid for Taki Kojima og dette Legat vedblev hun at nyde ogsaa efter sit Ægteskab med Japaneren *Choshichi Iwasaki*. Hun døde barnløs, men overleveres (1948) af en Adoptivson, Pantelaaneren *Shigehashi Iwasaki*.

Legatet er i 1949 — næsten 70 Aar efter dets Oprettelse — gennem den amerikanske Militærregering. overgivet til Familien i Danmark. Beløbet paa 1773,94 Yen udgjorde 25,72 Kr. i danske Penge og Beløbet er indgaaet i den Sum, der har dækket Omkostningerne ved nærværende Bog.



fol. 1878

Henry Branson

2. og 3. Generation ALFRED Beutner BRAMSEN, Tandlæge, Forfatter og Kunstsamler. Født 4. Oktober 1851 i København. Død 21. Maj 1932 i Hornbæk, 80 Aar gammel. Begravet paa Vestre Kirkegaard i København. (Søn af Direktør, Konsul *Ludvig (Luis) Bramsen* og Hustru *Camilla f. Lassen*, se disse Side 15).

Tog Tandlægeeksamen i København 1869, studerede derpaa ved Missouri Dental- & St. Louis Med. College i U.S.A. og erhvervede her 1871 Titlen Dr. chir. & dent. Praktiserede som Tandlæge i København 1871-1903. Begyndte snart at interessere sig for Ernæringsspørgsmaal og udfoldede i Aarenes Løb paa dette Omraade en livlig Forfattervirksomhed i Form af smaa populære Pjecer: »Vore Børns Tænder« (1887), »Tændernes Bevaring« (1890), »Vegetarismen« (1903), »Kunsten at spise« (1906), »Den virkelige Fare (Kræft)« (1911) o. fl. Alle disse Skrifter omhandler først og fremmest Tygning af Maden, idet han ansaa dette for et af de vigtigste Led i Fordøjelsen og mente, at næsten alle Sygdomme og Svagheder kunde undgaas, hvis Maden blot tyggedes tilstrækkelig meget. Han mente dog tillige, at Kosten burde reformeres i Retning af at lægge Hovedvægten paa de »naturlige«, ikke paa kunstig Maade forarbejdede Næringsmidler. Paa denne Maade blev han en Pionér for Raakostbevægelsen og andre lignende Naturhelbredelsesteorier. Skønt der var meget rigtigt i hans Teorier, særlig hvad Tygning angaar, ledte de ham dog ofte til Overdrivelser, der ikke kunde staa for videnskabelig Kritik. Ved sin idealistiske og uforfærdede Agitation for de nævnte Meninger kom han en Overgang til at spille en ikke ringe Rolle i Befolkningen og erhvervede sig mange Proselytter.

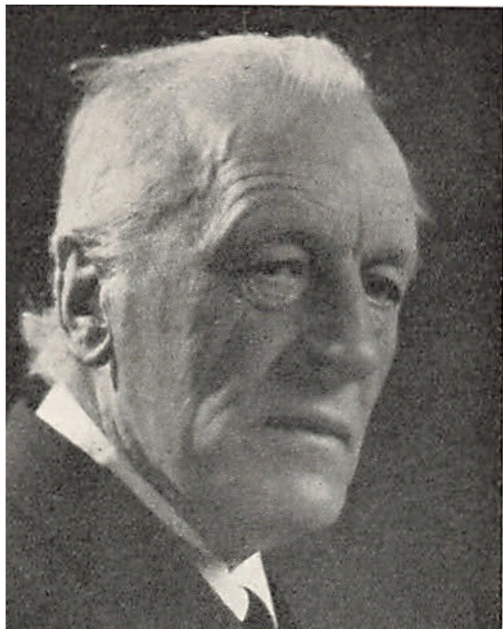
Hans Virksomhed som *Kunstsamler* havde et mellem vore andre store Samlere usædvanligt Forløb. Efter at han igennem mange Aar havde skabt sig en fortrinlig, af original Smag og sikkert Instinkt præget Samling af 1880'ernes og 90'ernes realistiske danske Kunst, med *Anna* og *Michael Ancher*, *Viggo Johansen*, *Jul. Paulsen*, *Th. Philipsen* og *L. A. Ring* som de bærende Kunstnere, fangedes hans Interesse efterhaanden i saa overvejende Grad af *Vilh. Hammershøis* Kunst, at han 1903 afhændede Hovedparten af sine Billeder, hvoraf mange nu hænger paa Museer og offentlige Samlinger, for herefter udelukkende at samle Hammershøis Arbejder, af hvilke han skabte en fremragende Samling. Det er hans Fortjeneste som Samler at have haft Øje for Hammershøis ejendommelige Evner paa et meget tidligt Tidspunkt og at have støttet ham i de unge Aar, da hans Navn endnu hørte til de omstridte.

Malerier etc.: Malerier af *Vilh. Hammershøi* 1893 og 1911. Buste i Cement af *Kai Nielsen* 1922. Portrætteret af *P. S. Krøyer* paa »En Duct« 1887 (Kunstmuseet).

Litteratur: Eigil H. Bränniche: Alfred Bramsen som Kunstsamler, 1933.

Gift 4. December 1874 paa Frederiksberg med

Christiane VILHELMINE Elisabeth HECHT. Født 1. April 1850 i Bissrup. Død 3. Oktober 1932 i Hornbæk, 81 Aar gammel. Begravet paa Vestre Kirkegaard i København. (Datter af Købmand *Jens Ernst Hecht* (1815-1863) og Hustru *Henriette Louise f. Pagh* (1819-1883).



fot. ca. 1925



fot. ca. 1922

Alfred Bræmser

Mathilde Bræmser

— og deres Børn —

fot. 1882



Henry Bræmser
* 3. 10. 1875
Se Side 75



Karen Bræmser
* 28. 6. 1877
Se Side 77

2. og 3. Generation ELIZA Charlotte BRAMSEN. Født 11. September 1853 i København. Død 22. Oktober 1937 sammesteds, 84 Aar gammel. Begravet paa Holmens Kirkegaard. (Datter af Direktør, Konsul *Ludvig (Luis) Bramsen* og Hustru, *Camilla f. Lassen*, se disse Side 15).

Gift 15. Juni 1881 i Raklev med

HANS B. LINNEMANN, Direktør. Født 18. Maj 1855 i Øse ved Varde. Død 7. Januar 1936, 80 Aar gammel. Begravet paa Holmens Kirkegaard. (Søn af Provst, Landstingsmand *I. H. Linnemann* (d. 1892) og Hustru, *Sophia f. Bech* (d. 1919)).

Student 1874. Cand. phil. 1875. Lærte Landvæsen i 3 Aar. Ejer af Gaarden Fuglager ved Sorø 1879-1918. Sekretær i Nye Danske Brandforsikring 1894-97. Derefter Direktør for Brandforsikringsselskabet Nederlandene's henværende Afdeling indtil 1911. Medlem af Bestyrelsen for Danske Lloyd 1899-1922, adm. Direktør for samme 1908-19.

Private Hverv: Medlem af Bestyrelsen for Dansk Tarifforening 1897-1909, for Forsikringsforeningen 1910-15, for Foreningen af danske Søassurandører 1915-19, for Genforsikringsselskabet Dana 1919-22, for Aktieselskabet Fanø Vesterhavsbad 1904-22, for Aktieselskabet Skandinavia 1904-15, for Aktieselskabet Drubin 1912-22, for fire Sejlskibsaktieselskaber samt for Kysthospitalet paa Refsnæs 1906-22 (Formand og Kasserer 1913-20).



fot. ca. 1930

H.B. Linnemann



fot. ca. 1935

Eliza Linnemann

— og deres Børn —

fot. ca. 1892



Camilla Linnemann
* 18. 11. 1882
Se Side 79



Sophia (Søster)
Linnemann
* 4. 7. 1884
Se Side 81

2. og 3. *Generation* AAGE Peter BRAMSEN, Forsikringsmand. Født 4. Juni 1855 i København. Død 24. September 1921 sammesteds, 66 Aar gammel. Begravet paa Vestre Kirkegaard i København. (Søn af Direktør, Konsul *Ludvig (Luis) Bramsen* og Hustru *Camilla f. Lassen*, se disse Side 15).

Student fra Schneekloths Skole 1873; cand. phil. 1874. Derefter treaarig Uddannelse som Søforsikringsmand i England, Tyskland og Schweiz. Overtog fra 1883 Generalrepræsentationen for forskellige udenlandske Selskaber (Helvetia og Italia). Forretningsfører for Forsikringen af Danske Sejlfartøjer til Fiskeribrug 1889-1905. Formand for dens Direktion fra 1909.

Ved Aage Bramsens Død fandtes en Nekrolog i »Assurandøren«, hvori det bl. a. hed: Hans Bortgang betyder for den danske Forsikringsverden et smertefuldt Tab. Ikke fordi han var en Fører eller Banebryder eller en af dem, der skriver den dybe Skrift, der finder Vej til Historien, men fordi han var et af Laugets aller fineste og fornemste Medlemmer, et, der ved Siden af gediegen Fagkyndighed havde sjældne menneskelige Egenskaber, som snart gjorde det klart for enhver, at her stod man overfor en Mand af rene og klare Linier, hvis Ord kunde tages uden Tvivl, og for hvem alt, hvad der ikke taalte Dagens klare Lys, var vederstyggeligt. Han var paa det særlige Felt, hvortil han var knyttet, sikkert en af vore mest kyndige, havde modtaget en solid og omhyggelig faglig Uddannelse ved flere af de mest ansete Transportforsikringselskaber i Udlandet og hørte til en Slægt, i hvilken Interessen for Forsikringsvirksomhed allerede i hans unge Aar ikke blot var stærk nok til at bestemme hans Livsbane, men ogsaa saa forstandig underbygget, at den af Udøveren krævede fuld Hengivelse i og fuldt Herredømme over det Stof, der skulde arbejdes med.

Artiklen ender saaledes: Aage Bramsen var ikke nogen Eg, og han brød sig ikke om at være det, men han var som Fagmand den kyndige og solide og mest regelrette, som tænkes kan, og han var fremfor alt et Menneske, som var en Pryd for sin Stand, en Mand, som alle maatte ære og holde af, fordi hans Tale, hans Tanke, hans hele Færd lagde aabent for enhver, hvor fornem en Mand han var i dette Ords aller smukkeste Betydning.

Private og offentlige Hverv: Næstformand i Direktionen for Dansk Kautionsforsikrings-Akts., Formand i Repræsentantskabet og Bestyrelsen for Danske Rederes Ulykkesforsikrings Forbund, Medstifter af og fra 1917 Formand i Kontrolkomiteen for Dansk Folkeforsikrings-Anstalt, Medlem af Kontrolkomiteen for Livsforsikringselskabet Hafnia, for Akts. Reassurance Foreningen og for Danske Phønix, Medlem af Bestyrelsen for Foreningen Broen og dens Kasserer.

Danske Ordner: Ridder af Dannebrog, Dannebrogsmænd.

Udenlandske Ordner: Ridder af den spanske Isabella den Katholskes Orden.

Litterære Arbejder: Luis Bramsen 1819 — 30. April — 1919 (Privattryk).

Gift 2. Juli 1883 i Bergen med

OTTILIE (Titti) GRIP. Født 3. August 1852 i Bergen. Død 17. Februar 1933 i København, 80 Aar gammel. Begravet paa Vestre Kirkegaard i København. (Datter af Konsul *Rolf Grip* og Hustru *Charlotte f. Wolff*).



fol. ca. 1918



fol. ca. 1910

Aar Bramsen Adeline Bramsen.

— og deres Born —

ot. 1890—98



Kirsten Bramsen
* 31. 5. 1884
Se Side 83



Luis (Ib) Bramsen
* 18. 11. 1885
Se Side 85



Agga Bramsen
* 10. 9. 1887
Se Side 87



Aagot Bramsen
* 9. 5. 1891
Se Side 89

2. og 3. Generation EJNAR Octavius BRAMSEN, Tandlæge, senere Forsikringsmand. Født 1. Oktober 1857 paa Frederiksberg. Død 24. November 1916 sammesteds, 59 Aar gammel, begravet paa Assistens Kirkegaard i København. (Søn af Direktør, Konsul *Ludvig (Luis) Bramsen* og Hustru *Camilla f. Lassen*, se disse Side 15).

Udgaæet fra Schneekloths Skole. I Smedelære og derefter til London 1875-1879, hvor han tog Tandlægeeksamen. Maatte paany aflægge Prøve i Danmark og praktiserede derefter i nogle Aar sammen med Broderen *Alfred Bramsen*, hvorefter han etablerede sig som selvstændig Tandlæge. Virkede som saadan fra 1887-1899. Fra 1899 og til sin Død ansat i Dansk Folkeforsikringsanstalt.

Gift 10. Juni 1887 i København med

THERESE BECKWITH-LOHMEYER. Født 16. Oktober 1851 i København. Død 14. August 1926, 75 Aar gammel. Begravet paa Assistens Kirkegaard i København. (Datter af Ingeniør *Charles William Beckwith-Lohmeyer* og Hustru, Institutbestyrerinde *Amalie f. Stahl*).

Uddannet paa Moderens Institut, hvortil hun knyttedes som Lærerinde efter et fleraarigt Ophold i England og Frankrig. Efter Moderens Død Medbestyrerinde af Instituttet sammen med sin ældste Søster, Professorinde *Harriet Jürgensen*.



foto. 1908

Ejnar Oehl Bramsen



foto. 1906

Therese Bramsen

— og deres Son —

foto. 1895



**William (Willie)
Bramsen**
* 7. 10. 1889
Se Side 91



foto 1884

Marie Bramsen

2. *Generation* MARIE Christine BRAMSEN, Frøken. Født 30. Maj 1863 paa Frederiksberg. Død 20. Februar 1923 paa Sct. Hans Hospital i Roskilde, 59 Aar gammel. Begravet paa Holmens Kirkegaard i København. (Datter af Direktør, Konsul *Ludvig (Luis) Bramsen* og Hustru *Camilla f. Lassen*, se disse Side 15).

Blev kort efter sin Moders Død i 1879 grebet af en overhaandtagende Menneskeskyhed, som udviklede sig til en Sindssygdом, som hun trods al lægelig Hjælp aldrig blev helbredet for.

3. - 4. Generation

3. og 4. Generation EIGIL Boe BRAMSEN, fhv. Direktør, cand. jur. Født 15. August 1877 paa Frederiksberg. (Søn af Sparekassedirektør, cand. jur. *Julius Bramsen* og Hustru, *Camilla f. Smith*, se disse Side 17).

Student fra Schneekloths Skole 1895. Juridisk Embedseksamen 1901. Under hele Studentertiden paa Sagførerkontor. Assistent i Forsikringsaktieselskabet Nye Danske, 1902, Sekretær 1909, adm. Direktør 1914-46.

Offentlige Hverv: 1937-45 Handelskyndigt Medlem af Østre Landsret. Medlem af Forsikringstilsyns-Kommissionen af 1921. Næstformand for Forvaltningsnævnet for Krigsforsikring af Løsøre. I en Række Tilfælde udpeget af Staten som Opmand i Ekspropriationssager.

Private Hverv: Medlem af Kontrolkomiteen i Nye Danske af 1864 fra 1943 og Kontrolkomiteens Tilsynsførende fra 1946, Direktør i A/S Nye Dantes Reassurandører 1916-34. Medstifter af Forsikringsaktieselskabet National og Medlem af Bestyrelsen fra Stiftelsen 1905 til 1914. Medstifter af Assurandør-Societetet 1918 og Medlem af dettes Komité fra Stiftelsen til 1947 og Formand fra 1920-1929. Medlem af Bestyrelsen for Assurandørernes Gaard fra 1940, af Dansk Tarifforenings Komite fra 1909-1931. Medlem af Forsikringsforeningens Bestyrelse 1914-1919, Foreningens Sekretær 1906-1911. Medstifter og Næstformand i Forsikringsforeningens Understøttelses Selskab, Næstformand i Dansk Kautionsforsikrings Selskab, Medlem af Bestyrelsen for A/S Dansk Bygnings Assurance. Fra 1909-1911 Formand for Falcks Redningskorps. Formand for Dansk Jagtforsikring indtil 1945. Formand for Repræsentantskab og Bestyrelse i Privatbanken i København. Næstformand i Bestyrelsen for Bing & Grøndahl og Porcelænsfabriken Norden. Medlem af Repræsentantskabet for D. D. L.

Danske Ordner: Kommandør af 2. Grad. Dannebrogsmænd.

Udenlandske Ordner: Kommandør af Norske St. Olavsorden. Storridder af den islandske Falk.

Gift 24. September 1904 paa Frederiksberg med

Marie LOUISE Augusta BUSSE. Født 4. Maj 1878 i Aarhus. (Datter af Statsbanedirektør *Otto Friederich August Busse* (1850-1933) og Hustru, *Margarethe f. Jacobi* (1857-1940)).



foto. 1931

Pjotr Bramsen



foto. 1947

Louise Bransen.

— og deres Born —

foto. ca. 1915



Mogens Bramsen
* 30. 11. 1905
Se Side 95



Grete Bramsen
* 23. 3. 1910
Se Side 97

3. og 4. Generation SVEND Boc BRAMSEN, Direktør, Reassurancemægler. Født 19. December 1878 paa Frederiksberg. (Søn af Sparekassedirektør, cand. jur. *Julius Bramsen* og Hustru, *Camilla f. Smith*, se disse Side 17).

Schneekloths Skole. Forlod Skolen 1895 med Udgangen af 5. Latinklasse. Ansat i Firmaet *Aage Bramsen* 1895-1897. Ansat i La Neuchâteloise Compagnie Suisse d'Assurances Générales i Neuchâtel og Zürich 1897-1902 og i engelske Assurancefirmaer 1902-1903. Genansat hos Firmaet *Aage Bramsen* fra November 1903, Prokurist fra 1. September 1909. Medindehaver 1. Januar 1921, Encindehaver 24. September 1921 til 1. Februar 1938, derefter Medindehaver. Arbejdede ved Hjemkomsten fra Udlandet selvstændigt under Firmaet *Svend Bramsen*, fra 1. Januar 1920 *Svend Bramsen & Co.*, hvoraf han fremdeles er Medindehaver.

Offentlige Hverv: Medlem af Sø- og Handelsretten 1917-1929. Direktør for det i Henhold til Lov af 10. September 1914 oprettede Institut: Dansk Krigs-Søforsikring for Varer 1914-1921. Direktør for de i Henhold til Lov af 4. Maj 1939 oprettede Institutter: Dansk Krigs-Søforsikring for Varer og Krigsforsikringen for danske Skibe.

Private Hverv: Medlem af Bestyrelsen og Kasserer for Foreningen »Broen« fra 1922. Medlem af Bestyrelsen for og Kommitteret i Den Kjøbenhavnske Sø-Assurance-Forening fra 1925. Medlem af Bestyrelsen for Reassurance-Compagniet Salamandra A/S fra 1931, Formand for samme fra 1932. Formand i Bestyrelsen for Genforsikrings-Aktieselskabet Rossia fra 1937.

Danske Ordner: Kommandør af 2. Grad, Dannebrogsmænd.

Gift 23. Maj 1907 paa Frederiksberg med

IRENE Doris Margarethe BUSSE. Født 1. Juni 1882 i Aarhus. (Datter af Statsbanedirektør *Otto Friederich August Busse* (1850-1933) og Hustru, *Margarethe f. Jacobi* (1857-1940).



foto. 1936



foto. 1945

Yrene Bramsen.

Jørgen Bramsen

— og deres Born —

foto. 1920—25



Henrik Bramsen
* 11. 6. 1908
Se Side 99



Gertrud Bramsen
* 31. 3. 1910
Se Side 101



Ernst Bramsen
* 1. 11. 1911
Se Side 103



Peter Bramsen
* 21. 4. 1913
Se Side 105



Marianne Bramsen
* 30. 1. 1915
Se Side 107



Elizabeth Bramsen
* 28. 8. 1917
Se Side 109



Harald Bramsen
* 16. 3. 1921
Se Side 111

3. *Generation* INGER BRAMSEN. Kontorchef, Hovedbogholder. Født 5. September 1881 paa Frederiksberg. (Datter af Sparekassedirektør, cand. jur. *Julius Bramsen* og Hustru, *Camilla f. Smith*, se disse Side 17).
Afgangseksamen fra Testmanns Handelsskole 1901. December 1901 ansat i A/S Dansk Folkeforsikringsanstalt. Kontorchef 1930.



foto. 1920

Inger Bramsen

3. *Generation* RIGMOR BRAMSEN, Fuldmægtig. Født 26. August 1883 paa Frederiksberg. (Datter af Sparekassedirektør, cand. jur. *Julius Bramsen* og Hustru, *Camilla f. Smith*, se disse Side 17).

Ansæt i Forsikringsaktieselskabet Heimdal 1902-49.



foto. 1920

Rigmor Bransen

3. og 4. Generation ELSE BRAMSEN. Født 26. April 1886 paa Frederiksberg. (Datter af Sparekassedirektør, cand. jur. *Julius Bramsen* og Hustru, *Camilla f. Smith*, se disse Side 17).

Gift 10. Maj 1911 paa Københavns Raadhus med

HANS Hjelm HERFORTH, Overretssagfører. Født 5. Februar 1885 i København. Død 19. Juli 1938 i Tammerfors, 53 Aar gammel. Begravet paa Assistens Kirkegaard i København. (Søn af Overretssagfører *Christian Hjelm Herforth* og Hustru, *Madsine Dorothea Antonia f. Petersen*).

Student fra Metropolitanskolen 1903. Cand. jur. 1908. Sagførerfuldmægtig i København 1908. Overretssagfører 1911. Rejste i Sommeren 1924 til U.S.A. Skilt fra Else Herforth 17. August 1926, gift igen, formentlig kort efter. Ansættelse i Swift & Co., Chicago, derefter — antagelig omkring 1929 — ansat i Ingeniør Bedeaux' Firma til Rationalisering af Fabriksvirksomhed (Bedeaux-Systemet), hvor han efter Uddannelse avancerede til employing engineer, og hvorfra han i 1931 blev udsendt til Europa som Overingeniør. I denne Egenskab forestod han Rationaliseringen af en Række Fabrikker i Czekoslovakiet og de baltiske Lande samt i Finland.

Private Hverv: 1915 Medlem af Bestyrelsen for Knudsens Barnevognsfabrik, 1916 af Bestyrelsen for Ejendomsselskabet København, 1918 af Bestyrelsen for Aktieselskabet Nordøstersø-Rederi, 1918 af Bestyrelsen for Paladshotellet og Marienlyst Kur- og Søbad.



tot. 1923



tot. 1920

Hans Bjelke Herforth Ebe Herforth.

— og deres Børn —

tot. ca. 1923



Agnete Herforth
* 25. 3. 1912
Se Side 113



Kirsten Herforth
* 28. 9. 1921
Se Side 115

3. og 4. Generation INGEBORG HEERING. Født 1. Juni 1870 paa Christianshavn. Død 28. Oktober 1914 i København, kun 44 Aar gammel. Begravet paa Vestre Kirkegaard. (Datter af Grosserer, Fabrikant *Peter Nicolai Heering* og Hustru, *Harriet f. Bramsen*, se disse Side 19).

Gift 27. November 1897 i Vor Frelzers Kirke paa Christianshavn med

FRITS JACOBSEN, Stabslæge, Livlæge. Født 7. Oktober 1868 i København. Død 13. December 1937 sammesteds, 69 Aar gammel. Begravet paa Vestre Kirkegaard. (Søn af Kommandør i Flaaden og Forretningsfører for Den københavnske Søassuranceforening *Nicolaj Jacobsen* (1834-1904) og Hustru, *Laura f. Jacobsen* (1838-1902)).

Student fra Borgerdydskolen paa Christianshavn 1887. Medicinsk Embedseksamen 1895. Kandidat ved Sct. Johannes Stiftelse 1895-1897. Kst. Reservelæge ved Garnisons Sygehus 1895. Assistent ved Københavns Poliklinik kirurgiske Afdeling 1895-1900. Praktiserende Læge i København 1897. Reservelæge i Søværnet 1899. Reservelæge ved Garnisons Sygehus Service III 1902-1904 og 1906-1907. Supplerende kirurgisk Uddannelse ved Frederiks Hospital C 1907-1909. Korpslæge 1907. Overlæge 1914. Stabslæge 1919. Chef for Garnisons Sygehus Service III 1909-1915. Chef for Marinehospitalets medicinske Afdeling 1915-1922. Livlæge hos Kongen og Dronningen 1928. Chef for Søværnets Lægevæsen 1929.

Danske Ordner: Kommandør af 2. Grad, Dannebrogsmænd. Hæderstegnet for god Tjeneste i Søetaten, Dansk Røde Kors Mindetegn for dansk Krigsfangenhjælp 1914-1918.

Udenlandske Ordner: Kommandør af den islandske Falk af 2. Grad. Kommandør af 2. Grad af Finlands hvide Rose. Kommandør af 2. Grad af den svenske Vasaorden.



fol. 1914

Jacobsen



fol. ca. 1900

Ingeborg Fleming

— og deres Adoptivdatter —

fol. ca. 1915



Ellen Margrethe
(Mugs) Jacobsen
* 20. 11. 1906

† Juni 1930 paa Sygghuset
i Eckernförde

3. og 4. Generation MARIE Franciska HEERING. Født 21. Marts 1874 paa Christianshavn. (Datter af Grosserer *Peter N. Heering* og Hustru, *Harriet f. Bramsen*, se disse Side 19).

Frøknerne Kirketerp og Langes Privatskole fra 6 ½ Aar til 16 Aar. Videre Privattimer i Sprog i København og fra Oktober 1894 til Maj 1895 i Paris.

Gift 28. Januar 1898 i Vor Frelsers Kirke paa Christianshavn med

KAI LETH, Grosserer. Født 21. Juli 1872. (Søn af Grosserer *Christoffer Adolf Leth* og Hustru, *Harriet f. Wulff*.).

Student fra Metropolitanskolen 1889. Uddannelse paa Kontorer i København, Tyskland og England. Medindehaver af Assurancefirmaet C. A. Leth & Co. fra 1899, Eneindehaver fra 1915.

Offentlige Hverv : Handelskyndigt Medlem af Sø- og Handelsretten 1920-1938.

Private Hverv : Medlem af Assurandør-Societetets Komité 1920-1936, Medlem af Kontrolkomitéen for Forsikringsaktieselskabet Heimdal fra 1929.

Danske Ordner : Ridder af Dannebrog, Dannebrogsmænd.

Udenlandske Ordner : Ridder af 1. Klasse af den norske St. Olavsorden. Ridder af den svenske Nordstjerneorden.

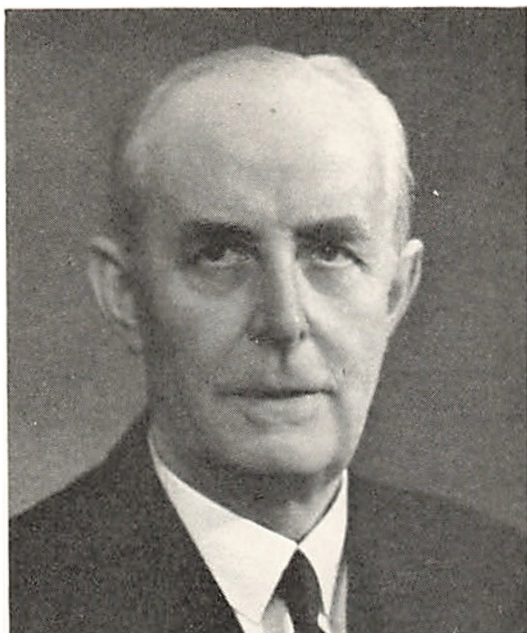


foto. 1939

Kai Leth



foto. 1919

Ingrid Leth

— og deres Born —

foto. 1903 (1919)



Harald Leth
* 5. 1. 1899
Se Side 117



Torben Leth
* 23. 12. 1899
Se Side 119



Peter Leth
* 27. 4. 1901
Se Side 121



Benedicte Leth
* 1. 11. 1918
Se Side 123

3. og 4. Generation WILLIAM HEERING, Grosserer, Fabrikant. Født 8. April 1876 i København. Død 21. Juli 1936 i Humlebæk, 60 Aar gammel. Begravet paa Vestre Kirkegaard i København. (Søn af Grosserer *Peter N. Heering* og Hustru, *Harriet f. Bramsen*, se disse Side 19).

Student fra Borgerdydskolen paa Christianshavn 1895. Handelsuddannelse i København 1895-1897 samt i Hamborg, Bordeaux og London 1897-1901. Optaget i Firmact *Peter F. Heering* 1. Januar 1902.

Private og offentlige Hverv: Medlem af Bombebøssens Direktion fra 1906, kasseforende Direktør fra 1908; Medlem af Dansk Eksportforenings Legats Bestyrelse 1921-1922; Medlem af Bestyrelsen for Aktieselskabet til Opførelse af Boliger for Arbejderklassen 1924. Formand for Arbejdsstuerne for Børn paa Christianshavn samt Medlem af Grosserer-Societetets Komité 1924-32. (Næstformand 1931-1932); Medlem af Privatbankens Repræsentantskab 1925 og af Privatbankens Bestyrelse 1934. Medlem af Københavns Havnebestyrelse 1926-1932, og det af Havnebestyrelsen nedsatte Udvalg angaaende Færdselsforholdene ved Knippelsbro og Langebro 1926-1932. Medlem af Statens Eksportkreditudvalg 1929-1932. Medlem af Bestyrelsen for A/S L. E. Bruun Eksport og A/S Philip W. Heymann fra 1930. Medlem af Bestyrelsen for A/S Skinkekogeriet Royal fra 1931 og af Nye Danske af 1864 fra 1933.

Danske Ordner: Ridder af Dannebrog, Dannebrogsmænd.

Litteratur: Peter N. Heering: Familiebogen, Optegnelser om min Slægt, København 1912 (Privattryk).

Gift 19. April 1907 i København med

EMILIE (MILLE) MEYER. Født 8. December 1882 i København. (Datter af Grosserer *Louis Meyer* (1843-1929) og Hustru, *Thea f. Friedländer* (1845-1908).

Litteratur: Peter N. Heering: Familiebogen. (Privattryk). Sivert Gunst: *Louis Meyer* 1843 — 6. Marts — 1943, København 1943. (Privattryk).



foto. 1936

Arvid Heering



foto. 1946

Bronie Heering

— og deres Børn —

foto. 1917



Peter F. Heering
* 5. 4. 1908
Se Side 125



Kirsten Heering
* 16. 1. 1911
Se Side 127



Else Heering
* 17. 4. 1914
Se Side 129

3. og 4. Generation BODIL HEERING. Født 9. December 1877 i København. (Datter af Grosserer *Peter N. Heering* og Hustru, *Harriet f. Bramsen*, se disse Side 19).

Private Hverv: Bestyrelsesmedlem for Christianshavn Asyl 1913-18.

Gift 20. April 1900 i Vor Frelzers Kirke i København med

ALLAN Berry HANSEN, Grosserer, ansvarlig Deltager i Firma A. N. Hansen & Co. fra 1900. Født 10. April 1875 i København. Død 11. April 1941. Begravet paa Søllerød Kirkegaard. (Søn af Grosserer *Harald Hansen* og Hustru, *Anne Georgiana Cecile f. de Dompierre de Jonquières*).

Student fra Metropolitanskolen 1893. Handelsuddannelse i Tyskland og England.

Offentlige Hverv: Medlem af Søllerød Sogneraad 1929-33.

Private Hverv: Bestyrelsesformand: Skandinavisk-amerikansk Petroleums A/S til 1914. Det forenede Oliekompagni 1922-23. Bestyrelsesmedlem i Københavns Dampmøller til 1917. Hellerup Skibsværft og Maskinbyggeri 1911-14. Nordisk Oversøisk Handelsselskab 1917-23. Amerikansk Elektricitetsaktieselskab Scandia 1920-24. A/S Diatomee Silicium 1929-32. Færker Moler Komp. 1929-32. A/S Vølund 1929-31. Medlem af Landmandsbankens Bankraad 1916-22 og af Direktionen for Dampskibs A/S Normannia 1925. Medlem af Bestyrelsen for Foreningen til den ædle Hesteavl's Fremme 1912-22.

Litteratur: Hauch-Fausbøll: Slægtshaandbogen.



Familien Hansens Vaaben



foto. 1933

Allan Hansen



foto. 1944

Bodie Hansen

— og deres Born —
foto. 1912—1924



Harriet Hansen
* 28. 3. 1901
Se Side 131



Emily Hansen
* 27. 8. 1905
Se Side 133



Harald Hansen
* 26. 10. 1916
Se Side 135

3. og 4. Generation HARALD HEERING, Grosserer, Fabrikant. Født 8. August 1879 i Snekersten. Død 24. Juni 1933. Begravet paa Vedbæk Kirkegaard. (Søn af Grosserer *Peter N. Heering* og Hustru, *Harriet f. Bramsen*, se disse Side 19).

Uddannet i Firmaet Peter F. Heering 1896-1901. Hamborg og London 1901-04. Optaget i Firmaet Peter F. Heering 1. Januar 1905.

Private Hverv: Medlem af Kontrolkomitéen i Nye Danske af 1864 og af Bestyrelsen for Nye danske Reassurandører.

Gift 5. Maj 1905 i København med

DORRIT (Dodo) Caroline Augusta BROBERG. Født 10. September 1881 i Ringsted. Død 26. Maj 1934. Begravet paa Vedbæk Kirkegaard. (Datter af Konsul *C. A. Broberg* og Hustru, *Camilla f. Blom*).

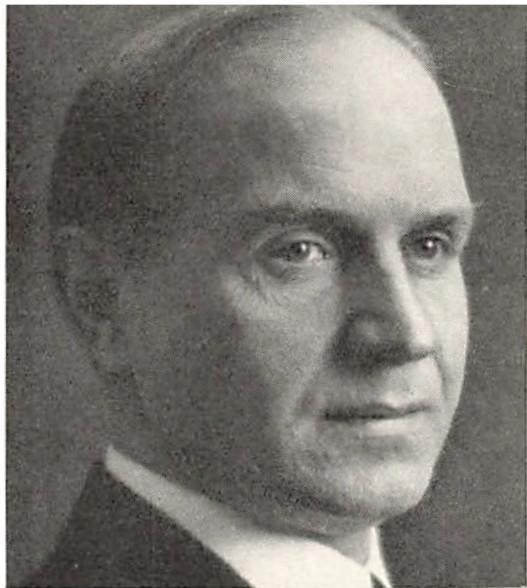


foto. 1925

Harald Heering



foto. 1928

Doris Heering

— og deres Datter —

foto. 1925



Berta Heering
* 14. 12. 1912
Se Side 137

3. og 4. Generation ELISABETH Schack BRAMSEN. Født 3. Februar 1876. Død 29. April 1941. Urne paa Bispebjerg Krematorium. (Datter af Geheimeetatsraad *Ludvig Ernst Bramsen* og Hustru, *Maria f. Schack*, se disse Side 21).

Skolegang i Skolen paa Amalievej paa Frederiksberg, derefter privat Undervisning. Elev af Kvindeakademiet og Afgangsbetegnelse derfra.

Gift 16. Juli 1898 i Københavns Amts Nordre Birk med

NIELS HAAGEN BACHE, Højesteretssagfører. Født 7. Juni 1869 i København. (Søn af Kunstmaleren, Professor *Otto Bache* og Hustru, *Clara Elise Charlotte f. Haagensen*).

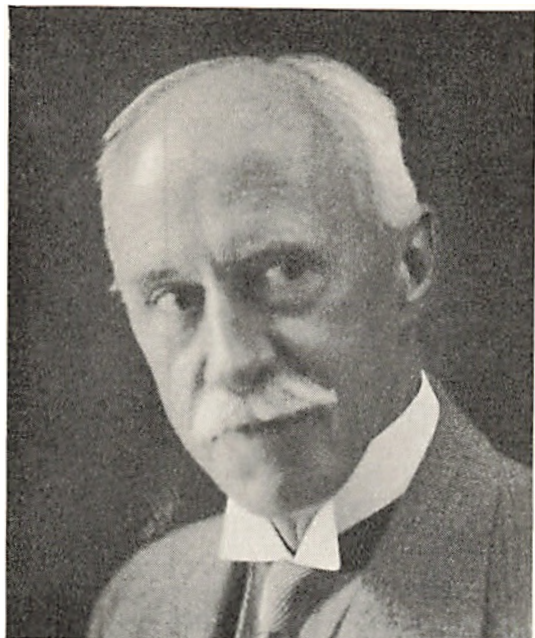
Student fra Borgerdydsskolen paa Christianshavn 1887. Cand. jur. 1893. Overretssagfører 1896. Højesteretssagfører 1907.

Offentlige Hverv: Næstformand for Retsplejeudvalget 1919-1927, Medlem af den skandinaviske Obligationsrets-Kommission 1919-1925, Medlem af Forsikringstilsyns-Kommissionen 1921-1923.

Private Hverv: Formand for Kontrolkomiteen for Nord og Syd Forsikrings A/S 1915-1944, for Dansk Driftstabsforsikring 1920-1941, Formand for Dansk Tyveriforsikrings Forening 1923-1937, Æresmedlem af Forsikringsforeningen.

Litterære Arbejder: Brandforsikringsretten I 1905. Forelæsninger over de almindelige Brandforsikringsbetingelser 1918.

Litteratur: Dansk Biografisk Leksikon.



fol. 1931

N. H. Bache



fol. 1920

Elisabeth Bache.

— og deres Born —
fol. 1911



Else Bache
* 7. 4. 1899
Se Side 139



Henrik Bache
* 8. 2. 1902
Se Side 141



Anders Bache
* 7. 7. 1906
Se Side 143

3. og 4. Generation AXEL Ludvig BRAMSEN, Assurancedirektør. Født 15. Oktober 1877 i København. (Søn af Geheimtatsraad *Ludvig Ernst Bramsen* og Hustru, *Maria f. Schack*, se disse Side 21).

Student fra Birkerød Kostskole 1897, cand. phil. 1898. Medarbejder ved »Vort Land« og »Berlingske Tidende« 1898-1901. Paa Tøgt med »Ingolf«: Vestindien 1900-1901. Ansat i »Nye Danske« 1899-1902. Studicophold i Paris 1902-1904 (l'Union) 1904-1906-1910 i New York og San Francisco. Fuldmægtig i Nye Danske 1910-1915, Egen Assuranceforretning fra 1915.

Private Hverv: Medlem af Bestyrelsen for Birkerød Kostskoles Samfund 1929-43 og Kasserer sammesteds. Medlem af Handels- og Kontoristforeningens Direktion og Sekretær sammesteds samt Redaktør af Medlemsbladet 1926. Medlem af Handels- og Kontoristforeningens Understøttelses-Selskabs Bestyrelse og Sekretær 1943 .

Danske Ordner: Ridder af Dannebrog.

Litterære Arbejder: »En Forsikringsmands Erindringer fra Jordskælvet i San Francisco 1906« (1911); »Frit Land — Indtryk fra New York« (1912). Medarbejder ved Handels- og Kontoristforeningens Fastelavns Revy (1923-33). »Handels- og Kontoristforeningen gennem 100 Aar«. (1941).

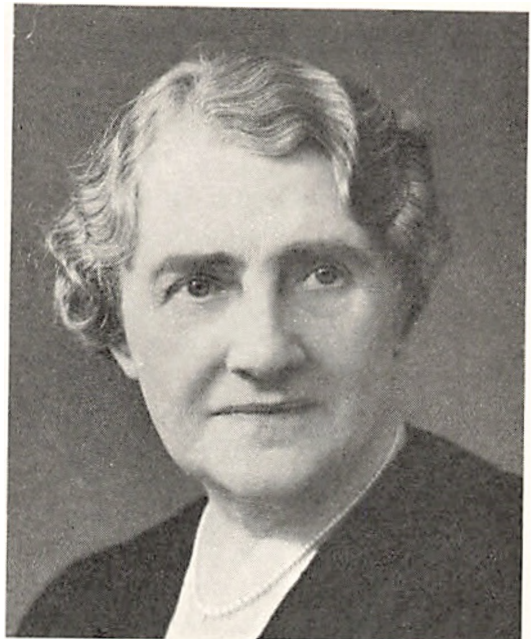
Gift 11. Juni 1907 i Hørsholm Kirke med

GUDRUN Betty Valborg KLEIS. Født 7. August 1882. (Datter af Fabrikant, Kunsthandler *Valdemar Kleis* og Hustru, *Betty f. Lemming*).



fol. 1945

Ole Bramsen



fol. 1945

Gudrun Bramsen

— og deres Søn —

fol. 1920



Ole Bramsen
• 20. 1. 1914
Se Side 145

3. og 4. Generation CAMILLA Christine BRAMSEN, Forfatterinde. Født 21. Juli 1879 i København. (Datter af Geheimeetatsraad *Ludvig Ernst Bramsen* og Hustru, *Maria f. Schack*, se disse Side 21).

Privat Skole i Hjemmet, Kursus hos Frk. Engelhardt. ½ Aar i Paris.

Offentlige Hverv: Medlem af Apothekerkommissionen. Medlem af Bestyrelsen for Husmoderforeningen og Barnets Udstilling.

Private Hverv: Forstanderinde for Dr. Pers' Klinik, Platanvej 22, fra 1901-1926.

Litterære Arbejder: »Mandagmorgen«. 8 Dialoger (Woels Forlag) Kbh. 1927. Af disse opførtes 6 under Titlen »Barnet« Vinteren 1924 paa Casinos lille Teater. »Pandora«. Spanske Portrætter. Kbh. 1937 samt Børnebogen »Jumbo« under Pseud.: Christine Bramsen, Kbh. 1944 (begge Arthur Jensens Forlag). Hos Gyldendal udkom Børne- og Ungdomsbøgerne: Metternes Rejse, Mallorca-Minder. Kbh. 1945; Metterne og Ulla. Kbh. 1947; Metterne og Otto. Kbh. 1949: Elefantjagten. Kbh. 1949.

Har foruden Kroniker om Hjem og Skole skrevet en Række Indlæg om Dansk Retskrivning i Tidsskriftet »Vor Ungdom« 1918. Desuden Rejsebreve og Fortællinger i Politiken og Berlingske Tidende.

Gift 7. December 1900 i Søllerød Kirke med

ALFRED PERS, Læge Dr. med. Født 3. Januar 1865 paa Dueholm, Nykøbing Mors. Død 26. April 1928. Asken hensat paa Solbjerg Kirkegaard. (Søn af Godsejer *Gottlieb Pers* og Hustru, *Andrea f. Rohde*).

Elev i Schneekloths Skole, 1882 Student fra »Lyceum«. 1889 cand. med. 1898-1899 Studierejse i Udlandet, navnlig Mave- og Tarmkirurgi, Wien, Berlin og London. 1896 konst. Overlæge ved Almindeligt Hospital. 1896 Reservekirurg ved Det kgl. Frederiks Hospital. 1897 Dr. med. Oprettede 1901 kirurgisk Privatklinik paa Platanvej 22 og drev den til 1926.

Private Hverv: 1891-1892 Formand f. Medicinsk Forening.

Litterære Arbejder: En Del Tidsskriftartikler om Mave-, Tarmkirurgi og om Ischias. Hvert Aar en udførlig Aarsberetning (Bagges Bogtrykkeri). Foredrag i Skandinavien og i Berlin.

Litteratur: Oplysninger og Erindringer om Ejerne af »Dueholm« findes paa »Dueholm Kloster«, der nu er Museum.



fol. 1923



fol. 1921

Alfred Pers

Camilla Pers.

— og deres Born —

fol. 1922



Eigil Pers
* 5. 4. 1902
Se Side 147



Annette Pers
* 13. 11. 1903
Se Side 149



Ulla Pers
* 18. 5. 1908
Se Side 151



Michael Pers
* 1. 8. 1920
Se Side 153

3. og 4. Generation HARRIET Julie BRAMSEN. Født 18. Januar 1881 paa Frederiksberg. Død 15. December 1924 i København, Valby. Begravet paa Vestre Kirkegaard i København. (Datter af Geheimtatsraad *Ludvig Ernst Bramsen* og Hustru *Maria f. Schack*, se disse Side 21).

Litteratur: Nekrologer i Hovedstadspressen 16. December 1924.

Gift 28. Oktober 1904 i Søllerød Kirke med

AXEL Emil LEMMING, Overretssagfører. Født 14. Februar 1873 paa Christianshavn. Død 30. December 1931 i København, Valby. Begravet paa Vestre Kirkegaard i København. (Søn af Urtekræmmer *Hans Peter Lemming* og Hustru *Valborg Vilhelmine f. Berg*).

Studentereksamen fra Borgerdydskolen paa Christianshavn 1892, cand. jur. 1898, Manuduktør og Sagførerfuldmægtig 1898—1901, Overretssagfører 1901, tillige fra 1921—31 kontrollerende Direktør i Kreditforeningen af Kommuner i Danmark og fra 1926—31 Direktør i A/S Nye Danske Reassurandører.

Offentlige og private Hverv: Formand i Bestyrelsen for A/S Goldschmidt & Nordholm og for A/S Det danske Frysning-Compagni; i Bestyrelsen for A/S Dansk Kautionsforsikringsselskab, for Ny Carlsbergs Museumslegat, for Fru H. Ryans Legat, for Professor, Dr. phil. Emil Chr. Hansen og Hustrus Legat for trængende i Valby og for Kai Nielsens Mindelegat; Sekretær ved de Klarupske Stiftelser; Medlem af Komiteen til Bevarelse af Københavns Volde og af Bestyrelsen for Foreningen til Dyrenes Beskyttelse i Danmark fra 1927; Næstformand i Christianshavns Grundejerforening 1902—21; i Bestyrelsen for Filadelfia 1899—1918; Næstformand og Kasserer for Frantz Howitz' Fødehjem 1916—19; Formand for 9. Værgeraadskreds 1912—19; Medlem af Repræsentantskabet for Grundejernes Renholdningsselskab 1908—27; Medlem af Kredsbestyrelsen for Sagførersamfundets 1. Kreds 1922—28, Formand 1926—28.

Danske Ordner: Ridder af Dannebrog.

Litteratur: Peter N. Heering: Familiebogen 1912, Slægten Lemming (1792—1930) 1930, Kraks blaa Bog 1910—31 incl., Kongeriget Danmarks praktiserende Sagførere 1929, Juridisk og statsvidenskabelig Stat 1923; Hovedstadspressen 14. Februar 1923 (50 Aars Fødselsdag), 30. og 31. December 1931 (Nekrologer), Paul Bergsøe: De tre Vinduer, 1945.



tot. 1921

Mr. Lemming



tot. 1921

Mrs. Lemming

— og deres Børn —

tot. 1921



Jørgen Lemming
* 23. 8. 1905
Se Side 155



Maria (Mis) Lemming
* 30. 5. 1907
Se Side 157



Harriet (Musse) Lemming
* 5. 1. 1911
Se Side 159



Nina Lemming
* 20. 7. 1914
Se Side 161

3. og 4. Generation ELLEN Lucinde BRAMSEN. Født 17. Marts 1883 paa Frederiksberg. (Datter af Geheimeetatsraad *Ludvig Ernst Bramsen* og Hustru, *Maria f. Schack*, se disse Side 21).

Bestyrelsesmedlem i Foreningen til Haandarbejdets Fremme.

Gift 1. Gang 21. April 1901 i Karlebo med

Carl OTTO Valdemar BENZON, Apoteker, Fabrikant og Forfatter. Født 17. Januar 1856 i København. Død 16. Maj 1927 sammesteds, 71 Aar gammel. Urne paa Taarbæk Kirkegaard. (Søn af Apoteker, Fabrikejer *Alfred Nicolai Benzon* (1823-1884) og Hustru, *Anna Dorothea Vilhelmine f. Østergaard* (1823-1893)).

Student 1873 fra Haderslev Læreres Skole og derefter Discipel hos Faderen paa Svane-Apoteket i København. Cand. phil. 1874 og cand. pharm. 1876. Vilde være Læge, men indtraadte efter Faderens Ønske i Firmaet. Cand. polit. 1878. Overtog 1884 sammen med Broderen Alfred Benzon den fædrene Forretning. Indtog snart som Forretningsmand en betydende Stilling inden for sit Fag med mange forskellige Tillidshverv. Begyndte først som Forfatter i 80'erne i »Ude og Hjemme«, hvor hans Skitse »En Selskabsmand paa Retur« vakte nogen Forargelse. Samlede i det gamle Hjem paa Svaneapoteket og i Taarbæk en broget Kreds af Kunstnere og litterære Folk. Debut med Enakteren »Surrogater« 1882 (Det kgl. Teater). Stærk Opsigt vakte Satiren over Etatsraad-Moralen i »En Skandale« 1884 (Det kgl. Teater). 1886 »Provisorisk« (Folketeatret) og »Tilfældigheder« (Det kgl. Teater). Næste større Skuespil var »Sportsmænd« 1891. Afvist paa Det kgl. Teater, men opført paa Folketeatret. Med »Moderate Løjer« (Det kgl. Teater 1900) vendte han igen tilbage til sit Felt, det satiriske Lystspil. Efter en længere Pause kom »Forældre« (1907), der med sin Livserfaring er et lille klassisk Mesterværk og »Frie Hænder« (1908). I 1913-14 var Benzon konstitueret som Direktør for Det kgl. Teater. Fra denne Tid er Skuespillet »Foraar og Efteraar« (1913). Satiren i de Benzonske Skuespil, der ligger i Fortsættelse af 70'ernes radikale Samfundskritik og moralske Diskussion, har nu tabt sin Aktualitet, men de har været med til at nedbryde Fordomme. 1909-12 var Benzon virksom Formand for Forfatterforeningen.

Danske Ordner: Kommandør af 2. Grad. Dannebrogsmænd.

Malerier etc.: Maleri og Tegning af Cæsar Kunwald (se nedenfor). Portrætteret af P. S. Krøyer paa »Ved Frokosten« og »Musik i Atelieret«. Buste af Kai Nielsen.

Litteratur: Georg Brandes samlede Skrifter 1903, Side 510 ff. William Benzon: Stamtavle over Slægten efter Niels Benzon 1897, Side 21. F. Henriksen: Mennesker og Optegnelser 1910, Side 193, 233 ff. samt Dansk Biografisk Leksikon (*Oluf Friis*), hvorfra ovenstaaende Oplysninger er uddraget.

(fortsættes Side 66)



foto. 1918

Othar Benzou



foto. 1924

Ellen Kunwald.

— og deres Børn —

foto. 1910



Mette Benzon
* 23. 10. 1902
Se Side 163



Lise Benzon
* 23. 3. 1905
Se Side 165

3. *Generation* (Ellen Benzon fortsat).

Gift 2. Gang 16. Februar 1934 i København med

CÆSAR KUNWALD, Kunstmaler. Født 25. Juli 1870 i Graz (Østrig). Ungarsk Statsborger. Død 26. November 1946 i København. Begravet paa Ramløse Kirkegaard. (Søn af højere Embedsmand ved de ungarske Statsbaner *Anton Kunwald* (Budapest) og *Frederike f. Sington* (Hamburg)).

Ingeniør-Diplom fra teknisk Højskole i Budapest 1891. Akademisk Malerdiplom fra Kunstscolen i Weimar 1903. Elev af Maleren Jacques Emile Blanche, Paris, 1904-05.

Offentlige Hverv: 1896-1901 Assistent og Docent ved teknisk Højskole i Budapest.

Kunstneriske Arbejder: Statsgalleriet i Budapest: Dameportræt 1911, Stilleben 1912, Pigeovede 1923, Mandspportræt 1924. Byens Galleri i Budapest: Portræt Dohnanyi 1908. Af andre Billeder i offentlig Besiddelse er det vigtigste et Alterbillede, der forestiller den hellige Augustin.



foto. 1924

Ellen Hunnwald.

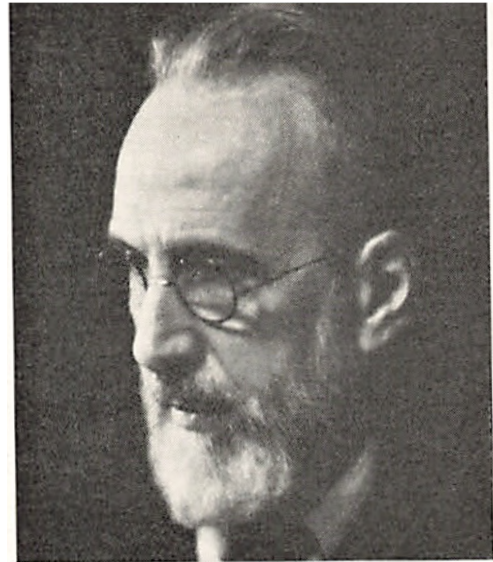


foto. 1935

Cesar Hunnwald

3. og 4. Generation LUDVIG Ernst BRAMSEN, Kontrabassist. Født 12. December 1910 i Vedbæk. (Søn af Geheimeetatsraad, *Ludvig Ernst Bramsen* og Hustru, *Astrid f. Branth*, se disse Side 23).

Mellemskoleeksamen fra Frederiksberg Gymnasium 1926. I Maskinlære hos Burmeister & Wain 1926-31. Svendebrev 1932. Musikstuderende 1932. Afgangseksamen fra Det kgl. danske Musikconservatorium 1938. Medlem af Københavns Koncertforenings Orkester 1939-43 og Unge Tonekunstneres Orkester fra 1937-47, Telmányis Kammerorkester 1942-47, samt Collegium musicums Kammerorkester fra 1945. Ansættelse i Statsradiofonien 1948 efter Konkurrence.

Offentlige Hverv: Folkevalgt Kredsværg for 6. Børneværnskreds i København fra 1945-48. Medhjælper ved Børneforsorgen i København fra 1944 til 1948.

Private Hverv: 1. Assistent i Det kgl. Kapel fra 1943 til 1947. Bestyrelsesmedlem i Unge Tonekunstnerselskab fra 1944 til 1946. Legat fra Unge Tonekunstneres Fond 1946. Formand for Unge Tonekunstneres Orkester 1943-45. Bestyrelsesmedlem i Foreningen »Statsradiofoniens Orkester« 1949.

Litterære Arbejder: Fast Medarbejder siden 1943 ved »Nyt dansk Forfatter-Leksikon 1900-1950« under Redaktion af *Svend Dahl* (Det kgl. Bibliotek).

Gift 11. December 1934 i Frederiksberg Kirke med

MARGRETHE Balslev NISSEN. Født 21. Juni 1910 paa Frederiksberg. (Datter af Direktør *Christian Edvard Nissen* og Hustru, *Rigmor f. Balslev*).

Realeksamen fra Holte højere Almenskole 1927. Tandteknikerelev i København 1932-1934.

Litteratur: Stamtavle over Haarslevgrenen af Slægten Balslev, Odense 1939. Perch Møller: Stamtavle over Rasmus Møllers Efterkommere 1946 (Manuskript: Det kgl. Bibliotek).



foto. 1946

Margrethe Bramsen.



foto. 1942

H. Bramsen.

— og deres Born —
foto. 1946



Ludvig (Lulle) Bramsen
* 5. 4. 1935



Sten Bramsen
* 12. 2. 1940



Ida Bramsen
* 16. 2. 1944

3. og 4. Generation BO BRAMSEN, Forlagsdirektør, cand. jur. Født 6. Oktober 1912 i Vedbæk. (Søn af Geheimetatsraad *Ludvig Ernst Bramsen* og Hustru *Astrid f. Branth*, se disse Side 23).

Student fra Stenhus Kostskole 1931; cand. jur. 1937. Forlagssekretær hos Gyldendal 1937; Sekretær ved Politikens Administration 1937-39. Sekretær hos Rigspolitichefen 1939-42. Kontorchef i Politikens Administration 1942. Forlagsdirektør 1947 (Politikens Forlag). Efter 29. August 1943: Hørsrødhold i 2 Maaneder. November 1943 illegalt til Sverige. Grundlægger af den svenske NÄR-VAR-HUR. Major i *Danish Military Mission to SHAEF* i London 1944 (Pressecensuren). Afskediget kort efter Befrielsen 1945 som Kaptajn.

Offentlige og private Hverv: Medlem af Studenterraadet 1931-33. Formand for juridisk Diskussionsklub 1933-34. Redaktør af Haandbog for Studenter 1934-40. Stifter og Redaktør af Tidsskriftet »stud. jur.« 1935-41. Redaktionssekretær ved Politikens Aarbog HVEM-HVAD-HVOR 1939-42; fra 1942 Redaktør. Medredaktør af en Række af Politikens populære Haandbøger og af Bladets Husorgan »Indendørs-Politiken«. Næstledende Senior i Studenterforeningen 1945-46. Medlem af Den danske Forlæggerforenings Repræsentantskab 1947. Redaktør af Foreningens Organ »Det danske Bogmarked« 1948-1949. Næstformand i Boghandlerklubben 1948. Redaktionssekretær ved Svikmøllen fra 1949.

Litterære Arbejder: Digtsamlingen »Taalmodighed« 1943. »Luis Bramsens Efterkommere« 1949. Sange, Viser og Studenterrevyer.

Gift 2. Juni 1941 i Magleby Kirke paa Langeland med

MARIE-LOUISE MEYER, født 5. Februar 1920 i Birkerød (Datter af Generaldirektør *Vilhelm Meyer* og Hustru *Kirsten f. Bramsen*, se disse Side 83).

Skoleuddannelse i Shanghai, England, Danmark og Schweiz. Afgangseksamen (Klaverspil) paa Det kgl. danske Musikconservatorium 1941. Medlem af Lottekorpsset ved Den danske Brigade fra Sverige. Tjenestgørende i Aalborg, Sommeren 1945.

Litteratur: Se Vilhelm Meyer Side 83.





foto. 1944

Prof. Braamsen



foto. 1942

Maria Louise Braamsen

— og deres Børn —
foto. 1946—48



Christopher Braamsen
* 27. 4. 1943



Bolette Braamsen
* 20. 5. 1946



Joachim Braamsen
* 27. 9. 1947

3. og 4. Generation BODIL BRAMSEN, født 5. November 1914 paa Frederiksberg (Datter af Gehimeetatsraad *Ludvig Ernst Bramsen* og Hustru, *Astrid f. Branth*, se disse Side 23).

Pigeskoleeksamen fra Marie Kruses Skole 1932. School of Domestic Science, Alde House Aldebourgh, Suffolk, England 1934-1935. Værnepligtig i den kgl. norske Marine 1943.

Gift i London 17. September 1942 med

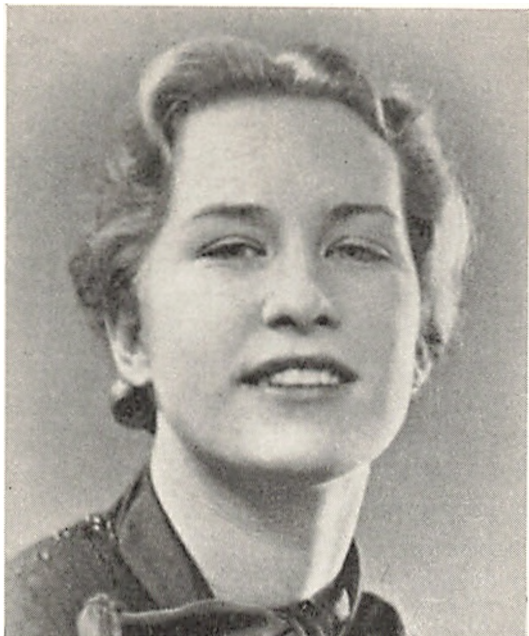
ALFRED HOLTER, Ingeniør, adm. Direktør for A/S Dalen Portland Cementfabrik, Brevik, Norge. Født 19. Maj 1884 i Oslo. Død efter et Ulykkestilfælde ombord paa sin Lystkutter »Havskåren« i Brevik Havn, 17. Juli 1948. Begravet paa Kirkegaarden i Skien. (Søn af Overingeniør *Anders Borresen Holter* og Hustru, *Marie Albertine f. Smidth*).

Student fra Oslo Kathedralskole 1902. Krigsskolen 1. Afd. Løjtnant ved norske Jægerkorps 1903. Diplomingeniør ved Teknisk Højskole i Danzig 1908.

Offentlige Hverv: Svensk Konsul 1922-1929 og 1948, Medlem 1942 af den norske Regerings Relief Committee i USA og af Hvalfangstkommissionen, New York. Norsk Forsyningsdirektør i London 1942. Det norske Skibsfartsdepartements Udsending angaaende Rapport om Udviklingen i USA af Skibsbygning 1943-1944. Raadgiver for Norsk Arbeidsgiverforening ved den Internationale Arbejderkonference i Philadelphia 1944. Formand for den norske Delegation til den internationale Handelskonference i New York, 1944.

Private Hverv: Bestyrelsesmedlem i Norsk Portland Cementkontor, Oslo, siden 1921, Norsk Cementforening siden 1927. Den norske Ingeniørforenings Byggegruppe 1930-1935, Norway Cementexport siden 1936. Chairman of the managing Board of The International Cement Export Conference, Luxembourg, og af Intercement, Paris 1937-46. Chairman of the Board of Directors of Atlantic Coast Fisheries Co. New York 1944-45. Direktør for Holter Concrete Road fra 1936 og Opfinder af Selskabets Metode for Bygning af Betonveje.

Ordner: Ridder af St. Olavsordenen, Ridder af Dannebrog.



fol. 1937

David Holten



fol. 1940

A. Holten

— og deres Born —
fol. 1946—48



Helle Holten
* 26. 2. 1946



Alfred (Alf) Holten
* 13. 2. 1948

3. *Generation* HENRY BRAMSEN, Violoncellist. Født 3. Oktober 1875 i København. Død 28. Januar 1919 sammesteds, kun 43 Aar gammel, begravet paa Vestre Kirkegaard. (Søn af Tandlæge, Dr. chir. et dent. *Alfred Bramsen* og Hustru, *Vilhelmine f. Hecht*, se disse Side 27).

Uddannedes oprindeligt af *A. Rüdinger*, men fortsatte sine Studier under Professor *Julius Klengel* i Leipzig samt ved det derværende Konservatorium. Han debuterede 1894 som Koncertspiller og vakte allerede da Forhaabninger ved sit ualmindelige Talent. 1897 udnævntes han til Kgl. Kammermusikus. Senere opholdt han sig væsentligst i Udlandet paa Koncertrejser (f. Eks. Kristiania, Stockholm, Berlin. Wien, London og Petrograd). Fra 1906-1910 boede han fast i U.S.A. og flyttede derefter til Berlin. Hans Spil, der raadede over en stor syngende Tone og en overlegen Teknik var i høj Grad præget af hans internationale Karriere og tenderede afgjort henimod den virtuose Stil, der ellers er ret ualmindelig her i Landet.

Udenlandske Ordner: Ridder af den svenske Sværdorden, 2. Kl.

Litteratur: »Norsk Tonekunst« 15/6-1907. »Verden og Vi« 5/4-1918 og Dansk Biografisk Leksikon (hvorfra ovenanførte Oplysninger er hentet).

Maleri: V. Hammershøi 1893.

Gift 6. Juni 1903 i Kristiania med

MARTA Christine Guldbrandsen SANDAL, norsk Sangerinde. Født 31. Januar 1878 i Østre Aker, Norge, død 12. Marts 1931 i Forest City, Iowa, U.S.A. (Datter af Fyrbøder, senere Opsynsmand *Arne Guldbrandsen Sandal* (1851-1932) og Hustru, *Amalie Henriette f. Olsen* (1851-1933)).

Ægteskabet, der var barnløst, opløstes. Marta Sandal indgik senere paany Ægteskab i U.S.A. med Farmeren *Gudmund Rørtvedt*.



foto. 1911

Henry Brausen.



foto. 1908

Maitafandal

— Ægteskabet var barnløst —

3. og 4. Generation KAREN BRAMSEN, Violinistinde. Født 28. Juni 1877 paa Frederiksberg. (Datter af Tandlæge Dr. chir. et dent. *Alfred Bramsen* og Hustru, *Vilhelmine f. Hecht*, se disse Side 27).

Studeret Violin hos Kgl. Kapelmusicus Hilmer og Professor Tofte samt faaet Undervisning i Leipzig og Guildhall School of Music (Førstepris 1898). Optraadt ved Koncerter her i Landet samt i Norge, Sverige og Finland.

Gift 28. August 1903 paa Københavns Raadhus med

GUSTAV FALCK, fhv. Direktør for Statens Museum for Kunst og Sekretær for Ny Carlsbergfondet. Født 18. Januar 1874 i København (Søn af Fabrikant, Ejer af den Kgl. Porcelænsfabrik, *Gustav Adolf Falck* (1833-1892) og Hustru *Fanny f. Thielsen* (1853-1919)).

Student 1892 fra Lyceum Latin- og Realskole. Cand. phil. 1893. Studerede oprindelig Jura, men blev efter nogle Rejser til Holland og Belgien saa interesseret i Kunsten, at han svigtede Juraen til Fordel for det kunst-historiske Studium. Da der efter Julius Langes Død ikke undervistes ved Københavns Universitet i Kunsthistorie, søgte han til Udlandet og besøgte i de følgende Aar Museer i Tyskland, Holland, Belgien, Frankrig, Italien og England, idet han navnlig studerede hollandsk Kunst, ganske særlig Rembrandt og hans Skole.

Hans Interesse samlede efterhaanden mere og mere om Museumsvirksomhed, og han tog derfor i 1901 Ansættelse som Assistent ved Statens Museum for Kunst (Kobberstiksamlingen), hvor han gjorde Tjeneste — fra 1912 som Inspektør — indtil han i 1919 tog sin Afsked for atter at kunne foretage Studierejser i Udlandet i større Stil, end Stillingen ved Museet gav Mulighed for.

I 1925 blev han udnævnt til Direktør for Statens Museum for Kunst. I denne Stilling forblev han dog kun 5 ½ Aar, idet han 1. Januar 1930 af Helbredshensyn maatte forlade Museet, hvor Arbejdsforholdene navnlig de sidste Aar havde været ham for anstrengende. Han overtog samme Dato Stillingen som Sekretær ved Ny Carlsbergfondet. 1935-45 Kommitteret ved Kronborg Slot.

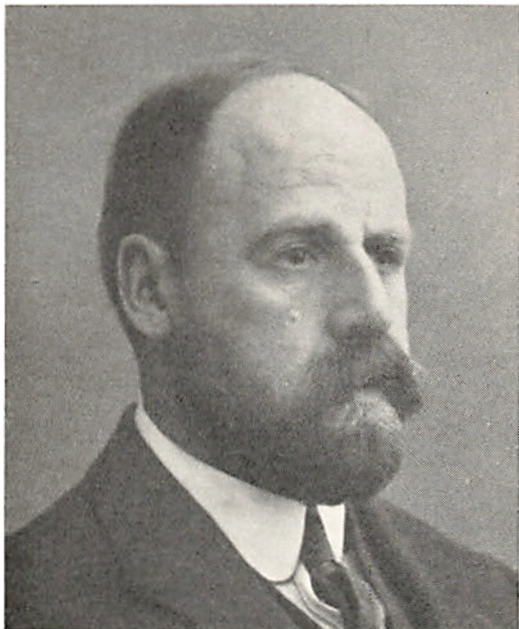
Danske Ordner: Ridder af Dannebrog, Dannebrogsmænd.

Udenlandske Ordner: Officer af den Belgiske Kronorden, Ridder af Finlands hvide Rose, Officer af den franske Æreslegion. Kommandør 2. Kl. af den svenske Nordstjerneorden.

Litteratur: Th. Thaulow: En dansk-norsk Slægt, Falck. København 1931, (hvorfra ovenanførte Oplysninger er hentet).



Slægten Falcks Vaaben



fol. 1920

Christian Falck



fol. 1916

Helen Falck

— og deres Børn —

fol. 1912-25



Kirsten Falck
* 2. 10. 1904
Se Side 167



**Elisabeth (Bette)
Falck**
* 16. 4. 1911
Se Side 169



Alice Falck
* 6. 9. 1915
Se Side 171

3. og 4. Generation CAMILLA Christine LINNEMANN. Født 18. Nov. 1882. Død 14. Maj 1940. Begravet paa Assistens Kirkegaard. (Datter af Direktør, Proprietær *Hans B. Linnemann* og Hustru *Eliza f. Bramsen*, se disse Side 29).

Gift 3. Maj 1907 i Slotskirken med

ALF STAGE, Civilingeniør, cand. polyt. Født 4. Marts 1880 i København. Død 19. November 1924. (Søn af Dr. med. *Georg Gollob Stage* og Hustru *Susanne Marie f. Sauerläder*).

Student fra Metropolitanskolen 1898, polyteknisk Kandidat (Fabrik-ingeniør) 1904, Assistent ved polyteknisk Lærestalts teknisk-kemiske Laboratorium 1904—11, teknisk Konsulent for Gosch Tændstikfabrik i samme Tidsrum. Teknisk Direktør for Glødelampfabriken »Asta« 1911—13, teknisk Direktør for Trykfarvefabriken »Drubin« 1912—13. Deltog 1913 efter Opfordring i Professorkonkurrencen som Professor Steenbergs Efterfølger. »Blyantfabriken Viking« 1914—17, De danske Spritfabriker og Dansk Gæringsindustri 1917—21, Kraks Vejviser 1921—24.



fol. ca. 1910



fol. ca. 1915

familien Stage

— og deres Børn —
fol. 1915



Else Marie Stage
* 13. 9. 1909
† 31. 10. 1919



Hans Georg Stage
* 5. 10. 1911
Se Side 173

3. og 4. Generation SØSTER Sophia LINNEMANN. Født 4. Juli 1884 paa Fuglager, Fjenneslev. (Datter af Direktør, Proprietær *Hans B. Linnemann* og Hustru *Eliza f. Bramsen*, se disse Side 29).

Gift 1. Gang 1908 med

WILLIE WULFF, Billedhugger, Direktør. Født 15. Marts 1881 i København. (Søn af Direktør *Valdemar Emil Wulff* og Hustru *Kathinka f. Berg*).

Ægteskabet opløst.

Gift 2. Gang 27. Maj 1916 i København med

HENRIK BAGGESEN SCHMIDT, Proprietær. Født 29. August 1876 i Oure. (Søn af Proprietær *Henrik Chr. Schmidt* og Hustru *Thomine f. Baggesen*).

Ejer af »Fuglager«. Expert i Landbrugsskader for de fleste større Forsikringsselskaber samt for Krigsforsikringen af Landbrugets Løsøre. Assisterende Expert ved Revisionsudvalget for tyske Betalinger.

Danske Ordner: Ridder af Dannebrog.



foto. 1946

S. B. Schmidt



foto. 1946

Boggeren Schmidt

— og Søsters Søn af 1. Ægteskab —

foto. 1919



**Per Linnemann-
Schmidt**
* 18. 5. 1912
Se Side 175

3. og 4. Generation KIRSTEN BRAMSEN, født 31. Maj 1884 paa Frederiksberg. Død paa Montebello 30. August 1934 50 Aar gammel. Begravet paa Vestre Kirkegaard i København. (Datter af Assurandør *Aage Bramsen* og Hustru, *Ottilie f. Grip*, se disse Side 31).

Frøken Giersings Privatskole. Fortsættelseskursus N. Zahle. Uddannet paa Luplau og Mundts og senere Johan Rohdes Malerskole. 1 Aars Ophold i Dresden. Har malet en Række kinesiske Akvareller, som er i Familiens Eje.

Gift 27. Oktober 1909 i Shanghai med

VILHELM Octavius MEYER, Generaldirektør. Født 14. Juni 1878 i København. Død 7. Januar 1935 i Shanghai, 57 Aar gammel. Begravet paa Vestre Kirkegaard i København. (Søn af Grosserer *Louis Meyer* (1843-1929) og Hustru, *Thea Marie Johanne f. Friedländer* (1845-1908)).

Fik sin første Købmandsuddannelse i Alb. Berendsens Jernforretning og hos Moses G. Melchior. Rejste 1902 til Shanghai for Ø.K. Udtraadte 1905 af Ø.K. sammen med to Medarbejdere *I. Andersen* og *A. Petersen*, og startede sammen med disse eget Firma. I de to følgende Aar udtraadte Andersen og Petersen, og Vilhelm Meyer blev Encindehaver, uden dog at Firmaet — *Andersen, Meyer & Co.* — skiftede Navn. I Begyndelsen drev Firmaet, med beskeden Startkapital baade Kommissionsforretning inden for Maskinbranchen og Administration af Gummplantager. Plantagevirksomheden blev dog efterhaanden opgivet. Til Gengæld tog Kommissionsvirksomheden et betydeligt Opsving, idet Meyers vindende Fremtræden gjorde ham til en ofte benyttet Formidler i den Industrialisering af Kinas Erhvervsliv, som navnlig Amerikanerne havde Øje for. 1915 omdannedes Firmaet til amerikansk A/S med en Kapital paa 350.000 Dollars, og nu foregik en mægtig Vækst i Firmaets Forretningsomraade. I 1916 oprettede det am. Firma *Stone, Straight & Bruce* et Holding Selskab: *The Pacific Development Corp.* som A. M. & Co. kom til at repræsentere i Kina. Derved blev Firmaet selv Deltager i Finansieringen af den industrielle Expansion i Kina, men som Ejer af alle Aktierne i A. M. & Co. blev det samtidig i første Række Amerikanerne, der kom til at bære Tabet ved Krisen 1921. Meyer vedblev at staa som Leder af sit gamle Firma og deltog virksomt i Reorganisationsarbejdet, saaledes at Firmaet stadig kunde staa som den store Formidler af Handelen med Maskiner og Maskinanlæg inden for en Række Specialbrancher. Meyers Styrke i de vanskelige Aar var navnlig hans blændende Elskværdighed og Koldblodighed, som hverken Kineserne eller Amerikanerne kunde staa for, og som kort før hans Død gav ham Chansen til en af hans Livs største Forretninger, nemlig Salget af Shanghais Elektricitets- og Telefonvæsen til Amerikanerne.

Danske Ordner: Ridder af Dannebrog, Dannebrogsmænd.

Udenlandske Ordner: Storkors af den kinesiske Gyldne Høsts Orden.

Litteratur: Louis Meyer: *Bedstefars Rejse til Amerika.* (Kbhvn. 1916). Andersen, Meyer & Co. Ltd. of China: 25 Aars Jubilæum. Kelly & Walsh. Shanghai 1931. Sivert Gunst: Louis Meyer. (Kbhvn. 1943) samt Dansk Biografisk Leksikon (Jens Vestbirk) hvorfra ovenstaaende er uddraget.



fol. 1931



fol. 1919

Vilhelm Meyer *Ansther Meyer*

— og deres Born —

fol. 1922



Thea Meyer
* 9. 12. 1910
Se Side 177



Rose Marie Meyer
* 29. 7. 1913
Se Side 179



Anette Meyer
* 5. 11. 1916
Se Side 181



Marie-Louise Meyer
* 5. 2. 1920
Se Side 69 og 183

3. *Generation* LUIS (Ib) Ernst Grip BRAMSEN, Frugtfarmer i Australien. Født 18. November 1885 paa Frederiksberg. Død i Slaget ved Sommes i Frankrig 19. August 1916. (Søn af Direktør *Aage Bramsen* og Hustru, *Ottilie f. Grip*, se disse Side 31).



foto. 1916

Louis Branson

3. og 4. Generation AGGA BRAMSEN. Født 10. September 1887 paa Frederiksberg. (Datter af Direktør *Aage Bramsen* og Hustru, *Ottilie f. Grip*, se disse Side 31).
Skolegang i Frøken Giersings Privatskole. Kursus paa Frøken N. Zahles Skole. »Queenwood« Eastbourne 1906, Paris 1910-1911.

Gift 2. Maj 1912 i København med

SVEND Otto Gudman ROHDE, Kaptajn, Kammerjunker. Født 13. November 1872 i København. (Søn af Generalmajor *Theodor Gudman Rohde* og Hustru, *Ingeborg Johanne Ragnhilda f. Smidt*).

Student 1891 fra Metropolitanskolen. Afgangsprøve Officersskolens næstældste Klasse, Marts 1894. Gennemgaaet Officersskolens ældste Klasse 1896-1899. Tjenestgørende ved Feltartilleriet og til Raadighed for Hærens tekniske Korps indtil 13. November 1924. Premierløjtnant Marts 1894. Kaptajn Oktober 1911.

Danske Ordner: Ridder af Dannebrog, Dannebrogsmænd.



tot. 1942

Lunde Rohde



tot. 1941

Agga Rohde

— og deres Born —

tot. 1922



Inge Rohde
* 5. 1. 1914
Se Side 185



Finn Rohde
* 23. 4. 1917
Se Side 187

3. og 4. Generation AAGOT Charlotte BRAMSEN. Født 9. Maj 1891 paa Frederiksberg. (Datter af Direktør *Aage Bramsen* og Hustru, *Ottilie f. Griip*, se disse Side 31).

Gift 17. April 1915 i Vor Frue Kirke i København med

GOTFRED Tycho BLOM, Fabrikejer. Født 30. September 1888 i København. (Søn af Etatsraad *F. V. Blom* og Hustru, *Ellen f. Halkier*).

Uddannet i Korn- og Foderstofforretninger, Import- og Assuranceforretninger under 10-aarigt Ophold i Tyskland og England. Medstifter af Firmaet Blom & Jespersen 1915 og Medindehaver af dette Firma indtil 1921. Medstifter og Medindehaver af Fabriksvirksomheden H. P. Henriksen & Blom. Eneindehaver 1935.

Private Hverv: Formand for Haandværkerstiftelsen paa Blegdamsvej siden 1944. Medlem af Repræsentantskabet for Haandværkerforeningen siden 1933.



foto. 1937

Sigfred Blom



foto. 1937

Dagott Blom

— og deres Børn —

foto. 1922—31



Karsten Blom
* 29. 1. 1916
Se Side 189



Elsebeth Blom
* 7. 4. 1917
Se Side 191



Ulrik Blom
* 23. 4. 1921
Se Side 193



Vibeke Blom
* 5. 9. 1927
Se Side 195



Bente Blom
* 1. 11. 1928
Se Side 197

1

3. *Generation* WILLIAM (WILLIE) BRAMSEN, Sproglærer, Redaktør. Født 7. Oktober 1889 i København (Søn af Tandlæge *Ejnar Bramsen* og Hustru, *Therese f. Beckwith-Lohmeyer*, se disse Side 33).

Gammelholms Latin- og Realskole 1896-1898. Slomanns Skole 1898-1901. Det Danske Selskabs Skole 1901-1907. Skolegangen afsluttet med 4. Klasses Hovedeksamen (1ste Del af Studentereksamen). Ansat hos C. K. Hansen 1907-1910. Shipping & Coal Co. København & Newcastle 1910-1914. Aage Bramsen 1914-16. Forsikringsselskabet National 1916-41. Sproglærer 1941 og siden 1946 Redaktør af »Danmarks kommunale Administration«.

Gift 1. Gang 1922 med

MARIE BROCKMEYER, Sygeplejerske. Født 30. December 1888. Død 21. Oktober 1934.

Gift 2. Gang 8. Februar 1936 i Vangede Kirke med

GRETHE DOHSE, Assistent i Lyngby-Taarbæk Kommune. Født 12. December 1905 i København.

Realeksamen fra N. Zahles Seminariskole 1921. Korrespondent i Engelsk og Tysk fra Københavns Translatørskole. Korrespondent hos Burmeister & Wain 1928-1937. Ved Lyngby-Taarbæk Kommune siden 1942.



foto. 1945

Wm Bramsen



foto. 1946

Grethe Bramsen.

4. - 5. Generation

4. og 5. Generation MOGENS BRAMSEN, Direktør. Født 30. November 1905 paa Frederiksberg. (Søn af Direktør, cand. jur. *Eigil Bramsen* og Hustru, *Louise f. Busse*, se disse Side 37).

Student fra Schneekloths Skole 1925. Uddannet i forskellige Forsikrings-selskaber i England og Schweiz. Prokurist i Assurancefirmaet Klee & Schack 1933, Medindehaver 1938. Fra 1942 tillige Direktør i Dansk Driftstabsforsikrings A/S.

Private Hverv: Medlem af Bestyrelsen for Dansk Forsikrings-Samfund 1940-48, (Formand 1943-1945), for Forsikringsforeningen 1943-1945, for Forsikringsaktieselskabet Dannevirke siden 1942 og for Forsikringsaktieselskabet Heimdal fra 1944-49. Formand for Forsikrings-Idræts-Klubben siden 1947. Medlem af Dansk Tarifforenings Komité siden December 1947.

Gift 23. Maj 1933 i København med

ANTOINETTE (TONI) ROTHEN. Født 20. September 1912 i Le Locle, Schweiz. Datter af Fabrikant *Charles Rothen* og Hustru, *Marguerite f. Berthoud*. Skoleundervisning i La Chaux de Fonds og Genève.



foto. 1947

Magnus Bransen



foto. 1947

Olve Lovise Bransen

— og deres Born —
foto. 1946



Eric Bransen
* 8. 4. 1935



Mikael Bransen
* 24. 12. 1940

4. og 5. Generation GRETHE BRAMSEN. Født 23. Marts 1910 paa Frederiksberg (Datter af Direktør, cand. jur. *Eigil Bramsen* og Hustru, *Louise f. Busse*, se disse Side 37).
Student fra M. Kruses Skole 1929. Kommunelærerindeeksamen fra N. Zahles Seminarium 1935. Ansat sammesteds indtil 1937.

Gift 30. April 1937 i Fruc Kirke i København med

JØRGEN ROHWEDER, Arkitekt (M.A.A.). Født 27. Marts 1904 i St. Jørgens Sogn ved Svendborg. (Søn af Civilingeniør *Kai Larsen Rohweder* og Hustru, *Mary f. Brooke*).

Student fra Svendborg Gymnasium 1922. Cand. phil. 1923. Afgang fra Akademiet 1929. Studierejser til Italien, Tyskland, Holland, Czekoslovakiet, Østrig, Schweiz, Frankrig, Grækenland, Ægypten, Palæstina, Syrien, Tyrkiet og England.

Udstillet flere Gange paa Foraarsudstillingen (Arkitektur og Møbler).



foto. 1947

Jørgen Rohweder



foto. 1947

Grethe Rohweder

— og deres Børn —

foto. 1947



Jan Rohweder
* 28. 7. 1938



Gertrud Rohweder
* 19. 2. 1942



Kirsten Rohweder
* 1. 6. 1946

4. og 5. Generation HENRIK Boc BRAMSEN, Bibliotekar, Kunsthistoriker. Født 11. Juni 1908 paa Frederiksberg. (Søn af Direktør *Svend Bramsen* og Hustru, *Irene f. Busse*, se disse Side 39).

Studentereksamen fra Schneekloths Skole 1927. Volontør paa Statens Museum for Kunst 1928-1929. Studicophold i München 1929-1930. Paany Volontør paa Statens Museum for Kunst 1931-1932. Accessit for Kunsthistorisk Prisopgave 1934. Bibliotekassistent ved Kunstakademiets Bibliotek 1937. Bibliotekar 1946. Siden 1927 Studierejser og -ophold i Norge, Sverige, England, Frankrig, Tyskland og Italien. Modtog Hirschsprungs Legat 1935 og Ny Carlsbergfondets Rejslegat 1947.

Offentlige og private Hverv: Medlem af Bestyrelsen for Ribe Stiftsmuseum siden 1938. Medredaktør af Kunsttidsskriftet »Aarstiderne«.

Litterære Arbejder: Landskabsmaleriet i Danmark 1750-1875, København 1935. Malerier af P. C. Skovgaard (Kunst i Danmark) København 1938. Dansk Kunst fra Rokoko til vore Dage, København 1942. Mindre Bøger om Chr. Købke (1942), Daumier (1945) og W. Hogarth (1947). Oversættelse af L. Venturi: *Painting and Painters (Maleri og Malere)* (1947). C. W. Eckersbergs Dagbog og Breve fra Paris, København 1947. L. A. Schou (sammen med H. I. Schou), København 1947. Dansk Tegnekunst, 1948 (sammen med Peter Koch) Udarbejdet Afsnit i Danmarks Malerkunst, redigeret af *E. Zahle*, (1. Udg. 1937) og til Danske Tegninger, redigeret af *Leo Swane* (1945). Udgivet sammen med *J. Rubow* og *J. Sthyr*: Carl V. Petersen, Artikler og Afhandlinger om Kunst (1937) Kunsthistoriske Artikler og Afhandlinger i »Tilskueren«, »Bogvennen« og »Aarstiderne« og i andre Tidsskrifter og i Dagblade.

Gift 11. Maj 1934 i København med

INGER Margrethe JENSEN. Født 4. Juni 1912 i København. (Datter af Direktør *Asger Jensen* og Hustru, *Frida f. Mortensen*).

Falkonergaardens Gymnasium indtil 1928. Mariaforbundet 1928-1929. England 1929-1930. Ansat i Gillette Safety Razor Co. 1930-1934.



fot. 1947

Henrik Bramsen



fot. 1947

Gynges Bramsen

— og deres Børn —
fot. 1946



Jens Peter Bramsen
* 28. 6. 1935



Svend Bramsen
* 6. 5. 1938



Louise Bramsen
* 28. 10. 1942

4. og 5. Generation GERTRUD BRAMSEN. Født 31. Marts 1910 paa Frederiksberg. Datter af Direktør *Svend Bramsen* og Hustru, *Irene f. Busse*, se disse Side 39).

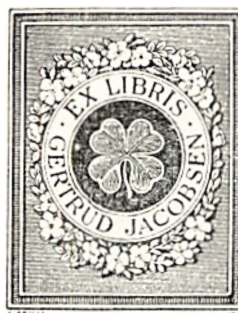
Marie Kruses Skole. Sygeplejeelev paa Frederiksberg Hospital 1933-1937. Statsautoriseret Sygeplejerske ved samme Hospital 1937-1944.

Gift 2. Maj 1944 paa Frederiksberg Raadhus med

SVEND Fridolf JACOBSEN. Direktør for Den københavnske Sø-Assurance-Forening. Født 15. April 1898 i København. (Søn af Grosserer *Charles William Jacobsen* og Hustru, *Laura Emilie f. Sieling*).

Afgangseksamen fra Niels Brocks Handelsskole 1916; ansat i Det kgl. oktr. Sø-Assurance-Kompagni 1916; i Reassurance Kompagniet Royal 1917; fra 1926 adm. Direktør i Den københavnske Sø-Assurance-Forening (Lmt.); 1932-1940 tillige adm. Direktør for Akts. Reassurance-Compagniet Salamandra og 1938-1940 adm. Direktør og Medlem af Bestyrelsen for Forsikringsakts. Trekroner.

Private Hverv: Medlem af Bestyrelsen for Genforsikrings-Akts. Rossia og Dansk Cykle Assurance af 1896 og Akts. Almindeligt Assuranceselskab fra 1937; Medlem af Bestyrelsen for Foreningen af danske Søassurandører fra 1930 og Medlem af Lloyds Register of Shipping's danske Komité fra dens Oprettelse 1930 samt Formand for Komiteens Forretningsudvalg fra 1942.



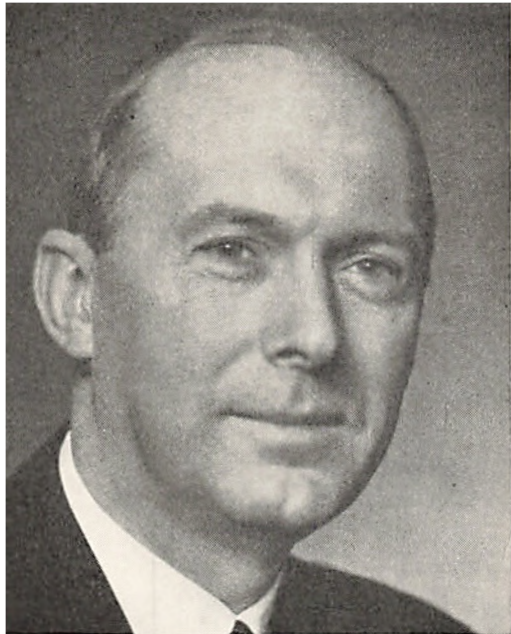


foto. 1946

J. Jacobsen



foto. 1944

Gertine Jacobsen

— og deres Born —

foto. 1946—47



Grethe Jacobsen
* 5. 2. 1945



Nina Jacobsen
* 30. 10. 1946

4. og 5. Generation ERNST Boe BRAMSEN, Assurandør, cand. jur. Født 1. November 1911 paa Frederiksberg. (Søn af Direktør *Svend Bramsen* og Hustru, *Irene f. Busse* (se disse Side 39).

Student fra Schneekloths Skole. Juridisk Kandidat 1938.

Gift 1. Juli 1938 i Birkerød med

EBBA Cecilia GRUT. Født 1. Marts 1914 i Bangkok. (Datter af General-konsul *William Lennart Grut* og Hustru, *Helen Aiko f. Conder*).

Pigeskoleeksamen Ingwersen & Elbrechts Skole 1930.



foto. 1946

Ernst Bramsen



foto. 1946

Ebba Bramsen

— og deres Born —

foto. 1945



Birgitte Bramsen
* 28. 8. 1939



Michala Bramsen
* 8. 5. 1942

4. og 5. Generation PETER Boe BRAMSEN, Direktør. Født 21. April 1913 paa Frederiksberg. (Søn af Direktør *Svend Bramsen* og Hustru, *Irene f. Busse*, se disse Side 39).

Realeksamen 1929 fra Schneekloth's Skole. Uddannet i Forsikring hos Svend Bramsen & Co. 1929-1933. Studieophold Norge, Sverige, Schweiz og England 1933-1938. Ansat i Reassurance-Compagniet »Salamandra A/S« 1938, Direktionssekretær 1939, Direktør fra 1940.

Gift 22. Oktober 1940 i Solbjerg Kirke paa Frederiksberg med

MARIE LOUISE (PIA) ANDERSEN. Født 28. November 1916 paa Frederiksberg. (Datter af Murermester *Lauritz Johannes Valdemar Andersen* og Hustru, *Karen Elisabeth f. Petersen*).

Student fra Marie Kruses Skole 1936. Studieophold i England 1936-1937 Studieophold paa Askov Højskole 1937-1938, Assistent ved Carlsberg Laboratorium 1938-1940.

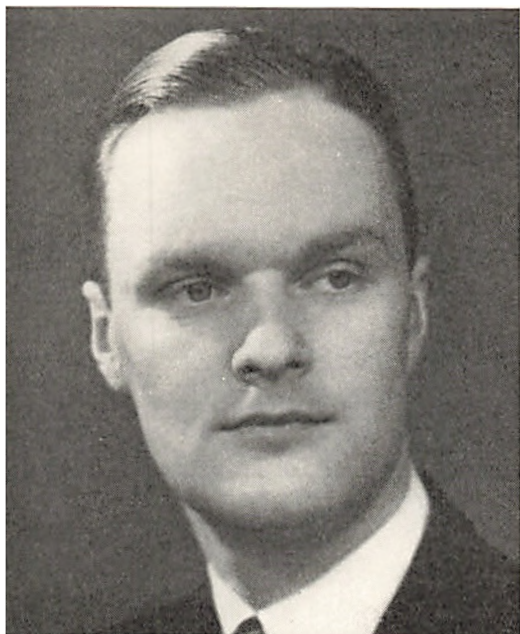


foto. 1938

Peter Bramsen



foto. 1945

Pia Bramsen

— og deres Børn —

foto. 1948



Annette Bramsen
* 31. 8. 1941



Bodil Bramsen
* 19. 7. 1944



Ingrid Bramsen
* 1. 7. 1947

4. og 5. Generation MARIANNE BRAMSEN. Født 30. Januar 1915 paa Frederiksberg. (Datter af Direktør *Svend Bramsen* og Hustru, *Irene f. Busse*, se disse Side 39).
Pigeskoleeksamen 1932 fra Marie Kruses Skole.

Gift 10. Marts 1943 i Frederiksberg Kirke med

ASGER Otto LOU, Landsretssagfører. Født 7. Juni 1914 paa Frederiksberg. (Søn af Fiskehandler *Hans Kristian Lou* og Hustru, *Charlotte f. Holt-Nielsen*).

Student fra Frederiksberg Gymnasium 1933. Cand. jur. 1941.

Private Hverv: Sagførerfuldmægtig hos Landsretssagførerne K. Zenker og H. Dirks, Vejle, 1941-1946. Landsretssagfører sammesteds siden 1946.

Litteratur: »Otto Lawaetz 1829-1929«, Det grafiske Instituts Forlag 1929.



foto. 1946

Arge Font



foto. 1946

Marianne Lou

— og deres Born —

foto. 1946—49



Jette Lou
* 26. 9. 1943



Kristian Lou
* 27. 4. 1945



Anders Lou
* 8. 3. 1947

4. og 5. Generation ELISABETH Birgitta BRAMSEN. Født 28. August 1917 paa Frederiksberg.
(Datter af Direktør *Svend Bramsen* og Hustru, *Irene f. Busse*, se disse Side 39).
Student fra Marie Kruses Skole 1936. Eksam. Husholdningslærerinde 1944.

Gift 4. Maj 1945 med

POUL SCHMITH, Landsretssagfører. Født 27. Juni 1916 i Sct. Jørgensbjerg.
(Søn af Tandlæge *Harald Schmith* og Hustru, *Karen Marie f. Skou*).
Student fra Aalborg Kathedralskole 1934, cand. jur. 1940. Landsretssagfører 1943 i København.



foto. 1946

Paul Schmith



foto. 1945

Elisabeth Schmith

— og deres Born —

foto. 1949



Harriet Schmith
* 17. 10. 1946



Jørgen Nikolaj Schmith
* 24. 11. 1947

4. og 5. Generation HARALD Boe BRAMSEN, Repræsentant. Født 16. Marts 1921 paa Frederiksberg. (Søn af Direktør *Svend Bramsen* og Hustru, *Irene f. Busse*, se disse Side 39).

Realeksamen 1937 fra Schneekloths Skole.

Gift 3. November 1945 med

BIRGIT Bodil KANDRUP. Født 13. September 1921 paa Frederiksberg. (Datter af Bogtrykker *Im. L. Kandrup* og Hustru, *Laura f. Sørensen*.)

Student fra Nørre Gymnasium 1941.



foto. 1947

Harald Strømman



foto. 1947

Birgit Bransen.

— og deres Datter —

foto. 1948



Benedikte Bransen
* 5. 2. 1948

4. og 5. Generation AGNETE HERFORTH. Født 25. Marts 1912 paa Frederiksberg. (Datter af Overretssagfører, senere Overingeniør *Hans Hjelm Herforth* og Hustru, *Else f. Bramsen*, se disse Side 45).

Pigeskolceksamen 1929 fra Marie Kruses Skole, derefter ½ Aars teoretisk og praktisk Uddannelse paa Sorø Husholdningsskole. Fra 1930 til 1. Januar 1935 ansat paa Sagførerkontor.

Litteratur: Patriciske Slægter (om Familien Herforth).

Gift 9. Marts 1935 paa Frederiksberg Raadhus med

ADAM Erik Carsten HAUCH, Landsretssagfører. Født 18. Juli 1909 i København. (Søn af Direktør *Carsten Erik Vilhelm Hauch* og Hustru, *Nanna Amnitzboll f. Schiøtz*).

Student fra Schneekloths Skole 1927. Cand. jur. 1933. Sagførerfuldmægtig 1933-1938. Landsretssagfører 1938.

Offentlige Hverv: Midlertidig Beskikkelse til Udførelse af offentlige og beneficerede Sager 1944-1945. Beskikkelse til Udførelse af Forsvaret i Sager mod Personer sigtet for landsskadelig Virksomhed 1945.

Private Hverv: Formand for Bestyrelsen i A/S Rex Vægt Fabrik fra 1933 og for Bestyrelsen i Court Textil Import A/S fra 1948 samt for Bestyrelsen i A. T. Bordings Eftf. A/S fra 1943, Medlem af Bestyrelsen for Ekbatana A/S fra 1945, desuden Medlem af Bestyrelsen for forskellige Ejendomsselskaber.

Litteratur: Danmarks Adels Aarbog 1944.



foto. 1945



foto. 1944

Admunkvick

Agnito Hauch

— og deres Børn —

foto. 1944



Irene Hauch
* 4. 9. 1935



Carsten Hauch
* 20. 4. 1939



Andreas Hauch
* 11. 1. 1941

KIRSTEN HERFORTH. Født 28. September 1921 paa Frederiksberg.
(Datter af Overretssagfører, senere Overingeniør *Hans Hjelm Herforth* og Hustru, *Else f. Bramsen*, se disse Side 45).

Pigeskoleeksamen 1938 fra Marie Kruses Skole.

Gift 9. Maj 1947 i Frederiksberg Kirke med

POUL OLSEN, Fuldmægtig. Født 8. Februar 1923 i København. (Søn af Materialinspektør, Gaardejer *Axel Olsen* og Hustru, *Anna f. Vind Andersen*).

Realeksamen fra Østersøgades Gymnasium 1940. Ansættelse i »Nye Danske« indtil 1943, derefter i »Danske Grundejeres Brandforsikring« og Firma Klee & Schack fra 1947. Aftjent Værnepligt 1945—1946.



foto. 1946

Karin Olsen



foto. 1948

Paul Olsen

— og deres Datter —

foto. 1949



Susanne Olsen
* 21. 11. 1948

4. og 5. Generation HARALD LETH, Kunstmaler. Født 5. Januar 1899 i København. (Søn af Grosserer *Kai Leth* og Hustru, *Maria Francisca f. Heering*, se disse Side 49).

Student fra Birkerød Kostskole 1917. Elev paa Giersings Malerskole. Debut paa Kunstneres Efteraarsudstilling 1923. Medlem af »Høstudstillingen« og »Corner- og Høstudstillingen« 1934-1945, fra 1946 Medlem af »Koloristerne«.

Private Hverv: Medlem af Kunstforeningens Bestyrelse 1945-48, Medlem af Bestyrelsen for ny dansk Kunst fra 1949.

Litterære og kunstneriske Arbejder: Billeder paa Museerne i Rønne, Odense, Randers og Vejen. Artikler om Kunst i Tidsskriftet »Aarstiderne«, Medarbejder 1941-44, Kroniker om Kunst i »Ekstrabladet« fra 1944, Bog om Theodor Philipsen (Thaning & Appel 1942) Tekst til Mappe med Reproduktioner efter Malerier af Niels Larsen Stevns (Carit Andersens Forlag 1947).

Litteratur: Gelsteds Kunstner-Leksikon.

Gift 22. April 1930 paa Frederiksberg med

GERDA Elisabeth Hertha Emilie RINGSTED. Født 3. Januar 1896 i København. (Datter af Grosserer *Knud Ringsted* og Hustru, *Hertha f. Bayer*).

Mellemskoleeksamen fra Marie Kruses Skole.



foto. 1944

Hannee Leth



foto. 1944

Gerda Leth

— og deres Søn —
foto. 1946



Ejvind Leth
* 18. 12. 1930

4. og 5. Generation TORBEN LETH, Prokurist. Født 23. December 1899. Død 14. Marts 1928. Begravet paa Taarbæk Kirkegaard. (Søn af Grosserer *Kai Leth* og Hustru, *Marie Francisca f. Heering*, se disse Side 49).

Skolegang i Østre Borgerdydskole. Uddannet paa Kontor i København og Liverpool. Prokurist i Firmaet C. A. Leth & Co. 1922 til sin Død.

Gift 4. Juni 1925 i Garnisons Kirke med

GUNVOR VÆNERBERG. Født 3. Juni 1902 i Helsingfors. (Datter af Ingeniør *Gunnar Gabriel Vænerberg* og Hustru, *Julie f. Nissen*).

Skolegang i Grankulla Samskola i Finland. Musikstudier i München 1923-1924.

Gift 2. Gang 7. August 1938 i Helsingfors med *Isak Johannes Heinonen*.



foto. 1920

Jørgen Andersen.



foto. 1925

Anuwa Hennonen

— og deres Datter —

foto. 1922



Jytte Leth
* 25. 8. 1926
Se Side 201

4. og 5. Generation PETER LETH, Direktør. Født 27. April 1901 i København. (Søn af Grosserer *Kai Leth* og Hustru, *Marie Francisca f. Heering*, se disse Side 49).

Student fra Østre Borgerdydskole 1919. Ophold i Zürich, Paris og London 1924-1927 for Uddannelse i Forsikringsvirksomheder. Associate of Chartered Insurance Institute, London, 1927. Ansat i »De Private Assurandører« 1919, Underdirektør 1931, Direktør 1936.

Private Hverv: Medlem af Bestyrelsen for Foreningen af danske Søassurandører, Formand i Bestyrelsen for Søforsikringsgruppen inden for Forsikringsforeningen 1938-1942, Medlem af Styrelsen for Nordiska Sjöförsäkringspoolen 1946, Medlem af The Danish Committee of Lloyds Register 1943, Medlem af Bestyrelsen for Danish Branch of Comité Maritime International and International Law Association fra 1943, Medlem af Bestyrelsen for Sømandsforeningen af 1856, Medlem af Repræsentantskabet for Københavns-Afdelingen af Landsforeningen Dansk Arbejde 1944, Medlem af Bestyrelsen for Det Store Nordiske Telegraf-Selskab 1947.

Litteratur: Peter N. Heering: *Familiebogen* 1912. Fr. Tobiesen: *Slægten Leth fra Stege* 1947.

Gift 12. September 1929 i Hørsholm Kirke med

IBEN Birgitte INGEMANN. Født 19. Januar 1910 i Rungsted. (Datter af Arkitekt *Bernhard Svane Ingemann* og Hustru, *Ida f. Karberg*).

Rungsted Kostskole 1916-1921, N. Zahles Skole 1921-1925, Ophold i Paris 1925-1926, Det sociale Kursus 1926-1927, Kostskole i Eastbourne 1927-1928, Mariaforbundet 1928-1929.

Litteratur: Dansk Biografisk Leksikon 1937 (under Valdemar Ingemann).



foto. 1944

Elsie Leth.



foto. 1944

Konrad Leth.

— og deres Søn —
foto. 1944



Henrik Leth
* 11. 12. 1930

4. og 5. Generation Marie BENEDICTE LETH. Født 1. November 1918 i København. (Datter af Grosserer *Kai Leth* og Hustru, *Marie Francisca f. Heering*, se disse Side 49).

Frk. Rindoms Privatskole, Ingrid Jespersens Skole, Mariaforbundets Kursus, Ophold i Paris i Vinteren 1938-1939.

Gift 30. September 1939 i København med

Fritz GODFRED HARTMANN, Forlagsboghandler. Født 24. Juli 1913 i København. (Søn af Overlæge, Dr. med. *Johan Peter Hartmann* og Hustru, *Gerda f. Lehmann*).

Student fra Østersøgades Gymnasium 1933, Filosofikum 1934. Ansat i Gyldendalske Boghandel 1935-1938. Uddannet paa Forlag i England, Sverige og Amerika. Medindehaver af Thaning & Appels Forlag 1941.

Private Hverv: Medlem af Bestyrelsen i »Den Danske Forlæggerforening«.



fol. 1939

Benedicte Hartmann



fol. 1943

G. Hartmann.

— og deres Børn —

fol. 1946—47



Alice Marie Hartmann
* 21. 12. 1942



Johan Peter Hartmann
* 29. 1. 1946

4. og 5. Generation PETER Frederik Suhm HEERING, Fabrikant. Født 5. April 1908 i København. (Søn af Grosserer, Fabrikant *William Heering* og Hustru, *Emilie f. Meyer*, se disse Side 51).

Student fra Østre Borgerdydskole 1926, Handelsuddannelse i Danmark 1926-1928, i Tyskland, Frankrig og England 1929-1932. Medindehaver af Firmaet Peter F. Heering 1934. Eneindehaver 1936.

Private Hverv: Kasseførende Direktør i »Bombebøssen«, Medlem af Bestyrelsen for Danmarks amerikanske Selskab og af Hovedbestyrelsen for Landsforeningen til Kræftens Bekæmpelse, af Bikubens Tilsynsraad og af Sø- og Handelsretten i København, samt af Bestyrelsen for Dansk Samvirke og K.D.A.K.

Litteratur: Peter N. Heering: Familiebogen 1912, Jubilæumsskrifter af 1918 og 1943 for Firmaet Peter F. Heering.

Gift 18. November 1933 med

LISSEN IPSEN. Født 13. Februar 1913 i København. (Datter af Vicepræsident i Sø- og Handelsretten *Edward Ipsen* og Hustru, *Eva f. Torp*).

Pigeskoleeksamen fra N. Zahles Skole 1930.



Det Heeringske Vaaben



foto. 1946

Lissau Heering



foto. 1946

Peter Heering

— og deres Born —

foto. 1946



Peter F. Heering
* 26. 8. 1934



William Heering
* 7. 4. 1937



Rosemarie Heering
* 7. 6. 1942

4. og 5. Generation KIRSTEN HEERING. Født 16. Januar 1911 i København. (Datter af Grosserer, Fabrikant *William Heering* og Hustru, *Emilie f. Meyer*, se disse Side 51).

Pigeskoleeksamen fra N. Zahles Skole 1928. Pension Lausanne, Schweiz 1928-1929, Københavns Tilskærerakademi og anden Uddannelse i Skræddersyning 1930-1933, Medstifter af Siskolen »de tre« 1934.

Gift 2. Februar 1935 med

NIELS Bygom KRARUP, Overlæge, Dr. med. Født 14. Juli 1907 paa Frederiksberg. (Søn af Dr. med. *Jens Christian Borch Krarup* og Hustru, *Anna Margrethe f. Heerfordt*).

Student fra Schneekloths Skole 1925, Medicinsk Embedseksamen 1932, Dr. med. 1936, Specialistanerkendelse 1942 (Intern Medicin, Mave-, Tarm- og Stofskiftesygdomme). Overlæge ved Blegdamshospitalet 1948.

Udenlandske Ordner: St. Olavs Ordenens Ridderkors af 1. Klasse. Svensk Røde Kors Fortjenstmedaille i Sølv.

Litterære Arbejder: Har publiceret en Række Arbejder inden for den interne Medicin. Disputats: Clinic investigations into the action of protamine Insulinate. »Sukkersygebogen«.



foto. 1946

Vincent Krarup.

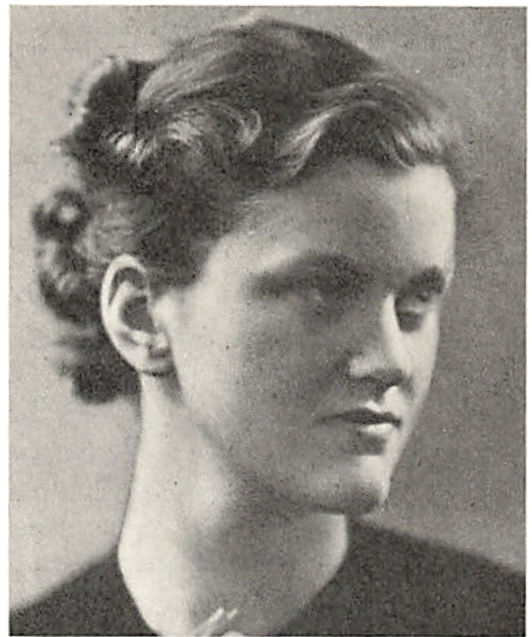


foto. 1937

Kirsten Krarup.

— og deres Born —
foto. 1946



Susanne Krarup
* 17. 12. 1935



Birgitte Krarup
* 14. 6. 1938



Jette Krarup
* 25. 6. 1943

4. og 5. Generation ELSE Harriet HEERING. Født 17. April 1914 i København. (Datter af Grosserer, Fabrikant *William Heering* og Hustru, *Emilie f. Meyer*, se disse Side 51).

Pigeskoleeksamen fra N. Zahles Skole 1931, fransk Korrespondenteksamen fra Translatørskolen 1937. Sekretær paa Kunstindustrimuseet.

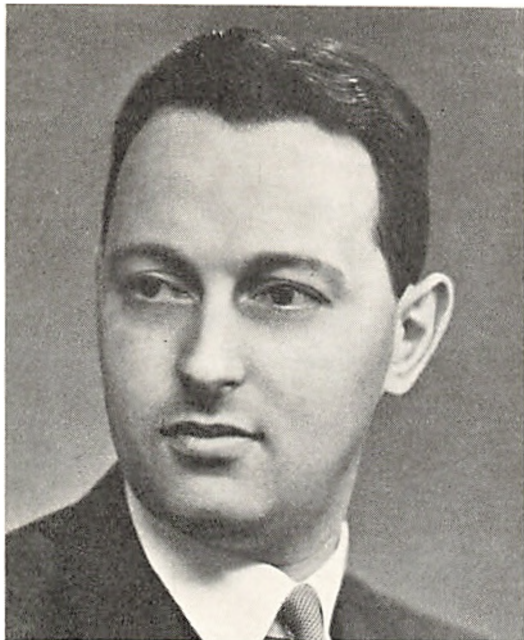
Litteratur: Louis Bobé: Slægten Heering. Peter N. Heering: Familiebogen. Sievert Gunst: Louis Meyer.

Gift 25. Oktober 1938 i København med

PREBEN von ESSEN, Vekselerer. Født 10. April 1909 paa Frederiksberg. Død 26. Juni 1948. Begravet paa Ramløse Kirkegaard. (Søn af Prokurist *Harry von Essen* og Hustru, *Ella f. Simonsen*).

Realeksamen, Niels Brocks Handelsskole, Uddannelse i Bankierfirmaer i København, Amsterdam og Paris 1927-32. Prokurist i Vekselererfirmaet J. S. Hahns Enke 1932-40. Medindehaver 1940. Eneindehaver 1945.

Litteratur: Josef Fischer: Hartvig Philip Rée og hans Slægt. Josef Fischer: Jacob Simonsen og Hustru Rose f. Hahn og deres Forfædre. Nationaltidendes Jubilæumsnummer 18. Marts 1926 »Mit Hjem«, Slægten Henriques' Stamtavle.



tot. 1939

P. Essen



tot. 1938

Elke von Essen

— og deres Børn —

tot. 1946



Marianne von Essen
* 17. 5. 1940



Michael von Essen
* 29. 4. 1943

4. og 5. Generation HARRIET (Musse) HANSEN. Født 28. Marts 1901 i København. (Datter af Grosserer *Allan Berry Hansen* og Hustru, *Bodil f. Heering*, se disse Side 53).

Litteratur: Peter N. Heering: Familiebogen 1912, Hauch-Fausbøll: Slægts-
haandbogen. Hans Konow: Stamtavle over Etatsraad A. N. Hansens Efter-
kommere 1947.

Gift 30. April 1931 i Søllerød med

HANS Jakob Hesselberg KONOW, Grosserer. Født 6. November 1899 i Kø-
benhavn. (Søn af Civilingeniør *Johan Wilhelm West Konow* og Hustru, *Caroline*
Amalie f. Baronesse Iuel-Brockdorff).

Student fra Ordrup Gymnasium 1917. Handelsuddannelse i Danmark og
Tyskland. Kontorchef i Fa. J. C. Hempel til 1940, derefter Grosserer i Odense.

Private Hverv: Medlem af Voldgiftsretten paa Fyns Væddeløbsbane fra
1942.

Litterært Arbejde: Stamtavle over Etatsraad A. N. Hansens Efterkommere,
1947.

Litteratur: Konow Personalhistorie og Genealogi, Oslo 1937, Hauch-
Fausbøll: Slægtshaandbogen.



Slægten Konows Vaaben



foto. 1946

Hans Konow.



foto. 1946

Harriet Konow.

— og deres Born —

foto. 1935—46



Morten Konow
* 29. 10. 1934
† 26. 6. 1935



Lennart Konow
* 8. 7. 1936

4. og 5. Generation EMILY Allan HANSEN, Født 27. August 1905 i Nærum. (Datter af Grosserer *Allan Berry Hansen* og Hustru, *Bodil f. Heering*, se disse Side 53).

Gift 3. Juli 1929 i Søllerød Kirke med

RUTHWEN JÜRGENSEN, Grosserer. Født 12. Maj 1903 i København. (Søn af Grosserer *Dethlef Jürgensen* og Hustru, *Ruth f. Hansen*).

Realeksamen fra Nærum Kostskole 1919, Handelslære i Vordingborg 1919-1921, Købmandsskolen i København 1921-1922, Uddannelse i London 1922-1924.



foto. 1946

Ruthven Jürgensen



foto. 1946

Vanily Jürgensen

— og deres Børn —

foto. 1943



Mette Jürgensen
* 17. 10. 1931



Lone Jürgensen
* 5. 6. 1935



Dorte Jürgensen
* 2. 3. 1938

4. og 5. Generation HARALD Andreas GRUT, Sekretær. Født 26. Oktober 1916 i København. (Søn af Grosserer *Allan Berry Hansen* og Hustru, *Bodil f. Heering*, se disse Side 53).

Student fra Statsskolen i Lyngby 1935, Højere Handelseksamen fra Niels Brock's Handelsskole, Studier paa Handelshøjskolen i København, ansat ved forskellige Handelsvirksomheder, Sekretær i den herværende amerikanske Ambassades Handelsafdeling fra 1945.

Gift 1. Maj 1945 i Søllerød Kirke med

IRINA Svetlana FREIMAN. Født 18. Juli 1919 i Charkoff i Rusland. (Datter af Dr. med. *Mark Freiman* og Hustru, *Yadwiga Sophie f. Gorsky*).

Terra Santa Girls' School, Limassol, Cyprus 1927-1936, Lincoln Girls' High School, Lincoln, England 1936-1938, London Matriculation 1938, St. James Secretarial College 1938-1939.

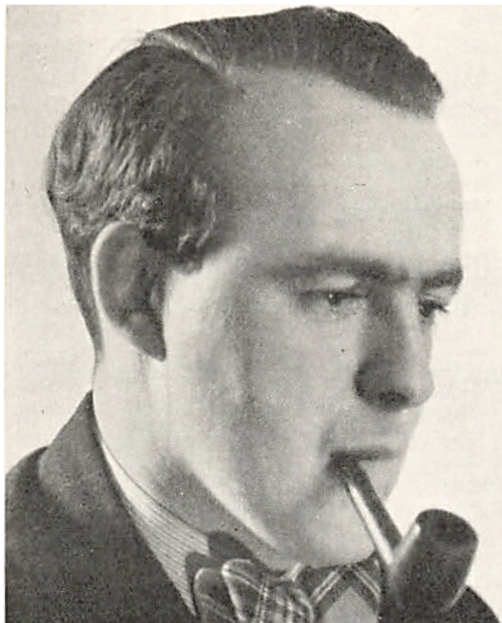


foto. 1945

Ronald Grut



foto. 1945

Erna Grut.

— og deres Barn —

foto. 1946



Barbara Grut
* 28. 10. 1945

4. og 5. Generation BERTA HEERING. Født 14. December 1912 i København. (Datter af Grosserer *Harald Heering* og Hustru, *Dorrit Caroline Augusta f. Broberg*, se disse Side 55).

Skoleuddannelse i Frk. Zahles Pigeskole i København.

Gift 1. Gang 22. November 1934 i København med

CARL Jacob BOHN, Klædefabrikant. Født 22. November 1909 i Aachen. Død 11. November 1941 sammesteds. (Søn af Klædefabrikant *Christian Bohn* og Hustru *Lucie, f. Reis*).

Skoleuddannelse paa Aachen Realgymnasium 1916—26. Læretid hos Kesselkaul Enkel, Aachen 1926—27. Uddannelse paa Textilindustriens Fagskole i Aachen 1927—29. 1930—33 praktisk Uddannelse i Derendingen, Schweiz — Bradford, England — Huddersfield, England — og München-Gladbach, Tyskland, afbrudt af Ophold som Volontør hos Kesselkaul i Aachen, hvor han i 1934 indtraadte som Prokurist og stellvertretender Betriebsführer og fra 1. Februar 1940 som Medindehaver.

Gift 2. Gang 1948 med

VICTOR JENSEN, Direktør.



foto. 1940

Carl Bohn



foto. 1945

Bertha Bohn

— og deres Born —

foto. 1947



Marie-Louise Bohn
* 14. 11. 1935



Dorrit Bohn
* 13. 3. 1938



Carl Bohn
* 8. 9. 1941

4. og 5. Generation ELSE Maria BACHE, Født 7. April 1899 i København. (Datter af Højesteretssagfører *Niels Haagen Bache* og Hustru, *Elisabeth f. Bramsen*, se disse Side 57).

Student fra Marie Kruses Skole 1917, cand. phil. 1918, Husholdningslev paa Turebyholm 1918-1919, Kontorassistent i »Det midlertidige Ministerium for sønderjydske Anliggender« og i Udenrigsministeriet under de dansk-tyske Forhandlinger 1919-1922.

Gift 7. Juli 1922 i Korsør med

ANDREAS Rasmussen THULSTRUP, Landsretssagfører. Født 7. Juli 1897 i Haderslev. (Søn af Kreaturhandler *Andreas Thulstrup* og Hustru, *Andrea f. Waaben*).

Student i Haderslev 1916, Studium i Heidelberg, Berlin og Kiel 1916-1919, Embedsksammen i Kiel 1919, samme Aar Konsulent i »Det midlertidige Ministerium for sønderjydske Anliggender«, senere Statsministeriet, Fuldmægtig hos Højesteretssagfører N. H. Bache 1920, Sagførerbestalling 1922, Landsretssagfører 1923 i Haderslev.

Offentlige Hverv : Borgmester i Haderslev 1929-1946, Likvidator paa »Kreditanstalt Vogelgesang« og »Höfeverwaltungsgesellschaft«, 1946.

Private Hverv : Formand i Bestyrelserne for : A/S Nicolai Outzen, Hansborg, Haderslev Slotsvandmølle, M. C. Brinckens Eftf., Rutebilselskabet for Haderslev Amt og By.

Danske Ordner : Ridder af Dannebrog.



foto. 1929

Arendes Brev



foto. 1946

Elsie Thulstrup

— og deres Born —
foto. 1939—46



Elisabeth Thulstrup
* 10. 9. 1923
Se Side 203



Hans Otto Thulstrup
* 4. 8. 1925



Niels Thulstrup
* 25. 1. 1929



Ida Thulstrup
* 5. 3. 1931



Johanne Thulstrup
* 23. 1. 1936

4. og 5. Generation HENRIK Bram BACHE, Højesteretssagfører. Født 8. Februar 1902 i København. (Søn af Højesteretssagfører *Niels Haagen Bache* og Hustru, *Elisabeth f. Bramsen*, se disse Side 57).

Student fra Frederiksberg Gymnasium 1918, cand. jur. 1924, Dommerfuldmægtig i Silkeborg 1924-1925, paa Sagførerkontor i London 1925-1926, Sagførerfuldmægtig i København 1926, Sagfører 1928, Landsretssagfører 1930, Højesteretssagfører 1940, Forretningsfører for Forsikringsaktieselskabet »Heimdal« 1937-49.

Private Hverv: Formand for Bestyrelsen for Dansk Driftstabsforsikring fra 1942, for Forsikringsaktieselskabet »Nord og Syd« fra 1944, for W. Langreuters Eftf. A/S siden 1937, Formand for det staaende Udvalg for kombineret Grundejerforsikring fra 1942, Medlem af Bestyrelsen for Registreringskontoret for Løsøre fra 1943, for Dansk Tyveriforsikrings-Forening fra 1938 (Næstformand fra 1944), Administrator for Georg og Johanne Harders Legat. Medlem af Bestyrelsen for Københavns Sagføreres Hjelpe- og Laanefond. Formand for Forsikringsforeningens juridiske Gruppe siden 1948.

Litterære Arbejder: Forskellige Artikler om juridiske og forsikringsretlige Emner i Fagtidsskrifter.

Gift 3. November 1928 i København med

KAREN LINDE. Født 8. Januar 1903 i Skive. (Datter af Læge *Hans Christian Linde* og Hustru, *Olga Elisabeth f. Krøger*).

Pigeskoleeksamen fra Kruses Skole 1920, Sanguddannelse hos Anders Brems og Ellen Münter.

Private Hverv: Bestyrer af Legatet C. F. Lindes Hjelpe.

Litteratur: Hauch-Fausbøll: Patriciske Slægter 2. Samling, pag. 286.



foto. 1946

Henrik Bache



foto. 1944

Karen Bache

— og deres Børn —

foto. 1944



Hans Haagen Bache
* 17. 12. 1929



Erik Bache
* 23. 1. 1932



Karsten Bache
* 18. 5. 1935



Claus Bache
* 4. 4. 1942

4. og 5. Generation ANDERS Otto BACHE, Ekspeditionssekretær, cand. jur. Født 7. Juli 1906 paa Frederiksberg. (Søn af Højesteretssagfører *Niels Haagen Bache* og Hustru, *Elisabeth f. Bramsen*, se disse Side 57).

Student fra Frederiksberg Gymnasium 1924, cand. jur. 1932, Volontør ved Sjællands Stiftamt og ved Frederiksberg Birks 3. Afdelings Dommerembede Resten af Aaret 1932.

Offentlige Hverv: Politifuldmægtig ved Søndre Birk 1933, ved Randers Købstads Politimesterembede 1933-1935, ved Københavns Politis Undersøgelseskamre til 1. April 1936, siden ansat i Handelsministeriet, fra 1. April 1942 som Fuldmægtig, fra 1. April 1948 som Ekspeditionssekretær.

Litterære Arbejder: Samling af danske Søfartslove 1942, Tilsyn med Skibe, Dansk Skibstilsynslovgivning 1943.

Gift 29. Oktober 1938 paa Københavns Raadhus med

Agnès INGER BUDDE-LUND, Translatør. Født 13. Oktober 1910 i København. (Datter af Direktør *Gregers Poul Budde-Lund* og Hustru, *Ingeborg f. Thomsen*).

Student fra Hovedstadens Studenterkursus 1931, Translatøreksamen 1937, Handelsfaglærereksamen 1944.

Offentlige Hverv: Beskikkelse som statsautoriseret Translatør og Tolk i det franske Sprog, dat. 28. Juli 1937.

Private Hverv: Medlem af Bestyrelsen for Alliance Française København siden 1944.



foto. 1945

Christian Bache



foto. 1944

J. Bache

— og deres Born —

foto. 1945—48



Liselotte Bache
* 29. 11. 1939



Jette Bache
* 21. 2. 1943



Marianne Bache
* 30. 1. 1948

4. og 5. Generation OLE Ludvig Ernst BRAMSEN, Assurandør, H.D. Født 20. Januar 1914 paa Frederiksberg. (Søn af Assurancedirektør *Axel Ludvig Bramsen* og Hustru, *Gudrun f. Kleis*, se disse Side 59).

Student fra Østersøgades Gymnasium 1932, Handelshøjskolens Diplomprøve i Brandforsikring (H.D.) 1944, ansat i »Nye Danske af 1864« 1932-1945. Oprettet eget Assurancefirma under Navnet »Ole Bramsen, Assuranceforretning« 1. Oktober 1945. Generalagent for udenlandske Forsikringselskaber.

Litterære Arbejder: Forsikringsforeningens Diplom for skriftlig Opgave 1940.

Gift 25. Oktober 1941 i Skovshoved Kirke med

GRETE GAMMELTOFT. Født 31. Maj 1920 i Springforbi. (Datter af Højesteretsdommer *Poul Henrik Gammeltoft* og Hustru, *Lilly f. Herforth*).



foto. 1945

Ole Bramsen



foto. 1945

Grete Bramsen.

— og deres Børn —

foto. 1945—49



Birte Bramsen
* 1. 10. 1942



Bent Bramsen
* 5. 7. 1946

4. og 5. Generation EIGIL Gottlieb PERS, Direktør for Shurdut Mill Supply Co. i Manila. Født 5. April 1902 paa Frederiksberg. (Søn af Dr. med. *Alfred Pers* og Hustru, *Camilla Christine f. Bramsen*, se disse Side 61).

Realeksamen fra Frederiksberg Gymnasium. Landvæsenselev 1 Aar. Handelsskole ½ Aar. Forretningsmand i London, Paris, Jena, New York, Kina, København, Aarhus, Aalborg, Manila.

Gift 21. Juli 1929 i Geisenheim/Rhein med

Marie Luise (LULU) WEBER. Født 20. Maj 1906 i Osnabrück i Tyskland. (Datter af Generaldirektør for Compania General de Tabacos de Filipinas i Manila, *Georg E. Weber* og Hustru, *Eugenia, f. Duran*).

Udgaet fra U.S. Highschool Assumption College, Manila, 1924.



foto. 1926



foto. 1946

E. Pers.

U. P. Pers.

— og deres Børn —

foto. 1946



Georg Pers
* 5. 3. 1931



Alexander Pers
* 19. 6. 1934



Maria Eugenia Pers
* 8. 6. 1938

4. og 5. Generation ANNETTE Maria PERS. Født 13. November 1903 paa Frederiksberg. (Datter af Dr. med. *Alfred Pers* og Hustru, *Camilla Christine f. Bramsen*, se disse Side 61).

Elev i Kruses Skole. Roskilde Højskole 1919. Suhrs Husmoderskole 1920-1921. Samtidig Uddannelse i Violinspil. Princess Helena College, London 1921-1922. Rejse Paris og Tyskland 1922. Rejse Grønland 1924.

Sørup Hønseri 1925-29. Til Amerika (via Philippinerne og Østen). Assistent paa Med. Service i San Francisco 1929-1931. Ejer og Leder af »C'an Anet«, Tea-room i Puerto Pollensa, Mallorca 1931-1936. Flygtning 1936. Sydafrika 1938. Arbejdede som Journalist og Gymnastiklærerinde. Frivillig i WAAS (Women's Auxiliary Army Service) 1940; derefter Lastvogn- og Ambulance Chauffør til 1942, senere Sergeant i Medical Corpse, først i Sydafrika paa S.A. M.C. Hovedkvarter, senere med Feltlazaret gennem Italien. Demobiliseret Julen 1945 i Ægypten.

Litterære Arbejder: Journalistik i Capetown 1938.

Udenlandske Ordner: 1939-45 Star, South African Service Medal, Italy Star, Defence Medal, Victory Medal.

Danske Ordner: Chr. X's Frihedsmedaille.

Gift 11. November 1940 i Pretoria i Sydafrika med

HENNING NØRGAARD ANDERSEN, Direktør. Født 9. August 1905 i Skive. (Søn af Lærer *Jens Andersen* og Hustru, *Anna Maria f. Mortensen*).

Realeksamen fra Skanderborg Realskole. Constructional Engineer fra Coimbra Universitet, Portugal. Officer, South African Airforce 1940-1943. Royal Airforce 1943-45. Chef for UNRRA Flygtningelejre i Ægypten 1945-46. Direktør for SAS's Afdelingskontor i Cairo siden 1946.

Udenlandske Ordner: 1943-45 Star, Africa Star, Italy Star, Defence Medal, Germany Star, African Service Medal, Victory Medal.

Danske Ordner: Chr. X's Frihedsmedaille.



foto. 1946

H. Nørgaard Andersen.



foto. 1946

A. Andersen

— og deres Datter —

foto. 1949



Christine Nørgaard Andersen
* 27. 12. 1948

4. og 5. Generation ULLA Andrea Henriette PERS, Balletmester. Født 18. Maj 1908 paa Frederiksberg. (Datter af Dr. med. *Alfred Pers* og Hustru, *Camilla Christine f. Bramsen*, se disse Side 61).

Elev i Kruses Skole. Matematisk Student fra Nørre Gymnasium 1927. Danseundervisning hos Jenny Møller, Elna Ørnberg, Sv. Aa. Larsen, senere i Paris og Ballet Club i London.

Offentlige Hverv: Balletmester ved Operaen i Barcelona 1936-1938.

Private Hverv: Egen Balletskole i New York siden 1940.

Kunstneriske Arbejder: Iscencsat 10 Balletter; Medarbejder ved Opfindelsen af den nye Metode for Farvetryk Benavides color process, patent pending U.S. Patent Office.

Litterære Arbejder: Bidrag til talrige spanske, amerikanske og danske Aviser og Tidsskrifter.

Gift 1. Gang 31. Marts 1928 i Paris med *Erik Lærum*. Ægteskabet opløst i 1936.

Gift 2. Gang 31. Marts 1937 i Barcelona med

ALFONSO BENAVIDES, Kunstmaler. Født 23. Januar 1901 i Granada i Spanien. (Søn af *Ilustrísimo señor don José Benavides Chacon*).

Skoleuddannelse hos Escolapios i Granada. Kavalleriskole i Valladolid til 1919. Studeret Kunst i Paris. Opfinder af Benavides color process.

Kunstneriske Arbejder: Udstillinger i Barcelona, Paris, Bruxelles, New York, Boston, Detroit, Chicago o.s.v. Har Billedet »Los moros« paa Museet i Bruxelles.

Litteratur: August L. Mayers Kritik og utallige Artikler i Kunstblade og Aviser.



foto. 1937

Manuso Benavides



foto. 1937

Ulle Pers de Benavides .

— og Ullas Son af 1. Ægteskab —
foto. 1946



Jan Pers
* 15. 7. 1930

4. *Generation* MICHAEL (MIK) Ludvig PERS, Læge. Født 1. August 1920 i Tisvildeleje. (Søn af Dr. med. *Alfred Pers* og Hustru, *Camilla Christine f. Bramsen*, se disse Side 61).

Matematisk Student 1939 fra Birkerød Statsskole. Filosofikum 1940. Cand. med. 1947. Forskellige Vikariater. Turnus ved Gentofte Amtssygehus. 1930-38 Rejser til Mallorca, Cagnes sur mer etc. 1947 Studierejse til Paris.

Offentlige og private Hverv: 1943-1945 Formand for Medicinsk Forening. Efteraarsemestret 1944 »Skipper« paa Nordisk Kollegium.

Litterære Arbejder: Tidsskriftartikler om kirurgiske Emner (Ugeskrift for Læger 1947, Nordisk Medicin 1949).

Gift den 31. Juli 1948 i Christiansborg Slotskirke med

LIS LYKKE NIELSEN, Født 1. Maj 1922 i København. (Datter af Stadsdyrlæge *Oluf Nielsen* og Hustru, *Thyra f. Lykke*).

Realeksamen 1938 fra Sct. Knuds Gymnasium. 1938-1939 Mariaforbundets Kursus paa »Baunehøj«. 1941 nysproglig Student fra Fyns Studenterkursus. 1944 dimitteret fra Skolen for Indendørsarkitektur. Volontør paa forskellige Arkitekt-Tegnestuer. 1946-1948 Boligkonsulent i Magasin du Nord.



foto. 1944

Michael Pers.



foto. 1947

Lis Pers

En Søn:

Henrik Pers

* 7. 6. 1949

4. *Generation* JØRGEN LEMMING, Redaktør, Tegner. Født 23. August 1905 paa Frederiksberg. (Søn af Overretssagfører *Axel Emil Lemming* og Hustru, *Harriet Julie f. Bramsen*, se disse Side 63).

Student fra Frederiksberg Gymnasium 1924. Merkantil Uddannelse i København, Filosofikum 1926. Kgl. Akademi København, Staatliche Akademie, Leipzig, Schule Reimann, Berlin, længere Studieophold i Holland, Spanien, Frankrig og U.S.A.. Volontør 1935—1936 paa Reklamebureau i London.

Offentlige og private Hverv: Medarbejder ved Haandbog for Bygningsindustrien fra 1931, Medlem af Tegnerforbundet fra 1936, Reklamechef i Fa. W. Langreuters Eftf. A/S 1937—42, Redaktør af Lems Publikationer for Børn fra 1942-47. Udsendt i Sommeren 1946 af Dansk Røde Kors i speciel Mission til Centraluropa.

Litterære og kunstneriske Arbejder: Illustrationer og Artikler i inden- og udenlandske Tidsskrifter. I Redaktionen af Dansk Erhvervs Leksikon 1943, af Haandbog i Biavl 1944. Skrevet Tekst til adskillige Billedbøger for Børn. Udstillet Tegninger og Malerier Leipzig 1933, Berlin 1934, Ibiza i Spanien 1935 og København 1926, 1931 og 1935.

Litteratur: Kendte Københavnere 1937, Dansk Erhvervs Leksikon 1943. Bomærke indregistreret: »LEMS«.

Gift 1. Gang 17. September 1936 paa Raadhuset i København med MAJA SONNE, Tegner. Født 20. September 1913. (Datter af Professor, Overlæge, Dr. med. *Carl Sonne* og Hustru *Marie f. Petersen*).

Skolegang i Frk. Adlers Skole. Studentereksamen fra Akademisk Kursus. Uddannet paa Folmer Bonnén's Tegne- og Malerskole og Schule Reimann i Berlin. Studierejser i Spanien, Island m. m. Tegner ved Dagbladet Politikens Reklameafdeling siden 1935.

Har tegnet Illustrationer til Dag- og Ugeblade, Brochurer, Kataloger og Bøger samt Plakater for Justitsministeriets Udvalg for Færdselssikkerhed. Har udstillet i Berlin 1934 og Ibiza, Spanien 1935.

Ægteskabet opløst.

Gift 2. Gang 5. Juni 1942 paa Helsingør Raadhus med HENNY Lissa MIK-MEYER. Født 7. Oktober 1910 i København. Død 1. Marts 1946 paa Amtssygehuset i Gentofte. Begravet paa Vestre Kirkegaard i København. (Datter af Bogholder *Henry Mik-Meyer* og *Johanna Lovisa Ahlberg Grünh*).

Forskole i Ystad i Sverige. Pigeskoleeksamen fra Frk. Zahles Skole, deltaget i socialt Kursus samme Sted. Violinundervisning bl. a. hos Anton Svendsen. I Pension i Dresden og paa Sprogkursus (Sorbonne, Paris).

Private Hverv: Medlem af Bestyrelsen for Olga Lachmann-Fondet, Göteborg.

Har medvirket ved Koncerter i Dresden og Wien i 1931.



fol. 1947

Jørgen Lemming



fol. 1947

Henny Lusa Lemming

4. *Generation* MARIA (MIS) LEMMING. Født 30. Maj 1907 paa Frederiksberg. Død 26. August 1938 i København. Begravet paa Vestre Kirkegaard i København. (Datter af Overretssagfører *Axel E. Lemming* og Hustru, *Harriet f. Bramsen*, se disse Side 63).

Pigeskoleeksamen fra Kruses Skole 1925.

Gift 30. Juni 1929 i Jesuskirken i Valby med

FREDERIK Geert FABRICIUS-BJERRE, Professor, Dr. phil. Født 9. Januar 1903 i København. (Søn af Læge *Einer Fabricius-Bjerre* og Hustru, *Anna f. Østrup*).

Mag. scient. 1925. Dr. phil. 1934. Professor i Geometri ved Danmarks tekniske Højskole 1942.

Litterære Arbejder: Disputats: Torsionsfri Flader 1934, Geometriske Afbildningsmetoder 1943, Lærebog i Geometri I-II 1947-48.



foto. 1937

Dr. Pohnicus-Njeme.



foto. ca. 1928

Mrs. Fabricius-Bjerre.

4. og 5. Generation HARRIET (Musse) LEMMING. Født 5. Januar 1911 paa Frederiksberg. (Datter af Overretssagfører *Axel Lemming* og Hustru, *Harriet f. Bramsen*, se disse Side 63).

Student fra Marie Kruses Skole 1929.

Gift 2. Februar 1932 i København med

EVEN Bønecke IBSEN, Direktør. Født 14. September 1903 paa Frederiksberg. (Søn af Civilingeniør *Even Bønecke Ibsen* (1873-1945) og Hustru, *Ingeborg f. Meyer*).

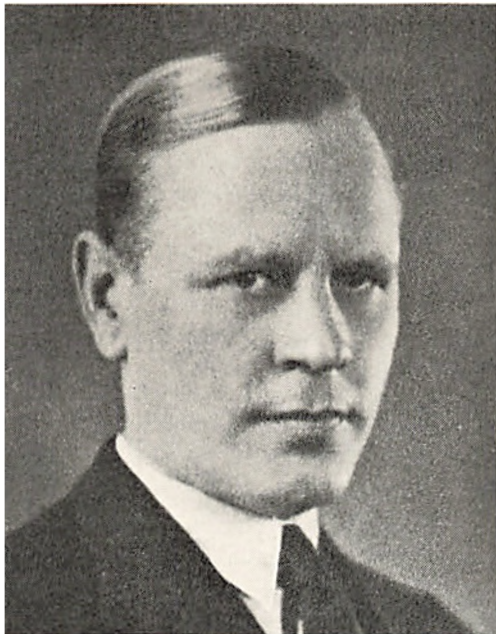


foto. 1945

Mumukshu



foto. 1945

Harriet Ibsen

— og deres Børn —

foto. 1945



Marianne Ibsen
* 23. 3. 1934



Harriet Ibsen
* 14. 2. 1936



Axel Ibsen
* 30. 11. 1939

4. og 5. Generation NINA LEMMING, Mensendiecklærerinde. Født 20. Juli 1914 paa Frederiksberg. (Datter af Overretssagfører *Axel E. Lemming* og Hustru, *Harriet f. Bramsen*, se disse Side 63).

Student fra M. Kruses Skole 1933. Studeret Sprog og Litteraturhistorie ved University of London 1933-34. München Universitæt 1934-35. Københavns Universitet 1935-37. Journalist paa Dagbladet »Nordsjælland« i Helsingør og paa B. T. i København 1937-38. Studieophold i Paris Foraaret 1939. Uddannet i Mensendieck 1941-43. Undervist siden 1943.

Gift 30. Juni 1939 i København med

ARTHUR Herbert Julius JENSEN, Forlagsboghandler (Arthur Jensens Forlag). Født 22. Marts 1898 i København. (Søn af Grosserer *Julius Henrik Jensen* (1860-1935) og Hustru, *Mette Kristine f. Christensdatter* (1856-1939)).

Handelsuddannet hos H. P. Nielsen, Roskilde, 1913. 1914-1919 i England, U.S.A. og Tyskland. 1920-1928 Forretning i London. 1928-1931 ansat i Faderens Firma, Julius Jensen en gros A/S. Startede 1930 eget Forlag med Speciale i personalhistoriske Publikationer, Leksika og Kunstlitteratur. (Arrangør af van Gogh-Udstillingen i København 1938 og i Forbindelse med Berlingske Tidende Den store Sundhedsudstilling 1939).

Private Hverv: Indehaver af Arthur Jensens Forlag. Stifter og Hovedaktionær i Arthur Jensens Finansieringsaktieselskab, The literary Publishing Company A/S, Skandinaviska Biografiska Förlaget A/B, Malmö, Norsk Biografisk Forlag A/S, Oslo, og Nederlandsche Biografische Uitgevers Maatschappij, Amsterdam.

Udenlandske Ordner: Portugisisk Røde Kors.

Litteratur: Julius Jensens og Hustrus Slægt (Arthur Jensens Forlag 1939). Anetavle for Mette Kristine Nyegård Jensen 1943. Anetavle for Peder Nicolai Nyegård Jensen 1946.



foto. 1945



foto. 1947

Arthur Jensen

Wera Jensen

— og deres Born —

foto. 1949



Mette Nyegård Jensen
* 28. 3. 1943



Peder Nyegård Jensen
* 28. 6. 1946



Jens Nyegård Jensen
* 5. 10. 1948

4. og 5. Generation METTE Marie BENZON. Født 23. Oktober 1902 i København. (Datter af Apoteker *Otto Benzon* og Hustru, *Ellen f. Bramsen*, se disse Side 65).

Gift 14. April 1923 med

Just ANDREAS THIELE. Kommandør i Flaaden. Født 30. Marts 1889 i Skanderborg. (Søn af Borgmester og Byfoged *Frederik Andreas Thiele* og Hustru, *Bertha Emilie f. Langkilde*). Død 10. Marts 1939.

Kadet 1906. Sekondløjtnant 1910. Premierløjtnant 1913. Orlogskaptajn 1928. Kommandørkaptajn 1935. Kommandør 1936.

Offentlige Hverv: Lærer ved Flyvebaadskolen 1918. Chef for Flyvebaadstationen 1919. Chef for Fiskeriinspektionen 1923-1924. Chef for Beskytteren, Færøerne 1929. Adjudant hos Kronprinsen 1929-1932. Chef for Flaadens Mærkevæsen 1932-1934. Chef for Opmaaling i Grønland 1935. Sø- og Handelsretten 1935-1936. Chef for Non-Intervention-Commission, Madeira 1936-1937.

Danske Ordner: Ridder af Dannebrog. Kong Fr. VIII's Mindemedalje. Hæderstegnet for god Tjeneste i Søetaten. Medalje for Druknedes Redning.

Udenlandske Ordner: Ridder af den islandske Falk. Ridder af den franske Æreslegion. Japanske Opgaaende Sols Fortjenstorden, 4. Klasse. Kommandør af Den siamesiske Krone. Ridder af Den svenske Sværdsorden.

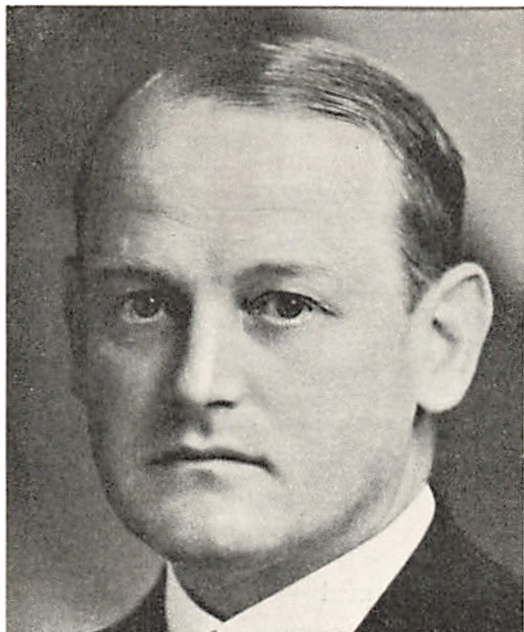


foto. 1932

Thiele



foto. 1942

Jane Thiele

— og Bornene —

foto. 1944



Thomas Thiele
* 9. 12. 1926
Se Side 205



Morten Thiele
* 5. 10. 1928



Jane Thiele
* 5. 3. 1930



Suzette van Hauen
* 7. 8. 1941

4. og 5. Generation LISE BENZON, født 23. Marts 1905 i København. (Datter af Apoteker *Otto Benzon* og Hustru *Ellen f. Bramsen*, se disse Side 65).
Keramiker fra Kunstindustrimuseets Haandværkerskole.

Gift 1. Gang 20. September 1935 i København med

KAY Wilhelm Louis Christian Barnekow Dollerup CHRISTENSEN, Kunstmaler. Født 24. Juli 1899 i Hellerup. (Søn af Vice-Politidirektør *Valdemar Christen Dollerup Christensen* og Hustru *Camilla Louise Henriette, f. von Barnekow*).

Uddannet paa egen Haand. Udstillede 1. Gang paa »De fries Udstilling« hos Kleis i 1912 og paa Kunstnernes Efteraarsudstilling i 1919. Har solgt Billeder til Statens Museum for Kunst. Signatur: *Kay C.* Har udenfor Danmark udstillet i Oslo, Helsingfors, New York, Berlin. Har illustreret flere Bøger.

Gift 2. Gang 3. August 1945 i København med

ERIK Christian SIEVERT, Kunstmaler. Født 5. August 1897 i København. (Søn af Afdelingschef *Christian Moresco Sievert* og Hustru *Marie f. Jensen*).

Udstillede 1. Gang paa Kunstnernes Efteraarsudstilling. Har solgt Arbejder til Ny Carlsberg Fondet, Kunstforeningen og Undervisningsministeriet. Har udenfor Danmark udstillet i Tyskland.



foto. 1938

Lise Bergendahl.



foto. 1945

Erik Linnestad

— og Lises Børn af 1ste og 2det Ægteskab —

foto. 1941—45



Kristine Kay Christensen
* 29. 10. 1937



Christian Sievert
* 30. 6. 1942

4. *Generation* KIRSTEN FALCK. Født 2. Oktober 1904 i København. (Datter af Museumsdirektør *Gustav Falck* og Hustru, *Karen f. Bramsen*, se disse Side 77).
Skolegang i H. Adlers Fællesskole, Sortedams Gymnasium 1911-1921.
Tegne- og Kunstindustriskolen for Kvinder 1921-1926. Uddannet som Bogbinder og Haandforgylder.

Gift 26. Marts 1930 med

JØRGEN Flemming RAVN, Læge. Født 19. Oktober 1903. (Søn af Fyrdirektør, Kaptajn *H. V. Ravn* og Hustru, *Fernanda f. Blom*).

Ægteskabet opløst 1932.



foto. 1946

Krista Faedq.

4. og 5. Generation Elisabeth (BETTE) FALCK. Født 16. April 1911 i København. (Datter af Museumsdirektør *Gustav Falck* og Hustru, *Karen f. Bramsen*, se disse Side 77).
Realeksamen fra Frk. Mørcks Skole, Hillerød, 1927.

Gift 14. December 1932 paa Raadhuset i København med

JENS Julius WESTRUP, Orlogskaptajn. Født 20. Marts 1906 i København. (Søn af Stiftsskriver, Dr. jur. *Carl Wium Westrup* og Hustru, *Sofie Elisabeth f. Hellmers*).

Student fra Roskilde Cathedral Skole 1924, Afgangseksamen fra Kadetskolen 1928, juridisk Embedseksamen, 1. Del 1937.

Private Hverv: Leder af Modstandsgrupperne i Helsingør 1944-1945.



foto. 1935

Westrup.

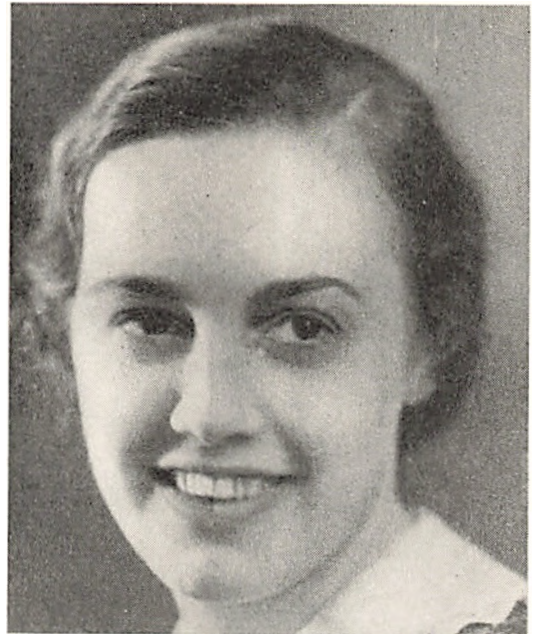


foto. 1935

Bette Westrup

— og deres Børn —

foto. 1945



Anker Westrup
* 23. 9. 1935



Bodil Westrup
* 15. 9. 1940

4. *Generation* ALICE FALCK. Født 6. September 1915 i København. (Datter af Museumsdirektør *Gustav Falck* og Hustru, *Karen f. Bramsen*, se disse Side 77).
Student fra Sortedams Gymnasium 1933. Afgangseksamen fra Den handelsvidenskabelige Lærestalt (H.A.) 1935. Cand. jur. 1948. Fra samme Aar Sekretær i Direktoratet for Vareforsyning.



fol. 1936

Alice Falek

4. og 5. Generation HANS GEORG STAGE, Praktiserende Læge. Født 5. Oktober 1911 i København. (Søn af Ingeniør, cand. polyt. *Alf Stage* og Hustru, *Camilla f. Linne-mann*, se disse Side 79).

Student fra Metropolitanskolen 1932. Medicinsk Embedseksamen 1940. Tjenstgørende paa forskellige Hospitaler 1940-1945. Praktiserende Læge i København siden 1943. Sygekasselæge siden 1944.

Gift 27. Juli 1940 i Sct. Ansgar Kirke med

ANNA LOUISE (LISE) BUSCH. Født 25. Februar 1915 (Datter af Overretssagfører *Andreas Busch* og Hustru, *Marie Julie Fritze f. Holm*).

Realeksamen fra Lyngby Statsskole 1931. Niels Brochs Handelsskoleeksamen 1933. K.D.Y. 1934. Engelsk Korrespondent i Forsikringsaktieselskabet »Skuld« 1937-1940.



foto. 1945

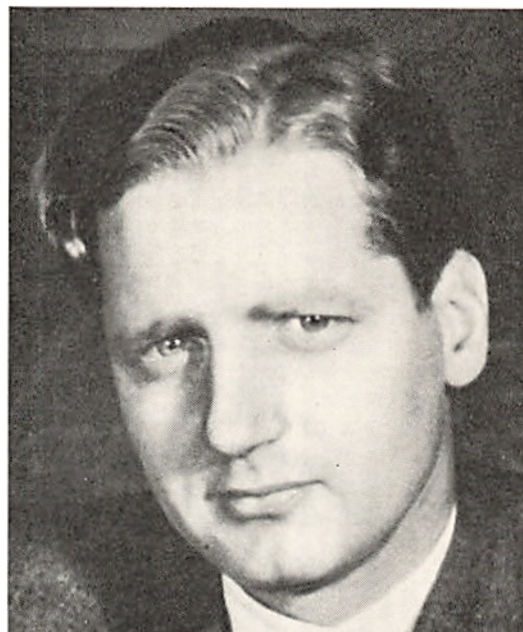


foto. 1945

Anna Louise Stage

Hans Georg Stage.

— og deres Børn —

foto. 1946—49



Marie-Louise Stage
* 19. 4. 1941



Annette Stage
* 5. 6. 1942



Jens Georg Stage
* 21. 5. 1945



Karen Stage
* 15. 12. 1946



Hanne Stage
* 15. 12. 1946

4. og 5. Generation PER Ingvard Henrik Wulff LINNEMANN-SCHMIDT, Billedhugger. Født 18. Maj 1912 i København. (Søn af Billedhuggeren *Willie Wulff* og Hustru, *Sophia f. Linnemann*; 1924 adopteret af Proprietær *Henrik Baggesen Schmidt*, se disse Side 81).

Realeksamen fra Sorø Akademi 1929. Rannows Tegne- og Malerskole 1930-31, Kunstakademiets Billedhuggerskole 1931-1935.

Offentlige Hverv: Siden Foraaret 1946 Medlem af Akademiets Jury. Siden 1948 Medlem af Bestyrelsen for »Den Permanente Udstilling«.

Private Hverv: Fra 1946-49 Medlem af Bestyrelsen for Roskilde Amts 37. Skyttekreds.

Kunstneriske Arbejder: En Række Billedhuggerarbejder, deriblandt »Knælende ung Pige«, Gravmæle 1939 opstillet i Holland. »Moder med Børn«, 1942, opstillet Børnehjemmet Lillegaarden, Ole Niensensvej, Portrætbuster: »Min Moder«, 1936, »Fru Louise Bramsen«, 1938, »Stabslæge, Dr. med. Gordon Norrie«, 1940 (Sorø Kunstmuseum), »Professor Niels Bjerrum«, 1941, »Direktør Eigil Bramsen«, 1942, og andre. Debuterede 1932 paa Kunstnernes Efteraarsudstilling med Buste af en irsk Præst og har siden udstillet næsten hvert Aar enten der eller paa Foraarsudstillingen paa Charlottenborg.

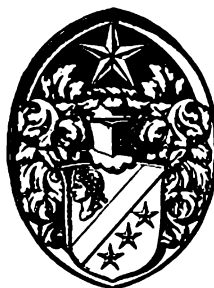
Ejer af »Palshus« keramiske Fabrik i Sengeløse.

Gift 3. April 1939 i Messiaskirken med

ANNELISE SPRECHLER. Født 10. Januar 1918 i København. (Datter af Direktør *Harald Wadum Sprechler* og Hustru, *Ellen f. Palslev*).

Realeksamen fra Øregaard Gymnasium 1936.

Litteratur: H. W. Sprechler i Kraks Blaa Bog 1945.



Det Sprechlerske Familievaaben



foto. 1946

Linnemann-Schmidt



foto. 1946

Linnemann-Schmidt

— og deres Born —

foto. 1946



Ole Linnemann-Schmidt
* 20. 3. 1940



Henrik Linnemann-Schmidt
* 22. 2. 1942



Thea Linnemann-Schmidt
* 1. 6. 1943

4. og 5. Generation THEA Otilie MEYER. Født 9. December 1910 i Shanghai (Datter af Generaldirektør *Vilhelm Meyer* og Hustru, *Kirsten f. Bramsen*, se disse Side 83).

Privat Undervisning i Shanghai. Mellemskoleeksamen fra Birkerød Kostskole 1927. Brillantmont, Lausanne 1927-1928. Formand for D.K.B. paa Sydlangeland siden 1942.

Ordner: Dansk Røde Kors Medalje.

Gift 2. November 1932 i Garnisonskirken i København med

KAI Benedict AHLEFELDT LAURVIG, Lensgreve, Hofjægermester. Født 12. Februar 1903 i Sct. Jacobs Sogn, København. (Søn af Gesandt, Greve *Preben Ferdinand Ahlefeldt Laurvigen* og Hustru, *Marie (Mary) Emilie f. de Gohr*).

Student fra Stenhus Kostskole 1921. Cand. phil. 1922. Stud. med. 1922-1926. Landvæsenslev paa Gisselfeld 1926-1927. Rekrut ved Livgarden 1927. Kornet ved Livgarden 1928. Kursus ved Generalstaben 1928. Sekondløjtnant ved Livgarden 1930. Elev ved praktisk Landbrug og Dalum Landbrugsskole 1928-1930.

Offentlige Hverv: Medlem af Magleby Sogneraad 1939-1947. Formand for Landbrugsministeriets Byggeudvalg i Rudkøbing 1940-1943.

Private Hverv: Medlem af Bestyrelsen for Langelands landøkonomiske Forening (Næstformand 1938) og for Langelands Museum. Medlem af Tilsynsraadet for Langelands Sparekasse 1933, Formand for Langelands konservative Forening 1933-1945, Medlem af Bestyrelsen for Sydfyenske Dampskibsselskab 1941. Næstformand for Fyens Stifts patriotiske Selskab 1945, Formand 1946. Formand for I/S Magleby Nor. 1942-48. Medlem af Bestyrelsen for de samvirkende Landboforeninger i Fyens Stift 1946. Medlem af Bestyrelsen for Arbejdsgiverforeningen for Landbruget i Fyens Stift 1946. Formand for Understøttelsesforeningen for trængende forhenværende Landmænd og deres Efterladte i Fyens Stift 1947.

Litteratur om Slægten: *L. Bobé*: Slægten Ahlefeldts Historie. *F. Ahlefeldt-Laurvig*: Elise Ahlefeldts Historie, 1923. Prins Carls Rejse 1925. Chr. d. IV's Datter, 1926, Generalen, 1927. Storkansleren, 1934.



Det Ahlefeldtske Vaaben



foto. 1947

H.B. Ahlefeldt Laurvig



foto. 1937

Thea Ahlefeldt Laurvig

— og deres Born —

foto. 1945



Kirsten Ahlefeldt
Laurvig
* 19. 9. 1933



Preben Ahlefeldt
Laurvig
* 20. 4. 1936



Ulrik Ahlefeldt
Laurvig
* 25. 3. 1939



Merete Ahlefeldt
Laurvig
* 1. 4. 1943

4. og 5. Generation ROSE-MARIE MEYER. Født 29. Juli 1913 i Shanghai. (Datter af Generaldirektør *Vilhelm Meyer* og Hustru *Kirsten f. Bramsen*, se disse Side 83).

Privat Undervisning i Shanghai, Birkerød Kostskole 1925—28, Brillantmont, Lausanne 1928—29.

I Krigsaarene 1940—45 ansat i Foreign Relations Department, British Red Cross og St. John, London.

Danske Ordner : Kong Christian d. X.'s Frihedsmedalje, Dansk Røde Kors' Medalje.

Udenlandske Ordner : Ridder af den norske St. Olavsorden, 2. Kl.

Gift 2. Januar 1937 i Shanghai med

HUGH David MAC EWEN BARTON. Født 17. Januar 1911 i Sussex, England. (Søn af Sir *Sidney Barton*, GBE, KCVO, CMG, Britisk Generalkonsul i Shanghai indtil 1928, Britisk Minister i Abessinien indtil 1935, og Hustru, *Winifred f. Mac Ewen*).

Uddannelse : West Hill Park 1920—24, Charterhouse 1924—29 og Trinity College, Cambridge 1929—32. Ansat i Jardine Matheson & Co., Ltd. Shanghai, som Tea Inspector i 1933. Gjorde Tjeneste i Irish Guards i 2. Verdenskrig 1940—45 og hjemsendtes som Lieutenant-Colonel. 1946 Underdirektør i Jardine Matheson & Co. Ltd., Shanghai.

Udenlandske Ordner : M. B. E. — Campaign Medals: a) 1939—45 b) France and Germany, c) Defence Medal.



foto. 1936

Rose-Marie Barton



foto. 1946

Hugh Barton

— og deres Datter —

foto. 1946



Susannah Barton
* 31. 3. 1941

4. og 5. Generation ANETTE Kirsten MEYER. Mag. art. Født 5. November 1916 i Shanghai. (Datter af Generaldirektør *Vilhelm Meyer* og Hustru, *Kirsten f. Bramsen*, se disse Side 83).

Cambridge School Certificate 1932. Dansk Studentereksamen 1940 paa Københavns Universitet. Magisterkonferens i sammenlignende og almindelig Litteraturhistorie 1948.

Gift 11. April 1942 i København med

CARL Molt Aure RICARD, Højesteretssagfører. Født 26. September 1902 i København. (Søn af Landsdommer *Frederik Cecil Jean Ricard* og Hustru, *Gerda Harriet f. Richter*).

Student 1920 fra Viborg Latinskole. Cand. jur. 1925. Sagførerfuldmægtig til 1928. Maypole Dairy Co., London til 1928-1929. I/S Berlingske Tidendes Administration 1929-1937. Landsretssagfører 1932. Selvstændig Sagførerforretning fra 1937. Højesteretssagfører 1946.

Offentlige Hverv: Beskikket Anklager i Sager angaaende Landsforræderi m. m. 1945-47.



tot. 1940

Ricard



tot. 1947

Anette Ricard.

— og deres Børn —

tot. 1946



Lennart Ricard
* 4. 5. 1943



Peter Vilhelm Ricard
* 1. 8. 1945

4. og 5. Generation MARIE-LOUISE MEYER, født 5. Februar 1920 i Birkerød (Datter af Generaldirektør *Vilhelm Meyer* og Hustru *Kirsten f. Bramsen*, se disse Side 83).

Skoleuddannelse i Shanghai, England, Danmark og Schweiz. Afgangseksamen (Klaverspil) paa Det kgl. danske Musikconservatorium 1941. Medlem af Lottekorpsset ved Den danske Brigade fra Sverige. Tjenestgørende i Aalborg, Sommeren 1945.

Litteratur: Se Vilhelm Meyer Side 83.

Gift 2. Juni 1941 i Magleby Kirke paa Langeland med

BO BRAMSEN, Forlagsdirektør, cand. jur. Født 6. Oktober 1912 i Vedbæk. (Søn af Geheimeetatsraad *Ludvig Ernst Bramsen* og Hustru *Astrid f. Branth*, se disse Side 23).

Student fra Stenhus Kostskole 1931; cand. jur. 1937. Forlagssekretær hos Gyldendal 1937; Sekretær ved Politikens Administration 1937-39. Sekretær hos Rigspolitichefen 1939-42. Kontorchef i Politikens Administration 1942. Forlagsdirektør 1947 (Politikens Forlag). Efter 29. August 1943: Horse-rodophold i 2 Maaneder. November 1943 illegalt til Sverige. Grundlægger af den svenske NÅR-VAR-HUR. Major i *Danish Military Mission to SHAEF* i London 1944 (Pressecensuren). Afskediget kort efter Befrielsen 1945 som Kaptajn.

Offentlige og private Hverv: Medlem af Studenterraadet 1931-33. Formand for juridisk Diskussionsklub 1933-34. Redaktør af Haandbog for Studenter 1934-40. Stifter og Redaktør af Tidsskriftet »stud. jur.« 1935-41. Redaktionssekretær ved Politikens Aarvog HVEM-HVAD-HVOR 1939-42; fra 1942 Redaktør. Medredaktør af en Række af Politikens populære Haandbøger og af Bladets Husorgan »Indendørs-Politiken«. Næstledende Senior i Studenterforeningen 1945-46. Medlem af Den danske Forlæggerforenings Repræsentantskab 1947. Redaktør af Foreningens Organ »Det danske Bogmarked« 1948-1949. Næstformand i Boghandlerklubben 1948. Redaktionssekretær ved Svikmøllen fra 1949.

Litterære Arbejder: Digtsamlingen »Taalmodighed« 1943. »Luis Bramsens Efterkommere« 1949. Sange, Viser og Studenterrevyer.





foto. 1944

Prof. Bramsen

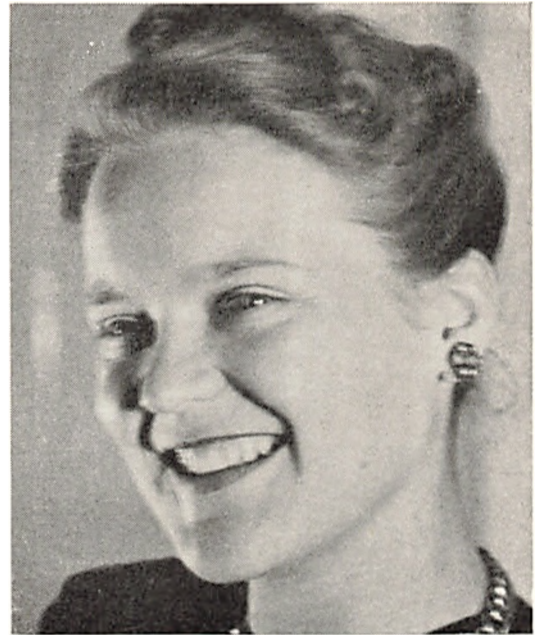


foto. 1942

Maria Louise Bramsen

— og deres Børn —
foto. 1946—48



Christopher Bramsen
* 27. 4. 1943



Bolette Bramsen
* 20. 5. 1946



Joachim Bramsen
* 27. 9. 1947

4. og 5. Generation INGE ROHDE. Født 5. Januar 1914 i København. (Datter af Kaptajn, Kammerjunker *Svend Otto Gudman Rohde* og Hustru, *Agga f. Bramsen*, se disse Side 87).

Pigeskoleeksamen fra N. Zahles Skole 1931, Korrespondenteksamen i Engelsk fra Translatørskolen 1934.

Gift 17. Februar 1945 i Charlottenlund med

FRITZ Wilhelm WILHELMOSEN, Sekretær. Født 6. November 1918 i Slagelse. (Søn af Eksportør *Frederik Wilhelm Wilhelmsen* og Hustru, *Ebba Elise f. Jensen*).

Student fra Birkerød Kostskole 1937.



foto. 1942

F.W. Wilhelm



foto. 1946

Inge Wilhelmsen

— og deres Datter —
foto. 1946



Charlotte Wilhelmsen
* 17. 5. 1946

4. og 5. Generation FINN ROHDE, Sparekasseassistent. Født 23. April 1917 paa Frederiksberg. (Søn af Kaptajn, Kammerjunker *Svend Otto Gudman Rohde* og Hustru, *Agga f. Bramsen*, se disse Side 87).

Student fra Øregaards Gymnasium 1935. Sparekasseeksamen fra Niels Brocks Handelsskole 1939. Assistent i Sparekassen for København og Omegn.

Gift 29. December 1939 med

INGE-MARGIT Grethe JAKOBSEN. Født 4. April 1918 i København. (Datter af Tømrerformand *Anton Kristian Jakobsen* og Hustru, *Emma Kirstine f. Frederiksen*).

Mellemskoleeksamen fra Vibenshus Skole 1933. Handelsskoleeksamen fra Holsteinsgade Skole 1936.

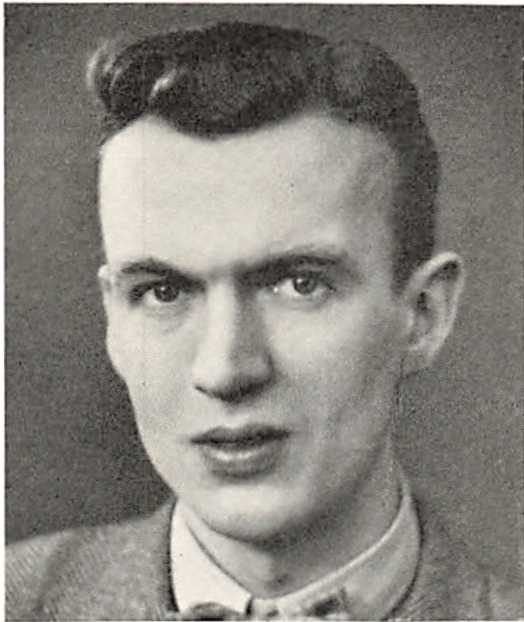


foto. 1946

Pius Rohde

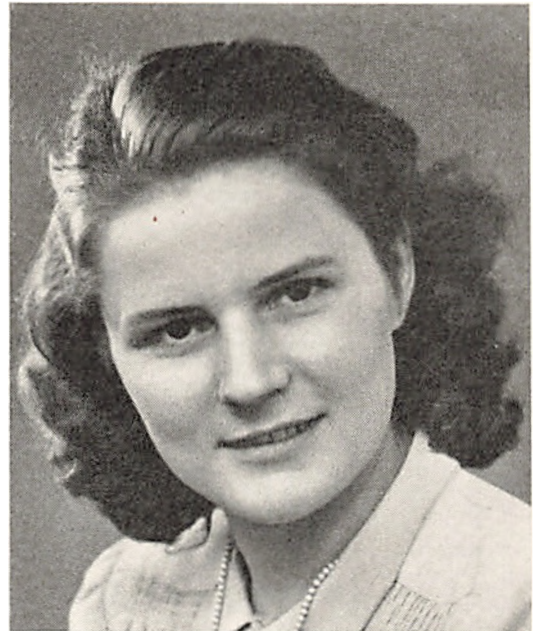


foto. 1946

Inge-Margit Rohde

— og deres Børn —

foto. 1946



Anne Rohde
* 15. 7. 1940



Michael Rohde
* 30. 7. 1942



Susanne Rohde
* 7. 3. 1946

4. og 5. Generation KARSTEN Grip BLOM. Prokurist. Født 29. Januar 1916 paa Frederiksberg. (Søn af Fabrikejer *Gotfred Tycho Blom* og Hustru, *Aagot Charlotte f. Bramsen*, se disse Side 89).

Realeksamen fra Sct. Anna Vester Skole 1932. Niels Brocks Handelsskole 1934. Militærtjeneste 1936. Studieophold i England, Tyskland og Sverige 1937-1939. Prokurist i Fa. H. P. Henriksen & Blom 1940.

Gift 15. Juni 1940 i Holmens Kirke i København med

LILLY Melanié Jenny LARSEN. Født 5. November 1915 i København. (Datter af Grosserer *Jens Peter Larsen* og Hustru, *Anna f. Jacobsen*.)

Realeksamen 1932. Studieophold i England 1936-37.



foto. 1946

Arvid Blom



foto. 1943

Silly d. Blom

— og deres Born —

foto. 1948



Thomas Blom
* 19. 3. 1941



Gotfred Blom
* 4. 3. 1945

4. og 5. Generation ELSEBETH BLOM. Født 7. April 1917 i København. (Datter af Fabrikejer *Gotfred Tycho Blom* og Hustru, *Aagot Charlotte f. Bramsen*, se disse Side 89).
Pigeskoleeksamen fra Ingwersen & Elbrechts Skole 1934, Mariaforbundet 1935-1936, Ophold i England 1937, i München 1938. Sekretær paa Bispebjerg Hospital 1938-1939, Sekretær hos Øjenlæge 1939-1940.

Gift 5. Oktober 1940 i København med

AXEL TROELS-SMITH, Ritmester. Født 7. August 1912 i København. (Søn af Oberstløjtnant, Direktør *Troels Frederik Plum Troels-Smith* og Hustru, *Ellen f. Marstrand*).

Studentereksamen fra Frederiksberg Gymnasium 1932. Premierløjtnant ved Gardehusarregimentet 1940. Kaptajn løjtnant 1947. Ritmester 1949.



foto. 1944

Axel Troels-Smith.



foto. 1943

Elisabeth Troels-Smith

— og deres Børn —

foto. 1945—47



Henrik Troels-Smith
* 15. 9. 1941



Preben Troels-Smith
* 26. 10. 1942



Birgit Troels-Smith
* 4. 6. 1947

4. *Generation* ULRIK Grip BLOM, Handelsmedhjælper. Født 23. April 1921 i København. Død 11. Oktober 1940. Begravet paa Humlebæk Kirkegaard. (Søn af Fabrik-ejer *Gotfred Tycho Blom* og Hustru, *Agot Charlotte f. Bramsen*, se disse Side 89).
Realeksamen fra Østre Borgerdydskole. Uddannet 1 Aar i Ægfirmaet »Robinson, Andersen & Co.« i Odense og 1 Aar paa sammes Hovedkontor i København.

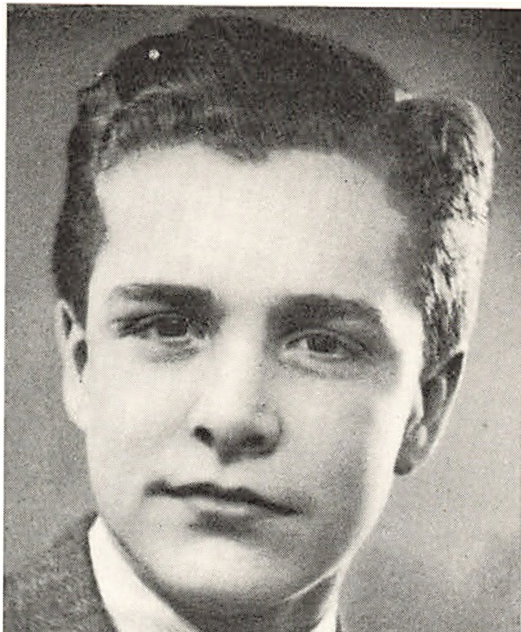


foto. 1938

Ulrik Blom

4. *Generation* VIBEKE Ellen BLOM. Født 3. September 1927 i København. (Datter af Fabrikejer *Gotfred Tycho Blom* og Hustru, *Aagot Charlotte f. Bramsen*, se disse Side 89).

Student fra N. Zahle's Skole 1947.



fol. 1944

Vibeke Blom.

4. *Generation* BENTE Ottilie BLOM. Født 1. November 1928 i København. (Datter af Fabrikejer *Golfred Tycho Blom* og Hustru, *Agot Charlotte f. Bramsen*, se disse Side 89).

Lærerindecksamen for Kjølesyning fra Margretheskolen 1948.



fol. 1944

Bente Blom

5. - 6. Generation

5. og 6. Generation JYTTE LETH. Født 25. August 1926 i København. (Datter af Assurandør *Torben Leth* og Hustru, *Gunvor f. Vænerberg*, se disse Side 119).

Bosat i Finland fra 1928-1946. Skoleuddannelse, Hospitals- og Lottetjeneste, samt Laboratorieuddannelse i Helsingfors. Gennemgaaet Mariaforbundets Kursus 1946-47 i København.

Gift i Helsingfors 7. Oktober 1947 med

IB Christian MONBERG, Grosserer. Født 30. Januar 1916 i København. (Søn af Grosserer *Peter Christian Monberg* og Hustru, *Henny Marie f. Hardt*).

Højere Handelseksamen - Niels Brocks Handelsskole 1935. Herefter — i Aarene indtil den anden Verdenskrig — uddannet i England, Tyskland, Sverige m. m. Fra 1939 ansat i Firma P. Monberg; 1943 Prokurist; 1944 Grosserer.



foto. 1949



foto. 1949

J. Monberg.

Jytte Monberg

— og deres Datter —

foto. 1948



Christine Monberg
* 30. 7. 1948

5. og 6. Generation ELISABETH Andrea THULSTRUP. Født 10. September 1923 i Haderslev. (Datter af Landsretssagfører *Andreas Rasmussen Thulstrup* og Hustru, *Else Marie f. Bache*, se disse Side 139).

Student fra Haderslev Katedralskole 1941. Uddannet i Husholdning paa Den Suhrske Husmoderskole 1942, Filosofikum 1943, Afgangseksamen fra Musikkonservatoriet med Klaver som Hovedfag 1944.

Private Hverv: Sekretær i Sønderjyske Kreds for Studenter.

Gift 28. December 1944 med

MOGENS Hegelund RUDKJØBING, videnskabelig Assistent, Dr. phil. Født 6. September 1915 i Roskilde. (Søn af Politimester *Aksel Rudkjøbing* og Hustru, *Johanne Marie Kirstine f. Rasmussen*.)

Student fra Esbjerg Statskole 1933. Skoleembedseksamen (teoretisk Fysik og Astrofysik) Januar 1939. Guldmedalje for Besvarelse af den astronomiske Prisopgave for 1940. Doktorafhandling, forsvaret Marts 1948.

Videnskabelige Arbejder: 1) »Determination of Continuous Absorption Coefficients in the Spectrum of NA I.« Det Kgl. Danske Videnskabernes Selskab, Matematisk-fysiske Meddelelser XVIII, 2, 1940. 2) »Das Punktquellenmodell mit verschwindendem Strahlungsdruck bei konstanter Opazität«. Publ. og m. Medd. fra Københavns Observatorium Nr. 129, 1941. 3) »Zur Berechnung der kontinuierlichen Absorption und Emission im Sonnenspektrum«. Publ. og m. Medd. fra Københavns Observatorium, Nr. 129, 1941. 4) »Über Konvektion in Sternatmosphären«, Publ. og m. Medd. fra Københavns Observatorium, Nr. 133, 1942. 5) »On the Continuous Absorption of the Negative Hydrogen Ion in the Ultraviolet«. Det Kgl. Danske Videnskabernes Selskab, matematisk-fysiske Medd. XX, 16, 1943. 6) »A Determination of the Abundances of Sodium and Magnesium in the Solar Atmosphere from Lines near the Series Limits«. Det Kgl. Danske Videnskabernes Selskab, matematisk-fysiske Medd. XXI, 10, 1945. 7) »Kvantemekanisk Beregning af Elektronstøds-Dæmpningskonstanter for Fraunhoferske Linier«, Festskrift til N. E. Nørlund, 1945. 8) »On the Radiative Equilibrium of a Stellar Atmosphere«, Annales d'Astrophysique, 1946. 9) »On the Atmospheres of B-Stars«, 1948.

Litteratur: Kraks blaa Bog 1943 (under Politimester Rudkjøbing).



foto. 1946

Mogens Rudkjøbing.



foto. 1946

Elizabeth Rudkjøbing

— og deres Børn —

foto. 1946—47



Susanne Rudkjøbing
* 3. 10. 1945



Annette Rudkjøbing
* 14. 2. 1947

5. og 6. Generation THOMAS THIELE, Skibskonstruktør. Født 9. December 1926 i Klampenborg. (Søn af Kommandør *Just Andreas Thiele* og Hustru, *Mette Marie f. Benzon*, se disse Side 163).

Realeksamen fra Gentofte Statsskole.

Gift 14. September 1946 med

SUSANNE MØHL MADSEN. Stud. med. Født 3. Juni 1924 i Trinitatis Sogn i København. (Datter af Koncertmester i Statsradiofonien, *Richard Madsen* og Hustru, *Ida f. Möhl Hansen*).

Student 1942 fra Sortedams Gymnasium. Stud. med. siden 1942.



fot. 1944

Thomas Thiele



fot. 1949

Susanne Thiele.

— og deres Datter —

fot. 1946



Vinca Thiele
* 18. 7. 1945

Portrætregister

A

Ahlefeldt Laurvig, Kaj 177
 Ahlefeldt Laurvig, Kirsten 177
 Ahlefeldt Laurvig, Merete 177
 Ahlefeldt Laurvig, Preben 177
 Ahlefeldt Laurvig, Thea
 f. Meyer 83 og 177
 Ahlefeldt Laurvig, Ulrik 177
 Andersen, Annette, f. Pers 61 og 149
 Andersen, Christine 149
 Andersen, Henning Norgaard .. 149

B

Bache, Anders 57 og 143
 Bache, Claus 141
 Bache, Elizabeth,
 f. Bramsen 21 og 57
 Bache, Erik 141
 Bache, Hans Haagen 141
 Bache, Henrik 57 og 141
 Bache, Inger
 f. Budde Lund 143
 Bache, Jette 143
 Bache, Karen, f. Linde 141
 Bache, Karsten 141
 Bache, Liselotte 143
 Bache, Marianne 143
 Bache, Niels Haagen 57
 Baggesen Schmidt, Henrik 81
 Baggesen Schmidt, Sophia (Søster)
 f. Linnemann 29 og 81
 Barton, Hugh 179
 Barton, Rose-Marie,
 f. Meyer 83 og 179
 Barton, Susannah 179
 Benavides, Alfonso 151
 Benavides, Ulla, f. Pers . 61 og 151
 Benzon, Otto 65
 Benzon-Kunwald, Ellen
 f. Bramsen 21 og 65—67
 Blom, Aagot, f. Bramsen . 31 og 89
 Blom, Bente 89 og 197
 Blom, Gotfred 89
 Blom, Gotfred Edvard 189
 Blom, Jørn Thomas 189
 Blom, Karsten 89 og 189
 Blom, Lilly M., f. Larsen 189
 Blom, Ulrik 89 og 193
 Blom, Vibeke 89 og 195
 Bohn, Berta, f. Heering . 55 og 137
 Bohn, Carl 137
 Bohn, Carl, jun. 137
 Bohn, Dorrit 137
 Bohn, Marie-Louise 137
 Bramsen, Aage 15 og 31

Bramsen, Alfred 15 og 27
 Bramsen, Annette 105
 Bramsen, Antoinette (Toni),
 f. Rothen 95
 Bramsen, Astrid, f. Branth 23
 Bramsen, Axcl 21 og 59
 Bramsen, Benedikte 111
 Bramsen, Bent 145
 Bramsen, Birgit, f. Kandrup .. 111
 Bramsen, Birgitte 103
 Bramsen, Birte 145
 Bramsen, Bo 23, 71 og 183
 Bramsen, Bodil 105
 Bramsen, Bolette 71 og 183
 Bramsen, Camilla, f. Lassen... 15
 Bramsen, Camilla, f. Smith ... 17
 Bramsen, Christopher ... 71 og 183
 Bramsen, Ebba, f. Grut 103
 Bramsen, Eigil 17 og 37
 Bramsen, Einar 15 og 33
 Bramsen, Eric 95
 Bramsen, Ernst 39 og 103
 Bramsen, Grete, f. Gammeltoft. 145
 Bramsen, Grethe, f. Dohse 91
 Bramsen, Gudrun, f. Kleis 59
 Bramsen, Harald 39 og 111
 Bramsen, Henrik 39 og 99
 Bramsen, Henry 27 og 75
 Bramsen, Ida 69
 Bramsen, Inger 17 og 41
 Bramsen, Inger, f. Jensen 99
 Bramsen, Ingrid 105
 Bramsen, Irene, f. Busse 39
 Bramsen, Jens Peter 99
 Bramsen, Julius 15 og 17
 Bramsen, Louise, f. Busse 37
 Bramsen, Louise 99
 Bramsen, Ludvig 15 og 21—23
 Bramsen, Ludvig, jun. ... 23 og 69
 Bramsen, Ludvig (Lulle) 69
 Bramsen, Luis 15
 Bramsen, Luis (Ib) 31 og 85
 Bramsen, Margrethe, f. Nissen . 69
 Bramsen, Maria, f. Schack 21
 Bramsen, Marie 15 og 34
 Bramsen, Marie, f. Brockmeyer 90
 Bramsen, Marie Louise (Pia),
 f. Andersen 105
 Bramsen, Marie-Louise,
 f. Meyer 71, 83 og 183
 Bramsen, Michala 103
 Bramsen, Mikael 95
 Bramsen, Mogens 37 og 95
 Bramsen, Ole 59 og 145
 Bramsen, Ottilie, f. Grip 31
 Bramsen, Peter 39 og 105

Bramsen, Rigmor 17 og 43
 Bramsen, Sten 69
 Bramsen, Svend 17 og 39
 Bramsen, Svend, jun. 99
 Bramsen, Therese,
 f. Beckwitt-Lohmeyer 33
 Bramsen, Wilhelmine, f. Hecht 27
 Bramsen, William 15 og 27
 Bramsen, William (Willie) 33 og 91

C

Christensen, Kay 164
 Christensen, Kristine Kay 165

E

Essen, Else von, f. Heering 51 og 129
 Essen, Marianne von 129
 Essen, Michael von 129
 Essen, Preben von 129

F

Fabricius-Bjerre, Frederik 157
 Fabricius-Bjerre, Maria (Mis),
 f. Lemming 63 og 157
 Falck, Alice 77 og 171
 Falck, Gustav 77
 Falck, Karen, f. Bramsen 27 og 77
 Falck, Kirsten 77 og 167

G

Grut, Barbara 135
 Grut, Harald 53 og 135
 Grut, Irina, f. Freiman 135

H

Hansen, Allan 53
 Hansen, Bodil, f. Heering 19 og 53
 Hartmann, Alice 123
 Hartmann, Benedicte
 f. Leth 49 og 123
 Hartmann, Godfred 123
 Hartmann, Johan Peter 123
 Hauch, Adam 113
 Hauch, Agnete, f. Herforth 45 og 113
 Hauch, Andreas 113
 Hauch, Carsten 113
 Hauch, Irene 113
 Haugen, Suzette van 163
 Heering, Dorrit (Dodo),
 f. Broberg 55
 Heering, Emilie, f. Meyer 51
 Heering, Harald 19 og 55
 Heering, Harriet
 f. Bramsen 15 og 19

Heering, Lissen, f. Ipsen 125
 Heering, Peter F. I. 19
 Heering, Peter F., II ... 51 og 125
 Heering, Peter F., III 125
 Heering, Peter N. 19
 Heering, Rosemarie 125
 Heering, William 19 og 51
 Heering, William 125
 Herforth, Else, f. Bramsen 17 og 45
 Herforth, Hans 45
 Holter, Alfred 73
 Holter, Alfred (jun.) 73
 Holter, Bodil, f. Bramsen. 23 og 73
 Holter, Helle 73

I

Ibsen, Axel 159
 Ibsen, Even 159
 Ibsen, Harriet (Musse),
 f. Lemming 63 og 159
 Ibsen, Harriet 159
 Ibsen, Marianne 159

J

Jacobsen, Fritz 47
 Jacobsen, Gertrud,
 f. Bramsen 39 og 101
 Jacobsen, Grethe 101
 Jacobsen, Ingeborg,
 f. Heering 19 og 47
 Jacobsen, Mugs 47
 Jacobsen, Nina 101
 Jacobsen, Svend 101
 Jensen, Arthur 161
 Jensen, Jens 161
 Jensen, Mette 161
 Jensen, Nina, f. Lemming 63 og 161
 Jensen, Peder 161
 Jürgensen, Dorthe 133
 Jürgensen, Emily,
 f. Hansen 53 og 133
 Jürgensen, Lone 133
 Jürgensen, Mette 133
 Jürgensen, Ruthwen 133

K

Konow, Hans 131
 Konow, Harriet,
 f. Hansen 53 og 131
 Konow, Lennart 131
 Konow, Morten 131
 Krarup, Birgitte 127
 Krarup, Jette 127
 Krarup, Kirsten,
 f. Heering 51 og 127
 Krarup, Niels 127
 Krarup, Susanne 127
 Kunwald, Casar 67

L

Lemming, Axel 63
 Lemming, Harriet,
 f. Bramsen 21 og 63
 Lemming, Henny, f. Mik-Meyer 155
 Lemming, Jorgen 63 og 155

Leth, Ejvind 117
 Leth, Gerda, f. Ringsted 117
 Leth, Gunvor, f. Vænerberg ... 119
 Leth, Harald 49 og 117
 Leth, Henrik 121
 Leth, Iben, f. Ingemann 121
 Leth, Kai 49
 Leth, Marie, f. Heering .. 19 og 49
 Leth, Peter 49 og 211
 Leth, Torben 49 og 119
 Linnemann, Eliza,
 f. Bramsen 15 og 29
 Linnemann, Hans 29
 Linnemann-Schmidt, Annelise,
 f. Sprechler 175
 Linnemann-Schmidt, Henrik .. 175
 Linnemann-Schmidt, Ole 175
 Linnemann-Schmidt, Per .81 og 175
 Linnemann-Schmidt, Thea ... 175
 Lou, Anders 107
 Lou, Asger 107
 Lou, Jette 107
 Lou, Kristian 107
 Lou, Marianne,
 f. Bramsen 39 og 107

M

Meyer, Kirsten, f. Bramsen 31 og 83
 Meyer, Vilhelm 83
 Monberg, Christine 201
 Monberg, Ib 201
 Monberg, Jytte, f. Leth. 119 og 201

O

Olsen, Kirsten,
 f. Herforth 45 og 115
 Olsen, Poul 115
 Olsen, Susanne 115

P

Pers, Alexander 147
 Pers, Alfred 61
 Pers, Camilla, f. Bramsen 21 og 61
 Pers, Eigil 61 og 147
 Pers, Georg 147
 Pers, Jan 151
 Pers, Lis, f. Lykke Nielsen 153
 Pers, Maria Eugenia 147
 Pers, Marie Louise (Lulu),
 f. Weber 147
 Pers, Michael 61 og 153

R

Ricard, Anette, f. Meyer 83 og 181
 Ricard, Carl 181
 Ricard, Lennart 181
 Ricard, Peter Vilhelm 181
 Rohde, Agga, f. Bramsen 31 og 87
 Rohde, Anne 187
 Rohde, Finn 87 og 187
 Rohde, Inge Margit,
 f. Jakobsen 187
 Rohde, Michael 187

Rohde, Susanne 187
 Rohde, Svend 87
 Rohweder, Gertrud, f. Bramsen. 97
 Rohweder, Grete 37 og 97
 Rohweder, Jan 97
 Rohweder, Jorgen 97
 Rohweder, Kirsten 97
 Rudkjøbing, Annette 203
 Rudkjøbing, Elisabeth,
 f. Thulstrup 139 og 203
 Rudkjøbing, Mogens 203
 Rudkjøbing, Susanne 203

S

Sandal, Marta 75
 Schmith, Elizabeth,
 f. Bramsen 39 og 109
 Schmith, Harriet 109
 Schmith, Jorgen N. 109
 Schmith, Poul 109
 Sievert, Christian 165
 Sievert, Erik 165
 Sievert, Lise, f. Benzon .. 65 og 165
 Stage, Alf 79
 Stage, Anne Louise, f. Busch .. 173
 Stage, Annette 173
 Stage, Camilla,
 f. Linnemann 29 og 79
 Stage, Else Marie 79
 Stage, Hanne 173
 Stage, Hans Georg 79 og 173
 Stage, Jens Georg 173
 Stage, Karen 173
 Stage, Marie-Louise 173

T

Thiele, Andreas 163
 Thiele, Jane 163
 Thiele, Mette, f. Benzon 65 og 163
 Thiele, Morten 163
 Thiele, Susanne, f. Møhl Madsen 205
 Thiele, Thomas 163 og 205
 Thiele, Vinca 205
 Thulstrup, Andreas 139
 Thulstrup, Else, f. Bache 57 og 139
 Thulstrup, Hans Otto 139
 Thulstrup, Ida 139
 Thulstrup, Johanne 139
 Thulstrup, Niels 139
 Troels-Smith, Axel 191
 Troels-Smith, Birgit 191
 Troels-Smith, Elsebeth (Bette),
 f. Blom 89 og 191
 Troels-Smith, Henrik 191
 Troels-Smith, Preben 191

W

Westrup, Anker 169
 Westrup, Bodil 169
 Westrup, Elizabeth (Bette),
 f. Falck 77 og 169
 Westrup, Jens 169
 Wilhelmsen, Charlote 185
 Wilhelmsen, Fritz 185
 Wilhelmsen, Inge
 f. Rohde 87 og 185

Luis Bramsens Efterkommere pr. Maj 1949

Julius Bramsen
* 20. 1. 1845 † 14. 3. 1925
g. 1874
Camilla Smith
* 13. 10. 1846 † 7. 12. 1931

Egil Bramsen
* 15. 8. 1877
g. 1904
Louise Busse
* 4. 5. 1878

Svend Bramsen I
* 19. 12. 1878
g. 1907
Irene Busse
* 1. 6. 1882

Inger Bramsen
* 5. 9. 1881
Rigmor Bramsen
* 26. 8. 1883

Else Bramsen
* 26. 4. 1886
g. 1911 (oplast)
Hans H. Herforth
* 5. 2. 1885 † 19. 7. 1937

Ingeborg Heering
* 1. 6. 1870 † 28. 10. 1914
g. 1897
Fritz Jacobsen
* 7. 10. 1868 † 13. 12. 1937
Peter F. Heering I
* 1. 4. 1872 † 25. 12. 1896

Marie Heering
* 21. 3. 1874
g. 1898
Kai Leth
* 21. 7. 1872

Harriet Bramsen
* 17. 4. 1846 † 20. 4. 1913
g. 1869
Peter Nicolai Heering
* 16. 12. 1838 † 1. 2. 1924

William Heering I
* 8. 4. 1876 † 21. 7. 1936
g. 1907
Emilie Meyer
* 8. 12. 1882

Bodil Heering
* 9. 12. 1877
g. 1900
Allan Hansen
* 10. 4. 1875 † 11. 4. 1941

Harald Heering
* 8. 8. 1879 † 24. 6. 1933
g. 1905
Dorrit (Dodo) Broberg
* 10. 9. 1881 † 26. 5. 1934

Elisabeth Bramsen
* 3. 2. 1879 † 29. 4. 1941
g. 1898
Niels Haagen Bache
* 7. 6. 1869

Axel L. Bramsen
* 15. 10. 1877
g. 1907
Gudrun Kleis
* 7. 8. 1882

Ludvig Ernst Bramsen III
* 9. 9. 1847 † 20. 6. 1914
1) **Maria Schack**
* 4. 4. 1846 † 25. 7. 1903
(endet Ægtekab: se nedenfor)

Camilla Bramsen
* 21. 7. 1879
g. 1900
Alfred Pers
* 3. 1. 1865 † 26. 4. 1928

Harriet Bramsen
* 18. 1. 1881 † 15. 12. 1924
g. 1904
Axel E. Lemming
* 14. 2. 1873 † 30. 12. 1931

Ellen Bramsen
* 17. 3. 1883
g. 1901
1. Otto Benzón
* 17. 1. 1856 † 16. 5. 1927
g. 1934
2. Cæsar Kunwald
* 25. 7. 1870 † 26. 11. 1946

Ludvig Ernst Bramsen IV
* 12. 12. 1910
g. 1934
Margrethe Nissen
* 21. 6. 1910

Bo Bramsen
* 6. 10. 1912
g. 1941
Marie-Louise Meyer
* 5. 2. 1920

Bodil Bramsen
* 5. 11. 1914
g. 1942
Alfred Holter
* 19. 5. 1884 † 17. 7. 1948

William Bramsen
* 1. 2. 1849 † 11. 6. 1850
William Sophus Bramsen
* 10. 8. 1850 † 8. 12. 1881 (Kina)

Henry Bramsen
* 3. 10. 1875 † 28. 1. 1919
g. 1893 (oplast)
Marta Sandal (Norge)
* 31. 1. 1878 † 12. 3. 1931

Alfred Bramsen
* 4. 10. 1851 † 21. 5. 1932
g. 1874
Wilhelmine Hecht
* 1. 4. 1850 † 3. 10. 1922

Karen Bramsen
* 28. 6. 1877
g. 1903
Gustav Falck
* 18. 1. 1874

Eliza Bramsen
* 11. 9. 1853 † 22. 10. 1937
g. 1881
Hans Linnemann
* 18. 5. 1855 † 7. 1. 1936

Camilla Linnemann
* 18. 11. 1882 † 14. 5. 1940
g. 1907
Alf Stage
* 4. 3. 1880 † 19. 11. 1924

Sophia (Søster) Linnemann
* 4. 7. 1884
g. 1908
1. Willie Wulff
* 15. 3. 1881
g. 1916 (oplast)
2. Henrik Baggesen Schmidt
* 29. 8. 1876

Kirsten Bramsen
* 31. 5. 1884 † 30. 8. 1934
g. 1909
Vilhelm Meyer
* 14. 6. 1878 † 8. 1. 1935

Aage Bramsen
* 4. 6. 1855 † 24. 9. 1921
g. 1883
Ottile Grip (Bergen)
* 3. 8. 1853 † 17. 8. 1933

Luis (Ib) Bramsen
* 18. 11. 1885 † 19. 8. 1916

Agga Bramsen
* 10. 9. 1867
g. 1912
Svend Rohde
* 13. 11. 1872

Aagot Bramsen
* 9. 5. 1891
g. 1915
Gottfred Blom
* 30. 9. 1888

Einar Octavius Bramsen
* 1. 10. 1857 † 24. 11. 1916
g. 1887
Therese Beckwith-Lohmeyer
* 16. 10. 1851 † 14. 8. 1926
Marie Christine Bramsen
* 30. 5. 1863 † 26. 2. 1923

William (Wille) Bramsen
* 7. 12. 1889
g. 1922
1. Marie Brockmeyer
* 30. 12. 1888 † 21. 10. 1934
g. 1936
2. Grethe Dohse
* 12. 12. 1905

Mogens Bramsen ~ 1933 ~ **Antoinette Rothen**
* 30. 11. 1905 * 20. 9. 1912 (Schweiz)

Grethe Bramsen ~ 1937 ~ **Jørgen Rohweder**
* 23. 3. 1910 * 27. 3. 1904

Henrik Boe Bramsen ~ 1934 ~ **Inger Jensen**
* 11. 6. 1908 * 4. 6. 1912

Gertrud Bramsen ~ 1944 ~ **Svend Jacobsen**
* 31. 3. 1910 * 5. 4. 1896

Ernst Boe Bramsen ~ 1938 ~ **Ebba Grut**
* 1. 11. 1911 * 1. 3. 1914

Peter Boe Bramsen ~ 1940 ~ **Marie-Louise (Pia) Andersen**
* 21. 4. 1913 * 28. 11. 1916

Marianne Bramsen ~ 1945 ~ **Asger Lou**
* 20. 1. 1913 * 7. 6. 1914

Elisabeth Bramsen ~ 1945 ~ **Poul Schmith**
* 28. 8. 1917 * 27. 6. 1916

Harald Boe Bramsen ~ 1945 ~ **Birgit Kandrup**
* 16. 3. 1921 * 13. 9. 1921

Agnete Herforth ~ 1935 ~ **Adam Hauch**
* 25. 3. 1912 * 18. 7. 1909

Kirsten Herforth ~ 1947 ~ **Poul Olsen**
* 28. 9. 1921 * 8. 2. 1923

Ellen Margrethe (Mugs) Jacobsen
* 20. 11. 1906 † Juni 1930

Harald Leth ~ 1930 ~ **Gerda Ringsted**
* 5. 1. 1899 * 3. 1. 1896

Torben Leth ~ 1925 ~ **Gunver Vänerberg**
* 23. 12. 1899 † 14. 3. 1928 * 3. 6. 1902

Peter Leth ~ 1929 ~ **Iben Ingemann**
* 27. 4. 1901 * 19. 1. 1910

Benedicte Leth ~ 1939 ~ **Godfred Hartmann**
* 1. 11. 1918 * 24. 7. 1915

Peter F. Heering II ~ 1933 ~ **Lissen Ipsen**
* 5. 4. 1908 * 13. 2. 1913

Kirsten Heering ~ 1935 ~ **Niels Bygum Krarup**
* 16. 1. 1911 * 14. 7. 1907

Else Heering ~ 1938 ~ **Preben von Essen**
* 17. 4. 1914 * 10. 4. 1909 † 26. 6. 1948

Harriet (Musse) Hansen ~ 1931 ~ **Hans Konow**
* 28. 3. 1901 * 6. 11. 1899

Emily Hansen ~ 1929 ~ **Ruthven Jürgensen**
* 27. 8. 1905 * 12. 5. 1903

Harald Grut ~ 1945 ~ **Irina Freiman**
* 26. 10. 1916 * 18. 7. 1919

Berta Heering ~ 1. 1934 ~ **Carl Bohn**
* 14. 12. 1912 * 22. 11. 1909 † 11. 9. 1941

~ 2. 1948 ~ **Victor Jensen**

Else Bache ~ 1922 ~ **Andreas Thulstrup**
* 7. 4. 1899 * 7. 7. 1897

Henrik Bache ~ 1928 ~ **Karen Linde**
* 8. 2. 1902 * 8. 1. 1903

Anders Bache ~ 1938 ~ **Inger Budde-Lund**
* 7. 7. 1906 * 13. 10. 1910

Ole Bramsen ~ 1941 ~ **Grete Gammeltoft**
* 20. 1. 1914 * 31. 5. 1920

Egil Pers ~ 1929 ~ **Maria Louisa (Lulu) Weber**
* 5. 4. 1902 * 20. 5. 1906

Annette Pers ~ 1940 ~ **Henning Nørgaard Andersen**
* 13. 11. 1903 * 9. 8. 1905

Ulla Pers ~ 1. 1928 ~ **Erik Lærum**
* 16. 5. 1908 (oplast) * 5. 8. 1903

~ 2. 1937 ~ **Alfonso Benevides**
* 23. 1. 1901

Michael Pers ~ 1948 ~ **Lis Lykke Nielsen**
* 1. 8. 1920 * 1. 5. 1922

Jørgen Lemming ~ 1. 1936 ~ **Maja Sonne**
* 23. 8. 1905 (oplast) * 20. 9. 1913

~ 2. 1942 ~ **Henny Milk-Meyer**

Maria (Mis) Lemming ~ 1929 ~ **Frederik Fabricius-Bjerre**
* 30. 5. 1907 † 26. 8. 1938 * 9. 1. 1903

Harriet (Musse) Lemming ~ 1932 ~ **Even Ibsen**
* 5. 1. 1911 * 14. 9. 1903

Nina Lemming ~ 1939 ~ **Arthur Jensen**
* 20. 7. 1914 * 22. 3. 1898

Mette Benzón ~ 1923 ~ **Andreas Thiele**
* 23. 10. 1902 * 30. 3. 1899 † 10. 3. 1939

Lise Benzón ~ 1. 1935 ~ **Kay Christensen**
* 23. 3. 1905 * 24. 6. 1899

~ 2. 1945 ~ **Erik Stevert**
* 5. 8. 1897

Ludvig Ernst Bramsen V
* 3. 4. 1935

Sten Bramsen
* 12. 2. 1940

Ida Bramsen
* 16. 2. 1944

Christopher Bramsen
* 27. 4. 1943

Bolette Bramsen
* 7. 10. 1919 † 1. 3. 1946

Joachim Bramsen
* 27. 9. 1947

Helle Holter
* 26. 2. 1946

Alfred Holter
* 13. 2. 1948

Eric Bramsen
* 8. 4. 1935

Mikael Bramsen
* 24. 12. 1940

Jan Rohweder
* 28. 7. 1938

Gertrud Rohweder
* 19. 2. 1932

Kirsten Rohweder
* 1. 6. 1946

Jens Peter Bramsen
* 28. 6. 1935

Svend Bramsen II
* 6. 5. 1938

Louise Bramsen
* 28. 10. 1942

Grethe Jacobsen
* 5. 2. 1945

Nina Jacobsen
* 30. 10. 1946

Birgitte Bramsen
* 28. 8. 1939

Michala Bramsen
* 8. 5. 1943

Annette Bramsen
* 31. 8. 1941

Bodil Bramsen
* 19. 7. 1944

Ingrid Bramsen
* 1. 7. 1947

Jette Lou
* 26. 9. 1943

Kristian Lou
* 27. 4. 1945

Anders Lou
* 8. 3. 1947

Harriet Schmith
* 17. 10. 1946

Jørgen Schmith
* 24. 11. 1947

Benedikte Bramsen
* 5. 2. 1948

Irene Hauch
* 4. 9. 1935

Carsten Hauch
* 20. 4. 1939

Andreas Hauch
* 11. 1. 1941

Susanne Olsen
* 21. 11. 1948

Ejvind Leth
* 18. 12. 1930

Jytte Leth ~ 1948 ~ **Ib Monberg**
* 25. 8. 1926 * 30. 1. 1916

Henrik Leth
* 11. 12. 1939

Alice Hartmann
* 21. 12. 1942

Johan Peter Hartmann
* 29. 6. 1946

Peter F. Heering III
* 26. 8. 1934

William Heering II
* 7. 4. 1937

Rosemarie Heering
* 7. 6. 1942

Susanne Krarup
* 17. 12. 1935

Birgitte Krarup
* 14. 6. 1938

Jette Krarup
* 25. 6. 1943

Marianne von Essen
* 17. 5. 1940

Michael von Essen
* 29. 4. 1943

Morten Konow
* 29. 10. 1934 † 26. 6. 1935

Lennart Konow
* 8. 7. 1936

Mette Jürgensen
* 17. 10. 1931

Lone Jürgensen
* 5. 6. 1933

Dorte Jürgensen
* 8. 3. 1938

Barbara Grut
* 28. 10. 1945

Marie-Louise Bohn
* 14. 11. 1935

Dorrit Bohn
* 13. 3. 1941

Carl Bohn
* 8. 9. 1941

Elisabeth Thulstrup ~ 1944 ~ **Mogens Rudkjøbing**
* 10. 9. 1923 * 6. 9. 1915

Hans Otto Thulstrup
* 4. 8. 1925

Niels Thulstrup
* 25. 1. 1929

Ida Thulstrup
* 5. 3. 1931

Johanne Thulstrup
* 23. 1. 1936

Hans Haagen Bache
* 17. 12. 1929

Erik Bache
* 23. 1. 1932

Karsten Bache
* 18. 5. 1935

Claus Bache
* 4. 4. 1942

Liselotte Bache
* 29. 11. 1939

Jette Bache
* 21. 2. 1943

Marianne Bache
* 30. 1. 1948

Birte Bramsen
* 1. 10. 1942

Bent Bramsen
* 5. 7. 1946

Georg Pers
* 5. 3. 1931

Alexander Pers
* 19. 6. 1933

Maria Eugenia Pers
* 8. 6. 1938

Christine Andersen
* 27. 12. 1948

Jan Pers
* 15. 8. 1930

Marianne Ibsen</