



Danskernes Historie Online

Danske Slægtsforskeres Bibliotek

Dette værk er downloadet fra Danskernes Historie Online

Danskernes Historie Online er Danmarks største digitaliseringsprojekt af litteratur inden for emner som personalhistorie, lokalhistorie og slægtsforskning. Biblioteket hører under den almennyttige forening Danske Slægtsforskere. Vi bevarer vores fælles kulturarv, digitaliserer den og stiller den til rådighed for alle interesserede.

Støt Danskernes Historie Online - Bliv sponsor

Som sponsor i biblioteket opnår du en række fordele. Læs mere om fordele og sponsorat her: <https://slaegtsbibliotek.dk/sponsorat>

Ophavsret

Biblioteket indeholder værker både med og uden ophavsret. For værker, som er omfattet af ophavsret, må PDF-filen kun benyttes til personligt brug.

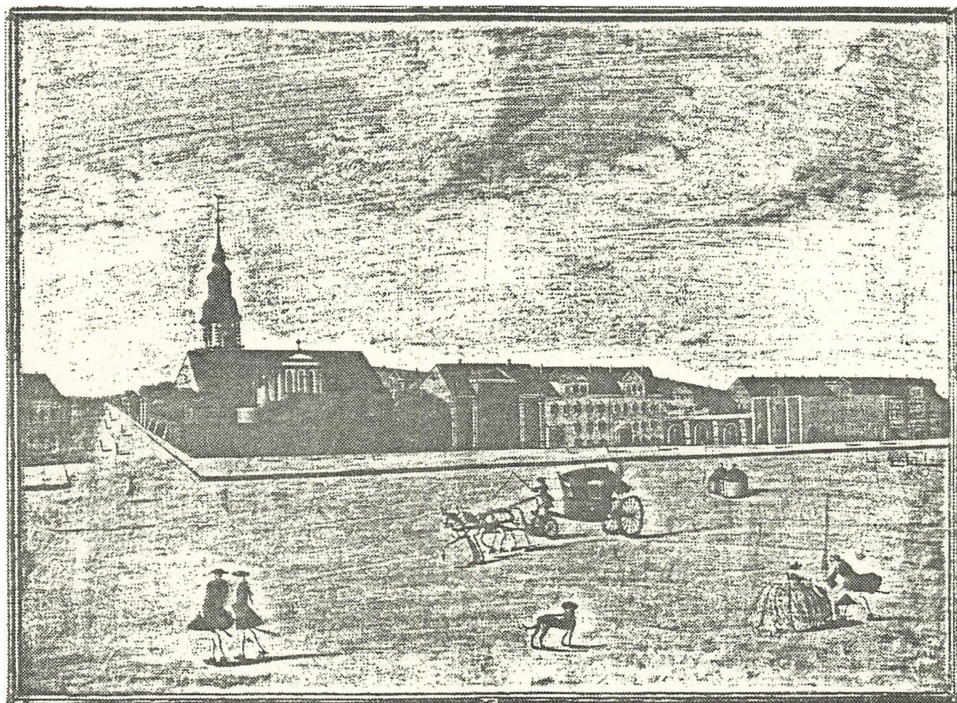
Links

Slægtsforskeres Bibliotek: <https://slaegtsbibliotek.dk>

Danske Slægtsforskere: <https://slaegt.dk>

SKT. PETRI

DEN TYSKE MENIGHEDS KIRKE



UDSTILLING

LANDSARKIVET FOR SJÆLLAND, LOLLAND - FALSTER OG BORNHOLM

KØBENHAVN

1988

Udstilling og katalog: DAVID DAVIDSEN

Teknisk bistand:

**Landsarkivets værksteder
og sekretariat**

Forsidebilledet, se katalog nr. 10

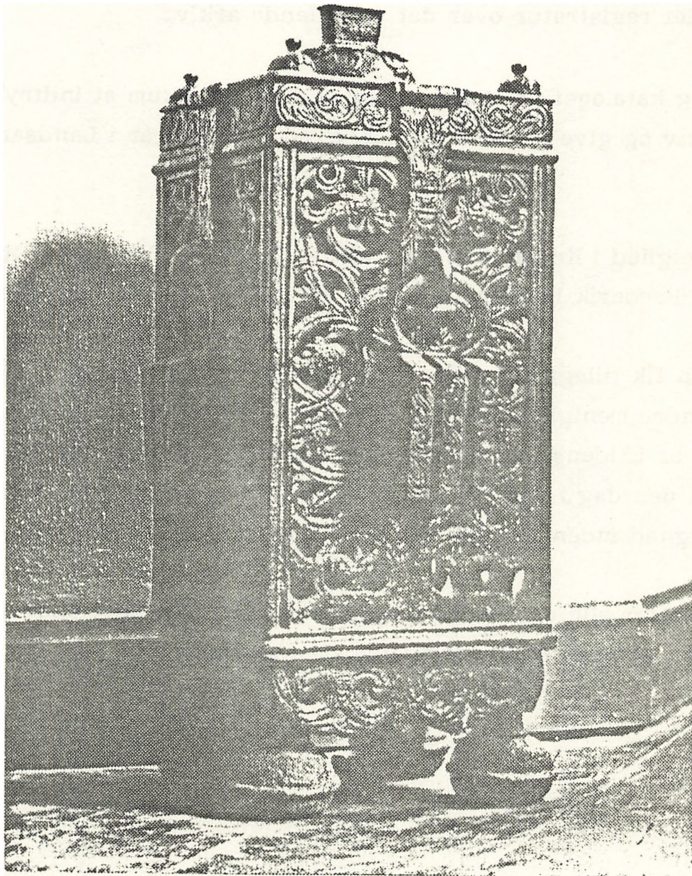
St. Petri Kirkes Arkiv, der er Landsarkivets mest omfattende kirkearkiv (fylder ca. 40-50 hyldemeter), er i øjeblikket under ordning og registrering i Landsarkivet. Baggrunden for ordningsarbejdet er, at kirken netop har afleveret et omfattende materiale, der nu vil blive indordnet i den tidligere aflevering fra 1922. Når arkivet er færdigordnet, vil der blive udarbejdet en samlet registratur over det spændende arkiv.

Udstillingen og kataloget er etableret for at give publikum et indtryk af det righoldige arkiv og give et eksempel på, hvad der foregår i Landsarkivet netop nu.

Den tyske menighed i København blev stiftet 20. feb. 1575 og fik 10 år senere i 1585 af Frederik II overdraget St. Petri Kirke, hvor den siden har haft til huse.

Menigheden fik tillagt kongelige privilegier, som gav den den samme retsstilling som andre menigheder inden for den danske evangeliske kirke. Disse privilegier er i tidens løb blevet bekræftet ved forskellige lejligheder og står ved magt den dag i dag. St. Petri menighed er således en evangelisk-luthersk menighed inden for den danske folkekirke, men med tysk kirkesprog.

Sognet omfatter alle personer i Storkøbenhavn, tyskfødte eller med tysk som modersmål, såfremt de har indmeldt sig i menigheden.



Fattigblok fra det 17. århundrede

PRIVILEGIER

1. Det originale privilegiebrev til menigheden, udstedt og underskrevet af Chr. IV. Pergament med vedhængt segl. 1641.

Menigheden er oprettet 1575 med Fr. II's udnævnelse af Lauritz Petersen til sognepræst, men først i 1641 udstedes egentlige kongelige privilegier. Disse, som senere er bekræftet ved forskellige lejligheder, er i princippet gældende den dag i dag.

KIRKEN OG DENS BYGNINGER

2. Christian v. Lentes gavebrev til kirken. 1703.

Gavebrevet er udstedt i forbindelse med opførelsen af en tilbygning til gravkapellet som mausolæum for v. Lente og hans eneste afdøde datter. Tegningen er iøvrigt afbilledet i fotostat i forhallen.

MENIGHEDEN

3. Kommunionbog (Confitenten-Register) 1825-71.

Den løbende registrering af altergængerne med sammentællinger år for år kan fortælle meget om tilstanden i menigheden. Det nationale røre og de slesvigske krige medfører eksempelvis et betydeligt fald i det årlige antal af altergængere, fra 844 i 1847 til 544 i 1848.

BEGRAVELSER

4. Kopibog over skøder på gravsteder i kirken, kapellerne og Urtegården. 1631-1775.

Brd. Albrecht og Bastian Petersens skøde på gravsted i kapellets vestfløj. 1754.

Albrecht Petersen er kendt som stifteren af det i 1770 oprettede "Brd. Petersens Jomfrukloster". Institutionen eksisterer fortsat, men har ændret karakter. Jomfruklosteret er nu kollegium for kvindelige studerende med tilknytning til menigheden.

KIRKEREGNSKABER

5. Regnskabsbog over kirkestolene for 2. Forstander Joachim Horn og koncept til samme. 1706-09.

I 1706 var indtægterne ved udlejning af kirkestolene 1763 rigsdaler og 3 skilling og udgjorde således en betydelig sum. Stolelejen varierede alt efter placering og type, fra 1 skilling for "ein Klapp" til 50 rigsdaler for "ein aparte Stuhl".

KIRKEREGNSKABER

6. Regnskabsbog over årlige indtægter og udgifter for 1. Forstander Johan Andresen. 1750-51.

Kirkens regnskabsvæsen varetoges af Forstanderne og Curatorerne, valgt af menigheden blandt dennes mest velhavende medlemmer. 1. Forstanderen havde kirkens almindelige driftsregnskab, mens 2. Forstanderen tog sig af stolestade- og fattigregnskaberne. Curatorerne varetog regnskaberne over legater, fonds og diverse båndlagte kapitaler. Protokollens pragtbind viser tydeligt, at menigheden i det 17. og 18. århundrede var velhavende.

ADMINISTRATION

7. Fotografi af et møde i Kirkekollegiet. 1918
Fra venstre ses F.W.Gersdorf, H.Claudius, W.Krüger, A.Peters og J.Frost.

Kirkekollegiet på 5 medlemmer var kirkens økonomiske og administrative styrelse, valgt af menigheden blandt denne. Medlemmerne var grossererere eller velhavende jurister, der hæftede med egen formue.

UNGDOMSARBEJDE

8. Vedtægtsprotokol for "Verein junger Männer von Sanct Petri". 1921.

Ungdomsarbejdet var for drengenes vedkommende under ledelse af sognepræsten, for pigernes af præstekonen.

Bemærkelsesværdigt er, at seglbåndene har de kejserlige farver og ikke republikkens sort-rød-gyldne her i 1921. Et forhold som ikke harmonerer særligt godt med § 2 i vedtægterne "Es darf im Vereine keinerlei Politik getrieben werden".

UNGDOMSARBEJDE

9. Fotografi af medlemmerne af "Verein junger Männer von Sanct Petri". 1920/21.

Her er de så med pastor Lampe i centrum, under dannebrog og det tyske kejserlige flag. I overensstemmelse med vedtægternes § 7 bæres en margueriteblomst i knaphullet. Det kostede en bøde at glemme blomsten.

10. Sct. Petri kirke 1750. Gengivet efter maleri af Rach og Egeberg.

Perspektivet er stærkt fortegnet. "Pladsen" med karossen er Nørregade, og "boulevarden", der fortaber sig i det fjerne, er St. Pedersstræde.