



# Danskernes Historie Online

Danske Slægtsforskeres Bibliotek

## **Dette værk er downloadet fra Danskernes Historie Online**

**Danskernes Historie Online** er Danmarks største digitaliseringsprojekt af litteratur inden for emner som personalhistorie, lokalhistorie og slægtsforskning. Biblioteket hører under den almennyttige forening Danske Slægtsforskere. Vi bevarer vores fælles kulturarv, digitaliserer den og stiller den til rådighed for alle interesserede.

### **Støt Danskernes Historie Online - Bliv sponsor**

Som sponsor i biblioteket opnår du en række fordele. Læs mere om fordele og sponsorat her: <https://slaegtsbibliotek.dk/sponsorat>

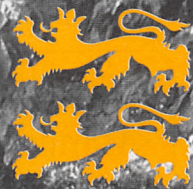
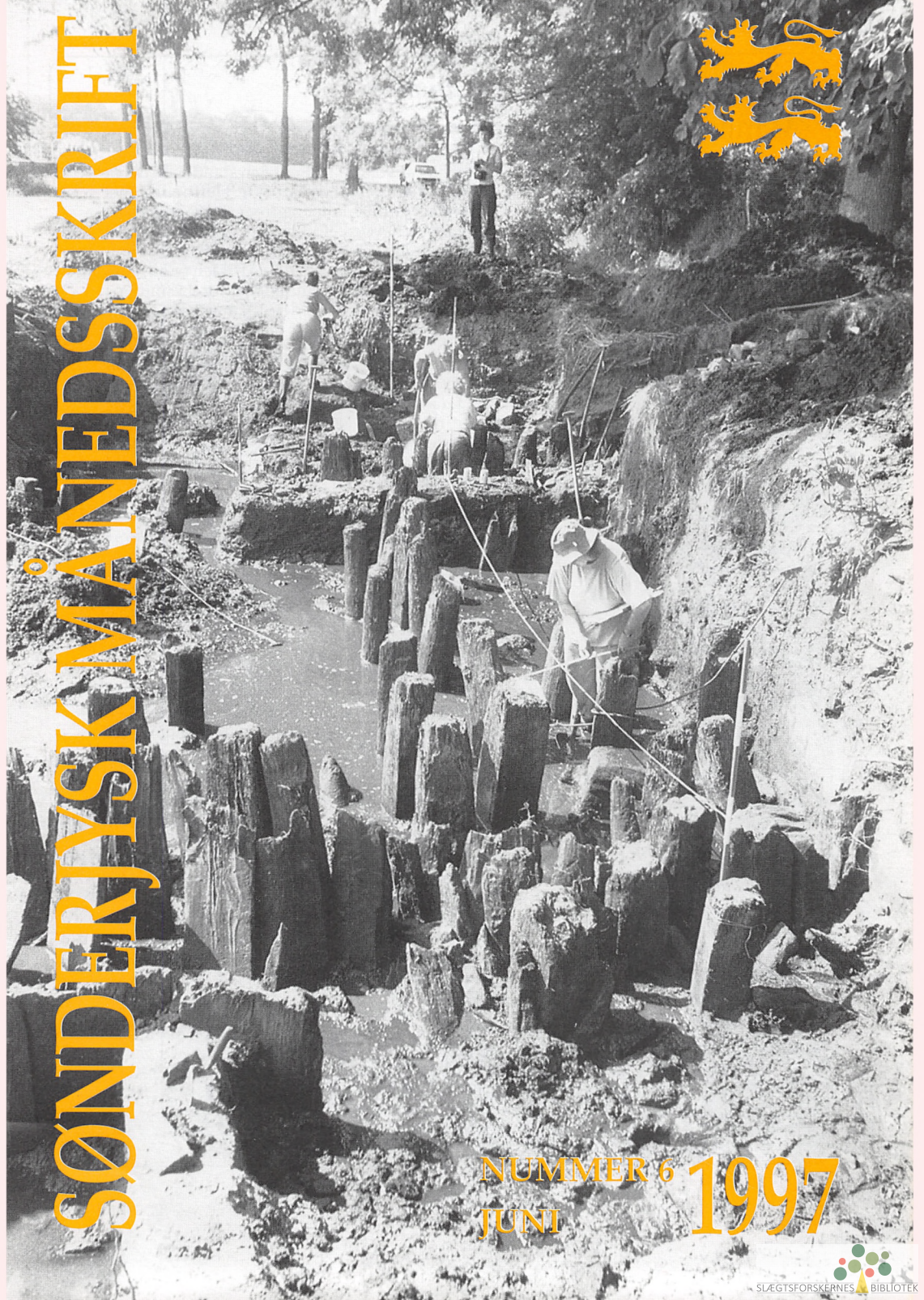
### **Ophavsret**

Biblioteket indeholder værker både med og uden ophavsret. For værker, som er omfattet af ophavsret, må PDF-filen kun benyttes til personligt brug.

### **Links**

Slægtsforskeres Bibliotek: <https://slaegtsbibliotek.dk>

Danske Slægtsforskere: <https://slaegt.dk>



# SØNDERJYSK MÅNEDSSKRIFT

NUMMER 6  
JUNI

1997

# Sønderjysk Månedsskrift

Udgivet af  
Historisk  
Samfund  
for Sønderjylland



Abonnementspris  
140 kr. årligt incl. moms  
og forsendelse.

Enkeltnumre 20 kr. pr. stk.

Farvelagte eller udvidede  
enkeltnumre 25 kr. pr. stk.

Ekspedition:  
Haderslevvej 45  
6200 Aabenraa  
tlf. 74 62 46 83.

Kontortid ma.-to. kl. 9-14.

Redaktion:  
Kim Furdal (ansv.)  
Institut for  
sønderjysk Lokalhistorie  
6200 Aabenraa

Lennart Madsen  
Haderslev Museum  
6100 Haderslev

Carsten Porskrog Rasmussen  
Fredenshøj 28  
6200 Aabenraa

© Sønderjysk Månedsskrift  
og forfatterne

Sats/montage: Aabenraa Fotosats ApS  
Tryk: Winds Bogtrykkeri ApS,  
Haderslev

I dette nummer:



*På sporet af en slesvigsk identitet 1840-48* ..... 147

Navnet »Slesvig« anvendes flittigt i den standende debat om et grænseoverskridende samarbejde. Hertugdømmet Slesvig udgjorde fra 1200-tallet og frem til 1867 en statsretlig grænse, men havde befolkningen i hertugdømmet også en slesvigsk identitet? Landsarkivar Hans S. Hansen har set nærmere på spørgsmålet. Artiklen er en lettere bearbejdet udgave af hans tilrædelsesforelæsning på Landsarkivet for Sønderjylland den 13. marts 1997.

*I hjertet af Angel - Sønder Brarup. Et besøg værd* .... 154

Kør til Sydslesvig på arkæologisk udflugt. Mellem Sønder og Nørre Brarup ligger Thorsbjerg sø omgivet af store træer. I dag et idyllisk sted, men engang rummede den tidligere mose ikke alene oldtidsskatte, men også gode muligheder for at vride statskassen for penge. Museumsinspektør Stine Wiell fortæller historien om guld og mammon i Thorsbjerg sø.

*Laksmølle ved Aabenraa* ..... 158

Tæt ved Enstedsværket, på et næs ud mod Aabenraa Fjord, ligger Laksmølle. Møllen, der er en af de nye, havde sin storhedstid, da maling af korn blev givet fri. For kort tid siden blev en del af bygningerne revet ned, men et par bygninger vidner stadig om stedets historie, som her fortælles af Jens Kongsted Lampe.

*Hvor gik Sønderjyllands ældste sydgrænse* ..... 164

Ejderen er Sønderjyllands gamle sydgrænse. Inden sin død skrev Peter Petersen, Ny Skovbøl, denne artikel, hvor han fremsætter den teori, at grænsen oprindeligt gik længere mod syd, nemlig syd om Kiel.

*Bognyt* ..... 170

*Det sker - på de nordslesvigske museer* ..... 172

*Bagsiden om forsiden* ..... 176

Inden korn bliver til mel og brød, skal det kværnes og det har siden middelalderen dannet grundlaget for møllererhvervet. Arkivar Bjørn Poulsen fortæller om de første møller i middelalderen, der hurtigt blev gode indtægterkilder for såvel hertugen som møllerne.

*Forsidebilledet:*

Store dele af cisterciensernes vandmølle syd for klosteret i Løgumkloster blev udgravet i årene 1990-1994 af Haderslev Museum, bistået af elever fra Løgumkloster Højskole. Møllen blev anlagt umiddelbart efter, at munkene slog sig ned i 1173, og eksisterede frem til 1674. En vandmølle var udsat for stor slitage, og tømmeret måtte hyppigt udskiftes eller afstives. Tømmeret på fotografiet stammer derfor fra flere forskellige perioder. Foto: Haderslev Museum.

# På sporet af en slesvigsk identitet 1840-48

Af HANS SCHULTZ HANSEN

*Hertugdømmet Slesvig udgjorde fra 1200-tallet og frem til 1867 en statsretslig grænse, men havde befolkningen i hertugdømmet også en slesvig identitet? Landsarkivar Hans Schultz Hansen har undersøgt spørgsmålet. Artiklen er en lettere bearbejdet udgave af hans tiltrædelsesforlæsning på Landsarkivet for Sønderjylland den 13. marts 1997.*

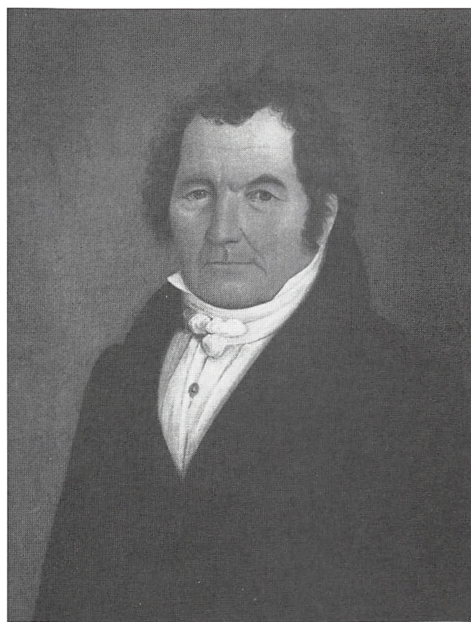
## Indledning

I dagens debat i grænselandet er etableringen af en europæisk region bestående af Sønderjyllands amt, de sydslesvigske kredse Slesvig-Flensborg og Nordfrisland samt Flensborg by et centralt spørgsmål. Et særligt aspekt af denne diskussion har været, hvilket navn denne region skulle have. Det bemærkelsesværdige er, at navnet Slesvig indgår i næsten alle forslag. Det viser, at der eksisterer en bevidsthed om, at Slesvig udgør en historisk enhed, på trods af den skarpe nationale konfrontation fra 1840'erne til 1950'erne og Slesvigs deling mellem Danmark og Tyskland i 1920.

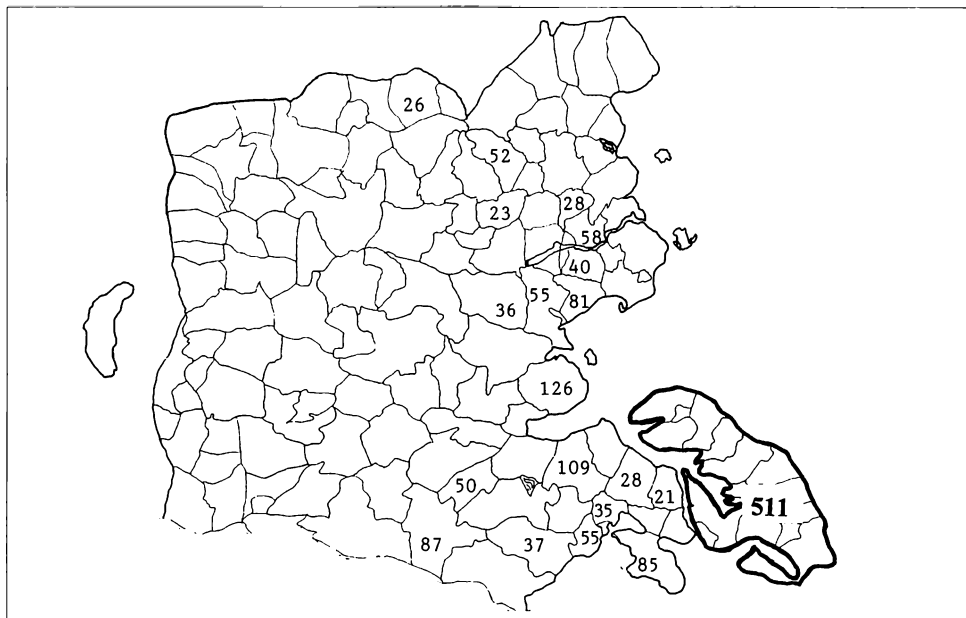
I kølvandet på denne konstatering trænger et spørgsmål sig på. Det er et historisk faktum, at Slesvig udgjorde en statsretligt afgrænset enhed fra engang i 1200-tallet til 1867 - men var der også hos indbyggerne i dette hertugdømme en fornemmelse af denne særlige status mellem Holsten og kongeriget Danmark, om man vil en særlig slesvigsk identitet? Kan man med andre ord knytte en forbindelse fra nutidens voksende interesse for det slesvigske tilbage til befolkningens identitet før nationalismens genembrud i 1840'erne?

Nu kan man definere begrebet »identitet« så snævert, at svaret på forhånd må blive et nej. Her skal ordet »identitet« imidlertid som udgangspunkt tages i sin brede betydning, og søgelyset rettes mod løsere sammenknyttede forestillinger og ønsker om bevarelsen af Slesvig som en selvstændig enhed mellem Holsten og kongeriget Danmark.

Det er imidlertid ikke nok at gøre sig overvejelser om, *hvad* man skal lede efter, man må også vide, *hvor* man skal lede - hvilke kilder, man skal gå til. En



*Kniplingskræmmer Jens Wulff (1774-1858) malet af Hans Andreas Kier, Øster Løgum, i 1840. Jens Wulff var helstatsmand og havde derfor svært ved at forstå nationaliseringen af Slesvig, som indtraf i 1840'erne. Foto af H.C. Gabelgaard efter maleri på Tønder Museum. Institut for Sønderjysk Lokallhistorie*



Nordslesvigske protester vendt mod den danske bevægelse i 1844. Tallene angiver antallet af under-skrifter i de enkelte sogne.

mulighed er her den brede befolknings skriftlige efterladenskaber i form af bonde-dagbøger, breve og lignende. Et par eksempler kan anføres. Anders Petersen, sandemand og gårdejer i Ørsted ved Sommersted, skrev om året 1808: »I det år, i særdeleshed i august, september og oktober, grasserede blodgangen meget her i Holstein«. Det tyder ikke på nogen videre udviklet fornemmelse for Slesvigs særlige status, at han benytter navnet Holsten også for Slesvig - men det var faktisk meget normalt, i hvert fald sidst i 1700-tallet. Omvendt skriver kniplingskræmmer Jens Wulff i Brede ved årsskiftet 1813/14 om en anden ulykke, kosakinvasionen: »Talrige fjender er i landet og har erobret hele Holsten og en del af Slesvig med... det øvrige af det slesvigske og Jylland med trues med samme skæbne«. Hos Wulff var der altså en klar fornemmelse af, at der var forskel mellem Holsten, Slesvig og Jyl-

land. Disse to, næsten samtidige, men modsat rettede udsagn, illustrerer klart begrænsningerne ved disse kilder: de mere eller mindre tilfældige sammenhænge, den usikre repræsentativitet - for ikke at sige vanskeligheden ved en systematisk udnyttelse af dette store stof. En mere fornuftig fremgangsmåde er studiet af befolkningens møde med de to fremrykkende nationale bevægelser i 1840'erne - en identitet afklares jo engang bedst, når en afgrænsning i forhold til andre identiteter trænger sig på. Tilsvarende viser de nationale bevægelseres argumentation over for befolkningen, om der var udbredte forestillinger, den nationale propaganda mente at måtte indrette sig efter.

*Haderslevvegnen og Als-Sundeved 1843-48*  
Den danske bevægelse gjorde sig i 1840'erne først og fremmest gældende i Haderslev amt, navnlig i den nordøstli-

ge del. Det var først og fremmest her, den slesvigske landbefolkning mødte den danske nationale ideologi. Og det møde var ikke alle lige trygge ved. I december 1843 erklærede 55 beboere i Hoptrup sogn således deres utilfredshed med »den såkaldte nordslesvigske forening«. Denne erklæring var den første i en række af såkaldte »sogneopstande« mod den dansk-nordslesvigske bevægelse, som i løbet af første halvår 1844 yderligere inddrog Aastrup, Vilstrup, Bjerning, Skodborg, Starup, Magstrup, Vedsted og Stepping sogne i Haderslev amt samt Løjt sogn i Aabenraa amt.

Disse »sogneopstande« havde forskellig ordlyd, men grundtonen i dem var den samme. Man var imod »partiånd«, »uro« og den »fordærvelige uenighed«. Først og fremmest udtrykte alle sogneerklæringer en konservativ tankegang. Underskriverne ville beholde de »ældgamle bestående indretninger«, de »velerhvervede rettigheder« og »vore ejendommelige landsrettigheder og vort hele statsretlige forhold«. Hertil hørte Slesvigs selvstændighed og hertugdømmets nedarvede forbindelse med Holsten: »Vi ønsker at forblive, hvad vi er, nemlig slesvigere, og vil på ingen måde skilles fra vore holstenske brødre«. En indlemelse af Slesvig i kongeriget blev derfor afvist. Slesvigernes traditionelt nedladende syn på jyderne mærkedes i flere sognepetitioner.

Men omvendt ville underskriverne ikke nogen adskillelse fra Danmark; også i denne henseende skulle det bestående fortsætte. I Vilstrup forsikrede underskriverne, at de ikke nærrede had til Danmark: »Langtfra at vi føler nogen had og fjendskab imod det danske; meget mere agter vi det danske folk som gode og tro naboer...«. I Aastrup talte man om såvel »danske medbrødre« som om »holstenske brødre« og skrev: »Vi føler også vor forpligtelse med hensyn til Danmark og

erkende, at vi med dette danner een stat, ligesom to sogne med forskellige kommunale indretninger meget vel kunne være forenede til et pastorat eller flere herreder under en foged«. Protesterne udtrykte generelt ærbødighed over for »vor allernådigste konge«, »vor allernådigste landsfader« og »vor gode og vise konge«.

Holdningen til det danske sprog som sådant var positiv: »Vi elsker vort modersmål, det sprog, hvori vi stammede vore første tanker og fik vor første undervisning, som tjener os i det daglige livs sysler og forretninger, og hvori vi opløfter vore tanker til Gud, vi holde fast på vort sprog...«. Sproget måtte imidlertid ikke blive et politisk stridsspørgsmål og kunne ikke være et kriterium for menneskeværd endsige for nationaliteten: »Men uagtet vi elsker vort modersmål, så ved vi ret vel, at samme ikke begrunder vor nationalitet, og at indvånerne i vort hertugdømme, omendskønt de taler tre forskellige sprog, dog alle som slesvigere har een og samme nationalitet«. Sproget måtte først og fremmest ses fra en praktisk synsvinkel: »Ligeså nyttig er det for vor egn, som ligger mellem det danske og det tyske, og som er mere i berørelse med syd end med nord, at vi kunne noget tysk«.

I alt fik de ti protesterklæringer 525 underskrifter, hovedsagelig i sognene tæt på Haderslev og formentlig altovervejende fra gårdmandsstanden. Fra Als og Sundeved indløb samtidig en petition til kong Christian VIII med protest imod kongerigsk indblanding i den slesvigske stænderforsamlings behandling af sprogsagen: »Denne lige så fornuftige som med det slesvigske folks rettigheder og interesser overensstemmende anordning er det, som hint danske parti vil kuldaste for påny at udstrø tvedragtens sæd iblandt vore repræsentanter. - Skulle vi slesvigere lade os dette gefalde?«. Den-



*Christian VIII (1786-1848) malet af Wilhelm Marstrand i 1846. Den 8. juli samme år udstedte Christian VIII det »åbne brev«, hvori han afviste augustenborgernes arvekrav og lovede ikke at antaste Slesvigs selvstændighed.*

ne petition fik lidt over 500 underskrifter på Als og et tilsvarende antal i Sundeved med tilgrænsende distrikter, formentlig overvejende fra gårdmandstanden.

Over 1500 mennesker i det østlige Nordslesvig erklærede i 1844 således:

- \* at de var tro mod den danske konge, og at de var tilhængere af den dansk-tyske helstats monarki
- \* at Slesvig var en selvstændig del af dette helstatsmonarki på linje med kongeriget og Holsten
- \* at de var slesvigere og ville vedblive at være slesvigere
- \* at der endog var en særlig slesvigsk nationalitet, et særligt slesvigsk folk
- \* at grundlaget herfor var slesvigernes ældgamle rettigheder og nedarvede indretninger - og ikke noget fælles sprog

- \* at den slesvigske nationalitet derimod gik på tværs af sproglige skel
- \* og endelig at sproget var et praktisk hjælpemiddel i kommunikationen, som ikke måtte blive et stridsobjekt.

Spørgsmålet er nu, i hvilket omfang petitionerne kan tages for pålydende. Dækkede de underskrivernes selvstændige opfattelser, eller var de resultater af manipulation? »Dannevirke« mente, at »sogneopstandene« på Haderslevegn var iværksat af slesvig-holstenske kredse. Om det forholder sig sådan, kan desværre næppe påvises, men heller ikke udelukkes. Derimod kan det påvises, at hertugen af Augustenborg og hans politiske agent, pastor Jürgen Brag i Adsbøl, stod bag petitionen fra Als og Sundeved. Imidlertid behøver dette jo ikke at betyde, at petitionerne ikke afspejlede folks egen mening. Det bør således bemærkes, at hverken »sogneopstandene« eller petitionen fra Als-Sundeved forlangte en forening af de holstenske og slesvigske stænder, skattebevillingsret til stænderne eller en fri forfatning. Der var heller ingen hentydninger til hertugen af Augustenborgs arveret eller omtale af kongen som »hertug« eller »landsherre«. Sådanne åbenlyse slesvig-holstenske mærkesager og markeringer savnedes altså ganske. Initiativtagerne havde m.a.o. en realistisk vurdering af, hvad befolkningen kunne bringes til at skrive under på, og det betydelige antal underskrifter kan tages som tegn på, at de heri havde ramt rigtigt. Dog skal man næppe lægge for stor vægt på petitionernes brug af ord som »folk« og »nationalitet«. Her var der snarere tale om, at petitionsforfatterne havde lånt begreber fra de nationale bevægelser og deres sprogbrug for at sætte ord på en ellers sjældent formuleret og måske forholdsvis diffus slesvigsk fællesskabsfølelse.

I den danske bevægelse var lederne

tydeligt bevidste om den appel, der lå i det slesvigske, og de indrettede sig derefter. I 1846 udsendte kong Christian VIII sit berømte »åbne brev«, hvor han afviste augustenborgernes arvekrav på Slesvig i tilfælde af den oldenborgske kongeslægts uddøen. Heri forsikrede kongen endvidere, at han ville opretholde Slesvigs selvstændighed, og det vakte tilfredshed i Nordslesvig. Da den danske bevægelses organisator, professor Chr. Flor, iværksatte en slesvigsk »folkeadresse« som tak til kongen, gav han derfor i petitionsteksten en indrømmelse til den slesvigske særfølelse. Flor skrev: »Derfor ønsker vi at blive, hvad vi hidtil har været: dansktalende eller tysktalende slesvigere, alt eftersom vi nu engang er, og vi indser ikke, hvorfor det ej skulle være muligt for os at forblive dette, uden at den ene af os skal fortrædige eller forkue den anden. Vi nærer, som vi ærligt har tilstået, nogen frygt for det, de kalder inkorporationen i kongeriget, således at nogle af vore friheder og rettigheder kunne gå tabt for os. Og den forbindelse, vi hidtil har stået i med Holsten... har den lange bane gjort os fortrolige med, og for mange af os har den været kær...«. Flor havde dog også negative aspekter at tilføje om forbindelsen til Holsten, men under alle omstændigheder havde han ramt den rigtige tone; med tæt ved 4.000 underskrifter blev »folkeadressen« den største danske petition før 1848.

### *Flensborg 1841-48*

Flensborg lå også i 1840'erne på grænsen, nemlig på sprogrænsen. Byen selv og hovedparten af dens opland mod øst og syd var plattysktalende, oplandet mod vest og nord derimod dansktalende. Flensborg var samtidig hertugdømmets største by og dets økonomiske center. Intet under, at byen var ombejlet af såvel den slesvig-holstenske som den

danske bevægelse.

Men den fremherskende stemning i byen var skeptisk over for dem begge. I 1840 udgav lægen Claus Manicus i Flensborg en pjeces »Schleswigs Zukunft« om Slesvigs fremtid. Heri skrev han (i dansk oversættelse): »Hvis man nu opfordrer os til at blive rene holstenere eller rene danskere, til at antage tyskheden eller skandinavismen, til at tilslutte os Det tyske Forbund eller den danske stænderforsamling, så forlanger man det umulige«. På samme linje lå det nye blad, Flensburger Zeitung, som blev grundlagt i samme år, 1840.

Flensborgs økonomiske interesser var især knyttet til de vestindiske øer og kongeriget, og flertallet af byens købmænd var derfor tilhængere af helstaten, der samtidig gav den bedste beskyttelse mod konkurrencen fra Hamborg. Men tysktalende, som de var, frygtede de og deres stænderdeputerede, agent H. C. Jensen, at bestræbelserne for at fremme det danske sprog kunne »blive et middel til at indføre danske indretninger og danske embedsmænd hos os, og ved en slig forholdsregel kan vor nationalitet...let trues«.

I 1841 opfordrede »Flensburger Zeitung« stændervælgerne til at vælge »propagandister« for byens handel og erhverv i stedet for »propagandister« for det danske eller det tyske sprog. Og det gjorde flensborgerne; de valgte to af deres egne, købmændene H. C. Jensen og Peter Nielsen, begge tilhængere af helstaten og Slesvigs selvstændighed. Ved en fest efter valget udbragte dr. Levestamm tilsvarende en skål for »Slesvigs nationalitet«, der oversat fra tysk lød sådan: »Uden at lade sig forblænde af den slesvig-holstenske propaganda, uden at lade sig forblænde af en imaginær dansk propagandas foregøglinger føler enhver hjemstavnsens nationalitet, som den er plantet i hans bryst, og hylder den natio-



nale følelse, som han har indsuget med modernælken. Han taler sit tyske sprog og har bevidstheden af at tilhøre den tyske nation, uden først at skulle lade sig inkorporere i Holsten som et appendix til dette. Slesvigs nationalitet længe leve!«.

Op gennem 1840'erne fastholdt flertallet af de politisk engagerede flensborgere denne uvilje mod at vælge side i den nationale kamp. Deres vigtigste mødested blev »Borgerforeningen«, der 1843/44 rensedes for slesvig-holstenske medlemmer. Tilbage blev de kongetro helstatstilhængere, som gik ind for Slesvigs selvstændighed mellem Danmark og Holsten, og som fastholdt deres tyske sprog. Med egen forening og eget blad markerede de flensborgske tilhængere af slesvigsk selvstændighed sig på en kraftigere og mere vedholdende måde end de mere situationsbestemte formuleringer af en slesvigsk identitet i Nord-slesvig.

#### *Slesvigsk særfølelse og lokalpatriotisme*

Den stærke flensborgske understregning af det slesvigske skyldtes uden tvivl, at byen var og følte sig som hertugdømmets geografiske og økonomiske centrum - en status, der stod og faldt med Slesvigs selvstændighed. Der indgik med andre ord en god portion lokalpatriotisme i flensborgernes stillingtagen.

Flensborgerne var imidlertid ikke ene om at være gode lokalpatrioter. Også i andre købstæder var man selvbevidste om hjembyens fortræffelighed, og heller ikke i landområderne stillede man sig ydmygt an. I 1847 udkom Ernst Reventlow-Farve og H. A. von Warnstedts »Beiträge zur land- und forstwirtschaftlichen Statistik der Herzogthümer Schleswig und Holstein«. I bogens amtsbeskrivelser var spørgsmålet om lokalpatriotisme, med datidens udtryk »Collectivstolz«, et stående punkt. Om Haderslev

amt hedder det f. eks.: »Enkelte steders lokalpatriotisme vendt mod andre findes, især hos beboerne på østerkanten mod beboerne mod vest og nord«. Det var altså den velkendte overlegenhedsfølelse hos de rige bønder i Haderslev østeramt i forhold til deres fattigere og statusmæssigt mindre avancerede kolleger i vesteramtet og kongeriget, som Reventlow og Warnstedt her havde fået fat i. Andre områder, hvor en udpræget lokalpatriotisme gjorde sig gældende, var Løjt sogn, hele Nordfrisland og især de nordfrisiske øer; den var meget udpræget i Ejdersted, på Nordstrand og Pelworm, også markant i Angel og fandtes tillige på Femern. Det var alt i alt områder, som var stærkt præget af en avanceret bondeøkonomi, af vidtgående kommunale selvstyretaditioner eller af begge dele. I de økonomisk mere jævne eller decideret fattige områder, hvor kommunalvæsnet ikke var videre udviklet, som f. eks. midtlandet og de sydøstslesvigske godsdistrikter, dér fandt man derimod ingen lokalpatriotisk »Collectivstolz«.

Tages denne lokalpatriotisme med ind i overvejelserne om en særlig slesvigsk identitet, fremstår datidens forestillinger om det særligt slesvigske måske nok så meget som en overbygning på en række mere eller mindre stærkt udprægede lokale identiteter. Oven på denne overbygning var det næste identifikationsled igen den dansk-tyske helstat eller i hvert fald den danske konge som monarkiets samlende overhoved.

#### *Udviklingen 1848-ca. 1880*

Såvel på Haderslevvegnen som i Flensborg havde det slesvigske især appel til de konservative lag i befolkningen, til dem, der havde noget i knibe ved den begyndende nationale deling - hvad enten det var dansk-talende nordslesvigske bønder med økonomiske interesser i for-

bindelser med syden eller tysktalende flensborgske købmænd med økonomiske forbindelser til kongeriget og merkantile interesser i at beholde helstaten. For dem blev Slesvigs fortsatte selvstændighed vejen til at undgå valget mellem pest og kolera.

Med den slesvig-holstenske opstand i marts 1848 i Kiel og den ejerdanske overtagelse af magten i København fik de konservative slesvigere det virkelig svært. Treårskrigen virkede polariserende på befolkningen i Slesvig. Flere og flere valgte side, i nord dansk, i syd slesvig-holstensk-tysk. Begivenhederne i 1864 virkede yderligere fremmede på denne proces, som vi kan kalde Slesvigs nationalisering. På dansk side blev delings- og afstemningstanken knæsat som eneste vej til de dansksindede sønderjyders genforening med Danmark, og på tysk side veg den slesvig-holstenske særfølelse for identifikationen med Preussen og Det tyske Rige. Den forstærkede folkelige mobilisering på begge sider fra 1880'erne gjorde de sidste danskorienterede slesvigere til dansksindede sønderjyder og de sidste slesvig-holstenere til kejserens tro undersætter i det wilhelmske Tyskland - og det slesvigske blev lagt i graven.

Om en slesvigsk identitet i dag - under helt andre forudsætninger - kan genskabes som en fællesnævner for en institutionalisering af det grænseregionale samarbejde, må vel også indtil videre anses for temmelig tvivlsomt. Dertil synes de mellemliggende 150 års nationa-

*Claus Manicus (1795-1877) var født i Gammelbyskov i Angel. Efter en tid som kirurg ved militæret blev han i 1836 læge og siden overlæge ved Christians Plejehus i Eckernförde. Manicus hørte til kredsen bag »Dannevirke«, men han lagde mere vægt på bevarelsen af helstaten og Slesvigs selvstændighed inden for denne end Flor og Paulsen gjorde. Det fremgår bl.a. af pjecen »Schleswigs Zukunft« fra 1840.*

lisering af tankegangen for dybtgående. Derimod kan vi godt som historikere i dag, efter den nationale afspænding, se nogle flere nuancer i grænseregionens fortid og således ikke kun behandle tiden forud for 1840 i det nationale, men i øget omfang også i dens eget, i dens slesvigske perspektiv.

## Henvisninger:

Bjørn Poulsen - Inger Biehl Hansen: Med egen hånd. Optegnelser fra Fladsten og Ørsted 1592-1809. Landbohistorisk Selskab, København 1994.

Peter Kr. Iversen: Kniplingskræmmer Jens Wulffs dagbog. Særtryk af Sønderjyske Årbøger 1954-55. Aabenraa 1955.

»Lyna« dec. 1843-juli 1844.

»Sønderborger Ugeblad« maj-juni 1844.

Landesarchiv Schleswig-Holstein, Abt. 22, breve fra Jürgen Brag til hertug Christian August 1844.

Hans Schultz Hansen: Danskheden i Syd-slesvig 1840-1918. Flensborg 1990.



# I hjertet af Angel - Sønder Brarup

Et besøg værd

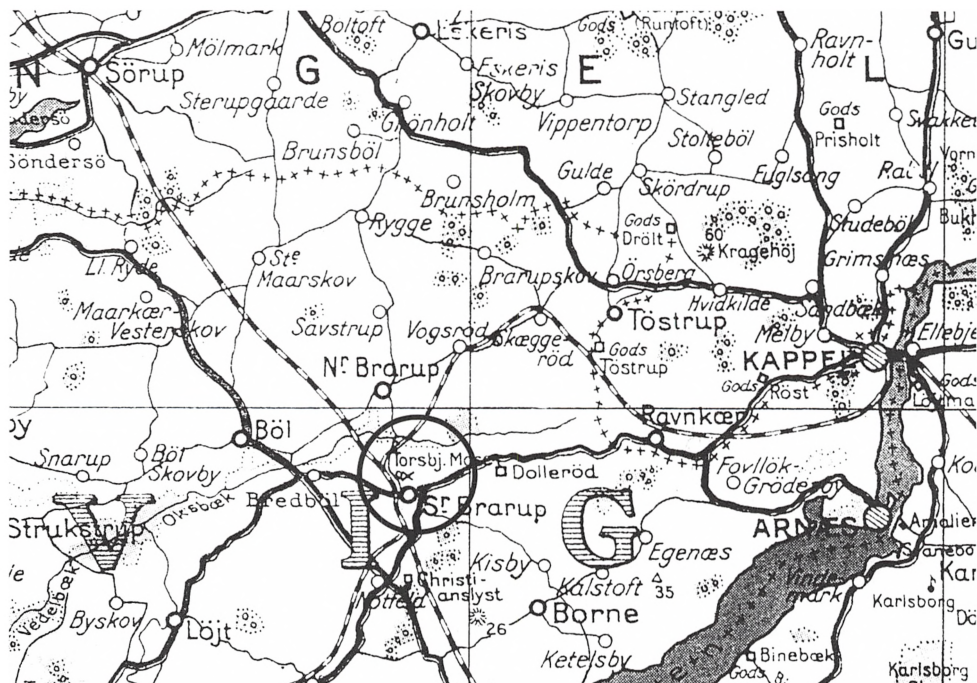
Af STINE WIELL

Kør til Sydslesvig på arkæologisk udflugt. Midt i Angel ligger Sønder Brarup. I byens vestlige udkant, på landevejen mellem Sønder og Nørre Brarup, ligger Thorsbjerg sø omgivet af store træer lige ud til landevejen. Parkér bilen på parkeringspladsen og nyd at gå en tur rundt om den idylliske sø. Kun med fantasiens hjælp kan man under spadse-returen forestille sig alt det bøvl og ballade, som udspandt sig her i midten af forrige århundrede. Dengang var stedet en mose, og der var penge at tjene på tørveudvinding - og måske endnu flere på de oldtidsskatte, som mosen og gravhøjene omkring den også gemte?

Rundt om Thorsbjerg sø

I sommeren 1858 var tørvegravning i Sønder Brarup rentabelt. I tørven lå der også oldsager, og mange af dem var af både guld og sølv. De kunne sælges, eller de kunne afleveres til museet i Flensborg, der betalte godt! For museumslederen Conrad Engelhardt, som længe havde ønsket selv at grave efter oldsager, var mosen en oplagt mulighed. De mange og sjældne oldsager betød, at en sand »guldfeber« rasede i byen. Den varede nogle år.

En omfattende afvanding og dræning af mosen var en nødvendig forudsæt-



Kort over Sønder Brarup med Thorsbjerg sø i byens nordvestlige udkant.



*Det er vanskeligt at forestille sig de krigeriske begivenheder, der i ældre jernalder gik forud for våbenofringerne. For i dag er moseområdet forvandlet til et smukt og idyllisk sted. Og det er mindst lige så vanskeligt at forestille sig de problemer og intriger, som udspandt sig under udgravningerne mellem 1858 og 1861. Foto: Stine Wiell.*

ning for at finde flere oldsager. Den danske stat planlagde derfor at opkøbe mosen. Men tørveudvindernes forestillinger om, hvad en statsmagt og navnlig dens fyrste, kong Frederik VII, formåede i økonomisk henseende, var endog meget store. For at presse prisen på de planlagte dræningsarbejder, som bønderne oven i købet også mente, ville skade tørveudvindingen, omtalte de en anden mulig køber af mosen. Han blev brugt som pression. Bønderne hævdede, at en »rig englænder« i hvert fald ville betale, hvad de forlangte!

Spørgsmålet er, om englænderen overhovedet eksisterede. Det kom i alt fald til et foreløbigt kompromis, så afvanding og dræning kunne komme i

gang. Men arbejdet var vanskeligt, og det trak ud. Sommeren 1859 gik - ingen arkæologisk udgravning. Efteråret gik også - ingen arkæologisk udgravning. I december blev drænrørene smadret. De var af tegl og blev ødelagt af ukendte gerningsmænd midt om natten. Arbejdet måtte gøres om.

Først i 1860 kom der gang i de arkæologiske udgravninger. Oldsagerne fra dette år var - som i 1858 - helt usædvanlige, og der var massevis af dem. Det var våben fra jernalderen som sværd, skjolde, spyd, lanser, buer og pile, brynjer af sølv og smykker af guld, og sågar en helt unik hjelm af sølv med forgyldning blev fundet. For Engelhardt var det også vigtigt, at de usædvanlige oldsager var ble-



OLD-NORTHERN WARRIOR IN THE EARLY IRON AGE.

BY J. MONSEN FETERSEN.

From finds in the "Moesa" of Denmark.

Engraved by G. Mønstgaard.

vet fundet sammen med små romerske kejsermønter. De kunne nemlig aldersbestemmes meget præcist, og begyndelsestidspunktet for den ældre jernalder i Norden blev derfor fastlagt til 3. årh. e.Kr.f. Det var dengang noget nyt. I 1861 sluttede Engelhardt udgravningen i Thorsbjerg mose. Han mente ikke, at der var flere oldsager at finde.

Så skulle regnskabet gøres endeligt op. Dræningen, de arkæologiske udgravninger og udbetaling af danefægodtgørelse for sølv- og guldoldsager havde alt i alt kostet en formue. To gange var der synsforretning på arbejdet. Første gang mente staten, at den havde betalt for meget, og forlangte en ny synsforretning. Det var dumt af den, for ved den næste lykkedes det nemlig tørveudvindeerne at »vråde« statskassen for endnu flere penge.

*Rekonstruktion af en jernalderhøvding - rustet til krig. J. Magnus Petersen tegnede forlægget til raderingen i julen 1863 i Flensborg. Raderingen viser en tidstypisk nationalromantisk opfattelse af de to mosefund, som Flensborgsamlingen udgravede i årene op til krigen i 1864. Det andet fund var fra Nydam mose på Sundeved. Høvdingen er iført udstyr, som blev fundet i Thorsbjerg og Nydam mose. Nydambåden ses i baggrunden. Det er også et billede af en bekymret eller vagtsom leder af hæren. Han synes at forudskikke krig - som i 1864.*

*Gravhøj fra bronzealderen - genbrugt af en viking*

Lige over for parkeringspladsen på den anden side af vejen ligger en gravhøj, som Engelhardt også udgravede. Han havde fået et godt øje til de mange gravhøje, der lå omkring mosen. Dengang lå der omkring 22 gravhøje i området. Men det var slet ikke så ligetil at få lov til at grave på den arkæologiske måde.

Guldfeberen rasede, og bønderne ville have penge for overhovedet at give tilladelse til at grave i de oldgamle høje. I 1861 lykkedes det at få lov at grave i den ene. Højen rummede mindst to grave. Den først gravlagte, der lå i midten af højen, var blevet brændt, og resterne, de brændte ben, lå sammen med en lille hårnål af bronze og nogle enkelte tøjstumper i en tilsyneladende pauver sten-kiste, der ikke synede af ret meget. Men der stod også en kæmpestor bautasten inde i højen. Den var helt usædvanlig. Bautasten ved og i gravhøje er stadigvæk sjældne at finde, og man ved ikke så meget om deres formål og vidste slet ingenting i 1861.

I den anden grav lå et ubrændt lig, som lå nær bautastenen. Engelhardt troede, at det var liget af en slave, som var blevet ofret ved bautastenen sammen med den døde bronzealderkvinde i midtergraven. Først senere undersøgelser af vikingetidsgravene i Sønder Brarup har vist, at skelettet må have været liget af en viking, der omkring 1500 år senere end kvinden fra bronzealderen var blevet gravlagt i den gamle høj.

Det var meningen, at højen efter den arkæologiske undersøgelse skulle fredes. Men så skuffet over udgravningsresultatet blev ejeren, at han forlangte ti gange så meget for højen, som den var værd. Derfor gik dén handel i vasken. Først i dette århundrede blev højen - på lokalt initiativ - genudgravet, restaureret og fredet. Også dén er i dag et besøg værd!

# Laksmølle ved Aabenraa

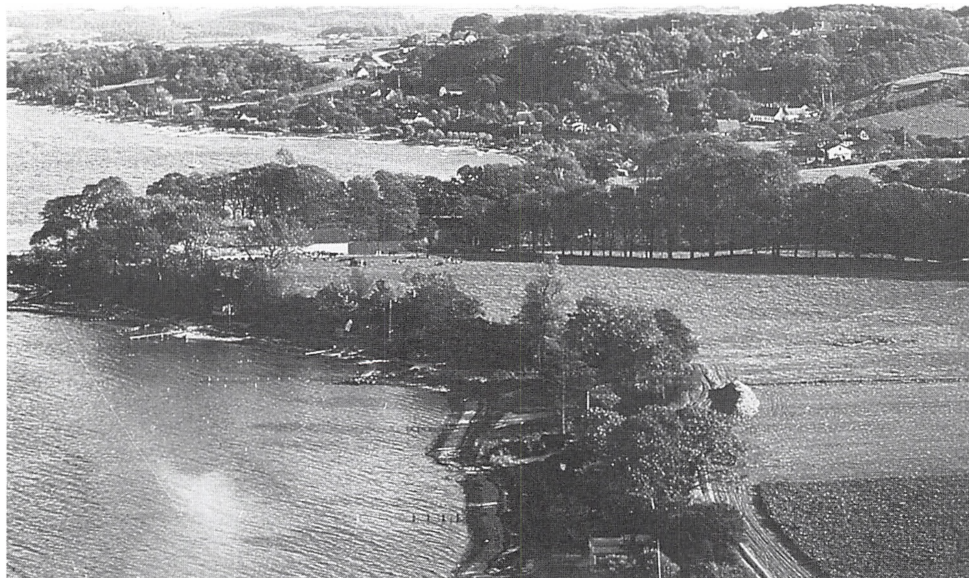
Af JENS KONGSTED LAMPE

*Laksmølle ved Enstedværket er én af de nye møller, der blev oprettet i 1700-tallet ved siden af de gamle pligtmøller. Da malingen af korn blev givet fri, fik denne mølle sin storhedstid. Nylig er en del af bygningerne revet ned, men et par bygninger vidner stadig om det mølleri, der er drevet her på stedet gennem et par hundrede år. Jens Kongsted Lampe, Hasselager, beretter her om møllens historie.*

Vandkraften som drivkraft har haft langt større betydning, end de fleste tænker. Helt op i 1600-årene var det næsten den

eneste kraftkilde, man disponerede over. Således fandtes der op til midten af forrige århundrede flere vandmøller end vindmøller i Jylland. Først og fremmest var det naturligvis kornmøller, men også i en lang række andre industrielle virksomheder fandt de anvendelse.

Laksmølle ved Hostrupskov i Ensted sogn, på et lille næs ved sydsiden af Aabenraa fjord, øst for Enstedværket, nu Varnæsvej 35 a, var oprindeligt et mindre, navnløst kådnersted under godset Årup, hvor laksefangst var kådnerens bierhverv. I den viltrøede bæk, der løb ud i



Udsigt fra Enstedværket mod Hostrupskov, fotograferet af Holger Clausen i 1970. I forgrunden ses næsset med Laksmølle og alléen, der fører ud til møllen. Foto: H. Clausen. Institut for Sønderjysk Lokalhistorie.

fjorden her, kunne der på bestemte årstider fanges laks, der leveredes til herskerne på Årup og Gråsten. Stedet hørte først under godset Søgård i Klipleve sogn, derefter fra 1725 til 1852 under hertugen af Augustenborgs gods, Gråsten. For at forebygge fremmed indflydelse afkøbte den danske regering i 1852 hertugen af Augustenborg hans godser og besiddelser i Sønderjylland for godt 3 mio. rigsdaler, imod at han lovede fuld loyalitet mod Danmark på sin egen og sin slægts vegne. Nu blev det husfoged Chr. Wegge, Gråsten, som fik opsyn med hertugens tidligere besiddelser af slotte, møller og broer samt til en vis grad skove.

Laksmølle eksisterede som vandmølle fra 1780 til 1947 og derefter som delvis forfaldne bygninger med privat beboelse. I 1996 blev en del af møllebygningerne nedrevet. Det drejer sig om en gultstensbygning fra 1780 og en rødstensbygning fra 1860. De var begge så gennemtærede og faldefærdige, at vandet piblede gennem fugerne. Ejeren, Sønderjyllands Højspændingsværk, mente derfor, at bygningerne burde rives ned, da det var for sent at reparere dem. Stald- og ladebygninger vil også blive revet ned inden længe. Hovedbygningen er derimod nylig istandsat, og en magasinbygning bliver også stående.

#### *En ældre beretning om møllens opståen*

Skønt man har helt godt hold på møllens historie, skal man ikke undlade at meddele følgende beretning, som er nedskrevet i Tingleve menigheds krønike, ført af sognets tidligere præst, Peter Møller Johannsen (1846-1909).

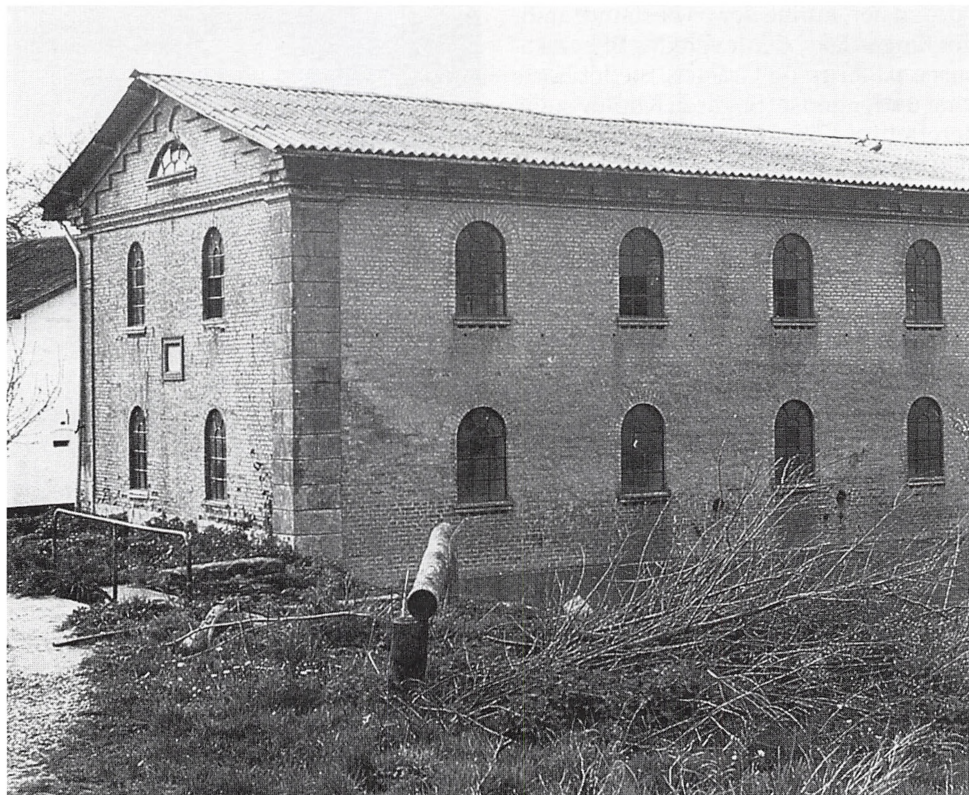
»Snedker og møllebygger Andreas Bonnichsen, som virkede i Tingleve omkring 1770-1800, og som gjorde en stor og modig indsats for at redde inventaret i 1783, da Tingleve kirke brændte, var engang på vandring til Aabenraa. Som han nu går igennem skoven tæt ved fjor-



*Den første mølle på Laksmølle, Hans Laurrup (1735-1827), malet i sine velmagtsdage af Aabenraamaleren Jes Jessen. Foto: Institut for Sønderjysk Lokalhistorie.*

dens sydside, ser han en plads, som tilsyneladende aldrig har været benyttet til noget nyttigt og hensigtsmæssigt. Gennem marken flyder en bæk. Bonnichsen tænker: »Her er en velegnet plads til en vandmølle«. Da det var et smukt og stille vejr, tog han et ark papir frem af sin jakkelomme, satte sig ned og tegnede en skitse til en sådan mølle og tænkte på, at han sammen med sine sønner nok kunne fuldføre arbejdet med Vorherres hjælp. Bare han nu kunne fæste eller forpagte jordstykket. Hos en mand fra Ensted fik han at vide, at parcellen kunne lejes gennem Aabenraa bys magistrat, der havde fuldmagt til dette af ejeren. Bonnichsen gik fluks op på magistratskontoret og spurgte, om det var muligt at fæste eller leje arealet, og fik et bekræftende svar, men uden at binde sig. Derpå vendte Bonnichsen tilbage til stedet for endnu engang at tage dette og de nærmeste omgivelser i øjesyn. Imidler-





*Møllebygningen, der blev opført af Hans Hansen Lautrup i 1860, mens det endnu var gode tider for mølledriften. Foto: Henrik Fangel. Institut for Sønderjysk Lokalhistorie.*

tid dukkede en gammel bekendt op, møller Hans Lautrup fra Bjerndrup, som han betroede sine planer til. »Du, giv mig dit rids, så vil jeg ordne det for dig«, sagde Lautrup og fik tegningen. Bonnichsen kom hjem til Tinglev, så glad, som han aldrig havde været, og hele hans familie glædede sig med ham. Nogle dage efter tog han igen til Aabenraa og henvendte sig til magistraten, men en af rådsherrerne meddelte ham: »Det er desværre for sent. Møller Hans Lautrup har skrevet under på papirerne, og stedet er nu hans«. Da Bonnichsen kom hjem til familien, satte han sig på en stol og sukede dybt, hvorefter han udbrød i lydelig hulken«.

#### *Slægten Lautrup*

Om denne beretning er en historisk sandhed, får stå hen. Men det er en klar kendsgerning, at møller Hans Lautrup (1735-1827) i 1778 fik bevilling til at anlægge en boghvedemølle med kværn til grynmaling samt privilegium til at holde kro, oprette brænderi og bryggeri imod en fast årlig afgift til jordejeren på 12 rigsdaler. Jordtilliggendet var da 1/24 plov (en vurdering, som skiftede fra landsdel til landsdel), men i 1876 angaves det til 17 ha = ca. 31 tdr. land.

Lautrup-slægten stammer fra Lovtrup i Tinglev sogn og har både tyske og danske grene. Til en af de danske grene hører fodboldspillerne Brian og Michael

Laudrup. Hans Lautrup på Laksmølle fik sin vandmølle færdigbygget i 1780 og var en bjergsom og vindskibelig møller med initiativ og energi. Han fik i 1787 også lov til at bygge en vejmølle til brug, når der var for lidt vand i møllebækken og den opstemmede mølledam.

Siden reformationen var mølledrift et kongeligt privilegium i landet nord for Kongeåen og de kongerigske enklaver, men i hertugdømmet var det et hertugeligt privilegium. I hele Sønderjylland var der mølletvang, dvs., at de enkelte bønder og kådnere skulle lade deres korn male på en bestemt mølle. Bønderne i Stubbæk, Stubbækskov, Hostrup og Hostrupskov var møllepligtige til Felsbæk mølle, medens bønderne i Røllum og Torp var møllepligtige til Bjerndrup mølle, men for boghvede- og grynmalning var lovgivningen ret så liberal.

Lautrups vandmølle havde fire overfaldshjul og kunne senere indrettes til almindelig kornmølle. Den opstemmede mølledam havde som regel rigeligt med vand til de roterende kværne. Vi har flere vidnesbyrd om møllens smukke indretning og idylliske beliggenhed, så man kommer uvilkårligt til at mindes Chr. Winthers strofer i »Hjortens Flugt«, når man hører om Laksmøllens gyldne periode:

»Dybt nede mellem banker, ret som i en tragt, hvor tykke bøgetræer er bankernes pragt, dér slynger sig en skovvej, dér risler en bæk, dér vandmøllen skjuler sig bag ved sin havehæk«.

Lautrup fik ikke blot kunder i Ensted sogn, men også fra Løjt og Aabenraa, og forretningen gik godt, så der blev råd til nye investeringer. Mølleren indførte staldfodring med kløver og fodrede fire køer og to heste med grøntfoder. Desuden avlede han kartofler, inden det blev almindeligt på egnen. På visse tider drev det ene vandhjul en slibemølle, hvor omegnens smede, tømrere, bønder og

kådnere fik slebet deres økser, skæreknive, leer og andre værktøjer. Desuden var Lautrup vurderingsmand ved forpagtninger af vand- og vejmøller i landsdelen, og gennem sønner og svigerdøtre blev familiemedlemmer anbragt på møller i Skovlund (syd for grænsen), Bjernstrup, Rødding, Tørning og Jørgensby ved Flensborg.

Af den hertugelige kasse i Gråsten fik han lov til at anlægge en laksefangst i strømmen imod at forsyne Årup gods og hofhusholdningen i Gråsten med laks til to årlige måltider á mindst 14 pund. Endelig erhvervede han forpagtningen af Jørgensgård teglværk ved Aabenraa, så han var i en periode noget i retning af en matador. Men så kom krigen mod England og dens restriktioner og til sidst statsbankerotten i 1813. Pengenes værdi sank katastrofalt.

Også tabet af Norge kunne mærkes i kongeriget og hertugdømmet, idet begge havde monopol på salg af korn til Norge. Da møllerne var afhængige af bønderne, fik Laksmøllens forpagter det også at føle. Landbefolkningens købekraft faldt hurtigt. Krisen var så hård, at Lautrup i 1819 måtte erklære sig konkurs. Det lykkedes ham dog igen at gøre mølleriet til et nogenlunde rentabelt foretagende, og da sønnen med samme navn overtog møllen efter faderens død, gik det atter fremad i takt med, at landbrugs-krisen ebbede ud omkring 1828.

Hans Hansen Lautrup (1805-88) drev møllen til sin død, hvorefter enken førte mølleriet videre med en dygtig møllersvend. Kørselen til Laksmølle forbedredes betydeligt, da Aabenraa-Flensborg-chausséen blev færdig i 1847.

### *Laksmøllens storhedstid*

Tiden 1850-64 var materielt set en udpræget fremgangstid, idet de stigende kornpriser skabte en velstående landbefolkning, og de tekniske fremskridt, der

formidledes gennem landboforeningerne, underbyggede dens selvstændighedsfølelse og virketrang. Der kørtes mere korn til møllen især i årene efter 1853, da mølletvangen blev ophævet i hertugdømmet. Men dette medførte også, at der blev oprettet nye møller, især vejrmøller. Møllefriheden medførte, at Lautrup nu måtte male korn. Det brugte han den største kværn til. Han blev også nødt til at opstille rense- og soldapparater, elevatorer og et sækkelager m. m. En ny bygning indviedes i 1862. Nationalt skiltes beboerne i Sønderjylland i 1830'erne og 1840'erne i de dansksindede, hjemmetyskerne og de

blakkede, men til daglig lod man sig ikke påvirke af disse skel. En snert af Treårskrigen fik Laksmølle at føle, da den danske flådes brig »Sct. Thomas«, ført af kaptajnløjtnant M. Suenson, ankrede op ud for vandmøllen den 30. marts 1848, fordi topgasten i mærset på »Sct. Thomas« havde varskoet, at fjendtlige tropper kom i danske uniformer, men med det slesvig-holstenske flag vajende fra en vogn. De drog frem mod Aabenraa sydfra ad Flensborg-chausséen, med den oprørske tricolore i spidsen. Straks gjorde en kanonér på »Sct. Thomas« klar til skydning, og snart su-sede en 18-punds kugle mod vognen



*Laksmølle fotograferet fra Varnæsvej og med Aabenraa fjord i baggrunden til højre for møllen. Foto: P. Clausen. Institut for Sønderjysk Lokalhistorie.*

med den virkning, at den fjendtlige fane omgående forsvandt, og de marcherende slesvig-holstenere gik i dækning for senere i galop at forsvinde i vestlig retning. De åbnede geværild mod briggen, men afstanden var for stor, således at det kun blev en tom demonstration.

I national henseende var årene 1864-1920 en trang tid for flertallet, men økonomisk bød perioden på gode muligheder, da tysk lovgivning favoriserede landbruget og dermed mølleriet med høje toldsatser for indførsel af mel og gryn og præmietilskud for udførsel af mel og gryn. Den opgang, landbruget og møllen havde haft helt fra 1840'erne, varede ved til hen i 1870'erne. Derefter kom der en nedgangstid til midt i 1890'erne. I 1867 overgik Laksmølle til fri ejendom. En ny Hans Lautrup (1833-78) var tiltrådt i 1861.

Han afløstes i 1889 af sønnen Christian Lautrup (1866-1931), som nu overtog driften af møllen, der var blevet hans ejendom. Laksmølle havde sandsynligvis sin bedste tid under Christian Lautrup, der havde mange kunder og i tidens løb fik oparbejdet en solid goodwill. Han og hustruen havde dog den sorg, at en ugift søn, Hans (1890-1919), kom syg og elendig hjem under Første Verdenskrig efter to års fangenskab i Rusland og døde en måned efter af lunge tuberkulose. Første Verdenskrig hindrede med sine mange vanskeligheder en tiltrængt restaurering og modernisering af Laksmølle. Det gik med mølleriet, som det bedst kunne, men ikke altid, som det skulle. Meget skete nødtvungen for ikke at sige under ulovlige forhold, idet ordrene mere gik underhånden end ad veje, den preussiske krigsnæringsadministration tillod.

### *Nedgang efter 1920*

Efter Genforeningen blev de sønderjyske møller ramt af konkurrence fra de

kongerigske møller, især fra de større valsemøller i Esbjerg, Vejle og Horsens, Munkemølle og Victoriamøllen i Odense.

I 1923 blev Laksmølle af Chr. Lautrup overdraget til en datter og svigersøn, Maren (1892-1981) og Johannes Peter Wieding (1892 - 1966) fra Uge. Møllerparret var blandt de tre første i den daværende Stubbæk kommune, som fik installeret telefon. I de centrale dele af Aabenraa fik man elektricitet i 1902, men nettet nåede ikke uden for byen. Med oprettelsen af Sønderjyllands Højspændingsværk, der sattes i drift i efteråret 1924, fik de fleste vand- og vejrmøller i landsdelen deres dødsstød. Laksmølle holdt tappert ud til 1947, takket være en dieselmotor, der blev indlagt i 1917. Grunden med bygninger blev i 1958 solgt til Enstedværket, som ejes af andelsselskabet Sønderjyllands Højspændingsværk. »Sic transit gloria mundi«.

### **Kilder:**

- Tinglev præstearkiv. Landsarkivet for Sønderjylland nr. 39 H 2 Kirkekrønike II ved P. M. Johannsen.
- Olav Christensen: Bibliografi over sønderjysk Slægtstavelitteratur. 2. udgave 1959, nr. 669-673.
- Thade Petersen: Fra Aabenraa Fjord 1798, i: Vor Hjemstavn, 2. hefte, side 137-138, Aabenraa, 1928.
- Fr. Christensen: Aus der Geschichte des Kirchspiels Enstedt, s. 100-108 i: Heimatkundliche Arbeitsgemeinschaft für Nord-schleswig, hefte 15, årg 1967.
- Ib Andersen: Gårde og slægter i Ensted sogn. Aabenraa 1986.
- Lars N. Henningsen, H. V. Gregersen og Steen W. Andersen: Ensted sogns historie, Aabenraa, 1988.
- Loft & Meyn: Danske Møller, Kbhvn. 1934, side 641. Møllepuljen i samarbejde med Planstyrelsen: Møllebygninger i Danmark bd. 1, Kbhvn. 1992, side 171 (med fotos).

# Hvor gik Sønderjyllands ældste sydgrænse?

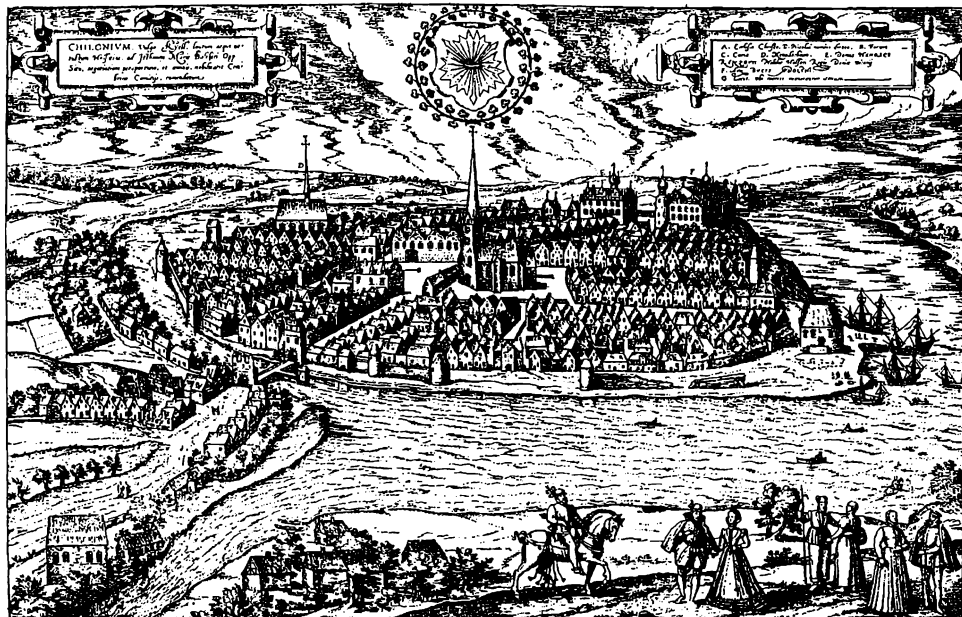
Af PETER PETERSEN

*Ejderen er Sønderjyllands gamle sydgrænse. Mod øst gik grænsen i århundreder fra Rendsborg til Holtenau. Nyligt afdøde Peter Petersen, Ny Skovbøl, skrev inden sin død denne artikel, hvor han fremsætter den teori, at grænsen oprindeligt gik længere mod syd, nemlig syd om Kiel. Han argumenterer videre for, at danskerne var langt stærkere end tyskerne indtil 1200-tallet, og at tysk bosættelse nord for Kiel først begyndte i 1200-tallet.*

Når man vil følge saksernes og holsternes udvidelsestrang i årene fra 1100-tallet, er det interessant at se på landkor-

tet, at udvidelsen alene foregik mod øst. Fra linjen Lübeck-Magdeburg trængte holsternerne - tyskerne - sig frem mod øst, og i løbet af 2-300 år erobrede de al jorden fra de vendiske - slaviske - folkestammer og fra prøjsjerne. Navne som Berlin og Stettin er ikke tyske. De viser, at befolkningen oprindeligt tilhørte slaviske folkestammer. Overalt tvang de tyske herremænd de oprindelige folk til at bygge stærke borge for sig, hvorfra de herskede, så at de undertvungne blev livegne.

Men det land, der lå nærmest det fremstormende erobrerfolk - Danmark - gik



*I Braunius og Hogenbergs værk fra ca. 1588 finder man dette prospekt af middelalderbyen Kiel set fra syd. Til højre ses fjorden med havnen. Midt i byen ses Sct. Nikolai kirke, der rejser sig højt over byens tage.*

de udenom. Danmark var så stærkt befæstet og forsvaret, at det ikke kunne indtages. Grunden til, at tyskerne veg udenom, var datidens danskers store militærstrategiske evner, helt fra de første daneres erobringer af Danmark og frem til 1200-tallet.

I egnen omkring Oslo, i Syd norge, langs Skagerrak og Kattegats østlige kyster, i Skånelandene og muligvis på Gotland synes det, som om folkestammen danerne var eneherkende. Fra omkring 200 til omkring 650 synes danerne at erobre Sjælland med kongesæde i Lejre. De tog derefter magten først på Østfyn, senere på Vestfyn og på Jyllands østkyst, fra Århus-egnen til Ejderen.

I 516 faldt danerkongen Hugelik i kamp på Frankrigs nordkyst. Det er, som om danerne derefter begrænsede deres erobringer. De tog landet fra Vesterhavet til de øde egne øst for Skånelandene og fra Skagen til Ejderen - Danmarks rige skabtes.

De oprindelige folk i det sydøstlige Sønderjylland, anglerne, følte sig tvunget til at udvandre til England. Men ellers synes danerne at kunne enes med den oprindelige befolkning.

### *Ejdergrænsen*

Ejderen, som danner grænse til sakserne, kunne på grund af sit lange, bugtede løb ikke forsvares. Derfor byggede danerne rigsvolden Dannevirke. En af danernes konger hed Dan. Kong Dans Høj ved Dannevirke vidner om kong Dans magt. Højen er en bronzealderhøj og altså ikke anlagt som begravelse for kong Dan - men han har rimeligvis stået på højen og talt til sit folk eller til sin hær inden kampen mod sakserne. En anden høj tæt ved hedder i folkemunde Køn-sighøje. Dette er hverken dansk eller tysk, men siger man kong Sigtryks Høj, viser navnet hen til kong Sigtryks runesten.

I 600-tallet byggedes den første kendte del af rigsvolden. Senere byggedes mange volde, alle i øst-vestlig retning, tydeligt som forsvarsvolde for at hindre sakserne i at trænge ind i landet. Navnene: Daner, Dannevirke, Danmark angiver, hvilket folk der byggede rigsvolden, Nordens største forsvarsværk.

Mod vest var Ejderen så bred og vandrig, at den var let at forsvare mod saksernes forsøg på at erobre landet Danmark. Mod øst løb Ejderen gennem så mange større og mindre søer og så sumpet et landskab, at forsvaret var forholdsvis let. Men der var en fast landforbindelse på 3-4 kilometers bredde mellem Kiel Bugt og Schulen Sø, den østligste af de mange småsøer i sumpstrækningen.

Det ville være let for en angrebshær at trænge frem ad denne naturskabte vej. Danerne ville naturligvis ikke lade en 3-4 kilometer bred landstrækning ligge fri, så fjenden kunne trænge ind i landet og omgå Dannevirke mod øst og således erobre hele Danmark. Derfor byggede de en vold, Steinfort, fra Kiel Bugt til Schulen Sø.

På næsten alle kort - skoleatlas og historiske kort - vises Ejderens forløb forkert. Ejderen udspringer en halv snes kilometer nord for Neumünster og løber nordpå til Schulen Sø, 3-4 kilometer vest for bunden af Kiel Bugt.

Fra Schulen Sø løber Ejderen gennem mange små søer og gennem næsten ufremkommeligt terræn, gennem Westen Sø og Flemhude Sø, hvorfra den drejer mod vest og løber ud i Vesterhavet.

Men det er ikke det løb, der gennem flere hundrede år er blevet vist på kortene. Efter Ejderkanalens anlæggelse (1777-85) gennem Levenså kaldes dette stykke Ejderen og angives som grænse mellem Danmark og Tyskland. Med Kielerkanalens anlæggelse (1887-95) trækkes denne grænse endnu tydeligere op. Men Le-

Hvor kilderne svigter, begynder spekulationerne således også om Danmarks ældste sydgrænse. En af de mere vedholdende er sagnet om Tyre Danebod og opførelsen af Dannevirke. Ifølge sagnet lod Gorm den Gamles dronning Tyre sammenkalde mænd fra hele riget for at bygge en vold til værn mod fjenden fra syd. På Lorenz Frölich berømte tegning fra 1855 er den handlekraftig dronning i færd med at udstede befalingen om bygning af volden til de lyttende mænd. Dronning Tyre skal - stadig ifølge sagnet - have haft bopæl ved Flensborg for at føre tilsyn med byggeriet.

venså var ikke Danmarks sydgrænse. Ejderen-Steinfors var grænsen.

Til Dannevirkes rejsning krævedes een konges faste ledelse. Tusinder og atter tusinder af mænd skulle på »slæde« med brede meder slæbe jord, kampesten, græs- og lyngtørv og tømmer til voldene. Ti tusinder og atter ti tusinder af mænd skulle der til for at bygge og forsvare volden. Kongen, der bestemte voldens bygning, skulle råde over et stort



landområde - først måske kun Sønderjylland - senere hele Danmarks rige.

Konger og kejsere på fastlandet var ofte 2-3 uger om at få deres hære til et angivet sted. Men i Danmark, hvor intet sted er mere end 56 km fra havet, kunne krigere i stort antal med skibe sendes til forsvar af Dannevirke i løbet af 2-3 dage. Saxo angiver, at 60.000 mand altid stod klar til at sendes til forsvar på Dannevirke. Steinfort er efter alt at dømme lige så

gammel som Dannevirke - hvis den da ikke er ældre.

#### *Tysk fremtrængen nord for Ejderen*

Da grev Henrik den Fjerde af Schaumburg efter Valdemar Sejrs død i 1241 trængte over den gamle grænse ved Steinfort, »udviskedes« det gamle skel, og tyskere begyndte at bosætte sig i landet mellem Ejderen og Dannevirke.

At tale om tysk besættelse nord for







enhver tid marchere over den 3-4 km brede landstrækning mellem Kiel Fjord og Schulen Sø.

Kiels beliggenhed vest for Kiel Fjord viser tydeligt, at den var en dansk by. Tyskerne var på østsiden af fjorden, mens danskerne beherskede vestsiden. Steinfort vold fra Kiel Fjord til Schulen Sø, hvorigennem Ejderen løber, spærrede for angreb syd- og østfra.

Kiel by lå et meget udsat sted - det var den første bebyggelse, vendere, saksere og tyskere mødte, hvis de forsøgte angreb mod Danmark over Steinfort.

Kiel var vel dels en bondeby, dels en garnisonsby for de krigere, der skulle forsvare Steinfort. Steinfort skulle altid tage mod det første angreb, og Kiel er vel ofte blevet ødelagt. Det var sikkert let at ødelægge Steinfort og Kiel efter et vellykket angreb. Den danske styrke ville vel naturligt efter hvert nederlag blive taget om bord på den danske flåde og sejlet til forsvar af de andre danske forsvarsværker, østvolden, Spærringen i Slien og de mange volde i Dannevirke-systemet.

Tyskerne trængte flere gange op i Jylland, men måtte altid trække sig tilbage over Ejderen. Først med grev Henriks indtagelse af Steinfort og landet op til Levenså kom tyskerne ind for ikke mere at forlade Sønderjylland.

Navnet Kiel findes ikke i Tyskland. Det viser også, at Kiel er en dansk by. Otte kilometer syd for Oversø, øst for Trene, findes navnet Kilbæk, og navnet Kiel eller Kil er ret almindeligt i Danmark, Norge og Sverige. Det findes også på Island.

Når man ser på, hvor mægtigt og hurtigt den tyske adel trængte frem i Sønderjylland efter grev Henriks magtovertagelse af landet op til Levenså - og senere syd for Dannevirke og i den østlige del af Sydslesvig - ser man tydeligt, at denne tyske indsats var ny og ukendt.

Sådan havde tyskerne ikke hersket i landsdelen mellem Ejder og Dannevirke før 1241, fordi de ikke var bosat der.

Den indtrængende tyske adel så klogt på magt og ejendomsbesiddelse. Det var slet ikke disse adelsmænds mening, at landet skulle komme direkte under tysk styre, for i Tyskland ejede adelen ikke godserne. Herremændene havde dem som len, eller lån, af fyrsten, kongen eller kejseren. I Danmark kunne herregårdene købes, så de blev adelens ejendom.

Disse ejendoms køb og besiddelse af bøndernes gårde gav den tyske adel en meget stor magt, som blot forstærkede dens jordhunger. Tysk adel købte eller giftede sig til ejendommene. Den gik »skørtevejen«.

Tyske herremænd jog i kamp de danske herremænd - lavadelen, som tyskerne benævnedes den danske adel, i mod-sætning til den tyske adel, højadelen - over Kongeåen. Mindst 30 ældgamle danske, sønderjyske adelsslægter blev trængt over Kongeåen.

Broderkrigen mellem Erik og Abel må være en af de største ulykker i Danmarks historie. Den førte til, at tyskerne trængte over Ejder-grænsen for at blive i Sønderjylland.

Bygningen af borgen i Kiel og Kiels betydning som købstad og universitetsby var stærkt medvirkende til, at tyskerne tiltog sig så stor magt i Sønderjylland, at Sydslesvig tabtes.

Men tyskerne skal ikke alene have skylden derfor. Danskerne forsømte i højeste grad i tide at værne om dansk sprog, kultur og fædrelandskærlighed.

#### Kilder:

A. D. Jørgensen: Fyrretyve fortællinger af fædrelandets historie.

Saxo



## Landet med de store gårde

*Nina Fabricius: »Landet med de store gårde«.*  
Landbohistorisk Selskab 1996. 146 s. Pris: 148 kr.

Den tid er længst forbi, hvor landbohistorikeren beskrev bondestanden som forarmede og undertrykte bønder i vadmelsslæder.

Der er langt fra det stereotype billede af den sjællandske bonde til den selvbevidste bonde eller proprietær, som han selv vil kaldes, i de store gårdes land, dvs. området mellem Kolding og Haderslev. Imidlertid har de danske forskere - hvis vi lige ser bort fra landsdelens eget historikermiljø - kun sjældent bevæget sig syd for Kongeåen. Det var derfor et prisværdigt initiativ, da Haderslev Museum og Museet på Koldinghus med støtte fra Statens Museumsnævn ansatte etnolog Nina Fabricius til at foretage en kulturhistorisk undersøgelse af de store gårde. Nu foreligger resultatet af dette arbejde i bogen »Landet med de store gårde«. Desværre blev Nina Fabricius syg under arbejdet og døde i 1994, inden arbejdet med bogen var færdigt. I stedet påtog hendes mand, museumsinspektør Peter Dragsbo, sig arbejdet med at gøre bogen færdig. Denne omstændighed præger dog ikke bogen, som fremtræder helstøbt.

Bogen indledes med et generelt kapitel om egnen, dens særpræg, de særlige nationale og politiske forhold. Forudsætningen for de store gårde finder Nina Fabricius dels i den frugtbare landbrugsjord og mulighederne fra 13-1400-tallet for eksport af stude til de store markeder i Nederlandene, dels i de kongelige godsarronderinger under Frederik II og Christian IV. Dermed undgik området den regulering og ensretning af gårdene, som prægede de private godser.

Indtil 1864 var området en sammenhængende del af hertugdømmet Slesvig, men med 1864-grænsen blev de otte nordligste sogne i Tyrstrup herred og Ærø afgivet til Danmark. Nina Fabricius dokumenterer, at 1864-grænsen på mange måder er blevet en kultur- og økonomisk grænse. Gårdmændene i de otte

sogne lagde hurtigt dialekten fra sig og tiltalte folk med »De«, mens gårdmændene syd for grænsen fastholdt den sønderjyske dialekt og ikke kunne drømme om at sige »De« til hinanden.

I det følgende kapitel gås der nærmere ind på de økologiske og økonomiske forudsætninger for de store landbrug. Synsvinklen i bogen er dog først og fremmest kulturhistorisk. Resten af bogen er derfor helliget en beskrivelse af proprietærstanden set indefra. I kapitlet »Livsformen - med gården i centrum« anslås det centrale element i proprietærernes opfattelse af det gode liv, gården og slægtens bånd til gården. Idealet var at eje »en god gård«, og den skulle med forfatterens ord være stor, helst ikke under 60-70 ha. Det var dog ikke nok blot at drive gården. Den skulle drives med henblik på »at forbedre gården«. Endvidere var det vigtigt »at gøre gården og slægten respekteret«, ikke alene ved selve landbrugsdriften men også inden for det offentlige liv, som gårdmændene i kraft af deres solide økonomiske fundament i alt fald tidligere havde gode muligheder for. Endelig er og var det vigtigt, at gården gik videre til de følgende generationer, og om muligt at genoprette tidligere generationers tab.

Et af de mest synlige udtryk for disse idealer om det gode liv er de mange prægtige klassicistiske prægede stuehuse på egnen. Her markeres tydeligvis pondus og stabilitet, og særligt flot var det, hvis man kunne komme gæsterne i møde med en allé, der førte op til midten af stuehuset, som det f. eks. er tilfældet med gården »Langmose« i Halk. Bedst var det, hvis gæsterne også kunne modtages af familien på trappen op til huset. På tilsvarende vis fremdrages en lang række vigtige kulturelementer - klædedragten, køretøjerne, byturene, gårdmændenes offentlige engagement m. v. - som understreger de centrale begreber i proprietærstandens opfattelse af det gode liv.

Nina Fabricius når langt rundt om sit emne. Alligevel kunne jeg under læsningen føle mig hensat til en osteklokke. Nok får vi en beskri-

velse af de andre grupper, elever, karle, fodermester m. v., der befolkede gårdene, men uden samme plasticitet som billedet af proprietærstanden, og når det drejer sig om proprietærernes forhold til den øvrige del af befolkningen, lades vi helt i stikken. Der kunne nok været føjet en farve til beskrivelsen af det stærkt hierarkiske samfund og den for andre befolkningsgrupper stærkt selvbevidste proprietærstand. Fra mine egne undersøgelser ved jeg, at »fodermesterbørn« endnu i 1960'erne var bagsiden af medaljen, og i midten af 1960'erne kunne en murermester i et af de otte sogne opleve at blive henvist til bagdøren, da han skulle afgive et tilbud på en byggeopgave.

Det er imidlertid med gode bøger, man vil have mere. Således også med Nina Fabricius' bog. Kun synd, at hun ikke nåede at se det smukke resultat, som med sine mange kulturhistoriske detaljer gør bogen på en gang levende og fængslende.

kf

## Arkæologi i Slesvig

*Archäologie in Schleswig 4/1995. Arkæologi i Slesvig 4/1995. Symposium Wohlde 31.3 -1.4. 1995. Redaktion: Per Ethelberg og Dietrich Meier. Udgiver: Haderslev Museum.*

I 1990 tog en håndfuld yngre nord- og sydslesvigske arkæologer et prisværdigt initiativ. Landegrænsen er arkæologien fremmed, og på baggrund af en årrække med hektisk udgravningsaktivitet savnede man et forum, hvor man kunne mødes for at udveksle nyeste erfaringer og resultater. Nogle få spilleregler blev opstillet. Møderne skulle holdes skiftevis på den danske og den tyske side af grænsen. Man skulle kunne bruge begge sprog, og endelig skulle det være så billigt, at studerende uden institutioner i ryggen kunne være med. Både emnerne og deltagerkredsen skulle være flydende.

Beretningen for det 4. møde i rækken lever op til både sine tre forgængere og til grundidéen for møderne. Der er tale om en upretios publikation på 135 sider, med 16 artikler: broderligt fordelt med otte på dansk, syv på tysk og én på tysk, men med danske billedtekster.

Karakteren af artiklerne er vidt forskellig. Her er dugfriske ting og kendt stof i ny indpakning, gennemarbejdede undersøgelser og

helt foreløbige orienteringer mellem hinanden. Som man kan forvente, er hovedparten af emnerne hentet fra Slesvig, men flere af artiklerne trækker spor nordpå. En meget uens buket kan man indvende, men sådan vil det være med beretninger fra møder, hvor det ikke alene er afgørende at komme af med de seneste opdagelser, men også at deltage i debatten og lære kollegerne bedre at kende.

Indholdet er naturligvis præget af fagar-kæologiske problemstillinger og sprogbrug, men den videnskabelige tekst dækker over flere nye og spændende emner. Af formentlig særlig interesse for Månedsskriftets læsere kan nævnes en artikel om Haderslev Museums omfattende udgravninger i Galsted ved Ager-skov, hvor der er fundet en større bebyggelse med tilhørende gravpladser fra tiden lige efter Kr. f., to korte notitser om middelalderudgravninger i henholdsvis Haderslev og Aaben-raa (et 1300-tals bageri i Søndergade?) og til slut en artikel om det udtømmelige Nydam. Denne gang hverken om nye undersøgelser eller om fundet af den berømte egetræsbåd, men om tyske udgravninger i skæbneåret 1864 og om en pennefejde om, hvorvidt oldsagerne fra Nydam skulle kaldes »nordiske« eller »germanske«. Rigtige krige har det desværre med at snige sig over i videnskabens verden.

Alt i alt vidner beretningen fra Wohle-symposiet om et levende forskningsmiljø og om stor udgravningsaktivitet. Vi ser frem til 5. nummer i serien, som dog af hensyn til aktualiteten gerne må udkomme lidt tidligere.

Steen W. Andersen

## Posthuse i Sønderjylland

*Posthuse i Sønderjylland. En arkivregistratur. Landsarkivet for Sønderjylland & Post Danmark 1997. 106 s., ill., pris: 50 kr.*

Mens det vækker opmærksomhed, når posten udebliver, så har posthistorie indtil de seneste år været en forholdsvis upåagtet specialdisciplin. Med udgivelsen af »Posthuse i Sønderjylland. En arkivregistratur« har Landsarkivet for Sønderjylland og Post Danmark nu givet bolden op til dem, der har interesse for postbefordringens historie i Sønderjylland. De, som griber bolden, lades ikke i stikken. Den smukt trykte registratur med det postgu-

Fortsættes side 174

# Det sker – på nordslesvigske museer

## Nyt lys på Tønder slotsbankes ældste historie

Museerne i Tønder er midt i en større om- og udbygning. Sådan er mange avisnotitser startet i de sidste par år. Denne lille fremstilling skal da heller ikke handle om museernes byggeplaner, men om de arkæologiske udgravninger, der er foregået forud for opførelsen af den nye kunstmuseumsfløj.

Forsommeren 1996 blev Tønders gamle elværk fra 1910-11, som museerne i Tønder siden 1976 havde anvendt som særudstillingsbygning, »annekset«, revet ned for at give plads til den nye kunstbygning. Elværket var funderet ca. 3,5 m dybt, således at næsten alle spor af tidligere tiders liv var borte, dér hvor bygningen havde stået. Imidlertid viste arkæologiske udgravninger i alle retninger fra bygningshullet, foretaget af Haderslev Museum, at der på stedet har ligget en bank fra 1200-tallet, forstærket med græstørv og nedrammede pælerækker. Bankens nordlige udstrækning ender formodentlig under Kongevej og vil i denne udgravning ikke kunne følges. Derimod fandtes rester af pæle til en bro mod øst, der har ført over til den bank, som arkitekt Johannes Hertz fandt under sine udgravninger på slotsbanken forud for opførelsen af Sønderjyllands Kunstmuseum i 1972. En anden bro synes at have ført mod syd til en tredje bank, der må have ligget dér, hvor det senere renæssanceslot blev opført (nu markeret ved hække af avnbøg), mens en kraftig brolagt vej har ført over den netop udgravede bank mod nord,

hvor der synes at have været en bro over til byen, sluttende omtrent der, hvor Kogade i dag løber.

Den bank, der netop er blevet fundet og undersøgt af arkæologerne, har rummet værksteder og brugsbygninger. Blandt andet er der fundet stolper til et hus, der er opført i 1267 og nedbrændt omkring 1285. Huset må således have været en del af det anlæg, som Erik Klipping, ifølge kilderne, nedbrændte, da han i 1285 indtog borgen i Tønder.

Efter Erik Klippings hærgen er der atter blevet opført bygninger på banken, bl. a. et hus med en ovn, der har haft en kraftig lerkappe og en anseelig askeskuffe (et bagehus eller en smedie?). Blandt de fund, der er gjort fra 1200-tals lagene, er der en del potteskår, en del læder fra sko og remme, nogle få spillebrikker, men så godt som ingen metalgenstande. En undtagelse herfra er dog en engelsk sølvshilling, præget af kong Henrik III, der regerede i England i 1200-tallet (1216-72). Under 1200-tals lagene har man fundet pløjespor fra 1100-tallet eller måske snarere fra 1000-tallet, hvilket tyder på, at Tønder kan rykke sin alder bagud med ca. 100 år.

Udgravningerne nærmer sig nu deres afslutning, men middelalderarkæologen Lars Krants Larsen fra Haderslev Museum har bebudet en grundig rapport, forhåbentlig en egentlig publikation om Tønder slotsbankes ældste bygningshistorie - et værk, som vi har savnet meget i Tønder.

*Inger Lauridsen.*

7. juni - 31. aug.: **Museet på Sønderborg Slot**  
Viggo Kragh Hansen - retrospektiv mindeudstilling arrangeret af Sønderjyllands Kunstmuseum.  
20. juni - 31. aug.: Fotograf Søren Solkjær viser »Photographes Posed«.

Indtil 8. juni: **Cathrinesminde Teglværksmuseum**  
»Kunst i teglværksler«. Resultater fra kunstsymposium på teglværket Hundigsburg i det tidligere DDR.  
14. juni - 3. aug.: Lokalthistorisk udstilling fra Broager.  
8. aug. - 7. sept.: Udstilling med Kunstsammenslutningen »Optimisterne«.

7. juni:  
ca. 15. juni -  
ca. 15. sept.: **Tønder Museum**  
Tønder Museums Vennekreds afholder udflugt til økomuseet Unewatt.  
Udstilling af Binche-kniplinger fra Tønder Museums samling.

21. juni - ult. okt.: **Drøshes Hus, Storegade 14, Tønder**  
Drøshes hus åbner med dele af Tønder Museums samling af kniplinger.

**Sønderjyllands Kunstmuseum, Tønder**  
Særudstilling vedr. museets byggeprojekt - se nærmere i dagspressen.

15. juni:  
Indtil 30. juni:  
Indtil 30. juni: **Højer Mølle og Marskmuseum**  
Mølledag.  
Kunstudstilling i samarbejde med Højers venskabsby Ellerau.  
Fotograf Elisa Rahbeck, Infoto: Jubilæumsudstilling med fotografier af Højer gennem 25 år.

Indtil 22. juni:  
24. juni - 10. aug.: **Museet Holmen, Løgumkloster**  
Peter Madsen. »Menneskesønnen - en tegneserie om Jesus«.  
Bodil Kaalund. Religiøs kunst.

Indtil 8. juni:  
19. juni - 31. aug.: **Aabenraa Museum**  
»Til jord skal du blive«. Udstilling om begravelseskikke og kirkegårde i Danmark 1780-1990.  
Maya Chuy - guld og tråd. Tekstiler og guldarbejder fra Mexico.

**Jacob Michelsens Gård**  
Åben efter aftale med Aabenraa Museum.

Indtil 31. aug.: **Midtsønderjyllands Museum**  
Form og funktion, en udstilling om »design« i naturen.

7. maj - 31. aug.: **Haderslev Museum**  
»Rathenburg og de andre - pottemagere i Haderslev«. Udstillingen belyser et vigtigt erhverv, som er blevet udøvet i Haderslev i hvert fald siden renæssancen. Der vises produkter fra forskellige værksteder til og med Rathenburgernes, der ophørte 1916 som det sidste i byen.

le »hardcover« indledes med en fyldig gennemgang af postvæsenets særlige historie i Sønderjylland og arkivernes mange anvendelsesmuligheder.

Ved præsentationen af registraturen fortalte bogens redaktør, cand.phil. Niels Strandbjerg, at det i forhold til resten af landet var blevet en »tynd« registratur. Formentlig har de nye postmestre i henholdsvis 1864 og 1920 ryddet kraftigt ud i forgængernes arkiver. Det hævdes dog, at der stadig findes postarkivalier hos privatpersoner. Hvis dette er tilfældet, kan man håbe på, at »Posthuse i Danmark« vil få de private arkivbesiddere til at aflevere arkivalierne til Landsarkivet for Sønderjylland til glæde for de posthistorisk interesserede i Sønderjylland.

kf

## Hjerteblod og tryksværte

*Karin Johannsen-Bojsen: Hjerteblod og tryksværte. Klip fra en Sydslesvig-kronikørs værksted. Flensborg Avis. 1996. 276 s., ill. I kommission hos Padborg Boghandel. Pris: 154 kr.*

Forsiden på Karin Johannsen-Bojsens bog prydes af et portræt af forfatteren, udført af den sydslesvigske kunstner Holger Hattesen. Det er et satirisk portræt af en nordisk skjoldmø, der i sin lur blæser til samling om den sydslesvigske sag, og det er en meget velvalgt illustration til denne bog, hvor titlen *Hjerteblod og tryksværte* er lige så dækkende for indholdet.

Undertitlen præciserer: *Klip fra en Sydslesvigkronikørs værksted*, og der er mange klip! I alt 46 vidt forskellige klip bestående af alt lige fra redegørelser for arbejdet som SSW-byrådsmedlem i Flensborg, litterære analyser af sydslesvigske forfatters værker til nekrologer, digte og en rejsebeskrivelse fra Kina! Tidsmæssigt strækker bogens artikler sig over årene 1978-1996. Den er udgivet i anledning af forfatterens 60-års fødselsdag. Bogen er bedst dér, hvor artiklerne er skrevet med hjerteblodet, f. eks. de første, selvbiografisk prægede kapitler, der fortæller om KJB's og hendes slægts vej og skæbne gennem Sønderjyllands omskiftelige historie. Et fint og stilfærdigt eksempel er erindringsglimtet om hendes entré som barn på det danske bibliotek på Flensborghus.

Den røde tråd i bogen er forfatterens ønske om at styrke den sydslesvigske kollektive bevidsthed, bl. a. gennem erindringen om den fælles fortid. Men samtidig blæser hun også i luren for at kalde til samling om *fremtiden* for det danske arbejde i Sydslesvig.

Her er der lige så meget hjerteblod i penen og gode ideer til nye tiltag: flere bidrag fra *unge* sydslesvigere i Flensborg Avis, flere udstillinger med sydslesvigske kunstnere, flere yngre sydslesvigske foredragsholdere til arrangementer i Danmark, for at kendskabet til Sydslesvig ikke altid skal komme fra de samme (gamle) kæmper. Bogen afspejler KJB's kamp for at sætte mere gang i en sydslesvigs kulturdebat og dermed gang i flere sydslesvigske kulturelle aktiviteter, så kulturlivet ikke i så høj grad skal »leve af« smuler fra det rigsdanske bord.

Der, hvor hjerteblodet rigtigt kommer i kog hos forfatteren, er i forbindelse med et par læserbreve om Afstemnings- og Mindefesterne i foråret 1995. Her er en tydelig indignation, hvor KJB kritiserer, at det ikke i højere grad var sydslesvigerne selv, der stod for den indholdsmæssige del af disse arrangementer.

Som lektor i dansk på Duborgskolen er KJB et ordmenneske af profession. Sproget er godt, der er mange pointer undervejs. MEN bogen kunne være blevet mere helstøbt ved en beskæring af omfanget.

Vi kunne godt have undværet Kinarejsebeskrivelsen, som falder uden for emnet, og som kan forekomme noget uaktuel på baggrund af vor nuværende viden om de reelle politiske forhold i Kina under formand Mao.

Bogen giver også et portræt af politikeren KJB og hendes parti SSW. De politiske afsnit kunne med fordel være blevet beskåret. F. eks. er præsentationen af SSW's byrådsarbejde og -politik præget af en del gentagelser.

For ikke-sydslesvigere havde det været rart med en liste over forkortelser, og for alle læsere ville det have lettet læsningen, hvis artiklernes oprindelsessted og -år også havde stået i indholdsfortegnelsen, gerne med lidt flere bibliografiske oplysninger dér, hvor det ikke drejer sig om Flensborg Avis. Hvor finder man f. eks. *Dichtung der Minderheiten in Deutschland?* Der er dejligt få trykfejl i bogen, det bør fremhæves i disse tider! Lige bortset fra den vellykkede trykfejl på side 209, hvor de 52% danske Flensborg-stemmer ved rigs-

dagsvalget i Berlin er henlagt til 1967! Men bortset fra disse indvendinger er bogen vigtig, bl. a. som dokumentationsmateriale om, hvad der rører sig i Sydslesvig. Og der er mange gode ideer til kommende brug. F. eks. må det være en oplagt idé for Studiefdelingen på Dansk Centralbibliotek at få skrevet den Sydslesvigs kulturhistorie, som KJB savner - det gør vi andre også!

*Elsemarie Dam-Jensen*

## Margrethe Bennetzen

*Margrethe Bennetzen: »Mine erindringer«. Udgivet af Lokalhistorisk Arkiv for Gram og Omegn. Rødding, 1995. 102 s. Pris: 115 kr.*

I 1985 modtog Lokalhistorisk Arkiv for Gram og Omegn en kopi af Margrethe Bennetzens erindringer. Hun blev født i 1884 og opholdt sig hele livet i Gram sogn, hvor hun døde i 1970.

»Mine erindringer« er mere end en enkeltpersons liv og levned. Margrethe Bennetzen f. Petersen fortæller levende om sine bedsteforældre og forældres liv på slægtsgården i Gramby. Indflettet i slægtshistorien fortælles om Gram Gods, om skolens og de nationale foreningers historie. Hendes erindringer bliver således på den bedste måde til et indblik i sognets historie.

Hun blev i 1906 gift med gårdejer Einar Bennetzen på Vestervang. Margrethe Bennetzen fortæller levende om de sorger og glæder, familien og ikke mindst Gram sogn havde under Første Verdenskrig og omkring Genforeningen. Hun kom ikke selv til at deltage i afstemningen den 10. februar 1920, da hun opholdt sig på Flensborg Sygehus; derimod oplevede hun agitationen og stemningen i forbindelse med II. zone's afstemning den 14. marts.

Efter 1920 fortæller Margrethe Bennetzen om det daglige arbejde i hjemmet og om familiens liv. Ægtefællen Einar Bennetzens arbejde i Gram Sogneråd gennem 25 år og om hans deltagelse i forskellige foreninger.

Margrethe Bennetzen skriver i et dejligt befriende sprog om genforeningstiden 1919-1920 og om besættelsestiden 1940-1945. Opbrud mindes vi bedre end stilstand.

Det lokalhistoriske arkiv i Gram har med Margrethe Bennetzens erindringer ønsket at

markere 75-året for Genforeningen, og dette er lykkedes utrolig godt.

*Bent Vedsted Rønne*

## Forestillinger om det danske

*Jørgen Aabenhus: Alle tiders tanker -forestillinger om det danske. 256 s., ill. Pris: 348 kr.*

Aabenhus har forsøgt at sætte sig op på en sky og se ud over hele det kulturelle landskab for at spore det særligt danske. Han har villet gøre sit udsyn både bredt og vidt, og det afspejler sig allerede i de to første illustrationer: Nicolai Abildgaards allegoriske maleri af Frederik IV omgivet af velstandens og klogskabens musen og med krigsguden Mars ved sine fødder. Et smukt billede af fædrelandets glørværdige fortid, som bekræftes i den næste illustration af Claus Deleuran med en tegneserie om nationalsangen.

Efter denne fængende optakt gik jeg som læser med opladt sind i gang med bogen, der er smukt illustreret, indbydende, stofmæssigt varieret og levende skrevet. Men skuffelsen indfandt sig hurtigt. Det er svært at vurdere, hvem målgruppen er, men jeg gætter på de ældste klasser i folkeskolen. Teksten er holdt i så generelle vendinger, at meget bliver meningsløst eller direkte misvisende. Første Verdenskrig, Folkeafstemning og Genforening klares således på én side under overskriften »Verden går af lave«. Ingen af de to illustrationer hertil viser afstemningsplakater, selvom bogens erklærede hensigt er at belyse »forestillinger om det danske«. Til gengæld gengives Rasmus Christiansens plakat med Heimdal blæsende i luren i afsnittet »Nationalsocialismen«, og dette indledes i øvrigt med den korte konstatering, at »det var de nationalistiske følelser, der prægede afstemningen om den dansk-tyske grænse«.

Perioden fra 1950'erne til 1995 belyses med syv illustrationer: »Love-in« på Langelinje, sammenstød med politiet på Nørrebro, rødstrømper, mandelejre, roligans, motionister og danske soldater på vej til Jugoslavien. Her må jeg melde pas! Mine forestillinger om det danske og danskerne rækker langt videre - både socialt, geografisk og kulturelt. En oplagt god ide om en folkelig dansk kulturhistorie i ét bind er tabt på gulvet - og det er synd!

*Inge Adriansen*





## Middelalderens møller

Mel og brød udgjorde grundlæggende elementer i middelalderens føde, og det er derfor ikke underligt, at møller blev indført i denne periode. Helt sikkert er det ikke, hvornår vanddrevne møller afløste håndkværnene, men arkæologerne hælder imidlertid nu til den teori, at det skete omkring år 1100. Arkæologer har fundet flere spor af middelalderlige vandmøller i Sønderjylland, bl.a. foregår der for tiden undersøgelser af en mølle ved Nørre Løgum. I de skriftlige kilder er sønderjyske møller første gang omtalt i 1196, hvor kong Knud overdrog en mølle i Slesvig samt en i Stenderup på Sundedeved til Guldholm kloster. 1231 nævner »Kong Valdemars Jordebog« både Blåmølle ved Varnæs og en mølle i Endrup ved Gram. På det tidspunkt har vandmøller været almindeligt udbredte. I 1300-tallet blev der anlagt store vandmøller med opkastede dæmninger i tilslutning til østlandets borge - Kruså mølle ved Nyhus borg, møllen ved Brundlund slot og Tørning mølle ved Tørning borg. I 1400-tallet byggede landsherren bl.a. en stor vandmølle ved Husum. Vejrmøller i form af stubmøller kom til Danmark ved midten af 1200-tallet, men blev dog ikke særlig udbredte i det vandrige Sønderjylland. Gennem 1400-tallet er der i Sønderjylland faktisk kun belæg for 10 vindmøller, men for hele 132 vandmøller.

Møllejerne var ved siden af kongen eller hertugen, som var den vigtigste, også adelige og gejstlige. Løgumkloster havde således adskillige møller under sig. De mænd, der drev møllen, møllerne, fremtræder som betydningsfulde folk, og de dannede allerede i middelalderen særlige møllerslægter. Deres rigdom træder frem i de store afgifter, de skulle betale, når de overtog mølleanlæggene. I 1538 gav Marvard Klausen hele 27 mark for at fæste Blåmølle

ved Varnæs, mens alle de andre bønder på egnen det år kun gav fire til ti mark for retten til at tiltræde deres fæstegårde. Møllerne kunne enten være lønmodtagere eller forpagtere. Et af de bortforpagtede anlæg fandt man i Slesvigbispens mølle i Sollerup i Sydslesvig. I august måned 1464 sluttede Slesvigbispen og Anders, der var søn af en tidligere mølleforpagter, en kontrakt, som er bevaret til vore dage. Ifølge den skulle selve møllestrømmen tilhøre biskoppen, mens Sollerup mølle og dens stenlader og andre bygninger var møllerens. Mølleren, der lovede at holde alt i god stand, skulle hvert år til biskoppen give 20 tønder rugmel og en tønde honning samt huse bispen og hans mænd, når de kom forbi. Ud over selve møllen forpagtede mølleren i Sollerup adskillige agre og græsgange, og han foretog tiendeopkrævning i hele sit sogn for biskoppen.

I forhold til bønderne fik møllejerne deres indtægt ved at lade møllerne opkræve en afgift af det malede korn, typisk 1/16 af det malede korn. Der er ikke tvivl om, at konkurrencen om at få del i mølleafgifterne voksede fra begyndelsen af 1500-tallet, og fra omkring 1500 begyndte fyrsten da også at indskærpe tvangen til at besøge bestemte møller. I de vestlige, frisiske dele af Slesvig lykkedes det nu aldrig at opnå monopol, men allerede 1507 skrev amtmanden i Tønder til hertug Frederik og fremførte det ønske, at bønderne fra Humtrup, Sønder Løgum og Brarup sogne ikke måtte bringe korn til andre møller end den mølle i Humtrup, som Kær herreds herredsfoged havde fået overdraget. I stigende grad gjorde fyrste og adel i denne tid deres gods rentabelt, og mølledriften blev et af de midler, der anvendtes til at slå mønt.

*Bjørn Poulsen*